

ВЕСТНИК

Российского Зернового Союза
№ 13 (244)



Февраль 2013

ОГЛАВЛЕНИЕ:

II Международная агротехнологическая конференция	3
ОБЗОР РОССИЙСКОГО АГРОПРОМЫШЛЕННОГО КОМПЛЕКСА	4
Текущая ситуация в АПК	4
Растениеводство	4
Животноводство	17
Материально-техническое обеспечение	21
Пищевая и перерабатывающая промышленность	22
Состояние зернового рынка России	28
Конъюнктура рынков зерна, муки, круп и масличного рынка	29
Динамика цен по экономическим зонам Российской Федерации	31
ОБЗОР МИРОВОГО РЫНКА ЗЕРНА	32
Состояние зернового рынка Казахстана	44
ОБЗОР МИРОВЫХ ЦЕН	49
Экспортные цены мирового рынка на пшеницу и кукурузу	49
Торги на Чикагской товарной бирже (СВОТ) продовольственной пшеницей SRW	49
Индексы международного совета по зерну (ICG)	50
Обзор цен на американскую пшеницу	52
ПРЕДЛОЖЕНИЕ ОБ ОКАЗАНИИ ЮРИДИЧЕСКИХ УСЛУГ	53

Воспроизведение, распространение информации, содержащейся в данном издании, разрешается, по согласованию с правообладателем



II Международная агротехнологическая конференция «АгроHighTech – XXI»

19-22 марта 2013 года
Воронеж



При поддержке Министерства сельского хозяйства РФ

Российский Зерновой Союз при поддержке Министерства сельского хозяйства Российской Федерации и Администрации Воронежской области, проведет **II Международную агротехнологическую конференцию «АгроHighTech – XXI» 19-22 марта 2013г. (г.Воронеж).**

В рамках II Международной агротехнологической конференции «АгроHighTech – XXI» планируется активное обсуждение мер государственной поддержки и регулирования АПК, эффективности использования современных технологий производства продукции растениеводства, основных направлений технологической модернизации и способов внедрения инноваций в процесс сельскохозяйственного производства. В дискуссии примут участие представители федеральных органов исполнительной власти и представители субъектов федерации Центрального федерального округа, руководители ведущих агрохолдингов и сельхозорганизаций, предприятий по переработке и хранению зерна, ведущие эксперты из России, Казахстана, Украины и других стран. Предполагается участие **более 300 человек из более, чем 10 стран** мира. Личное участие с докладом на конференции подтвердил *заместитель Министра сельского хозяйства Российской Федерации Дмитрий Юрьев*. Наряду с насыщенной сессионной программой, участникам конференции будут предложены оптимальные условия для деловых переговоров, встреч с партнерами, презентации своих компаний.

Подробную информацию о предварительной программе, регистрации и условиях участия, спонсорской и информационной поддержке конференции Вы можете получить по телефонам или электронной почте:

т./ф.: +7 (495) 607-82-85, +7 (499) 975-53-57;

e-mail: rzs@grun.ru, uss@grun.ru

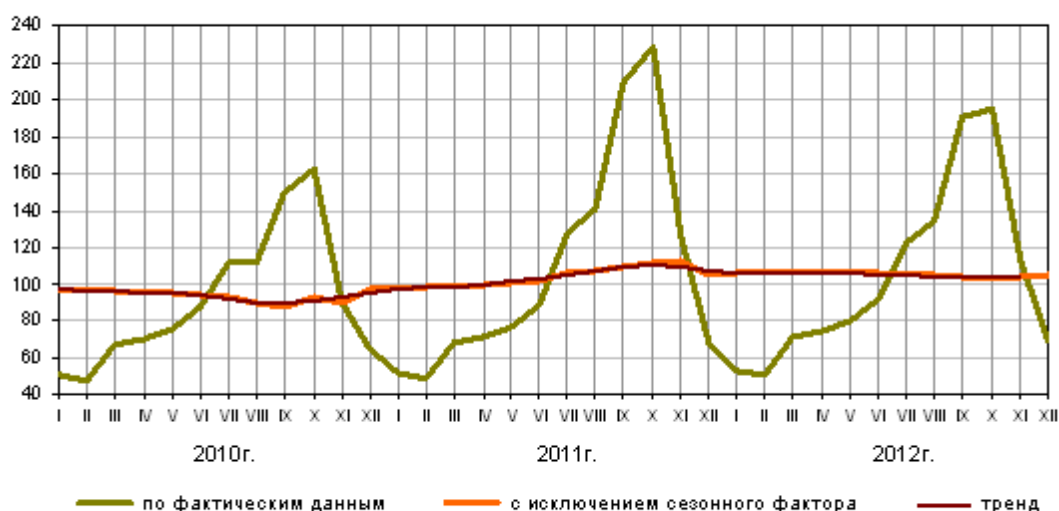
ОБЗОР РОССИЙСКОГО АГРОПРОМЫШЛЕННОГО КОМПЛЕКСА

ТЕКУЩАЯ СИТУАЦИЯ В АПК

(Материалы подготовлены информационно-аналитическим
Департаментом РЗС по данным ФТС, Росстата)

Объем продукции сельского хозяйства всех сельхозпроизводителей (сельхозорганизации, крестьянские (фермерские) хозяйства, население) в 2012г. в действующих ценах, по предварительной оценке, составил 3190,4 млрд.рублей, в декабре 2012г. - 142,9 млрд.рублей.

Индекс производства продукции сельского хозяйства¹⁾
в % к среднемесячному значению 2009г.



*1) Оценки данных с исключением сезонного фактора осуществлены с использованием программы "DEMETER 2.2".
При поступлении новых данных статистических наблюдений динамика может быть уточнена.*

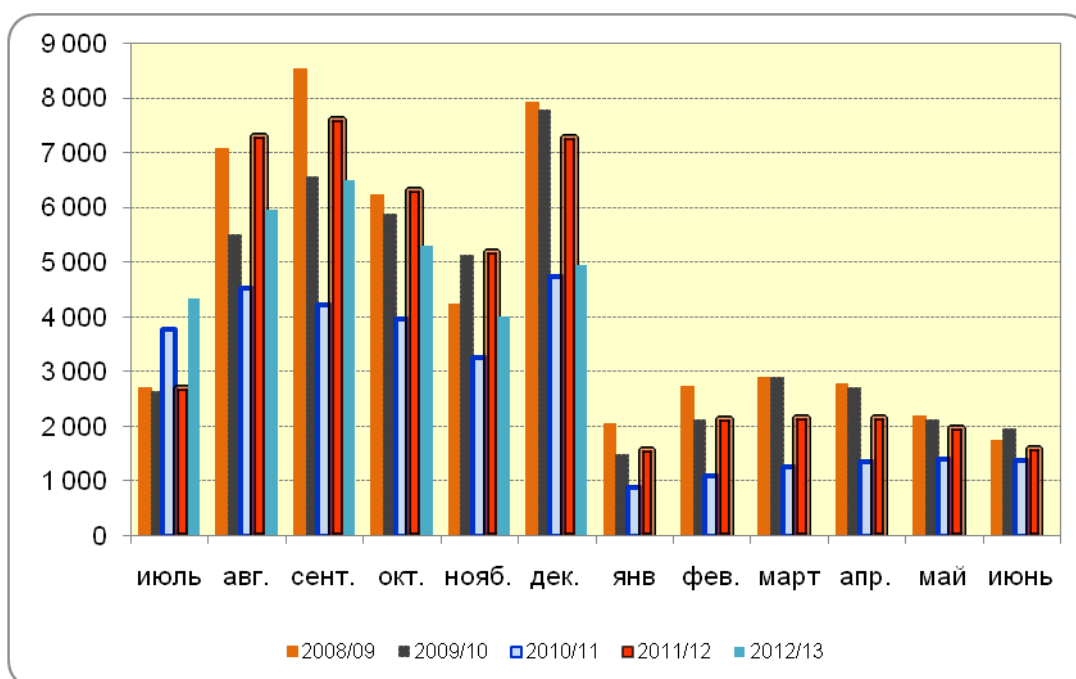
Растениеводство

Валовой сбор зерна в Российской Федерации в 2012г., по предварительным данным, составил 70,7 млн.тонн (в весе после доработки), что на 25,0% меньше уровня предыдущего года. В 2012г. снизился валовой сбор основных технических культур: семян подсолнечника (на 17,9%) и сахарной свеклы (на 8,9%). Сокращение объемов производства подсолнечника и сахарной свеклы обусловлено уменьшением убранных площадей (на 15,1% и 10,3% соответственно). Валовые сборы картофеля и овощей также ниже прошлогоднего уровня соответственно на 10,2% и 0,7%. Производство льноволокна возросло (на 4,2%) в основном за счет увеличения убранных площадей (на 3,8%).

РЕАЛИЗАЦИЯ ЗЕРНОВЫХ КУЛЬТУР

По данным Росстата за декабрь 2012 г. сельхозорганизациями РФ отгружено 4 954 тыс. т зерновых и зернобобовых (включая кукурузу), что на 34.5 % меньше, чем за декабрь 2011 г.

Динамика отгрузок зерновых и зернобобовых культур (с кукурузой) сельскохозяйственными организациями в 2008/09 – 2012/13 МГ, тыс. т

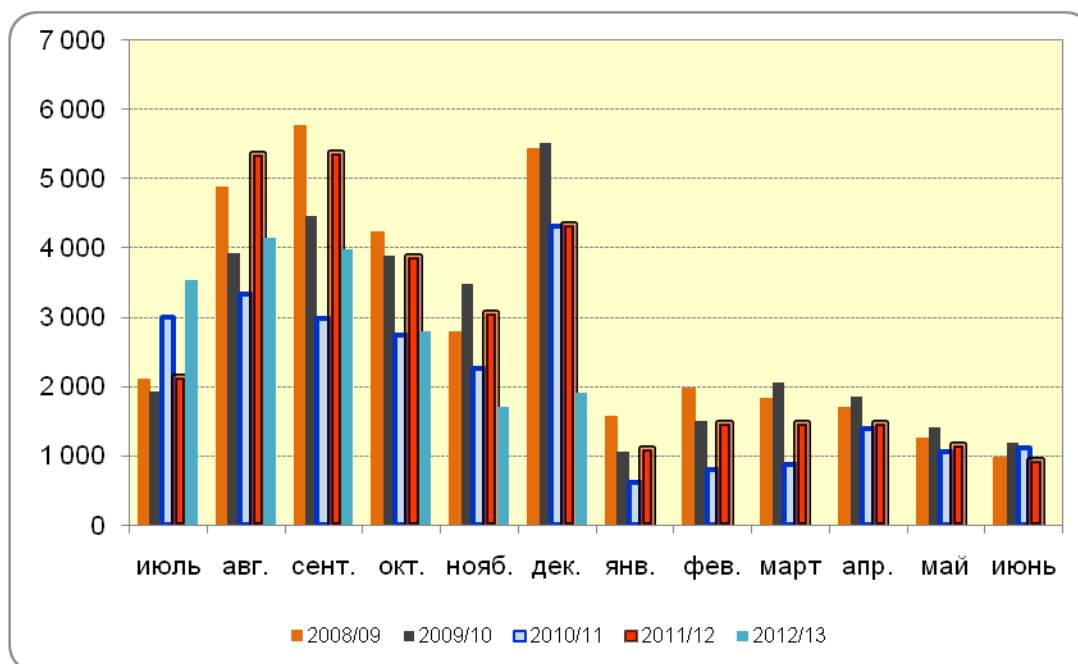


Отгружено зерновых и зернобобовых культур (включая кукурузу) (в весе после доработки) сельхозорганизациями, т

	декабрь 2011 года	декабрь 2012 года	2012 в % к 2011	январь - декабрь 2011 года	январь - декабрь 2012 года	2012 в % к 2011
РФ всего, в том числе:	7562411	4953757	65.5	44017637	44066716	100.1
ЦФО	1841645	1657933	90.0	9807537	12570382	128.2
СЗФО	21472	29896	139.2	162656	242699	149.2
ЮФО	1422787	913977	64.2	12873246	11662786	90.6
СКФО	1125811	477505	42.4	6467431	4449415	68.8
ПФО	1488291	1084578	72.9	7103834	7832397	110.3
УФО	531603	170523	32.1	2192734	2419345	110.3
СФО	1095063	566004	51.7	5204686	4660948	89.6
ДФО	35740	53341	149.2	205513	228743	111.3

За декабрь 2012 года сельхозорганизациями РФ реализовано 1 911 тыс. т пшеницы, что на 59 % меньше аналогичного показателя 2011 г.

Динамика отгрузок пшеницы сельскохозяйственными организациями в 2008/09 – 2012/13 МГ, тыс. т



Отгружено пшеницы в весе после доработки сельхозорганизациями, т

	декабрь 2011 года	декабрь 2012 года	2012 в % к 2011	январь - декабрь 2011 года	январь - декабрь 2012 года	2012 в % к 2011
РФ, всего в том числе:	4588405	1910720	41.6	29835405	25723960	86.2
ЦФО	756224	333101	44.0	5486804	6127725	111.7
СЗФО	12144	17818	146.7	93340	120334	128.9
ЮФО	898484	352677	39.3	9809455	7570110	77.2
СКФО	882666	195833	22.2	5236851	3003916	57.4
ПФО	834154	500565	60.0	3820456	3889589	101.8
УФО	393432	115051	29.2	1547481	1601876	103.5
СФО	797350	372061	46.7	3744160	3312917	88.5
ДФО	13950	23614	169.3	96858	97491	100.7

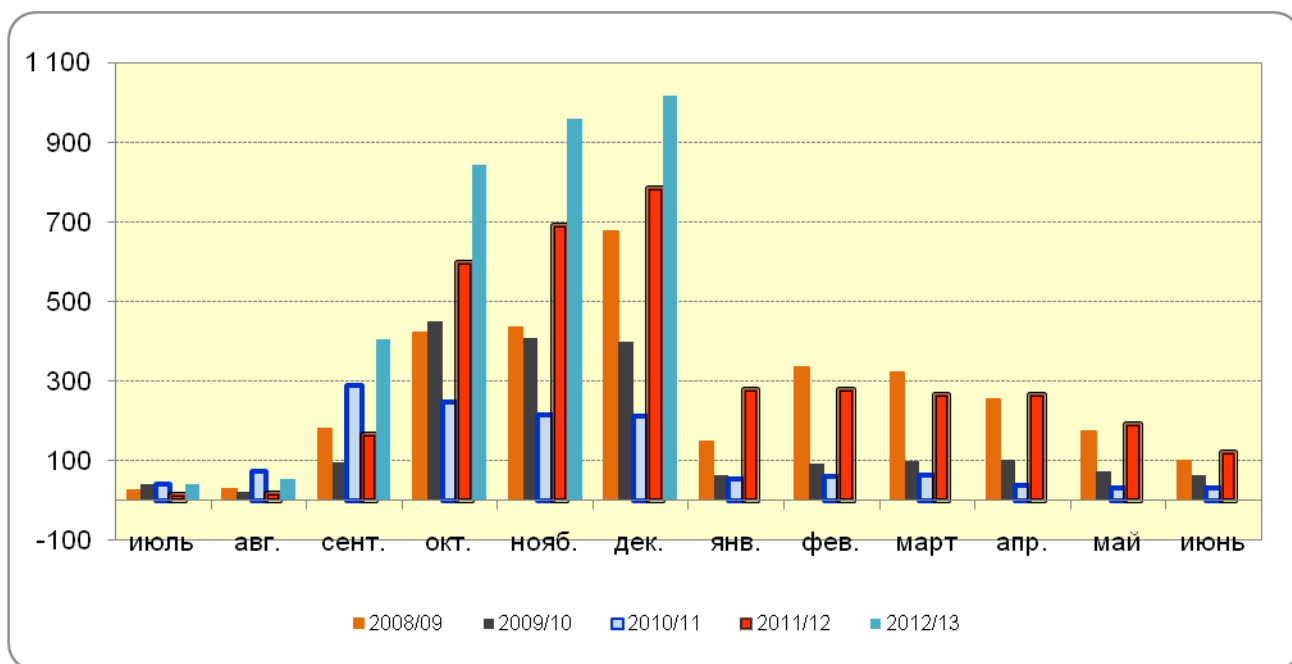
Отгружено пшеницы в декабре 2012 г., т

	декабрь 2011 года	декабрь 2012 года	2012 в % к 2011
РОССИЙСКАЯ ФЕДЕРАЦИЯ	4588405	1910720	41.6
Ставропольский край	859971	178964	20.8
Ростовская область	409445	130417	31.9
Красноярский край	223225	124833	55.9
Алтайский край	166406	118264	71.1
Краснодарский край	288520	112998	39.2
Оренбургская область	162895	112263	68.9
Волгоградская область	179997	102467	56.9
Республика Татарстан	125267	97728	78.0

	декабрь 2011 года	декабрь 2012 года	2012 в % к 2011
Республика Башкортостан	109682	77575	70.7
Ульяновская область	85651	55222	64.5
Тюменская область	83456	50995	61.1
Орловская область	107875	47455	44.0
Новосибирская область	167918	45315	27.0
Омская область	150093	44699	29.8
Липецкая область	70715	44318	62.7
Курская область	128689	43961	34.2
Тульская область	78076	43802	56.1
Тамбовская область	77986	36939	47.4
Самарская область	56512	34537	61.1
Рязанская область	50229	32628	65.0
Нижегородская область	122319	31456	25.7
Курганская область	229154	30677	13.4
Белгородская область	66919	29764	44.5
Саратовская область	54867	27818	50.7
Воронежская область	138652	22890	16.5
Пензенская область	32020	21637	67.6
Челябинская область	57731	20805	36.0

За декабрь 2012 г. сельхозорганизации РФ реализовали 1 014 тыс. т кукурузы на зерно, что на 41,6 % больше объемов отгрузок декабре 2011 г.

Динамика отгрузок кукурузы на зерно сельскохозяйственными организациями в 2008/09 - 2012/13 МГ, тыс. т



Отгружено кукурузы на зерно сельхозорганизациями, т

	декабрь 2011 года	декабрь 2012 года	2012 в % к 2011	январь - декабрь 2011 года	январь - декабрь 2012 года	2012 в % к 2011
РФ, всего в том числе:	789569	1014788	128.5	2554893	4903090	191.9
ЦФО	375233	413374	110.2	1090620	1970129	180.6
СЗФО	1141	5944	521.1	2532	20825	822.4
ЮФО	234090	333394	142.4	923328	1886721	204.3
СКФО	148993	210766	141.5	460064	822374	178.8

	декабрь 2011 года	декабрь 2012 года	2012 в % к 2011	январь - декабрь 2011 года	январь - декабрь 2012 года	2012 в % к 2011
ПФО	26134	40407	154.6	60822	165329	271.8
УФО	200			730	3498	479.3
ДФО	3778	10637	281.6	16797	33947	202.1

Отгружено кукурузы за декабрь 2012 г., т

	декабрь 2011 года	декабрь 2012 года	2012 в % к 2011
РОССИЙСКАЯ ФЕДЕРАЦИЯ	789569	1014788	128.5
Белгородская область	95445	70849	74.2
Брянская область	7140	5713	80.0
Воронежская область	62140	54858	88.3
Курская область	115456	118470	102.6
Липецкая область	41047	74275	181.0
Орловская область	22773	24494	107.6
Рязанская область	4061	13009	320.3
Тамбовская область	23213	47010	202.5
Тульская область	3828	4298	112.3
Республика Адыгея	2318	12644	545.4
Краснодарский край	163251	263739	161.6
Волгоградская область	8225	19636	238.7
Ростовская область	60296	37375	62.0
Республика Ингушетия	449	22	4.9
Кабардино-Балкарская Республика	11227	20730	184.6
Карачаево-Черкесская Республика	764	1123	147.0
Республика Северная Осетия-Алания	59042	94576	160.2
Ставропольский край	76844	94106	122.5
Республика Татарстан	44		
Саратовская область	4830	17279	357.8
Ульяновская область	5692	7922	139.2
Приморский край	3769	7652	203.0

Отгружено подсолнечника на зерно сельхозорганизациями, т

	декабрь 2011 года	декабрь 2012 года	2012 в % к 2011	январь - декабрь 2011 года	январь - декабрь 2012 года	2012 в % к 2011
РФ, всего в том числе:	1424710	823962	57.8	4259314	5004404	117.5
ЦФО	422387	274620	65.0	1324687	1447592	109.3
ЮФО	347524	220961	63.6	1316732	1654215	125.6
СКФО	55639	54932	98.7	278038	331675	119.3
ПФО	553326	243266	44.0	1198265	1429345	119.3
УФО	2411	161	6.7	4747	6166	129.9
СФО	43424	30021	69.1	136846	135411	99.0

О НАЛИЧИИ ЗЕРНА НА 1 ДЕКАБРЯ 2012 ГОДА

К началу января 2013г. в сельскохозяйственных, заготовительных и перерабатывающих организациях Российской Федерации имелось 25,3 млн.тонн зерна, или на 10,6 млн.тонн (на 29,4%) меньше, чем на 1 января 2012 года.

По сравнению с 1 января 2012г. запасы зерна в сельскохозяйственных организациях уменьшились на 6,2 млн.тонн (на 31,4%), в заготовительных и перерабатывающих организациях - на 4,4 млн.тонн (на 27,2%).

Изменение запасов зерна в организациях страны характеризуется следующими данными:

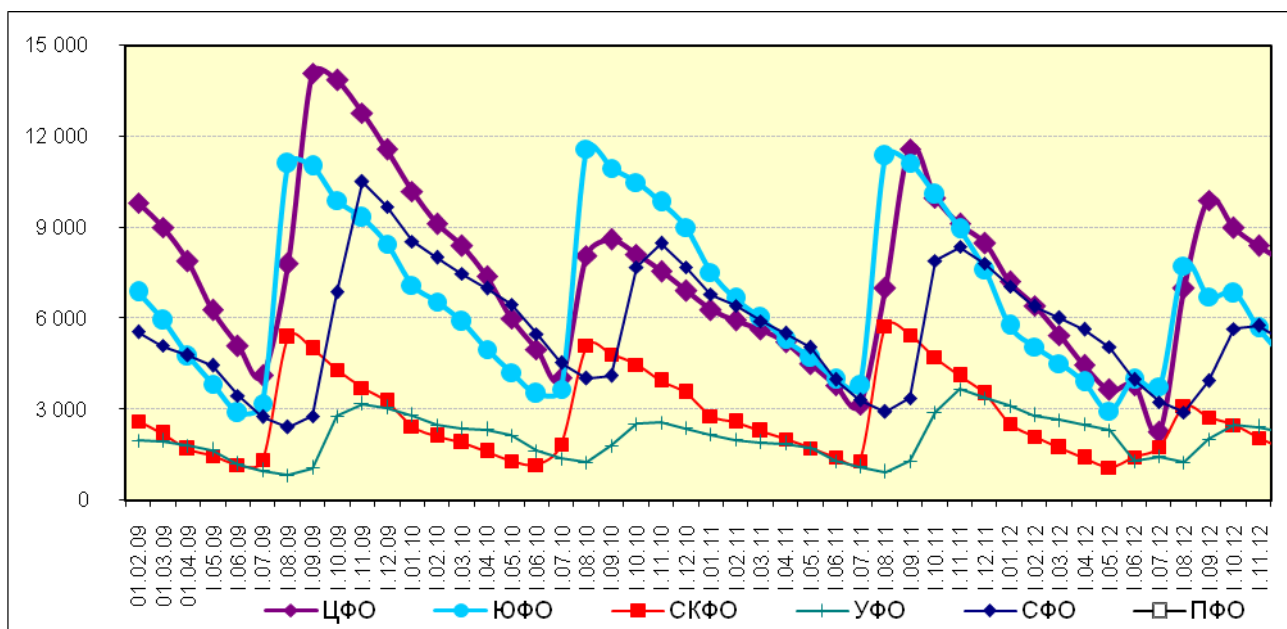
	На 1 января 2013 г.			Справочно на 1 января 2012 г., млн. тонн
	млн. тонн	в % к		
		1 января 2012 г.	1 декабря 2012 г..	
Наличие зерна в том числе:	25.3	70.6	85.3	35.9
в сельскохозяйственных организациях *	13.4	68.6	80.0	19.6
в заготовительных и перерабатывающих	11.9	72.8	92.3	16.3

*без субъектов малого предпринимательства

По данным заготовительных и перерабатывающих организаций, имеющиеся запасы зерна по видам культур в этих организациях сложились следующим образом:

	1 января 2013г.	1 января 2013г. в % к 1 января 2012г.	Справочно 1 января 2012г.
Зерно – всего	11893	72.8	16326
в том числе:			
пшеница	7787	64.9	12008
из нее пригодная на продовольственные цели	6334	66.6	9831
рожь	674	71.9	937
из нее пригодная на продовольственные цели	561	76.7	732
просо	37	93.4	39
гречиха	84	87.6	96
рис	143	76.9	186
кукуруза	1252	134.4	962
ячмень	1556	87.4	1779
овес	163	101.9	160

**Наличие зерна в сельскохозяйственных. заготовительных и
перерабатывающих организациях по федеральным округам
РФ в 2009-2012 гг.. тыс. т**



Наличие зерна в сельскохозяйственных. заготовительных. перерабатывающих организациях на 1 января 2013 года

	Наличие зерна	В том числе		В % к 1 января 2012г..
		в сельскохозяйственных организациях	в заготовительных и перерабатывающих организациях	
Российская Федерация	25317.1	13424.6	11892.5	70.6
Центральный федеральный округ	6654.4	3372.9	3281.5	93.9
Белгородская область	1282.7	596.4	686.3	135.0
Брянская область	114.0	97.6	16.4	86.8
Владимирская область	99.2	59.8	39.4	109.1
Воронежская область	620.0	416.2	203.8	58.1
Ивановская область	24.4	20.9	3.5	78.0
Калужская область	82.7	47.5	35.2	112.5
Костромская область	8.1	8.1	-	83.7
Курская область	1146.9	395.6	751.3	105.8
Липецкая область	751.3	445.8	305.5	80.1
Московская область ¹⁾	248.2	82.3	165.9	111.3
Орловская область	660.5	479.1	181.4	98.4
Рязанская область	442.7	203.2	239.5	73.6
Смоленская область	112.6	53.9	58.7	116.1
Тамбовская область	458.9	211.4	247.5	79.9
Тверская область	65.6	27.0	38.6	71.7
Тульская область	272.0	187.6	84.4	118.5
Ярославская область	174.5	39.2	135.3	109.7
г.Москва ¹⁾	90.2	1.4	88.8	138.6

	Наличие зерна	В том числе		В % к 1 января 2012г..
		в сельскохозяйственных организациях	в заготовительных и перерабатывающих организациях	
Северо-Западный федеральный округ	700.8	342.8	358.0	109.4
Республика Карелия	33.3	1.2	32.1	67.4
Республика Коми	6.0	6.0	-	114.6
Архангельская область	2.3	2.3	-	87.4
Вологодская область	130.7	73.3	57.4	75.9
Калининградская область	33.7	19.6	14.1	67.1
Ленинградская область	242.7	199.9	42.8	в 2.1р.
Мурманская область	6.3	-	6.3	62.5
Новгородская область	54.7	24.1	30.6	103.2
Псковская область	16.7	16.3	0.4	165.3
г.Санкт-Петербург	174.3	-	174.3	101.4
Южный федеральный округ	3603.0	1666.1	1936.9	62.7
Республика Адыгея	31.6	9.1	22.5	62.2
Республика Калмыкия	28.9	13.0	15.9	64.5
Краснодарский край	1723.2	999.1	724.1	64.7
Астраханская область	12.5	1.0	11.5	в 2.1р.
Волгоградская область	739.2	205.2	534.0	57.3
Ростовская область	1067.7	438.8	628.9	62.9
Северо-Кавказский федеральный округ	1313.3	734.2	579.1	51.8
Республика Дагестан	85.5	0.7	84.8	98.3
Республика Ингушетия	0.6	0.6	-	27.6
Кабардино-Балкарская Республика	57.5	34.2	23.3	86.2
Карачаево-Черкесская Республика	32.7	10.0	22.7	110.8
Республика Северная Осетия - Алания	14.2	12.0	2.2	71.0
Чеченская Республика	2.9	2.7	0.2	12.5
Ставропольский край	1119.9	674.0	445.9	48.5
Приволжский федеральный округ	6163.0	3471.6	2691.4	65.1
Республика Башкортостан	621.9	389.0	232.9	51.9
Республика Марий Эл	79.3	75.5	3.8	63.7
Республика Мордовия	370.1	180.3	189.8	81.6
Республика Татарстан	1388.7	777.4	611.3	61.9
Удмуртская Республика	262.3	203.0	59.3	77.9
Чувашская Республика	82.9	54.6	28.3	75.2
Пермский край	217.8	159.0	58.8	80.4
Кировская область	311.8	297.4	14.4	71.4
Нижегородская область	357.5	245.5	112.0	76.7
Оренбургская область	1110.9	453.5	657.4	65.2
Пензенская область	345.7	140.6	205.1	62.9

	Наличие зерна	В том числе		В % к 1 января 2012г..
		в сельскохозяйственных организациях	в заготовительных и перерабатывающих организациях	
Самарская область	322.5	158.3	164.2	84.1
Саратовская область	455.3	236.2	219.1	58.4
Ульяновская область	236.3	101.3	135.0	57.2
Уральский федеральный округ	2015.2	1118.4	896.8	64.4
Курганская область	453.2	150.0	303.2	62.2
Свердловская область	318.3	267.0	51.3	72.5
Тюменская область	541.8	465.7	76.1	64.3
Челябинская область	701.9	235.7	466.2	62.7
Сибирский федеральный округ	4635.7	2544.0	2091.7	65.7
Республика Алтай	0.5	0.5	-	23.1
Республика Бурятия	23.7	23.7	-	94.4
Республика Тыва	0.9	0.9	-	68.6
Республика Хакасия	47.6	44.0	3.6	97.3
Алтайский край	1222.9	475.9	747.0	67.8
Забайкальский край	100.3	82.9	17.4	в 2.3р.
Красноярский край	1131.5	713.3	418.2	78.8
Иркутская область	244.7	160.6	84.1	103.4
Кемеровская область	147.9	109.3	38.6	47.9
Новосибирская область	874.7	511.2	363.5	57.7
Омская область	766.3	355.3	411.0	51.1
Томская область	74.7	66.4	8.3	55.9
Дальневосточный федеральный округ	231.6	174.5	57.1	106.9
Республика Саха (Якутия)	4.4	2.0	2.4	102.3
Камчатский край	0.2	0.0	0.2	6.7
Приморский край	98.7	94.8	3.9	172.9
Хабаровский край	8.7	4.7	4.0	64.0
Амурская область	116.4	70.5	45.9	86.7
Сахалинская область	0.7	-	0.7	187.8
Еврейская авт.область	2.5	2.5	-	63.2

Наличие зерновых и зернобобовых культур в сельскохозяйственных организациях (без субъектов малого предпринимательства) на конец месяца. тонн.

	Зерновые и зернобобовые культуры (включая кукурузу)			из них:					
				Пшеница			Кукуруза на зерно в полной спелости		
	декабрь 2011 года	декабрь 2012 года	2012 в % к 2011	декабрь 2011 года	декабрь 2012 года	2012 в % к 2011	декабрь 2011 года	декабрь 2012 года	2012 в % к 2011
РОССИЙСКАЯ	19556625	13424599	68.6	9498970	5245418	55.2	1507662	1405759	93.2

	Зерновые и зернобобовые культуры (включая кукурузу)			из них:					
				Пшеница			Кукуруза на зерно в полной спелости		
	декабрь 2011 года	декабрь 2012 года	2012 в % к 2011	декабрь 2011 года	декабрь 2012 года	2012 в % к 2011	декабрь 2011 года	декабрь 2012 года	2012 в % к 2011
ФЕДЕРАЦИЯ									
ЦЕНТРАЛЬНЫЙ ФЕДЕРАЛЬНЫЙ ОКРУГ	3845296	3372937	87.7	1572387	1056055	67.2	580141	583357	100.6
Белгородская область	405319	596385	147.1	100238	138519	138.2	114543	145692	127.2
Брянская область	108091	97630	90.3	41641	27755	66.7	4898	6376	130.2
Владимирская область	55582	59769	107.5	22453	29297	130.5			
Воронежская область	680594	416162	61.1	247587	104570	42.2	134466	86313	64.2
Ивановская область	24301	20891	86.0	6774	3946	58.3			
Калужская область	43385	47480	109.4	15903	13788	86.7			
Костромская область	9695	8119	83.7	1708	1741	101.9			
Курская область	505790	395635	78.2	200269	106725	53.3	142069	110974	78.1
Липецкая область	624906	445769	71.3	329523	183688	55.7	95006	109282	115.0
Московская область	77493	82332	109.0	33544	23550	72.7	3343	7765	232.3
Орловская область	525896	479095	91.1	259882	173676	66.8	56685	70389	124.2
Рязанская область	217644	203218	93.4	81432	61891	76.0	3272	10121	309.3
Смоленская область	36991	53876	145.6	15240	22448	147.3	27	620	...
Тамбовская область	301851	211353	70.0	121911	68960	56.6	19966	29285	146.7
Тверская область	30779	26988	87.7	7093	7294	102.8			
Тульская область	157064	187600	119.4	68003	64995	95.6	5867	6541	111.5
Ярославская область	39917	39237	98.3	19186	22817	118.9			
г. Москва		1400	72.3		395	34.8			
СЗФО	196128	342807	174.8	56941	73056	128.3	996	924	92.8
Республика Карелия	1467	1191	81.2						
Республика Коми	5277	6049	114.6	4388	4697	107.0			
Архангельская область	2685	2347	87.4	1106	1165	105.3			
Вологодская область	80135	73307	91.5	10049	6023	59.9	656		
Калининградская область	23620	19633	83.1	16542	11123	67.2	340	924	271.6
Ленинградская область	61353	199872	325.8	23149	31307	135.2			
Мурманская область	17								
Новгородская область	15537	24068	154.9	692	10415	...			
Псковская область	6037	16340	270.7	1014	8325	821.0			
ЮФО	2726384	1666073	61.1	1230701	608652	49.5	618325	492807	79.7
Республика Адыгея	28671	9105	31.8	14847	2980	20.1	10373	4887	47.1
Республика Калмыкия	29175	13012	44.6	16284	5166	31.7			

	Зерновые и зернобобовые культуры (включая кукурузу)			из них:					
				Пшеница			Кукуруза на зерно в полной спелости		
	декабрь 2011 года	декабрь 2012 года	2012 в % к 2011	декабрь 2011 года	декабрь 2012 года	2012 в % к 2011	декабрь 2011 года	декабрь 2012 года	2012 в % к 2011
Краснодарский край	1537801	999063	65.0	559813	327171	58.4	437635	378101	86.4
Астраханская область	3641	959	26.3	62	87	138.8			
Волгоградская область	464570	205157	44.2	276267	88624	32.1	82219	42842	52.1
Ростовская область	662527	438778	66.2	363428	184625	50.8	88098	66977	76.0
СКФО	1188989	734223	61.8	848854	381720	45.0	143493	172126	120.0
Респ. Дагестан	8 299	2 131	25.7	4 243	673	15.9	172	37	21.5
Респ. Ингушетия	7 293	1 143	15.7	5 123	322	6.3	451	654	145.1
Кабардино-Балкарская Респ.	70 141	49 397	70.4	22 032	12 274	55.7	36 917	27 051	73.3
Карачаево-Черкесская Респ.	3 811	12 566	329.8	1 812	3 760	207.5	1 274	2 384	187.1
Респ. Северная Осетия-Алания	16 984	23 391	137.7	10 053	4 864	48.4	2 591	13 321	514.1
Чеченская Респ.	23 250	8 324	35.8	14 166	4 651	32.8	592	218	36.8
Ставропольский кр.	1 916 779	957 848	50.0	1 523 491	533 129	35.0	145 214	206 561	142.2
ПФО	5476325	3471649	63.4	2287949	1221847	53.4	142910	99386	69.5
Республика Башкортостан	717720	389027	54.2	280161	127526	45.5	3	216	...
Республика Марий Эл	121857	75506	62.0	39319	24410	62.1			
Республика Мордовия	256165	180284	70.4	112198	36909	32.9	1144	1554	135.8
Республика Татарстан	1185947	777373	65.5	521956	287801	55.1	29125	21325	73.2
Удмуртская Республика	275087	203026	73.8	59202	42192	71.3			
Чувашская Республика	67806	54642	80.6	28023	18910	67.5		736	
Пермский край	235889	159020	67.4	80378	55725	69.3			
Кировская область	408618	297435	72.8	83949	56825	67.7			
Нижегородская область	337203	245500	72.8	152598	82399	54.0	10691	1263	11.8
Оренбургская область	852598	453494	53.2	517065	257695	49.8	32757	21209	64.7
Пензенская область	233574	140594	60.2	92379	53858	58.3	14659	5269	35.9
Самарская область	206426	158328	76.7	59563	39939	67.1	17941	19965	111.3
Саратовская область	350143	236158	67.4	127913	101029	79.0	31846	20735	65.1
Ульяновская область	227293	101263	44.6	133246	36627	27.5	4744	7115	150.0
УФО	1864261	1118403	60.0	996139	523323	52.5	5161	1193	23.1
Курганская область	281021	149952	53.4	183550	107875	58.8			
Свердловская область	358857	267028	74.4	118298	76539	64.7			
Тюменская область	750475	465692	62.1	384207	204074	53.1			
Челябинская область	473909	235731	49.7	310084	134835	43.5	5161	1193	23.1

	Зерновые и зернобобовые культуры (включая кукурузу)			из них:					
				Пшеница			Кукуруза на зерно в полной спелости		
	декабрь 2011 года	декабрь 2012 года	2012 в % к 2011	декабрь 2011 года	декабрь 2012 года	2012 в % к 2011	декабрь 2011 года	декабрь 2012 года	2012 в % к 2011
СФО	4112995	2543961	61.9	2452493	1339460	54.6	248	1039	419.0
Республика Алтай	2154	497	23.1	223	53	23.8			
Республика Бурятия	25130	23723	94.4	15610	12992	83.2			
Республика Тыва	1309	898	68.6	656	365	55.6			
Республика Хакасия	40989	44022	107.4	20202	13705	67.8			
Алтайский край	826215	475940	57.6	463793	239397	51.6	248	45	18.0
Забайкальский край	29347	82871	282.4	16802	48103	286.3			
Красноярский край	994567	713333	71.7	590917	373496	63.2		9	
Иркутская область	150161	160552	106.9	78972	66383	84.1			
Кемеровская область	246941	109322	44.3	124523	47703	38.3			
Новосибирская область	916451	511152	55.8	586237	291939	49.8		421	
Омская область	763170	355276	46.6	491498	209397	42.6		565	
Томская область	116563	66377	56.9	63061	35928	57.0			
ДФО	146247	174546	119.4	53506	41305	77.2	16387	54926	335.2
Республика Саха (Якутия)	1819	1994	109.6	117	315	270.0			
Камчатский край	2	15	808.7						
Приморский край	56309	94837	168.4	6585	4313	65.5	13566	49236	362.9
Хабаровский край	3249	4725	145.4	513	618	120.4	69	289	421.6
Амурская область	80979	70515	87.1	45968	35847	78.0	2366	4138	174.9
Еврейская автономная область	3890	2460	63.2	323	212	65.6	386	1263	327.2

Остаток продукции в сельскохозяйственных организациях, не относящихся к субъектам малого предпринимательства на 1 января 2013г.. т

	Масличные культуры	в том числе подсолнечник
РФ всего. в том числе:	1180514	823962
ЦФО	351262	274620
Белгородская область	66893	50942
Брянская область	2590	65
Владимирская область	970	
Воронежская область	131890	114879
Калужская область	72	
Курская область	54347	37326
Московская область	55	
Орловская область	9675	5615
Рязанская область	13566	10650
Смоленская область	516	

	Масличные культуры	в том числе подсолнечник
Тамбовская область	47339	43097
Тульская область	4165	899
СЗФО	457	
Калининградская область	394	
Ленинградская область	34	
Псковская область	29	
ЮФО	658105	220961
Республика Адыгея	8892	4676
Республика Калмыкия	826	238
Краснодарский край	320539	107729
Волгоградская область	130496	41753
Ростовская область	197354	66565
СКФО	159205	54932
Республика Дагестан	18	4
Кабардино-Балкарская Республика	3054	2143
Карачаево-Черкесская Республика	139	2133
Республика Северная Осетия-Алания	1078	53
Чеченская Республика	942	875
Ставропольский край	153975	49650
ПФО	505474	243266
Республика Башкортостан	25628	24198
Республика Марий Эл	94	
Республика Мордовия	3437	
Республика Татарстан	44459	12578
Удмуртская Республика	324	
Чувашская Республика	173	
Пермский край	506	
Кировская область	2958	
Нижегородская область	26190	1380
Оренбургская область	110666	44705
Пензенская область	56448	25217
Самарская область	84937	33535
Саратовская область	119781	75417
Ульяновская область	29874	26237
УФО	22709	161
Курганская область	2630	
Свердловская область	2007	
Тюменская область	13098	
Челябинская область	4974	
СФО	109861	161
Алтайский край	68694	28101
Забайкальский край	1239	
Красноярский край	7018	100
Иркутская область	89	
Кемеровская область	9085	
Новосибирская область	6774	408
Омская область	16887	1412

	Масличные культуры	в том числе подсолнечник
Томская область	76	
ДФО	262453	
Приморский край	21059	
Хабаровский край	4426	
Амурская область	213451	
Еврейская автономная область	23517	

ЖИВОТНОВОДСТВО

На конец декабря 2012г. поголовье крупного рогатого скота в хозяйствах всех сельхозпроизводителей. по расчетам. составляло 20.0 млн.голов (на 0.8 меньше по сравнению с аналогичной датой предыдущего года). из него коров - 8.9 млн. (на 1.0% меньше). свиней - 18.8 млн. (на 9.2% больше). овец и коз - 23.9 млн. (на 4.4% больше). птицы - 494.5 млн. (на 4.5% больше).

В структуре поголовья скота на хозяйства населения приходилось 45.2% поголовья крупного рогатого скота. 24.4% свиней. 47.1% овец и коз (на конец декабря 2011г. - соответственно 46.1%. 29.9%. 49.7%).

В сельскохозяйственных организациях на конец декабря 2012г. по сравнению с соответствующей датой 2011г. сократилось поголовье крупного рогатого скота на 1.3%. коров - на 2.0%. выросло поголовье свиней - на 19.6%. овец и коз - на 2.8%. птицы - на 6.2%.

В 2012г. в хозяйствах всех категорий. по расчетам. произведено скота и птицы на убой (в живом весе) 11.6 млн.тонн. молока - 31.9 млн.тонн. яиц - 42.0 млрд.штук.

В сельскохозяйственных организациях в 2012г. по сравнению с 2011г. производство скота и птицы на убой (в живом весе) выросло на 11.7% (в 2011г. по сравнению с 2010г. - на 8.5%). молока - на 2.5% (на 0.6%). яиц - на 2.8% (на 1.7%).

Надои молока на 1 корову в сельскохозяйственных организациях в 2012г. составили 4987 килограммов против 4739 килограммов в 2011г.. яйценоскость кур-несушек - 306 штук яиц против 309 штук год назад.

В 2012г. в структуре производства скота и птицы на убой (в живом весе) отмечалось увеличение удельного веса производства птицы по сравнению с 2011 годом.

В сельскохозяйственных организациях удельный вес производства крупного рогатого скота на убой в 2012г. составил 12.6% от общего объема производства скота и птицы на убой (в живом весе) (в 2011г. - 13.6%). свиней - 27.4% (27.0%). птицы - 59.1% (58.4%).

В 2012г. в структуре производства основных продуктов животноводства по категориям хозяйств возросла доля сельскохозяйственных организаций.

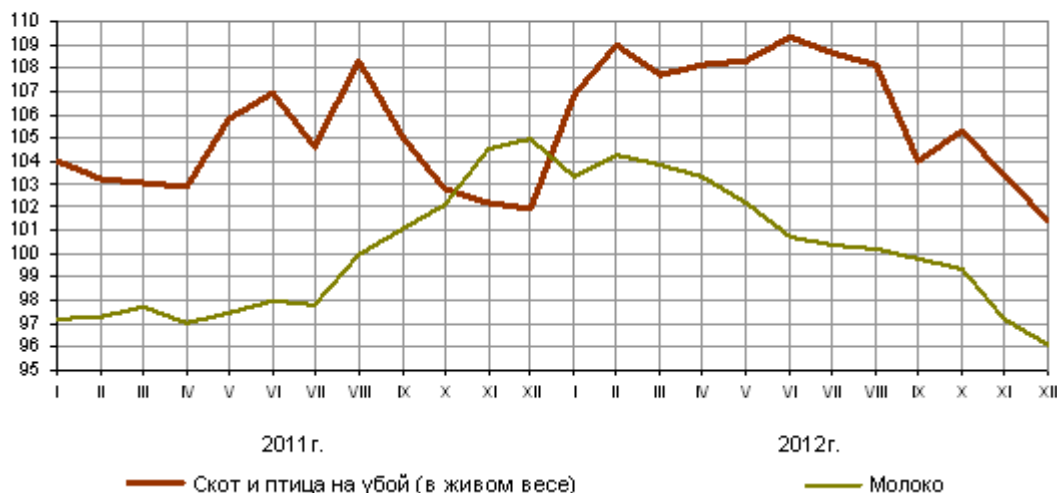
В 2012г. рост производства скота и птицы на убой (в живом весе) имел место в 65 субъектах Российской Федерации. молока - 56 субъектах. на долю которых приходилось соответственно 81.3% и 69.3% общего объема их производства.

К началу января 2013г. обеспеченность скота кормами в расчете на 1 условную голову скота в сельхозорганизациях была ниже на 23.5%. чем на соответствующую дату предыдущего года.

К началу января 2013г. более 9 центнеров кормовых единиц в расчете на условную голову скота имелось в хозяйствах 33 субъектов Российской Федерации (40.2%). к началу января 2012г. - 41 субъекта (50.6%).

**Производство продуктов животноводства
в хозяйствах всех категорий**

в % к соответствующему месяцу предыдущего года



**Сводные данные о состоянии животноводства РФ по сельскохозяйственным
предприятиям.**

	декабрь 2011 года	декабрь 2012 года	2012 в % к 2011	январь - декабрь 2011 года	январь - декабрь 2012 года	2012 в % к 2011
Произведено скота и птицы на убой (в живом весе) - всего. тыс. тонн	689.0	741.7	107.6	6590.3	7365.4	111.8
в том числе:						
крупного рогатого скота	102.6	105.1	102.4	893.6	926.7	103.7
свиней	189.3	218.3	115.3	1773.2	2011.1	113.4
овец и коз	5.8	6.2	107.8	35.7	33.6	94.2
птицы	381.2	403.2	105.8	3860.4	4367.2	113.1
других видов скота	10.2	8.8	86.9	27.5	26.8	97.4
Валовой надой молока. тыс. тонн	1154.7	1103.8	95.6	14343.9	14710.2	102.6
Надоено молока в расчете на 1 корову молочного стада. кг	389.0	384.0	98.7	4739.0	4987.0	105.2
Получено куриных яиц. млн. штук	2759.8	2754.1	99.8	31491.7	32298.4	102.6
Средняя яйценоскость 1 курицы-несушки. штук	26.0	26.0	100.0	309.0	306.0	99.0
Поголовье скота и птицы на конец отчетного периода. тыс. голов						
крупного рогатого скота	9107.8	8994.9	98.8			
в том числе коров	3690.6	3619.0	98.1			
свиней	11285.1	13547.1	120.0			
овец и коз	4370.1	4504.7	103.1			
лошадей	365.4	344.7	94.3			
птицы	370001.4	393845.8	106.4			

Поголовье скота и птицы на 1 декабря в сельскохозяйственных организациях по федеральным округам РФ. тыс. голов

	Крупный рогатый скот			в том числе коровы			Свиньи			Птица		
	2011	2012	2012 в % к 2011	2011	2012	2012 в % к 2011	2011	2012	2012 в % к 2011	2011	2012	2012 в % к 2011
РФ. всего в том числе:	9107.8	8994.8	98.8	3690.6	3619.0	98.1	11285.1	13547.1	120.0	370001.4	393845.8	106.4
ЦФО	2015.6	2039.0	101.2	845.4	834.7	98.7	5156.4	6888.6	133.6	115030.5	125252.9	108.9
СЗФО	553.2	551.2	99.6	259.6	247.7	95.4	631.4	790.0	125.1	43906.3	46491.9	105.9
ЮФО	731.5	687.6	94.0	289.1	273.9	94.7	967.8	651.7	67.3	34075.1	30151.5	88.5
СКФО	321.9	353.6	109.9	146.0	160.5	109.9	205.0	230.5	112.4	13859.3	16278.6	117.5
ПФО	3101.9	3042.5	98.1	1183.2	1161.1	98.1	2117.3	2425.8	114.6	73506.1	80908.1	110.1
УФО	539.9	537.4	99.5	229.6	226.4	98.6	726.0	853.7	117.6	37097.3	42471.9	114.5
СФО	1715.8	1654.2	96.4	682.0	660.1	96.8	1351.1	1558.8	115.4	43630.7	43502.4	99.7
ДФО	127.9	129.3	101.1	55.7	54.6	98.1	130.1	148.1	113.9	8896.0	8788.6	98.8

Производство молока в сельскохозяйственных организациях РФ. тыс. т

	декабрь 2011 года	декабрь 2012 года	2012 в % к 2011	январь - декабрь 2011 года	январь - декабрь 2012 года	2012 в % к 2011
РФ. всего в том числе:	1154.7	1103.8	95.6	14343.9	14710.2	102.6
ЦФО	300.4	290.8	96.8	3661.7	3819.0	104.3
СЗФО	117.0	115.5	98.7	1378.8	1433.4	104.0
ЮФО	84.3	79.0	93.7	1016.1	1040.5	102.4
СКФО	32.1	39.4	122.8	300.6	354.2	117.8
ПФО	365.2	343.2	94.0	4549.4	4635.7	101.9
УФО	79.4	77.5	97.6	975.6	999.2	102.4
СФО	165.7	148.4	89.5	2314.1	2275.5	98.3
ДФО	10.6	10.1	95.4	147.6	152.8	103.5

Производство куриных яиц в сельскохозяйственных организациях РФ. млн. штук

	декабрь 2011 года	декабрь 2012 года	2012 в % к 2011	январь - декабрь 2011 года	январь - декабрь 2012 года	2012 в % к 2011
РФ. всего в том числе:	2759.8	2754.1	99.8	31491.7	32298.4	102.6
ЦФО	580.8	556.8	95.9	6535.0	6723.6	102.9
СЗФО	398.2	376.1	94.4	4186.9	4431.4	105.8
ЮФО	232.2	221.6	95.4	2596.9	2612.3	100.6
СКФО	39.2	39.1	99.6	462.9	430.6	93.0
ПФО	699.9	730.1	104.3	8288.0	8397.5	101.3
УФО	324.0	333.3	102.9	3754.4	3820.2	101.8
СФО	408.9	418.6	102.4	4740.2	4960.0	104.6
ДФО	76.6	78.7	102.7	927.4	922.9	99.5

**Отгружено (передано) продукции собственного производства сельхозорганизациями
(крупными, средними и малыми) по федеральным округам РФ**

	декабрь 2011 года	декабрь 2012 года	2012 в % к 2011	январь - декабрь 2011 года	январь - декабрь 2012 года	2012 в % к 2011
Скот и птица - всего. тыс. т						
РФ. всего в том числе:	717.3	768.6	107.1	6691.4	7498.4	112.1
ЦФО	265.1	298.4	112.6	2515.7	2927.1	116.4
СЗФО	66.3	70.1	105.7	598.0	664.9	111.2
ЮФО	68.4	59.0	86.2	646.4	650.7	100.7
СКФО	30.1	33.0	109.6	238.0	288.4	121.2
ПФО	136.0	148.7	109.3	1290.1	1444.7	112.0
УФО	57.6	58.9	102.2	528.8	580.2	109.7
СФО	82.3	88.6	107.8	775.3	840.3	108.4
ДФО	11.5	11.8	103.1	99.0	102.2	103.2
Крупный рогатый скот. тыс. т						
РФ. всего в том числе:	120.9	125.9	104.2	987.0	1038.1	105.2
ЦФО	25.9	28.2	108.9	223.8	231.8	103.6
СЗФО	8.3	9.6	115.0	66.9	68.5	102.5
ЮФО	10.9	10.6	97.6	91.3	95.3	104.4
СКФО	3.8	5.6	147.8	21.9	29.9	136.5
ПФО	40.0	38.8	97.1	335.5	340.7	101.5
УФО	6.9	6.5	94.8	55.9	57.2	102.3
СФО	24.1	25.3	105.0	184.2	206.7	112.2
ДФО	1.0	1.3	122.4	7.4	7.9	106.0
Свиньи тыс. т						
РФ. всего в том числе:	190.5	219.2	115.1	1783.5	2019.1	113.2
ЦФО	96.6	119.8	124.1	818.0	1038.6	127.0
СЗФО	11.2	12.1	108.1	108.1	121.5	112.3
ЮФО	16.1	10.4	64.9	147.2	130.0	88.3
СКФО	3.1	2.4	77.4	25.8	20.4	79.3
ПФО	31.7	38.8	122.5	353.8	365.7	103.4
УФО	11.4	12.9	113.1	114.7	117.3	102.3
СФО	19.0	21.0	110.6	203.3	211.7	104.1
ДФО	1.6	1.8	116.3	12.6	14.0	110.7
Птица. тыс. т						
РФ. всего в том числе:	391.4	406.2	103.8	3852.3	4363.9	113.3
ЦФО	142.1	149.9	105.5	1471.1	1653.4	112.4
СЗФО	45.6	46.9	102.8	419.7	470.5	112.1
ЮФО	40.1	36.0	89.8	392.5	410.2	104.5
СКФО	20.8	20.1	96.6	177.4	217.4	122.6
ПФО	62.5	69.7	111.5	591.3	730.7	123.6
УФО	37.0	37.9	102.4	353.9	401.5	113.4
СФО	36.0	38.4	106.5	373.1	404.8	108.5
ДФО	7.2	7.3	102.1	73.3	75.4	102.9
Молоко крупного рогатого скота. тыс. т						
РФ. всего в том числе:	1047.3	1010.9	96.5	13248.3	13656.9	103.1
ЦФО	274.0	267.3	97.6	3419.8	3583.8	104.8
СЗФО	113.1	112.0	99.0	1327.3	1384.9	104.3

	декабрь 2011 года	декабрь 2012 года	2012 в % к 2011	январь - декабрь 2011 года	январь - декабрь 2012 года	2012 в % к 2011
ЮФО	79.3	74.2	93.5	944.9	972.9	103.0
СКФО	23.2	34.1	146.8	258.3	309.3	119.8
ПФО	320.6	302.3	94.3	4102.7	4217.8	102.8
УФО	74.6	74.5	99.9	924.8	946.9	102.4
СФО	152.7	137.3	89.9	2137.5	2103.1	98.4
ДФО	9.8	9.3	94.8	133.1	138.1	103.8
Яйца. млн. штук						
РФ. всего						
в том числе:	2 534.9	2 555.9	100.8	28 472.5	29 136.5	102.3
ЦФО	502.6	460.9	91.7	5 438.4	5 462.5	100.4
СЗФО	357.7	374.4	104.7	3 904.6	4 087.7	104.7
ЮФО	219.6	212.0	96.5	2 448.7	2 468.6	100.8
СКФО	30.7	28.3	92.2	340.8	301.3	88.4
ПФО	654.1	681.3	104.2	7 699.3	7 817.5	101.5
УФО	317.7	325.9	102.6	3 360.3	3 501.3	104.2
СФО	379.4	396.4	104.5	4 440.4	4 660.1	104.9
ДФО	73.0	76.7	105.0	840.1	837.4	99.7

МАТЕРИАЛЬНО-ТЕХНИЧЕСКОЕ ОБЕСПЕЧЕНИЕ

Производство удобрений и средств защиты растений в декабре 2012 г.

	2012г.. тыс.тонн.	В % к 2011г	В % к		Декабрь 2012г.. тыс.тонн
			декабрю 2011г.	ноябрю 2012г.	
Удобрения минеральные или химические (в пересчете на 100% питательных веществ). тыс. т	17.8	94.5	89.3	112.9	1.5
в том числе:					
азотные	7981	101.1	104.6	112.5	768
фосфорные	3130	96.6	95.6	108.5	275
калийные	6673	86.9	69.7	116.4	466
Химические средства защиты растений (пестициды) и прочие агрохимические продукты. т		108.9	105.5	117.3	
фунгициды. родентициды и аналогичные продукты (в физическом весе). тонн	6462	83.8	100.4	в 3.1р.	841
инсектициды (в физическом весе). тонн	8507	129.9	в 2.4р.	в 2.1р.	626
гербициды (в физическом весе). тонн	31.2	116.6	100.2	80.6	1.8

Производство сельскохозяйственной техники в декабре 2012 г.

	2012г.. тыс.тонн.	В % к 2011г	В % к		Декабрь 2012г.. тыс.тонн
			декабрю 2011г.	ноябрю 2012г.	
производство машин и оборудования для сельского и лесного хозяйства		139.8	в 2.5р.	156.8	
тракторы для сельского и лесного хозяйства прочие..штук	12530	98.3	51.2	109.6	489
машины для внесения минеральных удобрений и извести. штук	672	90.9	в 2.0р.	в 7.4р.	74
комбайны зерноуборочные. штук	5812	91.8	48.2	117.7	272

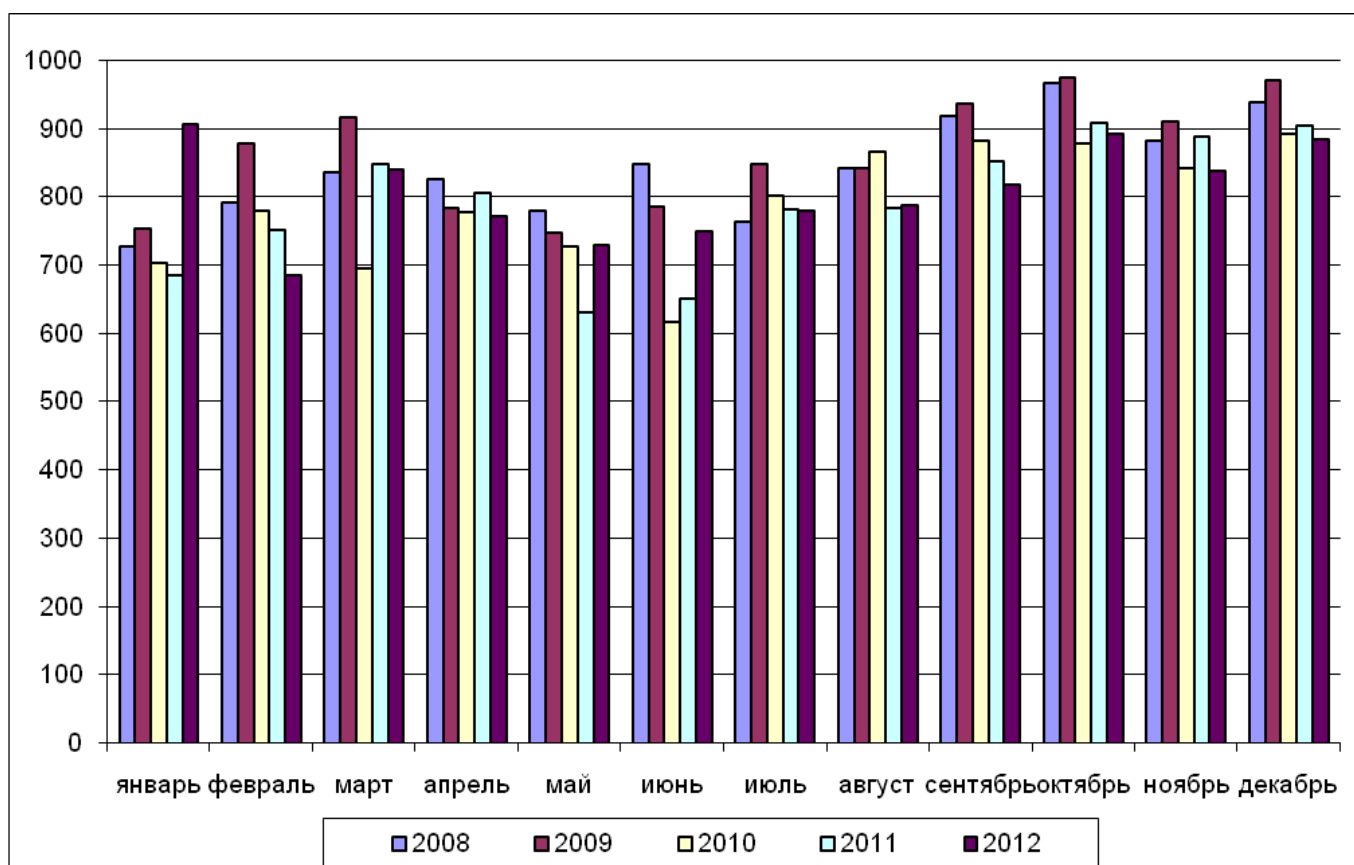
ПИЩЕВАЯ И ПЕРЕРАБАТЫВАЮЩАЯ ПРОМЫШЛЕННОСТЬ

Производство отдельных видов пищевых продуктов в декабре 2012 г.

	2012г.. тыс.тонн.	В % к 2011г	В % к		Декабрь 2012г.. тыс.тонн
			декабрю 2011г.	ноябрю 2012г.	
Производство мяса и мясопродуктов		111.1	103.3	107.7	
в том числе:					
мясо крупного рогатого скота парное. остывшее. охлажденное	173	95.0	92.0	104.9	16.2
свинина парная. остывшая. охлажденная	934	114.8	114.9	108.5	95.8
мясо и субпродукты пищевые домашней птицы	3368	113.3	104.0	106.1	307
Производство растительных и животных масел и жиров		121.6	95.5	98.4	
масло подсолнечное нерафинированное и его фракции	3540	142.7	77.3	88.2	292
Производство молочных продуктов		105.4	101.0	101.2	
молоко жидкое обработанное	5251	107.2	104.2	105.8	446
масло сливочное и пасты масляные	216	98.9	99.8	98.6	31.3
творог	397	102.8	71.7	90.2	4.5
Производство продуктов мукомольно- крупяной промышленности. крахмалов и крахмалопродуктов		99.8	96.5	100.7	
мука пшеничная и пшенично-ржаная	8825	97.6	97.8	101.0	818
мука ржаная	764	106.3	93.4	98.4	62.9
рис	459	122.8	91.4	112.6	43.6
культуры зерновые для завтрака и прочие продукты из зерновых культур	304	102.9	112.6	100.7	28.1
патока крахмальная	462	95.3	86.5	90.4	34.9
Производство готовых кормов для животных		118.2	117.4	99.1	
комбикорма. млн. тонн	20,1	112.1	113.2	104.9	1.9

	2012г.. тыс.тонн.	В % к 2011г	В % к		Декабрь 2012г.. тыс.тонн
			декабрю 2011г.	ноябрю 2012г.	
корм готовый для домашних животных	545	125.7	122.6	93.7	47.3
Производство прочих пищевых продуктов		99.0	100.1	96.1	
изделия хлебобулочные недлительного хранения	6,5	98.2	98.3	103.2	0.6
изделия макаронные без начинки. не подвергнутые тепловой обработке или не приготовленные каким-либо другим способом	999	96.1	85.5	97.1	78.0

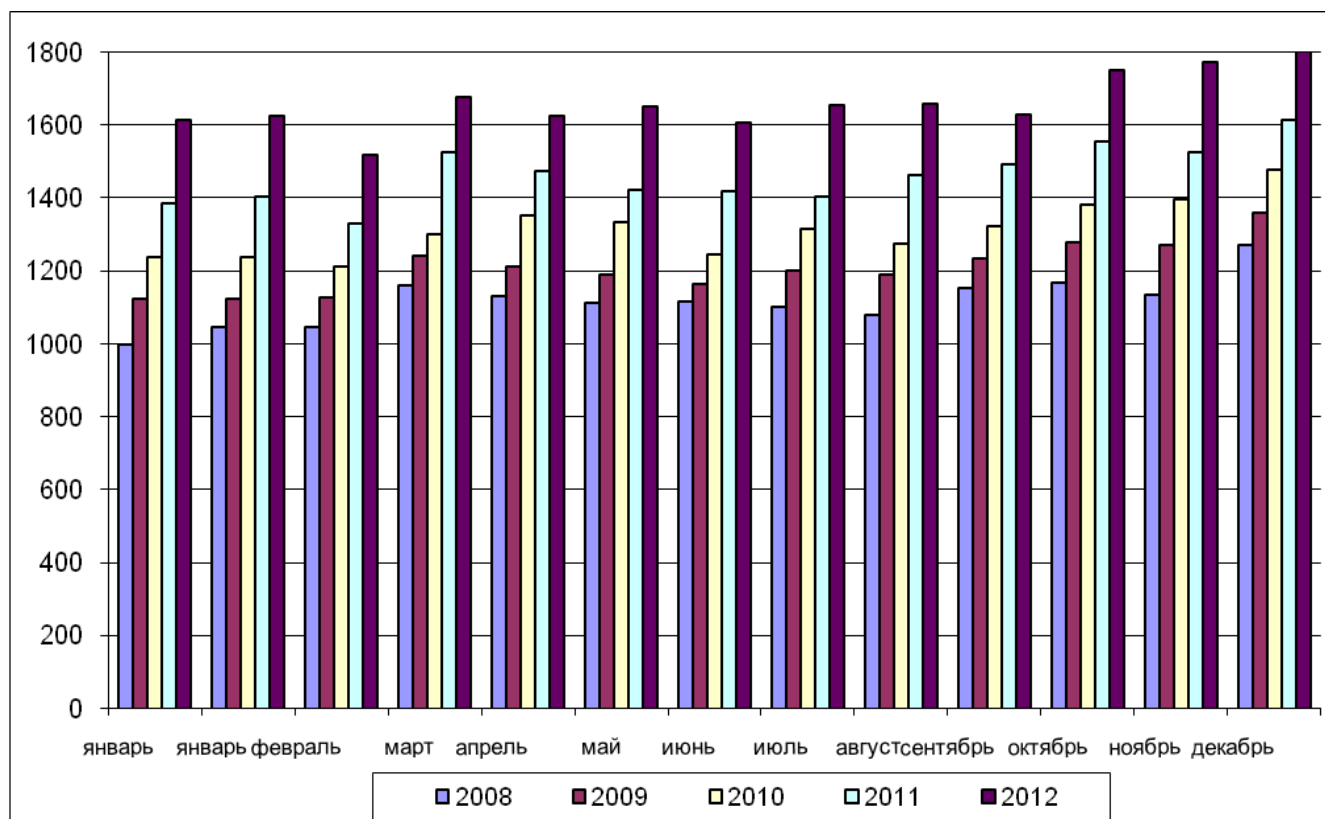
Производство муки в РФ в 2008-2012 гг.. тыс. т



Производство муки по федеральным округам РФ. т

	Декабрь 2012	Ноябрь 2012	Декабрь 2011	Декабрь - январь 2012	Декабрь - январь 2011	Темпы роста в % к	
						преды- дущему месяцу	соответ- ствующе- му месяцу прошлого года
Мука из зерновых и зернобобовых культур							
РФ. всего в том числе:	883 823	876 667	906 781	9 624 450	9 799 137	100.8	97.5
ЦФО	239 656	236 379	245 792	2 767 593	2 773 097	101.4	97.5
СЗФО	34 435	36 467	48 931	475 935	513 015	94.4	70.4
ЮФО	79 351	78 007	80 906	789 890	949 596	101.7	98.1
СКФО	69 347	66 996	36 456	479 983	553 878	103.5	190.2
ПФО	159 671	164 136	174 030	1 808 900	1 684 232	97.3	91.7
УФО	102 025	94 808	96 866	1 098 278	1 050 710	107.6	105.3
СФО	197 670	198 744	222 988	2 196 387	2 266 199	99.5	88.6
ДФО	1 668	1 132	811	7 484	8 411	147.3	205.6
Мука пшеничная высшего сорта							
РФ. всего в том числе:	545 121	541 701	532 097	5 936 439	5 851 693	100.6	102.4
ЦФО	167 581	166 252	164 667	1 939 045	1 868 592	100.8	101.8
СЗФО	20 354	23 312	31 405	303 168	346 760	87.3	64.8
ЮФО	38 252	38 930	35 441	395 595	482 438	98.3	107.9
СКФО	53 935	52 298	23 485	337 732	388 211	103.1	229.7
ПФО	82 067	83 310	84 492	927 880	828 982	98.5	97.1
УФО	71 379	63 950	65 183	755 247	706 981	111.6	109.5
СФО	111 296	113 547	127 240	1 276 701	1 228 275	98	87.5
ДФО	257	102	183	1 070	1 455	252	140.4
Мука пшеничная первого сорта							
РФ. всего в том числе:	213 250	215 424	234 098	2 323 327	2 571 247	99	91.1
ЦФО	33 599	32 814	36 894	378 849	427 435	102.4	91.1
СЗФО	7 433	8 019	9 462	97 740	97 466	92.7	78.6
ЮФО	34 459	34 273	30 162	333 010	382 496	100.5	114.2
СКФО	11 711	11 117	10 734	116 876	137 903	105.3	109.1
ПФО	43 184	44 358	52 721	486 146	492 264	97.4	81.9
УФО	21 933	22 759	23 680	253 774	250 787	96.4	92.6
СФО	59 855	61 237	69 972	651 748	777 489	97.7	85.5
ДФО	1 075	846	474	5 183	5 406	127.1	226.8
Мука ржаная							
РФ. всего в том числе:	62850.1	63854.5	67292.5	764305.5	719111.3	98.4	93.4
ЦФО	19531.4	19282.4	23442.8	248952.8	265775.6	101.3	83.3
СЗФО	5714.8	4142.3	6130.5	63193.2	49618.7	138	93.2
ЮФО	3119.	2613.9	3231.27	30569.2	31312.3	119.3	96.5
ПФО	25518.3	28001.1	24476.9	306167.2	262509.	91.1	104.3
УФО	3164.2	2767.9	2923.9	35594.8	33496.6	114.3	108.2
СФО	5801.77	7002.89	7086.88	79730.06	76284.62	82.8	81.9

Производство комбикормов в РФ в 2008-2012 гг.. тыс. т



Производство комбикормов по федеральным округам РФ. т

	Декабрь 2012	Ноябрь 2012	Декабрь 2011	Декабрь - январь 2012	Темпы роста в % к		
					предыдущему месяцу	соответствующему месяцу прошлого года	соответствующему периоду с начала прошлого года
РФ. всего в том	1 866 752.3	1 780 309.4	1 649 551.5	20 052 534.9	104.9	113.2	112.1
ЦФО	751 210.2	731 464.8	579 572.2	7 791 461.2	102.7	129.6	119.5
СЗФО	202 516.5	177 738.2	194 295.5	2 208 212.7	113.9	104.2	104.1
ЮФО	135 799.6	136 837.5	176 483.2	1 740 862.8	99.2	76.9	100.9
СКФО	27 365.9	24 650.0	22 236.8	285 514.0	111.0	123.1	133.1
ПФО	356 542.6	334 027.6	301 768.9	3 705 868.9	106.7	118.2	114.9
УФО	184 749.7	173 945.7	160 649.4	1 971 365.4	106.2	115.0	110.9
СФО	184 746.9	177 350.7	184 899.9	2 070 759.3	104.2	99.9	103.7
ДФО	23 821.0	24 295.0	29 645.6	278 490.5	98.0	80.4	88.7

Производство белково-витаминных добавок по федеральным округам. т

	Декабрь 2012	Ноябрь 2012	Декабрь 2011	Декабрь - январь 2012	Темпы роста в % к		
					преды- дущему месяцу	соответ- ствующему месяцу прошлого года	соответст- ствующему периоду с начала прошлого года
РФ. всего в том числе:	21 786	21 430	19 482	250 509	101.7	111.8	140.4
ЦФО	11 151	13 027	5 050	129 822	85.6	220.8	280.2
СЗФО	2 041	2 386	3 094	27 778	85.5	66.0	76.4
ЮФО	2 354	1 870	3 712	24 214	125.9	63.4	85.8
СКФО	908	587	588	6 113	154.7	154.5	131.5
ПФО	888	697	2 157	18 624	127.4	41.2	105.4
УФО	1 284	927	666	9 140	138.5	192.8	151.3
СФО	2 688	1 464	3 344	29 325	183.6	80.4	86.9
ДФО	472	472	872	5 495	100.0	54.2	100.0

Производство круп по федеральным округам РФ. т

	Декабрь 2012	Ноябрь 2012	Декабрь 2011	Декабрь - январь 2012	Темпы роста в % к		
					преды- дущему месяцу	соответ- ствующему месяцу прошлого года	соответст- ующему периоду с начала прошлого года
Крупа							
РФ. всего в том числе:	121 951	116 301	141 714	1 354 246	104.9	86.1	115.8
ЦФО	19 487	19 960	22 676	203 884	97.6	85.9	112.3
СЗФО	592	365	712	7 033	162.2	83.2	95.5
ЮФО	45 374	42 776	51 835	496 489	106.1	87.5	119.7
СКФО	4 903	5 016	5 286	56 529	97.7	92.8	117.8
ПФО	14 050	11 346	16 032	150 081	123.8	87.6	122.6
УФО	9 812	7 430	11 477	109 443	132.1	85.5	107.1
СФО	25 439	28 026	32 396	314 940	90.8	78.5	111.3
ДФО	2 295	1 382	1 300	15 847	166	176.5	147.2
Крупа; мука грубого помола; гранулы. из пшеницы							
РФ. всего в том числе:	12 979	12 307	15 339	143 812	105.5	84.6	96.6
ЦФО	1 807	2 105	1 293	17 815	85.8	139.7	128.2
СЗФО	589	361	636	6 277	163.2	92.6	102
ЮФО	1 402	1 457	1 675	16 040	96.3	83.7	86
СКФО	744	784	920	8 288	94.9	80.9	68.9
ПФО	2 417	2 370	2 065	26 037	102	117	94.3
УФО	1 097	780	1 279	12 700	140.7	85.8	97.4

	Декабрь 2012	Ноябрь 2012	Декабрь 2011	Декабрь - январь 2012	Темпы роста в % к		
					преды- дущему месяцу	соответ- ствующе- му месяцу прошлого года	соответст- вующему периоду с начала прошлого года
СФО	4 556	4 175	6 975	55 975	109.1	65.3	98.2
ДФО	367	275	497	680	133.5	73.9	132.7
Рис							
РФ. всего в том числе:	43 566	38 681	47 667	458 809	112.6	91.4	122.8
ЮФО	40 367	37 063	45 830	433 959	108.9	88.1	122.8
УФО	1 620	969	1 306	14 249	167.1	124.1	108.5
ДФО	1 579	649	531	10 559	243.4	297.3	149.9
Крупа овсяная							
РФ. всего в том числе:	4 263	4 021	4 328	48 597	106	98.5	105
ЦФО	258	608	346	3 635	42.5	74.6	84.7
ЮФО	21	43	43	320	47.7	48.3	113.7
СКФО	121	92	96	745	131.6	125.5	91.5
ПФО	256	143	75	1 601	179.6	341.3	81.5
УФО	1 539	1 271	1 956	18 826	121.1	78.7	114.1
СФО	2 068	1 865	1 812	23 472	110.9	114.2	104.7
Крупа гречневая							
РФ. всего в том числе:	27 268	27 040	34 086	295 991	100.8	80	127.9
ЦФО	11 068	9 669	12 123	91 606	114.5	91.3	119.9
ЮФО	605	576	816	4 999	105	74.1	127.7
СКФО	148	155	176	1 644	95.8	84.2	180.3
ПФО	1 921	963	3 811	25 522	199.5	50.4	164.8
УФО	2 479	2 216	3 527	31 910	111.8	70.3	110.5
СФО	10 957	13 092	13 427	137 786	83.7	81.6	132.4
ДФО	89	368	206	2 515	24.2	43.4	136.8
Пшено							
РФ. всего в том числе:	7 563	6 171	9 000	78 316	122.5	84	134.4
ЦФО	170	344	311	3 193	49.4	54.6	87.8
ЮФО	1 483	1 537	2 012	14 188	96.4	73.7	161.6
СКФО	621	333	564	5 872	186.5	110.1	131.8
ПФО	4 090	3 245	4 214	38 521	126	97.1	149.5
УФО	492	318	836	7 978	154.8	58.9	92.2
СФО	708	395	1 064	8 564	179.2	66.5	122.8

Производство растительных масел по федеральным округам РФ. т

	Декабрь 2012	Ноябрь 2012	Декабрь 2011	Декабрь - январь 2012	Темпы роста в % к		
					преды- дущему месяцу	соответ- ствующе- му месяцу прошлого года	соответст- ующему периоду с начала прошлого года
Масла растительные нерафинированные (включая кукурузное)							
РФ. всего в том	353 751	381 526	423 753	4 133 852	92.7	83.5	137.4
ЦФО	112 435	113 993	111 128	1 227 449	98.6	101.2	141.1
СЗФО	19 158	19 972	17 818	213 972	95.9	107.5	111.1
ЮФО	140 552	160 144	194 345	1 720 698	87.8	72.3	136.7
СКФО	6 911	6 724	11 783	65 969	102.8	58.7	120.9
ПФО	54 927	60 916	68 606	721 238	90.2	80.1	147.1
УФО	1 840	1 806	1 922	20 674	101.9	95.7	176.3
СФО	12 504	15 326	13 986	129 583	81.6	89.4	135.9
ДФО	5 422	2 645	4 165	34 269	205	130.2	98.5
Масло подсолнечное нерафинированное							
РФ. всего в том числе:	347 697	375 229	421 441	4 086 574	92.7	82.5	138.7
ЦФО	112 121	113 519	110 409	1 221 055	98.8	101.6	141.3
СЗФО	19 149	19 957	17 808	213 825	95.9	107.5	111.1
ЮФО	134 858	154 363	192 761	1 680 470	87.4	70	139.6
СКФО	6 911	6 724	11 783	65 969	102.8	58.7	120.9
ПФО	54 927	60 916	68 606	721 237	90.2	80.1	147.1
УФО	1 840	1 806	1 922	20 674	101.9	95.7	176.3
СФО	12 468	15 299	13 986	129 076	81.5	89.1	135.5

СОСТОЯНИЕ ЗЕРНОВОГО РЫНКА РОССИИ

На 1 января текущего года суммарные запасы зерна в сельскохозяйственных организациях (без малых предприятий), заготовительных и перерабатывающих организациях России составили 25.3 млн. т, что на 10.7 млн т (-29.7 %) меньше, чем согласно предварительным данным на ту же дату в прошлом году. Запасы зерна в сельскохозяйственных организациях России (без малых предприятий) составили 13.4 млн т (-31.2%), а в заготовительных и перерабатывающих организациях - 11.9 млн т (-27.9 %). Около 3.3 млн т из этого объема приходится на зерно ФИФ против 6.8 млн т на 1 января 2012 г. Таким образом, коммерческие запасы зерна в заготовительных и перерабатывающих организациях меньше, чем в прошлом году примерно на 1.1 млн т. Отметим, что снижение запасов зерна по трем категориям предприятий близко к уровню экспорта в январе-июне прошлого зернового года (12.14 млн т). Этот факт косвенно подтверждает, что с учетом ФИФ зерна в целом достаточно для удовлетворения внутренних потребностей

По этим двум категориям предприятий сильнее всего сократились запасы пшеницы у сельхозпроизводителей - на 4.26 млн т (-44.8 %). В заготовительных и перерабатывающих организациях резко упали запасы фуражной пшеницы (-41 %), а также почти на 34 % сократились запасы продовольственной пшеницы, на 26 % - продовольственной ржи и на 16 % - ячменя. Одновременно значительно выросли запасы кукурузы (+33 %), а также увеличились запасы овса (+1.2 %).

Подавляющее число регионов имеют запасы зерна существенно меньше прошлогодних. На 11 регионов приходится более 50 % запасов зерна в сельскохозяйственных (без малых),

заготовительных и перерабатывающих организациях России. На первом месте остается Краснодарский край – 1.7 млн т (6.8 % от запасов РФ). В этой группе регионов только Белгородская область, занимающая третье место с запасами в размере 1.28 млн т, имеет превышение уровня запасов по сравнению с прошлым годом на 332 тыс. т (+35 %). Причем в Белгородской области запасы превышают прошлогодний уровень как в сельскохозяйственных организациях (+47 %), так и в заготовительных и перерабатывающих предприятиях (+26 %). Отметим, что (как и в декабре) в ряде зернодефицитных регионов-потребителей зерна – Москве и Московской области, Санкт-Петербурге и Ярославской области запасы зерна у переработчиков остаются выше прошлогоднего уровня.

Темпы экспорта зерна из России продолжают снижаться. За отчетную неделю с 24 по 30 января было экспортировано более 106 тыс. т зерна или на 33 % меньше чем неделей ранее. В том числе пшеницы отгружено 34.3 тыс. т (-57 %), кукурузы – 42.8 тыс. т (+16 %) и ячменя – 23.8 тыс. т (в 2.2 раза больше). С начала календарного года по 30 января экспорт злаков составил почти 404 тыс. т., в том числе пшеницы – более 183 тыс. т, кукурузы – 117.3 тыс. т и ячменя – 53.3 тыс. т. В целом с начала сезона экспортировано более 13.5 млн т злаков. Почти 74.4 % экспорта приходится на пшеницу (10.06 млн т), 14.3 % - на ячмень (1.94 млн. т) и 8.4 % - на кукурузу (1.14 млн т).

Продолжаются активные продажи зерна из интервенционного фонда на сибирских и уральских базисах. Всего с начала интервенционных торгов по 5 февраля государством продано более 1.62 млн. т пшеницы, в том числе более 1.41 млн т пшеницы 3 класса и 214 тыс. т пшеницы 4 класса. На прошлой неделе Государство начало продажи зерна из ФИФ с элеваторов европейской части России. Биржевые торги будут проходить по фуражной пшенице, фуражному ячменю и ржи. К участию в торгах будут допущены предприятия мукомольной и комбикормовой промышленности, а также животноводческие предприятия.

Минэкономразвития внесло предложение об отмене импортной пошлины на пшеницу, рожь, ячмень и кукурузу на период до 1 августа 2013 года. Снятие импортной пошлины может вступить в силу в апреле, повысит привлекательность импорта пшеницы из ЕС и США в России и будет способствовать стабилизации цен на российском рынке.

**Конъюнктура рынков зерна. муки. круп и масличного рынка
1 января 2011 г. – 08 января 2013 г.**

Средние цены на зерно. EXW Европейская Россия (индекс ПроЗерно)

Товар	18.01.13	25.01.13	01.02.13	08.02.13	последнее изменение
Пшеница 3 класса (кл.23%)	11 265	11 480	11 475	11 400	▼-75
то же \$/t	\$372,9	\$382,1	\$382,5	\$378,0	▼-\$4,5
Пшеница 4 класса	11 015	11 115	11 100	11 050	▼-50
то же \$/t	\$364,7	\$369,9	\$370,0	\$366,4	▼-\$3,6
Продовольственная рожь	8 430	8 515	8 530	8 500	▼-30
то же \$/t	\$279,1	\$283,4	\$284,4	\$281,9	▼-\$2,5
Фуражная пшеница	10 745	10 890	10 885	10 855	▼-30
то же \$/t	\$355,7	\$362,5	\$362,9	\$359,9	▼-\$2,9
Фуражный ячмень	8 775	8 920	8 965	9 005	▲40
то же \$/t	\$290,5	\$296,9	\$298,9	\$298,6	▼-\$0,3
Пивоваренный ячмень	10 100	10 200	10 300	10 400	▲100
то же \$/t	\$334,4	\$339,5	\$343,4	\$344,9	▲\$1,5
Фуражная кукуруза	9 150	9 260	9 365	9 410	▲45
то же \$/t	\$302,9	\$308,2	\$312,2	\$312,0	▼-\$0,2

- цены на пшеницу 3 класса снова двигались разнонаправлено в разных частях России, а именно в Европейской части вниз, а в Азиатской пока вверх: на Юге и в Поволжье снизились на -100руб./т, в Центре и Черноземье вниз на -25-65руб./т, на Урала пока еще выросли на 40руб./т, а в Сибири +135руб./т;

- цены на пшеницу 4 класса менялись также разнонаправлено как и цены пшеницы 3 класса, но равномерно и в меньших масштабах в Европейской части снизились на -50руб./т, на Урала остались прежними или выросли на 25руб./т, а в Сибири еще росли +235руб./т;

- цены на пшеницу 5 класса как и раньше в меньших темпах повторили движение цен продовольственной пшеницы в Европейской России: на Юге не изменились, в Центре, Черноземье и Поволжье снизились на -25-50руб./т, а на Урала и в Сибири выросли +160-230руб./т;

- цены на фуражный ячмень в целом пока еще выросли, но уже снизились на Юге -15руб./т, в Центре остались без изменений, в выросли в Черноземье и Поволжье +75-100руб./т, но вместе с тем слабо снизились на Урале -25руб./т, а в Сибири неожиданно резко взлетели на +315руб./т;

- цены на продовольственную рожь снизились во всей Европейской России: в Центре и Черноземье на -15-50руб./т, а в Поволжье продолжили движение вниз на -65руб./т, на Урале и в Сибири практически без изменений;

- цены на кукурузу теперь, как и по пшенице двигались разнонаправлено, если выросли в Центре 0210руб./т и Черноземье +15руб./т, то на Юге снизились на -50руб./т и остались без изменений в Поволжье.

Средние цены на муку EXW Европейская Россия (индекс ПроЗерно)

Товар	18.01.13	25.01.13	01.02.13	08.02.13	последнее изменение
Пшеничная мука высшего	16 610	16 915	17 075	17 115	40
то же \$/t	\$549,9	\$563,0	\$569,2	\$567,5	-\$1,7
Пшеничная мука 1 сорта	15 540	15 880	16 050	16 170	120
то же \$/t	\$514,5	\$528,5	\$535,1	\$536,2	\$1,1
Пшеничная мука 2 сорта	12 750	13 045	13 340	13 405	65
то же \$/t	\$422,1	\$434,2	\$444,7	\$444,5	-\$0,2
Ржаная обдирная мука	10 380	10 520	10 810	10 600	-210
то же \$/t	\$343,6	\$350,1	\$360,4	\$351,5	-\$8,9

Средние цены на крупу. EXW Европейская Россия (индекс ПроЗерно)

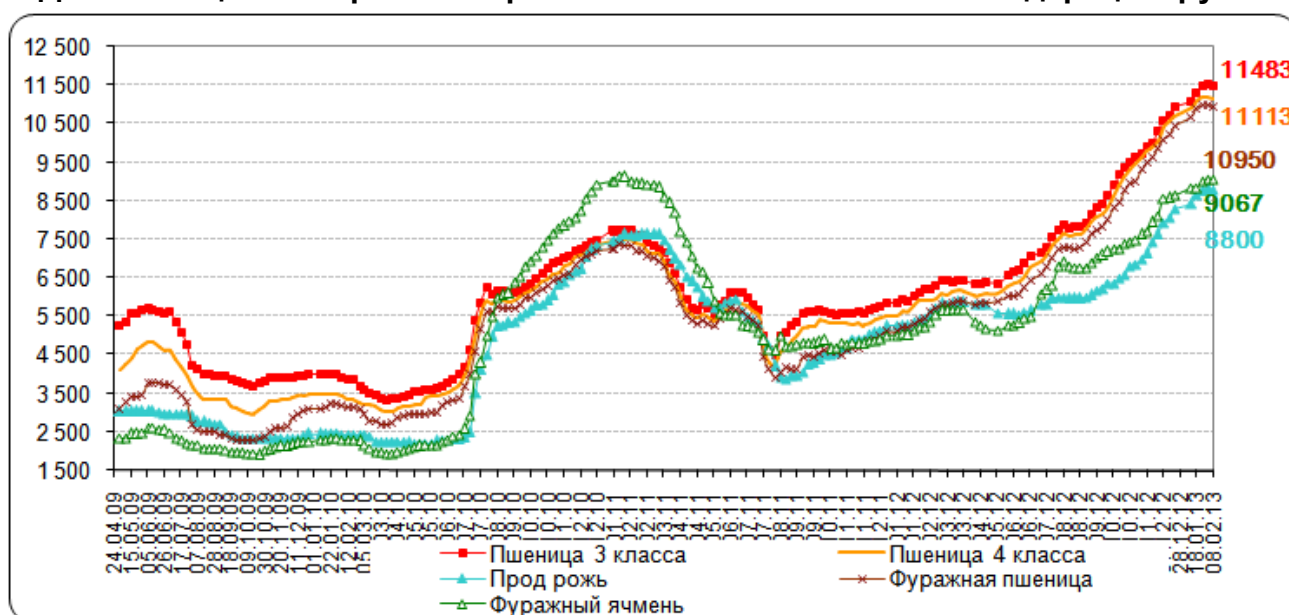
Товар	18.01.13	25.01.13	01.02.13	08.02.13	последнее изменение
Гречневая крупа 1 сорта	18 640	18 890	19 320	19 425	105
то же \$/t	\$617,1	\$628,7	\$644,1	\$644,1	\$0,0
Рисовая крупа 1 сорта	21 080	21 665	22 915	23 250	335
то же \$/t	\$697,9	\$721,1	\$763,9	\$771,0	\$7,0
Пшено 1 сорта	13 470	14 050	14 400	14 700	300
то же \$/t	\$445,9	\$467,6	\$480,1	\$487,4	\$7,4

**Средние цены на подсолнечник и подсолнечное масло.
EXW Европейская Россия (индекс ПроЗерно)**

Товар	18.01.13	25.01.13	01.02.13	08.02.13	последнее изменение
Подсолнечник	17 140	17 160	16 700	16 530	-170
то же \$/t	\$567,4	\$571,1	\$556,7	\$548,1	-\$8,6
Сырое подсолнечное масло нерафинированное	36 650	36 650	36 270	35 300	-970
то же \$/t	\$1 213,3	\$1 219,8	\$1 209,1	\$1 170,5	-\$38,6

Динамика цен по экономическим зонам России

Динамика цен на зерно по Европейской части Российской Федерации. руб./т



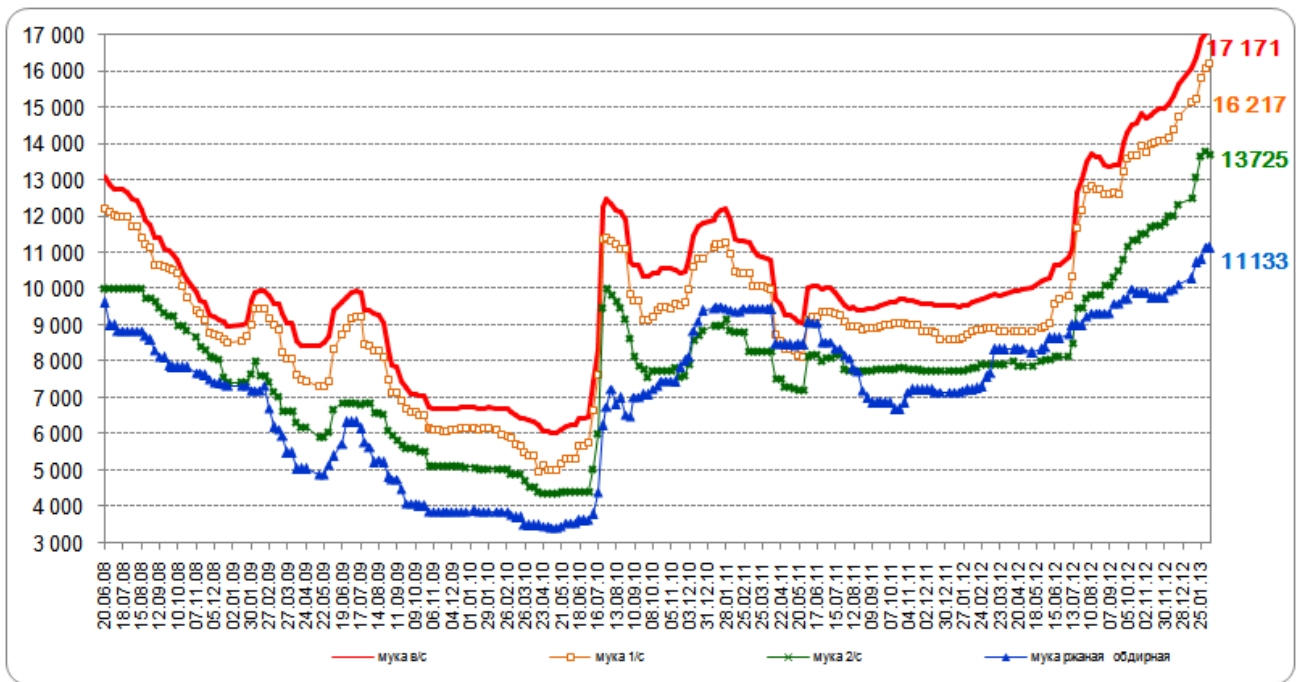
Средние цены на продовольственное зерно. руб./т. EXW. по округам на 8 февраля 2013 г.

Регион	Пшеница 3 класса			Пшеница 4 класса			Рожь гр. А		
	08.02	изменение		08.02	изменение		08.02	изменение	
		за неделю	от 01.07.		за неделю	от 01.07.		за неделю	от 01.07.
Центральный район	11 483	-67	4 400	11 133	-50	4 200	11 483	-67	4 400
Центральное Черноземье	11 400	-25	4 312	11 088	-50	4 250	11 400	-25	4 312
Северный Кавказ	11 567	-100	4 084	11 250	-50	3 917	11 567	-100	4 084
Поволжье	11 150	-100	4 412	10 725	-50	4 462	11 150	-100	4 412
Южный Урал и Зауралье	11 250	37	5 700	10 725	25	5 487	11 250	37	5 700
Западная Сибирь	10 950	133	4 217	10 617	234	4 284	10 950	133	4 217

Средние цены на фуражное зерно. руб./т. EXW. по округам на 8 февраля 2013.

Регион	Фуражная пшеница			Фуражный ячмень		
	08.02	изменение		08.02	изменение	
		за неделю	от 01.07.		за неделю	от 01.07.
Центральный район	10 950	-50	4 350	9 067	10 950	-50
Центральное Черноземье	10 838	-37	4 313	9 025	10 838	-37
Северный Кавказ	11 017	0	4 117	9 033	11 017	0
Поволжье	10 625	-25	4 725	8 900	10 625	-25
Южный Урал и Зауралье	10 338	163	5 525	8 650	10 338	163
Западная Сибирь	10 317	234	4 367	8 867	10 317	234

Динамика цен на муку по Европейской части Российской Федерации. руб./т

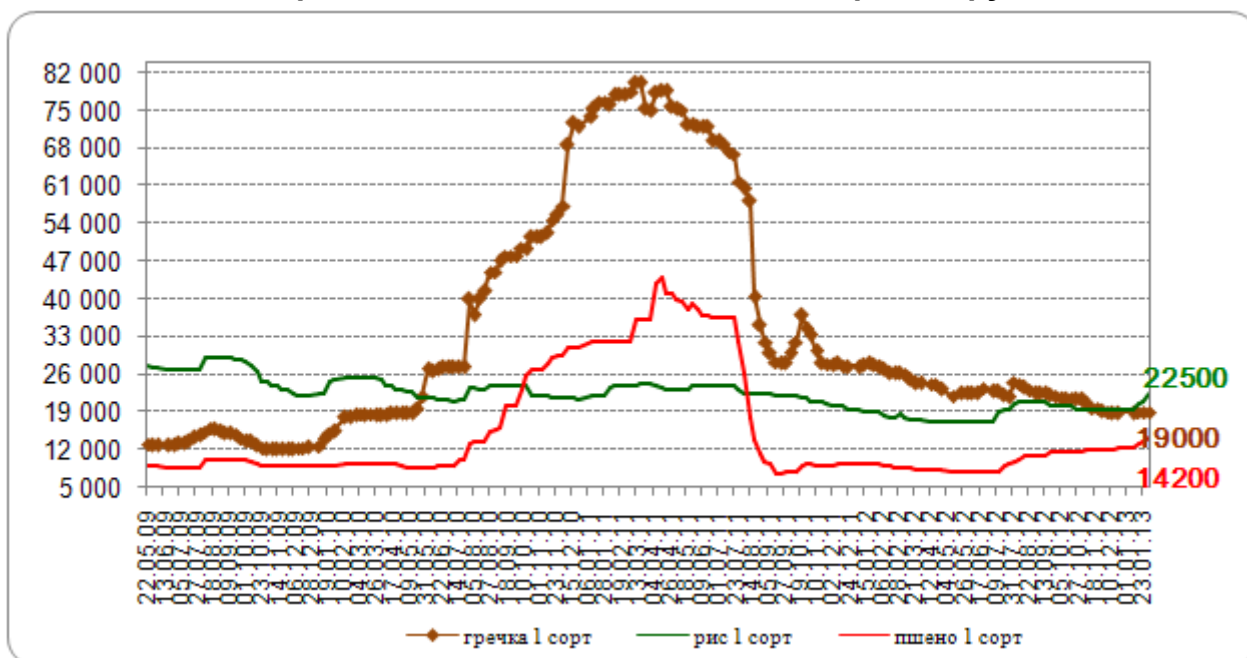


Цены продаж муки ГОСТ в регионах России. руб./т. EXW

Регион	Мука пшеничная в/с			Мука пшеничная 1/с		
	08.02	изменение		11.01	изменение	
		за неделю	от 01.07.		за неделю	от 01.07.
Москва и область	17000-17800	-	-	15800-16300	-	-
Центральный	17 171	121	6 371	15 150	117	6 560
Центральное	16 957	86	6 317	14 900	214	6 143
Северный Кавказ	17 460	-115	6 100	15 925	-100	6 075
Поволжье	16 875	75	6 175	15 500	250	6 275
Западная Сибирь	16 740	20	5 907	14 660	-67	5 700

Регион	Мука пшеничная 2/с			Мука ржаная обдирная		
	08.02	изменение		08.02	изменение	
		за неделю	от 01.07.		за неделю	от 01.07.
Москва и область	13200-14000	-	-	11200-12000	-	-
Центральный район	13 725	-75	5 658	11 133	-34	2 483
Центральное	13 400	40	3 670	10 650	-50	2 130
Северный Кавказ	13 000	0	2 165		0	0
Поволжье	13 500	300	3 583	10 020	-547	2 270
Западная Сибирь	13 900	-400	5108	10 833	8	3 033

Динамика цен на крупяную продукцию по Европейской части Российской Федерации. руб./т

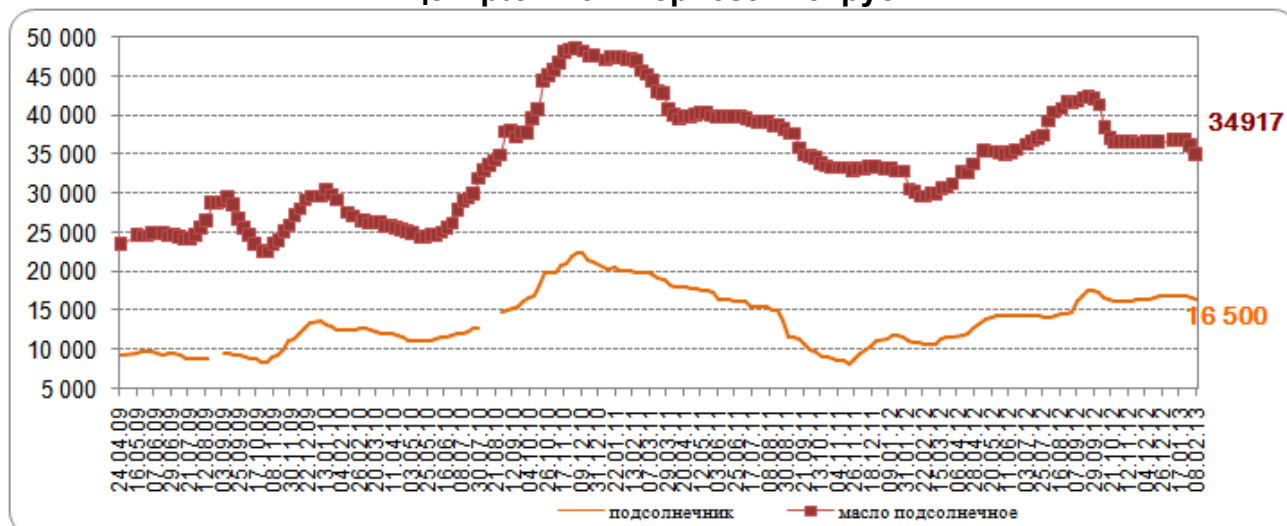


Цены продаж крупы в регионах России. руб./т. EXW

Регион	Гречка 1 сорт		Рис 1 сорт		Пшено 1 сорт	
	08.02	Изменение*	08.02	Изменение*	08.02	Изменение*
Москва и область	19000-23000	-	22000-24000	-	14000-16000	-
Центральный район	19 000	0	23 000	500	14 500	300
Центральное	18 875	75	23 500	500	14 650	150
Северный Кавказ	0	0	23 250	250	0	0
Поволжье	19 200	-200	23 250	250	14 625	325
Западная Сибирь	18 850	100	23 500	0	14 000	0

*Изменения указаны за неделю

Динамика цен на подсолнечник и нерафинированное подсолнечное масло в Центральном Черноземье. руб./т



Подсолнечник и нерафинированное подсолнечное масло: средние цены в регионах России. руб./т. EXW

	подсолнечник		масло подсолнечное	
	08.01	Изменение за неделю	08.01	Изменение за неделю
Центральное Черноземье	16 500	-88	34 917	-1 183
Северный Кавказ	16 667	-300	35 467	-1 050
Поволжье	16 425	-125	35 533	-667

*Изменения указаны за неделю

ОБЗОР МИРОВОГО РЫНКА ЗЕРНА

За последнюю торговую неделю диапазон ежедневных изменений цен на американском экспортном рынке зерна составил $-4 \div +4$ US\$/т. По итогам недели продолжилось снижение цен пшеницы на биржах США. Цены мартовских контрактов на пшеницу уменьшились на 1.1-2.7 %, а кукуруза - подешевела на 3.7 %.

В пятницу USDA выпустило очередной прогноз зернового баланса на текущий сезон. С учетом динамики международной торговли и фактических результатов уборочной кампании был незначительно понижен прогноз мирового валового сбора пшеницы и повышен – кукурузы. Одновременно был понижен прогноз потребления пшеницы и кукурузы. Повышение прогноза конечных запасов кукурузы способствовало снижению цен.

USDA снизило прогноз мирового валового сбора пшеницы по сравнению с январем на 0.7 млн т - до 653.6 млн т (-43 млн т к 2011/12г.). Прогноз урожая пшеницы по сравнению с январем был уменьшен для Казахстана (-0.7 млн т). Отклонение январского прогноза USDA от итогового значения валового сбора пшеницы в мире составляет в среднем 2.5 млн. т.

Запасы пшеницы на начало текущего сезона повышены на 0.8 млн т к январскому отчету. В результате USDA повысило прогноз конечных запасов пшеницы в мире на 0.1 млн т - до 177 млн т (-19.8 млн т к прошлому году), что остается минимальным уровнем за последние четыре сезона. Однако в сезонах 2007/08 и 2008/09 конечные мировые запасы пшеницы были намного ниже – соответственно 128 и 168 млн т.

Прогноз урожая кукурузы в мире повышен по сравнению с январем на 2.1 млн. т - до 854 млн т (-28.1 млн т к 2011/12г.), в том числе для Аргентины прогноз валового сбора кукурузы снижен на 1 млн т и повышен Бразилии – на 1.5 млн т, Мексики – на 0.8 млн т, Индии – на 0.6 млн т. С учетом снижения оценки начальных запасов текущего сезона на 0.8 млн т и

потребления на 0.8 млн т прогноз конечных запасов кукурузы в мире повышен по сравнению с январем на 2.1 млн т и остается на минимальном уровне за последние шесть лет – 118 млн т (-13 млн т к прошлому году).

Прогноз урожая ячменя в мире по сравнению с январем был повышен на 0.4 млн т - до 130.2 млн т (-4 млн т к 2011/12гг.).

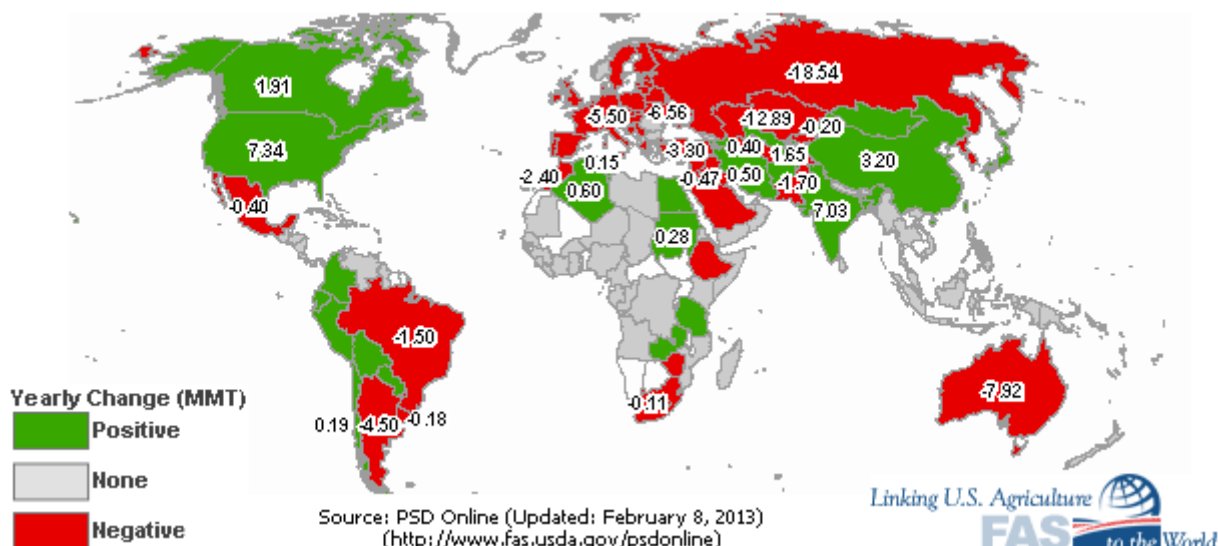
Экспорт пшеницы из США за последнюю отчетную неделю с 25 по 31 января составил более 457 тыс. т (на 27 % меньше, чем на предыдущей неделе и на 1 % меньше, чем в прошлом году). С начала сезона из США на экспорт было отгружено более 15.5 млн т пшеницы (-11 % к прошлому сезону). Экспортные нетто-продажи американской пшеницы за неделю составили 290.8 тыс. т, что на 1 % меньше, чем неделей ранее и на 29 % ниже среднего уровня за последние четыре недели. Причем был экспортирован рекордный для текущего сезона объем пшеницы SRW – 191.7 тыс. т. Объем экспортных заявок пшеницы почти достиг 21 млн т (-6.2 %). По пшенице SRW объем заявок на экспорт остается выше прошлогоднего уровня на 22 % (26.8 % неделей ранее).

Экспорт кукурузы из США упал по сравнению с предыдущей неделей на 66 % - до 208.7 тыс. т. С начала сезона экспорт американской кукурузы превысил 8.1 млн т, что на 55 % меньше чем в прошлом сезоне. Объем заявок на экспорт кукурузы составил более 13.6 млн т (-52 % к прошлому сезону).

За последнюю отчетную неделю объем экспорта пшеницы из ЕС снизился на 12.5 %, а ячменя – на 77.8 % сравнению с предыдущей неделей. С 30 января по 5 февраля из ЕС на экспорт было отгружено более 408 тыс. т мягкой пшеницы и 37 тыс. т ячменя. С начала сезона по 5 февраля экспорт мягкой пшеницы из ЕС составил 11.68 млн. т (+40 % к прошлому году), ячменя – почти 3.3 млн т (+42 %).

Производство пшеницы. 2012/13 МГ (сравнение с 2011/12 МГ)

2012/2013 Wheat Production (Change from Previous Year)

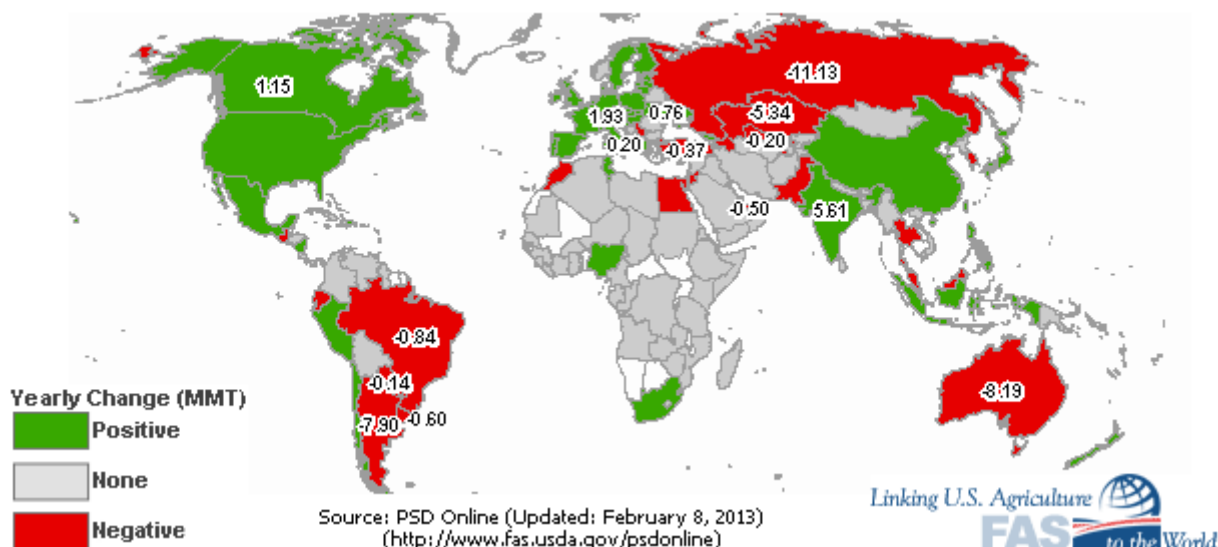


Производство. потребление. переходящие запасы пшеницы в мире. тыс. т

	2008/09	2009/10	2010/11	2011/12	2012/13 январь	2012/13 февраль
Производство						
Аргентина	11 000	12 000	16 700	15 000	11 000	11 000
Австралия	21 420	21 834	27 891	29 500	22 000	22 000
Бразилия	5 880	5 026	5 900	5 800	4 800	4 300
Канада	28 611	26 848	23 167	25 260	27 200	27 200
Китай	112 464	115 120	115 180	117 920	120 600	120 600
Египет	7 977	8 523	7 200	8 400	8 500	8 500
ЕС-27	151 122	138 816	135 858	137 395	131 726	131 726
Индия	78 570	80 680	80 800	86 870	93 900	93 900
Иран	7 957	13 485	15 030	13 500	14 000	14 000
Казахстан	12 538	17 051	9 638	22 732	10 500	9 841
Пакистан	20 959	24 000	23 900	24 200	23 300	23 300
Российская Федерация	63 765	61 770	41 508	56 231	37 700	37 700
Турция	16 800	18 450	17 000	18 800	15 500	15 500
Украина	25 885	20 866	16 844	22 124	15 500	15 761
США	68 016	60 366	60 062	54 413	61 755	61 755
Узбекистан	6 000	6 200	6 500	6 300	6 700	6 700
Всего	682 754	686 189	651 898	695 177	654 310	653 614
Потребление						
Алжир	8 300	8 550	8 750	8 950	9 050	9 050
Бразилия	10 700	11 000	10 800	11 200	11 100	11 100
Канада	7 977	6 927	7 689	10 4	8 850	8 850
Китай	105 500	107 000	110 500	120 500	123 000	123 000
Египет	17 200	18 100	17 700	18 900	18 900	18 900
ЕС-27	127 000	125 000	122 000	126 500	122 000	121 500
Индия	70 924	78 150	81 760	81 555	85 410	85 410
Иран	15 800	16 800	16 200	15 500	15 700	15 700
Марокко	7 450	8 100	8 250	8 950	8 400	8 400
Пакистан	22 800	23 000	23 000	23 100	23 200	23 200
Российская Федерация	38 900	39 600	38 600	38 000	34 000	34 000
Турция	16 900	17 100	17 300	18 100	17 500	17 500
Украина	11 900	12 300	11 600	14 950	11 800	12 000
США	34 293	30 978	30 710	32 153	37 429	38 110
Узбекистан	7 100	7 500	7 700	8 000	7 700	7 700
Всего	643 110	653 445	654 478	695 558	680 831	681 012
Переходящие запасы						
Австралия	3 389	5 592	8 824	7 719	6 257	6 257
Канада	6 547	7 829	7 176	5 011	6 129	6 129
Китай	45 803	54 425	59 091	58 466	55 546	55 546
Египет	4 857	5 605	5 508	6 358	5 618	5 618
ЕС-27	18 937	16 157	11 836	13 531	9 999	9 999
Индия	13 430	16 120	15 360	19 950	21 950	21 950
Российская Федерация	10 944	14 722	13 736	10 467	5 599	5 599
США	17 867	26 552	23 466	20 213	19 499	18 818
Всего	167 808	200 552	197 972	197 591	176 642	176 728

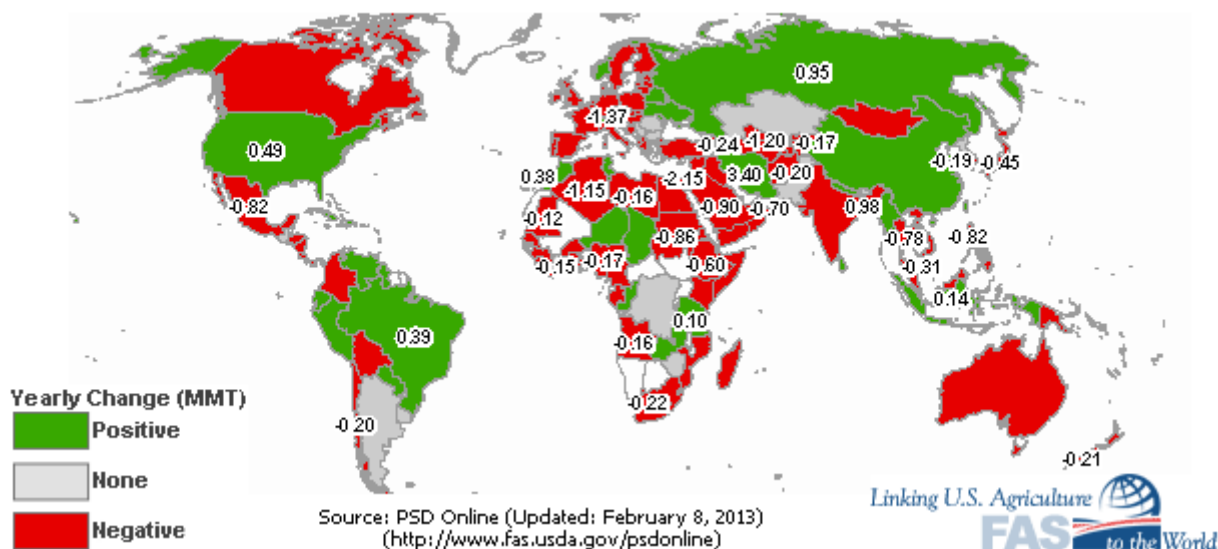
Экспорт пшеницы. 2012/13 МГ (сравнение с 2011/12 МГ)

2012/2013 Wheat Exports (Change from Previous Year)



Импорт пшеницы. 2012/13 МГ (сравнение с 2011/12 МГ)

2012/2013 Wheat Imports (Change from Previous Year)



Мировая торговля пшеницей. тыс. т

	2008/09	2009/10	2010/11	2011/12	2012/13 январь	2012/13 февраль
Экспорт						
Аргентина	8 651	5 255	7 742	11 949	5 000	5 000
Австралия	13 450	13 764	18 477	23 041	16 500	16 500
Канада	18 674	18 992	16 768	17 603	18 500	18 500
ЕС-27	25 351	22 115	22 906	16 439	18 000	18 500
Индия	21	62	74	1 600	6 500	6 500
Казахстан	5 701	7 871	5 519	10 619	7 000	6 500
Российская Федерация	18 393	18 556	3 983	21 627	10 500	10 500
Турция	2 342	4 363	2 945	3 680	3 300	3 300
Украина	13 037	9 337	4 302	5 436	6 200	6 200
США	27 101	24 172	35 977	28 071	28 576	28 576
Всего	143 547	135 563	133 653	152 725	131 966	131 666
Импорт						
Афганистан	3 800	2 500	2 000	2 200	2 000	2 000
Алжир	6 356	5 167	6 436	6 350	5 200	5 200
Бангладеш	2 882	3 353	3 951	2 000	3 000	3 000
Бразилия	6 767	6 694	6 746	7 052	7 500	7 700
Китай	481	1 394	927	2 933	3 000	3 000
Египет	9 900	10 500	10 600	11 650	9 500	9 500
ЕС-27	7 737	5 519	4 727	7 369	6 000	6 000
Индонезия	5 419	5 364	6 607	6 400	6 600	6 600
Иран	9 500	3 650	200	2 700	3 700	4 200
Ирак	3 879	3 899	3 632	3 785	3 700	3 700
Израиль	2 063	1 862	1 392	2 029	1 800	1 600
Япония	5 156	5 502	5 869	6 354	5 900	5 900
Южная Корея	3 371	4 470	4 761	5 188	4 400	5 000
Мексика	3 342	3 196	3 462	5 020	4 200	4 200
Марокко	3 759	2 304	3 903	3 625	4 500	4 000
Нигерия	3 550	4 020	4 051	3 872	3 700	3 700
Перу	1 385	1 703	1 757	1 585	1 600	1 600
Филиппины	3 201	3 188	3 271	4 020	3 200	3 200
Саудовская Аравия	1 275	1 909	1 742	2 903	2 300	2 000
ЮАР	1 472	1 358	1 627	1 542	1 700	1 500
Судан	1 128	1 600	1 919	2 578	1 500	1 500
Тайланд	3 578	3 218	3 517	4 414	1 800	1 800
Турция	1 501	1 597	1 469	1 686	3 800	3 800
США	3 399	3 186	2 571	3 000	3 538	3 538
Вьетнам	1 016	1 927	2 460	2 711	2 600	2 400
Йемен	2 796	2 602	2 845	2 600	2 600	2 600
Всего	143 547	135 563	133 653	152 725	139 353	139 253

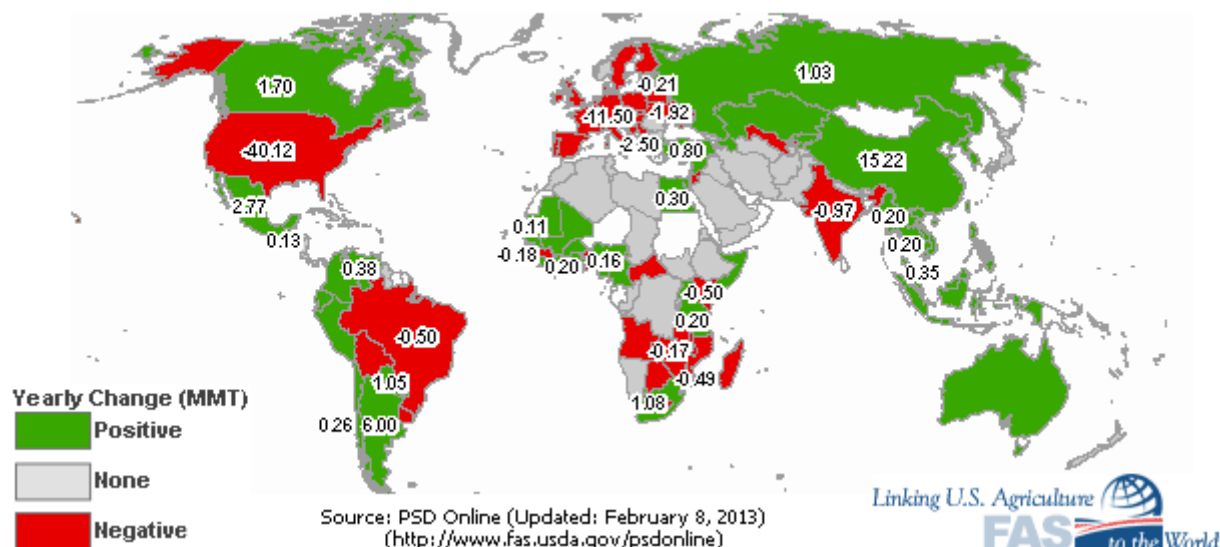
Производство, потребление и переходящие запасы ячменя. тыс. т

	2008/09	2009/10	2010/11	2011/12	2012/13 январь	2012/13 февраль
Производство						
Алжир	560	2 400	1 500	1 350	1 700	1 700
Аргентина	2 110	1 356	2 950	4 300	5 500	5 500
Австралия	7 997	7 865	8 145	8 500	7 000	7 000
Беларусь	2 212	2 123	1 966	1 800	2 000	2 100
Канада	11 781	9 517	7 605	7 760	8 010	8 010
Китай	2 823	2 318	1 972	2 500	2 600	2 600
Эфиопия	1 484	1 569	1 525	1 592	1 580	1 580
ЕС-27	65 509	62 149	53 514	51 462	54 407	54 407
Индия	1 200	1 690	1 350	1 660	1 610	1 610
Иран	1 547	3 446	3 210	2 900	3 400	3 400
Казахстан	2 059	2 519	1 313	2 593	1 500	1 500
Марокко	1 272	3 800	2 570	2 340	1 100	1 100
Российская Федерация	23 148	17 881	8 350	16 935	13 900	13 950
Турция	5 700	6 500	5 900	7 000	5 500	5 500
Украина	12 612	11 833	8 484	9 098	6 700	6 935
США	5 230	4 949	3 925	3 392	4 796	4 796
Всего	155 047	150 755	122 928	133 895	129 814	130 199
Потребление						
Алжир	1 100	1 350	1 500	1 700	1 800	1 800
Австралия	4 000	4 500	4 300	3 800	3 300	3 300
Беларусь	2 200	2 200	2 000	2 000	2 200	2 200
Канада	9 065	8 504	7 584	7 200	6 800	6 800
Китай	4 200	4 400	4 150	4 500	4 800	4 800
ЕС-27	57 000	56 500	56 400	51 700	52 800	52 600
Индия	1 000	1 500	1 350	1 550	1 680	1 680
Иран	3 550	3 700	3 700	3 900	4 200	4 200
Япония	1 550	1 550	1 550	1 525	1 500	1 500
Марокко	1 700	2 900	3 050	3 100	2 100	1 900
Российская Федерация	17 100	16 650	9 500	14 300	12 300	12 300
Саудовская Аравия	7 425	7 425	6 325	6 525	7 525	7 925
Турция	5 700	5 900	6 000	6 650	5 800	6 100
Украина	5 900	5 600	6 000	5 600	4 800	5 000
США	15 929	16 131	15 406	15 640	4 680	4 680
Всего	144 072	144 658	136 077	136 602	132 605	133 230
Переходящие запасы						
Алжир	184	1 247	1 336	1 586	1 634	1 660
Канада	2 843	2 583	1 441	751	1 182	982
ЕС-27	10 916	15 532	7 952	5 114	3 572	3 572
Иран	622	1 268	1 178	1 378	1 678	1 678
Российская Федерация	3 813	2 395	1 386	951	748	698
Саудовская Аравия	2 203	2 078	1 253	2 228	2 503	2 603
Украина	1 055	1 067	794	1 522	902	937
США	1 932	2 515	1 945	1 308	1 639	1 661
Всего	31 372	37 469	24 320	21 613	19 813	19 780

Мировая торговля ячменем. тыс. т

	2008/09	2009/10	2010/11	2011/12	2012/13 январь	2012/13 февраль
Экспорт						
Аргентина	871	549	1 531	3 400	4 000	4 000
Австралия	3 278	3 846	4 088	5 000	3 800	3 800
Канада	1 618	1 203	1 052	1 400	1 300	1 500
ЕС-27	2 374	2 389	4 594	2 400	3 500	3 700
Казахстан	314	354	224	800	200	200
Российская Федерация	3 598	2 086	969	3 200	2 200	2 300
Украина	5 871	5 752	2 446	2 300	2 200	2 200
США	158	152	181	150	218	196
Всего	18 203	17 288	15 207	18 890	17 638	18 016
Импорт						
Бразилия	403	346	345	350	300	300
Китай	1 551	2 341	1 656	2 200	2 400	2 400
Колумбия	211	237	251	250	250	250
ЕС-27	156	66	286	350	200	200
Иран	1 400	800	500	1 100	1 100	1 100
Израиль	367	491	287	350	200	200
Япония	1 346	1 411	1 359	1 300	1 300	1 300
Иордания	514	432	550	700	800	800
Кувейт	252	283	317	250	250	250
Ливия	296	582	179	200	200	200
Марокко	263	248	222	700	700	500
Российская Федерация	39	13	411	400	500	500
Саудовская Аравия	7 700	7 200	6 200	7 500	7 000	7 500
США	572	302	148	400	435	435
Всего	18 203	17 288	15 207	18 890	17 510	18 185

Производство кукурузы. 2012/13 МГ (сравнение с 2011/12 МГ) 2012/2013 Corn Production (Change from Previous Year)

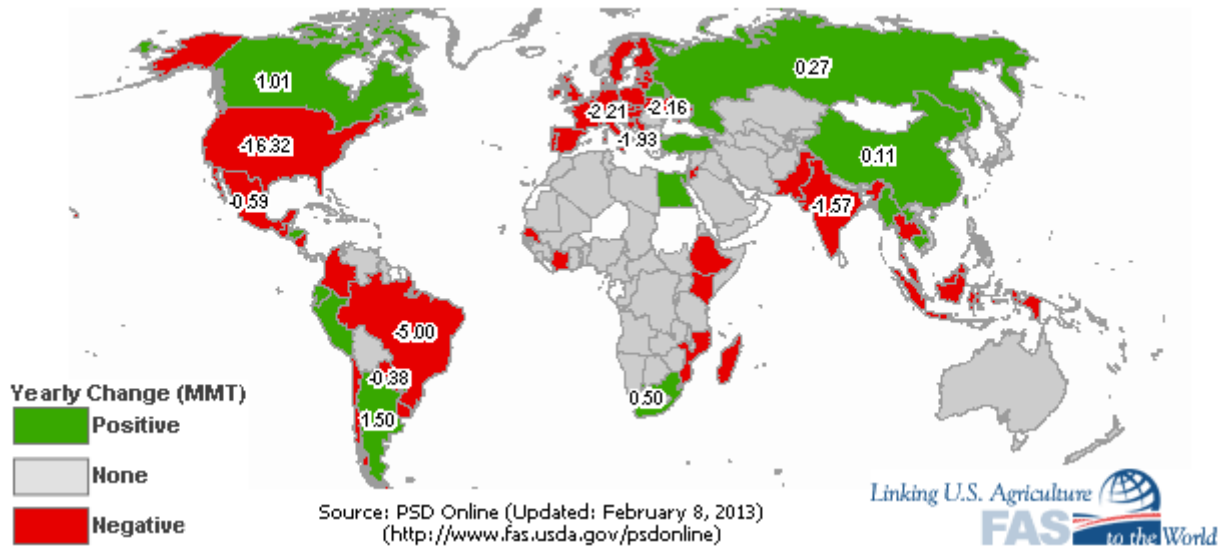


Производство, потребление и переходящие запасы кукурузы. тыс. т

	2008/09	2009/10	2010/11	2011/12	2012/13 январь	2012/13 февраль
Производство						
Аргентина	15 500	25 000	25 200	21 000	28 000	27 000
Бразилия	51 000	56 100	57 400	72 800	71 000	72 500
Канада	10 592	9 561	11 714	10 700	13 060	13 060
Китай	165 914	163 974	177 245	192 780	208 000	208 000
Египет	6 645	6 280	6 500	5 500	5 800	5 800
ЕС-27	62 321	56 947	55 934	65 403	54 670	54 670
Индия	19 730	16 720	21 730	21 570	20 000	20 600
Индонезия	8 700	6 900	6 800	8 900	8 900	8 900
Мексика	24 226	20 374	21 058	18 100	20 700	21 500
Нигерия	7 970	8 950	8 800	9 250	9 410	9 410
Филиппины	6 853	6 231	7 271	7 139	7 215	7 215
Сербия	6 130	6 400	6 800	6 300	3 800	3 800
Юж.Африка	12 567	13 420	10 924	11 500	13 500	13 500
Украина	11 447	10 486	11 919	22 838	20 500	20 922
США	307 142	332 549	316 165	313 918	273 832	273 832
Всего	801 160	821 064	830 767	876 844	852 304	854 376
Потребление						
Аргентина	6 400	6 900	7 300	7 700	8 300	7 900
Бразилия	45 500	47 000	49 500	54 000	55 000	53 000
Канада	11 687	11 606	11 434	11 100	12 000	12 000
Китай	153 000	165 000	180 000	188 000	209 000	209 500
Египет	11 100	12 000	12 500	11 000	12 200	11 200
ЕС-27	61 600	59 300	62 500	67 300	64 000	66 000
Индия	17 000	15 100	18 100	17 600	17 300	17 500
Индонезия	8 900	8 800	9 800	10 000	10 700	10 700
Япония	16 700	16 300	15 700	15 000	15 000	15 000
Юж.Корея	7 894	8 382	8 214	7 700	8 100	8 100
Мексика	32 400	30 200	29 200	29 700	29 700	29 700
Нигерия	7 900	8 800	8 800	9 250	9 450	9 450
Филиппины	7 300	6 500	7 200	7 300	7 400	7 400
Юж.Африка	9 900	10 300	10 650	10 700	11 100	11 100
США	259 272	281 590	285 014	277 889	262 063	262 571
Всего	784 637	823 513	849 074	868 348	873 853	872 986
Переходящие запасы						
Бразилия	12 084	9 989	10 276	15 876	9 376	10 876
Китай	51 183	51 302	49 415	59 095	60 135	60 135
ЕС-27	6 149	5 208	4 923	6 126	4 365	4 365
Иран	2 502	2 795	2 381	1 861	1 641	1 641
Юж.Корея	1 466	1 622	1 589	1 463	1 462	1 468
Юж.Африка	4 113	5 169	3 418	2 743	2 985	2 985
Украина	937	672	1 121	1 209	1 102	1 024
США	42 504	43 380	28 644	25 936	15 300	16 062
Всего	148 226	145 777	127 470	135 966	115 985	118 041

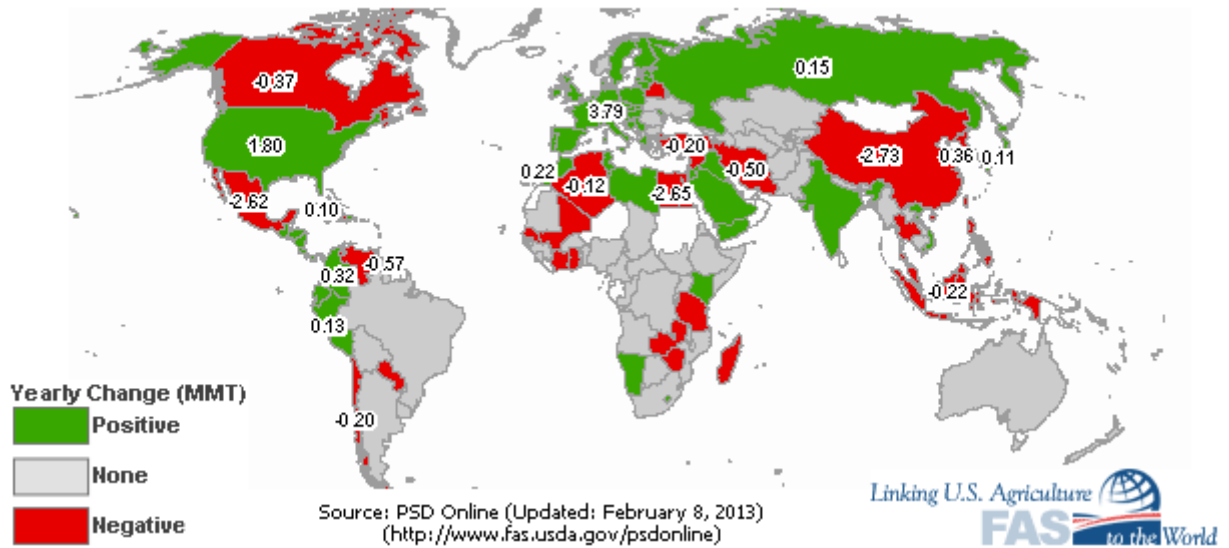
Экспорт кукурузы. 2012/13 МГ (сравнение с 2011/12 МГ)

2012/2013 Corn Exports (Change from Previous Year)



Импорт кукурузы. 2012/13 МГ (сравнение с 2011/12 МГ)

2012/2013 Corn Imports (Change from Previous Year)



Мировая торговля кукурузой. тыс. т

	2008/09	2009/10	2010/11	2011/12	2012/13 январь	2012/13 февраль
Экспорт						
Аргентина	8 466	16 973	15 198	16 700	19 500	19 000
Бразилия	7 178	8 623	11 583	12 700	17 500	19 000
Канада	366	184	1 657	500	1 500	1 500
ЕС-27	1 743	1 519	1 078	3 200	1 000	1 000
Индия	2 551	1 917	3 376	4 400	3 000	3 000
Парагвай	1 862	1 388	1 203	2 100	2 100	2 100
Россия	1 331	427	37	2 200	2 300	2 300
Юж.Африка	2 111	1 586	2 839	1 800	2 500	2 500
Украина	5 497	5 072	5 008	15 000	12 500	13 000
США	47 758	49 721	45 244	38 500	24 131	22 861
Всего	83 973	92 989	91 887	102 750	89 771	90 026
Импорт						
Алжир	1 903	2 569	2 683	3 100	2 800	2 800
Бразилия	1 092	699	287	1 000	800	800
Китай	47	1 296	979	5 500	2 000	2 500
Колумбия	3 068	3 651	3 504	3 400	3 500	3 500
Коста-Рика	586	626	663	700	750	750
Куба	708	736	838	850	850	850
Доминиканская	973	1 071	1 001	1 050	1 100	1 100
Египет	5 031	5 832	5 803	7 100	5 500	4 500
ЕС-27	2 754	2 931	7 359	6 300	8 000	10 000
Индонезия	317	1 321	3 041	1 500	1 500	1 500
Иран	3 600	4 300	3 500	3 600	3 500	3 500
Израиль	846	1 053	1 029	1 200	1 200	1 200
Япония	16 533	15 979	15 648	15 000	15 000	15 000
Юж.Корея	7 188	8 461	8 107	7 500	8 000	8 000
Малайзия	2 447	3 107	2 809	3 000	3 100	3 100
Мексика	7 764	8 298	8 252	11 200	9 000	8 500
Марокко	1 566	1 802	1 738	1 800	1 900	1 900
Перу	1 429	1 782	1 939	2 000	1 900	1 900
Саудовская Аравия	1 482	1 872	1 933	2 000	2 100	1 900
Сирия	1 784	2 024	1 659	1 300	1 400	700
Тайвань	4 532	4 521	4 134	4 200	4 300	4 300
Тунис	646	866	677	800	900	900
Турция	516	527	456	650	500	500
США	337	237	684	750	2 540	2 540
Венесуэлла	1 336	2 198	1 251	2 200	2 000	2 000
Вьетнам	1 250	1 600	1 000	1 200	1 100	1 100
Всего	83 973	92 989	91 887	102 750	95 520	95 670

СОСТОЯНИЕ ЗЕРНОВОГО РЫНКА КАЗАХСТАНА

(Материалы подготовлены информационно-аналитическим Департаментом РЗС по данным Агентства Республики Казахстан по статистике)

Наличие зерновых и бобовых (на зерно) видам культур на 1 февраля 2013 г.. т

	Всего	В том числе			
		в сельскохоз. предприятиях	в крестьянских (фермерских) хозяйствах	в хлебоприемных пунктах и элеваторах	на мелькомбинатах и др. предприятиях
Всего	12 408 677	3 676 405	1 470 032	6 404 430	857 810
на продовольствие	9 816 251	1 862 992	860 290	6 257 640	835 329
на семена	1 763 920	1 275 292	459 642	28 980	6
на фураж	828 506	538 121	150 100	117 810	22 475
Пшеница	11 131 312	2 882 685	1 196 793	6 261 809	790 025
на продовольствие	9 396 291	1 626 908	783 775	6 199 053	786 555
на семена	1 506 314	1 112 710	368 998	24 606	-
на фураж	228 707	143 067	44 020	38 150	3 470
Кукуруза	37 295	16 911	6 402	8 650	5 332
на продовольствие	1 237	504	10	-	723
на семена	6 900	2 544	1 982	2 374	-
на фураж	29 158	13 863	4 410	6 276	4 609
Рис	149 996	74 518	22 380	18 100	34 998
на продовольствие	128 806	59 042	16 856	17 910	34 998
на семена	21 190	15 476	5 524	190	-
Ячмень	668 817	375 940	189 262	82 651	20 964
на продовольствие	184 381	119 315	34 986	21 014	9 066
на семена	187 194	113 918	72 245	1 031	-
на фураж	297 242	142 707	82 031	60 606	11 898
Рожь	9 780	932	4 467	1 430	2 951
на продовольствие	7 980	763	3 305	961	2 951
на семена	764	103	456	205	-
на фураж	1 036	66	706	264	-
Овес	98 024	63 199	21 883	12 606	336
на продовольствие	16 580	14 008	1 779	480	313
на семена	18 060	12 654	5 406	-	-
на фураж	63 384	36 537	14 698	12 126	23
Гречиха	30 989	11 328	14 524	4 409	728
на продовольствие	25 702	8 979	11 592	4 409	722
на семена	4 823	2 020	2 797	-	6
на фураж	464	329	135	-	-

	Всего	В том числе			
		в сельскохоз. предприятиях	в крестьянских (фермерских) хозяйствах	в хлебоприемных пунктах и элеваторах	на мелькомбинатах и др. предприятиях
Просо	20 748	7 579	5 432	7 736	1
на продовольствие	17 132	5 876	4 119	7 136	1
на семена	1 934	644	861	429	-
на фураж	1 682	1 059	452	171	-

Экспортные цены на зерновые культуры и муку в долларах за тонну. в т.ч. НДС 0 % (франко-граница) на 31.01.2013 года. (КазахЗерно)

Наименование станции	пшеница 3 класса. с клейковиной		пшеница 4 класс	пшеница 5 класс	ячмень	Условия поставки
	23-24%	27-30%			2 сорт	
	Продажа	Продажа	Продажа	Продажа	Продажа	
ст. Петропавловск (Южно-Уральская железная дорога)	309-315	322-329	274-285	228-238	254-264	DAP
ст. Сары-агаш	349-358	368-378	331-341	278-288	291-300	DAP
ст. Луговая	339-348	354-364	322-332	268-278	281-291	DAP
ст. Тобол	326-334	341-351	308-318	248-258	262-272	DAP
порт Актау	351-361	373-383	338-348	289-299	311-321	FOB
ст. Бекабад	384-394	400-410	370-380	310-320	-	CPT
ст. Хайратон	421-431	425-434	403-413	340-350	355-365	CPT
ст. Кудукли	417-427	460-470	400-410	348-358	-	CPT
ст. Сарахс	-	-	-	-	-	CPT

Цены на зерно и продукты его переработки в Казахстане (еженедельный бюллетень по состоянию на 04.02.2013 г.)

Вид продукции	Цены производителей - отпускные оптовые (франко склад) в тенге за кг																
	Акмолинская область		Алматинская область			Актюбинская область		ВКО		ЗКО		Костанайская область		Павлодарская область	СКО		Жамбылская область
	ТОО "Концерн "Цесна-Астык"	ТОО "Агроком"	ТОО "АзияАгроФуд" (Шамолган)	ТОО "Алтын Дирмен" (Алматы)	ТОО "Агрофуд" (Копшагай)	АО "Ново - Альджанский к-т"	ТОО "Рамазан"	ТОО "ВКМКК" (Семипалатинск)	ТОО "Усть - Каменогорский к-т"	АО "Желаевский к-т" (Уральск)	ТОО "Белес Агро"	АО "Мелькомбинат" (Костанай)	ТОО "Асалия"	Мельница Павлодарского ХБК	ТОО "Мамлютский мукомольный комбинат"	ТОО "Мельница Петропавловский ХБК"	ТОО "Заря ЛТД" (Тараз)
1	2	3	4	5	6	7	8	9	10	11	12	13	14	15	16	17	18
Зерно:																	
Цена закупа (Зкл) не выше.тенге	47100	44000	50000	48000	49000	45000	40000	50000	48000	38000	40000	40000	38000		40000		32900
то же в \$																	
Клейковина. %	25-28	23	23	23	23	24	23	23	23	23	25	23	23		23		23
Мука:																	
высший сорт (весовая)	80	76	82			78	80	93	68	85	78,0	89	70		65	63	
высший сорт (пакет 2кг.)	110						90	99,5	-	100	98	-	-	-	-	75	-
первый сорт (весовая)	63	63	67	55	46	68	45	70		75	68,0	78	60		60	-	47,0
первый сорт (пакет 2 кг.)	78	-	-	-		-		77	-	82	-	-			-	-	
второй сорт (весовая)	44	-	63			58	44	66	50	60	60,0	-	50		-	-	
"Казахстанская"	-	-	-	-	-	-	-	66,0	-	-	-	-	-	-	-	-	-
ржаная обдирная (весовая)	62	-	-	-	-	-	-		65	60	-	-	-	-	-	-	-
Крупка макаронная	90	-	-	-	-	-	-	-	-	-	-	-	-	-	-	-	-
овсяная	0	-	-	-	-	-	-	-	-	-	-	-	-	-	-	-	-
Блинная (фас. 1кг.)	140	-	-	-	-	-	150	-	-	-	-	-	-	-	-	-	-
Оладьевая (фас. 1кг.)	115	-	-	-	-	-	-	-	-	-	-	-	-	-	-	-	-
Элитная-Экстра (фас. 2кг.)	115	-	-	-	-	-	-	-	-	115	-	-	-	-	-	-	-
Крупа:																	
манная	-	-	-	-	-	-	90	-	-	110	-	-	-	-	-	-	-
пшеничная (и Полтавская)	0	-	-	-	-	-	-	-	-	-	-	-	-	-	-	-	-
пшено высший сорт	-	-	-	0	-	-	-	-	-	-	-	-	-	-	-	-	-
пшено первый сорт	-	-	-	0	-	-	-	-	-	-	-	-	-	-	-	-	-
Макароны:																	

Вид продукции	Цены производителей - отпускные оптовые (франко склад) в тенге за кг																
	Акмолинская область		Алматинская область			Актюбинская область		ВКО		ЗКО		Костанайская область		Павлодарская область	СКО		Жамбылская область
	ТОО "Концерн "Цесна-Астык"	ТОО "Агроком"	ТОО "АзияАгроФуд" (Шамолган)	ТОО "Алтын Дирмен" (Алматы)	ТОО "Агрофуд" (Копшагай)	АО "Ново - Альджанский к-т"	ТОО "Рамазан"	ТОО "ВКМКК" (Семипалатинск)	ТОО "Усть - Каменогорский к-т"	АО "Желаевский к-т" (Уральск)	ТОО "Белес Агро"	АО "Мелькомбинат" (Костанай)	ТОО "Асалия"	Мельница Павлодарского ХБК	ТОО "Мамлютский мукомольный комбинат"	ТОО "Мельница Петропавловский ХБК"	ТОО "Заря ЛТД" (Тараз)
1	2	3	4	5	6	7	8	9	10	11	12	13	14	15	16	17	18
короткорезанные весовые (в мешках 5 кг.)	117	-	-	85	-	-	115	106	-	126		145		-	-	-	-
длиннорезанные весовые (в мешках 10 кг.)	-	-	-	95	-	-	-	105	-			147		-	-	-	-
короткорезанные штучные (фасованные в пакеты)	167,5	-	-	124	-	-	125	109	-	140		188		-	-	-	-
длиннорезанные сплошные (фасованные в пакеты)	167,5	-	-	180				109	-	170		150		-	-	-	-
Отруби	16		35	15	15	15	15	33				-	22	-	8	15	15,0
Комбикорма по заявкам	30,0-70,0							42-42,5	43-45								

Хлеб формовой															
Вид продукции	Цена оптовая (франко склад) в тенге за кг.														
	ТОО "Хлебобулочный комбинат Алматынан"	ТОО "АзияАгроФуд" (Шамолган)	ТОО "Аксацкий ХБК" (Алматы)	ТОО Концерн "Цесна-Астык" (Астана)	ТОО "Кокше-Нан"	ТОО "Павлодарский ХБК"	ТОО "Нанивест кондитер"	ТОО "Рамазан" (Актобе)	ТОО "Актобе Нан"	ТОО "Заман-групп" (Атырау)	ТОО "Хлебзавод №1" (Уральск. ЧП Исаев Х.Х.)	ТОО "Каравай" (Усть - Каменогорск)	"Аксай-Нан Оскимен" (Усть - Каменогорск)	Средняя цена по РК	+/- % с прошлой недели
1	2	3	4	5	6	7	8	9	10	11	12	13	14	15	16
из муки первого сорта	88,33	80,46	86,15	73,33	72,73	78,33	76,36	66,6	71,67	80	71,43	100,00	75,00	78,49	0,18
из муки второго сорта	-	-	-	88,33	72,73	-	-	56,2	-	-	84,62	100,00	-	80,38	0,00
Бородинский	112	-	125	167,50	125	151,43	146	120	120	150	142,86	175,00	185,7	143,38	0,47

Примечания: 1. Цены в бюллетне не являются основанием для заключения сделки, а только ориентируют при проведении исследования цен

предприятием.

2. Курс доллара США по данным Нацбанка РК - 1\$ = 150,88 тенге = 30,00 р.р.; 1р.р. = 5,03 тенге.

3. Цены на зерно, не приведенные в таблице для ряда предприятий, означают: предприятие не закупает, так как имеет необходимый запас.

Средняя цена зерна продовольственной пшеницы третьего класса за последнюю неделю продолжила рост и увеличилась на 1,38%.

На рынке муки средние цены увеличились по всем видам на 0,19...8,19%. Средняя цена на отруби продолжила рост и возросла на 1,63%. Средние цены на макаронные изделия тоже увеличились на 1,57...3,58%. Только средние цены на крупы остались на прежнем уровне.

Средние цены на хлеб из муки первого сорта и хлеб "Бородинский" увеличились на 0,18% и 0,47% (соответственно), средняя цена на хлеб из муки второго сорта осталась без изменений.

При расчете средней цены на муку первого сорта в расчет не приняты предприятия, перерабатывающие зерно в рамках Меморандумов. Аналогично не учитываются и цены закупа зерна у предприятий, перерабатывающих зерно в рамках Меморандумов.

ОБЗОР МИРОВЫХ ЦЕН.

Экспортные цены мирового рынка на пшеницу и кукурузу. \$/т

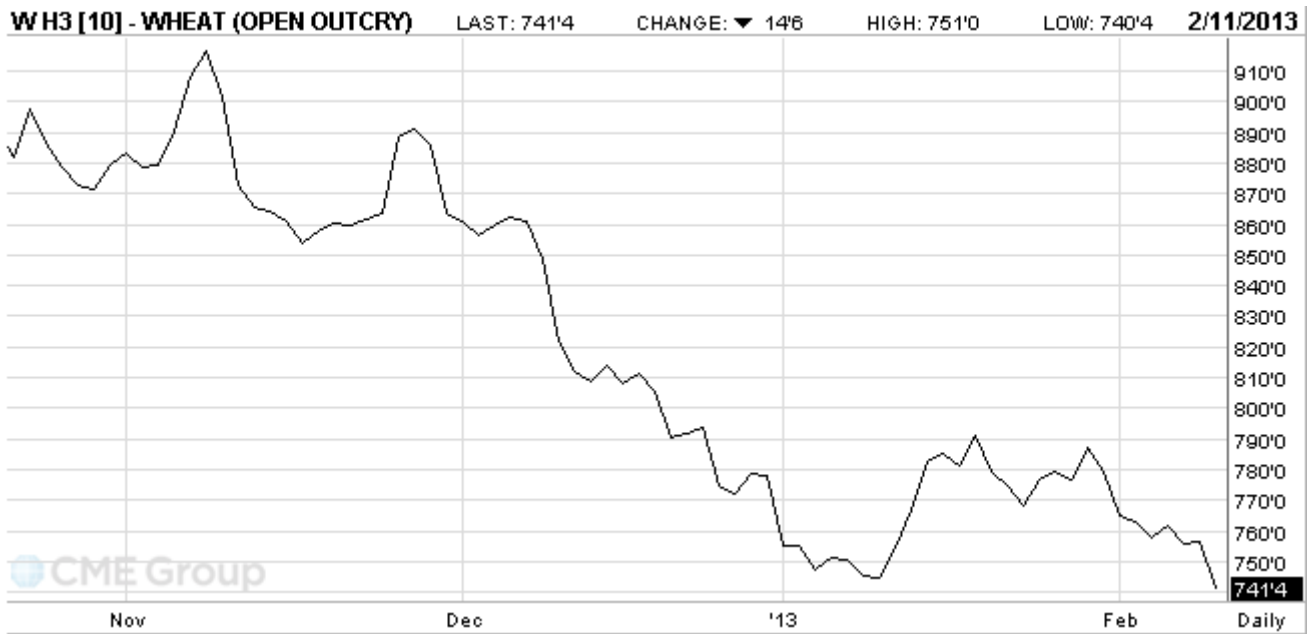
Наименование	Биржа	Условия поставки, страна	01.02.13	08.02.13	Изменение
Фьючерсный рынок					
Пшеница мукомольная	CBOT	США	285,3	277,9	-7,4
Пшеница мукомольная	MATIF	Франция	332,9	329,1	-3,8
Пшеница кормовая	Liffe	Великобритания	336,8	327,6	-9,2
Кукуруза желтая	CBOT	США	283,7	277,9	-5,8
Кукуруза	MATIF	Франция	319,1	306,3	-12,8
Пшеница, руб./т	СПб-	Россия	8 640р.	8 450р.	-190
Кукуруза, руб./т	СПб-	Россия	8 585р.	8 480р.	-105
Наличный рынок					
HRW	США	CPT/ Gulf	340	329	-11
SRW	США	CPT/ Gulf	314	308	-6
Пшеница мукомольная	Франция	FOB	343	336	-7
Кукуруза желтая*	США	CPT/ Gulf	304	304	0
Пшеница мукомольная	Россия	Black sea	360	360	0

SRW – озимая мягкозерная краснозерная пшеница; HRW – озимая твердозерная краснозерная пшеница; Gulf – Мексиканский залив.

Торги на Чикагской товарной бирже (CBOT) продовольственной пшеницей SRW. \$/t

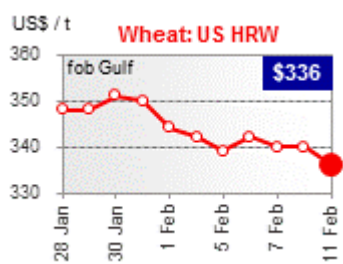
Фьючерсы на:	Дата торгов	
	01.01.13	08.02.13
Март 2013	281.1	277.9
Май 2013	284.1	280.2
Июль 2013	286.0	280.3

Общий тренд (фьючерсы на март 2012)

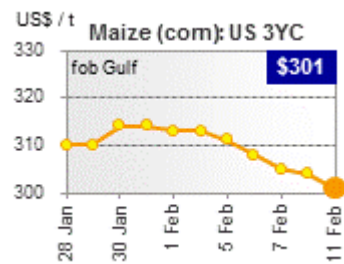


Индексы Международного совета по зерну (ICG) на 15 января 2013 г.

Экспортные цены США (пшеница)

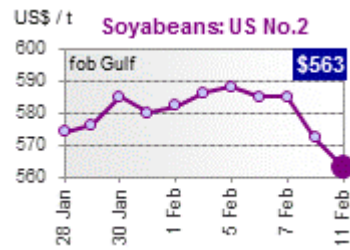
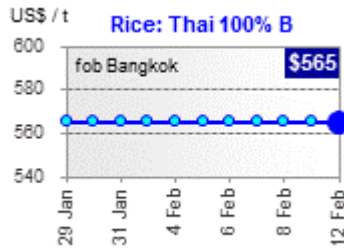


Экспортные цены США (кукуруза)

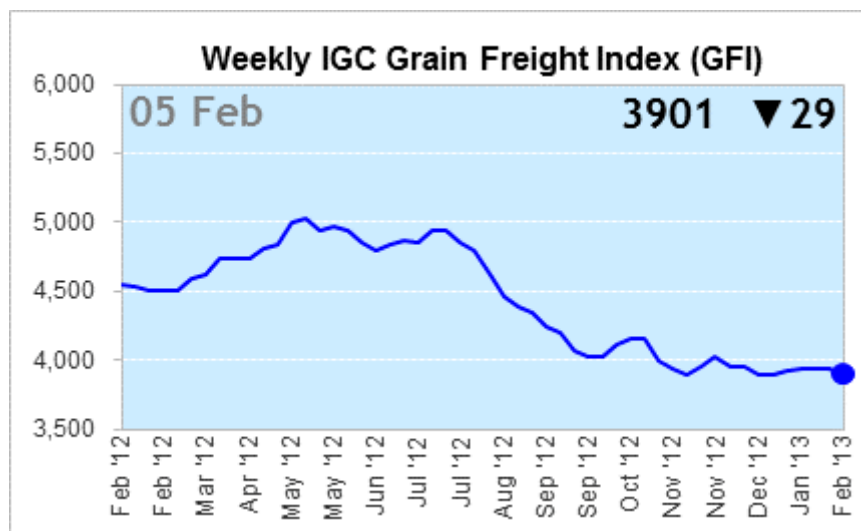


Экспортные цены Бангкок (рис)

Экспортные цены США (соя)

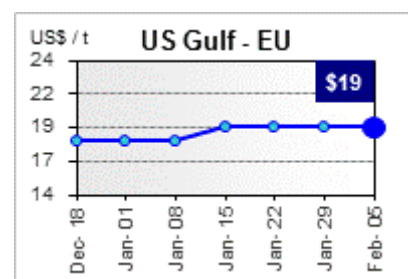
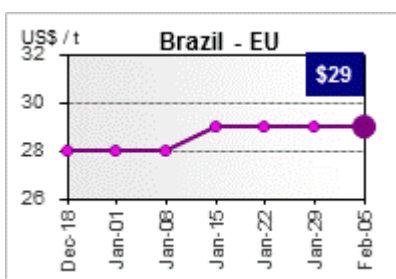


Индекс фрахта



Стоимость фрахта Бразилия – ЕС

США (Мексиканский залив) –ЕС



Обзор цен на американскую пшеницу на 08.02.2013 г.

Район экспорта	Пшеница а содержание белка	ЦЕНА_ФОБ (USD/т)			ЦЕНА ФОБ (USD/т.)							
		изменения за неделю			фев	мар	апр	май	июн	июл	авг	Год назад
		USD/ буш	USD/ буш	USD/т								
Великие Озера	NS/DNS 13.0 (14.8)	closed	N/A	N/A	closed	closed	327	327	328	328	329	N/A
	NS/DNS 13.5 (15.3)	closed	N/A	N/A	closed	closed	327	327	328	328	329	N/A
	NS/DNS 14.0 (15.9)	closed	N/A	N/A	closed	closed	327	327	328	328	329	N/A
Мексикан ский залив	NS/DNS 13.0 (14.8)	9,86	-0,16	-6	362	362	367	367	369	369	369	375
	NS/DNS 13.5 (15.3)	9,86	-0,16	-6	362	362	367	367	369	369	369	375
	NS/DNS 14.0 (15.9)	9,91	-0,16	-6	364	364	369	369	371	371	371	378
	HRW Ord	9,20	-0,12	-5	338	340	342	340	343	343	347	284
	HRW 11.5 (13.1)	9,25	-0,12	-5	340	342	344	342	345	345	349	288
	HRW 12.0 (13.6)	9,30	-0,12	-5	342	343	346	344	347	347	351	290
	HRW 12.5 (14.2)	9,40	-0,12	-5	345	347	350	348	351	351	355	295
	SRW	8,46	0,01	0	311	311	310	308	304	300	303	261
Северо- Западное Тихоокеан ское побережье	NS/DNS 13.0 (14.8)	9,76	-0,11	-4	359	359	362	362	363	363	364	340
	NS/DNS 13.5 (15.3)	9,76	-0,11	-4	359	359	362	362	363	363	364	349
	NS/DNS 14.0 (15.9)	9,81	-0,11	-4	361	361	363	363	365	365	366	360
	HRW Ord	9,30	-0,17	-6	342	342	348	348	347	347	347	267
	HRW 11.5 (13.1)	9,35	-0,17	-6	343	343	350	350	349	349	349	275

Район экспорта	Пшеница а содержание белка	ЦЕНА ФОБ (USD/т)			ЦЕНА ФОБ (USD/т.)							
		изменения за неделю			фев	мар	апр	май	июн	июл	авг	Год назад
		USD/ буш	USD/ буш	USD/т								
	HRW 12.0 (13.6)	9,40	-0,17	-6	345	345	351	351	351	351	351	290
	HRW 13.0 (14.8)	9,90	-0,17	-6	364	364	370	370	369	369	370	326
	SW Unspecified	9,00	-0,10	-4	331	333	333	334	336	338	340	272
	SW 9.5% max	8.75	0.10	4	322	322	323	323	323	325	327	235
	WW	9,05	-0,10	-4	333	334	334	336	338	340	342	276

**ПРЕДЛОЖЕНИЕ
ОБ ОКАЗАНИИ ЮРИДИЧЕСКИХ УСЛУГ
ПО ВЗЫСКАНИЮ
СТРАХОВОГО ВОЗМЕЩЕНИЯ**

В прошедшие годы сельхозпроизводители активно страховали будущий урожай. Однако, не всегда страховые компании добросовестно относились к своим договорным обязательствам, и реально возмещали сельхозпредприятиям их потери, возникшие в результате непогоды, стихийных бедствий и так далее. Если коротко, то в результате наступления страховых случаев. Считаем, что это не справедливо.

Основными причинами отказов в выплате возмещения со стороны страховых компаний являются:

1. Нарушение агротехнологии;
2. Несвоевременное уведомление страховщика;
3. Ущерб, по мнению страховщика, причинен в результате причин, имевших место до заключения договора страхования;
4. Решение страховой компании об отказе основано на заключении экспертов, привлеченных самой страховой компанией;
5. Иные основания, указанные в договоре страхования или правилах страхования.

Все указанные случаи отказов страховых компаний могут быть успешно оспорены.

Тема довольно сложная. Часто бывает так, что в результате наступления страхового случая страховая компания выплачивает крестьянину какие-нибудь 10-15 процентов от реального ущерба, и получивший эти деньги остается довольным, прибывая в неведении, что ему по закону причитается в 10 раз больше полученного. Причиной тому служит прежде всего отсутствие квалифицированной юридической помощи. Однако не только мелкие хозяйства терпят убытки, но и крупные сельхозпроизводители тоже страдают от незаконных действий страховых компаний. А причина, по сути та же, недостаток опыта работы в этой специфической области коммерческих отношений. Содержать же сотрудника, специально занимающегося именно этими вопросами, часто бывает накладно. Да и где взять человека с необходимым опытом.

Изучав сложившуюся ситуацию. **Российский Зерновой Союз приступил к организации процесса взыскания страховых выплат со страховых компаний в судебном порядке.**

С этой целью, совместно с компанией ГлавСтрахКонтроль, предлагаем всем участникам Российского Зернового Союза помощь в урегулировании с максимальной выгодой, спорных ситуаций, возникших со страховыми компаниями. К работе по взысканию страховых выплат привлечены высококвалифицированные юристы, специализирующиеся именно в данной области права.

Стандартная стоимость услуг составляет 12% от суммы страхового возмещения, полученного в результате оказания услуг страхователем, но не ниже 800 000 руб.

При этом страхователь оплачивает услуги только после получения возмещения от страховщика.

Одновременно, на дополнительных условиях, РЗС предлагает сопровождение процедуры заключения и исполнения договоров страхования.

Для получения поддержки предлагаем обратиться в **Российский Зерновой Союз к Директору Департамента правового обеспечения Жигулину Вадиму Станиславовичу**, который проконсультирует, рассмотрит документы по убыткам и окажет Вам помощь, в случае недобросовестного поведения вашей страховой компании.

Р.т. (499) 975-20-35

Моб. (916)386-75-11

Тел/факс(495) 607-83-79

E-mail: zvs@grun.ru