

ВЕСТНИК

Российского Зернового Союза
№ 08 (262)



АВГУСТ 2014

ОГЛАВЛЕНИЕ:

График мероприятий	3
XX Международная конференция	4
2-й Зерновой ужин	6
Услуги по страхованию	7
Информационно-консультационный центр РЗС	9
Услуга по привлечению финансирования в инвестиционные проекты	9
Глубокая переработка зерна- инвестиционный потенциал России	13
ОБЗОР РОССИЙСКОГО АГРОПРОМЫШЛЕННОГО КОМПЛЕКСА	15
Текущая ситуация в АПК	15
Растениеводство	16
Животноводство	33
Материально-техническое обеспечение	39
Пищевая и перерабатывающая промышленность	41
Состояние зернового рынка России	48
Конъюнктура рынков зерна, муки, круп и масличного рынка	51
Динамика цен по экономическим зонам Российской Федерации	53
ОБЗОР МИРОВОГО РЫНКА ЗЕРНА	58
Состояние зернового рынка Казахстана	72
ОБЗОР МИРОВЫХ ЦЕН	75
Экспортные цены мирового рынка на пшеницу и кукурузу	75
Торги на Чикагской товарной бирже (CBOT) продовольственной пшеницей SRW	76
Индексы международного совета по зерну (ICG)	77
Обзор цен на американскую пшеницу	79
ПРЕДЛОЖЕНИЕ ОБ ОКАЗАНИИ ЮРИДИЧЕСКИХ УСЛУГ	81

Воспроизведение, распространение информации, содержащейся в данном издании, разрешается, по согласованию с правообладателем

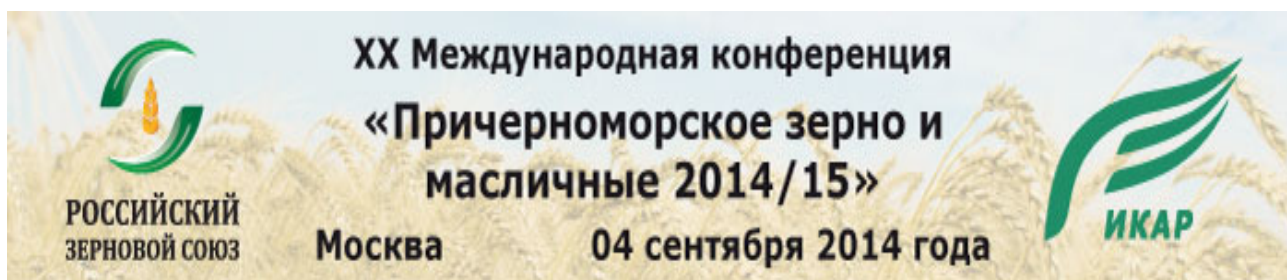
**График мероприятий
Российского Зернового Союза
на 2014 г.**

04 сентября	XX Международная конференция «Причерноморское зерно и масличные 2014/15» Россия, г. Москва
04 сентября	«2d Grain Dinner» Россия, г. Москва
02 октября	15-е Заседание «Grain Session» Россия, г. Москва, Мин-во с/х РФ
Ноябрь	VII Международная конференция «Зерно России 2014» Россия
11 декабря	16-е Заседание «Grain Session» Россия, г. Москва, Мин-во с/х РФ

*Подробную информацию о предварительной программе,
регистрации и условиях участия в мероприятиях
Вы можете получить по телефонам или электронной почте:*

т/ф.: +7 (495) 607-82-85, +7 (499) 975-53-57;

e-mail: rzs@grun.ru, sau@grun.ru



Уважаемые господа!

Российский Зерновой Союз и Институт конъюнктуры аграрного рынка при поддержке Министерства сельского хозяйства Российской Федерации, Министерства экономического развития Российской Федерации, Евразийской экономической комиссии **4 сентября 2014 года** проведут **XX Международную конференцию Причерноморское зерно и масличные 2014/15** в отеле «Азимут Москва Олимпик», г. Москва.

Исторически эта конференция является ключевым отраслевым событием зернового сезона. Контуры нового урожая уже достаточно ясны, а вот конъюнктура рынка и действия регуляторов еще продолжают формироваться. Как всегда, вам будет предложена исключительно насыщенная и актуальная Программа. В работе Конференции примут участие ключевые представители Правительства Российской Федерации и другие ответственные лица.

Ожидаются выступления самых авторитетных международных и российских экспертов. В частности, на конференции выступит руководитель известного международного аналитического агентства «АгРесурс» г-н **Дэн Бассе**. Особенностями сентябрьской Конференции 2014 г. будет более глубокое освещение проблем рынка стран Таможенного союза, а также рынка масличных стран Причерноморья.

В работе XIX-й Международной конференции «Причерноморское зерно и масличные 2013/14» приняли участие более 250 представителей из 17 стран мира, в том числе из России, Болгарии, США, Великобритании, Франции,



WWW.GRUN.RU

РОССИЙСКИЙ ЗЕРНОВОЙ СОЮЗ

Вестник №08

Швейцарии, Турции, Египта, ОАЭ, Ирана, Индии, Сингапура, Малайзии, Литвы, Украины и Казахстана.

Скидка на раннюю регистрацию действует до 18 июля и составляет 18 000 руб.

Полезный партнер:



Подробную информацию о конференции Вы можете получить по телефонам или электронной почте:

Российский Зерновой Союз: +7 (495) 607-82-85, +7 (499) 975-53-57; ИКАР (Институт

Конъюнктуры Аграрного Рынка): +7 (495) 232-90-07;

e-mail: rzs@grun.ru, www@ikar.ru



WWW.GRUN.RU



4 сентября 2014 г. в отеле Azimut Moscow Hotel состоится **2-й Зерновой ужин – 2014**, приуроченный к празднованию **20-летия Российского Зернового Союза**.

Российский Зерновой Союз был основан в 1994 году и с тех пор является одним из крупнейших объединений в аграрном секторе России. В его составе около 400 предприятий и организаций всех форм собственности, деятельность которых связана с производством, хранением, очисткой, сушкой, обеззараживанием, переработкой, внутренней и внешней торговлей зерном, хлебопродуктами, комбикормами, определением их качества и сертификацией, а также организацией инфраструктуры зернового рынка; оказывающих финансовые, страховые, сюрвейерные, снабженческие, транспортные, научно-технические, информационные и иные услуги, обеспечивающие функционирование зернового сектора экономики. Российским Зерновым Союзом создано 10 региональных союзов в субъектах Российской Федерации.

На ужин в качестве именных гостей приглашаются руководители зарубежных и российских зерновых компаний, ведущих производителей зерна, логистических фирм, банков, инвестиционных и страховых компаний, государственных агентств и ведомств, отраслевых ассоциаций.

Подробную информацию о мероприятии Вы можете получить по телефонам или электронной почте:

Полезный партнер:



Российский Зерновой Союз: +7 (495) 607-82-85, +7 (499) 975-53-57;

e-mail: rzs@grun.ru



ПЕРСПЕКТИВА

в направлении успеха

ЗАО «ФПС «ПЕРСПЕКТИВА»

1. Мы Вам будем интересны если:

- Вы имеете плохой опыт работы со страховыми компаниями либо недоверие, вызванное рассказами Ваших друзей, коллег и партнеров об их плохом опыте работы со страховыми компаниями;
- Вы имеете хороший опыт работы со страховыми компаниями, но хотели бы узнать о новых видах страхования (в том числе обязательных) и их особенностях;
- Вы заключаете договоры страхования и не понимаете, какие условия в них заложены и каким образом будет происходить выплата страхового возмещения в случае убытка;
- Вам необходимо заключить договор страхования, для чего требуется больше информации, чтобы сделать это правильно,

2. Что нужно сделать чтобы избежать проблем по страхованию:

- обратится к нам по электронной почте, позвонить по телефону или оставить заявку на сайте;
- заключить с нами договор на годовое обслуживание;
- в рамках заключенного договора направлять нам свои вопросы и задания,

3. Что мы предлагаем Вам в рамках заключаемого договора:

- расскажем об особенностях страховых продуктов,
- прочитаем за Вас правила и договоры страховых компаний
- письменно дадим профессиональные разъяснения по их содержанию,
- напишем порядок действий Ваших сотрудников для исполнения требований договоров страхования,



WWW.GRUN.RU

- поможем правильно оформить документы в страховую компанию для подтверждения страхового события,
- поможем отстоять Ваши интересы перед страховой компанией – в досудебном порядке,

4. Сколько это стоит для Вас?

Стоимость годового обслуживания по страхованию составляет 10 124 руб, в год, что в пересчете на месяц составляет 844 рублей,

Указанная цена действительна до 31 мая 2014 года,

5. Сколько раз можно обращаться к нам по заключенному договору?

Количество обращений в рамках данного договора - НЕ ОГРАНИЧЕНО!

6. Краткая информация о нас: размещена на сайте компании, в разделе «Контакты»,

Наши специалисты имеют профессиональный опыт работы в финансах сельского хозяйства, а также в страховании от 5 до 22 лет,

7. Информацию о наших партнерах Вы можете посмотреть в разделе «Познакомим с партнерами» официального сайта,

8. Свяжитесь с нами:

Тел: 8(495) 374-6-376

Email: perspektiva@fps-p.ru

Сайт: www.fps-p.ru



ИНФОРМАЦИОННО-КОНСУЛЬТАЦИОННЫЙ ЦЕНТР РЭС

КРЕДИТОВАНИЕ, ФИНАНСИРОВАНИЕ

Экспортно-Импортных операций
Инвестиционных проектов
Развития бизнеса

СОПРОВОЖДЕНИЕ ИНВЕСТ-ПРОЕКТОВ

ЛИЗИНГ, СТРАХОВАНИЕ, ОЦЕНКА

Наш опыт и налаженные связи с российскими и зарубежными финансовыми институтами и фондами позволяют привлекать необходимые механизмы и профильных инвесторов для реализации многих проектов,



В перечень наших возможностей традиционно входят проекты в области производства и переработки сельскохозяйственной продукции и, конечно же, мы с удовольствием рассмотрим интересные проекты по следующим направлениям:

- Добыча полезных ископаемых,
- Индустрия строительных материалов,
- Информационные системы и услуги,
- Металлургия и машиностроение,
- Недвижимость, гостиничный и рекреационный бизнес,
- Нефтепереработка и нефтехимия,
- Переработка сельхоз, продукции, Пищевая и легкая промышленность,
- Предприятия ЖКХ,
- Обеспечение электронной, промышленной и солнечной энергетики,
- Расширение торговой сети,
- Транспортная инфраструктура,
- Упаковочная промышленность,
- Фарма и биотехнологические производства,
- Энергетика и др,

Информационно-Консультационный Центр РЭС

+7 (495) 607-83-79 ikc@grun.ru

WWW.GRUN.RU/IKC



Эксклюзивный лизинг на технику

NEW HOLLAND и CASE

Состав Партнеров Информационно-Консультационного Центра РЗС (**ИКЦ РЗС**) пополнила группа компаний "**CNH Capital**",

"**CNH Capital**"* – лизинговая компания, предлагающая эксклюзивные финансовые решения покупателям техники **CASE** и **New Holland (CNH)**,

Высокое качество услуг, специальные условия и максимальная лояльность к клиентам, позволили компании **CNH Capital** стать надежным партнером для покупателей известных брендов во всем мире,

За 2013 год Клиентами **CNH Capital** стали более 200 лизингополучателей, многие из них обращались за финансированием повторно,

В рамках сотрудничества с ИКЦ РЗС запланирована разработка новых финансовых продуктов, внедрение которых позволит сделать приобретение сельхозтехники более доступным,

Дополнительную информацию можно получить обратившись в **ИКЦ РЗС** (www.grun.ru/ikc , +7 499 975 23 70, ikc@grun.ru) или к Дилерам **CASE** и **New Holland** в вашем регионе,

**Бренд «CNH Capital» в России представлен ООО «ДеЛаге Ланден Лизинг»,*



WWW.GRUN.RU

**«Комбайн New Holland CX6090 на специальных условиях:
Финансирование в рублях под 8,75% годовых
Обращайтесь к Вашим Дилерам New Holland»**



Закажите Комбайн CX6090 у своего Дилера:

Научно-технический центр (Ставрополь): 8-800-1005-805
Агро-Мастер (Омск): +7(3812)55-15-17
Росагросервис (Уфа): +7(347)276-46-09
СпецТрансИнжиниринг (Самара): +7(846)996-24-27
АгроФлагман (Новосибирск): +7(383)293-18-16

ПРАЙМ Машинери (Химки): +7(495)221-35-39
Супертехника (Ростов-на-Дону): +7 (863)219-22-54
АГРО-ТОН (Московск. обл.) +7(495)580-63-73
Агро-Инвест (Тюмень): +7 (3452)49-07-74



- Финансирование предоставляется Компанией CNH Capital (ООО «ДеЛеге Ланден Лизинг»)
- Ставка 8,75% годовых рассчитана для финансирования на срок 4 года, и аванс 20%
- Количество машин ограничено, срок действия программы до 31.03.2014



WWW.GRUN.RU

CNH CAPITAL



**ЭКСКЛЮЗИВНОЕ ПРЕДЛОЖЕНИЕ ОТ ПАРТНЕРА
РОССИЙСКОГО ЗЕРНОВОГО СОЮЗА
"CNH CAPITAL"**

**ФИНАНСИРОВАНИЕ ТРАКТОРОВ
NEW HOLLAND СЕРИИ T8 НА СПЕЦИАЛЬНЫХ УСЛОВИЯХ¹
САМОЕ ВЫГОДНОЕ ПРЕДЛОЖЕНИЕ ЭТОЙ ВЕСНЫ**

Любой трактор серии T8 может быть профинансирован по одной из специальных программ ²



T8,330



T8,360



T8,390

Для тех, кто к новому сезону ищет возможности увеличить парк техники или заменить устаревшую, производитель New Holland и CNH Capital подготовили специальные финансовые предложения,

Воспользуйтесь сегодня одной из двух лизинговых программ и приобретайте **мощный, экономичный, маневренный, надежный и удобный в эксплуатации трактор на выгодных для Вас условиях,**

I. **Программа «Субсидированный лизинг»**

- Финансирование под 9% годовых в Рублях³
- Аванс по программе: от 15% стоимости трактора
- Срок Финансирования: от 12 до 60 месяцев

II. **Программа «Льготный период»**

- Льготные платежи в течение первых 6-ти месяцев
- Аванс по программе: от 15% стоимости трактора
- Срок Финансирования: от 12 до 48 месяцев
- Ежемесячный платеж: от 100 000 тысяч рублей первые 6 месяцев

КОЛИЧЕСТВО МАШИН ПО АКЦИИ ОГРАНИЧЕНО!

Узнавайте подробные условия финансирования у официального дилера New Holland в вашем регионе или в Российском Зерновом Союзе,

¹ Финансирование предоставляется ООО «ДЛЛ Лизинг»

² Необходимо получить Одобрение Кредитного Комитета ООО «ДЛЛ Лизинг»

³ Расчетная ставка годовых (эквивалентная банковской ставке), на примере проекта сроком финансирования 4 года и авансовым платежом 20%,

Глубокая переработка зерна - инвестиционный потенциал России

РЗС подготовил отчёт об исследовании – «Глубокая переработка зерна – инвестиционный потенциал России»,

Исследование проводилось в течение нескольких месяцев и охватило мировой опыт производства продукции глубокой переработки и ее практического применения в крупнейших странах мира,

Справка, На горизонте ближайших десяти лет при дальнейшей модернизации зернового хозяйства России рост внутреннего потребления и увеличение экспорта не будут успевать за темпами прироста производства зерновых культур, На фоне многолетнего структурного кризиса российской зернопереработки, имеющей устойчивый переизбыток производственных мощностей, существует объективная необходимость дальнейшего развития технологической цепочки, - глубокой переработки зерна (ГПЗ),

Внедрение ГПЗ даст толчок развитию отрасли промышленной биотехнологии и повышению инвестиционной капитализации (проекты оцениваются до 200 млн, Евро),

Развитие в России ГПЗ позволит производить высокотехнологичные продукты, спрос на которые устойчиво растет как на внутреннем, так и на мировом: высокобелковые кормовые добавки, кормовые дрожжи, кукурузный и пшеничный глютен, модифицированные крахмалы, глюкозо-фруктозные сиропы, заменители сахара, кристаллическая глюкоза, аминокислоты и органические кислоты,

Цель исследования – оценить практическую необходимость развития отрасли глубокой переработки зерна (ГПЗ) в России, перспективы инвестиционной привлекательности и экономическое обоснование реализации такого рода проектов,

Следующий этап - специалисты РЗС прорабатывают конкретные рекомендации для потенциальных инвесторов по реализации проектов ГПЗ с учетом региональной и продуктовой специфики,



В результирующем документе проработаны вопросы по направлениям:

- Перспективы развития ситуации в сегменте мирового и российского рынка ГПЗ,
- SWOT анализ привлекательности инвестиций в ГПЗ,
- Анализ конкурентной среды на рынке ГПЗ и ключевые факторы успеха,
- Правильный выбор сегмента рынка, базовой технологии и компании-поставщика,
- Оптимальный выбор места дислокации объекта как с точки зрения доступности зернового сырья, так и - готовности местной инфраструктуры,
- Доступ к "дешевому" финансированию,
- Стратегические альтернативы инвестирования в ГПЗ,
- Статистические данные,
- Россия, Производство основных видов продукции в натуральном выражении в 1997-2012 гг,
- Мировой импорт и экспорт за 1997-2011 гг, по товарным позициям: лизин, инулин, лимонная и аскорбиновая кислота, клейковина, крахмал пшеничный, кукурузный, картофельный, маниоковый, глутамат натрия, декстрины и прочие модифицированные крахмалы, глюкоза и сироп глюкозы,
- Основные мировые экспортеры и импортеры по этим видам продукции,

Партнерство - заинтересованные организации приглашаются к сотрудничеству,

Для заказа разработанного документа и исследовательских работ просьба обращаться к Директору информационно-аналитического департамента Булавину Рудольфу Евгеньевичу,

Тел,+7 499 975 26 16, e-mail:bulavin@grun.ru



ОБЗОР РОССИЙСКОГО АГРОПРОМЫШЛЕННОГО КОМПЛЕКСА

ТЕКУЩАЯ СИТУАЦИЯ В АПК

(Материалы подготовлены информационно-аналитическим
Департаментом РЗС по данным ФТС, Росстата)

Объем производства продукции сельского хозяйства всех сельхозпроизводителей (сельхозорганизации, крестьянские (фермерские) хозяйства, население) в июне 2014г. в действующих ценах, по предварительной оценке, составил 250,5 млрд.рублей, в I полугодии 2014г. - 1128,9 млрд.рублей.



Растениеводство

Под урожай 2014г. в хозяйствах всех категорий (сельхозорганизации, фермеры, население), по предварительным данным, зерновые и зернобобовые культуры посеяны на площади 46,1 млн.гектаров, подсолнечник - на 6,8 млн., сахарная свекла - на 0,9 млн., картофель - на 2,1 млн., овощи - на 0,7 млн.гектаров.

Посевы зерновых и зернобобовых культур сохранились практически на уровне предыдущего года, из них пшеницы - сократились на 53 тыс.гектаров (на 0,2%); сахарной свеклы посеяно больше на 12 тыс.гектаров (на 1,4%), овощей - на 1 тыс.гектаров (на 0,1%). Подсолнечника и картофеля посеяно меньше на 6,1% и 1,9% соответственно.

В сельскохозяйственных организациях по-прежнему сосредоточена большая часть посевных площадей зерновых и зернобобовых культур - 70,0% от общей площади в хозяйствах всех категорий, сахарной свеклы - 88,7%, подсолнечника - 65,9%.

Доля крестьянских (фермерских) хозяйств в посевах хозяйств всех категорий в 2014г. составила по зерновым и зернобобовым культурам - 29,1% (в 2013г. - 27,5%), подсолнечнику - 33,7% (32,7%), сахарной свекле - 10,7% (10,6%).

РАЗМЕРЫ ПОСЕВНЫХ ПЛОЩАДЕЙ ОСНОВНЫХ СЕЛЬСКОХОЗЯЙСТВЕННЫХ КУЛЬТУР ПОД УРОЖАЙ 2014 ГОДА

тыс.гектаров

	Хозяйства всех категорий	В том числе			Хозяйства всех категорий 2014г. к 2013г.	
		сельхозорганизации	крестьянские (фермерские) хоз-ва и индивид. Предп-ли	хозяйства населения	+, -	в %
Зерновые и зернобобовые культуры, млн.гектаров	46,1	32,3	13,4	0,4	0	



WWW.GRUN.RU

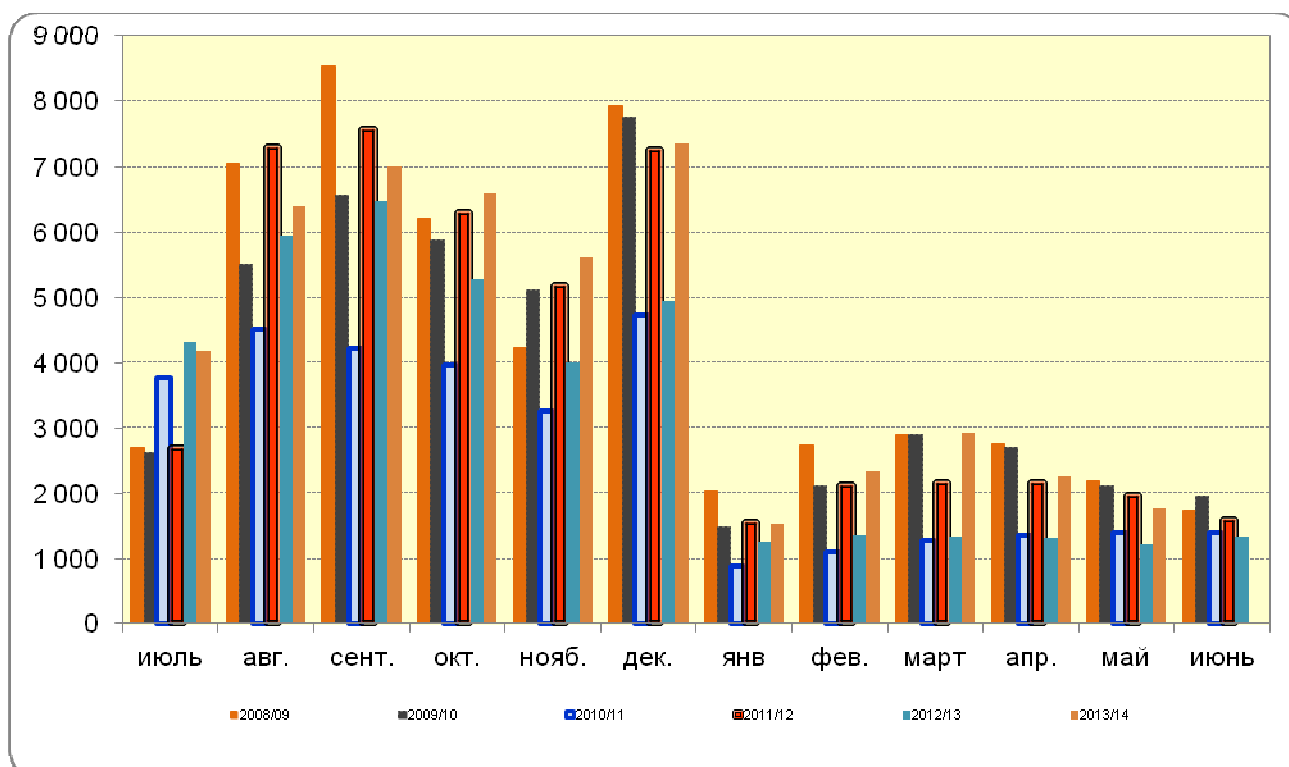
РОССИЙСКИЙ ЗЕРНОВОЙ СОЮЗ

Вестник №08

в % к хозяйствам всех категорий	100	70	29,1	0,9	
Подсолнечник	6799	4481	2292	26	-442
в % к хозяйствам всех категорий	100	65,9	33,7	0,4	
Сахарная свекла	918	814	98	6	12
в % к хозяйствам всех категорий	100	88,7	10,7	0,6	
Картофель	2092	185	131	1776	-41
в % к хозяйствам всех категорий	100	8,8	6,3	84,9	
Овощи	666	86	82	498	1
в % к хозяйствам всех категорий	100	12,8	12,4	74,8	

РЕАЛИЗАЦИЯ ЗЕРНОВЫХ КУЛЬТУР

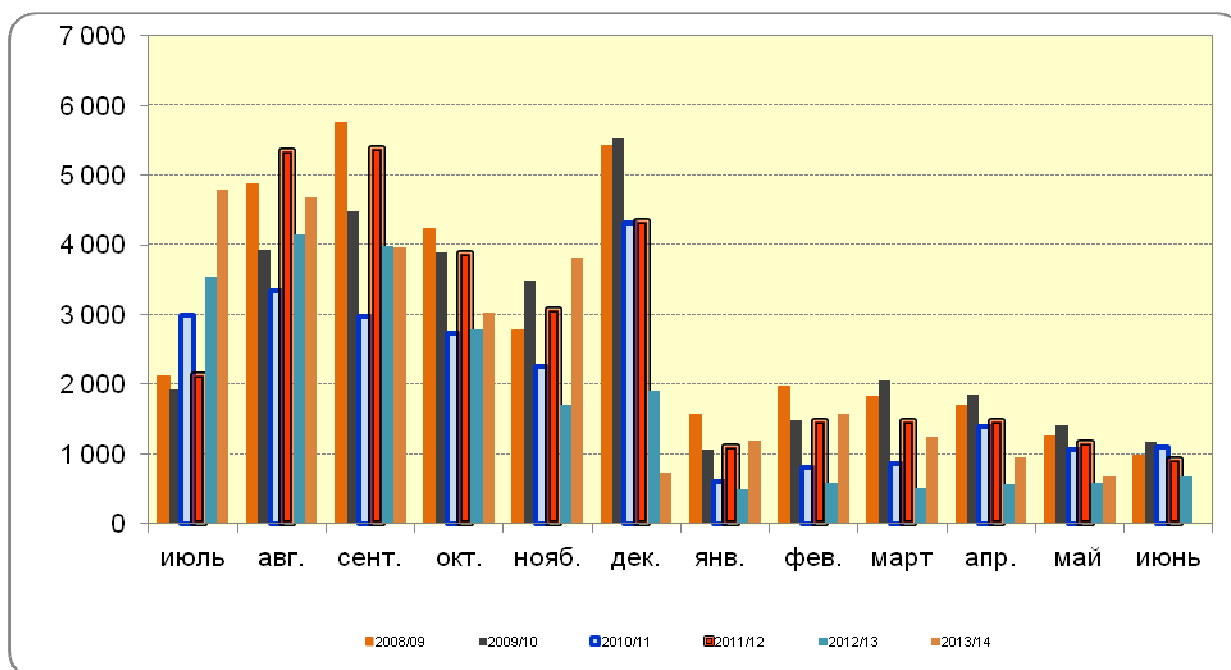
Динамика отгрузок зерновых и зернобобовых культур (с кукурузой) сельскохозяйственными организациями в 2008/09 – 2013/14 МГ. тыс. т



Отгружено зерновых и зернобобовых культур (включая кукурузу) (в весе после доработки) сельхозорганизациями. т

	июнь 2013 года	июнь 2014 года	2014 в % к 2013	январь - июнь 2013 года	январь - июнь 2014 года	2014 в % к 2013
РФ всего. в том числе:	1 178 553	1 774 544	150.6	6 295 181	10 799 777	171.6
ЦФО	262 030	508 297	194.0	2 008 143	3 514 635	175.0
СЗФО	9 226	12 074	130.9	52 330	78 175	149.4
ЮФО	235 215	350 596	149.1	1 118 930	2 355 764	210.5
СКФО	105 128	132 570	126.1	615 706	1 171 044	190.2
ПФО	234 620	325 394	138.7	1 099 745	1 534 681	139.5
УФО	95 193	99 552	104.6	420 551	462 741	110.0
СФО	212 766	329 787	155.0	898 685	1 603 877	178.5
ДФО	24 376	16 276	66.8	81 092	78 859	97.2

Динамика отгрузок пшеницы сельскохозяйственными организациями в 2008/09 – 2013/14 МГ. тыс. т



**Отгружено пшеницы в весе после доработки сельхозорганизациями. т**

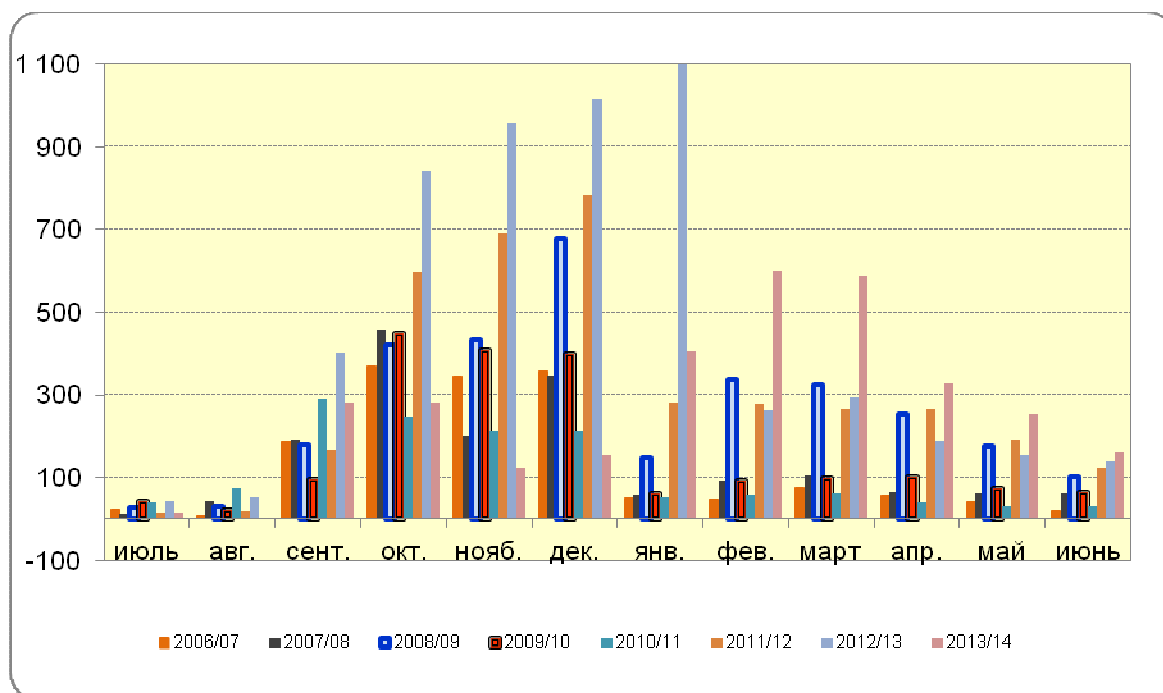
	июнь 2013 года	июнь 2014 года	2014 в % к 2013	январь - июнь 2013 года	январь - июнь 2014 года	2014 в % к 2013
РФ. всего в том числе:	629 232	669 527	106.4	3 325 995	6 357 453	191.1
ЦФО	77 349	148 330	191.8	702 778	1 748 101	248.7
СЗФО	2 969	1 072	36.1	30 500	34 645	113.6
ЮФО	219 261	109 033	49.7	669 534	1 298 658	194.0
СКФО	64 539	64 254	99.6	310 840	670 405	215.7
ПФО	88 896	137 145	154.3	545 968	1 002 076	183.5
УФО	44 736	60 385	135.0	317 985	366 149	115.1
СФО	128 502	148 432	115.5	716 505	1 220 708	170.4
ДФО	2 981	875	29.4	31 885	16 712	52.4

Отгружено пшеницы в июне 2014 г. т

	июнь 2013 года	июнь 2014 года	2014 в % к 2013
РОССИЙСКАЯ ФЕДЕРАЦИЯ	629 232	669 527	106.4
Белгородская область	6 343	13 093	206.4
Брянская область	3 627	6 932	191.1
Владимирская область	225	149	66.2
Воронежская область	6 111	18 989	310.7
Ивановская область	99	146	147.5
Калужская область	297	439	147.8
Костромская область	161	64	39.5
Курская область	15 452	15 271	98.8
Липецкая область	1 215	19 690	...
Московская область	188	1 527	811.5
Орловская область	3 815	11 184	293.2
Рязанская область	5 576	10 323	185.1
Смоленская область	810	460	56.7
Тамбовская область	25 141	30 874	122.8
Тверская область	108	22	20.6
Тульская область	8 165	19 123	234.2
Ярославская область	16	28	174.9
г. Москва		18	

За июнь 2014 года сельхозорганизациями РФ реализовано 669 527 т пшеницы.

Динамика отгрузок кукурузы на зерно сельскохозяйственными организациями в 2008/09 - 2013/14 МГ. тыс. т



Отгружено кукурузы на зерно сельхозорганизациями. т

	июнь 2013 года	июнь 2014 года	2014 в % к 2013	январь - июнь 2013 года	январь - июнь 2014 года	2014 в % к 2013
РФ. всего в том числе:	132 059	159 630	120.9	1 232 824	2 327 400	188.8
ЦФО	32 099	82 868	258.2	435 128	992 962	228.2
С-ЗФО	599	6 250	1043.5	6 091	27 799	456.4
ЮФО	57 624	46 886	81.4	402 572	701 569	174.3
С-КФО	37 554	5 016	13.4	308 144	427 021	138.6
ПФО	2 069	12 073	583.5	53 859	125 703	233.4
УФО		1 029		20	5 505	...
СФО	0	29	...	0	142	...
ДФО	2 114	5 480	259.2	27 010	46 698	172.9

Отгружено кукурузы за июнь 2014 г. т

	июнь 2013 года	июнь 2014 года	2014 в % к 2013
РОССИЙСКАЯ ФЕДЕРАЦИЯ	132 059	159 630	120.9
Белгородская область	6 717	9 085	135.3
Брянская область	211	578	274.6
Владимирская область		0	
Воронежская область	5 836	10 072	172.6
Курская область	11 238	28 782	256.1
Липецкая область	4 098	5 074	123.8
Московская область	142		
Орловская область	1 205	20 489	...
Рязанская область	263	207	78.7
Смоленская область			
Тамбовская область	2 217	6 399	288.6
Тульская область	171	2 181	1273.1

Отгружено подсолнечника на зерно сельхозорганизациями. т

	май 2013 года	май 2014 года	2014 в % к 2013	январь - май 2013 года	январь - май 2014 года	2014 в % к 2013
РФ. всего в том числе:	143 477	239 793	167.1	1404947	1 890 782	135
ЦФО	43 453	41 137	94.7	431854	494 395	114
ЮФО	64 470	130 329	202.2	440177	697 669	158
СКФО	2 180	869	39.9	98681	55 567	56
ПФО	28 587	60 442	211.4	382584	539 740	141
УФО	49	319	648.7	565	2 701	478
СФО	4 738	6 697	141.4	51043	100 710	197

О НАЛИЧИИ ЗЕРНА НА 1 ИЮЛЯ 2014 ГОДА

К началу июля 2014г. в сельскохозяйственных, заготовительных и перерабатывающих организациях имелось 11,1 млн.тонн зерна, или на 1,7 млн.тонн (на 12,8%) меньше, чем на 1 июля 2013 года.

По сравнению с 1 июля 2013г. запасы зерна в сельскохозяйственных организациях уменьшились на 1,3 млн.тонн (на 19,0%), в заготовительных и перерабатывающих организациях - на 0,4 млн.тонн (на 5,4%).

Кроме того, в Крымском федеральном округе в сельскохозяйственных организациях и крестьянских (фермерских) хозяйствах (без малых предприятий), в заготовительных и перерабатывающих организациях к началу июля 2014г. имелось в наличии 247,1 тыс.тонн зерна, что на 6,4 тыс.тонн (на 2,7%) больше по сравнению с соответствующей датой предыдущего года.

Изменение запасов зерна в организациях страны характеризуется следующими данными:

	На 1 июля 2014г.			Справочно на 1 июля 2013г. тыс.тонн
	млн. тонн	в % к		
		1 июля 2013г.	1 июня 2014г.	
Наличие зерна	11.1	87.2	97.1	12.8
в том числе: в сельскохозяйственных организациях ¹⁾	5.6	81.0	104.3	6.9
в заготовительных и перерабатывающих организациях	5.5	94.6	90.9	5.9

**без субъектов малого предпринимательства*

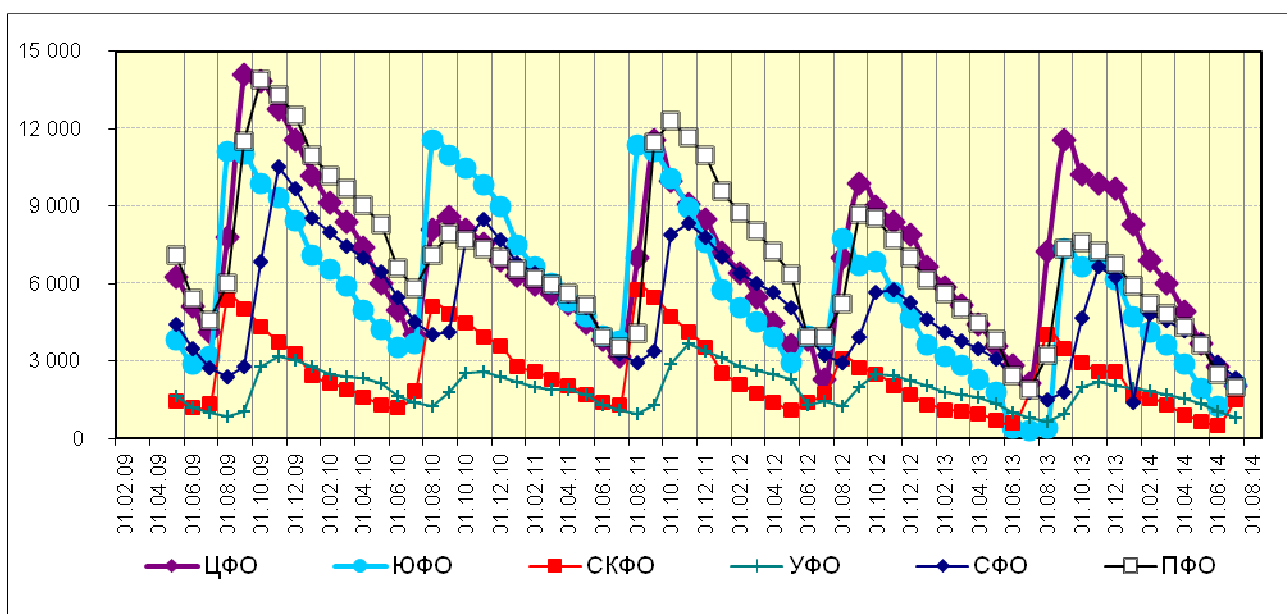
По данным заготовительных и перерабатывающих организаций. имеющиеся запасы зерна по видам культур в этих организациях сложились следующим образом:

	На 1 июля 2014г.				Справочна 1 июля 2013г. тыс.тонн
	тыс.тонн	в % к			
		итогу	1 июля 2013г.	1 июня 2014г.	
Зерно	5550	100	94.6	90.9	5869
в том числе: пшеница	3811	68.7	90.3	93.9	4218



	На 1 июля 2014г.				Справочная 1 июля 2013г. тыс.тонн
	тыс.тонн	в % к			
		итогу	1 июля 2013г.	1 июня 2014г.	
из нее пригодная на продовольственные цели	3065	55.2	94.4	92.2	3248
рожь	432	7.8	126.4	91.0	342
из нее пригодная на продовольственные цели	344	6.2	116.1	90.8	296
просо	11	0.2	75.6	68.0	15
гречиха	41	0.7	75.5	94.2	55
рис	13	0.2	46.1	72.9	28
кукуруза	425	7.7	89.9	71.7	473
ячмень	675	12.2	108.0	94.5	625
овес	116	2.1	167.0	85.7	69
прочие зерновые культуры	26	0.4	57.0	47.2	44

Наличие зерна в сельскохозяйственных, заготовительных и перерабатывающих организациях по федеральным округам РФ в 2009-2014 гг.. тыс. т





Наличие зерна на 1 июля 2014г. по субъектам Федерации. тыс. тонн

	Наличие зерна	В том числе		В % к 1 июня 2013г.
		в сельскохозяйственных организациях	в заготовительных и перерабатывающих организациях	
Российская Федерация	11122.2	5572.4	5549.8	87.2
Центральный федеральный округ	2025.1	817.8	1207.3	94.0
Белгородская область	319.9	139.3	180.6	74.6
Брянская область	131.9	123.9	8.0	в 2.3р.
Владимирская область	31.1	7.2	23.9	86.1
Воронежская область	168.2	64.8	103.4	122.0
Ивановская область	4.1	2.1	2.0	65.1
Калужская область	38.7	7.6	31.1	97.0
Костромская область	4.4	1.1	3.3	146.7
Курская область	223.5	80.3	143.2	124.0
Липецкая область	267.2	119.4	147.8	78.3
Московская область	104.6	17.5	87.1	95.4
Орловская область	132.8	79.5	53.3	87.6
Рязанская область	198.1	41.9	156.2	91.9
Смоленская область	23.8	13.1	10.7	67.4
Тамбовская область	103.4	72.5	30.9	76.4
Тверская область	10.6	6.6	4.0	38.7
Тульская область	111.1	32.1	79.0	111.5
Ярославская область	84.4	7.7	76.7	77.3
г.Москва	67.3	1.2	66.1	177.1
Северо-Западный федеральный округ	318.1	159.5	158.6	100.4



округ				
Республика Карелия	5.6	1.2	4.4	43.8
Республика Коми	7.2	7.1	0.1	122.0
Архангельская область	0.7	0.7	-	89.6
Вологодская область	12.4	11.7	0.7	40.9
Калининградская область	23.5	22.9	0.6	192.6
Ленинградская область	123.1	101.4	21.7	102.9
Мурманская область	2.5	-	2.5	44.6
Новгородская область	29.0	11.6	17.4	111.1
Псковская область	2.8	2.8	0.0	84.2
г.Санкт-Петербург	111.2	-	111.2	111.4
Южный федеральный округ	2091.4	1333.4	758.0	53.5
Республика Адыгея	86.9	12.4	74.5	98.0
Республика Калмыкия	7.4	1.6	5.8	35.6
Краснодарский край	1176.4	995.8	180.6	45.1
Астраханская область	6.7	0.0	6.7	в 2.9р.
Волгоградская область	227.1	63.1	164.0	70.4
Ростовская область	586.9	260.5	326.4	67.5
Северо-Кавказский федеральный округ	1475.5	1060.2	415.3	78.7
Республика Дагестан	85.0	6.3	78.7	95.7
Республика Ингушетия	1.3	1.3	-	в 2.2р.
Кабардино-Балкарская Республика	7.1	2.3	4.8	32.1
Карачаево-Черкесская Республика	15.4	11.4	4.0	в 3.2р.
Республика	3.9	1.2	2.7	76.5



Северная Осетия - Алания				
Чеченская Республика	14.3	14.3	-	70.6
Ставропольский край	1348.5	1023.4	325.1	78.0
Приволжский федеральный округ	1963.8	838.3	1125.5	106.5
Республика Башкортостан	171.2	102.9	68.3	130.9
Республика Марий Эл	25.0	21.9	3.1	91.6
Республика Мордовия	103.4	33.5	69.9	101.2
Республика Татарстан	374.5	168.3	206.2	116.5
Удмуртская Республика	79.6	30.6	49.0	89.2
Чувашская Республика	34.5	10.4	24.1	173.4
Пермский край	54.3	30.4	23.9	118.6
Кировская область	72.2	63.7	8.5	84.0
Нижегородская область	158.4	58.5	99.9	110.6
Оренбургская область	457.9	146.2	311.7	95.8
Пензенская область	103.1	32.6	70.5	104.8
Самарская область	118.8	63.9	54.9	123.0
Саратовская область	116.7	56.6	60.1	94.5
Ульяновская область	94.2	18.8	75.4	115.0
Уральский федеральный округ	808.6	316.2	492.4	105.4
Курганская область	135.0	41.1	93.9	92.9
Свердловская область	118.0	68.4	49.6	125.8
Тюменская область	194.7	149.9	44.8	105.9
Челябинская область	360.9	56.8	304.1	104.9
Сибирский федеральный округ	2351.1	990.3	1360.8	132.0



Республика Алтай	0.3	0.3	-	в 3.7р.
Республика Бурятия	2.5	2.5	-	44.7
Республика Тыва	0.4	0.4	-	в 2.1р.
Республика Хакасия	5.7	5.2	0.5	69.5
Алтайский край	831.5	200.9	630.6	136.2
Забайкальский край	21.3	18.7	2.6	75.0
Красноярский край	534.9	282.6	252.3	141.6
Иркутская область	114.7	52.5	62.2	112.5
Кемеровская область	46.1	41.3	4.8	89.2
Новосибирская область	404.2	236.0	168.2	148.0
Омская область	332.6	112.8	219.8	114.7
Томская область	56.9	37.1	19.8	170.4
Дальневосточный федеральный округ	88.7	56.8	31.9	86.5
Республика Саха (Якутия)	1.6	0.3	1.3	66.7
Камчатский край	2.5	-	2.5	190.7
Приморский край	31.2	29.7	1.5	73.1
Хабаровский край	6.4	0.3	6.1	в 6.4р.
Амурская область	46.4	26.1	20.3	86.9
Сахалинская область	0.2	-	0.2	34.7
Еврейская авт.область	0.4	0.4	-	41.2

Наличие зерновых и зернобобовых культур в сельскохозяйственных организациях (без субъектов малого предпринимательства) на конец месяца. тонн.

	Зерновые и зернобобовые культуры (включая кукурузу)			из них:					
				Пшеница			Кукуруза на зерно в полной спелости		
	июнь 2013 года	июнь 2014 года	2014 в % к 2013	июнь 2013 года	июнь 2014 года	2014 в % к 2013	июнь 2013 года	июнь 2014 года	2014 в % к 2013
РОССИЙСКАЯ ФЕДЕРАЦИЯ	6 881 224	5 572 434	81.0	4 423 145	2 568 374	58.1	214 556	431 888	201.3
ЦФО	741 903	817 825	110.2	314 721	281 069	89.3	99 319	246 948	248.6
Белгородская область	93 851	139 289	148.4	33 497	36 300	108.4	26 355	70 459	267.3
Брянская	50 313	123 872	246.2	23 331	27 514	117.9	9 627	68 999	716.7



	Зерновые и зернобобовые культуры (включая кукурузу)			из них:					
				Пшеница			Кукуруза на зерно в полной спелости		
	июнь 2013 года	июнь 2014 года	2014 в % к 2013	июнь 2013 года	июнь 2014 года	2014 в % к 2013	июнь 2013 года	июнь 2014 года	2014 в % к 2013
область									
Владимирская область	11 777	7 164	60.8	5 544	4 578	82.6			
Воронежская область	64 545	64 821	100.4	14 772	19 725	133.5	13 686	16 550	120.9
Ивановская область	4 021	2 062	51.3	1 189	1 131	95.1			
Калужская область	10 277	7 639	74.3	3 007	3 477	115.6			
Костромская область	1 012	1 086	107.3	423	245	58.0			
Курская область	41 116	80 347	195.4	11 351	17 213	151.6	7 870	27 988	355.6
Липецкая область	171 038	119 358	69.8	113 183	54 420	48.1	23 723	23 209	97.8
Московская область	15 916	17 501	110.0	4 639	7 969	171.8	3 225	4 636	143.8
Орловская область	95 277	79 546	83.5	44 506	33 543	75.4	7 977	11 257	141.1
Рязанская область	43 482	41 929	96.4	13 932	20 769	149.1	1 818	4 037	222.1
Смоленская область	10 227	13 078	127.9	2 125	3 643	171.4			
Тамбовская область	80 139	72 500	90.5	19 072	22 627	118.6	4 874	18 682	383.3
Тверская область	10 602	6 642	62.6	3 171	2 107	66.5			
Тульская область	28 897	32 096	111.1	15 398	20 895	135.7	163	1 132	694.0
Ярославская область	8 397	7 662	91.2	5 317	4 294	80.8			
г. Москва	1 017	1 234	121.4	265	618	233.4			
С-З Ф О	126 839	159 461	125.7	38 770	54 520	140.6		5 230	
Республика Карелия	1 474	1 213	82.3						
Республика Коми	5 943	7 117	119.8	5 935	6 647	112.0			
Архангельская область	768	687	89.6	485	4	0.8			
Архангельская область (кроме Ненецкого автономного округа)	768	687	89.6	485	4	0.8			
Вологодская область	9 811	11 684	119.1	555	467	84.1			
Калининградская область	4 137	22 944	554.6	2 743	10 182	371.3		5 230	
Ленинградская область	92 069	101 354	110.1	26 413	34 425	130.3			



	Зерновые и зернобобовые культуры (включая кукурузу)			из них:					
				Пшеница			Кукуруза на зерно в полной спелости		
	июнь 2013 года	июнь 2014 года	2014 в % к 2013	июнь 2013 года	июнь 2014 года	2014 в % к 2013	июнь 2013 года	июнь 2014 года	2014 в % к 2013
Новгородская область	9 255	11 615	125.5	3	58	...			
Псковская область	3 383	2 847	84.2	2 635	2 738	103.9			
ЮФО	2 859 220	1 333 401	46.6	2 192 652	674 647	30.8	55 295	89 096	161.1
Республика Адыгея	24 452	12 428	50.8	18 715	6 062	32.4	108	57	52.2
Республика Калмыкия	14 057	1 571	11.2	3 067	1 231	40.1			
Краснодарский край	2 190 025	995 789	45.5	1 655 975	449 215	27.1	41 715	73 358	175.9
Астраханская область	57	8	14.5						
Волгоградская область	113 757	63 068	55.4	82 754	30 461	36.8	8 026	9 008	112.2
Ростовская область	516 872	260 536	50.4	432 143	187 679	43.4	5 445	6 674	122.6
С-КФО	1 469 342	1 060 191	72.2	1 127 649	669 492	59.4	6 904	22 717	329.0
Республика Дагестан	4 782	6 314	132.0	3 309	3 870	117.0			
Республика Ингушетия	605	1 334	220.6						
Кабардино-Балкарская Республика	7 046	2 260	32.1	1 323	578	43.7	960	1 183	123.2
Карачаево-Черкесская Республика	3 494	11 396	326.2	91	236	259.4	82	10 250	...
Республика Северная Осетия-Алания	3 501	1 183	33.8	564	127	22.5	330		
Чеченская Республика	20 275	14 320	70.6	9 265	8 853	95.6	12	60	505.9
Ставропольский край	1 429 640	1 023 385	71.6	1 113 096	655 828	58.9	5 520	11 224	203.3
ПФО	734 737	838 287	114.1	263 525	335 413	127.3	26 850	44 124	164.3
Республика Башкортостан	55 388	102 912	185.8	18 251	35 483	194.4	2	3 214	...
Республика Марий Эл	24 289	21 881	90.1	9 544	9 282	97.3		82	
Республика Мордовия	29 847	33 451	112.1	6 499	15 795	243.1	894	2 060	230.5
Республика Татарстан	118 697	168 329	141.8	41 636	63 868	153.4	7 345	20 717	282.1
Удмуртская Республика	42 982	30 598	71.2	15 060	12 128	80.5			



	Зерновые и зернобобовые культуры (включая кукурузу)			из них:					
				Пшеница			Кукуруза на зерно в полной спелости		
	июнь 2013 года	июнь 2014 года	2014 в % к 2013	июнь 2013 года	июнь 2014 года	2014 в % к 2013	июнь 2013 года	июнь 2014 года	2014 в % к 2013
Чувашская Республика	8 851	10 426	117.8	3 394	4 246	125.1	107	205	191.1
Пермский край	31 551	30 389	96.3	12 666	10 362	81.8			
Кировская область	79 053	63 662	80.5	13 282	10 111	76.1	18	12	65.8
Нижегородская область	62 048	58 514	94.3	21 551	27 663	128.4	249	3 642	...
Оренбургская область	149 869	146 192	97.5	75 495	64 967	86.1	6 903	8 078	117.0
Пензенская область	16 725	32 644	195.2	6 795	18 431	271.3	620	1 892	305.3
Самарская область	35 431	63 934	180.4	9 608	33 685	350.6	1 265	79	6.2
Саратовская область	59 799	56 576	94.6	23 672	21 101	89.1	7 315	3 654	50.0
Ульяновская область	20 207	18 781	92.9	6 074	8 291	136.5	2 133	490	23.0
У Ф О	275 675	316 172	114.7	141 528	133 605	94.4	1 644	4 156	252.8
Курганская область	28 975	41 092	141.8	20 770	28 199	135.8			
Свердловская область	54 114	68 379	126.4	14 354	27 842	194.0	1 206	1 607	133.3
Тюменская область	139 631	149 851	107.3	62 688	47 722	76.1		3	
Челябинская область	52 955	56 849	107.4	43 716	29 842	68.3	438	2 547	580.9
С Ф О	604 558	990 274	163.8	337 178	413 265	122.6	105	1 069	...
Республика Алтай	73	272	372.0						
Республика Бурятия	5 680	2 537	44.7	2 409	760	31.5			
Республика Тыва	193	405	209.3	163	405	248.0			
Республика Хакасия	6 280	5 164	82.2	905	837	92.5			
Алтайский край	95 192	200 914	211.1	49 509	52 675	106.4		540	...
Забайкальский край	21 883	18 742	85.6	15 004	8 607	57.4			
Красноярский край	150 033	282 601	188.4	84 534	150 704	178.3	9		
Иркутская область	42 155	52 466	124.5	15 064	22 384	148.6			
Кемеровская область	31 903	41 251	129.3	16 987	14 695	86.5			
Новосибирская область	142 416	236 008	165.7	88 304	91 626	103.8	95	529	554.1
Омская область	83 765	112 787	134.6	51 925	56 180	108.2			
Томская область	24 983	37 127	148.6	12 373	14 392	116.3			
Д Ф О	68 950	56 822	82.4	7 123	6 362	89.3	24 440	18 547	75.9



	Зерновые и зернобобовые культуры (включая кукурузу)			из них:					
				Пшеница			Кукуруза на зерно в полной спелости		
	июнь 2013 года	июнь 2014 года	2014 в % к 2013	июнь 2013 года	июнь 2014 года	2014 в % к 2013	июнь 2013 года	июнь 2014 года	2014 в % к 2013
Республика Саха (Якутия)	126	286	226.5	21	21	101.7			
Приморский край	39 784	29 708	74.7	1 314	803	61.1	11 618	6 226	53.6
Хабаровский край	382	290	76.0		107		25		
Амурская область	27 604	26 102	94.6	5 788	5 432	93.8	12 169	12 321	101.3
Еврейская автономная область	1 054	434	41.2				629		

Остаток продукции в сельскохозяйственных организациях, не относящихся к субъектам малого предпринимательства на 1 июнь 2014г.т

	Масличные культуры	в том числе подсолнечник
РФ всего. в том числе:	412 182	215 246
ЦФО	83 945	68 341
Белгородская область	30 336	22 766
Брянская область	55	4
Владимирская область	33	
Воронежская область	13 698	12 585
Ивановская область	4	
Калужская область		
Костромская область		
Курская область	3 368	2 692
Липецкая область	29 704	28 599
Московская область	20	
Орловская область	589	123
Рязанская область	3 250	1 121
Смоленская область	2 074	
Тамбовская область	532	448
Тверская область	66	
Тульская область	214	3
СЗФО	316	
Калининградская область	314	
Ленинградская область	1	
Псковская область	1	



	Масличные культуры	в том числе подсолнечник
ЮФО	101424	41403
Республика Адыгея	2088	
Республика Калмыкия	62	1
Краснодарский край	62146	18401
Волгоградская область	20797	18366
Ростовская область	16331	4635
СКФО	62616	2028
Кабардино-Балкарская Республика		
Республика Северная Осетия-Алания	459	
Чеченская Республика	174	
Ставропольский край	61984	2028
ПФО	94415	83468
Республика Башкортостан	5519	5442
Республика Марий Эл	18	
Республика Мордовия	81	71
Республика Татарстан	30104	29528
Удмуртская Республика	31	
Чувашская Республика	194	158
Пермский край	177	
Кировская область	252	
Нижегородская область	399	
Оренбургская область	34975	32627
Пензенская область	949	625
Самарская область	5704	1500
Саратовская область	13240	11058
Ульяновская область	2772	2458
УФО	7727	4734
Курганская область	153	132
Свердловская область	1228	
Тюменская область	1352	
Челябинская область	4994	4603
СФО	27870	15266
Республика Хакасия	693	672
Алтайский край	12193	11362
Забайкальский край		
Красноярский край	3761	1
Иркутская область	1	
Кемеровская область	1006	
Новосибирская область	1187	384
Омская область	8969	2847
Томская область	60	



	Масличные культуры	в том числе подсолнечник
ДФО	33869	6
Приморский край	5757	
Хабаровский край	26	
Амурская область	23885	
Еврейская автономная область	4201	

ЖИВОТНОВОДСТВО

На конец июня 2014г. поголовье крупного рогатого скота в хозяй-ствах всех сельхозпроизводителей, по расчетам, составляло 20,6 млн.голов (на 1,8% меньше по сравнению с аналогичной датой предыдущего года), из него коров - 8,7 млн. (на 2,5% меньше), свиней - 20,5 млн. (на 0,4% больше), овец и коз - 27,7 млн. (на 1,1% больше), птицы - 529,2 млн. голов (на 2,6% больше).

В структуре поголовья скота на хозяйства населения приходилось 45,9% поголовья крупного рогатого скота, 21,8% свиней, 45,6% овец и коз (на конец июня 2013г. - соответственно 46,2%, 25,2%, 46,0%).

В сельскохозяйственных организациях на конец июня 2014г. по сравнению с соответствующей датой 2013г. сократилось поголовье крупного рогатого скота на 2,9%, коров - на 3,6%, овец и коз - на 3,1%, поголовье свиней выросло на 5,8%, птицы - на 3,3%.

В I полугодии 2014г. в хозяйствах всех категорий, по расчетам, произведено скота и птицы на убой (в живом весе) 5,5 млн.тонн, молока - 15,1 млн.тонн, яиц - 20,4 млрд.штук.

В сельскохозяйственных организациях в июне 2014г. по сравнению с июнем 2013г. производство скота и птицы на убой (в живом весе) выросло на 9,6% (в июне 2013г. по сравнению с июнем 2012г. - на 8,4%), молока - на 1,9% (сократилось на 5,3%), яиц - снизилось на 2,3% (на 0,6%).

Надои молока на 1 корову в сельскохозяйственных организациях в I полугодии 2014г. составили 2734 килограмма против 2547 килограммов в соответствующем периоде 2013г., яйценоскость кур-несушек - 153 штуки яиц, как и год назад.

В I полугодии 2014г. в структуре производства скота и птицы на убой (в живом весе) отмечалось увеличение удельного веса производства свиней на убой по сравнению с I полугодием 2013 года.



Сводные данные о состоянии животноводства РФ по сельскохозяйственным предприятиям.

	июнь 2013 года	июнь 2014 года	2014 в % к 2013	январь - июнь 2013 года	январь - июнь 2014 года	2014 в % к 2013
Произведено скота и птицы на убой (в живом весе) - всего. тыс. тонн	644.9	706.9	109.6	3920.9	4210.8	107.4
в том числе:						
крупного рогатого скота	72.2	70.4	97.6	435.6	428.0	98.3
свиней	200.9	234.6	116.8	1184.4	1347.0	113.7
овец и коз	2.8	2.6	91.0	11.0	11.6	105.7
птицы	368.2	398.3	108.2	2282.8	2416.1	105.8
других видов скота	0.8	0.9	108.4	7.2	8.0	111.5
Валовой надой молока. тыс. тонн	1356.4	1381.6	101.9	7221.1	7301.1	101.1
Надоено молока в расчете на 1 корову молочного стада. кг	466	501	107.5	2547	2734	107.3
Получено куриных яиц. млн. штук	2521.1	2462.6	97.7	16066.7	15569.0	96.9
Средняя яйценоскость 1 курицы-несушки. штук	25	26	104.0	153	153	100.0
Поголовье скота и птицы на конец отчетного периода. тыс. голов						
крупного рогатого скота	9127.8	8864.6	97.1			
в том числе коров	3609.9	3481.6	96.4			
свиней	14653.1	15535.6	106.0			
овец и коз	5476.7	5293.8	96.7			
лошадей	367.1	355.6	96.9			
птицы	389503.8	402614.8	103.4			



	июнь 2013 года	июнь 2014 года	2014 в % к 2013	январь - июнь 2013 года	январь - июнь 2014 года	2014 в % к 2013
Крымский Федеральный округ1)						
Произведено скота и птицы на убой (в живом весе) - всего, тыс. тонн	9.9	8.5	86.2	48.3	49.5	102.5
в том числе:						
крупного рогатого скота	0.4	0.3	65.7	2.4	2.4	99.4
свиней	0.9	1.4	143.4	6.3	7.0	110.6
овец и коз	0.04	0.01	25.6	0.1	0.1	62.5
птицы	8.5	6.9	81.2	39.4	40.0	101.4
Валовой надой молока, тыс. тонн	2.2	1.8	82.9	12.5	10.9	86.8
Получено яиц, млн. штук	8.6	12.9	149.2	75.1	84.2	112.1
Поголовье скота и птицы на конец отчетного периода, тыс. голов						
крупного рогатого скота	24.0	18.3	76.2			
в том числе коров	5.6	5.0	88.6			
свиней	85.9	90.5	105.4			
овец и коз	22.5	15.1	67.3			
птицы	5036.5	4622.0	91.8			

Поголовье скота и птицы на 1 июля в сельскохозяйственных организациях по федеральным округам РФ. тыс. голов

	Крупный рогатый скот			в том числе коровы			Свиньи			Птица		
	2013	2014	2014 в % к 2013	2013	2014	2014 в % к 2013	2013	2014	2014 в % к 2013	2013	2014	2014 в % к 2013
РФ. всего в том числе:	9127.8	8864.6	97.1	3609.9	3481.6	96.4	14653.1	15535.6	106.0	389503.8	402614.8	103.4
ЦФО	2111.4	2125.4	100.7	858.9	848.2	98.8	7695.4	8319.9	108.1	124099.1	128292.2	103.4
СЗФО	555.7	538.6	96.9	250.7	242.4	96.7	927.4	1132.4	122.1	42412.3	43356.8	102.2
ЮФО	712.7	681.6	95.6	275.8	262.1	95.0	676.2	685.7	101.4	28920.1	30677.9	106.1
СКФО	372.1	358.4	96.3	155.7	153.5	98.6	230.7	228.9	99.2	15934.3	17481.4	109.7
ПФО	3045.2	2927.7	96.1	1142.0	1096.4	96.0	2451.4	2422.1	98.8	81219.8	87763.6	108.1
УФО	542.5	513.7	94.7	226.9	212.1	93.5	906.5	989.6	109.2	43685.8	44488.4	101.8



	Крупный рогатый скот			в том числе коровы			Свиньи			Птица		
	2013	2014	2014 в % к 2013	2013	2014	2014 в % к 2013	2013	2014	2014 в % к 2013	2013	2014	2014 в % к 2013
СФО	1649.5	1589.8	96.4	644.5	611.3	94.8	1609.6	1611.6	100.1	45209.4	42288.4	93.5
ДФО	138.6	129.3	93.3	55.5	55.6	100.2	155.9	145.4	93.2	8023.1	8266.2	103.0

Производство молока в сельскохозяйственных организациях РФ. тыс. т

	июнь 2013 года	июнь 2014 года	2014 в % к 2013	январь - июнь 2013 года	январь - июнь 2014 года	2014 в % к 2013
РФ. всего в том числе:	1356.4	1381.6	101.9	7221.1	7301.1	101.1
ЦФО	350.6	352.8	100.6	1893.9	1887.8	99.7
СЗФО	118.7	121.2	102.1	691.4	699.9	101.2
ЮФО	84.8	86.1	101.5	496.2	498.5	100.5
СКФО	35.7	35.7	100.1	174.9	178.5	102.0
ПФО	443.1	454.3	102.5	2313.1	2356.6	101.9
УФО	87.5	90.0	102.8	500.4	511.4	102.2
СФО	220.1	226.5	102.9	1078.1	1101.8	102.2
ДФО	15.8	15.0	94.9	73.2	66.6	91.0

Производство куриных яиц в сельскохозяйственных организациях РФ. млн. штук

	июнь 2013 года	июнь 2014 года	2014 в % к 2013	январь - июнь 2013 года	январь - июнь 2014 года	2014 в % к 2013
РФ. всего в том числе:	2521.1	2462.6	97.7	16066.7	15569.0	96.9
ЦФО	508.9	521.4	102.4	3230.5	3178.5	98.4
СЗФО	347.4	312.9	90.1	2177.0	2041.6	93.8
ЮФО	194.3	171.3	88.1	1236.6	1183.5	95.7
СКФО	35.5	28.5	80.2	241.9	201.4	83.3
ПФО	660.2	627.9	95.1	4188.5	3986.0	95.2
УФО	309.7	321.9	103.9	1970.9	2004.0	101.7
СФО	402.3	401.9	99.9	2576.0	2523.5	98.0
ДФО	62.7	76.9	122.7	445.5	450.4	101.1



Отгружено (передано) продукции собственного производства
сельхозорганизациями
(крупными, средними и малыми) по федеральным округам РФ

	июнь 2013 года	июнь 2014 года	2014 в % к 2013	январь - июнь 2013 года	январь - июнь 2014 года	2014 в % к 2013
Скот и птица - всего. тыс. т						
РФ. всего						
в том числе:	663.4	731.2	110.2	3943.7	4283.0	108.6
ЦФО	275.8	303.6	110.1	1632.5	1782.2	109.2
СЗФО	50.7	60.4	119.1	335.0	354.6	105.9
ЮФО	44.8	53.2	118.8	275.9	314.4	113.9
СКФО	30.8	29.6	96.1	152.8	162.3	106.2
ПФО	129.1	149.1	115.5	761.8	864.4	113.5
УФО	52.6	61.8	117.5	317.5	355.4	112.0
СФО	71.3	66.2	92.8	420.2	406.3	96.7
ДФО	8.2	7.2	87.8	48.0	43.3	90.2
Крупный рогатый скот. тыс. т						
РФ. всего						
в том числе:	80.6	77.3	95.9	482.0	478.9	99.3
ЦФО	20.1	17.5	87.0	112.4	108.1	96.2
СЗФО	4.6	4.8	104.2	30.6	32.7	106.9
ЮФО	6.8	6.4	94.1	43.4	41.7	96.2
СКФО	3.6	3.4	93.0	12.9	15.2	118.1
ПФО	25.5	26.5	104.1	162.0	167.7	103.5
УФО	4.5	5.1	114.1	27.4	29.1	106.2
СФО	15.1	13.2	87.4	90.0	81.1	90.0
ДФО	0.5	0.5	102.0	3.3	3.2	98.1
Свиньи тыс. т						
РФ. всего						
в том числе:	201.3	241.5	120.0	1185.4	1357.8	114.5
ЦФО	109.1	132.0	121.0	649.4	757.1	116.6
СЗФО	11.3	17.7	157.4	68.1	95.4	140.2
ЮФО	7.6	10.3	136.0	49.2	59.4	120.9
СКФО	2.9	2.8	97.0	15.8	17.6	111.5
ПФО	34.1	42.0	123.1	203.1	219.6	108.1
УФО	13.1	14.6	111.1	71.8	76.1	106.1
СФО	22.0	20.7	94.3	121.1	124.9	103.1
ДФО	1.2	1.3	109.7	7.1	7.7	108.7
Птица. тыс. т						
РФ. всего						
в том числе:	376.3	407.6	108.3	2251.8	2421.2	107.5
ЦФО	146.3	153.8	105.1	869.0	914.7	105.3
СЗФО	34.7	37.8	108.8	234.1	224.0	95.7
ЮФО	29.4	35.4	120.3	179.3	209.0	116.5
СКФО	22.6	21.9	97.1	118.8	124.3	104.6
ПФО	68.8	80.1	116.5	393.9	474.1	120.4
УФО	34.9	42.1	120.5	217.1	249.1	114.7



	июнь 2013 года	июнь 2014 года	2014 в % к 2013	январь - июнь 2013 года	январь - июнь 2014 года	2014 в % к 2013
СФО	33.3	31.3	94.1	203.2	194.9	95.9
ДФО	6.4	5.2	81.8	36.4	30.9	85.0
Молоко крупного рогатого скота. тыс. т						
РФ. всего						
в том числе:	1261.7	1288.6	102.1	6699.1	6813.2	101.7
ЦФО	327.0	332.0	101.5	1759.7	1770.0	100.6
СЗФО	112.7	115.3	102.3	664.9	670.0	100.8
ЮФО	80.0	80.8	101.0	472.1	470.9	99.7
СКФО	31.3	30.9	98.8	153.4	158.4	103.3
ПФО	407.2	419.2	103.0	2113.6	2170.0	102.7
УФО	83.3	87.5	105.1	478.3	497.9	104.1
СФО	206.2	209.5	101.6	991.4	1016.2	102.5
ДФО	14.1	13.3	94.1	65.7	59.9	91.1
Яйца. млн. штук						
РФ. всего						
в том числе:	2313.2	2256.0	97.5	14462.2	14060.8	97.2
ЦФО	394.5	430.4	109.1	2589.2	2609.3	100.8
СЗФО	343.4	291.8	85.0	2024.9	1875.8	92.6
ЮФО	181.3	165.6	91.3	1177.6	1126.2	95.6
СКФО	23.8	17.3	72.7	168.3	121.1	71.9
ПФО	629.4	601.9	95.6	3917.6	3736.5	95.4
УФО	276.0	301.3	109.1	1774.2	1800.9	101.5
СФО	401.3	378.6	94.3	2413.0	2374.5	98.4
ДФО	63.5	69.1	108.8	397.3	416.5	104.8

МАТЕРИАЛЬНО-ТЕХНИЧЕСКОЕ ОБЕСПЕЧЕНИЕ

Индекс производства по виду деятельности "Обрабатывающие производства" в июне 2014г. по сравнению с соответствующим периодом предыдущего года составил 100,3%, в I полугодии 2014г. - 102,6%.



Производство удобрений и средств защиты растений в июне 2014 г.

	Июнь 2014г.. тыс.тонн	В % к		Январь-июнь 2014г. в % к январю-июню 2013г
		июню 2013г.	маю 2014г.	
Удобрения минеральные или химические (в пересчете на 100% питательных веществ). тыс. т	1.6	107	98.4	110.2
в том числе:				
азотные	0.7	102.4	97.9	100.7
Фосфорные	0.2	92.1	96.5	97.8
Калийные	0.7	118	99.5	128.6



	Июнь 2014г.. тыс.тонн	В % к		Январь- июнь 2014г. в % к январю- июнь 2013г
		июню 2013г.	маю 2014г.	
Химические средства защиты растений (пестициды) и прочие агрохимические продукты. т		121.8	59.5	119.4
инсектициды (в физическом весе). тонн	1.1	76	74.1	165.8
гербициды (в физическом весе). тонн	3	105.5	52.2	121.4
фунгициды. родентициды и аналогичные продукты (в физическом весе). тонн	0.3	117.4	38.2	90.9

Производство сельскохозяйственной техники в июне 2014 г.

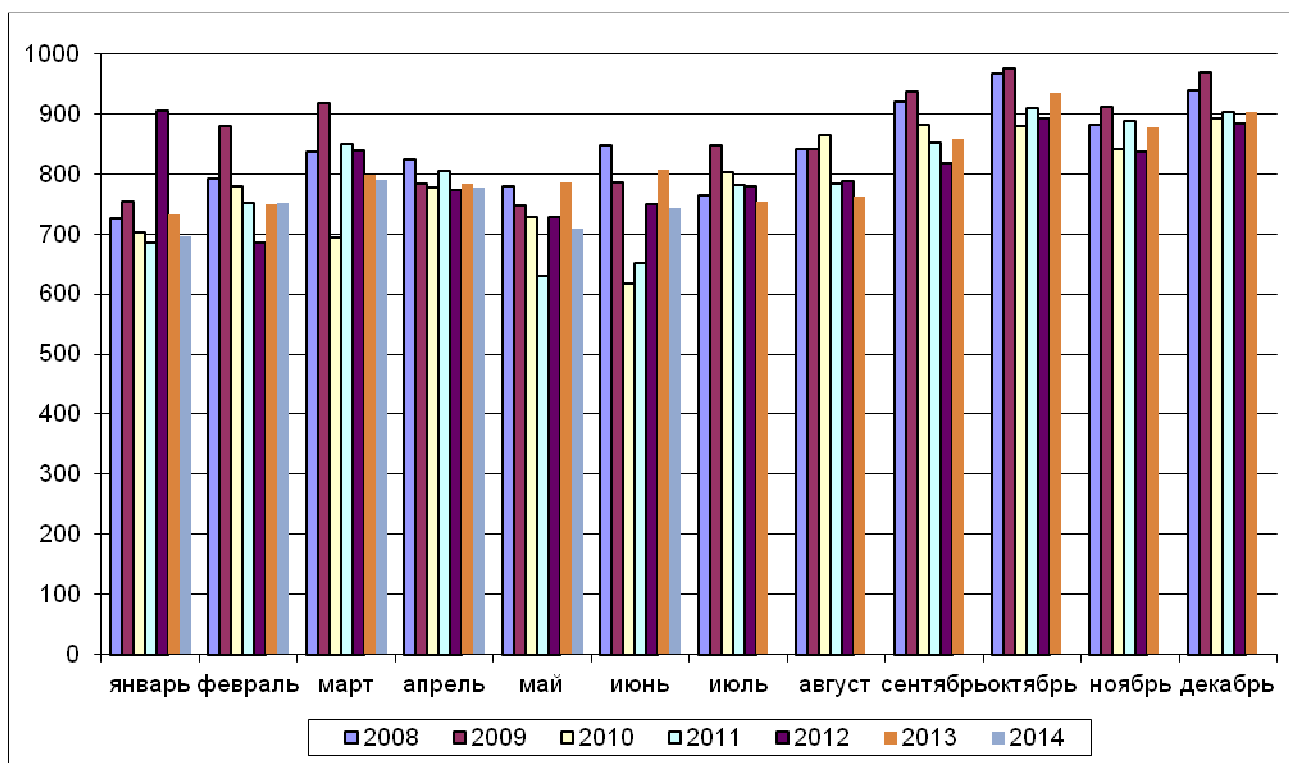
	Июнь 2014г.. тыс.тонн	В % к		Январь-июнь 2014г. в % к январю-июнь 2013г
		июню 2013г.	маю 2014г.	
Производство машин и оборудования для сельского и лесного хозяйства		104.8	96.5	98
тракторы для сельского и лесного хозяйства прочие..штук	423	88.1	93.6	89.3

ПИЩЕВАЯ И ПЕРЕРАБАТЫВАЮЩАЯ ПРОМЫШЛЕННОСТЬ

Производство отдельных видов пищевых продуктов в июне 2014 г.

	Июнь 2014г.. тыс.тонн	В % к		Январь-июнь 2014г. в % к январю-июнь 2013г
		июню 2013г.	маю 2014г.	
Производство мяса и мясопродуктов		107.7	96.3	107.9
в том числе:				
мясо крупного рогатого скота парное. остывшее. охлажденное	13	94.4	94.4	94.3
свинина парная. остывшая. охлажденная	116	116.1	102.2	112.5
мясо и субпродукты пищевые домашней птицы	307	108.5	93.4	106.5
Производство растительных и животных масел и жиров		104	97.6	114.6
масло подсолнечное нерафинированное и его фракции	295	134.3	93.2	134
Производство молочных продуктов		103	99.9	103.1
молоко жидкое обработанное	441	98.3	95.6	100
масло сливочное и пасты масляные	25.2	118.5	104.2	115.6
Творог и сыр	105	103.5	102.4	103.5
Производство продуктов мукомольно-крупяной промышленности. крахмалов и крахмалопродуктов		94.7	96.7	99.8
мука пшеничная и пшенично-ржаная	654	94	95.8	96.5
мука ржаная	53.3	106.2	91.8	98.6
Производство готовых кормов для животных		109.2	97.9	107.8
Комбикорма для свиней млн. тонн	621	111.7	97.3	111.4
корм готовый для домашних животных	52	110.8	103.7	109.4
Производство прочих пищевых продуктов		104.5	99.9	102.9
изделия хлебобулочные недлительного хранения	517	98.4	98.9	98.2
изделия макаронные без начинки. не подвергнутые тепловой обработке или не приготовленные каким-либо другим способом	78.6	101.4	106.4	102.3

Производство муки в РФ в 2008-2014 гг.. тыс. т



Производство муки по федеральным округам РФ. т

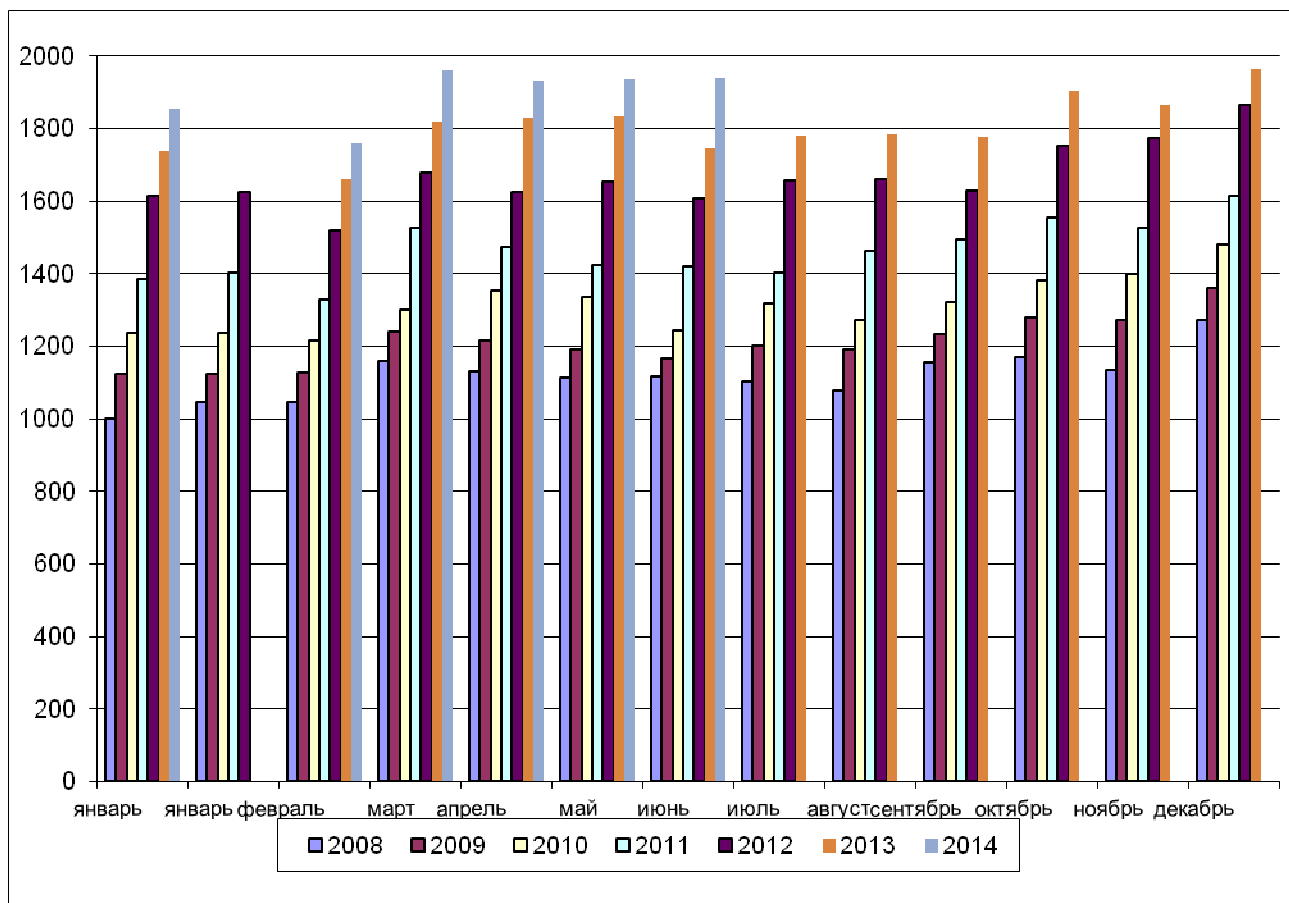
	Июнь 2014	Май 2014	Июнь 2013	Январь - июнь 2014	Январь - июнь 2013	Темпы роста в % к	
						предыдущему месяцу	соответствующему месяцу прошлого года
Мука из зерновых и зернобобовых культур							
РФ. всего							
в том числе:	709 968.9	743 019.5	748 382.0	4 466 545.2	4 619 059.4	95.6	94.9
ЦФО	197 376.0	228 471.2	208 213.1	1 319	1 293	86.4	94.8
СЗФО	32 241.0	31 760.1	29 629.3	201 189.1	207 190.0	101.5	108.8
ЮФО	70 447.9	68 530.3	64 827.3	402 531.7	406 173.1	102.8	108.7
СКФО	42 498.4	46 915.6	49 992.1	281 496.2	289 976.1	90.6	85
ПФО	118 522.6	126 411.5	125 078.2	737 254.7	769 189.5	93.8	94.8
УФО	79 256.8	79 508.8	80 737.5	499 623.3	501 454.6	99.7	98.2
СФО	169 267.4	161 056.1	189 904.5	1 024	1 148	105.1	89.1
ДФО	359.0	366.0		734.7	3 095.2	98.1	



	Июнь 2014	Май 2014	Июнь 2013	Январь - июнь 2014	Январь - июнь 2013	Темпы роста в % к	
						преды- дущему месяцу	соответ- ствующе- му месяцу прошлого года
Мука пшеничная высшего сорта							
РФ. всего							
в том числе:	444 136.7	470 539.4	467 827.3	2 858 616.1	2 927 489.0	94.4	94.9
ЦФО	137 316.5	161 709.0	146 161.4	934 597.9	911 143.5	84.9	93.9
СЗФО	19 364.4	18 772.0	18 392.5	126 301.5	132 117.4	103.2	105.3
ЮФО	36 820.6	37 520.3	33 731.0	215 022.8	212 583.6	98.1	109.2
СКФО	33 835.3	36 552.9	32 487.5	220 606.0	215 299.3	92.6	104.1
ПФО	68 405.1	72 656.9	75 346.0	430 724.2	440 375.9	94.1	90.8
УФО	54 545.6	53 146.6	55 941.1	344 502.4	351 715.0	102.6	97.5
СФО	93 768.2	90 093.8	105 767.9	586 692.3	663 622.2	104.1	88.7
ДФО	81.0	88.0		169.0	632.0	92	
Мука пшеничная первого сорта							
РФ. всего							
в том числе:	165 583.6	166 205.0	180 733.3	1 003 218.7	1 086 771.2	99.6	91.6
ЦФО	24 491.9	26 898.2	26 934.1	165 326.0	172 618.8	91.1	90.9
СЗФО	6 346.6	6 507.5	6 126.6	38 777.4	41 755.4	97.5	103.6
ЮФО	27 491.2	24 851.9	26 767.0	149 961.3	166 911.1	110.6	102.7
СКФО	6 952.0	8 748.0	7 497.1	51 424.2	49 608.0	79.5	92.7
ПФО	29 184.7	30 954.5	30 958.6	179 451.4	194 131.3	94.3	94.3
УФО	16 481.0	17 118.9	18 255.7	102 853.0	102 902.0	96.3	90.3
СФО	54 383.3	50 878.1	64 194.2	314 924.4	356 977.6	106.9	84.7
ДФО	253.0	248.0		501.0	1 867.0	102	
Мука ржаная							
РФ. всего							
в том числе:	53 292.6	58 067.6	50 173.3	325 843.9	330 510.3	91.8	106.2
ЦФО	17 812.7	20 968.5	18 725.4	116 062.3	108 962.3	84.9	95.1
СЗФО	5 286.7	5 134.3	3 821.8	29 288.2	25 743.8	103	138.3
ЮФО	4 393.7	4 500.9	2 590.4	25 357.4	15 658.0	97.6	169.6
СКФО			12.0	41.0	73.0		
ПФО	16 664.9	18 178.0	15 835.2	103 562.0	115 357.8	91.7	105.2
УФО	2 418.7	3 069.6	2 470.2	16 352.3	16 435.1	78.8	97.9
СФО	6 715.9	6 216.3	6 718.3	35 180.7	48 280.3	108	100



Производство комбикормов в РФ в 2008-2014 гг.. тыс. т



Производство комбикормов по федеральным округам РФ. т

	Июнь 2014	Май 2014	Июнь 2013	Январь - июнь 2014	Темпы роста в % к		
					предыдущему месяцу	соответствующему месяцу прошлого года	соответствующему периоду с начала прошлого года
РФ. всего							
в том	1 847 829.4	1 938 528.1	1 737 529.4	11 284 804.5	95.3	106.3	105.4
ЦФО	757 621.8	784 503.1	689 602.5	4 529	96.6	109.9	107.6
СЗФО	190 728.0	190 483.1	175 590.5	1 115	100.1	108.6	102.4
ЮФО	150 075.6	158 451.3	142 891.9	886 264.8	94.7	105	103
СКФО	26 541.1	30 273.7	25 650.3	162 114.4	87.7	103.5	116
ПФО	352 940.1	385 465.6	333 479.1	2 252	91.6	105.8	106.6
УФО	185 594.4	196 128.7	180 834.5	1 164	94.6	102.6	106.3
СФО	163 106.8	172 042.1	168 675.6	1 040	94.8	96.7	98.3
ДФО	21 221.6	21 180.5	20 805.0	134 325.4	100.2	102	94



Производство круп по федеральным округам РФ. т

	Июнь 2014	Май 2014	Июнь 2013	Январь - июнь 2014	Темпы роста в % к		
					предыдущему месяцу	соответствующему месяцу прошлого года	соответствующему периоду с начала прошлого года
Крупа							
РФ. всего	96 999.2	103 984.3	102 230.5	675 059.8	93.3	94.9	112.5
в том числе:							
ЦФО	17 085.5	19 356.5	16 523.6	112 637.7	88.3	103.4	118.4
СЗФО	305.0	173.2	459.5	1 860.3	176.1	66.4	71.5
ЮФО	19 853.8	27 059.1	33 174.1	181 030.5	73.4	59.8	95.8
СКФО	4 942.3	4 853.7	4 065.4	26 644.9	101.8	121.6	103.5
ПФО	10 023.1	11 898.7	11 215.0	73 578.6	84.2	89.4	121
УФО	10 375.9	9 683.8	6 756.9	60 569.1	107.1	153.6	119.7
СФО	32 493.1	30 435.3	28 619.3	213 402.1	106.8	113.5	124.5
ДФО	1 920.5	524.0	1 416.9	5 336.7	366.5	135.5	108.2
Крупа; мука грубого помола; гранулы. из пшеницы							
РФ. всего	11 309.9	13 607.9	10 238.9	80 830.9	83.1	110.5	111.9
в том числе:							
ЦФО	2 208.5	1 807.2	1 762.6	11 639.7	122.2	125.3	116
СЗФО	292.0	158.2	449.9	1 796.7	184.6	64.9	70.1
ЮФО	1 752.4	4 019.4	972.3	14 454.6	43.6	180.2	141.3
СКФО	866.2	669.5	487.4	3 880.8	129.4	177.7	106.7
ПФО	1 516.4	1 632.4	1 846.7	10 689.9	92.9	82.1	100.6
УФО	997.1	775.5	702.0	6 587.1	128.6	142	97.6
СФО	3 554.0	4 455.3	3 935.0	31 271.4	79.8	90.3	111.6
ДФО	123.3	90.5	83.1	510.6	136.2	148.4	122.3
Рис							
РФ. всего	16 024.1	19 771.1	29 556.8	147 574.1	81	54.2	89.8
в том числе:							
ЮФО	13 426.0	18 581.3	27 456.2	136 556.8	72.3	48.9	88.6
УФО	1 153.1	942.6	972.0	7 337.5	122.3	118.6	107.8
СФО			10.0				
ДФО	1 445.0	247.2	1 118.6	3 679.7	584.5	129.2	114.2
Крупа овсяная							
РФ. всего	6 150.2	5 177.4	3 406.1	33 243.5	118.8	180.6	141
в том числе:							
ЦФО	385.4	259.2	155.1	1 387.3	148.7	248.5	91.6
ЮФО	6.0	10.0	23.1	56.5	60	26	33.9
СКФО	79.0	78.0	71.0	410.6	101.3	111.3	58.1
ПФО	141.6	110.1	90.7	745.5	128.6	156.1	68.7
УФО	1 537.6	1 076.7	1 364.4	8 774.6	142.8	112.7	99.7



СФО	4 000.6	3 643.4	1 701.8	21 868.9	109.8	235.1	193.5
Крупа гречневая							
РФ. всего в том числе:	29 281.2	32 904.9	28 791.8	201 357.6	89	101.7	128.2
ЦФО	5 306.2	7 702.1	8 644.4	48 121.0	68.9	61.4	103.7
ЮФО	465.0	880.0	998.0	3 662.0	52.8	46.6	91.2
СКФО	139.7	140.4	302.7	678.7	99.5	46.2	62.5
ПФО	3 925.9	6 004.5	1 910.4	31 714.6	65.4	205.5	360.3
УФО	4 146.4	4 436.1	1 818.0	22 112.6	93.5	228.1	163
СФО	14 999.6	13 554.8	14 975.5	94 441.3	110.7	100.2	114.3
ДФО	297.4	185.9	142.8	623.4	160	208.3	104.5
Пшено							
РФ. всего в том числе:	4 839.2	4 376.5	5 912.0	36 639.2	110.6	81.9	105.9
ЦФО	169.6	123.5	466.2	1 321.6	137.3	36.4	83.9
ЮФО		1.0	1.0	5.0			166.7
СКФО	1 056.4	785.7	1 129.1	8 313.0	134.5	93.6	99.8
ПФО	355.5	200.5	338.9	2 417.2	177.3	104.9	105
УФО	1 671.3	1 749.6	2 933.6	14 406.6	95.5	57	88.6
СФО	320.8	306.6	322.0	2 305.8	104.6	99.6	83.2

Производство белково-витаминных добавок по федеральным округам. т

	Июнь 2014	Май 2014	Июнь 2013	Январь - июнь 2014	Темпы роста в % к		
					преды- дущему месяцу	соответ- ствующе- му месяцу прошлого года	соответст- ующему периоду с начала прошлого года
РФ. всего в том числе:	10 488.5	10 986.8	14 236.6	68 202.7	95.5	73.7	82.9
ЦФО	3 957.6	3 720.1	4 695.3	23 696.5	106.4	84.3	78.8
СЗФО	1 693.2	2 213.3	2 881.2	11 014.8	76.5	58.8	91.5
ЮФО	1 987.3	1 808.6	2 698.9	10 698.7	109.9	73.6	85.9
СКФО	540.4	686.4	604.3	3 653.7	78.7	89.4	94.6
ПФО	434.9	856.3	592.6	4 301.1	50.8	73.4	95.5
УФО	803.0	892.0	614.0	4 808.0	90	130.8	108.6
СФО	543.2	275.2	1 534.4	7 129.0	197.4	35.4	60.2
ДФО	528.9	534.9	615.9	2 900.8	98.9	85.9	96.3

Производство растительных масел по федеральным округам РФ. т

	Июнь 2014	Май 2014	Июнь 2013	Январь - июнь 2014	Темпы роста в % к		
					преды- дущему месяцу	соответ- ствующе- му месяцу прошлого года	соответст- ующему периоду с начала прошлого года
Масла растительные нерафинированные (включая кукурузное)							
РФ. всего	353 381.2	363 999.4	267 717.6	2 352 132.7	97.1	132	128.2
в том							
ЦФО	101 553.8	117 265.7	77 578.8	726 619.1	86.6	130.9	128.6
СЗФО	35 622.4	22 272.9	19 432.0	134 597.8	159.9	183.3	117.3
ЮФО	126 401.8	119 627.1	105 849.1	884 096.1	105.7	119.4	117.6
СКФО	982.3	6 184.0	4 028.0	32 182.9	15.9	24.4	211
ПФО	66 693.2	75 067.7	48 914.5	441 993.6	88.8	136.3	147.9
УФО	2 855.8	2 761.5	1 093.6	15 195.5	103.4	261.1	200.6
СФО	17 565.2	18 023.7	9 185.8	102 001.6	97.5	191.2	156
ДФО	1 706.8	2 796.8	1 635.8	15 446.0	61	104.3	91.2
Масло подсолнечное нерафинированное							
РФ. всего							
в том							
числе:	295 496.5	317 110.6	220 048.6	2 077 472.1	93.2	134.3	134
ЦФО	90 356.0	103 659.9	71 965.9	661 420.6	87.2	125.6	126.1
СЗФО	9.0	70.0	70.0	275.0	12.9	12.9	62.9
ЮФО	124 961.8	117 819.0	91 079.0	874 071.3	106.1	137.2	128
СКФО	982.3	6 184.0	4 028.0	32 182.9	15.9	24.4	211
ПФО	65 642.7	74 117.2	48 044.3	432 889.2	88.6	136.6	148.2
УФО	1 008.7	844.3	153.0	4 620.0	119.5	659.3	213.6
СФО	12 535.9	14 416.3	4 708.5	72 013.0	87	266.2	215.3

СОСТОЯНИЕ ЗЕРНОВОГО РЫНКА РОССИИ

По материалам Ad hoc grain http://www.grun.ru/analytics/ad_hoc_grain/

Экспорт злаков за последнюю отчетную неделю увеличился за счет роста отгрузок ячменя. По предварительным данным с 24 по 30 июля из России экспортировано 920 тыс. т злаков (+2 % к предыдущей неделе), в том числе - 814 тыс. т пшеницы (-0.5 %), 96 тыс. т ячменя (+35 %) и 6 тыс. т кукурузы (0 %). С 1 по 30 июля из России экспортировано более 2.8 млн т злаков, в том числе 2436 тыс. т пшеницы (86 % экспорта), 331 тыс. т ячменя (12 %) и 46 тыс. т кукурузы (2 %). Таким образом, в целом за июль экспорт стал рекордным за все время наблюдений и есть можно ожидать, что августовский экспорт также станет рекордным.

Темпы уборочной кампании продолжают превышать с прошлогодний уровень, но размер превышения убранной площади за неделю снизился. Одновременно прирост урожайности по сравнению с 2013 годом также сохранил тенденцию к снижению. По предварительным итогам от регионов на 12 августа зерновые культуры обмолочены с площади более 18.7 млн га (+1.57 млн га к прошлому году), намолочено 60.17 млн тонн зерна (+14.9 млн т) при урожайности 32.1 ц/га (+5.2 ц/га). Пшеницы намолочено более 43.4 млн тонн (+9.6 млн т) при урожайности 35.8 ц/га (+5.6 ц/га), а ячменя – более 10.95 млн тонн (+3.74 млн т) при урожайности 28.6 ц/га (+6.1 ц/га). Отметим, что динамика убранных площадей и урожайностей близка к уборочной кампании 2008 года, когда итоговый валовой сбор составил почти 108.2 млн т.

Обеспеченность минеральными удобрениями остается выше, чем в прошлом году. На 8 августа накопленные ресурсы минеральных удобрений (с учетом остатков 2013 года) составляют более 1 867 тыс. тонн д.в., что на 1.7 % больше, чем на соответствующую дату в 2013 году.

По данным Гидрометцентра РФ (<http://meteoinfo.ru>) в первой декаде августа в ЦФО, ПФО, СЗФО созревание яровых зерновых культур ускорилось и полная спелость ярового ячменя (а у яровой пшеницы восковая спелость) к середине декады наблюдались уже в большинстве районов. Почти повсеместно на европейской территории при благоприятных агрометеорологических условиях проводилась уборка зерновых колосовых культур. Влажность убираемого зерна в основном близка к кондиционной. Условия для формирования урожая подсолнечника и кукурузы в районах ЦФО и ПФО были в основном удовлетворительными. В отдельных восточных районах центральных черноземных областей и местами на юге Среднего Поволжья ухудшались условия для роста корзинки подсолнечника и налива семян, а также формирования зерна кукурузы. В ЮФО, СКФО и КФО преобладала жаркая и сухая погода, благоприятная для проведения уборочных работ. Убираемое зерно было сухим (влажность 9-12%). Условия для завершения формирования урожая поздних культур (кукуруза, подсолнечник) в



большинстве районов Северного Кавказа были малоблагоприятными, так как осадков практически не было, или их количество не превысило 2-7 мм. Влагообеспеченность поздних культур в большинстве районов была пониженной, а местами плохой. Рост корзинки подсолнечника замедлился, у подсолнечника на полях с плохими запасами влаги возможна невыполненность центральной части корзинки.

В УФО и в Западной Сибири погода агрометеорологические условия для формирования урожая сельскохозяйственных культур на большей части региона были удовлетворительными. Из-за дефицита осадков в ряде юго-западных районов Новосибирской, юго-восточных районов Омской областей, на западе Алтайского края и местами в Челябинской области запасы продуктивной влаги в почве понизились до недостаточных, а на отдельных полях они были плохими. На таких полях отмечались повреждения растений от засухи в различной степени. На большинстве полей состояние яровых зерновых хорошее, озерненность колоса близка к обычной. В Восточной Сибири налив зерна и начало созревания яровых зерновых культур проходили в условиях преобладания пониженного температурного режима (среднесуточная температура воздуха была на 2-4° ниже нормы) и в основном при достаточной влагообеспеченности посевов. Пониженные и плохие запасы продуктивной влаги, как и в предшествующей декаде, наблюдались на отдельных полях в Иркутской области, республиках Бурятия, Тыва и местами в Красноярском крае. На основных площадях территории состояние яровых зерновых культур в основном хорошее.

Ожидается, что во второй декаде августа в большинстве районов европейской части России агрометеорологические условия для формирования урожая поздних культур будут в основном близкими к средним многолетним. Для проведения уборочных работ практически повсеместно условия будут удовлетворительными. На большей части азиатской территории России агрометеорологические условия для завершения формирования урожая яровых зерновых культур будут в основном удовлетворительными.

В июне 2014 года увеличилось потребление пшеницы в рационе кормления животных и птицы. В прошлом месяце заготовительными и перерабатывающими организациями России на комбикорма переработано почти 700 тыс. т зерна (-3.5 % к маю 2014 г.). Доля пшеницы в переработке зерна на комбикорма составила 49.5 % против 47.6 % в мае текущего года, а объем переработки вырос на 0.3 % до 346 тыс. т. Кукуруза сохранила второе место в потреблении зерна при производстве комбикормов в июне - почти 173 тыс. т (-10.8 % к маю). Третье место по объему использования на комбикорма осталось за ячменем - 147 тыс. т, что на 3.5 % меньше майского уровня.

По сравнению с июнем прошлого года заготовительные и перерабатывающие организации переработали на комбикорма на 4.2 % больше зерновых. При этом объемы кукурузы и ячменя, использованных на комбикорма в июне, выросли соответственно на 42.9 и 4.5 % по сравнению с июнем прошлого года, а объемы переработки и пшеницы снизились на 5.8 %.



В целом за 2013/14 зерновой год заготовительными и перерабатывающими организациями России переработано на комбикорма более 8.5 млн т зерна (+5.0 % к 2012/13 з. г.). При этом объем переработки кукурузы на комбикорма составил более 1.9 млн т и вырос по сравнению с 2012/13 з.г. на 44 %, а доля кукурузы в переработке зерна на комбикорма увеличилась с 16.3 % до 22.4 %.

На 1 июля текущего года суммарные запасы зерна в сельскохозяйственных организациях (без малых предприятий), заготовительных и перерабатывающих организациях России составили 11.1 млн. т, что на 1.6 млн т (-12.8 %) меньше, чем на ту же дату в прошлом году. Запасы зерна в сельскохозяйственных организациях России (без малых предприятий) составили 5.6 млн т (-19 %), а в заготовительных и перерабатывающих организациях – 5.5 млн т (-5.5 %). В заготовительных и перерабатывающих организациях сильнее снизились запасы фуражной пшеницы (-20.0 %), а также кукурузы (-9.2 %) и продовольственной пшеницы (-7.4 %), но увеличились запасы продовольственной ржи (+15.8 %) и ячменя (+11.0 %). Запасы кукурузы в заготовительных и перерабатывающих организациях как на начало марта-июня, оказались ниже запасов ячменя.

Более половины всего зерна у заготовителей и переработчиков приходится на 10 регионов: три региона Северного Кавказа (Краснодарский край, Ставропольский край и Ростовская область), три сибирских региона (Алтайский край, Красноярский край и Омская область), два уральских региона (Челябинская и Оренбургская области), а также Республику Татарстан и Белгородскую область. Как и месяц назад наиболее значительные запасы хранятся у заготовителей и переработчиков Алтайского края (631 тыс. т, +22 % к 2013 году) и Ростовской области (326 тыс. т, -7 %). На третьем месте – Ставропольский край (325 тыс. т, +6 %).

Более половины всего зерна в сельскохозяйственных организациях (без малых предприятий) приходится всего на пять регионов: три региона Северного Кавказа (Краснодарский край, Ставропольский край и Ростовская область) и два сибирских региона (Красноярский край и Новосибирская область). Наиболее значительные запасы хранятся в сельскохозяйственных организациях Ставропольского края (1023 тыс. т и -28 % к 2013 году) и Краснодарского края (996 тыс. т, -55 %).

Запасы зерна по указанному кругу предприятий не включают запасы зерна в малых сельхозпредприятиях, у фермеров и населения, но одновременно учитывают июньский валовой сбор нового 2014/15 з.г. По нашим оценкам полные запасы зерна в России на конец 2013/14 з.г. составили около 12.7 млн т, что на 250 тыс. тонн больше, чем на конец 2012/13 з.г.

Последние статистические данные свидетельствуют о сохранении умеренного роста спроса на фуражное зерно. На 1 июля 2014 года численность поголовья свиней в сельскохозяйственных предприятиях составила почти 15.4 млн голов и выросла по сравнению с 1 июля прошлого года на 5.8 % (+6.1 % на 1 июня, +5.3 % на 1 мая). Поголовье птицы на 1 июля составило почти 402.9 млн голов, что на 3.3 % больше, чем 12 месяцев назад (+1.2 % на 1 июня, +2.5 % на 1 мая).

Конъюнктура рынков зерна. муки. круп и масличного рынка 08 августа 2014 г..

(материалы предоставлены ООО «ПроЗерно»)
ООО «ПроЗерно» - официальный информационный партнер РЗС

Средние цены на зерно. EXW Европейская Россия (индекс ПроЗерно)

Товар	18.07.14	25.07.14	01.08.14	08.08.14	последнее изменение
Пшеница 3 класса (кл.23%)	7 290	6 980	6 775	6 715	▼-60
то же \$/t	\$207.3	\$199.1	\$189.6	\$184.2	▼-\$5.4
Пшеница 4 класса	7 005	6 610	6 375	6 355	▼-20
то же \$/t	\$199.2	\$188.6	\$178.4	\$174.4	▼-\$4.1
Продовольственная рожь	5 145	4 700	4 515	4 370	▼-145
то же \$/t	\$146.3	\$134.1	\$126.4	\$119.9	▼-\$6.5
Фуражная пшеница	6 610	5 960	5 770	5 765	▼-5
то же \$/t	\$188.0	\$170.0	\$161.5	\$158.2	▼-\$3.3
Фуражный ячмень	6 135	5 665	5 370	5 330	▼-40
то же \$/t	\$174.5	\$161.6	\$150.3	\$146.2	▼-\$4.1
Пивоваренный ячмень	8 100	8 100	8 000	8 500	▲500
то же \$/t	\$230.4	\$231.1	\$223.9	\$233.2	▲\$9.3
Фуражная кукуруза	8 645	8 600	8 615	8 680	▲65
то же \$/t	\$245.9	\$245.3	\$241.1	\$238.2	▼-\$3.0

- цены на пшеницу 3 класса в целом снижались, но весьма разноречиво: на Юге незначительная коррекция вниз на -50руб./т - скорее стабилизация, также слабое продолжение снижения в Центре на -50руб./т и Черноземье на -10руб./т уже похожи на стабилизацию, в Поволжье продолжение падения меньшими темпами на -150руб./т, а на Урале вхождение в новый сезон и продолжение падения на -600руб./т, промежуточные цены старого и нового урожая в Сибири упали на -785руб./т;

- цены на пшеницу 4 класса двигались похожим на 3-й класс образом, но всё скромнее: в Центре и на Юге без изменений, в Черноземье слабое снижение на -50руб./т, в Поволжье ещё меньше на -40руб./т, на Урале падают на -475руб./т и в Сибири в преддверие нового урожая падение на -700руб./т;

- цены на пшеницу 5 класса двигались незначительно и по-разному: на Юге восстановились на +85руб./т, в Центре снизились на -65руб./т, в Черноземье слабо вниз на -20руб./т, в Поволжье вообще без изменений, на Урале упали на -450руб./т, в Сибири падают на -750руб./т;



- цены на фуражный ячмень остались стабильными в Центре и на Юге, в Черноземье слабо вниз на -20руб./т, в Поволжье падение на -140руб./т, на Урале на -250руб./т и в Сибири подешевел на -50руб./т;

- цены на продовольственную рожь продолжают падать везде: в Центре на -215руб./т, в Черноземье на -140руб./т, в Поволжье на -90руб./т, на Урале на -65руб./т и в Сибири на -15руб./т;

- цены на кукурузу менялись слабо и становятся номинальными: в Центре остались стабильными, на Юге прибавили +185руб./т, в Черноземье +50руб./т и в Поволжье только +25руб./т.

Средние цены на муку EXW Европейская Россия (индекс ПроЗерно)

Товар	18.07.14	25.07.14	01.08.14	08.08.14	последнее изменение
Пшеничная мука высшего	13 990	13 950	13 690	13 340	♥-350
то же \$/t	\$397.9	\$398.0	\$383.2	\$366.0	♥-\$17.2
Пшеничная мука 1 сорта	12 895	12 875	12 715	12 485	♥-230
то же \$/t	\$366.7	\$367.3	\$355.9	\$342.6	♥-\$13.3
Пшеничная мука 2 сорта	10 615	10 580	10 580	10 425	♥-155
то же \$/t	\$301.9	\$301.8	\$296.1	\$286.0	♥-\$10.1
Ржаная обдирная мука	9 000	8 970	8 880	8 850	♥-30
то же \$/t	\$256.0	\$255.9	\$248.6	\$242.8	♥-\$5.7

Средние цены на крупу. EXW Европейская Россия (индекс ПроЗерно)

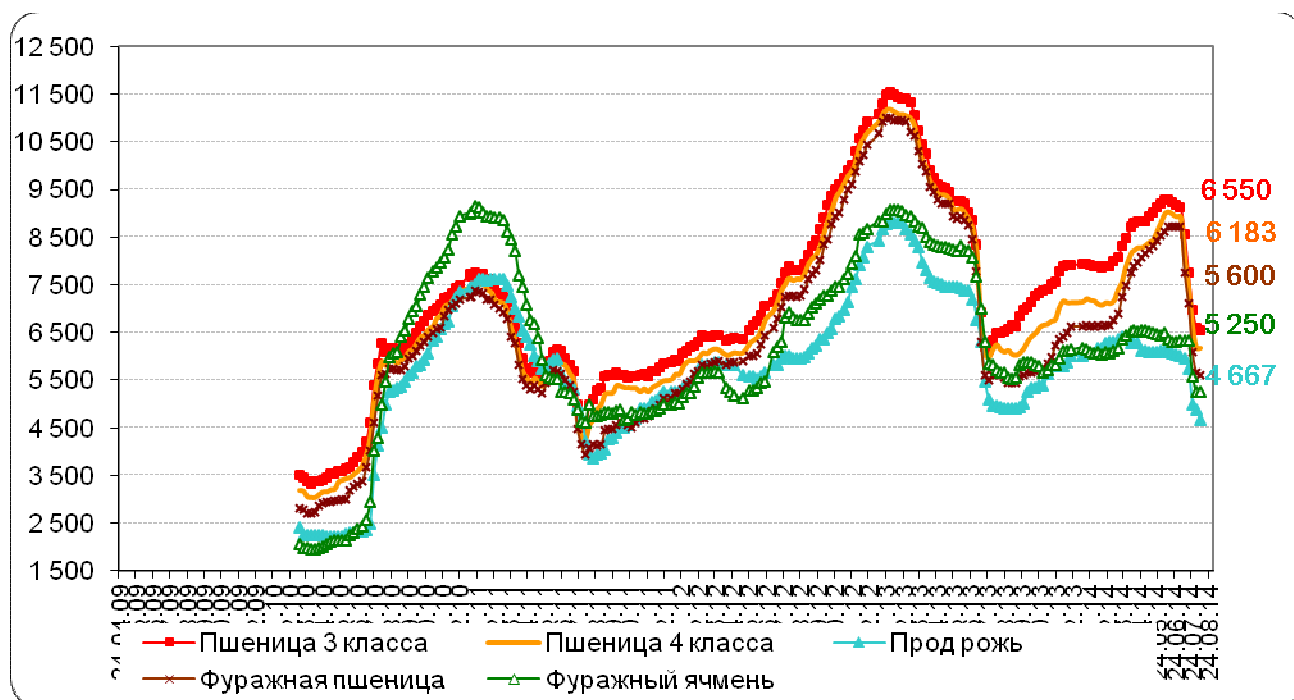
Товар	18.07.14	25.07.14	01.08.14	08.08.14	последнее изменение
Гречневая крупа 1 сорта	16 700	16 700	16 610	16 570	♥-40
то же \$/t	\$474.9	\$476.4	\$464.9	\$454.6	♥-\$10.3
Рисовая крупа 1 сорта	28 545	28 315	28 305	27 655	♥-650
то же \$/t	\$811.8	\$807.8	\$792.3	\$758.8	♥-\$33.5
Пшено 1 сорта	16 000	15 945	16 000	14 835	♥-1 165
то же \$/t	\$455.0	\$454.9	\$447.8	\$407.0	♥-\$40.8

Средние цены на подсолнечник и подсолнечное масло. EXW Европейская Россия (индекс ПроЗерно)

Товар	18.07.14	25.07.14	01.08.14	08.08.14	последнее изменение
Подсолнечник	13 310	13 150	13 145	13 015	▼-130
то же \$/t	\$378.5	\$375.1	\$367.9	\$357.1	▼-\$10.8
Сырое подсолнечное масло нерафинированное	28 710	28 680	28 415	29 140	▲725
то же \$/t	\$816.5	\$818.2	\$795.3	\$799.5	▲\$4.2

Динамика цен по экономическим зонам России

Подготовлено РЗС по данным ООО "ПроЗерно"



Средние цены на продовольственное зерно. руб./т. EXW. по округам

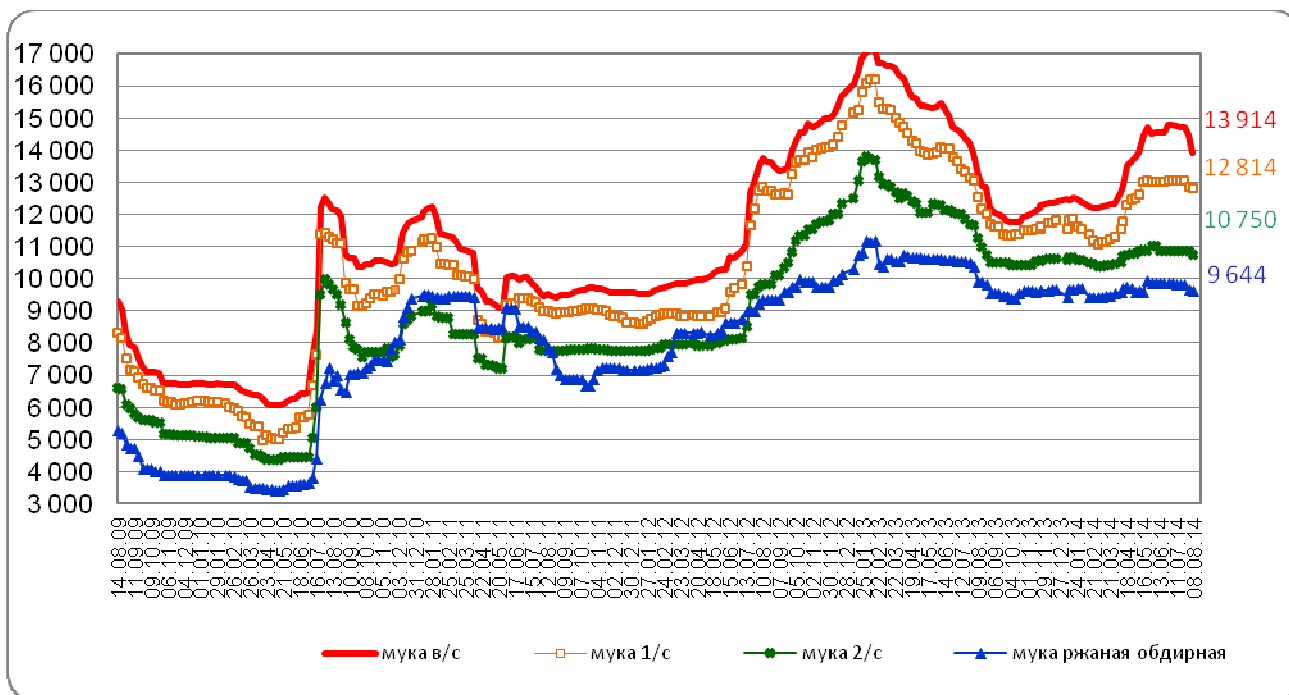
Регион	Пшеница 3 класса			Пшеница 4 класса			Рожь гр. А		
	08.08	изменение		08.08	изменение		08.08	изменение	
		за неделю	от 01.07.		за неделю	от 01.07.		за неделю	от 01.07.
Центральный район	6 550	-50	-1 900	6 183	0	-1 884	4 667	-216	-3 783
Центральное Черноземье	6 390	-10	-1 748	6 020	-50	-1 443	4 390	-140	-3 748
Северный Кавказ	7 450	-50	483	7 017	0	267			
Поволжье	6 463	-150	-1 500	6 200	-38	-1 400	4 050	-88	-3 913
Южный Урал и Зауралье	7 325	-600	-788	7 000	-475	-350	4 763	-62	-3 350
Западная Сибирь	7 550	-783	-683	7 283	-700	-767	5 500	-17	-2 733

Средние цены на фуражное зерно. руб./т. EXW. по округам

Регион	Фуражная пшеница			Фуражный ячмень		
	08.08	изменение		08.08	изменение	
		за неделю	от 01.07.		за неделю	от 01.07.
Центральный район	5 600	-67	-2 850	5 250	0	-2 817
Центральное Черноземье	5 450	-20	-2 688	4 980	-20	-2 483
Северный Кавказ	6 433	83	-534	5 883	0	-867
Поволжье	5 588	0	-2 375	5 213	-137	-2 387
Южный Урал и Зауралье	6 700	-450	-1 413	5 638	-250	-1 712
Западная Сибирь	7 050	-750	-1 183	4 883	-50	-3 167



Динамика цен на муку по Европейской части Российской Федерации. руб./т



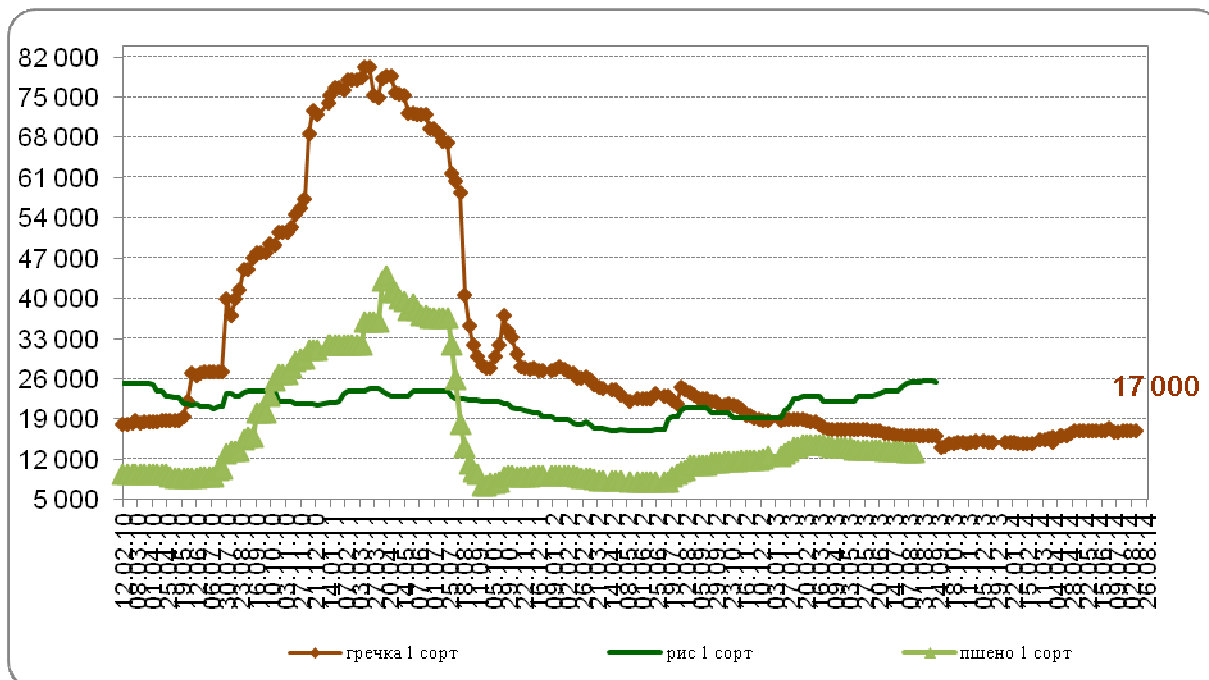
Цены продаж муки ГОСТ в регионах России. руб./т. EXW

Регион	Мука пшеничная в/с			Мука пшеничная 1/с		
	08.08	изменение		08.08	изменение	
		за неделю	от 01.07.		за неделю	от 01.07.
Москва и область	14800-15500	-	-	13500-14500	-	-
Центральный	13 914	-557	-775	12 814	-29	-3 034
Центральное Черноземье	13 322	-267	-1 322	12 744	-69	-2 756
Северный Кавказ	13 267	-50	-1 416	12 483	-84	-1 617
Поволжье	12 860	-520	-1 803	11 900	-740	-4 438
Западная Сибирь	14 333	0	53	12 550	0	-2 025



Регион	Мука пшеничная 2/с			Мука ржаная обдирная		
	08.08	изменение		08.08	изменение	
		за неделю	от 01.07.		за неделю	от 01.07.
Москва и область	11000-11500	-	-	10000-10500	-	-
Центральный район	10 750	-125	-1 321	9 644	-3 199	-3 377
Центральное Черноземье	11 000	-200	-1 000	8 711	-4 102	-4 139
Северный Кавказ	9 775	-100	-1 975		-12 567	0
Поволжье	10 167	-208	-1 233	8 188	-4 452	-4 492
Западная Сибирь	10 500	0	-2 000	9 833	-2 717	-3 167

Динамика цен на крупяную продукцию по Европейской части Российской Федерации. руб./т

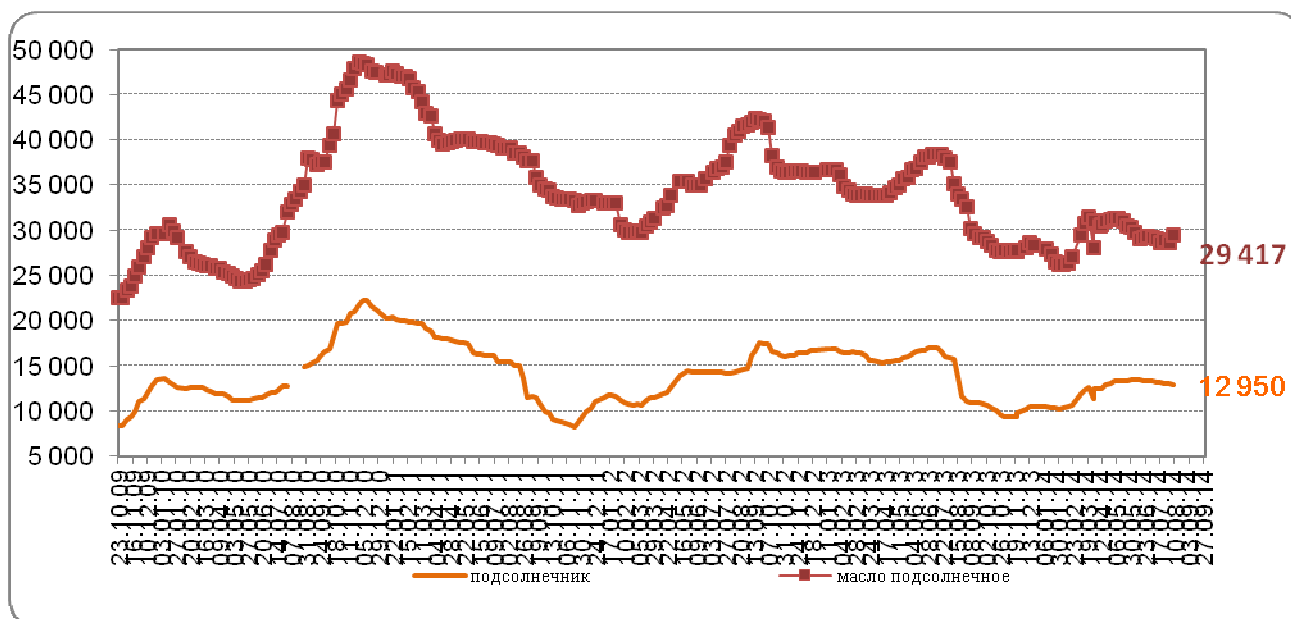


Цены продаж крупы в регионах России. руб./т. EXW

Регион	Гречка 1 сорт		Рис 1 сорт		Пшено 1 сорт	
	08.08	Изменение*	08.08	Изменение*	08.08	Изменени е*
Москва и область	17000-18700	-	28500-30000	-	16000-18000	-
Центральный район	17 000	0				
Центральное Черноземье	17 125	0			15 000	-1 000
Северный Кавказ			27 250	-225	14 750	-1 250
Поволжье	15 750	0	27 500	-1 000	14 250	-1 000
Западная Сибирь	14 550	0	27 000	250	16 500	0

*Изменение за неделю

Динамика цен на подсолнечник и нерафинированное подсолнечное масло в Центральном Черноземье. руб./т



Подсолнечник и нерафинированное подсолнечное масло: средние цены в регионах России. руб./т. EXW

Регионы	подсолнечник		масло подсолнечное	
	08.08	Изменение за неделю	08.08	Изменение за неделю
Центральное Черноземье	12 950	-100	29 417	750
Северный Кавказ	13 517	-116	29 500	1 083
Поволжье	12 575	-175	28 500	333
Западная Сибирь	10 500	250	27 500	0

ОБЗОР МИРОВОГО РЫНКА ЗЕРНА

(По данным ежемесячного отчета Минсельхоза США. материалам Ad hoc grain)

Основными фактором изменения цен на зерно оставались текущие и прогнозируемые агрометеорологические условия, влияющие на состояние и ход уборки зерновых культур, а также активность импортеров зерна.

Обнародованный 12 июля прогноз USDA параметров сезона 2014/15 оказал понижающее давление на цены пшеницы. USDA вновь повысило прогноз валовых сборов и конечных запасов пшеницы в текущем сезоне, но немного снизило - кукурузы. Причем, если по кукурузе прогноз конечных запасов от USDA оказался ниже ожиданий рынка, то по пшенице - выше. На этом фоне биржевые цены сентябрьского фьючерса на пшеницу в Чикаго и Канзасе снизились во вторник на 3.1-3.9US\$/т, а на кукуруза полрожала на 0.7US\$/т.

USDA впервые в этом сезоне повысило прогнозы валовых сборов пшеницы и кукурузы выше прошлогодних рекордных уровней. USDA прогнозирует в сезоне 2014/15 валовой сбор пшеницы в мире в размере более 716 млн т, что на 2.0 млн т выше оценки прошлого сезона и на 11 млн т больше июльского прогноза. Урожай кукурузы был повышен на 4.4 млн т к июльскому прогнозу – до 985 млн т (+1 млн т к прошлому году). USDA ожидает наибольшего уменьшения производства пшеницы в Канаде (-9.5 млн т), США (-2.7 млн т),



Турции (-3 млн т). Из-за засухи ожидается снижение валового сбора в ряде стран Ближнего Востока – в Сирии (-1.5 млн т) и Иране (-1.5 млн т), а также – в Марокко (-2.3 млн т). Максимальный рост урожая пшеницы прогнозируется в России (+6.9 млн т), ЕС (+4.7 млн т), Китае (+4.1 млн т), Индии (+2.3 млн т), Аргентине (+2 млн т). Одновременно USDA ожидает, что мировое потребление пшеницы будет ниже валового сбора на 9.3 млн т, а кукурузы - на 16.7 млн т, что приведет к росту конечных соответствующему росту конечных запасов.

Кроме того USDA сделало ряд заметных корректировок по сезону-2013/14.

По кукурузе был снижен валовой сбор (-0.1 млн т) и увеличено потребление (+2.2 млн т), что в итоге привело к снижению оценки конечных запасов кукурузы в 2013/14 году на 2.3 млн т. По пшенице был понижен валовой сбор (-0.1 млн т) и увеличено потребление (+0.5 млн т), что в итоге привело к снижению оценки конечных запасов пшеницы в 2013/14 году на 0.6 млн т.

Отклонение августовского прогноза USDA от итогового значения валового сбора пшеницы в мире составляет в среднем 11.1 млн т.

Для России USDA дает оптимистический прогноз с ростом посевных площадей и урожайности. В результате для России USDA прогнозирует валовой сбор пшеницы в размере 59 млн т (+6.9 млн т к 2013 году), ячменя – 18.5 (+3.1 млн т) и новый рекорд урожая кукурузы – 13.0 (+1.4 млн т). Мы полагаем, что для России этот прогноз урожая реален в случае сохранения среднегодовых погодных условий на основной территории зернопроизводящих регионов России.

Из-за обильных дождей в ЕС (в частности во Франции) зерно начало прорастать, из-за чего число его падения снизилось, и большая часть урожая, по сути, не может относиться к продовольственному классу. Ухудшение качества урожая пшеницы ведет к росту предложения фуражной пшеницы. Два элеватора, принимающие пшеницу по контрактам биржи Euronext, снизили требования по числу падения до 170 сек. и минимальному содержанию протеина до 10.5 %.

В США завершается уборка озимой пшеницы, а вегетации кукурузы продолжается при вполне комфортных условиях. Агрометеорологические условия для развития посевов кукурузы в США в целом остаются благоприятными. Аналитики прогнозируют рекордную урожайность. Кроме того, бюро Conab увеличило оценку урожая кукурузы в Бразилии в 2013-14 з.г. на 335 тыс. т до 78.55 млн.

За неделю состояние кукурузы и яровой пшеницы в США не изменилось, а сои – немного ухудшилось. На 10 августа 73 % кукурузы находятся в хорошем и отличном состоянии (0 п.п. за неделю, +9 п.п. к прошлому году). 70 % посевов яровой пшеницы по-прежнему находятся в хорошем и отличном состоянии (0 п.п. за неделю, +4 п.п. к прошлому году).

На ту же дату убрано 95 % посевных площадей озимой пшеницы, что на 4 п.п. больше прошлогоднего уровня среднего и на 5 п.п. выше среднего показателя за последние пять лет.



Рост напряженности на Украине и возможность дальнейшего расширения санкций к России послужили поводом для роста цен на пшеницу в последние два дня.

Негативным для американского рынка стал результат последнего египетского тендера. GASC закупила российскую мукомольную пшеницу, причем цены выросли по сравнению с предыдущим тендером на несколько долларов. 175 тыс. тонн российской пшеницы были закуплены по ценам 246.99-249US\$/т FOB. Всего с начала сезона GASC закупила 890 тыс. т пшеницы, в том числе 355 тыс. т российской.

В целом спрос на американскую пшеницу уже за последнюю отчетную неделю снизился. При этом недельный экспортный спрос на американскую пшеницу SRW продолжает расти. Экспортный спрос на кукурузу также ослабел.

Чистые экспортные нетто-продажи американской пшеницы за неделю с 25 по 31 июля составили почти 591 тыс. т (-26 % к предыдущей неделе, но на 24% больше среднего значения за последние четыре недели). При этом продажи HRW снизились к предыдущей неделе на 62 %, а SRW – выросли на 12 %. Суммарные экспортные заявки на пшеницу составили с начала сезона более 10.3 млн т (-24 % к прошлому году), в том числе: на пшеницу SRW – 1.93 млн т (-64 %), а на HRW – более 3.2 млн т (-28 %). Экспорт пшеницы за неделю составил 415.1 тыс. т (-1 % к предыдущей неделе). Всего с начала нового сезона экспорт пшеницы из США составил более 3.97 млн т (-29 % к прошлому году), в том числе HRW экспортировано 1329 тыс. т (-47 %), а SRW – 745 тыс. т (-59 %).

Экспортные нетто-продажи кукурузы 2013/14 з.г. снизились за неделю до 120.9 тыс. т, что на 30 % меньше, чем на предыдущей неделе и на 66 % ниже объема продаж за последние четыре недели. Одновременно нетто-продажи кукурузы 2014/15 з.г. уменьшились на 31 %. Суммарные экспортные заявки на кукурузу составили с начала сезона более 48.7 млн т, что в 2.6 раза больше, чем на ту же дату в прошлом сезоне. Экспорт кукурузы за неделю снизился до 1071.7 тыс. т (+24 % к предыдущей неделе). Всего с начала сезона экспорт кукурузы из США превысил 43 млн т (в 2.6 раза больше прошлогоднего уровня).

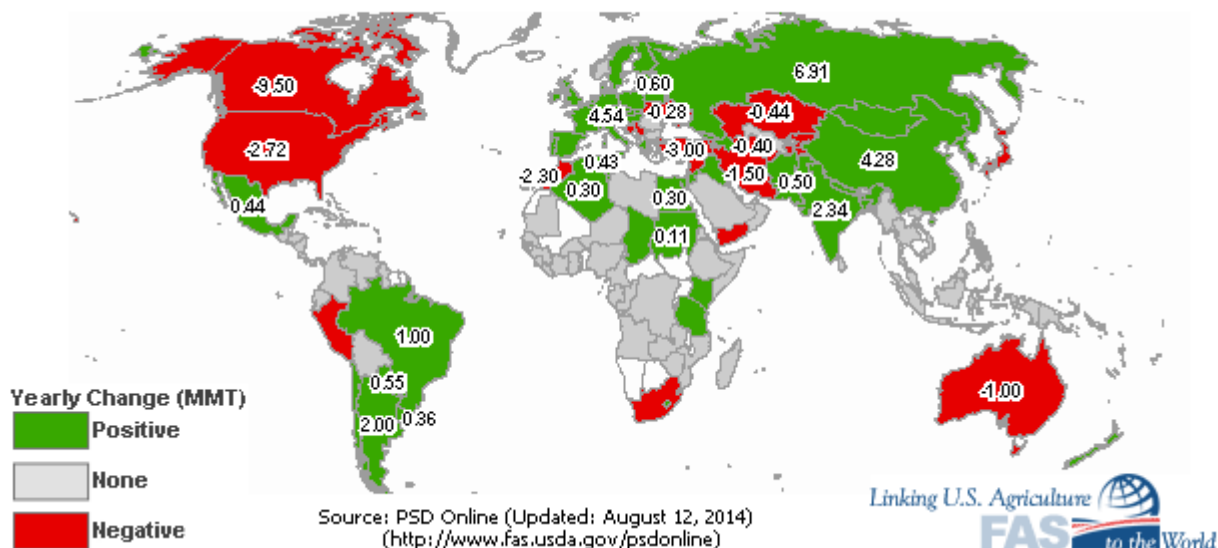
Экспортные отгрузки пшеницы из ЕС за последнюю отчетную неделю немного уменьшились, а ячменя - увеличились и по-прежнему идут медленнее, чем год назад. С 30 июля по 5 августа из ЕС на экспорт было отгружено 532.5 тыс. т мягкой пшеницы (-1% к предыдущей неделе) и 131.3 тыс. т ячменя (+12 %). Всего с начала сезона по 5 августа экспорт мягкой пшеницы из ЕС составил более 1.83 млн т (-6 % к прошлому году), а ячменя – более 1 млн т (-27 %).

С 1 по 8 августа объем экспорта пшеницы из Украины составил 202 тыс. т, ячменя - 213 тыс. т, кукурузы – 73 тыс. т. С начала сезона по 8 августа экспорт пшеницы из Украины составил 1102 тыс. т (+57 % к прошлому году), ячменя было отгружено 1109 тыс. т (+49%), а кукурузы - 442 тыс. т (-17 %).



Производство пшеницы. 2014/15 МГ (сравнение с 2013/14 МГ)

2014/2015 Wheat Production (Change from Previous Year)



Производство. потребление. переходящие запасы пшеницы в мире. тыс. т

	2012/13	2013/14	2013/14 апрель	2013/14 май	2013/14 июнь	2013/14 июль	2013/14 август
Производство							
Аргентина	10 000	4 050	10 500	12 500	12 500	12 500	12 500
Австралия	22 079	25 500	27 000	25 500	25 500	26 000	26 000
Бразилия	4 300	4 750	5 300	6 000	6 000	6 300	6 300
Канада	27 200	33 200	37 500	28 500	28 500	28 000	28 000
Китай	121 000	121 000	121 720	123 000	123 000	124 000	126 000
Египет	8 500	8 800	8 800	8 950	8 950	8 950	8 950
ЕС-27	133 120	143 343	142 886	144 880	144 880	147 875	147 868
Индия	94 880	92 460	93 510	94 000	94 000	95 850	95 850
Иран	14 000	14 500	14 500	13 000	13 000	13 000	13 000
Казахстан	9 841	15 500	13 941	14 500	14 500	13 500	13 500
Пакистан	23 300	24 000	24 000	24 500	24 500	24 500	24 500
Российская Федерация	37 720	51 500	52 091	52 000	52 000	53 000	59 000
Турция	15 500	18 000	18 000	15 000	15 000	15 000	15 000
Украина	15 761	22 000	22 278	20 000	20 000	21 000	22 000
США	61 755	57 961	57 961	53 431	53 431	54 205	55 238
Узбекистан	6 700	6 800	6 800	6 800	6 800	6 800	6 800
Всего	655 250	706 376	712 524	697 035	697 035	705 174	716 089

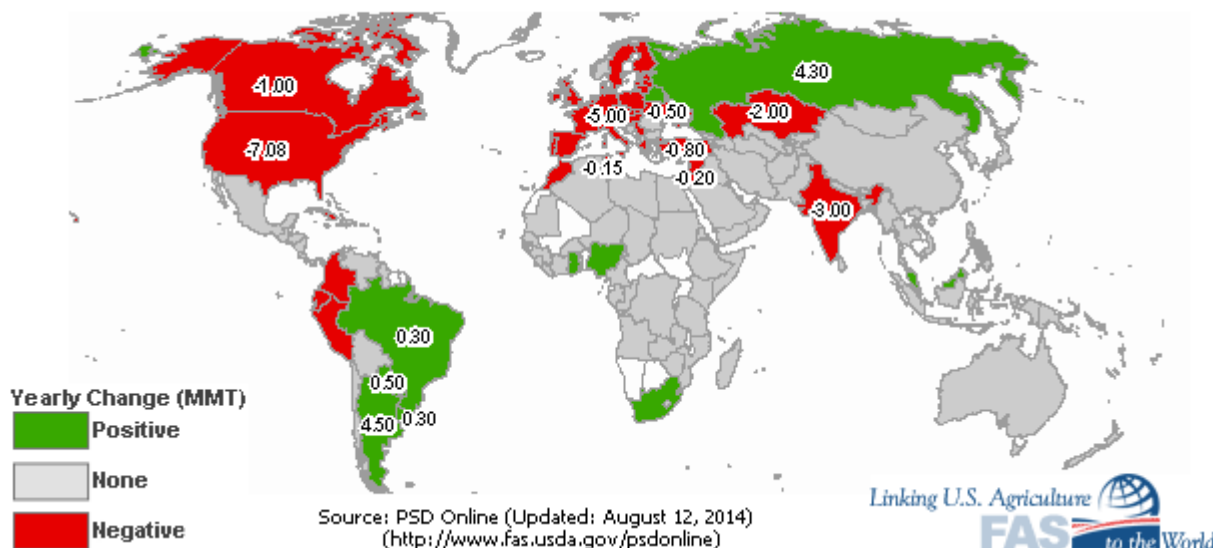


	2012/13	2013/14	2013/14 апрель	2013/14 май	2013/14 июнь	2013/14 июль	2013/14 август
Потребление							
Алжир	9 250	9 850	9 650	9 850	9 850	9 850	9 850
Бразилия	10 900	11 400	11 400	11 600	11 600	11 600	11 900
Канада	9 900	10 000	10 400	9 750	9 750	9 750	9 750
Китай	125 000	125 500	123 500	121 000	121 000	122 000	122 000
Египет	18 700	18 700	19 100	19 200	19 200	18 800	18 700
ЕС-27	121 000	121 750	117 000	121 500	121 500	123 000	125 500
Индия	83 840	89 970	92 730	92 050	92 050	93 900	94 400
Иран	16 400	17 000	17 500	17 200	17 200	17 200	17 200
Марокко	8 300	8 700	8 700	8 700	8 700	8 900	8 900
Пакистан	23 900	24 000	24 100	24 400	24 400	24 400	24 400
Российская Федерация	33 550	35 000	34 500	33 500	33 500	33 500	34 500
Турция	17 500	17 750	17 750	17 300	17 300	17 300	17 300
Украина	11 800	11 500	11 500	11 500	11 500	11 500	12 000
США	38 284	36 279	34 140	33 093	33 093	32 141	32 414
Узбекистан	7 975	8 200	8 200	8 600	8 600	8 700	8 700
Всего	686 831	699 296	694 860	694 184	694 184	698 222	704 865
Переходящие запасы							
Австралия	3 422	3 774	5 424	5 974	5 974	5 717	5 717
Канада	4 907	7 247	10 119	8 047	8 047	7 022	6 722
Китай	54 146	56 937	58 180	62 180	62 180	62 390	63 274
Египет	4 798	4 008	4 608	5 001	5 001	5 001	4 401
ЕС-27	9 637	12 104	11 265	12 056	12 056	12 051	12 961
Индия	24 200	20 200	19 000	16 300	16 300	16 300	16 300
Российская Федерация	5 269	6 180	6 243	6 743	6 743	6 943	8 243
США	19 550	15 365	15 872	14 709	14 709	17 974	18 054
Всего	174 473	178 475	186 679	187 416	187 416	189 542	192 962



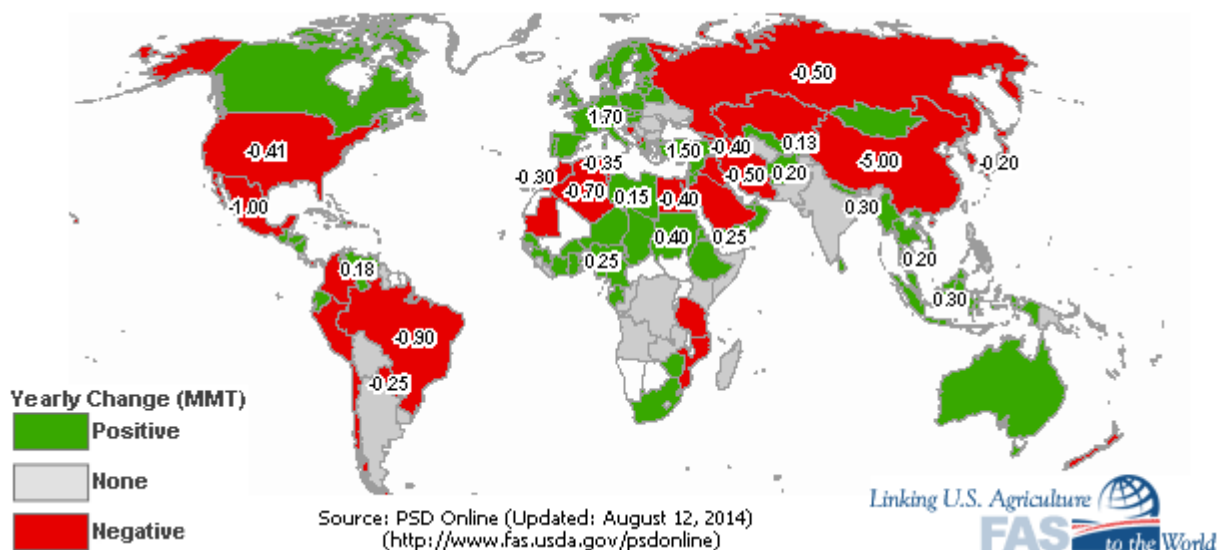
Экспорт пшеницы. 2014/15 МГ (сравнение с 2013/14 МГ)

2014/2015 Wheat Exports (Change from Previous Year)



Импорт пшеницы. 2014/15 МГ (сравнение с 2013/14 МГ)

2014/2015 Wheat Imports (Change from Previous Year)



Мировая торговля пшеницей. тыс. т



	2012/13	2013/14	2013/14 апрель	2013/14 май	2013/14 июнь	2013/14 июль	2013/14 август
Экспорт							
Аргентина	4 000	6 000	3 000	6 500	6 500	6 500	6 500
Австралия	19 000	19 000	19 000	18 500	18 500	19 000	19 000
Канада	18 800	20 000	22 500	21 000	21 000	21 000	21 000
ЕС-27	22 000	22 000	29 000	27 500	27 500	28 000	25 000
Индия	6 805	5 500	6 000	3 500	3 500	3 500	3 000
Казахстан	6 500	9 500	7 500	7 000	7 000	6 000	6 000
Российская Федерация	11 200	17 000	17 500	19 000	19 000	19 500	22 500
Турция	3 300	3 500	4 000	3 200	3 200	3 200	3 200
Украина	7 200	10 000	9 500	8 500	8 500	9 000	9 000
США	27 472	29 937	31 978	25 855	25 855	24 494	25 174
Всего	138 291	154 007	160 886	151 815	151 815	151 609	151 799
Импорт							
Афганистан	1 900	2 000	2 000	1 800	1 800	1 800	2 000
Алжир	6 200	6 000	6 700	6 000	6 000	6 000	6 000
Бангладеш	2 600	3 000	3 300	3 300	3 300	3 300	3 300
Бразилия	7 700	7 500	7 400	6 500	6 500	6 500	6 500
Китай	3 200	9 500	8 500	3 000	3 000	3 000	2 000
Египет	8 500	9 000	10 500	10 800	10 800	10 600	10 100
ЕС-27	5 700	5 000	4 000	5 500	5 500	5 000	5 500
Индонезия	6 900	7 100	7 200	7 300	7 300	7 500	7 500
Иран	6 169	4 000	5 500	4 500	4 500	4 500	5 000
Ирак	3 900	3 200	3 400	3 000	3 000	3 000	3 000
Израиль	1 500	1 700	1 650	1 500	1 500	1 500	1 700
Япония	6 600	6 000	6 200	6 000	6 000	6 000	6 000
Южная Корея	5 500	4 800	4 300	4 200	4 200	4 200	4 200
Мексика	3 900	3 900	4 300	3 700	3 700	3 500	3 500
Марокко	3 600	2 000	2 300	3 000	3 000	3 000	3 000
Нигерия	4 000	4 000	4 200	4 500	230	4 650	4 650
Перу	1 700	1 700	1 750	1 775	1 775	1 775	1 700
Филиппины	3 400	3 800	3 400	3 200	3 200	3 200	3 400
Саудовская Аравия	2 000	3 000	3 200	3 250	3 250	3 250	3 250
ЮАР	1 800	1 900	1 800	1 700	1 700	1 700	1 700
Судан	1 900	1 900	1 900	2 050	2 050	2 300	2 400
Тайланд	1 800	1 900	1 900	2 000	2 000	2 000	2 000
Турция	3 700	3 500	3 900	5 500	5 500	5 500	5 500
США	3 340	3 538	4 627	4 354	4 354	4 354	4 354
Вьетнам	1 900	2 100	1 900	2 100	2 100	2 100	2 100
Йемен	2 900	3 100	3 100	3 200	3 200	3 250	3 350
Всего	144 859	149 233	155 032	149 849	149 849	149 909	149 874



Производство, потребление и переходящие запасы ячменя. тыс. т

	2012/13	2013/14	2013/14 апрель	2013/14 май	2013/14 июнь	2013/14 июль	2013/14 август
Производство							
Алжир	1 500	1 750	1 500	1 500	1 650	1 650	1 650
Аргентина	5 500	4 300	4 750	4 750	3 850	3 850	3 850
Австралия	6 761	7 400	9 600	9 600	8 100	8 100	8 100
Беларусь	2 100	1 700	1 700	1 700	1 400	1 400	2 100
Канада	8 010	9 450	10 250	10 250	7 200	7 000	7 000
Китай	2 350	2 300	2 300	1 500	1 400	1 400	1 550
Эфиопия	1 620	1 632	1 632	1 800	1 800	1 800	1 800
ЕС-27	54 624	59 293	59 711	59 711	55 639	55 869	56 202
Индия	1 620	1 740	1 740	1 740	1 700	1 730	1 730
Иран	3 400	3 400	3 200	3 200	3 200	3 200	3 200
Казахстан	1 500	2 300	2 539	2 539	2 600	2 600	2 600
Марокко	1 200	2 700	2 700	2 700	1 750	1 750	1 750
Российская Федерация	13 952	15 000	15 357	15 389	16 000	16 500	18 500
Турция	5 500	7 300	7 300	7 300	5 800	4 000	4 000
Украина	6 935	7 500	7 561	7 561	7 000	7 800	8 200
США	4 796	4 683	4 683	4 683	4 267	4 080	4 196
Всего	129 672	141 414	145 603	145 240	132 533	131 936	135 650
Потребление							
Алжир	2 000	2 150	2 250	2 250	2 250	2 250	2 250
Австралия	3 100	3 300	3 700	3 300	3 300	3 300	3 300
Беларусь	2 200	1 900	1 900	1 600	1 600	1 600	2 100
Канада	6 800	7 100	7 500	6 800	6 800	6 800	6 800
Китай	4 500	4 600	4 300	4 500	4 500	4 500	4 500
ЕС-27	51 820	52 700	53 700	51 500	51 500	51 000	50 500
Индия	1 525	1 700	1 450	1 750	1 750	1 750	1 750
Иран	4 500	4 200	4 600	4 300	4 300	4 300	4 300
Япония	1 500	1 500	1 500	1 500	1 500	1 500	1 500
Марокко	1 900	2 900	2 900	3 000	3 000	3 000	3 000
Российская Федерация	12 100	12 400	12 800	13 200	13 200	13 200	13 800
Саудовская Аравия	7 925	8 425	8 825	8 725	8 725	8 725	8 325
Турция	6 100	6 850	6 950	6 750	6 750	5 150	6 050
Украина	5 000	5 200	5 200	5 000	5 000	5 200	5 400
США	4 668	5 007	4 682	4 658	4 658	4 442	4 550
Всего	132 190	137 834	141 604	138 332	138 332	136 441	137 849
Переходящие запасы							
Алжир	1 235	1 194	944	742	742	742	742



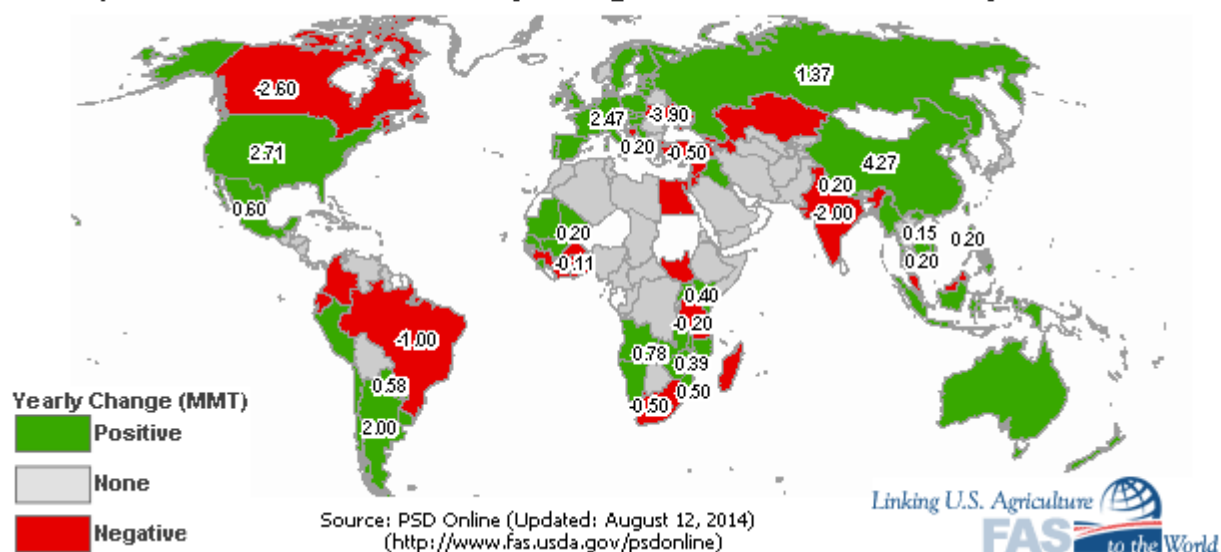
	2012/13	2013/14	2013/14 апрель	2013/14 май	2013/14 июнь	2013/14 июль	2013/14 август
Канада	930	1 958	2 258	983	983	1 208	1 208
ЕС-27	4 388	5 287	5 104	3 939	3 939	4 369	4 907
Иран	1 778	1 478	1 378	1 248	1 248	1 248	1 248
Российская Федерация	650	1 126	1 115	615	615	915	2 215
Саудовская Аравия	2 603	3 378	3 378	2 853	2 853	2 853	3 453
Украина	937	833	894	864	864	1 264	1 264
США	1 748	1 752	1 817	1 796	1 796	1 750	1 758
Всего	19 873	23 793	23 609	18 321	18 321	19 568	22 275

Мировая торговля ячменем. тыс. т

	2012/13	2013/14	2013/14 апрель	2013/14 май	2013/14 июнь	2013/14 июль	2013/14 август
Экспорт							
Аргентина	4 000	2 600	3 000	2 500	2 500	2 500	2 500
Австралия	3 800	4 100	6 000	4 700	4 700	4 700	4 700
Канада	1 500	1 700	1 500	1 200	1 200	800	800
ЕС-27	4 700	6 000	5 700	5 500	5 500	5 800	5 800
Казахстан	200	500	300	400	400	400	400
Российская Федерация	2 300	2 500	2 500	3 500	3 500	3 500	3 800
Украина	2 200	2 200	2 500	2 000	2 000	2 200	2 400
США	193	218	261	218	218	218	218
Всего	19 378	19 978	21 761	22 518	22 518	20 263	20 768
Импорт							
Бразилия	300	400	400	400	400	400	400
Китай	2 200	2 200	2 800	3 000	3 000	3 000	3 000
Колумбия	250	250	250	275	275	275	275
ЕС-27	100	100	100	50	50	50	50
Иран	1 500	1 000	1 000	1 000	1 000	1 000	1 000
Израиль	200	225	300	300	300	300	300
Япония	1 300	1 300	1 300	1 300	1 300	1 300	1 300
Иордания	850	950	950	750	750	650	650
Кувейт	250	250	400	400	400	400	400
Ливия	200	200	400	550	550	550	550
Марокко	250	250	300	600	600	600	600
Российская Федерация	250	300	300	200	200	200	200
Саудовская Аравия	7 800	8 000	9 500	7 500	7 500	7 500	7 500
США	507	544	327	544	544	544	544
Всего	18 943	18 859	21 562	19 929	19 929	20 254	21 054

Производство кукурузы. 2014/15 МГ (сравнение с 2013/14 МГ)

2014/2015 Corn Production (Change from Previous Year)



Производство, потребление и переходящие запасы кукурузы. тыс. т

	2012/13	2013/14	2013/14 апрель	2013/14 май	2013/14 июнь	2013/14 июль	2013/14 август
Производство							
Аргентина	26 500	26 000	24 000	26 000	26 000	26 000	26 000
Бразилия	77 000	70 000	72 000	74 000	74 000	74 000	74 000
Канада	13 060	13 100	14 200	12 500	12 500	11 600	11 600
Китай	205 600	211 000	217 730	220 000	220 000	222 000	222 000
Египет	5 800	5 600	5 600	5 750	5 750	5 750	5 750
ЕС-27	58 539	65 285	64 885	64 647	64 647	65 642	67 046
Индия	21 500	23 000	23 000	22 000	22 000	22 000	21 000
Индонезия	8 000	9 200	9 100	9 200	9 200	9 200	9 200
Мексика	21 500	21 700	21 900	22 500	22 500	22 500	22 500
Нигерия	7 630	7 700	7 700	7 700	7 700	7 700	7 700
Филиппины	7 267	7 350	7 315	7 900	7 900	7 900	7 900
Сербия	3 500	6 000	6 000	6 500	6 500	6 600	6 600
Юж.Африка	12 200	13 000	14 000	13 500	13 500	13 500	13 500
Украина	20 922	29 000	30 900	26 000	26 000	27 000	27 000
США	273 832	355 330	353 715	353 965	353 965	352 060	356 427
Всего	855 048	962 827	973 903	979 078	979 078	980 963	985 394
Потребление							

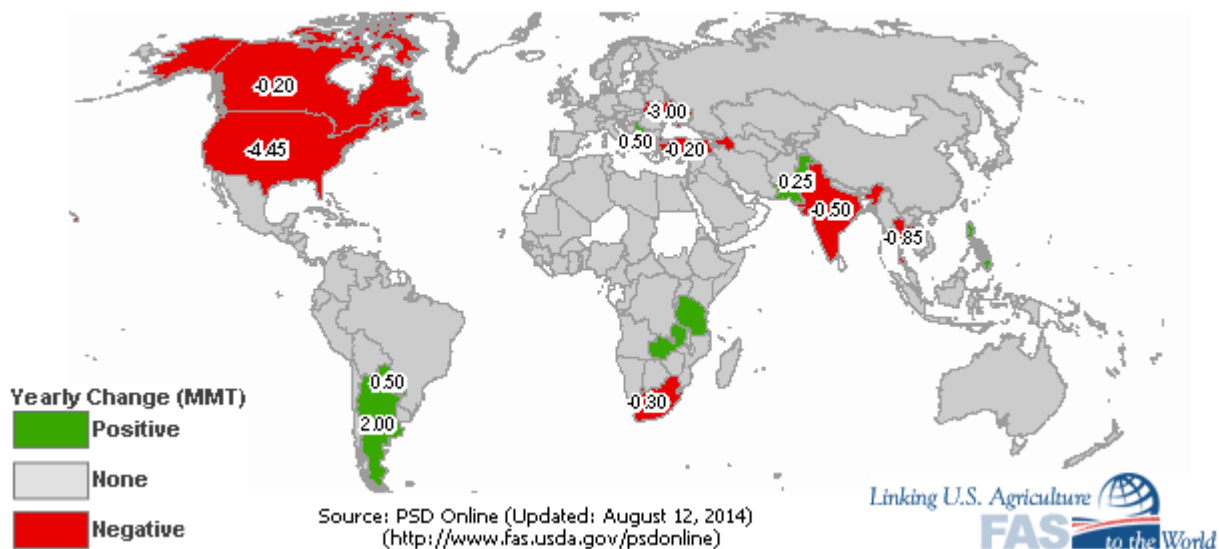


	2012/13	2013/14	2013/14 апрель	2013/14 май	2013/14 июнь	2013/14 июль	2013/14 август
Аргентина	7 600	8 000	8 300	9 000	9 000	9 000	9 000
Бразилия	53 000	55 000	55 000	56 500	56 500	56 500	56 500
Канада	12 100	11 900	12 900	12 200	12 200	12 200	12 200
Китай	207 000	216 000	216 000	222 000	222 000	222 000	222 000
Египет	10 700	11 700	12 000	12 100	12 100	12 200	12 800
ЕС-27	69 000	70 000	74 500	76 000	76 000	76 500	74 500
Индия	16 700	18 900	19 100	20 300	20 300	20 300	19 800
Индонезия	10 600	11 100	11 500	11 900	11 900	11 900	11 900
Япония	14 500	15 500	15 500	16 000	16 000	16 000	16 000
Юж.Корея	8 100	9 100	9 600	9 600	9 600	9 900	9 900
Мексика	27 700	30 500	31 500	32 750	32 750	32 750	32 750
Нигерия	7 800	7 700	7 700	7 800	7 800	7 800	7 800
Филиппины	7 400	7 500	7 600	8 400	8 400	8 400	8 400
Юж.Африка	10 800	11 000	11 200	11 400	11 400	11 400	11 800
США	266 711	293 383	297 194	296 812	296 812	295 542	297 447
Всего	870 709	927 926	944 290	964 323	964 323	965 978	967 033
Переходящие запасы							
Бразилия	12 010	11 810	9 910	11 948	13 250	15 750	15 750
Китай	60 885	67 456	72 200	72 200	78 600	80 360	80 360
ЕС-27	5 476	5 706	5 764	5 464	5 810	6 105	6 926
Иран	1 641	1 421	1 421	1 621	2 086	2 086	2 086
Юж.Корея	1 468	1 340	1 307	1 238	1 216	1 116	1 118
Юж.Африка	3 201	3 226	3 441	3 391	3 341	3 017	2 864
Украина	823	2 673	3 547	3 047	2 891	2 391	2 391
США	18 526	47 941	36 993	33 817	43 851	45 756	45 932
Всего	123 567	164 327	158 470	157 996	181 727	188 052	187 816



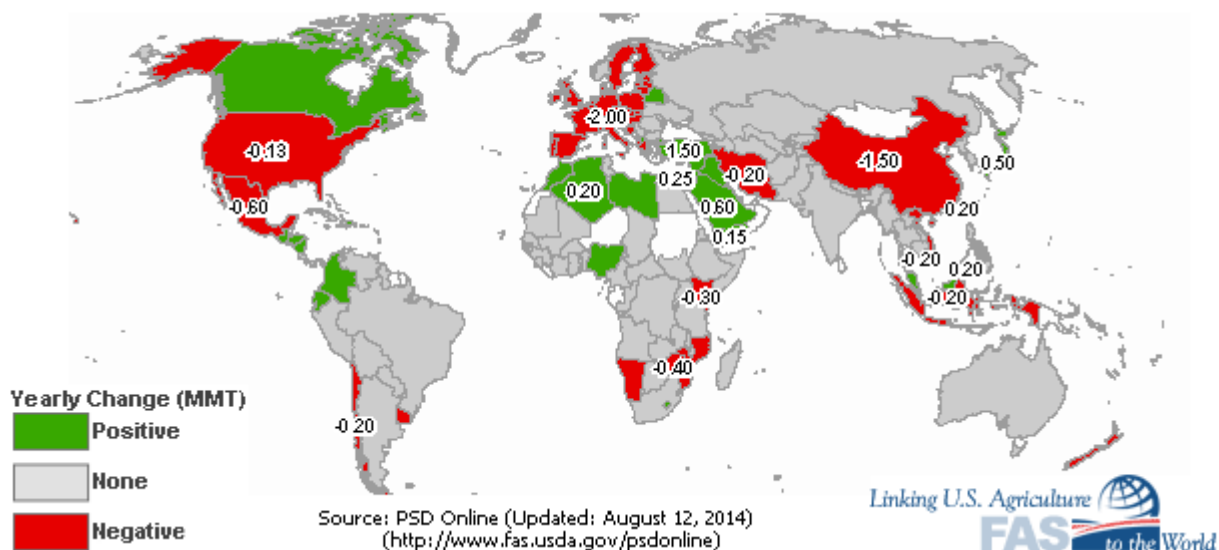
Экспорт кукурузы. 2014/15 МГ (сравнение с 2013/14 МГ)

2014/2015 Corn Exports (Change from Previous Year)



Импорт кукурузы. 2014/15 МГ (сравнение с 2013/14 МГ)

2014/2015 Corn Imports (Change from Previous Year)



Мировая торговля кукурузой. тыс. т

	2012/13	2013/14	2013/14 апрель	2013/14 май	2013/14 июнь	2013/14 июль	2013/14 август
Экспорт							
Аргентина	19 000	18 000	16 000	16 000	16 000	16 000	16 000
Бразилия	22 000	20 000	20 000	20 000	20 000	20 000	20 000
Канада	1 400	1 000	1 500	1 500	1 500	1 000	1 000
ЕС-27	1 500	3 000	2 000	2 000	2 000	2 000	2 000
Индия	4 800	3 500	3 000	2 500	2 500	2 500	2 500
Парагвай	2 100	1 800	1 800	2 300	2 300	2 300	2 300
Россия	2 000	2 500	3 000	3 500	3 500	3 500	3 500
Юж.Африка	1 900	2 000	2 000	2 200	2 200	2 200	2 200
Украина	13 500	18 000	18 500	16 000	16 000	16 000	16 000
США	17 781	35 562	41 277	43 182	43 182	43 182	43 817
Всего	89 896	110 387	114 527	115 722	115 722	115 222	115 857
Импорт							
Алжир	2 800	3 000	3 400	3 500	3 500	3 500	3 600
Бразилия	800	800	800	800	800	800	800
Китай	3 000	7 000	5 000	3 000	3 000	3 000	3 000
Колумбия	3 200	3 900	3 900	4 200	4 200	4 200	4 200
Коста-Рика	750	750	750	750	750	750	750
Куба	850	900	900	900	900	900	900
Доминиканская	1 100	1 200	1 200	1 200	1 200	1 200	1 200
Египет	4 000	5 700	6 500	6 500	6 500	6 500	6 500
ЕС-27	10 500	8 000	12 000	13 000	13 000	13 000	11 000
Индонезия	2 400	2 200	2 800	2 600	2 600	2 600	2 600
Иран	3 500	4 100	4 500	4 800	4 800	4 800	4 800
Израиль	1 200	1 400	1 400	1 500	1 500	1 500	1 500
Япония	14 500	15 500	15 500	16 000	16 000	16 000	16 000
Юж.Корея	8 000	9 000	9 500	9 500	9 500	9 500	9 500
Малайзия	3 100	3 400	3 200	3 400	3 400	3 400	3 400
Мексика	6 500	10 500	11 500	10 900	10 900	10 900	10 900
Марокко	1 900	2 000	2 000	2 000	2 000	2 000	2 000
Перу	1 900	2 100	2 300	2 300	2 300	2 300	2 300
Саудовская	2 100	2 300	2 400	2 500	2 500	2 500	2 900
Сирия	700	700	500	500	500	500	500
Тайвань	4 300	4 300	4 300	4 200	4 200	4 200	4 400
Тунис	800	850	850	850	850	850	850



WWW.GRUN.RU

РОССИЙСКИЙ ЗЕРНОВОЙ СОЮЗ

Вестник №08

	2012/13	2013/14	2013/14 апрель	2013/14 май	2013/14 июнь	2013/14 июль	2013/14 август
Турция	1 300	750	650	1 500	1 500	2 000	2 500
США	4 064	635	889	762	762	762	762
Венесуэлла	2 500	2 600	2 600	2 600	2 600	2 600	2 600
Вьетнам	1 400	1 700	2 000	2 200	2 000	2 000	2 000
Всего	96 701	106 430	111 039	113 414	114 272	114 272	114 222

СОСТОЯНИЕ ЗЕРНОВОГО РЫНКА КАЗАХСТАНА

(Материалы подготовлены информационно-аналитическим Департаментом РЗС по данным Агентства Республики Казахстан по статистике)

Наличие зерновых и бобовых (на зерно) видам культур на 1 августа 2014 г.. т

	Всего	в том числе			
		в сельскохозяйственных предприятиях	в крестьянских или фермерских хозяйствах	в хлебоприемных пунктах и элеваторах	на мелькомбинатах и других предприятиях
Всего зерновые и бобовые культуры	3 411 834	817 188	169 262	1 772 296	653 088
на продовольствие	3 032 562	550 530	125 960	1 733 983	622 089
на семена	86 318	63 938	20 071	2 199	110
на фураж	292 954	202 720	23 231	36 114	30 889
Пшеница	3 015 338	563 514	125 885	1 735 092	590 847
на продовольствие	2 851 715	447 896	100 698	1 726 567	576 554
на семена	64 198	46 906	15 422	1 760	110
на фураж	99 425	68 712	9 765	6 765	14 183
Кукуруза	9 276	4 814	-	199	4 263
на продовольствие	1 277	13	-	-	1 264
на семена	1 311	1 311	-	-	-
на фураж	6 688	3 490	-	199	2 999
Рис	19 751	7 743	1 326	-	10 682
на продовольствие	19 736	7 728	1 326	-	10 682
на семена	15	15	-	-	-
		в том числе			
	Всего	в сельскохозяйственных предприятиях	в крестьянских или фермерских хозяйствах	в хлебоприемных пунктах и элеваторах	на мелькомбинатах и других предприятиях
Ячмень	211 805	133 673	23 109	29 856	25 167
на продовольствие	73 813	43 850	9 857	4 541	15 565
на семена	13 012	9 852	3 006	154	-
на фураж	124 980	79 971	10 246	25 161	9 602
Рожь	20 271	5 926	6 034	699	7 612



на продовольствие	17 870	5 212	4 817	229	7 612
на семена	1 368	621	462	285	-
на фураж	1 033	93	755	185	-
Овес	63 271	44 981	8 376	3 396	6 518
на продовольствие	28 786	18 581	6 028	-	4 177
на семена	4 091	3 659	432	-	-
на фураж	30 394	22 741	1 916	3 396	2 341
Гречиха	15 196	7 677	1 877	146	5 496
на продовольствие	13 949	6 975	1 332	146	5 496
на семена	784	288	496	-	-
на фураж	463	414	49	-	-
Просо	6 145	3 417	511	1 270	947
на продовольствие	4 185	2 689	212	1 250	34
на семена	515	379	136	-	-
на фураж	1 445	349	163	20	913
Смесь колосовых	26 336	25 199	1 029	91	17
на продовольствие	700	-	700	-	-
на семена	10	-	10	-	-
на фураж	25 626	25 199	319	91	17

Экспортные цены на зерновые культуры и муку в долларах за тонну. в т.ч. НДС 0 % (франко-элеватор) на 11.08.2014 года

Наименование станции	пшеница 3 класса. с клейковиной		пшеница 4 класс	пшеница 5 класс	Ячмень	Условия поставки
	23-24%	27-30%	-		2 класс	
	Продажа	Продажа	Продажа	Продажа	Продажа	
ст. Петропавловск (ЮУЖД)	189-199	202-212	179-189	-	157-167	DAP
ст. Сары-агаш	228-238	239-249	215-225	-	177-187	DAP
ст. Луговая	231-241	242-252	217-227	-	181-191	DAP
ст. Тобол	198-208	215-225	194-204	-	201-211	DAP



порт Актау	243-253	255-265	235-245	-	209-219	FOB
ст. Бекабад	268-278	284-294	262-272	-	-	CPT
ст. Хайратон	317-327	334-344	310-320	-	252-262	CPT
ст. Кудукли	314-324	326-336	305-315	-	-	CPT
ст. Сарахс	-	-	-	-	-	-

Массовая уборка большого хлеба на севере республики уже на старте, состояние посевов в целом не вызывает беспокойства. Однако есть некоторые отрицательные моменты. Холодное и дождливое лето этого года не везде позволило вызреть зерновым в полной мере. Кое-где отмечается чрезмерное обилие влаги, которое может вызвать нежелательные болезни растений. Из-за этого начало уборки может быть перенесено на более поздние сроки, что всегда связано с погодными рисками. Зарубежные эксперты также не обнадеживают казахстанских аграриев: 17 млн. - итоговая цифра страды.

ОБЗОР МИРОВЫХ ЦЕН.

Экспортные цены мирового рынка на пшеницу и кукурузу. \$/т

Наименование	Биржа	Условия поставки. страна	09.05.14	06.06.14	03.07.14	08.08.14	Измен к 08.08.14
Фьючерсный рынок							
Пшеница мукомольная	CBOT	США	257.3	227.2	208.7	201.8	-6.9
Пшеница мукомольная	MATIF	Франция	300.5	270.2	250.7	233.7	-17.0
Пшеница кормовая	Liffe	Великобритания	285.8	263.3	226.7	207.7	19.0
Кукуруза желтая	CBOT	США	199.6	180.7	164.2	138.5	-25.7
Кукуруза	MATIF	Франция	259.0	243.5	232.4	207.2	-25.2
Пшеница. руб./т	СПб-Биржа	Россия	-	-	-	-	-
Кукуруза. руб./т	СПб-Биржа	Россия	-	-	-	-	-
Наличный рынок							
HRW	США	CPT/ Gulf	334.6	316.2	302.0	279.0	-23
SRW	США	CPT/ Gulf	284.1	244.1	235.0	222.8	-12.2
Пшеница мукомольная	Франция	FOB	297.6	264.7	247.0	240.6	-6.4
Кукуруза желтая	США	CPT/ Gulf	225.2	207.1	187.2	173.1	-14.1
Пшеница мукомольная	Россия	Black sea	290	280	251	248	-3

SRW – озимая мягкозерная краснозерная пшеница; HRW – озимая твердозерная краснозерная пшеница; Gulf

Торги на Чикагской товарной бирже (CBOT) продовольственной пшеницей SRW. \$/t

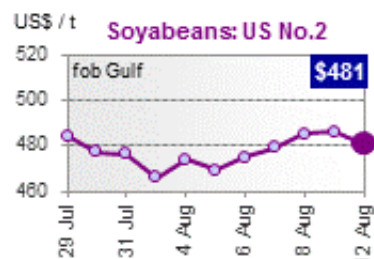
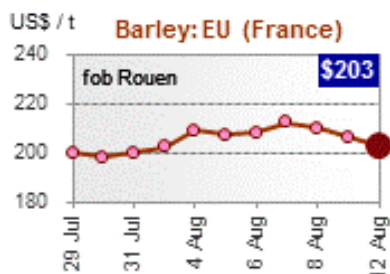
	1-августа	8-августа
"Сент-14"	196.3	201.8
"Дек-14"	203.3	208.0
"Март-14"	210.9	215.0

Общий тренд (фьючерсы на декабрь 2014)

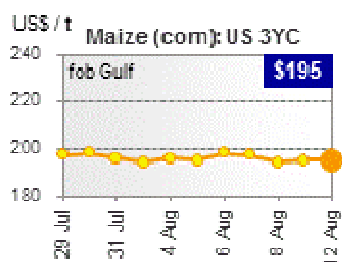
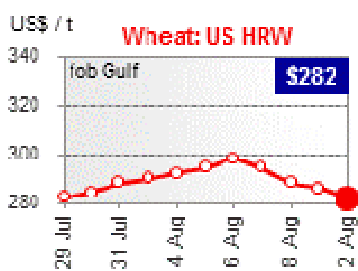


Индексы Международного совета по зерну (ICG) на 2014 г.

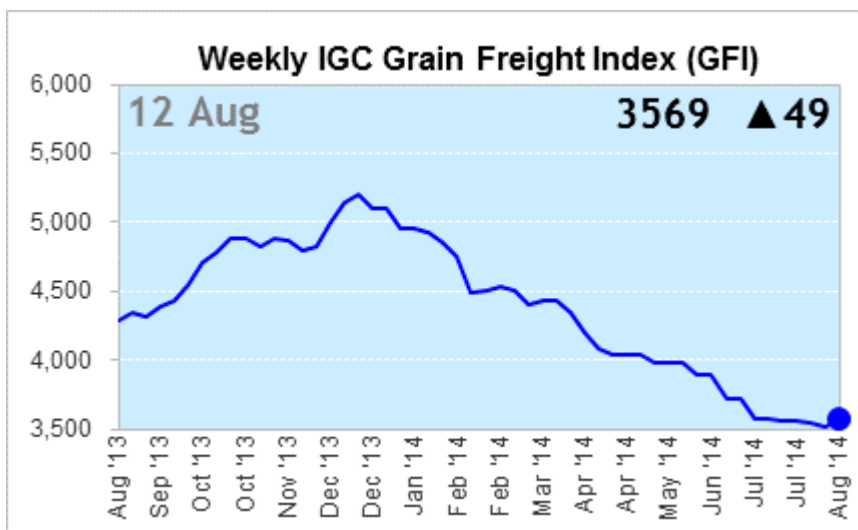
Экспортные цены на ячмень ЕС. \$/t Экспортные цены на соевые бобы
FOB. US # 2. \$/t



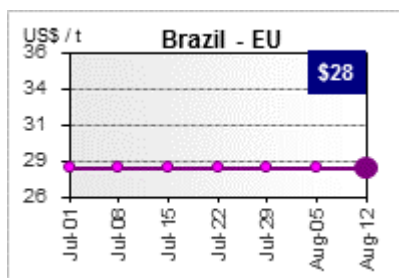
Экспортные цены на пшеницу США. Экспортные цены на кукурузу США
HRWFOB Gulf \$/t FOB Gulf \$/t



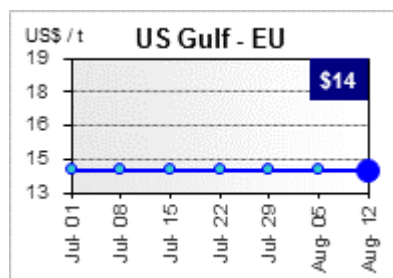
Индекс фрахта



Стоимость фрахта Бразилия – ЕС



США (Мексиканский залив) –ЕС



Обзор цен на американскую пшеницу на 08.08.2014 г.
 (Материал предоставлен Американской пшеничной ассоциацией)

РАЙОН ЭКСПОРТА	ПШЕНИЦА Тип пшеницы содержан ие белка	ЦЕНА_ФОБ* (USD/т)			ЦЕНА ФОБ (USD/т.)								
				изменения за неделю									
		USD/6 уш	USD/6 уш	USD/ мт	авгу ст	сент ябрь	октя брь	нояб рь	дека брь	янва рь	фев раль	Год назад	
Великие Озера	NS/DNS 13.0(14.8)	\$ 7.54	\$0.3	\$1	\$277	\$277	\$278	\$279	\$293	\$283	\$288	\$303	
	NS/DNS 13.5(15.3)	\$ 7.69	\$0.3	\$1	\$282	\$282	\$283	\$285	\$298	\$289	\$293	\$303	
	NS/DNS 14.0(15.9)	\$7.94	\$0.3	\$1	\$292	\$292	\$292	\$294	\$306	\$298	\$302	\$303	
Мексиканский залив	NS/DNS 13.0(14.8)	\$9.09	\$-0.12	\$-5	\$334	\$328	\$334	\$338	\$338	\$352	\$352	\$337	
	NS/DNS 13.5(15.3)	\$9.29	\$-0.07	\$-3	\$341	\$332	\$333	\$343	\$343	\$343	\$338	\$337	
	NS/DNS 14.0(15.9)	\$9.54	\$-0.12	\$-5	\$350	\$335	\$337	\$346	\$346	\$346	\$342	\$337	
	HRW Ord	\$7.74	\$-0.19	\$-7	\$284	\$308	\$308	\$311	\$315	\$315	\$319	\$309	
	HRW 11.5 (13.1)	\$7.79	\$-0.19	\$-7	\$286	\$309	\$309	\$313	\$317	\$317	\$321	\$309	
	HRW 12.0 (13.6)	\$7.79	\$-0.23	\$-7	\$286	\$311	\$311	\$315	\$319	\$319	\$323	\$309	
	HRW 12.5 (14.2)	\$7.84	\$-0.29	\$-10	\$288	\$315	\$315	\$319	\$322	\$322	\$326	\$313	
	SRW	\$6.84	\$0.35	\$13	\$251	\$248	\$248	\$259	\$262	\$262	\$267	\$264	



Северо-Западное Тихоокеанское побережье	NS/DNS 13.0(14.8)	\$8.99	\$-0.07	\$-3	\$311	\$310	\$304	\$327	\$317	\$317	\$320	\$315
	NS/DNS 13.5(15.3)	\$9.19	\$-0.07	\$-3	\$330	\$313	\$308	\$335	\$320	\$320	\$324	\$317
	NS/DNS 14.0(15.9)	\$9.39	\$-0.07	\$-3	\$338	\$317	\$311	\$342	\$324	\$324	\$327	\$321
	HRW Ord	\$7.64	\$-0.09	\$-3	\$345	\$289	\$291	\$289	\$302	\$302	\$304	\$306
	HRW 11.5 (13.1)	\$7.69	\$-0.09	\$0	\$281	\$291	\$293	\$291	\$304	\$304	\$306	\$308
	HRW 12.0 (13.6)	\$7.69	\$-0.09	\$0	\$283	\$293	\$297	\$295	\$308	\$308	\$310	\$309
	HRW 13.0 (14.8)	\$8.09	\$-0.08	\$0	\$287	\$297	\$306	\$306	\$319	\$319	\$321	\$320
	SW	\$7.15	\$-0.00	\$0	\$297	\$272	\$270	\$274	\$274	\$276	\$276	\$290
	SW 9.5 (10.8) max	\$7.25	\$-0.00	\$0	\$285	\$283	\$281	\$285	\$285	\$287	\$287	\$290
	WW	\$7.30	\$-0.00	\$0	\$279	\$277	\$276	\$279	\$279	\$281	\$281	\$292

ПРЕДЛОЖЕНИЕ ОБ ОКАЗАНИИ ЮРИДИЧЕСКИХ УСЛУГ ПО ВЗЫСКАНИЮ СТРАХОВОГО ВОЗМЕЩЕНИЯ

В прошедшие годы сельхозпроизводители активно страховали будущий урожай. Однако, не всегда страховые компании добросовестно относились к своим договорным обязательствам, и реально возмещали сельхозпредприятиями их потери, возникшие в результате непогоды, стихийных бедствий и так далее, если коротко, то в результате наступления страховых случаев. Считаем, что это не справедливо.

Основными причинами отказов в выплате возмещения со стороны страховых компаний являются:

1. Нарушение агротехнологии;
 2. Несвоевременное уведомление страховщика;
 3. Ущерб, по мнению страховщика, причинен в результате причин, имевших место до заключения договора страхования;
 4. Решение страховой компании об отказе основано на заключении экспертов, привлеченных самой страховой компанией;
 5. Иные основания, указанные в договоре страхования или правилах страхования.
- Все указанные случаи отказов страховых компаний могут быть успешно оспорены.

Тема довольно сложная. Часто бывает так, что в результате наступления страхового случая страховая компания выплачивает крестьянину какие-нибудь 10-15 процентов от реального ущерба, и получивший эти деньги остается довольным, прибывая в неведении, что ему по закону причитается в 10 раз больше полученного. Причиной тому служит прежде всего отсутствие квалифицированной юридической помощи. Однако не только мелкие хозяйства терпят убытки, но и крупные сельхозпроизводители тоже страдают от незаконных действий страховых компаний. А причина, по сути та же, недостаток опыта работы в этой специфической области коммерческих отношений. Содержать же сотрудника, специально занимающегося именно этими вопросами, часто бывает накладно. Да и где взять человека с необходимым опытом.

Изучав сложившуюся ситуацию, **Российский Зерновой Союз приступил к организации процесса взыскания страховых выплат со страховых компаний в судебном порядке.**

С этой целью, совместно с компанией ГлавСтрахКонтроль, предлагаем всем участникам Российского Зернового Союза помощь в урегулировании с максимальной выгодой, спорных ситуаций, возникших со страховыми компаниями. К работе по взысканию страховых выплат привлечены высококвалифицированные юристы, специализирующиеся именно в данной области права.

Стандартная стоимость услуг составляет 12% от суммы страхового возмещения, полученного в результате оказания услуг страхователем, но не ниже 800 000 руб.

При этом страхователь оплачивает услуги только после получения возмещения от страховщика.

Одновременно, на дополнительных условиях, РЗС предлагает сопровождение процедуры заключения и исполнения договоров страхования.

Для получения поддержки предлагаем обратиться в **Российский Зерновой Союз к Директору Департамента правового обеспечения Жигулину Вадиму Станиславовичу**, который



WWW.GRUN.RU

РОССИЙСКИЙ ЗЕРНОВОЙ СОЮЗ

Вестник №08

проконсультирует, рассмотрит документы по убыткам и окажет Вам помощь, в случае недобросовестного поведения вашей страховой компании.

Р.т. (499) 975-20-35

Моб. (916)386-75-11

Тел/факс(495) 607-83-79

E-mail: zvs@grun.ru