

ВЕСТНИК

Российского Зернового Союза
№ 09 (263)



Сентябрь 2014

ОГЛАВЛЕНИЕ:

График мероприятий	3
XX Международная конференция	4
Услуги по страхованию	13
Информационно-консультационный центр РЗС	15
Услуга по привлечению финансирования в инвестиционные проекты	19
Глубокая переработка зерна- инвестиционный потенциал России	19
ОБЗОР РОССИЙСКОГО АГРОПРОМЫШЛЕННОГО КОМПЛЕКСА	21
Текущая ситуация в АПК	21
Растениеводство	22
Животноводство	40
Материально-техническое обеспечение	46
Пищевая и перерабатывающая промышленность	48
Состояние зернового рынка России	55
Конъюнктура рынков зерна, муки, круп и масличного рынка	57
Динамика цен по экономическим зонам Российской Федерации	59
ОБЗОР МИРОВОГО РЫНКА ЗЕРНА	65
Состояние зернового рынка Казахстана	78
ОБЗОР МИРОВЫХ ЦЕН	81
Экспортные цены мирового рынка на пшеницу и кукурузу	81
Торги на Чикагской товарной бирже (CBOT) продовольственной пшеницей SRW	82
Индексы международного совета по зерну (ICG)	83
Обзор цен на американскую пшеницу	85
ПРЕДЛОЖЕНИЕ ОБ ОКАЗАНИИ ЮРИДИЧЕСКИХ УСЛУГ	87

Воспроизведение, распространение информации, содержащейся в данном издании, разрешается, по согласованию с правообладателем

**График мероприятий
Российского Зернового Союза
на 2014 г.**

30 сентября	15-е Заседание « Grain Session » Россия, г. Москва, Мин-во с/х РФ
21-24 октября	VIII Международная зерновая торговая конференция « Global Grain Outlook » Турция, г. Анталия
Декабрь	VII Международная конференция « Зерно России 2014 » Россия
11 декабря	16-е Заседание « Grain Session » Россия, г. Москва, Мин-во с/х РФ

*Подробную информацию о предварительной программе,
регистрации и условиях участия в мероприятиях
Вы можете получить по телефонам или электронной почте:*

т/ф.: +7 (495) 607-82-85, +7 (499) 975-53-57;

e-mail: rzs@grun.ru, sau@grun.ru



WWW.GRUN.RU



VIII МЕЖДУНАРОДНАЯ ЗЕРНОВАЯ ТОРГОВАЯ КОНФЕРЕНЦИЯ

Global Grain Outlook 2014

21 - 24 октября 2014

Турция, Анталья

Rixos Premium Belek 5*



При поддержке Министерства сельского хозяйства РФ

Российский Зерновой Союз при поддержке Министерства сельского хозяйства Российской Федерации и Турецкой Федерации мукомольной промышленности проведет **VIII Международную зерновую торговую конференцию «Global Grain Outlook 2014», 21-24 октября 2014 года, Турция, г. Анталья, «Rixos Premium Belek 5*»**

В рамках конференции будет проведен анализ современного состояния и перспектив развития ситуации на мировом рынке зерна, в первую очередь пшеницы. С докладами выступят представители ведущих мировых экспортеров зерна, которые представят свои оценки производства и потенциального экспорта зерна в зарубежные страны, особое внимание, уделяя Турции. Именно эта страна за последние два года стала одним из основных покупателей российского зерна, что обусловило развитие прочных торговых отношений между Турцией и Россией.

Специальный гость VIII Международной зерновой торговой конференции - Абдолрез Аббасиан - секретарь ФАО ООН.

Состоится дискуссия о перспективах развития рынка фрахта, влиянии на конъюнктуру рынка зерна курсовой политики и фьючерсных рынков, управлении рисками в международной торговле зерном. Особый акцент будет поставлен на обсуждение правовых аспектов поставок зерна.



WWW.GRUN.RU

РОССИЙСКИЙ ЗЕРНОВОЙ СОЮЗ

Вестник №09

За семь лет проведения в Международной зерновой торговой конференции суммарно приняли участие около 2 000 представителей из более, чем 30 стран мира, в том числе из России, Украины, Казахстана, США, Великобритании, Швейцарии, Германии, Франции, Турции, Египта, Сирии, Саудовской Аравии, ОАЭ, Иордании, Ливана, Туниса, Алжира и других стран.

Подробную информацию о предварительной программе, регистрации и условиях участия, спонсорской и информационной поддержке конференции Вы можете получить по телефонам или электронной почте:

т./ф.: +7 (495) 607-82-85, +7 (499) 975-53-57;

e-mail: rzs@grun.ru

Генеральный спонсор

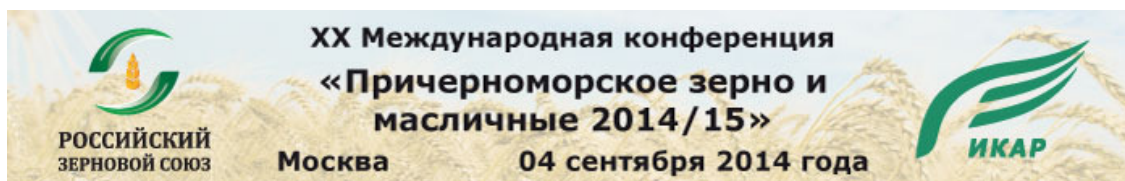


Спонсоры





WWW.GRUN.RU



При поддержке Министерства сельского хозяйства РФ

04 сентября 2014 года

при поддержке

Министерства сельского хозяйства Российской Федерации

состоялась XX Международная конференция «Причерноморское зерно и масличные 2014/15» в отеле «Азимут Москва Олимпик», г. Москва

В работе конференции приняли участие **около 250** представителей из **17** стран мира, в том числе из России, Болгарии, США, Великобритании, Франции, Швейцарии, Турции, Египта, ОАЭ, Ирана, Индии, Сингапура, Малайзии, Литвы, Украины и Казахстана.

Полезным партнером конференции стала компания **«УралКалий»**. Поддержали мероприятие **СЛК «Селезни»** и **ООО «Пивоваренная компания «Балтика»**.

В рамках конференции были рассмотрены проблемы законодательного обеспечения и государственного регулирования функционирования российского рынка зерна, новые тренды развития ситуации на мировых рынках зерна и масличных, качество зерна в новом сезоне и многие другие.

Презентации спикеров конференции доступны в [Личном кабинете](#) участника.

Сессию 1 «Новый сезон: новые проблемы государственного регулирования аграрно-продовольственных рынков» открыл директор, компании «Просперити Кэпитал Менеджмент» **Алексей Кривошапко**, рассказавший в своем докладе о месте России в глобальном разделении рынка продуктов питания. Далее состоялась дискуссия с участием Врио генерального директора ОАО «Объединенная зерновая компания» **Арама Гукасяна** и президента Российского Зернового Союза **Аркадия Злочевского**, где обсуждались предстоящие интервенции.



Позже к участникам присоединился Замминистра сельского хозяйства России **Андрей Волков**, который доложил о проблемах государственного регулирования зерновой отрасли и о планах работы Министерства сельского хозяйства на сезон.



В роли модератора сессии выступил вице-президент Российского Зернового Союза **Александр Корбут**.



Вторая сессия конференции на тему «Ситуация на мировых рынках зерна и масличных: конъюнктура и долгосрочные тренды» ознаменовалась выступлением президента американской аналитической компании AgРесурс (AgResource) **Дэна Басса**. Очередной доклад аналитика, как и каждый год, вызвал настоящий ажиотаж! Следующий спикер переместил аудиторию с американского континента в Старый Свет, а именно во Францию. О последних тенденциях на рынке зерна Франции участникам рассказала президент компании Таллаж-Стратежи Грейнс **Андре Дефо**.



Третья сессия конференции была посвящена причерноморскому рынку зерна и масличных в новом сезоне. Вначале свои прогнозы, оценки и рекомендации высказал генеральный директор Института конъюнктуры аграрного рынка **Дмитрий Рылько**. В своей презентации эксперт наглядно отобразил структуру потребления и предложения зерна по регионам РФ, прогнозы развития ситуации на российском рынке зерна в сезоне 2014/15 с учетом запасов пшеницы у основных стран-экспортеров и многое другое. Вслед за ним выступил еще один признанный аналитик, генеральный директор компании «ПроЗерно» **Владимир Петриченко**, представивший свой взгляд на развитие рыночной ситуации.



Сессия продолжилась выступлением менеджера по работе с клиентами по России «СЖС Восток Лимитед» **Ирины Сарычевой**. Заключительными стали доклады аналитиков из партнерских стран - Казахстана и Украины. **Олжас Жанузаков**, директор представительства АО НК «Продкорпорация», осветил ситуацию на рынке зерна Казахстана, а его коллега, **Сергей Феофилов**, директор АЦ «УкрАгроКонсалт», проанализировал основные тенденции на украинском рынке зерна.





WWW.GRUN.RU

РОССИЙСКИЙ ЗЕРНОВОЙ СОЮЗ

Вестник №09

После третьей сессии состоялся Круглый стол экспертов зернового рынка, где к предыдущему составу участников добавился президент Российского Зернового Союза *Аркадий Злочевский*.



В завершении работы конференции с презентацией строительства маслоналивного терминала в п. Новороссийск выступил *Вадим Прокофьев*, менеджер проектов ОАО «ОЗК».





WWW.GRUN.RU

РОССИЙСКИЙ ЗЕРНОВОЙ СОЮЗ

Вестник №09

Свою работу XX Международная конференция «Причерноморское зерно и масличные 2014/15» завершила коктейлем, где была представлена великолепная палитра вин Официального винного партнера мероприятия – компании **Кубань-Вино**.



Генеральным инфопартнером конференции выступил «Интерфакс», официальным инфопартнером – информагентство «Зерно Он-Лайн». В прессе конференцию освещали такие информационные агентства как Bloomberg, Reuters, РБК-daily, а также «Российская газета», «World Grain» и др. Телевизионное вещание мероприятия осуществлялось т/к «РБК-ТВ».

Полезный партнер



Поддержка конференции



СЕЛЕЗНИ™

БАЛТИКА
Part of the Carlsberg Group

Официальный винный партнер:

Château
TAMAGNE
Château Tamagne





2nd Grain Dinner

Вечером 4 сентября 2014 г. в отеле «Азимут Москва Олимпик» состоялся второй Grain Dinner, на который в качестве именных гостей были приглашены руководители зарубежных и российских зерновых компаний, ведущих производителей зерна, логистических фирм, банков, инвестиционных и страховых компаний, государственных агентств и ведомств, отраслевых ассоциаций. Среди участников 2 Grain Dinner, приуроченного к празднованию 20-летия Российского Зернового Союза, присутствовали заместитель Министра сельского хозяйства России **А.В. Волков**, заместитель Председателя Внешэкономбанка (главный экономист) - член Правления **А.Н. Клепач**, ио министра сельского хозяйства и продовольствия Московской области **Ю.В. Гулин**, заместитель Председателя Правительства, руководитель агропромышленного блока Орловской области **В.Ф. Новиков**, председатель Совета НО «АССАГРОС» **В.А. Семенов**, председатель Совета Союза сахаропроизводителей России **А.Б. Бодин**, президент Национального союза агrostраховщиков **К.Д. Биждов**, директор Департамента международного сотрудничества Минсельхоза России **Д.А. Трефилов**, врио генерального директора ОАО «Объединенная зерновая компания» **А.Э. Гукасян**, заместитель генерального директора ООО «Международная зерновая компания» **Н.С. Демьянов**, председатель Совета директоров ООО «Алтайские мельницы» **В.В. Гачман**, генеральный директор УК «Русский Дом» **О.В. Кананыхин**, генеральный директор ООО «Амурзерно» **Л.Н. Кузнецова**, заместитель генерального директора ОАО «Краснодарзернопродукт» **Е.А. Сидюков**, а также другие лидеры мирового и российского агробизнеса. Ведущим мероприятия стал Генеральный директор ЗАО «Щёлково Агрохим» **С.Д. Каракотов**.

Полезным партнером мероприятия стала компания «УралКалий», поддержали мероприятие – *ООО «Пивоваренная компания «Балтика»* и компания *Кубань-Вино*.

Полезный партнер



Поддержка конференции





WWW.GRUN.RU

РОССИЙСКИЙ ЗЕРНОВОЙ СОЮЗ

Вестник №09



ПЕРСПЕКТИВА

в направлении успеха

ЗАО «ФПС «ПЕРСПЕКТИВА»

1. Мы Вам будем интересны если:

- Вы имеете плохой опыт работы со страховыми компаниями либо недоверие, вызванное рассказами Ваших друзей, коллег и партнеров об их плохом опыте работы со страховыми компаниями;
- Вы имеете хороший опыт работы со страховыми компаниями, но хотели бы узнать о новых видах страхования (в том числе обязательных) и их особенностях;
- Вы заключаете договоры страхования и не понимаете, какие условия в них заложены и каким образом будет происходить выплата страхового возмещения в случае убытка;
- Вам необходимо заключить договор страхования, для чего требуется больше информации, чтобы сделать это правильно,

2. Что нужно сделать чтобы избежать проблем по страхованию:

- обратится к нам по электронной почте, позвонить по телефону или оставить заявку на сайте;
- заключить с нами договор на годовое обслуживание;
- в рамках заключенного договора направлять нам свои вопросы и задания,

3. Что мы предлагаем Вам в рамках заключаемого договора:

- расскажем об особенностях страховых продуктов,
- прочитаем за Вас правила и договоры страховых компаний
- письменно дадим профессиональные разъяснения по их содержанию,
- напишем порядок действий Ваших сотрудников для исполнения требований договоров страхования,



WWW.GRUN.RU

- поможем правильно оформить документы в страховую компанию для подтверждения страхового события,
- поможем отстоять Ваши интересы перед страховой компанией – в досудебном порядке,

4. Сколько это стоит для Вас?

Стоимость годового обслуживания по страхованию составляет 10 124 руб, в год, что в пересчете на месяц составляет 844 рублей,

Указанная цена действительна до 31 мая 2014 года,

5. Сколько раз можно обращаться к нам по заключенному договору?

Количество обращений в рамках данного договора - НЕ ОГРАНИЧЕНО!

6. Краткая информация о нас: размещена на сайте компании, в разделе «Контакты»,

Наши специалисты имеют профессиональный опыт работы в финансах сельского хозяйства, а также в страховании от 5 до 22 лет,

7. Информацию о наших партнерах Вы можете посмотреть в разделе «Познакомим с партнерами» официального сайта,

8. Свяжитесь с нами:

Тел: 8(495) 374-6-376

Email: perspektiva@fps-p.ru

Сайт: www.fps-p.ru



ИНФОРМАЦИОННО-КОНСУЛЬТАЦИОННЫЙ ЦЕНТР РЭС

КРЕДИТОВАНИЕ, ФИНАНСИРОВАНИЕ

Экспортно-Импортных операций
Инвестиционных проектов
Развития бизнеса

СОПРОВОЖДЕНИЕ ИНВЕСТ-ПРОЕКТОВ

ЛИЗИНГ, СТРАХОВАНИЕ, ОЦЕНКА

Наш опыт и налаженные связи с российскими и зарубежными финансовыми институтами и фондами позволяют привлекать необходимые механизмы и профильных инвесторов для реализации многих проектов,



В перечень наших возможностей традиционно входят проекты в области производства и переработки сельскохозяйственной продукции и, конечно же, мы с удовольствием рассмотрим интересные проекты по следующим направлениям:

- Добыча полезных ископаемых,
- Индустрия строительных материалов,
- Информационные системы и услуги,
- Металлургия и машиностроение,
- Недвижимость, гостиничный и рекреационный бизнес,
- Нефтепереработка и нефтехимия,
- Переработка сельхоз, продукции, Пищевая и легкая промышленность,
- Предприятия ЖКХ,
- Обеспечение электронной, промышленной и солнечной энергетики,
- Расширение торговой сети,
- Транспортная инфраструктура,
- Упаковочная промышленность,
- Фарма и биотехнологические производства,
- Энергетика и др,

Информационно-Консультационный Центр РЭС

+7 (495) 607-83-79 ikc@grun.ru

WWW.GRUN.RU/IKC



Эксклюзивный лизинг на технику

NEW HOLLAND и CASE

Состав Партнеров Информационно-Консультационного Центра РЗС (**ИКЦ РЗС**) пополнила группа компаний "**CNH Capital**",

"**CNH Capital**"* – лизинговая компания, предлагающая эксклюзивные финансовые решения покупателям техники **CASE** и **New Holland (CNH)**,

Высокое качество услуг, специальные условия и максимальная лояльность к клиентам, позволили компании **CNH Capital** стать надежным партнером для покупателей известных брендов во всем мире,

За 2013 год Клиентами **CNH Capital** стали более 200 лизингополучателей, многие из них обращались за финансированием повторно,

В рамках сотрудничества с ИКЦ РЗС запланирована разработка новых финансовых продуктов, внедрение которых позволит сделать приобретение сельхозтехники более доступным,

Дополнительную информацию можно получить обратившись в **ИКЦ РЗС** (www.grun.ru/ikc , +7 499 975 23 70, ikc@grun.ru) или к Дилерам **CASE** и **New Holland** в вашем регионе,

**Бренд «CNH Capital» в России представлен ООО «ДеЛаге Ланден Лизинг»,*



WWW.GRUN.RU

**«Комбайн New Holland CX6090 на специальных условиях:
Финансирование в рублях под 8,75% годовых
Обращайтесь к Вашим Дилерам New Holland»**



Закажите Комбайн CX6090 у своего Дилера:

Научно-технический центр (Ставрополь): 8-800-1005-805
Агро-Мастер (Омск): +7(3812)55-15-17
Росагросервис (Уфа): +7(347)276-46-09
СпецТрансИнжиниринг (Самара): +7(846)996-24-27
АгроФлагман (Новосибирск): +7(383)293-18-16

ПРАЙМ Машинери (Химки): +7(495)221-35-39
Супертехника (Ростов-на-Дону): +7 (863)219-22-54
АГРО-ТОН (Московск. обл.) +7(495)580-63-73
Агро-Инвест (Тюмень): +7 (3452)49-07-74



- Финансирование предоставляется Компанией CNH Capital (ООО «ДеЛеге Ланден Лизинг»)
- Ставка 8,75% годовых рассчитана для финансирования на срок 4 года, и аванс 20%
- Количество машин ограничено, срок действия программы до 31.03.2014



WWW.GRUN.RU

CNH CAPITAL



**ЭКСКЛЮЗИВНОЕ ПРЕДЛОЖЕНИЕ ОТ ПАРТНЕРА
РОССИЙСКОГО ЗЕРНОВОГО СОЮЗА
"CNH CAPITAL"
ФИНАНСИРОВАНИЕ ТРАКТОРОВ
NEW HOLLAND СЕРИИ Т8 НА СПЕЦИАЛЬНЫХ УСЛОВИЯХ¹
САМОЕ ВЫГОДНОЕ ПРЕДЛОЖЕНИЕ ЭТОЙ ВЕСНЫ**

Любой трактор серии Т8 может быть профинансирован по одной из специальных программ ²



T8,330



T8,360



T8,390

Для тех, кто к новому сезону ищет возможности увеличить парк техники или заменить устаревшую, производитель New Holland и CNH Capital подготовили специальные финансовые предложения,

Воспользуйтесь сегодня одной из двух лизинговых программ и приобретайте **мощный, экономичный, маневренный, надежный и удобный в эксплуатации трактор на выгодных для Вас условиях,**

I. Программа «Субсидированный лизинг»

- Финансирование под 9% годовых в Рублях³
- Аванс по программе: от 15% стоимости трактора
- Срок Финансирования: от 12 до 60 месяцев

II. Программа «Льготный период»

- Льготные платежи в течение первых 6-ти месяцев
- Аванс по программе: от 15% стоимости трактора
- Срок Финансирования: от 12 до 48 месяцев
- Ежемесячный платеж: от 100 000 тысяч рублей первые 6 месяцев

КОЛИЧЕСТВО МАШИН ПО АКЦИИ ОГРАНИЧЕНО!

Узнавайте подробные условия финансирования у официального дилера New Holland в вашем регионе или в Российском Зерновом Союзе,

¹ Финансирование предоставляется ООО «ДЛЛ Лизинг»

² Необходимо получить Одобрение Кредитного Комитета ООО «ДЛЛ Лизинг»

³ Расчетная ставка годовых (эквивалентная банковской ставке), на примере проекта сроком финансирования 4 года и авансовым платежом 20%,

Глубокая переработка зерна - инвестиционный потенциал России

РЗС подготовил отчёт об исследовании – «Глубокая переработка зерна – инвестиционный потенциал России»,

Исследование проводилось в течение нескольких месяцев и охватило мировой опыт производства продукции глубокой переработки и ее практического применения в крупнейших странах мира,

Справка, На горизонте ближайших десяти лет при дальнейшей модернизации зернового хозяйства России рост внутреннего потребления и увеличение экспорта не будут успевать за темпами прироста производства зерновых культур, На фоне многолетнего структурного кризиса российской зернопереработки, имеющей устойчивый переизбыток производственных мощностей, существует объективная необходимость дальнейшего развития технологической цепочки, - глубокой переработки зерна (ГПЗ),

Внедрение ГПЗ даст толчок развитию отрасли промышленной биотехнологии и повышению инвестиционной капитализации (проекты оцениваются до 200 млн, Евро),

Развитие в России ГПЗ позволит производить высокотехнологичные продукты, спрос на которые устойчиво растет как на внутреннем, так и на мировом: высокобелковые кормовые добавки, кормовые дрожжи, кукурузный и пшеничный глютен, модифицированные крахмалы, глюкозо-фруктозные сиропы, заменители сахара, кристаллическая глюкоза, аминокислоты и органические кислоты,

Цель исследования – оценить практическую необходимость развития отрасли глубокой переработки зерна (ГПЗ) в России, перспективы инвестиционной привлекательности и экономическое обоснование реализации такого рода проектов,

Следующий этап - специалисты РЗС прорабатывают конкретные рекомендации для потенциальных инвесторов по реализации проектов ГПЗ с учетом региональной и продуктовой специфики,



В результирующем документе проработаны вопросы по направлениям:

- Перспективы развития ситуации в сегменте мирового и российского рынка ГПЗ,
- SWOT анализ привлекательности инвестиций в ГПЗ,
- Анализ конкурентной среды на рынке ГПЗ и ключевые факторы успеха,
- Правильный выбор сегмента рынка, базовой технологии и компании-поставщика,
- Оптимальный выбор места дислокации объекта как с точки зрения доступности зернового сырья, так и - готовности местной инфраструктуры,
- Доступ к "дешевому" финансированию,
- Стратегические альтернативы инвестирования в ГПЗ,
- Статистические данные,
- Россия, Производство основных видов продукции в натуральном выражении в 1997-2012 гг,
- Мировой импорт и экспорт за 1997-2011 гг, по товарным позициям: лизин, инулин, лимонная и аскорбиновая кислота, клейковина, крахмал пшеничный, кукурузный, картофельный, маниоковый, глутамат натрия, декстрины и прочие модифицированные крахмалы, глюкоза и сироп глюкозы,
- Основные мировые экспортеры и импортеры по этим видам продукции,

Партнерство - заинтересованные организации приглашаются к сотрудничеству,

Для заказа разработанного документа и исследовательских работ просьба обращаться к Директору информационно-аналитического департамента Булавину Рудольфу Евгеньевичу,

Тел,+7 499 975 26 16, e-mail:bulavin@grun.ru



ОБЗОР РОССИЙСКОГО АГРОПРОМЫШЛЕННОГО КОМПЛЕКСА

ТЕКУЩАЯ СИТУАЦИЯ В АПК

(Материалы подготовлены информационно-аналитическим
Департаментом РЗС по данным ФТС, Росстата)

Объем производства продукции сельского хозяйства всех сельхозпроизводителей (сельхозорганизации, крестьянские (фермерские) хозяйства, население) в июле 2014г. в действующих ценах, по предварительной оценке, составил 423,8 млрд.рублей, в январе-июле 2014г. - 1552,7 млрд.рублей.



Растениеводство

К 19 августа 2014г., по данным Минсельхоза России, зерновые и зернобобовые культуры в хозяйствах всех категорий обмолочены на площади 21,6 млн.гектаров (на 4,7% больше, чем к этому времени год назад), что составляет 46,4% посевов зерновых и зернобобовых культур.

Зерна намолочено 66,3 млн.тонн (в первоначально оприходованном весе), что на 25,1% больше, чем к этому времени в предыдущем году, в том числе пшеницы - 44,7 млн.тонн (на 23,7% больше).

Средний сбор зерна с гектара в целом по России выше уровня предыдущего года. В Краснодарском крае с гектара намолочено по 55,5 центнера (50,8 центнера к этому времени в предыдущем году), Ставропольском крае - 38,9 центнера (30,2 ц), Ростовской области - 30,8 центнера (22,0 ц), Курской - 45,0 центнера (38,0 ц), Воронежской - 32,6 центнера (25,8 ц), Волгоградской - 21,4 центнера (17,2 ц), Саратовской - 18,3 центнера (16,1 ц), Орловской - 41,2 центнера (34,1 ц), Белгородской - 44,7 центнера (35,4 ц), Тамбовской области - 33,5 центнера (30,6 ц).



**ХОД УБОРКИ УРОЖАЯ ЗЕРНОВЫХ И ЗЕРНОБОБОВЫХ КУЛЬТУР
В ХОЗЯЙСТВАХ ВСЕХ КАТЕГОРИЙ
на 19 августа**

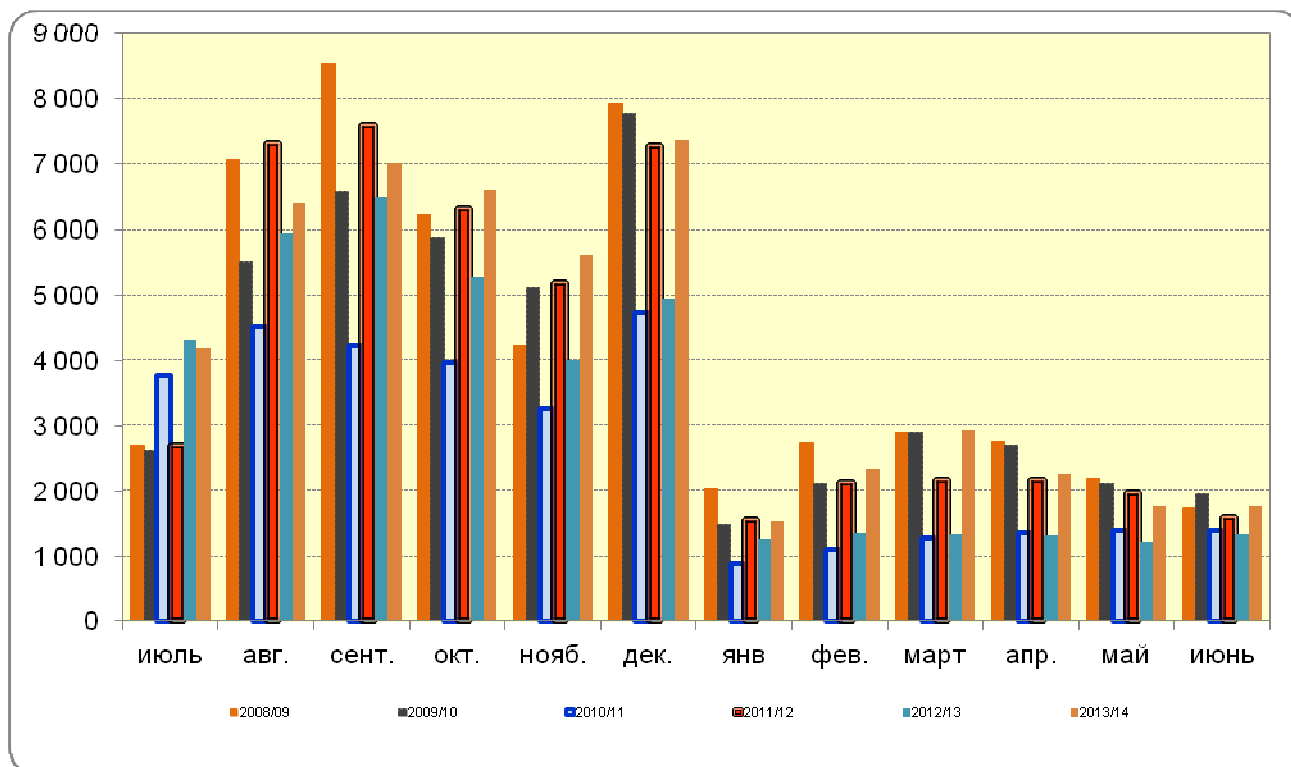
млн.гектаров

	2014г.	2014г. к 2013г.		Справочно
		+, -	%	2013г.
Обмолочено зерновых и зернобобовых культур	21,6	0,9	104,7	20,7
в % к площади посева	46,4			44,3
Намолочено зерна (в первоначально оприходованном весе) всего, млн.тонн	66,3	13,3	125,1	53
с 1 га, центнеров	30,6	5	119,5	25,6
в том числе пшеницы:				
всего, млн.тонн	44,7	8,5	123,7	36,2
с 1 га, центнеров	35	5,7	119,5	29,3

1) По данным Минсельхоза России.

РЕАЛИЗАЦИЯ ЗЕРНОВЫХ КУЛЬТУР

Динамика отгрузок зерновых и зернобобовых культур (с кукурузой) сельскохозяйственными организациями в 2008/09 – 2013/14 МГ. тыс. т

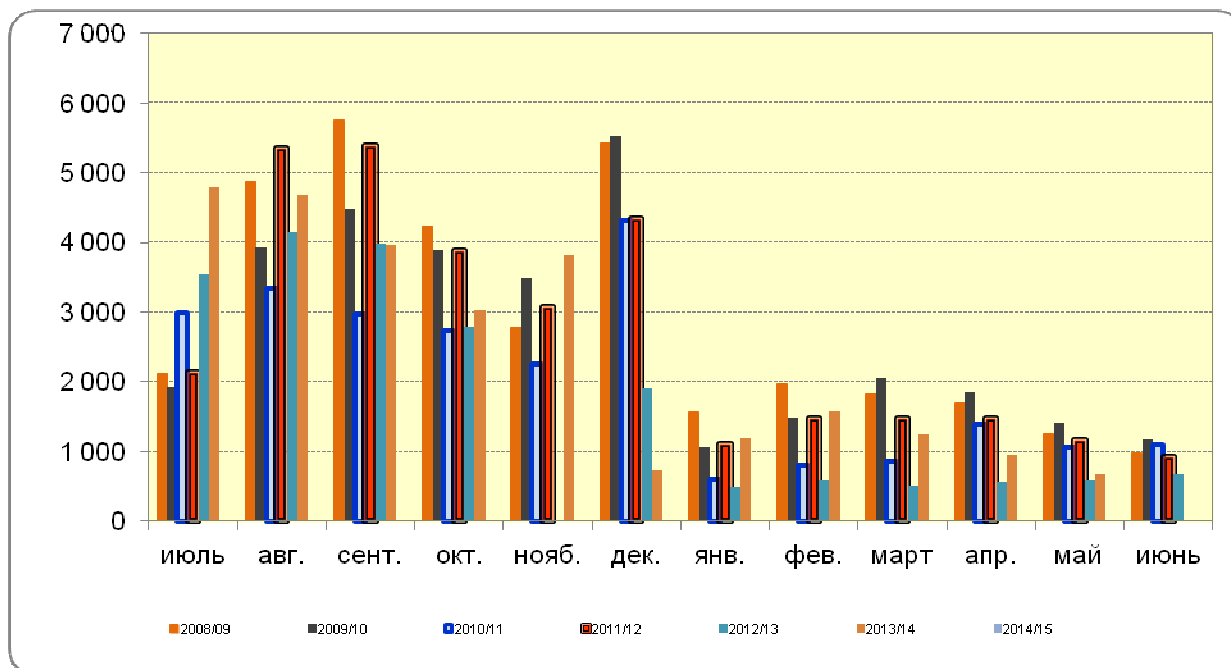


Отгружено зерновых и зернобобовых культур (включая кукурузу) (в весе после доработки) сельхозорганизациями. т

	июль 2013 года	июль 2014 года	2014 в % к 2013	январь - июль 2013 года	январь - июль 2014 года	2014 в % к 2013
РФ всего. в том числе:	3 938 995	4 967 114	126.1	11 434 682	17 123 552	149.8
ЦФО	1 191 204	1 150 593	96.6	3 408 356	5 002 393	146.8
СЗФО	4 644	5 354	115.3	64 062	100 374	156.7
ЮФО	1 528 666	2 129 485	139.3	3 066 391	4 774 665	155.7
СКФО	718 488	1 078 439	150.1	1 482 685	2 356 105	158.9
ПФО	314 403	370 335	117.8	1 558 078	2 165 338	139.0
УФО	48 592	60 481	124.5	537 232	614 839	114.4
СФО	122 463	165 617	135.2	1 216 842	2 014 696	165.6
ДФО	10 535	6 810	64.6	101 036	95 142	94.2



Динамика отгрузок пшеницы сельскохозяйственными организациями в 2008/09 – 2013/14 МГ. тыс. т



Отгружено пшеницы в весе после доработки сельхозорганизациями. т

	июль 2013 года	июль 2014 года	2014 в % к 2013	январь - июль 2013 года	январь - июль 2014 года	2014 в % к 2013
РФ. всего в том числе:	3 082 232	3 957 542	128.4	6 408 226	10 318 488	161.0
ЦФО	964 391	919 180	95.3	1 667 169	2 667 281	160.0
СЗФО	1 106	2 818	254.9	31 606	37 463	118.5
ЮФО	1 325 643	1 782 459	134.5	1 995 176	3 081 117	154.4
СКФО	505 915	904 647	178.8	816 755	1 578 545	193.3
ПФО	169 349	218 159	128.8	715 317	1 220 234	170.6
УФО	33 483	37 724	112.7	351 468	403 873	114.9
СФО	79 478	91 195	114.7	795 983	1 311 903	164.8
ДФО	2 867	1 359	47.4	34 753	18 070	52.0

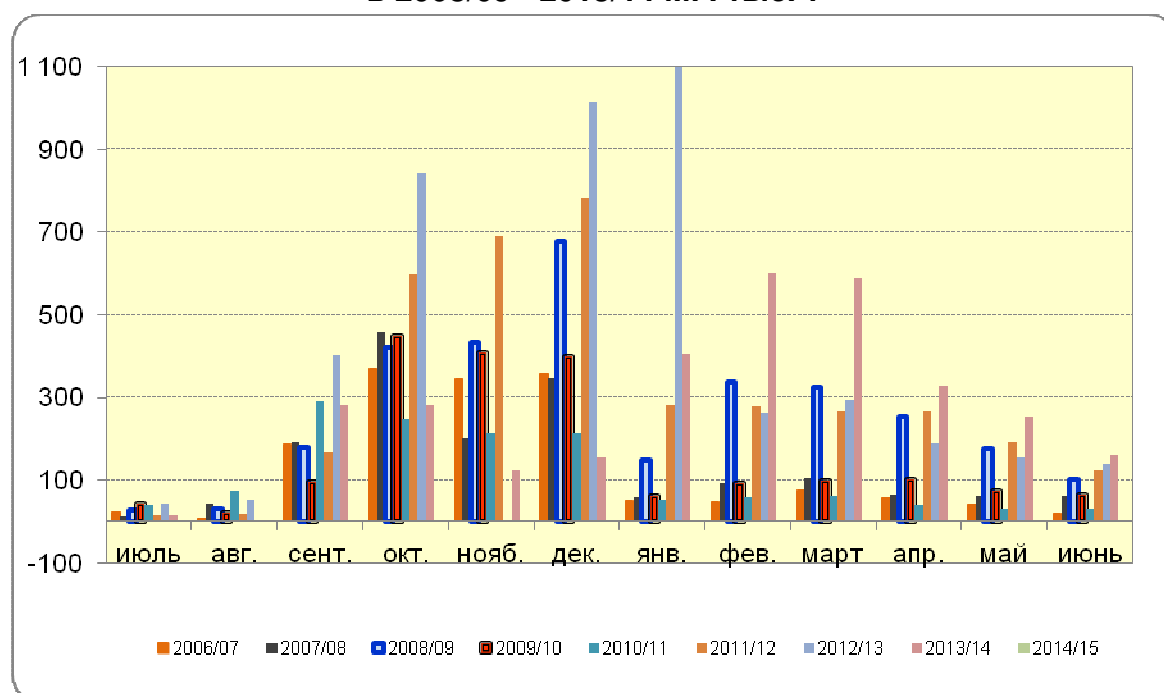


Отгружено пшеницы в июле 2014 г. т

	июль 2013 года	июль 2014 года	2014 в % к 2013
РОССИЙСКАЯ ФЕДЕРАЦИЯ	3 082 232	3 957 542	128.4
Белгородская область	257 230	271 701	105.6
Брянская область	3 839	8 456	220.3
Владимирская область	111	275	248.2
Воронежская область	209 695	135 050	64.4
Ивановская область	1	52	...
Калужская область	433	490	113.1
Костромская область	23	117	510.0
Курская область	211 490	192 539	91.0
Липецкая область	61 816	49 009	79.3
Московская область	361	975	269.8
Орловская область	90 293	131 809	146.0
Рязанская область	25 672	17 602	68.6
Смоленская область	340	473	139.0
Тамбовская область	91 519	80 386	87.8
Тверская область	96	23	23.8
Тульская область	11 356	30 193	265.9
Ярославская область	117	31	26.1
г. Москва			

За июль 2014 года сельхозорганизациями РФ реализовано 3 957 542 т пшеницы

Динамика отгрузок кукурузы на зерно сельскохозяйственными организациями в 2008/09 - 2013/14 МГ. тыс. т





Отгружено кукурузы на зерно сельхозорганизациями. т

	июль 2013 года	июль 2014 года	2014 в % к 2013	январь - июль 2013 года	январь - июль 2014 года	2014 в % к 2013
РФ. всего в том числе:	35 640	81 784	229.5	1 268 464	2 409 184	189.9
ЦФО	13 759	46 465	337.7	448 887	1 039 428	231.6
С-ЗФО	1 058	913	86.3	7 149	28 712	401.6
ЮФО	11 923	20 450	171.5	414 496	722 018	174.2
С-КФО	1 877	4 776	254.5	310 021	431 797	139.3
ПФО	3 724	6 185	166.1	57 583	131 888	229.0
УФО		617		20	6 122	...
СФО		1		0	144	...
ДФО	3 298	2 378	72.1	30 308	49 076	161.9

Отгружено кукурузы за июль 2014 г. т

	июль 2013 года	июль 2014 года	2014 в % к 2013
РОССИЙСКАЯ ФЕДЕРАЦИЯ	35 640	81 784	229.5
Белгородская область	3 521	2 973	84.4
Брянская область	1 716	548	31.9
Владимирская область			
Воронежская область	4 663	3 477	74.6
Курская область	1 348	20 519	...
Липецкая область	617	15 595	...
Московская область	294		
Орловская область	1 020	1 781	174.6
Рязанская область	144	722	502.5
Смоленская область			
Тамбовская область	424	828	195.5
Тульская область	13	23	172.5

Отгружено подсолнечника на зерно сельхозорганизациями. т

	июль 2013 года	июль 2014 года	2014 в % к 2013	январь - июль 2013 года	январь - июль 2014 года	2014 в % к 2013
РФ. всего в том числе:	43 309	98 834	228.2	1 448 257	1 989 616	137.4
ЦФО	14 192	26 396	186.0	446 046	520 791	116.8
ЮФО	14 535	29 473	202.8	454 712	727 142	159.9
СКФО	84	279	330.8	98 766	55 846	56.5
ПФО	11 944	36 204	303.1	394 528	575 945	146.0
УФО	90	309	344.2	655	3 009	459.3
СФО	2 464	6 173	250.6	53 507	106 883	199.8

О НАЛИЧИИ ЗЕРНА НА 1 АВГУСТА 2014 ГОДА

К началу августа 2014г. в сельскохозяйственных, заготовительных и перерабатывающих организациях Российской Федерации имелось 30,3 млн.тонн зерна, или на 5,1 млн.тонн (на 20,6%) больше, чем на 1 августа 2013 года.

По сравнению с 1 августа 2013г. запасы зерна в сельскохозяйственных организациях увеличились на 4,0 млн.тонн (на 23,5%), в заготовительных и перерабатывающих организациях - на 1,1 млн.тонн (на 14,4%).

Кроме того, в Крымском федеральном округе в сельскохозяйственных организациях (без малых предприятий), крестьянских (фермерских) хозяйствах, а также в заготовительных и перерабатывающих организациях к началу августа 2014г. имелось в наличии 575,7 тыс.тонн зерна, что на 61,6 тыс.тонн (на 12,0%) больше по сравнению с соответствующей датой предыдущего года.

Изменение запасов зерна в организациях страны характеризуется следующими данными:

	На 1 августа 2014г.			Справочно на 1 июля 2013г. тыс.тонн
	млн. тонн	в % к		
		1 августа 2013г.	1 июля 2014г.	
Наличие зерна	30.3	120.6	в 2.7р.	25.2
в том числе: в сельскохозяйственных организациях ¹⁾	21.1	123.5	в 3.8р.	17.1
в заготовительных и перерабатывающих организациях	9.2	114.4	167.7	8.1

¹⁾без субъектов малого предпринимательства

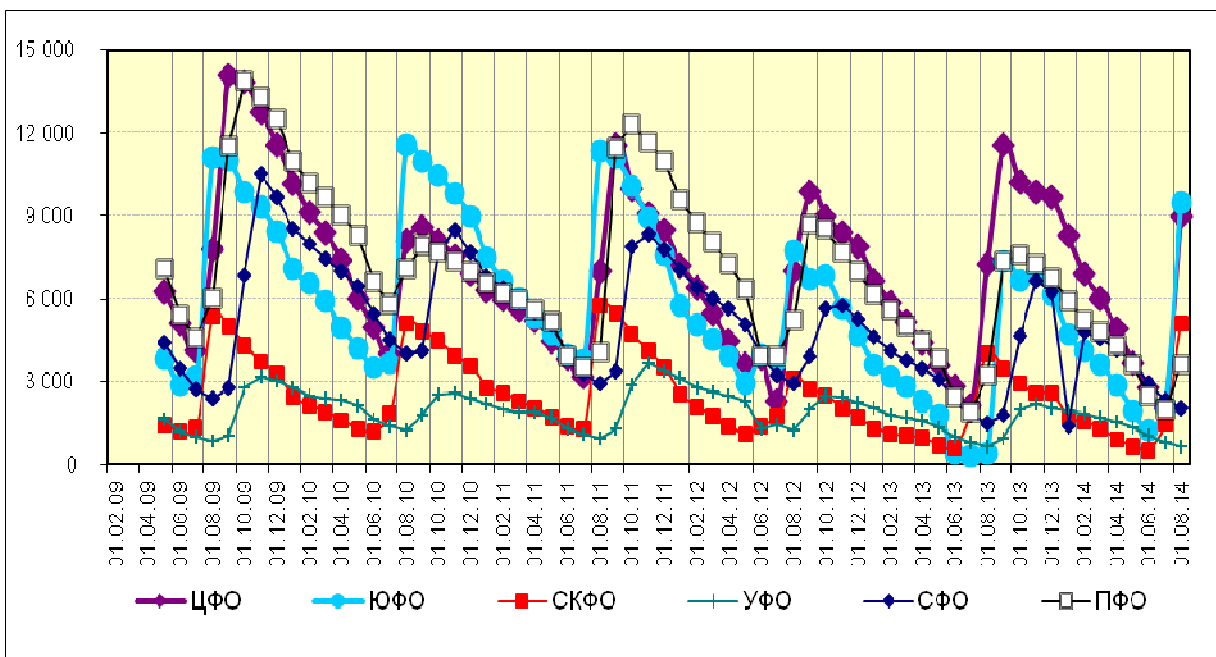


По данным заготовительных и перерабатывающих организаций, имеющиеся запасы зерна по видам культур в этих организациях сложились следующим образом:

	На 1 августа 2014г.				Справочная 1 августа 2013г. тыс.тонн
	тыс.тонн	в % к			
		итогу	1 августа 2013г.	1 июля 2014г.	
Зерно	9240	100.0	114.4	167.7	8075
в том числе: пшеница	7319	79.2	115.4	192.9	6340
из нее пригодная на продовольственные цели	5309	57.5	111.8	173.2	4749
рожь	575	6.2	116.1	133.1	496
из нее пригодная на продовольственные цели	450	4.9	108.9	130.5	412
просо	17	0.2	в 3.1р.	149.9	5
гречиха	32	0.3	73.5	77.0	43
рис	7	0.1	34.7	57.6	22
кукуруза	263	2.9	86.2	64.7	306
ячмень	870	9.4	118.1	130.1	736
овес	108	1.2	191.0	93.2	57
прочие зерновые культуры	49	0.5	69.2	192.5	70



Наличие зерна в сельскохозяйственных, заготовительных и перерабатывающих организациях по федеральным округам РФ в 2009-2014 гг., тыс. т



Наличие зерна на 1 августа 2014г. по субъектам Федерации. тыс. тонн

	Наличие зерна	В том числе		В % к 1 июня 2013г.
		в сельскохозяйственных организациях	в заготовительных и перерабатывающих организациях	
Российская Федерация	30353.3	21113.2	9240.1	120.6
Центральный федеральный округ	9008.2	6763.1	2245.1	123.6
Белгородская область	1737.7	1312.6	425.1	107.0
Брянская область	255.3	248.0	7.3	в 2.3р.
Владимирская область	35.7	13.7	22.0	155.2



Воронежская область	1345.8	1034.3	311.5	117.7
Ивановская область	5.1	4.0	1.1	92.7
Калужская область	55.5	21.8	33.7	139.1
Костромская область	2.7	1.0	1.7	135.0
Курская область	1503.5	1053.7	449.8	121.4
Липецкая область	988.9	777.7	211.2	109.8
Московская область	129.0	42.3	86.7	129.8
Орловская область	1278.4	1180.3	98.1	177.3
Рязанская область	403.2	212.7	190.5	99.4
Смоленская область	45.2	30.6	14.6	140.4
Тамбовская область	783.5	615.3	168.2	123.8
Тверская область	10.7	5.9	4.8	49.8
Тульская область	290.6	199.8	90.8	в 2.0р.
Ярославская область	83.9	8.0	75.9	83.6
г.Москва	53.3	1.2	52.1	126.0
Северо-Западный федеральный округ	383.7	212.8	170.9	97.1
Республика Карелия	5.4	0.8	4.6	84.4
Республика Коми	5.8	5.8	-	94.4
Архангельская область	0.6	0.6	-	166.6
Вологодская область	37.4	9.2	28.2	111.6
Калининградская область	32.7	32.4	0.3	в 2.4р.
Ленинградская область	148.0	129.0	19.0	73.0
Мурманская область	2.4	-	2.4	44.9
Новгородская область	35.6	23.7	11.9	186.4
Псковская область	11.6	11.3	0.3	175.8
г.Санкт-Петербург	104.2	-	104.2	103.0
Южный федеральный округ	9436.9	6753.3	2683.6	116.1



Республика Адыгея	66.7	38.2	28.5	111.4
Республика Калмыкия	73.6	66.8	6.8	111.9
Краснодарский край	4578.5	3748.9	829.6	109.0
Астраханская область	15.7	0.6	15.1	в 3.9р.
Волгоградская область	1323.0	845.7	477.3	105.0
Ростовская область	3379.2	2052.9	1326.3	133.2
Северо- Кавказский федеральный округ	5111.5	4149.7	961.8	127.9
Республика Дагестан	85.9	10.2	75.7	84.8
Республика Ингушетия	22.6	22.6	-	101.5
Кабардино- Балкарская Республика	43.9	41.1	2.8	65.1
Карачаево- Черкесская Республика	34.9	29.3	5.6	100.6
Республика Северная Осетия - Алания	19.7	18.3	1.4	184.1
Чеченская Республика	48.7	48.4	0.3	62.6
Ставропольский край	4855.8	3979.8	876.0	131.9
Приволжский федеральный округ	3605.5	2156.0	1449.5	113.5
Республика Башкортостан	163.8	106.6	57.2	74.8
Республика Марий Эл	33.7	20.9	12.8	101.8
Республика Мордовия	167.6	78.7	88.9	110.5
Республика Татарстан	574.1	317.5	256.6	89.5
Удмуртская Республика	66.4	19.6	46.8	78.7
Чувашская Республика	51.2	19.9	31.3	147.1



Пермский край	48.5	26.4	22.1	103.4
Кировская область	57.6	48.5	9.1	74.7
Нижегородская область	223.1	124.7	98.4	135.0
Оренбургская область	674.8	304.5	370.3	115.9
Пензенская область	333.7	237.8	95.9	157.6
Самарская область	347.1	235.9	111.2	130.5
Саратовская область	658.7	488.3	170.4	132.5
Ульяновская область	205.3	126.8	78.5	123.5
Уральский федеральный округ	650.1	241.1	409.0	104.9
Курганская область	102.4	30.8	71.6	84.7
Свердловская область	88.3	47.9	40.4	119.2
Тюменская область	146.0	111.3	34.7	95.7
Челябинская область	313.5	51.2	262.3	115.3
Сибирский федеральный округ	2050.8	764.5	1286.3	138.3
Республика Алтай	0.3	0.3	-	...
Республика Бурятия	1.7	1.7	-	41.1
Республика Тыва	0.4	0.4	-	в 2.4р.
Республика Хакасия	4.0	4.0	-	56.3
Алтайский край	721.8	150.4	571.4	137.4
Забайкальский край	19.4	17.0	2.4	81.2
Красноярский край	475.5	224.7	250.8	154.5
Иркутская область	101.3	40.8	60.5	114.6
Кемеровская область	32.2	31.8	0.4	61.6
Новосибирская область	314.1	180.4	133.7	145.8
Омская область	335.7	81.2	254.5	148.4
Томская область	44.5	31.9	12.6	136.5
Дальневосточный федеральный округ	106.6	72.7	33.9	124.2
Республика Саха	1.4	0.3	1.1	87.5



(Якутия)				
Камчатский край	1.8	-	1.8	в 3.1р.
Приморский край	33.2	32.0	1.2	90.2
Хабаровский край	11.2	2.1	9.1	в 7.5р.
Амурская область	58.1	37.6	20.5	133.6
Сахалинская область	0.2	-	0.2	38.8
Еврейская авт.область	0.7	0.7	-	59.0

Наличие зерновых и зернобобовых культур в сельскохозяйственных организациях (без субъектов малого предпринимательства) на конец месяца. тонн.

	Зерновые и зернобобовые культуры (включая кукурузу)			из них:					
				Пшеница			Кукуруза на зерно в полной спелости		
	июль 2013 года	июль 2014 года	2014 в % к 2013	июль 2013 года	июль 2014 года	2014 в % к 2013	июль 2013 года	июль 2014 года	2014 в % к 2013
РОССИЙСКАЯ ФЕДЕРАЦИЯ	17 094 020	21 113 210	123.5	13 075 907	16 331 806	124.9	153 837	343 073	223.0
ЦФО	5 002 819	6 763 081	135.2	3 726 193	4 931 644	132.4	68 953	204 952	297.2
Белгородская область	1 063 891	1 312 594	123.4	759 485	803 423	105.8	18 600	72 948	392.2
Брянская область	100 446	247 956	246.9	64 680	113 592	175.6	7 470	74 656	999.4
Владимирская область	9 102	13 676	150.3	5 919	10 628	179.6			
Воронежская область	915 396	1 034 346	113.0	666 815	740 345	111.0	7 156	11 064	154.6
Ивановская область	3 996	3 955	99.0	2 359	3 132	132.8			
Калужская область	12 391	21 840	176.3	6 248	12 182	195.0			
Костромская область	789	988	125.2	507	251	49.4			
Курская область	847 310	1 053 742	124.4	634 118	751 320	118.5	5 316	13 910	261.7
Липецкая область	657 220	777 731	118.3	505 513	629 329	124.5	18 306	9 083	49.6
Московская область	14 559	42 281	290.4	5 244	34 253	653.2	2 182	2 034	93.2
Орловская область	617 386	1 180 337	191.2	502 834	986 817	196.3	4 575	6 719	146.9
Рязанская	164 039	212 688	129.7	134 351	190 700	141.9	1 428	2 371	166.0



	Зерновые и зернобобовые культуры (включая кукурузу)			из них:					
				Пшеница			Кукуруза на зерно в полной спелости		
	июль 2013 года	июль 2014 года	2014 в % к 2013	июль 2013 года	июль 2014 года	2014 в % к 2013	июль 2013 года	июль 2014 года	2014 в % к 2013
область									
Смоленская область	14 401	30 596	212.5	6 444	18 890	293.2			
Тамбовская область	490 783	615 326	125.4	362 073	466 198	128.8	3 836	12 107	315.6
Тверская область	8 980	5 947	66.2	2 541	1 938	76.3			
Тульская область	73 756	199 819	270.9	62 530	163 305	261.2	84	61	72.7
Ярославская область	7 473	8 024	107.4	4 287	4 721	110.1			
г. Москва	901	1 234	136.9	247	618	250.2			
С-З Ф О	222 010	212 773	95.8	34 855	66 766	191.6		3 976	
Республика Карелия	923	770	83.5						
Республика Коми	6 136	5 793	94.4	5 572	5 269	94.6			
Архангельская область	344	572	166.6	76	4	4.8			
Архангельская область (кроме Ненецкого автономного округа)	344	572	166.6	76	4	4.8			
Вологодская область	10 567	9 230	87.3	70	368	525.6			
Калининградская область	5 667	32 351	570.9	3 500	20 113	574.6		3 976	
Ленинградская область	184 220	129 029	70.0	18 725	25 254	134.9			
Новгородская область	7 608	23 710	311.7	1 724	7 034	408.0			
Псковская область	6 546	11 317	172.9	5 187	8 724	168.2			
Ю Ф О	5 944 839	6 753 297	113.6	5 074 855	5 848 428	115.2	38 872	61 548	158.3
Республика Адыгея	37 949	38 223	100.7	33 849	32 890	97.2	108	27	24.7
Республика Калмыкия	59 368	66 843	112.6	48 869	55 961	114.5			
Краснодарский край	3 416 218	3 748 921	109.7	2 952 771	3 245 371	109.9	26 524	48 757	183.8
Астраханская область	238	618	259.8	61	59	96.9			
Волгоградская область	817 643	845 744	103.4	687 191	734 589	106.9	7 511	8 173	108.8
Ростовская область	1 613 423	2 052 948	127.2	1 352 115	1 779 559	131.6	4 729	4 591	97.1
С-К Ф О	3 381 807	4 149 717	122.7	2 938	3 604 591	122.7	3 719	15 218	409.2



	Зерновые и зернобобовые культуры (включая кукурузу)			из них:					
				Пшеница			Кукуруза на зерно в полной спелости		
	июль 2013 года	июль 2014 года	2014 в % к 2013	июль 2013 года	июль 2014 года	2014 в % к 2013	июль 2013 года	июль 2014 года	2014 в % к 2013
				930					
Республика Дагестан	17 293	10 238	59.2	13 845	7 596	54.9			
Республика Ингушетия	22 285	22 625	101.5	8 770	16 054	183.1			
Кабардино-Балкарская Республика	52 595	41 105	78.2	34 726	26 121	75.2	547	832	152.2
Карачаево-Черкесская Республика	24 803	29 319	118.2	18 669	16 938	90.7	14	8 313	...
Республика Северная Осетия-Алания	9 179	18 276	199.1	5 422	12 351	227.8			
Чеченская Республика	68 210	48 390	70.9	47 088	37 632	79.9	12	60	505.9
Ставропольский край	3 187 442	3 979 763	124.9	2 810 411	3 487 898	124.1	3 146	6 013	191.1
П Ф О	1 859 884	2 155 988	115.9	979 545	1 461 181	149.2	20 468	36 251	177.1
Республика Башкортостан	147 426	106 554	72.3	23 194	34 100	147.0		2 315	
Республика Марий Эл	26 066	20 898	80.2	16 319	10 754	65.9			
Республика Мордовия	73 357	78 715	107.3	49 242	60 602	123.1	769	953	124.0
Республика Татарстан	370 420	317 471	85.7	160 935	173 364	107.7	4 859	18 099	372.5
Удмуртская Республика	40 995	19 617	47.9	12 760	7 738	60.6			
Чувашская Республика	19 338	19 947	103.2	10 769	11 537	107.1		12	
Пермский край	26 408	26 425	100.1	9 918	10 048	101.3			
Кировская область	73 088	48 487	66.3	8 672	6 523	75.2		22	...
Нижегородская область	83 642	124 652	149.0	50 717	90 366	178.2	112	2 322	...
Оренбургская область	246 337	304 481	123.6	110 381	145 353	131.7	5 699	7 517	131.9
Пензенская область	124 309	237 810	191.3	109 747	214 396	195.4	434	1 097	252.8
Самарская область	155 076	235 891	152.1	124 892	195 974	156.9	224	33	14.5
Саратовская область	367 406	488 274	132.9	224 803	401 963	178.8	6 318	3 393	53.7
Ульяновская область	106 016	126 766	119.6	67 195	98 461	146.5	2 053	490	23.9
У Ф О	211 779	241 130	113.9	84 511	97 073	114.9	1 286	3 067	238.5
Курганская	16 575	30 778	185.7	8 869	21 454	241.9			



	Зерновые и зернобобовые культуры (включая кукурузу)			из них:					
				Пшеница			Кукуруза на зерно в полной спелости		
	июль 2013 года	июль 2014 года	2014 в % к 2013	июль 2013 года	июль 2014 года	2014 в % к 2013	июль 2013 года	июль 2014 года	2014 в % к 2013
область									
Свердловская область	37 336	47 911	128.3	10 485	16 179	154.3	993	1 435	144.5
Тюменская область	112 905	111 268	98.6	46 843	37 696	80.5		3	
Челябинская область	44 963	51 172	113.8	18 314	21 744	118.7	293	1 629	556.0
С Ф О	412 264	764 521	185.4	233 002	314 579	135.0	82	1 045	...
Республика Алтай	4	271	...						
Республика Бурятия	4 045	1 664	41.1	1 192	258	21.6			
Республика Тыва	162	387	238.5	162	387	238.5			
Республика Хакасия	4 505	4 019	89.2	340	513	151.2			
Алтайский край	57 996	150 437	259.4	27 346	36 281	132.7		516	...
Забайкальский край	18 600	16 952	91.1	13 423	7 672	57.2			
Красноярский край	106 188	224 737	211.6	65 680	121 743	185.4	9		
Иркутская область	32 495	40 800	125.6	12 364	16 465	133.2			
Кемеровская область	21 268	31 798	149.5	12 104	10 862	89.7			
Новосибирская область	100 623	180 425	179.3	66 230	68 954	104.1	73	529	724.1
Омская область	46 933	81 150	172.9	25 466	39 380	154.6			
Томская область	19 445	31 883	164.0	8 696	12 064	138.7			
Д Ф О	58 618	72 704	124.0	4 017	7 544	187.8	20 456	17 016	83.2
Республика Саха (Якутия)	302	266	88.3	51	1	2.7			
Приморский край	34 684	31 989	92.2	1 088	2 909	267.3	9 874	5 130	52.0
Хабаровский край	591	2 135	361.4		331		12		
Амурская область	21 847	37 611	172.2	2 878	4 302	149.5	9 941	11 886	119.6
Еврейская автономная область	1 195	704	59.0				629		



**Остаток продукции в сельскохозяйственных организациях,
не относящихся к субъектам малого предпринимательства на 1 июля 2014г.т**

	Масличные культуры	в том числе подсолнечник
РФ всего. в том числе:	379 393	138 865
ЦФО	68 434	43 167
Белгородская область	17 317	15 008
Брянская область	2 873	4
Владимирская область	33	
Воронежская область	10 222	7 161
Ивановская область	3	
Калужская область		
Костромская область		
Курская область	6 004	388
Липецкая область	25 888	19 359
Московская область	20	
Орловская область	1 050	745
Рязанская область	2 056	189
Смоленская область	2 057	
Тамбовская область	675	315
Тверская область	66	
Тульская область	170	
СЗФО	9 145	
Калининградская область	9 027	
Ленинградская область	1	
Псковская область	118	
ЮФО	95 450	20 833
Республика Адыгея	1 790	
Республика Калмыкия	62	1
Краснодарский край	39 046	8 175
Волгоградская область	13 476	8 426
Ростовская область	41 075	4 231
СКФО	79 974	1 460
Кабардино-Балкарская Республика	52	
Республика Северная Осетия-Алания	423	
Чеченская Республика	154	
Ставропольский край	79 346	1 460
ПФО	76 815	58 522
Республика Башкортостан	3 652	3 637
Республика Марий Эл	18	



	Масличные культуры	в том числе подсолнечник
Республика Мордовия	24	24
Республика Татарстан	12 989	11 957
Удмуртская Республика	30	
Чувашская Республика	35	
Пермский край	158	
Кировская область	278	
Нижегородская область	717	
Оренбургская область	31 590	29 110
Пензенская область	2 174	595
Самарская область	5 297	1 093
Саратовская область	16 153	9 990
Ульяновская область	3 699	2 115
УФО	5 888	3 567
Курганская область	131	108
Свердловская область	844	
Тюменская область	1 059	
Челябинская область	3 855	3 459
СФО	18 212	11 310
Республика Хакасия	639	637
Алтайский край	9 166	8 778
Забайкальский край		
Красноярский край	3 225	1
Иркутская область	1	
Кемеровская область	704	
Новосибирская область	907	209
Омская область	3 522	1 685
Томская область	50	
ДФО	25 475	6
Приморский край	3 185	
Хабаровский край	23	
Амурская область	18 267	
Еврейская автономная область	4 001	

ЖИВОТНОВОДСТВО

На конец июля 2014г. поголовье крупного рогатого скота в хозяй-ствах всех сельхозпроизводителей, по расчетам, составляло 20,5 млн.голов (на 1,8% меньше по сравнению с аналогичной датой предыдущего года), из него коров - 8,7 млн. (на 2,6% меньше), свиней - 20,5 млн. (на 0,5% больше), овец и коз - 27,5 млн.голов (на 1,2% больше).

В структуре поголовья скота на хозяйства населения приходилось 45,9% поголовья крупного рогатого скота, 21,6% свиней, 45,8% овец и коз (на конец июля 2013г. - соответственно 46,2%, 24,9%, 46,1%).

В сельскохозяйственных организациях на конец июля 2014г. по сравнению с соответствующей датой 2013г. сократилось поголовье крупного рогатого скота на 3,0%, коров - на 3,7%, овец и коз - на 2,8%, поголовье свиней выросло на 5,9%, птицы - на 3,4%.

В январе-июле 2014г. в хозяйствах всех категорий, по расчетам, произведено скота и птицы на убой (в живом весе) 6,4 млн.тонн, молока - 18,4 млн.тонн, яиц - 24,2 млрд.штук.

В сельскохозяйственных организациях в июле 2014г. по сравнению с июлем 2013г. производство скота и птицы на убой (в живом весе) выросло на 5,6% (в июле 2013г. по сравнению с июлем 2012г. - на 16,3%), молока - на 3,7% (сократилось на 4,9%), яиц - увеличилось на 3,6% (снизилось на 2,8%).

Надои молока на 1 корову в сельскохозяйственных организациях в январе-июле 2014г. составили 3231 килограмм против 3004 килограммов в соответствующем периоде 2013г., яйценоскость кур-несушек - 178 штук яиц против 179 штук год назад.

В январе-июле 2014г. в структуре производства скота и птицы на убой (в живом весе) отмечалось увеличение удельного веса производства свиней на убой по сравнению с январем-июлем 2013 года.

В январе-июле 2014г. рост производства скота и птицы на убой (в живом весе) имел место в сельхозорганизациях 53 субъектов Российской Федерации, молока - 42 субъектов, на долю которых приходилось соответственно 76,6% и 72,4% общего объема их производства.



Сводные данные о состоянии животноводства РФ по сельскохозяйственным предприятиям.

	июль 2013 года	июль 2014 года	2014 в % к 2013	январь - июль 2013 года	январь - июль 2014 года	2014 в % к 2013
Произведено скота и птицы на убой (в живом весе) - всего. тыс. тонн	672.8	710.5	105.6	4593.8	4921.3	107.1
в том числе:						
крупного рогатого скота	73.5	70.5	95.9	509.1	498.5	97.9
свиней	215.3	235.3	109.3	1399.7	1582.3	113.0
овец и коз	1.9	1.8	95.2	12.9	13.4	104.2
птицы	381.3	402.2	105.5	2664.1	2818.3	105.8
других видов скота	0.8	0.7	93.9	7.9	8.7	109.8
Валовой надой молока. тыс. тонн	1299.0	1346.9	103.7	8520.1	8647.9	101.5
Надоено молока в расчете на 1 корову молочного стада. кг	457	497	108.8	3004	3231	107.6
Получено куриных яиц. млн. штук	2529.1	2620.4	103.6	18595.8	18189.4	97.8
Средняя яйценоскость 1 курицы-несушки. штук	26	25	96.2	179	178	99.4
Поголовье скота и птицы на конец отчетного периода. тыс. голов						
крупного рогатого скота	9068.1	8799.7	97.0			
в том числе коров	3599.7	3467.2	96.3			



	июль 2013 года	июль 2014 года	2014 в % к 2013	январь - июль 2013 года	январь - июль 2014 года	2014 в % к 2013
свиней	14679.7	15550.6	105.9			
овец и коз	5362.2	5214.5	97.2			
лошадей	367.6	356.0	96.9			
птицы	392499.0	406004.0	103.4			
Крымский Федеральный округ¹⁾						
Произведено скота и птицы на убой (в живом весе) - всего, тыс. тонн	9.3	8.4	90.3	57.6	57.8	100.5
в том числе:						
крупного рогатого скота	0.4	0.3	73.7	2.9	2.7	95.5
свиней	1.1	1.2	105.6	7.4	8.2	109.9
овец и коз	0.02	0.01	69.6	0.1	0.1	63.6
птицы	7.7	6.9	89.0	47.1	46.9	99.4
Валовой надой молока, тыс. тонн	2.1	1.9	88.6	14.7	12.8	87.1
Получено яиц, млн. штук	10.2	11.9	116.6	85.3	96.1	112.7
Поголовье скота и птицы на конец отчетного периода, тыс. голов						
крупного рогатого скота	23.3	18.0	77.3			
в том числе коров	5.6	5.0	88.8			
свиней	87.1	91.6	105.2			
овец и коз	21.0	14.4	68.3			
птицы	4618.6	4800.8	103.9			

Поголовье скота и птицы на 1 августа в сельскохозяйственных организациях по федеральным округам РФ. тыс. голов

	Крупный рогатый скот			в том числе коровы			Свиньи			Птица		
	2013	2014	2014 в % к 2013	2013	2014	2014 в % к 2013	2013	2014	2014 в % к 2013	2013	2014	2014 в % к 2013
РФ, всего в том числе:	9068.1	8799.7	97.0	3599.7	3467.2	96.3	14679.7	15550.6	105.9	392499.0	406004.0	103.4
ЦФО	2093.3	2115.5	101.1	857.1	848.3	99.0	7737.9	8361.1	108.1	124155.4	129440.3	104.3
СЗФО	555.5	542.0	97.6	249.9	242.4	97.0	922.8	1087.8	117.9	43881.1	43587.9	99.3
ЮФО	708.2	672.8	95.0	274.2	258.5	94.3	672.6	686.3	102.0	30586.6	29752.8	97.3
СКФО	371.5	351.9	94.7	155.9	151.8	97.3	230.3	230.9	100.3	15075.5	17582.0	116.6



	Крупный рогатый скот			в том числе коровы			Свиньи			Птица		
	2013	2014	2014 в % к 2013	2013	2014	2014 в % к 2013	2013	2014	2014 в % к 2013	2013	2014	2014 в % к 2013
ПФО	3022.4	2896.6	95.8	1138.6	1089.7	95.7	2429.1	2426.1	99.9	82082.3	88583.4	107.9
УФО	539.6	509.7	94.5	225.8	211.8	93.8	909.8	989.3	108.7	43312.6	45510.1	105.1
СФО	1639.3	1582.0	96.5	643.1	611.3	95.1	1619.1	1625.8	100.4	45179.1	42840.7	94.8
ДФО	138.3	129.2	93.4	55.2	53.5	96.9	158.2	143.2	90.5	8226.4	8706.7	105.8

Производство молока в сельскохозяйственных организациях РФ. тыс. т

	июль 2013 года	июль 2014 года	2014 в % к 2013	январь - июль 2013 года	январь - июль 2014 года	2014 в % к 2013
РФ. всего в том числе:	1299.0	1346.9	103.7	8520.1	8647.9	101.5
ЦФО	336.0	345.7	102.9	2229.9	2233.7	100.2
СЗФО	116.3	123.1	105.9	807.6	823.0	101.9
ЮФО	86.2	85.8	99.5	582.4	584.3	100.3
СКФО	32.2	32.6	101.3	207.1	211.1	101.9
ПФО	412.2	434.6	105.4	2725.2	2791.1	102.4
УФО	86.5	90.3	104.4	586.9	601.7	102.5
СФО	213.1	219.2	102.8	1291.2	1320.8	102.3
ДФО	16.6	15.6	94.1	89.8	82.2	91.6

Производство куриных яиц в сельскохозяйственных организациях РФ. млн. штук

	июль 2013 года	июль 2014 года	2014 в % к 2013	январь - июль 2013 года	январь - июль 2014 года	2014 в % к 2013
РФ. всего в том числе:	2529.1	2620.4	103.6	18595.8	18189.4	97.8
ЦФО	516.4	548.7	106.3	3746.8	3727.3	99.5
СЗФО	351.7	345.2	98.1	2528.7	2386.8	94.4
ЮФО	197.7	179.3	90.7	1434.2	1362.8	95.0
СКФО	31.8	31.7	99.5	273.7	233.1	85.2
ПФО	644.3	667.5	103.6	4832.7	4653.4	96.3
УФО	317.6	345.2	108.7	2288.5	2349.3	102.7
СФО	403.2	425.0	105.4	2979.2	2948.4	99.0
ДФО	66.5	77.9	117.2	512.0	528.3	103.2

**Отгружено (передано) продукции собственного производства
сельхозорганизациями
(крупными, средними и малыми) по федеральным округам РФ**

	июль 2013 года	июль 2014 года	2014 в % к 2013	январь - июль 2013 года	январь - июль 2014 года	2014 в % к 2013
Скот и птица - всего. тыс. т						
РФ. всего						
в том числе:	691.9	723.2	104.5	4635.5	5000.0	107.9
ЦФО	294.3	302.2	102.7	1926.8	2084.5	108.2
СЗФО	58.6	60.5	103.3	393.5	415.1	105.5
ЮФО	47.8	52.6	110.1	323.7	367.0	113.4
СКФО	25.7	28.6	111.5	178.5	191.0	107.0
ПФО	132.9	143.0	107.6	894.7	1001.3	111.9
УФО	55.3	62.7	113.2	372.8	418.1	112.1
СФО	70.4	67.0	95.2	490.6	473.4	96.5
ДФО	6.9	6.5	94.2	54.9	49.8	90.7
Крупный рогатый скот. тыс. т						
РФ. всего						
в том числе:	80.7	79.0	97.9	562.7	557.9	99.1
ЦФО	21.8	17.8	81.5	134.3	125.9	93.8
СЗФО	5.5	5.5	98.4	36.1	38.1	105.6
ЮФО	8.2	7.6	93.6	51.6	49.4	95.8
СКФО	1.9	2.3	123.7	14.7	17.5	118.8
ПФО	25.9	27.9	107.9	187.9	195.7	104.1
УФО	4.7	5.0	106.4	32.1	34.1	106.2
СФО	12.3	12.4	101.1	102.3	93.5	91.3
ДФО	0.4	0.5	116.1	3.7	3.7	100.1
Свиньи тыс. т						
РФ. всего						
в том числе:	216.9	236.2	108.9	1402.3	1587.9	113.2
ЦФО	119.0	132.1	111.1	768.4	889.2	115.7
СЗФО	14.6	14.7	100.6	82.7	110.2	133.2
ЮФО	8.6	11.1	129.2	57.8	70.6	122.1
СКФО	2.8	2.8	101.9	18.5	20.4	110.1
ПФО	35.4	36.9	104.3	238.5	250.4	105.0
УФО	12.6	14.7	116.7	84.4	90.9	107.7
СФО	22.6	22.4	99.1	143.7	147.2	102.5
ДФО	1.3	1.3	98.7	8.4	9.0	107.1
Птица. тыс. т						
РФ. всего						
в том числе:	390.4	404.6	103.7	2642.2	2825.8	106.9
ЦФО	153.1	151.9	99.2	1022.2	1066.6	104.4
СЗФО	38.3	40.2	105.1	272.4	264.3	97.0
ЮФО	29.9	32.9	109.9	209.3	241.9	115.6
СКФО	20.3	22.8	112.4	139.1	147.1	105.7



	июль 2013 года	июль 2014 года	2014 в % к 2013	январь - июль 2013 года	январь - июль 2014 года	2014 в % к 2013
ПФО	71.1	77.7	109.3	465.0	551.8	118.7
УФО	38.0	42.9	112.9	255.1	292.0	114.5
СФО	34.6	31.5	91.2	237.7	226.4	95.3
ДФО	5.1	4.7	91.8	41.5	35.6	85.9
Молоко крупного рогатого скота. тыс. т						
РФ. всего						
в том числе:	1207.0	1265.2	104.8	7906.0	8078.2	102.2
ЦФО	311.5	325.0	104.3	2071.3	2095.0	101.1
СЗФО	111.1	116.9	105.3	776.0	786.9	101.4
ЮФО	80.8	80.8	100.0	552.9	551.6	99.8
СКФО	28.8	29.6	102.7	182.1	188.0	103.2
ПФО	378.7	405.5	107.1	2492.3	2575.5	103.3
УФО	82.1	87.5	106.6	560.3	585.4	104.5
СФО	199.0	206.0	103.5	1190.3	1222.0	102.7
ДФО	15.1	14.0	92.6	80.8	73.8	91.4
Яйца. млн. штук						
РФ. всего						
в том числе:	2340.9	2302.7	98.4	16803.1	16363.5	97.4
ЦФО	435.2	443.2	101.8	3024.5	3052.5	100.9
СЗФО	338.1	286.6	84.8	2363.0	2162.4	91.5
ЮФО	193.3	170.0	88.0	1371.0	1296.2	94.5
СКФО	19.5	18.4	94.2	187.8	139.5	74.2
ПФО	608.1	630.3	103.7	4525.7	4366.8	96.5
УФО	290.7	292.4	100.6	2064.9	2093.3	101.4
СФО	394.8	389.1	98.6	2807.8	2763.6	98.4
ДФО	61.1	72.7	118.9	458.4	489.2	106.7

МАТЕРИАЛЬНО-ТЕХНИЧЕСКОЕ ОБЕСПЕЧЕНИЕ

Индекс производства по виду деятельности "Обрабатывающие производства" в июле 2014г. по сравнению с соответствующим периодом предыдущего года составил 102,4%, в январе-июле 2014г. - 102,6%.





Производство удобрений и средств защиты растений в июле 2014 г.

	Июль 2014г.. тыс.тонн	В % к		Январь- июль 2014г. в % к январю- июль 2013г
		июлю 2013г.	июню 2014г.	
Удобрения минеральные или химические (в пересчете на 100% питательных веществ). тыс. т	1.7	108.9	101.4	110
в том числе:				
азотные	0.6	97	95.3	100.2
Фосфорные	0.2	91.2	105.8	96.8
Калийные	0.8	130.4	105.6	128.9
Химические средства защиты растений (пестициды) и прочие агрохимические продукты. т		86.4	62.2	116.3
инсектициды (в физическом весе). тонн	0.8	91.9	72	158.1
гербициды (в физическом весе). тонн	1.9	76.8	63.5	116.5
фунгициды. родентициды и аналогичные продукты (в физическом весе). тонн	0.5	117.5	168.9	92.9

Производство сельскохозяйственной техники в июле 2014 г.

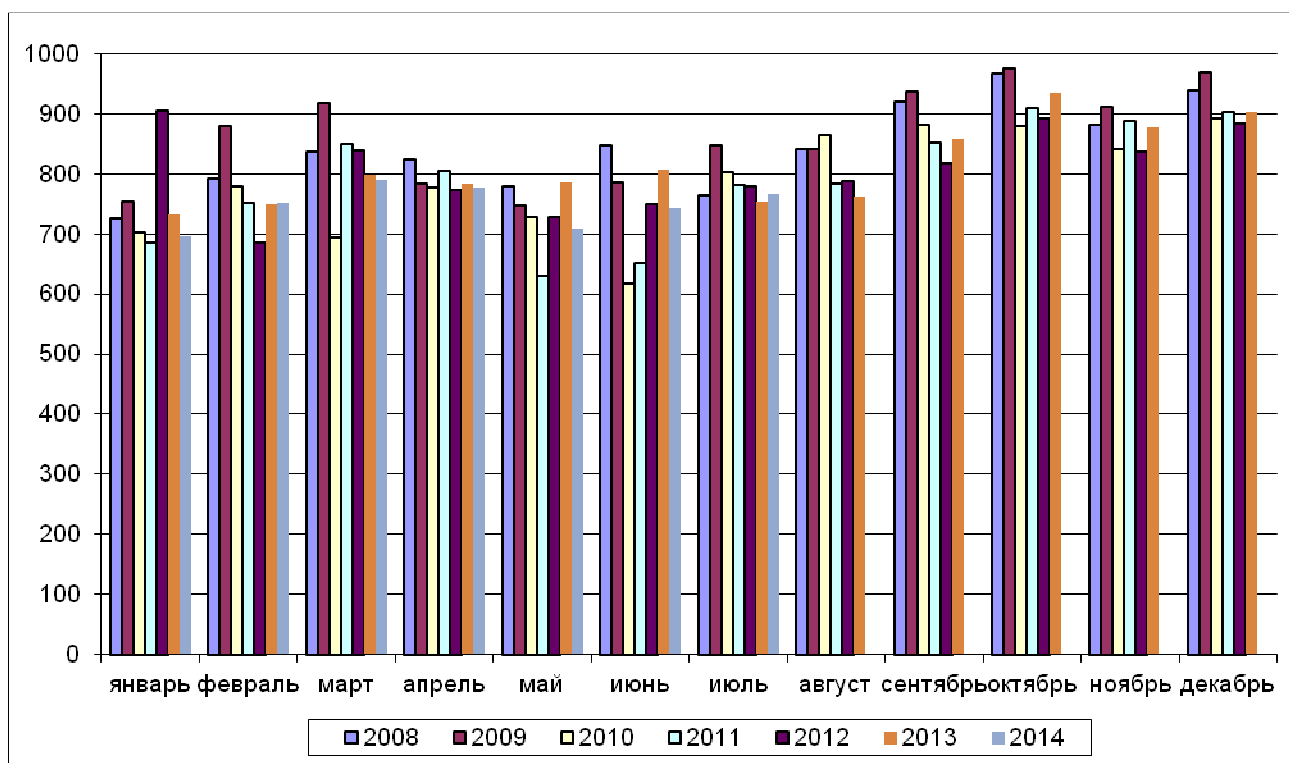
	Июль 2014г.. тыс.тонн	В % к		Январь-июль 2014г. в % к январю-июль 2013г
		июлю 2013г.	июню 2014г.	
Производство машин и оборудования для сельского и лесного хозяйства		102.3	96.4	98.7
тракторы для сельского и лесного хозяйства прочие..штук	409	73.7	95.1	87.7

ПИЩЕВАЯ И ПЕРЕРАБАТЫВАЮЩАЯ ПРОМЫШЛЕННОСТЬ

Производство отдельных видов пищевых продуктов в июле 2014 г.

	Июль 2014г.. тыс.тонн	В % к		Январь-июль 2014г. в % к январю-июль 2013г
		июлю 2013г.	июне 2014г.	
Производство мяса и мясопродуктов		104.6	101.9	107.4
в том числе:				
мясо крупного рогатого скота парное. остывшее. охлажденное	14.3	91.7	109.5	93.9
свинина парная. остывшая. охлажденная	116	109.5	98.7	112.5
мясо и субпродукты пищевые домашней птицы	316	106.1	102.8	106.4
Производство растительных и животных масел и жиров		118.2	102.9	115.1
масло подсолнечное нерафинированное и его фракции	258	122.2	87.1	132.6
Производство молочных продуктов		103.7	98.9	103.2
молоко жидкое обработанное	438	96.4	99.2	99.5
масло сливочное и пасты масляные	25.7	120.2	101.3	116.5
Творог и сыр	103	103.8	99.5	103.5
Производство продуктов мукомольно-крупяной промышленности. крахмалов и крахмалопродуктов		103.8	107.2	100.3
мука пшеничная и пшенично-ржаная	706	100.7	107.9	97.1
мука ржаная	57.5	101.4	108.1	99
Производство готовых кормов для животных		108.5	103.2	107.9
Комбикорма для свиней млн. тонн	660	113.5	106.1	111.8
корм готовый для домашних животных	56.5	106.3	108.5	108.9
Производство прочих пищевых продуктов		105.5	102.1	103.4
изделия хлебобулочные недлительного хранения	525	96.9	101.5	98
изделия макаронные без начинки. не подвергнутые тепловой обработке или не приготовленные каким-либо другим способом	85	108.6	107	103.4

Производство муки в РФ в 2008-2014 гг.. тыс. т



Производство муки по федеральным округам РФ. т

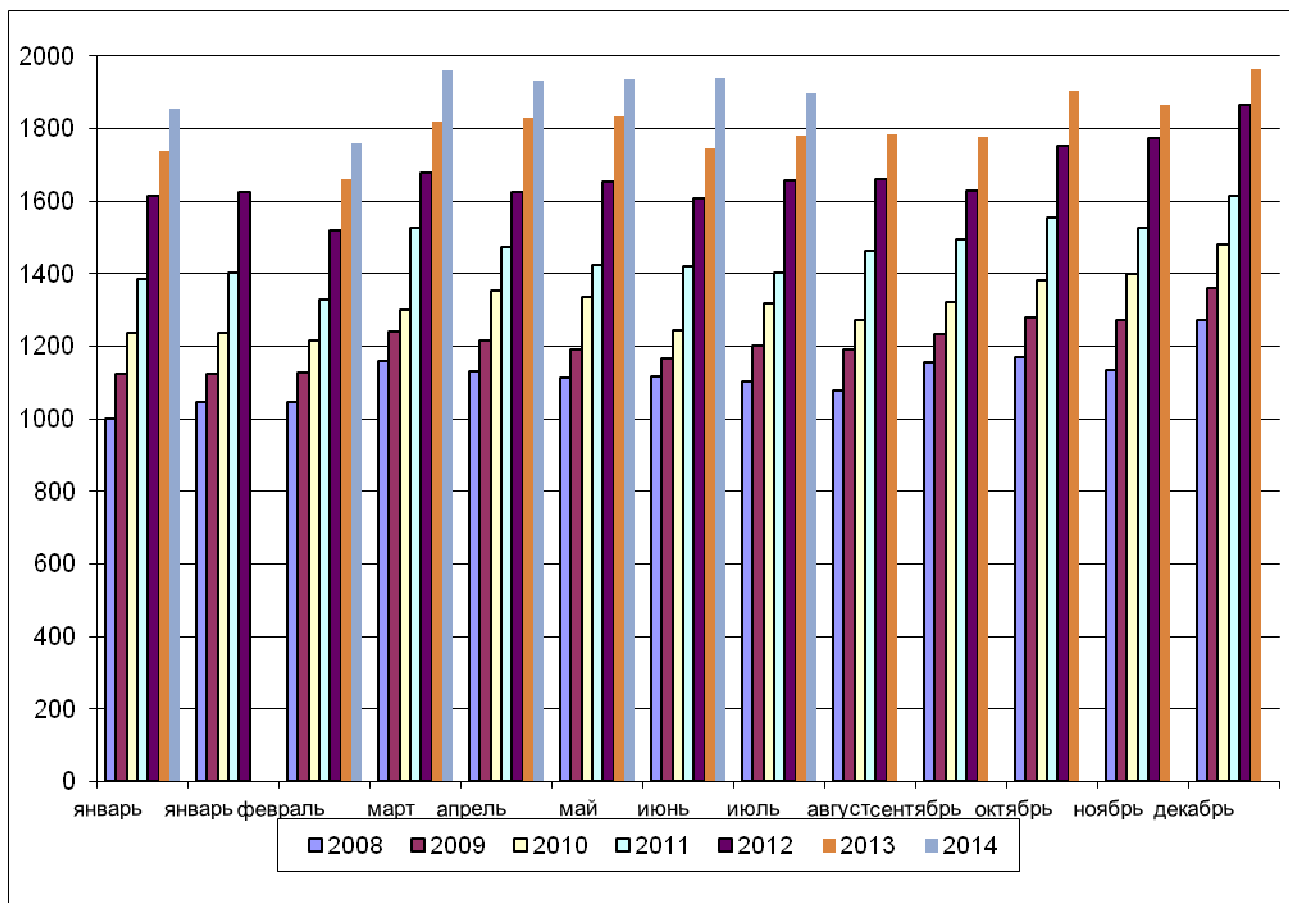
	Июль 2014	Июнь 2014	Июль 2013	Январь - июль 2014	Январь - июль 2013	Темпы роста в % к	
						предыдущему месяцу	соответствующему месяцу прошлого года
Мука из зерновых и зернобобовых культур							
РФ. всего							
в том числе:	765 830.9	710 401.1	758 795.7	5 232 808.4	5 377 855.0	107.8	100.9
ЦФО	220 903.4	197 399.2	227 136.5	1 540	1 520	111.9	97.3
СЗФО	28 228.5	32 271.1	34 415.4	229 447.6	241 605.5	87.5	82
ЮФО	75 408.5	71 642.9	69 123.4	479 135.2	475 296.5	105.3	109.1
СКФО	53 909.1	42 583.4	39 715.8	335 490.3	329 691.8	126.6	135.7
ПФО	134 943.3	118 684.1	135 010.8	872 359.6	904 200.3	113.7	100
УФО	86 657.1	79 144.1	79 682.1	586 167.7	581 136.6	109.5	108.8
СФО	164 763.1	168 317.3	173 711.6	1 188	1 322	97.9	94.8
ДФО	1 018.0	359.0		1 752.7	3 095.2	283.6	



	Июль 2014	Июнь 2014	Июль 2013	Январь - июль 2014	Январь - июль 2013	Темпы роста в % к	
						преды- дущему месяцу	соответ- ствующе- му месяцу прошлого года
Мука пшеничная высшего сорта							
РФ. всего							
в том числе:	493 133.7	445 236.2	470 281.0	3 352 849.2	3 397 769.9	110.8	104.9
ЦФО	161 990.1	137 328.5	162 607.3	1 096	1 073	118	99.6
СЗФО	16 981.8	19 364.4	21 989.7	143 283.3	154 107.2	87.7	77.2
ЮФО	41 221.8	37 525.7	35 345.1	256 949.7	247 928.8	109.8	116.6
СКФО	42 574.2	33 886.3	26 661.3	263 231.1	241 960.6	125.6	159.7
ПФО	76 227.0	68 467.0	78 636.6	507 013.1	519 012.5	111.3	96.9
УФО	59 965.0	55 650.6	54 777.0	405 572.4	406 492.0	107.8	109.5
СФО	93 965.9	92 932.6	90 263.9	679 822.6	753 886.1	101.1	104.1
ДФО	208	81		377	632	256.8	
Мука пшеничная первого сорта							
РФ. всего							
в том числе:	172 645.1	166 179.4	184 983.1	1 176 459.6	1 271 754.4	103.9	93.3
ЦФО	26 842.0	24 486.9	28 211.2	192 163.1	200 830.0	109.6	95.1
СЗФО	6 030.5	6 346.6	6 371.3	44 807.9	48 126.8	95	94.6
ЮФО	27 821.4	27 991.1	29 108.7	178 282.6	196 019.8	99.4	95.6
СКФО	9 532.9	6 986.0	11 218.0	60 991.2	60 825.9	136.5	85
ПФО	33 601.7	29 209.3	33 967.1	213 077.7	228 098.4	115	98.9
УФО	17 692.7	16 481.0	17 902.4	120 545.8	120 804.4	107.4	98.8
СФО	50 394.9	54 425.6	58 204.5	365 361.5	415 182.1	92.6	86.6
ДФО	729	253		1230	1867	288.1	
Мука ржаная							
РФ. всего							
в том числе:	57 520.8	53 223.1	56 733.3	383 295.1	387 243.6	108.1	101.4
ЦФО	20 172.4	17 813.0	19 498.2	136 235.0	128 460.4	113.2	103.5
СЗФО	3 768.7	5 316.7	4 632.3	33 086.9	30 376.1	70.9	81.4
ЮФО	4 478.7	4 393.7	3 053.8	29 836.1	18 711.8	101.9	146.7
СКФО	15.0		13.0	56.0	86.0		115.4
ПФО	20 110.4	16 814.9	19 519.9	123 822.4	134 877.7	119.6	103
УФО	3 083.1	2 302.9	2 528.2	19 319.5	18 963.2	133.9	121.9
СФО	5 892.5	6 581.9	7 487.9	40 939.2	55 768.3	89.5	78.7



Производство комбикормов в РФ в 2008-2014 гг.. тыс. т



Производство комбикормов по федеральным округам РФ. т

	Июль 2014	Июнь 2014	Июль 2013	Январь - июль 2014	Темпы роста в % к		
					предыдущему месяцу	соответствующему месяцу прошлого года	соответствующему периоду с начала прошлого года
РФ. всего							
в том	1 897 694.2	1 843 127.8	1 794 018.8	13 177 797.1	103	105.8	105.4
ЦФО	777 220.6	757 617.3	703 985.6	5 306	102.6	110.4	108
СЗФО	188 885.9	187 771.0	186 885.9	1 301	100.6	101.1	101.9
ЮФО	147 194.1	150 125.3	143 529.3	1 033	98	102.6	102.9
СКФО	29 303.7	26 541.1	25 059.2	191 418.0	110.4	116.9	116.1
ПФО	369 468.7	351 257.5	349 598.4	2 620	105.2	105.7	106.4
УФО	190 250.4	185 591.4	191 689.1	1 354	102.5	99.2	105.2
СФО	172 866.3	163 002.6	172 913.8	1 213	106.1	100	98.5
ДФО	22 504.5	21 221.6	20 357.4	156 829.9	106	110.5	96.1



Производство круп по федеральным округам РФ. т

	Июль 2014	Июнь 2014	Июль 2013	Январь - июль 2014	Темпы роста в % к		
					преды- дущему месяцу	соответ- ствующему месяцу прошлого года	соответст- вующему периоду с начала прошлого года
Крупа							
РФ. всего в том числе:	106 094.6	101 558.1	89 738.0	785 713.4	104.5	118.2	113.9
ЦФО	20 821.4	18 909.1	15 099.4	135 282.7	110.1	137.9	122.8
СЗФО	219.0	305.0	382.4	2 079.3	71.8	57.3	69.6
ЮФО	25 006.6	22 747.5	26 177.7	208 930.8	109.9	95.5	97.1
СКФО	3 837.7	4 575.3	4 458.3	30 115.5	83.9	86.1	99.7
ПФО	15 071.2	10 262.1	10 882.6	88 888.8	146.9	138.5	124
УФО	11 498.6	10 588.3	8 048.3	72 280.1	108.6	142.9	123.3
СФО	28 959.6	32 251.1	24 124.6	242 119.8	89.8	120	123.8
ДФО	680.5	1 919.7	564.7	6 016.4	35.4	120.5	109.4
Крупа; мука грубого помола; гранулы. из пшеницы							
РФ. всего в том числе:	15 050.7	11 035.8	11 982.9	95 607.4	136.4	125.6	113.5
ЦФО	2 111.6	2 209.5	1 556.5	13 752.3	95.6	135.7	118.7
СЗФО	208.0	292.0	372.8	2 004.7	71.2	55.8	68.3
ЮФО	5 204.1	1 752.4	2 271.3	19 658.7	297	229.1	157.3
СКФО	453.1	499.2	797.2	3 966.9	90.8	56.8	89.4
ПФО	1 830.0	1 600.4	2 730.5	12 603.9	114.3	67	94.4
УФО	1 350.5	997.2	1 347.9	7 937.7	135.4	100.2	98.1
СФО	3 604.7	3 563.0	2 904.8	34 885.1	101.2	124.1	112.8
ДФО	288.7	122.1	2.0	798.1	236.4	14435	190.2
Рис							
РФ. всего в том числе:	15899.16	18917.68	20806.07	166366.77	84	76.4	89.9
ЮФО	14536.26	16319.68	19167.77	153986.74	89.1	75.8	88.8
УФО	1302	1153	1250	8639.4	112.9	104.2	107.2
СФО	15			15			44.8
ДФО	45.9	1445	388.3	3725.63	3.2	11.8	103.2
Крупа овсяная							
РФ. всего в том числе:	6 101.3	6 309.9	2 554.2	39 504.5	96.7	238.9	151.2
ЦФО	428.7	385.4	200.0	1 816.0	111.2	214.3	105.9
ЮФО		6.0	23.1	56.5			29.8
СКФО	77.0	79.0	112.0	487.6	97.5	68.8	59.6
ПФО	242.3	141.6	88.3	987.8	171.1	274.4	84.2



УФО	1 099.0	1 678.3	858.5	10 014.3	65.5	128	103.7
СФО	4 254.3	4 019.6	1 272.3	26 142.2	105.8	334.4	207.9
Крупа гречневая							
РФ. всего							
в том числе:	34 434.0	30 876.2	26 789.8	237 386.5	111.5	128.5	129.1
ЦФО	8 150.4	7 129.4	6 547.5	58 094.6	114.3	124.5	109.7
ЮФО	263.0	465.0	680.0	3 925.0	56.6	38.7	83.6
СКФО	89.7	139.7	161.7	768.4	64.2	55.5	61.6
ПФО	8 088.2	3 924.9	2 556.3	39 801.8	206.1	316.4	350.4
УФО	5 128.0	4 146.4	2 432.0	27 240.6	123.7	210.9	170.3
СФО	12 568.4	14 772.2	14 238.5	106 782.3	85.1	88.3	110.2
ДФО	145.3	297.6	173.8	768.9	48.8	83.6	99.8
Пшено							
РФ. всего							
в том числе:	4 752.00	4 840.17	5 832.01	41 392.18	98.2	81.5	102.4
ЦФО	52.20	169.60	60.30	1 373.80	30.8	86.6	84
ЮФО	898.33	1 057.37	1 322.38	9 212.37	85	67.9	95.4
СКФО	158.50	355.50	495.50	2 575.70	44.6	32	92.1
ПФО	2 545.10	1 671.30	2 885.30	16 951.66	152.3	88.2	88.5
УФО	392.00	320.80	670.00	2 697.80	122.2	58.5	78.4
СФО	705.87	1 265.60	397.53	8 575.85	55.8	177.6	228.7

Производство белково-витаминных добавок по федеральным округам. т

	Июль 2014	Июнь 2014	Июль 2013	Январь - июль 2014	Темпы роста в % к		
					преды- дущему месяцу	соответ- ствующе- му месяцу прошлого года	соответст- вующему периоду с начала прошлого года
РФ. всего							
в том числе:	10 308.6	10 528.5	12 774.5	78 551.3	97.9	80.7	82.7
ЦФО	3 881.0	3 956.6	3 827.2	27 576.4	98.1	101.4	81.3
СЗФО	1 741.1	1 693.2	2 086.4	12 755.9	102.8	83.4	90.3
ЮФО	1 738.6	2 028.3	2 455.1	12 478.3	85.7	70.8	83.7
СКФО	864.1	540.4	559.2	4 517.8	159.9	154.5	102.2
ПФО	491.5	434.9	525.5	4 792.6	113	93.5	95.3
УФО	733.0	803.0	677.0	5 541.0	91.3	108.3	108.5
СФО	377.5	543.2	2 162.2	7 506.5	69.5	17.5	53.6
ДФО	481.9	528.9	481.9	3 382.7	91.1	100	96.8

Производство растительных масел по федеральным округам РФ. т

	Июль 2014	Июнь 2014	Июль 2013	Январь - июль 2014	Темпы роста в % к		
					преды- дущему месяцу	соответ- ствующе- му месяцу прошлого года	соответст- ующему периоду с начала прошлого года
Масла растительные нерафинированные (включая кукурузное)							
РФ. всего	306 380.1	339 822.7	268 604.7	2 644 954.3	90.2	114.1	125.7
в том							
ЦФО	108 314.5	101 553.8	78 401.5	834 933.6	106.7	138.2	129.8
СЗФО	22 240.3	21 962.7	18 962.2	143 178.4	101.3	117.3	107.1
ЮФО	78 942.4	126 401.8	109 774.8	963 038.5	62.5	71.9	111.8
СКФО	2 534.0	982.3	3 028.4	34 716.9	258	83.7	189.9
ПФО	74 319.8	66 794.4	43 651.3	516 414.6	111.3	170.3	150.8
УФО	2 833.9	2 855.8	1 480.0	18 029.4	99.2	191.5	199.1
СФО	17 176.4	17 565.2	10 992.1	119 178.0	97.8	156.3	156
ДФО	19.0	1 706.8	2 314.4	15 465.0	1.1	0.8	80.3
Масло подсолнечное нерафинированное							
РФ. всего							
в том							
числе:	257 527.8	295 595.6	210 695.5	2 335 099.0	87.1	122.2	132.6
ЦФО	98 542.9	90 356.0	70 148.5	759 963.5	109.1	140.5	127.8
СЗФО	51.0	9.0	37.0	326.0	566.7	137.8	68.8
ЮФО	68 780.5	124 961.8	88 511.3	942 851.8	55	77.7	122.3
СКФО	2 534.0	982.3	3 028.4	34 716.9	258	83.7	189.9
ПФО	72 640.8	65 743.9	40 961.4	505 631.3	110.5	177.3	151.8
УФО	974.3	1 006.6	210.8	5 592.2	96.8	462.2	235.6
СФО	14 004.3	12 535.9	7 798.2	86 017.3	111.7	179.6	208.6

СОСТОЯНИЕ ЗЕРНОВОГО РЫНКА РОССИИ

По материалам **Ad hoc grain** http://www.grun.ru/analytics/ad_hoc_grain/

Объем экспорта злаков из России в августе установил абсолютный рекорд - 4663 тыс. т за счет отгрузок пшеницы в объеме 4218 тыс. т. По предварительным данным с 1 по 3 сентября из России экспортировано 311 тыс. т злаков, в том числе 253 тыс. т пшеницы, 46 тыс. т ячменя и 8 тыс. т кукурузы. С 1 июля по 3 сентября из России экспортировано почти 8.09 млн т злаков, в том числе более 7.13 млн т пшеницы (88 % экспорта), 844 тыс. т ячменя (10 %) и 70 тыс. т кукурузы (1 %).

Темпы уборочной кампании продолжают превышать с прошлогодний уровень. Одновременно прирост урожайности по сравнению с 2013 годом сохранил тенденцию к снижению. По предварительным итогам от регионов на 9 сентября зерновые культуры обмолочены с площади более 30.8 млн га (+1439 тыс. га к прошлому году), намолочено почти 83 млн тонн зерна (+15.5 млн т) в первоначально оприходованном весе при урожайности 26.9 ц/га (+4.0 ц/га). В ПФО убрано 76 % пшеницы и 85 % ячменя. В СФО убрано 35 % зерновых. В УФО – 12 % площадей.

В целом по России пшеницы намолочено 51.7 млн тонн (+8.95 млн т) при урожайности 30.5 ц/га (+4.0 ц/га), а ячменя – 18.7 млн тонн (+5.44 млн т) при урожайности 24.6 ц/га (+4.5 ц/га).

В ЦЧР и на Кавказе и в Поволжье полным ходом идет уборка кукурузы. Убрано 330 тыс. га (12.1 % площадей РФ), намолочено 1.7 млн тонн кукурузы при урожайности 51.5 ц/га (+2.6 ц/га).

Динамика убраных площадей и урожайностей немного отстает от картины уборочной кампании 2008 года, когда итоговый валовой сбор составил почти 108.2 млн т.

Обеспеченность минеральными удобрениями остается выше, чем в прошлом году. На 5 сентября накопленные ресурсы минеральных удобрений (с учетом остатков 2013 года) составляют более 2 077 тыс. тонн д.в., что на 2.4 % больше, чем на соответствующую дату в 2013 году.

По прогнозу Гидрометцентра России в сентябре в большинстве районов европейской части России агрометеорологические условия для проведения уборочных работ и сева озимых зерновых культур под урожай 2015 года будут в основном удовлетворительными. На большей части азиатской территории России агрометеорологические условия для созревания зерна яровых зерновых культур, проведения уборочных работ, а в большинстве районов Уральского федерального округа и Западной Сибири и для сева озимых зерновых культур будут хорошими и удовлетворительными. Опасения вызывает долгий период засушливой погоды в конце июля – середине августа в европейской части России и в Сибири, что может сказаться на размере и качестве урожая кукурузы и яровой пшеницы.

Последние статистические данные за июль 2014 года свидетельствуют о сохранении роста внутреннего спроса на продовольственное и фуражное зерно. Производство муки, комбикормов и крупы в июле составило соответственно 773, 1898, 106 тыс. т, что на 1.7, 6.5 и 21.,7 % больше, чем в июле 2013 года.



В июле сельхозпроизводители отгрузили рекордные для этого месяца объемы. Зерна было отгружено почти 5 млн т (+18.6% к прошлому году), а пшеницы – почти 4 млн т (+20.8 %).

На 1 августа 2014 года численность поголовья свиней в сельскохозяйственных предприятиях (без учета КФО) составила более 15.55 млн голов и выросла по сравнению с 1 августа прошлого года на 6.6 % (+5.8 % на 1 июня, +6.1 % на 1 июня). Поголовье птицы на 1 августа составило более 406 млн голов, что на 4.7 % больше, чем 12 месяцев назад (+3.3 % на 1 июля, +1.2 % на 1 июня).

На 1 августа текущего года суммарные запасы зерна в сельскохозяйственных организациях (без малых предприятий), заготовительных и перерабатывающих организациях России составили 30.4 млн т, что на 5.2 млн т (+20.5 %) больше, чем на ту же дату в прошлом году. Запасы зерна в сельскохозяйственных организациях России (без малых предприятий) составили 21.1 млн т (+23.5 %), а в заготовительных и перерабатывающих организациях – 9.2 млн т (+14.1 %). В заготовительных и перерабатывающих организациях сильнее выросли запасы фуражной пшеницы (+31.1 %) и ячменя (+17.9 %). Запасы продовольственной пшеницы увеличились на 10.5 %, а запасы продовольственной ржи – на 4.7 %. Одновременно запасы кукурузы в заготовительных и перерабатывающих организациях снизились на 15.4 %.

Из-за структуры и хода уборочной кампании существенно изменилось по сравнению с 1 июля распределение запасов зерна по регионам России в хозяйствах, у заготовителей и переработчиков.

Более 53 % всего зерна у заготовителей и переработчиков приходится на семь регионов: три региона Северного Кавказа (Краснодарский край, Ставропольский край и Ростовская область), Алтайский край, Волгоградскую область, а также два региона ЦЧР (Курскую и Белгородскую область). Наиболее значительные запасы хранятся у заготовителей и переработчиков Ростовской области (1326 тыс. т, +44 % к 2013 году). На втором месте - Ставропольский край (876 тыс. т, +70 %), а на третьем – Краснодарский край (830 тыс. т, +6 %).

Более половины всего зерна в сельскохозяйственных организациях (без малых предприятий) приходится всего на четыре региона: три региона Северного Кавказа (Краснодарский край, Ставропольский край и Ростовская область) и Белгородскую область. Наиболее значительные запасы хранятся в сельскохозяйственных организациях Ставропольского края (3980 тыс. т и +25 % к 2013 году) и Краснодарского края (3749 тыс. т, +10 %).

**Конъюнктура рынков зерна. муки. круп и масличного рынка
05 сентября 2014 г..**

(материалы предоставлены ООО «ПроЗерно»)
ООО «ПроЗерно» - официальный информационный партнер РЗС

Средние цены на зерно. EXW Европейская Россия (индекс ПроЗерно)

Товар	15.08.14	22.08.14	29.08.14	05.09.14	последнее изменение
Пшеница 3 класса (кл.23%)	6 925	7 015	7 135	7 240	▲105
то же \$/t	\$192.4	\$194.8	\$193.2	\$196.1	▲\$2.9
Пшеница 4 класса	6 475	6 535	6 685	6 805	▲120
то же \$/t	\$179.9	\$181.5	\$181.0	\$184.3	▲\$3.3
Продовольственная рожь	4 095	3 965	3 830	3 820	▼-10
то же \$/t	\$113.7	\$110.1	\$103.7	\$103.5	▼-\$0.2
Фуражная пшеница	5 860	5 950	6 075	6 215	▲140
то же \$/t	\$162.8	\$165.3	\$164.5	\$168.3	▲\$3.8
Фуражный ячмень	5 230	5 050	4 945	4 990	▲45
то же \$/t	\$145.3	\$140.3	\$133.9	\$135.2	▲\$1.3
Пивоваренный ячмень	7 500	6 500	6 000	5 800	▼-200
то же \$/t	\$208.3	\$180.5	\$162.5	\$157.1	▼-\$5.4
Фуражная кукуруза	8 425	7 755	7 250	6 925	▼-325
то же \$/t	\$234.0	\$215.4	\$196.3	\$187.6	▼-\$8.8

- цены на пшеницу 3 класса продолжили рост по Европейской России, но спокойнее: в Центре на +115руб./т, Черноземье почти без изменений, на Юге и в Поволжье прибавили +150-165руб./т, падали, но также спокойнее на Урале на – 140руб./т и в Сибири на - 265руб./т;

- цены на пшеницу 4 класса ровным образом росли по Европейской России: в Центре и Черноземье на +150-170руб./т, в Поволжье и на Юге на +65-100руб./т, и пока падают на Урале на -100руб./т и в Сибири на -285руб./т;

- цены на пшеницу 5 класса росли порой активнее продовольственной по Европейской России: в Центре на +185руб./т, Черноземье на +150руб./т, в Поволжье прибавили +125руб./т и на Юге +100руб./т, в Сибири почти без изменений и падали на Урале на – 125руб./т;

- цены на фуражный ячмень перестали падать в Европейской России, и даже слабо восстановились: в Центре на +65руб./т, в Черноземье на +40руб./т, в Поволжье на +75руб./т, но снизились на Юге на -15руб./т, и на Урале на -200руб./т и в Сибири на - 150руб./т;

- цены на продовольственную рожь почти не реагируют на рынок: в Центре в Черноземье без изменений, в Поволжье слабо снизились на -25руб./т, на Урале стабильные и в Сибири восстановились на +85руб./т;



- цены на кукурузу проходят очередной виток падения: более всего в Поволжье на -425руб./т и на Юге на -335руб./т, в Черноземье упали на -240руб./т и в Центре снижение на -50руб./т.

**Средние цены на муку EXW Европейская Россия
(индекс ПроЗерно)**

Товар	15.08.14	22.08.14	29.08.14	05.09.14	последнее изменение
Пшеничная мука высшего	12 840	12 610	12 480	12 345	↓-135
то же \$/t	\$356.7	\$350.3	\$337.9	\$334.4	↓-\$3.6
Пшеничная мука 1 сорта	12 150	12 015	11 850	11 700	↓-150
то же \$/t	\$337.5	\$333.7	\$320.9	\$316.9	↓-\$4.0
Пшеничная мука 2 сорта	10 305	10 265	10 235	10 065	↓-170
то же \$/t	\$286.2	\$285.1	\$277.1	\$272.6	↓-\$4.5
Ржаная обдирная мука	8 785	8 650	8 505	8 445	↓-60
то же \$/t	\$244.0	\$240.3	\$230.3	\$228.7	↓-\$1.6

**Средние цены на крупу. EXW Европейская Россия
(индекс ПроЗерно)**

Товар	15.08.14	22.08.14	29.08.14	05.09.14	последнее изменение
Гречневая крупа 1 сорта	16 535	16 575	16 415	16 375	↓-40
то же \$/t	\$459.3	\$460.4	\$444.5	\$443.5	↓-\$1.0
Рисовая крупа 1 сорта	28 080	28 265	28 265	28 170	↓-95
то же \$/t	\$780.0	\$785.1	\$765.3	\$763.0	↓-\$2.4
Пшено 1 сорта	13 510	12 460	11 020	10 975	↓-45
то же \$/t	\$375.3	\$346.1	\$298.4	\$297.2	↓-\$1.1

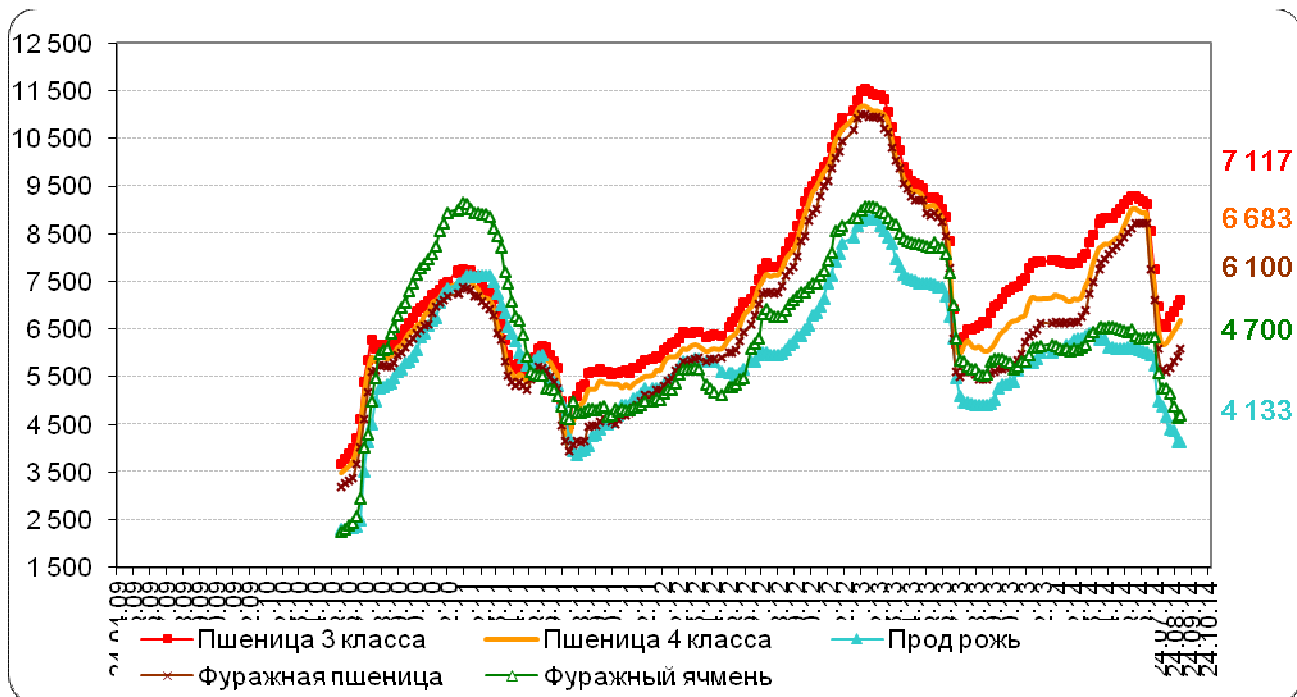
**Средние цены на подсолнечник и подсолнечное масло.
EXW Европейская Россия (индекс ПроЗерно)**

Товар	15.08.14	22.08.14	29.08.14	05.09.14	последнее изменение
Подсолнечник	12 885	12 400	12 010	11 790	↓-220
то же \$/t	\$357,9	\$344,4	\$325,2	\$319,3	↓-\$5,9
Сырое подсолнечное масло нерафинированное	29 155	29 055	28 890	28 835	↓-55
то же \$/t	\$809,8	\$807,0	\$782,3	\$781,0	↓-\$1,3



Динамика цен по экономическим зонам России

Подготовлено РЗС по данным ООО "ПроЗерно"



Средние цены на продовольственное зерно. руб./т. EXW. по округам

Регион	Пшеница 3 класса			Пшеница 4 класса			Рожь гр. А		
	05.09	изменение		05.09	изменение		05.09	изменение	
		за неделю	от 01.07.		за неделю	от 01.07.		за неделю	от 01.07.
Центральный район	7 117	117	-1 333	6 683	150	-1 384	4 133	0	-4 317
Центральное Черноземье	7 220	0	-918	6 720	170	-743	3 950	0	-4 188
Северный Кавказ	7 767	150	800	7 367	67	617			
Поволжье	6 863	163	-1 100	6 450	100	-1 150	3 375	-25	-4 588
Южный Урал и Зауралье	6 713	-137	-1 400	6 500	-100	-850	4 138	0	-3 975



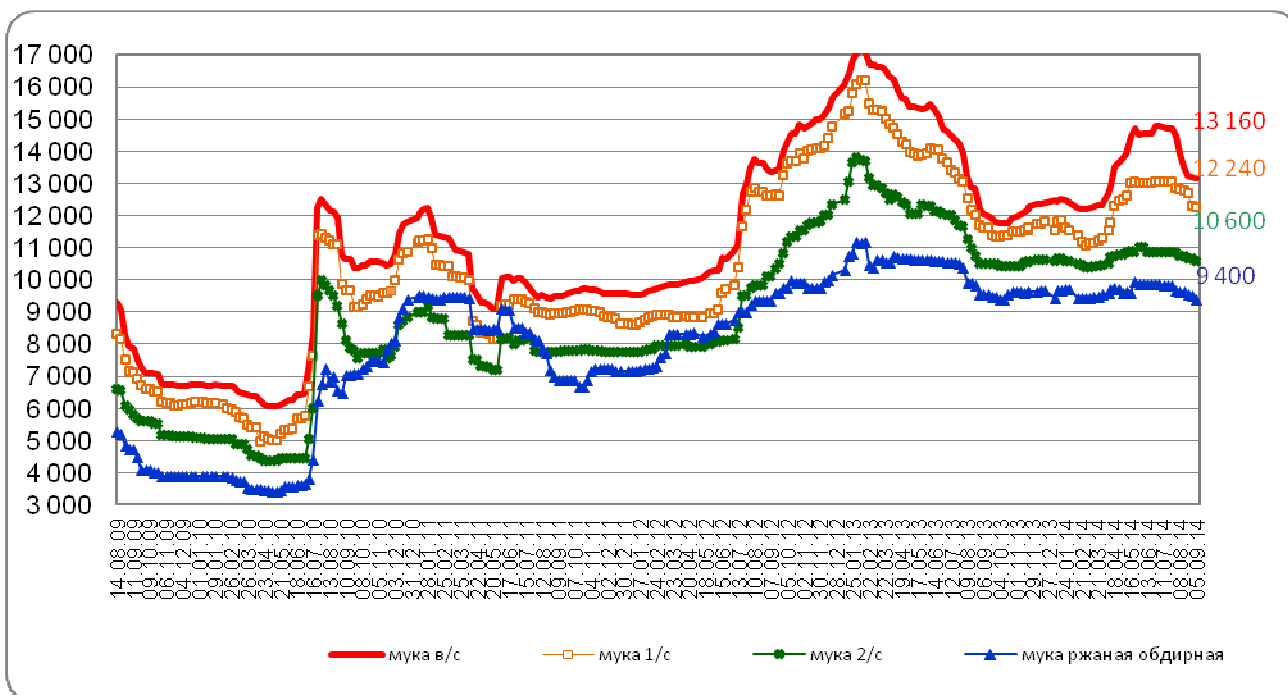
Регион	Пшеница 3 класса			Пшеница 4 класса			Рожь гр. А		
	05.09	изменение		05.09	изменение		05.09	изменение	
Западная Сибирь	7 067	-266	-1 166	6 667	-283	-1 383	4 083	83	-4 150

Средние цены на фуражное зерно. руб./т. EXW. по округам

Регион	Фуражная пшеница			Фуражный ячмень		
	05.09	изменение		05.09	изменение	
		за неделю	от 01.07.		за неделю	от 01.07.
Центральный район	6 100	183	-2 350	4 700	67	-3 367
Центральное Черноземье	6 000	150	-2 138	4 740	40	-2 723
Северный Кавказ	6 783	100	-184	5 750	-17	-1 000
Поволжье	5 975	125	-1 988	4 763	75	-2 837
Южный Урал и Зауралье	5 938	-237	-2 175	4 750	-200	-2 600
Западная Сибирь	6 617	0	-1 616	4 250	-150	-3 800



Динамика цен на муку по Европейской части Российской Федерации. руб./т

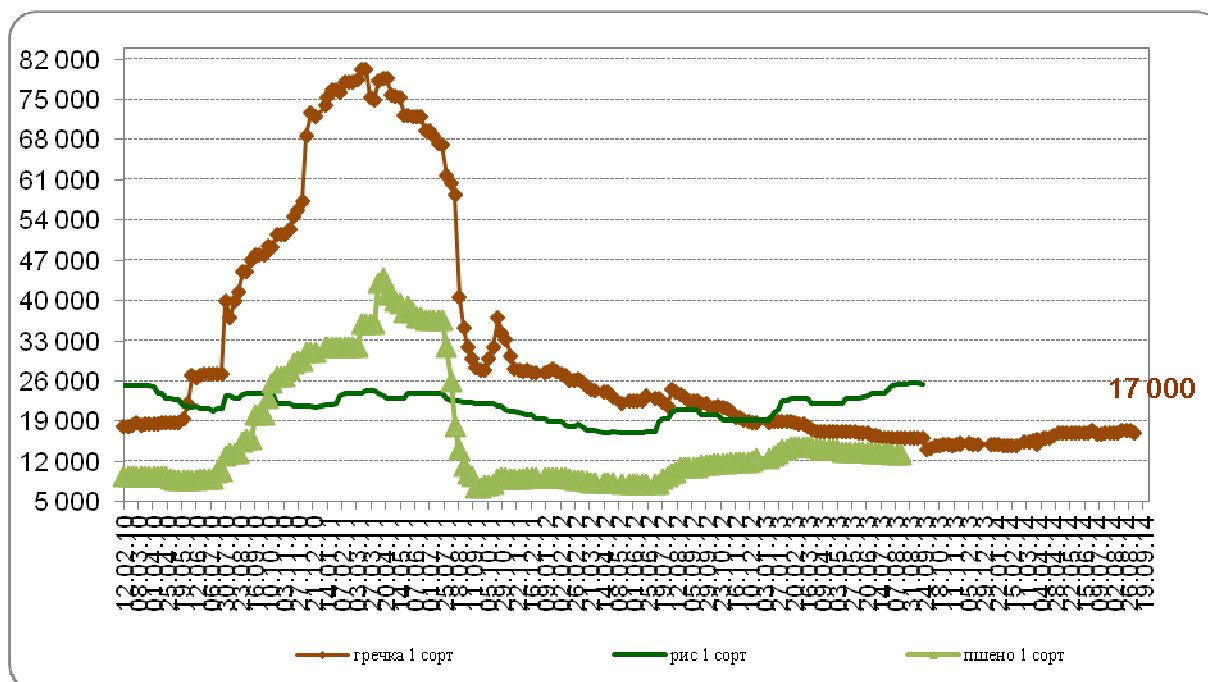


Цены продаж муки ГОСТ в регионах России. руб./т. EXW

Регион	Мука пшеничная в/с			Мука пшеничная 1/с		
	05.09	изменение		05.09	изменение	
		за неделю	от 01.07.		за неделю	от 01.07.
Москва и область	13500-14500	-	-	12500-13000	-	-
Центральный	13 160	-40	-1 529	12 240	-60	-3 608
Центральное Черноземье	12 244	-112	-2 400	11 733	-67	-3 767
Северный Кавказ	12 117	-250	-2 566	11 550	-83	-2 550
Поволжье	11 867	-133	-2 796	11 560	-100	-4 778
Западная Сибирь	13 583	-34	-697	12 500	0	-2 075

Регион	Мука пшеничная 2/с			Мука ржаная обдирная		
	05.09	изменение		05.09	изменение	
		за неделю	от 01.07.		за неделю	от 01.07.
Москва и область	10500-11500	-	-	9400-10000	-	-
Центральный район	10 600	-67	-1 471	9 400	-100	-3 621
Центральное Черноземье	10 575	0	-1 425	8 357	-81	-4 493
Северный Кавказ	9 525	0	-2 225		0	0
Поволжье	9 550	-617	-1 850	7 580	0	-5 100
Западная Сибирь	10 000	-400	-2 500	9 833	0	-3 167

Динамика цен на крупяную продукцию по Европейской части Российской Федерации. руб./т



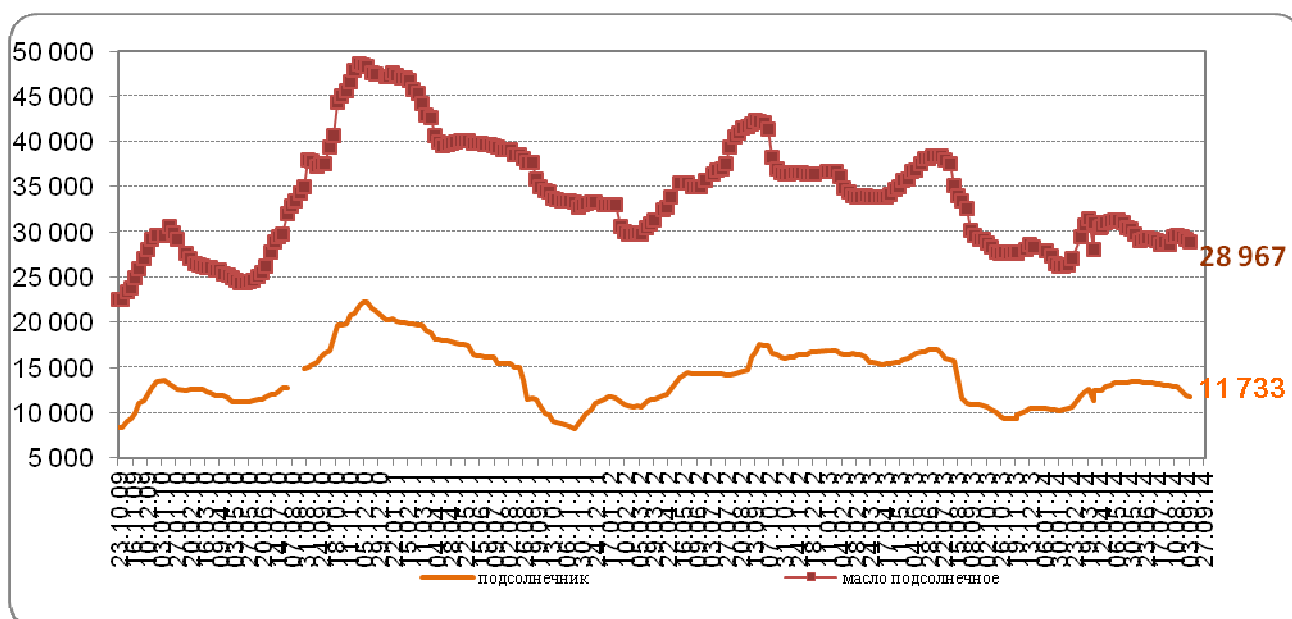


Цены продаж крупы в регионах России. руб./т. EXW

Регион	Гречка 1 сорт		Рис 1 сорт		Пшено 1 сорт	
	05.09	Изменение*	05.09	Изменение*	05.09	Изменени е*
Москва и область	16000-18000	-	28000-29000	-	11000-12500	-
Центральный район	17 000	-350				
Центральное Черноземье	17 000	0			10 500	-167
Северный Кавказ			28 125	-250	10 750	0
Поволжье	15 540	7	28 000	0	10 980	-20
Западная Сибирь	16 000	1 000	27 000	0	14 000	-1 000

*Изменение за неделю

Динамика цен на подсолнечник и нерафинированное подсолнечное масло в Центральном Черноземье. руб./т



**Подсолнечник и нерафинированное подсолнечное масло:
средние цены в регионах России. руб./т. EXW**

Регионы	подсолнечник		масло подсолнечное	
	05.09	Изменение за неделю	05.09	Изменение за неделю
Центральное Черноземье	11 733	-150	28 967	-200
Северный Кавказ	11 967	-433	28 917	84
Поволжье	11 675	-75	28 617	-50
Западная Сибирь	-		28 750	250

ОБЗОР МИРОВОГО РЫНКА ЗЕРНА

(По данным ежемесячного отчета Минсельхоза США. материалам Ad hoc grain)

Основными фактором снижения цен на зерно оставались благоприятные текущие и прогнозируемые агрометеорологические условия, благоприятно влияющие на состояние и ход уборки зерновых культур, а также активность импортеров зерна. Снижению цен способствовало укрепление доллара.

Обнародованный 11 сентября прогноз USDA параметров сезона 2014/15 оказал понижающее давление на цены пшеницы. USDA вновь повысило прогноз валовых сборов и конечных запасов пшеницы, а также кукурузы в текущем сезоне. На этом фоне биржевые цены декабрьского фьючерса на пшеницу в Чикаго и Канзасе снизились в четверг на 3.4-3.8US\$/т, а кукуруза подешевела на 1.8US\$/т.

USDA прогнозирует в сезоне 2014/15 валовой сбор пшеницы в мире в размере почти 720 млн т, что на 5.9 млн т выше оценки прошлого сезона и на 3.9 млн т больше августовского прогноза. Урожай кукурузы был повышен на 2.1 млн т к августовскому прогнозу – до 988 млн т (+0.8 млн т к прошлому году). USDA ожидает наибольшего уменьшения производства пшеницы в Канаде (-9.5 млн т), США (-2.7 млн т), Турции (-3 млн т). Из-за засухи ожидается снижение валового сбора в ряде стран Ближнего Востока – в Сирии (-1.5 млн т) и Иране (-1.5 млн т), а также – в Марокко (-1.9 млн т). Максимальный рост урожая пшеницы прогнозируется в ЕС (+7.8 млн т), России (+6.9 млн т), Китае (+4.1 млн т), Индии (+2.3 млн т), Аргентине (+1.8 млн т). Одновременно USDA ожидает, что мировое потребление пшеницы будет ниже валового сбора на 9.9 млн т, а кукурузы - на 16.8 млн т, что приведет к соответствующему росту конечных запасов.

Кроме того USDA в очередной раз сделало ряд заметных корректировок по сезону-2013/14.

По кукурузе был повышен валовой сбор (+2.3 млн т) и увеличено потребление (+0.3 млн т), что в итоге привело к росту оценки конечных запасов кукурузы в 2013/14 году на 2.0 млн т. По пшенице было понижено потребление (-2.8 млн т), что в итоге привело к росту оценки конечных запасов пшеницы в 2013/14 году на 2.8 млн т.

Отклонение августовского прогноза USDA от итогового значения валового сбора пшеницы в мире составляет в среднем 11.1 млн т.

Для России USDA дает оптимистический прогноз с ростом посевных площадей и урожайности. В результате для России USDA оставило без изменений августовский прогноз валового сбора пшеницы в размере 59 млн т (+6.9 млн т к 2013 году) и ячменя – 18.5 (+3.1 млн т), а урожай кукурузы по сравнению с августом был понижен на 0.5 млн т, но остался рекордным – 12.5 (+0.9 млн т).

В США вегетация кукурузы продолжается при вполне комфортных условиях. Дожди благотворно сказываются на вегетации кукурузы, но негативно повлияли качество яровой пшеницы.



За последнюю неделю состояние кукурузы и соевых бобов осталось без больших изменений, а яровой пшеницы снова ухудшилось. На 7 сентября 74 % кукурузы находятся в хорошем и отличном состоянии (0 п.п. за неделю, +20 п.п. к прошлому году). 60 % посевов яровой пшеницы находятся в хорошем и отличном состоянии (-3 п.п. за неделю, -10 п.п. к прошлому году).

На ту же дату убрано 58 % посевных площадей яровой пшеницы, что на 20 п.п. меньше прошлогоднего уровня и на 20 п.п. ниже среднего показателя за последние пять лет.

Кроме того, Conab повысила прогноз урожая сои на 0.46 млн т в Бразилии до 86.12 млн т, а прогноз урожая кукурузы повышен на 1.36 млн т до 79.91 млн т.

Официальный прогноз валового сбора мягкой пшеницы во Франции повышен на 1.2 млн т до 37.5 млн т.

Министерство сельского хозяйства Германии повысило прогноз производства пшеницы в стране до 27.94 млн т, что на 2.92 млн т больше прошлогоднего уровня и существенно выше ожиданий рынка (25.4-25.6 млн т). При этом средний уровень протеина снизился с 12.7% до 12%, а также уменьшилась натура.

US Wheat Associates сообщила, что качество урожая HRS в этом году неплохое: протеин 13.6% (на уровне прошлого года), натура 809 (822) г/л, число падения выше 400 с.

Австралийское метеобюро прогнозирует сухую погоду на востоке страны вплоть до окончания 2014 года, что только штате Новый Южный Уэльс может снизить урожай зерна на 2.5 млн.

IGC повысил прогноз коечных запасов кукурузы до 27-летнего максимума 190 млн т, улучшив прогноз валовых сборов в Бразилии, ЕС и на Украине.

Слабую поддержку рынку оказали данные по запасам зерна в Канаде на 1 августа (начало нового сезона). Запасы хотя и значительно выросли за год, но оказались существенно ниже ожиданий рынка.

Во Франции за неделю состояние посевов зерновых осталось без изменений. Суммарная доля посевов, озимого ячменя в хорошем и отличном состоянии на 1 сентября составила 71 % (0 п.п. за неделю, +5 п.п. к прошлому году), ярового ячменя - 63 % (0 п.п., -2 п.п.), пшеницы - 70 % (0 п.п., +5 п.п.) и кукурузы - 86 % (0 п.п., +31 п.п.). Уборка пшеницы и ячменя завершена, а кукурузы убрано 9 %.

Не добавили оптимизма американскому рынку данные по экспорту за последнюю отчетную неделю. Хотя текущий экспорт заметно вырос, однако недельный спрос на американскую пшеницу остался заметно ниже ожиданий.

Чистые экспортные нетто-продажи американской пшеницы за неделю с 22 по 28 августа составили почти 169 тыс. т (-58 % к предыдущей неделе и на 56% меньше среднего значения за последние четыре недели). При этом чистые продажи HRW составили почти 75 тыс. т (-64% за неделю), а SRW - выросли в 3.2 раза до 44.1 тыс. т. Суммарные экспортные заявки на пшеницу составили с начала сезона более 11.4 млн т (-28 % к прошлому году), в том числе: на пшеницу SRW - 2.27 млн т (-59 %), а на HRW -



3.56 млн т (-37 %). Экспорт пшеницы за неделю составил более 747 тыс. т (+60 % к предыдущей неделе). Всего с начала нового сезона экспорт пшеницы из США составил более 6.2 млн т (-30 % к прошлому году), в том числе HRW экспортировано 2.07 млн т (-47 %), а SRW – 1.25 млн т (-57 %).

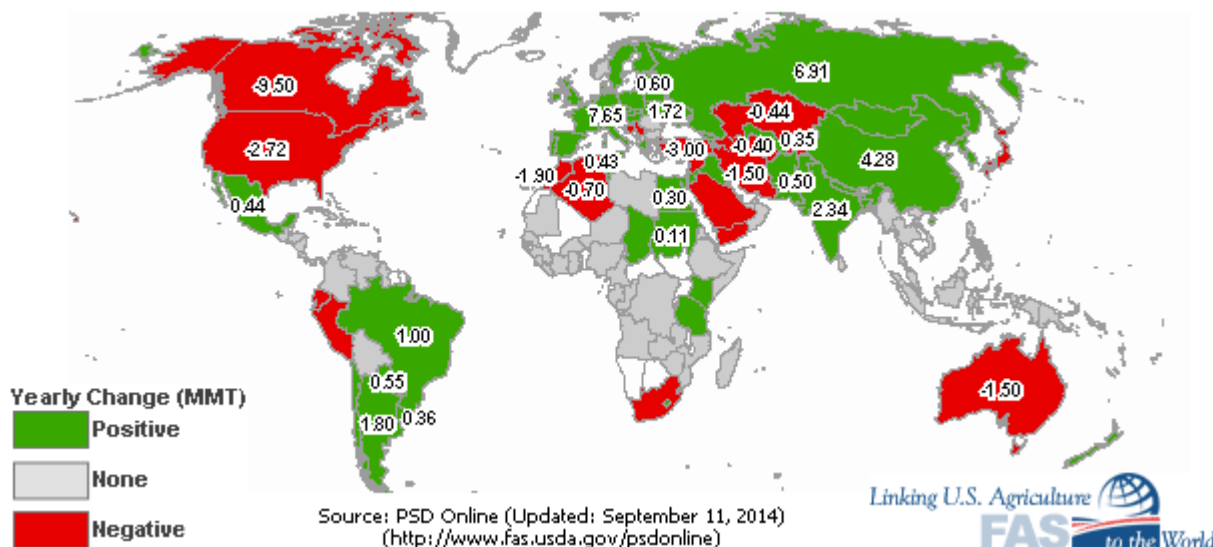
Экспортные нетто-продажи кукурузы 2013/14 з.г. за неделю составили 7.5 тыс. т. Одновременно нетто-продажи кукурузы 2014/15 з.г. вновь снизились (-24% за неделю) и составили 525.6 тыс. т. Экспорт кукурузы за неделю вырос до 1.02 млн т (+2% к предыдущей неделе). Всего с начала сезона 2013/14 з.г. и за три дня до его окончания экспорт кукурузы из США почти достиг 46.9 млн т, что в 2.6 раза больше, чем в предыдущем сезоне.

Экспортные отгрузки пшеницы из ЕС за последнюю отчетную неделю продолжали расти, увеличился также экспорт ячменя. С 27 августа по 2 сентября из ЕС на экспорт было отгружено 852 тыс. т мягкой пшеницы (+30% к предыдущей неделе) и 135.2 тыс. т ячменя (+11 %). Всего с начала сезона по 2 сентября экспорт мягкой пшеницы из ЕС составил почти 4.65 млн т (+4 % к прошлому году), а ячменя – более 1.61 млн т (-35 %).

За восемь дней с 28 августа по 4 сентября объем экспорта пшеницы из Украины составил 584 тыс. т, ячменя - 271 тыс. т. С начала сезона по 4 сентября экспорт пшеницы из Украины составил 2968 тыс. т, ячменя было отгружено 1960 тыс. т.

Производство пшеницы. 2014/15 МГ (сравнение с 2013/14 МГ)

2014/2015 Wheat Production (Change from Previous Year)





Производство. потребление. переходящие запасы пшеницы в мире. тыс. т

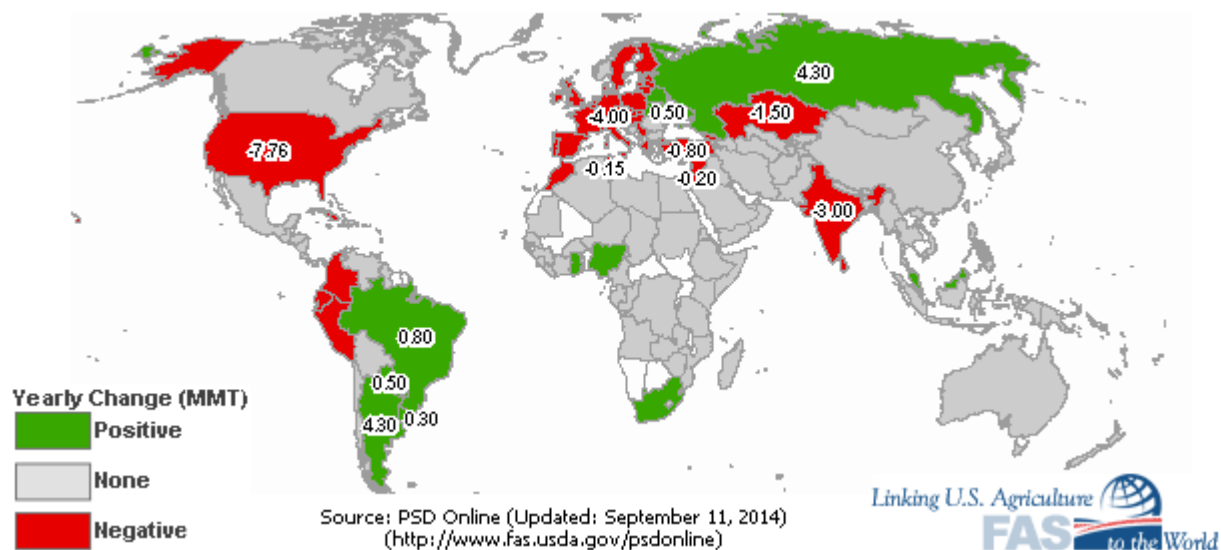
	2012/13	2013/14	2013/14	2013/14	2013/14	2013/14	2014/15
Производство							
Аргентина	10 000	4 050	12 500	12 500	12 500	10 500	12 300
Австралия	22 079	25 500	25 500	26 000	26 000	27 013	25 500
Бразилия	4 300	4 750	6 000	6 300	6 300	5 300	6 300
Канада	27 200	33 200	28 500	28 000	28 000	37 500	28 000
Китай	121 000	121 000	123 000	124 000	126 000	121 930	126 000
Египет	8 500	8 800	8 950	8 950	8 950	8 650	8 950
ЕС-27	133 120	143 343	144 880	147 875	147 868	143 134	150 969
Индия	94 880	92 460	94 000	95 850	95 850	93 510	95 850
Иран	14 000	14 500	13 000	13 000	13 000	14 500	13 000
Казахстан	9 841	15 500	14 500	13 500	13 500	13 941	13 500
Пакистан	23 300	24 000	24 500	24 500	24 500	24 000	24 500
Российская Федерация	37 720	51 500	52 000	53 000	59 000	52 091	59 000
Турция	15 500	18 000	15 000	15 000	15 000	18 000	15 000
Украина	15 761	22 000	20 000	21 000	22 000	22 278	24 000
США	61 755	57 961	53 431	54 205	55 238	57 961	55 238
Узбекистан	6 700	6 800	6 800	6 800	6 800	6 800	7 150
Всего	655 250	706 376	697 035	705 174	716 089	714 052	719 947
Потребление							
Алжир	9 250	9 850	9 850	9 850	9 850	9 850	9 850
Бразилия	10 900	11 400	11 600	11 600	11 900	11 400	11 900
Канада	9 900	10 000	9 750	9 750	9 750	9 954	9 750
Китай	125 000	125 500	121 000	122 000	122 000	121 500	124 000
Египет	18 700	18 700	19 200	18 800	18 700	18 900	18 900
ЕС-27	121 000	121 750	121 500	123 000	125 500	115 750	125 500
Индия	83 840	89 970	92 050	93 900	94 400	94 006	94 400
Иран	16 400	17 000	17 200	17 200	17 200	17 500	17 700
Марокко	8 300	8 700	8 700	8 900	8 900	9 000	8 900
Пакистан	23 900	24 000	24 400	24 400	24 400	24 200	24 700
Российская Федерация	33 550	35 000	33 500	33 500	34 500	34 000	34 500
Турция	17 500	17 750	17 300	17 300	17 300	17 750	17 300
Украина	11 800	11 500	11 500	11 500	12 000	11 500	12 000
США	38 284	36 279	33 093	32 141	32 414	34 025	32 415
Узбекистан	7 975	8 200	8 600	8 700	8 700	8 400	8 900
Всего	686 831	699 296	694 184	698 222	704 865	693 502	708 135
Переходящие запасы							
Австралия	3 422	3 774	5 974	5 717	5 717	5 367	5 217



	2012/13	2013/14	2013/14	2013/14	2013/14	2013/14	2014/15
Канада	4 907	7 247	8 047	7 022	6 722	9 795	6 525
Китай	54 146	56 937	62 180	62 390	63 274	60 274	63 274
Египет	4 798	4 008	5 001	5 001	4 401	4 301	4 451
ЕС-27	9 637	12 104	12 056	12 051	12 961	10 157	15 126
Индия	24 200	20 200	16 300	16 300	16 300	17 830	16 300
Российская Федерация	5 269	6 180	6 743	6 943	8 243	5 543	8 243
США	19 550	15 365	14 709	17 974	18 054	16 050	19 006
Всего	174 473	178 475	187 416	189 542	192 962	186 448	196 383

Экспорт пшеницы. 2014/15 МГ (сравнение с 2013/14 МГ)

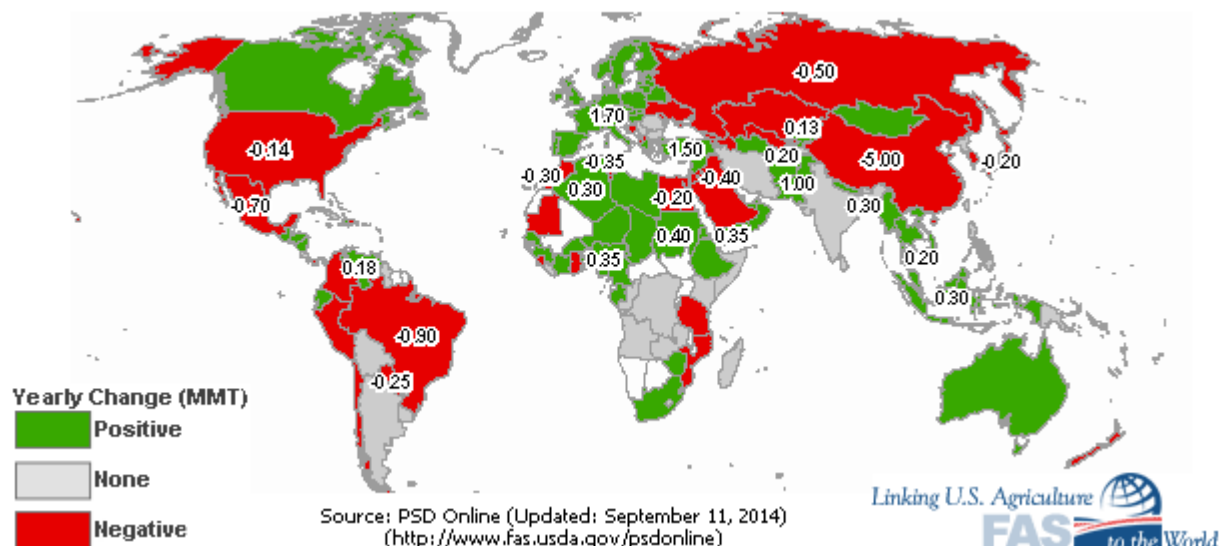
2014/2015 Wheat Exports (Change from Previous Year)





Импорт пшеницы. 2014/15 МГ (сравнение с 2013/14 МГ)

2014/2015 Wheat Imports (Change from Previous Year)



Мировая торговля пшеницей. тыс. т

	2012/13	2013/14	2013/14	2013/14	2013/14	2013/14	2014/15
Экспорт							
Аргентина	4 000	6 000	6 500	6 500	6 500	2 000	6 300
Австралия	19 000	19 000	18 500	19 000	19 000	19 500	19 000
Канада	18 800	20 000	21 000	21 000	21 000	23 243	22 000
ЕС-27	22 000	22 000	27 500	28 000	25 000	31 925	26 000
Индия	6 805	5 500	3 500	3 500	3 000	5 899	3 000
Казахстан	6 500	9 500	7 000	6 000	6 000	8 100	6 500
Российская Федерация	11 200	17 000	19 000	19 500	22 500	18 500	22 500
Турция	3 300	3 500	3 200	3 200	3 200	4 441	3 200
Украина	7 200	10 000	8 500	9 000	9 000	9 755	10 000
США	27 472	29 937	25 855	24 494	25 174	32 012	24 494
Всего	138 291	154 007	151 815	151 609	151 799	166 305	154 829
Импорт							
Афганистан	1 900	2 000	1 800	1 800	2 000	2 050	2 000
Алжир	6 200	6 000	6 000	6 000	6 000	7 484	7 000
Бангладеш	2 600	3 000	3 300	3 300	3 300	3 318	3 300
Бразилия	7 700	7 500	6 500	6 500	6 500	7 000	6 500
Китай	3 200	9 500	3 000	3 000	2 000	6 773	2 000
Египет	8 500	9 000	10 800	10 600	10 100	10 150	10 300



	2012/13	2013/14	2013/14	2013/14	2013/14	2013/14	2014/15
ЕС-27	5 700	5 000	5 500	5 000	5 500	3 982	5 500
Индонезия	6 900	7 100	7 300	7 500	7 500	7 388	7 500
Иран	6 169	4 000	4 500	4 500	5 000	4 800	5 500
Ирак	3 900	3 200	3 000	3 000	3 000	3 246	3 000
Израиль	1 500	1 700	1 500	1 500	1 700	1 665	1 700
Япония	6 600	6 000	6 000	6 000	6 000	6 123	6 000
Южная Корея	5 500	4 800	4 200	4 200	4 200	4 288	4 200
Мексика	3 900	3 900	3 700	3 500	3 500	4 650	3 800
Марокко	3 600	2 000	3 000	3 000	3 000	3 892	3 000
Нигерия	4 000	4 000	230	4 650	4 650	4 550	4 750
Перу	1 700	1 700	1 775	1 775	1 700	2 078	1 700
Филиппины	3 400	3 800	3 200	3 200	3 400	3 500	3 400
Саудовская Аравия	2 000	3 000	3 250	3 250	3 250	3 428	3 250
ЮАР	1 800	1 900	1 700	1 700	1 700	1 700	1 700
Судан	1 900	1 900	2 050	2 300	2 400	2 675	2 400
Тайланд	1 800	1 900	2 000	2 000	2 000	1 700	2 000
Турция	3 700	3 500	5 500	5 500	5 500	4 000	5 500
США	3 340	3 538	4 354	4 354	4 354	4 588	4 627
Вьетнам	1 900	2 100	2 100	2 100	2 100	2 123	2 100
Йемен	2 900	3 100	3 200	3 250	3 350	3 400	3 450
Всего	144 859	149 233	149 849	149 909	149 874	156 607	152 952

Производство, потребление и переходящие запасы ячменя. тыс. т

	2012/13	2013/14	2013/14	2013/14	2013/14	2013/14	2014/15
Производство							
Алжир	1 500	1 750	1 500	1 650	1 650	1 498	1 100
Аргентина	5 500	4 300	4 750	3 850	3 850	4 750	3 400
Австралия	6 761	7 400	9 600	8 100	8 100	9 545	8 000
Беларусь	2 100	1 700	1 700	1 400	1 400	1 674	2 100
Канада	8 010	9 450	10 250	7 200	7 000	10 250	7 200
Китай	2 350	2 300	1 500	1 400	1 400	1 500	1 550
Эфиопия	1 620	1 632	1 800	1 800	1 800	1 800	1 800
ЕС-27	54 624	59 293	59 711	55 639	55 869	59 663	56 983
Индия	1 620	1 740	1 740	1 700	1 730	1 750	1 730
Иран	3 400	3 400	3 200	3 200	3 200	3 200	3 200
Казахстан	1 500	2 300	2 539	2 600	2 600	2 539	2 600
Марокко	1 200	2 700	2 700	1 750	1 750	2 700	1 700
Российская Федерация	13 952	15 000	15 389	16 000	16 500	15 389	18 500



	2012/13	2013/14	2013/14	2013/14	2013/14	2013/14	2014/15
Турция	5 500	7 300	7 300	5 800	4 000	7 300	4 000
Украина	6 935	7 500	7 561	7 000	7 800	7 561	9 000
США	4 796	4 683	4 683	4 267	4 080	4 683	4 196
Всего	129 672	141 414	145 240	132 533	131 936	145 115	136 191
Потребление							
Алжир	2 000	2 150	2 250	2 250	2 250	2 250	2 250
Австралия	3 100	3 300	3 300	3 300	3 300	3 300	3 200
Беларусь	2 200	1 900	1 600	1 600	1 600	1 800	2 100
Канада	6 800	7 100	6 800	6 800	6 800	7 759	6 800
Китай	4 500	4 600	4 500	4 500	4 500	5 900	4 500
ЕС-27	51 820	52 700	51 500	51 500	51 000	53 400	50 700
Индия	1 525	1 700	1 750	1 750	1 750	1 200	1 750
Иран	4 500	4 200	4 300	4 300	4 300	4 100	4 300
Япония	1 500	1 500	1 500	1 500	1 500	1 500	1 500
Марокко	1 900	2 900	3 000	3 000	3 000	2 300	2 800
Российская Федерация	12 100	12 400	13 200	13 200	13 200	12 600	13 800
Саудовская Аравия	7 925	8 425	8 725	8 725	8 725	8 325	8 325
Турция	6 100	6 850	6 750	6 750	5 150	6 950	6 050
Украина	5 000	5 200	5 000	5 000	5 200	5 100	5 600
США	4 668	5 007	4 658	4 658	4 442	4 744	4 768
Всего	132 190	137 834	138 332	138 332	136 441	140 875	138 122
Переходящие запасы							
Алжир	1 235	1 194	742	742	742	992	442
Канада	930	1 958	983	983	1 208	1 924	1 349
ЕС-27	4 388	5 287	3 939	3 939	4 369	5 658	5 491
Иран	1 778	1 478	1 248	1 248	1 248	1 348	1 248
Российская Федерация	650	1 126	615	615	915	1 115	2 215
Саудовская Аравия	2 603	3 378	2 853	2 853	2 853	4 278	3 453
Украина	937	833	864	864	1 264	883	988
США	1 748	1 752	1 796	1 796	1 750	1 786	1 758
Всего	19 873	23 793	18 321	18 321	19 568	25 035	22 283

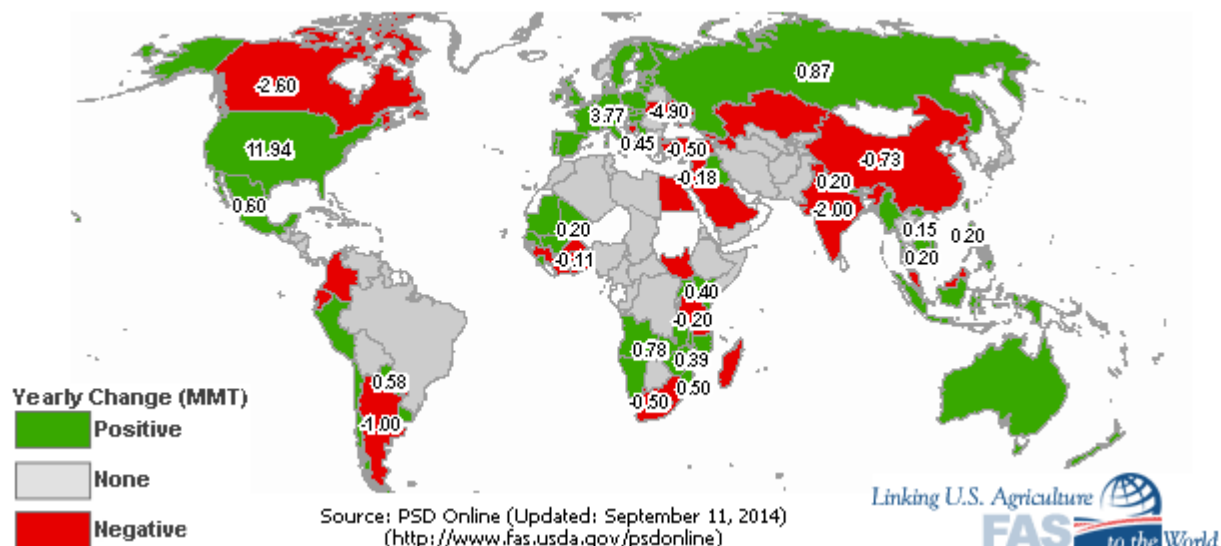
Мировая торговля ячменем. тыс. т

	2012/13	2013/14	2013/14	2013/14	2013/14	2013/14	2014/15
Экспорт							
Аргентина	4 000	2 600	2 500	2 500	2 500	2 800	2 000
Австралия	3 800	4 100	4 700	4 700	4 700	6 500	4 700
Канада	1 500	1 700	1 200	800	800	1 559	1 000
ЕС-27	4 700	6 000	5 500	5 800	5 800	5 741	6 500
Казахстан	200	500	400	400	400	375	400
Российская Федерация	2 300	2 500	3 500	3 500	3 800	2 700	3 800
Украина	2 200	2 200	2 000	2 200	2 400	2 476	3 300
США	193	218	218	218	218	311	218
Всего	19 378	19 978	22 518	20 263	20 768	23 005	22 068
Импорт							
Бразилия	300	400	400	400	400	400	400
Китай	2 200	2 200	3 000	3 000	3 000	4 500	3 000
Колумбия	250	250	275	275	275	275	275
ЕС-27	100	100	50	50	50	44	50
Иран	1 500	1 000	1 000	1 000	1 000	500	1 000
Израиль	200	225	300	300	300	275	300
Япония	1 300	1 300	1 300	1 300	1 300	1 300	1 300
Иордания	850	950	750	650	650	1 000	650
Кувейт	250	250	400	400	400	400	400
Ливия	200	200	550	550	550	500	550
Марокко	250	250	600	600	600	400	400
Российская Федерация	250	300	200	200	200	300	200
Саудовская Аравия	7 800	8 000	7 500	7 500	7 500	9 500	7 500
США	507	544	544	544	544	408	762
Всего	18 943	18 859	19 929	20 254	21 054	22 920	21 247



Производство кукурузы. 2014/15 МГ (сравнение с 2013/14 МГ)

2014/2015 Corn Production (Change from Previous Year)



Производство, потребление и переходящие запасы кукурузы. тыс. т

	2012/13	2013/14	2013/14	2013/14	2013/14	2013/14	2014/15
Производство							
Аргентина	26 500	26 000	26 000	26 000	26 000	25 000	23 000
Бразилия	77 000	70 000	74 000	74 000	74 000	79 300	75 000
Канада	13 060	13 100	12 500	11 600	11 600	14 200	11 600
Китай	205 600	211 000	220 000	222 000	222 000	218 490	217 000
Египет	5 800	5 600	5 750	5 750	5 750	5 800	5 750
ЕС-27	58 539	65 285	64 647	65 642	67 046	64 190	68 346
Индия	21 500	23 000	22 000	22 000	21 000	24 190	21 000
Индонезия	8 000	9 200	9 200	9 200	9 200	9 100	9 200
Мексика	21 500	21 700	22 500	22 500	22 500	22 400	22 500
Нигерия	7 630	7 700	7 700	7 700	7 700	7 700	7 700
Филиппины	7 267	7 350	7 900	7 900	7 900	7 540	7 900
Сербия	3 500	6 000	6 500	6 600	6 600	6 400	6 850
Юж.Африка	12 200	13 000	13 500	13 500	13 500	14 750	13 500
Украина	20 922	29 000	26 000	27 000	27 000	30 900	26 000
США	273 832	355 330	353 965	352 060	356 427	353 715	365 659
Всего	855 048	962 827	979 078	980 963	985 394	986 677	987 516
Потребление							
Аргентина	7 600	8 000	9 000	9 000	9 000	8 500	9 200
Бразилия	53 000	55 000	56 500	56 500	56 500	55 000	56 500

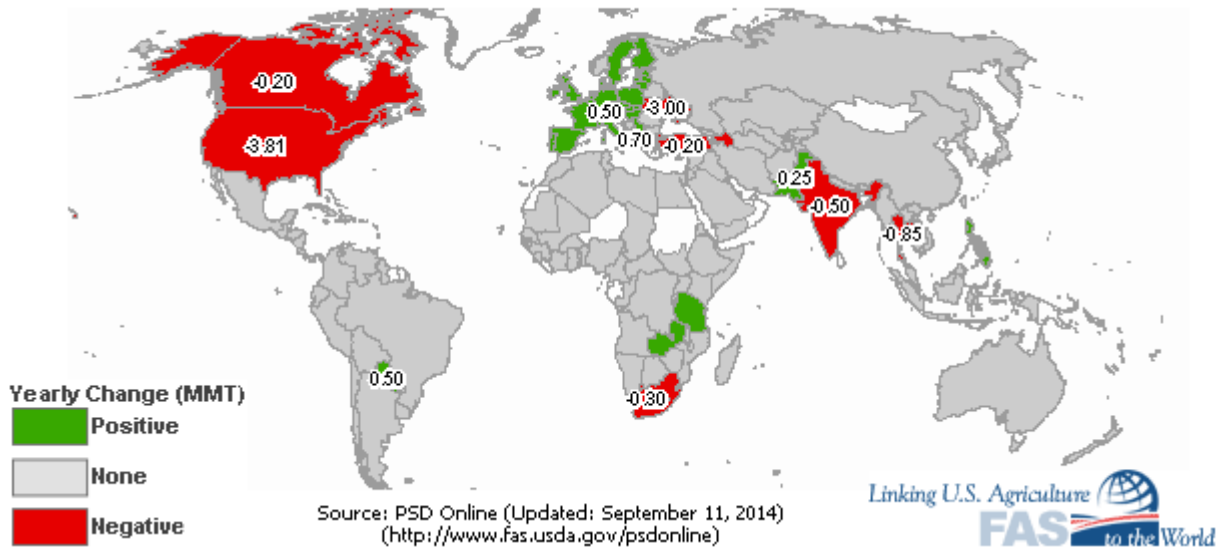


	2012/13	2013/14	2013/14	2013/14	2013/14	2013/14	2014/15
Канада	12 100	11 900	12 200	12 200	12 200	11 800	12 000
Китай	207 000	216 000	222 000	222 000	222 000	212 000	220 000
Египет	10 700	11 700	12 100	12 200	12 800	12 700	12 800
ЕС-27	69 000	70 000	76 000	76 500	74 500	76 000	75 500
Индия	16 700	18 900	20 300	20 300	19 800	19 500	19 600
Индонезия	10 600	11 100	11 900	11 900	11 900	11 900	12 000
Япония	14 500	15 500	16 000	16 000	16 000	15 500	15 700
Юж.Корея	8 100	9 100	9 600	9 900	9 900	9 900	9 900
Мексика	27 700	30 500	32 750	32 750	32 750	31 500	32 750
Нигерия	7 800	7 700	7 800	7 800	7 800	7 800	7 800
Филиппины	7 400	7 500	8 400	8 400	8 400	8 000	8 400
Юж.Африка	10 800	11 000	11 400	11 400	11 800	11 500	11 800
США	266 711	293 383	296 812	295 542	297 447	296 560	301 131
Всего	870 709	927 926	964 323	965 978	967 033	944 321	968 367
Переходящие запасы							
Бразилия	12 010	11 810	13 250	15 750	15 750	17 750	17 050
Китай	60 885	67 456	78 600	80 360	80 360	77 460	77 360
ЕС-27	5 476	5 706	5 810	6 105	6 926	7 080	7 426
Иран	1 641	1 421	2 086	2 086	2 086	2 486	2 086
Юж.Корея	1 468	1 340	1 216	1 116	1 118	1 740	1 418
Юж.Африка	3 201	3 226	3 341	3 017	2 864	3 339	2 864
Украина	823	2 673	2 891	2 391	2 391	2 241	2 391
США	18 526	47 941	43 851	45 756	45 932	30 006	50 844
Всего	123 567	164 327	181 727	188 052	187 816	173 076	189 905



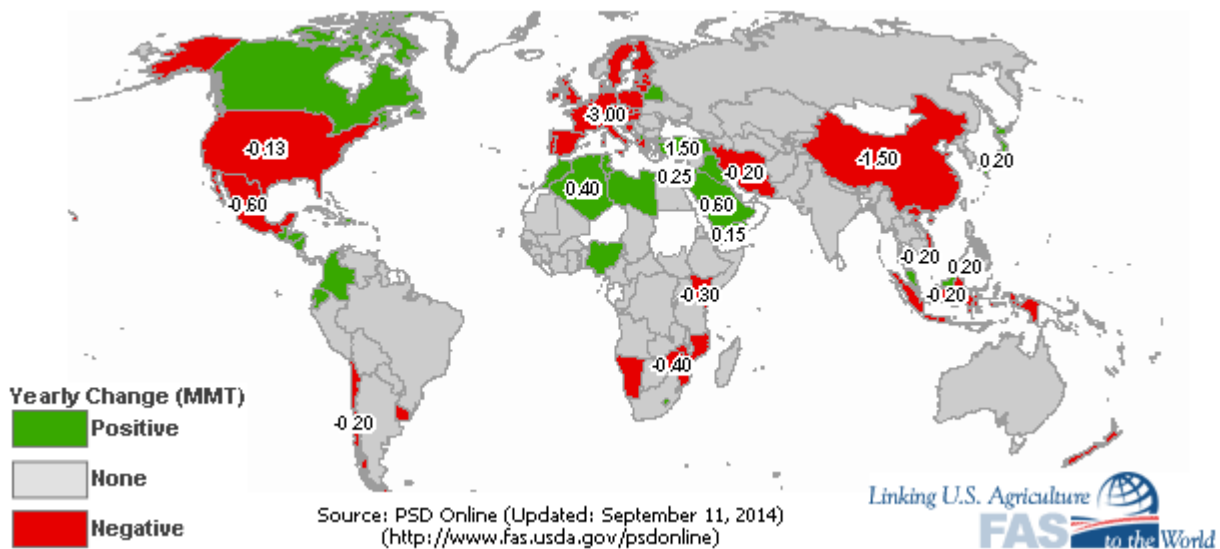
Экспорт кукурузы. 2014/15 МГ (сравнение с 2013/14 МГ)

2014/2015 Corn Exports (Change from Previous Year)



Импорт кукурузы. 2014/15 МГ (сравнение с 2013/14 МГ)

2014/2015 Corn Imports (Change from Previous Year)



Мировая торговля кукурузой. тыс. т

	2012/13	2013/14	2013/14	2013/14	2013/14	2014/15	2013/14
Экспорт							
Аргентина	19 000	18 000	16 000	16 000	16 000	15 000	14 000
Бразилия	22 000	20 000	20 000	20 000	20 000	21 500	20 000
Канада	1 400	1 000	1 500	1 000	1 000	1 800	1 000
ЕС-27	1 500	3 000	2 000	2 000	2 000	2 200	2 500
Индия	4 800	3 500	2 500	2 500	2 500	3 700	2 500
Парагвай	2 100	1 800	2 300	2 300	2 300	1 800	2 300
Россия	2 000	2 500	3 500	3 500	3 500	4 100	3 500
Юж.Африка	1 900	2 000	2 200	2 200	2 200	3 000	2 200
Украина	13 500	18 000	16 000	16 000	16 000	20 000	16 000
США	17 781	35 562	43 182	43 182	43 817	48 897	44 452
Всего	89 896	110 387	115 722	115 222	115 857	128 647	115 192
Импорт							
Алжир	2 800	3 000	3 500	3 500	3 600	3 700	3 800
Бразилия	800	800	800	800	800	800	800
Китай	3 000	7 000	3 000	3 000	3 000	3 500	3 000
Колумбия	3 200	3 900	4 200	4 200	4 200	4 500	4 200
Коста-Рика	750	750	750	750	750	750	750
Куба	850	900	900	900	900	900	900
Доминиканская	1 100	1 200	1 200	1 200	1 200	1 100	1 200
Египет	4 000	5 700	6 500	6 500	6 500	8 000	6 500
ЕС-27	10 500	8 000	13 000	13 000	11 000	16 000	10 000
Индонезия	2 400	2 200	2 600	2 600	2 600	3 300	2 600
Иран	3 500	4 100	4 800	4 800	4 800	5 000	4 800
Израиль	1 200	1 400	1 500	1 500	1 500	1 700	1 500
Япония	14 500	15 500	16 000	16 000	16 000	15 500	15 700
Юж.Корея	8 000	9 000	9 500	9 500	9 500	10 300	9 500
Малайзия	3 100	3 400	3 400	3 400	3 400	3 400	3 400
Мексика	6 500	10 500	10 900	10 900	10 900	10 700	10 900
Марокко	1 900	2 000	2 000	2 000	2 000	2 000	2 000
Перу	1 900	2 100	2 300	2 300	2 300	2 300	2 300
Саудовская	2 100	2 300	2 500	2 500	2 900	2 600	2 900
Сирия	700	700	500	500	500	375	400
Тайвань	4 300	4 300	4 200	4 200	4 400	4 400	4 200
Тунис	800	850	850	850	850	950	900
Турция	1 300	750	1 500	2 000	2 500	1 200	2 500



	2012/13	2013/14	2013/14	2013/14	2013/14	2014/15	2013/14
США	4 064	635	762	762	762	889	762
Венесуэлла	2 500	2 600	2 600	2 600	2 600	2 600	2 600
Вьетнам	1 400	1 700	2 000	2 000	2 000	2 200	2 000
Всего	96 701	106 430	114 272	114 272	114 222	121 220	112 872

СОСТОЯНИЕ ЗЕРНОВОГО РЫНКА КАЗАХСТАНА

(Материалы подготовлены информационно-аналитическим Департаментом РЗС по данным Агентства Республики Казахстан по статистике)

Наличие зерновых и бобовых (на зерно) видам культур на 1 сентября 2014 г.. т

	Всего	в том числе			
		в сельскохозяйственных предприятиях	в крестьянских или фермерских хозяйствах	в хлебоприемных пунктах и элеваторах	на мелькомбинатах и других предприятиях
Всего зерновые и бобовые культуры	3 806 921	1 106 714	323 792	1 749 582	626 833
на продовольствие	3 289 155	805 993	197 504	1 688 953	596 705
на семена	147 071	88 344	52 621	4 956	1 150
на фураж	370 695	212 377	73 667	55 673	28 978
Пшеница	3 249 357	802 966	202 831	1 683 157	560 403
на продовольствие	3 036 603	669 642	147 925	1 673 243	545 793
на семена	104 734	66 763	33 898	3 733	340
на фураж	108 020	66 561	21 008	6 181	14 270
Кукуруза	4 436	2 134	106	-	2 196
на продовольствие	1 276	13	-	-	1 263
на семена	1 318	1 308	10	-	-
на фураж	1 842	813	96	-	933
Рис	7 949	6 423	1 526	-	-
на продовольствие	7 934	6 408	1 526	-	-
на семена	15	15	-	-	-
Всего					
		в том числе			



		в сельскохозяйств енных предприятиях	в крестьянских или фермерских хозяйствах	в хлебоприемных пунктах и элеваторах	на мелькомбинатах и других предприятиях
Ячмень	345 408	170 317	88 270	53 568	33 253
на продовольствие	128 071	67 985	29 288	8 882	21 916
на семена	29 775	12 181	15 846	938	810
на фураж	187 562	90 151	43 136	43 748	10 527
Рожь	53 665	18 839	11 665	5 174	17 987
на продовольствие	45 174	14 855	8 963	3 369	17 987
на семена	3 741	2 364	1 092	285	-
на фураж	4 750	1 620	1 610	1 520	-
Овес	71 041	46 712	15 057	3 816	5 456
на продовольствие	29 995	19 598	6 782	-	3 615
на семена	5 234	3 988	1 246	-	-
на фураж	35 812	23 126	7 029	3 816	1 841
Гречиха	12 900	6 260	1 055	152	5 433
на продовольствие	12 064	5 679	800	152	5 433
на семена	495	257	238	-	-
на фураж	341	324	17	-	-
Просо	4 941	2 425	803	922	791
на продовольствие	3 112	1 714	462	902	34
на семена	542	388	154	-	-
на фураж	1 287	323	187	20	757
Смесь колосовых	28 943	27 823	1 017	91	12
на продовольствие	700	-	700	-	-
на фураж	28 243	27 823	317	91	12



Экспортные цены на зерновые культуры и муку в долларах за тонну. в т.ч. НДС
0 % (франко-элеватор) на 30.08.2014 года

Наименование станции	пшеница 3 класса. с клейковиной		пшеница 4 класс	пшеница 5 класс	Ячмень	Условия поставки
	23-24%	27-30%	-		2 класс	
	Продажа	Продажа	Продажа	Продажа	Продажа	
ст. Петропавловск (ЮУЖД)	189-199	202-212	179-189	-	157-167	DAP
ст. Сары-агаш	228-238	239-249	215-225	-	177-187	DAP
ст. Луговая	231-241	242-252	217-227	-	181-191	DAP
ст. Тобол	198-208	215-225	194-204	-	201-211	DAP
порт Актау	243-253	255-265	235-245	-	209-219	FOB
ст. Бекабад	268-278	284-294	262-272	-	-	CPT
ст. Хайратон	317-327	334-344	310-320	-	252-262	CPT
ст. Кудукли	314-324	326-336	305-315	-	-	CPT
ст. Сарахс	-	-	-	-	-	-

Массовая уборка большого хлеба на севере республики уже на старте, состояние посевов в целом не вызывает беспокойства. Однако есть некоторые отрицательные моменты. Холодное и дождливое лето этого года не везде позволило вызреть зерновым в полной мере. Кое-где отмечается чрезмерное обилие влаги, которое может вызвать нежелательные болезни растений. Из-за этого начало уборки может быть перенесено на более поздние сроки, что всегда связано с погодными рисками. Зарубежные эксперты также не обнадеживают казахстанских аграриев: 17 млн. - итоговая цифра страды.

ОБЗОР МИРОВЫХ ЦЕН.

Экспортные цены мирового рынка на пшеницу и кукурузу. \$/т

Наименование	Биржа	Условия поставки. страна	06.06.14	03.07.14	08.08.14	05.09.14	Измен к 05.09.14
Фьючерсный рынок							
Пшеница мукомольная	CBOT	США	227.2	208.7	201.8	195.3	-6.5
Пшеница мукомольная	MATIF	Франция	270.2	250.7	233.7	227.7	-6.0
Пшеница кормовая	Liffe	Великобритания	263.3	226.7	207.7	194.1	-13.6
Кукуруза желтая	CBOT	США	180.7	164.2	138.5	136.4	-2.1
Кукуруза	MATIF	Франция	243.5	232.4	207.2	193.0	-14.2
Пшеница. руб./т	СПб-Биржа	Россия	-	-	-	-	-
Кукуруза. руб./т	СПб-Биржа	Россия	-	-	-	-	-
Наличный рынок							
HRW	США	CPT/ Gulf	316.2	302.0	279.0	264.4	-14.6
SRW	США	CPT/ Gulf	244.1	235.0	222.8	210.6	-12.2
Пшеница мукомольная	Франция	FOB	264.7	247.0	240.6	227.3	-13.3
Кукуруза желтая	США	CPT/ Gulf	207.1	187.2	173.1	169.7	-3.4
Пшеница мукомольная	Россия	Black sea	280	251	248	248	0

SRW – озимая мягкозерная краснозерная пшеница; HRW – озимая твердозерная краснозерная пшеница; Gulf

Торги на Чикагской товарной бирже (CBOT) продовольственной пшеницей SRW. \$/t

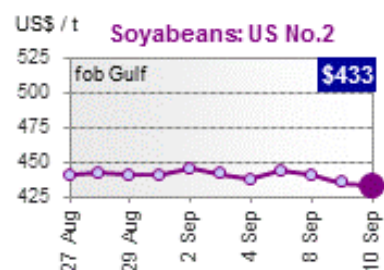
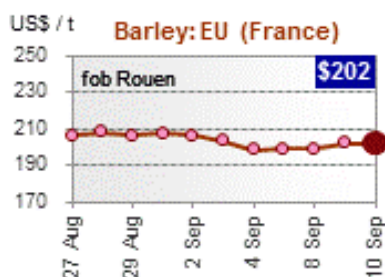
	29-августа	05-сентября
"Сент-14"	202.2	195.3
"Дек-14"	207.1	196.7
"Март-14"	214.0	203.2

Общий тренд (фьючерсы на декабрь 2014)

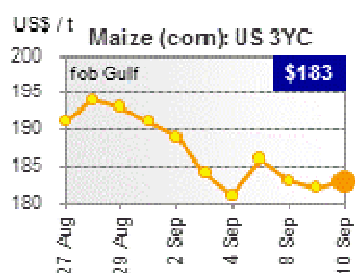
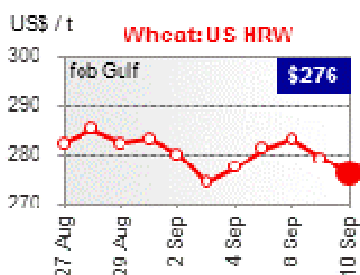


Индексы Международного совета по зерну (ICG) на 2014 г.

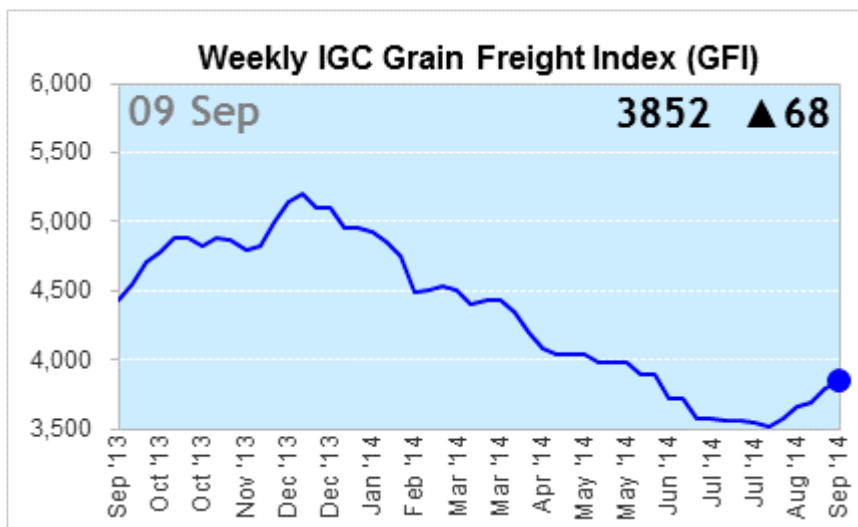
Экспортные цены на ячмень ЕС. \$/t Экспортные цены на соевые бобы
FOB. US # 2. \$/t



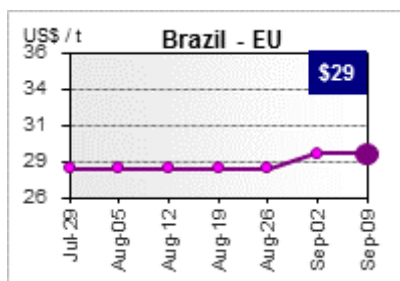
Экспортные цены на пшеницу США. Экспортные цены на кукурузу США
HRWFOB Gulf \$/t FOB Gulf \$/t



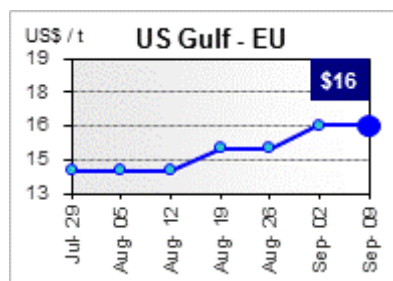
Индекс фрахта



Стоимость фрахта Бразилия – ЕС



США (Мексиканский залив) –ЕС



Обзор цен на американскую пшеницу на 08.08.2014 г.
(Материал предоставлен Американской пшеничной ассоциацией)

РАЙОН ЭКСПОРТА	ПШЕНИЦА Тип пшеницы содержан ие белка	ЦЕНА_ФОБ* (USD/т)			ЦЕНА ФОБ (USD/т.)							
				изменения за неделю								
		USD/6 уш	USD/6 уш	USD/ мт	сент ябрь	октя брь	нояб рь	дека брь	янва рь	фев раль	март	Год назад
Великие Озера	NS/DNS 13.0(14.8)	\$7.51	\$-0.14	\$-5	\$276	\$270	\$272	\$274	порт ы	порт ы	порт ы	\$288
	NS/DNS 13.5(15.3)	\$7.91	\$0.11	\$4	\$291	\$285	\$287	\$289	закр ыты	закр ыты	закр ыты	\$288
	NS/DNS 14.0(15.9)	\$8.31	\$0.26	\$10	\$305	\$300	\$302	\$303				\$297
Мексиканский залив	NS/DNS 13.0(14.8)	\$9.11	\$0.16	\$6	\$335	\$331	\$331	\$331	\$329	\$329	\$329	\$324
	NS/DNS 13.5(15.3)	\$9.51	\$0.36	\$13	\$349	\$346	\$346	\$346	\$344	\$344	\$344	\$324
	NS/DNS 14.0(15.9)	\$9.91	\$0.51	\$19	\$364	\$360	\$360	\$360	\$358	\$358	\$358	\$328
	HRW Ord	\$7.60	\$-0.06	\$-2	\$279	\$286	\$290	\$290	\$289	\$289	\$289	\$308
	HRW 11.5 (13.1)	\$7.65	\$-0.06	\$-2	\$281	\$288	\$292	\$292	\$290	\$290	\$290	\$310
	HRW 12.0 (13.6)	\$7.70	\$-0.07	\$-2	\$283	\$290	\$293	\$293	\$292	\$292	\$292	\$314
	HRW 12.5 (14.2)	\$7.75	\$-0.06	\$-2	\$285	\$292	\$295	\$295	\$294	\$294	\$294	\$317
	SRW	\$6.67	\$-0.19	\$-7	\$245	\$254	\$254	\$252	\$253	\$253	\$253	\$268



Северо-Западное Тихоокеанское побережье	NS/DNS 13.0(14.8)	\$9.96	\$1.36	\$50	\$366	\$364	\$364	\$364	\$360	\$357	\$353	\$311
	NS/DNS 13.5(15.3)	\$10.26	\$1.46	\$54	\$377	\$375	\$375	\$375	\$371	\$368	\$364	\$315
	NS/DNS 14.0(15.9)	\$10.66	\$1.66	\$61	\$392	\$390	\$390	\$390	\$386	\$382	\$379	\$323
	HRW Ord	\$7.70	\$0.19	\$7	\$283	\$286	\$286	\$286	\$287	\$287	\$289	\$315
	HRW 11.5 (13.1)	\$7.75	\$0.19	\$7	\$285	\$288	\$288	\$288	\$289	\$289	\$290	\$317
	HRW 12.0 (13.6)	\$7.75	\$0.19	\$7	\$285	\$288	\$288	\$288	\$289	\$289	\$290	\$319
	HRW 13.0 (14.8)	\$8.00	\$0.23	\$9	\$294	\$297	\$297	\$297	\$298	\$298	\$300	\$330
	SW	\$7.15	\$0.05	\$2	\$263	\$268	\$268	\$268	\$268	\$268	\$268	\$281
	SW 9.5 (10.8) max	\$8.75	\$1.35	\$50	\$322	\$327	\$327	\$327	\$327	\$327	\$327	\$281
	WW	\$7.55	\$0.30	\$11	\$277	\$283	\$283	\$283	\$283	\$283	\$283	\$283

**ПРЕДЛОЖЕНИЕ
ОБ ОКАЗАНИИ ЮРИДИЧЕСКИХ УСЛУГ
ПО ВЗЫСКАНИЮ
СТРАХОВОГО ВОЗМЕЩЕНИЯ**

В прошедшие годы сельхозпроизводители активно страховали будущий урожай. Однако, не всегда страховые компании добросовестно относились к своим договорным обязательствам, и реально возмещали сельхозпредприятиями их потери, возникшие в результате непогоды, стихийных бедствий и так далее, если коротко, то в результате наступления страховых случаев. Считаем, что это не справедливо.

Основными причинами отказов в выплате возмещения со стороны страховых компаний являются:

1. Нарушение агротехнологии;
 2. Несвоевременное уведомление страховщика;
 3. Ущерб, по мнению страховщика, причинен в результате причин, имевших место до заключения договора страхования;
 4. Решение страховой компании об отказе основано на заключении экспертов, привлеченных самой страховой компанией;
 5. Иные основания, указанные в договоре страхования или правилах страхования.
- Все указанные случаи отказов страховых компаний могут быть успешно оспорены.

Тема довольно сложная. Часто бывает так, что в результате наступления страхового случая страховая компания выплачивает крестьянину какие-нибудь 10-15 процентов от реального ущерба, и получивший эти деньги остается довольным, прибывая в неведении, что ему по закону причитается в 10 раз больше полученного. Причиной тому служит прежде всего отсутствие квалифицированной юридической помощи. Однако не только мелкие хозяйства терпят убытки, но и крупные сельхозпроизводители тоже страдают от незаконных действий страховых компаний. А причина, по сути та же, недостаток опыта работы в этой специфической области коммерческих отношений. Содержать же сотрудника, специально занимающегося именно этими вопросами, часто бывает накладно. Да и где взять человека с необходимым опытом.

Изучав сложившуюся ситуацию, **Российский Зерновой Союз приступил к организации процесса взыскания страховых выплат со страховых компаний в судебном порядке.**

С этой целью, совместно с компанией ГлавСтрахКонтроль, предлагаем всем участникам Российского Зернового Союза помощь в урегулировании с максимальной выгодой, спорных ситуаций, возникших со страховыми компаниями. К работе по взысканию страховых выплат привлечены высококвалифицированные юристы, специализирующиеся именно в данной области права.

Стандартная стоимость услуг составляет 12% от суммы страхового возмещения, полученного в результате оказания услуг страхователем, но не ниже 800 000 руб.

При этом страхователь оплачивает услуги только после получения возмещения от страховщика.

Одновременно, на дополнительных условиях, РЗС предлагает сопровождение процедуры заключения и исполнения договоров страхования.

Для получения поддержки предлагаем обратиться в **Российский Зерновой Союз к Директору Департамента правового обеспечения Жигулину Вадиму Станиславовичу**, который



WWW.GRUN.RU

РОССИЙСКИЙ ЗЕРНОВОЙ СОЮЗ

Вестник №09

проконсультирует, рассмотрит документы по убыткам и окажет Вам помощь, в случае недобросовестного поведения вашей страховой компании.

Р.т. (499) 975-20-35

Моб. (916)386-75-11

Тел/факс(495) 607-83-79

E-mail: zvs@grun.ru