

ВЕСТНИК

Российского Зернового Союза
№ 05 (259)



Май 2014

ОГЛАВЛЕНИЕ:

График мероприятий	3
XV Международный зерновой раунд	4
«Щелково Агрохим»	5
Услуги по страхованию	7
Информационно-консультационный центр РЗС	16
Услуга по привлечению финансирования в инвестиционные проекты	18
Глубокая переработка зерна- инвестиционный потенциал России	18
ОБЗОР РОССИЙСКОГО АГРОПРОМЫШЛЕННОГО КОМПЛЕКСА	22
Текущая ситуация в АПК	24
Растениеводство	24
Животноводство	25
Материально-техническое обеспечение	41
Пищевая и перерабатывающая промышленность	47
Состояние зернового рынка России	48
Конъюнктура рынков зерна, муки, круп и масличного рынка	55
Динамика цен по экономическим зонам Российской Федерации	57
ОБЗОР МИРОВОГО РЫНКА ЗЕРНА	59
Состояние зернового рынка Казахстана	64
ОБЗОР МИРОВЫХ ЦЕН	77
Экспортные цены мирового рынка на пшеницу и кукурузу	79
Торги на Чикагской товарной бирже (CBOT) продовольственной пшеницей SRW	80
Индексы международного совета по зерну (ICG)	81
Обзор цен на американскую пшеницу	82
ПРЕДЛОЖЕНИЕ ОБ ОКАЗАНИИ ЮРИДИЧЕСКИХ УСЛУГ	83

Воспроизведение, распространение информации, содержащейся в данном издании, разрешается, по согласованию с правообладателем

**График мероприятий
Российского Зернового Союза
на 2014 г.**

03 - 06 июня	XV Международный зерновой раунд «Рынок зерна – вчера, сегодня, завтра» Россия, г. Геленджик
03 июля	14-е Заседание «Grain Session» Россия, г. Москва, Мин-во с/х РФ
04 сентября	XX Международная конференция «Причерноморское зерно и масличные 2014/15» Россия, г. Москва
04 сентября	«2d Grain Dinner» Россия, г. Москва
02 октября	15-е Заседание «Grain Session» Россия, г. Москва, Мин-во с/х РФ
Ноябрь	VII Международная конференция «Зерно России 2014» Россия
11 декабря	16-е Заседание «Grain Session» Россия, г. Москва, Мин-во с/х РФ

*Подробную информацию о предварительной программе,
регистрации и условиях участия в мероприятиях
Вы можете получить по телефонам или электронной почте:*

т/ф.: +7 (495) 607-82-85, +7 (499) 975-53-57;

e-mail: rzs@grun.ru, sau@grun.ru



WWW.GRUN.RU

РОССИЙСКИЙ ЗЕРНОВОЙ СОЮЗ

Вестник №05



XV Международный зерновой раунд

«Рынок зерна - вчера, сегодня, завтра»

03 – 06 июня 2014 года
г. Геленджик, Краснодарский край

Успейте зарегистрироваться **до повышения цен 16 мая** на XV Международный зерновой раунд (03-06 июня, г. Геленджик) и сэкономьте 7 тысяч рублей!

При оплате регистрационного взноса **до «16» мая 2014 г.**

Валюта	Стоимость для 1 участника	Стоимость для 1 участника – <u>члена РЗС (скидка 20%)*</u>	Стоимость для 1 участника при условии участия 2-х и более представителей от одной компании (скидка 15%)*
Рубли	43 000	34 400	36 550
USD	1 305	1 044	1 110
EUR	974	780	828

При оплате регистрационного взноса **после «16» мая 2014 г.**

Валюта	Стоимость для 1 участника	Стоимость для 1 участника – <u>члена РЗС (скидка 20%)*</u>	Стоимость для 1 участника при условии участия 2-х и более представителей от одной компании (скидка 15%)*
Рубли	50 000	40 000	42 500
USD	1 515	1 212	1 288
EUR	1 131	905	962

* Скидки не суммируются, банковская комиссия не входит в стоимость регистрационного взноса.

6 июня 2014 г. состоится **экскурсия** на ОАО «Комбинат «Стройкомплект» и ОАО «Новороссийский комбинат хлебопродуктов». **Количество мест ограничено!**

В рамках XV Международного зернового раунда «Рынок зерна – вчера, сегодня, завтра» будут рассмотрены проблемы законодательного обеспечения и государственного регулирования функционирования рынка зерна, прогнозы производства, динамики цен и



WWW.GRUN.RU

РОССИЙСКИЙ ЗЕРНОВОЙ СОЮЗ

Вестник №05

конъюнктуры зернового рынка, использования новых технологий производства, переработки и хранения зерна, развития транспортной и финансовой инфраструктуры. Особое внимание будет уделено проблематике интеграционных процессов на Евразийском пространстве, развития аграрного сектора в странах Таможенного Союза. Традиционно планируется участие более 800 участников из более, чем 30 стран мира.

Генеральный спонсор:



Полезный партнер:



Спонсоры:



Перечень рекламных услуг XV Международного Зернового Раунда.

1. Презентация Вашей компании на площадке проведения мероприятия ^{new!!!}

Включает в себя: предоставление ноут бука для презентаций, экрана, проектора, звуковой системы.

Продолжительность презентации не более 20 минут:

03 июня с 17.00 – 20.00 во время приветственного коктейля в зоне делового общения;

Стоимость пакета		
RUR	EUR	USD
80000	2000	2700

2. Размещение экспоместа в холле перед конференц-залом (стол, стулья, возможно размещение мобильного стенда, подключение интернет, подвод электричества)

Стоимость пакета		
RUR	EUR	USD
180000	4500	6000

Подробную информацию Вы можете получить по телефонам или электронной почте: т./ф.: +7 (495) 607-82-85, +7 (499) 975-53-57;

e-mail: rgu@grun.ru sau@grun.ru

Поля Крыма под защитой «Щелково Агрохим»

С нынешнего полевого сезона начинается новая веха плодотворного, взаимовыгодного сотрудничества между компанией «Щелково Агрохим» и сельхозпредприятиями Республики Крым.

Эльмира Ираидова, коммерческий директор компании, которая только что вернулась из поездки в новый территориальный субъект Российской Федерации, делится своими впечатлениями.

Поездка в Крым делегации «Щелково Агрохим» - важное мероприятие и в экономическом, и в политическом смысле, мы были в республике одновременно с российскими политиками, бизнесменами, чиновниками: Россия серьезнейшим образом подходит к задачам по подъему экономики нового региона.

К сожалению, события в Крыму происходили в самый сложный для аграриев момент, когда всем без исключения приходилось решать насущные жизненные задачи. Поэтому с обеспечением сельхозтоваропроизводителей препаратами по защите растений, удобрениями и другими ресурсами в Крыму земледельцы катастрофически запаздывали. Но мы все же успели помочь крымчанам с решением проблем посевной поры. Директор Департамента растениеводства, химизации и защиты растений Министерства сельского хозяйства России Петр Чекмарев, возглавлявший аграрную делегацию, с высокой трибуны в Крыму заявил, что российские производители химических средств защиты растений готовы помочь крымчанам в оптимальные сроки доставить необходимые пестициды к весенним полевым работам. В связи с этим перед компанией «Щелково Агрохим» была поставлена задача, наряду с другими российскими компаниями, обеспечить в необходимом объеме своей продукцией сельхозтоваропроизводителей Республики Крым. Уже в первые весенние дни наша компания отправила крымским земледельцам восемь грузовиков своей продукции (порядка 120-130 тонн), которая была необходима именно на те сроки: гербициды для зерновых и подсолнечника, сои, фунгициды для зерновых и других культур (*Примадонна, Дротик, Титул Дуо, Фаскорд...*).

Делегация «Щелково Агрохим» во главе с генеральным директором Салисом Добаевичем Каракотовым встретила с сотрудниками Министерства аграрной политики и продовольствия Крыма, в первую очередь, с министром Николаем Петровичем Полюшкиным, а также его заместителем Иваном Викторовичем Метельковым. В ходе встречи были обсуждены проблемы сельского хозяйства Крыма, которых, как выяснилось, в этом регионе масса: не хватает горюче-смазочных материалов, удобрений, пестицидов... Одна из самых волнующих проблем – обеспечение водой. Республика Крым напрямую зависит от поставок воды из Украины, ведь регион засушливый. Степной Крым всегда был и остается зоной рискованного земледелия. Даже такая засухоустойчивая культура, как подсолнечник, в здешних почвенно-климатических условиях страдает от недостатка влаги. Поэтому 50 % площадей – поливные, и сегодня есть опасения, что поставки воды из



Украины могут стать проблематичными. Но есть надежда, что разум в этом случае возобладает, и с помощью российских и украинских представителей этот вопрос будет решен оптимально.

Ситуацию в сельском хозяйстве Крыма усложняет и то обстоятельство, что два предыдущих года – 2012-2013 годы – были засушливыми, и это ухудшило и без того непростое положение сельхозпредприятий. Достаточно сказать, что урожайность зерновых здесь низкая: к примеру, в 2013 году она составляла всего 10-15 ц/га. Но при этом в разговоре с министром аграрной политики и продовольствия Николаем Полюшкиным шла речь о том, что потенциал нового российского региона весьма значительный, были конкретные конструктивные предложения по улучшению ситуации.

Вот что сказал Николай Полюшкин, министр аграрной политики и продовольствия Республики Крым:

- Украинских поставщиков удобрений на рынке Крыма заменят российские производители. «Щелково Агрохим», российская компания, открывает представительство в Крыму и начинает взаимодействовать с нашими операторами...

Традиционно агропромышленный сектор Крыма приобретал сельскохозяйственные удобрения на Украине. Так как украинский рынок сейчас сворачивается, и их удобрения станут дороже из-за роста цен на газ, вполне естественно, что они будут неконкурентоспособны. Следовательно, комплексные и фосфоросодержащие удобрения для полевых работ будут приобретаться, главным образом, в России.

Средняя годовая потребность Крыма в удобрениях составляет 40-48 тыс. тонн действующего вещества (из них 30-34 тыс. тонн – азот). Планируется закупить в 2014 году дополнительно еще 20 тыс. тонн для осенних сельскохозяйственных работ. Удобрения для весенних полевых работ уже приобретены полностью.

В крымском растениеводстве главенствует озимая пшеница, которая занимает более половины всей посевной площади зерновых культур. Возделывают в Крыму и другие культуры: озимый и яровой ячмень, кукурузу, сорго, просо и бобовые, развито овощеводство – выращивают томаты, сладкий перец, баклажаны, кабачки, лук и другие овощные культуры. Развито садоводство и виноградарство. Распространены эфиромасличные культуры, которые свободно растут в условиях местного климата (шалфей, роза, лаванда). Технические культуры также широко представлены, но главная среди них – подсолнечник, им занято около половины всех вспаханных площадей, есть и масличные культуры – рапс и соя.

70 % территории Крыма отведено под сельское хозяйство, но за последние 10 лет оно пришло в упадок: слабое внимание уделялось развитию аграрного сектора. В Крыму отлично знают, что в России сельхозпроизводителям оказывается государственная поддержка. Существенные государственные субсидии осуществляются для поливного земледелия, и они, естественно, будут распространяться и на Крым, и несомненно, что с помощью России сельское хозяйство Крыма поднимется на должный уровень. Можно не сомневаться, что при достаточной помощи со стороны российских производителей ресурсов, необходимых для аграрной сферы, посевной сезон пройдет на высоком уровне.



Крымским аграриям издавна известна особенность щелковских препаратов – высокое качество по доступным ценам. Продолжение деловых контактов в Крыму обоюдно полезно – и для крымской стороны, и для компании «Щелково Агрохим»: мы узнали много интересного, сложилось понимание того, что необходимо сделать нам в этом регионе в первую очередь, какие препараты нужно регистрировать и какие агротехнологии наиболее оптимальны в условиях Крыма. Дело в том, что у нашей компании есть опытные специалисты, которые неоднократно доказывали, что и в условиях засушливого климата, применяя современные агротехнологии, можно получать хорошие урожаи.

Украинские компании, которые занимаются поставкой химических средств защиты растений, покинули этот рынок в Крыму, и сельхозтоваропроизводители оказались абсолютно не обеспечены столь необходимой продукцией в самый разгар весенних полевых работ. Аграрии понимают, что в этой ситуации промедление смерти подобно! И, конечно, нашу компанию в Крыму очень ждали. Мы встречались со многими бизнесменами, которые занимаются обеспечением сельхозпроизводителей пестицидами, а также напрямую с руководителями хозяйств, составили определенные договоренности о поставке препаратов, ознакомили с нашим ассортиментом.

Стоит отметить, что в Крыму есть устойчивый интерес к нашим продуктам, ведь компания «Щелково Агрохим» уже давно наладила сотрудничество с украинскими сельхозпроизводителями, наша продукция им знакома, ценится на очень высоком уровне и востребована. Наши эффективные препараты пользуются большим спросом у крымских аграриев.

Главная особенность сельского хозяйства Крыма состоит в том, что почти половину площадей занимают сады и виноградники, это один из важнейших секторов крымской аграрной сферы. И мы уже в нынешнем году начнем поставлять сюда качественные фунгициды для садов – такие, как Медея, Титул Дуо, Метамил... И принимаем задачи по формированию новой серии препаратов для садов и виноградников. Надо сказать, что в этом секторе защита осуществлялась, в основном, препаратами иностранного производства и обходилась она недешево. Но мы намерены максимально заменять дорогостоящие препараты по защите плодовых культур на отечественные, российские, что обойдется садоводам и виноградарям значительно дешевле.

Так получилось, что в «Щелково Агрохим» в последнее время разработаны и внедрены инновационные препараты по комплексной защите таких культур, как подсолнечник, кукуруза, плодовые, то есть характерных для Крыма. Специалисты компании очень чутко реагируют на конъюнктуру рынка средств защиты растений, и поэтому новые препараты, которые вышли на рынок в 2014 году, будут востребованы в Крыму, и в этом серьезное преимущество перед другими компаниями-производителями средств защиты растений. Мы на шаг впереди многочисленных фирм – производителей пестицидов, и способны в полной мере удовлетворить потребности крымских земледельцев.

В первую очередь, будет востребован новый садовый фунгицид Медея, своевременно появившийся в нашем ассортименте. Благодаря двум действующим веществам, которые



идеально дополняют друг друга, этот фунгицид обладает высокой биологической активностью против различных видов парши яблони. Широкий спектр действия препарата направлен против целого комплекса болезней плодово-ягодных культур: ложной мучнистой росы, антракноза, фомопсиса, белой и серой гнили и других. По биологической эффективности во время испытаний в садах и виноградниках Медея превзошла эталонные препараты (известные и дорогие) других производителей. Уверены, этот продукт займет достойное место в линейке препаратов компании «Щелково Агрохим», тем более что фунгициды для садов пока мало представлены.

Что касается остальных культур, возделываемых в Крыму, то с обеспечением их защиты никаких проблем: компания «Щелково Агрохим» представляет линии проверенных и новых препаратов для защиты зерновых, кукурузы, подсолнечника, сои, овощей.

Особенно хотелось бы отметить недавно зарегистрированный новый продукт – гербицид Гермес, который применяется против однолетних и некоторых многолетних двудольных, злаковых сорняков.

В биолaborатории научно-технического отдела ЗАО «Щелково Агрохим» этот гербицид прошел исследования на карантинный объект – заразиху подсолнечную. В настоящее время во всех странах, где возделывается подсолнечник, проблема заразики стоит на первом месте, существует такая проблема и в Крыму. Так вот, Гермес проявил гербицидную активность против этого опаснейшего сорняка. И в лабораторных, и в полевых условиях доказано: гербицид Гермес негативно влияет на рост и развитие заразики подсолнечной, что делает его применение особенно актуальным в Крыму, где эта проблема существует давно.

Новый гербицид Гермес показал на посевах подсолнечника высокую биологическую эффективность и против всех групп сорняков, включая многолетние злаковые, и его применение существенно снизило засоренность и повысило урожайность культуры в самых разных климатических зонах России. Гермес, благодаря идеально дополняющим друг друга действующим веществам из разных классов, подавляет широкий спектр сорняков, включая однолетние и многолетние злаковые (пырей ползучий, просо куриное, лисохвост, мятлик и т.д.), а также трудноискоренимые двудольные (осот, подмаренник цепкий, молочай лозный, канатник Теофраста и т.д.).

В ходе регистрационных испытаний на производственных полях в Астраханской, а также в Саратовской областях, где засушливый климат похож на крымский, получены великолепные результаты: во всех нормах щелковский продукт оказался на уровне или лучше эталона по общей эффективности.

В отличие от аналога, который применяется только для подсолнечника, гербицид Гермес можно применять и для защиты гороха от сорняков.

Но главное положительное отличие Гермеса состоит в том, что у этого щелковского препарата значительно снижен эффект последействия. Этого нам удалось добиться заменой одного действующего вещества на другое, более мягкое. И второй момент: введено д.в., которое эффективно борется со злаковыми сорняками на подсолнечнике и горохе. Учитывая то, что горох в Крыму весьма актуальная культура, с уверенностью можно утверждать – этот



препарат будет востребован. Гербицид Гермес для крымских полеводов станет препаратом номер один для защиты посевов гороха и подсолнечника.

Надо отметить, что и другие российские компании начинают входить в Крым со своей продукцией. Но самое главное – чтобы продукты сомнительного качества, которые не лучшим образом зарекомендовали себя на территории России, не оказались бы в Крыму. Не хотелось бы, чтобы после ухода украинских бизнесменов появились негативные моменты в плане применения некачественных препаратов от компаний-дистрибьюторов. Поэтому «Щелково Агрохим» на территории Крыма проводит не только работу по обеспечению своими препаратами, но и агитационную работу: разъясняет преимущества нашей продукции, знакомит с ассортиментом, подчеркивая особенность российской марки – высокое качество по доступным ценам.

На сегодняшний день в Республике Крым организовано представительство «Щелково Агрохим», оно располагается в Симферополе, возглавляет его Михаил Дружина. Постепенно будет расширяться штат, появятся и менеджеры по продажам, и научные консультанты – как и в остальных наших представительствах в российских регионах. Имеются у «Щелково Агрохим» и склады в Республике Крым, заключаются договоры на поставку продукции как конечным сельхозтоваропроизводителям, так и дистрибьюторским структурам.

В Крыму практически все сельхозтоваропроизводители знают продукцию нашей компании, они уже смогли убедиться в ее высокой надежности, доверяют ей и поэтому, начиная с полевого сезона 2014 года, значительно расширяют партнерство.



*На снимках:
Николай Полюшкин,
министр аграрной политики и продовольствия
Республики Крым:*

«Украинских поставщиков удобрений на рынке Крыма заменяют российские производители. «Щелково Агрохим», российская компания, открывает представительство в Крыму и начинает взаимодействовать с нашими операторами».

*Коммерческий директор ЗАО «Щелково Агрохим»
Эльмира Ираидова:
«Мы поможем крымчанам получать
достойные урожаи»*





WWW.GRUN.RU



Крымский виноград

«Аргумент защиты»

Долгожданная премьера от New Holland

Трактор T7070 Auto Command



Трактор голубых кровей

Производитель New Holland в этом году впервые в России представит своим клиентам трактор New Holland T7070 с бесступенчатой коробкой передач Auto Command.

Хромированный синий трактор цвета Maserati Blue – само воплощение бизнес-стиля в сельском хозяйстве. Однако привлекательный внешний вид – это лишь одно из множества достоинств новой машины New Holland.

Надежный, комфортный, экономичный, энергонасыщенный трактор широко применяется в Европе на заготовке кормов, вспашке, культивации, посеве, погрузо-разгрузочных и транспортных работах.

Лучший в поле и лучший на дороге

Основной отличительной особенностью нового трактора является трансмиссия Auto Command, сохраняющая в себе все преимущества трансмиссии Full Power Shift, которой оснащены флагманские модели тракторов New Holland, а именно: механическое зацепление в коробке переключения передач и гидравлическое управление потоком передаваемой мощности.

Наряду с этим новая трансмиссия обладает набором других неоспоримых преимуществ:

- высокая транспортная скорость (до 50 км/ч);
- возможность работы на низких скоростях (до 30 м/ч);
- высокая эффективность при работе с ВОМ;
- низкий уровень шума;
- низкий расход топлива;
- надежная конструкция;
- простое и удобное управление.

Трансмиссия Auto Command позволяет работать в одном из четырех режимов:



1. режим автоматического переключения скоростей – основной режим работы данной трансмиссии, при котором оператор контролирует только скорость движения, а коробка передач автоматически поддерживает ее;

2. режим круиз-контроля – режим автоматического поддержания установленной скорости;

3. режим ручного управления - позволяет оператору вручную управлять двигателем и коробкой передач;

4. режим ВОМ - режим автоматической работы с механизмом отбора мощности

Трактор New Holland T7070 характеризуется самым низким для своего класса уровнем эксплуатационных расходов. В течение двухлетнего срока эксплуатации трактор оказывается на 11% экономичнее по сравнению со своими ближайшими конкурентами. Общий уровень эксплуатационных расходов складывается из стоимости топлива и запчастей, зарплаты оператора и расходов на техническое обслуживание. В ходе испытаний, оценивавших стоимость эксплуатации T7070 для транспортных операций, выигрыш в потреблении горючего достиг 17%. В полевых условиях снижение эксплуатационных расходов значительно повышает экономическую эффективность труда. Рекордная для современного рынка продолжительность интервалов между регулярными техническими осмотрами (600 моточасов), а также совместимость с обычными смазочными и другими расходными материалами вносит не менее весомый вклад в экономическую привлекательность новых тракторов New Holland.

T7070 Auto Command — Лидерство с большим отрывом

ГИДРАВЛИЧЕСКАЯ СИСТЕМА:

Два независимых гидравлических контура

Насос рулевого управления производительностью 66,5 л/мин

Насос гидравлической системы производительностью 150 л/мин

Четыре пары задних гидравлических клапанов с индивидуальной регулировкой потока

ДВИГАТЕЛЬ:

FPT NEF 6.7 л., 6 цилиндров, 24 клапана, интеллектуальная система управления мощностью, турбокомпрессор, интеркулер

Номинальная мощность 224 л.с.

Максимальная	мощность	251	л.с.
--------------	----------	-----	------

Топливный	бак	410	л.
-----------	-----	-----	----

Топливный фильтр для тяжелых условий эксплуатации с сепаратором воды, воздушный фильтр с эжектором удаления загрязнённых частиц и камерой предварительной очистки

ТРАНСМИССИЯ:

Auto Command – 50 км/ч

Бесступенчатая КПП

Электронное управление реверсом



Посвятив разработке T7070 более пяти лет, конструкторы New Holland организовали всестороннее тестирование опытных образцов в ключевых европейских странах и в США. Исследования позволили убедиться в их идеальной совместимости с потребностями современного сельскохозяйственного производства. Новые тракторы сочетают малый вес с большой мощностью, а прочность конструкции — с маневренностью и экономичностью. Бережно расходуя дорогостоящее горючее, тракторы T7070 отличаются продуманной эргономичностью органов управления и беспрецедентно низким уровнем шумов в кабине.

Многофункциональный подлокотник SideWinder II и цветной сенсорный экран IntelliView III, ранее устанавливавшиеся только на машины 8 и 9 классов, теперь уже входят в базовую комплектацию трактора T7070.

Интегрированная система автоматического вождения, установленная на тракторе, сделает работу оператора максимально комфортной, увеличит производительность труда и позволит экономить время, деньги и силы.

Почувствовать превосходства нового трактора можно пройдя тест-драйв, обратившись к ближайшему официальному дилеру New Holland в своем регионе.

Приобрести новинку с выгодой поможет финансовый партнер New Holland CNH Industrial Capital. Это компания имеет богатый опыт на рынке Лизинговых услуг и предложит индивидуальные решения для конкретного клиента на всю технику New Holland.

Пресс-служба New Holland.

www.newholland.com

ПЕРСПЕКТИВА

в направлении успеха

ЗАО «ФПС «ПЕРСПЕКТИВА»

1. Мы Вам будем интересны если:

- Вы имеете плохой опыт работы со страховыми компаниями либо недоверие, вызванное рассказами Ваших друзей, коллег и партнеров об их плохом опыте работы со страховыми компаниями;
- Вы имеете хороший опыт работы со страховыми компаниями, но хотели бы узнать о новых видах страхования (в том числе обязательных) и их особенностях;
- Вы заключаете договоры страхования и не понимаете, какие условия в них заложены и каким образом будет происходить выплата страхового возмещения в случае убытка;
- Вам необходимо заключить договор страхования, для чего требуется больше информации, чтобы сделать это правильно,

2. Что нужно сделать чтобы избежать проблем по страхованию:

- обратится к нам по электронной почте, позвонить по телефону или оставить заявку на сайте;
- заключить с нами договор на годовое обслуживание;
- в рамках заключенного договора направлять нам свои вопросы и задания,

3. Что мы предлагаем Вам в рамках заключаемого договора:

- расскажем об особенностях страховых продуктов,
- прочитаем за Вас правила и договоры страховых компаний
- письменно дадим профессиональные разъяснения по их содержанию,
- напишем порядок действий Ваших сотрудников для исполнения требований договоров страхования,



WWW.GRUN.RU

- поможем правильно оформить документы в страховую компанию для подтверждения страхового события,
- поможем отстоять Ваши интересы перед страховой компанией – в досудебном порядке,

4. Сколько это стоит для Вас?

Стоимость годового обслуживания по страхованию составляет 10 124 руб, в год, что в пересчете на месяц составляет 844 рублей,

Указанная цена действительна до 31 мая 2014 года,

5. Сколько раз можно обращаться к нам по заключенному договору?

Количество обращений в рамках данного договора - НЕ ОГРАНИЧЕНО!

6. Краткая информация о нас: размещена на сайте компании, в разделе «Контакты»,

Наши специалисты имеют профессиональный опыт работы в финансах сельского хозяйства, а также в страховании от 5 до 22 лет,

7. Информацию о наших партнерах Вы можете посмотреть в разделе «Познакомим с партнерами» официального сайта,

8. Свяжитесь с нами:

Тел: 8(495) 374-6-376

Email: perspektiva@fps-p.ru

Сайт: www.fps-p.ru



ИНФОРМАЦИОННО-КОНСУЛЬТАЦИОННЫЙ ЦЕНТР РЭС

КРЕДИТОВАНИЕ, ФИНАНСИРОВАНИЕ

Экспортно-Импортных операций
Инвестиционных проектов
Развития бизнеса

СОПРОВОЖДЕНИЕ ИНВЕСТ-ПРОЕКТОВ

ЛИЗИНГ, СТРАХОВАНИЕ, ОЦЕНКА

Наш опыт и налаженные связи с российскими и зарубежными финансовыми институтами и фондами позволяют привлекать необходимые механизмы и профильных инвесторов для реализации многих проектов,



В перечень наших возможностей традиционно входят проекты в области производства и переработки сельскохозяйственной продукции и, конечно же, мы с удовольствием рассмотрим интересные проекты по следующим направлениям:

- Добыча полезных ископаемых,
- Индустрия строительных материалов,
- Информационные системы и услуги,
- Metallургия и машиностроение,
- Недвижимость, гостиничный и рекреационный бизнес,
- Нефтепереработка и нефтехимия,
- Переработка сельхоз, продукции, Пищевая и легкая промышленность,
- Предприятия ЖКХ,
- Обеспечение электронной, промышленной и солнечной энергетики,
- Расширение торговой сети,
- Транспортная инфраструктура,
- Упаковочная промышленность,
- Фарма и биотехнологические производства,
- Энергетика и др,

Информационно-Консультационный Центр РЭС

+7 (495) 607-83-79 ikc@grun.ru
WWW.GRUN.RU/IKC



Эксклюзивный лизинг на технику

NEW HOLLAND и CASE

Состав Партнеров Информационно-Консультационного Центра РЗС (**ИКЦ РЗС**) пополнила группа компаний "**CNH Capital**",

"**CNH Capital**"* – лизинговая компания, предлагающая эксклюзивные финансовые решения покупателям техники **CASE** и **New Holland (CNH)**,

Высокое качество услуг, специальные условия и максимальная лояльность к клиентам, позволили компании **CNH Capital** стать надежным партнером для покупателей известных брендов во всем мире,

За 2013 год Клиентами **CNH Capital** стали более 200 лизингополучателей, многие из них обращались за финансированием повторно,

В рамках сотрудничества с ИКЦ РЗС запланирована разработка новых финансовых продуктов, внедрение которых позволит сделать приобретение сельхозтехники более доступным,

Дополнительную информацию можно получить обратившись в **ИКЦ РЗС** (www.grun.ru/ikc , +7 499 975 23 70, ikc@grun.ru) или к Дилерам **CASE** и **New Holland** в вашем регионе,

**Бренд «CNH Capital» в России представлен ООО «ДеЛаге Ланден Лизинг»,*



WWW.GRUN.RU

**«Комбайн New Holland CX6090 на специальных условиях:
Финансирование в рублях под 8,75% годовых
Обращайтесь к Вашим Дилерам New Holland»**



Закажите Комбайн CX6090 у своего Дилера:

Научно-технический центр (Ставрополь): 8-800-1005-805
Агро-Мастер (Омск): +7(3812)55-15-17
Росагросервис (Уфа): +7(347)276-46-09
СпецТрансИнжиниринг (Самара): +7(846)996-24-27
АгроФлагман (Новосибирск): +7(383)293-18-16

ПРАЙМ Машинери (Химки): +7(495)221-35-39
Супертехника (Ростов-на-Дону): +7 (863)219-22-54
АГРО-ТОН (Московск. обл.) +7(495)580-63-73
Агро-Инвест (Тюмень): +7 (3452)49-07-74



- Финансирование предоставляется Компанией CNH Capital (ООО «Делэге Ланден Лизинг»)
- Ставка 8,75% годовых рассчитана для финансирования на срок 4 года, и аванс 20%
- Количество машин ограничено, срок действия программы до 31.03.2014



WWW.GRUN.RU

CNH CAPITAL



**ЭКСКЛЮЗИВНОЕ ПРЕДЛОЖЕНИЕ ОТ ПАРТНЕРА
РОССИЙСКОГО ЗЕРНОВОГО СОЮЗА
"CNH CAPITAL"
ФИНАНСИРОВАНИЕ ТРАКТОРОВ
NEW HOLLAND СЕРИИ Т8 НА СПЕЦИАЛЬНЫХ УСЛОВИЯХ¹
САМОЕ ВЫГОДНОЕ ПРЕДЛОЖЕНИЕ ЭТОЙ ВЕСНЫ**

Любой трактор серии Т8 может быть профинансирован по одной из специальных программ ²



T8,330



T8,360



T8,390

Для тех, кто к новому сезону ищет возможности увеличить парк техники или заменить устаревшую, производитель New Holland и CNH Capital подготовили специальные финансовые предложения,

Воспользуйтесь сегодня одной из двух лизинговых программ и приобретайте **мощный, экономичный, маневренный, надежный и удобный в эксплуатации трактор на выгодных для Вас условиях,**

I. Программа «Субсидированный лизинг»

- Финансирование под 9% годовых в Рублях³
- Аванс по программе: от 15% стоимости трактора
- Срок Финансирования: от 12 до 60 месяцев

II. Программа «Льготный период»

- Льготные платежи в течение первых 6-ти месяцев
- Аванс по программе: от 15% стоимости трактора
- Срок Финансирования: от 12 до 48 месяцев
- Ежемесячный платеж: от 100 000 тысяч рублей первые 6 месяцев

КОЛИЧЕСТВО МАШИН ПО АКЦИИ ОГРАНИЧЕНО!
**Узнавайте подробные условия финансирования у официального
дилера New Holland в вашем регионе или в Российском Зерновом Союзе,**

¹ Финансирование предоставляется ООО «ДЛЛ Лизинг»

² Необходимо получить Одобрение Кредитного Комитета ООО «ДЛЛ Лизинг»

³ Расчетная ставка годовых (эквивалентная банковской ставке), на примере проекта сроком финансирования 4 года и авансовым платежом 20%,

Глубокая переработка зерна - инвестиционный потенциал России

РЗС подготовил отчёт об исследовании – «Глубокая переработка зерна – инвестиционный потенциал России»,

Исследование проводилось в течение нескольких месяцев и охватило мировой опыт производства продукции глубокой переработки и ее практического применения в крупнейших странах мира,

Справка, На горизонте ближайших десяти лет при дальнейшей модернизации зернового хозяйства России рост внутреннего потребления и увеличение экспорта не будут успевать за темпами прироста производства зерновых культур, На фоне многолетнего структурного кризиса российской зернопереработки, имеющей устойчивый переизбыток производственных мощностей, существует объективная необходимость дальнейшего развития технологической цепочки, - глубокой переработки зерна (ГПЗ),

Внедрение ГПЗ даст толчок развитию отрасли промышленной биотехнологии и повышению инвестиционной капитализации (проекты оцениваются до 200 млн, Евро),

Развитие в России ГПЗ позволит производить высокотехнологичные продукты, спрос на которые устойчиво растет как на внутреннем, так и на мировом: высокобелковые кормовые добавки, кормовые дрожжи, кукурузный и пшеничный глютен, модифицированные крахмалы, глюкозо-фруктозные сиропы, заменители сахара, кристаллическая глюкоза, аминокислоты и органические кислоты,

Цель исследования – оценить практическую необходимость развития отрасли глубокой переработки зерна (ГПЗ) в России, перспективы инвестиционной привлекательности и экономическое обоснование реализации такого рода проектов,

Следующий этап - специалисты РЗС прорабатывают конкретные рекомендации для потенциальных инвесторов по реализации проектов ГПЗ с учетом региональной и продуктовой специфики,



В результирующем документе проработаны вопросы по направлениям:

- Перспективы развития ситуации в сегменте мирового и российского рынка ГПЗ,
- SWOT анализ привлекательности инвестиций в ГПЗ,
- Анализ конкурентной среды на рынке ГПЗ и ключевые факторы успеха,
- Правильный выбор сегмента рынка, базовой технологии и компании-поставщика,
- Оптимальный выбор места дислокации объекта как с точки зрения доступности зернового сырья, так и - готовности местной инфраструктуры,
- Доступ к "дешевому" финансированию,
- Стратегические альтернативы инвестирования в ГПЗ,
- Статистические данные,
- Россия, Производство основных видов продукции в натуральном выражении в 1997-2012 гг,
- Мировой импорт и экспорт за 1997-2011 гг, по товарным позициям: лизин, инулин, лимонная и аскорбиновая кислота, клейковина, крахмал пшеничный, кукурузный, картофельный, маниоковый, глутамат натрия, декстрины и прочие модифицированные крахмалы, глюкоза и сироп глюкозы,
- Основные мировые экспортеры и импортеры по этим видам продукции,

Партнерство - заинтересованные организации приглашаются к сотрудничеству,

Для заказа разработанного документа и исследовательских работ просьба обращаться к Директору информационно-аналитического департамента Булавину Рудольфу Евгеньевичу,

Тел,+7 499 975 26 16, e-mail:bulavin@grun.ru



ОБЗОР РОССИЙСКОГО АГРОПРОМЫШЛЕННОГО КОМПЛЕКСА ТЕКУЩАЯ СИТУАЦИЯ В АПК

(Материалы подготовлены информационно-аналитическим
Департаментом РЗС по данным ФТС, Росстата)

Объем производства продукции сельского хозяйства всех сельхозпроизводителей (сельхозорганизации, крестьянские (фермерские) хозяйства, население) в марте 2014г. в действующих ценах, по предварительной оценке, составил 185,2 млрд.рублей, в I квартале 2014г. - 421,7 млрд.рублей.



Растениеводство

На 1 апреля 2014г. посевные работы вели сельскохозяйственные организации 19 субъектов Российской Федерации. Яровые культуры посеяны на площади 761,0 тыс.гектаров, из них зерновые и зернобобовые (без кукурузы) - на 539,6 тыс.гектаров, что соответственно в 2,4 и 2,6 раза больше, чем к этому времени в предыдущем году.

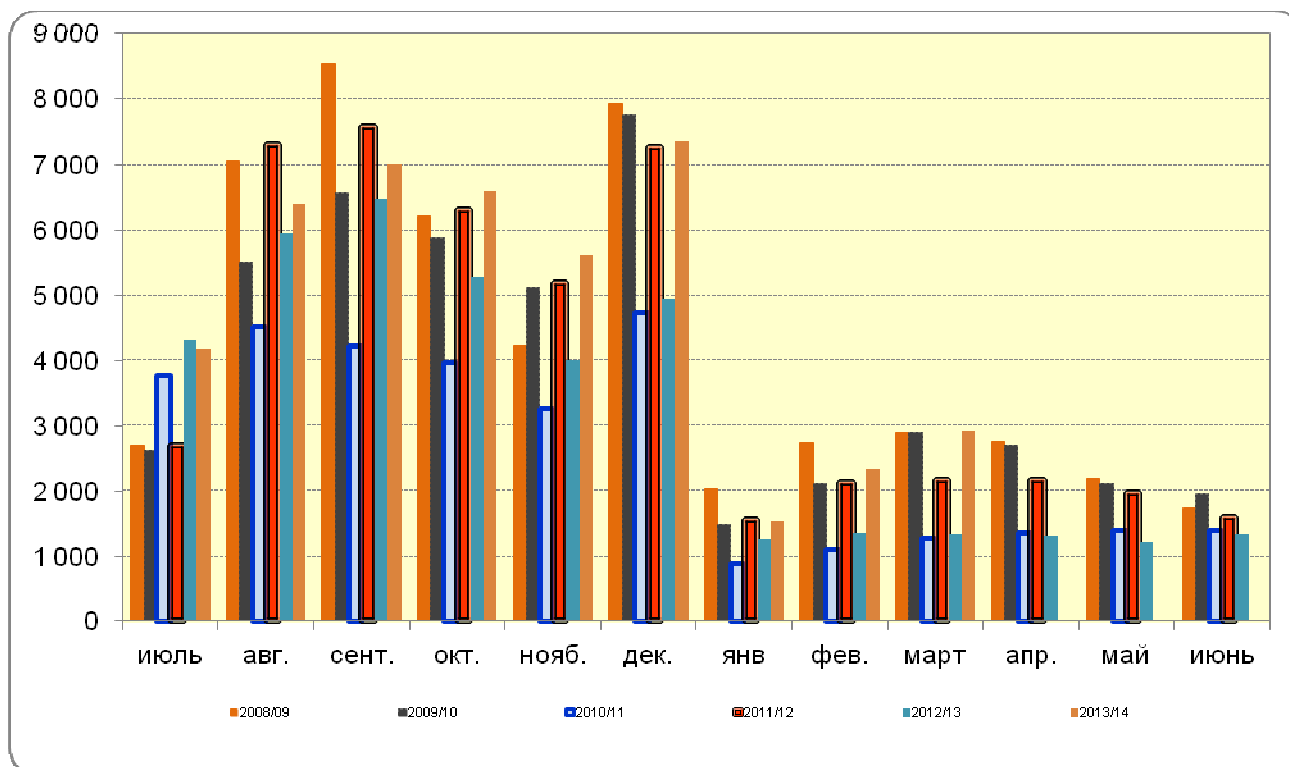
СЕВ ЯРОВЫХ КУЛЬТУР В СЕЛЬСКОХОЗЯЙСТВЕННЫХ ОРГАНИЗАЦИЯХ

тыс.гектаров

	На 1 апреля 2014г.		В % к1 апреля 2013г	
	посеяно яровых культур	из них зерновых и зернобобовых культур (без кукурузы)	посеяно яровых культур	из них зерновых и зернобобовых культур (без кукурузы)
Российская Федерация	761	539.6	в 2.4р.	в 2.6р.
из нее:				
Белгородская область	196.1	176.8	-	-
Воронежская область	18.5	15.1	-	-
Курская область	82	75.3	-	-
Краснодарский край	126.6	27.2	187.4	96.2
Ростовская область	149.5	117.8	165.4	157
Ставропольский край	139.9	94.9	102	102.2

РЕАЛИЗАЦИЯ ЗЕРНОВЫХ КУЛЬТУР

Динамика отгрузок зерновых и зернобобовых культур (с кукурузой) сельскохозяйственными организациями в 2008/09 – 2013/14 МГ, тыс, т

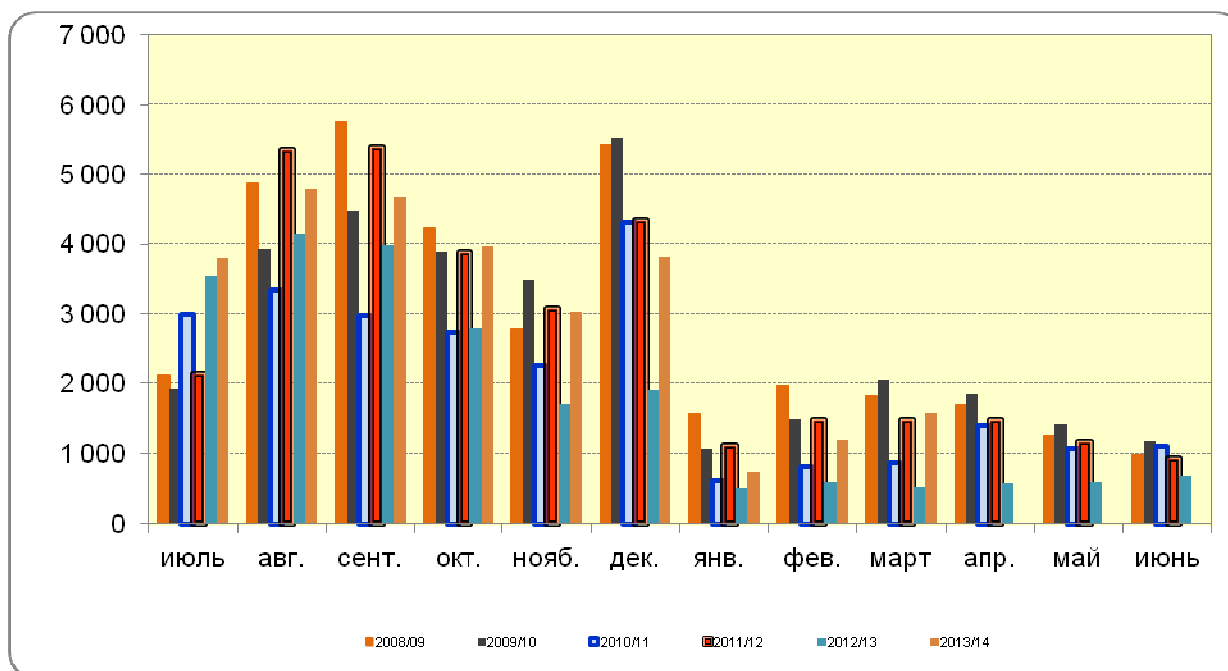


Отгружено зерновых и зернобобовых культур (включая кукурузу) (в весе после доработки) сельхозорганизациями, т

	март 2013 года	март 2014 года	2014 в % к 2013	январь - март 2013 года	январь - март 2014 года	2014 в % к 2013
РФ всего, в том числе:	1 305 792	2 923 428	223.9	3 830 280	6 772 719	176.8
ЦФО	411 346	966 243	234.9	1 311 078	2 225 289	169.7
СЗФО	10 567	30 860	292.0	27 502	54 537	198.3
ЮФО	256 803	649 918	253.1	624 849	1 491 838	238.8
СКФО	140 902	405 186	287.6	386 437	862 460	223.2
ПФО	195 377	368 322	188.5	655 704	860 760	131.3
УФО	91 931	92 817	101.0	242 590	258 814	106.7
СФО	177 551	389 833	219.6	537 935	975 722	181.4
ДФО	21 315	20 249	95.0	44 185	43 300	98.0



Динамика отгрузок пшеницы сельскохозяйственными организациями в 2008/09 – 2013/14 МГ, тыс, т



Отгружено пшеницы в весе после доработки сельхозорганизациями, т

	март 2013 года	март 2014 года	2014 в % к 2013	январь - март 2013 года	январь - март 2014 года	2014 в % к 2013
РФ, всего в том числе:	506 621	1 581 641	312.2	1 571 286	3 499 948	222.7
ЦФО	116 100	466 925	402.2	412 572	1 001 602	242.8
СЗФО	4 564	14 326	313.9	13 033	23 917	183.5
ЮФО	85 415	362 022	423.8	221 380	728 708	329.2
СКФО	33 804	216 997	641.9	111 656	442 489	396.3
ПФО	85 932	201 698	234.7	282 417	466 326	165.1
УФО	61 426	57 000	92.8	157 010	169 989	108.3
СФО	112 882	259 640	230.0	357 419	659 672	184.6
ДФО	6 497	3 033	46.7	15 799	7 247	45.9

Отгружено пшеницы в феврале 2014 г, т

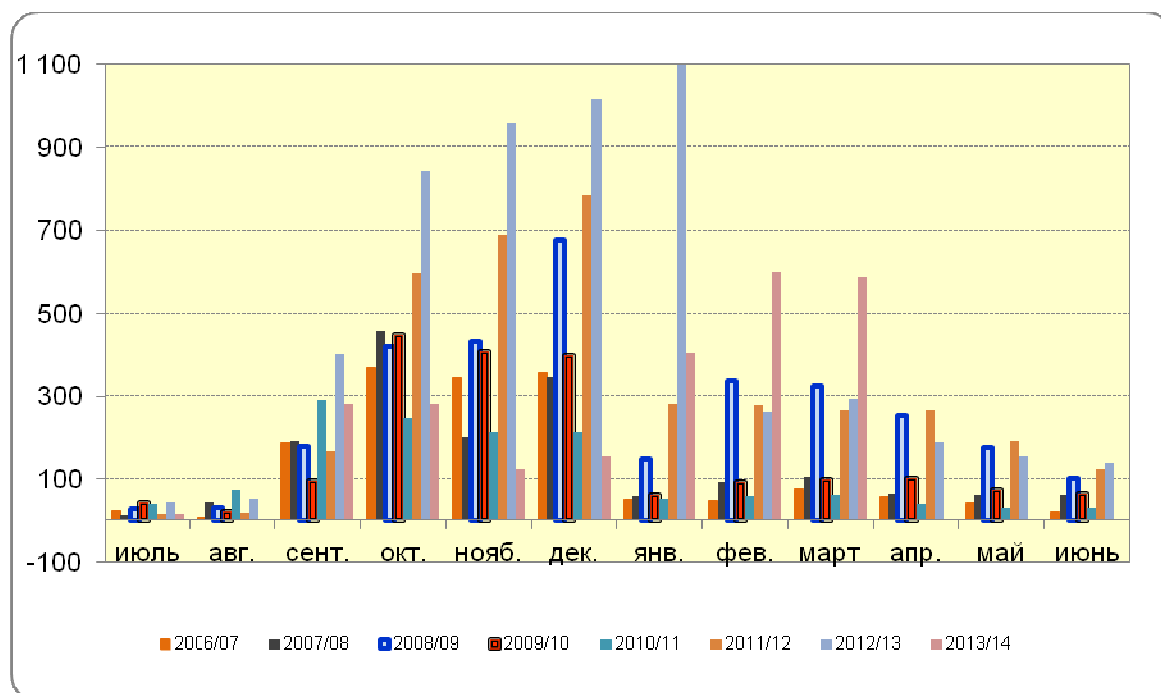
	март 2013 года	март 2014 года	2014 в % к 2013
РОССИЙСКАЯ ФЕДЕРАЦИЯ	506 621	1 581 641	312.2



	март 2013 года	март 2014 года	2014 в % к 2013
Белгородская область	2 791	56 437	...
Брянская область	2 746	12 512	455.7
Владимирская область	3 252	1 152	35.4
Воронежская область	20 615	66 127	320.8
Ивановская область	42	127	305.1
Калужская область	1 267	676	53.4
Костромская область	174	68	39.0
Курская область	16 810	34 144	203.1
Липецкая область	4 448	50 530	...
Московская область	233	3 340	...
Орловская область	19 278	79 121	410.4
Рязанская область	15 305	40 105	262.0
Смоленская область	2 946	1 997	67.8
Тамбовская область	13 531	76 438	564.9
Тверская область	145	228	157.0
Тульская область	12 483	43 811	351.0
Ярославская область	28	114	410.2

За март 2014 года сельхозорганизациями РФ реализовано 506 621т пшеницы,

Динамика отгрузок кукурузы на зерно сельскохозяйственными организациями в 2008/09 - 2013/14 МГ, тыс, т





Отгружено кукурузы на зерно сельхозорганизациями, т

	март 2013 года	март 2014 года	2014 в % к 2013	январь - март 2013 года	январь - март 2014 года	2014 в % к 2013
РФ, всего в том числе:	277 350	586 907	211.6	785 293	1 584 747	201.8
ЦФО	75 344	244 491	324.5	303 013	685 973	226.4
С-ЗФО	85	10 013	...	3 937	15 975	405.7
ЮФО	100 386	149 313	148.7	214 460	445 343	207.7
С-КФО	83 035	142 284	171.4	212 232	330 633	155.8
ПФО	7 601	28 571	375.9	35 481	79 377	223.7
УФО		1 496			3 040	
СФО				0	83	...
ДФО	10 899	10 739	98.5	16 171	24 322	150.4

Отгружено кукурузы за февраль 2014 г, т

	март 2013 года	март 2014 года	2014 в % к 2013
РОССИЙСКАЯ ФЕДЕРАЦИЯ	277 350	586 907	211.6
Белгородская область	13 948	29 689	212.9
Брянская область	426	3 430	804.7
Владимирская область		2	
Воронежская область	9 342	38 909	416.5
Курская область	16 281	98 838	607.1
Липецкая область	21 853	44 650	204.3
Московская область			
Орловская область	6 701	6 123	91.4
Рязанская область	1 171	1 139	97.2
Смоленская область			
Тамбовская область	5 070	19 724	389.0

Отгружено подсолнечника на зерно сельхозорганизациями, т

	март 2013 года	март 2014 года	2014 в % к 2013	январь - март 2013 года	январь - март 2014 года	2014 в % к 2013
РФ, всего в том числе:	309 492	445 459	143.9	851 990	1 037 235	121.7
ЦФО	84 859	112 037	132.0	269 741	294 822	109.3
ЮФО	103 618	175 448	169.3	246 652	325 918	132.1
СКФО	22 951	14 234	62.0	59 742	45 533	76.2
ПФО	84 256	111 275	132.1	243 758	314 463	129.0
УФО	55	495	905.0	460	1 335	290.0
СФО	13 753	31 969	232.5	31 637	55 164	174.4

О НАЛИЧИИ ЗЕРНА НА 1 АПРЕЛЯ 2014 ГОДА

К началу апреля 2014г, в сельскохозяйственных, заготовительных и перерабатывающих организациях Российской Федерации имелось 19,4 млн,тонн зерна, или на 1,5 млн,тонн (на 8,1%) больше, чем на 1 апреля 2013 года,

По сравнению с 1 апреля 2013г, запасы зерна в сельскохозяйственных организациях увеличились на 1,8 млн,тонн (на 20,2%), в заготовительных и перерабатывающих организациях уменьшились на 0,3 млн,тонн (на 3,9%),

Изменение запасов зерна в организациях страны характеризуется следующими данными:

	На 1 апреля 2014г,			Справочно на 1 апреля 2013г, тыс,тонн
	млн, тонн	в % к		
		1 апреля 2013г,	1 марта 2014г,	
Наличие зерна	22,8	111,8	90,0	20,4
в том числе: в сельскохозяйственных организациях ¹⁾	13,3	129,6	86,5	10,3
в заготовительных и перерабатывающих организациях	9,5	93,6	95,4	10,1

*без субъектов малого предпринимательства

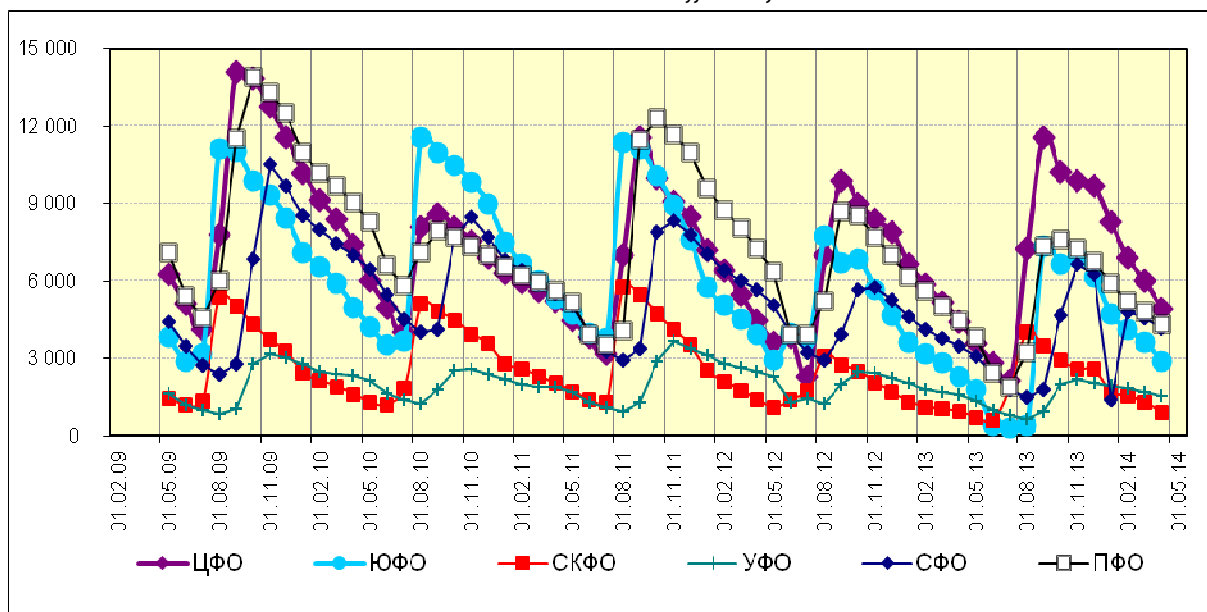
По данным заготовительных и перерабатывающих организаций, имеющиеся запасы зерна по видам культур в этих организациях сложились следующим образом:

	На 1 апреля 2014г,				Справочно на 1 апреля 2013г, тыс,тонн
	тыс,тонн	в % к			
		итого	1 апреля 2013г,	1 марта 2014г,	
Зерно	8693	100	96,1	92,0	9042
в том числе: пшеница	5661	65,1	92,9	92,0	6091
из нее пригодная на продовольственные цели	4488	51,6	92,5	93,1	4851



	На 1 апреля 2014г,				Справочнона 1 апреля 2013г, тыс.тонн
	тыс.тонн	в % к			
		итогу	1 апреля 2013г,	1 марта 2014г,	
рожь	574	6,6	110,5	97,1	520
из нее пригодная на продовольственные цели	466	5,4	107,8	97,5	432
просо	19	0,2	60,1	102,2	31
гречиха	64	0,7	103,6	94,8	62
рис	48	0,6	55,0	68,1	87
кукуруза	1047	12,0	112,4	93,3	932
ячмень	1051	12,1	95,9	90,8	1096
овес	157	1,8	127,0	92,1	125
прочие зерновые культуры	72	0,9	71,3	76,1	98

Наличие зерна в сельскохозяйственных, заготовительных и перерабатывающих организациях по федеральным округам РФ в 2009-2014 гг., тыс, т





Наличие зерна на 1 апреля 2014г, по субъектам Федерации, тыс. тонн

	Наличие зерна	В том числе		В % к 1 апреля 2013г,
		в сельскохозяйственных организациях	в заготовительных и перерабатывающих организациях	
Российская Федерация	19393.5	10700.7	8692.8	108.1
Центральный федеральный округ	4910.1	2668.3	2241.8	111.1
Белгородская область	760.5	371.8	388.7	76.6
Брянская область	200.8	188.3	12.5	196.1
Владимирская область	50.2	22.6	27.6	65.8
Воронежская область	541.1	335.4	205.7	135.4
Ивановская область	13.0	11.3	1.7	79.3
Калужская область	55.3	23.3	32.0	83.7
Костромская область	6.0	3.7	2.3	77.9
Курская область	662.4	315.1	347.3	113.5
Липецкая область	612.3	346.7	265.6	124.5
Московская область	168.9	48.1	120.8	83.5
Орловская область	470.4	340.1	130.3	117.8
Рязанская область	360.3	142.9	217.4	123.2
Смоленская область	36.8	22.5	14.3	43.4
Тамбовская область	507.7	341.2	166.5	180.9
Тверская область	25.3	15.4	9.9	46.9
Тульская область	241.3	118.0	123.3	135.6
Ярославская область	125.5	21.4	104.1	93.0
г,Москва	72.0	0.2	71.8	125.0
Северо-Западный федеральный округ	571.3	316.2	255.1	94.3
Республика Карелия	3.8	1.5	2.3	11.2
Республика Коми	5.7	5.6	0.1	190.0
Архангельская область	2.1	2.1	-	123.7



Вологодская область	70.6	43.7	26.9	76.5
Калининградская область	30.8	27.8	3.0	134.5
Ленинградская область	253.4	207.7	45.7	106.5
Мурманская область	7.0	-	7.0	104.7
Новгородская область	57.0	19.2	37.8	130.1
Псковская область	9.0	8.6	0.4	90.0
г.Санкт-Петербург	131.9	-	131.9	86.0
Южный федеральный округ	2902.4	1251.8	1650.6	125.1
Республика Адыгея	135.6	7.8	127.8	169.9
Республика Калмыкия	16.2	9.2	7.0	114.1
Краснодарский край	1189.8	688.8	501.0	124.1
Астраханская область	3.6	0.1	3.5	33.0
Волгоградская область	479.8	177.7	302.1	83.7
Ростовская область	1077.5	368.3	709.2	157.9
Северо-Кавказский федеральный округ	896.9	404.0	492.9	102.4
Республика Дагестан	79.6	0.6	79.0	94.3
Республика Ингушетия	0.2	0.2	-	81.2
Кабардино-Балкарская Республика	25.5	13.6	11.9	76.6
Карачаево-Черкесская Республика	38.9	20.8	18.1	в 2.2р.
Республика Северная Осетия - Алания	14.6	11.7	2.9	в 2.3р.
Чеченская Республика	11.1	4.9	6.2	в 7.9р.
Ставропольский край	727.1	352.3	374.8	99.4



Приволжский федеральный округ	4298.5	2562.8	1735.7	96.2
Республика Башкортостан	445.9	342.2	103.7	103.4
Республика Марий Эл	60.7	56.0	4.7	101.5
Республика Мордовия	244.3	128.0	116.3	107.2
Республика Татарстан	988.9	532.4	456.5	100.0
Удмуртская Республика	146.4	99.0	47.4	67.1
Чувашская Республика	72.3	35.3	37.0	115.7
Пермский край	123.1	95.2	27.9	71.4
Кировская область	170.7	160.2	10.5	80.5
Нижегородская область	300.7	170.3	130.4	110.0
Оренбургская область	710.8	362.9	347.9	84.2
Пензенская область	289.0	156.9	132.1	126.5
Самарская область	211.0	125.3	85.7	88.7
Саратовская область	370.9	222.4	148.5	109.0
Ульяновская область	163.8	76.7	87.1	94.8
Уральский федеральный округ	1515.3	884.5	630.8	94.8
Курганская область	315.3	143.7	171.6	105.9
Свердловская область	265.4	211.5	53.9	107.2
Тюменская область	445.5	380.1	65.4	110.2
Челябинская область	489.1	149.2	339.9	75.4
Сибирский федеральный округ	4154.1	2510.5	1643.6	119.8
Республика Алтай	0.8	0.8	-	в 3.1р.
Республика Бурятия	15.7	15.5	0.2	90.8
Республика Тыва	0.7	0.7	-	152.9
Республика Хакасия	25.8	23.1	2.7	74.4
Алтайский край	1256.0	556.2	699.8	125.4



Забайкальский край	59.9	54.7	5.2	100.5
Красноярский край	903.7	627.3	276.4	117.3
Иркутская область	208.7	143.9	64.8	108.5
Кемеровская область	103.1	101.0	2.1	81.1
Новосибирская область	771.2	528.3	242.9	131.1
Омская область	725.1	388.1	337.0	120.8
Томская область	83.4	70.9	12.5	109.9
Дальневосточный федеральный округ	144.9	102.6	42.3	78.3
Республика Саха (Якутия)	3.1	1.9	1.2	77.5
Камчатский край	2.1	-	2.1	74.3
Приморский край	49.9	48.1	1.8	63.2
Хабаровский край	11.6	2.0	9.6	120.8
Амурская область	77.5	50.1	27.4	89.5

Наличие зерновых и зернобобовых культур в сельскохозяйственных организациях (без субъектов малого предпринимательства) на конец месяца, тонн,

	Зерновые и зернобобовые культуры (включая кукурузу)			из них:					
				Пшеница			Кукуруза на зерно в полной спелости		
	март 2013 года	март 2014 года	2014 в % к 2013	март 2013 года	март 2014 года	2014 в % к 2013	март 2013 года	март 2014 года	2014 в % к 2013
РОССИЙСКАЯ ФЕДЕРАЦИЯ	8 901 132	10 700 717	120.2	3 710 339	4 674 951	126.0	647 219	1 106 669	171.0
ЦФО	1 947 354	2 668 262	137.0	653 282	1 003 821	153.7	227 796	565 781	248.4
Белгородская область	347 455	371 785	107.0	102 433	99 282	96.9	61 715	141 579	229.4
Брянская область	87 706	188 319	214.7	32 177	60 946	189.4	11 209	82 156	733.0
Владимирская область	38 108	22 633	59.4	18 647	11 648	62.5		202	
Воронежская область	217 903	335 395	153.9	37 349	120 347	322.2	41 598	65 694	157.9
Ивановская область	14 539	11 285	77.6	3 776	4 374	115.8			
Калужская область	30 961	23 311	75.3	7 601	8 179	107.6			
Костромская область	5 078	3 730	73.4	1 179	763	64.7			
Курская область	213 768	315 092	147.4	64 616	88 451	136.9	39 515	92 649	234.5
Липецкая	249 561	346 747	138.9	124 061	147 963	119.3	35 638	67 777	190.2



	Зерновые и зернобобовые культуры (включая кукурузу)			из них:					
				Пшеница			Кукуруза на зерно в полной спелости		
	март 2013 года	март 2014 года	2014 в % к 2013	март 2013 года	март 2014 года	2014 в % к 2013	март 2013 года	март 2014 года	2014 в % к 2013
область									
Московская область	46 488	48 092	103.5	11 968	21 576	180.3	3 464	6 430	185.6
Орловская область	256 308	340 109	132.7	93 537	129 129	138.1	17 471	49 108	281.1
Рязанская область	119 338	142 938	119.8	33 195	56 039	168.8	6 330	6 504	102.8
Смоленская область	34 645	22 543	65.1	12 344	6 210	50.3	15		
Тамбовская область	118 040	341 222	289.1	42 830	166 838	389.5	6 417	46 133	718.9
Тверская область	19 296	15 446	80.1	5 007	4 335	86.6			
Тульская область	119 932	117 968	98.4	46 949	66 469	141.6	4 423	7 550	170.7
Ярославская область	26 888	21 436	79.7	15 248	11 059	72.5			
г. Москва	1 340	213	15.9	364	213	58.4			
С-З Ф О	277 817	316 161	113.8	72 988	70 009	95.9	3 328	10 427	313.3
Республика Карелия	2 414	1 528	63.3						
Республика Коми	3 005	5 565	185.2	2 121	4 951	233.4			
Архангельская область	1 684	2 084	123.7	830	519	62.5			
Архангельская область (кроме Ненецкого автономного округа)	1 684	2 084	123.7	830	519	62.5			
Вологодская область	43 295	43 665	100.9	4 458	3 231	72.5			
Калининградская область	11 341	27 757	244.8	5 780	11 491	198.8	3 328	10 427	313.3
Ленинградская область	191 058	207 728	108.7	52 830	44 855	84.9			
Новгородская область	15 589	19 248	123.5	979	68	6.9			
Псковская область	9 432	8 586	91.0	5 989	4 895	81.7			
Ю Ф О	971 125	1 251 799	128.9	368 756	583 164	158.1	249 917	292 015	116.8
Республика Адыгея	3 181	7 764	244.1	2 015	2 890	143.4	926	4 634	500.7
Республика Калмыкия	7 589	9 176	120.9	2 406	5 695	236.7			
Краснодарский край	527 870	688 760	130.5	188 450	271 674	144.2	174 751	213 126	122.0
Астраханская область	635	93	14.7	90	22	24.3			
Волгоградская	159 434	177 659	111.4	62 422	84 057	134.7	36 117	28 861	79.9



	Зерновые и зернобобовые культуры (включая кукурузу)			из них:					
				Пшеница			Кукуруза на зерно в полной спелости		
	март 2013 года	март 2014 года	2014 в % к 2013	март 2013 года	март 2014 года	2014 в % к 2013	март 2013 года	март 2014 года	2014 в % к 2013
область									
Ростовская область	272 417	368 345	135.2	113 375	218 826	193.0	38 123	45 394	119.1
С-К Ф О	395 075	404 041	102.3	228 442	223 883	98.0	66 399	93 222	140.4
Республика Дагестан	158	604	381.7	4	277	...			
Республика Ингушетия	279	227	81.2				279	13	4.6
Кабардино-Балкарская Республика	14 908	13 585	91.1	5 087	2 774	54.5	5 757	10 002	173.7
Карачаево-Черкесская Республика	4 198	20 759	494.5	797	2 788	350.0	473	15 530	...
Республика Северная Осетия-Алания	1 617	11 680	722.2	132	2 583	...	800	7 024	878.0
Чеченская Республика	1 366	4 913	359.7	970	2 989	308.2	51	209	411.8
Ставропольский край	372 549	352 274	94.6	221 452	212 470	95.9	59 038	60 444	102.4
П Ф О	2 531 420	2 562 836	101.2	969 460	1 102 252	113.7	58 684	99 942	170.3
Республика Башкортостан	295 561	342 244	115.8	111 560	122 764	110.0	95	5 732	...
Республика Марий Эл	52 671	55 958	106.2	19 844	19 610	98.8		1 175	
Республика Мордовия	110 630	127 972	115.7	25 397	53 608	211.1	2 165	8 628	398.6
Республика Татарстан	576 782	532 375	92.3	224 765	220 167	98.0	14 039	24 439	174.1
Удмуртская Республика	154 135	99 047	64.3	46 594	30 235	64.9	100		
Чувашская Республика	36 104	35 319	97.8	13 409	11 003	82.1	690	1 401	203.0
Пермский край	121 888	95 230	78.1	50 834	35 620	70.1		55	
Кировская область	199 987	160 226	80.1	44 234	37 198	84.1	211	184	87.3
Нижегородская область	179 292	170 255	95.0	60 817	71 971	118.3	730	9 208	...
Оренбургская область	367 974	362 894	98.6	215 800	206 312	95.6	9 431	18 553	196.7
Пензенская область	82 477	156 885	190.2	29 768	81 554	274.0	1 607	12 069	751.2
Самарская область	102 387	125 255	122.3	25 790	59 608	231.1	11 284	864	7.7
Саратовская область	182 746	222 447	121.7	75 129	108 727	144.7	14 618	15 545	106.3
Ульяновская	68 786	76 727	111.5	25 517	43 876	171.9	3 717	2 091	56.3



	Зерновые и зернобобовые культуры (включая кукурузу)			из них:					
				Пшеница			Кукуруза на зерно в полной спелости		
	март 2013 года	март 2014 года	2014 в % к 2013	март 2013 года	март 2014 года	2014 в % к 2013	март 2013 года	март 2014 года	2014 в % к 2013
область									
У Ф О	804 469	884 495	109.9	383 960	419 014	109.1	1 123	8 410	748.7
Курганская область	102 111	143 687	140.7	70 326	103 284	146.9			
Свердловская область	196 733	211 535	107.5	63 450	84 754	133.6	5	1 956	...
Тюменская область	352 011	380 068	108.0	155 890	150 052	96.3		7	
Челябинская область	153 614	149 205	97.1	94 294	80 925	85.8	1 118	6 447	576.5
С Ф О	1 842 368	2 510 488	136.3	1 004 685	1 250 622	124.5	379	1 355	357.1
Республика Алтай	260	803	308.4	43	65	151.3			
Республика Бурятия	17 278	15 464	89.5	9 715	8 628	88.8			
Республика Тыва	427	652	152.9	252	512	203.1			
Республика Хакасия	30 674	23 145	75.5	10 984	9 290	84.6			
Алтайский край	356 335	556 204	156.1	184 234	231 728	125.8	21	718	...
Забайкальский край	49 719	54 690	110.0	28 755	32 916	114.5			
Красноярский край	474 847	627 335	132.1	266 656	349 939	131.2	28		
Иркутская область	115 860	143 948	124.2	44 977	60 716	135.0			
Кемеровская область	84 296	100 960	119.8	38 518	34 946	90.7			
Новосибирская область	378 214	528 320	139.7	221 715	260 336	117.4	331	636	192.5
Омская область	277 357	388 108	139.9	167 232	228 090	136.4			
Томская область	57 102	70 858	124.1	31 603	33 455	105.9			
Д Ф О	131 505	102 635	78.0	28 766	22 185	77.1	39 593	35 516	89.7
Республика Саха (Якутия)	1 327	1 884	141.9	235	284	121.0			
Камчатский край	10								
Приморский край	75 455	48 147	63.8	3 509	2 499	71.2	36 257	19 171	52.9
Хабаровский край	2 757	2 045	74.2	487	272	55.9	98	32	32.9
Амурская область	49 914	50 100	100.4	24 324	19 130	78.6	2 160	16 313	755.2
Еврейская автономная область	2 042	459	22.5	212			1 078		



**Остаток продукции в сельскохозяйственных организациях,
не относящихся к субъектам малого предпринимательства на 1 марта 2014г.т**

	Масличные культуры	в том числе подсолнечник
РФ всего, в том числе:	852 756	567 194
ЦФО	244 843	172 499
Белгородская область	52 996	21 343
Брянская область	1 781	943
Владимирская область	343	
Воронежская область	75 465	70 704
Ивановская область	18	
Калужская область		
Костромская область	7	
Курская область	39 107	26 247
Липецкая область	28 699	21 247
Московская область	40	
Орловская область	12 743	3 834
Рязанская область	6 989	6 480
Смоленская область	1 476	
Тамбовская область	21 915	20 933
Тверская область	27	
Тульская область	3 240	769
СЗФО	40	
Калининградская область	23	
Псковская область	17	
ЮФО	235 999	193 305
Республика Адыгея	637	599
Республика Калмыкия	214	184
Краснодарский край	96 597	66 129
Волгоградская область	55 323	51 088
Ростовская область	83 228	75 306
СКФО	41 920	33 106
Кабардино-Балкарская Республика	685	648
Карачаево-Черкесская Республика	1	
Республика Северная Осетия-Алания		
Чеченская Республика	30	
Ставропольский край	41 204	32 459
ПФО	167 685	143 527
Республика Башкортостан	4 815	4 551
Республика Марий Эл	34	
Республика Мордовия	743	155
Республика Татарстан	12 735	10 574
Удмуртская Республика	213	
Чувашская Республика	34	



	Масличные культуры	в том числе подсолнечник
Пермский край	237	
Кировская область	1 894	
Нижегородская область	130	
Оренбургская область	51 318	48 801
Пензенская область	28 778	23 647
Самарская область	14 229	9 770
Саратовская область	43 235	37 197
Ульяновская область	9 292	8 833
УФО	9 241	2 433
Курганская область	2 470	122
Свердловская область	1 225	
Тюменская область	2 558	
Челябинская область	2 987	2 311
СФО	43 281	22 323
Республика Хакасия		
Алтайский край	22 160	16 031
Забайкальский край	332	
Красноярский край	4 101	195
Иркутская область	70	
Кемеровская область	4 366	
Новосибирская область	4 422	742
Омская область	7 746	5 355
Томская область	84	
ДФО	109 747	
Приморский край	25 998	
Хабаровский край	1 280	
Амурская область	69 144	
Еврейская автономная область	13 325	

ЖИВОТНОВОДСТВО

На конец марта 2014г. поголовье крупного рогатого скота в хозяйствах всех сельхозпроизводителей, по расчетам, составляло 20,2 млн.голов (на 2,4% меньше по сравнению с аналогичной датой предыдущего года), из него коров - 8,7 млн. (на 2,7% меньше), свиней - 19,7 млн. (на 1,0% меньше), овец и коз - 25,2 млн. (на 0,9% больше), птицы - 510,4 млн. голов (на 1,0% больше).

В структуре поголовья скота на хозяйства населения приходилось 45,5% поголовья крупного рогатого скота, 21,1% свиней, 47,9% овец и коз (на конец марта 2013г. - соответственно 45,9%, 24,4%, 48,0%).

В сельскохозяйственных организациях на конец марта 2014г. по сравнению с соответствующей датой 2013г. сократилось поголовье крупного рогатого скота на 3,3%, коров - на 3,2%, овец и коз - на 4,3%, поголовье свиней выросло на 4,2%, птицы - на 1,5%.

В I квартале 2014г. в хозяйствах всех категорий, по расчетам, произведено скота и птицы на убой (в живом весе) 2,7 млн.тонн, молока - 6,1 млн.тонн, яиц - 9,5 млрд.штук

В сельскохозяйственных организациях в марте 2014г. по сравнению с мартом 2013г. производство скота и птицы на убой (в живом весе) выросло на 7,6% (в марте 2013г. по сравнению с мартом 2012г. - на 10,2%), молока - на 0,9% (сократилось на 5,5%), яиц - снизилось на 2,9% (на 1,2%).

Надои молока на 1 корову в сельскохозяйственных организациях в I квартале 2014г. составили 1281 килограмм против 1199 килограммов в соответствующем периоде 2013г., яйценоскость кур-несушек составила 76 штук яиц, как и год назад.

В I квартале 2014г. в структуре производства скота и птицы на убой (в живом весе) отмечалось увеличение удельного веса производства свиней на убой по сравнению с I кварталом 2013 года.

В I квартале 2014г. рост производства скота и птицы на убой (в живом весе) имел место в сельхозорганизациях 56 субъектов Российской Федерации, молока - 34 субъектов, на долю которых приходилось соответственно 82,1% и 49,4% общего объема их производства.

К началу апреля 2014г. обеспеченность скота кормами в расчете на 1 условную голову скота в сельхозорганизациях была выше на 8,2%, чем на соответствующую дату предыдущего года.

К началу апреля 2014г. более 5 центнеров кормовых единиц в расчете на 1 условную голову скота имелось в хозяйствах 32 субъектов Российской Федерации (39,0%), к началу апреля 2013г. - 31 субъекта (37,8%).



**Сводные данные о состоянии животноводства РФ по сельскохозяйственным
предприятиям,**

	март 2013 года	март 2014 года	2014 в % к 2013	январь - март 2013 года	январь - март 2014 года	2014 в % к 2013
Произведено скота и птицы на убой (в живом весе) - всего, тыс, тонн	667.9	719.0	107.6	1910.2	2049.4	107.3
в том числе:						
крупного рогатого скота	74.4	74.9	100.6	217.1	212.1	97.7
свиней	196.8	228.1	115.9	551.7	647.2	117.3
овец и коз	1.9	1.8	94.6	5.0	5.1	101.9
птицы	393.6	413.1	104.9	1131.7	1179.7	104.2
других видов скота	1.3	1.2	94.1	4.7	5.4	114.2
Валовой надой молока, тыс, тонн	1217.2	1228.7	100.9	3360.2	3364.5	100.1
Надоено молока в расчете на 1 корову молочного стада, кг	428	462	107.9	1199	1281	106.8
Получено куриных яиц, млн, штук	2791.6	2711.4	97.1	8102.0	7871.8	97.2
Средняя яйценоскость 1 курицы-несушки, штук	26	26	100.0	76	76	100.0
Поголовье скота и птицы на конец отчетного периода, тыс, голов						
крупного рогатого скота	9137.3	8835.9	96.7			
в том числе коров	3592.7	3478.7	96.8			
свиней	14403.1	15039.3	104.4			



	март 2013 года	март 2014 года	2014 в % к 2013	январь - март 2013 года	январь - март 2014 года	2014 в % к 2013
овец и коз	4534.2	4349.9	95.9			
лошадей	333.8	318.1	95.3			
птицы	406336.6	412250.7	101.5			

Поголовье скота и птицы на 1 апреля в сельскохозяйственных организациях по федеральным округам РФ, тыс, голов

	Крупный рогатый скот			в том числе коровы			Свиньи			Птица		
	2013	2014	2014 в % к 2013	2013	2014	2014 в % к 2013	2013	2014	2014 в % к 2013	2013	2014	2014 в % к 2013
РФ, всего в том числе:	9137.3	8835.9	96.7	3592.7	3478.7	96.8	14403.1	15039.3	104.4	406336.6	412250.7	101.5
ЦФО	2085.2	2070.8	99.3	834.5	837.2	100.3	7408.9	7996.9	107.9	130869.3	131336.6	100.4
СЗФО	553.9	538.1	97.1	243.6	240.4	98.7	860.7	1043.6	121.2	46435.3	43698.8	94.1
ЮФО	689.5	661.0	95.9	272.4	260.0	95.5	666.5	677.2	101.6	30777.0	32487.5	105.6
СКФО	356.2	357.6	100.4	155.8	156.5	100.5	240.8	223.1	92.7	16851.5	16707.1	99.1
ПФО	3092.0	2973.4	96.2	1149.2	1101.3	95.8	2552.3	2408.0	94.3	82786.2	89723.6	108.4
УФО	544.8	528.1	96.9	226.0	215.6	95.4	907.2	965.2	106.4	42704.5	45010.1	105.4
СФО	1681.9	1584.7	94.2	656.2	615.3	93.8	1611.2	1564.2	97.1	46531.0	44793.9	96.3
ДФО	133.8	122.2	91.3	55.0	52.4	95.4	155.4	161.0	103.6	9381.9	8493.1	90.5



Производство молока в сельскохозяйственных организациях РФ, тыс, т

	март 2013 года	март 2014 года	2014 в % к 2013	январь - март 2013 года	январь - март 2014 года	2014 в % к 2013
РФ, всего в том числе:	1217.2	1228.7	100.9	3360.2	3364.5	100.1
ЦФО	320.8	319.1	99.5	877.9	873.0	99.4
СЗФО	118.1	120.6	102.1	337.6	341.2	101.1
ЮФО	85.7	85.6	99.9	241.2	241.8	100.3
СКФО	30.1	30.5	101.4	77.3	79.7	103.2
ПФО	386.3	393.7	101.9	1068.2	1075.4	100.7
УФО	86.0	88.1	102.3	241.6	245.7	101.7
СФО	178.4	180.3	101.1	484.2	479.3	99.0
ДФО	11.7	10.7	91.7	32.1	28.4	88.4

Производство куриных яиц в сельскохозяйственных организациях РФ, млн, штук

	март 2013 года	март 2014 года	2014 в % к 2013	январь - март 2013 года	январь - март 2014 года	2014 в % к 2013
РФ, всего в том числе:	2791.6	2711.4	97.1	8102.0	7871.8	97.2
ЦФО	566.2	550.0	97.1	1632.9	1594.3	97.6
СЗФО	376.0	352.7	93.8	1093.5	1030.8	94.3
ЮФО	206.3	211.4	102.5	615.0	617.4	100.4
СКФО	43.7	36.2	82.8	129.1	103.2	79.9
ПФО	723.7	695.9	96.2	2115.2	2011.3	95.1
УФО	342.2	349.7	102.2	986.6	1008.2	102.2
СФО	454.2	441.0	97.1	1302.9	1283.4	98.5
ДФО	79.3	74.6	94.1	226.8	223.2	98.4



**Отгружено (передано) продукции собственного производства
сельхозорганизациями
(крупными, средними и малыми) по федеральным округам РФ**

	март 2013 года	март 2014 года	2014 в % к 2013	январь - март 2013 года	январь - март 2014 года	2014 в % к 2013
Скот и птица - всего, тыс, т						
РФ, всего						
в том числе:	668.5	725.7	108.6	1892.1	2060.8	108.9
ЦФО	277.8	297.4	107.1	783.1	859.9	109.8
СЗФО	57.3	57.7	100.7	168.1	172.3	102.5
ЮФО	47.0	56.0	119.0	134.8	156.8	116.4
СКФО	26.7	25.5	95.7	71.9	72.5	100.8
ПФО	124.8	147.9	118.5	356.9	413.9	116.0
УФО	55.2	61.6	111.5	154.2	168.8	109.5
СФО	71.2	72.1	101.3	199.6	195.8	98.1
ДФО	8.6	7.6	88.5	23.6	20.7	87.9
Крупный рогатый скот, тыс, т						
РФ, всего						
в том числе:	81.5	82.3	101.0	237.6	237.6	100.0
ЦФО	18.0	18.3	101.2	53.0	53.6	101.1
СЗФО	5.6	5.7	101.4	15.6	16.9	107.8
ЮФО	7.5	7.7	103.5	21.7	22.3	102.9
СКФО	2.1	2.4	114.7	5.4	6.0	110.8
ПФО	27.3	28.7	105.0	82.1	84.3	102.6
УФО	4.8	4.9	101.5	13.5	13.7	101.6
СФО	15.5	14.1	91.0	44.5	39.2	88.0
ДФО	0.6	0.6	88.7	1.7	1.7	98.6
Свиньи тыс, т						
РФ, всего						
в том числе:	197.2	228.9	116.1	551.4	648.9	117.7
ЦФО	109.5	125.7	114.9	307.2	362.5	118.0
СЗФО	11.3	15.3	134.7	32.5	45.9	141.4
ЮФО	8.2	10.6	130.4	23.8	29.4	123.7
СКФО	2.4	3.3	134.5	6.0	9.0	151.4
ПФО	33.6	36.9	110.0	91.0	103.3	113.5
УФО	11.1	12.2	110.4	32.1	33.6	104.5
СФО	19.8	23.6	119.0	55.4	61.5	111.0
ДФО	1.3	1.3	98.4	3.4	3.6	103.8
Птица, тыс, т						
РФ, всего						
в том числе:	385.5	410.2	106.4	1090.4	1161.6	106.5
ЦФО	150.0	153.2	102.1	422.1	442.9	104.9
СЗФО	40.0	36.1	90.2	118.2	107.5	90.9
ЮФО	30.9	37.0	120.1	87.3	103.2	118.2
СКФО	21.3	19.2	90.2	58.4	55.5	95.0
ПФО	63.5	81.8	128.8	182.5	224.9	123.2
УФО	39.1	44.3	113.1	107.8	120.8	112.1



	март 2013 года	март 2014 года	2014 в % к 2013	январь - март 2013 года	январь - март 2014 года	2014 в % к 2013
СФО	34.6	33.3	96.4	96.6	92.1	95.4
ДФО	6.2	5.4	87.1	17.5	14.6	83.6
Молоко крупного рогатого скота, тыс, т						
РФ, всего						
в том числе:	1124.2	1144.1	101.8	3109.5	3142.3	101.1
ЦФО	297.7	296.4	99.6	817.7	817.3	100.0
СЗФО	114.0	115.5	101.3	326.7	327.7	100.3
ЮФО	80.0	81.3	101.5	225.5	228.9	101.5
СКФО	25.8	27.0	104.6	67.2	71.3	106.1
ПФО	353.4	362.6	102.6	971.8	989.9	101.9
УФО	82.2	86.0	104.6	231.2	239.1	103.4
СФО	160.4	165.7	103.3	440.5	442.3	100.4
ДФО	10.6	9.6	90.5	28.9	25.8	89.4
Яйца, млн, штук						
РФ, всего						
в том числе:	2494.7	2283.3	91.5	7252.2	6943.8	95.7
ЦФО	451.7	419.6	92.9	1307.2	1280.8	98.0
СЗФО	343.1	305.1	88.9	999.4	919.1	92.0
ЮФО	198.6	188.2	94.8	591.5	572.4	96.8
СКФО	29.9	19.4	64.7	90.8	58.7	64.7
ПФО	666.2	603.3	90.6	1967.1	1851.4	94.1
УФО	312.2	293.7	94.1	876.8	879.6	100.3
СФО	430.7	384.7	89.3	1229.3	1175.3	95.6
ДФО	62.3	69.3	111.2	190.1	206.4	108.6

МАТЕРИАЛЬНО-ТЕХНИЧЕСКОЕ ОБЕСПЕЧЕНИЕ

Индекс производства по виду деятельности "Обрабатывающие производства" в марте 2014г. по сравнению с соответствующим периодом предыдущего года составил 103,5%, в I квартале 2014г. - 102,4%.



Производство удобрений и средств защиты растений в марте 2014 г,

	Март 2014г., тыс,тонн	В % к		I квартал 2014г. в % к I кварталу 2013г.
		марту 2013г,	февралю 2014г,	
Удобрения минеральные или химические (в пересчете на 100% питательных веществ), тыс, т	1.8	106.8	111	112.4
В том числе:				
азотные	0.8	100.5	113.7	101.9
Фосфорные	0.3	103	110.8	100.7
Калийные	0.7	116.3	108.2	133.4
Химические средства защиты растений (пестициды) и прочие агрохимические продукты, т		144.7	152.7	118.8
инсектициды (в физическом весе), тонн	5.2	в 5.0р.	141.6	в 4.2р.
гербициды (в физическом весе), тонн	4.4	147.6	147.2	104.3



	Март 2014г.,, тыс,тонн	В % к		I квартал 2014г. в % к I кварталу 2013г.
		марту 2013г.,	февралю 2014г.,	
фунгициды, родентициды и аналогичные продукты (в физическом весе), тонн	1.1	94.4	в 2.1р.	77.8

Производство сельскохозяйственной техники в марте 2014 г,

	Март 2014г.,, тыс,тонн	В % к		I квартал 2014г. в % к I кварталу 2013г.
		марту 2013г.,	февралю 2014г.,	
Производство машин и оборудования для сельского и лесного хозяйства		78.8	100.2	82.8
тракторы для сельского и лесного хозяйства прочие,,штук	871	93.3	100.5	93.1

ПИЩЕВАЯ И ПЕРЕРАБАТЫВАЮЩАЯ ПРОМЫШЛЕННОСТЬ

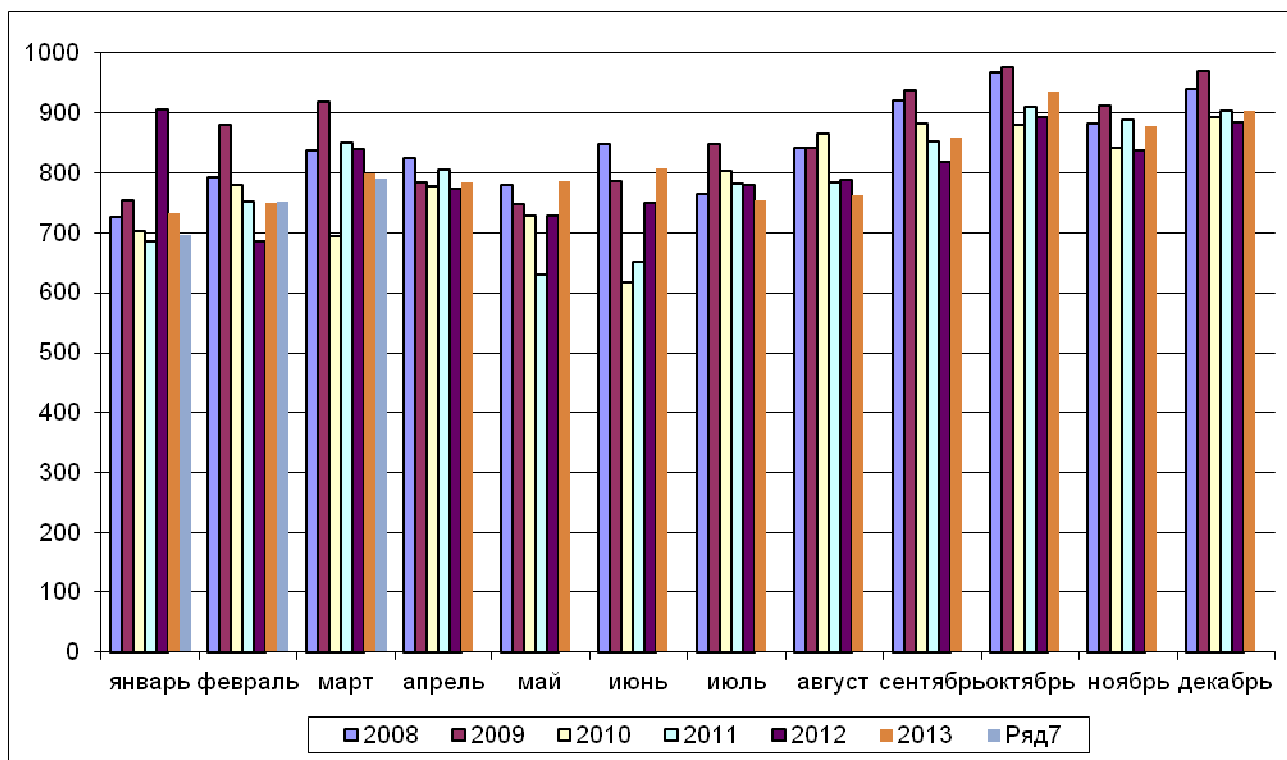
Производство отдельных видов пищевых продуктов в марте 2014 г,

	Март 2014г.,, тыс,тонн	В % к		I квартал 2014г. в % к I кварталу 2013г.
		марту 2013г.,	февралю 2014г.,	
Производство мяса и мясопродуктов		108.8	109.3	106.9
в том числе:				
мясо крупного рогатого скота парное, остывшее, охлажденное	13	93.9	106.7	96.5
свинина парная, остывшая, охлажденная	111	111.7	102.2	116.2
мясо и субпродукты пищевые домашней птицы	318	104.8	109.7	104.4
Производство растительных и животных масел и жиров		121.3	118.4	118.1
масло подсолнечное нерафинированное и его фракции	415	140.2	116.7	138.7
Производство молочных продуктов		101.2	108.4	103
молоко жидкое обработанное	477	98.9	109.5	99.8
масло сливочное и пасты масляные	18.7	110.8	112.7	110.3
Творог и сыр	98.2	102.5	102.2	104.4



	Март 2014г., тыс, тонн	В % к		I квартал 2014г. в % к I кварталу 2013г.
		марту 2013г,	февралю 2014г,	
Производство продуктов мукомольно-крупяной промышленности, крахмалов и крахмалопродуктов		102.1	104.8	98.9
мука пшеничная и пшенично-ржаная	734	97.2	105.8	95
мука ржаная	53.8	96	102.2	94.8
культуры зерновые для завтрака и прочие продукты из зерновых культур	28.9	99.3	109.2	97.5
Производство готовых кормов для животных		105.6	103.4	108.4
Комбикорма для свиней млн, тонн	656	113.7	109.6	113.3
корм готовый для домашних животных	50.8	96.6	86.2	112.3
Производство прочих пищевых продуктов		102.7	107.2	102.3
изделия хлебобулочные недлительного хранения	505	97.7	106.8	99
изделия макаронные без начинки, не подвергнутые тепловой обработке или не приготовленные каким-либо другим способом	87.5	107.1	106.4	101.9

Производство муки в РФ в 2008-2014 гг.. тыс. т





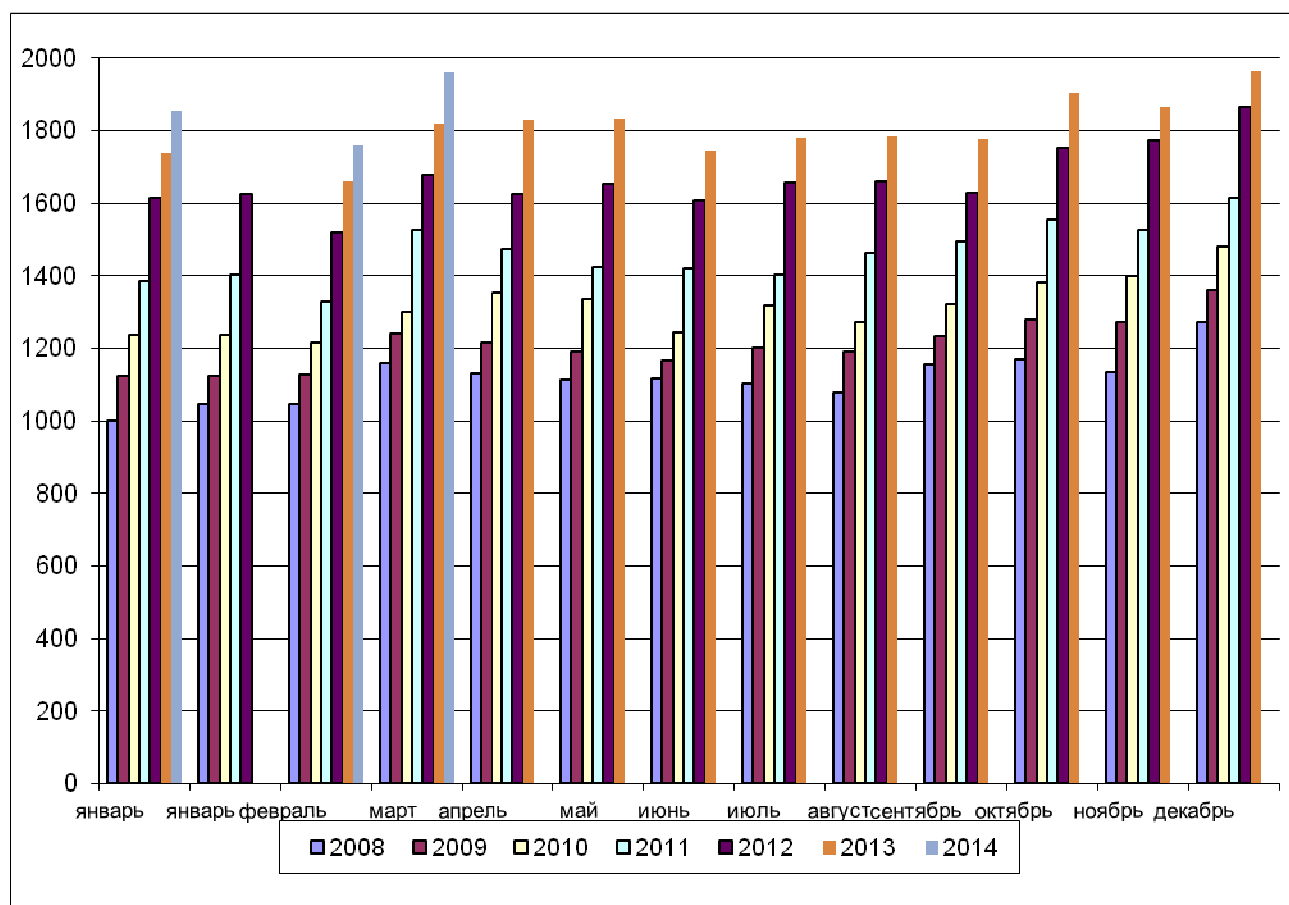
Производство муки по федеральным округам РФ, т

	Март 2014	Февраль 2014	Март 2013	Январь - март 2014	Январь - март 2013	Темпы роста в % к	
						преды- дущему месяцу	соответ- ствующему месяцу прошлого года
Мука из зерновых и зернобобовых культур							
РФ, всего							
в том числе:	790 973.2	749 355.7	813 733.8	2 237 298.5	2 355 124.2	105.6	97.2
ЦФО	232 885.3	217 302.5	233 959.7	657 055.9	665 235.4	107.2	99.5
СЗФО	35 686.5	34 200.1	37 547.9	106 799.8	106 357.4	104.3	95
ЮФО	66 283.3	64 069.6	68 205.0	191 260.0	208 116.7	103.5	97.2
СКФО	48 372.9	49 186.6	34 727.9	143 695.5	146 199.9	98.3	139.3
ПФО	128 013.5	127 139.7	131 254.7	365 606.6	377 577.3	100.7	97.5
УФО	92 120.2	83 371.6	88 634.6	255 143.9	256 316.3	110.5	103.9
СФО	187 611.6	174 085.7	218 126.0	517 735.8	592 225.9	107.8	86
ДФО			1278	1	3095.2		
Мука пшеничная высшего сорта							
РФ, всего							
в том числе:	517 887.5	481 151.4	523 279.4	1 443 275.2	1 501 910.6	107.6	99
ЦФО	169 465.4	154 565.7	165 580.6	468 419.5	469 006.0	109.6	102.3
СЗФО	22 516.4	22 608.2	24 582.7	69 643.3	70 043.2	99.6	91.6
ЮФО	35 575.4	32 949.4	35 368.2	99 669.1	108 970.4	108	100.6
СКФО	37 785.6	37 419.4	25 003.0	111 982.6	111 832.3	101	151.1
ПФО	75 325.8	74 885.4	73 594.4	215 727.6	211 689.6	100.6	102.4
УФО	65 779.3	57 747.3	64 341.3	177 940.1	179 306.1	113.9	102.2
СФО	111 439.7	100 976.2	134 566.1	299 893.1	350 431.0	110.4	82.8
ДФО			243		632		
Мука пшеничная первого сорта							
РФ, всего							
в том числе:	171 586.5	171 729.9	188 930.3	504 977.8	554 548.6	99.9	90.8
ЦФО	28 177.0	28 518.8	31 374.3	84 547.5	90 794.0	98.8	89.8
СЗФО	6 947.7	6 473.5	7 619.7	20 216.6	21 460.3	107.3	91.2
ЮФО	23 952.1	25 054.0	28 930.8	72 663.1	86 195.6	95.6	82.8
СКФО	9 172.0	9 930.2	8 011.4	27 175.5	27 940.5	92.4	114.5
ПФО	30 214.3	32 101.4	34 900.3	90 098.3	97 864.7	94.1	86.6
УФО	18 055.6	17 244.1	16 468.9	51 760.3	52 235.3	104.7	109.6
СФО	55 067.8	52 408.0	60 790.0	158 516.6	176 191.1	105.1	90.6
ДФО			835		1867		
Мука ржаная							
РФ, всего							
в том числе:	53 813.9	52 673.3	56 033.0	155 622.8	164 217.3	102.2	96
ЦФО	19 073.7	18 153.8	17 283.6	55 820.9	52 420.5	105.1	110.4
СЗФО	4 475.5	4 544.7	4 050.3	13 589.1	12 236.3	98.5	110.5
ЮФО	4 404.6	4 115.3	2 322.1	12 017.8	7 444.1	107	189.7
СКФО	8.0		16.0	23.0	26.0		50



	Март 2014	Февраль 2014	Март 2013	Январь - март 2014	Январь - март 2013	Темпы роста в % к	
						предыдущему месяцу	соответствующему месяцу прошлого года
ПФО	18 158.0	17 405.7	19 384.9	50 498.8	59 089.9	104.3	93.7
УФО	2 444.0	2 702.0	2 956.3	7 694.7	7 917.4	90.5	82.7
СФО	5 250.1	5 751.9	10 019.9	15 978.5	25 083.2	91.3	52.4

Производство комбикормов в РФ в 2008-2014 гг.. тыс. т





Производство комбикормов по федеральным округам РФ, т

	Март 2014	Февраль 2014	Март 2013	Январь - март 2014	Темпы роста в % к		
					предыдущему месяцу	соответствующему месяцу прошлого года	соответствующему периоду с начала прошлого года
РФ, всего в том	1 960 437.1	1 760 227.6	1 841 237.4	5 567 232.2	111.4	106.5	105.6
ЦФО	785 495.9	693 748.4	720 514.3	2 210	113.2	109	107.3
СЗФО	186 208.9	174 704.8	193 868.1	547 210.5	106.6	96	100.1
ЮФО	148 249.3	134 706.3	144 569.8	421 484.9	110.1	102.5	101.6
СКФО	25 477.3	25 880.3	23 522.2	77 302.3	98.4	108.3	119
ПФО	401 246.0	350 932.0	366 109.1	1 124	114.3	109.6	107
УФО	204 686.0	189 203.6	184 018.0	586 414.9	108.2	111.2	109.3
СФО	185 367.7	168 841.3	184 299.0	531 257.2	109.8	100.6	100.1
ДФО	23 706.0	22 211.0	24 337.0	68 162.0	106.7	97.4	99.8

Производство круп по федеральным округам РФ, т

	Март 2014	Февраль 2014	Март 2013	Январь - март 2014	Темпы роста в % к		
					предыдущему месяцу	соответствующему месяцу прошлого года	соответствующему периоду с начала прошлого года
Крупа							
РФ, всего в том числе:	128 251.5	125 593.3	99 496.7	344 358.3	102.1	128.9	118.4
ЦФО	22 136.0	18 743.2	16 061.1	56 459.0	118.1	137.8	125.8
СЗФО	377.1	322.5	378.7	1 006.3	116.9	99.6	76.3
ЮФО	33 805.6	39 388.0	29 073.1	96 987.8	85.8	116.3	110.5
СКФО	4 670.9	4 230.2	4 222.4	11 810.5	110.4	110.6	97.9
ПФО	14 979.6	13 512.9	9 273.9	37 168.3	110.9	161.5	133
УФО	9 630.3	11 090.9	9 445.8	28 064.0	86.8	102	103.9
СФО	41 699.4	37 889.4	30 529.6	111 015.2	110.1	136.6	126
ДФО	952.7	416.4	512.1	1 847.2	228.8	186	97.5
Крупа; мука грубого помола; гранулы, из пшеницы							
РФ, всего в том числе:	14 456.1	16 074.2	13 242.1	41 481.8	89.9	109.2	104.3
ЦФО	2 309.2	1 838.9	1 706.2	5 483.9	125.6	135.3	102.1
СЗФО	361.1	316.5	374.7	981.3	114.1	96.4	75



ЮФО	1 392.7	3 601.5	1 265.6	6 713.3	38.7	110	118.7
СКФО	450.6	725.6	575.3	1 695.2	62.1	78.3	95.2
ПФО	1 982.9	1 495.5	1 656.7	5 079.0	132.6	119.7	96.1
УФО	1 215.7	1 692.9	1 380.5	3 678.4	71.8	88.1	99.5
СФО	6 631.1	6 302.1	6 160.4	17 634.7	105.2	107.6	107
ДФО	112.7	101.2	122.7	216.1	111.4	91.9	120.2

Рис

РФ, всего							
в том числе:	28 857.3	32 275.9	24 598.4	80 144.7	89.4	117.3	106.2
ЮФО	27 173.0	30 281.3	23 169.4	74 965.5	89.7	117.3	106.1
УФО	1 076.0	1 756.0	1 400.0	3 896.0	61.3	76.9	104.4
СФО	608.3	238.6	29.0	1 283.2	254.9	2097.6	112.4
ДФО	28 857.3	32 275.9	24 598.4	80 144.7	89.4	117.3	106.2

Крупа овсяная

РФ, всего							
в том числе:	5 778.6	5 406.5	4 788.1	15 303.5	106.9	120.7	119.5
ЦФО	141.4	200.8	325.8	487.0	70.5	43.4	59.6
ЮФО	9.0	10.0	26.6	31.5	90	33.8	44.6
СКФО	104.0	47.3	99.0	180.6	219.9	105.1	55.3
ПФО	86.0	110.0	145.0	221.9	78.2	59.3	45.5
УФО	1 555.4	1 416.8	2 204.2	4 349.0	109.8	70.6	82.9
СФО	3 882.8	3 621.6	1 987.6	10 033.4	107.2	195.3	171.2

Крупа гречневая

РФ, всего							
в том числе:	40 235.6	32 578.6	24 675.8	99 569.6	123.5	163.1	132.7
ЦФО	11 783.1	8 245.8	7 918.9	26 842.7	142.9	148.8	116.4
ЮФО	825.0	280.0	656.0	1 522.0	294.6	125.8	77.5
СКФО	113.7	121.6	106.7	309.9	93.5	106.6	84.9
ПФО	6 744.2	5 453.8	810.8	14 803.8	123.7	831.8	505.1
УФО	3 150.0	3 297.0	2 013.0	8 257.0	95.5	156.5	112.7
СФО	17 618.4	15 180.2	13 044.0	47 832.6	116.1	135.1	122.2
ДФО	0.2	0.2	126.4	0.6	100	0.2	0.2

Пшено

РФ, всего							
в том числе:	7 873.7	8 633.9	5 925.4	21 431.0	91.2	132.9	128.5
ЦФО	236.0	497.4	276.6	762.6	47.4	85.3	116.7
ЮФО	1 591.6	2 150.8	1 678.8	5 368.1	74	94.8	116.6
СКФО	500.5	795.1	442.5	1 538.7	62.9	113.1	139.9
ПФО	3 044.0	3 375.7	2 080.5	8 485.5	90.2	146.3	117.8
УФО	417.0	555.0	406.0	1 303.0	75.1	102.7	115.3
СФО	2 083.6	1 258.9	1 041.0	3 970.1	165.5	200.2	200



Производство белково-витаминных добавок по федеральным округам, т

	Март 2014	Февраль 2014	Март 2013	Январь - март 2014	Темпы роста в % к		
					предыдущему месяцу	соответствующему месяцу прошлого года	соответствующему периоду с начала прошлого года
РФ, всего в том числе:	12 061.7	11 201.4	13 898.4	33 701.0	107.7	86.8	82
ЦФО	4 053.4	4 055.0	5 244.8	11 719.1	100	77.3	83.2
СЗФО	2 098.8	1 381.4	1 888.0	4 885.2	151.9	111.2	85.3
ЮФО	1 327.9	1 868.1	1 772.9	5 087.2	71.1	74.9	84.6
СКФО	712.6	474.0	676.6	1 790.6	150.3	105.3	102.6
ПФО	665.5	828.0	820.8	2 147.1	80.4	81.1	89.4
УФО	873.0	636.0	662.0	2 157.0	137.3	131.9	88.1
СФО	1 927.3	1 555.7	2 430.1	4 638.2	123.9	79.3	64.1
ДФО	403.2	403.2	403.2	1 276.6	100	100	89.2

Производство растительных масел по федеральным округам РФ, т

	Март 2014	Февраль 2014	Март 2013	Январь - март 2014	Темпы роста в % к		
					предыдущему месяцу	соответствующему месяцу прошлого года	соответствующему периоду с начала прошлого года
Масла растительные нерафинированные (включая кукурузное)							
РФ, всего в том числе:	456 232.5	398 414.9	334 691.7	1 267 160.2	114.5	136.3	131.8
ЦФО	143 607.9	126 236.3	103 535.8	401 435.0	113.8	138.7	133.4
СЗФО	19 801.7	21 626.4	18 730.1	60 577.8	91.6	105.7	106.3
ЮФО	184 780.5	154 430.4	146 964.9	498 432.5	119.7	125.7	122.7
СКФО	6 938.4	5 109.2	1 880.9	16 293.1	135.8	368.9	153.6
ПФО	76 789.4	72 321.0	52 250.3	228 592.5	106.2	147	161.9
УФО	2 561.6	1 903.3	1 084.4	6 350.1	134.6	236.2	184.7
СФО	18 419.2	14 227.1	6 623.5	47 367.0	129.5	278.1	143.5
ДФО	3 333.9	2 561.3	3 621.8	8 112.2	130.2	92.1	86.5
Масло подсолнечное нерафинированное							
РФ, всего в том числе:	414 924.3	355 507.8	295 892.5	1 140 101.0	116.7	140.2	138.7
ЦФО	134 103.2	118 700.3	97 665.3	374 763.1	113	137.3	134.5
СЗФО	74.0	41.0	81.0	148.0	180.5	91.4	77.5
ЮФО	182 796.8	153 024.1	142 279.8	493 558.4	119.5	128.5	131.5
СКФО	6 938.4	5 109.2	1 880.9	16 293.1	135.8	368.9	153.6



	Март 2014	Февраль 2014	Март 2013	Январь - март 2014	Темпы роста в % к		
					преды- дущему месяцу	соответ- ствующе- му месяцу прошлого года	соответст- вующему периоду с начала прошлого года
ПФО	74 979.3	69 482.7	50 243.2	222 781.1	107.9	149.2	161.8
УФО	756.8	203.3	286.4	1 532.0	372.3	264.3	170.9
СФО	15 275.8	8 947.3	3 455.8	31 025.4	170.7	442	167.4

СОСТОЯНИЕ ЗЕРНОВОГО РЫНКА РОССИИ

По материалам Ad hoc grain http://www.grun.ru/analytics/ad_hoc_grain/

По предварительным данным с 1 по 27 апреля экспорт злаков из России составил около 1931 тыс. т (на 4 % меньше, чем 1 по 31 марта), в том числе экспортировано 1374 тыс. т пшеницы (+6 %), 301 тыс. т кукурузы (-49 %) и 227 тыс. т ячменя (рост в 2.2 раза). С начала зернового года по 27 апреля экспортировано более 22.8 млн т злаков, том числе 16.76 млн т пшеницы (73.4 % экспорта), 3.41 млн т кукурузы (14.9 %) и 2.34 млн т ячменя (10.3(+57 % к февралю) %).

Яровой сев зерновых продолжает идти с опережением прошлогоднего графика и на 6 мая проведен на площади 10.15 млн га (31.8 % к площади сева), что почти 1.7 млн га больше, чем в прошлом году. Темпы ярового сева по-прежнему превышают прошлогодние показатели в регионах ЦФО, ПФО и СФО и ниже прошлогоднего уровня в ЮФО, СКФО и в Крыму. При этом целом по России прошлогодний уровень сева выше как по пшенице (+639 тыс. га) и ячменю (+749 тыс. га), так и по кукурузе (+1962 тыс. га).

На преобладающей территории европейской части России погода в апреле была неустойчивой. Агрометеорологические условия для окончания зимовки растений были в основном удовлетворительными. В центральных черноземных областях на большинстве полей в конце месяца уже отмечалась фаза «выход в трубку», начался рост стебля. Влагообеспеченность растений и их состояние в центре и на юге России были преимущественно хорошими, местами удовлетворительными. Из-за дождей, местами сильных, наблюдавшихся в третьей декаде апреля, в отдельных районах юга России условия для проведения весенне-посевных работ существенно ухудшались, работы приостанавливались. Состояние яровых культур преимущественно хорошее.

В земледельческих районах Западной Сибири и в УФО условия для окончания зимовки озимых были удовлетворительными. В Красноярском края и Иркутской области сев яровых культур начался в основном при вполне удовлетворительных условиях. На юге Дальнего Востока сев яровых зерновых культур начался в начале апреля и при благоприятных условиях продолжался до конца месяца. Влагообеспеченность растений была достаточной.

Согласно прогнозу Росгидромета в мае на большей части европейской территории России агрометеорологические условия для проведения посевных работ и вегетации зерновых колосовых и других сельскохозяйственных культур будут в основном близкими к средним многолетним. На большей части азиатской территории России агрометеорологические условия для проведения весенне-посевных работ, а в Уральском



федеральном округе и в Западной Сибири и для вегетации озимых зерновых культур будут преимущественно удовлетворительными.

По оперативной информации органов управления АПК субъектов Российской Федерации, на 30 апреля накопленные ресурсы минеральных удобрений (с учетом остатков 2013 года) составляют 1382.2 тыс. тонн д.в., что на 1.8 % меньше, чем на соответствующую дату в 2013 году.

По состоянию на 6 мая в целом по России подкормлено более 11 млн. га озимых зерновых культур (73.2 % к площади сева), что на 740 тыс. га больше, чем в прошлом году.

Следствием низких цены на кукурузу является сохранение тенденции замещения ею пшеницы и ячменя в рационе кормления животных и птицы. В марте 2014 года на комбикорма переработано более 728 тыс. т зерна (+3.1 % к марту 2013 г.). Доля кукурузы в переработке зерна на комбикорма выросла до 28.1 % по сравнению с 22.5 % в марте прошлого года. По объему использования на комбикорма кукуруза сохранила второе место - почти 205 тыс. т, оставив ячмень на третьем месте с объемом переработки 176.3 тыс. т. За июль-март 2013/14 зернового года заготовительными и перерабатывающими организациями на комбикорма переработано более 6.37 млн т зерна (+5.4 % к 2012/13 з. г.). За девять месяцев текущего зернового года объем переработки кукурузы на комбикорма вырос почти на 39 %, а ее доля в переработке зерна на комбикорма составила 21.1 % против 15.2 % в прошлом зерновом году.

На 1 апреля текущего года суммарные запасы зерна в сельскохозяйственных организациях (без малых предприятий), заготовительных и перерабатывающих организациях России составили 19.4 млн. т, что на 1.5 млн т (+8 %) больше, чем на ту же дату в прошлом году. Запасы зерна в сельскохозяйственных организациях России (без малых предприятий) составили 10.7 млн т (+20 %), а в заготовительных и перерабатывающих организациях - 8.7 млн т (-4 %). В заготовительных и перерабатывающих организациях снизились запасы продовольственной (-8.1 %) и фуражной пшеницы (-4.1 %), а также ячменя (-3.0 %), но увеличились запасы продовольственной ржи (+7.4 %) и кукурузы (+9.4 %). Запасы кукурузы в заготовительных и перерабатывающих организациях вновь стали рекордными для этой даты, но, как и на 1 марта, оказались немного ниже запасов ячменя.

Более половины всего зерна у заготовителей и переработчиков приходится на 10 регионов: три региона Северного Кавказа (Краснодарский край, Ставропольский край и Ростовская область), два сибирских региона (Алтайский край и Омская область), два региона Центрального-Черноземья (Белгородская и Курская области), два уральских региона (Челябинская и Оренбургская области), а также Республику Татарстан. Как и месяц назад наиболее значительные запасы хранятся у заготовителей и переработчиков Ростовской области (709 тыс. т и +73 % к 2013 году) и Алтайского края (700 тыс. т, +8.4 %).

Более половины всего зерна в сельскохозяйственных организациях (без малых предприятий) приходится на 12 регионов: три региона Северного Кавказа (Краснодарский край, Ставропольский край и Ростовская область), пять сибирских регионов (Алтайский



край, Красноярский край, Новосибирская, Омская и Тюменская области), два региона Центрального-Черноземья (Белгородская, и Липецкая области), а также Оренбургскую область и Республику Татарстан. Наиболее значительные запасы хранятся в сельскохозяйственных организациях Краснодарского края (689 тыс. т и +30.1 % к 2013 году) и Красноярского края (627 тыс. т и, +32.1 %).

Конъюнктура рынков зерна, муки, круп и масличного рынка 09 мая 2014 г.,

**(материалы предоставлены ООО «ПроЗерно»)
ООО «ПроЗерно» - официальный информационный партнер РЗС**

Средние цены на зерно, EXW Европейская Россия (индекс ПроЗерно)

Товар	18.04.14	25.04.14	02.05.14	09.05.14	последнее изменение
Пшеница 3 класса (кл,23%)	8 890	8 890	8 930	9 000	▲70
то же \$/t	\$250.1	\$247.4	\$250.0	\$256.9	▲\$6.9
Пшеница 4 класса	8 500	8 490	8 525	8 580	▲55
то же \$/t	\$239.2	\$236.3	\$238.6	\$244.9	▲\$6.3
Продовольственная рожь	5 870	5 835	5 845	5 845	0
то же \$/t	\$165.2	\$162.4	\$163.6	\$166.8	▲\$3.2
Фуражная пшеница	8 000	8 030	8 075	8 145	▲70
то же \$/t	\$225.1	\$223.5	\$226.0	\$232.5	▲\$6.4
Фуражный ячмень	6 655	6 670	6 690	6 680	▼-10
то же \$/t	\$187.3	\$185.6	\$187.3	\$190.7	▲\$3.4
Пивоваренный ячмень	8 600	8 600	8 600	8 600	0
то же \$/t	\$242.0	\$239.4	\$240.7	\$245.5	▲\$4.7
Фуражная кукуруза	7 075	7 265	7 415	7 520	▲105
то же \$/t	\$199.1	\$202.2	\$207.6	\$214.6	▲\$7.1

- цены на пшеницу 3 класса продолжили весьма умеренный рост, а в Сибири остались без изменений: на Юге и Урале слабо выросли на +35-40руб./т, в Поволжье прибавили +55руб./т, в Центре +85руб./т и более всего в Черноземье выросли на +100руб./т;

- цены на пшеницу 4 класса также выросли, хотя и скромнее и в Сибири также остались без изменений: в Поволжье прибавили только +25руб./т, на Юге выросли на +50руб./т, в остальных регионах несколько активнее выросли на +65-70руб./т;

- цены на пшеницу 5 класса тоже в основном выросли, но опять же в Сибири стабильно: в Центре, Черноземье и на Юге прибавили +85-90руб./т, в Поволжье выросли скромно на +25руб./т, а на Урале прибавили +65руб./т;



- цены на фуражный ячмень двигались разнонаправленно: в Центре и на Юге снизились на -35руб./т, в Черноземье, на Урале и в Сибири остались стабильными, а в Поволжье выросли на +15руб./т;

- цены на продовольственную рожь опять в основном оставались стабильными, слабо выросли в Поволжье и на Урале +15руб./т и слабо выросли в Центре на +15руб./т, в остальных регионах без изменений;

- цены на кукурузу активно выросли везде, кроме Юга, где прибавили +35руб./т, в Центре выросли на +185руб./т, в Черноземье и Поволжье +100руб./т.

Средние цены на муку EXW Европейская Россия (индекс ПроЗерно)

Товар	18.04.14	25.04.14	02.05.14	09.05.14	последнее изменение
Пшеничная мука высшего	13 435	13 585	13 585	13 675	▲90
то же \$/t	\$378.0	\$378.1	\$380.3	\$390.3	▲\$10.0
Пшеничная мука 1 сорта	12 320	12 550	12 550	12 640	▲90
то же \$/t	\$346.7	\$349.3	\$351.3	\$360.8	▲\$9.5
Пшеничная мука 2 сорта	10 395	10 480	10 480	10 560	▲80
то же \$/t	\$292.5	\$291.7	\$293.4	\$301.4	▲\$8.0
Ржаная обдирная мука	9 320	9 270	9 305	9 320	▲15
то же \$/t	\$262.2	\$258.0	\$260.5	\$266.0	▲\$5.5

Средние цены на крупу, EXW Европейская Россия (индекс ПроЗерно)

Товар	18.04.14	25.04.14	02.05.14	09.05.14	последнее изменение
Гречневая крупа 1 сорта	16 060	16 550	16 640	16 900	▲260
то же \$/t	\$451.9	\$460.6	\$465.8	\$482.4	▲\$16.6
Рисовая крупа 1 сорта	31 030	30 880	30 930	30 625	▼-305
то же \$/t	\$873.1	\$859.5	\$865.8	\$874.1	▲\$8.3
Пшено 1 сорта	17 980	18 265	18 150	17 970	▼-180
то же \$/t	\$505.9	\$508.4	\$508.1	\$512.9	▲\$4.8

Средние цены на подсолнечник и подсолнечное масло, EXW Европейская Россия (индекс ПроЗерно)

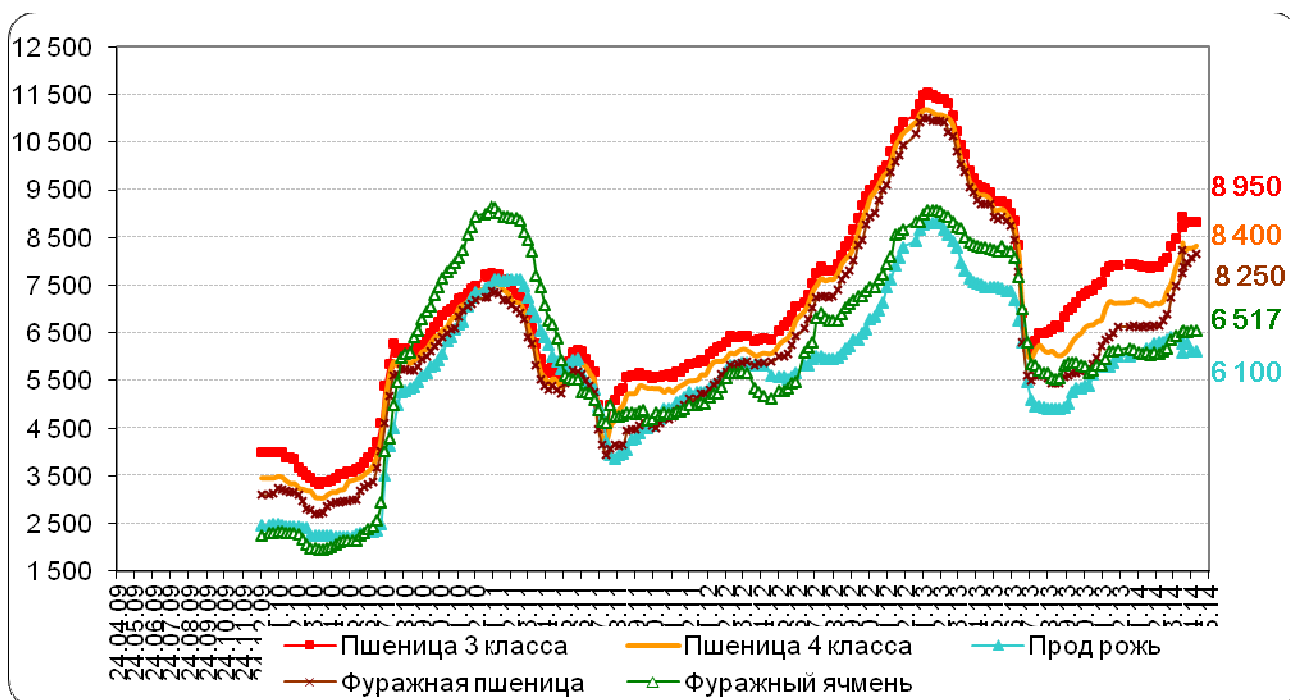
Товар	18.04.14	25.04.14	02.05.14	09.05.14	последнее изменение
Подсолнечник	13 025	13 200	13 315	13 455	▲140



Товар	18.04.14	25.04.14	02.05.14	09.05.14	последнее изменение
то же \$/t	\$366.5	\$367.4	\$372.7	\$384.1	▲\$11.3
Сырое подсолнечное масло нерафинированное	31 075	31 325	31 415	31 455	▲40
то же \$/t	\$874.4	\$871.9	\$879.4	\$897.8	▲\$18.4

Динамика цен по экономическим зонам России

Подготовлено РЗС по данным ООО "ПроЗерно"



Средние цены на продовольственное зерно, руб./т, EXW, по округам

Регион	Пшеница 3 класса			Пшеница 4 класса			Рожь гр, А		
	09.05	изменение		09.05	изменение		09.05	изменение	
		за неделю	от 01.07.		за неделю	от 01.07.		за неделю	от 01.07.
Центральный район	8 950	783	500	8 400	1 850	333	6 100	-2 067	-2 350



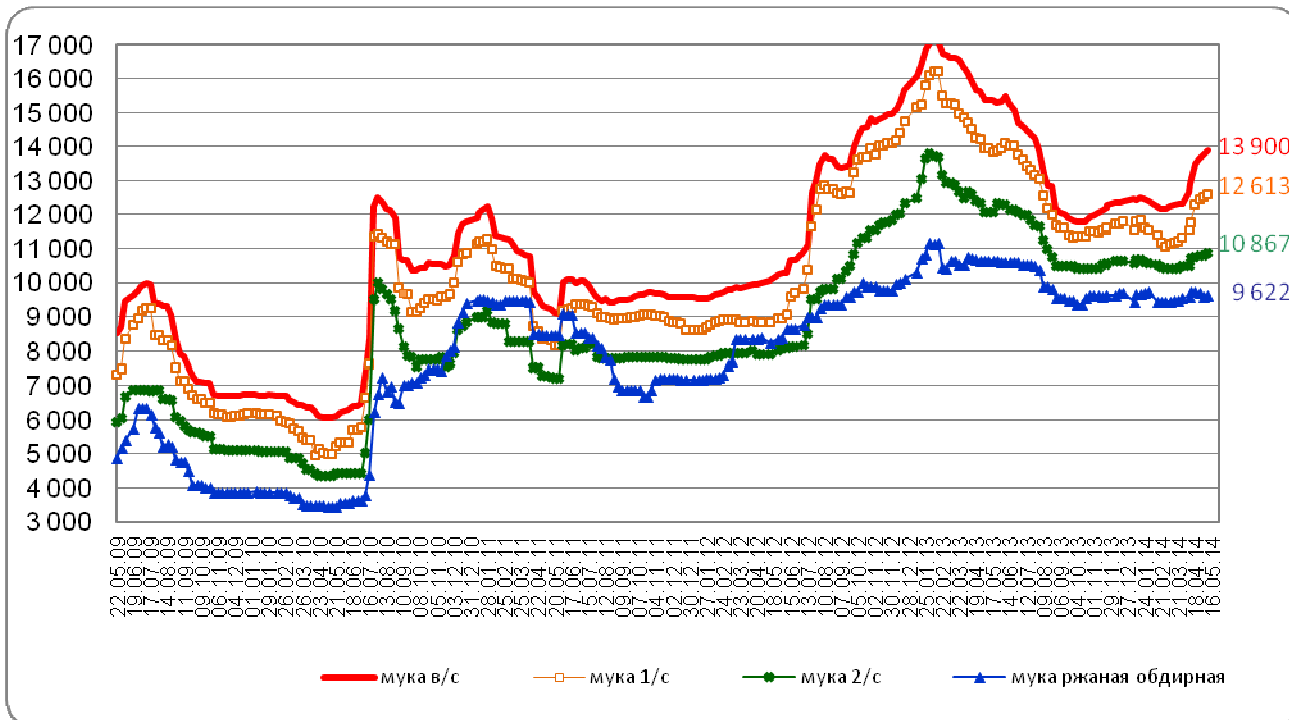
Регион	Пшеница 3 класса			Пшеница 4 класса			Рожь гр, А		
	09.05	изменение		09.05	изменение		09.05	изменение	
Центральное Черноземье	8 810	910	672	8 370	1 860	907	6 013	-1 887	-2 125
Северный Кавказ	9 517	984	2 550	9 350	2 183	2 600			
Поволжье	8 725	1 025	762	8 200	1 662	600	5 425	-2 275	-2 538
Южный Урал и Зауралье	8 888	1 000	775	8 300	1 712	950	5 675	-2 213	-2 438
Западная Сибирь	8 767	634	534	8 333	3 016	283	6 117	-2 016	-2 116

Средние цены на фуражное зерно, руб./т, EXW, по округам

Регион	Фуражная пшеница			Фуражный ячмень		
	09.05	изменение		09.05	изменение	
		за неделю	от 01.07.		за неделю	от 01.07.
Центральный район	8 250	183	-200	6 517	-16	-1 550
Центральное Черноземье	7 990	160	-148	6 510	10	-953
Северный Кавказ	8 617	84	1 650	7 133	-34	383
Поволжье	7 725	37	-238	6 550	75	-1 050
Южный Урал и Зауралье	7 950	75	-163	6 588	0	-762
Западная Сибирь	8 133	-34	-100	5 317	0	-2 733



Динамика цен на муку по Европейской части Российской Федерации, руб./т



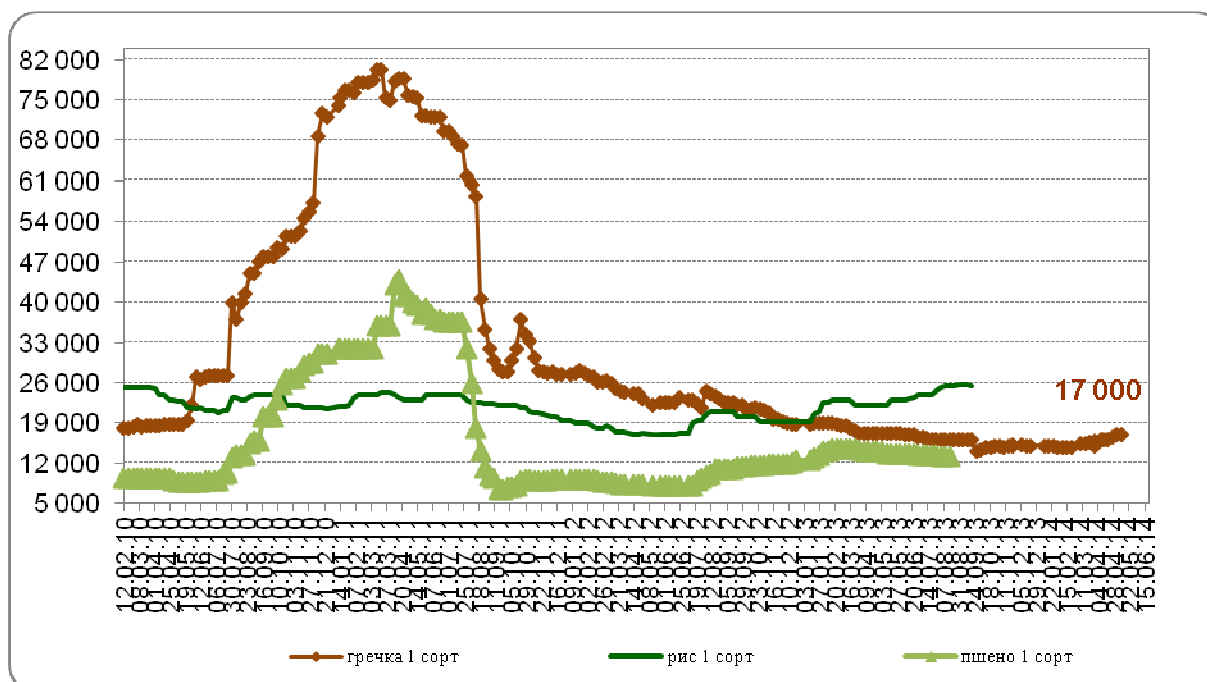
Цены продаж муки ГОСТ в регионах России, руб./т, EXW

Регион	Мука пшеничная в/с			Мука пшеничная 1/с		
	09.05	изменение		09.05	изменение	
		за неделю	от 01.07.		за неделю	от 01.07.
Москва и область	14000-15200	-	-	12600-13800	-	-
Центральный	13 900	162	-789	12 613	100	-3 235
Центральное Черноземье	13 625	112	-1 019	12 463	125	-3 037
Северный Кавказ	13 783	0	-900	13 000	33	-1 100
Поволжье	13 400	100	-1 263	12 480	100	-3 858
Западная Сибирь	13 833	66	-447	11 917	50	-2 658



Регион	Мука пшеничная 2/с			Мука ржаная обдирная		
	09.05	изменение		09.05	изменение	
		за неделю	от 01.07.		за неделю	от 01.07.
Москва и область	11000-11500	-	-	10000-10500	-	-
Центральный район	10 867	84	-1 204	9 622	47	-3 570
Центральное Черноземье	11 100	225	-900	8 880	0	-3 970
Северный Кавказ	10 100	0	-1 650		0	0
Поволжье	10 171	0	-1 229	9 460	0	-3 318
Западная Сибирь	10 600	260	-1 900	10 233	0	-2 767

Динамика цен на крупяную продукцию по Европейской части Российской Федерации, руб./т



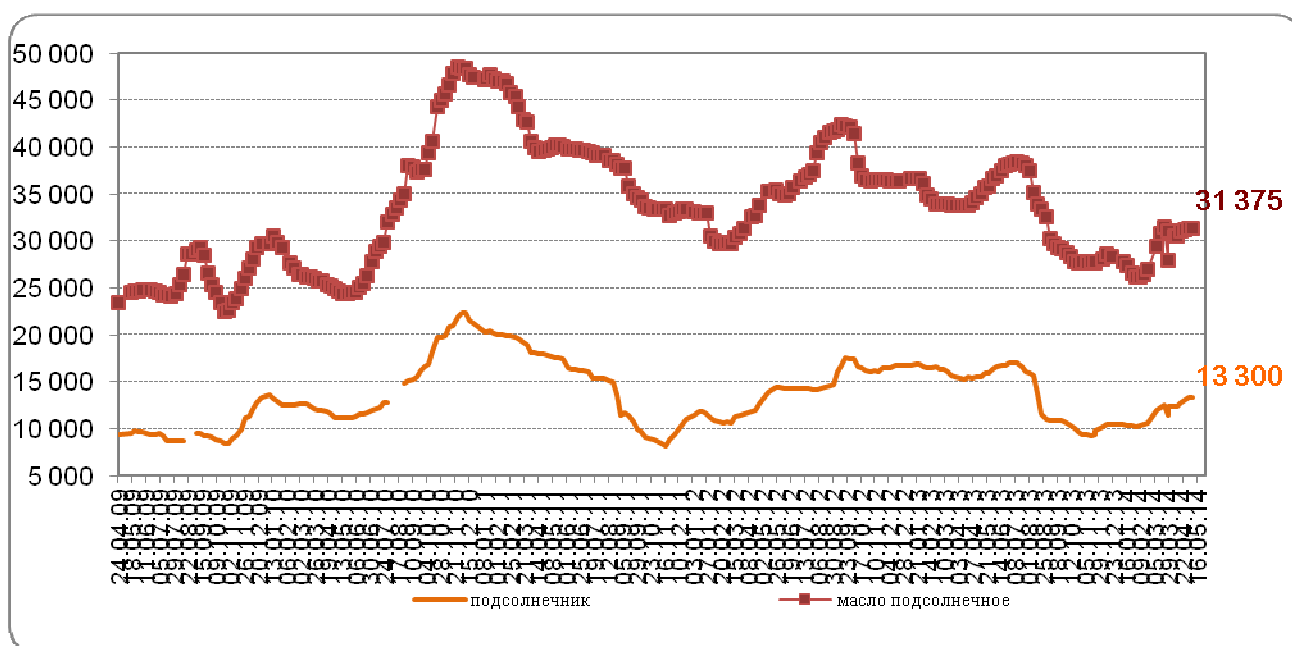


Цены продаж крупы в регионах России, руб./т, EXW

Регион	Гречка 1 сорт		Рис 1 сорт		Пшено 1 сорт	
	09.05	Изменение*	09.05	Изменение*	09.05	Изменени е*
Москва и область	17000-19000	-	31000-34000	-	18000-19500	-
Центральный район	17 000	250		0		
Центральное Черноземье	16 333	83			17 750	0
Северный Кавказ			30 000	25	17 650	-250
Поволжье	16 200	-175	30 000	-500	17 917	-250
Западная Сибирь	16 167	167	30 100	0	18 333	333

*Изменение за неделю

Динамика цен на подсолнечник и нерафинированное подсолнечное масло в Центральном Черноземье, руб./т



Подсолнечник и нерафинированное подсолнечное масло: средние цены в регионах России, руб./т, EXW

Регионы	подсолнечник		масло подсолнечное	
	09.05	Изменение за неделю	09.05	Изменение за неделю
Центральное Черноземье	13 330	120	31 375	0
Северный Кавказ	14 133	66	32 200	0
Поволжье	12 900	233	30 783	116
Западная Сибирь	10 400	25	29 125	875

ОБЗОР МИРОВОГО РЫНКА ЗЕРНА

(По данным ежемесячного отчета Минсельхоза США, материалам Ad hoc grain)

Основными фактором изменения цен на зерно оставались текущие и прогнозируемые агрометеорологические условия, влияющие на состояние озимых и ход сева яровых зерновых культур, а также ситуация на Украине.

Отметим, что обострение политической ситуации в южном регионе Украины не отразилось на объемах экспорта. В апреле из Украины было экспортировано 1395 тыс. т кукурузы, 662 тыс. т пшеницы и 115 тыс. т ячменя. С 1 по 5 мая объем экспорта кукурузы составил 224 тыс. тонн, а пшеницы было отгружено 119 тыс. тонны.

Обнародованный USDA 10 мая первый в этом году прогноз параметров сезона 2014/15 оказал понижающее давление на цены кукурузы и пшеницы. Биржевые цены на пшеницу кукурузу в Чикаго снизились на 3.3-4.7US\$/т

USDA прогнозирует в сезоне 2014/15 валовой сбор пшеницы в мире в размере 697 млн т, что на 17 млн т ниже текущего сезона и урожай кукурузы на уровне текущего сезона – 979 млн т. USDA ожидает наибольшего уменьшения производства пшеницы в Канаде (-9 млнт), США (-5.8 млн т), Турции (-3 млн т), на Украине (-2.3 млн т), Австралии (-1.5 млн т). Из-за засухи ожидается снижение валового сбора в ряде стран Ближнего Востока – в Сирии (-1.5 млнт) и Иране (-1.5 млнт), а также – в Марокко (-1.5 млн т). Прогнозируется рост урожая в Аргентине (+2млнт), ЕС (+1.6 млнт), Китае (+1.3 млн т), Индии (+0.5 млн т).

Одновременно USDA ожидает, что мировое потребление пшеницы будет ниже валового сбора на 0.9 млн. т, а кукурузы на 13.3 млн т, приведет к соответствующему росту конечных запасов.



Кроме того по кукурузе USDA сделало ряд корректировок по текущему сезону-2013/14. Были увеличены начальные запасы (+3.5 млн т), валовой сбор (+5.1 млн т, в основном для Бразилии) и снижено потребление (-1.5млнт), что в итоге привело к росту прогноза конечных запасов кукурузы в 2013/14 году на 10.4 млн т.

Отклонение майского прогноза USDA от итогового значения валового сбора пшеницы в мире составляет в среднем 16 млн. т. За последние четыре сезона валовые сборы пшеницы в мире в итоге дважды оказывались выше майского прогноза (+12.9 и 26.4 млн т) и два раза - ниже (-20.3 и 21.4 млн т).

Для России USDA дает оптимистический прогноз с ростом посевных площадей и снижением урожайностей. В результате для России USDA прогнозирует валовой сбор пшеницы в размере урожая 2013 года - 52 млн т (-0.1 млн т), ячменя – 16.0 (+0.6 млн т) и новый рекорд урожая кукурузы – 12.5 (+0.9 млн т). Мы полагаем, что для России (на сегодняшний день) этот прогноз урожая в следующем сезоне реализуем в случае средних погодных условий в мае-июле на основной территории зернопроизводящих регионов России.

В США в регионах выращивания озимой пшеницы продолжается засуха. Состояние озимой пшеницы вновь ухудшилось, а темпы сева кукурузы остаются ниже ожиданий рынка.

Согласно данным USDA состояние посевов озимой пшеницы за неделю немного ухудшилось и опустилось ниже прошлогоднего уровня. На 4 мая только 31 % озимой пшеницы в США находятся в хорошем и отличном состоянии. Это на 2 п.п. меньше, чем неделю назад, и самый низкий показатель за последние 18 лет. Одновременно в Канзасе, ключевом производителе пшеницы HRW, доля посевов озимой пшеницы в хорошем и отличном состоянии снизилась за неделю еще на 4 п.п. - до 17 %.

Темпы сева кукурузы в США за неделю продолжали расти (засеяно 29 % площадей), остаются существенно ниже среднего уровня за последние пять лет (42 %), но одновременно намного выше прошлогоднего уровня (11 %), когда был получен рекордный урожай кукурузы. Яровой пшеницей засеяно 26 % площадей против 21 % в прошлом году и 41 % в среднем за последние пять лет.

Чистые экспортные нетто-продажи американской пшеницы за неделю с 24 апреля по 1 мая составили более 320 тыс. т, что на 49 % больше уровня предыдущей недели и на 26 % ниже среднего объема за последние четыре недели. Суммарные экспортные заявки с начала сезона составили: на пшеницу SRW – более 7.52 млн т (+41 % к прошлогоднему уровню), а на HRW – почти 11.95 млн т (+17 %). Экспорт пшеницы за неделю составил более 526 тыс. т (-22 % к предыдущей неделе). Всего с начала нового сезона экспорт пшеницы из США почти достиг 27.8 млн т (+18 % к прошлому году), в том числе HRW экспортировано почти 10.7 млн т (+21 %), SRW – почти 7 млн т (+50 %).

Экспортные нетто-продажи кукурузы выросли и составили за тот же период 161.3 тыс. т, что на 83 % меньше, чем на предыдущей неделе, и на 77 % меньше среднего объема за последние четыре недели. Суммарные экспортные заявки на кукурузу составили более 44 млн т, что в 2.6 раза больше, чем на ту же дату в прошлом сезоне. Экспорт



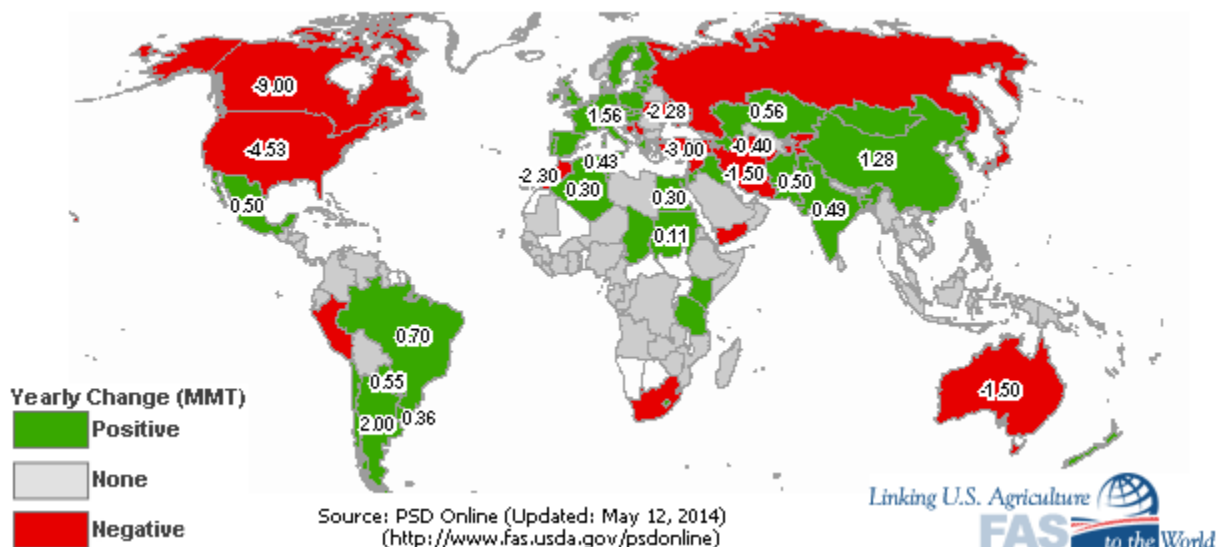
кукурузы за неделю составил 1415 тыс. т (+16 % к предыдущей неделе). Всего с начала сезона экспорт кукурузы из США составил более 29.2 млн т (в 2.3 раза больше прошлогоднего уровня).

На последней отчетной неделе экспортные отгрузки пшеницы из ЕС заметно упали, а ячменя – значительно выросли. С 30 апреля по 6 мая из ЕС на экспорт было отгружено 130.7 тыс. т мягкой пшеницы (-71 % к предыдущей неделе) и 75.9 тыс. т ячменя (рост почти в 10 раз). С начала сезона экспорт мягкой пшеницы из ЕС составил более 25.2 млн т (+47 % к прошлому году), а ячменя – более 5.25 млн т (+21 %).

Во Франции за неделю состояние посевов пшеницы и озимого ячменя остались без изменений, а ярового ячменя продолжало ухудшаться. Суммарная доля посевов озимого ячменя в хорошем и отличном состоянии на 5 мая составила 70 % (0 п.п. за неделю, + 4 п.п. к прошлому году), ярового ячменя - 69 % (-1 п.п., -10 п.п.), а пшеницы - 73 % (0 п.п., + 7 п.п.).

Производство пшеницы, 2014/15 МГ (сравнение с 2013/14 МГ)

2014/2015 Wheat Production (Change from Previous Year)





Производство, потребление, переходящие запасы пшеницы в мире, тыс, т

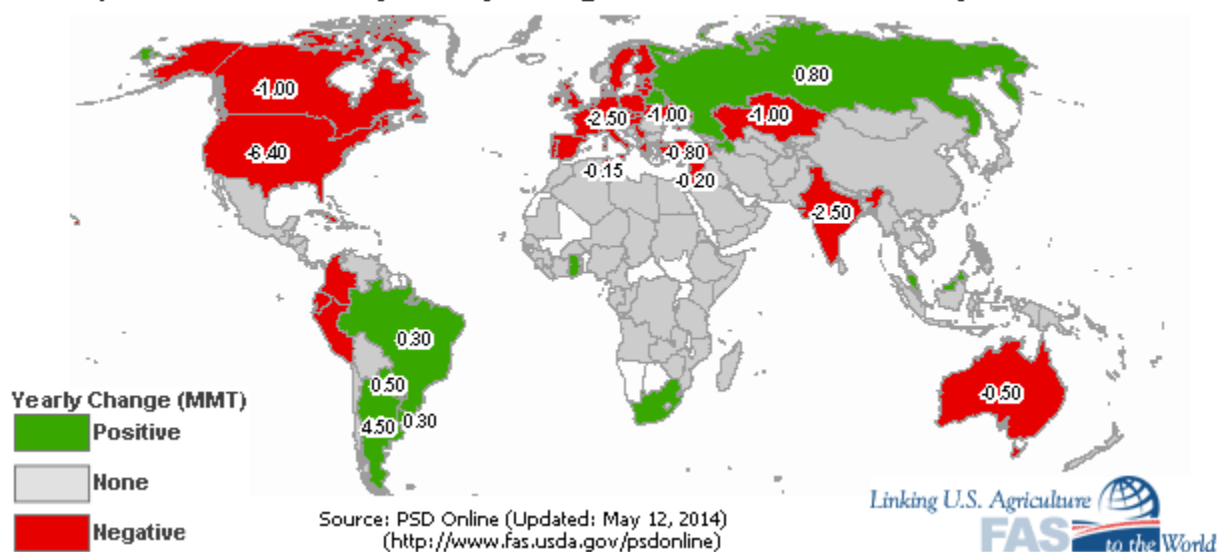
	2012/13	2013/14	2013/14	2013/14 феврал ь	2013/14 март	2013/14 апрель	2013/14 май
Производство							
Аргентина	10 000	4 050	11 000	10 500	10 500	10 500	12 500
Австралия	22 079	25 500	26 500	26 500	27 000	27 000	25 500
Бразилия	4 300	4 750	4 750	5 300	5 300	5 300	6 000
Канада	27 200	33 200	37 500	37 500	37 500	37 500	28 500
Китай	121 000	121 000	121 000	122 000	121 720	121 720	123 000
Египет	8 500	8 800	8 800	8 800	8 800	8 800	8 950
ЕС-27	133 120	143 343	143 118	142 866	142 886	142 886	144 880
Индия	94 880	92 460	92 460	92 460	93 510	93 510	94 000
Иран	14 000	14 500	14 500	14 500	14 500	14 500	13 000
Казахстан	9 841	15 500	15 500	13 941	13 941	13 941	14 500
Пакистан	23 300	24 000	24 000	24 000	24 000	24 000	24 500
Российская Федерация	37 720	51 500	51 500	52 068	18 000	52 091	52 000
Турция	15 500	18 000	18 000	18 000	22 278	18 000	15 000
Украина	15 761	22 000	22 000	22 278	57 961	22 278	20 000
США	61 755	57 961	57 961	57 961	6 800	57 961	53 431
Узбекистан	6 700	6 800	6 800	6 800	220	6 800	6 800
Всего	655 250	706 376	711 418	711 885	712 715	712 524	697 035
Потребление							
Алжир	9 250	9 850	9 850	9 850	9 850	9 650	9 850
Бразилия	10 900	11 400	11 400	11 400	11 400	11 400	11 600
Канада	9 900	10 000	10 200	10 200	10 200	10 400	9 750
Китай	125 000	125 500	125 500	243	125 500	123 500	121 000
Египет	18 700	18 700	18 900	125 500	19 100	19 100	19 200
ЕС-27	121 000	121 750	120 750	19 100	117 250	117 000	121 500
Индия	83 840	89 970	89 970	118 750	92 230	92 730	92 050
Иран	16 400	17 000	17 000	89 980	17 500	17 500	17 200
Марокко	8 300	8 700	8 700	7 065	8 800	8 700	8 700
Пакистан	23 900	24 000	24 000	17 000	24 000	24 100	24 400
Российская Федерация	33 550	35 000	1 010	8 700	34 500	34 500	33 500
Турция	17 500	17 750	17 750	24 000	17 750	17 750	17 300
Украина	11 800	11 500	11 500	35 000	11 500	11 500	11 500
США	38 284	36 279	36 278	17 750	34 959	34 140	33 093
Узбекистан	7 975	8 200	8 200	11 500	8 200	8 200	8 600
Всего	686 831	699 296	699 295	34 959	697 805	694 860	694 184
Переходящие запасы							
Австралия	3 422	3 774	4 814	4 814	4 924	5 424	5 974
Канада	4 907	7 247	9 847	9 844	9 844	10 119	8 047
Китай	54 146	56 937	56 937	57 960	57 680	58 180	62 180



	2012/13	2013/14	2013/14	2013/14 феврал ь	2013/14 март	2013/14 апрель	2013/14 май
Египет	4 798	4 008	4 308	4 608	4 608	4 608	5 001
ЕС-27	9 637	12 104	11 947	10 695	10 715	11 265	12 056
Индия	24 200	20 200	20 200	20 200	19 000	19 000	16 300
Российская Федерация	5 269	6 180	6 180	6 020	6 020	6 243	6 743
США	19 550	15 365	15 638	15 189	15 189	15 872	14 709
Всего	174 473	178 475	182 784	183 734	183 810	186 679	187 416

Экспорт пшеницы, 2014/15 МГ (сравнение с 2013/14 МГ)

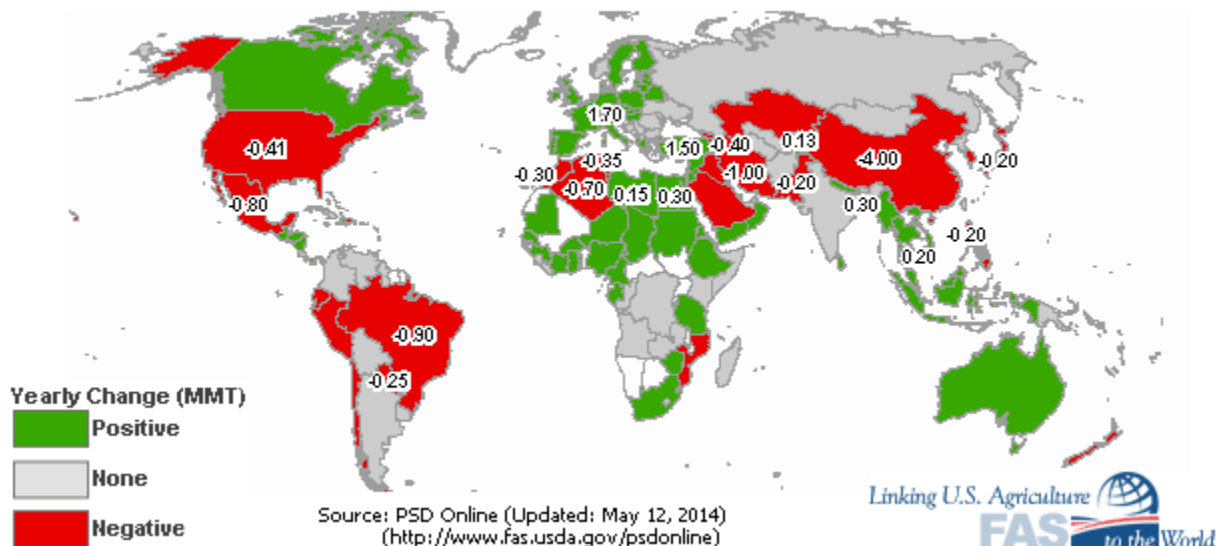
2014/2015 Wheat Exports (Change from Previous Year)





Импорт пшеницы, 2014/15 МГ (сравнение с 2013/14 МГ)

2014/2015 Wheat Imports (Change from Previous Year)



Мировая торговля пшеницей, тыс, т

	2012/13	2013/14	2013/14	2013/14 февра ль	2013/14 март	2013/14 апрель	2013/14 май
Экспорт							
Аргентина	4 000	6 000	4 500	4 000	3 000	3 000	6 500
Австралия	19 000	19 000	19 000	19 500	19 500	19 000	18 500
Канада	18 800	20 000	21 500	23 000	23 000	22 500	21 000
ЕС-27	22 000	22 000	24 000	26 000	27 500	29 000	27 500
Индия	6 805	5 500	6 500	6 500	6 500	6 000	3 500
Казахстан	6 500	9 500	8 000	8 000	6 500	7 500	7 000
Российская Федерация	11 200	17 000	16 000	16 500	16 500	17 500	19 000
Турция	3 300	3 500	3 500	3 700	3 700	4 000	3 200
Украина	7 200	10 000	10 000	10 000	10 000	9 500	8 500
США	27 472	29 937	29 937	30 617	31 978	31 978	25 855
Всего	138 291	154 007	153 720	158 575	159 386	160 886	151 815
Импорт							
Афганистан	1 900	2 000	2 000	2 000	2 000	2 000	1 800
Алжир	6 200	6 000	6 500	6 500	6 500	6 700	6 000
Бангладеш	2 600	3 000	3 000	3 300	3 300	3 300	3 300
Бразилия	7 700	7 500	7 700	7 700	7 400	7 400	6 500
Китай	3 200	9 500	8 500	8 500	8 500	8 500	3 000



	2012/13	2013/14	2013/14	2013/14 февра ль	2013/14 март	2013/14 апрель	2013/14 май
Египет	8 500	9 000	9 500	10 500	10 500	10 500	10 800
ЕС-27	5 700	5 000	4 500	4 500	4 000	4 000	5 500
Индонезия	6 900	7 100	7 200	7 200	7 200	7 200	7 300
Иран	6 169	4 000	4 500	4 500	4 500	5 500	4 500
Ирак	3 900	3 200	3 200	3 200	3 200	3 400	3 000
Израиль	1 500	1 700	1 600	1 650	1 650	1 650	1 500
Япония	6 600	6 000	6 000	6 200	6 200	6 200	6 000
Южная Корея	5 500	4 800	4 300	4 500	4 500	4 300	4 200
Мексика	3 900	3 900	4 000	4 300	4 300	4 300	3 700
Марокко	3 600	2 000	2 000	2 000	2 000	2 300	3 000
Нигерия	4 000	4 000	4 200	4 200	4 200	4 200	4 500
Перу	1 700	1 700	1 700	1 750	1 750	1 750	1 775
Филиппины	3 400	3 800	3 600	3 400	3 400	3 400	3 200
Саудовская Аравия	2 000	3 000	2 700	2 700	2 700	3 200	3 250
ЮАР	1 800	1 900	1 800	1 800	1 800	1 800	1 700
Судан	1 900	1 900	1 900	1 900	1 900	1 900	2 050
Тайланд	1 800	1 900	1 900	1 900	1 900	1 900	2 000
Турция	3 700	3 500	3 500	3 700	3 700	3 900	5 500
США	3 340	3 538	4 082	4 354	4 627	4 627	4 354
Вьетнам	1 900	2 100	1 900	1 900	1 900	1 900	2 100
Йемен	2 900	3 100	3 100	3 100	3 100	3 100	3 200
Всего	144 859	149 233	149 527	152 699	151 997	155 032	149 849

Производство, потребление и переходящие запасы ячменя, тыс, т

	2012/13	2013/14	2013/14	2013/14 февраль	2013/14 март	2013/14 апрель	2013/14 май
Производство							
Алжир	1 500	1 750	1 750	1 500	1 500	1 500	1 650
Аргентина	5 500	4 300	4 300	4 750	4 750	4 750	3 850
Австралия	6 761	7 400	8 600	8 600	9 600	9 600	8 100
Беларусь	2 100	1 700	1 700	1 700	1 700	1 700	1 400
Канада	8 010	9 450	10 250	10 250	10 250	10 250	7 200
Китай	2 350	2 300	2 300	2 300	2 300	1 500	1 400
Эфиопия	1 620	1 632	1 632	1 632	1 632	1 800	1 800
ЕС-27	54 624	59 293	59 173	60 079	59 711	59 711	55 639
Индия	1 620	1 740	1 740	1 740	1 740	1 740	1 700
Иран	3 400	3 400	3 200	3 200	3 200	3 200	3 200
Казахстан	1 500	2 300	2 300	2 539	2 539	2 539	2 600
Марокко	1 200	2 700	2 700	2 700	2 700	2 700	1 750
Российская	13 952	15 000	15 000	15 357	15 357	15 389	16 000



	2012/13	2013/14	2013/14	2013/14 февраль	2013/14 март	2013/14 апрель	2013/14 май
Федерация							
Турция	5 500	7 300	7 300	7 300	7 300	7 300	5 800
Украина	6 935	7 500	7 500	7 561	7 561	7 561	7 000
США	4 796	4 683	4 683	4 683	4 683	4 683	4 267
Всего	129 672	141 414	143 098	144 971	145 603	145 240	132 533
Потребление							
Алжир	2 000	2 150	2 150	2 150	2 250	2 250	2 250
Австралия	3 100	3 300	3 800	3 600	4 000	3 700	3 300
Беларусь	2 200	1 900	1 900	1 900	1 900	1 900	1 600
Канада	6 800	7 100	7 400	8 100	8 100	7 500	6 800
Китай	4 500	4 600	4 700	4 700	5 000	4 300	4 500
ЕС-27	51 820	52 700	52 700	53 700	53 700	53 700	51 500
Индия	1 525	1 700	1 700	1 450	1 450	1 450	1 750
Иран	4 500	4 200	4 500	4 600	4 600	4 600	4 300
Япония	1 500	1 500	1 500	1 500	1 500	1 500	1 500
Марокко	1 900	2 900	2 900	2 900	2 900	2 900	3 000
Российская Федерация	12 100	12 400	12 400	12 800	12 800	12 800	13 200
Саудовская Аравия	7 925	8 425	8 825	8 825	8 825	8 825	8 725
Турция	6 100	6 850	6 850	6 850	6 950	6 950	6 750
Украина	5 000	5 200	5 200	5 200	5 200	5 200	5 000
США	4 668	5 007	5 007	4 680	4 680	4 682	4 658
Всего	132 190	137 834	139 434	141 837	142 737	141 604	138 332
Переходящие запасы							
Алжир	1 235	1 194	1 194	944	944	944	742
Канада	930	1 958	1 958	1 258	1 258	2 258	983
ЕС-27	4 388	5 287	5 456	5 691	5 104	5 104	3 939
Иран	1 778	1 478	1 378	1 378	1 378	1 378	1 248
Российская Федерация	650	1 126	1 026	1 083	1 083	1 115	615
Саудовская Аравия	2 603	3 378	3 378	3 378	3 378	3 378	2 853
Украина	937	833	833	894	894	894	864
США	1 748	1 752	1 970	1 970	1 970	1 817	1 796
Всего	19 873	23 793	23 976	23 556	23 107	23 609	18 321

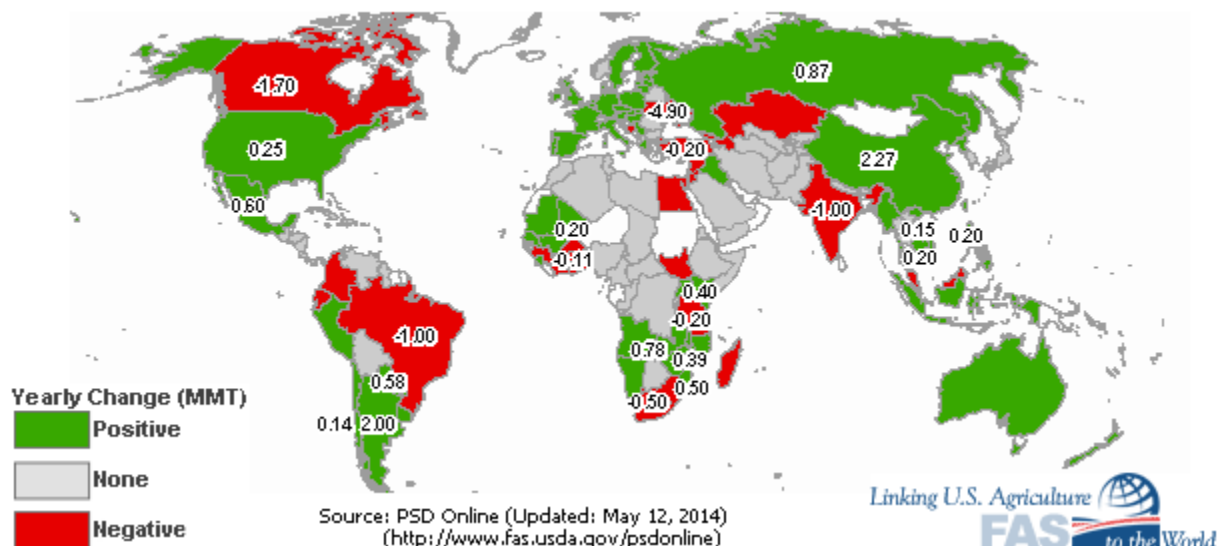
Мировая торговля ячменем, тыс, т

	2012/13	2013/14	2013/14	2013/14 февраль	2013/14 март	2013/14 апрель	2013/14 май
Экспорт							
Аргентина	4 000	2 600	2 600	3 000	3 000	3 000	2 500
Австралия	3 800	4 100	4 500	5 000	5 500	6 000	4 700
Канада	1 500	1 700	1 900	1 900	1 900	1 500	1 200
ЕС-27	4 700	6 000	6 000	5 500	5 700	5 700	5 500
Казахстан	200	500	500	300	300	300	400
Российская Федерация	2 300	2 500	2 500	2 500	2 500	2 500	3 500
Украина	2 200	2 200	2 500	2 500	2 500	2 500	2 000
США	193	218	218	218	218	261	218
Всего	19 378	19 978	20 878	21 378	22 078	22 221	20 148
Импорт							
Бразилия	300	400	400	400	400	400	400
Китай	2 200	2 200	2 500	2 500	2 800	2 800	3 000
Колумбия	250	250	250	250	250	250	275
ЕС-27	100	100	100	100	100	100	50
Иран	1 500	1 000	1 000	1 000	1 000	1 000	1 000
Израиль	200	225	225	300	300	300	300
Япония	1 300	1 300	1 300	1 300	1 300	1 300	1 300
Иордания	850	950	950	950	950	950	750
Кувейт	250	250	250	400	400	400	400
Ливия	200	200	200	400	400	400	550
Марокко	250	250	250	250	300	300	600
Российская Федерация	250	300	300	300	300	300	200
Саудовская Аравия	7 800	8 000	9 500	9 500	9 500	9 500	7 500
США	507	544	544	435	435	327	544
Всего	18 943	18 859	20 659	21 120	21 670	21 562	19 929



Производство кукурузы, 2014/15 МГ (сравнение с 2013/14 МГ)

2014/2015 Corn Production (Change from Previous Year)



Производство, потребление и переходящие запасы кукурузы, тыс, т

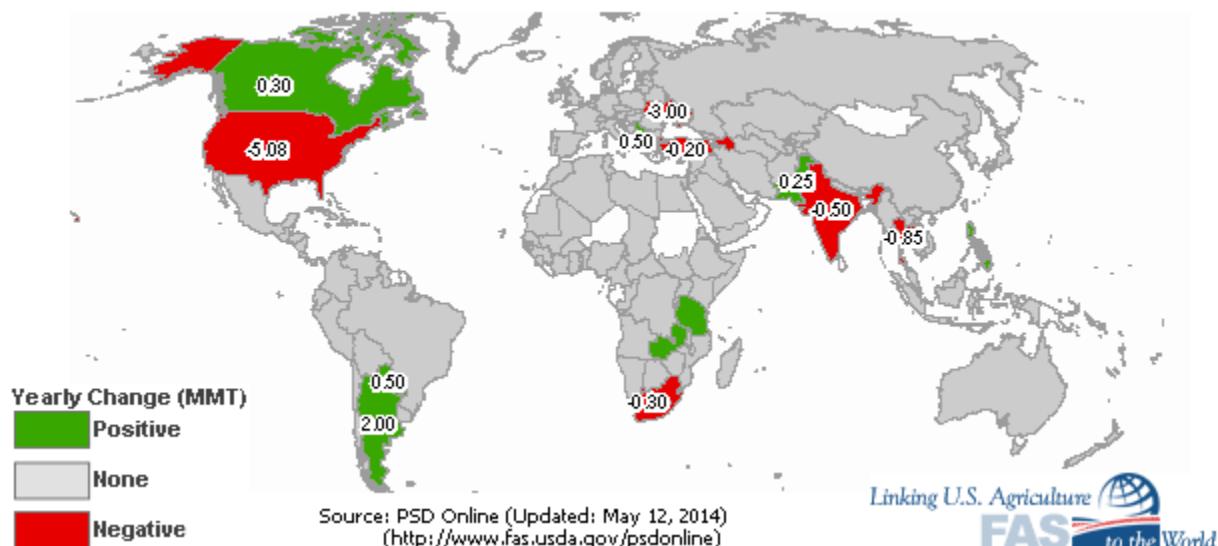
	2012/13	2013/14	2013/14	2013/14 феврал ь	2013/14 март	2013/14 апрель	2013/14 май
Производство							
Аргентина	26 500	26 000	26 000	24 000	24 000	24 000	26 000
Бразилия	77 000	70 000	70 000	70 000	70 000	72 000	74 000
Канада	13 060	13 100	14 200	14 200	14 200	14 200	12 500
Китай	205 600	211 000	211 000	217 000	217 730	217 730	220 000
Египет	5 800	5 600	5 600	5 600	5 600	5 600	5 750
ЕС-27	58 539	65 285	64 935	64 685	64 885	64 885	64 647
Индия	21 500	23 000	23 000	23 000	23 000	23 000	22 000
Индонезия	8 000	9 200	9 200	9 200	9 100	9 100	9 200
Мексика	21 500	21 700	21 700	21 700	21 700	21 900	22 500
Нигерия	7 630	7 700	7 700	7 700	7 700	7 700	7 700
Филиппины	7 267	7 350	7 315	7 315	7 315	7 315	7 900
Сербия	3 500	6 000	6 000	6 000	6 000	6 000	6 500
Юж,Африка	12 200	13 000	13 000	13 000	13 000	14 000	13 500
Украина	20 922	29 000	30 000	30 900	30 900	30 900	26 000
США	273 832	355 330	355 330	353 715	353 715	353 715	353 965
Всего	855 048	962 827	964 282	966 631	967 516	973 903	979 078
Потребление							
Аргентина	7 600	8 000	8 000	8 000	8 000	8 300	9 000
Бразилия	53 000	55 000	55 000	55 000	55 000	55 000	56 500
Канада	12 100	11 900	12 500	12 900	12 900	12 900	12 200



	2012/13	2013/14	2013/14	2013/14 феврал ь	2013/14 март	2013/14 апрель	2013/14 май
Китай	207 000	216 000	216 000	216 000	216 000	216 000	222 000
Египет	10 700	11 700	11 700	12 000	12 000	12 000	12 100
ЕС-27	69 000	70 000	70 500	72 500	73 500	74 500	76 000
Индия	16 700	18 900	18 900	19 100	19 100	19 100	20 300
Индонезия	10 600	11 100	11 100	11 100	11 500	11 500	11 900
Япония	14 500	15 500	15 500	15 500	460	15 500	16 000
Юж,Корея	8 100	9 100	9 100	9 600	9 600	9 600	9 600
Мексика	27 700	30 500	30 500	31 500	31 500	31 500	32 750
Нигерия	7 800	7 700	7 700	7 700	7 700	7 700	7 800
Филиппины	7 400	7 500	7 500	7 600	7 600	7 600	8 400
Юж,Африка	10 800	11 000	11 000	11 000	11 000	11 200	11 400
США	266 711	293 383	294 653	297 193	297 193	297 194	296 812
Всего	870 709	927 926	929 406	938 831	940 231	944 290	964 323
Переходящие запасы							
Бразилия	12 010	11 810	11 810	9 910	9 910	11 948	13 250
Китай	60 885	67 456	67 456	71 470	72 200	72 200	78 600
ЕС-27	5 476	5 706	5 814	5 564	5 764	5 464	5 810
Иран	1 641	1 421	1 421	1 421	1 421	1 621	2 086
Юж,Корея	1 468	1 340	1 340	1 307	1 307	1 238	1 216
Юж,Африка	3 201	3 226	3 191	3 441	3 441	3 391	3 341
Украина	823	2 673	3 147	3 547	3 547	3 047	2 891
США	18 526	47 941	45 528	37 628	36 993	33 817	43 851
Всего	123 567	164 327	162 459	157 302	158 470	157 996	181 727

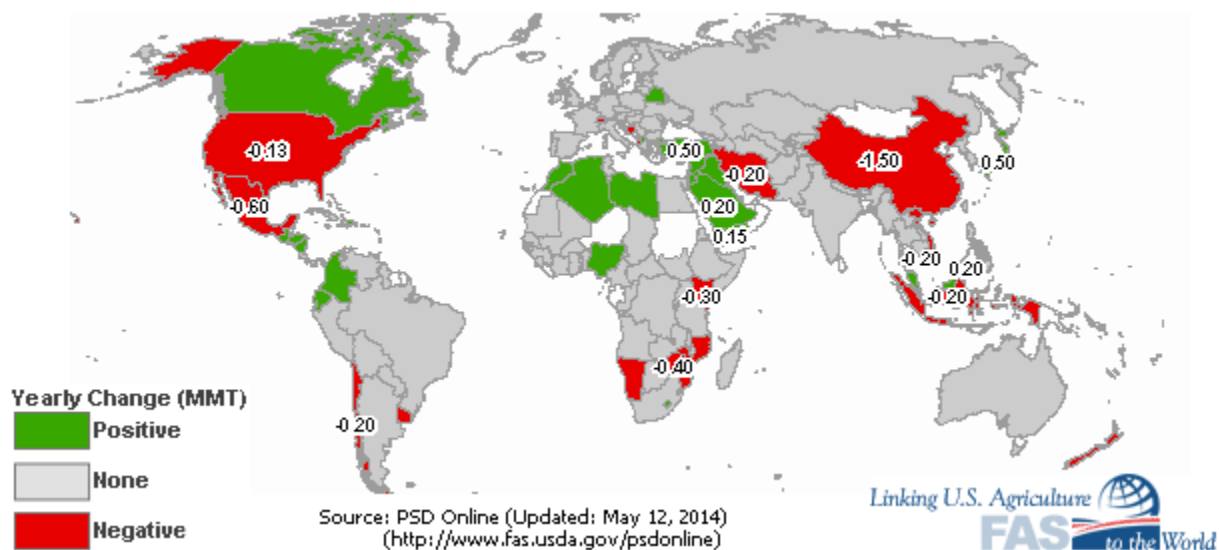
Экспорт кукурузы, 2014/15 МГ (сравнение с 2013/14 МГ)

2014/2015 Corn Exports (Change from Previous Year)



Импорт кукурузы, 2014/15 МГ (сравнение с 2013/14 МГ)

2014/2015 Corn Imports (Change from Previous Year)



Мировая торговля кукурузой, тыс, т

	2012/13	2013/14	2013/14	2013/14 февраль	2013/14 март	2013/14 апрель	2013/14 май
Экспорт							
Аргентина	19 000	18 000	18 000	16 000	16 000	16 000	16 000
Бразилия	22 000	20 000	20 000	20 000	20 000	20 000	20 000
Канада	1 400	1 000	1 500	1 500	1 500	1 500	1 500
ЕС-27	1 500	3 000	3 000	2 000	2 000	2 000	2 000
Индия	4 800	3 500	3 500	3 000	3 000	3 000	2 500
Парагвай	2 100	1 800	1 800	1 800	1 800	1 800	2 300
Россия	2 000	2 500	2 500	3 000	3 000	3 200	3 500
Юж,Африка	1 900	2 000	2 000	2 000	2 000	2 500	2 200
Украина	13 500	18 000	18 000	18 500	18 500	19 000	16 000
США	17 781	35 562	36 832	41 277	41 277	44 452	43 182
Всего	89 896	110 387	112 157	114 527	114 527	119 427	115 722
Импорт							
Алжир	2 800	3 000	3 000	3 000	3 000	3 400	3 500
Бразилия	800	800	800	800	800	800	800



	2012/13	2013/14	2013/14	2013/14 февраль	2013/14 март	2013/14 апрель	2013/14 май
Китай	3 000	7 000	7 000	5 000	5 000	5 000	3 000
Колумбия	3 200	3 900	3 900	3 900	3 900	3 900	4 200
Коста-Рика	750	750	750	750	750	750	750
Куба	850	900	900	900	900	900	900
Доминиканская	1 100	1 200	1 200	1 200	1 200	1 200	1 200
Египет	4 000	5 700	5 700	6 200	6 200	6 500	6 500
ЕС-27	10 500	8 000	9 000	10 500	11 000	12 000	13 000
Индонезия	2 400	2 200	2 200	2 200	2 800	2 800	2 600
Иран	3 500	4 100	4 100	4 100	4 100	4 500	4 800
Израиль	1 200	1 400	1 400	1 400	1 400	1 400	1 500
Япония	14 500	15 500	15 500	15 500	15 500	15 500	16 000
Юж.Корея	8 000	9 000	9 000	9 500	9 500	9 500	9 500
Малайзия	3 100	3 400	3 400	3 400	3 200	3 200	3 400
Мексика	6 500	10 500	10 500	11 500	11 500	11 500	10 900
Марокко	1 900	2 000	2 000	2 000	2 000	2 000	2 000
Перу	1 900	2 100	2 100	2 100	2 300	2 300	2 300
Саудовская	2 100	2 300	2 300	2 400	2 400	2 400	2 500
Сирия	700	700	700	500	500	500	500
Тайвань	4 300	4 300	4 300	4 300	4 300	4 300	4 200
Тунис	800	850	850	850	850	850	850
Турция	1 300	750	750	650	650	650	1 500
США	4 064	635	762	889	889	889	762
Венесуэлла	2 500	2 600	2 600	2 600	2 600	2 600	2 600
Вьетнам	1 400	1 700	1 700	2 000	2 000	2 200	2 000
Всего	96 701	106 430	107 872	109 924	111 039	113 414	114 272



СОСТОЯНИЕ ЗЕРНОВОГО РЫНКА КАЗАХСТАНА

(Материалы подготовлены информационно-аналитическим Департаментом РЗС по данным Агентства Республики Казахстан по статистике)

Наличие зерновых и бобовых (на зерно) видам культур на 1 марта 2014 г., т

	Всего	в том числе			
		в сельскохозяйственных предприятиях	в крестьянских или фермерских хозяйствах	в хлебоприемных пунктах и элеваторах	на мелькомбинатах и других предприятиях
Всего зерновые и бобовые культуры	8 279 470	3 151 213	1 237 388	2 938 276	952 593
на продовольствие	5 749 576	1 498 020	611 556	2 760 418	879 582
на семена	1 854 924	1 286 204	526 774	28 237	13 709
на фураж	674 970	366 989	99 058	149 621	59 302
Пшеница	7 076 655	2 483 535	1 004 466	2 759 416	829 238
на продовольствие	5 312 274	1 266 232	540 669	2 705 355	800 018
на семена	1 567 132	1 099 715	435 454	27 251	4 712
на фураж	197 249	117 588	28 343	26 810	24 508
Кукуруза	28 618	11 984	3 669	2 377	10 588
на продовольствие	944	346	270	173	155
на семена	4 880	1 811	3 063	-	6
на фураж	22 794	9 827	336	2 204	10 427
Рис	81 791	38 517	16 540	2 401	24 333
на продовольствие	63 615	27 125	9 756	2 401	24 333
на семена	18 176	11 392	6 784	-	-
		в том числе			
	Всего	в сельскохозяйственных предприятиях	в крестьянских или фермерских хозяйствах	в хлебоприемных пунктах и элеваторах	на мелькомбинатах и других предприятиях
Ячмень	802 454	412 569	168 504	147 183	74 198
на продовольствие	244 028	120 395	42 849	33 998	46 786
на семена	214 981	135 832	69 482	682	8 985
на фураж	343 445	156 342	56 173	112 503	18 427
Рожь	17 265	4 226	3 569	6 425	3 045
на продовольствие	14 707	3 344	2 280	6 038	3 045
на семена	1 629	648	696	285	-



на фураж	929	234	593	102	-
Овес	132 938	96 967	25 677	4 824	5 470
на продовольствие	45 754	34 795	8 087	112	2 760
на семена	28 057	21 311	6 746	-	-
на фураж	59 127	40 861	10 844	4 712	2 710
Гречиха	39 659	19 921	8 572	10 017	1 149
на продовольствие	31 270	17 609	5 121	7 397	1 143
на семена	5 058	1 976	3 065	11	6
на фураж	3 331	336	386	2 609	-
Просо	15 468	8 338	3 122	1 864	2 144
на продовольствие	8 758	5 270	1 166	1 728	594
на семена	2 338	1 444	886	8	-
на фураж	4 372	1 624	1 070	128	1 550
Смесь колосовых	38 611	37 181	1 315	91	24
на продовольствие	66	-	66	-	-
на семена	1 003	830	173	-	-
на фураж	37 542	36 351	1 076	91	24

Экспортные цены на зерновые культуры и муку в долларах за тонну, в т.ч, НДС
0 % (франко-элеватор) на 06.05.2014 года

Наименование станции	пшеница 3 класса, с клейковиной		пшеница 4 класс	пшеница 5 класс	Ячмень	Условия поставки
	23-24%	27-30%	-		2 класс	
	Продажа	Продажа	Продажа	Продажа	Продажа	
ст. Петропавловск (ЮУЖД)	197-207	210-220	187-197	-	170-180	DAP
ст. Сары-агаш	234-244	245-255	222-232	-	188-198	DAP
ст. Луговая	237-247	248-258	224-234	-	192-202	DAP
ст. Тобол	204-214	221-231	201-211	-	212-222	DAP
порт Актау	249-259	261-271	242-252	-	220-230	FOB
ст. Бекабад	274-284	290-300	269-279	-	-	CPT



ст. Хайратон	323-333	340-350	317-327	-	263-273	СРТ
ст. Кудукли	320-330	332-342	312-322	-	-	СРТ
ст. Сарахс	-	-	-	-	-	-

Благоприятная мировая и региональная конъюнктура позволила аграриям выгодно торговать зерновыми как на экспорт, так и внутри страны. Правда, зерна для торговли становится все меньше, а до нового урожая еще очень далеко. Это может стать поводом некоторого повышения цен в летний сезон, хотя этого может и не быть, если большинство покупателей отложит покупки на осень, когда традиционно самые низкие цены на рынке. Тем более международные эксперты прогнозируют для Казахстана больший по объему урожай, чем в прошлом году.

ОБЗОР МИРОВЫХ ЦЕН,

Экспортные цены мирового рынка на пшеницу и кукурузу, \$/т

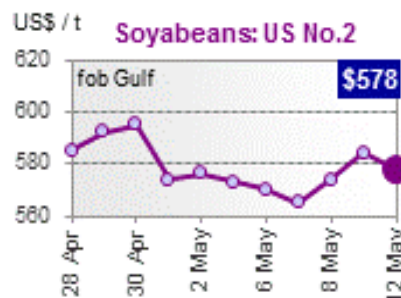
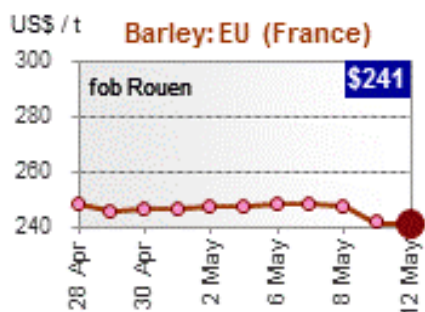
Наименование	Биржа	Условия поставки, страна	07.02.14	07.03.14	08.04.14	09.05.14	Измен к 09.05.14
Фьючерсный рынок							
Пшеница мукомольная	CBOT	США	212.2	237.5	246.1	257.3	11.2
Пшеница мукомольная	MATIF	Франция	265.2	298.1	282.9	300.5	17.6
Пшеница кормовая	Liffe	Великобритания	253.2	275.0	271.2	285.8	14.6
Кукуруза желтая	CBOT	США	174.9	189.4	197.5	199.6	2.1
Кукуруза	MATIF	Франция	237.3	254.8	252.4	259.0	6.6
Пшеница, руб./т	СПб-Биржа	Россия	-	-	-	-	-
Кукуруза, руб./т	СПб-Биржа	Россия	-	-	-	-	-
Наличный рынок							
HRW	США	CPT/ Gulf	286.3	314.6	319.2	334.6	15.4
SRW	США	CPT/ Gulf	252.6	279.6	277.3	284.1	6.8
Пшеница мукомольная	Франция	FOB	269.2	299.1	287.9	297.6	9.7
Кукуруза желтая	США	CPT/ Gulf	205.6	225.6	222.3	225.2	2.9
Пшеница мукомольная	Россия	Black sea	278	282	296	290	-6



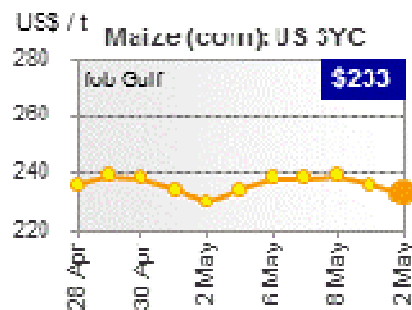
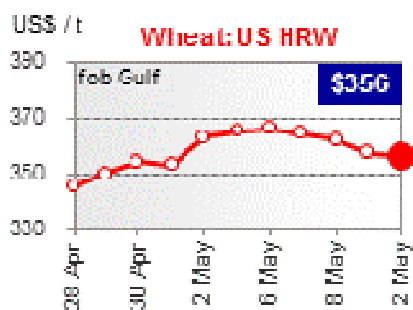
SRW – озимая мягкозерная краснозерная пшеница; HRW – озимая твердозерная краснозерная пшеница; Gulf

Индексы Международного совета по зерну (ICG) на 2014 г.

Экспортные цены на ячмень ЕС, \$/t Экспортные цены на соевые бобы
FOB, US # 2, \$/t



Экспортные цены на пшеницу США, HRWFOB Gulf \$/t Экспортные цены на кукурузу США
FOB Gulf \$/t



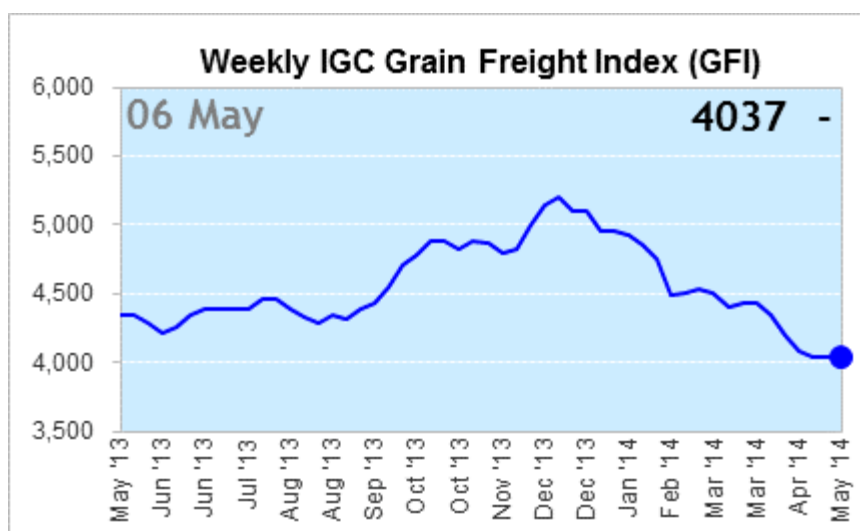
Торги на Чикагской товарной бирже (CBOT) продовольственной пшеницей SRW, \$/t

	2-мая	9-мая
"Май-14"	260.0	262.4
"Июль-14"	263.1	265.5
"Сент-14"	266.1	268.6

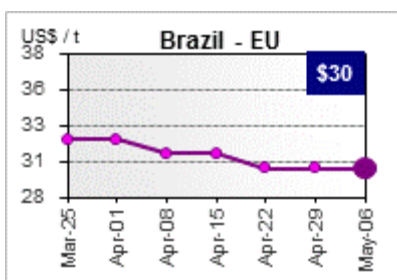
Общий тренд (фьючерсы на июль 2014)



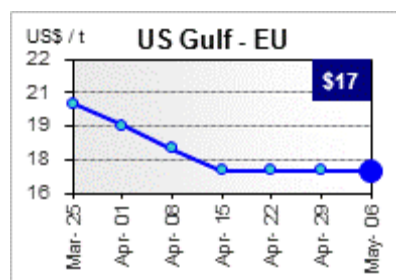
Индекс фрахта



Стоимость фрахта Бразилия – ЕС



США (Мексиканский залив) –ЕС



Обзор цен на американскую пшеницу на 09.05.2014 г.
(Материал предоставлен Американской пшеничной ассоциацией)

РАЙОН ЭКСПОРТА	ПШЕНИЦА Тип пшеницы содержан ие белка	ЦЕНА_ФОБ* (USD/т)			ЦЕНА ФОБ (USD/т,)								
				изменения за неделю	май	июн ь	июл ь	авгу ст	сент ябрь	октя брь	нояб рь	Год назад	
		USD/бу ш	USD/б уш	USD/ мт									
Великие Озера	NS/DNS 13.0(14.8)	\$8.90	\$0.27	\$10	\$327	\$323	\$322	\$322	\$317	\$322	\$324	\$337	
	NS/DNS 13.5(15.3)	\$9.00	\$0.27	\$10	\$331	\$327	\$325	\$326	\$320	\$326	\$327	\$337	
	NS/DNS 14.0(15.9)	\$9.20	\$0.27	\$10	\$338	\$334	\$333	\$333	\$328	\$333	\$335	\$337	
Мексиканский залив	NS/DNS 13.0(14.8)	\$9.70	\$0.22	\$8	\$356	\$356	\$355	\$355	\$355	\$364	\$368	\$370	
	NS/DNS 13.5(15.3)	\$9.85	\$0.22	\$8	\$362	\$362	\$360	\$361	\$361	\$370	\$373	\$370	
	NS/DNS 14.0(15.9)	\$10.00	\$0.22	\$8	\$367	\$368	\$366	\$366	\$366	\$375	\$379	\$370	
	HRW Ord	\$9.54	\$-0.23	\$-8	\$351	\$352	\$350	\$352	\$352	\$358	\$358	\$329	
	HRW 11.5 (13.1)	\$9.64	\$-0.23	\$-8	\$354	\$356	\$354	\$356	\$356	\$361	\$361	\$329	
	HRW 12.0 (13.6)	\$9.69	\$-0.23	\$-8	\$356	\$358	\$356	\$358	\$358	\$363	\$363	\$331	
	HRW 12.5 (14.2)	\$9.79	\$-0.23	\$-8	\$360	\$361	\$360	\$362	\$362	\$367	\$367	\$333	
	SRW	\$8.24	\$-0.09	\$-3	\$303	\$293	\$289	\$291	\$292	\$301	\$303	\$284	



WWW.GRUN.RU

РОССИЙСКИЙ ЗЕРНОВОЙ СОЮЗ

Вестник №05

Северо- Западное Тихоокеанское побережье	NS/DNS 13.0(14.8)	\$9.50	\$0.17	\$6	\$349	\$347	\$345	\$344	\$342	\$362	\$364	\$356
	NS/DNS 13.5(15.3)	\$9.60	\$0.17	\$6	\$353	\$351	\$349	\$348	\$346	\$366	\$368	\$356
	NS/DNS 14.0(15.9)	\$9.70	\$0.17	\$6	\$356	\$355	\$353	\$351	\$350	\$370	\$372	\$356
	HRW Ord	\$9.44	\$-0.08	\$-3	\$347	\$350	\$350	\$341	\$345	\$354	\$356	\$340
	HRW 11.5 (13.1)	\$9.49	\$-0.08	\$-3	\$349	\$352	\$352	\$343	\$347	\$356	\$358	\$340
	HRW 12.0 (13.6)	\$9.54	\$-0.08	\$-3	\$351	\$354	\$356	\$347	\$352	\$360	\$361	\$342
	HRW 13.0 (14.8)	\$9.79	\$-0.08	\$-3	\$360	\$363	\$367	\$369	\$363	\$371	\$374	\$355
	SW	\$8.25	\$0.10	\$4	\$303	\$303	\$310	\$285	\$285	\$287	\$287	\$301
	SW 9.5 (10.8) max	\$8.55	\$0.10	\$4	\$314	\$314	\$322	\$296	\$296	\$298	\$298	\$301
	WW	\$8.40	\$0.10	\$4	\$309	\$309	\$316	\$290	\$290	\$292	\$292	\$303

**ПРЕДЛОЖЕНИЕ
ОБ ОКАЗАНИИ ЮРИДИЧЕСКИХ УСЛУГ
ПО ВЗЫСКАНИЮ
СТРАХОВОГО ВОЗМЕЩЕНИЯ**

В прошедшие годы сельхозпроизводители активно страховали будущий урожай, Однако, не всегда страховые компании добросовестно относились к своим договорным обязательствам, и реально возмещали сельхозпредприятиями их потери, возникшие в результате непогоды, стихийных бедствий и так далее, если коротко, то в результате наступления страховых случаев, Считаем, что это не справедливо,

Основными причинами отказов в выплате возмещения со стороны страховых компаний являются:

1. Нарушение агротехнологии;
2. Несвоевременное уведомление страховщика;
3. Ущерб, по мнению страховщика, причинен в результате причин, имевших место до заключения договора страхования;
4. Решение страховой компании об отказе основано на заключении экспертов, привлеченных самой страховой компанией;
5. Иные основания, указанные в договоре страхования или правилах страхования,
Все указанные случаи отказов страховых компаний могут быть успешно оспорены,

Тема довольно сложная, Часто бывает так, что в результате наступления страхового случая страховая компания выплачивает крестьянину какие-нибудь 10-15 процентов от реального ущерба, и получивший эти деньги остается довольным, прибывая в неведении, что ему по закону причитается в 10 раз больше полученного, Причиной тому служит прежде всего отсутствие квалифицированной юридической помощи, Однако не только мелкие хозяйства терпят убытки, но и крупные сельхозпроизводители тоже страдают от незаконных действий страховых компаний, А причина, по сути та же, недостаток опыта работы в этой специфической области коммерческих отношений, Содержать же сотрудника, специально занимающегося именно этими вопросами, часто бывает накладно, Да и где взять человека с необходимым опытом,

Изучав сложившуюся ситуацию, **Российский Зерновой Союз приступил к организации процесса взыскания страховых выплат со страховых компаний в судебном порядке,**

С этой целью, совместно с компанией ГлавСтрахКонтроль, предлагаем всем участникам Российского Зернового Союза помощь в урегулировании с максимальной выгодой, спорных ситуаций, возникших со страховыми компаниями, К работе по взысканию страховых выплат привлечены высококвалифицированные юристы, специализирующиеся именно в данной области права,

Стандартная стоимость услуг составляет 12% от суммы страхового возмещения, полученного в результате оказания услуг страхователем, но не ниже 800 000 руб,

При этом страхователь оплачивает услуги только после получения возмещения от страховщика,

Одновременно, на дополнительных условиях, РЗС предлагает сопровождение процедуры заключения и исполнения договоров страхования,

Для получения поддержки предлагаем обратиться в **Российский Зерновой Союз к Директору Департамента правового обеспечения Жигулину Вадиму Станиславовичу,** который



WWW.GRUN.RU

РОССИЙСКИЙ ЗЕРНОВОЙ СОЮЗ

Вестник №05

проконсультирует, рассмотрит документы по убыткам и окажет Вам помощь, в случае недобросовестного поведения вашей страховой компании,

Р,т, (499) 975-20-35

Моб, (916)386-75-11

Тел/факс(495) 607-83-79

E-mail:zvs@grun.ru