

# ВЕСТНИК

Российского Зернового Союза  
№ 01 (255)



Январь 2014

## ОГЛАВЛЕНИЕ:

<b>График мероприятий</b>	<b>3</b>
<b>Информационно-консультационный центр РЗС</b>	<b>5</b>
<b>Глубокая переработка зерна- инвестиционный потенциал России</b>	<b>6</b>
<b>ОБЗОР РОССИЙСКОГО АГРОПРОМЫШЛЕННОГО КОМПЛЕКСА</b>	<b>8</b>
Текущая ситуация в АПК	8
Растениеводство	9
Животноводство	29
Материально-техническое обеспечение	34
Пищевая и перерабатывающая промышленность	35
Состояние зернового рынка России	41
Конъюнктура рынков зерна. муки. круп и масличного рынка	43
Динамика цен по экономическим зонам Российской Федерации	45
<b>ОБЗОР МИРОВОГО РЫНКА ЗЕРНА</b>	<b>50</b>
Состояние зернового рынка Казахстана	62
<b>ОБЗОР МИРОВЫХ ЦЕН</b>	<b>65</b>
Экспортные цены мирового рынка на пшеницу и кукурузу	65
Торги на Чикагской товарной бирже (CBOT) продовольственной пшеницей SRW	66
Индексы международного совета по зерну (ICG)	67
Обзор цен на американскую пшеницу	69
<b>ПРЕДЛОЖЕНИЕ ОБ ОКАЗАНИИ ЮРИДИЧЕСКИХ УСЛУГ</b>	<b>70</b>

*Воспроизведение, распространение информации, содержащейся в данном издании, разрешается, по согласованию с правообладателем*



VI Международная  
конференция

**ЗЕРНО  
РОССИИ**

26 ноября 2013 года  
Краснодар

**График мероприятий  
Российского Зернового Союза  
на 2013 - 2014 гг.**

**2013 год**

18 декабря  
12-е Заседание «**Grain Session**»  
Россия, г. Москва, Мин-во с/х РФ

**2014 год**

04 - 06 марта  
III Международная агротехнологическая конференция  
«**АгроHighTech – XXI**»

20 марта  
13-е Заседание «**Grain Session**»  
Россия, г. Воронеж  
Россия, г. Москва, Мин-во с/х РФ

03 - 05 июня  
XV Международный зерновой раунд  
«**Рынок зерна – вчера, сегодня, завтра**»  
Россия, г. Геленджик

26 июня  
14-е Заседание «**Grain Session**»  
Россия, г. Москва, Мин-во с/х РФ

11 сентября  
XX Международная конференция  
«**Причерноморское зерно и масличные 2014/15**»  
Россия, г. Москва

11 сентября  
«**2d Grain Dinner**»  
Россия, г. Москва

02 октября  
15-е Заседание «**Grain Session**»  
Россия, г. Москва, Мин-во с/х РФ

Ноябрь

VII Международная конференция

«Зерно России 2014»

Россия

11 декабря

16-е Заседание «Grain Session»

Россия, г. Москва, Мин-во с/х РФ

*Подробную информацию о предварительной программе,  
регистрации и условиях участия в мероприятиях*

*Вы можете получить по телефонам или электронной почте:*

т/ф.: +7 (495) 607-82-85, +7 (499) 975-53-57;

e-mail: [mariagrain@grun.ru](mailto:mariagrain@grun.ru), [sau@grun.ru](mailto:sau@grun.ru)

**ИНФОРМАЦИОННО-КОНСУЛЬТАЦИОННЫЙ ЦЕНТР РЗС**  
**КРЕДИТОВАНИЕ, ФИНАНСИРОВАНИЕ**  
**Экспортно-Импортных операций**  
**Инвестиционных проектов**  
**Развития бизнеса**  
**СОПРОВОЖДЕНИЕ ИНВЕСТ-ПРОЕКТОВ**  
**ЛИЗИНГ, СТРАХОВАНИЕ, ОЦЕНКА**

Наш опыт и налаженные связи с российскими и зарубежными финансовыми институтами и фондами позволяют привлекать необходимые механизмы и профильных инвесторов для реализации многих проектов.

В перечень наших возможностей традиционно входят проекты в области производства и переработки сельскохозяйственной продукции и, конечно же, мы с удовольствием рассмотрим интересные проекты по следующим направлениям:



- Добыча полезных ископаемых.
- Индустрия строительных материалов.
- Информационные системы и услуги.
- Металлургия и машиностроение.
- Недвижимость, гостиничный и рекреационный бизнес.
- Нефтепереработка и нефтехимия.
- Переработка сельхоз. продукции, Пищевая и легкая промышленность.
- Предприятия ЖКХ.
- Обеспечение электронной, промышленной и солнечной энергетики.
- Расширение торговой сети.
- Транспортная инфраструктура.
- Упаковочная промышленность.
- Фарма и биотехнологические производства.
- Энергетика и др.

**Дополнительная информация**  
**+7 (495) 607-83-79    [ikc@grun.ru](mailto:ikc@grun.ru)**  
**Сайт в Интернете [WWW.GRUN.RU/IKC](http://WWW.GRUN.RU/IKC)**

## ***Глубокая переработка зерна - инвестиционный потенциал России***

РЗС подготовил отчёт об исследовании – «Глубокая переработка зерна – инвестиционный потенциал России».

Исследование проводилось в течение нескольких месяцев и охватило мировой опыт производства продукции глубокой переработки и ее практического применения в крупнейших странах мира.

**Справка.** На горизонте ближайших десяти лет при дальнейшей модернизации зернового хозяйства России рост внутреннего потребления и увеличение экспорта не будут успевать за темпами прироста производства зерновых культур. На фоне многолетнего структурного кризиса российской зернопереработки, имеющей устойчивый переизбыток производственных мощностей, существует объективная необходимость дальнейшего развития технологической цепочки, - глубокой переработки зерна (ГПЗ).

**Внедрение ГПЗ даст толчок развитию отрасли промышленной биотехнологии и повышению инвестиционной капитализации (проекты оцениваются до 200 млн. Евро).**

Развитие в России ГПЗ позволит производить высокотехнологичные продукты, спрос на которые устойчиво растет как на внутреннем, так и на мировом: высокобелковые кормовые добавки, кормовые дрожжи, кукурузный и пшеничный глютен, модифицированные крахмалы, глюкозо-фруктозные сиропы, заменители сахара, кристаллическая глюкоза, аминокислоты и органические кислоты.

**Цель исследования** – оценить практическую необходимость развития отрасли глубокой переработки зерна (ГПЗ) в России, перспективы инвестиционной привлекательности и экономическое обоснование реализации такого рода проектов.

**Следующий этап** - специалисты РЗС прорабатывают конкретные рекомендации для потенциальных инвесторов по реализации проектов ГПЗ с учетом региональной и продуктовой специфики.



**В результирующем документе проработаны вопросы по направлениям:**

- Перспективы развития ситуации в сегменте мирового и российского рынка ГПЗ.
- SWOT анализ привлекательности инвестиций в ГПЗ.
- Анализ конкурентной среды на рынке ГПЗ и ключевые факторы успеха.
- Правильный выбор сегмента рынка. базовой технологии и компании-поставщика.
- Оптимальный выбор места дислокации объекта как с точки зрения доступности зернового сырья. так и - готовности местной инфраструктуры.
- Доступ к "дешевому" финансированию.
- Стратегические альтернативы инвестирования в ГПЗ.
- Статистические данные.
- Россия. Производство основных видов продукции в натуральном выражении в 1997-2012 гг.
- Мировой импорт и экспорт за 1997-2011 гг. по товарным позициям: лизин. инулин. лимонная и аскорбиновая кислота. клейковина. крахмал пшеничный. кукурузный. картофельный. маниоковый. глутамат натрия. декстрины и прочие модифицированные крахмалы. глюкоза и сироп глюкозы.
- Основные мировые экспортеры и импортеры по этим видам продукции.

Партнерство - заинтересованные организации приглашаются к сотрудничеству.

**Для заказа разработанного документа и исследовательских работ** просьба обращаться к Директору информационно-аналитического департамента Булавину Рудольфу Евгеньевичу.

Тел.+7 499 975 26 16. e-mail:bulavin@grun.ru



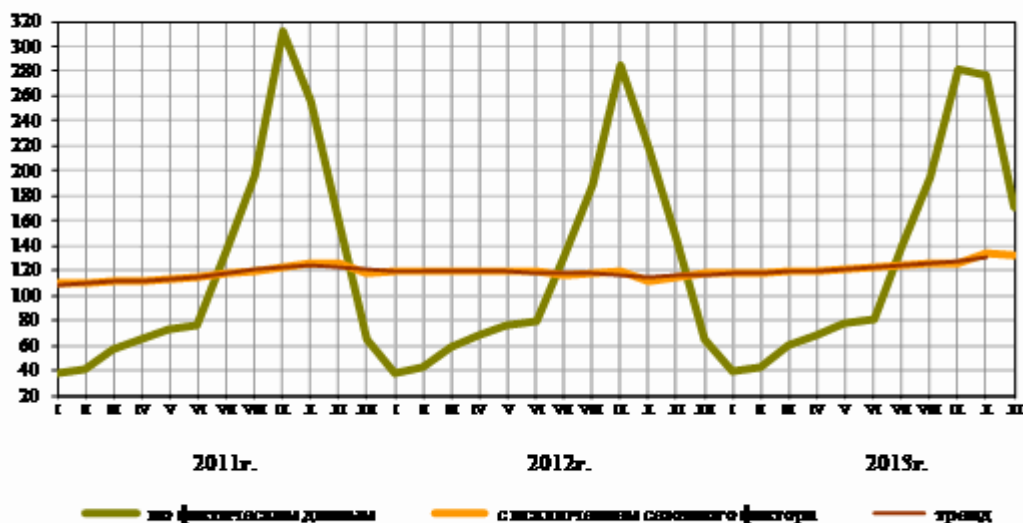
ОБЗОР РОССИЙСКОГО АГРОПРОМЫШЛЕННОГО КОМПЛЕКСА

ТЕКУЩАЯ СИТУАЦИЯ В АПК

(Материалы подготовлены информационно-аналитическим Департаментом РЗС по данным ФТС. Росстата)

Объем производства продукции сельского хозяйства всех сельхозпроизводителей (сельхозорганизации, крестьянские (фермерские) хозяйства, население) в ноябре 2013г. в действующих ценах, по предварительной оценке, составил 421,3 млрд.рублей, в январе-ноябре 2013г. - 3550,9 млрд.рублей.

**Индекс производства продукции сельского хозяйства<sup>1)</sup>  
в % к среднемесячному значению 2010г.**



<sup>1)</sup> Оценка данных с включением сезонного фактора осуществлена с использованием программы "ТЖМСТА 2.2". При построении полей данных сезонных наблюдений данные не были учтены.



## Растениеводство

В 2013г., по предварительным данным, в хозяйствах всех категорий (сельхозорганизации, фермеры, население) намолочено 91,3 млн.тонн зерна в весе после доработки, 10,2 млн. тонн семян подсолнечника, накопано 37,7 млн.тонн сахарной свеклы, 30,2 млн.тонн картофеля, собрано 14,7 млн.тонн овощей. В текущем году зерна намолочено на 28,8% больше уровня предыдущего года, также больше получено подсолнечника на 27,7%, картофеля и овощей - на 2,2% и 0,3% соответственно, сахарной свеклы накопано на 16,2% меньше.

Как и в предыдущие годы, основная доля зерна (74,3%), сахарной свеклы (89,4%) и подсолнечника (70,4%) выращена в сельхозорганизациях; картофеля (82,3%) и овощей (69,6%) - в хозяйствах населения. В крестьянских (фермерских) хозяйствах собрано 24,8% зерна и 29,3% подсолнечника на зерно (в 2012г. - 22,2% и 27,1% соответственно).

Под урожай будущего года озимые на зерно в сельхозорганизациях на 1 декабря 2013г. посеяны на 10,4 млн.гектаров, что на 8,1% меньше, чем год назад. Зябь вспахана на 18,4 млн.гектаров против 20,8 млн.гектаров на эту же дату год назад.

### **Производство основных продуктов растениеводства по категориям сельхозпроизводителей в 2013 году**

млн.тонн

	Хозяйства всех катег орий	В том числе			<u>Справочнохозя йства всех категорий 2012г.</u>
		сельхоз- организа ции	крестьян ские (фермерс кие) хозяйств а <sup>1)</sup>	хозяйс тва наसेле ния	
<b>Зерно (включая ку курузу) в весе после доработки</b>	<b>91,3</b>	<b>67,9</b>	<b>22,7</b>	<b>0,7</b>	<b>70,9</b>
в % к хозяйствам всех категорий	100	74,3	24,8	0,9	
<b>Семена подсолнечника</b>	<b>10,2</b>	<b>7,2</b>	<b>3</b>	<b>0</b>	<b>8</b>
в % к хозяйствам всех категорий	100	70,4	29,3	0,3	
<b>Сахарная свекла</b>	<b>37,7</b>	<b>33,7</b>	<b>3,8</b>	<b>0,2</b>	<b>45,1</b>
в % к хозяйствам всех категорий	100	89,4	10,1	0,5	



<b>Картофель</b>	<b>30,2</b>	<b>3,3</b>	<b>2,1</b>	<b>24,8</b>	<b>29,5</b>
в % к хозяйствам всех категорий	100	10,9	6,8	82,3	
<b>Овощи</b>	<b>14,7</b>	<b>2,4</b>	<b>2,1</b>	<b>10,2</b>	<b>14,6</b>
в % к хозяйствам всех категорий	100	16,3	14,1	69,6	
1) Включая индивидуальных предпринимателей.					

## Уборка урожая в хозяйствах всех категорий

	2013г.	2013г. к 2012г.		Справочно
		+, -	%	2012г.
<b>Обмолочено зерновых и зернобобовых культур.</b> млн.гектаров	<b>41.5</b>	<b>+2.6</b>	<b>106.7</b>	<b>38.9</b>
в % к площади посева	90.0			86.7
<b>Намолочено зерна</b> (в первоначально оприходованном весе)				
<b>всего.</b> млн.тонн	<b>93.9</b>	<b>+19.5</b>	<b>126.2</b>	<b>74.4</b>
с 1 га. центнеров	22.6	+3.5	118.3	19.1
в том числе кукуруза на зерно				
<b>всего.</b> млн.тонн	<b>9.0</b>	<b>+1.3</b>	<b>116.5</b>	<b>7.7</b>
с 1 га. центнеров	52.7	+8.9	120.3	43.8
<b>Убрано сахарной свеклы.</b> тыс.гектаров	<b>850</b>	<b>-236</b>	<b>78.3</b>	<b>1086</b>
в % к площади посева	93.8			95.0
<b>Накопано сахарной свеклы</b>				
<b>всего.</b> млн.тонн	<b>37.0</b>	<b>-4.7</b>	<b>88.8</b>	<b>41.7</b>
с 1 га. центнеров	436	+52	113.5	384
<b>Убрано подсолнечника.</b> млн. гектаров	<b>5.6</b>	<b>-0.2</b>	<b>96.9</b>	<b>5.8</b>
в % к площади посева	78.0			89.7
<b>Намолочено семян</b>	<b>8.9</b>	<b>+1.3</b>	<b>118.0</b>	<b>7.6</b>



WWW.GRUN.RU

# РОССИЙСКИЙ ЗЕРНОВОЙ СОЮЗ

Вестник №01

<b>подсолнечника всего. МЛН.ТОНН</b>				
с 1 га. центнеров	15.8	+2.8	121.5	13.0
<b>Убрано льна-долгунца. тыс.гектаров</b>	<b>47.6</b>	<b>-4.4</b>	<b>91.5</b>	<b>52.0</b>
в % к площади посева	86.1			90.7

## Посевные площади в Российской Федерации, тыс. гектаров

Наименование культур	2007	2008	2009	2010	2011	2012	2013	2013 в % к	
								2008	2012
Зерновые и зернобобовые культуры	44264.8	46742.0	47553.2	43194.2	43572.4	44439.3	45812.4	98.0	103.1
в том числе:									
зерновые культуры	43170.6	45735.9	46473.5	41889.6	42019.4	42595.4	43834.0	95.8	102.9
пшеница озимая и яровая	24382.4	26632.8	28697.9	26613.4	25552.1	24684.2	25052.6	94.1	101.5
рожь озимая и яровая	2102.8	2165.8	2146.8	1761.5	1551.0	1558.3	1831.5	84.6	117.5
тригикале озимая и яровая			189.9	165.0	225.7	233.3	250.9		107.5
кукуруза на зерно	1509.5	1812.2	1365.3	1415.7	1716.1	2058.1	2445.0	134.9	118.8
ячмень озимый и яровой	9618.2	9620.9	9034.7	7214.1	7881.0	8819.6	9014.6	93.7	102.2
овес	3548.3	3560.7	3374.1	2895.4	3045.5	3241.1	3319.6	93.2	102.4
рис	162.2	164.2	182.9	203.3	211.0	201.4	190.2	115.8	94.4
гречика	1301.0	1112.6	932.1	1079.9	906.6	1270.2	1106.4	99.4	87.1
просо	505.6	572.3	521.6	521.2	826.1	474.3	470.8	82.3	99.3
зернобобовые культуры	1094.2	1006.1	1079.7	1305.2	1553.0	1843.9	1978.5	196.7	107.3
Подсолнечник на зерно	5325.6	6199.0	6195.6	7153.5	7613.9	6528.9	7266.0	117.2	111.3
Соя	777.0	747.0	874.6	1205.7	1229.0	1481.3	1465.7	196.2	98.9
Рапс (озимый и яровой)	657.9	679.7	688.1	856.0	892.6	1190.5	1324.9	194.9	111.3
Свекла сахарная	1059.6	818.8	818.6	1160.1	1291.9	1143.0	904.5	110.5	79.1
Лен-долгунец	73.9	76.9	69.4	51.2	55.5	57.2	55.1	71.7	96.4
Картофель	2068.8	2104.2	2192.8	2212.0	2225.1	2237.4	2137.2	101.6	95.5
в том числе:									
в сельскохозяйственных организациях	161.9	171.0	215.0	233.1	227.0	231.7	193.4	113.1	83.5
в хозяйствах населения	1824.8	1846.7	1866.8	1854.2	1852.3	1844.9	1807.4	97.9	98.0
Овощи	624.0	641.1	653.2	662.4	698.1	681.1	670.4	104.6	98.4
в том числе:									
в сельскохозяйственных организациях	93.5	89.7	87.3	89.8	103.3	89.8	81.8	91.3	91.2
в хозяйствах населения	470.4	483.6	493.6	498.1	501.8	508.2	503.4	104.1	99.1
Кормовые культуры	19531.7	18559.8	18287.8	18071.1	18136.8	17501.4	17221.1	92.8	98.4
Площади плодовых о-ягодных насаждений	538.3	533.5	528.8	517.7	514.8	507.4	499.3	93.6	98.4

## Валовой сбор зерновых и зернобобовых культур в хозяйствах всех категорий

	2011-2013 (в среднем за год)	2011-2013 в % к 2006-2010	2012			2013			2013 (в весе после доработки) в % к 2012
			первоначаль-ноприходо-ванный вес	вес после доработки	удельный вес неиспользу-емых отходов, %	первоначаль-ноприходо-ванный вес	вес после доработки	удельный вес неиспользу-емых отходов, %	
<b>РОССИЙСКАЯ ФЕДЕРАЦИЯ</b>	85483.4	100.3	75073.1	70908.1	5.5	96841.8	91329.3	5.7	128.8



Ц Ф О	19005.7	115.8	19390.7	18194.8	6.2	23175.8	21753.6	6.1	119.6
С-З Ф О	626.7	115.7	708.8	620.3	12.5	766.4	690.9	9.8	111.4
Ю Ф О К	21009.1	105.1	18433.5	17936.5	2.7	23008.0	22395.5	2.7	124.9
С-К Ф О	8789.2	102.4	6843.1	6671.8	2.5	9840.1	9574.5	2.7	143.5
П Ф О	17582.7	89.1	15644.1	14529.5	7.1	18200.2	16977.0	6.7	116.8
У Ф О	5006.5	101.4	3668.1	3411.9	7.0	4740.6	4305.2	9.2	126.2
С Ф О	12964.5	89.3	9783.0	8996.5	8.0	16730.2	15294.9	8.6	170.0
Д Ф О	499.1	105.2	601.7	546.8	9.1	380.6	337.8	11.2	61.8

Валовой сбор пшеницы озимой и яровой в хозяйствах всех категорий

ТЫС. ТОНН

	2011-2013 (в среднем за год)	2011-2013 в % к 2006-2010	2012			2013			2013 (в весе после доработки) в % к 2012
			первоначальный вес	вес после доработки	удельный вес неиспользуемых отходов, %	первоначальный вес	вес после доработки	удельный вес неиспользуемых отходов, %	
РОССИЙСКАЯ ФЕДЕРАЦИЯ	48675,8	93,1	39581,6	37719,6	4,7	54672,7	52067,7	4,8	138,0
Ц Ф О	9439,4	109,9	8835,4	8408,7	4,8	12130,7	11581,1	4,5	137,7
С-З Ф О	218,4	99,9	254,9	227,4	10,8	277,1	254,4	8,2	111,9
Ю Ф О К	13566,3	98,2	11413,5	11172,6	2,1	14435,7	14157,9	1,9	126,7
С-К Ф О	5650,1	89,9	3837,9	3746,3	2,4	5946,0	5817,5	2,2	155,3
П Ф О	8192,4	81,4	6875,7	6420,7	6,6	8685,6	8165,0	6,0	127,2
У Ф О	3284,8	102,2	2307,7	2150,0	6,8	3004,0	2734,6	9,0	127,2
С Ф О	8148,1	82,6	5848,2	5406,4	7,6	10073,8	9252,4	8,2	171,1
Д Ф О	176,3	86,6	208,3	187,6	9,9	119,8	104,8	12,5	55,9



**Валовой сбор и урожайность кукурузы на зерно (в весе после доработки) в хозяйствах всех категорий**

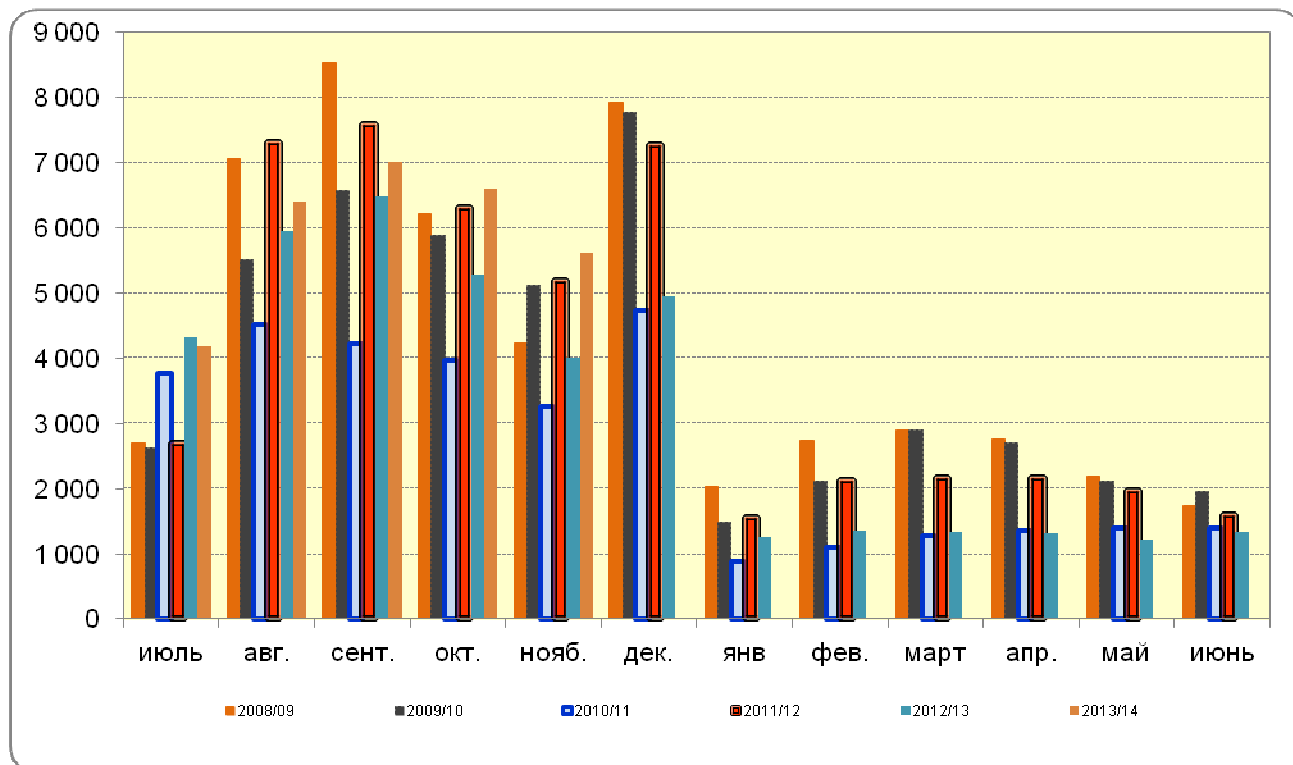
	Валовой сбор, тыс. тонн					Урожайность, ц с 1 га убранной площади				
	2011-2013 (в среднем за год)	2011-2013 в % к 2006-2010	2012	2013	2013 в % к 2012	2011-2013 (в среднем за год)	2011-2013 в % к 2006-2010	2012	2013	2013 в % к 2012
<b>РОССИЙСКАЯ ФЕДЕРАЦИЯ</b>	8619,2	204,8	8212,9	10682,2	130,1	45,4	133,9	42,4	50,4	118,9
<b>ЦФО</b>	2492,1	360,5	2402,7	3063,9	127,5	55,6	157,1	53,9	57,1	105,9
<b>С-ЗФО</b>	42,9	в 8.1 раз	28,2	81,4	288,8	75,5	154,7	61,6	85,0	138,0
<b>ЮФОК</b>	3572,8	170,9	3418,3	4328,5	126,6	41,8	128,6	36,7	46,7	127,2
<b>С-КФО</b>	1969,8	215,0	1917,8	2545,0	132,7	50,3	132,7	48,2	54,1	112,2
<b>ПФО</b>	439,5	95,6	309,4	575,1	185,9	28,3	92,5	26,2	38,1	145,4
<b>УФО</b>	4,8	в 6.2 раза	1,9	5,6	287,8	19,5	108,9	9,7	15,3	157,7
<b>СФО</b>	2,7	19,7	2,0	5,8	289,2	19,0	116,6	17,8	35,5	199,4
<b>ДФО</b>	94,4	291,8	132,6	76,9	58,0	35,6	134,8	35,7	34,7	97,2

**Валовой сбор ячменя озимого и ярового в хозяйствах всех категорий**

	2011-2013 (в среднем за год)	2011-2013 в % к 2006-2010	2012			2013			2013 (в весе после доработки) в % к 2012
			первоначальный вес	вес после доработки	удельный вес неиспользуемых отходов, %	первоначальный вес	вес после доработки	удельный вес неиспользуемых отходов, %	
<b>РОССИЙСКАЯ ФЕДЕРАЦИЯ</b>	15415,6	92,9	14798,8	13951,7	5,7	16353,6	15357,1	6,1	110,1
<b>ЦФО</b>	4951,8	93,0	5395,8	5133,8	4,9	5393,8	5105,8	5,3	99,5
<b>С-ЗФО</b>	238,9	120,9	269,1	234,5	12,8	262,8	236,4	10,1	100,8
<b>ЮФОК</b>	2063,8	78,5	1690,9	1651,9	2,3	2174,0	2123,8	2,3	128,6
<b>С-КФО</b>	706,0	70,1	550,1	535,7	2,6	882,9	855,0	3,2	159,6
<b>ПФО</b>	4443,2	97,4	4553,5	4230,9	7,1	3857,6	3589,5	7,0	84,8
<b>УФО</b>	1028,4	101,3	814,1	759,3	6,7	1030,2	934,0	9,3	123,0
<b>СФО</b>	1914,1	108,3	1445,5	1332,9	7,8	2708,6	2474,5	8,6	185,6
<b>ДФО</b>	69,4	77,2	79,9	72,6	9,2	43,6	38,2	12,3	52,7

## РЕАЛИЗАЦИЯ ЗЕРНОВЫХ КУЛЬТУР

Динамика отгрузок зерновых и зернобобовых культур (с кукурузой) сельскохозяйственными организациями в 2008/09 – 2012/13 МГ. тыс. т

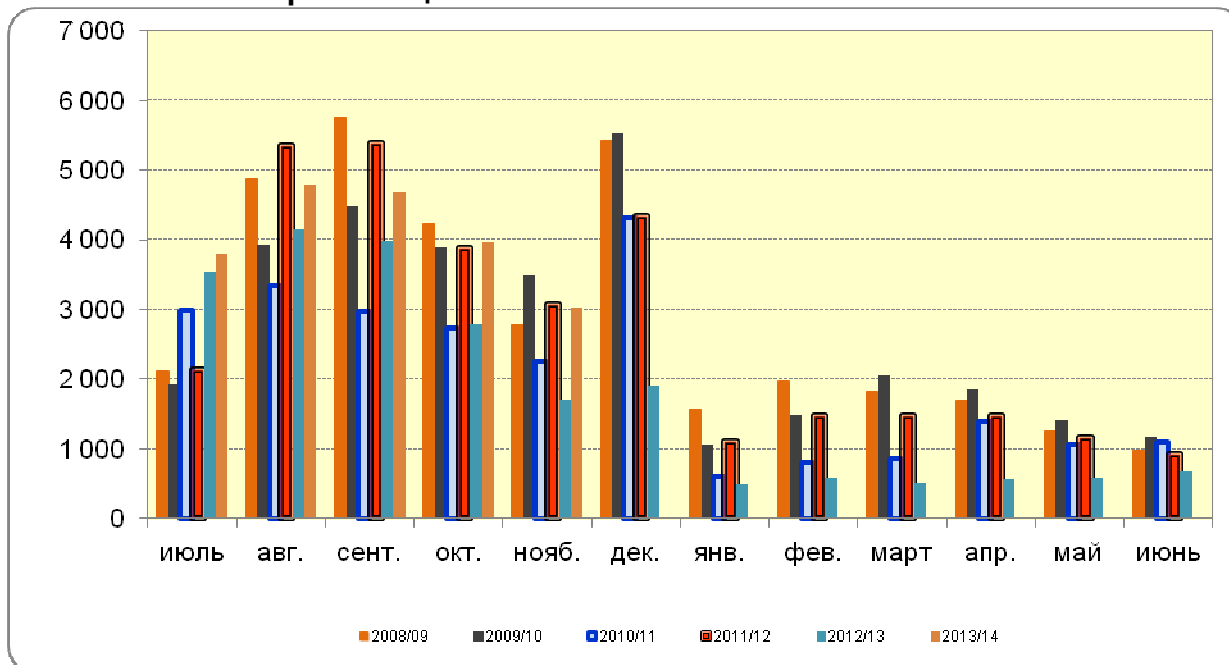


Отгружено зерновых и зернобобовых культур (включая кукурузу) (в весе после доработки) сельхозорганизациями. т

	ноябрь 2012 года	ноябрь 2013 года	2013 в % к 2012	январь - ноябрь 2012 года	январь - ноябрь 2013 года	2013 в % к 2012
<b>РФ всего. в том числе:</b>	4 166 295	5 626 919	135.1	39 125 061	37 563 425	96.0
ЦФО	1 377 700	1 434 954	104.2	10 934 180	11 301 774	103.4
СЗФО	37 386	39 807	106.5	208 514	208 965	100.2
ЮФО	926 733	1 490 797	160.9	10 768 821	10 522 916	97.7
СКФО	447 484	710 140	158.7	3 971 780	4 548 811	114.5
ПФО	737 138	664 196	90.1	6 677 309	5 549 645	83.1
УФО	202 469	347 585	171.7	2 291 606	1 494 396	65.2
СФО	413 772	907 093	219.2	4 095 258	3 753 897	91.7
ДФО	23 612	32 347	137.0	177 593	183 021	103.1



**Динамика отгрузок пшеницы сельскохозяйственными организациями в 2008/09 – 2012/13 МГ. тыс. т**



**Отгружено пшеницы в весе после доработки сельхозорганизациями. т**

	ноябрь 2012 года	ноябрь 2013 года	2013 в % к 2012	январь - ноябрь 2012 года	январь - ноябрь 2013 года	2013 в % к 2012
<b>РФ. всего в том числе:</b>	1 775 582	3 027 288	170.5	23 887 726	23 163 357	97.0
ЦФО	448 549	565 054	126.0	5 800 649	6 278 049	108.2
СЗФО	10 975	20 139	183.5	99 446	113 764	114.4
ЮФО	384 373	761 595	198.1	7 217 440	7 163 801	99.3
СКФО	186 039	437 624	235.2	2 807 783	3 190 380	113.6
ПФО	319 285	340 217	106.6	3 404 486	2 857 695	83.9
УФО	133 313	228 686	171.5	1 533 276	1 003 903	65.5
СФО	283 002	665 782	235.3	2 949 756	2 489 751	84.4
ДФО	10 046	8 191	81.5	74 890	66 014	88.1

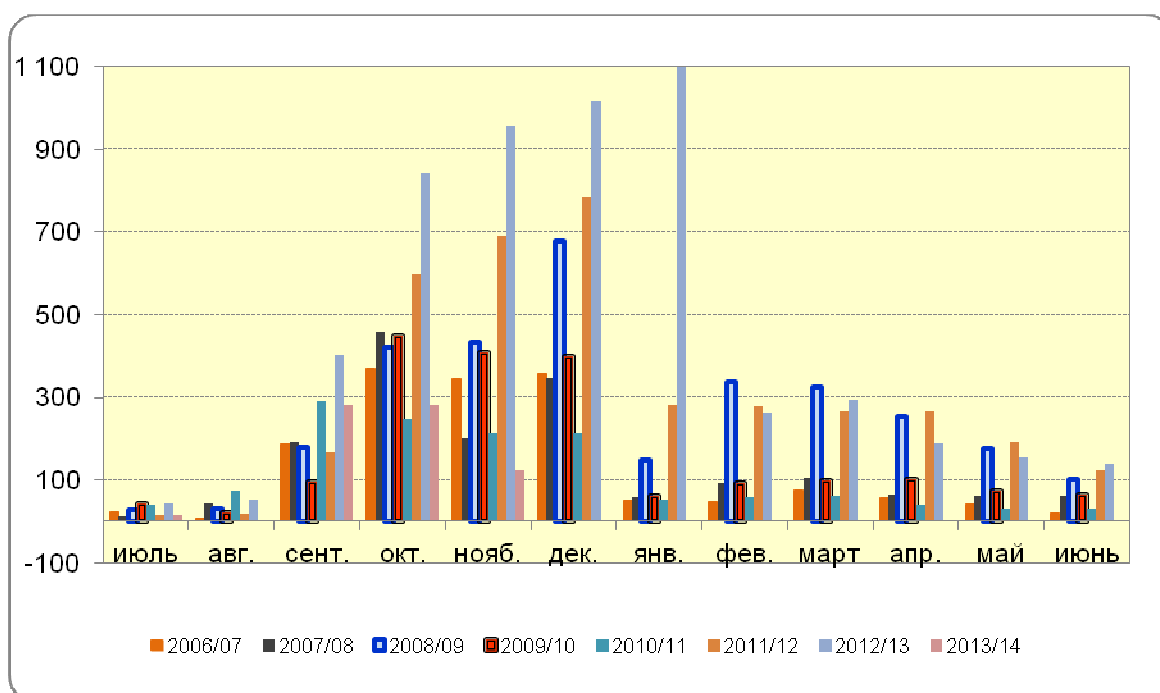


## Отгружено пшеницы в ноябре 2014 г. т

	ноябрь 2012 года	ноябрь 2013 года	2013 в % к 2012
<b>РОССИЙСКАЯ ФЕДЕРАЦИЯ</b>	<b>1 775 582</b>	<b>3 027 288</b>	<b>170.5</b>
Белгородская область	69 182	34 844	50.4
Брянская область	11 869	8 163	68.8
Владимирская область	3 726	2 043	54.8
Воронежская область	61 039	44 038	72.1
Ивановская область	2 245	948	42.2
Калужская область	1 967	2 463	125.2
Костромская область	310	57	18.5
Курская область	37 068	101 857	274.8
Липецкая область	36 423	105 973	290.9
Московская область	5 036	4 551	90.4
Орловская область	74 335	64 571	86.9
Рязанская область	34 930	54 497	156.0
Смоленская область	668	795	119.1
Тамбовская область	71 151	81 403	114.4
Тверская область	280	69	24.5
Тульская область	32 921	58 705	178.3
Ярославская область	5 398	75	1.4

За ноябрь 2014 года сельхозорганизациями РФ реализовано 3 027 288 т пшеницы.

**Динамика отгрузок кукурузы на зерно сельскохозяйственными организациями в 2008/09 - 2012/13 МГ. тыс. т**





## Отгружено кукурузы на зерно сельхозорганизациями. т

	ноябрь 2012 года	ноябрь 2013 года	2013 в % к 2012	январь - ноябрь 2012 года	январь - ноябрь 2013 года	2013 в % к 2012
<b>РФ. всего в том числе:</b>	1 027 054	1 239 402	120.7	3 907 992	3 829 668	98.0
ЦФО	515 342	489 863	95.1	1 557 132	1 464 848	94.1
С-ЗФО	1 809	5 170	285.9	14 880	14 597	98.1
ЮФО	285 736	477 377	167.1	1 573 327	1 501 965	95.5
С-КФО	196 908	219 805	111.6	611 609	677 985	110.9
ПФО	21 938	31 728	144.6	125 004	116 608	93.3
УФО		20		3 498	40	1.1
ДФО	5 322	15 439	290.1	22 542	53 625	237.9

## Отгружено кукурузы за ноябрь 2014 г. т

	ноябрь 2012 года	ноябрь 2013 года	2013 в % к 2012
<b>РОССИЙСКАЯ ФЕДЕРАЦИЯ</b>	1 027 054	1 239 402	120.7
Белгородская область	184 290	167 874	91.1
Брянская область	6 612	839	12.7
Владимирская область		41	
Воронежская область	74 064	60 597	81.8
Курская область	109 259	98 987	90.6
Липецкая область	72 849	64 905	89.1
Московская область	130	869	667.4
Орловская область	27 245	33 072	121.4
Рязанская область	5 752	1 695	29.5
Тамбовская область	27 791	56 333	202.7
Тульская область	7 350	4 618	62.8

## Отгружено подсолнечника на зерно сельхозорганизациями. т

	ноябрь 2012 года	ноябрь 2013 года	2013 в % к 2012	январь - ноябрь 2012 года	январь - ноябрь 2013 года	2013 в % к 2012
<b>РФ. всего в том числе:</b>	<b>685 268</b>	<b>955 417</b>	<b>139.4</b>	<b>4 180 399</b>	<b>3 978 869</b>	<b>95.2</b>
ЦФО	201 133	329 140	163.6	1 172 981	1 393 443	118.8
ЮФО	210 487	187 106	88.9	1 433 254	1 095 735	76.5
СКФО	50 974	72 753	142.7	276 743	349 907	126.4
ПФО	194 978	320 541	164.4	1 186 079	1 027 527	86.6
УФО	534	2 812	526.6	6 005	5 594	93.2
СФО	27 162	43 064	158.5	105 337	106 620	101.2

**О НАЛИЧИИ ЗЕРНА НА 1 ДЕКАБРЯ 2013 ГОДА**

К началу декабря 2013г. в сельскохозяйственных, заготовительных и перерабатывающих организациях Российской Федерации имелось 34,1 млн.тонн зерна, или на 4,5 млн.тонн (на 15,2%) больше, чем на 1 декабря 2012 года.

По сравнению с 1 декабря 2012г. запасы зерна в сельскохозяйственных организациях увеличились на 5,6 млн.тонн (на 33,5%), в заготовительных и перерабатывающих организациях уменьшились на 1,1 млн.тонн (на 8,8%).

Изменение запасов зерна в организациях страны характеризуется следующими данными:

	На 1 декабря 2013 г.			Справочно на 1 декабря 2012 г.. млн. тонн
	млн. тонн	в % к		
		1 декабря 2012г.	1 ноября 2013г.	
Наличие зерна	34.1	115.2	94.2	29.6
в том числе: в сельскохозяйственных организациях <sup>1)</sup>	22.4	133.5	90.9	16.8
в заготовительных и перерабатывающих организациях	11.7	91.2	101.2	12.8

*\*без субъектов малого предпринимательства*

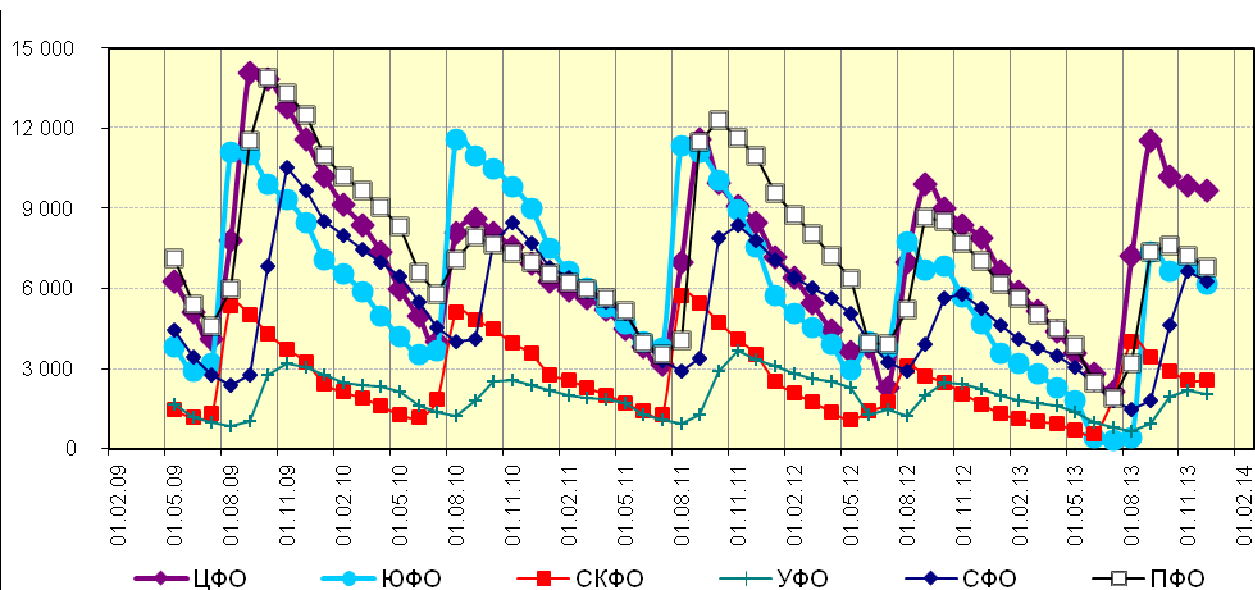
По данным заготовительных и перерабатывающих организаций, имеющиеся запасы зерна по видам культур в этих организациях сложились следующим образом:

	На 1 декабря 2013г тыс.тонн	1 декабря 2013г.  в % к 1 декабря 2012г.	1 декабря 2013г.  в % к 1 ноября 2013г.	Справочно 1 декабря 2012 г.
Зерно	11699	91.2	101.2	12822
в том числе: пшеница				
из нее пригодная на продовольственные цели	7511 5703	87.7 81.8	96.2 98.0	8569 6974



	На 1 декабря 2013г ТЫС.ТОНН	1 декабря 2013г.  в % к  1 декабря 2012г.	1 декабря 2013г.  в % к  1 ноября 2013г.	Справочно 1 декабря 2012 г.
рожь из нее пригодная на продовольственные цели	717 585	98.5 97.8	97.7 100.5	728 598
просо	19	43.9	88.8	44
гречиха	100	103.0	109.5	97
рис	125	67.8	113.4	184
кукуруза	1486	119.6	146.6	1242
ячмень	1458	90.4	96.1	1613
овес	168	105.3	99.6	160
прочие зерновые культуры	115	61.5	113.5	185

**Наличие зерна в сельскохозяйственных, заготовительных и перерабатывающих организациях по федеральным округам РФ в 2009-2013 гг.. тыс. т**





## Наличие зерна на 1 декабря 2013г. по субъектам Федерации. тыс. тонн

	Наличие зерна	В том числе		В % к 1 декабря 2012г.
		в сельскохозяйственных организациях	в заготовительных и перерабатывающих организациях	
<b>Российская Федерация</b>	<b>34118.4</b>	<b>22419.4</b>	<b>11699.0</b>	<b>115.2</b>
<b>Центральный федеральный округ</b>	<b>9668.9</b>	<b>6316.6</b>	<b>3352.3</b>	<b>122.6</b>
Белгородская область	1824.6	974.2	850.4	116.6
Брянская область	313.9	295.9	18.0	в 2.4р.
Владимирская область	72.2	42.5	29.7	62.0
Воронежская область	1065.0	807.3	257.7	127.0
Ивановская область	14.0	12.2	1.8	52.8
Калужская область	72.2	41.5	30.7	81.1
Костромская область	11.0	6.5	4.5	120.9
Курская область	1388.2	824.2	564.0	110.6
Липецкая область	1171.7	865.5	306.2	122.8
Московская область	233.2	82.5	150.7	92.2
Орловская область	1052.6	915.2	137.4	131.9
Рязанская область	592.7	315.4	277.3	112.2
Смоленская область	51.6	34.3	17.3	42.8
Тамбовская область	1118.6	774.4	344.2	195.5
Тверская область	43.5	27.7	15.8	82.5
Тульская область	406.2	264.2	142.0	127.6
Ярославская область	152.4	31.8	120.6	90.9
г.Москва	85.4	1.4	84.0	99.6
<b>Северо-Западный федеральный округ</b>	<b>707.6</b>	<b>418.2</b>	<b>289.4</b>	<b>100.4</b>
Республика Карелия	6.1	1.2	4.9	17.9



	Наличие зерна	В том числе		В % к 1 декабря 2012г.
		в сельскохозяйственных организациях	в заготовительных и перерабатывающих организациях	
Республика Коми	2.6	2.6	-	51.2
Архангельская область	1.8	1.8	-	76.1
Вологодская область	92.8	70.0	22.8	67.9
Калининградская область	29.4	27.2	2.2	88.8
Ленинградская область	310.7	277.7	33.0	129.1
Мурманская область	7.8	-	7.8	115.8
Новгородская область	42.7	21.0	21.7	74.8
Псковская область	17.3	16.7	0.6	89.6
г.Санкт-Петербург	196.4	-	196.4	115.6
<b>Южный федеральный округ</b>	<b>6177.7</b>	<b>3765.0</b>	<b>2412.7</b>	<b>132.0</b>
Республика Адыгея	122.3	41.1	81.2	в 2.9р.
Республика Калмыкия	33.8	26.9	6.9	84.7
Краснодарский край	3530.5	2537.2	993.3	131.4
Астраханская область	5.8	0.7	5.1	77.3
Волгоградская область	1150.5	700.8	449.7	104.5
Ростовская область	2050.8	1163.2	887.6	114.1
<b>Северо-Кавказский федеральный округ</b>	<b>2557.2</b>	<b>1971.5</b>	<b>585.7</b>	<b>122.1</b>
Республика Дагестан	79.7	8.9	70.8	99.1
Республика Ингушетия	7.2	7.2	-	в 6.3р.
Кабардино-Балкарская Республика	115.4	89.2	26.2	182.9
Карачаево-Черкесская Республика	55.3	38.9	16.4	169.6



	Наличие зерна	В том числе		В % к 1 декабря 2012г.
		в сельскохозяйственных организациях	в заготовительных и перерабатывающих организациях	
Республика Северная Осетия - Алания	65.0	60.0	5.0	в 2.6р.
Чеченская Республика	25.5	18.7	6.8	в 2.9р.
Ставропольский край	1926.1	1450.6	475.5	134.4
<b>Приволжский федеральный округ</b>	<b>6771.8</b>	<b>4443.9</b>	<b>2327.9</b>	<b>96.9</b>
Республика Башкортостан	757.4	571.5	185.9	108.8
Республика Марий Эл	84.3	78.6	5.7	107.0
Республика Мордовия	425.7	244.9	180.8	97.6
Республика Татарстан	1505.7	843.3	662.4	94.5
Удмуртская Республика	203.9	146.8	57.1	70.3
Чувашская Республика	111.8	74.3	37.5	118.8
Пермский край	204.2	147.2	57.0	89.1
Кировская область	245.4	229.0	16.4	69.7
Нижегородская область	457.2	326.4	130.8	116.2
Оренбургская область	979.4	556.9	422.5	77.6
Пензенская область	513.9	345.8	168.1	137.4
Самарская область	404.4	266.6	137.8	109.4
Саратовская область	618.1	441.4	176.7	117.2
Ульяновская область	260.3	171.1	89.2	90.1
<b>Уральский федеральный округ</b>	<b>2055.2</b>	<b>1319.9</b>	<b>735.3</b>	<b>91.5</b>
Курганская область	443.1	234.2	208.9	88.5
Свердловская область	373.1	321.7	51.4	101.4
Тюменская область	617.5	545.2	72.3	96.4



	Наличие зерна	В том числе		В % к 1 декабря 2012г.
		в сельскохозяйственных организациях	в заготовительных и перерабатывающих организациях	
Челябинская область	621.6	218.9	402.7	84.3
<b>Сибирский федеральный округ</b>	<b>6269.8</b>	<b>4330.7</b>	<b>1939.1</b>	<b>119.6</b>
Республика Алтай	1.4	1.4	-	142.0
Республика Бурятия	24.6	24.6	-	84.8
Республика Тыва	2.1	2.1	-	95.6
Республика Хакасия	23.7	22.1	1.6	42.9
Алтайский край	1845.4	1066.8	778.6	137.1
Забайкальский край	96.0	87.3	8.7	83.9
Красноярский край	1244.9	996.7	248.2	97.7
Иркутская область	273.2	217.2	56.0	105.7
Кемеровская область	159.1	139.4	19.7	88.9
Новосибирская область	1166.8	887.3	279.5	112.2
Омская область	1312.5	785.7	526.8	152.5
Томская область	120.2	100.2	20.0	145.2
<b>Дальневосточный федеральный округ</b>	<b>193.2</b>	<b>151.6</b>	<b>41.6</b>	<b>86.3</b>
Республика Саха (Якутия)	4.4	3.0	1.4	122.2
Камчатский край	0.4	0.0	0.4	157.6
Приморский край	79.2	76.1	3.1	124.3
Хабаровский край	6.7	2.3	4.4	74.4
Амурская область	100.8	69.1	31.7	70.0
Сахалинская область	0.6	-	0.6	127.7
Еврейская авт.область	1.0	1.0	-	37.5



**Наличие зерновых и зернобобовых культур в сельскохозяйственных организациях (без субъектов малого предпринимательства) на конец месяца.  
ТОНН.**

	Зерновые и зернобобовые культуры (включая кукурузу)			из них:					
				Пшеница			Кукуруза на зерно в полной спелости		
	ноябрь 2012 года	ноябрь 2013 года	2013 в % к 2012	ноябрь 2012 года	ноябрь 2013 года	2013 в % к 2012	ноябрь 2012 года	ноябрь 2013 года	2013 в % к 2012
<b>РОССИЙСКАЯ ФЕДЕРАЦИЯ</b>	16 791 437	22 419 355	133.5	6 638 217	10 450 651	157.4	1 961 355	3 250 915	165.7
<b>ЦФО</b>	4 473 192	6 316 578	141.2	1 349 221	2 664 376	197.5	827 176	1 446 678	174.9
Белгородская область	843 744	974 203	115.5	172 614	320 522	185.7	215 476	333 306	154.7
Брянская область	112 043	295 883	264.1	31 995	98 404	307.6	12 190	111 155	911.9
Владимирская область	68 633	42 525	62.0	34 274	21 373	62.4		1 029	
Воронежская область	540 384	807 315	149.4	132 327	300 295	226.9	122 719	227 496	185.4
Ивановская область	24 012	12 166	50.7	5 730	3 550	62.0			
Калужская область	54 768	41 492	75.8	17 314	16 624	96.0			
Костромская область	9 089	6 545	72.0	1 978	1 180	59.7			
Курская область	569 341	824 195	144.8	143 212	278 395	194.4	177 130	260 055	146.8
Липецкая область	655 466	865 451	132.0	239 118	396 403	165.8	148 819	195 267	131.2
Московская область	94 623	82 473	87.2	26 159	41 978	160.5	8 954	9 833	109.8
Орловская область	606 838	915 219	150.8	221 694	489 124	220.6	92 386	149 829	162.2
Рязанская область	258 191	315 363	122.1	82 717	156 463	189.2	15 288	27 295	178.5
Смоленская область	65 285	34 282	52.5	25 454	10 142	39.8	1 907		
Тамбовская область	271 832	774 427	284.9	94 500	349 568	369.9	28 524	114 177	400.3
Тверская область	24 371	27 685	113.6	8 124	9 487	116.8			
Тульская область	227 497	264 155	116.1	84 636	156 160	184.5	3 784	17 236	455.5
Ярославская область	45 502	31 772	69.8	27 004	14 040	52.0			
г. Москва	1 574	1 427	90.7	372	667	179.1			
<b>С-ЗФО</b>	353 988	418 216	118.1	71 099	65 200	91.7	935	713	76.2
Республика Карелия	1 855	1 203	64.9						
Республика Коми	5 173	2 647	51.2	4 177					
Архангельская область	2 371	1 805	76.1	1 415	618	43.7			
Вологодская область	80 813	69 972	86.6	7 514	5 660	75.3			





	Зерновые и зернобобовые культуры (включая кукурузу)			из них:					
				Пшеница			Кукуруза на зерно в полной спелости		
	ноябрь 2012 года	ноябрь 2013 года	2013 в % к 2012	ноябрь 2012 года	ноябрь 2013 года	2013 в % к 2012	ноябрь 2012 года	ноябрь 2013 года	2013 в % к 2012
область									
Калининградская область	23 672	27 197	114.9	14 614	19 283	132.0	935	713	76.2
Ленинградская область	198 015	277 667	140.2	22 807	30 032	131.7			
Новгородская область	23 321	20 982	90.0	10 614	315	3.0			
Псковская область	18 769	16 743	89.2	9 959	9 292	93.3			
<b>ЮФО</b>	2 377 242	3 765 003	158.4	914 258	1 826 808	199.8	733 866	1 077 092	146.8
Республика Адыгея	16 281	34 614	212.6	5 126	13 555	264.4	8 405	17 582	209.2
Республика Калмыкия	18 338	23 793	129.7	6 840	13 116	191.8			
Краснодарский край	1 367 850	2 075 317	151.7	422 701	832 393	196.9	569 601	796 116	139.8
Астраханская область	2 180	642	29.5	87	39	44.9			
Волгоградская область	355 093	605 918	170.6	194 091	331 416	170.8	63 864	126 462	198.0
Ростовская область	617 500	1 024 720	165.9	285 413	636 288	222.9	91 997	136 932	148.8
<b>С-КФО</b>	1 059 624	1 673 341	157.9	561 536	1 056 674	188.2	251 848	398 714	158.3
Республика Дагестан	2 131	8 869	416.3	673	5 627	836.0	37	12	32.5
Республика Ингушетия	1 143	7 157	626.1	322	1 430	444.1	654	3 631	555.0
Кабардино-Балкарская Республика	49 397	89 198	180.6	12 274	13 307	108.4	27 051	72 132	266.7
Карачаево-Черкесская Республика	12 566	38 851	309.2	3 760	4 462	118.7	2 384	31 573	...
Республика Северная Осетия-Алания	23 391	60 001	256.5	4 864	5 369	110.4	13 321	51 281	385.0
Чеченская Республика	8 324	18 663	224.2	4 651	11 825	254.2	218	638	292.7
Ставропольский край	962 673	1 450 602	150.7	534 992	1 014 653	189.7	208 184	239 447	115.0
<b>ПФО</b>	4 143 023	4 443 911	107,3	1 494 721	1 930 099	129,1	126 568	278 336	219,9
Республика Башкортостан	475 139	571 532	120,3	152 039	209 766	138,0	261	8 251	...
Республика Марий Эл	74 872	78 613	105,0	24 699	33 403	135,2			
Республика Мордовия	226 561	244 855	108,1	49 440	101 022	204,3	4 245	16 535	389,5
Республика Татарстан	932 000	843 292	90,5	366 634	323 134	88,1	20 687	61 774	298,6



	Зерновые и зернобобовые культуры (включая кукурузу)			из них:					
				Пшеница			Кукуруза на зерно в полной спелости		
	ноябрь 2012 года	ноябрь 2013 года	2013 в % к 2012	ноябрь 2012 года	ноябрь 2013 года	2013 в % к 2012	ноябрь 2012 года	ноябрь 2013 года	2013 в % к 2012
Удмуртская Республика	228 882	146 752	64,1	47 320	36 019	76,1			
Чувашская Республика	63 167	74 336	117,7	21 431	33 523	156,4	1 517	3 427	226,0
Пермский край	179 579	147 243	82,0	61 988	52 713	85,0		175	
Кировская область	334 122	229 018	68,5	64 595	51 960	80,4		130	
Нижегородская область	284 004	326 405	114,9	97 533	159 564	163,6	1 590	18 263	...
Оренбургская область	537 196	556 890	103,7	308 198	303 808	98,6	22 378	43 896	196,2
Пензенская область	177 977	345 827	194,3	73 979	186 359	251,9	9 129	28 365	310,7
Самарская область	188 623	266 575	141,3	51 267	109 755	214,1	20 428	44 597	218,3
Саратовская область	294 640	441 428	149,8	120 551	228 686	189,7	31 297	40 258	128,6
Ульяновская область	146 262	171 146	117,0	55 048	100 386	182,4	15 037	12 665	84,2
<b>У Ф О</b>	1 269 043	1 319 940	104,0	591 664	574 432	97,1	1 408	9 078	644,9
Курганская область	163 393	234 179	143,3	117 450	133 244	113,4			
Свердловская область	312 321	321 702	103,0	84 419	114 672	135,8	49	294	602,0
Тюменская область	553 612	545 181	98,5	250 840	202 842	80,9		237	
Челябинская область	239 718	218 878	91,3	138 956	123 674	89,0	1 359	8 547	629,0
<b>С Ф О</b>	2 943 008	4 330 738	147,2	1 593 380	2 301 289	144,4	1 635	2 400	146,8
Республика Алтай	1 009	1 432	142,0	74	119	160,4			
Республика Бурятия	29 014	24 615	84,8	16 563	13 956	84,3			
Республика Тыва	2 242	2 144	95,6	835	1 017	121,8			
Республика Хакасия	50 696	22 053	43,5	16 151	7 214	44,7			
Алтайский край	573 137	1 066 799	186,1	299 753	546 984	182,5	461	1 592	345,3
Забайкальский край	99 991	87 291	87,3	55 265	49 846	90,2			
Красноярский край	835 028	996 670	119,4	462 728	511 028	110,4	9		
Иркутская область	181 475	217 191	119,7	78 747	98 701	125,3			
Кемеровская область	120 812	139 379	115,4	49 943	51 797	103,7			
Новосибирская область	563 864	887 292	157,4	324 527	487 920	150,3	565	808	143,1
Омская область	416 106	785 706	188,8	250 148	485 039	193,9	600		



	Зерновые и зернобобовые культуры (включая кукурузу)			из них:					
				Пшеница			Кукуруза на зерно в полной спелости		
	ноябрь 2012 года	ноябрь 2013 года	2013 в % к 2012	ноябрь 2012 года	ноябрь 2013 года	2013 в % к 2012	ноябрь 2012 года	ноябрь 2013 года	2013 в % к 2012
Томская область	69 635	100 168	143,8	38 645	47 667	123,3			
<b>ДФО</b>	172 317	151 627	88,0	62 338	31 774	51,0	17 919	37 904	211,5
Республика Саха (Якутия)	2 227	3 027	135,9	315	348	110,7			
Камчатский край	15	6	38,4						
Приморский край	62 280	76 139	122,3	5 665	5 775	101,9	9 423	15 238	161,7
Хабаровский край	5 723	2 336	40,8	671	475	70,8	366		
Амурская область	99 336	69 093	69,6	55 467	25 177	45,4	6 867	22 667	330,1
Еврейская автономная область	2 735	1 027	37,5	221			1 263		

**Остаток продукции в сельскохозяйственных организациях, не относящихся к субъектам малого предпринимательства на 1 ноября 2013г..т**

	Масличные культуры	в том числе подсолнечник
<b>РФ всего. в том числе:</b>	<b>3 213 201</b>	<b>2 366 762</b>
<b>ЦФО</b>	<b>1 058 866</b>	<b>735 351</b>
Белгородская область	245 870	145 063
Брянская область	17 502	764
Владимирская область	637	
Воронежская область	214 739	200 083
Ивановская область	11	
Калужская область	60	
Костромская область	5	
Курская область	118 828	71 380
Липецкая область	178 020	139 207
Московская область	336	
Орловская область	84 540	44 520
Рязанская область	39 419	23 496
Смоленская область	2 462	
Тамбовская область	129 565	108 304
Тверская область	104	
Тульская область	26 767	2 534
<b>СЗФО</b>	<b>2 170</b>	
Калининградская область	2 077	
Ленинградская область	9	
Псковская область	85	



	Масличные культуры	в том числе подсолнечник
<b>ЮФО</b>	<b>835 385</b>	<b>723 981</b>
Республика Адыгея	5 296	4 921
Республика Калмыкия	1 246	1 169
Краснодарский край	367 352	280 245
Волгоградская область	232 735	224 847
Ростовская область	228 756	212 799
<b>СКФО</b>	<b>130 664</b>	<b>100 171</b>
Республика Дагестан	14	14
Республика Ингушетия	433	433
Кабардино-Балкарская Республика	1 615	1 389
Карачаево-Черкесская Республика	1 029	989
Республика Северная Осетия-Алания	1 078	114
Чеченская Республика	968	821
Ставропольский край	125 527	96 411
<b>ПФО</b>	<b>788 030</b>	<b>696 484</b>
Республика Башкортостан	71 199	67 257
Республика Марий Эл	72	
Республика Мордовия	5 576	3 499
Республика Татарстан	56 691	51 558
Удмуртская Республика	78	
Чувашская Республика	150	43
Пермский край	978	
Кировская область	1 321	
Нижегородская область	2 674	584
Оренбургская область	167 205	161 514
Пензенская область	91 108	72 719
Самарская область	185 152	147 716
Саратовская область	165 353	154 448
Ульяновская область	40 475	37 145
<b>УФО</b>	<b>61 346</b>	<b>13 981</b>
Курганская область	7 861	1 528
Свердловская область	7 541	
Тюменская область	28 508	
Челябинская область	17 436	12 453
<b>СФО</b>	<b>169 455</b>	<b>96 789</b>
Республика Хакасия	1 180	866
Алтайский край	88 674	73 580
Забайкальский край	1 133	
Красноярский край	11 643	117
Иркутская область	72	
Кемеровская область	11 992	
Новосибирская область	11 209	2 868
Омская область	43 315	19 358



	Масличные культуры	в том числе подсолнечник
Томская область	237	
<b>ДФО</b>	<b>167 286</b>	<b>6</b>
Приморский край	31 390	
Хабаровский край	2 461	
Амурская область	110 399	6
Еврейская автономная область	23 037	

### ЖИВОТНОВОДСТВО

На конец ноября 2013г. поголовье крупного рогатого скота в хозяйствах всех сельхозпроизводителей, по расчетам, составляло 19,9 млн.голов (на 2,1% меньше по сравнению с аналогичной датой предыдущего года), из него коров - 8,7 млн. (на 2,3% меньше), свиней - 19,8 млн. (на 2,3% больше), овец и коз - 24,9 млн. (на 1,1% меньше).

В структуре поголовья скота на хозяйства населения приходилось 45,4% поголовья крупного рогатого скота, 22,1% свиней, 47,5% овец и коз (на конец ноября 2012г. - соответственно 45,8%, 25,7%, 47,5%).

В сельскохозяйственных организациях на конец ноября 2013г. по сравнению с соответствующей датой 2012г. сократилось поголовье крупного рогатого скота, овец и коз на 2,1%, коров - на 2,4%, выросло поголовье свиней - на 8,1%, птицы - на 1,7%.

В январе-ноябре 2013г. в хозяйствах всех категорий, по расчетам, произведено скота и птицы на убой (в живом весе) 10,6 млн.тонн, молока - 28,6 млн.тонн, яиц - 38,0 млрд.штук.

В сельскохозяйственных организациях в ноябре 2013г. по сравнению с ноябрем 2012г. производство скота и птицы на убой (в живом весе) выросло на 6,3% (в ноябре 2012г. по сравнению с ноябрем 2011г. - на 11,9%), молока - уменьшилось на 1,2% (снизилось на 1,7%), яиц - на 1,3% (увеличилось на 0,7%).

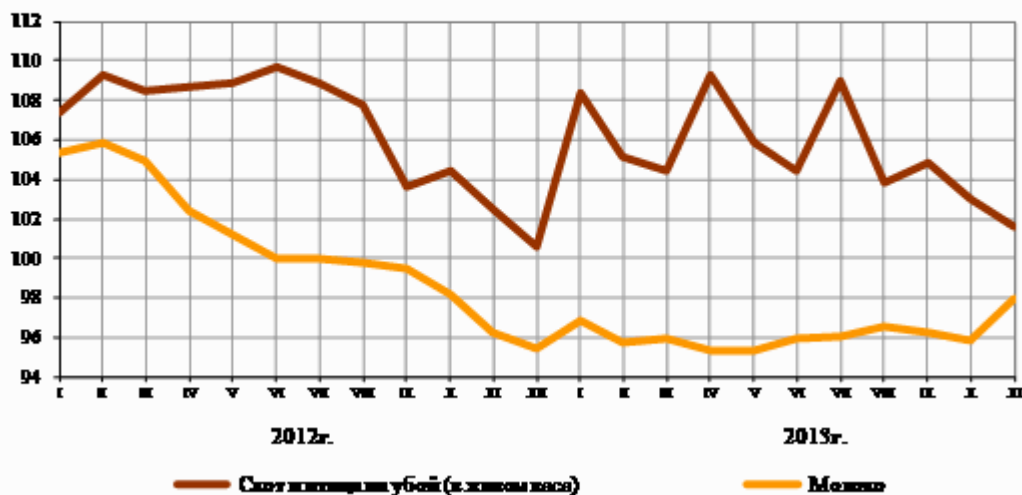
Надои молока на 1 корову в сельскохозяйственных организациях в январе-ноябре 2013г. составили 4591 килограмм против 4603 килограммов в соответствующем периоде 2012г., яйценоскость кур-несушек - 278 штук яиц против 281 штуки год назад.

В январе-ноябре 2013г. в структуре производства скота и птицы на убой (в живом весе) отмечалось увеличение удельного веса производства свиней на убой по сравнению с соответствующим периодом 2012 года.

К началу декабря 2013г. более 9 центнеров кормовых единиц в расчете на 1 условную голову скота имелось в хозяйствах 36 субъектов Российской Федерации (43,9%), к началу декабря 2012г. - 42 субъектов (51,2%).



**Производство продуктов животноводства  
в хозяйствах всех категорий  
в % к соответствующему месяцу предыдущего года**



**Сводные данные о состоянии животноводства РФ по сельскохозяйственным  
предприятиям.**

	ноябрь 2012 года	ноябрь 2013 года	2013 в % к 2012	январь - ноябрь 2012 года	январь - ноябрь 2013 года	2013 в % к 2012
<b>Произведено скота и птицы на убой (в живом весе) - всего. тыс. тонн</b>	<b>661.6</b>	<b>703.3</b>	<b>106.3</b>	<b>6625.5</b>	<b>7351.1</b>	<b>111.0</b>
в том числе:						
крупного рогатого скота	80.9	80.4	99.3	822.1	828.0	100.7
свиней	189.6	224.4	118.3	1792.1	2272.6	126.8
овец и коз	3.3	3.0	89.0	28.5	26.0	91.3
птицы	381.8	390.7	102.3	3964.9	4208.1	106.1
других видов скота	5.9	4.8	81.6	17.8	16.3	91.5
<b>Валовой надой молока. тыс. тонн</b>	<b>1018.1</b>	<b>1006.2</b>	<b>98.8</b>	<b>13597.8</b>	<b>12907.0</b>	<b>94.9</b>
Надоено молока в расчете на 1 корову молочного стада. кг	361	379	105.0	4603	4591	99.7
<b>Получено куриных яиц. млн. штук</b>	<b>2658.7</b>	<b>2622.9</b>	<b>98.7</b>	<b>29547.1</b>	<b>28929.6</b>	<b>97.9</b>
Средняя яйценоскость 1 курицы-несушки. штук	25	24	96.0	281	278	98.9
<b>Поголовье скота и птицы на конец отчетного периода. тыс. голов</b>						
крупного рогатого скота	8986.2	8801.4	97.9			
в том числе коров	3608.0	3520.0	97.6			
свиней	13661.6	14768.9	108.1			
овец и коз	4602.5	4503.6	97.9			
лошадей	356.1	341.7	95.9			
птицы	393407.9	399961.1	101.7			

## Поголовье скота и птицы на 1 декабря в сельскохозяйственных организациях по федеральным округам РФ. тыс. голов

	Крупный рогатый скот			в том числе коровы			Свиньи			Птица		
	2012	2013	2013 в % к 2012	2012	2013	2013 в % к 2012	2012	2013	2013 в % к 2012	2012	2013	2013 в % к 2012
<b>РФ. всего в том числе:</b>	<b>8986.2</b>	<b>8801.4</b>	<b>97.9</b>	<b>8986.2</b>	<b>8801.4</b>	<b>97.9</b>	<b>13661,6</b>	<b>14768,9</b>	<b>108,1</b>	<b>393407,9</b>	<b>399961,1</b>	<b>101,7</b>
ЦФО	2023.0	2058.2	101.7	2023.0	2058.2	101.7	6885,6	7810,9	113,4	126463,6	130361,5	103,1
СЗФО	542.8	542.5	99.9	542.8	542.5	99.9	793,0	950,1	119,8	45923,9	42802,3	93,2
ЮФО	706.5	681.3	96.4	706.5	681.3	96.4	688,0	675,1	98,1	31402,0	31208,1	99,4
СКФО	328.7	345.8	105.2	328.7	345.8	105.2	221,3	230,0	103,9	15059,9	15980,8	106,1
ПФО	3037.6	2955.8	97.3	3037.6	2955.8	97.3	2472,3	2398,5	97,0	79183,4	83422,9	105,4
УФО	538.3	524.0	97.4	538.3	524.0	97.4	866,2	924,2	106,7	42599,8	42696,0	100,2
СФО	1676.3	1571.2	93.7	1676.3	1571.2	93.7	1581,5	1624,1	102,7	44027,6	45415,8	103,2
ДФО	133.1	122.5	92.1	133.1	122.5	92.1	153,8	156,0	101,4	8747,8	8073,6	92,3

## Производство молока в сельскохозяйственных организациях РФ. тыс. т

	ноябрь 2012 года	ноябрь 2013 года	2013 в % к 2012	январь - ноябрь 2012 года	январь - ноябрь 2013 года	2013 в % к 2012
<b>РФ. всего в том числе:</b>	<b>1018.1</b>	<b>1006.2</b>	<b>98.8</b>	<b>13597.8</b>	<b>12907.0</b>	<b>94.9</b>
ЦФО	266.5	262.2	98.4	3525.4	3363.5	95.4
СЗФО	108.6	105.4	97.1	1317.7	1244.5	94.4
ЮФО	76.9	77.9	101.3	961.5	904.7	94.1
СКФО	23.7	25.3	106.6	315.4	321.7	102.0
ПФО	319.7	317.0	99.2	4292.2	4109.0	95.7
УФО	72.0	72.2	100.4	920.9	889.3	96.6
СФО	140.8	137.0	97.3	2123.3	1935.8	91.2
ДФО	10.0	9.1	91.7	141.4	138.6	98.0



**Производство куриных яиц в сельскохозяйственных организациях РФ. млн. штук**

	ноябрь 2012 года	ноябрь 2013 года	2013 в % к 2012	январь - ноябрь 2012 года	январь - ноябрь 2013 года	2013 в % к 2012
<b>РФ. всего</b>						
<b>в том числе:</b>	<b>2658.7</b>	<b>2622.9</b>	<b>98.7</b>	<b>29547.1</b>	<b>28929.6</b>	<b>97.9</b>
ЦФО	529.9	532.4	100.5	6167.2	5881.6	95.4
СЗФО	367.5	330.5	89.9	4055.4	3832.6	94.5
ЮФО	207.6	201.1	96.9	2392.2	2243.1	93.8
СКФО	37.6	33.4	89.0	397.2	412.1	103.7
ПФО	698.7	689.3	98.7	7667.5	7501.1	97.8
УФО	320.6	329.9	102.9	3487.0	3600.5	103.3
СФО	419.1	425.6	101.6	4540.2	4645.2	102.3
ДФО	77.8	80.7	103.6	840.3	813.6	96.8

**Отгружено (передано) продукции собственного производства сельхозорганизациями (крупными. средними и малыми) по федеральным округам РФ**

	ноябрь 2012 года	ноябрь 2013 года	2013 в % к 2012	январь - ноябрь 2012 года	январь - ноябрь 2013 года	2013 в % к 2012
<b>Скот и птица - всего. тыс. т</b>						
<b>РФ. всего</b>						
<b>в том числе:</b>	<b>659.9</b>	<b>717.3</b>	<b>108.7</b>	<b>6726.0</b>	<b>7487.7</b>	<b>111.3</b>
ЦФО	264.5	304.1	114.9	2628.7	3138.2	119.4
СЗФО	54.4	57.0	104.8	594.8	622.4	104.6
ЮФО	49.6	48.3	97.5	591.6	523.7	88.5
СКФО	27.2	28.4	104.2	255.4	293.8	115.1
ПФО	127.5	140.3	110.0	1296.3	1444.0	111.4
УФО	49.7	57.6	115.8	520.9	602.1	115.6
СФО	76.1	71.6	94.1	751.3	776.7	103.4
ДФО	10.8	9.9	91.6	87.0	86.7	99.6
<b>Крупный рогатый скот. тыс. т</b>						
<b>РФ. всего</b>						
<b>в том числе:</b>	<b>91.8</b>	<b>89.6</b>	<b>97.6</b>	<b>912.1</b>	<b>916.1</b>	<b>100.4</b>
ЦФО	19.2	22.1	115.1	203.6	220.9	108.5
СЗФО	5.4	5.2	95.6	59.1	59.1	100.0
ЮФО	11.1	7.6	68.5	84.8	81.8	96.5
СКФО	2.8	2.0	70.2	24.4	26.3	108.0
ПФО	27.3	29.7	108.7	302.0	303.1	100.4
УФО	5.0	5.1	103.1	50.6	52.1	102.9
СФО	19.8	16.3	82.3	181.0	165.7	91.5
ДФО	1.2	1.6	138.1	6.6	7.2	108.2
<b>Свиньи тыс. т</b>						
<b>РФ. всего</b>						
<b>в том числе:</b>	<b>188.5</b>	<b>225.5</b>	<b>119.6</b>	<b>1799.5</b>	<b>2284.1</b>	<b>126.9</b>
ЦФО	103.1	129.7	125.7	918.7	1268.7	138.1
СЗФО	10.6	16.1	150.9	109.3	142.5	130.3





	ноябрь 2012 года	ноябрь 2013 года	2013 в % к 2012	январь - ноябрь 2012 года	январь - ноябрь 2013 года	2013 в % к 2012
ЮФО	8.2	9.0	108.8	119.6	93.8	78.4
СКФО	1.7	2.5	142.6	18.1	29.8	164.8
ПФО	33.8	33.7	99.7	326.9	375.6	114.9
УФО	9.7	12.7	130.3	104.2	134.0	128.6
СФО	19.8	20.3	102.7	190.6	225.4	118.3
ДФО	1.5	1.6	109.0	12.2	14.2	117.1
<b>Птица. тыс. т</b>						
<b>РФ. всего</b>						
<b>в том числе:</b>	<b>369.7</b>	<b>393.4</b>	<b>106.4</b>	<b>3954.4</b>	<b>4231.0</b>	<b>107.0</b>
ЦФО	141.9	152.1	107.2	1503.5	1645.4	109.4
СЗФО	38.2	35.5	93.0	423.6	418.0	98.7
ЮФО	28.8	30.1	104.4	374.2	335.1	89.6
СКФО	20.5	22.1	107.8	197.3	224.5	113.8
ПФО	65.7	76.3	116.1	661.3	759.6	114.9
УФО	33.9	38.6	114.0	363.6	413.2	113.6
СФО	34.3	33.3	97.1	366.4	373.1	101.8
ДФО	6.4	5.4	84.4	64.6	62.1	96.1
<b>Молоко крупного рогатого скота. тыс. т</b>						
<b>РФ. всего</b>						
<b>в том числе:</b>	<b>941.2</b>	<b>927.6</b>	<b>98.5</b>	<b>12644.7</b>	<b>11985.3</b>	<b>94.8</b>
ЦФО	247.5	241.4	97.5	3315.4	3130.7	94.4
СЗФО	103.9	100.8	97.0	1272.8	1194.7	93.9
ЮФО	72.2	73.3	101.6	898.8	855.7	95.2
СКФО	21.1	23.2	109.7	275.3	286.5	104.1
ПФО	284.0	285.0	100.4	3915.8	3751.7	95.8
УФО	71.0	69.4	97.8	872.1	848.8	97.3
СФО	132.5	125.9	95.0	1965.7	1791.6	91.1
ДФО	9.1	8.5	93.7	128.8	125.5	97.5
<b>Яйца. млн. штук</b>						
<b>РФ. всего</b>						
<b>в том числе:</b>	<b>2431.9</b>	<b>2290.2</b>	<b>94.2</b>	<b>26553.1</b>	<b>26168.8</b>	<b>98.6</b>
ЦФО	428.1	413.5	96.6	5001.6	4764.2	95.3
СЗФО	327.7	310.8	94.8	3691.8	3598.2	97.5
ЮФО	198.5	187.5	94.5	2258.1	2138.0	94.7
СКФО	25.9	19.4	74.8	273.0	278.7	102.1
ПФО	662.5	624.0	94.2	7123.7	6998.3	98.2
УФО	301.7	277.7	92.0	3175.4	3267.1	102.9
СФО	412.3	387.1	93.9	4265.5	4397.9	103.1
ДФО	75.1	70.2	93.4	764.0	726.4	95.1

**МАТЕРИАЛЬНО-ТЕХНИЧЕСКОЕ ОБЕСПЕЧЕНИЕ**

Индекс производства по виду деятельности "Обрабатывающие производства" в ноябре 2013г. по сравнению с соответствующим периодом предыдущего года составил 99,1%, в январе-ноябре 2013г. - 99,4%.

**Производство удобрений и средств защиты растений в ноябре 2013 г.**

	Ноябрь 2013г.. тыс.тонн	ноябрь 2013 в % к		I полугодие 2013г.в % к I полугодю 2012г.
		ноябрю 2012г.	октябрю 2013г.	
<b>Удобрения минеральные или химические (в пересчете на 100% питательных веществ). тыс. т</b>	<b>1577</b>	<b>117.6</b>	<b>105.7</b>	<b>101.8</b>
в том числе:				
азотные	711	103.8	106.5	102.1
Фосфорные	252	99.4	111.1	99.6
Калийные	614	152.7	102.7	102.6
<b>Химические средства защиты растений (пестициды) и прочие агрохимические продукты. т</b>		<b>82.6</b>	<b>115.5</b>	<b>121.0</b>
фунгициды, родентициды и аналогичные продукты (в физическом весе). тонн	592	187.4	196.2	125.6
инсектициды (в физическом весе). тонн	321	95.3	83.7	149.0
гербициды (в физическом весе). тонн	1626	63.9	98.8	115.8

**Производство сельскохозяйственной техники в ноябре 2013 г.**

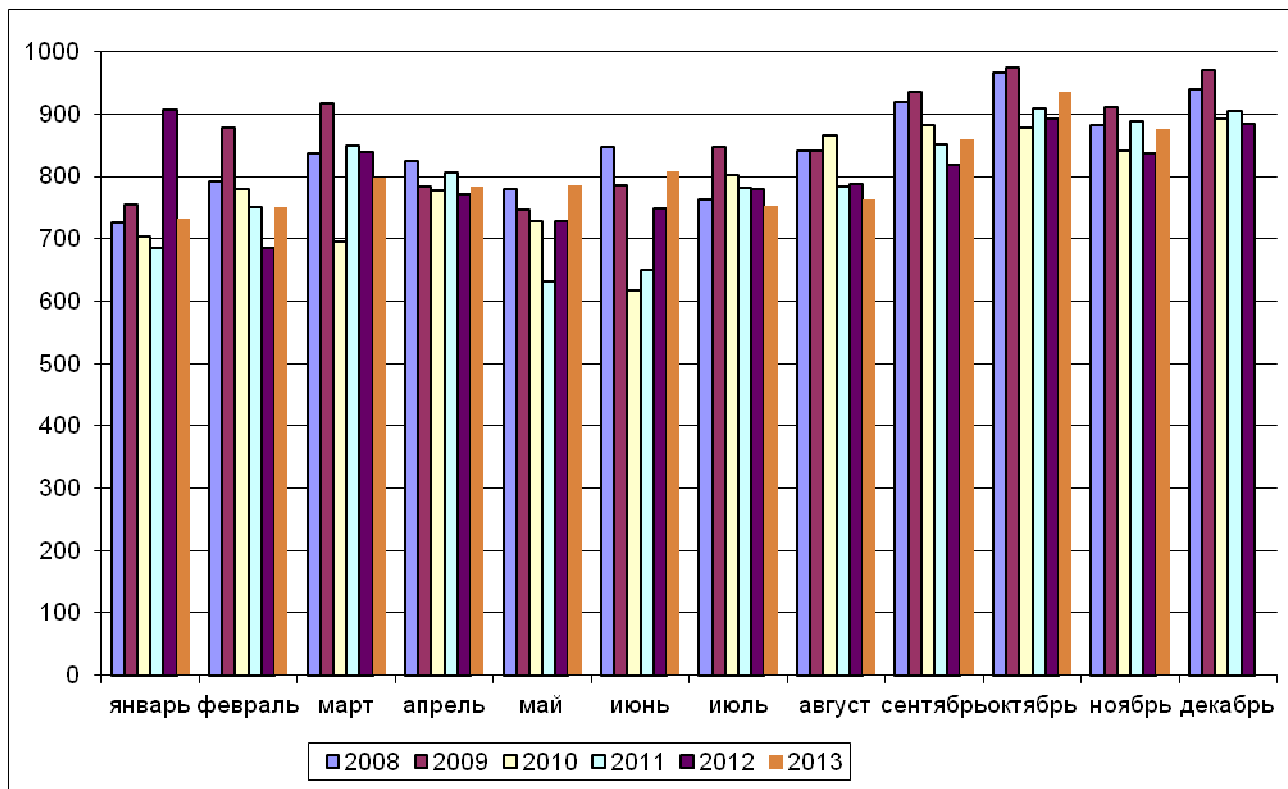
	Ноябрь 2013г.. тыс.тонн	ноябрь 2013 в % к		Ноябрь 2013г.. тыс.тонн
		ноябрю 2012г.	октябрю 2013г.	
<b>Производство машин и оборудования для сельского и лесного хозяйства</b>		<b>51.9</b>	<b>82.0</b>	<b>74.4</b>
тракторы для сельского и лесного хозяйства прочие..штук	327	72.7	60.3	53.8

**ПИЩЕВАЯ И ПЕРЕРАБАТЫВАЮЩАЯ ПРОМЫШЛЕННОСТЬ**

Производство отдельных видов пищевых продуктов в ноябре 2013 г.

	Ноябрь 2013г.. тыс.тонн	ноябрь 2013 в % к		Ноябрь 2013г.. тыс.тонн
		ноябрю 2012г.	октябрю 2013г.	
<b>Производство мяса и мясопродуктов</b>		<b>106.3</b>	<b>96.3</b>	<b>108.3</b>
в том числе:				
мясо крупного рогатого скота парное. остывшее. охлажденное	16.7	108.9	90.3	105.5
свинина парная. остывшая. охлажденная	108	120.2	100.1	129.4
мясо и субпродукты пищевые домашней птицы	297	100.6	97.4	104.1
<b>Производство растительных и животных масел и жиров</b>		<b>122.9</b>	<b>102.1</b>	<b>98.8</b>
масло подсолнечное нерафинированное и его фракции	397	125.6	107.1	88.4
<b>Производство молочных продуктов</b>		<b>105.9</b>	<b>102.5</b>	<b>100.2</b>
молоко жидкое обработанное	423	99.6	98.3	101.6
масло сливочное и пасты масляные	18.0	123.3	97.9	101.2
Творог	30.6	95.9	98.8	93.5
<b>Производство продуктов мукомольно- крупяной промышленности. крахмалов и крахмалопродуктов</b>		<b>101.3</b>	<b>96.4</b>	<b>97.1</b>
мука пшеничная и пшенично-ржаная	814	97.5	94.4	98.5
мука ржаная	57.9	89.0	84.7	88.8
Рис	38.8	103.0	73.1	77.2
культуры зерновые для завтрака и прочие продукты из зерновых культур	46.8	146.5	149.7	105.1
<b>Производство готовых кормов для животных</b>		<b>107.3</b>	<b>98.4</b>	<b>114.4</b>
Комбикорма для свиней млн. тонн	637	105.4	99.3	114.6
корм готовый для домашних животных	58.8	111.3	97.7	125.8
<b>Производство прочих пищевых продуктов</b>		<b>119.0</b>	<b>108.7</b>	<b>105.9</b>
изделия хлебобулочные недлительного хранения	517	99.3	96.6	97.2
изделия макаронные без начинки. не подвергнутые тепловой обработке или не приготовленные каким-либо другим способом	82.7	102.4	93.7	98.5

## Производство муки в РФ в 2008-2013 гг.. тыс. т



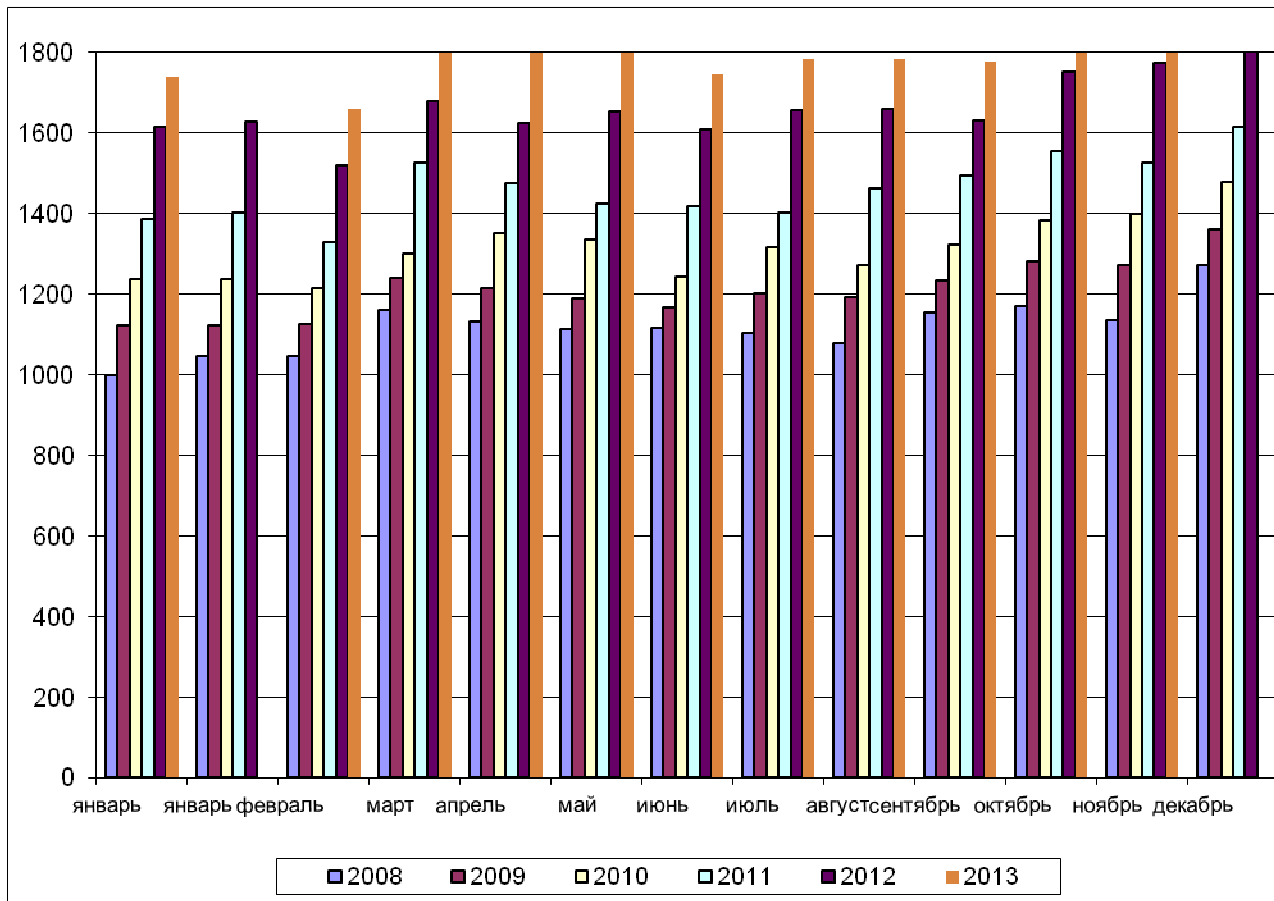
## Производство муки по федеральным округам РФ. т

	Ноябрь 2013	Октябрь 2013	Ноябрь 2012	Январь - ноябрь 2013	Январь - ноябрь 2012	Темпы роста в % к	
						предыдущему месяцу	соответствующему месяцу прошлого года
<b>Мука из зерновых и зернобобовых культур</b>							
<b>РФ. всего</b>							
<b>в том числе:</b>	877 173.8	935 331.2	903 482.7	8 948 611.5	9 147 706.6	93.8	97.1
ЦФО	238	259	239	2 482	2 547	91.7	99.2
СЗФО	36 503.3	37 438.4	36 870.5	384 032.4	448 484.1	97.5	99
ЮФО	77 445.3	85 398.1	76 138.9	820 251.4	749 736.5	90.7	101.7
СКФО	58 836.7	64 562.3	69 138.9	561 053.2	428 213.1	91.1	85.1
ПФО	137	143	166	1 472	1 692	95.6	82.6
УФО	91 067.2	97 127.0	95 425.7	934 930.4	1 004	93.8	95.4
СФО	237	247	218	2 288	2 271	96.1	108.8
ДФО	93.7	30.5	1 146.0	3 684.5	5 947.4	307.2	8.2
<b>Мука пшеничная высшего сорта</b>							
<b>РФ. всего</b>							
<b>в том числе:</b>	555 047.0	573 974.7	566 301.4	5 594 537.1	5 642 803.4	96.7	98



	Ноябрь 2013	Октябрь 2013	Ноябрь 2012	Январь - ноябрь 2013	Январь – ноябрь 2012	Темпы роста в % к	
						преды- дущему месяцу	соответ- ствующе- му месяцу прошлого года
ЦФО	170	183	169	1 763	1 782	93.1	100.9
СЗФО	22 984.3	23 392.2	23 100.2	246 697.9	283 366.9	98.3	99.5
ЮФО	40 141.7	44 339.1	46 099.6	419 063.4	392 278.6	90.5	87.1
СКФО	47 247.0	41 061.1	53 494.3	389 149.4	290 712.0	115.1	88.3
ПФО	80 420.0	81 173.5	85 884.9	846 226.6	887 340.5	99.1	93.6
УФО	59 382.3	65 315.7	65 147.1	640 124.6	690 252.5	90.9	91.2
СФО	134	135	123	1 289	1 315	99.2	108.9
ДФО			102.0	688.0	813.0		
<b>Мука пшеничная первого сорта</b>							
<b>РФ. всего</b>							
<b>в том числе:</b>	<b>210 898.8</b>	<b>238 396.8</b>	<b>214 968.2</b>	<b>2 190 899.2</b>	<b>2 236 132.6</b>	<b>88.5</b>	<b>98.1</b>
ЦФО	33 403.1	35 503.1	33 223.1	327 425.8	350 165.9	94.1	100.5
СЗФО	8 064.7	7 717.7	8 056.9	78 106.0	90 676.9	104.5	100.1
ЮФО	28 208.2	32 595.0	25 420.0	333 947.7	305 491.4	86.5	111
СКФО	10 279.1	22 031.2	11 920.2	137 841.6	113 676.3	46.7	86.2
ПФО	34 186.0	37 405.1	45 446.7	369 310.7	451 494.6	91.4	75.2
УФО	19 332.4	21 123.3	22 051.9	198 023.7	232 948.8	91.5	87.7
СФО	77 425.4	82 021.4	68 003.5	744 082.6	687 570.7	94.4	113.9
ДФО			846	2161	4108		
<b>Мука ржаная</b>							
<b>РФ. всего</b>							
<b>в том числе:</b>	<b>57 864.8</b>	<b>68 318.6</b>	<b>65 038.3</b>	<b>638 901.5</b>	<b>719 197.8</b>	<b>84.7</b>	<b>89</b>
ЦФО	19 436.0	23 707.2	19 436.4	211 082.0	229 989.6	82	100
СЗФО	4 758.5	5 301.1	4 162.6	49 879.1	57 669.9	89.8	114.3
ЮФО	4 363.7	4 360.5	1 932.2	35 753.6	27 581.3	100.1	225.8
СКФО	13.0	24.0	30.0	152.0	78.0	54.2	43.3
ПФО	19 766.9	21 995.6	28 584.9	222 234.4	283 608.5	89.9	69.2
УФО	3 074.4	3 622.7	2 790.8	31 990.4	32 219.1	84.9	110.2
СФО	6 452.3	9 307.5	8 101.4	87 810.0	88 051.4	69.3	79.6

## Производство комбикормов в РФ в 2008-2013 гг.. тыс. т



## Производство комбикормов по федеральным округам РФ. т

	Ноябрь 2013	Октябрь 2013	Ноябрь 2012	Январь - ноябрь 2013	Темпы роста в % к		
					предыдущему месяцу	соответствующему месяцу прошлого года	соответствующему периоду с начала прошлого года
<b>РФ. всего в том</b>	<b>1 864 388.3</b>	<b>1 904 808.9</b>	<b>1 794 050.6</b>	<b>19 768 839.8</b>	<b>97.9</b>	<b>103.9</b>	<b>106.6</b>
ЦФО	740 869.3	760 609.9	729 461.2	7 745	97.4	101.6	109
СЗФО	180 616.4	180 362.5	176 284.3	1 984	100.1	102.5	93.8
ЮФО	144 271.0	148 124.3	139 923.4	1 576	97.4	103.1	96.8
СКФО	25 909.2	25 142.7	23 370.1	273 341.1	103	110.9	100.9
ПФО	376 160.5	383 229.8	343 769.6	3 942	98.2	109.4	113.9
УФО	189 459.5	194 138.6	178 610.5	2 017	97.6	106.1	111.1
СФО	184 357.3	188 702.1	179 003.7	1 980	97.7	103	104.8
ДФО	22 745.0	24 499.0	23 628.0	247 438.7	92.8	96.3	97.2

## Производство круп по федеральным округам РФ. т

	Ноябрь 2013	Октябрь 2013	Ноябрь 2012	Январь - ноябрь 2013	Темпы роста в % к		
					преды- дущему месяцу	соответ- ствующему месяцу прошлого года	соответст- вующему периоду с начала прошлого года
<b>Крупа</b>							
<b>РФ. всего</b>				<b>1 184</b>			
<b>в том числе:</b>	<b>138 479</b>	<b>154 028</b>	<b>123 112</b>	<b>521</b>	<b>90</b>	<b>112.5</b>	<b>92.3</b>
ЦФО	18 996	20 398	20 735	178 596	93	91.6	97.3
СЗФО	446	490	364	4 881	91	122.6	76.7
ЮФО	46 190	61 663	43 803	383 691	75	105.4	82.8
СКФО	4 601	5 275	4 854	49 499	87	94.8	96.2
ПФО	16 134	15 256	14 080	124 577	106	114.6	80.5
УФО	9 336	8 722	7 725	90 858	107	120.9	90.6
СФО	40 626	41 317	30 263	338 741	98	134.2	109.6
ДФО	2 149.2	906.1	1 288.1	13 679.0	237.2	166.8	100.3
<b>Крупа; мука грубого помола; гранулы. из пшеницы</b>							
<b>РФ. всего</b>				<b>146 376</b>			
<b>в том числе:</b>	<b>16 230</b>	<b>16 633</b>	<b>15 007</b>	<b>376</b>	<b>97.6</b>	<b>108.1</b>	<b>98.9</b>
ЦФО	2 599	2 532	2 547	20 324	102.6	102	122.2
СЗФО	444	488	360	4 832	90.9	123.4	85.1
ЮФО	3 999	3 431	3 334	27 650	116.6	120	122.1
СКФО	913	807	580	7 549	113.1	157.4	101.7
ПФО	1 641	1 865	2 662	20 888	88	61.7	81.3
УФО	1 349	1 324	914	12 643	101.9	147.6	97.2
СФО	5 282	6 146	4 585	51 782	85.9	115.2	92
ДФО	3.3	39.6	25.4	708.2	8.3	13	121.9
<b>Рис</b>							
<b>РФ. всего</b>				<b>322 533</b>			
<b>в том числе:</b>	<b>38 809</b>	<b>53 059</b>	<b>37 665</b>	<b>533</b>	<b>73.1</b>	<b>103</b>	<b>77.2</b>
ЮФО	36 071	51 184	35 892	299 611	70.5	100.5	75.7
УФО	1 307	1 324	969	13 116	98.7	134.8	103.9
ДФО	1 424	552	804	9 765	258.2	177.2	104.6
<b>Крупа овсяная</b>							
<b>РФ. всего</b>				<b>44488.08</b>			
<b>в том числе:</b>	<b>6 453.77</b>	<b>5912.99</b>	<b>4555.86</b>	<b>8.08</b>	<b>109.1</b>	<b>141.7</b>	<b>97.2</b>
ЦФО	239.8	147.9	478.58	2365.79	162.1	50.1	75
ЮФО	2.61	22.72	93.11	235.23	11.5	2.8	37.3
СКФО	96.3	118.3	85.3	1267.6	81.4	112.9	226.5
ПФО	386.9	421	345.5	1801.55	91.9	112	139.7
УФО	1291.7	1324.4	1624.3	12489.51	97.5	79.5	71.4
СФО	4436.46	3878.67	1929.07	26328.4	114.4	230	116.2
<b>Крупа гречневая</b>							
<b>РФ. всего</b>				<b>263 842</b>			
<b>в том числе:</b>		<b>30 800</b>	<b>36 104</b>	<b>842</b>	<b>110.8</b>	<b>94.6</b>	<b>110.5</b>
ЦФО		11 447	14 230	74 182	90.3	72.6	106.5
ЮФО	362	818	736	6 586	44.3	49.2	172.5



СКФО	134	169	198	1 577	79.2	67.5	123.8
ПФО	3 781	2 377	2 391	17 500	159	158.1	76.9
УФО	2 510	2 967	2 483	23 498	84.6	101.1	85.6
СФО	16 766	12 890	15 648	139 199	130.1	107.1	124.6
ДФО	250	133	418	1 299	188.7	59.9	63.1
<b>Пшено</b>							
<b>РФ. всего</b>							
<b>в том числе:</b>	<b>8 545</b>	<b>9 733</b>	<b>7 506</b>	<b>72 010</b>	<b>87.8</b>	<b>113.8</b>	<b>84.7</b>
ЦФО	0.70	70.70	282.70	1 920.35	1	0.2	73.1
ЮФО	2 646	2 712	1 709	19 898	97.6	154.9	129.6
СКФО	491	871	312	5 314	56.4	157.3	113.2
ПФО	4 388	4 944	4 484	33 518	88.7	97.9	71.2
УФО	441	418	318	5 454	105.5	138.8	77.5
СФО	577	716	401	5 900	80.6	143.9	71.2

### Производство белково-витаминных добавок по федеральным округам. т

	Ноябрь 2013	Октябрь 2013	Ноябрь 2012	Январь - ноябрь 2013	Темпы роста в % к		
					предыдущему месяцу	соответствующему месяцу прошлого года	соответствующему периоду с начала прошлого года
<b>РФ. всего</b>							
<b>в том числе:</b>	<b>14 279</b>	<b>12 917</b>	<b>22 073</b>	<b>200 045</b>	<b>110.5</b>	<b>64.7</b>	<b>79.4</b>
ЦФО	4 964	4 935	13 404	106 742	100.6	37	74.8
СЗФО	913	1 475	2 391	18 407	61.9	38.2	71.4
ЮФО	3 223	2 964	1 780	26 046	108.7	181.1	118.8
СКФО	619	658	587	7 208	94.1	105.4	194.1
ПФО	747	780	713	7 711	95.8	104.7	43.6
УФО	609	641	927	7 439	95	65.7	94.7
СФО	2 618	936	1 469	20 816	279.7	178.2	78
ДФО	588	528	802	5 675	111.4	73.2	100.8

### Производство растительных масел по федеральным округам РФ. т

	Ноябрь 2013	Октябрь 2013	Ноябрь 2012	Январь - ноябрь 2013	Темпы роста в % к		
					предыдущему месяцу	соответствующему месяцу прошлого года	соответствующему периоду с начала прошлого года
<b>Масла растительные нерафинированные (включая кукурузное)</b>							
<b>РФ. всего</b>							
<b>в том</b>	<b>442 088</b>	<b>423 347</b>	<b>366 777</b>	<b>3 399 213</b>	<b>104.4</b>	<b>120.5</b>	<b>91</b>
ЦФО	135 728	131 592	94 235	1 039 190	103.1	144	99.5
СЗФО	19 954	17 565	19 972	210 071	113.6	99.9	104.2
ЮФО	181 916	179 948	161 526	1 435 727	101.1	112.6	90.3





	Ноябрь 2013	Октябрь 2013	Ноябрь 2012	Январь - ноябрь 2013	Темпы роста в % к		
					преды- дущему месяцу	соответ- ствующе- му месяцу прошлого года	соответст- вующему периоду с начала прошлого года
СКФО	6 167	6 348	6 825	29 038	97.1	90.4	49.7
ПФО	78 521	70 013	63 733	524 898	112.2	123.2	78
УФО	2 321	2 375	1 647	17 365	97.7	140.9	95.5
СФО	15 479	12 029	15 875	115 954	128.7	97.5	96.8
ДФО	2 002	3 477	2 965	26 971	57.6	67.5	84.7
<b>Масло подсолнечное нерафинированное</b>							
<b>РФ. всего в том числе:</b>	<b>397 262</b>	<b>371 064</b>	<b>316 177</b>	<b>2 834 904</b>	<b>107.1</b>	<b>125.6</b>	<b>88.4</b>
ЦФО	125 885	117 515	84 707	941 332	107.1	148.6	97.5
СЗФО	50	31	78	654	161.3	64.1	70.1
ЮФО	179 656	178 237	154 498	1 305 771	100.8	116.3	87.9
СКФО	6 167	6 348	6 825	29 038	97.1	90.4	49.7
ПФО	76 940	63 619	62 550	497 562	120.9	123	78.3
УФО	1 092	414	296	5 195	263.7	368.5	114.6
СФО	7 472	4 899	7 222	55 353	152.5	103.5	101.1

### **СОСТОЯНИЕ ЗЕРНОВОГО РЫНКА РОССИИ**

По материалам **Ad hoc grain** [http://www.grun.ru/analytics/ad\\_hoc\\_grain/](http://www.grun.ru/analytics/ad_hoc_grain/)

Согласно предварительным данным с 1 по 25 декабря 2013 года из России было экспортировано около 1748 тыс. т злаков. В том числе пшеницы за этот период было вывезено 1141 тыс. т, кукурузы – 428 тыс. т, а экспорт ячменя составил 127 тыс. т. По предварительным данным всего за декабрь прошлого экспорт злаков из России составил около 2 433 тыс. т (почти в 2.2 раза больше уровня 2012 г.), что стало вторым после декабря 2011 года показателем за этот месяц за всю историю. За первые шесть месяцев сезона 2013/14 экспонировано почти 16.4 млн т злаков, что на 25 % больше, чем в прошлом сезоне и уступает лишь рекордному уровню сезона 2011/12 (18.16 млн т).

По предварительным данным Росстата на 26 декабря валовой сбор в весе после доработки составил более 91.3 млн. тонн зерна (+20.42 млн т к 2012 году) при урожайности 21.9 ц/га (+3.6 ц/га). При этом урожай пшеницы составил почти 52.07 млн т (+14.35 млн т), ячменя – 15.36 млн т (+1.41 млн т), кукурузы – более 10.68 млн т (+2.47 млн т), ржи – 3.36 млн т (+1.23 млн т).

По предварительным данным субъектов Российской Федерации, под урожай 2014 года посеяно 14.67 млн. га озимых зерновых культур. 96 млн. га (65.4%) посевов озимых зерновых культур находятся в хорошем состоянии, 4.36 млн. га (29.7%) – в удовлетворительном, что соответствует средним многолетним показателям. Вегетация озимых зерновых культур в большинстве районов прекратилось на 25-30

дней позже средних многолетних сроков. Столь длительный период вегетации озимых этой осенью был благоприятным для роста и развития растений, особенно поздних сроков сева, но период закалки их несколько сократился. В первой декаде января 2014 года сложившиеся на территории регионов Приволжского федерального округа погодно-климатические условия в целом благоприятны для перезимовки озимых зерновых культур. Не вызывает опасений состояние посевов озимых культур в Краснодарском и Ставропольском краях, Ростовской и Волгоградской областях. В тоже время отсутствие снежного покрова на полях ряда регионов Центрального федерального округа и установившаяся аномально теплая погода в случае резкого похолодания до  $-12-15^{\circ}\text{C}$  может привести к гибели посевов озимых культур.

На 1 декабря текущего года суммарные запасы зерна в сельскохозяйственных организациях (без малых предприятий), заготовительных и перерабатывающих организациях России составили 34.1 млн. т, что на 4.5 млн т (+15 %) больше, чем согласно предварительным данным на ту же дату в прошлом году. Более половины всего зерна приходится на 10 регионов: три региона Северного Кавказа, три сибирских региона (Алтайский и Красноярский края и Омская область), три региона Центрально-Черноземья (Белгородская, Курская и Липецкая области), а также Республику Татарстан.

Запасы зерна в сельскохозяйственных организациях России (без малых предприятий) составили 22.4 млн т (+34 %), а в заготовительных и перерабатывающих организациях – 11.7 млн т (-9 %). Около 1.3 млн т из этого объема приходится на зерно ФИФ против почти 3.8 млн т в прошлом году. Таким образом, коммерческие запасы зерна в заготовительных и перерабатывающих организациях на 1 декабря текущего года примерно на 1.3 млн т больше прошлогоднего уровня. В заготовительных и перерабатывающих организациях упали запасы продовольственной пшеницы (-19 %) и ячменя (-10 %), но выросли запасы фуражной пшеницы (+15 %) и кукурузы (+19 %). Декабрьские запасы кукурузы в заготовительных и перерабатывающих организациях вообще установили рекорд, составили почти 1.5 млн т и впервые, пусть и не намного, превысили запасы ячменя.

Следствием низких цены на кукурузу стало замещение ею пшеницы и ячменя в рационе кормления животных и птицы. За июль-октябрь текущего года заготовительными и перерабатывающими организациями на комбикорма переработано 2 754 тыс. т зерна (+38 тыс. к 2012 г.). Доля кукурузы в переработке зерна на комбикорма составила 13.3 % против 9.5 % в прошлом году. В октябре 2013 года на комбикорма переработано 662 тыс. т зерна (-140 тыс. т), а доля кукурузы выросла до 18.1 % (11.9 % в прошлом году). По объему использования на комбикорма в октябре кукуруза практически сравнялась с ячменем – соответственно 120 и 121 тыс. т.

**Конъюнктура рынков зерна. муки. круп и масличного рынка  
10 января 2014 г.**

(материалы предоставлены ООО «ПроЗерно»)  
ООО «ПроЗерно» - официальный информационный партнер РЗС

**Средние цены на зерно. EXW Европейская Россия (индекс ПроЗерно)**

Товар	20.12.13	27.12.13	03.01.14	10.01.14	последнее изменение
Пшеница 3 класса (кл.23%)	8 140	8 150	8 150	8 145	♥-5
то же \$/t	\$246.8	\$249.8	\$249.6	\$245.3	♥-\$4.3
Пшеница 4 класса	7 475	7 490	7 490	7 485	♥-5
то же \$/t	\$226.7	\$229.6	\$229.3	\$225.4	♥-\$3.9
Продовольственная рожь	5 725	5 755	5 755	5 785	▲30
то же \$/t	\$173.6	\$176.4	\$176.2	\$174.2	♥-\$2.0
Фуражная пшеница	6 770	6 825	6 825	6 830	▲5
то же \$/t	\$205.3	\$209.2	\$209.0	\$205.7	♥-\$3.3
Фуражный ячмень	6 295	6 290	6 290	6 290	0
то же \$/t	\$190.9	\$192.8	\$192.6	\$189.4	♥-\$3.2
Пивоваренный ячмень	8 100	8 100	8 100	8 100	0
то же \$/t	\$245.6	\$248.3	\$248.0	\$243.9	♥-\$4.1
Фуражная кукуруза	5 120	5 105	5 105	5 125	▲20
то же \$/t	\$155.2	\$156.5	\$156.3	\$154.3	♥-\$2.0

- цены на пшеницу 3 класса опять менялись незначительно и разнонаправлено, но в основном снижались: точнее к снижению в Черноземье присоединились Центр и Юг – все вместе на -15руб./т, в Поволжье и на Урале прибавили на +25руб./т и в Сибири +35руб./т;

- цены на пшеницу 4 класса менялись также слабо и разнонаправлено, при этом в Центре и на Урале – стабильность, слабо прибавили в Черноземье на +15-25руб./т, но снизились на Юге на -50руб./т, и продолжили рост в Сибири +50руб./т;

- цены на пшеницу 5 класса теперь перестали расти и двигались разнонаправлено: в Центре и на Юге снизились на -15-50руб./т, также вниз на Урале - 25руб./т, а в Поволжье и Черноземье прибавили +40-60руб./т и более всего в Сибири +85руб./т;

- цены на фуражный ячмень двигались разнонаправленно: все еще выросли в Центре и Черноземье на +10-35руб./т, но снизились в Поволжье и на Юге -15-35руб./т, развернулись вниз на Урале и в Сибири -15руб./т;

- цены на продовольственную рожь в основном продолжили подъем, снова незначительный, а в Поволжье снизились на -25руб./т, в Черноземье прибавили +100руб./т, в Центре +15руб./т, на Урале на +75руб./т и в Сибири +100руб./т;

- цены на кукурузу были стабильными теперь на Юге и в Поволжье, а в Центре и Черноземье слабо прибавили +15-50руб./т.

## Средние цены на муку EXW Европейская Россия (индекс ПроЗерно)

Товар	20.12.13	27.12.13	03.01.14	10.01.14	последнее изменение
Пшеничная мука высшего	12 500	12 490	12 490	12 500	▲10
то же \$/t	\$379.0	\$382.8	\$382.4	\$376.4	▼-\$6.0
Пшеничная мука 1 сорта	11 835	11 755	11 755	11 785	▲30
то же \$/t	\$358.9	\$360.3	\$359.9	\$354.9	▼-\$5.0
Пшеничная мука 2 сорта	10 135	10 120	10 120	10 090	▼-30
то же \$/t	\$307.3	\$310.2	\$309.9	\$303.9	▼-\$6.0
Ржаная обдирная мука	9 090	9 080	9 080	9 075	▼-5
то же \$/t	\$275.6	\$278.3	\$278.0	\$273.3	▼-\$4.7

## Средние цены на крупу. EXW Европейская Россия (индекс ПроЗерно)

Товар	20.12.13	27.12.13	03.01.14	10.01.14	последнее изменение
Гречневая крупа 1 сорта	14 890	14 880	14 880	14 900	▲20
то же \$/t	\$451.5	\$456.0	\$455.6	\$448.7	▼-\$6.9
Рисовая крупа 1 сорта	23 750	23 770	23 770	23 800	▲30
то же \$/t	\$720.1	\$728.5	\$727.8	\$716.7	▼-\$11.1
Пшено 1 сорта	12 310	12 585	12 585	12 935	▲350
то же \$/t	\$373.3	\$385.7	\$385.3	\$389.5	▲\$4.2

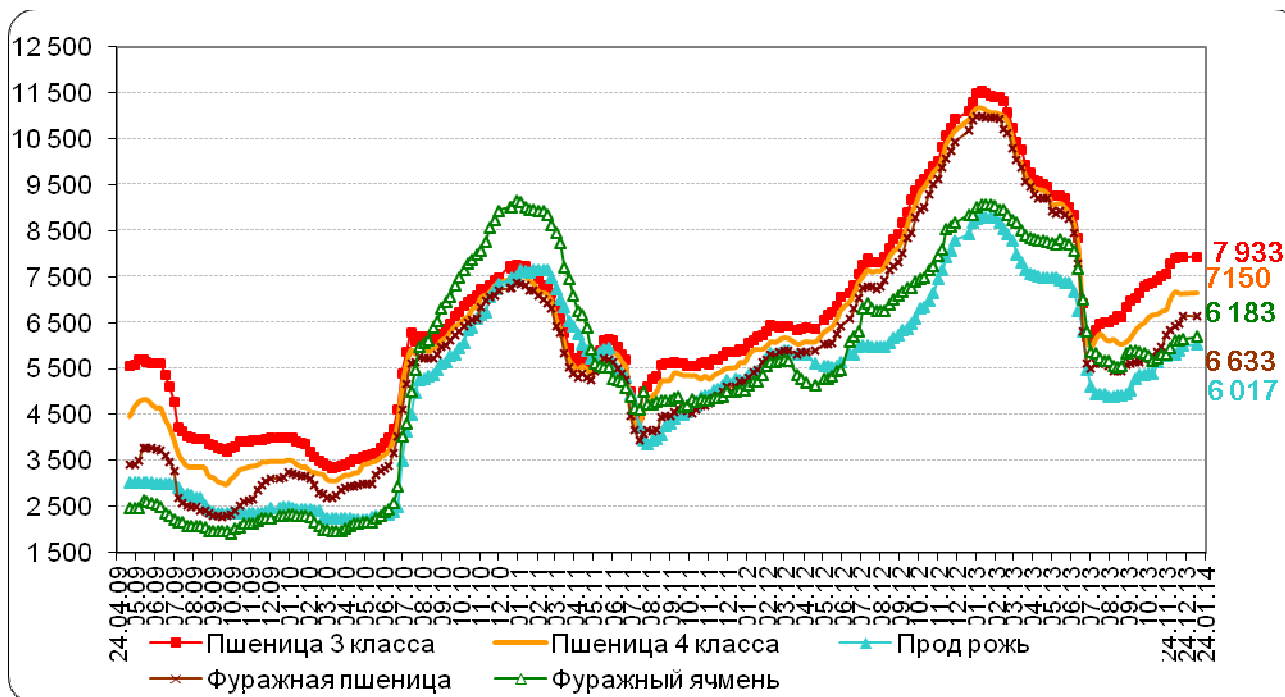
## Средние цены на подсолнечник и подсолнечное масло. EXW Европейская Россия (индекс ПроЗерно)

Товар	20.12.13	27.12.13	03.01.14	10.01.14	последнее изменение
Подсолнечник	10 700	10 550	10 550	10 500	▼-50
то же \$/t	\$324.4	\$323.3	\$323.0	\$316.2	▼-\$6.8
Сырое подсолнечное масло нерафинированное	28 445	28 115	28 115	27 965	▼-150
то же \$/t	\$862.5	\$861.7	\$860.9	\$842.2	▼-\$18.7



**Динамика цен по экономическим зонам России**

Подготовлено РЗС по данным ООО "ПроЗерно"



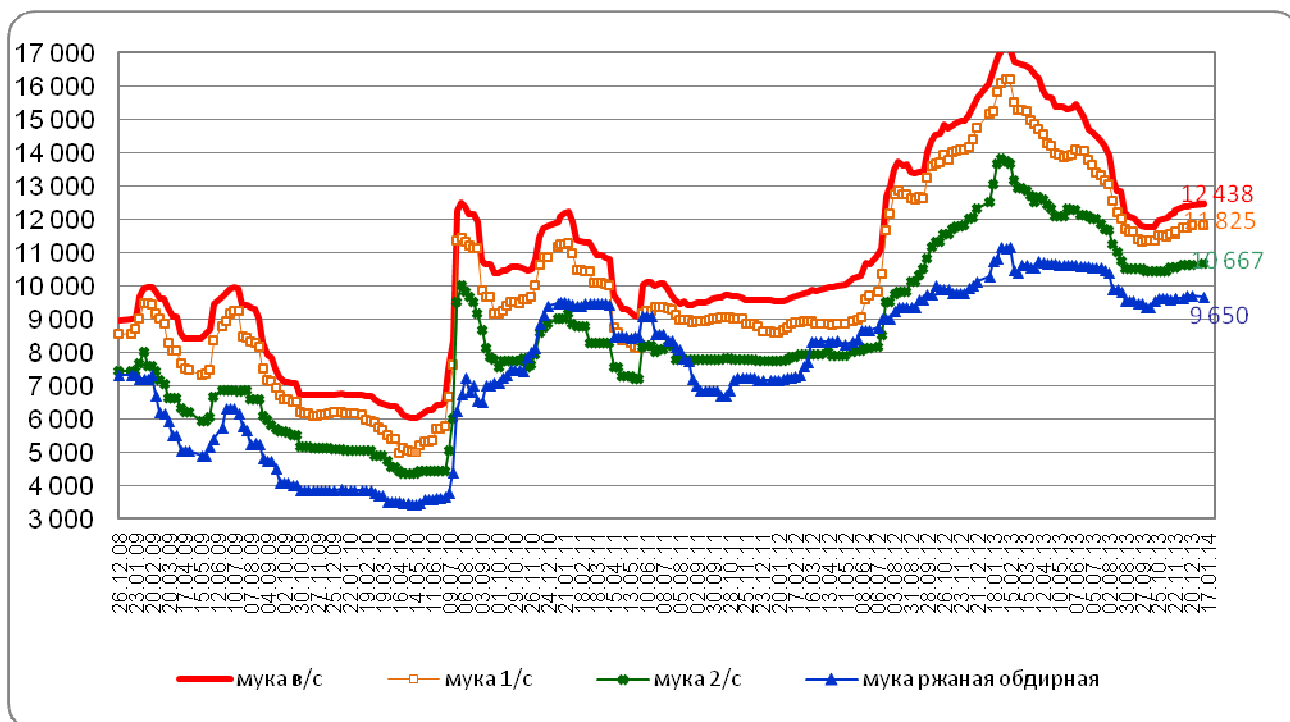
**Средние цены на продовольственное зерно, руб./т, EXW, по округам**

Регион	Пшеница 3 класса			Пшеница 4 класса			Рожь гр. А		
	10.01	изменение		10.01	изменение		10.01	изменение	
		за неделю	от 01.07.		за неделю	от 01.07.		за неделю	от 01.07.
Центральный район	7 933	8	-917	7 150	17	483	6 017	17	-1 166
Центральное Черноземье	7 988	-25	-512	7 275	-13	050	5 925	125	-1 025
Северный Кавказ	8 683	-17	1 133	8 167	-33	884			
Поволжье	7 975	50	-550	7 350	75	013	5 413	38	-1 400
Южный Урал и Зауралье	7 975	62	-650	7 050	62	338	5 600	87	-1 325
Западная Сибирь	6 417	50	300	6 067	67	450	5 850	183	-1 000

## Средние цены на фуражное зерно, руб./т, EXW, по округам

Регион	Фуражная пшеница			Фуражный ячмень		
	10.01	изменение		10.01	изменение	
		за неделю	от 01.07.		за неделю	от 01.07.
Центральный район	6 633	0	-1 817	6 183	50	-1 884
Центральное Черноземье	6 450	70	-1 688	6 080	-30	-1 383
Северный Кавказ	7 683	50	716	6 800	-17	50
Поволжье	6 563	138	-1 400	6 100	-25	-1 500
Южный Урал и Зауралье	6 525	12	-1 588	5 763	63	-1 587
Западная Сибирь	5 617	84	-2 616	4 817	34	-3 233

## Динамика цен на муку по Европейской части Российской Федерации, руб./т



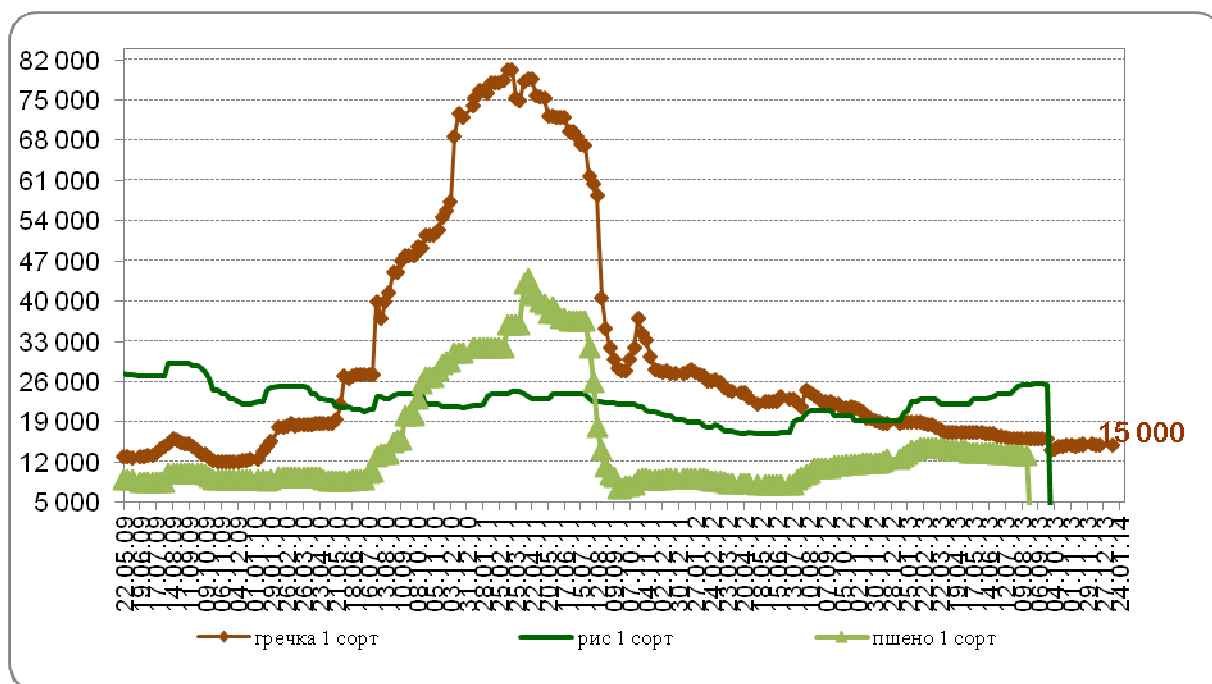
## Цены продаж муки ГОСТ в регионах России, руб./т, EXW

Регион	Мука пшеничная в/с			Мука пшеничная 1/с		
	10.01	изменение		10.01	изменение	
		за неделю	от 01.07.		за неделю	от 01.07.
Москва и область	12900-13500	-	-	12300-12800	-	-
Центральный	12 438	38	-2 251	11 825	12	-4 023
Центральное Черноземье	12 300	-75	-2 344	11 711	-52	-3 789
Северный Кавказ	12 675	-150	-2 008	12 050	-200	-2 050
Поволжье	12 600	200	-2 063	11 550	33	-4 788
Западная Сибирь	12 250	-67	-2 030	11 167	-116	-3 408

Регион	Мука пшеничная 2/с			Мука ржаная обдирная		
	10.01	изменение		10.01	изменение	
		за неделю	от 01.07.		за неделю	от 01.07.
Москва и область	10700-11200	-	-	9500-10500	-	-
Центральный	10 667	34	-1 404	9 650	-38	-3 542
Центральное Черноземье	10 075	-154	-1 925	8 778	-11	-4 072
Северный Кавказ	9 500	-50	-2 250		0	0
Поволжье	10 125	0	-1 275	8 800	0	-3 978
Западная Сибирь	10 320	-160	-2 180	10 120	0	-2 880



**Динамика цен на крупяную продукцию  
по Европейской части Российской Федерации, руб./т**



**Цены продаж крупы в регионах России, руб./т, EXW**

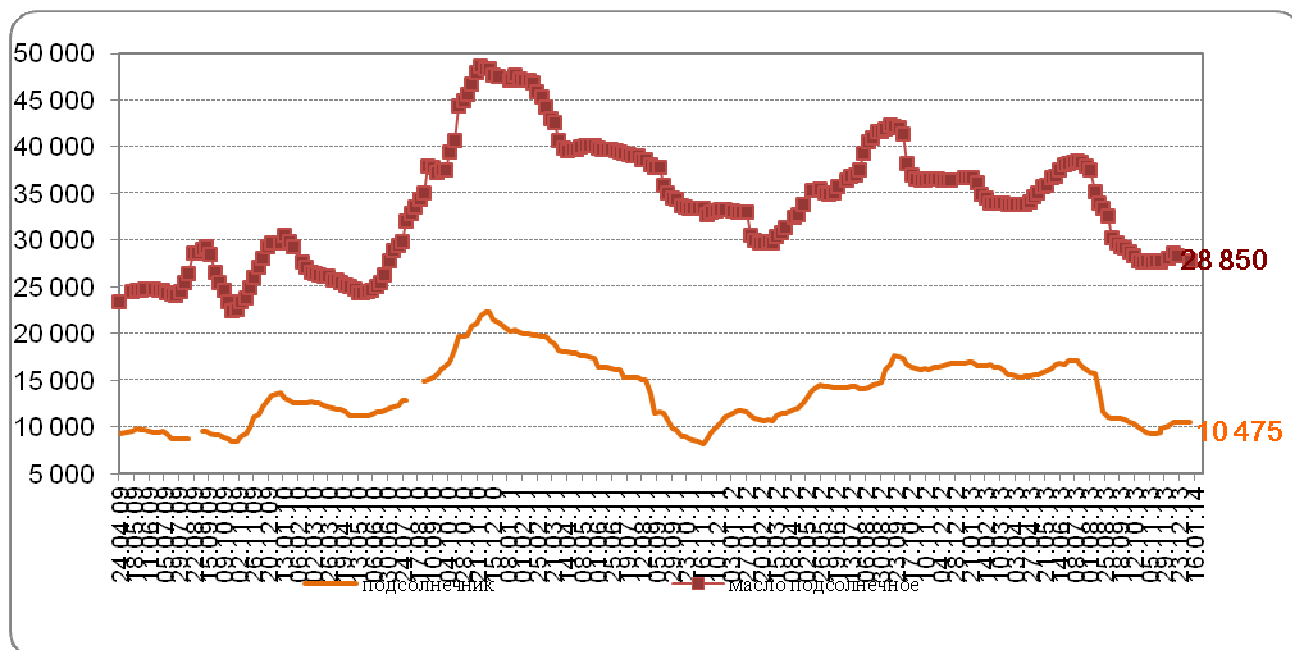
Регион	Гречка 1 сорт		Рис 1 сорт		Пшено 1 сорт	
	10.01	Изменение*	10.01	Изменение*	10.01	Изменение*
Москва и область	15000-15600	-	24000-26000	-	12500-14500	-
Центральный район	15 000	0				
Центральное Черноземье	14 700	100			12 750	500
Северный Кавказ			23 225	50	12 750	250
Поволжье	14 583	-42	23 600	50	12 875	375
Западная Сибирь	13 350	100	26 000	0	13 000	0

\*Изменение за неделю





**Динамика цен на подсолнечник и нерафинированное подсолнечное масло в Центральном Черноземье, руб./т**



**Подсолнечник и нерафинированное подсолнечное масло: средние цены в регионах России, руб./т, EXW**

Регионы	подсолнечник		масло подсолнечное	
	10.01	Изменение за неделю	10.01	Изменение за неделю
Центральное Черноземье	10 475	-50	27 850	-200
Северный Кавказ	11 000	-83	28 500	-133
Поволжье	10 017	-33	27 550	-117

## ОБЗОР МИРОВОГО РЫНКА ЗЕРНА

(По данным ежемесячного отчета Минсельхоза США. материалам Ad hoc grain)

В период с 3 по 10 января биржевые и спотовые цены на пшеницу на рынке зерна США продолжали снижение. За неделю цена мартовского фьючерса на пшеницу в Чикаго уменьшилась на 6.1 %, а в Канзасе - на 2.6 %. Мартовская кукуруза на бирже CME подорожала на 2.2 %.

Мировые цены на пшеницу снизились на фоне слабого экспортного спроса на американское зерно и благоприятного прогноза производства пшеницы в следующем сезоне.

Судя по текущим темпам сева, посевная площадь пшеницы в Индии превысит прошлогодний рекордный показатель (29.9 млн га). Это приведет к росту валового сбора индийской пшеницы и росту ее предложения на мировом рынке.

Снижение курса канадского доллара увеличивает конкурентоспособность канадской пшеницы.

Рост запасов биоэтанола в США и отказ Китая от импорта ранее закупленных больших объемов кукурузы из-за проблем с наличием не сертифицированных ГМ-сортов, оказал давление на цены американской кукурузы.

Чистые экспортные нетто-продажи американской пшеницы за неделю с 27 декабря по 2 января достигли минимального значения с начала сезона и составили 110.8 тыс. т, что на 55 % меньше уровня предыдущей недели и на 76 % ниже среднего показателя за последние четыре недели. Суммарные экспортные заявки с начал сезона составили: на пшеницу SRW – более 6.68 млн т (в 2.2 раза больше прошлогоднего уровня), а на HRW – почти 9.2 млн т (+26 %). Экспорт пшеницы за неделю превысил 436 тыс. т (+55 % к предыдущей неделе). Всего с начала нового сезона экспорт пшеницы из США превысил 19.44 млн т (+43 % к прошлому году), в том числе HRW экспортировано почти 7.62 млн т (+40 %), SRW – 5.55 млн т (в 3.1 раза больше прошлогоднего уровня).

Экспортные нетто-продажи кукурузы составили за тот же период 155.3 тыс. т (+1 % к предыдущей неделе). Суммарные экспортные заявки на кукурузу превысили 28.6 млн т, что в 2.2 раза больше, чем на ту же дату в прошлом сезоне. Всего с начала нового сезона экспорт кукурузы из США составил 11.9 млн т (+78 % к прошлому году).

Экспортные отгрузки пшеницы из ЕС остаются на высоком уровне. С 1 по 7 января из ЕС на экспорт было отгружено 718.4 тыс. т мягкой пшеницы и 8.5 тыс. т ячменя. С начала сезона экспорт мягкой пшеницы из ЕС составил более 15.08 млн т (+49 % к прошлому году), а ячменя – 4.78 млн т (+64 %).

В пятницу 10 января USDA обнародовало обновленный прогноз баланса спроса и предложения в новом сезоне. На фоне этого отчета биржевые цены на пшеницу в Чикаго снизились до минимума за последние три с половиной года, а кукуруза за день выросла в цене на 5 %.



Цена на кукурузу выросла после неожиданного снижения USDA оценки валового сбора в США на 0.5 %, роста прогноза потребления на 0.8 % и снижения конечных запасов на 9.0% к декабрьскому прогнозу. Кроме того запасы кукурузы в США на 1 декабря хотя и превысили прошлогодний уровень почти на 30 %, но оказались заметно ниже ожиданий рынка из-за рекордного потребления кукурузы на корма, которое за сентябрь-ноябрь составило рекордные 61 млн т. Соответственно USDA снизило прогноз потребления пшеницы в США на кормовые цели на 19.4 %, а оценка конечных запасов была увеличена 5.8% к декабрьскому прогнозу.

По сравнению с декабрем прогноз валового сбора пшеницы в мире повышен на 1.24 млн т, в основном за счет Китая (+1.0 млн т) и России (+0.6 млн т). Для Аргентины прогноз валового сбора понижен на 0.5 млн т – до 10.5 млн т.

Прогноз валового сбора кукурузы увеличен на 2.64 млн т, в основном за счет Китая (+6.0 млн т). Для США, Аргентины и России оценка валового сбора кукурузы понижена на 1.62 и 1.0 и 0.5 млн т соответственно.

USDA оценивает рост валового сбора пшеницы в мире на 56.2 млн т и увеличение урожая кукурузы на 104.0 млн т в сезоне-2013/14 по сравнению с прошлым маркетинговым годом. По кукурузе и пшенице USDA дает рекордный мировой урожай за все время наблюдений - соответственно почти 967 и 713 млн т.

Одновременно USDA понизило прогноз мирового потребления пшеницы по сравнению с ноябрем на 1.1 млн т – до 703 млн т и увеличило прогноз начальных и конечных запасов на 1.2 и 2.6 млн т соответственно. Новый прогноз конечных запасов составляет 185.4 млн т (+9.3 млн т к прошлому сезону).

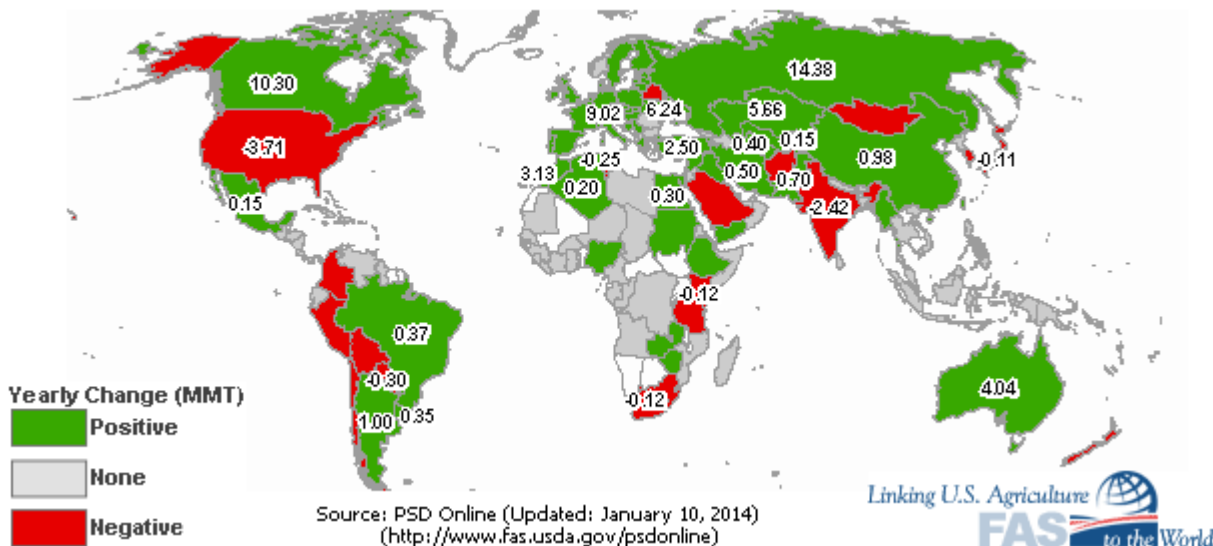
Прогноз мирового потребления кукурузы повышен на 2.9 млн т, а начальные и конечные запасы – понижены на 1.9 и 2.2 млн т соответственно. Новый прогноз конечных запасов кукурузы – 160.2 млн т (+27.3 млн т к прошлому сезону).

Для России USDA дало оценки валового сбора близкие к данным Росстата на 26 декабря: ячмень - 15.4 (Росстат - 15.36), пшеница 52.1 (52.07), кукуруза - 11.0 (10.68), рожь - 3.35 (3.36), овес - 4.9 (4.9) млн т.



Производство пшеницы. 2012/13 МГ (сравнение с 2011/12 МГ)

2013/2014 Wheat Production (Change from Previous Year)



Производство. потребление. переходящие запасы пшеницы в мире. тыс. т

	2012/13	2013/14 июль	2013/14 август	2013/14 сент.	2013/14 окт.	2013/14 нояб.	2013/14
<b>Производство</b>							
Аргентина	10 000	13 000	13 000	12 000	4 050	11 000	10 500
Австралия	22 079	25 500	25 500	25 500	25 500	26 500	26 500
Бразилия	4 300	5 000	5 000	4 750	4 750	4 750	4 750
Канада	27 200	29 000	29 000	29 500	33 200	37 500	37 500
Китай	121 000	121 000	121 000	121 000	121 000	121 000	122 000
Египет	8 500	8 800	8 800	8 800	8 800	8 800	8 800
ЕС-27	133 120	138 604	138 604	141 373	143 343	143 118	142 896
Индия	94 880	92 000	92 000	92 460	92 460	92 460	92 460
Иран	14 000	15 500	15 500	15 500	14 500	14 500	14 500
Казахстан	9 841	14 500	14 500	17 000	15 500	15 500	15 500
Пакистан	23 300	24 000	24 000	24 000	24 000	24 000	24 000
Российская Федерация	37 720	54 000	54 000	54 000	51 500	51 500	52 100
Турция	15 500	17 600	17 600	18 000	18 000	18 000	18 000
Украина	15 761	19 500	19 500	21 500	22 000	22 000	22 000
США	61 755	57 524	57 524	57 536	57 961	57 961	57 961
Узбекистан	6 700	6 700	6 700	6 700	6 800	6 800	6 800
Всего	655 250	697 798	697 798	705 378	706 376	711 418	712 656
<b>Потребление</b>							
Алжир	9 250	9 450	9 450	9 450	9 850	9 850	9.850

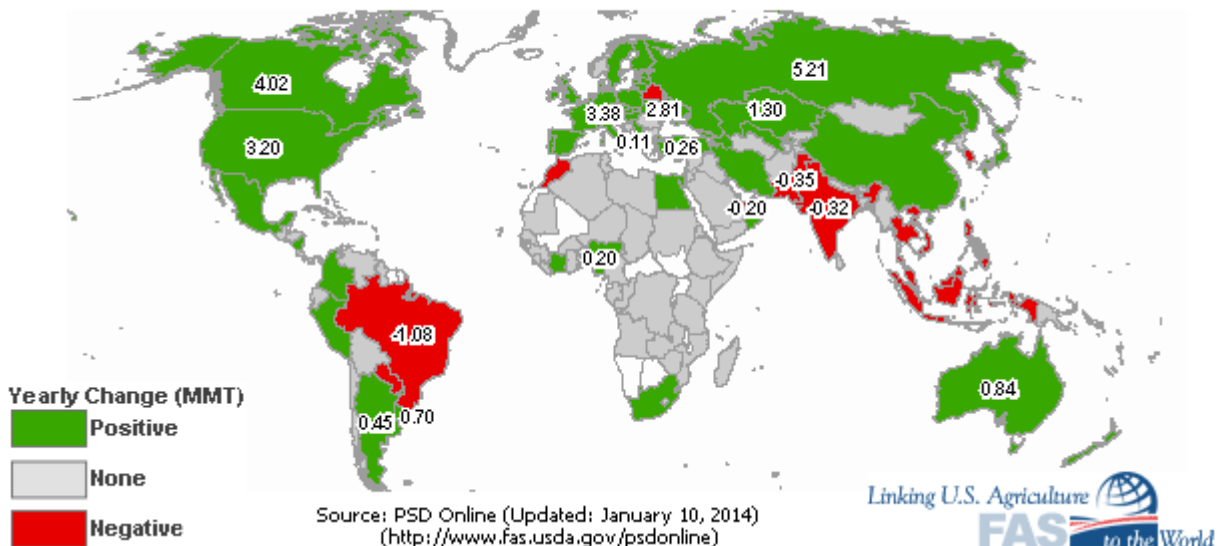


	2012/13	2013/14 июль	2013/14 август	2013/14 сент.	2013/14 окт.	2013/14 нояб.	2013/14
Бразилия	10 900	11 200	11 200	11 200	11 400	11 400	11.400
Канада	9 900	9 700	9 700	9 700	10 000	10 200	10.200
Китай	125 000	125 500	125 500	126 500	125 500	125 500	125.500
Египет	18 700	18 700	18 700	18 700	18 700	18 900	19.100
ЕС-27	121 000	122 000	122 000	122 700	121 750	120 750	119.750
Индия	83 840	89 010	89 010	90 970	89 970	89 970	89.980
Иран	16 400	16 800	16 800	17 000	17 000	17 000	17 000
Марокко	8 300	8 500	8 500	8 700	8 700	8 700	8 700
Пакистан	23 900	24 000	24 000	24 000	24 000	24 000	24 000
Российская Федерация	33 550	36 500	36 500	36 500	35 000	1 010	35 000
Турция	17 500	17 600	17 600	17 750	17 750	17 750	17 750
Украина	11 800	11 500	11 500	11 500	11 500	11 500	11 500
США	38 284	35 679	35 679	35 680	36 279	36 278	34 686
Узбекистан	7 975	7 950	7 950	8 050	8 200	8 200	8 200
Всего	686 831	696 824	696 824	702 040	699 296	699 295	697 518
<b>Переходящие запасы</b>							
Австралия	3 422	2 992	2 992	3 274	3 774	4 814	4.814
Канада	4 907	5 197	5 197	5 197	7 247	9 847	9.847
Китай	54 146	57 146	57 146	56 937	56 937	56 937	57.960
Египет	4 798	3 698	3 698	3 498	4 008	4 308	4.608
ЕС-27	9 637	11 741	11 741	11 039	12 104	11 947	11.725
Индия	24 200	20 200	20 200	20 200	20 200	20 200	20.200
Российская Федерация	5 269	6 269	6 269	6 180	6 180	6 180	6.280
США	19 550	15 676	15 676	15 007	15 365	15 638	16.550
Всего	174 473	172 378	172 378	172 986	178 475	182 784	185.395



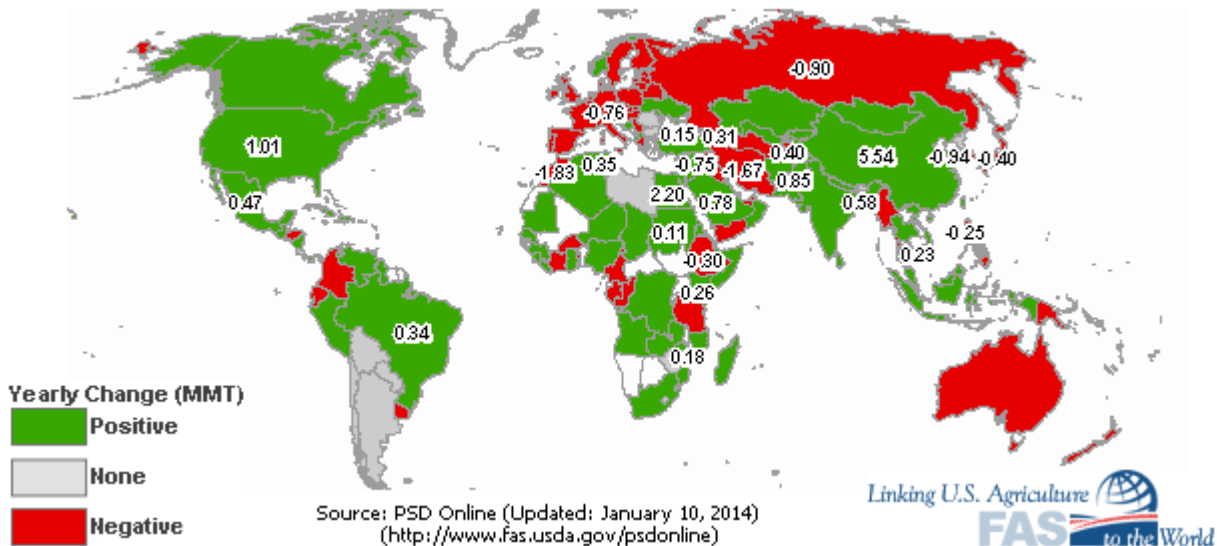
## Экспорт пшеницы. 2012/13 МГ (сравнение с 2011/12 МГ)

### 2013/2014 Wheat Exports (Change from Previous Year)



## Импорт пшеницы. 2012/13 МГ (сравнение с 2011/12 МГ)

### 2013/2014 Wheat Imports (Change from Previous Year)



## Мировая торговля пшеницей. тыс. т

	2012/13	2013/14 июль	2013/14 август	2013/14 сент.	2013/14 окт.	2013/14 нояб.	2013/14
<b>Экспорт</b>							
Аргентина	4 000	7 000	7 000	6 000	4 500	4 500	4.000
Австралия	19 000	19 000	19 000	19 000	19 000	19 500	19.500
Канада	18 800	19 500	19 500	20 000	21 500	23 000	23.000
ЕС-27	22 000	20 000	20 000	22 000	24 000	25 000	26.000
Индия	6 805	7 000	7 000	5 500	6 500	6 500	6.500
Казахстан	6 500	7 000	7 000	9 500	8 000	8 000	8.000
Российская Федерация	11 200	17 000	17 000	17 000	16 000	16 000	16.500
Турция	3 300	3 200	3 200	3 500	3 500	3 700	3.700
Украина	7 200	8 000	8 000	10 000	10 000	10 000	10.000
США	27 472	29 257	29 257	29 937	29 937	29 937	30.617
Всего	138 291	149 127	149 127	154 007	153 720	156 920	158.575
<b>Импорт</b>							
Афганистан	1 900	2 000	2 000	2 000	2 000	2 000	2.000
Алжир	6 200	6 000	6 000	6 000	6 500	6 500	6.500
Бангладеш	2 600	3 000	3 000	3 000	3 000	3 300	3.300
Бразилия	7 700	7 500	7 500	7 500	7 700	7 700	7.700
Китай	3 200	8 500	8 500	9 500	8 500	8 500	8.500
Египет	8 500	9 000	9 000	9 000	9 500	10 000	10.500
ЕС-27	5 700	5 500	5 500	5 000	4 500	4 500	4.500
Индонезия	6 900	7 100	7 100	7 100	7 200	7 200	7.200
Иран	6 169	2 500	2 500	4 000	4 500	4 500	4.500
Ирак	3 900	3 200	3 200	3 200	3 200	3 200	3.200
Израиль	1 500	1 700	1 700	1 700	1 600	1 600	1.650
Япония	6 600	6 000	6 000	6 000	6 000	6 000	6.200
Южная Корея	5 500	4 800	4 800	4 800	4 300	4 500	4.500
Мексика	3 900	3 900	3 900	3 900	4 000	4 300	4.300
Марокко	3 600	2 000	2 000	2 000	2 000	2 000	2.000
Нигерия	4 000	4 000	4 000	4 000	4 200	4 200	4.200
Перу	1 700	1 700	1 700	1 700	1 700	1 700	1.750
Филиппины	3 400	3 800	3 800	3 800	3 600	3 600	3.400
Саудовская Аравия	2 000	3 000	3 000	3 000	2 700	2 700	2.700
ЮАР	1 800	1 900	1 900	1 900	1 800	1 800	1.800
Судан	1 900	1 900	1 900	1 900	1 900	1 900	1.900
Тайланд	1 800	2 100	2 100	1 900	1 900	1 900	1.900
Турция	3 700	3 200	3 200	3 500	3 500	3 700	3.700
США	3 340	3 538	3 538	3 538	4 082	4 354	4.354
Вьетнам	1 900	2 200	2 200	2 100	1 900	1 900	1.900
Йемен	2 900	3 100	3 100	3 100	3 100	3 100	3.100
Всего	144 859	146 058	146 058	149 233	149 527	151 749	152.699



## Производство, потребление и переходящие запасы ячменя. тыс. т

	2012/13	2013/14 июль	2013/14 август	2013/14 сент.	2013/14 окт.	2013/14 нояб.	2013/14
<b>Производство</b>							
Алжир	1 500	1 750	1 750	1 750	1 750	1 750	1.750
Аргентина	5 500	4 000	4 000	4 300	4 300	4 300	4.750
Австралия	6 761	7 400	7 400	7 400	7 400	8 600	8.600
Беларусь	2 100	1 700	1 700	1 700	1 700	1 700	1.700
Канада	8 010	9 000	9 000	8 500	9 450	10 250	10.250
Китай	2 350	2 300	2 300	2 300	2 300	2 300	2.300
Эфиопия	1 620	1 632	1 632	1 632	1 632	1 632	1.632
ЕС-27	54 624	56 046	56 046	57 117	59 293	59 173	59.844
Индия	1 620	1 700	1 700	1 740	1 740	1 740	1.740
Иран	3 400	3 400	3 400	3 400	3 400	3 200	3.200
Казахстан	1 500	2 200	2 200	2 200	2 300	2 300	2.300
Марокко	1 200	2 600	2 600	2 600	2 700	2 700	2.700
Российская Федерация	13 952	17 500	17 500	17 500	15 000	15 000	15.400
Турция	5 500	7 100	7 100	7 300	7 300	7 300	7.300
Украина	6 935	7 000	7 000	7 000	7 500	7 500	7.500
США	4 796	4 779	4 779	4 736	4 683	4 683	4.683
Всего	129 672	138 978	138 978	140 096	141 414	143 098	144.709
<b>Потребление</b>							
Алжир	2 000	2 150	2 150	2 150	2 150	2 150	2.150
Австралия	3 100	3 300	3 300	3 300	3 300	3 800	3.800
Беларусь	2 200	1 900	1 900	1 900	1 900	1 900	1.900
Канада	6 800	7 000	7 000	7 000	7 100	7 400	7.400
Китай	4 500	4 600	4 600	4 600	4 600	4 700	4.700
ЕС-27	51 820	51 870	51 870	52 220	52 700	52 700	53.700
Индия	1 525	1 650	1 650	1 700	1 700	1 700	1.450
Иран	4 500	4 200	4 200	4 200	4 200	4 500	4.600
Япония	1 500	1 500	1 500	1 500	1 500	1 500	1.500
Марокко	1 900	2 800	2 800	2 800	2 900	2 900	2.900
Российская Федерация	12 100	13 300	13 300	13 300	12 400	12 400	12.900
Саудовская Аравия	7 925	7 925	7 925	7 925	8 425	8 825	8.825
Турция	6 100	6 700	6 700	6 850	6 850	6 850	6.850
Украина	5 000	5 100	5 100	5 100	5 200	5 200	5.200
США	4 668	5 007	5 007	5 006	5 007	5 007	4.789
Всего	132 190	136 364	136 364	137 263	137 834	139 434	140.666
<b>Переходящие запасы</b>							
Алжир	1 235	1 035	1 035	1 235	1 194	1 194	1.194
Канада	930	1 355	1 355	1 255	1 658	1 958	1.958





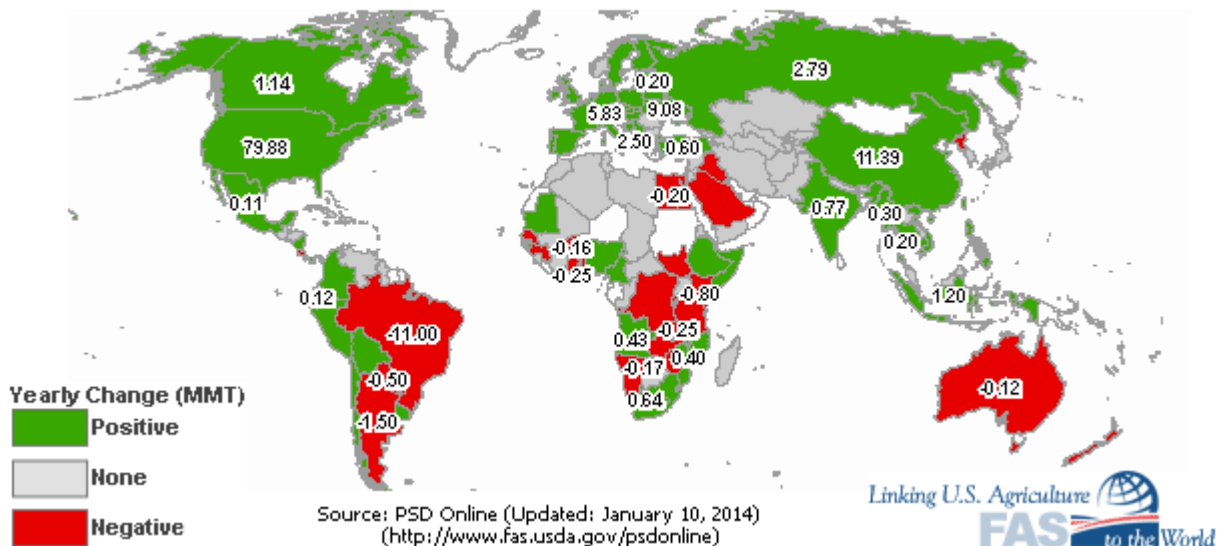
	2012/13	2013/14 июль	2013/14 август	2013/14 сент.	2013/14 окт.	2013/14 нояб.	2013/14
ЕС-27	4 388	4 864	4 864	5 033	5 521	5 287	5.456
Иран	1 778	1 978	1 978	1 978	1 978	1 478	1.378
Российская Федерация	650	1 300	1 300	1 300	1 126	1 126	1.026
Саудовская Аравия	2 603	2 178	2 178	2 178	2 078	3 378	3.378
Украина	937	867	867	967	1 133	833	833
США	1 748	1 846	1 846	1 804	1 752	1 752	1.970
Всего	19 873	21 718	21 718	21 907	22 818	23 793	23.976

## Мировая торговля ячменем. тыс. т

	2012/13	2013/14 июль	2013/14 август	2013/14 сент.	2013/14 окт.	2013/14 нояб.	2013/14
<b>Экспорт</b>							
Аргентина	4 000	2 400	2 400	2 600	2 600	2 600	3.000
Австралия	3 800	4 100	4 100	4 100	4 100	4 500	4.500
Канада	1 500	1 600	1 600	1 200	1 700	1 900	1.900
ЕС-27	4 700	3 800	3 800	4 300	6 000	6 000	5.500
Казахстан	200	500	500	500	500	500	500
Российская Федерация	2 300	3 800	3 800	3 800	2 500	2 500	2.500
Украина	2 200	2 000	2 000	2 000	2 200	2 500	2.500
США	193	218	218	218	218	218	218
Всего	19 378	18 578	18 578	18 878	19 978	20 878	21.078
<b>Импорт</b>							
Бразилия	300	400	400	400	400	400	400
Китай	2 200	2 200	2 200	2 200	2 200	2 500	2.500
Колумбия	250	250	250	250	250	250	250
ЕС-27	100	100	100	100	100	100	100
Иран	1 500	1 000	1 000	1 000	1 000	1 000	1.000
Израиль	200	225	225	225	225	225	225
Япония	1 300	1 300	1 300	1 300	1 300	1 300	1.300
Иордания	850	850	850	950	950	950	950
Кувейт	250	250	250	250	250	250	250
Ливия	200	200	200	200	200	200	200
Марокко	250	250	250	250	250	250	250
Российская Федерация	250	250	250	250	300	300	300
Саудовская Аравия	7 800	7 500	7 500	7 500	8 000	9 500	9.500
США	507	544	544	544	544	544	544
Всего	18 943	17 809	17 809	18 209	18 859	20 659	20.654

## Производство кукурузы. 2012/13 МГ (сравнение с 2011/12 МГ)

### 2013/2014 Corn Production (Change from Previous Year)



### Производство, потребление и переходящие запасы кукурузы. тыс. т

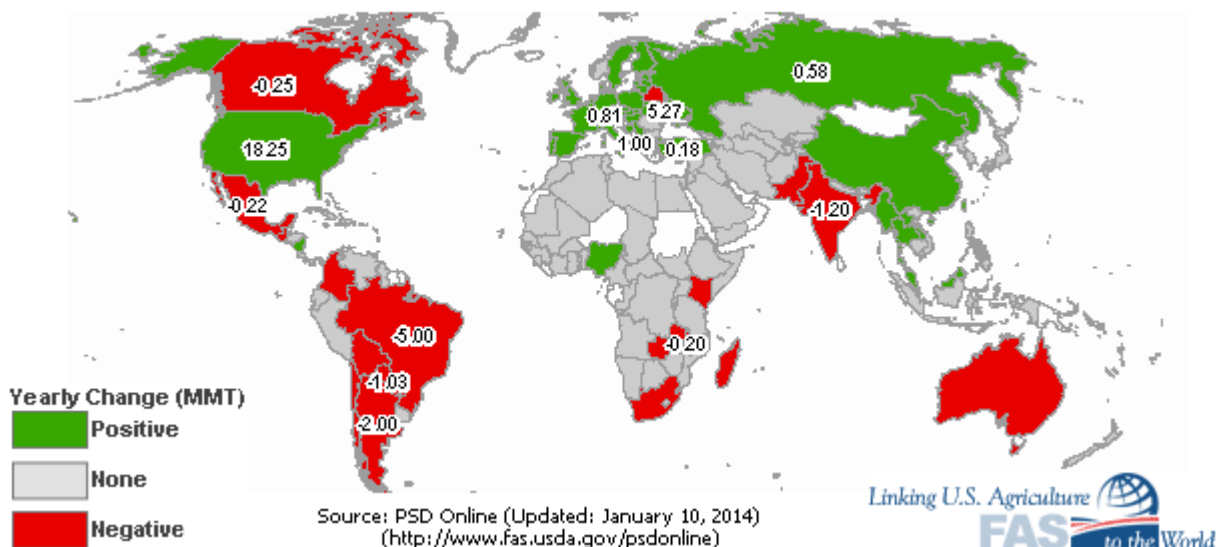
	2012/13	2013/14 июль	2013/14 август	2013/14 сент.	2013/14 окт.	2013/14 нояб.	2013/14
<b>Производство</b>							
Аргентина	26 500	27 000	27 000	27 000	26 000	26 000	25.000
Бразилия	77 000	72 000	72 000	72 000	70 000	70 000	70.000
Канада	13 060	13 800	13 800	13 800	13 100	14 200	14.200
Китай	205 600	211 000	211 000	211 000	211 000	211 000	217.000
Египет	5 800	5 600	5 600	5 600	5 600	5 600	5.600
ЕС-27	58 539	65 625	65 625	65 025	65 285	64 935	64.685
Индия	21 500	21 500	21 500	22 500	23 000	23 000	23.000
Индонезия	8 000	9 200	9 200	9 200	9 200	9 200	9.200
Мексика	21 500	23 000	23 000	22 000	21 700	21 700	21.700
Нигерия	7 630	7 700	7 700	7 700	7 700	7 700	7.700
Филиппины	7 267	7 400	7 400	7 400	7 350	7 315	7.315
Сербия	3 500	7 000	7 000	6 700	6 000	6 000	6.000
Юж.Африка	12 200	13 000	13 000	13 000	13 000	13 000	13.000
Украина	20 922	26 000	26 000	29 000	29 000	30 000	30.000
США	273 832	354 346	354 346	349 597	355 330	355 330	353.715
Всего	855 048	959 835	959 835	957 146	962 827	964 282	966.917
<b>Потребление</b>							
Аргентина	7 600	8 300	8 300	8 300	8 000	8 000	8.000
Бразилия	53 000	54 000	54 000	54 000	55 000	55 000	55.000
Канада	12 100	12 800	12 800	12 800	11 900	12 500	12.500



	2012/13	2013/14 июль	2013/14 август	2013/14 сент.	2013/14 окт.	2013/14 нояб.	2013/14
Китай	207 000	224 000	224 000	224 000	216 000	216 000	216.000
Египет	10 700	10 900	10 900	11 200	11 700	11 700	11.700
ЕС-27	69 000	70 000	70 000	70 000	70 000	70 500	70.500
Индия	16 700	17 900	17 900	18 400	18 900	18 900	18.900
Индонезия	10 600	11 200	11 200	11 100	11 100	11 100	11.100
Япония	14 500	15 500	15 500	15 500	15 500	15 500	15.500
Юж.Корея	8 100	8 300	8 300	8 800	9 100	9 100	9.100
Мексика	27 700	29 000	29 000	29 000	30 500	30 500	31.000
Нигерия	7 800	7 700	7 700	7 700	7 700	7 700	7.700
Филиппины	7 400	7 500	7 500	7 500	7 500	7 500	7.600
Юж.Африка	10 800	11 000	11 000	11 000	11 000	11 000	11.000
США	266 711	292 114	292 114	290 844	293 383	294 653	297.193
Всего	870 709	928 915	927 636	927 636	927 926	929 406	935.106
<b>Переходящие запасы</b>							
Бразилия	12 010	12 810	12 810	13 310	11 810	11 810	9.810
Китай	60 885	54 835	54 835	54 835	67 456	67 456	71.470
ЕС-27	5 476	5 401	5 401	5 601	5 706	5 814	5.564
Иран	1 641	1 421	1 421	1 421	1 421	1 421	1.421
Юж.Корея	1 468	1 451	1 451	1 451	1 340	1 340	1.340
Юж.Африка	3 201	3 226	3 226	3 226	3 226	3 191	3.191
Украина	823	1 773	1 773	2 773	2 673	3 147	3.147
США	18 526	49 769	49 769	46 671	47 941	45 528	41.438
Всего	123 567	150 972	150 972	150 168	164 327	162 459	160.232

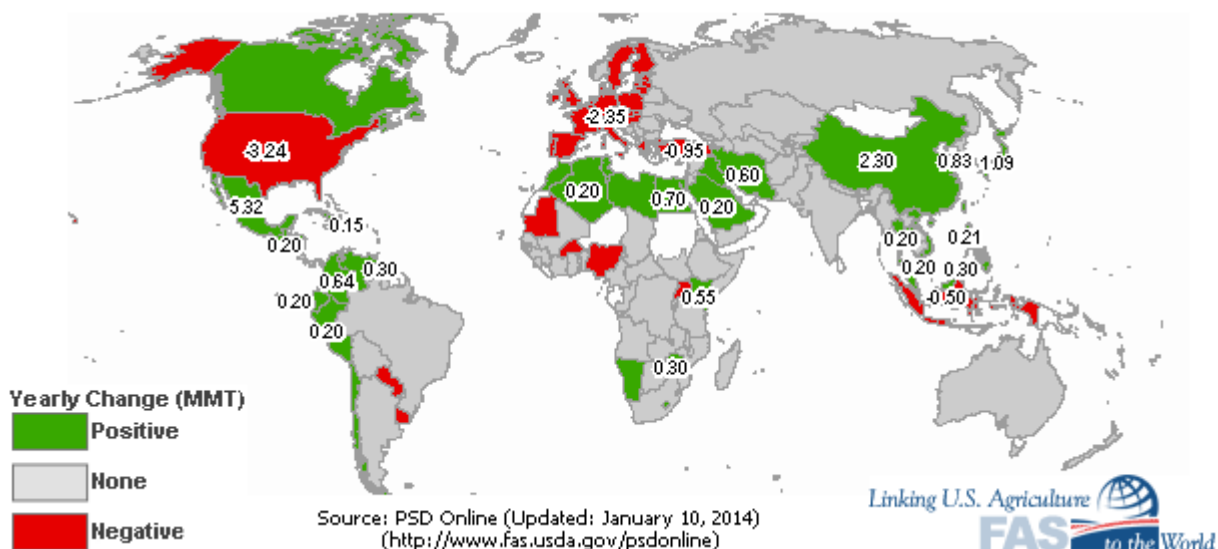
Экспорт кукурузы. 2012/13 МГ (сравнение с 2011/12 МГ)

2013/2014 Corn Exports (Change from Previous Year)



## Импорт кукурузы. 2012/13 МГ (сравнение с 2011/12 МГ)

### 2013/2014 Corn Imports (Change from Previous Year)



### Мировая торговля кукурузой. тыс. т

	2012/13	2013/14 июль	2013/14 август	2013/14 сент.	2013/14 окт.	2013/14 нояб.	2013/14
<b>Экспорт</b>							
Аргентина	19 000	18 500	18 500	18 500	18 000	18 000	17.000
Бразилия	22 000	18 000	18 000	18 000	20 000	20 000	20.000
Канада	1 400	1 000	1 000	1 000	1 000	1 500	1.500
ЕС-27	1 500	2 700	2 700	2 500	3 000	3 000	3.000
Индия	4 800	3 500	3 500	3 500	3 500	3 500	3.500
Парагвай	2 100	2 400	2 400	2 400	1 800	1 800	1.800
Россия	2 000	2 500	2 500	2 000	2 500	2 500	2.500
Юж.Африка	1 900	2 000	2 000	2 000	2 000	2 000	2.000
Украина	13 500	16 500	16 500	18 000	18 000	18 000	18.000
США	17 781	31 751	31 751	31 116	35 562	36 832	36.832
Всего	89 896	103 851	103 851	104 016	110 387	112 157	111.30
<b>Импорт</b>							
Алжир	2 800	3 000	3 000	3 000	3 000	3 000	3.000
Бразилия	800	800	800	800	800	800	800
Китай	3 000	7 000	7 000	7 000	7 000	7 000	5.000
Колумбия	3 200	3 600	3 600	3 600	3 900	3 900	3.900



	2012/13	2013/14 июль	2013/14 август	2013/14 сент.	2013/14 окт.	2013/14 нояб.	2013/14
Коста-Рика	750	750	750	750	750	750	750
Куба	850	900	900	900	900	900	900
Доминиканская	1 100	1 200	1 200	1 200	1 200	1 200	1.200
Египет	4 000	4 900	4 900	5 200	5 700	5 700	5.700
ЕС-27	10 500	7 000	7 000	7 500	8 000	9 000	9.000
Индонезия	2 400	2 200	2 200	2 200	2 200	2 200	2.200
Иран	3 500	4 100	4 100	4 100	4 100	4 100	4.100
Израиль	1 200	1 400	1 400	1 400	1 400	1 400	1.400
Япония	14 500	15 500	15 500	15 500	15 500	15 500	15.500
Юж.Корея	8 000	8 200	8 200	8 900	9 000	9 000	9.000
Малайзия	3 100	3 400	3 400	3 400	3 400	3 400	3.400
Мексика	6 500	6 500	6 500	8 000	10 500	10 500	11.000
Марокко	1 900	2 000	2 000	2 000	2 000	2 000	2.000
Перу	1 900	2 100	2 100	2 100	2 100	2 100	2.100
Саудовская	2 100	2 300	2 300	2 300	2 300	2 300	2.300
Сирия	700	700	700	700	700	700	700
Тайвань	4 300	4 300	4 300	4 300	4 300	4 300	4.300
Тунис	800	850	850	850	850	850	850
Турция	1 300	700	700	500	750	750	750
США	4 064	762	762	762	635	762	889
Венесуэлла	2 500	2 600	2 600	2 600	2 600	2 600	2.600
Вьетнам	1 400	1 700	1 700	1 700	1 700	1 700	1.700
Всего	96 701	99 057	99 057	101 857	106 430	107 872	106.74



## СОСТОЯНИЕ ЗЕРНОВОГО РЫНКА КАЗАХСТАНА

(Материалы подготовлены информационно-аналитическим Департаментом РЗС по данным Агентства Республики Казахстан по статистике)

Наличие зерновых и бобовых (на зерно) видам культур на 1 ноября 2013 г.. т

	Всего	В том числе			
		в сельскохоз. предприятиях	в крестьянских (фермерских) хозяйствах	в хлебоприемных пунктах и элеваторах	на мелькомбинатах и др. предприятиях
<b>Всего</b>	16 868 333	6 987 908	3 148 711	5 889 889	841 825
на продовольствие	13 721 726	5 224 815	2 235 317	5 447 034	814 560
на семена	1 454 178	1 011 454	423 753	18 895	76
на фураж	1 692 429	751 639	489 641	423 960	27 189
<b>Пшеница</b>	14 301 977	5 623 689	2 426 497	5 496 533	755 258
на продовольствие	12 537 518	4 505 238	1 954 407	5 335 289	742 584
на семена	1 202 722	856 815	332 102	13 735	70
на фураж	561 737	261 636	139 988	147 509	12 604
<b>Кукуруза</b>	82 074	30 990	36 797	12 248	2 039
на продовольствие	4 370	3 340	689	288	53
на семена	10 454	4 270	2 184	4 000	-
на фураж	67 250	23 380	33 924	7 960	1 986
<b>Рис</b>	230 068	93 841	63 731	16 477	56 019
на продовольствие	211 937	81 814	57 627	16 477	56 019
на семена	18 027	11 923	6 104	-	-
<b>Ячмень</b>	1 760 288	910 377	513 219	314 831	21 861
на продовольствие	721 071	476 561	172 471	62 622	9 417
на семена	188 307	112 081	75 436	790	-
на фураж	850 910	321 735	265 312	251 419	12 444
<b>Рожь</b>	37 839	13 609	9 729	10 730	3 771
на продовольствие	31 296	11 734	5 974	9 817	3 771
на семена	2 237	1 041	841	355	-
на фураж	4 306	834	2 914	558	-
<b>Овес</b>	212 340	153 671	47 195	10 578	896
на продовольствие	82 811	66 302	15 613	-	896
на семена	19 113	14 976	4 137	-	-
на фураж	110 416	72 393	27 445	10 578	-
<b>Гречиха</b>	58 487	27 592	20 858	8 842	1 195
на продовольствие	50 391	24 812	18 106	6 284	1 189



	Всего	в том числе			
		в сельскохоз. предприятиях	в крестьянских (фермерских) хозяйствах	в хлебоприемных пунктах и элеваторах	на мелькомбинатах и др. предприятиях
на семена	3 732	2 017	1 702	7	6
на фураж	4 364	763	1 050	2 551	-
Просо	39 325	19 127	9 076	11 122	-
на продовольствие	29 811	14 430	5 301	10 080	-
на семена	1 760	876	876	8	-
на фураж	7 754	3 821	2 899	1 034	-

**Экспортные цены на зерновые культуры и муку в долларах за тонну, в т.ч. НДС 0 % (франко-граница) на 10.12.2013 года**



Сводная таблица цен на зерновые культуры и муку в тенге за тонну по Казахстану на 10.12.2013 года, в т.ч. НДС 12%																			
Наименование области	пшеница 3 класса, с клейковиной				пшеница 4 класс		пшеница 5 класс		неклассная		ячмень		Мука						Условия поставки
	23-24%		27-30%								2 класс		в/с		1 сорт		2 сорт		
	Закуп	Продажа	Закуп	Продажа	Закуп	Продажа	Закуп	Продажа	Закуп	Продажа	Закуп	Продажа	Закуп	Продажа	Закуп	Продажа	Закуп	Продажа	
Акмолинская	27300	28500	28400	30300	25400	25900	23500	24700	23400	24600	26900	28800	50100	51800	47300	49300	43800	45300	EXW
Актюбинская	30800	32700	-	-	29300	31200	27400	29300	27300	29200	-	-	55000	57900	51400	53300	48600	51000	EXW
Алматинская	30300	32000	-	-	28800	30500	26900	28600	26800	28500	26700	28500	54000	56000	51800	53400	48000	50700	CPT
Восточно-Казахстанская	29100	30700	-	-	27600	29200	25700	27300	25600	27200	27500	29600	53000	55000	49700	52100	46000	47700	CPT
Жамбылская	30800	33400	-	-	29300	31900	27400	30000	27300	29900	28200	29300	54800	56200	52000	53800	49100	51700	CPT
Западно-Казахстанская	32400	34200	-	-	30900	32700	29000	30800	28900	30700	-	-	51900	54000	48800	50800	46800	47600	CPT
Карагандинская	29700	31100	30700	32300	28200	29600	26300	27700	26200	27600	27000	28650	52700	54700	49100	52000	44700	49000	CPT
Кызылординская	31200	32900	-	-	29700	31400	27800	29500	27700	29400	-	-	56000	57200	54000	54400	49900	51300	CPT
Костанайская	27500	28700	32600	34200	24900	26800	23700	24900	23600	24800	24700	25600	47500	49500	44600	46500	42500	44000	EXW
Павлодарская	29100	30900	-	-	27600	29400	25700	27500	25600	27400	26400	28700	51800	53100	49500	51700	44300	47100	CPT
Северо-Казахстанская	27000	28600	28700	30800	25100	26700	23200	24800	23100	24700	24000	25800	48800	49800	44800	47400	42800	44800	EXW
Южно-Казахстанская	30800	32300	-	-	29300	30800	27400	28900	27300	28800	27900	29600	54000	56300	51500	53100	47400	49000	CPT



нская																			
г. Астана	29400	30900			27500	29000	25600	27100	25500	27000	-	-	52000	53900	48400	51500	42900	47800	EXV
г. Алматы	30900	31800			29400	30300	27500	28400	27400	28300	-	-	55000	57000	51500	54000	49000	51000	CPT

**Экспортные цены на зерновые культуры и муку в долларах за тонну, в т.ч. НДС 0 % (франко-элеватор) на 10.01.2014 года**

Наименование станции	пшеница 3 класса, с клейковиной		пшеница 4 класс	пшеница 5 класс	ячмень	Условия поставки
	23-24%	27-30%	-		2 класс	
	Продажа	Продажа	Продажа	Продажа	Продажа	
ст. Петропавловск (ЮУЖД)	177-187	190-200	180-190	-	168-177	DAP
ст. Сары-агаш	215-225	226-236	218-228	-	186-196	DAP
ст. Луговая	212-222	223-233	214-224	-	190-200	DAP
ст. Тобол	184-194	202-212	195-205	-	210-220	DAP
порт Актау	225-235	237-247	231-241	-	218-228	FOB
ст. Бекабад	255-265	271-281	263-273	-	-	CPT
ст. Хайратон	299-309	316-326	306-316	-	261-271	CPT
ст. Кудукли	296-306	308-318	301-311	-	-	CPT
ст. Сарахс	-	-	-	-	-	



**ОБЗОР МИРОВЫХ ЦЕН.****Экспортные цены мирового рынка на пшеницу и кукурузу. \$/т**

Наименование	Биржа	Условия поставки. страна	04.10.13	08.11.13	06.12.13	10.01.14	Измен к 10.01.14
<b>Фьючерсный рынок</b>							
Пшеница мукомольная	CBOT	США	252.4	238.7	234.2	209.1	-25.1
Пшеница мукомольная	MATIF	Франция	264.5	269.0	287.5	264.0	-23.5
Пшеница кормовая	Liffe	Великобритания	255.1	261.1	269.4	254.8	-14.6
Кукуруза желтая	CBOT	США	174.5	168.0	166.9	170.4	3.5
Кукуруза	MATIF	Франция	229.5	231.6	246.7	234.6	-12.1
Пшеница. руб./т	СПб-Биржа	Россия	-	-	-	-	-
Кукуруза. руб./т	СПб-Биржа	Россия	-	-	-	-	-
<b>Наличный рынок</b>							
HRW	США	CPT/ Gulf	326.9	308.1	307.0	277.8	-29.2
SRW	США	CPT/ Gulf	280.1	273.6	274.8	245.8	-29
Пшеница мукомольная	Франция	FOB	267.2	277.4	290.9	276.3	-14.6
Кукуруза желтая	США	CPT/ Gulf	196.8	198.7	199.3	200.7	1.4
Пшеница мукомольная	Россия	Black sea					

SRW – озимая мягкозерная краснозерная пшеница; HRW – озимая твердозерная краснозерная пшеница; Gulf

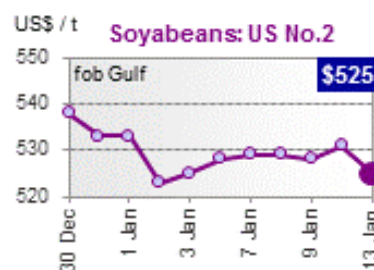
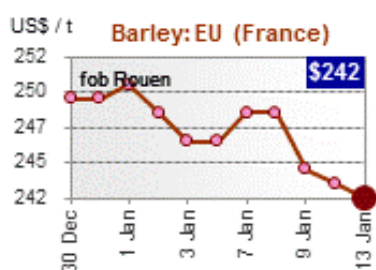




## Индексы Международного совета по зерну (ICG) на 2013 г.

Экспортные цены на ячмень ЕС. \$/t

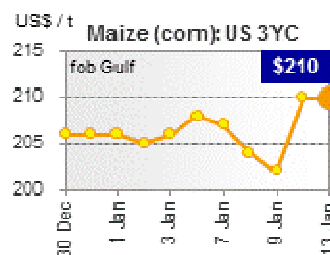
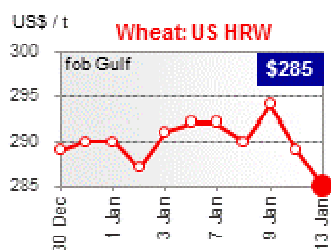
Экспортные цены на соевые бобы  
FOB. US # 2. \$/t



Экспортные цены на пшеницу США.

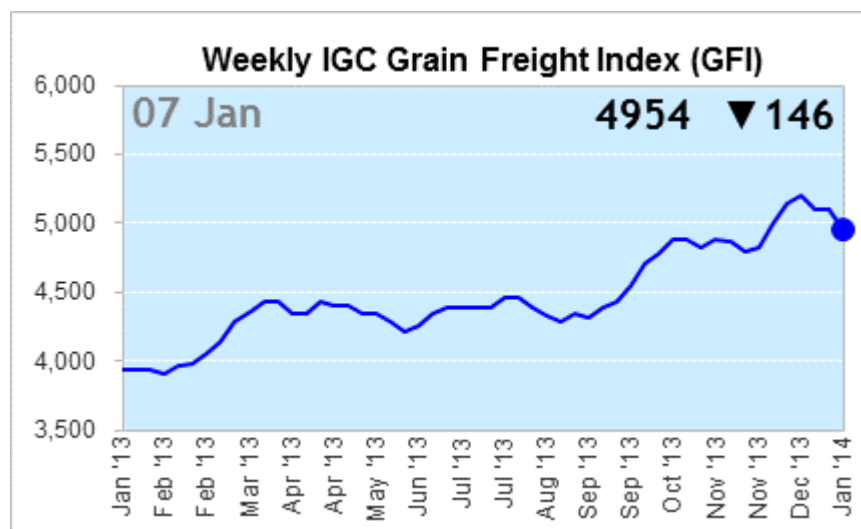
Экспортные цены на кукурузу США

HRWFOB Gulf \$/t FOB Gulf \$/t

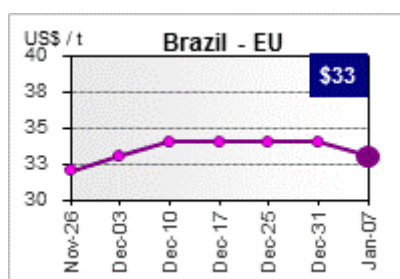




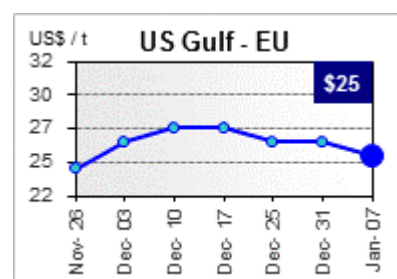
## Индекс фрахта



## Стоимость фрахта Бразилия – ЕС



## США (Мексиканский залив) –ЕС





**Обзор цен на американскую пшеницу на 10.01.2014 г.**  
**(Материал предоставлен Американской пшеничной ассоциацией)**

РАЙОН ЭКСПОРТА	ПШЕНИЦА Тип пшеницы	ЦЕНА_ФОБ* (USD/т)			ЦЕНА ФОБ (USD/т.)								
		изменения за неделю											
	содержание белка	USD/6 уш	USD/6 уш	USD/ мт	янва рь	февр аль	март	апре ль	май	июнь	июль	Год назад	
Великие Озера	NS/DNS 13.0(14.8)				порт ы	порт ы	порт ы	\$291	\$291	\$282	\$282	N/A	
	NS/DNS 13.5(15.3)				закры ты	закры ты	закры ты	\$294	\$294	\$286	\$286	N/A	
	NS/DNS 14.0(15.9)							\$300	\$300	\$291	\$291	N/A	
Мексиканский залив	NS/DNS 13.0(14.8)	\$10.65	\$1.40	\$52	\$391	\$391	\$391	\$390	\$390	\$356	\$356	\$369	
	NS/DNS 13.5(15.3)	\$10.71	\$1.40	\$52	\$393	\$393	\$393	\$392	\$392	\$358	\$358	\$369	
	NS/DNS 14.0(15.9)	\$11.05	\$1.40	\$52	\$406	\$406	\$406	\$405	\$405	\$370	\$370	\$371	
	HRW Ord	\$7.71	\$-0.17	\$-6	\$283	\$283	\$283	\$282	\$281	\$276	\$276	\$337	
	HRW 11.5 (13.1)	\$7.76	\$-0.17	\$-6	\$285	\$285	\$285	\$284	\$282	\$278	\$278	\$339	
	HRW 12.0 (13.6)	\$7.86	\$-0.17	\$-6	\$289	\$289	\$289	\$288	\$286	\$281	\$281	\$341	
	HRW 12.5 (14.2)	\$8.01	\$-0.17	\$-6	\$294	\$294	\$294	\$293	\$292	\$287	\$287	\$344	
	SRW	\$7.04	\$-0.37	\$-14	\$259	\$257	\$253	\$252	\$252	\$243	\$239	\$309	



Северо- Западное Тихоокеанское побережье	NS/DNS 13.0(14.8)	\$9.11	\$0.80	\$29	\$335	\$335	\$335	\$335	\$335	\$312	\$312	\$351
	NS/DNS 13.5(15.3)	\$9.40	\$0.95	\$35	\$346	\$346	\$346	\$346	\$346	\$323	\$323	\$351
	NS/DNS 14.0(15.9)	\$9.71	\$1.10	\$41	\$357	\$357	\$357	\$357	\$357	\$334	\$334	\$353
	HRW Ord	\$8.01	\$-0.17	\$-6	\$294	\$292	\$292	\$292	\$288	\$283	\$281	\$339
	HRW 11.5 (13.1)	\$8.06	\$-0.16	\$-6	\$296	\$294	\$294	\$293	\$290	\$285	\$283	\$341
	HRW 12.0 (13.6)	\$8.11	\$-0.21	\$-8	\$298	\$296	\$296	\$295	\$292	\$287	\$285	\$344
	HRW 13.0 (14.8)	\$8.56	\$-0.07	\$-2	\$315	\$313	\$313	\$312	\$308	\$303	\$301	\$363
	SW	\$7.40	\$0.00	\$0	\$272	\$272	\$272	\$272	\$272	\$272	\$272	\$322
	SW 9.5 (10.8) max	\$7.70	\$0.00	\$0	\$283	\$283	\$283	\$283	\$283	\$283	\$283	\$322
	WW	\$7.55	\$0.00	\$0	\$277	\$277	\$277	\$277	\$277	\$277	\$277	\$323

**ПРЕДЛОЖЕНИЕ  
ОБ ОКАЗАНИИ ЮРИДИЧЕСКИХ УСЛУГ  
ПО ВЗЫСКАНИЮ  
СТРАХОВОГО ВОЗМЕЩЕНИЯ**

В прошедшие годы сельхозпроизводители активно страховали будущий урожай. Однако, не всегда страховые компании добросовестно относились к своим договорным обязательствам, и реально возмещали сельхозпредприятиям их потери, возникшие в результате непогоды, стихийных бедствий и так далее, если коротко, то в результате наступления страховых случаев. Считаем, что это не справедливо.

Основными причинами отказов в выплате возмещения со стороны страховых компаний являются:

1. Нарушение агротехнологии;
  2. Несвоевременное уведомление страховщика;
  3. Ущерб, по мнению страховщика, причинен в результате причин, имевших место до заключения договора страхования;
  4. Решение страховой компании об отказе основано на заключении экспертов, привлеченных самой страховой компанией;
  5. Иные основания, указанные в договоре страхования или правилах страхования.
- Все указанные случаи отказов страховых компаний могут быть успешно оспорены.

Тема довольно сложная. Часто бывает так, что в результате наступления страхового случая страховая компания выплачивает крестьянину какие-нибудь 10-15 процентов от реального ущерба, и получивший эти деньги остается довольным, прибывая в неведении, что ему по закону причитается в 10 раз больше полученного. Причиной тому служит прежде всего отсутствие квалифицированной юридической помощи. Однако не только мелкие хозяйства терпят убытки, но и крупные сельхозпроизводители тоже страдают от незаконных действий страховых компаний. А причина, по сути та же, недостаток опыта работы в этой специфической области коммерческих отношений. Содержать же сотрудника, специально занимающегося именно этими вопросами, часто бывает накладно. Да и где взять человека с необходимым опытом.

Изучав сложившуюся ситуацию, **Российский Зерновой Союз приступил к организации процесса взыскания страховых выплат со страховых компаний в судебном порядке.**

С этой целью, совместно с компанией ГлавСтрахКонтроль, предлагаем всем участникам Российского Зернового Союза помощь в урегулировании с максимальной выгодой, спорных ситуаций, возникших со страховыми компаниями. К работе по взысканию страховых выплат привлечены высококвалифицированные юристы, специализирующиеся именно в данной области права.

Стандартная стоимость услуг составляет 12% от суммы страхового возмещения, полученного в результате оказания услуг страхователем, но не ниже 800 000 руб.

**При этом страхователь оплачивает услуги только после получения возмещения от страховщика.**

Одновременно, на дополнительных условиях, РЗС предлагает сопровождение процедуры заключения и исполнения договоров страхования.

Для получения поддержки предлагаем обратиться в **Российский Зерновой Союз к Директору Департамента правового обеспечения Жигулину Вадиму Станиславовичу**, который проконсультирует, рассмотрит документы по убыткам и окажет Вам помощь, в случае недобросовестного поведения вашей страховой компании.



WWW.GRUN.RU

## РОССИЙСКИЙ ЗЕРНОВОЙ СОЮЗ

Вестник №01

Р.т. (499) 975-20-35

Моб. (916)386-75-11

Тел/факс(495) 607-83-79

**E-mail:** [zvs@grun.ru](mailto:zvs@grun.ru)