

ВЕСТНИК

Российского Зернового Союза
№ 02 (256)



Февраль 2014

ОГЛАВЛЕНИЕ:

График мероприятий	3
III Международная агротехнологическая конференция «АгроHighTech – XXI	5
Новые агрохимикаты для озимых зерновых культур	11
Информационно-консультационный центр РЗС	13
Глубокая переработка зерна- инвестиционный потенциал России	15
ОБЗОР РОССИЙСКОГО АГРОПРОМЫШЛЕННОГО КОМПЛЕКСА	15
Текущая ситуация в АПК	15
Растениеводство	16
Животноводство	35
Материально-техническое обеспечение	41
Пищевая и перерабатывающая промышленность	42
Состояние зернового рынка России	48
Конъюнктура рынков зерна. муки. круп и масличного рынка	50
Динамика цен по экономическим зонам Российской Федерации	53
ОБЗОР МИРОВОГО РЫНКА ЗЕРНА	58
Состояние зернового рынка Казахстана	70
ОБЗОР МИРОВЫХ ЦЕН	73
Экспортные цены мирового рынка на пшеницу и кукурузу	74
Торги на Чикагской товарной бирже (CBOT) продовольственной пшеницей SRW	75
Индексы международного совета по зерну (ICG)	76
Обзор цен на американскую пшеницу	77
ПРЕДЛОЖЕНИЕ ОБ ОКАЗАНИИ ЮРИДИЧЕСКИХ УСЛУГ	78

Воспроизведение, распространение информации, содержащейся в данном издании, разрешается, по согласованию с правообладателем



VI Международная
конференция

**ЗЕРНО
РОССИИ**

26 ноября 2013 года
Краснодар

**График мероприятий
Российского Зернового Союза
на 2014 гг.**

04 - 06 марта	III Международная агротехнологическая конференция «АгроHighTech – XXI» Россия. г. Воронеж
20 марта	13-е Заседание «Grain Session» Россия. г. Москва. Мин-во с/х РФ
03 - 05 июня	XV Международный зерновой раунд «Рынок зерна – вчера. сегодня. завтра» Россия. г. Геленджик
26 июня	14-е Заседание «Grain Session» Россия. г. Москва. Мин-во с/х РФ
11 сентября	XX Международная конференция «Причерноморское зерно и масличные 2014/15» Россия. г. Москва
11 сентября	«2d Grain Dinner» Россия. г. Москва
02 октября	15-е Заседание «Grain Session» Россия. г. Москва. Мин-во с/х РФ
Ноябрь	VII Международная конференция «Зерно России 2014»



WWW.GRUN.RU

11 декабря

Россия

16-е Заседание «**Grain Session**»

Россия. г. Москва. Мин-во с/х РФ

Подробную информацию о предварительной программе.

регистрации и условиях участия в мероприятиях

Вы можете получить по телефонам или электронной почте:

т/ф.: +7 (495) 607-82-85. +7 (499) 975-53-57;

e-mail: mariagrain@grun.ru. sau@grun.ru



*“Инновационные технологии в производстве зерна: практика, доступность и эффективность” - одна из основных тем дискуссии III Международной агротехнологической конференции «AgroHighTech – XXI», которую Российский Зерновой Союз совместно с ЗАО «Щелково Агрохим» и Союзроссахаром, при поддержке Министерства сельского хозяйства Российской Федерации, Министерства экономического развития Российской Федерации, Администрации Воронежской области проведет **04-06 марта 2014 г.**, отель “Бенефит Плаза” (г.Воронеж).*

На конференции будут также затронуты такие темы, как:

- Современные тренды развития технологии производства зерновых культур;*
- Тенденции и эффективность применения минеральных удобрений в Центрально-Черноземном районе;*
- Как повысить эффективность применения средств химизации?*
- 100 центнеров кукурузы с гектара – случайность или закономерный результат технологии?*

*В дискуссии примут участие представители федеральных органов исполнительной власти и представители субъектов федерации Центрального федерального округа, руководители ведущих агрохолдингов и сельхозорганизаций, предприятий по переработке и хранению зерна, ведущие эксперты из России, Казахстана, Украины и других стран. Предполагается участие более 300 человек из более чем 10 стран мира. Как и год назад, свое личное участие в конференции подтвердили губернатор Воронежской области **А.В. Гордеев**, заместитель Министра сельского хозяйства Российской Федерации **Д.В. Юрьев**, заместитель*



WWW.GRUN.RU

РОССИЙСКИЙ ЗЕРНОВОЙ СОЮЗ

Вестник №02

Министра экономического развития Российской Федерации **А.Н. Клепач**, заместитель Председателя Правительства Ульяновской области - Министр сельского, лесного хозяйства и природных ресурсов Ульяновской области **А.В. Чепухин**, заместитель Премьер-министра - Министр сельского хозяйства и продовольствия Республики Татарстан **М.Г. Ахметов** и другие руководители региональных министерств сельского хозяйства и департаментов АПК.

Генеральный партнер:



Генеральный спонсор:



Партнер:

Спонсоры:



Подробную информацию о предварительной программе, регистрации и условиях участия в заседании вы можете получить по телефонам или электронной почте:

т/ф.: +7 (495) 607-82-85, +7 (499) 975-53-57; e-mail: rzс@grun.ru



ЩЕЛКОВО
АГРОХИМ

Новые агрохимикаты для озимых зерновых культур

Компания «Щелково Агрохим» к сезону 2014 года освоила производство биостимулятора для предпосевной обработки семян зерновых культур – Биостим Старт. Произошедшее является не рядовым событием для специалистов, занятых в реальном производстве, и фактически принесет значительные изменения в технологии выращивания зерновых культур.

Есть необходимость поделиться некоторыми результатами исследовательской работы, выполненной в условиях ЗАО «Курсксемнауча» ООО «Иволга Центр» Курской области и ООО «Дубовицкое» Малоархангельского района Орловской области в 2012-2013 гг. Нами были подготовлены 12 вариантов предпосевной обработки семян районированного сорта озимой пшеницы Льговская 4. Посев опытного поля (95 га) с целью комплексного изучения влияния способа предпосевной обработки семян на полевую всхожесть, устойчивость к корневым гнилям, зимостойкость, общую и продуктивную кустистость, урожайность и технологические свойства зерна выполнен посевным комплексом «Амазон-Цитан». Предшественник – рано убранная сахарная свекла. Предпосевная подготовка поля выполнена культиватором «Катрос» на глубину 6-8 см. Площадь каждого опытного участка 5 га, посев проведен рядовым способом, ширина междурядия 12,5 см, глубина сева 4-5 см. Норма высева семян 5,51 млн шт. всхожих семян на 1 га (551 зерно на 1 м²).

Первый учет полевой всхожести, а фактически – энергии прорастания семян – проведен на восьмой день после посева. Из данных рисунка 1 следует, что абсолютным лидером по энергии прорастания семян озимой пшеницы является вариант комбинирования **Скарлет + Биостим Старт + Имидор Про**. В этом варианте на восьмой день после сева получена полевая всхожесть 71 %, что на 16,2 % выше, чем в контроле и остальных опытных вариантах.

Выяснилось, что **Биостим Старт** ускоряет развитие растений, динамику прохождения растениями очередных фаз развития. Визуальный осмотр состояния корневой системы растений в вариантах опыта позволяет утверждать, что

использование стимулятора **Биостим Старт** существенно увеличивает общий объем корневой системы, количество, жизнеспособность и длину корневых волосков, чем задает преимущества растениям данного варианта в обеспечении водой и элементами минерального питания растений из почвенных растворов.

Известно, что состав комплексного органо-минерального биостимулятора **Биостим Старт** способен в полной мере удовлетворить потребности проростка в макро-, микроэлементах, готовых органических соединениях, определяющих динамику ростовых процессов, формирование и рост корневой системы, устойчивость к неблагоприятным погодным условиям и возбудителям болезней (аминокислоты, полисахариды, гликозиды и т.д.).

Итоговый учет полевой всхожести в варианте с **Биостим Старт** (1,0 л/т) через 30 дней после сева, фактически накануне многолетней даты завершения осенней вегетации, подтвердил высокий уровень положительного влияния **Биостим Старт** на полевую всхожесть культуры – в расчете на 1 м² возшло 492 растения (89,3 %), что на 8,8 % больше, чем в контроле. Взошедшие растения активно кустились – количество стеблей на 1 м² составило 1072 штук,- это на 130 стеблей или на 13,8 % больше, чем в контроле.

В связи с тем, что осень 2012 г. сложилась теплая, затяжная и влажная, а декабрь 2012 г. во многом стал продолжением осени и сопровождался обильными осадками в виде дождей при среднесуточных температурах выше +5 °С, происходило скрытое развитие растений, продолжался процесс кущения.

В период весенне-летнего развития все 12 опытных вариантов были обработаны баковыми смесями пестицидов ЗАО «Щелково Агрохим» по единой схеме: в фазу кущения и в фазу колошения, в обоих случаях в качестве агрохимиката для удовлетворения потребностей культуры в микроэлементах в критические фазы развития совместно с пестицидами применялись многокомпонентные жидкие удобрения **Интермаг Профи Зерновые**. Схема, согласно которой в период вегетации растения озимой пшеницы в критические фазы развития – кущение и колошение – обрабатываются **Интермаг Профи Зерновые** – является базовой и заслужила признание специалистов ООО «Иволга Центр» как обеспечивающая гарантированно положительные, стабильно высокие результаты.

Выполнены сравнительные исследования формирования элементов продуктивности в вариантах опыта. В сравнении с контролем, в опытном варианте с **Биостим Старт** высота растений больше на 2, 1 см, колос длиннее – на 0,5 см, количество колосков в колосе – больше на 0,5 шт, количество зерен в колосе – больше на 2,1 шт, количество зерен в расчете на 1 м² – больше на 529 штук. Математическая обработка не выявила достоверных отличий между контролем и опытными вариантами, тем не менее, совершенно очевидно ярко выраженное положительное отклонение сформированных в опыте с **Биостим Старт** элементов продуктивности по сравнению с контролем.

Принципиальное значение имеют данные комбайновой уборки опытных участков и лабораторного исследования образцов семян в сертифицированной лаборатории ООО «Злак» Золотухинского района Курской области. Урожайность зерна озимой пшеницы в варианте с **Биостим Старт** составила, в пересчете на 14 % влажность, 48,86 ц/га, что на 2,64 ц/га (5,7 %) выше, чем в контроле. Однако, гораздо более значительными являются результаты исследования технологических качеств зерна в варианте с **Биостим Старт**. По совокупности показателей, зерно варианта с **Биостим Старт** относится ко 2 классу, в контроле – к 4 классу. Кстати, вариант с **Биостим Старт** – единственный в опыте, где получено столь высокое качество зерна. Хочется подчеркнуть, что в варианте с **Биостим Старт** максимальная среди всех 12 вариантов натура зерна – 755 г/л, высокая клейковина – 28 %, белок – 15,6 %, стекловидность – 45 ед., число падения муки – 456 ед.

Таким образом, использование в составе препаратов для предпосевной обработки семян озимой пшеницы сорта Льговская 4 биостимулятора **Биостим Старт** обеспечило рост энергии прорастания семян, полевой всхожести, коэффициента кущения, устойчивости к снежной плесени, сохранности растений, формированию элементов продуктивности, росту урожайности, ярко выраженному улучшению технологических свойств зерна.

Несомненно, что при благоприятных для сева условиях осени использование в составе комбинации пестицидов для предпосевной обработки семян биостимулятора



Биостим Старт дает гарантии получения планируемой густоты стеблестоя за счет высокой энергии прорастания, полевой всхожести, высокой сохранности растений даже при высеве норм семян, гораздо меньших, чем это принято при стандартных подходах.

*Виктор Щедрин,
начальник научно-технического отдела Орловского
представительства ЗАО «Щелково Агрохим», кандидат
сельскохозяйственных наук, доцент*



**Поле зерновых, где были применены
биостимуляторы «Щелково Агрохим»**

«Аргумент защиты»

ИНФОРМАЦИОННО-КОНСУЛЬТАЦИОННЫЙ ЦЕНТР РЗС

КРЕДИТОВАНИЕ, ФИНАНСИРОВАНИЕ

Экспортно-Импортных операций
Инвестиционных проектов
Развития бизнеса

СОПРОВОЖДЕНИЕ ИНВЕСТ-ПРОЕКТОВ

ЛИЗИНГ, СТРАХОВАНИЕ, ОЦЕНКА

Наш опыт и налаженные связи с российскими и зарубежными финансовыми институтами и фондами позволяют привлекать необходимые механизмы и профильных инвесторов для реализации многих проектов.

В перечень наших возможностей традиционно входят проекты в области производства и переработки сельскохозяйственной продукции и, конечно же, мы с удовольствием рассмотрим интересные проекты по следующим направлениям:



- Добыча полезных ископаемых.
- Индустрия строительных материалов.
- Информационные системы и услуги.
- Металлургия и машиностроение.
- Недвижимость, гостиничный и рекреационный бизнес.
- Нефтепереработка и нефтехимия.
- Переработка сельхоз. продукции, Пищевая и легкая промышленность.
- Предприятия ЖКХ.
- Обеспечение электронной, промышленной и солнечной энергетики.
- Расширение торговой сети.
- Транспортная инфраструктура.
- Упаковочная промышленность.
- Фарма и биотехнологические производства.
- Энергетика и др.

Информационно-Консультационный Центр РЗС

+7 (495) 607-83-79 ikc@grun.ru

WWW.GRUN.RU/IKC



Эксклюзивный лизинг на технику

NEW HOLLAND и CASE

Состав Партнеров Информационно-Консультационного Центра РЗС (**ИКЦ РЗС**) пополнила группа компаний "**CNH Capital**".

"**CNH Capital**"* – лизинговая компания, предлагающая эксклюзивные финансовые решения покупателям техники **CASE** и **New Holland (CNH)**.

Высокое качество услуг, специальные условия и максимальная лояльность к клиентам, позволили компании **CNH Capital** стать надежным партнером для покупателей известных брендов во всем мире.

За 2013 год Клиентами **CNH Capital** стали более 200 лизингополучателей, многие из них обращались за финансированием повторно.

В рамках сотрудничества с ИКЦ РЗС запланирована разработка новых финансовых продуктов, внедрение которых позволит сделать приобретение сельхозтехники более доступным.

Дополнительную информацию можно получить обратившись в **ИКЦ РЗС** (www.grun.ru/ikc , +7 499 975 23 70, ikc@grun.ru) или к Дилерам **CASE** и **New Holland** в вашем регионе.

**Бренд «CNH Capital» в России представлен ООО «ДеЛаге Ланден Лизинг».*

Глубокая переработка зерна - инвестиционный потенциал России

РЗС подготовил отчёт об исследовании – «Глубокая переработка зерна – инвестиционный потенциал России».

Исследование проводилось в течение нескольких месяцев и охватило мировой опыт производства продукции глубокой переработки и ее практического применения в крупнейших странах мира.

Справка. На горизонте ближайших десяти лет при дальнейшей модернизации зернового хозяйства России рост внутреннего потребления и увеличение экспорта не будут успевать за темпами прироста производства зерновых культур. На фоне многолетнего структурного кризиса российской зернопереработки, имеющей устойчивый переизбыток производственных мощностей, существует объективная необходимость дальнейшего развития технологической цепочки, - глубокой переработки зерна (ГПЗ).

Внедрение ГПЗ даст толчок развитию отрасли промышленной биотехнологии и повышению инвестиционной капитализации (проекты оцениваются до 200 млн. Евро).

Развитие в России ГПЗ позволит производить высокотехнологичные продукты, спрос на которые устойчиво растет как на внутреннем, так и на мировом: высокобелковые кормовые добавки, кормовые дрожжи, кукурузный и пшеничный глютен, модифицированные крахмалы, глюкозо-фруктозные сиропы, заменители сахара, кристаллическая глюкоза, аминокислоты и органические кислоты.

Цель исследования – оценить практическую необходимость развития отрасли глубокой переработки зерна (ГПЗ) в России, перспективы инвестиционной привлекательности и экономическое обоснование реализации такого рода проектов.

Следующий этап - специалисты РЗС прорабатывают конкретные рекомендации для потенциальных инвесторов по реализации проектов ГПЗ с учетом региональной и продуктовой специфики.

В результирующем документе проработаны вопросы по направлениям:

- Перспективы развития ситуации в сегменте мирового и российского рынка ГПЗ.
- SWOT анализ привлекательности инвестиций в ГПЗ.
- Анализ конкурентной среды на рынке ГПЗ и ключевые факторы успеха.
- Правильный выбор сегмента рынка, базовой технологии и компании-поставщика.
- Оптимальный выбор места дислокации объекта как с точки зрения доступности зернового сырья, так и - готовности местной инфраструктуры.
- Доступ к "дешевому" финансированию.
- Стратегические альтернативы инвестирования в ГПЗ.
- Статистические данные.
- Россия. Производство основных видов продукции в натуральном выражении в 1997-2012 гг.
- Мировой импорт и экспорт за 1997-2011 гг. по товарным позициям: лизин, инулин, лимонная и аскорбиновая кислота, клейковина, крахмал пшеничный, кукурузный, картофельный, маниоковый, глутамат натрия, декстрины и прочие модифицированные крахмалы, глюкоза и сироп глюкозы.
- Основные мировые экспортеры и импортеры по этим видам продукции.

Партнерство - заинтересованные организации приглашаются к сотрудничеству.

Для заказа разработанного документа и исследовательских работ просьба обращаться к Директору информационно-аналитического департамента Булавину Рудольфу Евгеньевичу.

Тел.+7 499 975 26 16. e-mail:bulavin@grun.ru



ОБЗОР РОССИЙСКОГО АГРОПРОМЫШЛЕННОГО КОМПЛЕКСА

ТЕКУЩАЯ СИТУАЦИЯ В АПК

(Материалы подготовлены информационно-аналитическим Департаментом РЗС по данным ФТС, Росстата)

Объем производства продукции сельского хозяйства всех сельхозпроизводителей (сельхозорганизации, крестьянские (фермерские) хозяйства, население) в 2013г. в действующих ценах, по предварительной оценке, составил 3790.8 млрд.рублей, в декабре 2013г. - 161.7 млрд. рублей



Растениеводство

Валовой сбор зерна в Российской Федерации в 2013г. по предварительным данным, составил 91.3 млн.тонн (в весе после доработки), что на 28.8% больше уровня предыдущего года.

В 2013г. снизился валовой сбор сахарной свеклы (на 16.2%), что обусловлено сокращением убранных площадей (на 20.7%). Валовой сбор семян подсолнечника увеличился (на 27.7%), в основном, за счет роста урожайности (на 20.0%). Сбор картофеля и овощей также выше уровня предыдущего года (соответственно на 2.2% и 0.3%), что обусловлено увеличением урожайности. Производство льноволокна сократилось (на 17.3%) за счет снижения убранных площадей (на 8.7%) и урожайности (на 9.8%).

В составе зерновых и зернобобовых культур в 2013г. по сравнению с предыдущим годом отмечалось увеличение валовых сборов культур всех видов, кроме риса и зернобобовых.

В структуре производства зерна в 2013г. по сравнению с 2012г. снизился удельный вес ячменя, овса, крупяных и зернобобовых культур, увеличился удельный вес пшеницы, ржи и кукурузы.

Основными производителями зерна и технических культур остаются сельскохозяйственные организации. Доля их в производстве зерна в 2013г. составила 74.3% (в 2012г. - 76.8%), подсолнечника - 70.4% (72.4%), сахарной свеклы - 89.4% (87.6%).

Крестьянскими (фермерскими) хозяйствами и индивидуальными предпринимателями в 2013г. собрано 24.8% от общего сбора зерна в хозяйствах всех категорий (в 2012г. - 22.2%), сахарной свеклы - 10.1% (12.0%), подсолнечника - 29.3% (27.1%).

Производство картофеля и овощей сосредоточено в хозяйствах населения, которыми в 2013г. выращено 82.3% общего сбора картофеля и 69.6% овощей (в 2012г. - соответственно 78.9% и 69.1%).

Изменение запасов зерна в организациях:

	На 1 января 2014г.			Справочно
	млн.тонн	в % к		на 1 января 2013г.
		1 января 2013г.	1 декабря 2013г.	млн.тонн
Наличие зерна	28 9	114 6	84 7	25 2
в том числе: в сельскохозяйственных организациях ¹⁾	17 5	130 8	78 2	13 4
в заготовительных и перерабатывающих организациях	11 4	96 2	97 2	11 8

1) Без субъектов малого предпринимательства.

Производство основных продуктов растениеводства по категориям сельхозпроизводителей в 2013 году

млн.тонн

	Хозяйства всех категорий	В том числе			Справочно хозяйства всех категорий 2012г.
		сельхоз-организации	крестьянские (фермерские) хозяйства ¹⁾	хозяйства населения	
Зерно (включая кукурузу) в весе после доработки	91.3	67.9	22.7	0.7	70.9
в % к хозяйствам всех категорий	100	74.3	24.8	0.9	
Семена подсолнечника	10.2	7.2	3	0	8
в % к хозяйствам всех категорий	100	70.4	29.3	0.3	
Сахарная свекла	37.7	33.7	3.8	0.2	45.1
в % к хозяйствам всех категорий	100	89.4	10.1	0.5	
Картофель	30.2	3.3	2.1	24.8	29.5
в % к хозяйствам всех категорий	100	10.9	6.8	82.3	



Овощи	14.7	2.4	2.1	10.2	14.6
в % к хозяйствам всех категорий	100	16.3	14.1	69.6	
1) Включая индивидуальных предпринимателей.					

Запасы зерна в заготовительных и перерабатывающих организациях по видам культур:

	На 1 января 2014г.				Справочная 1 января 2013г. .тыс.тонн
	тыс.тонн	в % к			
		итогу	1 января 2013г.	1 декабря 2013г.	
Зерно	11366	100	96 .2	97 .2	11812
в том числе:					
пшеница	7334	64 .5	94 .9	97 .6	7726
из нее пригодная на продовольственные цели	5635	49 .6	90 .4	98 .8	6237
рожь	675	5 .9	102 .1	94 .1	661
из нее пригодная на продовольственные цели	540	4 .7	98	92 .2	550
просо	14	0 .1	39 .8	75	36
гречиха	84	0 .7	101	84 .6	84
рис	92	0 .8	63 .9	73 .3	143
кукуруза	1453	12 .8	112 .2	97 .8	1296
ячмень	1426	12 .5	92 .1	97 .8	1548
овес	181	1 .6	112	108	162
прочие зерновые культуры	107	1 .1	67 .6	92 .4	156

Валовой сбор зерновых и зернобобовых культур в хозяйствах всех категорий

	2011- 2013 (в среднем за год)	2011- 2013 в % к 2006- 2010	2012			2013			2013 (в весе после доработк и) в % к 2012
			первоначал ьноприхо- дованный вес	вес после доработк и	удельный вес неисполь зуемых отхо-дов. %	первоначал ьноприхо- дованный вес	вес после доработк и	удельны й вес неисполь зуемых отхо-дов. %	
РОССИЙСКАЯ ФЕДЕРАЦИЯ	85483.4	100.3	75073.1	70908.1	5.5	96841.8	91329.3	5.7	128.8
Ц Ф О	19005.7	115.8	19390.7	18194.8	6.2	23175.8	21753.6	6.1	119.6



С-З Ф О	626.7	115.7	708.8	620.3	12.5	766.4	690.9	9.8	111.4
Ю Ф ОК	21009.1	105.1	18433.5	17936.5	2.7	23008.0	22395.5	2.7	124.9
С-К Ф О	8789.2	102.4	6843.1	6671.8	2.5	9840.1	9574.5	2.7	143.5
П Ф О	17582.7	89.1	15644.1	14529.5	7.1	18200.2	16977.0	6.7	116.8
У Ф О	5006.5	101.4	3668.1	3411.9	7.0	4740.6	4305.2	9.2	126.2
С Ф О	12964.5	89.3	9783.0	8996.5	8.0	16730.2	15294.9	8.6	170.0
Д Ф О	499.1	105.2	601.7	546.8	9.1	380.6	337.8	11.2	61.8

Валовой сбор пшеницы озимой и яровой в хозяйствах всех категорий

	2011-2013 (в среднем за год)	2011-2013 в % к 2006-2010	2012			2013			2013 (в весе после доработки) в % к 2012
			первоначаль-ноприхो-дованный вес	вес после доработки	удельный вес неиспользу-емых отхо-дов. %	первоначаль-ноприхо-дованный вес	вес после доработки	удельный вес неиспольз-у-емых отхо-дов. %	
РОССИЙСКАЯ ФЕДЕРАЦИЯ	48675.8	93.1	39581.6	37719.6	4.7	54672.7	52067.7	4.8	138.0
Ц Ф О	9439.4	109.9	8835.4	8408.7	4.8	12130.7	11581.1	4.5	137.7
С-З Ф О	218.4	99.9	254.9	227.4	10.8	277.1	254.4	8.2	111.9
Ю Ф ОК	13566.3	98.2	11413.5	11172.6	2.1	14435.7	14157.9	1.9	126.7
С-К Ф О	5650.1	89.9	3837.9	3746.3	2.4	5946.0	5817.5	2.2	155.3
П Ф О	8192.4	81.4	6875.7	6420.7	6.6	8685.6	8165.0	6.0	127.2
У Ф О	3284.8	102.2	2307.7	2150.0	6.8	3004.0	2734.6	9.0	127.2
С Ф О	8148.1	82.6	5848.2	5406.4	7.6	10073.8	9252.4	8.2	171.1
Д Ф О	176.3	86.6	208.3	187.6	9.9	119.8	104.8	12.5	55.9

Валовой сбор и урожайность кукурузы на зерно (в весе после доработки) в хозяйствах всех категорий



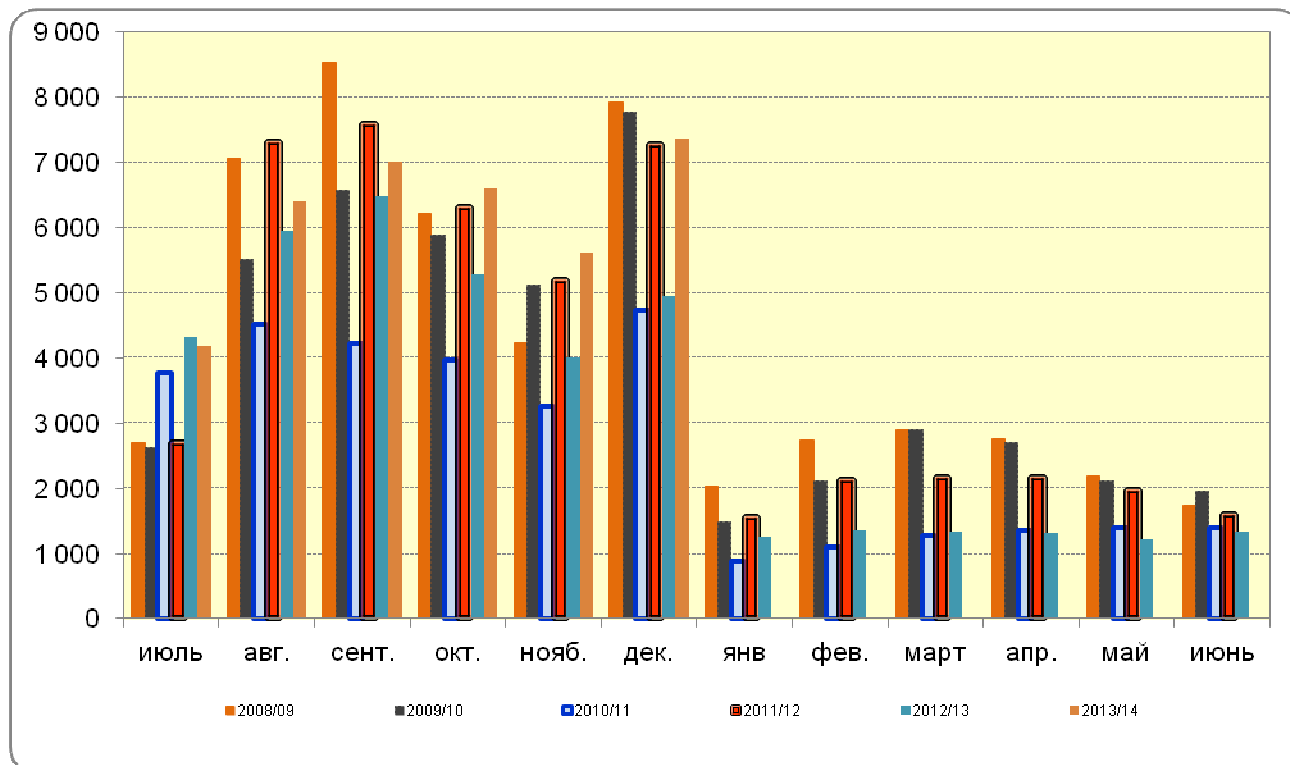
	Валовой сбор. тыс. тонн					Урожайность. ц с 1 га убранный площади				
	2011-2013 (в среднем за год)	2011-2013 в % к 2006-2010	2012	2013	2013 в % к 2012	2011-2013 (в среднем за год)	2011-2013 в % к 2006-2010	2012	2013	2013 в % к 2012
РОССИЙСКАЯ ФЕДЕРАЦИЯ	8619.2	204.8	8212.9	10682.2	130.1	45.4	133.9	42.4	50.4	118.9
ЦФО	2492.1	360.5	2402.7	3063.9	127.5	55.6	157.1	53.9	57.1	105.9
С-ЗФО	42.9	в 8.1 раз	28.2	81.4	288.8	75.5	154.7	61.6	85.0	138.0
ЮФОК	3572.8	170.9	3418.3	4328.5	126.6	41.8	128.6	36.7	46.7	127.2
С-КФО	1969.8	215.0	1917.8	2545.0	132.7	50.3	132.7	48.2	54.1	112.2
ПФО	439.5	95.6	309.4	575.1	185.9	28.3	92.5	26.2	38.1	145.4
УФО	4.8	в 6.2 раза	1.9	5.6	287.8	19.5	108.9	9.7	15.3	157.7
СФО	2.7	19.7	2.0	5.8	289.2	19.0	116.6	17.8	35.5	199.4
ДФО	94.4	291.8	132.6	76.9	58.0	35.6	134.8	35.7	34.7	97.2

Валовой сбор ячменя озимого и ярового в хозяйствах всех категорий

	2011-2013 (в среднем за год)	2011-2013 в % к 2006-2010	2012			2013			2013 (в весе после доработки) в % к 2012
			первоначальный вес	вес после доработки	удельный вес неиспользуемых отходов, %	первоначальный вес	вес после доработки	удельный вес неиспользуемых отходов, %	
РОССИЙСКАЯ ФЕДЕРАЦИЯ	15415.6	92.9	14798.8	13951.7	5.7	16353.6	15357.1	6.1	110.1
ЦФО	4951.8	93.0	5395.8	5133.8	4.9	5393.8	5105.8	5.3	99.5
С-ЗФО	238.9	120.9	269.1	234.5	12.8	262.8	236.4	10.1	100.8
ЮФОК	2063.8	78.5	1690.9	1651.9	2.3	2174.0	2123.8	2.3	128.6
С-КФО	706.0	70.1	550.1	535.7	2.6	882.9	855.0	3.2	159.6
ПФО	4443.2	97.4	4553.5	4230.9	7.1	3857.6	3589.5	7.0	84.8
УФО	1028.4	101.3	814.1	759.3	6.7	1030.2	934.0	9.3	123.0
СФО	1914.1	108.3	1445.5	1332.9	7.8	2708.6	2474.5	8.6	185.6
ДФО	69.4	77.2	79.9	72.6	9.2	43.6	38.2	12.3	52.7

РЕАЛИЗАЦИЯ ЗЕРНОВЫХ КУЛЬТУР

Динамика отгрузок зерновых и зернобобовых культур (с кукурузой) сельскохозяйственными организациями в 2008/09 – 2013/14 МГ. тыс. т

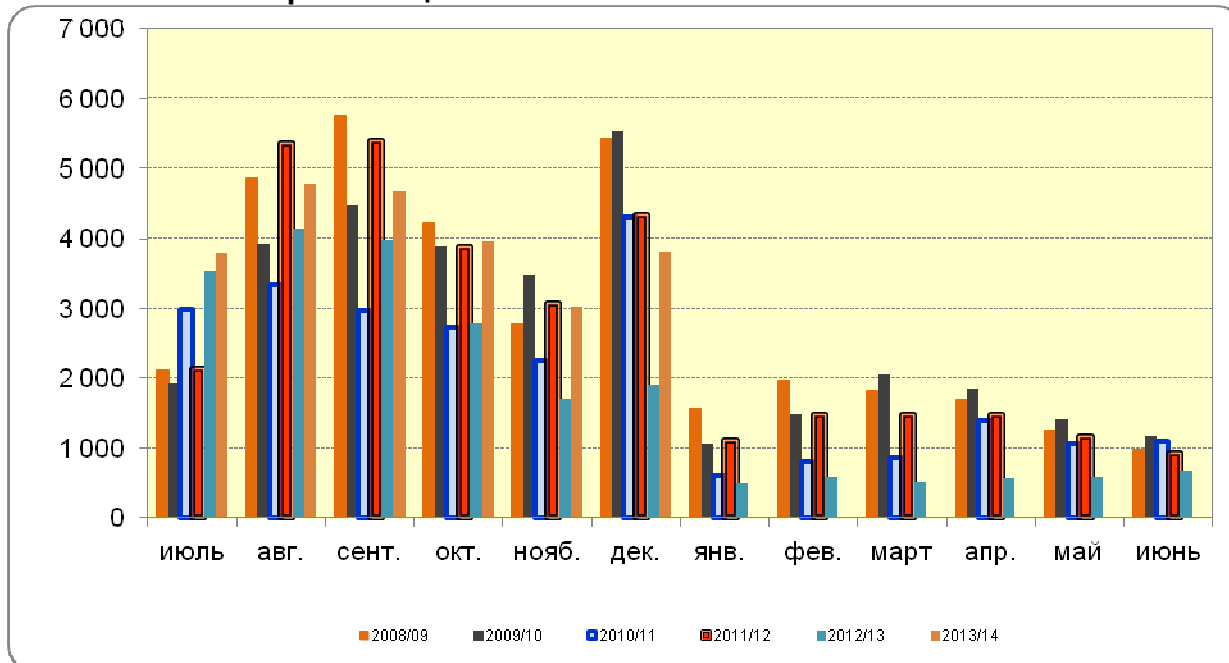


Отгружено зерновых и зернобобовых культур (включая кукурузу) (в весе после доработки) сельхозорганизациями. т

	декабрь 2012 года	декабрь 2013 года	2013 в % к 2012	январь - декабрь 2012 года	январь - декабрь 2013 года	2013 в % к 2012
РФ всего. в том числе:	5 023 471	7 376 550	146.8	44 148532	44 894115	101.7
ЦФО	1 658 476	2 223 432	134.1	12 592655	13 525206	107.4
СЗФО	30 033	49 240	164.0	238 547	258 206	108.2
ЮФО	920 126	1 785 613	194.1	11 688947	12 308529	105.3
СКФО	477 505	769 338	161.1	4 449 285	5 318 149	119.5
ПФО	1 087 811	1 029 465	94.6	7 765 120	6 539 360	84.2
УФО	222 832	267 694	120.1	2 514 437	1 757 544	69.9
СФО	574 420	1 202 529	209.3	4 669 678	4 954 862	106.1
ДФО	52 269	49 239	94.2	229 862	232 260	101.0



Динамика отгрузок пшеницы сельскохозяйственными организациями в 2008/09 – 2013/14 МГ. тыс. т



Отгружено пшеницы в весе после доработки сельхозорганизациями. т

	декабрь 2012 года	декабрь 2013 года	2013 в % к 2012	январь - декабрь 2012 года	январь - декабрь 2013 года	2013 в % к 2012
РФ. всего в том числе:	1 966 453	3 822 727	194.4	25 854 179	26 965 375	104.3
ЦФО	335 669	915 186	272.6	6 136 318	7 193 235	117.2
СЗФО	17 830	20 974	117.6	117 276	134 738	114.9
ЮФО	352 832	956 751	271.2	7 570 271	8 120 553	107.3
СКФО	195 833	459 465	234.6	3 003 616	3 649 845	121.5
ПФО	504 109	508 373	100.8	3 908 596	3 343 935	85.6
УФО	160 299	178 795	111.5	1 693 575	1 182 739	69.8
СФО	377 280	780 472	206.9	3 327 036	3 271 605	98.3
ДФО	22 602	2 711	12.0	97 491	68 725	70.5

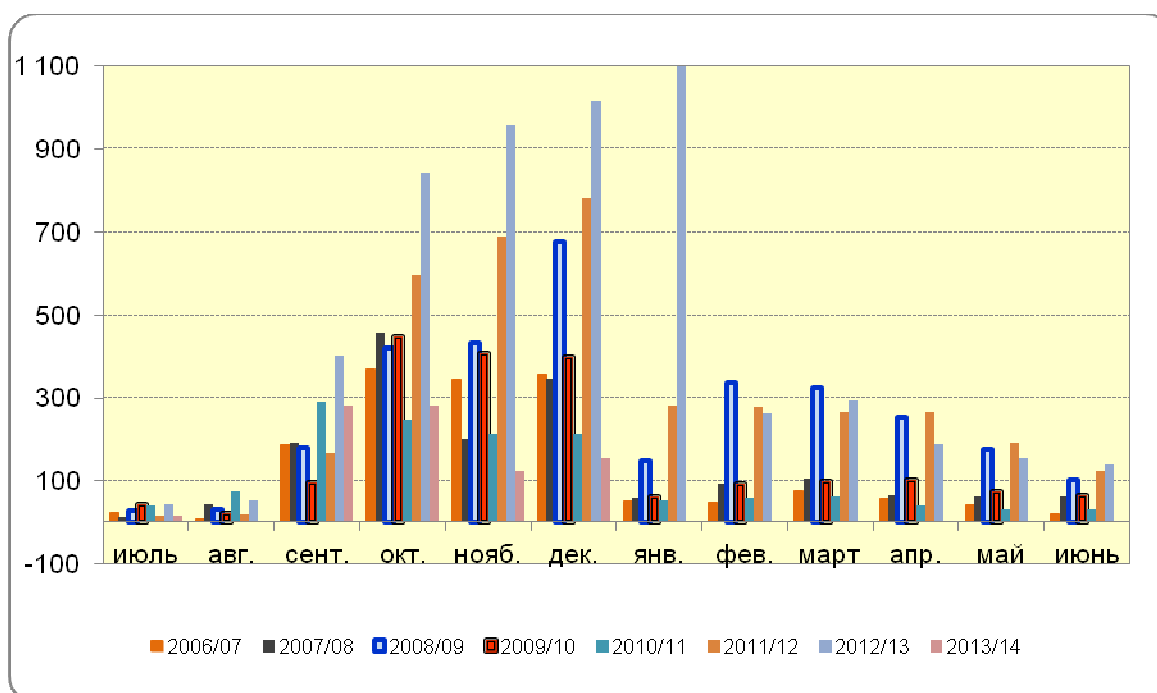


Отгружено пшеницы в ноябре 2014 г. т

	декабрь 2012 года	декабрь 2013 года	2013 в % к 2012
РОССИЙСКАЯ ФЕДЕРАЦИЯ	1 966 453	3 822 727	194.4
Белгородская область	29 764	119 643	402.0
Брянская область	10 142	24 133	238.0
Владимирская область	4 418	1 159	26.2
Воронежская область	22 890	65 433	285.9
Ивановская область	1 382	442	31.9
Калужская область	2 770	1 451	52.4
Костромская область	571	208	36.4
Курская область	43 961	102 666	233.5
Липецкая область	44 318	146 651	330.9
Московская область	5 539	3 883	70.1
Орловская область	47 455	148 004	311.9
Рязанская область	32 628	115 027	352.5
Смоленская область	6 059	1 053	17.4
Тамбовская область	39 507	126 853	321.1
Тверская область	137	128	93.3
Тульская область	43 802	58 294	133.1
Ярославская область	327	160	48.9

За декабрь 2013 года сельхозорганизациями РФ реализовано 3 822 727т пшеницы.

**Динамика отгрузок кукурузы на зерно сельскохозяйственными организациями
в 2008/09 - 2013/14 МГ. тыс. т**





Отгружено кукурузы на зерно сельхозорганизациями. т

	декабрь 2012 года	декабрь 2013 года	2013 в % к 2012	январь - декабрь 2012 года	январь - декабрь 2013 года	2013 в % к 2012
РФ. всего в том числе:	1022741	1535000	150.1	4930733	5363696	108.8
ЦФО	413457	611690	147.9	1970589	2076538	105.4
С-ЗФО	5944	16345	275.0	20825	30942	148.6
ЮФО	339376	537775	158.5	1912704	2039740	106.6
С-КФО	210766	237293	112.6	822374	915278	111.3
ПФО	40407	102329	253.2	165411	217965	131.8
УФО		1490		3498	1530	43.7
СФО	267	249	93.4	267	250	93.5
ДФО	12523	27828	222.2	35066	81454	232.3

Отгружено кукурузы за декабрь 2014 г. т

	декабрь 2012 года	декабрь 2013 года	2013 в % к 2012
РОССИЙСКАЯ ФЕДЕРАЦИЯ	1 022 741	1 535 000	150.1
Белгородская область	70 849	109 689	154.8
Брянская область	5 713	5 013	87.8
Владимирская область		202	
Воронежская область	54 858	91 582	166.9
Костромская область	118 470	140 525	118.6
Липецкая область	74 275	81 814	110.2
Московская область	399	71	17.7
Орловская область	24 494	75 038	306.4
Рязанская область	13 009	18 395	141.4
Тамбовская область	47 093	83 697	177.7
Тульская область	4 298	5 646	131.4

Отгружено подсолнечника на зерно сельхозорганизациями. т

	декабрь 2012 года	декабрь 2013 года	2013 в % к 2012	январь - декабрь 2012 года	январь - декабрь 2013 года	2013 в % к 2012
РФ. всего в том числе:	818 875	1 310 450	160.0	4 999 274	5 289 043	105.8
ЦФО	275 010	382 352	139.0	1 447 991	1 775 794	122.6
ЮФО	215 268	298 252	138.5	1 648 522	1 393 987	84.6
СКФО	54 932	62 603	114.0	331 675	412 510	124.4
ПФО	243 266	491 154	201.9	1 429 345	1 518 897	106.3
УФО	161	2 735	...	6 166	8 330	135.1
СФО	30 238	71 934	237.9	135 575	178 062	131.3

О НАЛИЧИИ ЗЕРНА НА 1 ЯНВАРЯ 2014 ГОДА

К началу января 2014г. в сельскохозяйственных, заготовительных и перерабатывающих организациях Российской Федерации имелось 28.9 млн.тонн зерна. или на 3.7 млн.тонн (на 14.6%) больше, чем на 1 января 2013 года.

По сравнению с 1 января 2013г. запасы зерна в сельскохозяйственных организациях увеличились на 4.1 млн.тонн (на 30.8%). в заготовительных и перерабатывающих организациях уменьшились на 0.4 млн.тонн (на 3.8%).

Изменение запасов зерна в организациях страны характеризуется следующими данными:

	На 1 января 2014 г.			Справочно на 1 января 2013 г.. млн. тонн
	млн. тонн	в % к		
		1 января 2013г.	1 декабря 2013г.	
Наличие зерна	28.9	114.6	84.7	25.2
в том числе: в сельскохозяйственных организациях ¹⁾	17.5	130.8	78.2	13.4
в заготовительных и перерабатывающих организациях	11.4	96.2	97.2	11.8

**без субъектов малого предпринимательства*

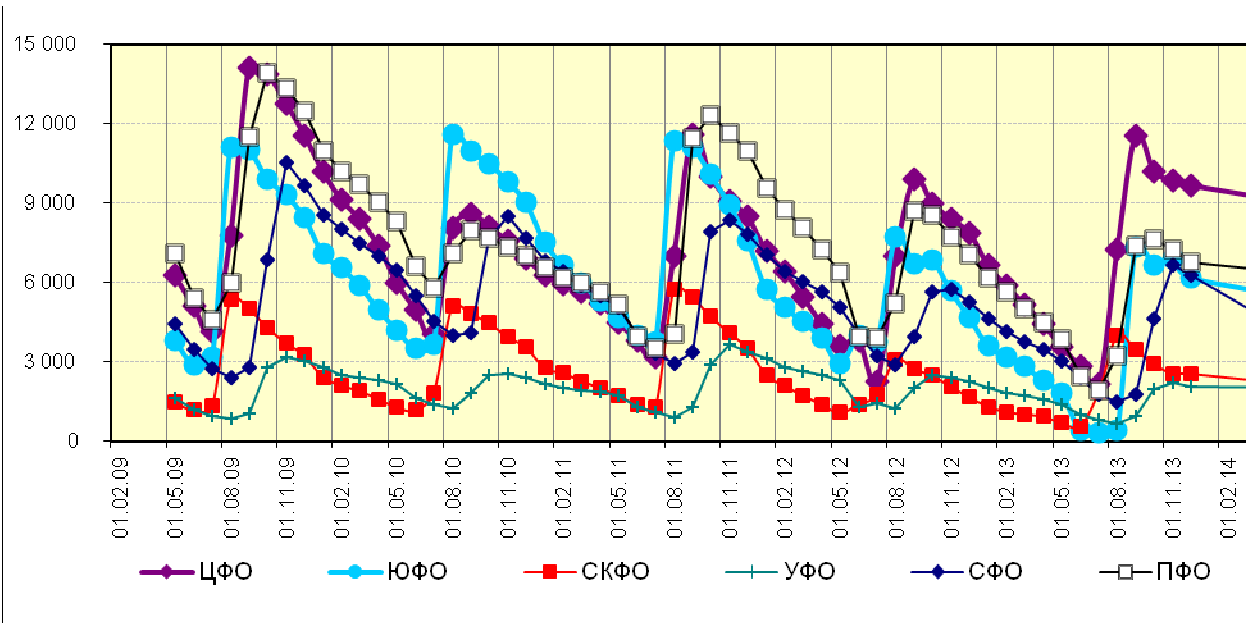
По данным заготовительных и перерабатывающих организаций, имеющиеся запасы зерна по видам культур в этих организациях сложились следующим образом:

	На 1 января 2014г тыс.тонн	1 января 2014г в % к 1 января 2013г	1 января 2014г в % к 1 декабря 2013г.	Справочно 1 января 2013г
Зерно	11366	96.2	97.2	11812
в том числе: пшеница	7334	94.9	97.6	7726
из нее пригодная на продовольственные цели	5635	90.4	98.8	6237
рожь	102.1	94.1	94.1	661



	На 1 января 2014г тыс. тонн	1 января 2014г в % к 1 января 2013г	1 января 2014г в % к 1 декабря 2013г.	Справочно 1 января 2013г
из нее пригодная на продовольственные цели	540	98.0	92.2	550
посо	14	39.8	75.0	36
гречиха	84	101.0	84.6	84
рис	92	63.9	73.3	143
кукуруза	1453	112.2	97.8	1296
ячмень	1426	92.1	97.8	1548
овес	181	112.0	108.0	162
прочие зерновые культуры	107	67.6	92.4	156

Наличие зерна в сельскохозяйственных, заготовительных и перерабатывающих организациях по федеральным округам РФ в 2009-2014 гг.. тыс. т



Наличие зерна на 1 января 2014г. по субъектам Федерации. тыс. тонн

	Наличие зерна	В том числе		В % к 1 января 2013г.
		в сельскохозяйственных организациях	в заготовительных и перерабатывающих организациях	
Российская Федерация	28901.2	17535.3	11365.9	114.6
Центральный федеральный округ	8271.3	4857.6	3413.7	124.6
Белгородская область	1610.9	721.1	889.8	125.6
Брянская область	271.5	255.8	15.7	в 2.4р.
Владимирская область	77.8	40.6	37.2	78.4
Воронежская область	813.0	564.2	248.8	131.1
Ивановская область	15.5	13.3	2.2	63.5
Калужская область	70.6	37.7	32.9	85.4
Костромская область	8.7	5.5	3.2	107.4
Курская область	1211.7	661.7	550.0	105.7
Липецкая область	956.1	647.9	308.2	127.3
Московская область	251.4	73.6	177.8	101.3
Орловская область	841.6	698.2	143.4	127.0
Рязанская область	508.3	221.1	287.2	119.7
Смоленская область	47.3	30.3	17.0	42.0
Тамбовская область	901.6	611.8	289.8	196.5
Тверская область	39.5	23.3	16.2	60.2
Тульская область	375.0	215.9	159.1	137.9
Ярославская область	161.0	34.1	126.9	92.3
г.Москва	109.7	1.4	108.3	121.6
Северо-Западный федеральный округ	744.3	429.2	315.1	106.2
Республика Карелия	5.6	1.9	3.7	16.8
Республика Коми	5.2	5.2	0.0	85.3
Архангельская область	1.9	1.9	-	82.8
Вологодская область	88.0	65.0	23.0	67.3
Калининградская область	34.8	30.0	4.8	103.3
Ленинградская область	325.8	281.8	44.0	134.2
Мурманская область	9.7	-	9.7	153.0
Новгородская область	58.1	29.7	28.4	106.2



Псковская область	14.4	13.8	0.6	86.2
г.Санкт-Петербург	200.9	-	200.9	115.3
Южный федеральный округ	4766.8	2593.0	2173.8	132.1
Республика Адыгея	101.7	16.4	85.3	в 2.8р.
Республика Калмыкия	24.9	17.3	7.6	86.2
Краснодарский край	2259.6	1398.0	861.6	131.1
Астраханская область	12.3	0.3	12.0	98.4
Волгоградская область	839.0	428.9	410.1	113.5
Ростовская область	1529.2	732.0	797.2	143.2
Северо-Кавказский федеральный округ	1670.4	1066.5	603.9	130.8
Республика Дагестан	80.8	4.2	76.6	94.5
Республика Ингушетия	2.0	2.0	-	в 3.2р.
Кабардино-Балкарская Республика	66.3	44.9	21.4	115.3
Карачаево-Черкесская Республика	41.4	29.2	12.2	126.6
Республика Северная Осетия - Алания	58.7	55.2	3.5	в 4.1р.
Чеченская Республика	14.8	8.6	6.2	в 5.1р.
Ставропольский край	1406.4	922.4	484.0	129.8
Приволжский федеральный округ	5896.2	3724.0	2172.2	96.2
Республика Башкортостан	606.2	471.6	134.6	102.5
Республика Марий Эл	82.3	73.6	8.7	103.8
Республика Мордовия	380.6	211.5	169.1	102.8
Республика Татарстан	1332.2	719.4	612.8	95.9
Удмуртская Республика	210.9	142.2	68.7	80.4
Чувашская Республика	101.2	63.4	37.8	121.3
Пермский край	192.9	141.9	51.0	88.1
Кировская область	242.7	227.7	15.0	78.2
Нижегородская область	416.7	277.7	139.0	116.6
Оренбургская область	859.9	462.5	397.4	77.4
Пензенская область	441.3	268.9	172.4	127.7
Самарская область	300.7	174.0	126.7	93.2
Саратовская область	513.5	364.0	149.5	114.5
Ульяновская область	215.1	125.6	89.5	91.0
Уральский федеральный округ	1954.3	1147.8	806.5	97.1
Курганская область	427.1	207.7	219.4	94.3



Свердловская область	360.5	291.1	69.4	116.9
Тюменская область	554.2	470.7	83.5	101.0
Челябинская область	612.5	178.3	434.2	87.3
Сибирский федеральный округ	5379.6	3551.8	1827.8	116.4
Республика Алтай	1.2	1.2	-	в 2.5р.
Республика Бурятия	21.4	21.4	-	90.3
Республика Тыва	1.0	1.0	-	109.2
Республика Хакасия	53.4	48.6	4.8	112.2
Алтайский край	1577.8	839.4	738.4	129.0
Забайкальский край	80.2	71.5	8.7	80.0
Красноярский край	1080.6	832.3	248.3	95.5
Иркутская область	257.2	190.2	67.0	105.1
Кемеровская область	131.4	121.9	9.5	88.8
Новосибирская область	997.3	733.7	263.6	114.0
Омская область	1068.9	599.8	469.1	141.8
Томская область	109.3	90.9	18.4	146.3
Дальневосточный федеральный округ	218.3	165.4	52.9	93.2
Республика Саха (Якутия)	4.4	3.1	1.3	100.0
Камчатский край	0.2	0.0	0.2	103.4
Приморский край	86.4	83.5	2.9	87.5
Хабаровский край	15.1	2.4	12.7	133.6
Амурская область	110.4	75.4	35.0	94.8
Сахалинская область	0.8	-	0.8	109.6
Еврейская авт.область	1.0	1.0	-	41.6

**Наличие зерновых и зернобобовых культур в сельскохозяйственных организациях (без субъектов малого предпринимательства) на конец месяца.
ТОНН.**

	Зерновые и зернобобовые культуры (включая кукурузу)			из них:					
				Пшеница			Кукуруза на зерно в полной спелости		
	декабрь 2012 года	декабрь 2013 года	2013 в % к 2012	декабрь 2012 года	декабрь 2013 года	2013 в % к 2012	декабрь 2012 года	декабрь 2013 года	2013 в % к 2012
РОССИЙСКАЯ ФЕДЕРАЦИЯ	13408747	17 535324	130.8	5 243275	7 764 159	148.1	1 405 759	2495747	177.5
ЦФО	3 372 937	4 857 640	144.0	1 056 055	1 896 798	179.6	583 357	1 235 354	211.8



	Зерновые и зернобобовые культуры (включая кукурузу)			из них:					
				Пшеница			Кукуруза на зерно в полной спелости		
	декабрь 2012 года	декабрь 2013 года	2013 в % к 2012	декабрь 2012 года	декабрь 2013 года	2013 в % к 2012	декабрь 2012 года	декабрь 2013 года	2013 в % к 2012
Белгородская область	596 385	721 087	120.9	138 519	194 072	140.1	145 692	284 089	195.0
Брянская область	97 630	255 838	262.0	27 755	90 256	325.2	6 376	106 803	...
Владимирская область	59 769	40 576	67.9	29 297	19 586	66.9		901	
Воронежская область	416 162	564 161	135.6	104 570	197 007	188.4	86 313	178 067	206.3
Ивановская область	20 891	13 279	63.6	3 946	4 662	118.1			
Калужская область	47 480	37 732	79.5	13 788	15 164	110.0			
Костромская область	8 119	5 501	67.8	1 741	1 064	61.1			
Курская область	395 635	661 732	167.3	106 725	203 407	190.6	110 974	241 319	217.5
Липецкая область	445 769	647 938	145.4	183 688	287 598	156.6	109 282	173 003	158.3
Московская область	82 332	73 604	89.4	23 550	35 888	152.4	7 765	9 061	116.7
Орловская область	479 095	698 241	145.7	173 676	345 799	199.1	70 389	80 465	114.3
Рязанская область	203 218	221 098	108.8	61 891	91 499	147.8	10 121	20 506	202.6
Смоленская область	53 876	30 268	56.2	22 448	8 611	38.4	620		
Тамбовская область	211 353	611 802	289.5	68 960	247 156	358.4	29 285	126 320	431.3
Тверская область	26 988	23 297	86.3	7 294	7 621	104.5			
Тульская область	187 600	215 947	115.1	64 995	129 316	199.0	6 541	14 818	226.6
Ярославская область	39 237	34 122	87.0	22 817	17 448	76.5			
г. Москва	1 400	1 421	101.5	395	646	163.7			
С-З Ф О	342 789	429 199	125.2	73 056	74 290	101.7	924	3 021	326.9
Республика Карелия	1 191	1 860	156.2						
Республика Коми	6 049	5 158	85.3	4 697	5 141	109.4			
Архангельская область	2 328	1 928	82.8	1 165	533	45.7			
Вологодская область	73 307	65 002	88.7	6 023	4 825	80.1			
Калининградская область	19 633	29 999	152.8	11 123	19 725	177.3	924	3 021	326.9
Ленинградская область	199 872	281 809	141.0	31 307	35 960	114.9			
Новгородская область	24 068	29 650	123.2	10 415	273	2.6			
Псковская область	16 340	13 793	84.4	8 325	7 834	94.1			



	Зерновые и зернобобовые культуры (включая кукурузу)			из них:					
				Пшеница			Кукуруза на зерно в полной спелости		
	декабрь 2012 года	декабрь 2013 года	2013 в % к 2012	декабрь 2012 года	декабрь 2013 года	2013 в % к 2012	декабрь 2012 года	декабрь 2013 года	2013 в % к 2012
ЮФО	1 666 073	2 592 998	155.6	608 652	1 224 556	201.2	492 807	715 119	145.1
Республика Адыгея	9 105	16 418	180.3	2 980	9 380	314.7	4 887	6 374	130.4
Республика Калмыкия	13 012	17 348	133.3	5 166	10 966	212.3			
Краснодарский край	999 063	1 398 004	139.9	327 171	521 664	159.4	378 101	511 840	135.4
Астраханская область	959	262	27.3	87	39	45.2			
Волгоградская область	205 157	428 927	209.1	88 624	232 711	262.6	42 842	98 978	231.0
Ростовская область	438 778	732 040	166.8	184 625	449 796	243.6	66 977	97 927	146.2
СКФО	734 223	1 066 461	145.3	381 720	638 888	167.4	172 126	276 181	160.5
Республика Дагестан	704	4 213	598.2	117	2 041	...	33	12	36.5
Республика Ингушетия	632	2 010	318.0		227		632	656	103.7
Кабардино-Балкарская Республика	34 195	44 855	131.2	8 664	4 207	48.6	17 918	38 591	215.4
Карачаево-Черкесская Республика	10 020	29 202	291.4	2 193	2 999	136.7	3 480	23 675	680.2
Республика Северная Осетия-Алания	11 980	55 224	461.0	781	3 665	469.5	8 793	48 708	553.9
Чеченская Республика	2 729	8 603	315.2	1 308	5 459	417.4	75	319	426.6
Ставропольский край	673 962	922 355	136.9	368 657	620 290	168.3	141 195	164 221	116.3
ПФО	3 470 962	3 723 970	107.3	1 221 973	1 572 050	128.6	99 386	191 235	192.4
Республика Башкортостан	389 027	471 575	121.2	127 526	159 629	125.2	216	7 238	...
Республика Марий Эл	75 506	73 644	97.5	24 410	27 115	111.1		2 461	
Республика Мордовия	180 284	211 502	117.3	36 909	84 051	227.7	1 554	15 941	...
Республика Татарстан	777 373	719 378	92.5	287 801	273 527	95.0	21 325	38 934	182.6
Удмуртская Республика	203 026	142 156	70.0	42 192	38 432	91.1			
Чувашская Республика	55 138	63 388	115.0	19 115	27 786	145.4	736	2 589	351.7
Пермский край	158 826	141 894	89.3	55 725	51 007	91.5		80	
Кировская область	296 444	227 744	76.8	56 746	47 715	84.1		212	
Нижегородская область	245 500	277 730	113.1	82 399	135 134	164.0	1 263	13 130	...
Оренбургская область	453 494	462 489	102.0	257 695	266 303	103.3	21 209	26 337	124.2



	Зерновые и зернобобовые культуры (включая кукурузу)			из них:					
				Пшеница			Кукуруза на зерно в полной спелости		
	декабрь 2012 года	декабрь 2013 года	2013 в % к 2012	декабрь 2012 года	декабрь 2013 года	2013 в % к 2012	декабрь 2012 года	декабрь 2013 года	2013 в % к 2012
Пензенская область	140 594	268 893	191.3	53 858	141 886	263.4	5 269	23 931	454.1
Самарская область	158 328	173 950	109.9	39 939	74 997	187.8	19 965	7 802	39.1
Саратовская область	236 158	364 020	154.1	101 029	171 220	169.5	20 735	43 355	209.1
Ульяновская область	101 263	125 608	124.0	36 627	73 248	200.0	7 115	9 228	129.7
УФО	1 115 598	1 147 794	102.9	525 829	526 026	100.0	1 193	10 554	884.6
Курганская область	163 393	234 179	143.3	117 450	133 244	113.4			
Свердловская область	312 321	321 702	103.0	84 419	114 672	135.8	49	294	602.0
Тюменская область	553 612	545 181	98.5	250 840	202 842	80.9		237	
Челябинская область	239 718	218 878	91.3	138 956	123 674	89.0	1 359	8 547	629.0
СФО	2 531 620	3 551 840	140.3	1 334 684	1 799 515	134.8	1 039	1 673	161.0
Республика Алтай	1 009	1 432	142.0	74	119	160.4			
Республика Бурятия	29 014	24 615	84.8	16 563	13 956	84.3			
Республика Тыва	2 242	2 144	95.6	835	1 017	121.8			
Республика Хакасия	50 696	22 053	43.5	16 151	7 214	44.7			
Алтайский край	573 137	1 066 799	186.1	299 753	546 984	182.5	461	1 592	345.3
Забайкальский край	99 991	87 291	87.3	55 265	49 846	90.2			
Красноярский край	835 028	996 670	119.4	462 728	511 028	110.4	9		
Иркутская область	181 475	217 191	119.7	78 747	98 701	125.3			
Кемеровская область	120 812	139 379	115.4	49 943	51 797	103.7			
Новосибирская область	563 864	887 292	157.4	324 527	487 920	150.3	565	808	143.1
Омская область	416 106	785 706	188.8	250 148	485 039	193.9	600		
Томская область	69 635	100 168	143.8	38 645	47 667	123.3			
ДФО	172 317	151 627	88.0	62 338	31 774	51.0	17 919	37 904	211.5
Республика Саха (Якутия)	2 227	3 027	135.9	315	348	110.7			
Камчатский край	15	6	38.4						
Приморский край	62 280	76 139	122.3	5 665	5 775	101.9	9 423	15 238	161.7
Хабаровский край	5 723	2 336	40.8	671	475	70.8	366		
Амурская область	99 336	69 093	69.6	55 467	25 177	45.4	6 867	22 667	330.1



	Зерновые и зернобобовые культуры (включая кукурузу)			из них:					
				Пшеница			Кукуруза на зерно в полной спелости		
	декабрь 2012 года	декабрь 2013 года	2013 в % к 2012	декабрь 2012 года	декабрь 2013 года	2013 в % к 2012	декабрь 2012 года	декабрь 2013 года	2013 в % к 2012
Еврейская автономная область	2 735	1 027	37.5	221			1 263		

Остаток продукции в сельскохозяйственных организациях, не относящихся к субъектам малого предпринимательства на 1 декабря 2013г..т

	Масличные культуры	в том числе подсолнечник
РФ всего. в том числе:	2 190 662	1 599 980
ЦФО	657 599	458 290
Белгородская область	155 473	96 984
Брянская область	11 168	113
Владимирская область	586	
Воронежская область	136 836	127 032
Ивановская область	11	
Калужская область	90	
Костромская область	4	
Курская область	69 070	32 775
Липецкая область	112 293	94 000
Московская область	60	
Орловская область	45 834	28 854
Рязанская область	21 113	14 007
Смоленская область	2 325	
Тамбовская область	79 975	62 500
Тверская область	115	
Тульская область	22 647	2 026
СЗФО	1 347	
Калининградская область	1254	
Ленинградская область	9	
Псковская область	85	
ЮФО	625 299	528 346
Республика Адыгея	3 600	3 586
Республика Калмыкия	438	360
Краснодарский край	287 756	205 655
Волгоградская область	180 116	173 405
Ростовская область	153 389	145 340
СКФО	65 764	97 140
Республика Ингушетия	434	1 917
Кабардино-Балкарская Республика	244	125



	Масличные культуры	в том числе подсолнечник
Карачаево-Черкесская Республика	744	47
Республика Северная Осетия-Алания	108	24
Чеченская Республика	64 234	95 026
Ставропольский край	65 764	97 140
ПФО	520 358	468 309
Республика Башкортостан	44 942	43 907
Республика Марий Эл	52	
Республика Мордовия	4 423	3 807
Республика Татарстан	57 247	48 945
Удмуртская Республика	78	
Чувашская Республика	176	70
Пермский край	847	
Кировская область	1 221	
Нижегородская область	1 086	250
Оренбургская область	96 721	93 181
Пензенская область	58 542	44 088
Самарская область	113 484	103 654
Саратовская область	114 794	104 057
Ульяновская область	26 745	26 351
УФО	50 790	203
Курганская область	3 649	
Свердловская область	6 924	
Тюменская область	26 293	3 502
Челябинская область	13 924	42 803
СФО	135 945	42 803
Республика Хакасия	67 558	32 501
Алтайский край	654	
Забайкальский край	9 327	213
Красноярский край	39	
Иркутская область	11 782	
Кемеровская область	10 111	1 052
Новосибирская область	35 394	9 037
Омская область	112	
Томская область	67 558	42 803
ДФО	133 560	6
Приморский край	24 570	
Хабаровский край	1 202	
Амурская область	91 373	6
Еврейская автономная область	16 415	

ЖИВОТНОВОДСТВО

На конец декабря 2013г. поголовье крупного рогатого скота в хозяйствах всех сельхозпроизводителей, по расчетам, составляло 19,5 млн.голов (на 2,3% меньше по сравнению с аналогичной датой предыдущего года), из него коров - 8,6 млн. (на 2,7% меньше), свиней - 19,2 млн. (на 2,0% больше), овец и коз - 23,8 млн. (на 1,4% меньше). В структуре поголовья скота на хозяйства населения приходилось 44,6% поголовья крупного рогатого скота, 20,9% свиней, 47,3% овец и коз (на конец декабря 2012г. - соответственно 45,0%, 24,3%, 46,6%). В сельскохозяйственных организациях на конец декабря 2013г. по сравнению с соответствующей датой 2012г. сократилось поголовье крупного рогатого скота на 3,0%, коров - так же на 3,0%, овец и коз - на 5,9%, птицы - на 0,3%, поголовье свиней выросло на 7,5%. В 2013г. в хозяйствах всех категорий, по расчетам, увеличилось производство скота и птицы на убой (в живом весе), молока и яиц – сократилось. В сельскохозяйственных организациях в 2013г. по сравнению с 2012г. производство скота и птицы на убой (в живом весе) выросло на 10,3% (в 2012г. по сравнению с 2011г. - на 11,8%), молока - уменьшилось на 4,8% (увеличилось на 2,5%), яиц снизилось - на 1,6% (возросло на 2,9%). Надой молока на 1 корову в сельскохозяйственных организациях в 2013г. составили 5007 килограммов против 4988 килограммов в 2012г., яйценоскость кур-несушек составила 306 штук яиц, как и год назад. В 2013г. в структуре производства скота и птицы на убой (в живом весе) отмечалось увеличение удельного веса производства свиней и птицы на убой по сравнению с 2012 годом. В сельскохозяйственных организациях удельный вес производства крупного рогатого скота на убой в 2013г. составил 11,5% от общего объема производства скота и птицы на убой (в живом весе) (в 2012г. - 12,7%), свиней - 31,0% (27,4%), птицы - 56,8% (59,1%). В 2013г. в структуре производства скота и птицы на убой (в живом весе) и яиц по категориям хозяйств возросла доля сельскохозяйственных организаций, производства молока - крестьянских (фермерских) хозяйств. В 2013г. рост производства скота и птицы на убой (в живом весе) имел место в 48 субъектах Российской Федерации, молока - в 27 субъектах, на долю которых приходилось соответственно 74,0% и 35,5% общего объема их производства. К началу января 2014г. обеспеченность скота кормами в расчете на 1 условную голову скота в сельхозорганизациях была выше на 1,0%, чем на соответствующую дату предыдущего года.



К началу января 2014г. более 8 центнеров кормовых единиц в расчете на 1 условную голову скота имелось в хозяйствах 38 субъектов Российской Федерации (46,3%), к началу января 2013г. - 39 субъектов (47,6%).



**Сводные данные о состоянии животноводства РФ по сельскохозяйственным
предприятиям.**

	декабрь 2012 года	декабрь 2013 года	2013 в % к 2012	январь - декабрь 2012 года	январь - декабрь 2013 года	2013 в % к 2012
Произведено скота и птицы на убой (в живом весе) - всего. тыс. тонн	743.3	797.0	107.2	7370.1	8146.5	110.5
в том числе:						
крупного рогатого скота	105.6	102.8	97.3	927.8	930.7	100.3
свиней	218.9	249.7	114.1	2013.3	2519.7	125.1
овец и коз	6.4	7.8	121.6	35.0	34.1	97.6
птицы	403.2	429.1	106.4	4366.9	4638.1	106.2
других видов скота	9.2	7.6	82.1	27.0	23.9	88.6
Валовой надой молока. тыс. тонн	1105.6	1104.9	99.9	14703.0	14009.2	95.3
Надоено молока в расчете на 1 корову молочного стада. кг	384	417	108.6	4988	5007	100.4
Получено куриных яиц. млн. штук	2738.0	2735.7	99.9	32285.0	31671.1	98.1
Средняя яйценоскость 1	25	27	108.0	306	306	100.0



	декабрь 2012 года	декабрь 2013 года	2013 в % к 2012	январь - декабрь 2012 года	январь - декабрь 2013 года	2013 в % к 2012
курицы-несушки. штук						
Поголовье скота и птицы на конец отчетного периода. тыс. голов						
крупного рогатого скота	8997.2	8746.8	97.2			
в том числе коров	3617.2	3514.9	97.2			
свиней	13560.7	14616.9	107.8			
овец и коз	4480.1	4243.5	94.7			
лошадей	346.6	328.4	94.7			
птицы	394740.6	394416.7	99.9			

Поголовье скота и птицы на 1 январь в сельскохозяйственных организациях по федеральным округам РФ. тыс. голов

	Крупный рогатый скот			в том числе коровы			Свиньи			Птица		
	2012	2013	2013 в % к 2012	2012	2013	2013 в % к 2012	2012	2013	2013 в % к 2012	2012	2013	2013 в % к 2012
РФ. всего в том числе:	8997.2	8746.8	97.2	3617.2	3514.9	97.2	13560.7	14616.9	107.8	394740.6	394416.7	99.9
ЦФО	2039.2	2061.3	101.1	834.8	844.0	101.1	6899.0	7753.9	112.4	126221.1	127129.0	100.7
СЗФО	551.5	540.4	98.0	248.5	242.2	97.5	790.7	965.5	122.1	46479.2	43349.3	93.3
ЮФО	688.5	662.5	96.2	273.8	261.8	95.6	647.9	660.8	102.0	29929.7	31162.8	104.1
СКФО	353.1	354.2	100.3	160.4	160.6	100.1	230.5	226.7	98.3	16399.8	13834.4	84.4
ПФО	3043.5	2943.1	96.7	1158.4	1116.7	96.4	2425.9	2358.5	97.2	80939.2	84091.4	103.9
УФО	537.0	523.0	97.4	226.4	216.9	95.8	853.9	908.0	106.3	42475.8	43331.9	102.0
СФО	1655.0	1543.1	93.2	660.3	620.0	93.9	1562.7	1590.5	101.8	43505.9	43007.5	98.9
ДФО	129.3	119.3	92.2	54.6	52.7	96.5	150.1	153.1	102.0	8790.0	8510.3	96.8



Производство молока в сельскохозяйственных организациях РФ. тыс. т

	декабрь 2012 года	декабрь 2013 года	2013 в % к 2012	январь - декабрь 2012 года	январь - декабрь 2013 года	2013 в % к 2012
РФ. всего						
в том числе:	1105.6	1104.9	99.9	14703.0	14009.2	95.3
ЦФО	291.6	291.1	99.8	3816.9	3654.6	95.7
СЗФО	115.6	113.8	98.4	1433.0	1358.3	94.8
ЮФО	78.6	81.3	103.4	1040.1	986.1	94.8
СКФО	39.5	32.0	81.0	354.9	354.2	99.8
ПФО	343.4	347.1	101.1	4635.6	4456.2	96.1
УФО	77.6	82.7	106.5	998.5	971.0	97.2
СФО	149.3	147.4	98.8	2272.6	2080.9	91.6
ДФО	10.0	9.5	94.9	151.4	148.1	97.8

Производство куриных яиц в сельскохозяйственных организациях РФ. млн. штук

	декабрь 2012 года	декабрь 2013 года	2013 в % к 2012	январь - декабрь 2012 года	январь - декабрь 2013 года	2013 в % к 2012
РФ. всего						
в том числе:	2738.0	2735.7	99.9	32285.0	31671.1	98.1
ЦФО	543.6	556.1	102.3	6710.8	6437.7	95.9
СЗФО	374.4	379.9	101.5	4429.8	4212.5	95.1
ЮФО	219.7	213.7	97.3	2611.9	2456.7	94.1
СКФО	40.1	33.2	82.8	437.3	445.3	101.8
ПФО	731.0	689.1	94.3	8398.5	8190.4	97.5
УФО	333.6	348.7	104.5	3820.6	3956.3	103.6
СФО	418.6	433.2	103.5	4958.8	5076.7	102.4
ДФО	77.1	82.0	106.3	917.4	895.6	97.6



Отгружено (передано) продукции собственного производства
сельхозорганизациями
(крупными. средними и малыми) по федеральным округам РФ

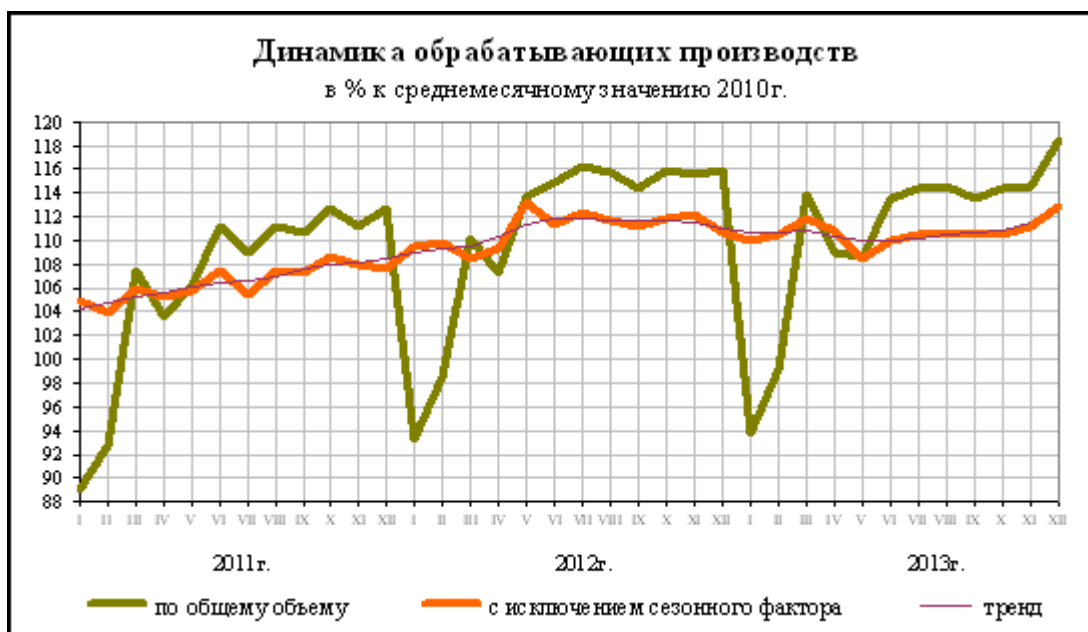
	декабрь 2012 года	декабрь 2013 года	2013 в % к 2012	январь - декабрь 2012 года	январь - декабрь 2013 года	2013 в % к 2012
Скот и птица - всего. тыс. т						
РФ. всего						
в том числе:	775.8	854.2	110.1	7501.8	8333.4	111.1
ЦФО	298.7	328.9	110.1	2927.3	3466.8	118.4
СЗФО	74.8	61.1	81.7	669.6	683.5	102.1
ЮФО	59.1	60.0	101.5	650.7	583.7	89.7
СКФО	33.0	40.8	123.4	288.4	334.6	116.0
ПФО	151.2	196.0	129.6	1447.5	1633.2	112.8
УФО	59.3	67.7	114.2	580.2	670.8	115.6
СФО	89.1	88.4	99.2	840.5	862.6	102.6
ДФО	10.6	11.4	107.3	97.6	98.1	100.5
Крупный рогатый скот. тыс. т						
РФ. всего						
в том числе:	128.5	123.6	96.2	1040.5	1039.8	99.9
ЦФО	28.4	26.8	94.2	232.1	247.5	106.7
СЗФО	9.9	7.5	75.6	68.9	66.5	96.5
ЮФО	10.6	11.3	106.9	95.3	93.1	97.6
СКФО	5.6	5.1	91.2	29.9	31.5	105.1
ПФО	40.1	41.1	102.3	342.1	344.2	100.6
УФО	6.9	6.8	97.9	57.5	58.8	102.1
СФО	25.7	24.1	93.7	206.7	190.0	91.9
ДФО	1.3	1.0	82.1	7.9	8.2	104.0
Свиньи тыс. т						
РФ. всего						
в том числе:	219.4	251.0	114.4	2019.0	2532.5	125.4
ЦФО	119.8	144.2	120.4	1038.5	1412.8	136.0
СЗФО	11.6	14.2	122.4	120.9	156.7	129.6
ЮФО	10.4	10.6	101.1	130.0	104.4	80.3
СКФО	2.4	3.4	142.8	20.4	33.2	162.2
ПФО	39.4	38.3	97.2	366.2	413.9	113.0
УФО	13.0	14.3	109.8	117.2	148.5	126.7
СФО	21.1	23.2	110.0	211.6	245.9	116.2
ДФО	1.8	2.9	162.3	14.0	17.2	122.9
Птица. тыс. т						
РФ. всего						
в том числе:	410.4	459.4	112.0	4364.7	4684.4	107.3
ЦФО	150.0	157.1	104.8	1653.4	1802.5	109.0
СЗФО	51.7	38.8	75.1	475.3	456.8	96.1
ЮФО	36.1	35.1	97.2	410.2	370.2	90.2
СКФО	20.1	24.3	120.7	217.4	248.8	114.4
ПФО	70.3	115.2	163.9	731.6	867.9	118.6
УФО	37.7	45.2	119.9	401.3	459.2	114.5
СФО	38.4	37.4	97.5	404.7	410.5	101.4



	декабрь 2012 года	декабрь 2013 года	2013 в % к 2012	январь - декабрь 2012 года	январь - декабрь 2013 года	2013 в % к 2012
ДФО	6.1	6.3	103.1	70.8	68.4	96.7
Молоко крупного рогатого скота. тыс. т						
РФ. всего						
в том числе:	1011.4	1018.8	100.7	13656.1	13000.3	95.2
ЦФО	268.0	265.5	99.1	3583.3	3396.3	94.8
СЗФО	111.8	110.3	98.6	1384.6	1305.1	94.3
ЮФО	74.1	77.4	104.4	972.9	933.1	95.9
СКФО	34.1	26.1	76.6	309.4	312.6	101.0
ПФО	303.2	314.9	103.9	4218.9	4066.5	96.4
УФО	73.1	80.2	109.6	945.3	927.8	98.2
СФО	137.8	136.3	98.9	2103.5	1925.2	91.5
ДФО	9.3	8.2	87.9	138.1	133.7	96.8
Яйца. млн. штук						
РФ. всего						
в том числе:	2554.8	2526.3	98.9	29107.8	28700.8	98.6
ЦФО	466.1	454.1	97.4	5467.6	5218.3	95.4
СЗФО	371.2	350.7	94.5	4063.0	3949.0	97.2
ЮФО	210.5	204.8	97.3	2468.6	2342.8	94.9
СКФО	28.3	23.2	81.7	301.3	301.9	100.2
ПФО	679.5	666.7	98.1	7803.2	7665.4	98.2
УФО	326.1	326.7	100.2	3501.5	3600.3	102.8
СФО	396.4	421.1	106.2	4661.9	4817.7	103.3
ДФО	76.7	79.1	103.1	840.7	805.5	95.8

МАТЕРИАЛЬНО-ТЕХНИЧЕСКОЕ ОБЕСПЕЧЕНИЕ

Индекс производства по виду деятельности "Обрабатывающие производства" в 2013г. по сравнению с 2012г. составил 100,1%, в декабре 2013г. по сравнению с соответствующим периодом предыдущего года - 101,6%.



Производство удобрений и средств защиты растений в декабре 2013 г.

	Декабрь 2013г., тыс. тонн	декабрь 2013 в % к		I полугодие 2013г. в % к I полугодию 2012г.
		декабрю 2012г.	ноябрю 2013г.	
Удобрения минеральные или химические (в пересчете на 100% питательных веществ). тыс. т	18.3	1.7	112.2	107.6
в том числе:				
азотные	8.2	0.8	101.0	109.0
Фосфорные	3.1	0.3	92.1	100.6
Калийные	7.0	0.7	142.4	108.9
Химические средства защиты растений (пестициды) и прочие агрохимические продукты. т			82.7	122.9
фунгициды, родентициды и аналогичные продукты (в физическом весе). тонн	8130	795	85.8	134.2
инсектициды (в физическом весе). тонн	12.7	0.5	77.7	145.8
гербициды (в физическом весе). тонн	35.2	1.9	81.9	115.5

Производство сельскохозяйственной техники в декабре 2013 г.

	Декабрь 2013г.. тыс.тонн	В % к		В % к 2012г.. тыс.тонн
		декабрю 2012г.	ноябрю 2013г.	
Производство машин и оборудования для сельского и лесного хозяйства		47.4	148.8	70.2
тракторы для сельского и лесного хозяйства прочие..штук	472	89.7	109.5	56.0

ПИЩЕВАЯ И ПЕРЕРАБАТЫВАЮЩАЯ ПРОМЫШЛЕННОСТЬ

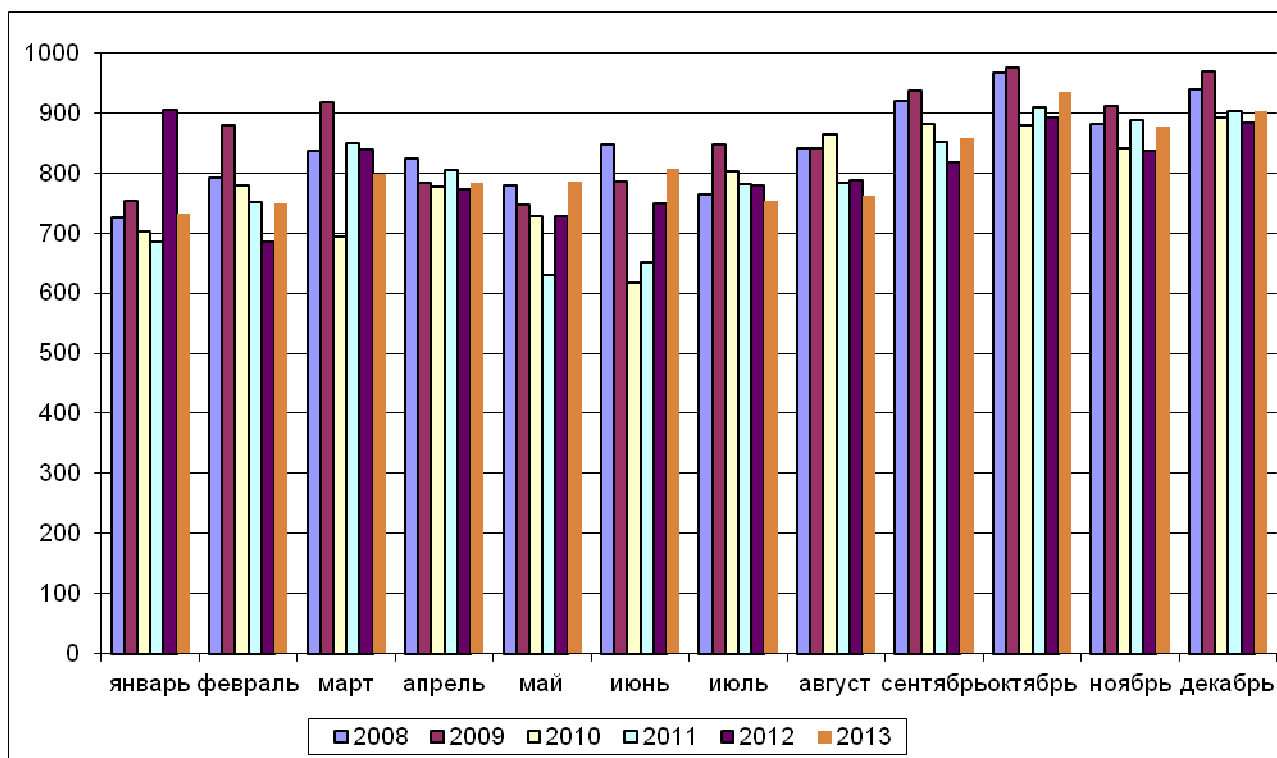
Производство отдельных видов пищевых продуктов в декабре 2013 г.

	Декабрь 2013г.. тыс.тонн	В % к		В % к 2012г.. тыс.тонн
		декабрю 2012г.	ноябрю 2013г.	
Производство мяса и мясопродуктов		108.1	110.6	108.3
в том числе:				
мясо крупного рогатого скота парное. остывшее. охлажденное	161	115.5	106.7	124.5
свинина парная. остывшая. охлажденная	115	117.6	107.1	128.2
мясо и субпродукты пищевые домашней птицы	104.2	332	105.7	111.7
Производство растительных и животных масел и жиров		123.1	102.5	98.6
масло подсолнечное нерафинированное и его фракции	444	148.4	110.3	91.5
Производство молочных продуктов		104.5	104.7	100.2
молоко жидкое обработанное	450	101.5	106.4	101.5
масло сливочное и пасты масляные	20.1	122.7	110.7	102.9
Творог	30.2	96.3	98.3	93.8
Производство продуктов мукомольно-крупяной промышленности. крахмалов и крахмалопродуктов		98.8	102.5	97.0
мука пшеничная и пшенично-ржаная	836	97.3	102.3	98.5
мука ржаная	64.2	98.3	110.4	89.5
Рис	39.4	96.4	101.4	78.9
Производство готовых кормов для животных		109.1	102.3	113.9
Комбикорма для свиней млн. тонн	680	109.3	106.8	114.1



	Декабрь 2013г.. тыс.тонн	В % к		В % к 2012г.. тыс.тонн
		декабрю 2012г.	ноябрю 2013г.	
корм готовый для домашних животных	57.7	113.3	98.2	124.8
Производство прочих пищевых продуктов		106.8	89.3	105.7
изделия хлебобулочные недлительного хранения	539	99.2	103.3	97.4
изделия макаронные без начинки. не подвергнутые тепловой обработке или не приготовленные каким-либо другим способом	90.1	113.4	106.7	99.9

Производство муки в РФ в 2008-2013 гг.. тыс. т

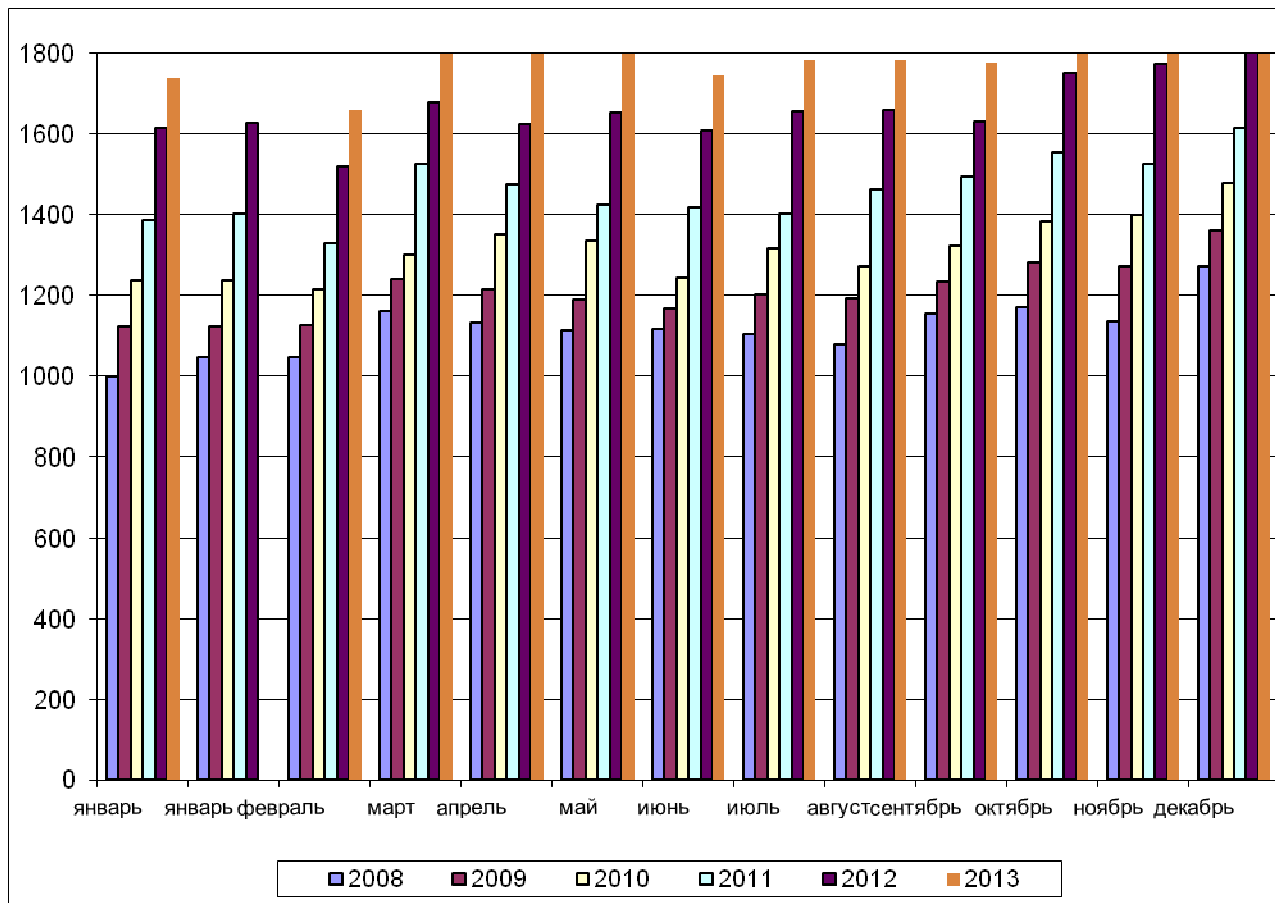




Производство муки по федеральным округам РФ. т

	Декабрь 2013	Ноябрь 2013	Декабрь 2012	Январь - декабрь 2013	Январь – декабрь 2012	Темпы роста в % к	
						преды- дущему месяцу	соответ- ствующе- му месяцу прошлого года
Мука из зерновых и зернобобовых культур							
РФ. всего							
в том числе:	903 893.5	879 454.6	927 018.5	9 854 785.8	10 076 125.8	102.8	97.5
ЦФО	256	238	241	2 740	2 788	107.7	106.4
СЗФО	40 106.7	36 544.7	35 688.9	424 180.6	484 173.0	109.7	112.4
ЮФО	85 549.2	76 419.1	80 485.0	904 774.4	830 221.5	111.9	106.3
СКФО	60 932.4	58 952.7	85 348.2	622 101.5	513 561.3	103.4	71.4
ПФО	143	137	167	1 616	1 860	104.2	85.8
УФО	87 548.8	91 067.2	100	1 022	1 105	96.1	86.9
СФО	229	240	214	2 520	2 485	95.6	107.1
ДФО	2.3	93.7	1 901.4	3 686.8	7 848.8	2.5	0.1
Мука пшеничная высшего сорта							
РФ. всего							
в том числе:	570 179.9	556 653.8	576 703.5	6 166 323.8	6 220 997.1	102.4	98.9
ЦФО	179	170	169	1 943	1 952	105.5	106.3
СЗФО	25 905.9	22 974.2	20 330.0	272 593.7	303 696.9	112.8	127.4
ЮФО	42 125.7	40 141.7	40 251.5	461 189.0	432 530.1	104.9	104.7
СКФО	47 605.1	47 352.9	65 066.7	436 860.5	355 778.7	100.5	73.2
ПФО	84 198.6	80 420.0	89 490.1	930 425.3	978 320.8	104.7	94.1
УФО	57 741.7	59 382.3	69 382.1	697 866.3	759 634.6	97.2	83.2
СФО	132	135	122	1 423	1 437	97.7	108.2
ДФО			257	688	1070		
Мука пшеничная первого сорта							
РФ. всего							
в том числе:	215 223.7	210 942.7	223 149.7	2 406 166.9	2 459 325.7	102	96.4
ЦФО	36 075.1	33 349.8	33 515.3	363 447.7	383 681.2	108.2	107.6
СЗФО	7 391.0	8 128.6	7 655.2	85 560.9	98 332.0	90.9	96.5
ЮФО	34 581.2	28 208.5	33 966.7	368 529.2	339 458.1	122.6	101.8
СКФО	10 766.4	10 289.1	13 251.3	148 618.0	126 927.6	104.6	81.2
ПФО	36 187.1	34 216.3	44 203.3	405 528.0	495 741.3	105.8	81.9
УФО	18 789.3	19 332.4	22 498.9	216 813.0	255 447.7	97.2	83.5
СФО	71 433.7	77 418.1	66 984.1	815 509.1	754 554.8	92.3	106.6
ДФО			1075	2161	5183		
Мука ржаная							
РФ. всего							
в том числе:	64 151.2	58 118.2	65 227.6	703 306.2	785 809.1	110.4	98.3
ЦФО	24 190.4	19 436.0	19 662.4	235 272.3	249 652.0	124.5	123
СЗФО	5 774.9	4 758.5	6 192.7	55 653.9	63 862.7	121.4	93.3
ЮФО	4 083.6	4 363.7	3 090.1	39 837.2	30 671.4	93.6	132.2
СКФО	962.0	13.0	7.0	1 114.0	85.0	7400	13742.9
ПФО	19 438.2	19 957.1	26 185.0	241 862.8	311 177.2	97.4	74.2
УФО	2 932.9	3 074.4	3 085.2	34 923.3	35 304.3	95.4	95.1
СФО	6 769.3	6 515.6	7 005.3	94 642.7	95 056.6	103.9	96.6

Производство комбикормов в РФ в 2008-2013 гг.. тыс. т



Производство комбикормов по федеральным округам РФ. т

	Декабрь 2013	Ноябрь 2013	Декабрь 2012	Январь - декабрь 2013	Темпы роста в % к		
					предыдущему месяцу	соответствующему месяцу прошлого года	соответствующему периоду с начала прошлого года
РФ. всего							
В том	1 964 993.7	1 864 308.4	1 887 175.0	21 733 753.6	105.4	104.1	106.4
ЦФО	790 865.6	739 794.6	767 335.3	8 535	106.9	103.1	108.4
СЗФО	199 884.6	180 640.4	193 816.8	2 184	110.7	103.1	94.6
ЮФО	150 912.0	144 659.0	137 154.1	1 728	104.3	110	97.9
СКФО	26 017.2	25 909.2	25 032.5	299 358.3	100.4	103.9	101.2
ПФО	393 008.8	376 563.1	364 791.3	4 335	104.4	107.7	113.5
УФО	192 132.1	189 459.5	190 864.0	2 209	101.4	100.7	110.1
СФО	189 757.5	184 537.6	183 547.0	2 170	102.8	103.4	104.6
ДФО	22416	22745	24634	269854.7	98.6	91	96.6

Производство круп по федеральным округам РФ. т

	Декабрь 2013	Ноябрь 2013	Декабрь 2012	Январь - декабрь 2013	Темпы роста в % к		
					предыдущему месяцу	соответствующему месяцу прошлого года	соответствующему периоду с начала прошлого года
Крупа							
РФ. всего							
в том числе:	142 822.8	138 995.4	123 674.7	1 327 859.4	102.8	115.5	94.4
ЦФО	22 347.7	19 048.9	19 659.4	200	117.3	113.7	98.9
СЗФО	329.9	446.2	592.9	5 211.0	73.9	55.6	74.9
ЮФО	46 092.3	46 047.2	44 863.2	429	100.1	102.7	84.5
СКФО	4 908.5	4 601.2	4 827.9	54 407.4	106.7	101.7	96.7
ПФО	15 073.0	16 146.0	15 550.2	139	93.4	96.9	82
УФО	10 680.5	9 766.5	9 912.4	101	109.4	107.7	92.5
СФО	42 022.1	40 783.2	26 510.8	380	103	158.5	113.5
ДФО	1 368.9	2 156.2	1 758.0	15 054.9	63.5	77.9	97.8
Крупа; мука грубого помола; гранулы. из пшеницы							
РФ. всего							
в том числе:	16 850.1	16 076.0	15 632.7	163 072.1	104.8	107.8	99.7
ЦФО	2 515.1	2 281.4	2 154.8	22 522.1	110.2	116.7	119.8
СЗФО	327.9	444.2	588.9	5 160.0	73.8	55.7	82.3
ЮФО	2 889.4	4 040.3	3 183.3	30 580.5	71.5	90.8	118.4
СКФО	1 039.2	912.5	703.9	8 588.5	113.9	147.6	105.7
ПФО	2 543.3	1 653.0	2 536.4	23 443.3	153.9	100.3	83.1
УФО	1 320.4	1 361.3	1 608.0	13 975.1	97	82.1	95.6
СФО	6 095.6	5 373.0	4 835.4	57 968.1	113.4	126.1	94.8
ДФО	119.3	10.3	22	834.5	1158.3	542.3	138.4
Рис							
РФ. всего							
в том числе:	39 350.1	38 808.7	40 798.5	361 882.8	101.4	96.4	78.9
ЮФО	36 745.0	36 070.7	37 673.3	336	101.9	97.5	77.6
УФО	1 441.0	1 307.0	1 620.1	14 557.1	110.3	88.9	102.2
СФО		7.0		40.5			96.4
ДФО	1 164.1	1 424.0	1 505.1	10 929.4	81.7	77.3	100.8
Крупа овсяная							
РФ. всего							
в том числе:	6 700.6	6 815.8	4 461.6	51 550.6	98.3	150.2	102.6
ЦФО	168.0	239.8	268.0	2 533.8	70.1	62.7	74



ЮФО		2.6	157.6	235.2			29.8
СКФО	70.3	96.3	114.3	1 337.9	73	61.5	198.5
ПФО	166.8	386.9	253.0	1 968.4	43.1	65.9	127.6
УФО	1 640.9	1 653.7	1 531.5	14 492.4	99.2	107.1	76.2
СФО	4 654.5	4 436.5	2 137.3	30 982.9	104.9	217.8	124.9
Крупа гречневая							
РФ. всего	36 817.4	37 148.6	26 990.8	338 229.7	99.1	136.4	115.2
в том числе:							
ЦФО	11 618.6	9 925.4	10 572.9	95 729.0	117.1	109.9	106.1
ЮФО	540.0		604.0	7 126.0		89.4	142.6
СКФО	142.8	132.5	136.1	1 852.1	107.8	104.9	119.3
ПФО	4 484.9	5 191.5	1 727.2	27 176.1	86.4	259.7	107.2
УФО	3 182.0	3 091.0	2 490.2	29 770.9	102.9	127.8	92.6
СФО	16 841.1	18 087.5	11 371.5	174	93.1	148.1	127.6
ДФО	8.0	720.7	88.9	2 027.3	1.1	9	80.7
Пшено							
РФ. всего	7 800.6	8 517.7	9 449.1	79 783.9	91.6	82.6	84.4
в том числе:							
ЦФО	5.1	0.7	169.8	1 925.5	728.6	3	68.8
ЮФО	2 357.5	2 646.5	1 678.4	22 255.3	89.1	140.5	130.7
СКФО	604.4	491.4	596.5	5 918.0	123	101.3	111.8
ПФО	3 832.2	4 360.5	5 852.3	37 323.4	87.9	65.5	70.5
УФО	460.0	441.0	491.7	5 913.9	104.3	93.6	78.5
СФО	540.4	5	660.4	6 439.9	93.7	81.8	72

Производство белково-витаминных добавок по федеральным округам. т

	Декабрь 2013	Ноябрь 2013	Декабрь 2012	Январь - декабрь 2013	Темпы роста в % к		
					преды- дущему месяцу	соответ- ствующе- му месяцу прошлого года	соответст- ующему периоду с начала прошлого года
РФ. всего	14 403.5	14 279.3	22 989.2	214 448.2	100.9	62.7	78
в том числе:							
ЦФО	4 968.1	4 963.7	11 809.1	111	100.1	42.1	72.3
СЗФО	2 026.0	913.0	2 046.0	20 433.0	221.9	99	73.4
ЮФО	2 324.6	3 222.5	2 268.0	28 370.4	72.1	102.5	117.3
СКФО	814.5	618.8	1 178.6	8 022.3	131.6	69.1	164
ПФО	880.8	747.1	910.7	8 591.8	117.9	96.7	46.1
УФО	691.0	609.0	1 284.0	8 130.0	113.5	53.8	89
СФО	2 123.9	2 617.6	2 690.6	22 940.3	81.1	78.9	78.1
ДФО	574.6	587.6	802.2	6 250.0	97.8	71.6	97.2



Производство растительных масел по федеральным округам РФ. т

	Декабрь 2013	Ноябрь 2013	Декабрь 2012	Январь - декабрь 2013	Темпы роста в % к		
					преды- дущему месяцу	соответ- ствующе- му месяцу прошлого года	соответст- вующему периоду с начала прошлого года
Масла растительные нерафинированные (включая кукурузное)							
РФ. всего	489 660.8	448 351.7	361 512.3	3 895 137.4	109.2	135.4	93
в том							
ЦФО	169 944.2	141 555.4	118 548.6	1 214	120.1	143.4	97.1
СЗФО	21 543.1	19 954.0	19 158.6	231 613.8	108	112.4	104.9
ЮФО	193 053.2	181 915.9	135 275.5	1 628	106.1	142.7	94.4
СКФО	6 893.2	6 167.0	8 652.4	35 930.9	111.8	79.7	53.5
ПФО	77 098.6	78 956.5	61 351.7	602 432.2	97.6	125.7	82.1
УФО	1 933.2	2 321.4	1 681.5	19 297.9	83.3	115	97.1
СФО	16 394.4	15 479.7	13 691.2	132 349.2	105.9	119.7	99.2
ДФО	2 800.8	2 001.8	3 152.9	29 771.7	139.9	88.8	85.1
Масло подсолнечное нерафинированное							
РФ. всего							
в том							
числе:	443 944.4	402 566.6	299 092.2	3 284 152.8	110.3	148.4	91.5
ЦФО	160 826.2	131 702.7	102 045.8	1 107	122.1	157.6	96.1
СЗФО	31.0	50.0	15.0	685.0	62	206.7	72.3
ЮФО	190 289.2	178 716.5	120 696.0	1 495	106.5	157.7	93.1
СКФО	6 893.2	6 167.0	8 652.4	35 930.9	111.8	79.7	53.5
ПФО	75 786.5	77 357.3	59 797.3	573 765.5	98	126.7	82.5
УФО	161.1	1 091.9	145.0	5 355.8	14.8	111.1	114.4
СФО	9 957.3	7 481.3	7 740.7	65 319.4	133.1	128.6	104.5

СОСТОЯНИЕ ЗЕРНОВОГО РЫНКА РОССИИ

По материалам Ad hoc grain http://www.grun.ru/analytics/ad_hoc_grain/

По предварительным данным в январе экспорт злаков из России составил около 1.15 млн т, в том числе экспортировано 681 тыс. т пшеницы, 408 тыс. т кукурузы и 35 тыс. т ячменя. По итогам января экспорт зерновых, скорее всего, составит около 1.1 млн т. С начала зернового года по 26 января экспортировано более 17.55 млн т злаков, том числе более 13.24 млн т пшеницы (75.5 % экспорта), почти 2 млн т ячменя (11.4 %), и 2.1 млн т кукурузы (11.9 %). По итогам первых СМИ месяцев зернового года объем экспорта злаков уступает лишь рекордному показателю 2011/12 з.г.(19.57 млн т). По сравнению с прошлым годом экспорт злаков вырос на 29 %, в том числе кукурузы – на 81 %, пшеницы – на 32 %, ячменя – на 3 %. Можно ожидать, что до конца текущего зернового года ежемесячный экспорт злаков составит порядка 1±0.3 млн т.



Закупка зерна на интервенционных торгах продолжает стремительно падать. На этой неделе 11 и 12 февраля было закуплено всего 2.7 тыс. т зерна, что на 5.3 раза меньше, чем на прошлой неделе. В том числе сегодня был достигнут абсолютный минимум объема закупок – всего 270 т. В целом за 29 дней торгов государство закупило в четырех регионах СФО более 600.2 тыс. т зерна, в том числе более 306.8 тыс. т пшеницы 3 класса, более 112.3 тыс. т пшеницы 4 класса, почти 134.2 тыс. т ячменя и 46.8 тыс. т фуражной пшеницы.

В настоящее время состояние посевов озимых зерновых культур особых опасений не вызывает. В плохом состоянии находятся 4.1 % (605.6 тыс. га) посевов озимых, что соответствует средним многолетним показателям на эту дату. Окончательные выводы по перезимовке и повреждению посевов можно будет сделать после схода снежного покрова и начала вегетации растений. По средним многолетним данным за последние десять лет гибель озимых культур происходит на 9.1% от общей площади посева озимых зерновых культур.

По данным Росгидромета в первой декаде февраля в СЗФО, ЦФО и на большей части ПФО озимые зерновые культуры в период сильных морозов находились под снежным покровом высотой от 7-15 см на юге и западе территории до 20-35 см в большинстве районов и угрозы повреждений посевов морозами не было. Однако на северо-востоке ПФО, где снежный покров высокий (более 50 см), на отдельных полях при слабом промерзании почвы (менее 15 см) сохранялись условия для повреждений озимых культур вследствие выпревания. В ЮФО и СКФО снежный покров на полях был достаточным для защиты посевов от наблюдавшихся морозов. В земледельческих районах УФО и Западной Сибири условия для зимовки озимых культур были в основном удовлетворительными.

По прогнозу Росгидромета во второй декаде февраля на преобладающей территории европейской части России агрометеорологические условия для зимовки озимых зерновых культур будут в основном удовлетворительными. На юге Краснодарского края в отдельные дни возможна слабая вегетация озимых культур в дневные часы. В большинстве земледельческих районов УФО и Западной Сибири агрометеорологические условия для зимовки озимых зерновых культур будут преимущественно удовлетворительными.

По оперативной информации органов управления АПК субъектов Российской Федерации, на 10 февраля накопленные ресурсы минеральных удобрений (с учетом остатков 2013 года) составляют 456.5 тыс. тонн д.в., что на 6.9 % меньше, чем на соответствующую дату в 2013 году.

Поголовье птицы в сельскохозяйственных предприятиях России на конец 2013 года составило почти 394.6 млн голов, что на 0.3 % меньше, чем в конце 2012 года. В последний раз снижение поголовья птицы по этой категории производителей было зафиксировано в далеком 2000 году. В дальнейшем на протяжении 12 лет численность поголовья птицы в сельскохозяйственных предприятиях неуклонно возрастала.

Темп прироста численности поголовья свиней ежемесячно замедлялся на протяжении всего 2013/14 зернового года. На конец 2013 года численность поголовья



свиней в сельскохозяйственных предприятиях составила более 14.7 млн голов и выросла по сравнению с концом 2012 года на 7.5 % (+16.0 % на 1 июля, +8.1 % на 1 декабря).

Поголовье птицы за декабрь 2013 года снизилось на 5.54 млн голов, а в декабре 2012 года, наоборот, - выросло на 1.33 млн. голов. Поголовье свиней за тот же месяц прошлого года снизилось на 151.9 тыс. голов, а в декабре 2012 года - на 101.0 тыс. голов.

Последние статистические данные за декабрь 2013 года свидетельствуют о сохранении роста внутреннего спроса на продовольственное и фуражное зерно. Производство муки и комбикормов в декабре прошлого года составило 904 тыс. т и 1965 тыс. т соответственно, что на 2.3 % и 5.3 % больше, чем в 2012 году. В целом за первое полугодие сезона 2013/14 производство муки выросло на 1.8 %, а комбикормов – на 7.1 %.

На 1 января 2014 года суммарные запасы зерна в сельскохозяйственных организациях (без малых предприятий), заготовительных и перерабатывающих организациях России составили 28.9 млн. т, что на 3.6 млн т (+14.2 %) больше, чем согласно предварительным данным на ту же дату в прошлом году. Более половины всего зерна приходится на 11 регионов: три региона Северного Кавказа, четыре сибирских региона (Алтайский и Красноярский края, Омская и Новосибирская области), три региона Центрального-Черноземья (Белгородская, Курская и Липецкая области), а также Республику Татарстан.

Запасы зерна в сельскохозяйственных организациях России (без малых предприятий) составили 17.5 млн т (+30.5 %), а в заготовительных и перерабатывающих организациях – 11.4 млн т (-4.4 %). В заготовительных и перерабатывающих организациях снизились запасы продовольственной пшеницы (-11 %) и ячменя (-8 %), но выросли запасы фуражной пшеницы (+17 %) и кукурузы (+13 %). Декабрьские запасы кукурузы в заготовительных и перерабатывающих организациях вновь, как и на 1 декабря превысили запасы ячменя.

Конъюнктура рынков зерна. муки. круп и масличного рынка 07 февраля 2014 г.

(материалы предоставлены ООО «ПроЗерно»)
ООО «ПроЗерно» - официальный информационный партнер РЗС

Средние цены на зерно. EXW Европейская Россия (индекс ПроЗерно)

Товар	17.01.14	24.01.14	31.01.14	07.02.14	последнее изменение
Пшеница 3 класса (кл.23%)	8 135	8 090	8 080	8 065	🔴-15
то же \$/t	\$243.3	\$236.1	\$229.7	\$233.1	🟢\$3.4
Пшеница 4 класса	7 480	7 445	7 420	7 390	🔴-30
то же \$/t	\$223.7	\$217.3	\$210.9	\$213.6	🟢\$2.6
Продовольственная	5 795	5 785	5 785	5 820	🟢35



Товар	17.01.14	24.01.14	31.01.14	07.02.14	последнее изменение
рожь					
то же \$/t	\$173.3	\$168.9	\$164.4	\$168.2	▲\$3.7
Фуражная пшеница	6 800	6 770	6 770	6 765	▼-5
то же \$/t	\$203.4	\$197.6	\$192.4	\$195.5	▲\$3.1
Фуражный ячмень	6 300	6 245	6 225	6 235	▲10
то же \$/t	\$188.4	\$182.3	\$176.9	\$180.2	▲\$3.2
Пивоваренный ячмень	8 300	8 250	8 300	8 300	0
то же \$/t	\$248.2	\$240.8	\$235.9	\$239.9	▲\$3.9
Фуражная кукуруза	5 255	5 370	5 670	5 715	▲45
то же \$/t	\$157.2	\$156.7	\$161.2	\$165.2	▲\$4.0

- цены на пшеницу 3 класса опять менялись незначительно в Европейской России, а в Азиатской разнонаправлено. На Юге России и в Центре остались стабильными. в Черноземье и Поволжье продолжили слабое снижение на -25-40руб./т. также слабо снизились на Урале на -40руб./т. в Сибири снова без явного вектора. но в среднем прибавили +65руб./т;

- цены на пшеницу 4 класса в основном слабо снижались во всех регионах России. кроме Сибири. а на Юге и в Поволжье были стабильными. в Центре и Черноземье снизились на -40-65руб./т. на Урале на -15руб./т. только в Сибири прибавили +15руб./т;

- цены на пшеницу 5 класса менялись не значительно и разнонаправленно: в Центре и на Урале прибавили +25-50руб./т. на Юге и в Поволжье снизились -25-35руб./т. в Черноземье и Сибири без изменений;

- цены на фуражный ячмень также не имели единого направления и двигались по-разному: остались стабильными в Черноземье и Сибири. снизились в Поволжье на -40руб./т. в остальных слабо прибавили в Центре и на Юге +35руб./т. на Урале +25руб./т;

- цены на продовольственную рожь вели себя противоречиво: снижались в Поволжье на -40руб./т и на Урале -100руб./т. в Центре напротив выросли +115руб./т. также в Черноземье прибавили +25руб./т. а в Сибири без изменений;

- цены на кукурузу после резкого роста накануне снизили темпы движения. а на Юге даже скорректировались вниз на -50руб./т. в остальных регионах прибавили +75руб./т.

Средние цены на муку EXW Европейская Россия (индекс ПроЗерно)

Товар	17.01.14	24.01.14	31.01.14	07.02.14	последнее изменение
Пшеничная мука высшего	12 495	12 470	12 430	12 435	▲5
то же \$/t	\$373.7	\$364.0	\$353.3	\$359.3	▲\$6.0
Пшеничная мука 1 сорта	11 750	11 670	11 555	11 590	▲35
то же \$/t	\$351.4	\$340.6	\$328.5	\$334.9	▲\$6.5
Пшеничная мука 2 сорта	10 075	10 060	10 000	9 985	▼-15
то же \$/t	\$301.3	\$293.6	\$284.3	\$288.5	▲\$4.3
Ржаная обдирная мука	9 130	9 120	9 125	9 010	▼-115
то же \$/t	\$273.1	\$266.2	\$259.4	\$260.4	▲\$1.0

Средние цены на крупу. EXW Европейская Россия (индекс ПроЗерно)

Товар	17.01.14	24.01.14	31.01.14	07.02.14	последнее изменение
Гречневая крупа 1 сорта	14 915	14 825	14 780	14 840	▲60
то же \$/t	\$446.1	\$432.7	\$420.1	\$428.8	▲\$8.7
Рисовая крупа 1 сорта	24 135	24 230	24 200	24 550	▲350
то же \$/t	\$721.9	\$707.2	\$687.9	\$709.4	▲\$21.6
Пшено 1 сорта	12 935	12 865	12 880	13 060	▲180
то же \$/t	\$386.9	\$375.5	\$366.1	\$377.4	▲\$11.3

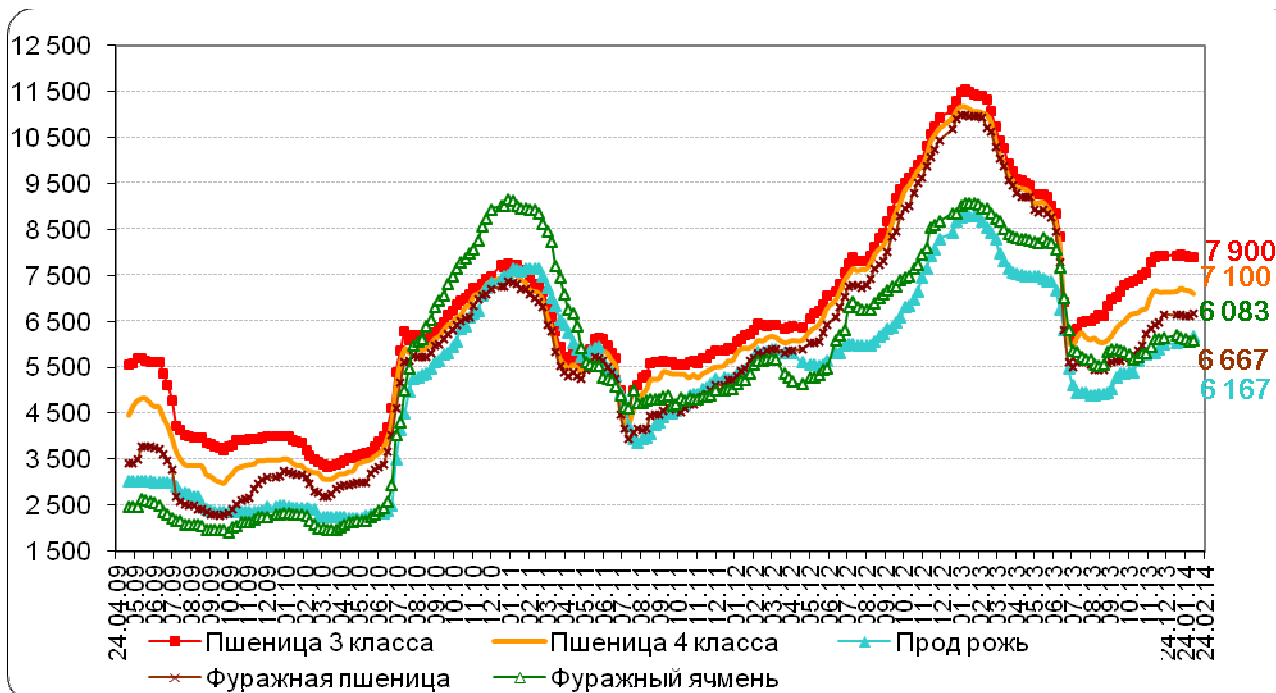
Средние цены на подсолнечник и подсолнечное масло. EXW Европейская Россия (индекс ПроЗерно)

Товар	17.01.14	24.01.14	31.01.14	07.02.14	последнее изменение
Подсолнечник	10 320	10 265	10 185	10 380	▲195
то же \$/t	\$308.7	\$299.6	\$289.5	\$300.0	▲\$10.5
Сырое подсолнечное масло нерафинированное	27 410	26 840	26 605	26 340	▼-265
то же \$/t	\$819.8	\$783.4	\$756.3	\$761.2	▲\$4.9



Динамика цен по экономическим зонам России

Подготовлено РЗС по данным ООО "ПроЗерно"



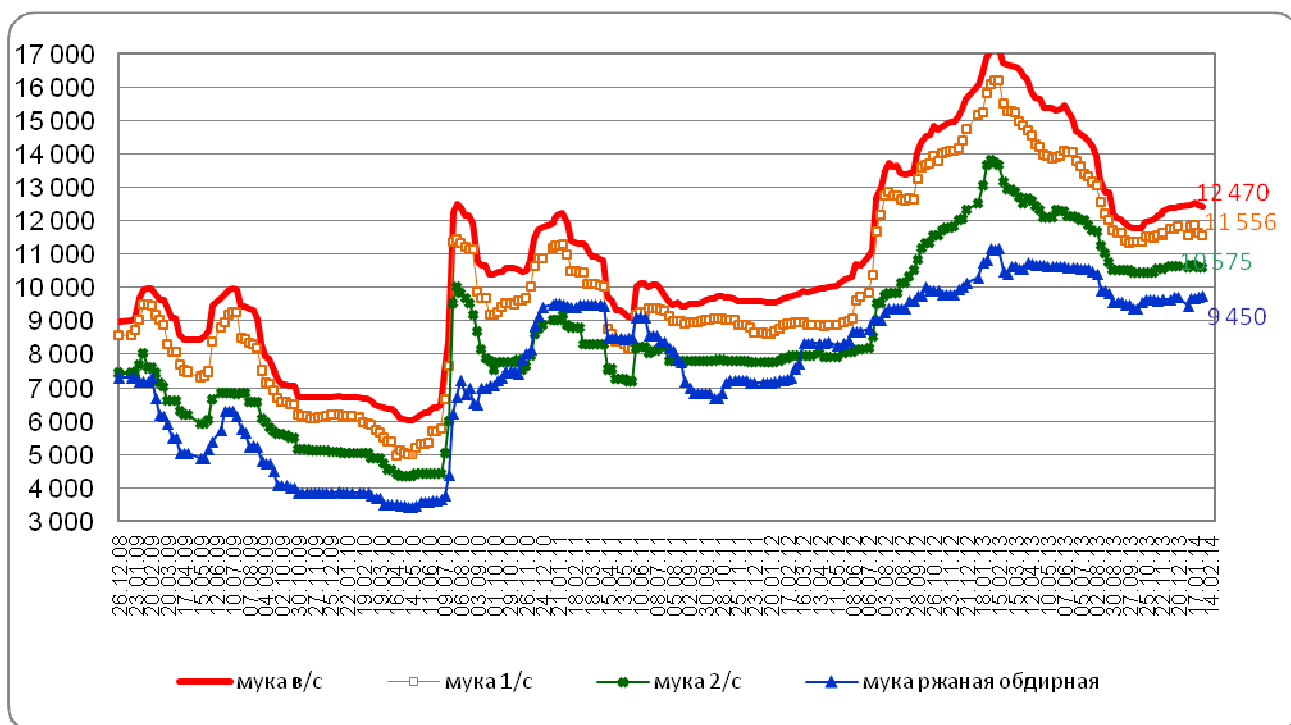
Средние цены на продовольственное зерно. руб./т. EXW. по округам

Регион	Пшеница 3 класса			Пшеница 4 класса			Рожь гр. А		
	07.02	изменение		07.02	изменение		07.02	изменение	
		за неделю	от 01.07.		за неделю	от 01.07.		за неделю	от 01.07.
Центральный район	7 900	0	-950	7 100	-67	533	6 167	117	-1 016
Центральное Черноземье	7 910	-25	-590	7 160	-40	165	6 000	25	-950
Северный Кавказ	8 550	0	1 000	8 033	0	750			
Поволжье	7 900	-38	-625	7 275	0	088	5 300	-38	-1 513
Южный Урал и Зауралье	7 888	-37	-737	7 000	-13	388	5 525	-100	-1 400
Западная Сибирь	6 600	67	117	6 217	17	300	6 033	0	-817

Средние цены на фуражное зерно. руб./т. EXW. по округам

Регион	Фуражная пшеница			Фуражный ячмень		
	07.02	изменение		07.02	изменение	
		за неделю	от 01.07.		за неделю	от 01.07.
Центральный район	6 667	50	-1 783	6 083	33	-1 984
Центральное Черноземье	6 410	0	-1 728	5 930	0	-1 533
Северный Кавказ	7 517	-33	550	6 817	34	67
Поволжье	6 475	-25	-1 488	6 100	-38	-1 500
Южный Урал и Зауралье	6 588	25	-1 525	5 788	25	-1 562
Западная Сибирь	5 667	0	-2 566	4 833	0	-3 217

Динамика цен на муку по Европейской части Российской Федерации. руб./т



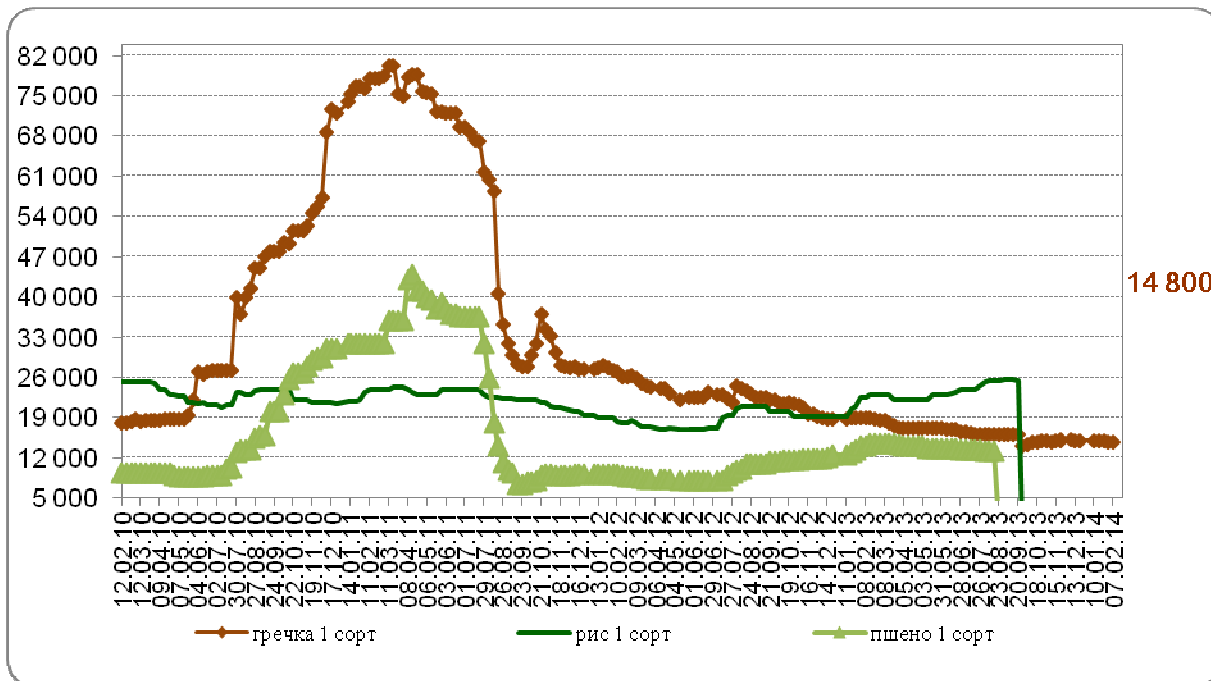
Цены продаж муки ГОСТ в регионах России. руб./т. EXW

Регион	Мука пшеничная в/с			Мука пшеничная 1/с		
	07.02	изменение		07.02	изменение	
		за неделю	от 01.07.		за неделю	от 01.07.
Москва и область	12800-13500	-	-	12200-12800	-	-
Центральный	12 470	70	-2 219	11 556	0	-4 292
Центральное Черноземье	12 111	-22	-2 533	11 511	-11	-3 989
Северный Кавказ	12 750	150	-1 933	11 950	150	-2 150
Поволжье	12 400	-183	-2 263	11 333	0	-5 005
Западная Сибирь	12 150	-50	-2 130	10 983	-34	-3 592

Регион	Мука пшеничная 2/с			Мука ржаная обдирная		
	07.02	изменение		07.02	изменение	
		за неделю	от 01.07.		за неделю	от 01.07.
Москва и область	10700-11200	-	-	9600-10500	-	-
Центральный	10 575	0	-1 496	9 450	-275	-3 742
Центральное Черноземье	9 963	-50	-2 037	8 756	-33	-4 094
Северный Кавказ	9 550	50	-2 200		0	0
Поволжье	9 857	-43	-1 543	8 829	-28	-3 949
Западная Сибирь	10 280	0	-2 220	10 080	-40	-2 920



Динамика цен на крупяную продукцию по Европейской части Российской Федерации. руб./т



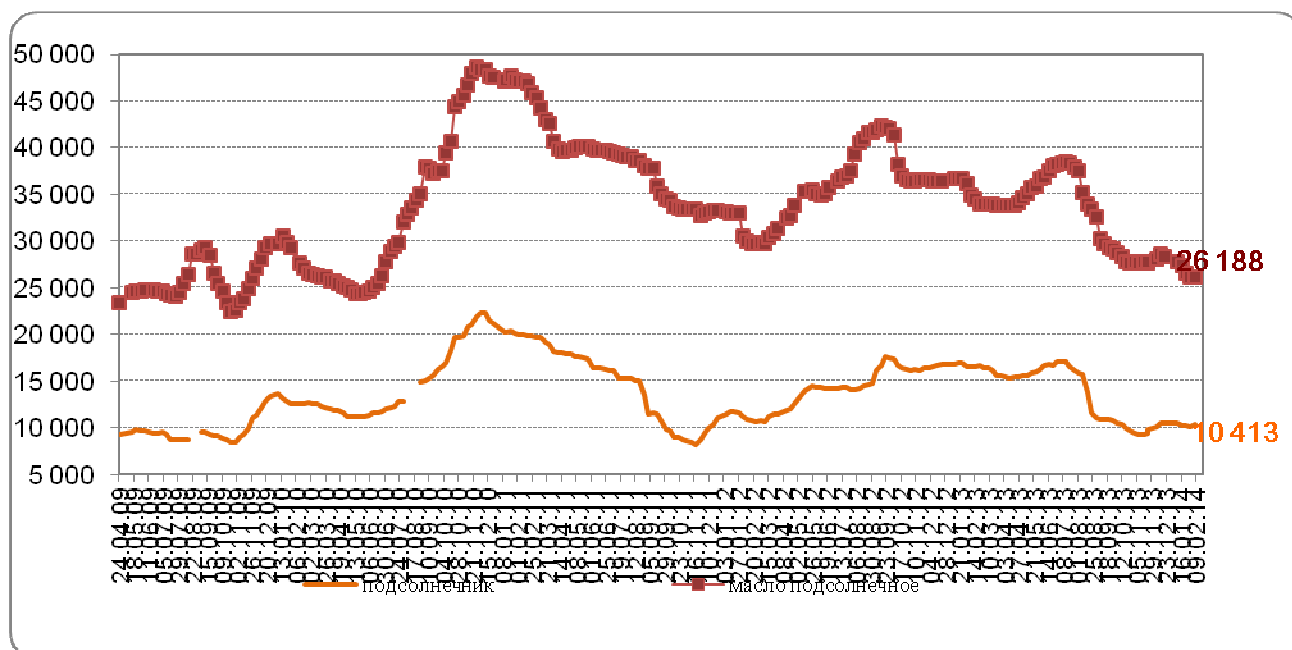
Цены продаж крупы в регионах России. руб./т. EXW

Регион	Гречка 1 сорт		Рис 1 сорт		Пшено 1 сорт	
	07.02	Изменение*	07.02	Изменение*	07.02	Изменени е*
Москва и область	15000-16500	-	25000-26500	-	13000-14500	-
Центральный район	14 800	25		0		
Центральное Черноземье	14 875	125			13 167	417
Северный Кавказ			24 300	600	12 750	0
Поволжье	14 300	43	24 000	167	12 750	75
Западная Сибирь	13 400	0	25 167	0	14 500	250

*Изменение за неделю



Динамика цен на подсолнечник и нерафинированное подсолнечное масло в Центральном Черноземье. руб./т



**Подсолнечник и нерафинированное подсолнечное масло:
средние цены в регионах России. руб./т. EXW**

Регионы	подсолнечник		масло подсолнечное	
	07.02	Изменение за неделю	07.02	Изменение за неделю
Центральное Черноземье	10 413	243	26 188	38
Северный Кавказ	11 083	383	27 083	-417
Поволжье	9 650	-33	25 750	-417
Западная Сибирь	9 375	-375	25 333	-417

ОБЗОР МИРОВОГО РЫНКА ЗЕРНА

(По данным ежемесячного отчета Минсельхоза США. материалам Ad hoc grain)

За неделю цена с 31 января по 7 февраля мартовского фьючерса на пшеницу в Чикаго увеличилась на 3.9 %, а в Канзасе - на 5.5 %. Мартовская кукуруза на бирже CME подорожала на 2.3 %.

Поддержку ценам на пшеницу в начале недели оказали “вести с полей”. Согласно данным выборочной проверки состояние посевов озимой пшеницы значительно ухудшилось по сравнению с концом декабря. В том числе в Канзасе (на который приходится 20 % всего урожая озимой пшеницы) доля посевов в хорошем и отличном состоянии упала до 35 % против 58 % декабря. Этот показатель все еще существенно выше прошлогоднего уровня (20 %), но ниже среднего значения за последние пять лет (47 %).

Кроме того, данные по запасам пшеницы в Канаде оказались ниже “ожиданий рынка” на 0.5 млн т, что также способствовало росту цен. По данным Statistics Canada запасы пшеницы на конец 2013 года составили 28.4 млн т (+38 % к концу 2012 года).

Цены на кукурузу росли из-за опасений снижения урожая в Южной Америке на фоне неблагоприятных погодных условий.

Недельный экспортный спрос на американскую пшеницу и кукурузу снизился, но остается на высоком уровне.

Чистые экспортные нетто-продажи американской пшеницы за неделю с 24 по 30 января составили почти 639 тыс. т, что на 20 % меньше уровня предыдущей недели, но на 62 % больше среднего объема за последние четыре недели. Суммарные экспортные заявки с начал сезона составили: на пшеницу SRW – более 7 млн т (+92 % к прошлогоднему уровню), а на HRW – более 10 млн т (+29 %). Экспорт пшеницы за неделю составил менее 368 тыс. т (-13 % к предыдущей неделе). Всего с начала нового сезона экспорт пшеницы из США достиг почти 21.17 млн т (+36 % к прошлому году), в том числе HRW экспортировано более 8.23 млн т (+36 %), SRW – более 5.95 млн т (в 2.8 раза больше прошлогоднего уровня).

Экспортные нетто-продажи кукурузы составили за тот же период 1.7 млн т, что на 7 % меньше, чем на предыдущей неделе, но на 94 % больше среднего объема за последние четыре недели.. Суммарные экспортные заявки на кукурузу превысили 33.5 млн т, что в 2.45 раза больше, чем на ту же дату в прошлом сезоне. Всего с начала сезона экспорт кукурузы из США составил более 14.94 млн т (+84 % к прошлому году).

За последнюю отчетную неделю экспортные отгрузки пшеницы из ЕС выросли, а ячменя - продолжали снижаться. С 29 января по 4 февраля из ЕС на экспорт было отгружено почти 872 тыс. т мягкой пшеницы (+43 % к предыдущей неделе) и 18.5 тыс. т ячменя (-9 %). С начала сезона экспорт мягкой пшеницы из ЕС составил почти 18.2 млн т (+56 % к прошлому году), а ячменя – 4.85 млн т (+47 %).

В конце января страны-импортеры воспользовались падением цен с начала календарного года и провели ряд масштабных тендеров по закупке зерна. Алжир закупил 500 тыс. т мукомольной пшеницы, вероятно французского происхождения.



Ирак законтрактовал 350 тыс. т пшеницы, в том числе 200 тыс. т из Австралии, 100 тыс. т из Канады и 50 тыс. т из США. Кроме того 118 тыс. т пшеницы закупила Южная Корея, 73.4 тыс. т – Тайвань. Израиль закупил 90 тыс. т кукурузы. Эфиопия объявила тендер на закупку 70 тыс. т пшеницы.

28 января GASC закупил 240 тыс. т пшеницы, в том числе 180 тыс. российской пшеницы по 298.95-299.85US\$/т и 60 тыс. т американской - по 299.85US\$/т на условиях C&F. На предыдущем тендере 16 января цены закупки составили 301–302.49US\$/т C&F.

В понедельник 10 января USDA обнародовало обновленный прогноз баланса спроса и предложения в новом сезоне. На фоне этого отчета биржевые цены на пшеницу в Чикаго выросли на 1.3 %.

Прирост прогноза потребления на американскую пшеницу превысил “ожидания” рынка и составил по оценкам USDA +1.4 млн т к январскому значению, причем 1.36 млн т приходится на увеличение объема экспорта. В результате прогноз конечных запасов пшеницы в США был понижен на 8.2 % к январскому уровню - до 15.2 млн т.

Одновременно USDA повысило прогноз мирового потребления пшеницы по сравнению с январем на 0.6 млн. т – до 704 млн т и снизило прогноз начальных и конечных запасов на 0.3 и 1.7 млн т соответственно. Новый прогноз конечных запасов составляет 183.7 млн т (+7.9 млн т к прошлому сезону).

По сравнению с январем оценка валового сбора пшеницы в мире понижена на 0.8 млн т за счет учета информации, представленной национальными статистическими службами, а основной вклад внесли данные по Казахстану (-1.56 млн т) и Украине (+0.28 млн т). Кроме того, на 0.55 млн т повышен прогноз валового сбора пшеницы в Бразилии.

Увеличение прогноза потребления американской кукурузы совпало с “ожиданиями” рынка, и кукуруза подешевела на 0.3 %. Прирост оценки экспорта американской кукурузы составил по оценкам +3.8 млн. т к январскому прогнозу USDA. В результате прогноз конечных запасов кукурузы в США был понижен на 9.2 % к январскому уровню - до 37.6 млн т.

Прогноз мирового потребления кукурузы повышен на 3.7 млн т начальные запасы – на 1 млн т, а конечные запасы – понижены на 2.9 млн т. Новый прогноз конечных запасов кукурузы – 157.3 млн т (+23.3 млн т к прошлому сезону).

Прогноз валового сбора кукурузы в мире также был незначительно снижен (-0.3 млн т), в основном за счет Аргентины (-1.0 млн т). Для России (-0.3 млн т) и Украины (+0.9 млн т) оценка валового сбора кукурузы изменена в соответствии с официальными данными национальных статистических ведомств.

USDA оценивает рост валового сбора пшеницы в мире на 55.6 млн т и увеличение урожая кукурузы на 103.8 млн т в сезоне-2013/14 по сравнению с прошлым маркетинговым годом. Несмотря на снижение прогнозных значений, мировой урожай по кукурузе и пшенице остается рекордным за все время наблюдений - почти 967 и 712 млн т соответственно.

Отклонение февральского прогноза USDA от итогового значения валового сбора пшеницы в мире составляет в среднем 2.5 млн. т. Текущая оценка мирового урожая

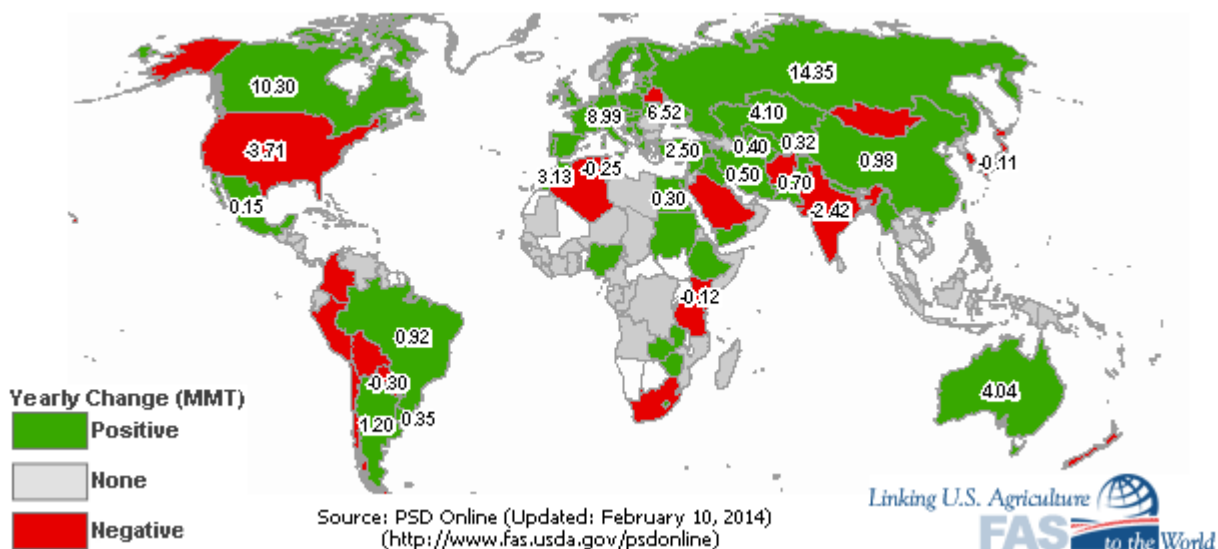


пшеницы в сезоне 2012/13 выше февральского прогноза USDA 2013 года на 2.7 млн т, а кукурузы - на 8.5 млн т.

В то же время австралийское государственное агентство ABARE повысило прогноз урожая пшеницы в Австралии в текущем сезоне с 26.2 млн. т до 27 млн. т (оценка USDA - 26.5 млн. т). Агентство Conab понизило прогноз урожая кукурузы в Бразилии в текущем сезоне с 79 млн. т до 75.5 млн. т, что, тем не менее, существенно выше прогноза USDA (70 млн. т).

роизводство пшеницы. 2012/13 МГ (сравнение с 2011/12 МГ)

2013/2014 Wheat Production (Change from Previous Year)



Производство. потребление. переходящие запасы пшеницы в мире. тыс. т

	2012/13	2013/14 август	2013/14 сент.	2013/14 окт.	2013/14 нояб.	2013/14 декабрь	2013/14
Производство							
Аргентина	10 000	13 000	12 000	4 050	11 000	10 500	10 500
Австралия	22 079	25 500	25 500	25 500	26 500	26 500	26 500
Бразилия	4 300	5 000	4 750	4 750	4 750	4 750	5 300
Канада	27 200	29 000	29 500	33 200	37 500	37 500	37 500
Китай	121 000	121 000	121 000	121 000	121 000	122 000	122 000
Египет	8 500	8 800	8 800	8 800	8 800	8 800	8 800
ЕС-27	133 120	138 604	141 373	143 343	143 118	142 896	142 866
Индия	94 880	92 000	92 460	92 460	92 460	92 460	92 460

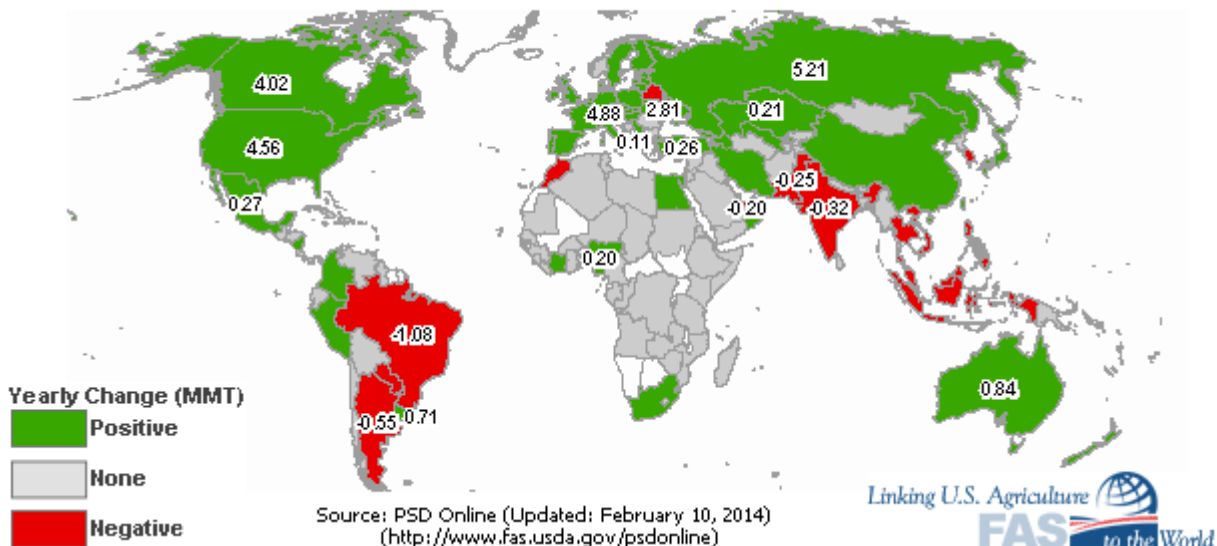


	2012/13	2013/14 август	2013/14 сент.	2013/14 окт.	2013/14 нояб.	2013/14 декабрь	2013/14
Иран	14 000	15 500	15 500	14 500	14 500	14 500	14 500
Казахстан	9 841	14 500	17 000	15 500	15 500	15 500	13 941
Пакистан	23 300	24 000	24 000	24 000	24 000	24 000	24 000
Российская Федерация	37 720	54 000	54 000	51 500	51 500	52 100	52 068
Турция	15 500	17 600	18 000	18 000	18 000	18 000	18 000
Украина	15 761	19 500	21 500	22 000	22 000	22 000	22 278
США	61 755	57 524	57 536	57 961	57 961	57 961	57 961
Узбекистан	6 700	6 700	6 700	6 800	6 800	6 800	6 800
Всего	655 250	697 798	705 378	706 376	711 418	712 656	711 885
Потребление							
Алжир	9 250	9 450	9 450	9 850	9 850	9 850	9 850
Бразилия	10 900	11 200	11 200	11 400	11 400	11 400	11 400
Канада	9 900	9 700	9 700	10 000	10 200	10 200	10 200
Китай	125 000	125 500	126 500	125 500	125 500	125 500	243
Египет	18 700	18 700	18 700	18 700	18 900	19 100	125 500
ЕС-27	121 000	122 000	122 700	121 750	120 750	119 750	19 100
Индия	83 840	89 010	90 970	89 970	89 970	89 980	118 750
Иран	16 400	16 800	17 000	17 000	17 000	17 000	89 980
Марокко	8 300	8 500	8 700	8 700	8 700	8 700	7 065
Пакистан	23 900	24 000	24 000	24 000	24 000	24 000	17 000
Российская Федерация	33 550	36 500	36 500	35 000	1 010	35 000	8 700
Турция	17 500	17 600	17 750	17 750	17 750	17 750	24 000
Украина	11 800	11 500	11 500	11 500	11 500	11 500	35 000
США	38 284	35 679	35 680	36 279	36 278	34 686	17 750
Узбекистан	7 975	7 950	8 050	8 200	8 200	8 200	11 500
Всего	686 831	696 824	702 040	699 296	699 295	697 518	34 959
Переходящие запасы							
Австралия	3 422	2 992	3 274	3 774	4 814	4 814	4 814
Канада	4 907	5 197	5 197	7 247	9 847	9 847	9 844
Китай	54 146	57 146	56 937	56 937	56 937	57 960	57 960
Египет	4 798	3 698	3 498	4 008	4 308	4 608	4 608
ЕС-27	9 637	11 741	11 039	12 104	11 947	11 725	10 695
Индия	24 200	20 200	20 200	20 200	20 200	20 200	20 200
Российская Федерация	5 269	6 269	6 180	6 180	6 180	6 280	6 020
США	19 550	15 676	15 007	15 365	15 638	16 550	15 189
Всего	174 473	172 378	172 986	178 475	182 784	185 395	183 734



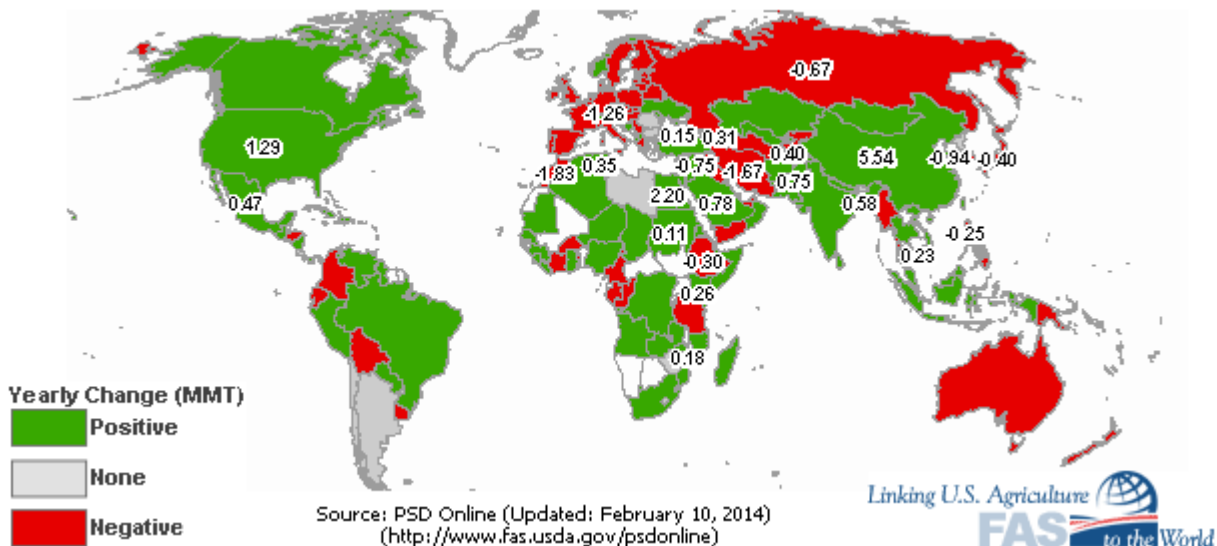
Экспорт пшеницы. 2012/13 МГ (сравнение с 2011/12 МГ)

2013/2014 Wheat Exports (Change from Previous Year)



Импорт пшеницы. 2012/13 МГ (сравнение с 2011/12 МГ)

2013/2014 Wheat Imports (Change from Previous Year)



Мировая торговля пшеницей. тыс. т

	2012/13	2013/14 август	2013/14 сент.	2013/14 окт.	2013/14 нояб.	2013/14 декаб	2013/14
Экспорт							
Аргентина	4 000	7 000	6 000	4 500	4 500	4 000	3 000
Австралия	19 000	19 000	19 000	19 000	19 500	19 500	19 500
Канада	18 800	19 500	20 000	21 500	23 000	23 000	23 000
ЕС-27	22 000	20 000	22 000	24 000	25 000	26 000	27 500
Индия	6 805	7 000	5 500	6 500	6 500	6 500	6 500
Казахстан	6 500	7 000	9 500	8 000	8 000	8 000	6 500
Российская Федерация	11 200	17 000	17 000	16 000	16 000	16 500	16 500
Турция	3 300	3 200	3 500	3 500	3 700	3 700	3 700
Украина	7 200	8 000	10 000	10 000	10 000	10 000	10 000
США	27 472	29 257	29 937	29 937	29 937	30 617	31 978
Всего	138 291	149 127	154 007	153 720	156 920	158 575	159 386
Импорт							
Афганистан	1 900	2 000	2 000	2 000	2 000	2 000	2 000
Алжир	6 200	6 000	6 000	6 500	6 500	6 500	6 500
Бангладеш	2 600	3 000	3 000	3 000	3 300	3 300	3 300
Бразилия	7 700	7 500	7 500	7 700	7 700	7 700	7 400
Китай	3 200	8 500	9 500	8 500	8 500	8 500	8 500
Египет	8 500	9 000	9 000	9 500	10 000	10 500	10 500
ЕС-27	5 700	5 500	5 000	4 500	4 500	4 500	4 000
Индонезия	6 900	7 100	7 100	7 200	7 200	7 200	7 200
Иран	6 169	2 500	4 000	4 500	4 500	4 500	4 500
Ирак	3 900	3 200	3 200	3 200	3 200	3 200	3 200
Израиль	1 500	1 700	1 700	1 600	1 600	1 650	1 650
Япония	6 600	6 000	6 000	6 000	6 000	6 200	6 200
Южная Корея	5 500	4 800	4 800	4 300	4 500	4 500	4 500
Мексика	3 900	3 900	3 900	4 000	4 300	4 300	4 300
Марокко	3 600	2 000	2 000	2 000	2 000	2 000	2 000
Нигерия	4 000	4 000	4 000	4 200	4 200	4 200	4 200
Перу	1 700	1 700	1 700	1 700	1 700	1 750	1 750
Филиппины	3 400	3 800	3 800	3 600	3 600	3 400	3 400
Саудовская Аравия	2 000	3 000	3 000	2 700	2 700	2 700	2 700
ЮАР	1 800	1 900	1 900	1 800	1 800	1 800	1 800
Судан	1 900	1 900	1 900	1 900	1 900	1 900	1 900
Тайланд	1 800	2 100	1 900	1 900	1 900	1 900	1 900
Турция	3 700	3 200	3 500	3 500	3 700	3 700	3 700
США	3 340	3 538	3 538	4 082	4 354	4 354	4 627
Вьетнам	1 900	2 200	2 100	1 900	1 900	1 900	1 900
Йемен	2 900	3 100	3 100	3 100	3 100	3 100	3 100
Всего	144 859	146 058	149 233	149 527	151 749	152 699	151 997



Производство, потребление и переходящие запасы ячменя. тыс. т

	2012/13	2013/14 август	2013/14 сент.	2013/14 окт.	2013/14 нояб.	2013/14 декаб	2013/14
Производство							
Алжир	1 500	1 750	1 750	1 750	1 750	1 750	1 500
Аргентина	5 500	4 000	4 300	4 300	4 300	4 750	4 750
Австралия	6 761	7 400	7 400	7 400	8 600	8 600	8 600
Беларусь	2 100	1 700	1 700	1 700	1 700	1 700	1 700
Канада	8 010	9 000	8 500	9 450	10 250	10 250	10 250
Китай	2 350	2 300	2 300	2 300	2 300	2 300	2 300
Эфиопия	1 620	1 632	1 632	1 632	1 632	1 632	1 632
ЕС-27	54 624	56 046	57 117	59 293	59 173	59 844	60 079
Индия	1 620	1 700	1 740	1 740	1 740	1 740	1 740
Иран	3 400	3 400	3 400	3 400	3 200	3 200	3 200
Казахстан	1 500	2 200	2 200	2 300	2 300	2 300	2 539
Марокко	1 200	2 600	2 600	2 700	2 700	2 700	2 700
Российская Федерация	13 952	17 500	17 500	15 000	15 000	15 400	15 357
Турция	5 500	7 100	7 300	7 300	7 300	7 300	7 300
Украина	6 935	7 000	7 000	7 500	7 500	7 500	7 561
США	4 796	4 779	4 736	4 683	4 683	4 683	4 683
Всего	129 672	138 978	140 096	141 414	143 098	144 709	144 971
Потребление							
Алжир	2 000	2 150	2 150	2 150	2 150	2 150	2 150
Австралия	3 100	3 300	3 300	3 300	3 800	3 800	3 600
Беларусь	2 200	1 900	1 900	1 900	1 900	1 900	1 900
Канада	6 800	7 000	7 000	7 100	7 400	7 400	8 100
Китай	4 500	4 600	4 600	4 600	4 700	4 700	4 700
ЕС-27	51 820	51 870	52 220	52 700	52 700	53 700	53 700
Индия	1 525	1 650	1 700	1 700	1 700	1 450	1 450
Иран	4 500	4 200	4 200	4 200	4 500	4 600	4 600
Япония	1 500	1 500	1 500	1 500	1 500	1 500	1 500
Марокко	1 900	2 800	2 800	2 900	2 900	2 900	2 900
Российская Федерация	12 100	13 300	13 300	12 400	12 400	12 900	12 800
Саудовская Аравия	7 925	7 925	7 925	8 425	8 825	8 825	8 825
Турция	6 100	6 700	6 850	6 850	6 850	6 850	6 850
Украина	5 000	5 100	5 100	5 200	5 200	5 200	5 200
США	4 668	5 007	5 006	5 007	5 007	4 789	4 680
Всего	132 190	136 364	137 263	137 834	139 434	140 666	141 837
Переходящие запасы							
Алжир	1 235	1 235	1 194	1 194	1 194	1 194	944
Канада	930	1 255	1 658	1 958	1 958	1 958	1 258



	2012/13	2013/14 август	2013/14 сент.	2013/14 окт.	2013/14 нояб.	2013/14 декаб	2013/14
ЕС-27	4 388	5 033	5 521	5 287	5 456	5 456	5 691
Иран	1 778	1 978	1 978	1 478	1 378	1 378	1 378
Российская Федерация	650	1 300	1 126	1 126	1 026	1 026	1 083
Саудовская Аравия	2 603	2 178	2 078	3 378	3 378	3 378	3 378
Украина	937	967	1 133	833	833	833	894
США	1 748	1 804	1 752	1 752	1 970	1 970	1 970
Всего	19 873	21 907	22 818	23 793	23 976	23 976	23 556

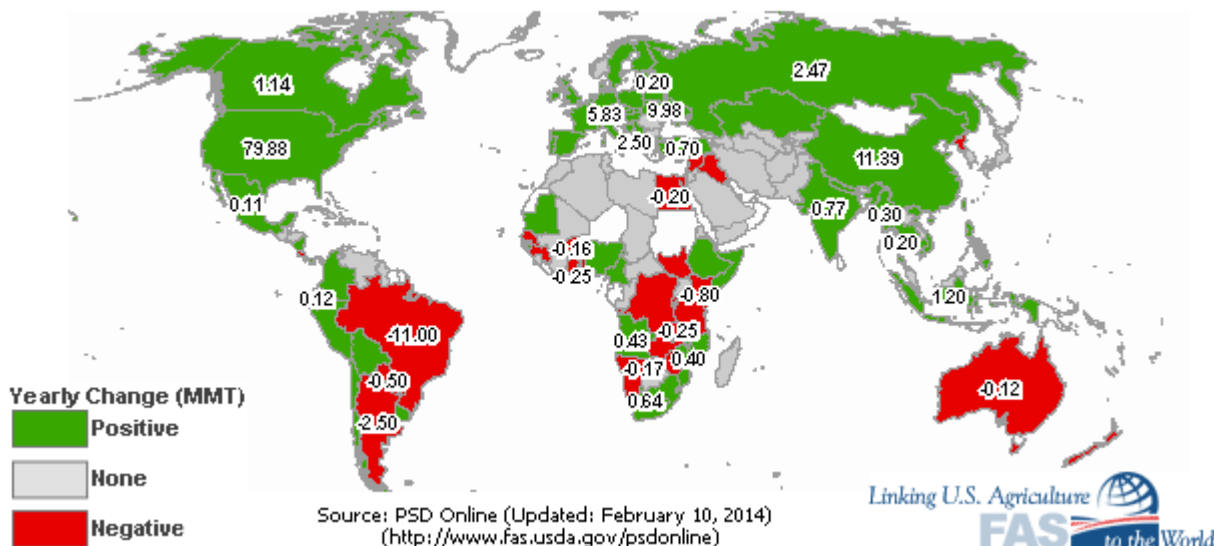
Мировая торговля ячменем. тыс. т

	2012/13	2013/14 август	2013/14 сент.	2013/14 окт.	2013/14 нояб.	2013/14 декаб	2013/14
Экспорт							
Аргентина	4 000	2 400	2 600	2 600	2 600	3 000	3 000
Австралия	3 800	4 100	4 100	4 100	4 500	4 500	5 000
Канада	1 500	1 600	1 200	1 700	1 900	1 900	1 900
ЕС-27	4 700	3 800	4 300	6 000	6 000	5 500	5 500
Казахстан	200	500	500	500	500	500	300
Российская Федерация	2 300	3 800	3 800	2 500	2 500	2 500	2 500
Украина	2 200	2 000	2 000	2 200	2 500	2 500	2 500
США	193	218	218	218	218	218	218
Всего	19 378	18 578	18 878	19 978	20 878	21 078	21 378
Импорт							
Бразилия	300	400	400	400	400	400	400
Китай	2 200	2 200	2 200	2 200	2 500	2 500	2 500
Колумбия	250	250	250	250	250	250	250
ЕС-27	100	100	100	100	100	100	100
Иран	1 500	1 000	1 000	1 000	1 000	1 000	1 000
Израиль	200	225	225	225	225	225	300
Япония	1 300	1 300	1 300	1 300	1 300	1 300	1 300
Иордания	850	850	950	950	950	950	950
Кувейт	250	250	250	250	250	250	400
Ливия	200	200	200	200	200	200	400
Марокко	250	250	250	250	250	250	250
Российская Федерация	250	250	250	300	300	300	300
Саудовская Аравия	7 800	7 500	7 500	8 000	9 500	9 500	9 500
США	507	544	544	544	544	544	435
Всего	18 943	17 809	18 209	18 859	20 659	20 654	21 120



Производство кукурузы. 2013/14 МГ (сравнение с 2011/12 МГ)

2013/2014 Corn Production (Change from Previous Year)



Производство, потребление и переходящие запасы кукурузы. тыс. т

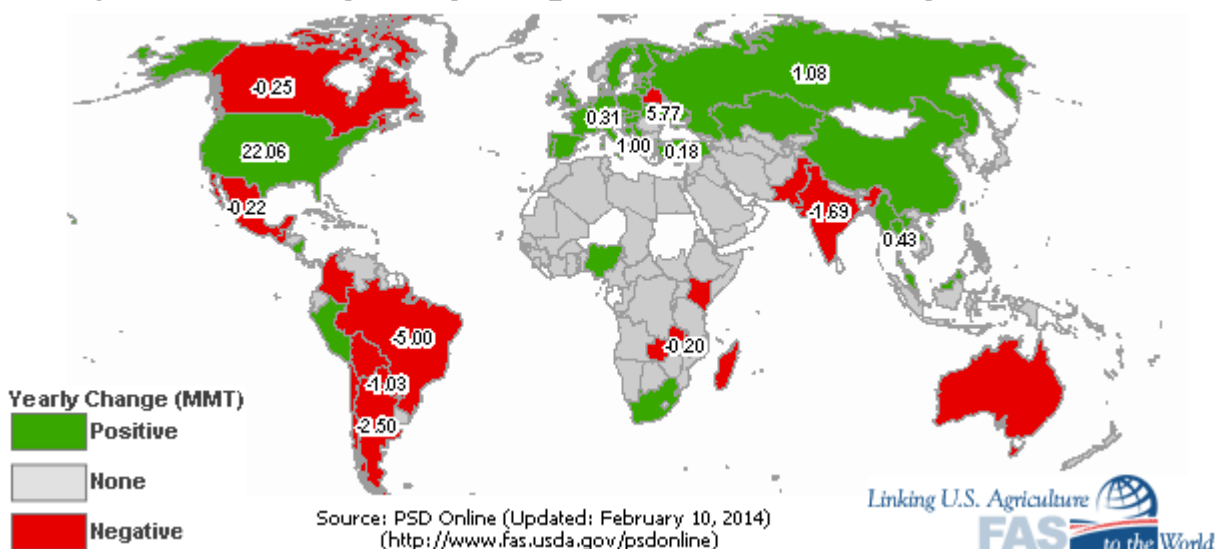
	2012/13	2013/14 август	2013/14 сент.	2013/14 окт.	2013/14 нояб.	2013/14 декаб	2013/14
Производство							
Аргентина	26 500	27 000	27 000	26 000	26 000	25 000	24 000
Бразилия	77 000	72 000	72 000	70 000	70 000	70 000	70 000
Канада	13 060	13 800	13 800	13 100	14 200	14 200	14 200
Китай	205 600	211 000	211 000	211 000	211 000	217 000	217 000
Египет	5 800	5 600	5 600	5 600	5 600	5 600	5 600
ЕС-27	58 539	65 625	65 025	65 285	64 935	64 685	64 685
Индия	21 500	21 500	22 500	23 000	23 000	23 000	23 000
Индонезия	8 000	9 200	9 200	9 200	9 200	9 200	9 200
Мексика	21 500	23 000	22 000	21 700	21 700	21 700	21 700
Нигерия	7 630	7 700	7 700	7 700	7 700	7 700	7 700
Филиппины	7 267	7 400	7 400	7 350	7 315	7 315	7 315
Сербия	3 500	7 000	6 700	6 000	6 000	6 000	6 000
Юж.Африка	12 200	13 000	13 000	13 000	13 000	13 000	13 000
Украина	20 922	26 000	29 000	29 000	30 000	30 000	30 900
США	273 832	354 346	349 597	355 330	355 330	353 715	353 715
Всего	855 048	959 835	957 146	962 827	964 282	966 917	966 631
Потребление							
Аргентина	7 600	8 300	8 300	8 000	8 000	8 000	8 000
Бразилия	53 000	54 000	54 000	55 000	55 000	55 000	55 000
Канада	12 100	12 800	12 800	11 900	12 500	12 500	12 900
Китай	207 000	224 000	224 000	216 000	216 000	216 000	216 000



	2012/13	2013/14 август	2013/14 сент.	2013/14 окт.	2013/14 нояб.	2013/14 декаб	2013/14
Египет	10 700	10 900	11 200	11 700	11 700	11 700	12 000
ЕС-27	69 000	70 000	70 000	70 000	70 500	70 500	72 500
Индия	16 700	17 900	18 400	18 900	18 900	18 900	19 100
Индонезия	10 600	11 200	11 100	11 100	11 100	11 100	11 100
Япония	14 500	15 500	15 500	15 500	15 500	15 500	15 500
Юж.Корея	8 100	8 300	8 800	9 100	9 100	9 100	9 600
Мексика	27 700	29 000	29 000	30 500	30 500	31 000	31 500
Нигерия	7 800	7 700	7 700	7 700	7 700	7 700	7 700
Филиппины	7 400	7 500	7 500	7 500	7 500	7 600	7 600
Юж.Африка	10 800	11 000	11 000	11 000	11 000	11 000	11 000
США	266 711	292 114	290 844	293 383	294 653	297 193	297 193
Всего	870 709	927 636	927 636	927 926	929 406	935 106	938 831
Переходящие запасы							
Бразилия	12 010	12 810	13 310	11 810	11 810	9 810	9 910
Китай	60 885	54 835	54 835	67 456	67 456	71 470	71 470
ЕС-27	5 476	5 401	5 601	5 706	5 814	5 564	5 564
Иран	1 641	1 421	1 421	1 421	1 421	1 421	1 421
Юж.Корея	1 468	1 451	1 451	1 340	1 340	1 340	1 307
Юж.Африка	3 201	3 226	3 226	3 226	3 191	3 191	3 441
Украина	823	1 773	2 773	2 673	3 147	3 147	3 547
США	18 526	49 769	46 671	47 941	45 528	41 438	37 628
Всего	123 567	150 972	150 168	164 327	162 459	160 232	157 302

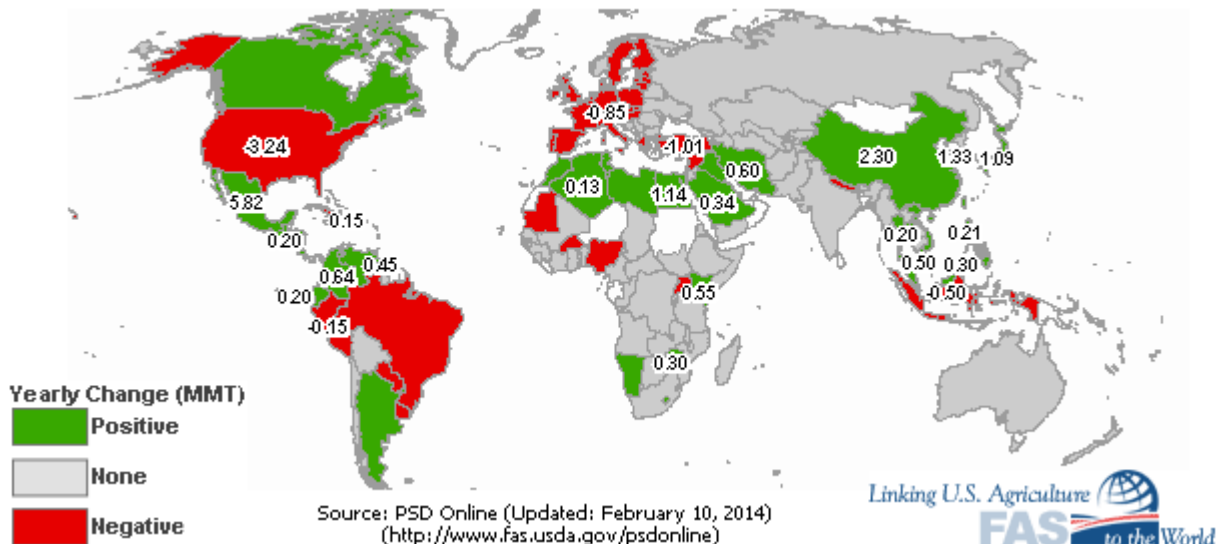
Экспорт кукурузы. 2012/13 МГ (сравнение с 2011/12 МГ)

2013/2014 Corn Exports (Change from Previous Year)



Импорт кукурузы. 2012/13 МГ (сравнение с 2011/12 МГ)

2013/2014 Corn Imports (Change from Previous Year)



Мировая торговля кукурузой. тыс. т

	2012/13	2013/14 август	2013/14 сент.	2013/14 окт.	2013/14 нояб.	2013/14 декаб	2013/14
Экспорт							
Аргентина	19 000	18 500	18 500	18 000	18 000	17 000	16 000
Бразилия	22 000	18 000	18 000	20 000	20 000	20 000	50
Канада	1 400	1 000	1 000	1 000	1 500	1 500	20 000
ЕС-27	1 500	2 700	2 500	3 000	3 000	3 000	1 500
Индия	4 800	3 500	3 500	3 500	3 500	3 500	2 500
Парагвай	2 100	2 400	2 400	1 800	1 800	1 800	3 000
Россия	2 000	2 500	2 000	2 500	2 500	2 500	1 800
Юж.Африка	1 900	2 000	2 000	2 000	2 000	2 000	10
Украина	13 500	16 500	18 000	18 000	18 000	18 000	3 000
США	17 781	31 751	31 116	35 562	36 832	36 832	2 000
Всего	89 896	103 851	104 016	110 387	112 157	111 307	18 500
Импорт							
Алжир	2 800	3 000	3 000	3 000	3 000	3 000	3 000
Бразилия	800	800	800	800	800	800	800
Китай	3 000	7 000	7 000	7 000	7 000	5 000	5 000
Колумбия	3 200	3 600	3 600	3 900	3 900	3 900	3 900
Коста-Рика	750	750	750	750	750	750	750



	2012/13	2013/14 август	2013/14 сент.	2013/14 окт.	2013/14 нояб.	2013/14 декаб	2013/14
Куба	850	900	900	900	900	900	900
Доминиканская	1 100	1 200	1 200	1 200	1 200	1 200	1 200
Египет	4 000	4 900	5 200	5 700	5 700	5 700	6 200
ЕС-27	10 500	7 000	7 500	8 000	9 000	9 000	10 500
Индонезия	2 400	2 200	2 200	2 200	2 200	2 200	2 200
Иран	3 500	4 100	4 100	4 100	4 100	4 100	4 100
Израиль	1 200	1 400	1 400	1 400	1 400	1 400	1 400
Япония	14 500	15 500	15 500	15 500	15 500	15 500	15 500
Юж.Корея	8 000	8 200	8 900	9 000	9 000	9 000	9 500
Малайзия	3 100	3 400	3 400	3 400	3 400	3 400	3 400
Мексика	6 500	6 500	8 000	10 500	10 500	11 000	11 500
Марокко	1 900	2 000	2 000	2 000	2 000	2 000	2 000
Перу	1 900	2 100	2 100	2 100	2 100	2 100	2 100
Саудовская	2 100	2 300	2 300	2 300	2 300	2 300	2 400
Сирия	700	700	700	700	700	700	500
Тайвань	4 300	4 300	4 300	4 300	4 300	4 300	4 300
Тунис	800	850	850	850	850	850	850
Турция	1 300	700	500	750	750	750	650
США	4 064	762	762	635	762	889	889
Венесуэлла	2 500	2 600	2 600	2 600	2 600	2 600	2 600
Вьетнам	1 400	1 700	1 700	1 700	1 700	1 700	2 000
Всего	96 701	99 057	101 857	106 430	107 872	106 749	109 924



СОСТОЯНИЕ ЗЕРНОВОГО РЫНКА КАЗАХСТАНА

(Материалы подготовлены информационно-аналитическим Департаментом РЗС по данным Агентства Республики Казахстан по статистике)

Наличие зерновых и бобовых (на зерно) видам культур на 1 декабря 2013 г.. т

	Всего	в том числе			
		в сельскохоз. предприятиях	в крестьянских (фермерских) хозяйствах	в хлебоприемных пунктах и элеваторах	на мелькомбинатах и др. предприятиях
Всего	16 868 333	6 987 908	3 148 711	5 889 889	841 825
на продовольствие	13 721 726	5 224 815	2 235 317	5 447 034	814 560
на семена	1 454 178	1 011 454	423 753	18 895	76
на фураж	1 692 429	751 639	489 641	423 960	27 189
Пшеница	14 301 977	5 623 689	2 426 497	5 496 533	755 258
на продовольствие	12 537 518	4 505 238	1 954 407	5 335 289	742 584
на семена	1 202 722	856 815	332 102	13 735	70
на фураж	561 737	261 636	139 988	147 509	12 604
Кукуруза	82 074	30 990	36 797	12 248	2 039
на продовольствие	4 370	3 340	689	288	53
на семена	10 454	4 270	2 184	4 000	-
на фураж	67 250	23 380	33 924	7 960	1 986
Рис	230 068	93 841	63 731	16 477	56 019
на продовольствие	211 937	81 814	57 627	16 477	56 019
на семена	18 027	11 923	6 104	-	-
Ячмень	1 760 288	910 377	513 219	314 831	21 861
на продовольствие	721 071	476 561	172 471	62 622	9 417
на семена	188 307	112 081	75 436	790	-
на фураж	850 910	321 735	265 312	251 419	12 444
Рожь	37 839	13 609	9 729	10 730	3 771
на продовольствие	31 296	11 734	5 974	9 817	3 771
на семена	2 237	1 041	841	355	-
на фураж	4 306	834	2 914	558	-
Овес	212 340	153 671	47 195	10 578	896
на продовольствие	82 811	66 302	15 613	-	896
на семена	19 113	14 976	4 137	-	-
на фураж	110 416	72 393	27 445	10 578	-
Гречиха	58 487	27 592	20 858	8 842	1 195
на продовольствие	50 391	24 812	18 106	6 284	1 189



	Всего	в том числе			
		в сельскохоз. предприятиях	в крестьянских (фермерских) хозяйствах	в хлебоприемных пунктах и элеваторах	на мелькомбинатах и др. предприятиях
на семена	3 732	2 017	1 702	7	6
на фураж	4 364	763	1 050	2 551	-
Просо	39 325	19 127	9 076	11 122	-
на продовольствие	29 811	14 430	5 301	10 080	-
на семена	1 760	876	876	8	-
на фураж	7 754	3 821	2 899	1 034	-

СДЕЛАЛА

Экспортные цены на зерновые культуры и муку в долларах за тонну, в т.ч. НДС 0 % (франко-граница) на 29.01.2014 года



Сводная таблица цен на зерновые культуры и муку в тенге за тонну по Казахстану на 10.12.2013 года, в т.ч. НДС 12%																			
Наименование области	пшеница 3 класса, с клейковиной				пшеница 4 класс		пшеница 5 класс		неклассная		ячмень		Мука						Условия поставки
	23-24%		27-30%								2 класс		в/с		1 сорт		2 сорт		
	Закуп	Продажа	Закуп	Продажа	Закуп	Продажа	Закуп	Продажа	Закуп	Продажа	Закуп	Продажа	Закуп	Продажа	Закуп	Продажа	Закуп	Продажа	
Акмолинская	27700	28900	28800	30700	26100	27600	24200	25400	22100	23300	26700	28600	51100	52800	48300	50300	44800	46300	EXW
Актюбинская	31900	33800	-	-	30100	32000	28000	29900	26900	27900	-	-	56200	58100	52600	54500	49800	52200	EXW
Алматинская	31400	33100	-	-	29600	31300	27500	29200	25400	27100	26600	28400	55200	57200	53000	54600	49200	51900	CPT
Восточно-Казахстанская	30200	31800	-	-	28400	30000	26300	27900	24200	25800	27400	29500	54200	56200	50900	53300	47200	48900	CPT
Жамбылская	31900	34500	-	-	30100	32700	28000	29600	26900	28500	28100	29200	56000	58400	53200	55000	50300	52900	CPT
Западно-Казахстанская	33500	35300	-	-	31700	33500	29600	31400	27500	29300	-	-	53100	55200	50000	52000	48000	48800	CPT
Карагандинская	30800	32200	31800	33400	29000	30400	26900	28300	24800	26200	26900	28500	53900	55900	50300	53200	45900	50200	CPT
Кызылординская	32300	34000	-	-	30500	32200	28400	30100	26300	28000	-	-	57200	58400	55200	55600	51100	52500	CPT
Костанайская	27900	29100	29100	30600	25600	27500	24400	25600	22300	23500	24500	25400	48500	50500	45600	47500	43500	45000	EXW
Павлодарская	29700	31500	-	-	28000	29700	26300	28100	24200	26000	26200	28500	52800	54100	50500	52700	45300	48100	CPT
Северо-Казахстанская	27400	29000	29100	31200	25800	27400	23900	25500	22800	23400	23800	25600	49800	50800	45800	48400	43800	45800	EXW
Южно-Казахстанская	31900	33400	-	-	30100	31600	28000	29500	26900	27400	27800	29500	55200	57500	52700	54300	48600	50200	CPT



нская																			
г. Астана	29800	31300			28200	29700	26300	27800	24200	25700	-	-	53000	54900	49400	52500	43900	48800	EXV
г. Алматы	32000	32900			30200	31200	28100	29000	26000	27900	-	-	56200	58200	52700	55200	50200	52200	CPT

СДЕЛАЛА

Экспортные цены на зерновые культуры и муку в долларах за тонну, в т.ч. НДС 0 % (франко-элеватор) на 29.01.2014 года

Наименование станции	пшеница 3 класса, с клейковиной		пшеница 4 класс	пшеница 5 класс	ячмень	мука			Условия поставки
	23-24%	27-30%	-	-	2 класс	в/с	1 сорт	2 сорт	
	Продажа	Продажа	Продажа	Продажа	Продажа	Продажа	Продажа	Продажа	
ст. Петропавловск (ЮУЖД)	187-197	200-210	177-187	-	170-180	346-356	331-341	307-317	DAP
ст. Сары-агаш	225-235	236-246	213-223	-	188-198	373-383	353-363	326-336	DAP
ст. Луговая	222-232	233-243	209-209	-	192-202	369-379	351-361	329-339	DAP
ст. Тобол	194-204	212-222	192-202	-	212-222	353-363	339-349	322-332	DAP
порт Актау	235-245	247-257	228-238	-	220-230	388-398	375-385	357-367	FOB
ст. Бекабад	265-275	281-291	260-270	-	-	420-430	400-410	383-393	CPT
ст. Хайратон	309-319	326-336	303-313	-	263-273	439-449	425-435	405-415	CPT
ст. Кудукли	306-316	318-328	298-308	-	-	423-433	405-415	391-401	CPT
ст. Сарахс	-	-	-	-	-	-	-	-	

**ОБЗОР МИРОВЫХ ЦЕН.****Экспортные цены мирового рынка на пшеницу и кукурузу. \$/т**

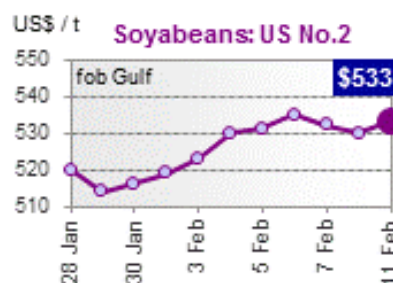
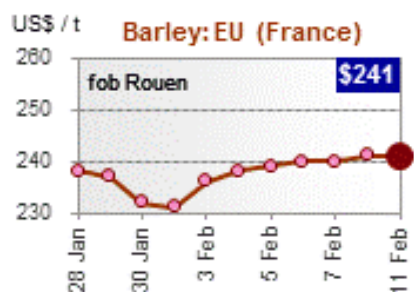
Наименование	Биржа	Условия поставки. страна	08.11.13	06.12.13	10.01.14	07.02.14	Измен к 07.02.14
Фьючерсный рынок							
Пшеница мукомольная	CBOT	США	238.7	234.2	209.1	212.2	3.1
Пшеница мукомольная	MATIF	Франция	269.0	287.5	264.0	265.2	1.2
Пшеница кормовая	Liffe	Великобритания	261.1	269.4	254.8	253.2	-1.6
Кукуруза желтая	CBOT	США	168.0	166.9	170.4	174.9	4.5
Кукуруза	MATIF	Франция	231.6	246.7	234.6	237.3	2.7
Пшеница. руб./т	СПБ-Биржа	Россия	-	-	-	-	-
Кукуруза. руб./т	СПБ-Биржа	Россия	-	-	-	-	-
Наличный рынок							
HRW	США	CPT/ Gulf	308.1	307.0	277.8	286.3	8.5
SRW	США	CPT/ Gulf	273.6	274.8	245.8	252.6	6.5
Пшеница мукомольная	Франция	FOB	277.4	290.9	276.3	269.2	-7.1
Кукуруза желтая	США	CPT/ Gulf	198.7	199.3	200.7	205.6	4.9
Пшеница мукомольная	Россия	Black sea				278	

SRW – озимая мягкозерная краснозерная пшеница; HRW – озимая твердозерная краснозерная пшеница; Gulf

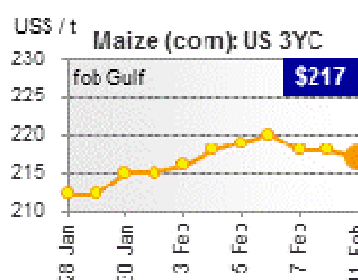
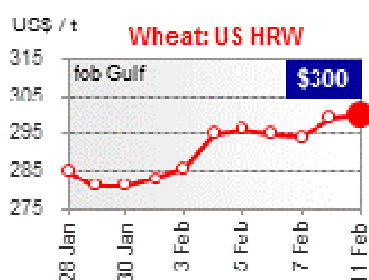


Индексы Международного совета по зерну (ICG) на 2014 г.

Экспортные цены на ячмень ЕС. \$/t Экспортные цены на соевые бобы
FOB. US # 2. \$/t



Экспортные цены на пшеницу США. Экспортные цены на кукурузу США
HRWFOB Gulf \$/tFOB Gulf \$/t

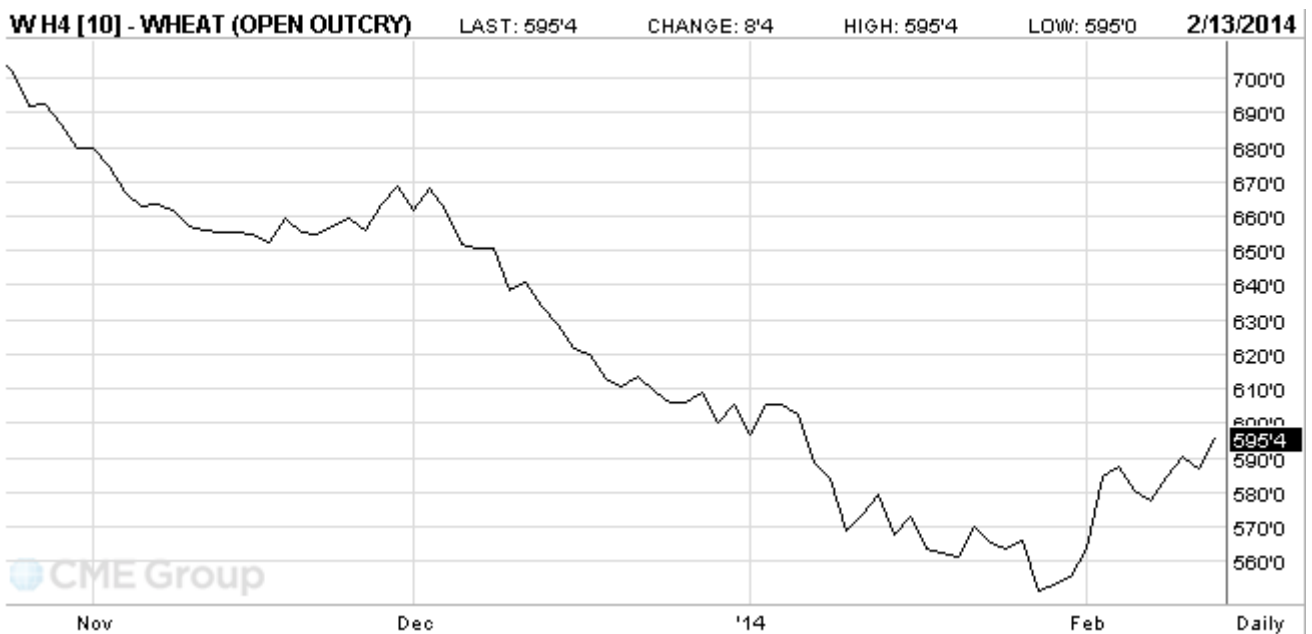




Торги на Чикагской товарной бирже (СВОТ) продовольственной пшеницей SRW. \$/t

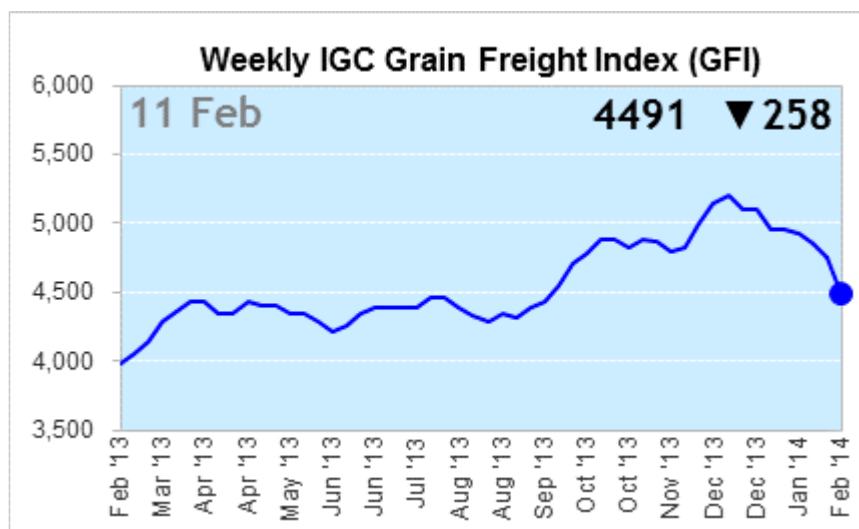
	31-январь	07-фев
"Март-14"	204.2	212.2
"Май-14"	205.1	212.8
"Июль-14"	206.3	214.5

Общий тренд (фьючерсы на март 2014)

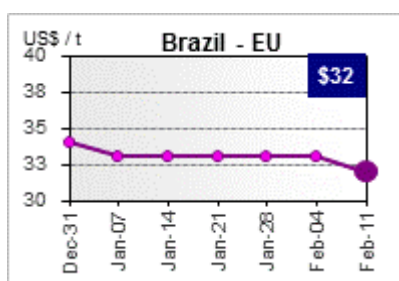




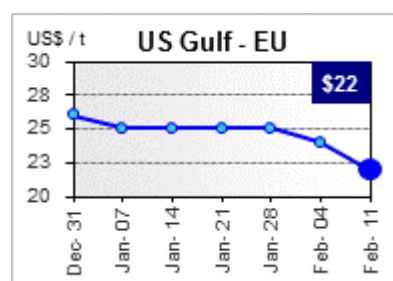
Индекс фрахта



Стоимость фрахта Бразилия – ЕС



США (Мексиканский залив) –ЕС





Обзор цен на американскую пшеницу на 31.01.2014 г.
(Материал предоставлен Американской пшеничной ассоциацией)

РАЙОН ЭКСПОРТА	ПШЕНИЦА Тип пшеницы содержан ие белка	ЦЕНА_ФОБ* (USD/т)			ЦЕНА ФОБ (USD/т.)								
		изменения за неделю			фев раль	март	апре ль	май	июн ь	июл ь	авгу ст	Год назад	
		USD/бу ш	USD/б уш	USD/ мт									
Великие Озера	NS/DNS 13.0(14.8)	порты			порты	порты	\$299	\$299	\$302	\$286	\$281	N/A	
	NS/DNS 13.5(15.3)	закрыты			закры ты	закры ты	\$303	\$303	\$306	\$289	\$285	N/A	
	NS/DNS 14.0(15.9)						\$308	\$308	\$311	\$295	\$291	N/A	
Мексиканский залив	NS/DNS 13.0(14.8)	\$8.89	\$-1.69	\$-62	\$327	\$323	\$307	\$307	\$286	\$286	\$289	\$368	
	NS/DNS 13.5(15.3)	\$9.59	\$-1.09	\$-40	\$352	\$349	\$332	\$332	\$311	\$311	\$315	\$368	
	NS/DNS 14.0(15.9)	\$9.89	\$-1.09	\$-40	\$363	\$360	\$343	\$343	\$322	\$322	\$326	\$370	
	HRW Ord	\$7.61	\$-0.12	\$-4	\$279	\$278	\$276	\$276	\$269	\$269	\$273	\$342	
	HRW 11.5 (13.1)	\$7.71	\$-0.12	\$-4	\$283	\$281	\$280	\$280	\$273	\$273	\$276	\$344	
	HRW 12.0 (13.6)	\$7.75	\$-0.12	\$-4	\$285	\$283	\$281	\$281	\$275	\$275	\$278	\$346	
	HRW 12.5 (14.2)	\$7.91	\$-0.12	\$-4	\$290	\$289	\$287	\$287	\$280	\$280	\$284	\$350	
	SRW	\$6.96	\$-0.25	\$-9	\$256	\$248	\$247	\$246	\$234	\$232	\$235	\$310	



Северо- Западное Тихоокеанское побережье	NS/DNS 13.0(14.8)	\$8.54	\$-0.69	\$-25	\$314	\$308	\$303	\$303	\$297	\$297	\$300	\$363
	NS/DNS 13.5(15.3)	\$8.74	\$-0.79	\$-29	\$321	\$316	\$310	\$310	\$304	\$304	\$307	\$363
	NS/DNS 14.0(15.9)	\$9.04	\$-0.89	\$-33	\$332	\$327	\$321	\$321	\$315	\$315	\$318	\$364
	HRW Ord	\$8.30	\$-0.12	\$-4	\$305	\$301	\$294	\$294	\$289	\$286	\$282	\$348
	HRW 11.5 (13.1)	\$8.36	\$-0.12	\$-4	\$307	\$303	\$296	\$296	\$291	\$288	\$284	\$350
	HRW 12.0 (13.6)	\$8.40	\$-0.12	\$-4	\$309	\$305	\$298	\$298	\$293	\$289	\$286	\$352
	HRW 13.0 (14.8)	\$8.86	\$-0.12	\$-4	\$325	\$322	\$315	\$315	\$310	\$306	\$302	\$370
	SW	\$7.65	\$-0.10	\$-4	\$281	\$276	\$268	\$268	\$266	\$266	\$266	\$334
	SW 9.5 (10.8) max	\$7.95	\$-0.10	\$-4	\$292	\$287	\$279	\$279	\$277	\$277	\$277	\$334
	WW	\$7.80	\$-0.10	\$-4	\$287	\$281	\$274	\$274	\$272	\$272	\$272	\$336

**ПРЕДЛОЖЕНИЕ
ОБ ОКАЗАНИИ ЮРИДИЧЕСКИХ УСЛУГ
ПО ВЗЫСКАНИЮ
СТРАХОВОГО ВОЗМЕЩЕНИЯ**

В прошедшие годы сельхозпроизводители активно страховали будущий урожай. Однако, не всегда страховые компании добросовестно относились к своим договорным обязательствам, и реально возмещали сельхозпредприятиям их потери, возникшие в результате непогоды, стихийных бедствий и так далее, если коротко, то в результате наступления страховых случаев. Считаем, что это не справедливо.

Основными причинами отказов в выплате возмещения со стороны страховых компаний являются:

1. Нарушение агротехнологии;
 2. Несвоевременное уведомление страховщика;
 3. Ущерб, по мнению страховщика, причинен в результате причин, имевших место до заключения договора страхования;
 4. Решение страховой компании об отказе основано на заключении экспертов, привлеченных самой страховой компанией;
 5. Иные основания, указанные в договоре страхования или правилах страхования.
- Все указанные случаи отказов страховых компаний могут быть успешно оспорены.

Тема довольно сложная. Часто бывает так, что в результате наступления страхового случая страховая компания выплачивает крестьянину какие-нибудь 10-15 процентов от реального ущерба, и получивший эти деньги остается довольным, прибывая в неведении, что ему по закону причитается в 10 раз больше полученного. Причиной тому служит прежде всего отсутствие квалифицированной юридической помощи. Однако не только мелкие хозяйства терпят убытки, но и крупные сельхозпроизводители тоже страдают от незаконных действий страховых компаний. А причина, по сути та же, недостаток опыта работы в этой специфической области коммерческих отношений. Содержать же сотрудника, специально занимающегося именно этими вопросами, часто бывает накладно. Да и где взять человека с необходимым опытом.

Изучав сложившуюся ситуацию, **Российский Зерновой Союз приступил к организации процесса взыскания страховых выплат со страховых компаний в судебном порядке.**

С этой целью, совместно с компанией ГлавСтрахКонтроль, предлагаем всем участникам Российского Зернового Союза помощь в урегулировании с максимальной выгодой, спорных ситуаций, возникших со страховыми компаниями. К работе по взысканию страховых выплат привлечены высококвалифицированные юристы, специализирующиеся именно в данной области права.

Стандартная стоимость услуг составляет 12% от суммы страхового возмещения, полученного в результате оказания услуг страхователем, но не ниже 800 000 руб.

При этом страхователь оплачивает услуги только после получения возмещения от страховщика.

Одновременно, на дополнительных условиях, РЗС предлагает сопровождение процедуры заключения и исполнения договоров страхования.

Для получения поддержки предлагаем обратиться в **Российский Зерновой Союз к Директору Департамента правового обеспечения Жигулину Вадиму Станиславовичу**, который проконсультирует, рассмотрит документы по убыткам и окажет Вам помощь, в случае недобросовестного поведения вашей страховой компании.



WWW.GRUN.RU

РОССИЙСКИЙ ЗЕРНОВОЙ СОЮЗ

Вестник №02

Р.т. (499) 975-20-35

Моб. (916)386-75-11

Тел/факс(495) 607-83-79

E-mail: zvs@grun.ru