

# ВЕСТНИК

Российского Зернового Союза

№ 2 (298)

февраль 2018



## ОГЛАВЛЕНИЕ:

<b>График конференций</b>	<b>3</b>
<b>Информация от членов союза</b>	<b>6</b>
<b>Глубокая переработка зерна - инвестиционный потенциал России</b>	<b>10</b>
<b>ОБЗОР РОССИЙСКОГО АГРОПРОМЫШЛЕННОГО КОМПЛЕКСА</b>	<b>14</b>
Текущая ситуация в АПК	14
Растениеводство	15
Животноводство	34
Материально-техническое обеспечение	39
Пищевая и перерабатывающая промышленность	41
Состояние зернового рынка России	44
Конъюнктура рынков зерна. муки. круп и масличного рынка	46
Динамика цен по экономическим зонам Российской Федерации	49
<b>ОБЗОР МИРОВОГО РЫНКА ЗЕРНА</b>	<b>54</b>
Состояние зернового рынка Казахстана	66
<b>ОБЗОР МИРОВЫХ ЦЕН</b>	<b>72</b>
Экспортные цены мирового рынка на пшеницу и кукурузу	72
Торги на Чикагской товарной бирже (CBOT) продовольственной пшеницей SRW	70
Индексы международного совета по зерну (ICG)	72
Обзор цен на американскую пшеницу	74
<b>ПРЕДЛОЖЕНИЕ ОБ ОКАЗАНИИ ЮРИДИЧЕСКИХ УСЛУГ</b>	<b>76</b>

*Воспроизведение. распространение информации. содержащейся в данном издании. разрешается. по согласованию с правообладателем*



WWW.GRUN.RU



### График мероприятий Российского Зернового Союза на 2018 г

14 Марта	Международная конференция «Зерно и его переработка: формирование цепочки добавленной стоимости» Россия, г. Москва
12 Апреля	Заседание Grain Session-29
6-9 Июня	XIX Международный зерновой раунд «Рынок зерна – вчера, сегодня, завтра» Геленджик, Россия
19 Июля	Заседание Grain Session-30
6 Сентября	XXIV Международная конференция «Причерноморское зерно и масличные 2018/19» и VI Grain Dinner, Москва
11 Октября	Заседание Grain Session-31
06 декабря	Заседание Grain Session-32

**Подробную информацию о предварительной программе, регистрации и условиях участия Вы можете получить по телефонам или электронной почте:**

*Phone/Fax:* +7 (495) 607-82-85, +7 (499) 975-53-57

*e-mail:* [rzs@grun.ru](mailto:rzs@grun.ru)





WWW.GRUN.RU



### ***Уважаемые господа!***

*Российский Зерновой Союз рад пригласить Вас на серию заседаний **Grain Session-2018**, которые состоятся **12 апреля, 19 июля, 11 октября, 06 декабря 2018г.***

***в Министерстве сельского хозяйства РФ г.Москва.***

«**Grain Session**» представляет собой дискуссионную площадку для обсуждения наиболее актуальных вопросов состояния и сценарных прогнозов развития конъюнктуры зернового рынка. Заседания проводятся в рамках «закрытого» клуба с ограниченным числом участников, что позволяет свободно вести неформальную дискуссию ведущих аналитиков отрасли, лидеров зернового сектора, руководителей компаний ведущих операторов рынка зерна и продуктов его переработки, транспортных компаний, представителей органов государственной власти России. В связи с популярностью и ограниченным количеством мест на заседания "Grain Session" и в целях экономии средств, предлагаем Вам заранее **приобрести абонемент на 4 заседания «Grain Session - 2018»**. Стоимость абонемента на 4 заседания составляет **76 000 руб.+ НДС**. Договор заключается на компанию, поэтому на каждое из четырех заседаний может регистрироваться любой из представителей компании.

Приобретая абонемент **экономия составит 32 000 руб.**, т.к. стоимость каждого разового посещения 27 000 руб. + НДС. (108 000 руб. + НДС за 4 заседания)

***Подробную информацию о предварительной программе, регистрации и условиях участия, спонсорской и информационной поддержке конференции Вы можете получить по телефонам или электронной почте:***

***т./ф.: +7 (495) 607-82-85, +7 (926) 423-05-45.***

***e-mail: [Amo@grun.ru](mailto:Amo@grun.ru)***

XIX Международный зерновой раунд, 6–9 июня 2018 года (г.Геленджик)



## XIX Международный зерновой раунд

**«Рынок зерна - вчера, сегодня, завтра»**

06-09 июня 2018 года  
г. Геленджик, Краснодарский край



**При поддержке Министерства сельского хозяйства РФ**

Российский Зерновой Союз при поддержке Министерства сельского хозяйства Российской Федерации и Администрации Краснодарского края проведет **XIX Международный зерновой раунд «Рынок зерна – вчера, сегодня, завтра», 6–9 июня 2018 года (г. Геленджик).**

В рамках XIX Международного зернового раунда «Рынок зерна – вчера, сегодня, завтра» будут рассмотрены современные проблемы государственного регулирования функционирования рынка зерна, перспективы развития АПК в новых экономических условиях, меры государственной поддержки аграрного сектора, прогнозы производства, динамики цен и конъюнктуры зернового рынка, использования новых технологий производства, переработки и хранения зерна, развития транспортной и финансовой инфраструктуры.

Традиционно в Раунде участвует **более 1000** представителей из **30** стран мира. В конференции принимают участие лидеры зернового сектора, руководители компаний-операторов рынка зерна и продуктов его переработки, транспортных компаний, организаций, отвечающих за инфраструктуру отрасли, а также ведущие сельхозтоваропроизводители из более чем **40** субъектов Российской Федерации.

Наряду с насыщенной сессионной программой, участникам конференции будут предложены оптимальные условия для деловых переговоров, встреч с партнерами, презентации своих компаний.

**Подробную информацию о предварительной программе, регистрации и условиях участия в раунде Вы можете получить по телефонам или электронной почте: +7 (499) 975-53-57; e-mail: [rzs@grun.ru](mailto:rzs@grun.ru)**



WWW.GRUN.RU

**21 февраля состоялся бизнес-семинар  
250 дней Хартии: первые итоги, новые болевые точки и пути  
решения  
в здании Московской биржи, г. Москва**



Российский Зерновой Союз совместно с Федеральной налоговой службой Российской Федерации при поддержке Министерства сельского хозяйства Российской Федерации провел Бизнес-семинар по вопросам: Пути совершенствования принципов и практики торговли зерном в условиях, предусмотренных Хартией в сфере оборота сельскохозяйственной продукции.

На заседании присутствовало **более 100 человек!**

В дискуссии принимали участие: начальник отдела анализа налоговых рисков и планирования налоговых проверок Контрольного управления ФНС России *Варвара Бурлевич*, президент Российского Зернового Союза *Аркадий Злочевский*, вице-президент Российского Зернового Союза *Александр Корбут*, заместитель директора Департамента товарного рынка ПАО «Московская биржа» *Сергей Киселев*, заместитель начальника управления контроля химической промышленности и агропромышленного комплекса Федеральной антимонопольной службы РФ *Ирина Епифанова*, директор Департамента сертификации предприятий хлебопродуктов Российского Зернового Союза *Дмитрий Лукьянов*, председатель комиссии по развитию АПК и сельских территорий Общественной Палаты РФ *Евгения Уваркина*.

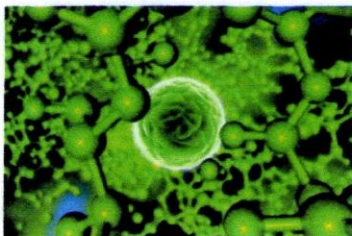
**Спонсоры:**



**МОСКОВСКАЯ  
БИРЖА**







**Общество с ограниченной ответственностью «Байлык»  
“Bilyk” Ltd**

ИНН/КПП 1660235201/166001001 ОГРН 115169002090

р/с 40702810562000007179 БИК 049205603

в Банке «Сбербанк России» отделение 8610 г. Казань  
кор./сч.30101810600000000603

**Уважаемые господа!**

ООО «Байлык», является производителем и поставщиком полифункциональных хелатных микроудобрений ЖУСС (не является ядохимикатом). Выпускаемые нами составы микроудобрений, разработаны Казанским Государственным Аграрным университетом, запатентованы в Российской Федерации и входят в «Государственный каталог пестицидов и агрохимикатов, разрешенных к применению на территории РФ».

Ассортимент микроудобрений ЖУСС предназначен для предпосевной обработки семян и внекорневой подкормки сельскохозяйственных и декоративных культур – это концентрированный жидкий удобрительный состав содержит соединения меди, бора, молибдена, цинка и марганца в биологически активной хелатной форме.

**ЖУСС — ускоряет время созревания урожая, усиливают защитные свойства растений, способствуют повышению качества и прироста урожая на 20-30%**

Норма расхода на один гектар при внекорневой подкормке составляет 1-1,5 л, при инкрустации семян 0,5-0,6 литра.

Мы заинтересованы в развитии долгосрочных отношений с сельскохозяйственными предприятиями и имеем возможность в кратчайшие сроки **производить состав микроудобрений по желанию наших клиентов.**

**супер ЖУСС: Масс. концентрация меди 17-20 г/л, бора 25-28 г/л. – 260 000 руб./т.**

**ЖУСС-1: Масс. концентрация меди 33-40 г/л, бора 5,5-5,7 г/л. – 300 000 руб./т.**

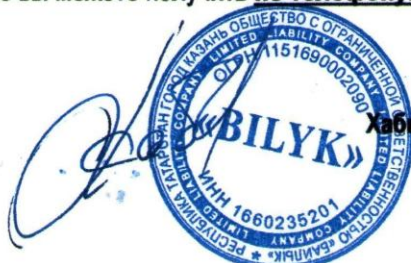
**ЖУСС-2: Масс. концентрация меди 33-40г/л, молибдена 14-22г/л- 260 000 руб./т.**

**ЖУСС-3: Масс. концентрация меди 16,5-20 г/л, цинка 35-40 г/л. – 260 000 руб./т.**

**(Стоимость одной тонны в рублях с НДС)**

Наши специалисты, всегда рады помочь и дать необходимую информацию об особенностях применения тех или иных микроудобрений на определенных почвах, под конкретную культуру, дать рекомендации по внесению удобрений, и прочих особенностях использования в сельском хозяйстве. Более подробную информацию вы можете получить **по телефону: 8(927)673-55-29**

Исполнительный директор



Хабибрахманов Ф.М



WWW.GRUN.RU

### Акционерное Общество «Ивантеевский Элеватормельмаш»

Тел.: (495) 993-63-18 приемная  
(495) 542-80-54, 993-63-22 отдел  
маркетинга  
(495) 542-80-88 отдел снабжения  
(496) 536-35-77 отдел сбыта  
Факс: (495) 517-91-95; (49653) 6-10-59



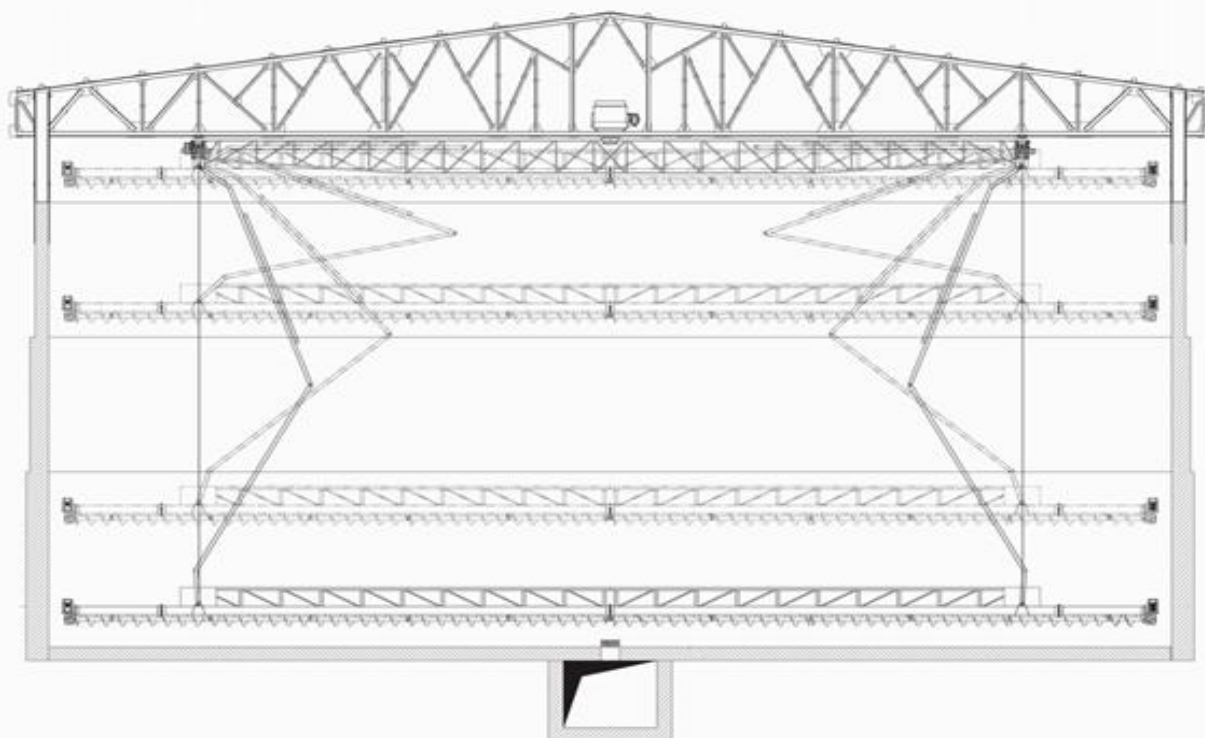
141282, Московская обл., г.  
Ивантеевка, ул. Толмачева, д.80

e-mail: [sekretar@elevatormash.net](mailto:sekretar@elevatormash.net)  
[marketing@elevatormash.net](mailto:marketing@elevatormash.net)

Сайт: <http://www.elevatormash.net>

### **«Применение нивелировщиков в складах напольного хранения зерна»**

Строительство современных складов напольного хранения из монолитного железобетона обеспечивает возможность гарантированного хранения зерна и позволяет при минимальных затратах на капитальные вложения иметь современные здания и сооружения из надежных и относительно недорогих материалов. Стоимость такого сооружения с учетом оснащения механизмами на 25 % ниже стоимости зернохранилищ в виде первичных металлических силосов.



Здание зернохранилища разделено на отсеки ж/б стенами, что позволяет хранить различные по виду и качеству культуры. Металлический каркас представляет собой поперечные рамы, развязанные в продольном направлении связями по фермам и прогонам.



В ферме проходит конвейерная эстакада. Ферма воспринимает нагрузки от нивелировщика, подвешенного к нижнему поясу.

Нивелировщик представляет из себя поперечно расположенный разравнивающий винтовой конвейер, имеющий возможность перемещаться вдоль всей длинной стороны и по высоте зернохранилища, разравнивает слои зерна при загрузке и выгрузке.

Работая совместно с системой конвейеров верхней и нижних галерей, нивелировщик обеспечивает максимально автоматизированные, исключая ручной труд, процессы загрузки и выгрузки зернохранилища. Управление комплексом осуществляется с помощью переносного компактного радио-пульта непосредственно с обслуживающих площадок.

В состав нивелировочного комплекса входят:

- подвесные крановые пути, закрепленные на нижнем поясе ферм з/х;
- две подвесные тележки передвижения с электроприводом и тормозом;
- цепные электрические лебедки, установленные под тележками;
- сварная ферма (трал) состоящая из 3х частей, соединяющая тележки, внутри трала на подшипниках установлен синхронизирующий вал;
- рама нивелировщика, состоящая из 3х частей;
- на подшипниковых опорах подвешены два независимых реверсивных шнека (с разным направлением навивки винта), у каждого своего привода (мотор-редуктор);
- шарнирно-рычажная система (пантограф), передающая продольное усилие от тележек передвижения на раму и устраняющая раскачивание нивелировщика;
- системы электропитания, автоматизации и безопасности (концевые выключатели, датчики и т.д.);
- радиоуправление.

Некоторые технические характеристики нивелировщика (пример):

- длина, м	29,6
- расчетная производительность (по зерну), т/ч	180
- мощность приводов шнеков, кВт	11
- скорость передвижения, м/мин	от 1,5 до 10
- скорость подъема/опускания, м/мин	5,0
- примерная масса, т	~ 6,5

Для эксплуатации зернохранилищ также требуется следующее оборудование: автомобилеразгрузчик, нории, ленточные либо цепные конвейеры, винтовые конвейеры, бункеры, задвижки, распределители и прочее. Всё перечисленное может быть изготовлено на нашем предприятии. Таким образом, рассматриваемый проект зернохранилища полностью обеспечивается комплектующими, произведенными в РФ.

Нивелировщик полностью сконструирован и ожидает только своего первого покупателя, которому будет предоставлена скидка через Минпромторг РФ

## Акционерное Общество «Ивантеевский Элеватормелешаш»

Тел.: (495) 993-63-18 приемная  
 (495) 542-80-54, 993-63-22 отдел маркетинга  
 (495) 542-80-88 отдел снабжения  
 (496) 536-35-77 отдел сбыта  
 Факс: (495) 517-91-95; (49653) 6-10-59  
 Исх. № 643 от 31.04 2017 г.



141282, Московская обл., г. Ивантеевка, ул.  
 Толмачева, д.80  
 e-mail: [sekretar@elevatormash.net](mailto:sekretar@elevatormash.net)  
[marketing@elevatormash.net](mailto:marketing@elevatormash.net)  
 Сайт: <http://www.elevatormash.net>

Таблица ориентировочной стоимости складов напольного хранения зерна из монолитного железобетона с применением нивелировщика на 01.07.2017 г.

Перечень работ, оборудования и т.д.	Объем склада (тыс. тонн хранения)		
	5 тыс. тонн	30 тыс. тонн	55 тыс. тонн
1. Склад, включая стоимость земли, коммуникаций, проектных и строительно-монтажных работ, а также затраты на электрику, автоматику и вентиляцию.	от 35 до 55 млн руб.	от 190 до 300 млн руб.	от 380 до 600 млн руб.
2. Капитальные затраты на хранение 1 тонны зерна.	7 000÷11 000 руб.	7 000÷11 000 руб.	7 000÷11 000 руб.
3. Транспортное оборудование:			
- Клапан перекидной с электроприводом;	- 36 477,00;	- 44 770,00;	-44 770,00;
- Нория УН (УН-50/УН-100);	- 490 500,00;	- 881 302,00;	- 881 302,00;
- Ленточный конвейер (со сбрасывающей тележкой);	-650 200,00;	- 2 516 100,00;	- 2 516 100;
- Задвижка с эл.приводом (30 шт.);	- 1 145 250,00;	- 1 267 530,00;	- 42 251,00;
- Скребок конвейер;	- 1 131 400,00 (2 шт.);	- 3 406 291,00 (3 шт.);	- 3 406 291,00 (3 шт.);
- Нивелировщик;	- 2 400 000,00;	- 2 800 000,00;	- 2 800 000,00;
Всего по расчету:	<b>5 853 827,00</b>	<b>10 915 993,00</b>	<b>10 915 993,00</b>

Генеральный директор

Друзьяк Л.И.



ПРАВИТЕЛЬСТВО САНКТ-ПЕТЕРБУРГА  
ГУП «ПРОДОВОЛЬСТВЕННЫЙ ФОНД»



Санкт-Петербургское государственное унитарное предприятие «Продовольственный фонд»

Юридический адрес: 192019, г. Санкт-Петербург, пр. Обуховской Обороны, д.7, лит.Н

Почтовый адрес: 190000, г. Санкт-Петербург, ул. Почтамтская, д.9, а/я 257

ИНН 7839304884, КПП 781101001, тел.: (812) 244-08-53, факс: (812) 244-06-73

18.12.2017 № 528

Уважаемые коллеги!

ГУП «Продовольственный фонд» в рамках деятельности по обеспечению продовольственной безопасности осуществляет закупки зерна пшеницы и ржи для нужд Санкт-Петербурга по 44 Федеральному закону. Наши аукционы в электронной форме проходят на Единой электронной торговой площадке «Росэлторг» ([www.roseltorg.ru](http://www.roseltorg.ru)).

Ближайшие процедуры по закупкам пшеницы продовольственной 3 класса (2 лота по 3700 тонн) и ржи продовольственной 2 класса (2 лота по 4000 тонн) будут запущены в январе 2018г. Приглашаю сельхозпредприятия области к сотрудничеству. Алгоритм действий для участников закупок прилагаю.

Приложение:

1. Алгоритм действий участника закупки на 1 л.

И.о. генерального директора

М.М. Горбунов





### ***Глубокая переработка зерна - инвестиционный потенциал России***

РЗС подготовил отчёт об исследовании – «Глубокая переработка зерна – инвестиционный потенциал России».

Исследование проводилось в течение нескольких месяцев и охватило мировой опыт производства продукции глубокой переработки и ее практического применения в крупнейших странах мира.

**Справка.** На горизонте ближайших десяти лет при дальнейшей модернизации зернового хозяйства России рост внутреннего потребления и увеличение экспорта не будут успевать за темпами прироста производства зерновых культур. На фоне многолетнего структурного кризиса российской зернопереработки, имеющей устойчивый переизбыток производственных мощностей, существует объективная необходимость дальнейшего развития технологической цепочки. - глубокой переработки зерна (ГПЗ).

**Внедрение ГПЗ даст толчок развитию отрасли промышленной биотехнологии и повышению инвестиционной капитализации (проекты оцениваются до 200 млн. Евро).**

Развитие в России ГПЗ позволит производить высокотехнологичные продукты, спрос на которые устойчиво растет как на внутреннем, так и на мировом: высокобелковые кормовые добавки, кормовые дрожжи, кукурузный и пшеничный глютен, модифицированные крахмалы, глюкозо-фруктозные сиропы, заменители сахара, кристаллическая глюкоза, аминокислоты и органические кислоты.

**Цель исследования** – оценить практическую необходимость развития отрасли глубокой переработки зерна (ГПЗ) в России. перспективы инвестиционной привлекательности и экономическое обоснование реализации такого рода проектов.

**Следующий этап** - специалисты РЗС прорабатывают конкретные рекомендации для потенциальных инвесторов по реализации проектов ГПЗ с учетом региональной и продуктовой специфики.

### **В результирующем документе проработаны вопросы по направлениям:**

- Перспективы развития ситуации в сегменте мирового и российского рынка ГПЗ.
- SWOT анализ привлекательности инвестиций в ГПЗ.
- Анализ конкурентной среды на рынке ГПЗ и ключевые факторы успеха.
- Правильный выбор сегмента рынка. базовой технологии и компании-поставщика.
- Оптимальный выбор места дислокации объекта как с точки зрения доступности зернового сырья. так и - готовности местной инфраструктуры.
- Доступ к "дешевому" финансированию.
- Стратегические альтернативы инвестирования в ГПЗ.
- Статистические данные.
- Россия. Производство основных видов продукции в натуральном выражении в 1997-2012 гг.
- Мировой импорт и экспорт за 1997-2011 гг. по товарным позициям: лизин. инулин. лимонная и аскорбиновая кислота. клейковина. крахмал пшеничный. кукурузный. картофельный. маниоковый. глутамат натрия. декстрины и прочие модифицированные крахмалы. глюкоза и сироп глюкозы.
- Основные мировые экспортеры и импортеры по этим видам продукции.

Партнерство - заинтересованные организации приглашаются к сотрудничеству.

**Для заказа разработанного документа и исследовательских работ** просьба обращаться к Директору информационно-аналитического департамента Булавину Рудольфу Евгеньевичу.

Тел.+7 499 975 26 16. e-mail:bulavin@grun.ru



## ОБЗОР РОССИЙСКОГО АГРОПРОМЫШЛЕННОГО КОМПЛЕКСА ТЕКУЩАЯ СИТУАЦИЯ В АПК

(Материалы подготовлены информационно-аналитическим  
Департаментом РЗС по данным ФТС. Росстата)

Объем производства продукции сельского хозяйства всех сельхозпроизводителей (сельхозорганизации, крестьянские (фермерские) хозяйства, хозяйства населения) в 2017г. в действующих ценах, по предварительной оценке, составил 5654,0<sup>1)</sup> млрд.рублей, в декабре 2017г. - 220,5 млрд.рублей.





## Растениеводство

Валовой сбор зерна в Российской Федерации в 2017г., по предварительным данным, соста-вил 134,1 млн.тонн (в весе после доработки), что на 11,2% больше уровня предыдущего года.

В 2017г. снизился валовой сбор основных технических культур: сахарной свеклы (на 6,1%), семян подсолнечника (в весе после доработки) (на 12,6%) и льноволокна (на 6,3%), что обусловлено снижением урожайности этих культур (на 8,5%, 2,6% и 2,1% соответственно), а также сокращением убранных площадей подсолнечника (на 10,5%) и льна-долгунца (на 4,3%) по сравнению с уровнем предыдущего года. Валовой сбор картофеля уменьшился на 4,9% за счет сокращения убранных площадей (на 7,0), сбор овощей сохранился на уровне предыдущего года. В составе зерновых и зернобобовых культур в 2017г. по сравнению с предыдущим годом отмечалось увеличение валовых сборов пшеницы, ячменя, овса, гречихи и зернобобо-вых культур, снижение валовых сборов тритикале, кукурузы, проса и риса. В структуре производства зерна в 2017г. по сравнению с 2016г. увеличился удельный вес пшеницы, ячменя, овса и зернобобовых культур, снизился удельный вес ржи, тритикале, кукурузы, крупяных культур. Основными производителями зерна и технических культур остаются сельскохозяй-ственные организации. Доля их в производстве зерна в 2017г. составила 70,1% (в 2016г. - 71,4%), подсолнечника - 67,4% (68,7%), сахарной свеклы - 87,9% (88,1%).

Крестьянскими (фермерскими) хозяйствами и индивидуальными предпринимате-лями в 2017г. получено 29,2% от общего сбора зерна в хозяйствах всех категорий (в 2016г. - 27,7%), сахарной свеклы - 11,9% (11,7%), подсолнечника - 32,1% (30,9%).

Производство картофеля и овощей сосредоточено в хозяйствах населения, которыми в 2017г. выращено 77,2% общего сбора картофеля и 63,4% овощей (в 2016г. - соответственно 77,9% и 66,5%).

### **1.1. СЕВ ЗЕРНОВЫХ И ЗЕРНОБОБОВЫХ КУЛЬТУР**

#### **В СЕЛЬСКОХОЗЯЙСТВЕННЫХ ОРГАНИЗАЦИЯХ**

(НА 1 МАЯ; ТЫС. ГА)

	2016г.	2017г.	2017г. в % к 2016г.
<b>Хозяйства всех категорий</b>			
Зерновые и зернобобовые культуры (включая кукурузу)	27956.2	27063.9	96.8
<b>Сельскохозяйственные организации</b>			
Зерновые и зернобобовые культуры (без кукурузы)	16978.3	16076.6	94.7
Кукуруза на зерно	1761.4	1897.2	107.7

## 1.2. РЕАЛИЗАЦИЯ ЗЕРНА СЕЛЬСКОХОЗЯЙСТВЕННЫМИ ОРГАНИЗАЦИЯМИ

(ТЫСЯЧ ТОНН)

	2017г.	в том числе декабрь	2017г. в % к 2016г.	Декабрь 2017г. в % к декабрю 2016г.	Справочно	
					2016г.	в том числе декабрь
Зерновые и зернобобовые культуры (без кукурузы)	56025	7808	113.4	118.8	49417	6573
в том числе пшеница	41571	5713	115.3	119.2	36067	4794
Кукуруза на зерно	6180	984	82.2	61.8	7514	1592

## 1.3. НАЛИЧИЕ ЗЕРНА В СЕЛЬСКОХОЗЯЙСТВЕННЫХ ОРГАНИЗАЦИЯХ<sup>1</sup>

(ТЫСЯЧ ТОНН)

	1 января 2018г.	1 января 2018г. в % к 1 января 2017г.	Справочно 1 января 2017г.
Зерновые и зернобобовые культуры (без кукурузы)	23579.1	120.9	19501.8
в том числе пшеница	15102.1	123.7	12206.7
Кукуруза на зерно	3187.5	91.7	3474.2

## 1.4. ЭКСПОРТ ЗЛАКОВ РОССИЙСКОЙ ФЕДЕРАЦИИ

(ПО ДАННЫМ ФТС РОССИИ С УЧЕТОМ ВЗАИМНОЙ ТОРГОВЛИ С ГОСУДАРСТВАМИ-ЧЛЕНАМИ ЕАЭС)  
(ТЫСЯЧ ТОНН)

	Январь-ноябрь 2017г.	в том числе ноябрь	Январь-ноябрь 2017г. в % к январю-ноябрю 2016г.	Ноябрь 2017г. в % к ноябрю 2016г.	Справочно	
					январь-ноябрь 2016г.	в том числе ноябрь
Злаки	37857	5353	123.4	130.7	30686	4096
пшеница и меслин	28763	4248	125.9	144.8	22853	2934
рис	160.6	28.5	83.9	93.9	191.4	30.3

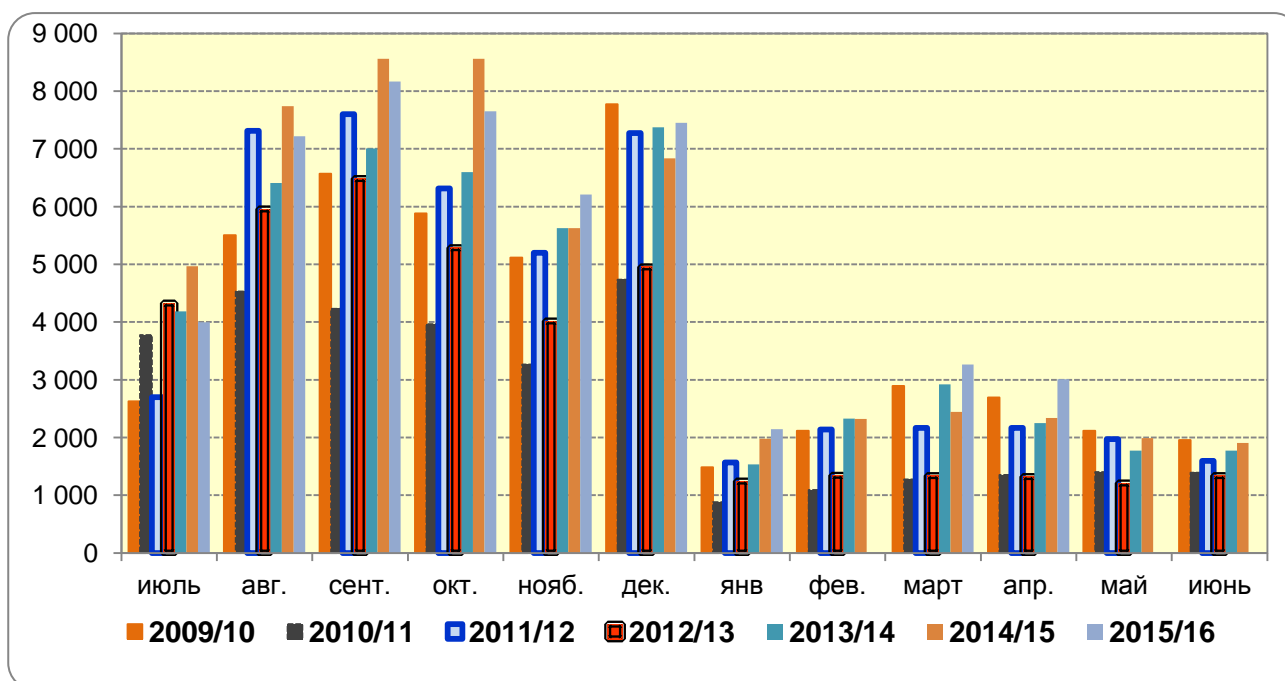
## 1.5. ИМПОРТ ЗЛАКОВ РОССИЙСКОЙ ФЕДЕРАЦИИ

(ПО ДАННЫМ ФТС РОССИИ С УЧЕТОМ ВЗАИМНОЙ ТОРГОВЛИ С ГОСУДАРСТВАМИ-ЧЛЕНАМИ ЕАЭС)  
(ТЫСЯЧ ТОНН)

	Январь-ноябрь 2017г.	в том числе ноябрь	Январь-ноябрь 2017г. в % к январю-ноябрю 2016г.	Ноябрь 2017г. в % к ноябрю 2016г.	Справочно	
					январь-ноябрь 2016г.	в том числе ноябрь
Злаки	685	58.7	70.3	61.1	974	96.2
пшеница и меслин	247	33.7	43.8	73.1	564	46.1
ячмень	168	3.9	113.7	17.1	148.1	22.9
кукуруза	46.1	3.9	135.6	115.0	34.0	3.4
рис	215	17.1	113.4	99.8	190	17.1

## РЕАЛИЗАЦИЯ ЗЕРНОВЫХ КУЛЬТУР

Динамика отгрузок зерновых и зернобобовых культур (с кукурузой) сельскохозяйственными организациями в 2008/09 – 2015/16 МГ. тыс. т

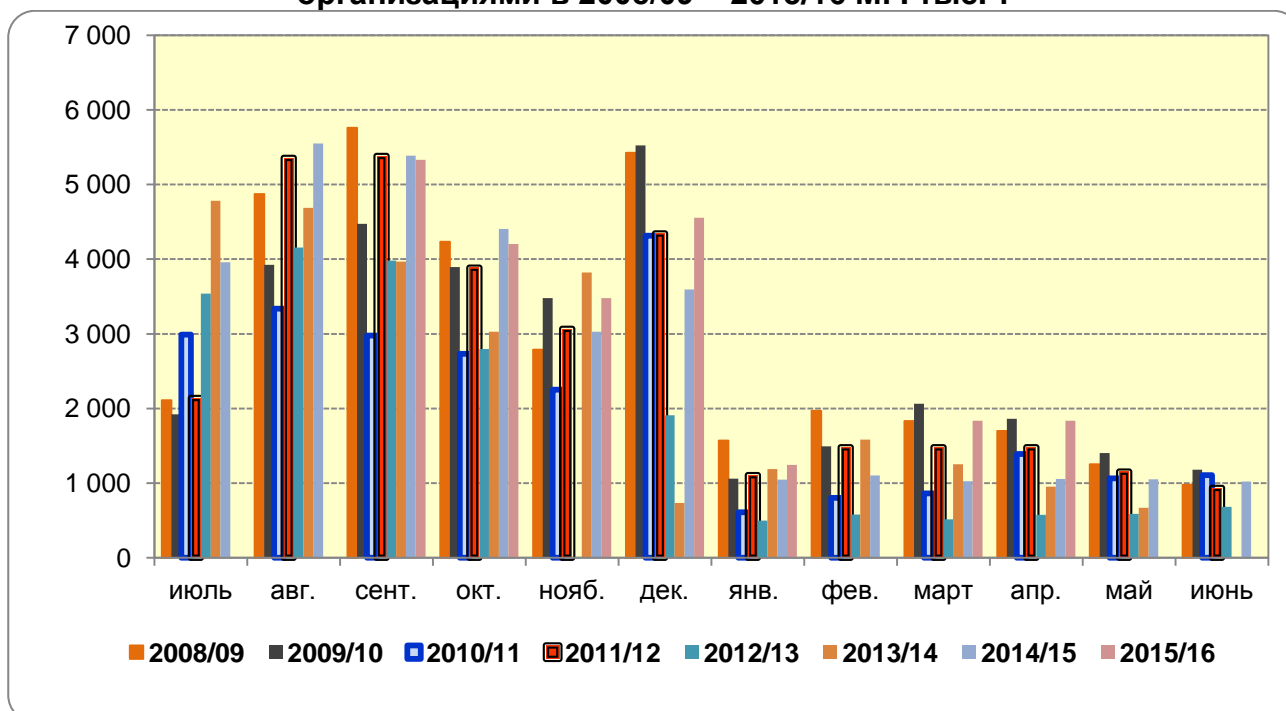




## Отгружено зерновых и зернобобовых культур (включая кукурузу) (в весе после доработки) сельхозорганизациями. т

Наименование	декабрь 2016 года	декабрь 2017 года	2017 в % к 2016	январь - декабрь 2016 года	январь - декабрь 2017 года	2017 в % к 2016
<b>РФ всего. в том числе:</b>	<b>8 157 797</b>	<b>8 792 320</b>	<b>107.8</b>	<b>56 924 941</b>	<b>62 204 681</b>	<b>109.3</b>
ЦФО	2 493 129	2 684 686	107.7	17 361 466	19 116 407	110.1
СЗФО	56 475	49 946	88.4	442 993	394 256	89.0
ЮФО	1 786 770	2 156 375	120.7	13 904 241	16 786 211	120.7
СКФО	1 145 490	1 052 294	91.9	7 897 483	7 850 075	99.4
ПФО	1 376 859	1 619 886	117.7	9 634 110	10 529 306	109.3
УФО	349 937	328 767	94.0	2 056 641	2 264 525	110.1
СФО	898 780	851 163	94.7	5 206 647	4 853 341	93.2
ДФО	50 358	49 202	97.7	421 360	410 560	97.4

## Динамика отгрузок пшеницы сельскохозяйственными организациями в 2008/09 – 2015/16 МГ. тыс. т





## Отгружено пшеницы в весе после доработки сельхозорганизациями. т

Наименование	декабрь 2016 года	декабрь 2017 года	2017 в % к 2016	январь - декабрь 2016 года	январь - декабрь 2017 года	2017 в % к 2016
<b>РФ. всего в том числе:</b>	<b>4 789 450</b>	<b>5 712 821</b>	<b>119.3</b>	<b>36 063 284</b>	<b>41 571 264</b>	<b>115.3</b>
ЦФО	1 051 068	1 599 990	152.2	9 359 123	11 592 523	123.9
СЗФО	21 736	23 795	109.5	243 562	241 227	99.0
ЮФО	1 238 517	1 588 968	128.3	9 872 714	12 404 501	125.6
СКФО	776 056	744 343	95.9	5 564 158	5 740 901	103.2
ПФО	811 408	976 500	120.3	5 914 354	6 709 959	113.5
УФО	232 987	183 658	78.8	1 357 122	1 450 850	106.9
СФО	638 085	580 713	91.0	3 601 799	3 301 291	91.7
ДФО	19 593	14 855	75.8	150 453	130 013	86.4

## Отгружено пшеницы в декабре 2017 г. т

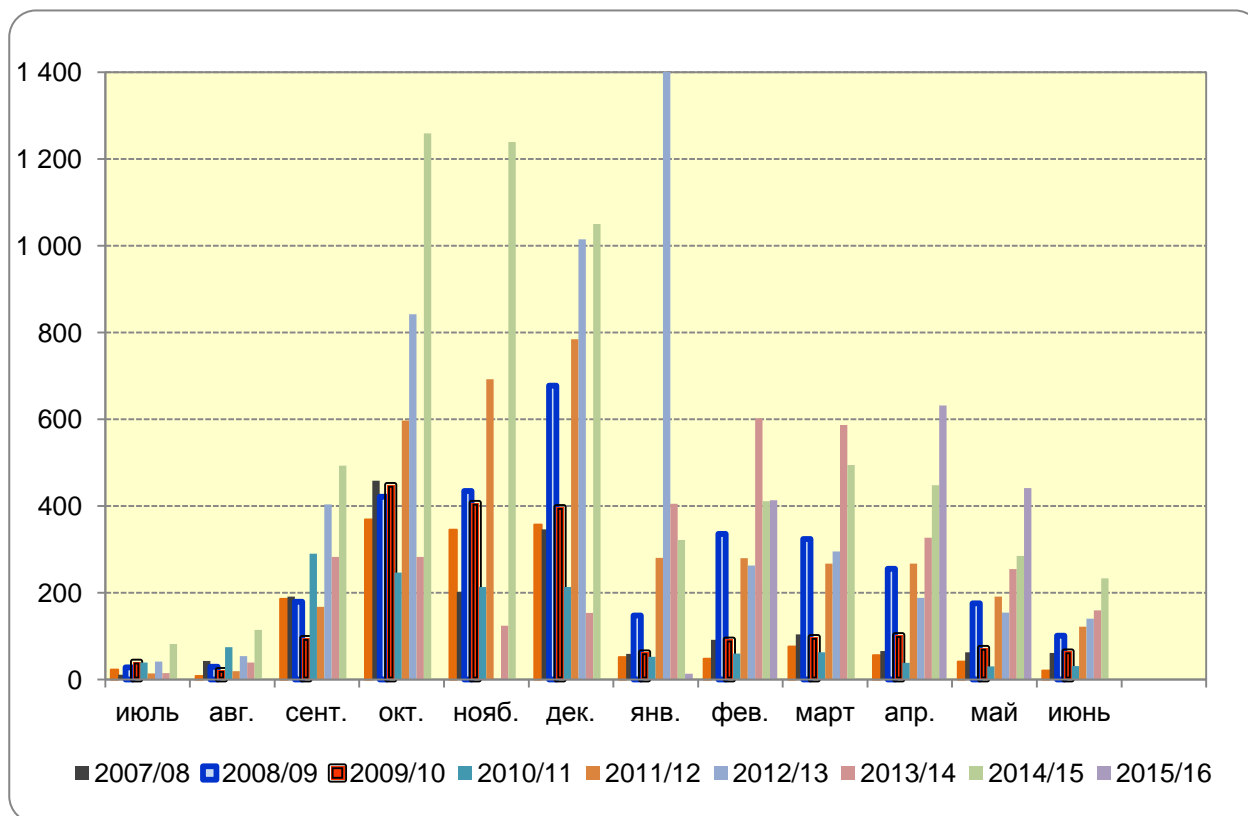
Наименование	декабрь 2016 года	декабрь 2017 года	2017 в % к 2016
<b>РОССИЙСКАЯ ФЕДЕРАЦИЯ</b>	4 789 450	5 712 821	119.3
ЦЕНТРАЛЬНЫЙ ФЕДЕРАЛЬНЫЙ ОКРУГ	1 051 068	1 599 990	152.2
Белгородская область	131 216	173 612	132.3
Брянская область	34 265	31 772	92.7
Владимирская область	3 377	7 929	234.8
Воронежская область	179 542	267 314	148.9
Ивановская область	5 110	3 190	62.4
Калужская область	3 714	903	24.3
Костромская область	352	191	54.3
Курская область	54 192	329 084	607.3
Липецкая область	116 142	93 275	80.3
Московская область	2 273	8 845	389.1
Орловская область	200 055	182 346	91.1
Рязанская область	113 855	125 662	110.4



Наименование	декабрь 2016 года	декабрь 2017 года	2017 в % к 2016
Смоленская область	4 650	8 025	172.6
Тамбовская область	112 666	273 891	243.1
Тверская область	18	542	...
Тульская область	89 466	92 976	103.9
Ярославская область	175	436	248.8
г. Москва	1		

За декабрь 2017г года сельхозорганизациями РФ реализовано 5 712 821т. пшеницы

### Динамика отгрузок кукурузы на зерно сельскохозяйственными организациями в 2008/09 – 2015/16 МГ. тыс. т





## Отгружено кукурузы на зерно сельхозорганизациями. т

Наименование	декабрь 2016 года	декабрь 2017 года	2017 в % к 2016	январь - декабрь 2016 года	январь - декабрь 2017 года	2017 в % к 2016
<b>РФ. всего в том числе:</b>	<b>1 591 906</b>	<b>983 858</b>	<b>61.8</b>	<b>7 513 691</b>	<b>6 179 545</b>	<b>82.2</b>
ЦФО	898 550	461 485	51.4	3 626 258	3 098 206	85.4
С-ЗФО	19 899	14 099	70.9	64 618	42 877	66.4
ЮФО	283 785	224 622	79.2	1 747 748	1 638 610	93.8
С-КФО	267 612	199 113	74.4	1 379 028	869 750	63.1
ПФО	104 165	67 811	65.1	508 902	346 035	68.0
УФО	883	415	47.0	2 200	3 516	159.8
СФО	1 197	901	75.3	2 977	6 849	230.1
ДФО	15 814	15 413	97.5	181 959	173 704	95.5

## Отгружено кукурузы за декабрь 2017 г. т

Наименование	декабрь 2016 года	декабрь 2017 года	2017 в % к 2016
<b>РОССИЙСКАЯ ФЕДЕРАЦИЯ</b>	<b>1 591 906</b>	<b>983 858</b>	<b>61.8</b>
<b>ЦЕНТРАЛЬНЫЙ ФЕДЕРАЛЬНЫЙ ОКРУГ</b>	<b>898 550</b>	<b>461 485</b>	<b>51.4</b>
Белгородская область	144 915	105 042	72.5
Брянская область	62 974	52 342	83.1
Владимирская область	238	65	27.4
Воронежская область	125 040	52 053	41.6
Калужская область			
Курская область	133 712	111 124	83.1
Липецкая область	188 290	30 297	16.1
Московская область			
Орловская область	104 283	21 816	20.9
Рязанская область	37 969	3 731	9.8
Смоленская область			
Тамбовская область	94 925	78 449	82.6
Тульская область	6 203	6 565	105.8
г. Москва			

## Отгружено подсолнечника на зерно сельхозорганизациями т

Наименование	декабрь 2016 года	декабрь 2017 года	2017 в % к 2016	январь - декабрь 2016 года	январь - декабрь 2017 года	2017 в % к 2016
<b>РФ. всего в том числе:</b>	<b>1 214 327</b>	<b>1 281 837</b>	<b>105.6</b>	<b>5 712 105</b>	<b>6 036 736</b>	<b>105.7</b>
ЦФО	334 085	323 386	96.8	1 693 662	1 833 497	108.3
ЮФО	293 438	277 730	94.6	1 545 363	1 637 154	105.9
С-КФО	86 666	130 528	150.6	439 514	410 507	93.4
ПФО	429 961	491 988	114.4	1 775 209	1 814 450	102.2
УФО	2 010	781	38.8	10 582	13 790	130.3
СФО	68 166	57 424	84.2	247 776	327 309	132.1
ДФО					29	

## О НАЛИЧИИ ЗЕРНА НА 1 ЯНВАРЯ 2018 ГОДА

К началу января 2018г. в сельскохозяйственных, заготовительных и перерабатывающих организациях Российской Федерации имелось 45899 тыс.тонн зерна или на 6432 тыс.тонн (на 16,3%) больше, чем на 1 января 2017 года.

Изменение запасов зерна в организациях страны характеризуется следующими данными:

	На 1 января 2018г.			Справочно на 1 января 2017г., тыс.тонн
	тыс. тонн	в % к		
		1 января 2017г.	1 декабря 2017г.	
Наличие зерна	45899	116.3	87.3	39467
в том числе: в сельскохозяйственных организациях <sup>1)</sup>	26766	116.5	81.0	22976



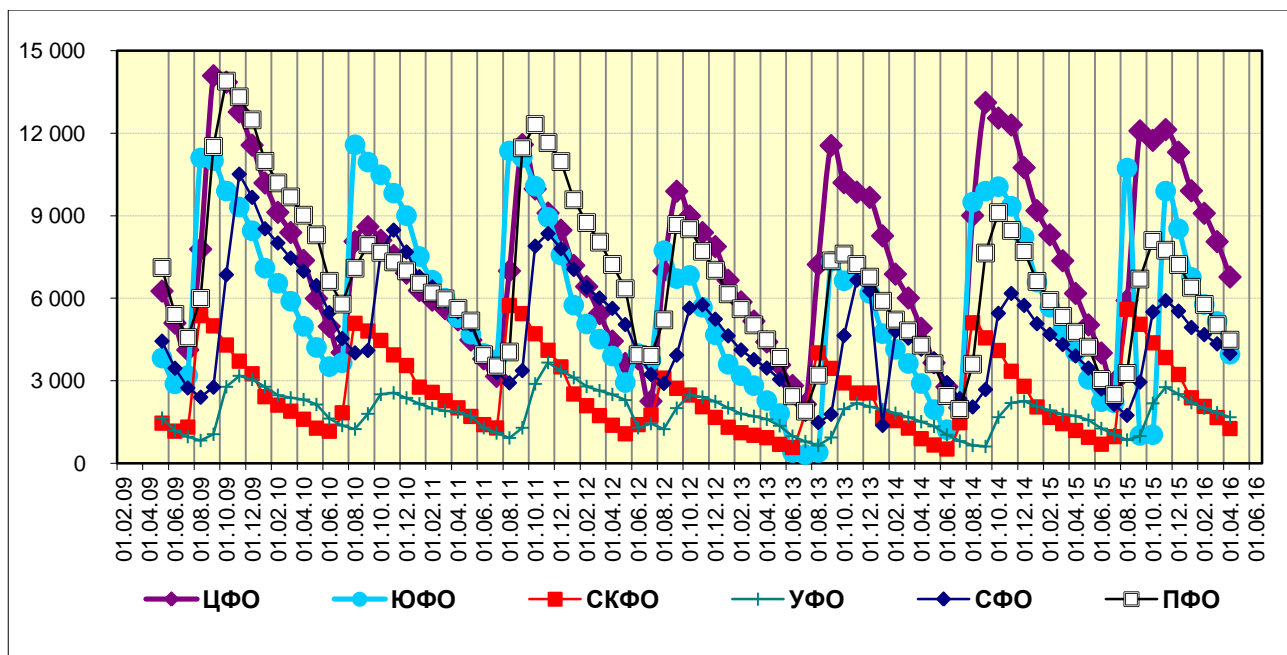
в заготовительных и перерабатывающих организациях	19133	116.0	98.0	16491
<i>1) Без субъектов малого предпринимательства.</i>				

По сравнению с 1 января 2017г. запасы зерна в сельскохозяйственных организациях увеличились на 3790 тыс.тонн (на 16,5%), в заготовительных и перерабатывающих организациях – на 2642 тыс.тонн (на 16,0%).

### Запасы зерна в заготовительных и перерабатывающих организациях по видам культур:

	На 1 января 2018г.				Справочно на 1 января 2017г., тыс.тонн
	тыс. тонн	в % к			
		итогу	1 января 2017г.	1 декабря 2017г.	
Зерно	19133	100	116.0	98.0	16491
в том числе:					
пшеница	14771	77.2	124.4	97.3	11870
из нее пригодная на продовольственные цели	10466	54.7	126.3	97.9	8285
рожь	570	3.0	104.9	95.5	543
из нее пригодная на продовольственные цели	516	2.7	104.5	95.5	493
просо	21	0.1	55.3	87.6	37
гречиха	101	0.5	103.6	98.3	97
рис	45	0.2	95.3	117.5	48
кукуруза	1320	6.9	73.0	114.6	1808
ячмень	1924	10.1	105.9	93.3	1817
овес	160	0.8	109.6	84.6	145
прочие зерновые культуры	221	1.2	176.0	125.9	126

## Наличие зерна в сельскохозяйственных, заготовительных и перерабатывающих организациях по федеральным округам РФ в 2009-2016 гг.. тыс. т



## Наличие зерна в сельскохозяйственных, заготовительных, перерабатывающих организациях на 1 января 2017 года

ТЫС. ТОНН

	Наличие зерна	В том числе		В % к 1 января 2017г.
		в сельскохозяйственных организациях <sup>1)</sup>	в заготовительных и перерабатывающих организациях	
<b>Российская Федерация</b>	<b>45899.2</b>	<b>26766.6</b>	<b>19132.6</b>	<b>116.3</b>
<b>Центральный федеральный округ</b>	<b>12031.7</b>	<b>7637.1</b>	<b>4394.6</b>	<b>112.4</b>
Белгородская область	1899.7	1014.6	885.1	103.5
Брянская область	316.0	304.1	11.9	100.5
Владимирская область	115.0	80.3	34.7	132.8





Воронежская область	1759.0	1041.9	717.1	128.4
Ивановская область	16.4	13.7	2.7	105.8
Калужская область	105.9	40.5	65.4	84.0
Костромская область	6.5	2.6	3.9	48.1
Курская область	2100.1	1364.4	735.7	123.4
Липецкая область	1255.0	986.6	268.4	118.4
Московская область	403.9	96.1	307.8	118.6
Орловская область	1293.0	1074.5	218.5	97.0
Рязанская область	588.9	280.4	308.5	95.0
Смоленская область	55.9	52.9	3.0	98.8
Тамбовская область	1373.3	932.1	441.2	127.3
Тверская область	49.4	36.2	13.2	94.1
Тульская область	476.3	278.7	197.6	108.8
Ярославская область	162.0	36.2	125.8	83.9
г.Москва	55.4	1.3	54.1	81.8
<b>Северо-Западный федеральный округ</b>	<b>1007.0</b>	<b>556.7</b>	<b>450.3</b>	<b>96.4</b>
Республика Карелия	0.5	-	0.5	100.0
Республика Коми	7.5	7.5	-	98.1
Архангельская область	0.7	0.7	-	32.6
Вологодская область	86.3	75.0	11.3	82.6
Калининградская область	70.9	70.7	0.2	177.3
Ленинградская область	212.0	200.0	12.0	64.9
Новгородская область	71.0	20.8	50.2	72.5
Псковская область	182.2	182.0	0.2	147.4
г.Санкт-Петербург	375.9	-	375.9	110.0
<b>Южный федеральный округ</b>	<b>10075.9</b>	<b>4608.1</b>	<b>5467.8</b>	<b>121.1</b>
Республика Адыгея	40.7	15.9	24.8	194.7
Республика Калмыкия	22.3	10.4	11.9	58.2



Республика Крым	315.8	125.4	190.4	123.6
Краснодарский край	4402.5	2454.3	1948.2	112.8
Астраханская область	27.9	...	...	88.3
Волгоградская область	2163.9	743.4	1420.5	142.0
Ростовская область	3053.6	1257.7	1795.9	120.7
г. Севастополь	49.5	...	...	в 2.9р.
<b>Северо-Кавказский федеральный округ</b>	<b>3652.2</b>	<b>2075.8</b>	<b>1576.4</b>	<b>93.9</b>
Республика Дагестан	19.2	8.7	10.5	56.8
Республика Ингушетия	1.0	1.0	-	67.8
Кабардино-Балкарская Республика	47.0	20.4	26.6	56.1
Карачаево-Черкесская Республика	28.8	19.1	9.7	65.5
Республика Северная Осетия – Алания	59.0	42.2	16.8	113.0
Чеченская Республика	22.8	22.8	-	190.1
Ставропольский край	3474.5	1961.7	1512.8	94.9
<b>Приволжский федеральный округ</b>	<b>9287.8</b>	<b>5954.5</b>	<b>3333.3</b>	<b>131.4</b>
Республика Башкортостан	880.3	632.7	247.6	117.1
Республика Марий Эл	131.9	128.8	3.1	123.3
Республика Мордовия	611.2	297.1	314.1	121.9
Республика Татарстан	2035.8	1310.7	725.1	129.6
Удмуртская Республика	390.3	306.4	83.9	131.5
Чувашская Республика	116.7	69.9	46.8	94.0
Пермский край	218.5	162.5	56.0	124.6
Кировская область	367.3	337.9	29.4	122.5
Нижегородская область	436.4	281.4	155.0	111.6
Оренбургская область	1187.3	562.6	624.7	138.3
Пензенская область	854.1	565.4	288.7	122.5



Самарская область	671.2	465.9	205.3	189.5
Саратовская область	1116.7	714.7	402.0	160.9
Ульяновская область	270.4	118.8	151.6	108.9
<b>Уральский федеральный округ</b>	<b>2787.1</b>	<b>1848.8</b>	<b>938.3</b>	<b>122.6</b>
Курганская область	552.2	277.6	274.6	108.7
Свердловская область	474.2	400.2	74.0	134.2
Тюменская область	758.0	671.5	86.5	140.1
Челябинская область	1002.8	499.6	503.2	115.3
<b>Сибирский федеральный округ</b>	<b>6630.8</b>	<b>3727.4</b>	<b>2903.4</b>	<b>114.1</b>
Республика Алтай	1.0	1.0	-	56.6
Республика Бурятия	5.5	5.5	-	89.1
Республика Тыва	0.9	0.9	-	112.9
Республика Хакасия	27.1	21.7	5.4	63.9
Алтайский край	1610.6	871.4	739.2	117.5
Забайкальский край	33.7	33.6	0.1	в 3.2р.
Красноярский край	1493.4	819.3	674.1	98.9
Иркутская область	284.4	207.0	77.4	112.8
Кемеровская область	208.7	159.1	49.6	117.3
Новосибирская область	1437.4	838.0	599.4	126.8
Омская область	1403.3	660.5	742.8	115.4
Томская область	124.7	109.3	15.4	139.3
<b>Дальневосточный федеральный округ</b>	<b>426.5</b>	<b>358.1</b>	<b>68.4</b>	<b>120.9</b>
Республика Саха (Якутия)	3.8	0.3	3.5	в 2.7р.
Камчатский край	9.9	-	9.9	177.8
Приморский край	165.2	164.5	0.7	148.7
Хабаровский край	9.1	2.7	6.4	126.4
Амурская область	237.4	189.7	47.7	105.0

Сахалинская область	0.2	-	0.2	73.1
Еврейская авт.область	0.9	0.9	-	75.9
<i>1) Без субъектов малого предпринимательства.</i>				

**Наличие зерновых и зернобобовых культур в сельскохозяйственных организациях (без субъектов малого предпринимательства) на конец месяца.  
ТОНН.**

	Зерновые и зернобобовые культуры (включая кукурузу)			из них:					
				Пшеница			Кукуруза на зерно в полной спелости		
	декабрь 2016 года	декабрь 2017 года	2017 в % к 2016	декабрь 2016 года	декабрь 2017 года	2017 в % к 2016	декабрь 2016 года	декабрь 2017 года	2017 в % к 2016
<b>РОССИЙСКАЯ ФЕДЕРАЦИЯ</b>	<b>22 975 959</b>	<b>26 766 631</b>	<b>116.5</b>	<b>12 206 743</b>	<b>15 102 122</b>	<b>123.7</b>	<b>3 474 203</b>	<b>3 187 545</b>	<b>91.7</b>
<b>Ц Ф О</b>	<b>6 814 015</b>	<b>7 637 130</b>	<b>112.1</b>	<b>3 159 924</b>	<b>4 025 218</b>	<b>127.4</b>	<b>1 914 992</b>	<b>1 423 380</b>	<b>74.3</b>
Белгородская область	998 155	1 014 583	101.6	329 085	555 135	168.7	379 025	224 419	59.2
Брянская область	294 549	304 068	103.2	70 072	141 355	201.7	162 000	83 889	51.8
Владимирская область	53 645	80 318	149.7	22 904	43 777	191.1	4 213	60	1.4
Воронежская область	838 636	1 041 922	124.2	375 266	547 861	146.0	254 003	241 890	95.2
Ивановская область	13 674	13 706	100.2	4 877	4 995	102.4			
Калужская область	37 106	40 474	109.1	18 163	17 327	95.4	4 278		
Костромская область	5 913	2 640	44.6	1 639	1 327	80.9			
Курская область	1 167 184	1 364 433	116.9	504 043	608 419	120.7	471 759	444 388	94.2
Липецкая область	806 510	986 555	122.3	458 415	533 192	116.3	162 506	186 927	115.0
Московская область	85 053	96 110	113.0	46 021	36 585	79.5	6 223	2 682	43.1
Орловская область	1 114 527	1 074 533	96.4	476 601	548 155	115.0	321 892	131 873	41.0
Рязанская область	258 675	280 362	108.4	139 053	166 220	119.5	38 186	12 348	32.3
Смоленская область	47 145	52 861	112.1	22 349	24 878	111.3			
Тамбовская область	765 614	932 118	121.7	501 857	605 529	120.7	92 232	72 909	79.1
Тверская	42 549	36 211	85.1	22 751	11 516	50.6			





	Зерновые и зернобобовые культуры (включая кукурузу)			из них:					
				Пшеница			Кукуруза на зерно в полной спелости		
	декабрь 2016 года	декабрь 2017 года	2017 в % к 2016	декабрь 2016 года	декабрь 2017 года	2017 в % к 2016	декабрь 2016 года	декабрь 2017 года	2017 в % к 2016
область									
Тульская область	241 713	278 712	115.3	148 571	158 244	106.5	18 230	21 997	120.7
Ярославская область	41 011	36 186	88.2	17 659	20 368	115.3			
г. Москва	2 355	1 338	56.8	599	335	56.0	445		
<b>С-З Ф О</b>	<b>611 417</b>	<b>556 677</b>	<b>91.0</b>	<b>399 966</b>	<b>399 673</b>	<b>99.9</b>	<b>5 017</b>	<b>947</b>	<b>18.9</b>
Республика Коми	7 648	7 502	98.1	6 532	6 418	98.2			
Архангельская область	2 256	736	32.6	291	164	56.6			
Архангельская область (без автоном. округа)	2 256	736	32.6	291	164	56.6			
Вологодская область	91 870	75 019	81.7	10 553	12 206	115.7		225	
Калининградская область	37 631	70 673	187.8	15 691	57 370	365.6	5 017	722	14.4
Ленинградская область	310 444	199 963	64.4	276 207	161 957	58.6			
Новгородская область	38 262	20 784	54.3	19 963	9 383	47.0			
Псковская область	123 308	182 001	147.6	70 729	152 175	215.2			
<b>Ю Ф О</b>	<b>4 114 944</b>	<b>4 608 143</b>	<b>112.0</b>	<b>2 444 163</b>	<b>2 799 386</b>	<b>114.5</b>	<b>739 156</b>	<b>929 560</b>	<b>125.8</b>
Республика Адыгея	15 741	15 915	101.1	6 569	6 175	94.0	7 380	8 943	121.2
Республика Калмыкия	27 651	10 439	37.8	23 159	9 086	39.2		1	
Республика Крым	82 628	125 359	151.7	38 532	76 118	197.5	2 316	3 367	145.4
Краснодарский край	2 166 794	2 454 276	113.3	1 138 846	1 293 972	113.6	491 832	688 952	140.1
Астраханская область	...	...	...	...	...	...			
Волгоградская область	532 629	743 351	139.6	360 756	558 704	154.9	75 719	71 966	95.0
Ростовская область	1 288 548	1 257 686	97.6	876 092	854 930	97.6	161 910	156 331	96.6
г. Севастополь	...	...	...	...	...	...			
<b>С-К Ф О</b>	<b>2 180 037</b>	<b>2 075 833</b>	<b>95.2</b>	<b>1 549 393</b>	<b>1 463 114</b>	<b>94.4</b>	<b>289 559</b>	<b>335 035</b>	<b>115.7</b>
Республика Дагестан	3 824	8 663	226.6	2 055	6 907	336.2		59	
Республика Ингушетия	1 407	954	67.8	178	277	155.4	60	150	250.0



	Зерновые и зернобобовые культуры (включая кукурузу)			из них:					
				Пшеница			Кукуруза на зерно в полной спелости		
	декабрь 2016 года	декабрь 2017 года	2017 в % к 2016	декабрь 2016 года	декабрь 2017 года	2017 в % к 2016	декабрь 2016 года	декабрь 2017 года	2017 в % к 2016
Кабардино-Балкарская Республика	31 402	20 400	65.0	4 129	5 544	134.3	21 611	9 925	45.9
Карачаево-Черкесская Республика	26 426	19 106	72.3	2 526	2 173	86.0	22 200	16 626	74.9
Республика Северная Осетия-Алания	31 953	42 183	132.0	685	15 910	...	30 775	25 579	83.1
Чеченская Республика	11 983	22 778	190.1	9 800	14 967	152.7	20	241	...
Ставропольский край	2 073 042	1 961 750	94.6	1 530 021	1 417 336	92.6	214 893	282 454	131.4
<b>П Ф О</b>	<b>4 422 611</b>	<b>5 954 528</b>	<b>134.6</b>	<b>2 062 284</b>	<b>3 169 453</b>	<b>153.7</b>	<b>355 918</b>	<b>280 323</b>	<b>78.8</b>
Республика Башкортостан	506 972	632 655	124.8	266 594	325 694	122.2	7 857	9 532	121.3
Республика Марий Эл	104 973	128 754	122.7	57 934	80 661	139.2			
Республика Мордовия	240 371	297 144	123.6	110 358	135 484	122.8	33 122	20 528	62.0
Республика Татарстан	924 800	1 310 661	141.7	371 878	650 326	174.9	84 155	81 228	96.5
Удмуртская Республика	223 352	306 441	137.2	58 841	82 603	140.4	286		
Чувашская Республика	73 221	69 880	95.4	31 020	36 871	118.9	563	2	0.4
Пермский край	126 045	162 478	128.9	55 049	68 142	123.8			
Кировская область	278 393	337 875	121.4	61 974	79 598	128.4	665	289	43.4
Нижегородская область	235 766	281 401	119.4	111 942	152 255	136.0	25 931	4 615	17.8
Оренбургская область	505 323	562 588	111.3	303 788	369 073	121.5	6 516	6 428	98.7
Пензенская область	428 345	565 379	132.0	225 444	393 601	174.6	104 040	60 700	58.3
Самарская область	210 325	465 850	221.5	96 213	252 198	262.1	44 211	39 719	89.8
Саратовская область	435 049	714 656	164.3	230 476	480 497	208.5	39 776	52 352	131.6
Ульяновская область	129 677	118 764	91.6	80 774	62 449	77.3	8 796	4 930	56.1
<b>У Ф О</b>	<b>1 388 280</b>	<b>1 848 843</b>	<b>133.2</b>	<b>765 386</b>	<b>967 124</b>	<b>126.4</b>	<b>6 934</b>	<b>8 083</b>	<b>116.6</b>
Курганская область	259 948	277 573	106.8	203 637	210 233	103.2			
Свердловская область	291 220	400 192	137.4	140 585	188 788	134.3	1 456	1 799	123.5
Тюменская	468 395	671 497	143.4	218 207	300 044	137.5	199	1 355	680.7



	Зерновые и зернобобовые культуры (включая кукурузу)			из них:					
				Пшеница			Кукуруза на зерно в полной спелости		
	декабрь 2016 года	декабрь 2017 года	2017 в % к 2016	декабрь 2016 года	декабрь 2017 года	2017 в % к 2016	декабрь 2016 года	декабрь 2017 года	2017 в % к 2016
область									
Тюменская область (без автономных округов)	468 395	671 497	143.4	218 207	300 044	137.5	199	1 355	680.7
Челябинская область	368 717	499 581	135.5	202 956	268 059	132.1	5 279	4 930	93.4
<b>С Ф О</b>	<b>3 153 316</b>	<b>3 727 390</b>	<b>118.2</b>	<b>1 738 202</b>	<b>2 158 117</b>	<b>124.2</b>	<b>10 987</b>	<b>22 137</b>	<b>201.5</b>
Республика Алтай	1 855	1 049	56.6						
Республика Бурятия	6 208	5 535	89.1	1 940	3 237	166.8			
Республика Тыва	785	886	112.9	572	558	97.6			
Республика Хакасия	26 342	21 749	82.6	14 495	12 664	87.4			
Алтайский край	778 085	871 355	112.0	418 459	479 298	114.5	7 269	12 631	173.8
Забайкальский край	10 334	33 620	325.3	5 936	18 262	307.6			
Красноярский край	819 068	819 332	100.0	462 362	495 198	107.1			
Иркутская область	172 817	207 043	119.8	87 559	102 281	116.8			
Кемеровская область	119 793	159 086	132.8	43 822	55 187	125.9	1 254	491	39.1
Новосибирская область	651 361	838 008	128.7	347 277	471 142	135.7	2 465	8 119	329.4
Омская область	491 118	660 461	134.5	314 159	453 293	144.3		856	
Томская область	75 550	109 267	144.6	41 621	66 997	161.0		42	
<b>Д Ф О</b>	<b>291 340</b>	<b>358 088</b>	<b>122.9</b>	<b>87 426</b>	<b>120 039</b>	<b>137.3</b>	<b>151 640</b>	<b>188 080</b>	<b>124.0</b>
Республика Саха (Якутия)	1 363	309	22.7	126	10	8.2			
Приморский край	110 974	164 488	148.2	2 101	16 301	775.7	100 339	143 419	142.9
Хабаровский край	1 484	2 663	179.5	440	623	141.5	2	50	...
Амурская область	176 334	189 727	107.6	84 758	103 105	121.6	51 300	44 612	87.0
Еврейская Автономная область	1 185	900	75.9						

**Остаток продукции в сельскохозяйственных организациях,  
не относящихся к субъектам малого предпринимательства на 1 декабря 2017г.т**

Наименование	Масличные культуры	в том числе подсолнечник
<b>РОССИЙСКАЯ ФЕДЕРАЦИЯ</b>	<b>2 823 071</b>	<b>1 619 584</b>
<b>Ц Ф О</b>	<b>894 093</b>	<b>445 323</b>
Белгородская область	139 853	33 839
Брянская область	26 184	1 312
Владимирская область	2 630	
Воронежская область	209 447	159 677
Ивановская область	258	
Калужская область	1 269	
Курская область	194 393	70 566
Липецкая область	123 692	85 473
Московская область	602	
Орловская область	75 246	35 011
Рязанская область	15 285	10 650
Смоленская область	1 320	
Тамбовская область	85 077	44 601
Тверская область	710	
Тульская область	18 127	4 193
<b>С-З Ф О</b>	<b>6 715</b>	
Калининградская область	2 220	
Ленинградская область	668	
Новгородская область	2 145	
Псковская область	1 682	
<b>Ю Ф О</b>	<b>743 155</b>	<b>612 101</b>
Республика Адыгея	2 657	794
Республика Калмыкия		
Республика Крым	15 945	13 721
Краснодарский край	296 333	212 735
Волгоградская область	122 249	94 152
Ростовская область	305 972	290 698
<b>С-К Ф О</b>	<b>114 978</b>	<b>86 574</b>
Республика Дагестан	103	103
Республика Ингушетия	100	100
Кабардино-Балкарская Республика	3 365	2 306
Республика Северная Осетия-Алания	753	90
Чеченская Республика	558	556
Ставропольский край	110 099	83 418
<b>П Ф О</b>	<b>444 915</b>	<b>352 613</b>
Республика Башкортостан	23 497	20 717
Республика Марий Эл	164	





Наименование	Масличные культуры	в том числе подсолнечник
Республика Мордовия	4 867	2 755
Республика Татарстан	81 078	62 923
Удмуртская Республика	2 144	
Чувашская Республика	210	64
Пермский край	1 193	
Кировская область	5 803	8
Нижегородская область	3 108	
Оренбургская область	68 113	65 700
Пензенская область	69 191	45 213
Самарская область	95 371	84 677
Саратовская область	83 933	64 458
Ульяновская область	6 243	6 098
<b>У Ф О</b>	<b>57 653</b>	<b>15 557</b>
Курганская область	3 404	1 328
Свердловская область	11 504	
Тюменская область	14 411	
Тюменская область (без автономных округов)	14 411	
Челябинская область	28 334	14 229
<b>С Ф О</b>	<b>229 025</b>	<b>107 416</b>
Республика Хакасия	948	682
Алтайский край	111 374	75 087
Забайкальский край	10 042	
Красноярский край	19 084	123
Иркутская область	2 481	
Кемеровская область	12 986	
Новосибирская область	21 039	2 954
Омская область	47 789	28 571
Томская область	3 282	
<b>Д Ф О</b>	<b>332 536</b>	
Приморский край	85 596	
Хабаровский край	5 093	
Амурская область	225 374	
Еврейская Автономная область	16 473	

### ЖИВОТНОВОДСТВО

На конец декабря 2017г. поголовье крупного рогатого скота в хозяйствах всех сельхозпроизводителей, по расчетам, составляло 18,6 млн.голов (на 0,6% меньше по сравнению с соответствующей датой предыдущего года), из него коров - 8,2 млн. (на 0,7% меньше), свиней - 23,3 млн. (на 5,7% больше), овец и коз - 24,5 млн. (на 1,3% меньше), птицы - 556,6 млн.голов (на 0,7% больше).

В структуре поголовья скота на хозяйства населения приходилось 42,5% поголовья крупного рогатого скота, 12,9% свиней, 46,2% овец и коз (на конец декабря 2016г. - соответственно 42,8%, 14,5%, 46,2%).

В сельскохозяйственных организациях на конец декабря 2017г. по сравнению с соответствующей датой 2016г. сократилось поголовье крупного рогатого скота на 1,4%, коров - на 1,2%, овец и коз - на 2,1%, поголовье свиней выросло на 8,0%, птицы - на 1,6%.

В 2017г. в хозяйствах всех категорий, по расчетам, увеличилось производство основных продуктов животноводства.

В сельскохозяйственных организациях в 2017г. по сравнению с 2016г. производство скота и птицы на убой (в живом весе) выросло на 6,9% (в 2016г. по сравнению с 2015г. - на 6,0%), молока - на 3,8% (на 2,3%), яиц - на 3,8% (на 3,3%).

Надои молока на 1 корову в сельскохозяйственных организациях (кроме микропредприятий) в 2017г. составили 5836 килограммов против 5542 килограммов в 2016г., яйценос-кость кур-несушек в сельскохозяйственных организациях (кроме субъектов малого предпринимательства) - 307 штук яиц против 306 штук год назад.

В 2017г. в структуре производства скота и птицы на убой (в живом весе) отмечалось увеличение удельного веса производства птицы на убой по сравнению с соответствующим периодом предыдущего года.

В сельскохозяйственных организациях удельный вес производства крупного рогатого скота на убой в 2017г. составил 8,7% от общего объема производства скота и птицы на убой (в живом весе) (в 2016г. - 9,1%), свиней - 34,6% (34,5%), птицы - 56,2% (55,8%).



**Сводные данные о состоянии животноводства РФ по сельскохозяйственным  
предприятиям.**

	декабрь 2016 года	декабрь 2017 года	2017 в % к 2016	январь - декабрь 2016 года	январь - декабрь 2017 года	2017 в % к 2016
<b>Произведено скота и птицы на убой (в живом весе) - всего. тыс. тонн</b>	<b>964.4</b>	<b>1037.7</b>	<b>107.6</b>	<b>10129.4</b>	<b>10833.4</b>	<b>107.0</b>
крупного рогатого скота						
свиней	102.8	106.0	103.1	918.6	935.1	101.8
овец и коз	328.7	372.3	113.3	3488.1	3735.7	107.1
птицы	8.9	7.9	89.0	33.3	33.3	100.1
других видов скота	515.7	543.7	105.4	5665.4	6104.9	107.8
<b>Валовой надой молока. тыс. тонн</b>	<b>8.2</b>	<b>7.8</b>	<b>95.0</b>	<b>24.1</b>	<b>24.3</b>	<b>100.8</b>
Надоено молока в расчете на 1 корову молочного стада. кг	1223.8	1299.9	106.2	15014.9	15607.0	103.9
<b>Получено куриных яиц. млн. штук</b>	<b>477</b>	<b>482</b>	<b>101.0</b>	<b>5543</b>	<b>5836</b>	<b>105.3</b>
Средняя яйценоскость 1 курицы-несушки. штук	3023.8	3078.3	101.8	34014.2	35388.7	104.0
<b>Поголовье скота и птицы на конец отчетного</b>						

	декабрь 2016 года	декабрь 2017 года	2017 в % к 2016	январь - декабрь 2016 года	январь - декабрь 2017 года	2017 в % к 2016
<b>периода. тыс. голов</b>						
крупного рогатого скота	8311.1	8216.2	98.9			
в том числе коров	3341.3	3311.0	99.1			
свиней	18185.1	19690.6	108.3			
овец и коз	4165.2	4095.9	98.3			
лошадей	292.4	279.8	95.7			
птицы	451054.9	458610.2	101.7			

## Поголовье скота и птицы в сельскохозяйственных организациях по федеральным округам РФ. тыс. голов

	Крупный рогатый скот			в том числе коровы			Свиньи			Птица		
	2016	2017	2017 в % к 2016	2016	2017	2017 в % к 2016	2016	2017	2017 в % к 2016	2016	2017	2017 в % к 2016
<b>РФ. всево в том числе:</b>	<b>8311.1</b>	<b>8216.2</b>	<b>98.9</b>	<b>3341.3</b>	<b>3311.0</b>	<b>99.1</b>	<b>8311.1</b>	<b>8216.2</b>	<b>98.9</b>	<b>3341.3</b>	<b>3311.0</b>	<b>99.1</b>
ЦФО	2189.0	2228.4	101.8	876.1	898.7	102.6	2189.0	2228.4	101.8	876.1	898.7	102.6
СЗФО	551.2	556.9	101.0	253.1	255.9	101.1	551.2	556.9	101.0	253.1	255.9	101.1
ЮФО	592.1	579.1	97.8	245.7	236.7	96.3	592.1	579.1	97.8	245.7	236.7	96.3
СКФО	296.9	281.2	94.7	141.1	138.5	98.2	296.9	281.2	94.7	141.1	138.5	98.2
ПФО	2675.0	2597.2	97.1	1023.8	995.1	97.2	2675.0	2597.2	97.1	1023.8	995.1	97.2
УФО	469.1	467.9	99.8	192.3	192.4	100.1	469.1	467.9	99.8	192.3	192.4	100.1
СФО	1431.5	1400.5	97.8	561.6	549.0	97.8	1431.5	1400.5	97.8	561.6	549.0	97.8
ДФО	106.3	105.0	98.8	47.6	44.6	93.7	106.3	105.0	98.8	47.6	44.6	93.7





## Производство молока в сельскохозяйственных организациях РФ. тыс. т

Наименование	декабрь 2016 года	декабрь 2017 года	2017 в % к 2016	январь - декабрь 2016 года	январь - декабрь 2017 года	2017 в % к 2016
<b>РФ. всего в том числе:</b>	<b>1223.8</b>	<b>1299.9</b>	<b>106.2</b>	<b>15014.9</b>	<b>15607.0</b>	<b>103.9</b>
ЦФО	321.7	347.4	108.0	3950.4	4163.3	105.4
СЗФО	128.8	134.7	104.6	1527.3	1565.1	102.5
ЮФО	91.1	96.9	106.3	1064.6	1094.7	102.8
СКФО	36.3	46.5	128.3	365.0	389.5	106.7
ПФО	392.0	405.3	103.4	4819.7	4967.4	103.1
УФО	85.9	90.1	104.8	1012.9	1082.3	106.9
СФО	157.1	167.7	106.7	2125.3	2195.2	103.3
ДФО	10.9	11.4	104.1	149.8	149.6	99.9

Производство куриных яиц в сельскохозяйственных организациях РФ. млн.  
штук

Наименование	декабрь 2016 года	декабрь 2017 года	2017 в % к 2016	январь - декабрь 2016 года	январь - декабрь 2017 года	2017 в % к 2016
<b>РФ. всего в том числе:</b>	<b>3023.8</b>	<b>3078.3</b>	<b>101.8</b>	<b>34014.2</b>	<b>35388.7</b>	<b>104.0</b>
ЦФО	673.3	703.9	104.5	7326.8	7716.8	105.3
СЗФО	351.5	347.6	98.9	3912.5	4134.9	105.7
ЮФО	282.4	281.9	99.8	3207.3	3305.6	103.1
СКФО	37.2	46.6	125.2	411.6	401.9	97.6
ПФО	774.6	760.0	98.1	8545.5	8718.6	102.0
УФО	369.1	393.4	106.6	4239.4	4555.1	107.4
СФО	465.2	454.7	97.8	5414.0	5587.7	103.2
ДФО	70.5	90.1	127.8	957.1	968.2	101.2

**Отгружено (передано) продукции собственного производства  
сельхозорганизациями  
(крупными. средними и малыми) по федеральным округам РФ**

Наименование	декабрь 2016 года	декабрь 2017 года	2017 в % к 2016	январь - декабрь 2016 года	январь - декабрь 2017	2017 в % к 2016
<b>Скот и птица - всего. тыс. т</b>						
<b>РФ. всего в том числе:</b>	<b>1 002 857</b>	<b>1 069 685</b>	<b>106.7</b>	<b>10227651</b>	<b>10887059</b>	<b>106.4</b>
ЦФО	416 554	457 152	109.7	4 344	4 840	111.4
СЗФО	89 416	81 577	91.2	862 148	900 515	104.5
ЮФО	77 695	80 672	103.8	733 466	745 716	101.7
СКФО	58 293	65 060	111.6	459 467	483 397	105.2
ПФО	184 302	190 220	103.2	2 028	2 077	102.4
УФО	81 009	86 030	106.2	812 262	827 581	101.9
СФО	84 955	98 648	116.1	898 753	923 599	102.8
ДФО	10 633	10 326	97.1	88 092	87 762	99.6
<b>Крупный рогатый скот. тыс. т</b>						
<b>РФ. всего в том числе:</b>	<b>125 458</b>	<b>124 551</b>	<b>99.3</b>	<b>1026 565</b>	<b>1030 475</b>	<b>100.4</b>
ЦФО	37 513	33 578	89.5	300 196	309 424	103.1
СЗФО	7 065	7 795	110.3	70 852	69 828	98.6
ЮФО	9 539	9 502	99.6	77 650	77 538	99.9
СКФО	6 431	7 074	110.0	27 182	30 989	114.0
ПФО	34 961	36 758	105.1	314 087	308 885	98.3
УФО	8 677	7 098	81.8	55 966	55 716	99.6
СФО	20 262	21 420	105.7	173 253	169 647	97.9
ДФО	1 009	1 327	131.5	7 380	8 448	114.5
<b>Свиньи тыс. т</b>						
<b>РФ. всего в том числе:</b>	<b>330 268</b>	<b>376 594</b>	<b>114.0</b>	<b>3494 515</b>	<b>3744 568</b>	<b>107.2</b>
ЦФО	179 673	208 414	116.0	1 906	2 098	110.1
СЗФО	26 838	31 443	117.2	286 246	323 183	112.9
ЮФО	13 966	16 699	119.6	170 705	160 997	94.3
СКФО	6 268	7 588	121.1	49 401	55 570	112.5
ПФО	53 547	51 947	97.0	546 981	546 848	100.0



УФО	23 352	24 012	102.8	217 807	223 028	102.4
СФО	24 245	33 662	138.8	293 612	314 034	107.0
ДФО	2 378	2 828	118.9	23 571	22 874	97.0
<b>Птица. тыс. т</b>						
<b>РФ. всего в том числе:</b>	<b>526 222</b>	<b>546 979</b>	<b>103.9</b>	<b>5633 304</b>	<b>6035 858</b>	<b>107.1</b>
ЦФО	198 653	214 181	107.8	2 134	2 428	113.8
СЗФО	54 454	41 546	76.3	501 490	503 908	100.5
ЮФО	52 159	52 907	101.4	471 137	494 495	105.0
СКФО	35 680	39 629	111.1	359 181	369 895	103.0
ПФО	94 479	100 151	106.0	1 159	1 215	104.8
УФО	47 135	53 260	113.0	534 527	545 070	102.0
СФО	37 479	40 049	106.9	419 749	426 446	101.6
ДФО	6 183	5 256	85.0	53 121	52 490	98.8
<b>Молоко крупного рогатого скота. тыс. т</b>						
<b>РФ. всего в том числе:</b>	<b>1184 471</b>	<b>1235 368</b>	<b>104.3</b>	<b>14225402</b>	<b>14825524</b>	<b>104.2</b>
ЦФО	303 347	334 717	110.3	3 779	4 009	106.1
СЗФО	124 334	132 852	106.9	1 484	1 529	103.0
ЮФО	86 002	91 825	106.8	1 008	1 042	103.3
СКФО	34 647	43 289	124.9	329 957	356 823	108.1
ПФО	361 788	372 433	102.9	4 465	4 619	103.5
УФО	115 155	89 324	77.6	1 010	1 053	104.2
СФО	149 460	160 593	107.4	2 007	2 076	103.4
ДФО	9 738	10 336	106.1	138 369	137 998	99.7
<b>Яйца. млн. штук</b>						
<b>РФ. всего в том числе:</b>	<b>2709 560</b>	<b>2792 912</b>	<b>103.1</b>	<b>3045021</b>	<b>3183245</b>	<b>104.5</b>
ЦФО	524 487	562 490	107.2	6 000	6 236	103.9
СЗФО	344 198	359 040	104.3	3 579	3 907	109.2
ЮФО	269 714	255 919	94.9	3 066	3 036	99.0
СКФО	17 811	33 148	186.1	231 169	234 730	101.5
ПФО	724 034	696 329	96.2	7 790	8 017	102.9
УФО	327 797	354 666	108.2	3 790	4 226	111.5
СФО	422 830	444 322	105.1	5 104	5 322	104.3
ДФО	78 690	86 998	110.6	888 299	850 648	95.8

**МАТЕРИАЛЬНО-ТЕХНИЧЕСКОЕ ОБЕСПЕЧЕНИЕ**

**ПРОВЕДЕНИЕ РАБОТ ПО ХИМИЧЕСКОЙ МЕЛИОРАЦИИ ЗЕМЕЛЬ В СЕЛЬСКОХОЗЯЙСТВЕННЫХ ОРГАНИЗАЦИЯХ**

	2010	2011	2012	2013	2014 <sup>2)</sup>	2015	2016
Произвестковано кислых почв. млн. га	0.2	0.2	0.3	0.2	0.3	0.2	0.2
Внесено известняковой муки и других известковых материалов:							
всего. млн. т	2.0	2.0	2.2	2.1	2.3	2.1	1.9
на один гектар. т	9.0	8.3	8.0	9.8	9.0	8.6	8.5
Проведено гипсование солонцовых почв. тыс. га	0.1	0.04	0.6	0.3	1.5	1.1	3.7
Внесено гипса. фосфогипса и других гипсосодержащих пород:							
всего. тыс. т	0.7	0.2	2.3	2.2	10.0	3.2	15.2
на один гектар. т	7.6	4.0	4.0	6.5	6.7	2.8	4.2
Проведено фосфоритование кислых почв. тыс. га	3.7	2.3	3.1	18.0	23.2	16.8	17.5
Внесено фосфоритной муки:							
всего. тыс. т	3.8	1.9	3.5	17.6	20.0	9.7	20.4
на один гектар. т	1.0	0.8	1.1	1.0	0.9	0.6	1.2

**Обеспеченность сельскохозяйственных организаций тракторами и комбайнами**

	2010	2011	2012	2013	2014	2015	2016
Приходится тракторов на 1000 га пашни. шт.	4	4	4	4	3	3	3
Нагрузка пашни на один трактор. га	236	247	258	274	290	307	305
Приходится на 1000 га посевов (посадки) соответствующих культур. шт.:							
комбайнов							
зерноуборочных	3	3	3	3	2	2	2
кукурузоуборочных	1	1	1	0.0	0.0	0.0	0.0
картофелеуборочных	16	16	16	18	17	15	15
льноуборочных	24	18	16	15	16	14	13



свеклоуборочных машин (без ботвоуборочных)	4	3	3	3	3	3	2
Приходится посевов (посадки) соответствующих культур. га:							
на один комбайн							
зерноуборочный	327	354	369	399	408	422	425
кукурузоуборочный	817	1115	1517	2008	2362	2008	2497
картофелеуборочный	62	61	64	57	58	67	65
льноуборочный	42	54	64	66	64	70	75
Свеклоуборочную машину (без ботвоуборочных)	278	344	327	305	337	396	423

**ВНЕСЕНИЕ ОРГАНИЧЕСКИХ УДОБРЕНИЙ ПОД ПОСЕВЫ В СЕЛЬСКОХОЗЯЙСТВЕННЫХ ОРГАНИЗАЦИЯХ ПО РОССИЙСКОЙ ФЕДЕРАЦИИ <sup>1)</sup>**

	2010	2011	2012	2013	2014 <sup>2)</sup>	2015	2016
<b>Внесено органических удобрений:</b>							
всего. млн. т	53.1	52.6	54.2	55.7	61.6	64.2	65.2
на один гектар . т:							
всей посевной площади	1.1	1.0	1.1	1.1	1.3	1.3	1.4
из нее:							
зерновых и зернобобовых культур (без кукурузы)	1.0	1.0	1.0	1.0	1.1	1.2	1.2
сахарной свеклы	2.2	2.1	2.5	2.2	2.0	2.2	2.5
подсолнечника	0.5	0.5	0.7	0.6	0.7	0.9	0.9
овощных и бахчевых культур	3.7	3.6	3.1	3.7	2.8	3.6	2.8
картофеля	9.1	8.3	6.9	5.4	5.4	6.1	5.8
кормовых культур	1.0	1.1	1.2	1.3	1.4	1.5	1.6
<b>Удельный вес площади удобренной органическими удобрениями во всей посевной площади. процентов</b>	<b>7.5</b>	<b>7.3</b>	<b>7.6</b>	<b>7.5</b>	<b>8.2</b>	<b>8.4</b>	<b>9.3</b>

2) С 2014 года с Крымским Федеральным округом





WWW.GRUN.RU

## РОССИЙСКИЙ ЗЕРНОВОЙ СОЮЗ

Вестник № 2

### ВНЕСЕНИЕ МИНЕРАЛЬНЫХ УДОБРЕНИЙ ПОД ПОСЕВЫ В СЕЛЬСКОХОЗЯЙСТВЕННЫХ ОРГАНИЗАЦИЯХ ПО РОССИЙСКОЙ ФЕДЕРАЦИИ<sup>1)</sup>

	2010	2011	2012	2013	2014 <sup>2)</sup>	2015	2016
<b>Внесено минеральных удобрений:</b>							
всего, млн. т	1.9	2.0	1.9	1.8	1.9	2.0	2.3
на один гектар, кг:							
всей посевной площади	38	39	38	38	40	42	49
из нее:							
зерновых и зернобобовых культур (без кукурузы)	41	42	40	40	42	45	51
сахарной свеклы	276	268	272	260	255	274	294
льна-долгунца	50	48	42	38	28	33	42
подсолнечника	24	23	26	26	28	25	32
овощебахчевых культур	179	159	160	173	172	166	195
картофеля	263	279	244	268	306	328	326
кормовых культур	12	15	14	13	13	14	16
<b>Удельный вес площади удобренной минеральными удобрениями во всей посевной площади, процентов</b>	<b>42</b>	<b>46</b>	<b>45</b>	<b>46</b>	<b>47</b>	<b>48</b>	<b>53</b>

1) С 2008 года без учета микропредприятий.

2) С 2014 года с Крымским Федеральным округом

## ПИЩЕВАЯ И ПЕРЕРАБАТЫВАЮЩАЯ ПРОМЫШЛЕННОСТЬ

### ПОГОЛОВЬЕ СЕЛЬСКОХОЗЯЙСТВЕННЫХ ЖИВОТНЫХ В РОССИЙСКОЙ ФЕДЕРАЦИИ

(на конец года; тысяч голов)

	2005	2006	2007	2008	2009	2010	2011	2012	2013	2014	2015
<b>Хозяйства всех категорий</b>											
Крупный рогатый скот	21625.0	21561.6	21546.0	21038.0	20671.3	19967.9	20111.0	19930.4	19564.0	19263.7	18992.0
<b>Сельскохозяйственные организации</b>											
Крупный рогатый скот	11064.4	10616.4	10296.4	9863.4	9555.2	9256.5	9165.1	9060.2	8800.5	8522.6	8447.8
<b>Хозяйства населения</b>											
Крупный рогатый скот	9629.3	9853.1	10026.2	9943.0	9758.7	9235.6	9253.1	8939.2	8715.0	8596.0	8301.0

## Крестьянские (фермерские) хозяйства и индивидуальные предприниматели

Крупный рогатый скот

931.4 1092.1 1223.4 1231.6 1357.5 1475.7 1692.8 1930.9 2048.5 2145.1 2243.2

## ПРОИЗВОДСТВО ОСНОВНЫХ ПРОДУКТОВ ЖИВОТНОВОДСТВА В РОССИЙСКОЙ ФЕДЕРАЦИИ ТЫС.ТОНН

	2005	2006	2007	2008	2009	2010	2011	2012	2013	2014	2015
--	------	------	------	------	------	------	------	------	------	------	------

### Хозяйства всех категорий

Скот и птица на убой (в убойном весе) 4989.<sub>5</sub> 5278.<sub>1</sub> 5790.<sub>1</sub> 6268.<sub>1</sub> 6719.<sub>5</sub> 7166.<sub>8</sub> 7519.<sub>5</sub> 8090.<sub>3</sub> 8544.<sub>2</sub> 9070.<sub>3</sub> 9565.<sub>2</sub>

### Сельскохозяйственные организации

Скот и птица на убой (в убойном весе) 2305.<sub>1</sub> 2567.<sub>4</sub> 2962.<sub>8</sub> 3403.<sub>0</sub> 3864.<sub>2</sub> 4342.<sub>3</sub> 4760.<sub>1</sub> 5414.<sub>7</sub> 6007.<sub>9</sub> 6568.<sub>8</sub> 7129.<sub>5</sub>

### Хозяйства населения

Скот и птица на убой (в убойном весе) 2565.<sub>1</sub> 2572.<sub>8</sub> 2659.<sub>4</sub> 2673.<sub>9</sub> 2654.<sub>4</sub> 2614.<sub>9</sub> 2532.<sub>1</sub> 2444.<sub>1</sub> 2300.<sub>2</sub> 2238.<sub>5</sub> 2156.<sub>8</sub>

### Крестьянские (фермерские) хозяйства и индивидуальные предприниматели

Скот и птица на убой (в убойном весе) 119.2 137.8 167.9 191.1 200.8 209.6 227.2 231.5 236.1 263.1 278.8

## ПРОДУКТИВНОСТЬ СКОТА И ПТИЦЫ В РОССИЙСКОЙ ФЕДЕРАЦИИ ПО КАТЕГОРИЯМ ХОЗЯЙСТВ КИЛОГРАММОВ

	2005	2006	2007	2008	2009	2010	2011	2012	2013	2014	2015
--	------	------	------	------	------	------	------	------	------	------	------

### Хозяйства всех категорий

Надой молока на 1 корову 3176 3356 3501 3595 3737 3776 3851 3898 3893 4021 4134  
Средний настриг шерсти с 1 овцы 3.0 3.0 2.8 2.7 2.8 2.6 2.6 2.6 2.4 2.5 2.4

### Сельскохозяйственные организации



Надой молока на 1 корову	3280	3564	3758	3892	4089	4189	4306	4521	4519	4841	5140
Средняя яйценоскость 1 курицы-несушки. штук	301	302	303	304	305	307	308	306	305	308	310
Средний настриг шерсти с 1 овцы	2.8	2.7	2.7	2.5	2.8	2.3	2.2	2.3	2.3	2.4	2.3
<b>Хозяйства населения</b>											
Надой молока на 1 корову	3130	3249	3378	3456	3513	3510	3553	3486	3496	3501	3500
Средний настриг шерсти с 1 овцы	3.2	3.2	3.1	3.1	3.1	3.0	2.9	2.9	2.7	2.7	2.7
<b>Крестьянские (фермерские) хозяйства и индивидуальные предприниматели</b>											
Надой молока на 1 корову	2607	2642	2714	2746	3268	3291	3360	3372	3323	3450	3465
Средний настриг шерсти с 1 овцы	2.9	2.8	2.4	2.3	2.3	2.4	2.4	2.4	2.2	2.2	2.2

### **СОСТОЯНИЕ ЗЕРНОВОГО РЫНКА РОССИИ**

По материалам Ad hoc grain [http://www.grun.ru/analytics/ad\\_hoc\\_grain/](http://www.grun.ru/analytics/ad_hoc_grain/)

Согласно предварительным данным МСХ со ссылкой на ФТС за последнюю отчетную неделю с 1 по 7 февраля экспортировано 974 тыс. т злаков (+48 % к предыдущей неделе), в том числе 790 тыс. т пшеницы (+70 %), ячменя – 91 тыс. т (-12 %), кукурузы – 84 тыс. т (+8 %). Экспорт злаков в январе установил очередной рекорд и составил почти 3.26 млн т злаков (+24 % к прошлому году), в том числе пшеницы – 2.57 млн т (+32 %), ячменя – 197 тыс. т (+34 %) и кукурузы – 472 тыс. т (-6.8 %). По предварительным данным с 1 июля по 7 февраля экспортировано более 31.5 млн т злаков (+35 % к 8 февраля 2017 г.), в том числе более 24.6 млн т пшеницы (+35 %), ячменя – почти 3.9 млн т (+94 %), кукурузы – 2.84 млн т (-5.7 %).

На очередном тендере 9 февраля египетское агентство GASC закупило 360 тыс. т пшеницы, в том числе – 240 тыс. т российской пшеницы и 120 тыс. т – румынской. Цена закупки российской пшеницы выросла до 206.6-208.8US\$/т, FOB (с фрахтом 15-13.95US\$/т) что на 3.9-4.0US\$/т больше по сравнению с предыдущим тендером, проведенным 2 февраля. Цена закупки выросла на фоне новых правил проведения тендеров, введенных GASC на предыдущем тендере 2 января. Во-первых, установлены ограничения на сборы за демаредж. Поставщики в настоящее время несут ответственность только за первые 12 дней демареджа по цене 12 тыс. US\$/день. Ранее поставщики были ответственны за любую продолжительность и все начисления за просрочку. GASC также повысила плату за просеивание с 2 до 3 US\$/т. Кроме того, GASC в пятницу также понизила требования к содержанию протеина. Минимальный уровень белка для российской, румынской и украинской пшеницы был

снижен с 12 до 11.5 %; для французской пшеницы и мягкой пшеницы США – с 11.5 до 11 % и твердозёрной пшеницы из США – с 12.5 до 12 %.

На тендере 2 февраля египетское агентство GASC закупило 180 тыс. т российской пшеницы. Цена закупки российской пшеницы подросла до 202.7-204.8US\$/т, FOB что на 10US\$/т больше по сравнению с предыдущим тендером, проведенным 9 января.

Сохраняется рост в животноводческом секторе России. В декабре темп прироста численности птицы снизился, а темп прироста численности свиней продолжил расти. На 1 января 2018 года численность поголовья свиней в сельскохозяйственных предприятиях достигла почти 19.7 млн голов и выросла по сравнению с 1 января прошлого года на 8.3 % (+7.8 % на 1 декабря 2017, 6.8 % на 1 ноября 2017). Поголовье птицы на ту же дату составило 458.6 млн голов, что на 1.7 % больше уровня 12-ти месячной давности (+3.9 % на 1 декабря, +3.2 % на 1 ноября).

По предварительным данным производство комбикормов в декабре 2017 года составило более 2.4 млн т и выросло к декабрю 2016 года на 6.9 %. Одновременно производство пшеничной муки в декабре снизилось до 746 тыс. т (-7.3 % к декабрю 2016 г.), а производство ржаной муки – увеличилось по сравнению с прошлым годом и составило 57.9 тыс. т (+2.7%). Декабрьский объем производства пшеничной муки стал минимальным за последние семь лет, а производство комбикормов достигло максимума за эти же годы. За первые шесть месяцев текущего зернового года (июль – декабрь) производство комбикормов выросло до рекордных 14.1 млн т (+9.6 % к 2016/17 з.г.), ржаной муки – увеличилось до 317 тыс. т (+0.8 %), а пшеничной муки – снизилось до 4.43 млн т (-5.0 % к прошлому году) и достигло семилетнего минимума.

Озимые под урожай 2018 года посеяны на площади более 17.1 млн га (-252 тыс. га к прошлому году). По данным Росгидромета в целом по территории России озимые зерновые культуры находятся в хорошем и удовлетворительном состоянии на площади 16.24 млн га (95% от общей посевной площади).

По данным Гидрометцентра ([www.meteoinfo.ru](http://www.meteoinfo.ru)) зимовка озимых зерновых культур проходит в целом благополучно. В феврале средняя месячная температура воздуха ожидается в Северо-Западном федеральном округе и на севере Центрального федерального округа около средних многолетних значений; на остальной территории – на 1° выше нормы. Месячное количество осадков предполагается на большей части европейской территории России около многолетнего количества; в Центральном федеральном округе, на западе Приволжского федерального округа, в Калининградской, Волгоградской и Ростовской областях, в Крыму и Краснодарском крае – больше.

В азиатской части России средняя месячная температура воздуха ожидается на Урале, в Омской, Новосибирской и Томской областях, на севере Красноярского края, на северо-востоке Якутии, в Магаданской области, на Чукотке и севере Камчатского края – на 1° выше средних многолетних значений; на остальной территории около

нормы. Месячное количество осадков предполагается на большей части территории около средних многолетних значений.

Декабрьские отгрузки зерна в целом и пшеницы сельскохозяйственными организациями стали максимальными за последние 18 лет. В декабре 2017 года сельхозпроизводители отгрузили более почти 8.8 млн т зерна (+7.8 % к декабрю 2016 года). В том числе было отгружено более 5.7 млн т пшеницы (+19.3 % к декабрю 2016 года). Одновременно отгрузки кукурузы снизились до 984 тыс. т кукурузы (-38.2 %).

Суммарно за июль-декабрь 2017 года было отгружено более 45.2 млн т зерна (+8.4 % к прошлому сезону), в том числе пшеницы – почти 31 млн т (+13.9 %). Отгрузки пшеницы и зерна в целом за первые шесть месяце текущего сезона стали максимальными за последние 18 лет.

На 1 января текущего года суммарные запасы зерна в сельскохозяйственных организациях (без малых предприятий), заготовительных и перерабатывающих организациях России достигли исторического максимума и составили почти 45.9 млн. т, что на 6.8 млн т (+17.3 %) больше, чем на ту же дату в 2017 году.

Запасы зерна в сельскохозяйственных организациях России (без малых предприятий) на 1 января составили почти 26.8 млн т (+16.5 % к прошлому году), в том числе запасы пшеницы превысили 15.1 млн т (+23.7 %), а кукурузы – почти 3.2 млн т (-8.3 %).

Напомним, что запасы зерна по указанному кругу предприятий не включают запасы зерна в малых сельхозпредприятиях, у фермеров и населения. В 2016 году валовой сбор зерна по категории крупных и средних сельхоз производителей составил 44.3 % от всего валового сбора зерна в России, а для пшеницы – 43.4 % соответственно.

Более 50 % всего зерна в сельскохозяйственных организациях (без малых предприятий) приходится на десять регионов: три региона Северного Кавказа (Краснодарский край, Ростовская область и Ставропольский край), пять регионов ЦЧР (Курская, Тамбовская, Воронежская, Липецкая и Белгородская области), Татарстан и Орловскую область. Как и месяц назад самые большие запасы зерна хранятся в сельскохозяйственных организациях Краснодарского края (2.45 млн т, +13.3 % к 1 января 2017 года). На втором месте остался Ставропольский край (1.96 млн т и -5.4 %). На третью позиции переместилась Курская область (1.36 млн т, +16.9 %). Ростовская область с третьего места переместилась на пятое (1.26 млн т, -2.4 %).

Запасы в заготовительных и перерабатывающих организациях превысили 19.1 млн т (+18.3 % и +3.0 млн т к прошлому году). За вычетом зерна интервенционного фонда запасы зерна в заготовительных и перерабатывающих организациях составили почти 15.2 млн т, что выше прошлогоднего уровня на 3.0 млн т.

На продовольственную пшеницу приходится 55 % от всего зерна в заготовительных и перерабатывающих организациях и 80 % - прироста запасов по сравнению с прошлым годом. По сравнению с началом января прошлого года запасы





продовольственной пшеницы увеличились на 29.1 %, фуражной пшеницы – на 22.3 %, ячменя - на 8.3 % и продовольственной ржи – на 4.9 %. Запасы кукурузы, наоборот, сократились на 26 % и достигли пятилетнего минимума.

В начале января на восемь регионов приходится более 51 % всего зерна у заготовителей и переработчиков России: три региона Северного Кавказа (Краснодарский край, Ростовская область и Ставропольский край), два региона ЦЧР (Курская и Белгородская область), два региона Сибири (Омскую область и Алтайский край) и Волгоградскую область. Самые большие запасы зерна из этой группы предприятий хранятся у заготовителей и переработчиков Краснодарского края (1.95 млн т, +12 % к 1 января 2017 года), который вытеснил Ростовскую область на второе место (1.8 млн т, +45 % к 1 января 2017 года). На третьей позиции остался Ставропольский край (1.51 млн т, -3.2 %).

### **Конъюнктура рынков зерна. муки. круп и масличного рынка 9 февраля 2018 г..**

(материалы предоставлены ООО «ПроЗерно»  
ООО «ПроЗерно» - официальный информационный партнер РЗС

#### **Средние цены на зерно. EXW Европейская Россия (индекс ПроЗерно)**

Товар	19.01.18	26.01.18	02.02.18	09.02.18	последнее изменение
Пшеница 3 класса (кл.23%)	8 385	8 410	8 525	8 555	+30
то же \$/t	\$148.2	\$150.6	\$152.1	\$147.1	-\$5.1
Пшеница 4 класса	7 075	7 100	7 220	7 350	+130
то же \$/t	\$125.0	\$127.2	\$128.8	\$126.3	-\$2.5
Продовольственная рожь	5 480	5 480	5 525	5 525	0
то же \$/t	\$96.8	\$98.2	\$98.6	\$95.0	-\$3.6
Фуражная пшеница	5 955	6 020	6 235	6 300	+65
то же \$/t	\$105.2	\$107.8	\$111.3	\$108.3	-\$3.0
Фуражный ячмень	6 760	6 885	6 985	7 040	+55
то же \$/t	\$119.5	\$123.3	\$124.6	\$121.0	-\$3.6
Пивоваренный ячмень	8 500	8 600	8 600	8 600	0
то же \$/t	\$150.2	\$154.0	\$153.5	\$147.8	-\$5.6
Фуражная кукуруза	6 610	6 640	6 740	6 795	+55
то же \$/t	\$116.8	\$118.9	\$120.3	\$116.8	-\$3.5

- цены на пшеницу 3 класса в основном выросли, хотя и скромнее: в Центре на +15руб./т, на Юге на +35руб./т, в Поволжье и на Урале на +75руб./т, в Сибири восстановились на +100руб./т, а в Черноземье без изменений;



- цены на пшеницу 4 класса продолжили активный рост: на Юге более всего на +215руб./т, в Поволжье на +165руб./т, в Центре на +115руб./т, в Черноземье прибавили +30руб./т, а на Урале и в Сибири всего лишь +15руб./т;

- цены на пшеницу 5 класса продолжили умеренный рост: в Центре и на Урале вверх на +50руб./т, на Юге и Поволжье прибавили +65руб./т, в Черноземье +80руб./т, а в Сибири без изменений;

- цены на фуражный ячмень продолжили рост ещё меньшими темпами: хотя в Центре вверх на +135руб./т, в Черноземье, Поволжье, на Урале и в Сибири скромно на +15-20руб./т, на Юге вверх на +50руб./т;

- цены на продовольственную рожь нигде не изменились, т.е. были стабильными;

- цены на кукурузу везде выросли: на Юге вверх на +65руб./т, а в остальных регионах прибавили +50руб./т.

#### Средние цены на муку EXW Европейская Россия (индекс ПроЗерно)

Товар	19.01.18	26.01.18	02.02.18	09.02.18	последнее изменение
Пшеничная мука высшего сорта	13 535	13 535	13 480	13 465	-15
то же \$/t	\$239.2	\$242.4	\$240.5	\$231.5	-\$9.1
Пшеничная мука 1 сорта	12 630	12 630	12 590	12 570	-20
то же \$/t	\$223.2	\$226.2	\$224.7	\$216.1	-\$8.6
Пшеничная мука 2 сорта	11 215	11 215	11 120	11 085	-35
то же \$/t	\$198.2	\$200.9	\$198.4	\$190.6	-\$7.9
Ржаная обдирная мука	9 750	9 750	9 900	9 900	0
то же \$/t	\$172.3	\$174.6	\$176.7	\$170.2	-\$6.5

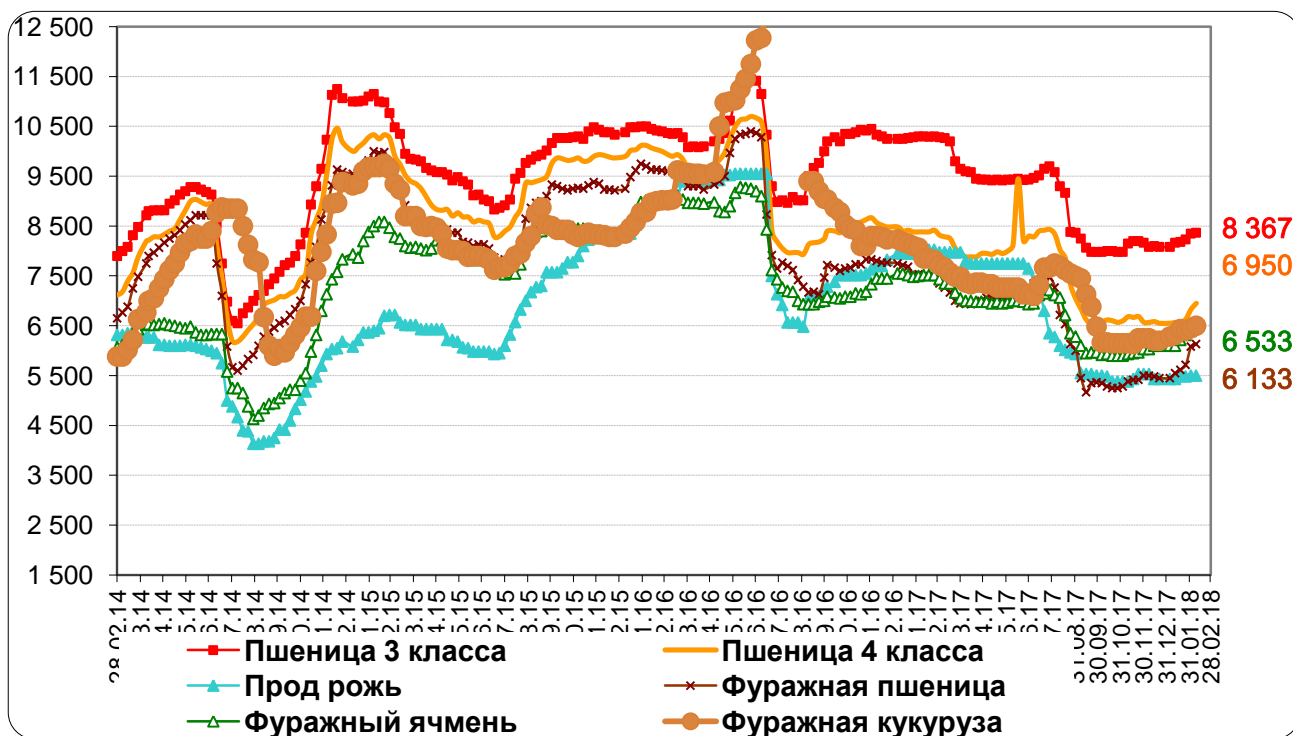
### Средние цены на крупу. EXW Европейская Россия (индекс ПроЗерно)

Товар	19.01.18	26.01.18	02.02.18	09.02.18	последнее изменение
Гречневая крупа 1 сорта	17 020	16 795	16 890	16 820	-70
то же \$/t	\$300.8	\$300.8	\$301.4	\$289.1	-\$12.2
Рисовая крупа 1 сорта	33 735	33 735	34 035	34 035	0
то же \$/t	\$596.1	\$604.3	\$607.3	\$585.1	-\$22.2
Пшено 1 сорта	15 520	16 635	16 730	16 730	0
то же \$/t	\$274.3	\$298.0	\$298.5	\$287.6	-\$10.9

### Средние цены на масличный рынок. EXW Европейская Россия (индекс ПроЗерно)

Товар	19.01.18	26.01.18	02.02.18	09.02.18	последнее изменение
Подсолнечник	19 295	19 340	19 445	19 365	-80
то же \$/t	\$341.0	\$346.4	\$347.0	\$332.9	-\$14.1
Сырое подсолнечное масло нерафинированное	43 605	43 500	43 410	43 270	-140
то же \$/t	\$770.6	\$779.2	\$774.6	\$743.8	-\$30.8
Рапс	19 915	20 045	20 420	20 375	-45
то же \$/t	\$351.9	\$359.0	\$364.4	\$350.3	-\$14.1
Сырое рапсовое масло нерафинированное	43 960	43 855	43 855	43 730	-125
то же \$/t	\$776.8	\$785.5	\$782.6	\$751.7	-\$30.8
Соевые бобы	23 525	23 720	23 980	24 280	300
то же \$/t	\$415.7	\$424.9	\$427.9	\$417.4	-\$10.5

## Динамика цен на зерно по Европейской части Российской Федерации. руб./т



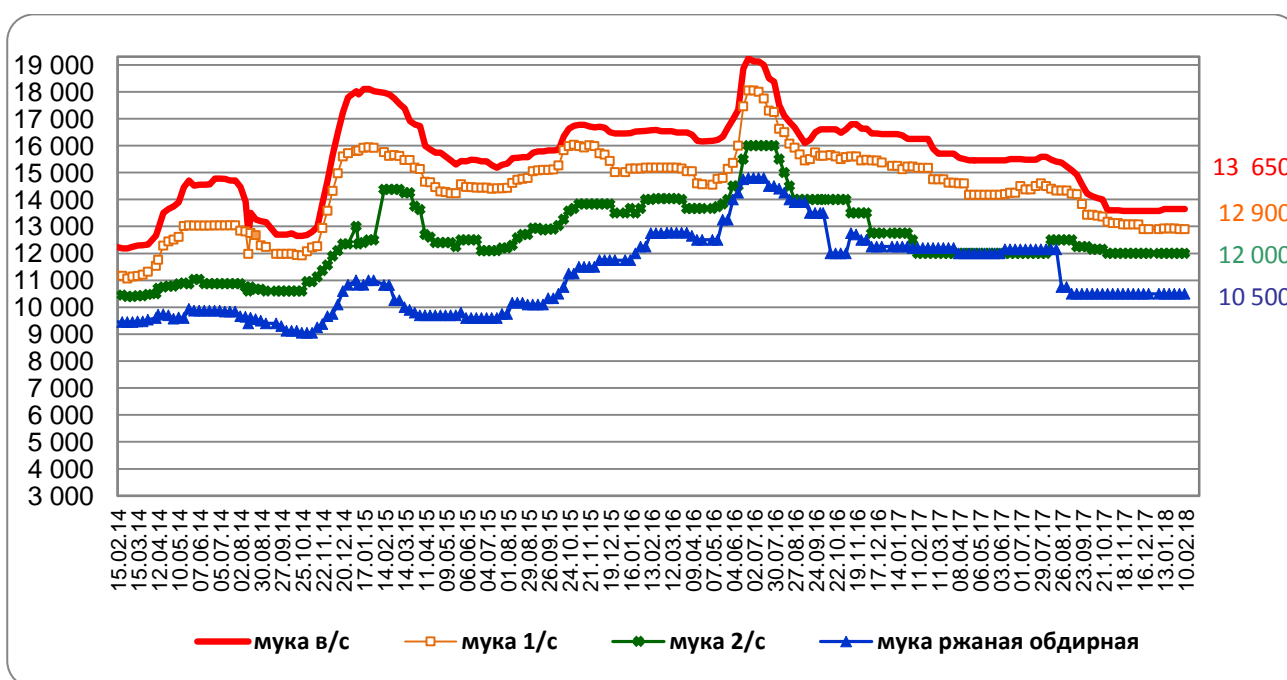
## Средние цены на продовольственное зерно. руб./т. EXW. по округам

Регион	Пшеница 3 класса			Пшеница 4 класса			Рожь гр. А		
	09.02	изменение		09.02	изменение		09.02	изменение	
		за неделю	от 01.07.		за неделю	от 01.07.		за неделю	от 01.07.
Центральный район	8 367	17	-1 332	6 950	117	-1 433	5 500	0	350
Центральное Черноземье	8 310	0	-960	6 990	30	-1 550	5 525	0	-508
Северный Кавказ	9 283	33	-900	8 783	216	-767			
Поволжье	8 263	75	-1 125	6 675	162	-1 350	5 550	0	133
Южный Урал и Зауралье	7 900	75	-1 375	6 288	13	-1 887	5 525	0	-941
Западная Сибирь	6 967	100	-1 900	5 967	17	-1 800	5 600	0	-999
Восточная Сибирь	7 050	0	-100	6 050					

## Средние цены на фуражное зерно. руб./т. EXW. по округам

Регион	Фуражная пшеница			Фуражный ячмень			Фуражная кукуруза		
	09.02	изменение		09.02	изменение		09.02	изменение	
		за неделю	от 01.07.		за неделю	от 01.07.		за неделю	от 01.07.
Центральный район	6 133	50	-1 217	6 533	133	-417	6 500	50	-600
Центральное Черноземье	5 950	80	-1 140	6 460	20	-520	6 330	50	-790
Юг и Северный Кавказ	7 367	67	-466	8 600	50	1 150	7 700	67	67
Поволжье	5 750	62	-1 313	6 563	13	-362	6 650	50	-850
Южный Урал и Зауралье	5 413	50	-1 787	6 025	12	-1 038			
Западная Сибирь	5 350	0	-1 717	5 783	16	-1 284			
Восточная Сибирь	5 550	0	0	6 000					

## Динамика цен на муку по Европейской части Российской Федерации. руб./т



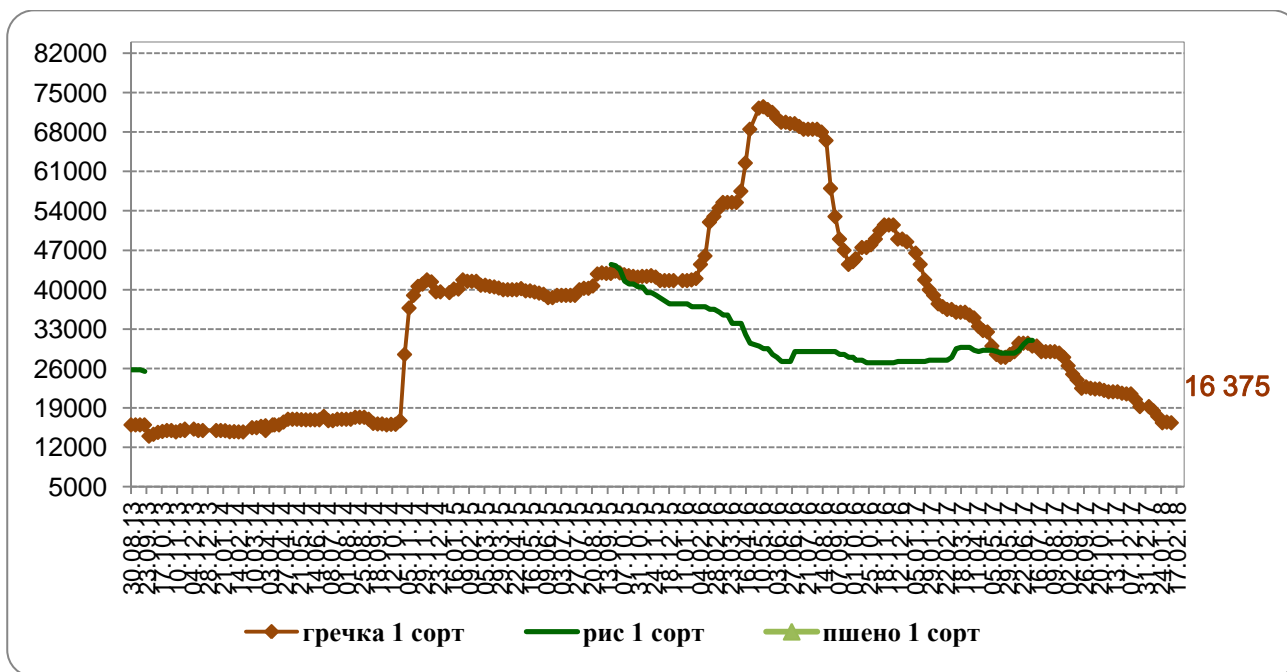
## Цены продаж муки ГОСТ в регионах России. руб./т. EXW

Регион	Мука пшеничная в/с			Мука пшеничная 1/с		
	09.02	изменение		09.02	изменение	
		за неделю	от 01.07.		за неделю	от 01.07.
Москва и область	14500-15700	-	-	13200-14800	-	-
Центральный район	13 650	0	-2 035	12 900	0	-2 805
Центральное Черноземье	13 433	0	-1 733	12 667	-33	-2 716
Северный Кавказ	14 283	0	-634	13 217	34	
Поволжье	12 500	-50	-3 109	11 500	-75	-4 042
Западная Сибирь	11 833	-117	-2 734	10 900	-133	-3 967

Регион	Мука пшеничная 2/с			Мука ржаная обдирная		
	09.02	изменение		09.02	изменение	
		за неделю	От 01.07		за неделю	от 01.07.
Москва и область	13000-13700	-	-	12000-13000	-	-
Центральный район	12 000	0	0	10 500	0	-1 650
Центральное Черноземье	11 625	0	-2 208	10 500	0	-1 500
Северный Кавказ	11 220	0	-605			
Поволжье	9 500	-125	-2 500	8 700	0	-2 400
Западная Сибирь	9 917	0	-2 000	10 250	0	-1 350



## Динамика цен на крупяную продукцию по Европейской части Российской Федерации. Руб

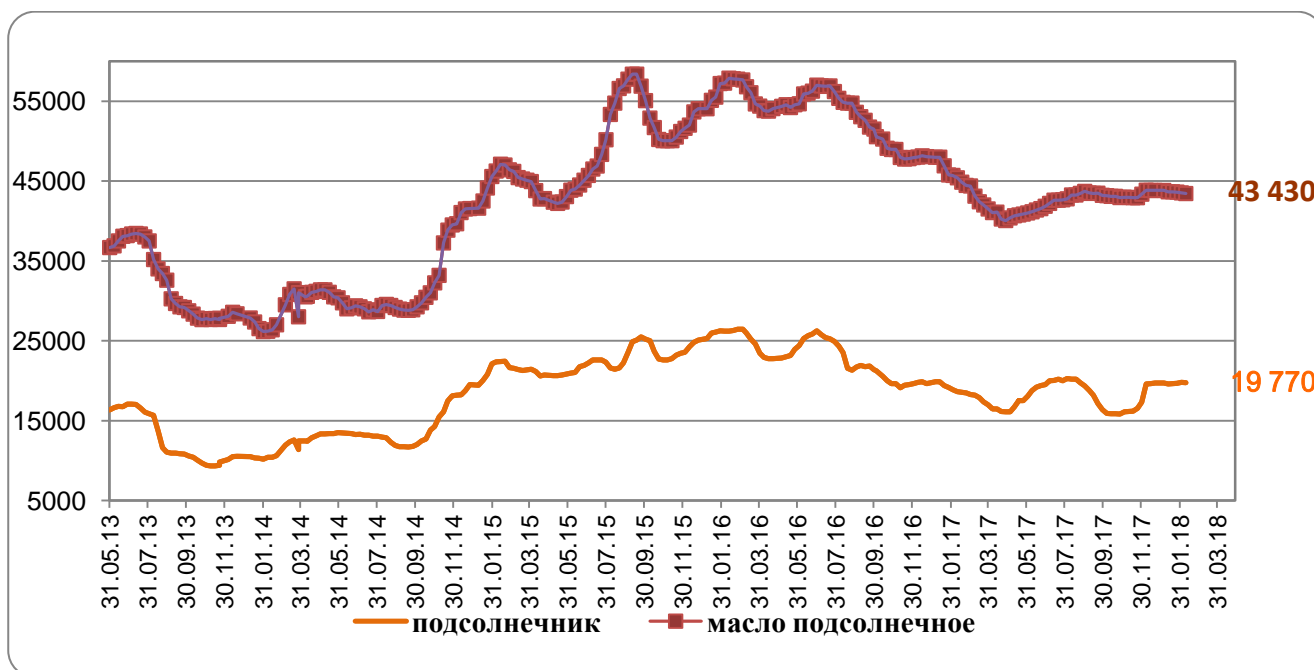


### Цены продаж крупы в регионах России. руб./т. EXW

Регион	Гречка 1 сорт		Рис 1 сорт		Пшено 1 сорт	
	09.02	Изменение*	09.02	Изменение*	09.02	Изменение*
Москва и область	15500-21000	-	32000-38000	-	16500-18000	-
Центральный район	16 375	-125				
Центральное Черноземье	16 750	-250			16 500	0
Северный Кавказ			33 500	0	16 500	0
Поволжье	15 938	0	33 500	0	16 500	0
Западная Сибирь	13 500	0	37 000	0	17 500	-500

\*Изменение за неделю

## Динамика цен на подсолнечник и нерафинированное подсолнечное масло в Центральном Черноземье. руб./т



## Подсолнечник и нерафинированное подсолнечное масло: средние цены в регионах России. руб./т. EXW

Регионы	подсолнечник		масло подсолнечное	
	09.02	Изменение за неделю	09.02	Изменение за неделю
Центральное Черноземье	19 770	-10	43 430	-80
Юг и Северный Кавказ	19 435	-150	43 250	-85
Поволжье	18 885	-80	43 135	-250
Западная Сибирь	14 000	250	40 750	250

## Цены продаж масличных в регионах России. руб./т. EXW

Регион	рапс		масло рапсовое		соевые бобы	
	09.02	Изменения*	09.02	Изменения*	09.02	Изменения*
Центральный район	20 585	0	44 165	500	22 750	-375
Центральное Черноземье	20 915	170	44 000	0	23 700	-325
Юг и Северный Кавказ	20 500	0	43 500	0	27 000	0
Поволжье	19 500	0	43 250	0	23 665	-500
Южный Урал и Зауралье	19 625	0				
Западная Сибирь	19 000	0	40 000	0	22 250	0
Дальний Восток					21 750	0

### ОБЗОР МИРОВОГО РЫНКА ЗЕРНА

В четверг 8 февраля USDA опубликовало очередной прогноз балансов зерновых и масличных. В обнародованном прогнозе параметров сезона-2017/18 USDA повысило прогноз мирового валового сбора пшеницы (+0.2 % к январскому отчету в основном за счет увеличения валового сбора для Аргентины и Украины), а прогноз конечных запасов был понижен на 0.7 % из-за роста потребления.

Одновременно был понижен мировой прогноз урожая кукурузы (-0.3 % к январскому отчету в основном за счет снижения валового сбора для Аргентины и Украины) и уменьшен прогноз конечных запасов кукурузы (-1.7 %).

USDA повысило прогноз конечных запасов пшеницы в США из-за снижения прогноза экспорта выше ожиданий рынка. Одновременно прогноз конечных запасов кукурузы в США был уменьшен из-за роста прогноза экспорта больше ожиданий рынка.

На этом фоне биржевые цены пшеницу в США снизились на 0.9-1.4 %, а кукуруза подорожала на 0.1 %.

USDA ожидает, что из-за уменьшения валового сбора в США до минимума за последние 15 лет (-25 % к прошлому году), запасы пшеницы на конец сезона -2017/18 снизятся до 27.5 млн т (-4.7 млн т к прошлому году).

Кроме того ожидается, что из-за уменьшения мирового валового сбора ячменя до минимума за последние четыре года до 142 млн т (-2.8 % к прошлому году), его запасы на конец сезона-2017/18 снизятся до 34-ёх летнего минимума менее 18.0 млн т (-20 % к прошлому году).

USDA оценивает валовой сбор пшеницы в мире в новом сезоне 2017/18 на рекордном уровне в размере более 758 млн т (+1.2 млн т к январю), что на 7.8 млн т выше оценки прошедшего сезона 2016/17. Одновременно USDA ожидает, что мировое потребление пшеницы будет ниже валового сбора на 13.5 млн т, что приведет к соответствующему росту конечных запасов. В итоге прогнозируется, мировые конечные запасы пшеницы будут расти пятый сезон подряд, достигнут исторического максимума и составят более 266 млн т.

USDA ожидает снижение валового сбора пшеницы в 2017 году по сравнению с 2016 годом в США (-15.5 млн т), Австралии (-8.9 млн т), Бразилии (-2.5 млн т), Канаде (-1.7 млн т), Казахстане (-1.0 млн т), Аргентине (-0.4 млн т). Одновременно ожидается рост урожая пшеницы в Индии (+11.4 млн т), России (+12.5 млн т), ЕС (+6.4 млн т), Марокко (+3.5 млн т), Турции (+3.75 млн т) и Китае (+1.2 млн т).

Прогноз экспорта пшеницы (с мукой в зерновом эквиваленте) в текущем сезоне составляет 181.7 млн т (+0.8 млн т к январскому прогнозу и -1.6 млн т к 2016/17 году).

Урожай кукурузы ожидается в размере почти 1042 млн т (-2.8 млн т январю и -34.2 млн т к прошлому сезону), что является вторым по величине валовым сбором за всю историю. Одновременно USDA ожидает, что мировое потребление кукурузы будет на

26.7 млн т больше валового сбора, что приведет к соответствующему снижению конечных запасов кукурузы, которые достигнут четырехлетнего минимума в размере более 203 млн т.

USDA ожидает рост валового сбора кукурузы в 2017/18 году по сравнению с 2016/17 годом в Канаде (+0.9 млн т), Турции (+0.5 млн т), в Индонезии (+0.45 млн т). Одновременно ожидается снижение урожая кукурузы в США (-13.8 млн т), Китае (-3.7 млн т), ЮАР (-5.0 млн т), Бразилии (-3.5 млн т), на Украине (-3.9 млн т), Аргентине (-2.0 млн т), в России (-1.8 млн т), ЕС (-1.4 млн т) и Мексике (-1.1 млн т).

Прогноз экспорта кукурузы в новом сезоне составляет 153.9 млн т (+2.4 млн т к январскому прогнозу и -8.2 млн т к 2016/17 году).

Кроме того USDA в очередной раз скорректировало параметры сезонов 2015/16 и 2016/17. По кукурузе конечные запасы 2016/17 з.г. были повышены 1.0 млн т из-за снижения потребления (-1.0 млн т).

Среднее отклонение февральского прогноза USDA от итогового значения валового сбора и конечных запасов пшеницы в мире составляет соответственно 2.4 и 5.5 млн т.

Для России USDA использовало данные Росстата за исключением прогноза валового сбора кукурузы. Традиционно USDA приводит данные по России без Крыма. Прогноз валового сбора кукурузы составляет 13.5 млн т (-0 млн т к январю). Прогнозируемое USDA значение валового сбора кукурузы с учетом мартовского сбора представляется реалистичным.

Погодные условия в США могут создать проблемы для вегетации озимой пшеницы на фоне заморозков и недостаточной толщине снега на значительной части территории сева, что может значительно уменьшить урожай 2018 года при снижении посевных площадей до 109 летнего минимума. Согласно мониторингу засух (U.S. Drought Monitor) на 6 февраля в районе Великих равнин доля площадей, подверженных засухе, выросла до уровня 44.1 % (+0.2 п.п. за неделю, +25.5 п.п. к прошлому году), а на Среднем Западе – увеличилась до 13.0 % (+0.5 п.п. за неделю, +9.0 п.п. к прошлому году).

В Канзасе – крупнейшем производителе озимой пшеницы HRW, доля площадей, подверженных засухе, снизилась до 62.2 % (-3.1 п.п. за неделю, +36.1 п.п. к прошлому году), а в Оклахоме – втором крупнейшем производителе HRW – увеличилась до 99.9 % (+0.2 п.п. за неделю, +20.5 п.п. к прошлому году).

Цены на кукурузу выросли на фоне сохраняющейся засушливой погоды в Аргентине и снижении прогноза урожая в Бразилии. Бразильская Copab понизила прогноз валового сбора кукурузы до 88 млн т (-4.34 млн т к прошлому прогнозу и -9.84 млн т к прошлому сезону). При этом USDA в февральском отчете оставило прогноз урожая бразильской кукурузы без изменений – на уровне 95 млн т, а средний прогноз рынка составил 93.3-93.7 млн т.

За последнюю отчетную неделю экспортный спрос на американскую пшеницу увеличился и оказался ниже ожиданий рынка. За неделю с 26 января по 1 февраля

экспортные нетто-продажи американской пшеницы составили 393 тыс. т (+36 % к предыдущей неделе и +67 % к среднему уровню за последние четыре недели). При этом чистые продажи HRW за неделю упали до 121.3 тыс. т (-44 % к предыдущей неделе и -2 % к среднему уровню за последние четыре недели), а продажи SRW выросли до 32.5 тыс. т (в 2.3 раза больше предыдущей недели и +98 % к среднему уровню за последние четыре недели). С начала сезона суммарные экспортные заявки на пшеницу составили более 20.8 млн т (-11 % к прошлому году), в том числе на пшеницу SRW – почти 2.1 млн т (+2.6 %) и HRW – более 8.4 млн т (-11 %).

Экспорт пшеницы за неделю снизился на 9 % до 468 тыс. т. С 1 июня по 1 февраля из США экспортировано более 15.7 млн т пшеницы (-5.1 % к прошлому году). В том числе SRW экспортировано почти 1.4 млн т (-1.8 %), а HRW – почти 6.48 млн т (-10.2 % к прошлому году).

Экспортные нетто-продажи кукурузы за неделю оправдали ожидания рынка и снизились до 1.77 млн т (-4 % к предыдущей неделе и +26 % к среднему уровню за последние четыре недели). Экспорт кукурузы за неделю снизился на 8 % до 961 тыс. т. С начала сезона по 1 февраля экспортные нетто-продажи кукурузы составили более 34 млн т (-17 % к прошлому году), а экспорт кукурузы – более 14.77 млн т (-29 % к прошлому году).

Экспорт пшеницы из ЕС продолжает заметно отставать от прошлогоднего уровня, а экспорт ячменя заметно увеличил превышение над прошлым годом. По предварительным данным с 31 января по 6 февраля из ЕС было экспортировано 157.8 тыс. т мягкой пшеницы (-39 % к предыдущей неделе) и 243.5 тыс. т ячменя (-20 % к предыдущей неделе). С 1 июля по 6 февраля объем экспорта пшеницы из ЕС составил более 13.1 млн т (-18 % к 2016/17 году), в том числе мягкой пшеницы экспортировано почти 12.6 млн т (-18 %) и дурума – 521 тыс. т (-30 %). За тот же период из ЕС было экспортировано 3.35 млн т ячменя (+16 %).

Еврокомиссия снизила прогноз экспорта всей пшеницы из ЕС в сезоне-2017/18 на 0.5 млн т до 25.5 млн т против 25.5 млн т в прошлом сезоне. Неделей ранее Strategie Grains понизила прогноз экспорта мягкой пшеницы из ЕС на 0.75 млн т до 21.6 млн т против 24 млн т в прошлом сезоне.

Начинается “розыгрыш карты” урожая будущего сезона и фактора погоды. Погодные сюрпризы возможны всегда, и в случае их реализации они скажутся на ценах.

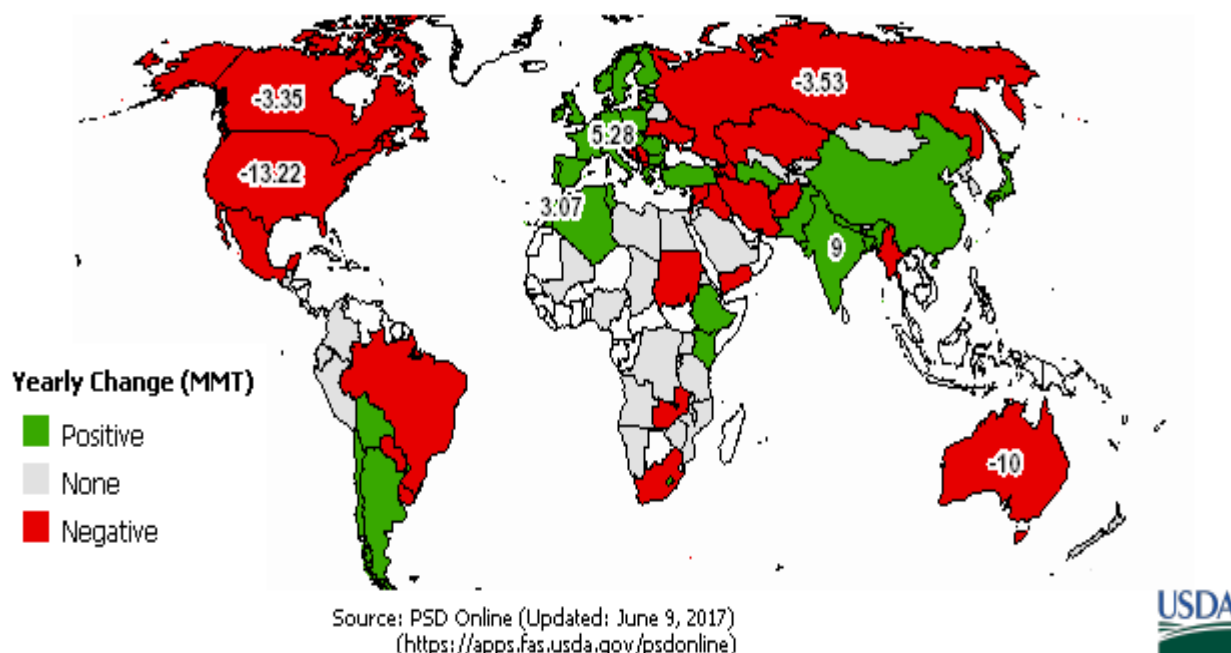
Озимая пшеница на Украине посеяна на 5.9 млн га (-3 % к прошлому году). При этом состояние 49 % посевов оценивается как хорошее, а 37 % находятся в удовлетворительном состоянии.

Agri-Food Canada (AAFC) прогнозирует рост площадей пшеницы в Канаде в сезоне-2018/19 до 7.3 млн га (+4 % к сезону-2017/18).



## Производство пшеницы. 2017/18 МГ

### 2017/2018 Wheat Production (Change from Previous Year)



### Производство. потребление. переходящие запасы пшеницы в мире. тыс. т

	2012/13	2014/15	2015/16	2017 апрель	2017 май	2017 июнь	2017 июль
<b>Производство</b>							
Аргентина	10 000	10 500	14 400	17 500	17 000	17 000	17 500
Австралия	22 079	26 000	33 000	23 500	35 000	25 000	22 500
Бразилия	4 300	5 600	6 700	5 600	6 730	5 600	5 200
Канада	27 200	27 600	31 700	28 350	31 700	28 350	26 500
Китай	121 000	130 190	128 850	130 000	128 850	131 000	130 000
Египет	8 500	8 100	8 100	8 100	8 100	8 100	8 100
ЕС-27	133 120	157 977	143 974	150 000	144 658	151 000	148 870
Индия	94 880	88 940	90 000	96 000	87 000	97 000	96 000
Иран	14 000	14 000	15 500	15 000	15 500	15 000	15 000
Казахстан	9 841	14 000	16 500	13 000	14 985	13 000	14 000
Пакистан	23 300	25 478	25 300	26 200	25 600	26 200	26 200
Российская	37 720	61 000	72 000	72 000	72 529	67 000	81 000

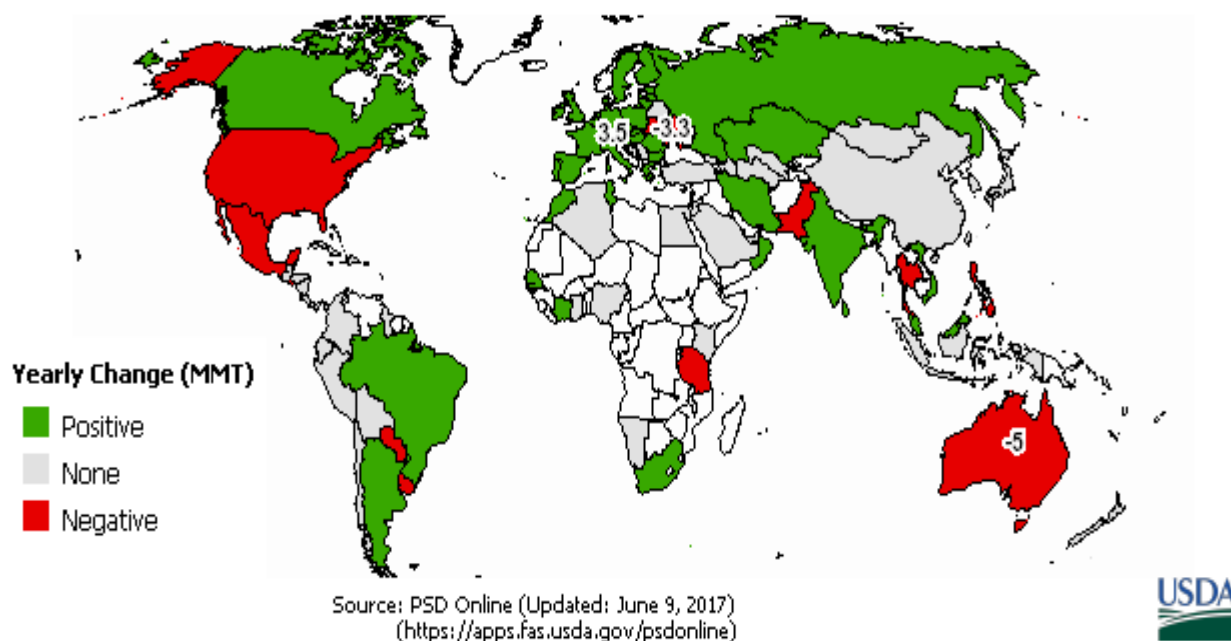


	2012/13	2014/15	2015/16	2017 апрель	2017 май	2017 июнь	2017 июль
Федерация							
Турция	15 500	19 500	17 500	19 500	17 250	17 500	20 000
Украина	15 761	27 000	27 000	24 000	26 800	25 000	26 500
США	61 755	55 840	62 859	47 892	62 859	49 539	47 334
Узбекистан	6 700	7 200	7 200	7 200	7 200	7 200	7 200
Всего	655 250	735 388	751 263	737 827	751 357	737 826	744 849
<b>Потребление</b>							
Алжир	9 250	10 250	10 450	10 350	10 250	10 350	10 450
Бразилия	10 900	10 400	11 300	11 700	11 500	11 600	11 700
Канада	9 900	9 000	9 900	8 800	10 200	8 800	8 200
Китай	125 000	118 000	117 000	116 000	118 000	116 000	116 000
Египет	18 700	19 600	19 700	20 000	19 700	20 000	20 000
ЕС-27	121 000	125 750	129 200	127 250	129 000	127 250	127 250
Индия	83 840	93 940	96 140	99 000	98 340	100 000	99 000
Иран	16 400	18 000	18 500	18 350	18 500	18 500	18 350
Марокко	8 300	9 800	10 200	10 300	10 200	10 300	10 300
Пакистан	23 900	24 600	24 500	25 400	24 500	25 400	25 400
Российская Федерация	33 550	37 000	39 000	41 000	39 000	39 500	43 000
Турция	17 500	18 000	17 800	17 400	17 500	17 400	17 700
Украина	11 800	12 500	11 800	10 200	10 800	10 600	10 000
США	38 284	32 197	35 163	31 869	32 959	32 413	31 733
Узбекистан	7 975	9 300	9 700	9 900	9 700	9 900	9 900
Всего	686 831	714 242	734 477	734 877	736 329	735 076	736 861
<b>Переходящие запасы</b>							
Австралия	3 422	4 998	7 328	5 588	7 829	6 979	3 696
Канада	4 907	5 693	5 952	5 163	7 156	5 163	5 115
Китай	54 146	87 295	111 592	127 192	111 092	127 992	127 254
Египет	4 798	3 902	4 198	3 507	3 957	3 507	3 343
ЕС-27	9 637	19 259	10 281	10 078	9 736	10 279	10 068
Индия	24 200	11 900	11 000	10 036	8 800	10 140	9 920
Российская Федерация	5 269	7 132	10 101	11 836	11 630	10 930	16 835
США	19 550	25 614	31 117	25 532	31 550	24 862	25 382
Всего	174 473	232 037	252 138	260 596	252 262	258 287	263 138



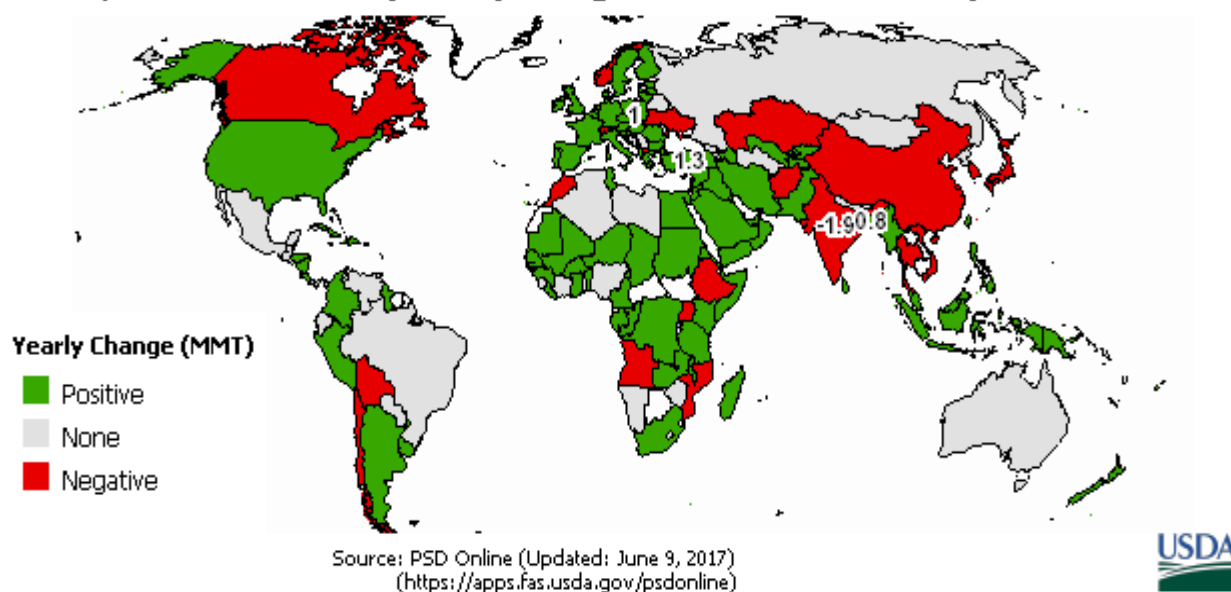
## Экспорт пшеницы 2017/18 МГ

### 2017/2018 Wheat Exports (Change from Previous Year)



## Импорт пшеницы 2017/18 МГ

### 2017/2018 Wheat Imports (Change from Previous Year)



## Мировая торговля пшеницей тыс т

	2012/13	2014/15	2015/16	2017 апрель	2017 май	2017 июнь	2017 июль
<b>Экспорт</b>							
Аргентина	4 000	6 000	8 000	11 500	10 100	11 000	11 500
Австралия	19 000	18 000	24 000	19 000	25 000	19 000	18 500
Канада	18 800	20 500	21 500	22 000	20 000	22 000	20 500
ЕС-27	22 000	32 500	25 000	30 000	26 500	31 000	28 500
Индия	6 805	800	400	500	400	500	500 000
Казахстан	6 500	6 500	8 500	7 000	7 000	7 000	7 500
Российская Федерация	11 200	23 500	29 000	30 500	28 000	29 000	32 500
Турция	3 300	4 000	5 600	6 200	6 000	6 000	6 500
Украина	7 200	15 500	15 500	14 000	17 300	14 500	16 500
США	27 472	21 772	26 535	26 535	27 896	27 216	26 535
Всего	138 291	161 564	176 832	178 424	180 677	178 347	180 034
<b>Импорт</b>							
Афганистан	1 900	2 200	2 700	2 600	2 700	2 600	2 600
Алжир	6 200	7 700	8 200	8 000	8 200	8 000	8 100
Бангладеш	2 600	3 600	5 100	6 800	5 800	6 800	6 500
Бразилия	7 700	6 300	6 500	7 000	6 700	6 900	7 200
Китай	3 200	2 000	3 500	3 000	4 000	1 050	3 000
Египет	8 500	11 500	11 800	12 000	11 500	12 000	12 000
ЕС-27	5 700	6 000	6 500	6 500	5 500	6 500	6 500
Индонезия	6 900	8 100	8 800	9 500	9 000	9 500	10 500
Иран	6 169	4 000	1 000	1 200	1 200	2 000	500 000
Ирак	3 900	3 200	2 300	2 500	2 300	2 500	2 700
Израиль	1 500	1 700	1 700	1 700	1 700	1 700	1 700
Япония	6 600	5 800	5 800	5 800	5 900	5 800	5 800
Южная Корея	5 500	4 200	5 000	4 500	4 500	4 500	4 500
Мексика	3 900	4 400	4 600	5 200	5 200	5 200	5 200
Марокко	3 600	2 800	5 000	4 800	5 500	4 900	4 800
Нигерия	4 000	4 400	4 500	4 600	4 500	4 500	5 000
Перу	1 700	1 800	1 900	2 150	1 900	2 150	2 150
Филиппины	3 400	4 800	5 000	5 650	5 500	5 650	5 650
Саудовская Аравия	2 000	3 800	3 500	3 800	3 500	3 800	3 800
ЮАР	1 800	1 800	1 700	1 800	1 700	1 600	1 900
Судан	1 900	2 800	2 300	2 500	2 300	2 500	2 600
Тайланд	1 800	3 500	3 800	3 000	3 600	3 000	3 000
Турция	3 700	3 800	5 000	5 400	4 500	5 800	5 000
США	3 340	3 266	3 402	3 810	2 994	3 402	4 082
Вьетнам	1 900	2 600	3 300	4 800	5 000	4 800	4 800
Йемен	2 900	3 300	3 350	3 400	3 350	3 350	3 400

	2012/13	2014/15	2015/16	2017 апрель	2017 май	2017 июнь	2017 июль
Всего	144 859	159 667	171 538	178 021	176 170	178 340	179 353

## Производство потребление и переходящие запасы ячменя тыс

	2012/13	2014/15	2015/16	2017 апрель	2017 май	2017 июнь	2017 июль
<b>Производство</b>							
Алжир	1 500	1 300	1 000	1 200	1 000	1 200	1 200
Аргентина	5 500	3 400	3 340	3 400	3 200	3 400	2 750
Австралия	6 761	8 700	10 600	8 000	13 000	8 000	8 000
Беларусь	2 100	2 000	2 100	1 900	2 100	1 900	1 900
Канада	8 010	8 225	8 800	7 600	8 800	7 600	7 250
Китай	2 350	1 700	2 000	2 100	2 000	2 100	2 100
Эфиопия	1 620	1 900	2 050	2 070	2 050	2 070	2 070
ЕС-27	54 624	60 962	59 749	60 500	60 042	59 500	58 433
Индия	1 620	1 600	1 510	1 700	1 900	1 700	1 740
Иран	3 400	3 300	3 800	2 900	3 000	2 900	3 100
Казахстан	1 500	2 600	2 700	2 500	3 231	2 500	2 700
Марокко	1 200	3 500	1 076	2000	1 076	2000	2 000
Российская Федерация	13 952	17 100	18 000	17 000	17 547	17 000	20 500
Турция	5 500	7 400	4 750	5 000	4 750	5 000	7 000
Украина	6 935	8 700	9 800	7 400	9 900	7 400	8 700
США	4 796	4 666	4 339	3 462	4 339	3 462	3 053
Всего	129 672	145 827	144 737	136 972	147 012	136 972	141 864
<b>Потребление</b>							
Алжир	2 000	2 050	2 050	2 050	2 050	2 050	1 950
Австралия	3 100	2 600	3 100	3 100	3 700	3 100	3 100
Беларусь	2 200	2 200	2 100	2 000	2 100	2 000	2 000
Канада	6 800	6 500	7 165	7 250	7 165	7 250	6 900
Китай	4 500	8 800	7 100	6 900	7 500	6 900	6 900
ЕС-27	51 820	53 100	54 105	53 800	54 600	53 800	53 500
Индия	1 525	1 400	1 570	1 900	1 850	1 900	2 050
Иран	4 500	4 800	5 600	4 600	4 900	4 600	4 600
Япония	1 500	1 450	1 310	1 330	1 310	1 330	1 330
Марокко	1 900	3 000	2 800	2 450	2 800	2 450	2 450
Российская Федерация	12 100	13 900	13 900	14 000	13 700	14 000	15 700
Саудовская Аравия	7 925	8 225	10 725	11 325	11 025	11 325	11 325
Турция	6 100	6 900	5 500	5 400	5 500	5 400	6 400



	2012/13	2014/15	2015/16	2017 апрель	2017 май	2017 июнь	2017 июль
Украина	5 000	4 500	4 900	4 100	4 700	4 100	4 400
США	4 668	4 420	4 638	4 094	4 638	4 094	4 094
Всего	132 190	143 486	146 397	143 995	147 647	143 995	147 281
<b>Переходящие запасы</b>							
Алжир	1 235	1 204	1 140	890	1 140	890	749
Канада	930	1 492	1 653	1 118	1 453	1 118	1 222
ЕС-27	4 388	5 161	5 037	4 760	5 590	4 760	4 682
Иран	1 778	1 218	1 418	418	818	418	618
Российская Федерация	650	1 161	986	983	1 333	983	1 198
Саудовская Аравия	2 603	3 276	3 844	2 729	4 044	2 729	2 729
Украина	937	1 172	814	619	914	619	965
США	1 748	2 066	2 142	1 663	2 142	1 663	1 529
Всего	19 873	24 213	23 236	17 468	24 222	17 468	18 612

**Мировая торговля ячменем тыс т**

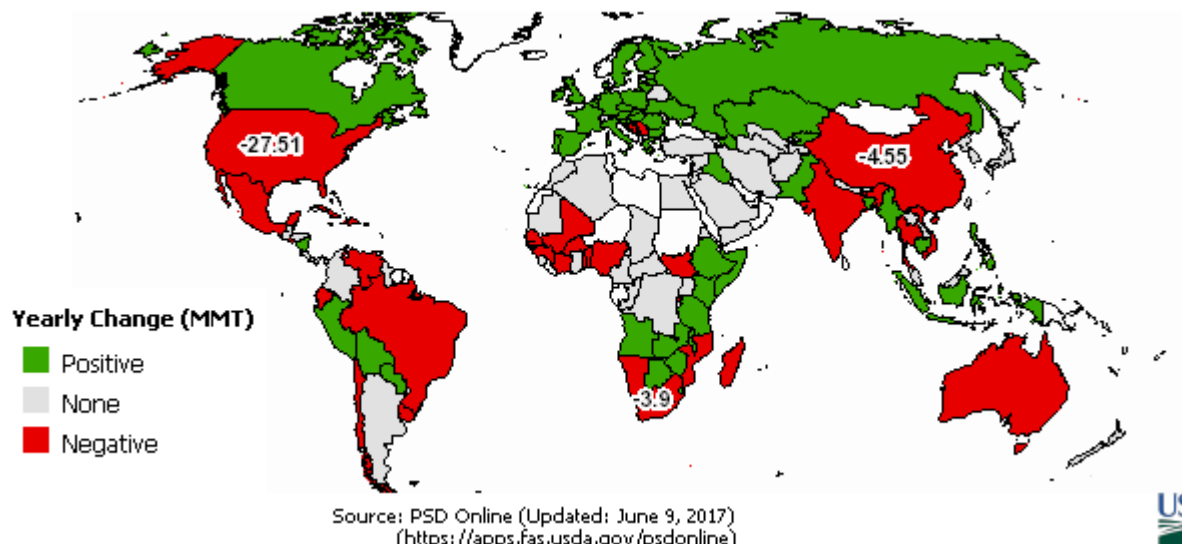
	2012/1 3	2014/1 5	2015/1 6	2017 апрель	2017 май	2017 июнь	2017 июль
<b>Экспорт</b>							
Аргентина	4 000	2 000	2 000	2 000	1 800	2 000	1 600
Австралия	3 800	6 000	7 000	6 000	8 100	6 000	5 800
Канада	1 500	1 500	1 500	1 100	1 700	1 100	1 300
ЕС-27	4 700	8 600	6 200	7 000	5 400	7 000	6 200
Казахстан	200	500	700	600	1 000	600	600
Российская Федерация	2 300	3 700	4 000	3 600	3 400	3 600	4 500
Украина	2 200	4 500	5 000	3 600	5 200	3 600	4 600
США	193	261	174	109	109	109	109
Всего	19 378	27 386	26 849	24 269	26 919	24 269	25 114
<b>Импорт</b>							
Бразилия	300	400	450	550	500	550	550
Китай	2 200	7 000	5 000	4 5	5 400	4 500	4 500
Колумбия	250	275	285	280	285	280	280
ЕС-27	100	250	350	400	350	400	400
Иран	1 500	1 300	1 600	1 300	1 600	1 300	1 300
Израиль	200	325	275	250	275	250	350



	2012/1 3	2014/1 5	2015/1 6	2017 апрель	2017 май	2017 июнь	2017 июль
Япония	1 300	1 300	1 100	1 1	1 100	1 1	1 100
Иордания	850	800	800	700	800	700	700
Кувейт	250	400	400	200	400	200	200
Ливия	200	900	800	700	800	700	1 300
Марокко	250	200	800	500	800	500	500
Российская Федерация	250	100	50	50	50	50	50
Саудовская Аравия	7 800	8 000	10 500	10	11 000	10	10
США	507	370	392	327	327	327	327
Всего	18 943	24 655	26 645	24 083	27 424	24 083	24 813

## Производство кукурузы 2017/18 МГ

### 2017/2018 Corn Production (Change from Previous Year)



## Производство потребление и переходящие запасы кукурузы тыс т

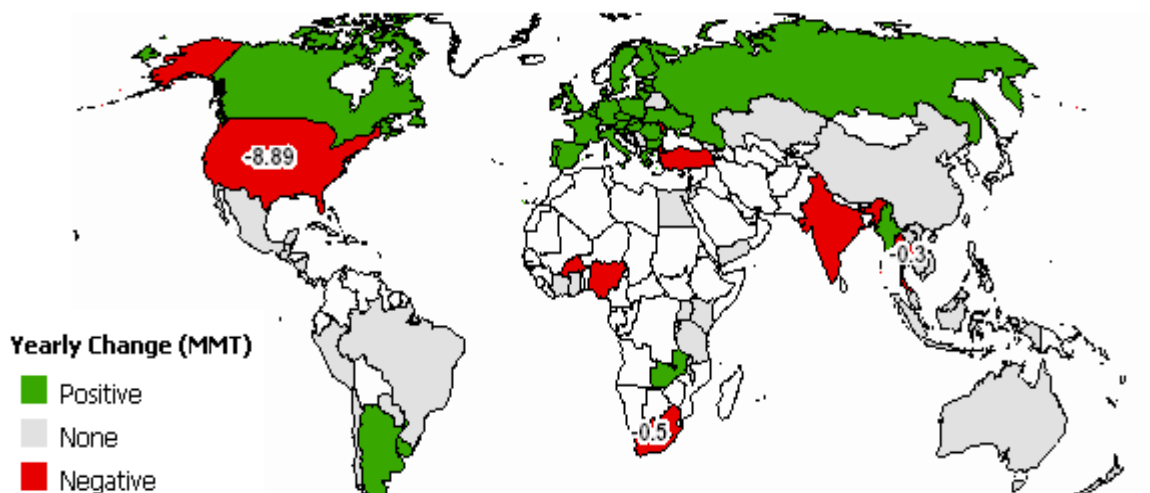
	2012/13	2014/15	2015/16	2017 апрель	2017 май	2017 июнь	2017 июль
<b>Производство</b>							
Аргентина	26 500	25 600	36 500	40 000	38 500	40 000	42 000
Бразилия	77 000	81 500	86 500	95 000	93 500	95 000	95 000
Канада	13 060	13 600	13 200	14 400	13 200	15 200	13 900
Китай	205 600	224 580	219 554	215 000	219 554	215 000	215 000
Египет	5 800	6 000	6 000	6 000	6 000	6 000	6 000
ЕС-27	58 539	57 751	60 704	61 600	60 295	63 500	59 385
Индия	21 500	21 000	24 500	25 000	26 000	25 000	25 000
Индонезия	8 000	9 600	10 200	11 350	10 900	11 350	11 350
Мексика	21 500	200	24 500	25 000	27 000	25 000	26 000
Нигерия	7 630	7 000	7 200	6 900	7 200	6 900	6 900
Филиппины	7 267	7 800	7 900	8 300	8 110	8 300	8 300
Сербия	3 500	5 500	7 000	7 000	7 500	7 000	4 000
Юж Африка	12 200	8 000	13 000	12 500	15 000	12 500	12 500
Украина	20 922	23 500	27 000	28 500	28 000	28 000	27 500
США	273 832	345 486	386 748	362 094	384 778	357 267	360 302
Всего	855 048	967 931	1039 727	1 036 898	1053758	1 033 664	1 032 627
<b>Потребление</b>							
Аргентина	7 600	9 800	10 500	11 800	10 700	11 300	12 500
Бразилия	53 000	59 000	58 000	61 500	60 000	61 000	61 500
Канада	12 100	13 350	13 300	14 100	12 900	14 100	13 800
Китай	207	214	227	238	231	238	238
Египет	10 700	14 500	15 100	15 900	15 100	15 900	15 900
ЕС-27	69 000	76 000	73 700	74 700	73 000	75 000	74 500
Индия	16 700	21 400	23 300	25 800	24 600	25 800	25 800
Индонезия	10 600	12 700	12 500	12 200	12 200	12 200	12 200
Япония	14 500	14 700	15 100	15 100	15 100	15 100	15 100
Юж Корея	8 100	10 100	9 900	10 300	9 900	10 300	10 300
Мексика	27 700	34 300	37 500	40 700	39 800	40 700	41 000
Нигерия	7 800	7 300	7 300	7 200	7 300	7 200	7 200
Филиппины	7 400	8 600	8 800	8 800	8 600	8 800	8 700
Юж Африка	10 800	10 700	11 300	11 700	11 700	11 700	11 700
США	266 711	301 512	314 593	316 88	314 847	315 609	314 974
Всего	870 709	974 105	1 014 739	1 056 928	1025243	1 055 172	1 053 852



	2012/13	2014/15	2015/16	2017 апрель	2017 май	2017 июнь	2017 июль
<b>Переходящие запасы</b>							
Бразилия	12 010	7 672	6 442	9 569	8 569	9 569	9 069
Китай	60 885	113 494	106 308	81 278	102 308	81 288	81 258
ЕС-27	5 476	6 099	5 135	5 587	5 050	5 987	5 861
Иран	1 641	4 956	5 296	5 436	5 996	5 436	5 736
Юж Корея	1 468	1 898	1 911	1 887	1 911	1 887	1 887
Юж Африка	3 201	948	2 048	2 146	2 362	1 962	2 196
Украина	823	1 520	1 335	1 160	1 535	860	1 160
США	18 526	45 782	61 048	59 06	58 933	53 599	59 301
Всего	123 567	208 938	222 246	200 811	222 977	195 265	202 465

## Экспорт кукурузы 2017/18 МГ

### 2017/2018 Corn Exports (Change from Previous Year)

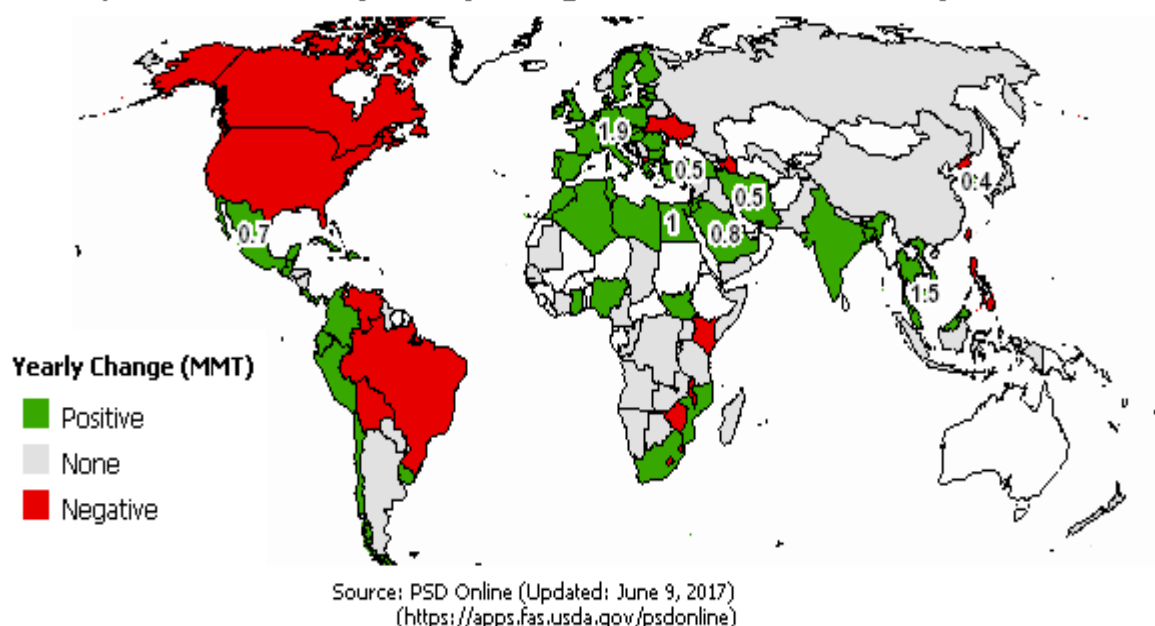


Source: PSD Online (Updated: June 9, 2017)  
<https://apps.fas.usda.gov/psdonline>



## Импорт кукурузы 2017/18 МГ

### 2017/2018 Corn Imports (Change from Previous Year)



## Мировая торговля кукурузой тыс т

	2012/13	2014/15	2015/16	2017 апрель	2017 май	2017 июнь	2017 июль
<b>Экспорт</b>							
Аргентина	19 000	16 000	25 000	28 500	26 000	28 500	28 500
Бразилия	22 000	25 500	28 000	34 000	32 000	34 000	34 000
Канада	1 400	1 000	800	1 500	1 000	1 500	1 300
ЕС-27	1 500	1 000	1 800	2 300	2 000	2 500	1 500
Индия	4 800	700	700	500	600	500	500
Парагвай	2 100	2 300	2 300	2 500	2 300	2 500	2 500
Россия	2 000	3 800	5 300	6 000	5 300	5 500	6 000
Юж Африка	1 900	200	1 500	1 700	2 000	1 700	1 700
Украина	13 500	15 500	18 000	20 500	18 700	20 000	22 000
США	17 781	43 182	56 518	47 627	56 518	47 627	46 992
Всего	89 896	116	147 678	152 462	154 408	151 912	150 577
<b>Импорт</b>							



	2012/13	2014/15	2015/16	2017 апрель	2017 май	2017 июнь	2017 июль
Алжир	2 800	4 200	4 500	4 700	4 500	4 700	4 700
Бразилия	800	600	600	300	300	300	300
Китай	3 000	2 500	3 000	3 000	3 000	3 000	3 000
Колумбия	3 200	4 500	4 800	5 000	4 700	5 000	5 000
Коста-Рика	750	825	825	850	825	850	850
Куба	850	900	925	1 000	925	1 000	1 000
Доминиканская Республика	1 100	1 100	1 350	1 400	1 350	1 400	1 400
Египет	4 000	8 000	9 000	10 000	9 000	10 000	10 000
ЕС-27	10 500	16 000	13 100	1500	13 100	1400	16 000
Индонезия	2 400	3 000	1 700	500	500	500	500
Иран	3 500	4 500	7 000	9 000	8 500	9 000	10 000
Израиль	1 200	1 600	1 500	1 400	1 500	1 400	1 400
Япония	14 500	14 700	15 000	15 000	15 000	15 000	15 000
Юж Корея	8 000	10 000	9 800	10 200	9 800	10 200	10 200
Малайзия	3 100	3 500	3 800	4 000	3 800	4 000	4 000
Мексика	6 500	11 000	13 800	15 500	14 800	15 500	15 500
Марокко	1 900	2 100	2 300	2 500	2 300	2 500	2 500
Перу	1 900	2 700	2 900	3 300	3 000	3 300	3 300
Саудовская	2 100	3 500	3 700	4 500	3 700	4 500	4 500
Сирия	700	350	350	350	350	350	350
Тайвань	4 300	4 100	4 600	4 500	4 600	4 500	4 500
Тунис	800	1 100	1 200	1 300	1 200	1 300	1 300
Турция	1 300	900	1 500	1 500	1 500	1 500	1 500
США	4 064	1 016	1 270	1 270	1 397	1 270	1 270
Венесуэлла	2 500	2 100	2 200	1 600	1 700	1 600	1 600
Вьетнам	1 400	3 000	7 500	9 500	8 000	9 500	9 500
Всего	96 701	124 591	135 990	145 795	144 037	144 785	147 305

## СОСТОЯНИЕ ЗЕРНОВОГО РЫНКА КАЗАХСТАНА

(Материалы подготовлены информационно-аналитическим Департаментом РЗС по данным Агентства Республики Казахстан по статистике)

Наличие зерновых и бобовых (на зерно) видам культур на 1 февраля 2018 г т

	Всего	из них				у крестьянских или фермерских хозяйств
		у юридических лиц с основным видом деятельности				
		растениеводство и животноводство охота и предоставление услуг в этих областях	производство продуктов в мукомольно-крупяной промышленности	оптовая торговля зерном семенами и кормами для животных	складирование и хранение зерна	
<b>Всего зерновые и бобовые культуры</b>	<b>14 207 779</b>	<b>4 616 580</b>	<b>1 162 352</b>	<b>233 474</b>	<b>4 056 905</b>	<b>2 871 736</b>
на продовольствие	10 709 154	3 115 686	1 079 126	210 096	3 422 890	1 993 962
на семена	1 724 874	1 099 393	4 572	1 408	4 927	476 322
на фураж	1 773 751	401 502	78 654	21 970	629 089	401 453
Пшеница	11 577 415	3 761 876	926 624	184 106	3 595 518	2 208 258
на продовольствие	9 540 505	2 694 506	903 943	175 771	3 320 013	1 729 102
на семена	1 372 484	905 929	12	50	4 693	366 117
на фураж	664 426	161 442	22 669	8 286	270 812	113 040
Кукуруза (маис)	113 901	17 862	22 583	641	8 712	10 318
на продовольствие	26 691	2 902	19 350	245	-	977
на семена	8 471	6 384	-	-	8	1 429
на фураж	78 740	8 576	3 233	396	8 704	7 912
Рис.	233 298	85 371	76 684	-	-	64 598





необрушенный						
на продовольствие	202 411	68 226	72 124	-	-	56 166
на семена	30 887	17 145	4 560	-	-	8 432
Ячмень	1 530 929	458 464	58 765	30 668	331 942	420 001
на продовольствие	522 429	189 917	8 858	21 364	38 729	127 814
на семена	232 348	120 066	-	60	160	80 775
на фураж	776 153	148 481	49 907	9 243	293 053	211 413
Рожь	51 770	2 971	4 613	574	27 481	8 212
на продовольствие	17 599	1 616	4 613	374	590	4 653
на семена	2 397	542	-	-	-	880
на фураж	31 774	813	-	200	26 892	2 680
Овес	190 509	103 150	385	772	8 257	50 199
на продовольствие	50 617	31 774	369	390	-	14 230
на семена	27 894	14 416	-	-	-	8 974
на фураж	111 998	56 960	16	382	8 257	26 995
Гречиха	132 490	31 660	59 437	66	5 436	29 524
на продовольствие	116 872	25 949	59 388	66	2 204	24 514
на семена	8 332	2 862	-	-	65	4 120
на фураж	7 286	2 850	50	-	3 167	890
Просо	19 301	4 945	91	-	1 930	10 441
на продовольствие	12 059	2 414	91	-	1 930	6 369
на семена	1 307	251	-	-	-	856
на фураж	5 935	2 280	-	-	-	3 215
Смесь колосовых	74 484	13 881	2 569	-	1 129	38 825
на продовольствие	8 499	3 232	-	-	-	3 230
на семена	1 962	336	-	-	-	1 516

Экспортные цены на зерновые культуры и муку в долларах за тонну в т ч НДС 0 % (франко-элеватор) на 16.02.2017 года

Наименование станции	пшеница 3 класса с клейковиной		пшеница 4 класс	пшеница 5 класс	Ячмень	мука			Условия поставки	
	23-24%	27-30%	-			2 класс	в/с	1 сорт		2 сорт
	Продажа	Продажа	Продажа	Продажа		Продажа	Продажа	Продажа		Продажа
ст. Петропавловск (ЮУЖД)	127-132	132-137	97-102	-	143-148	253-258	229-234	204-209	DAP	
ст. Сары-агаш	149-154	155-160	129-134	-	166-171	264-269	240-245	216-221	DAP	
ст. Луговая	142-147	149-154	113-118	-	162-167	261-266	237-242	212-217	DAP	
ст. Тобол	136-141	142-147	108-113	-	155-160	262-267	234-239	211-216	DAP	
порт Актау	153-158	160-165	134-139	-	173-178	279-284	254-259	231-236	FOB	
ст. Бекабад	164-169	171-176	134-139	-	185-190	289-294	264-269	251-246	CPT	
ст. Хайратон	209-214	218-223	181-186	-	231-237	322-327	310-315	275-280	CPT	
ст. Кудукли	220-225	225-230	189-194	-	236-241	329-334	305-310	281-286	CPT	
ст. Сарахс	187-192	200-205	164-169	-	193-198	293-298	267-272	263-268	-	

**Зерновые цены на стабильно низком уровне  
и подниматься не спешат**



В новом году с приближением весеннего периода, растет обеспокоенность аграриев по поводу относительно низкого уровня зимних осадков, которые могут привести весной к недостаточной увлажненности почвы для проведения сева. Это может привести ко всем вытекающим отрицательным условиям для всходов и созревания нового урожая. А если все это умножится на жаркую весну и лето, то нас ждет засушливый сезон. Но пока говорить об этом рано. Прогнозы и климатические, в первую очередь, имеют свойство не сбываться. По мнению ученых, при умелой организации предпосевных работ и выбора времени для сева отрицательные последствия погодных условий можно

свести до минимума. Другая обеспокоенность более зрима и материальна.

В Казахстане сложились низкие цены на зерно, и подниматься не спешат. Крестьяне с трудом рассчитываются с долгами и текущими расходами. А впереди сев, который требует прорву денег. По большому счету, цены съел обвал тенге. С этого момента казахстанские аграрии не видят хороших цен в номинале международной торговли зерном. До этой поры Казахстан чувствовал себя неплохо. Пять лет назад в Акмолинской области тонну пшеницы 3 класса можно было приобрести по 43-44 тыс. тенге. Сейчас средняя цена 42000 тенге за тонну. Но если в феврале 2013 года это было почти \$300, то сейчас около \$130 за тонну.

### ОБЗОР МИРОВЫХ ЦЕН

**Экспортные цены мирового рынка на пшеницу и кукурузу \$/т**

Наименование	Биржа	Условия поставки страна	13.10.17	24.10.17	22.12.17	05.01.18	13.02.18
<b>Фьючерсный рынок</b>							
Пшеница мукомольная	CBOT	США	161.5	156.1	156.1	158.3	165.0
Пшеница мукомольная	MATIF	Франция	191.0	188.0	190.2	193.3	196.1
Пшеница кормовая	Liffe	Великобритания	160.3	152.3			
Кукуруза желтая	CBOT	США	138.9	135.8	138.6	138.3	142.5
Кукуруза	MATIF	Франция	177.3	182.5	182.8	190.9	189.3
Пшеница руб /т	СПб-Биржа	Россия	-	-	-	-	-



Наименование	Биржа	Условия поставки страна	13.10.17	24.10.17	22.12.17	05.01.18	13.02.18
Кукуруза руб /т	СПб-Биржа	Россия	-	-	-	-	-
<b>Наличный рынок</b>							
HRW	США	CPT/ Gulf	187.9	182.2	188.2	193.6	205.0
SRW	США	CPT/ Gulf	178.0	175.5	173.0	178.5	188.9
Пшеница мукомольная	Франция	FOB	191.0	192.4	190.2	194.3	201.0
Кукуруза желтая	США	CPT/ Gulf	149.5	150.9	149.2	155.6	161.4
Пшеница мукомольная	Россия	Black sea	195.0	192.0	191.0	191.0	199.0

SRW – озимая мягкозерная краснозерная пшеница; HRW – озимая твердозерная краснозерная пшеница; Gulf

## Торги на Чикагской товарной бирже (CME) продовольственной пшеницей SRW \$/t

Фьючерсы на:	Дата торгов		Изменение
	2 фев	9 фев	
"Март-18"	164.2	165.0	0.8
"Май-18"	168.9	169.4	0.5
"Июль-18"	174.0	174.4	0.5

### Общий тренд (фьючерсы 2018)

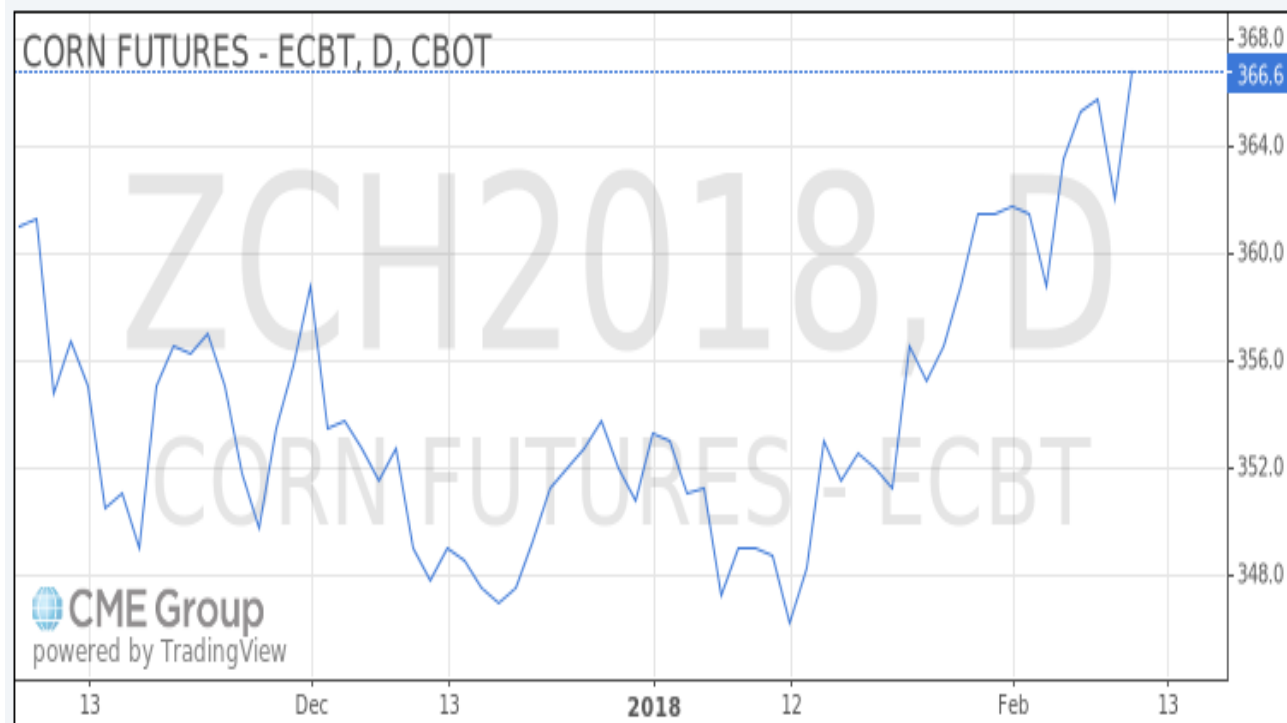


## Торги на Чикагской товарной бирже (CME) кукурузой желтой. \$/t

Фьючерсы на:	Дата торгов		Изменение
	2 фев	9 фев	
"Март-18"	142.3	142.5	0.2
"Май-18"	145.5	145.6	0.1
"Июль-18"	148.5	148.6	0.1

## Общий тренд (фьючерсы 2018)

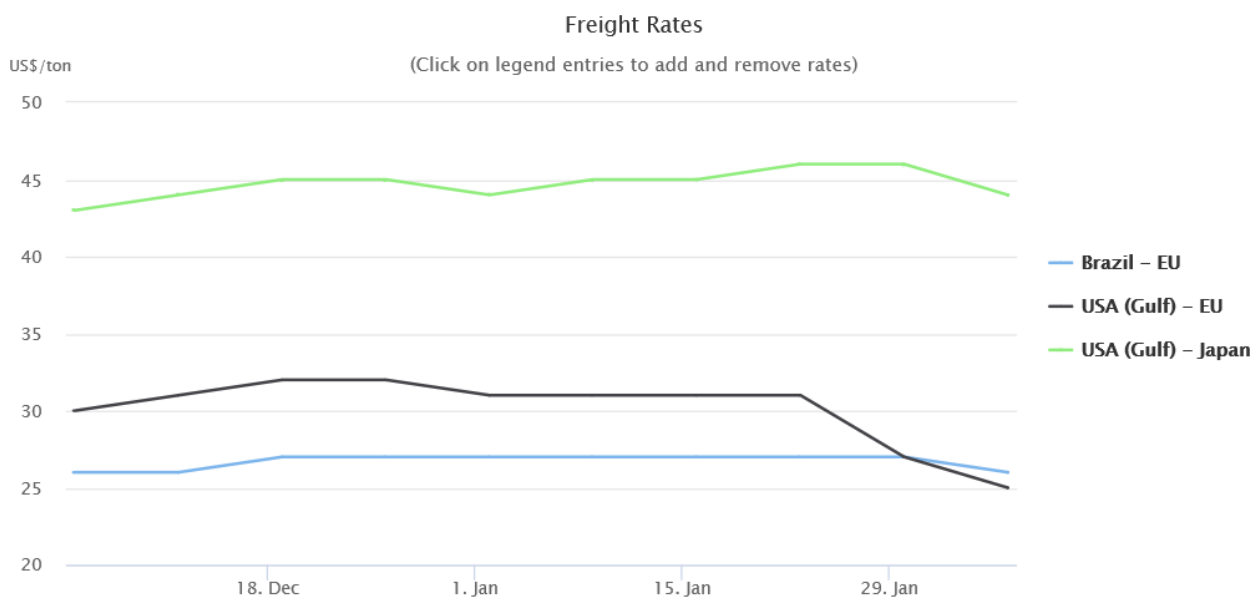
CBOT:ZCH2018 O:365.0 H:367.0 L:364.2 C:366.6





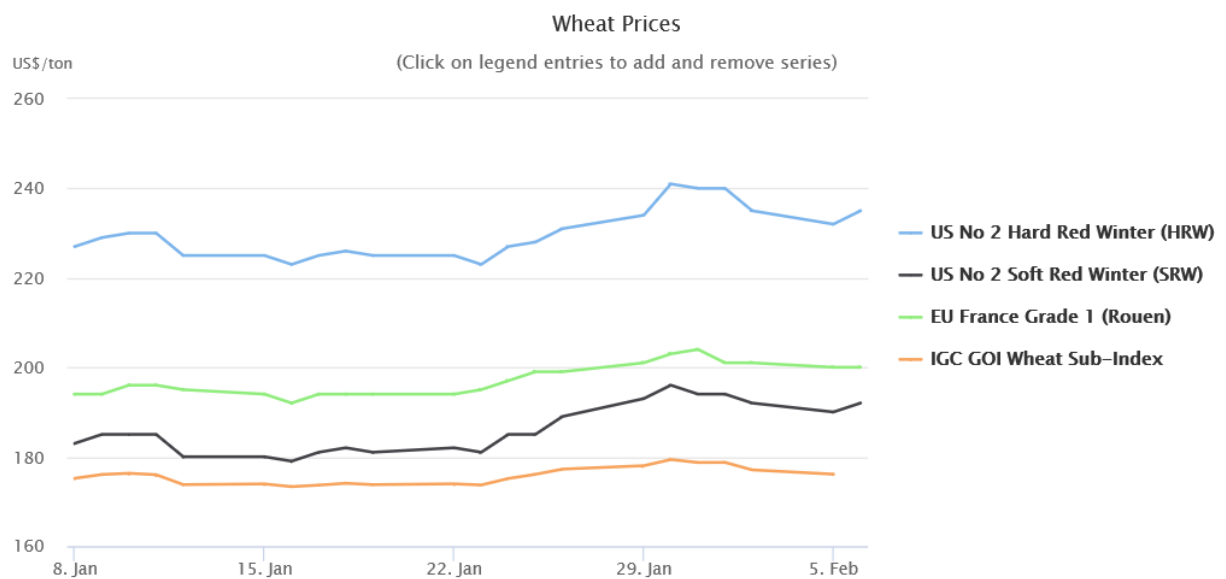
## Индексы Международного совета по зерну (ICG) и динамика мировой торговли зерновыми

### Фрахтовые ставки



	6 Feb	Weekly Change	Annual Change	52 Week Low	52 Week High
Brazil - EU	\$26	-1	18 %	\$22	\$27
USA (Gulf) - EU	\$25	-2	4 %	\$22	\$32
USA (Gulf) - Japan	\$44	-2	22 %	\$34	\$46

## Экспортные цены



	6 Feb	Daily \$ Change	Annual Change	52 Week Low	52 Week High
US No 2 Hard Red Winter (HRW)	\$235	+3	15 %	\$183	\$260
US No 2 Soft Red Winter (SRW)	\$192	+2	4 %	\$174	\$222
EU France Grade 1 (Rouen)	\$200	-	5 %	\$178	\$204
Wheat sub-Index	177	+1	7 %	156	202

**Обзор цен на американскую пшеницу на 12 05 17 г**  
**(Материал предоставлен Американской пшеничной ассоциацией)**

РАЙОН ЭКСПОРТА	ПШЕНИЦА Тип пшеницы	ЦЕНА_ФОБ* (USD/т)			ЦЕНА ФОБ (USD/т )							
		изменения за неделю										
	содержан ие белка	USD/6 уш	USD/6 уш	USD/ мт	июн ь	июл ь	авгу ст	сент ябрь	октя брь	нояб рь	дека брь	Год назад
Великие Озера	NS/DNS 13.0(14.8)	\$5.92	\$-0.05	\$-2	\$217	\$215	\$218	\$218	\$221	\$219	\$221	\$203
	NS/DNS 13.5(15.3)	\$5.92	\$-0.05	\$-2	\$217	\$215	\$218	\$218	\$221	\$221	\$223	\$205
	NS/DNS 14.0(15.9)	\$6.07	\$-0.06	\$-2	\$223	\$221	\$224	\$224	\$227	\$227	\$230	\$212
Мексиканский залив	NS/DNS 13.0(14.8)	\$6.51	\$0.00	\$-0	\$239	\$239	\$242	\$244	\$247	\$249	\$252	\$234
	NS/DNS 13.5(15.3)	\$6.57	\$-0.01	\$-0	\$241	\$241	\$244	\$246	\$249	\$250	\$254	\$233
	NS/DNS 14.0(15.9)	\$6.76	\$0.04	\$2	\$249	\$249	\$251	\$253	\$256	\$258	\$262	\$242
	HRW Ord	\$5.14	\$-0.09	\$-3	\$189	\$189	\$204	\$202	\$211	\$213	\$216	\$195
	HRW 11.5 (13.1)	\$5.49	\$-0.09	\$-3	\$202	\$202	\$212	\$210	\$218	\$220	\$224	\$196
	HRW 12.0 (13.6)	\$5.69	\$-0.09	\$-3	\$209	\$209	\$215	\$213	\$222	\$224	\$227	\$200
	HRW 12.5 (14.2)	\$5.99	\$-0.09	\$-3	\$220	\$220	\$226	\$224	\$233	\$235	\$238	\$204
	SRW	\$4.88	\$-0.05	\$-2	\$179	\$179	\$183	\$184	\$195	\$199	\$203	\$198



Северо- Западное Тихоокеанско е побережье	NS/DNS 13.0(14.8)	\$6.62	\$-0.05	\$-2	\$243	\$243	\$246	\$244	\$252	\$252	\$252	\$231
	NS/DNS 13.5(15.3)	\$6.67	\$-0.05	\$-2	\$245	\$245	\$247	\$246	\$254	\$254	\$254	\$231
	NS/DNS 14.0(15.9)	\$6.82	\$-0.06	\$-2	\$250	\$250	\$253	\$253	\$262	\$262	\$262	\$233
	HRW Ord	\$5.39	\$-0.14	\$-5	\$198	\$198	\$204	\$201	\$216	\$216	\$216	\$206
	HRW 11.5 (13.1)	\$5.54	\$-0.14	\$-5	\$204	\$204	\$210	\$206	\$222	\$222	\$222	\$208
	HRW 12.0 (13.6)	\$5.79	\$-0.14	\$-5	\$213	\$213	\$219	\$215	\$231	\$231	\$231	\$211
	HRW 13.0 (14.8)	\$6.64	\$-0.14	\$-5	\$244	\$244	\$250	\$247	\$262	\$262	\$262	\$219
	SW	\$5.05	\$-0.15	\$-6	\$186	\$186	\$186	\$186	\$191	\$191	\$193	\$206
	SW 9.5 (10.8) max	\$5.35	\$-0.15	\$-6	\$197	\$197	\$198	\$198	\$204	\$204	\$206	\$268
	WW	\$5.15	\$-0.15	\$-6	\$189	\$189	\$193	\$193	\$198	\$198	\$200	\$213

**ПРЕДЛОЖЕНИЕ  
ОБ ОКАЗАНИИ ЮРИДИЧЕСКИХ УСЛУГ  
ПО ВЗЫСКАНИЮ  
СТРАХОВОГО ВОЗМЕЩЕНИЯ**

В прошедшие годы сельхозпроизводители активно страховали будущий урожай. Однако не всегда страховые компании добросовестно относились к своим договорным обязательствам и реально возмещали сельхозпредприятиям их потери, возникшие в результате непогоды, стихийных бедствий, и так далее. Если коротко, то в результате наступления страховых случаев считаем, что это несправедливо.

Основными причинами отказов в выплате возмещения со стороны страховых компаний являются:

1. Нарушение агротехнологии;
  2. Несвоевременное уведомление страховщика;
  3. Ущерб, по мнению страховщика, причинен в результате причин, имевших место до заключения договора страхования;
  4. Решение страховой компании об отказе основано на заключении экспертов привлеченных самой страховой компанией;
  5. Иные основания, указанные в договоре страхования или правилах страхования.
- Все указанные случаи отказов страховых компаний могут быть успешно оспорены.

Тема довольно сложная. Часто бывает так, что в результате наступления страхового случая страховая компания выплачивает крестьянину какие-нибудь 10-15 процентов от реального ущерба, и получивший эти деньги остается довольным, прибывая в неведении, что ему по закону причитается в 10 раз больше полученного. Причиной тому служит прежде всего отсутствие квалифицированной юридической помощи. Однако не только мелкие хозяйства терпят убытки, но и крупные сельхозпроизводители тоже страдают от незаконных действий страховых компаний. А причина по сути та же – недостаток опыта работы в этой специфической области коммерческих отношений. Содержать же сотрудника специально занимающегося именно этими вопросами, часто бывает накладно. Да и где взять человека с необходимым опытом?

Изучав сложившуюся ситуацию, **Российский Зерновой Союз приступил к организации процесса взыскания страховых выплат со страховых компаний в судебном порядке.**

С этой целью совместно с компанией ГлавСтрахКонтроль предлагаем всем участникам Российского Зернового Союза помощь в урегулировании с максимальной выгодой спорных ситуаций, возникших со страховыми компаниями. К работе по взысканию страховых выплат привлечены высококвалифицированные юристы, специализирующиеся именно в данной области права.

Стандартная стоимость услуг составляет 12% от суммы страхового возмещения, полученного в результате оказания услуг страхователем, но не ниже 800 000 руб.

**При этом страхователь оплачивает услуги только после получения возмещения от страховщика.**

Одновременно на дополнительных условиях РЗС предлагает сопровождение процедуры заключения и исполнения договоров страхования.



[WWW.GRUN.RU](http://WWW.GRUN.RU)

## РОССИЙСКИЙ ЗЕРНОВОЙ СОЮЗ

Вестник № 2

Для получения поддержки предлагаем обратиться в **Российский Зерновой Союз к Директору Департамента правового обеспечения Жигулину Вадиму Станиславовичу** который проконсультирует рассмотрит документы по убыткам и окажет Вам помощь в случае недобросовестного поведения вашей страховой компании

Р Т (499) 975-20-35

Моб (916)386-75-11

Тел/факс(495) 607-83-79

**E-mail:**[zvs@grun.ru](mailto:zvs@grun.ru)