

# ВЕСТНИК

Российского Зернового Союза

№ 3 (299)

март 2018



## ОГЛАВЛЕНИЕ:

<b>График конференций</b>	<b>3</b>
<b>Информация от членов союза</b>	<b>6</b>
<b>Глубокая переработка зерна - инвестиционный потенциал России</b>	<b>9</b>
<b>ОБЗОР РОССИЙСКОГО АГРОПРОМЫШЛЕННОГО КОМПЛЕКСА</b>	<b>11</b>
Текущая ситуация в АПК	11
Растениеводство	15
Животноводство	34
Материально-техническое обеспечение	39
Пищевая и перерабатывающая промышленность	41
Состояние зернового рынка России	44
Конъюнктура рынков зерна. муки. круп и масличного рынка	46
Динамика цен по экономическим зонам Российской Федерации	49
<b>ОБЗОР МИРОВОГО РЫНКА ЗЕРНА</b>	<b>54</b>
Состояние зернового рынка Казахстана	66
<b>ОБЗОР МИРОВЫХ ЦЕН</b>	<b>72</b>
Экспортные цены мирового рынка на пшеницу и кукурузу	72
Торги на Чикагской товарной бирже (CBOT) продовольственной пшеницей SRW	70
Индексы международного совета по зерну (ICG)	72
Обзор цен на американскую пшеницу	77
<b>ПРЕДЛОЖЕНИЕ ОБ ОКАЗАНИИ ЮРИДИЧЕСКИХ УСЛУГ</b>	<b>78</b>

*Воспроизведение, распространение информации, содержащейся в данном издании, разрешается, по согласованию с правообладателем*



WWW.GRUN.RU



### График мероприятий Российского Зернового Союза на 2018 г

14 Марта	Международная конференция «Зерно и его переработка: формирование цепочки добавленной стоимости» Россия, г. Москва
12 Апреля	Заседание Grain Session-29
6-9 Июня	XIX Международный зерновой раунд «Рынок зерна – вчера, сегодня, завтра» Геленджик, Россия
19 Июля	Заседание Grain Session-30
6 Сентября	XXIV Международная конференция «Причерноморское зерно и масличные 2018/19» и VI Grain Dinner, Москва
11 Октября	Заседание Grain Session-31
06 декабря	Заседание Grain Session-32

**Подробную информацию о предварительной программе, регистрации и условиях участия Вы можете получить по телефонам или электронной почте:**

*Phone/Fax:* +7 (495) 607-82-85, +7 (499) 975-53-57

*e-mail:* [rzs@grun.ru](mailto:rzs@grun.ru)



***Уважаемые господа!***

*Российский Зерновой Союз рад пригласить Вас на серию заседаний **Grain Session-2018**, которые состоятся **12 апреля, 19 июля, 11 октября, 06 декабря 2018г.***

***в Министерстве сельского хозяйства РФ г.Москва.***

«**Grain Session**» представляет собой дискуссионную площадку для обсуждения наиболее актуальных вопросов состояния и сценарных прогнозов развития конъюнктуры зернового рынка. Заседания проводятся в рамках «закрытого» клуба с ограниченным числом участников, что позволяет свободно вести неформальную дискуссию ведущих аналитиков отрасли, лидеров зернового сектора, руководителей компаний ведущих операторов рынка зерна и продуктов его переработки, транспортных компаний, представителей органов государственной власти России. В связи с популярностью и ограниченным количеством мест на заседания "Grain Session" и в целях экономии средств, предлагаем Вам заранее **приобрести абонемент на 4 заседания «Grain Session - 2018»**. Стоимость абонемента на 4 заседания составляет **76 000 руб.+ НДС**. Договор заключается на компанию, поэтому на каждое из четырех заседаний может регистрироваться любой из представителей компании.

Приобретая абонемент **экономия составит 32 000 руб.**, т.к. стоимость каждого разового посещения 27 000 руб. + НДС. (108 000 руб. + НДС за 4 заседания)

***Подробную информацию о предварительной программе, регистрации и условиях участия, спонсорской и информационной поддержке конференции Вы можете получить по телефонам или электронной почте:***

***т./ф.: +7 (495) 607-82-85, +7 (926) 423-05-45.***

***e-mail: [Amo@grun.ru](mailto:Amo@grun.ru)***

XIX Международный зерновой раунд, 6–9 июня 2018 года (г.Геленджик)



## XIX Международный зерновой раунд

**«Рынок зерна - вчера, сегодня, завтра»**

06-09 июня 2018 года  
г. Геленджик, Краснодарский край



**При поддержке Министерства сельского хозяйства РФ**

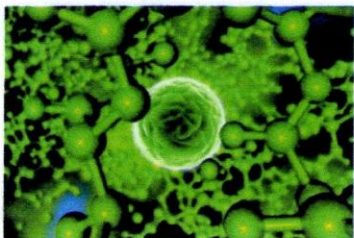
Российский Зерновой Союз при поддержке Министерства сельского хозяйства Российской Федерации и Администрации Краснодарского края проведет **XIX Международный зерновой раунд «Рынок зерна – вчера, сегодня, завтра», 6–9 июня 2018 года (г. Геленджик).**

В рамках XIX Международного зернового раунда «Рынок зерна – вчера, сегодня, завтра» будут рассмотрены современные проблемы государственного регулирования функционирования рынка зерна, перспективы развития АПК в новых экономических условиях, меры государственной поддержки аграрного сектора, прогнозы производства, динамики цен и конъюнктуры зернового рынка, использования новых технологий производства, переработки и хранения зерна, развития транспортной и финансовой инфраструктуры.

Традиционно в Раунде участвует **более 1000** представителей из **30** стран мира. В конференции принимают участие лидеры зернового сектора, руководители компаний-операторов рынка зерна и продуктов его переработки, транспортных компаний, организаций, отвечающих за инфраструктуру отрасли, а также ведущие сельхозтоваропроизводители из более чем **40** субъектов Российской Федерации.

Наряду с насыщенной сессионной программой, участникам конференции будут предложены оптимальные условия для деловых переговоров, встреч с партнерами, презентации своих компаний.

**Подробную информацию о предварительной программе, регистрации и условиях участия в раунде Вы можете получить по телефонам или электронной почте: +7 (499) 975-53-57; e-mail: [rzs@grun.ru](mailto:rzs@grun.ru)**



**Общество с ограниченной ответственностью «Байлык»  
“Bilyk” Ltd**

ИНН/КПП 1660235201/166001001 ОГРН 115169002090  
р/с 40702810562000007179 БИК 049205603  
в Банке «Сбербанк России» отделение 8610 г. Казань  
кор./сч.30101810600000000603

**Уважаемые господа!**

ООО «Байлык», является производителем и поставщиком полифункциональных хелатных микроудобрений ЖУСС (не является ядохимикатом). Выпускаемые нами составы микроудобрений, разработаны Казанским Государственным Аграрным университетом, запатентованы в Российской Федерации и входят в «Государственный каталог пестицидов и агрохимикатов, разрешенных к применению на территории РФ».

Ассортимент микроудобрений ЖУСС предназначен для предпосевной обработки семян и внекорневой подкормки сельскохозяйственных и декоративных культур – это концентрированный жидкий удобрительный состав содержит соединения меди, бора, молибдена, цинка и марганца в биологически активной хелатной форме.

**ЖУСС — ускоряет время созревания урожая, усиливают защитные свойства растений, способствуют повышению качества и прироста урожая на 20-30%**

Норма расхода на один гектар при внекорневой подкормке составляет 1-1,5 л, при инкрустации семян 0,5-0,6 литра.

Мы заинтересованы в развитии долгосрочных отношений с сельскохозяйственными предприятиями и имеем возможность в кратчайшие сроки **производить состав микроудобрений по желанию наших клиентов.**

**супер ЖУСС: Масс. концентрация меди 17-20 г/л, бора 25-28 г/л. – 260 000 руб./т.**

**ЖУСС-1: Масс. концентрация меди 33-40 г/л, бора 5,5-5,7 г/л. – 300 000 руб./т.**

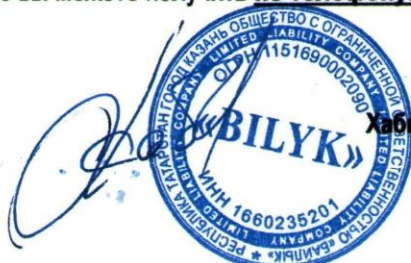
**ЖУСС-2: Масс. концентрация меди 33-40г/л, молибдена 14-22г/л- 260 000 руб./т.**

**ЖУСС-3: Масс. концентрация меди 16,5-20 г/л, цинка 35-40 г/л. – 260 000 руб./т.**

**(Стоимость одной тонны в рублях с НДС)**

Наши специалисты, всегда рады помочь и дать необходимую информацию об особенностях применения тех или иных микроудобрений на определенных почвах, под конкретную культуру, дать рекомендации по внесению удобрений, и прочих особенностях использования в сельском хозяйстве. Более подробную информацию вы можете получить **по телефону: 8(927)673-55-29**

Исполнительный директор



Хабибрахманов Ф.М



WWW.GRUN.RU

### Акционерное Общество «Ивантеевский Элеватормельмаш»

Тел.: (495) 993-63-18 приемная  
(495) 542-80-54, 993-63-22 отдел  
маркетинга  
(495) 542-80-88 отдел снабжения  
(496) 536-35-77 отдел сбыта  
Факс: (495) 517-91-95; (49653) 6-10-59



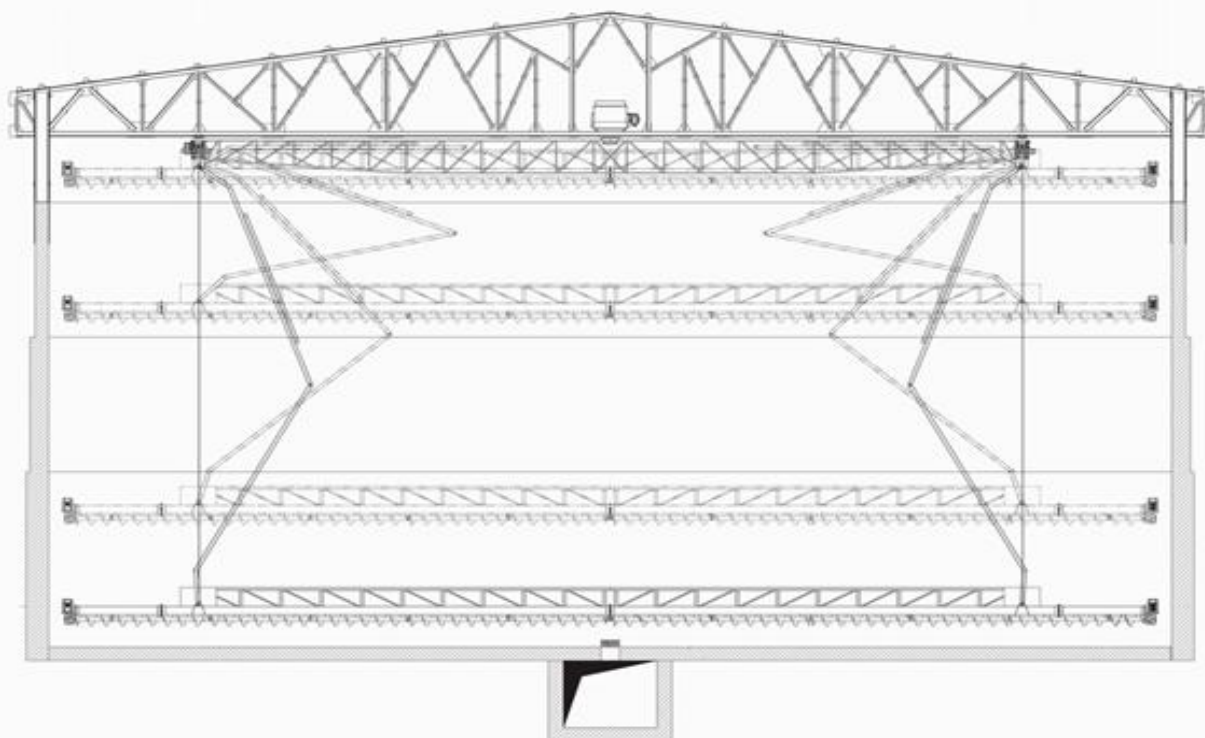
141282, Московская обл., г.  
Ивантеевка, ул. Толмачева, д.80

e-mail: [sekretar@elevatormash.net](mailto:sekretar@elevatormash.net)  
[marketing@elevatormash.net](mailto:marketing@elevatormash.net)

Сайт: <http://www.elevatormash.net>

### «Применение нивелировщиков в складах напольного хранения зерна»

Строительство современных складов напольного хранения из монолитного железобетона обеспечивает возможность гарантированного хранения зерна и позволяет при минимальных затратах на капитальные вложения иметь современные здания и сооружения из надежных и относительно недорогих материалов. Стоимость такого сооружения с учетом оснащения механизмами на 25 % ниже стоимости зернохранилищ в виде первичных металлических силосов.



Здание зернохранилища разделено на отсеки ж/б стенами, что позволяет хранить различные по виду и качеству культуры. Металлический каркас представляет собой поперечные рамы, развязанные в продольном направлении связями по фермам и прогонам.

В ферме проходит конвейерная эстакада. Ферма воспринимает нагрузки от нивелировщика, подвешенного к нижнему поясу.

Нивелировщик представляет из себя поперечно расположенный разравнивающий винтовой конвейер, имеющий возможность перемещаться вдоль всей длинной стороны и по высоте зернохранилища, разравнивает слои зерна при загрузке и выгрузке.

Работая совместно с системой конвейеров верхней и нижних галерей, нивелировщик обеспечивает максимально автоматизированные, исключаящие ручной труд, процессы загрузки и выгрузки зернохранилища. Управление комплексом осуществляется с помощью переносного компактного радио-пульта непосредственно с обслуживающих площадок.

В состав нивелировочного комплекса входят:

- подвесные крановые пути, закрепленные на нижнем поясе ферм з/х;
- две подвесные тележки передвижения с электроприводом и тормозом;
- цепные электрические лебедки, установленные под тележками;
- сварная ферма (трал) состоящая из 3х частей, соединяющая тележки, внутри трала на подшипниках установлен синхронизирующий вал;
- рама нивелировщика, состоящая из 3х частей;
- на подшипниковых опорах подвешены два независимых реверсивных шнека (с разным направлением навивки винта), у каждого своего привода (мотор-редуктор);
- шарнирно-рычажная система (пантограф), передающая продольное усилие от тележек передвижения на раму и устраняющая раскачивание нивелировщика;
- системы электропитания, автоматизации и безопасности (концевые выключатели, датчики и т.д.);
- радиоуправление.

Некоторые технические характеристики нивелировщика (пример):

- длина, м	29,6
- расчетная производительность (по зерну), т/ч	180
- мощность приводов шнеков, кВт	11
- скорость передвижения, м/мин	от 1,5 до 10
- скорость подъема/опускания, м/мин	5,0
- примерная масса, т	~ 6,5

Для эксплуатации зернохранилищ также требуется следующее оборудование: автомобилеразгрузчик, нории, ленточные либо цепные конвейеры, винтовые конвейеры, бункеры, задвижки, распределители и прочее. Всё перечисленное может быть изготовлено на нашем предприятии. Таким образом, рассматриваемый проект зернохранилища полностью обеспечивается комплектующими, произведенными в РФ.

Нивелировщик полностью сконструирован и ожидает только своего первого покупателя, которому будет предоставлена скидка через Минпромторг РФ





[WWW.GRUN.RU](http://WWW.GRUN.RU)

# РОССИЙСКИЙ ЗЕРНОВОЙ СОЮЗ

Вестник № 3

## Акционерное Общество «Ивантеевский Элеватормелешаш»

Тел.: (495) 993-63-18 приемная  
 (495) 542-80-54, 993-63-22 отдел маркетинга  
 (495) 542-80-88 отдел снабжения  
 (496) 536-35-77 отдел сбыта  
 Факс: (495) 517-91-95; (49653) 6-10-59  
 Исх. № 643 от 31.04 2017 г.



141282, Московская обл., г. Ивантеевка, ул.  
 Толмачева, д.80  
 e-mail: [sekretar@elevatormash.net](mailto:sekretar@elevatormash.net)  
[marketing@elevatormash.net](mailto:marketing@elevatormash.net)  
 Сайт: <http://www.elevatormash.net>

Таблица ориентировочной стоимости складов напольного хранения зерна из монолитного железобетона с применением нивелировщика на 01.07.2017 г.

Перечень работ, оборудования и т.д.	Объем склада (тыс. тонн хранения)		
	5 тыс. тонн	30 тыс. тонн	55 тыс. тонн
1. Склад, включая стоимость земли, коммуникаций, проектных и строительно-монтажных работ, а также затраты на электрику, автоматику и вентиляцию.	от 35 до 55 млн руб.	от 190 до 300 млн руб.	от 380 до 600 млн руб.
2. Капитальные затраты на хранение 1 тонны зерна.	7 000÷11 000 руб.	7 000÷11 000 руб.	7 000÷11 000 руб.
3. Транспортное оборудование:			
- Клапан перекидной с электроприводом;	- 36 477,00;	- 44 770,00;	-44 770,00;
- Нория УН (УН-50/УН-100);	- 490 500,00;	- 881 302,00;	- 881 302,00;
- Ленточный конвейер (со сбрасывающей тележкой);	-650 200,00;	- 2 516 100,00;	- 2 516 100;
- Задвижка с эл.приводом (30 шт.);	- 1 145 250,00;	- 1 267 530,00;	- 42 251,00;
- Скребок конвейер;	- 1 131 400,00 (2 шт.);	- 3 406 291,00 (3 шт.);	- 3 406 291,00 (3 шт.);
- Нивелировщик;	- 2 400 000,00;	- 2 800 000,00;	- 2 800 000,00;
Всего по расчету:	<b>5 853 827,00</b>	<b>10 915 993,00</b>	<b>10 915 993,00</b>

Генеральный директор

Друзьяк Л.И.



ПРАВИТЕЛЬСТВО САНКТ-ПЕТЕРБУРГА  
ГУП «ПРОДОВОЛЬСТВЕННЫЙ ФОНД»



Санкт-Петербургское государственное унитарное предприятие «Продовольственный фонд»

Юридический адрес: 192019, г. Санкт-Петербург, пр. Обуховской Обороны, д.7, лит.Н

Почтовый адрес: 190000, г. Санкт-Петербург, ул. Почтамтская, д.9, а/я 257

ИНН 7839304884, КПП 781101001, тел.: (812) 244-08-53, факс: (812) 244-06-73

18.12.2017 № 528

Уважаемые коллеги!

ГУП «Продовольственный фонд» в рамках деятельности по обеспечению продовольственной безопасности осуществляет закупки зерна пшеницы и ржи для нужд Санкт-Петербурга по 44 Федеральному закону. Наши аукционы в электронной форме проходят на Единой электронной торговой площадке «Росэлторг» ([www.roseltorg.ru](http://www.roseltorg.ru)).

Ближайшие процедуры по закупкам пшеницы продовольственной 3 класса (2 лота по 3700 тонн) и ржи продовольственной 2 класса (2 лота по 4000 тонн) будут запущены в январе 2018г. Приглашаю сельхозпредприятия области к сотрудничеству. Алгоритм действий для участников закупок прилагаю.

Приложение:

1. Алгоритм действий участника закупки на 1 л.

И.о. генерального директора

М.М. Горбунов



## ***Глубокая переработка зерна - инвестиционный потенциал России***

РЗС подготовил отчёт об исследовании – «Глубокая переработка зерна – инвестиционный потенциал России».

Исследование проводилось в течение нескольких месяцев и охватило мировой опыт производства продукции глубокой переработки и ее практического применения в крупнейших странах мира.

**Справка.** На горизонте ближайших десяти лет при дальнейшей модернизации зернового хозяйства России рост внутреннего потребления и увеличение экспорта не будут успевать за темпами прироста производства зерновых культур. На фоне многолетнего структурного кризиса российской зернопереработки, имеющей устойчивый переизбыток производственных мощностей, существует объективная необходимость дальнейшего развития технологической цепочки. - глубокой переработки зерна (ГПЗ).

**Внедрение ГПЗ даст толчок развитию отрасли промышленной биотехнологии и повышению инвестиционной капитализации (проекты оцениваются до 200 млн. Евро).**

Развитие в России ГПЗ позволит производить высокотехнологичные продукты, спрос на которые устойчиво растет как на внутреннем, так и на мировом: высокобелковые кормовые добавки, кормовые дрожжи, кукурузный и пшеничный глютен, модифицированные крахмалы, глюкозо-фруктозные сиропы, заменители сахара, кристаллическая глюкоза, аминокислоты и органические кислоты.

**Цель исследования** – оценить практическую необходимость развития отрасли глубокой переработки зерна (ГПЗ) в России. перспективы инвестиционной привлекательности и экономическое обоснование реализации такого рода проектов.

**Следующий этап** - специалисты РЗС прорабатывают конкретные рекомендации для потенциальных инвесторов по реализации проектов ГПЗ с учетом региональной и продуктовой специфики.

### **В результирующем документе проработаны вопросы по направлениям:**

- Перспективы развития ситуации в сегменте мирового и российского рынка ГПЗ.
- SWOT анализ привлекательности инвестиций в ГПЗ.
- Анализ конкурентной среды на рынке ГПЗ и ключевые факторы успеха.
- Правильный выбор сегмента рынка. базовой технологии и компании-поставщика.
- Оптимальный выбор места дислокации объекта как с точки зрения доступности зернового сырья. так и - готовности местной инфраструктуры.
- Доступ к "дешевому" финансированию.
- Стратегические альтернативы инвестирования в ГПЗ.
- Статистические данные.
- Россия. Производство основных видов продукции в натуральном выражении в 1997-2012 гг.
- Мировой импорт и экспорт за 1997-2011 гг. по товарным позициям: лизин. инулин. лимонная и аскорбиновая кислота. клейковина. крахмал пшеничный. кукурузный. картофельный. маниоковый. глутамат натрия. декстрины и прочие модифицированные крахмалы. глюкоза и сироп глюкозы.
- Основные мировые экспортеры и импортеры по этим видам продукции.

Партнерство - заинтересованные организации приглашаются к сотрудничеству.

**Для заказа разработанного документа и исследовательских работ** просьба обращаться к Директору информационно-аналитического департамента Булавину Рудольфу Евгеньевичу.

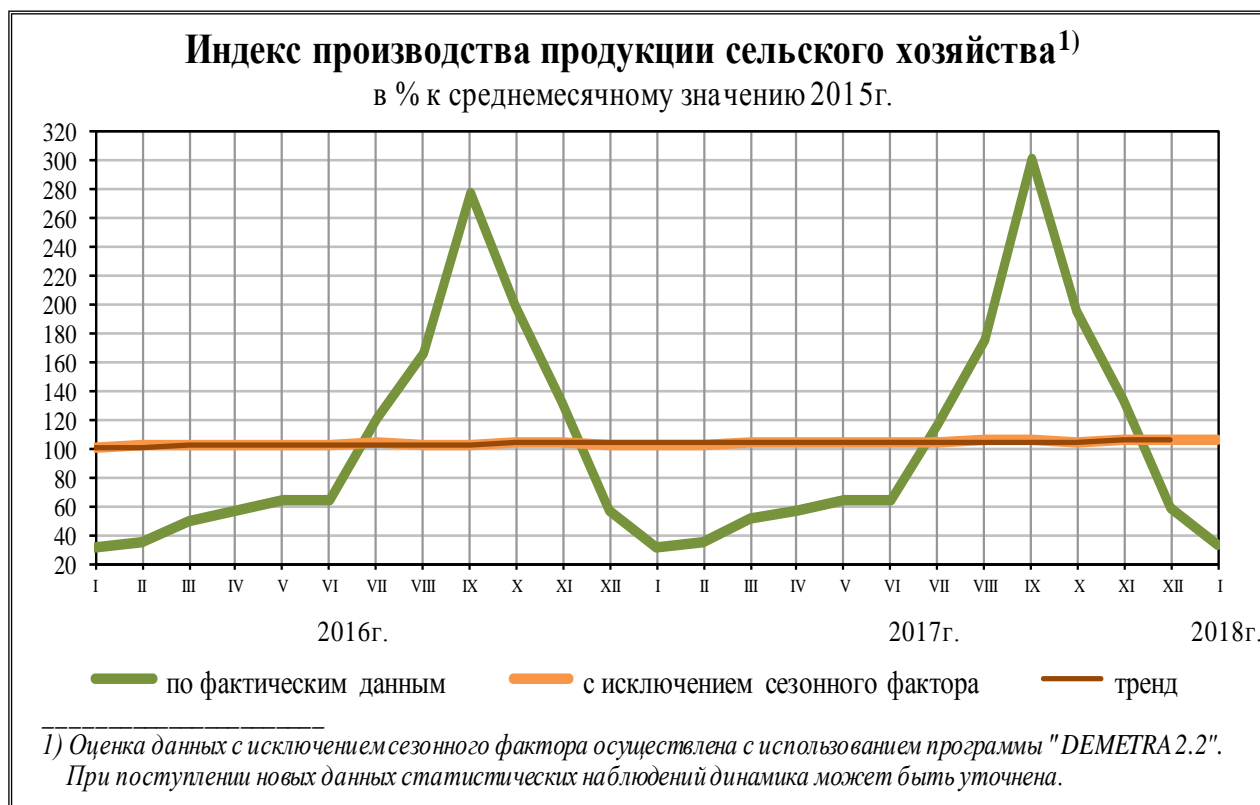
Тел.+7 499 975 26 16. e-mail:bulavin@grun.ru



## ОБЗОР РОССИЙСКОГО АГРОПРОМЫШЛЕННОГО КОМПЛЕКСА ТЕКУЩАЯ СИТУАЦИЯ В АПК

(Материалы подготовлены информационно-аналитическим  
Департаментом РЗС по данным ФТС. Росстата)

Объем производства продукции сельского хозяйства всех сельхозпроизводителей (сельхозорганизации, крестьянские (фермерские) хозяйства, хозяйства населения) в январе 2018г. в действующих ценах, по предварительной оценке, составил 167,6 млрд.рублей.



## Растениеводство

Валовой сбор зерна в Российской Федерации в 2017г., по предварительным данным, составил 134,1 млн.тонн (в весе после доработки), что на 11,2% больше уровня предыдущего года.

В 2017г. снизился валовой сбор основных технических культур: сахарной свеклы (на 6,1%), семян подсолнечника (в весе после доработки) (на 12,6%) и льноволокна (на 6,3%), что обусловлено снижением урожайности этих культур (на 8,5%, 2,6% и 2,1% соответственно), а также сокращением убранных площадей подсолнечника (на 10,5%) и льна- тритикале, кукурузы, крупяных культур. Основными производителями зерна и технических культур остаются сельскохозяйственные организации. Доля их в производстве зерна в 2017г. составила 70,1% (в 2016г. - 71,4%), подсолнечника - 67,4% (68,7%), сахарной свеклы - 87,9% (88,1%).

Крестьянскими (фермерскими) хозяйствами и индивидуальными предпринимателями в 2017г. получено 29,2% от общего сбора зерна в хозяйствах всех категорий (в 2016г. - 27,7%), сахарной свеклы - 11,9% (11,7%), подсолнечника - 32,1% (30,9%).

Производство картофеля и овощей сосредоточено в хозяйствах населения, которыми в 2017г. выращено 77,2% общего сбора картофеля и 63,4% овощей (в 2016г. - соответственно 77,9% и 66,5%).

### **1.1. СЕВ ЗЕРНОВЫХ И ЗЕРНОБОБОВЫХ КУЛЬТУР**

#### **В СЕЛЬСКОХОЗЯЙСТВЕННЫХ ОРГАНИЗАЦИЯХ**

(НА 1 МАЯ; ТЫС. ГА)

	2016г.	2017г.	2017г. в % к 2016г.
<b>Хозяйства всех категорий</b>			
Зерновые и зернобобовые культуры (включая кукурузу)	27956.2	27063.9	96.8
<b>Сельскохозяйственные организации</b>			
Зерновые и зернобобовые культуры (без кукурузы)	16978.3	16076.6	94.7
Кукуруза на зерно	1761.4	1897.2	107.7

### **1.2. РЕАЛИЗАЦИЯ ЗЕРНА СЕЛЬСКОХОЗЯЙСТВЕННЫМИ ОРГАНИЗАЦИЯМИ**

(ТЫСЯЧ ТОНН)

	Январь 2018г.	Январь 2018г. в % к	Справочно

		январю 2017г.	январь 2017г.	январь 2017г. в % к январю 2016г.
Зерновые и зернобобовые культуры (без кукурузы)	2798	140.2	1995	118.1
из них пшеница	2167	143.0	1515	125.9
Кукуруза на зерно	497	101.2	491	118.7

### 1.3. НАЛИЧИЕ ЗЕРНА В СЕЛЬСКОХОЗЯЙСТВЕННЫХ ОРГАНИЗАЦИЯХ<sup>1</sup>

(ТЫСЯЧ ТОНН)

	1 февраля 2018г.	1 февраля 2018г. в % к 1 февраля 2017г.	Справочно 1 февраля 2017г.
Зерновые и зернобобовые культуры (без кукурузы)	20939.3	122.0	17158.4
из них пшеница	13159.7	123.1	10689.6
Кукуруза на зерно	3021.2	99.4	3040.3

### 1.4. ЭКСПОРТ ЗЛАКОВ РОССИЙСКОЙ ФЕДЕРАЦИИ

(ПО ДАННЫМ ФТС РОССИИ С УЧЕТОМ ВЗАИМНОЙ ТОРГОВЛИ С ГОСУДАРСТВАМИ-ЧЛЕНАМИ ЕАЭС)  
(ТЫСЯЧ ТОНН)

	2017г.	в том числе декабрь	2017г. в % к 2016г.	Декабрь 2017г. в % к декабрю 2016г.	Справочно	
					2016г.	в том числе декабрь
Хлебные злаки	43230	5365	127.6	167.4	33891	3205
из них: пшеница и меслин	33026	4255	130.4	171.9	25328	2474
рис	183.4	22.5	80.1	60.0	228.9	37.5



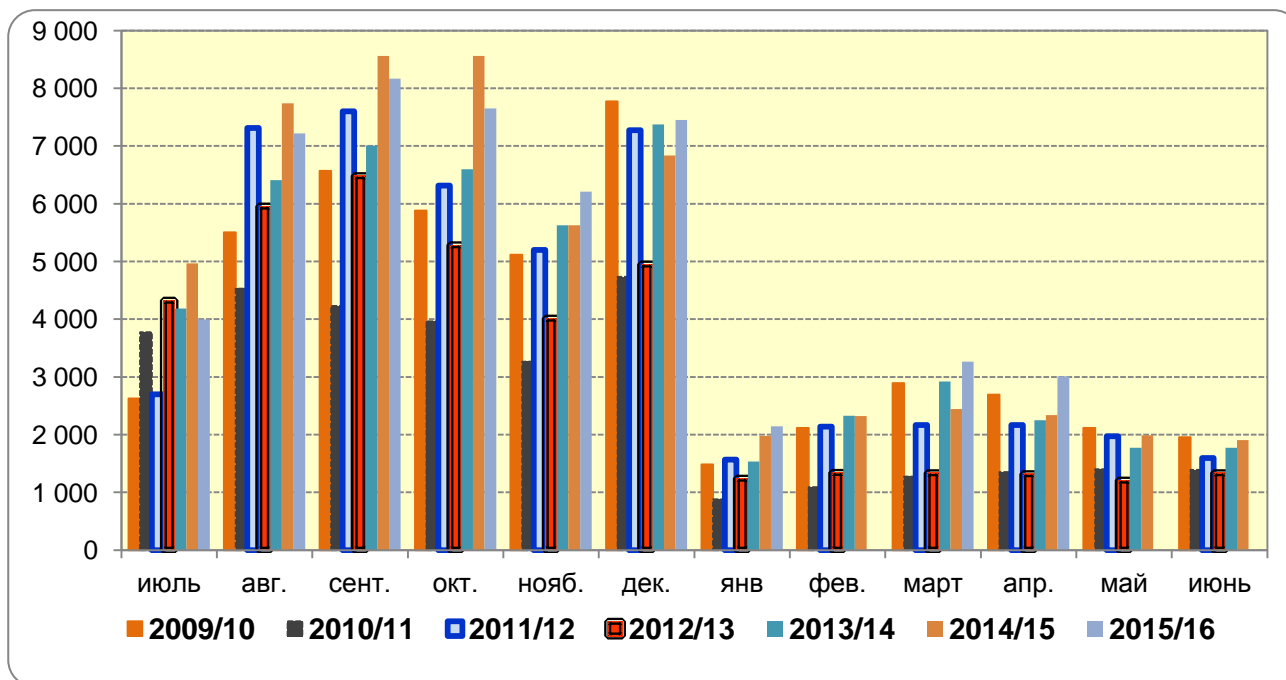
## 1.5. ИМПОРТ ЗЛАКОВ РОССИЙСКОЙ ФЕДЕРАЦИИ

(ПО ДАННЫМ ФТС РОССИИ С УЧЕТОМ ВЗАИМНОЙ ТОРГОВЛИ С ГОСУДАРСТВАМИ-ЧЛЕНАМИ ЕАЭС)  
(ТЫСЯЧ ТОНН)

	2017г.	в том числе декабрь	2017г. в % к 2016г.	Декабрь 2017г. в % к декабрю 2016г.	Справочно	
					2016г.	в том числе декабрь
Хлебные злаки	740	53.5	70.5	71.5	1049	74.9
из них: пшеница и меслин	269	22.8	45.4	80.7	593	28.2
ячмень	169	0.3	105.9	2.5	159.2	11.1
кукуруза	52.6	6.5	127.8	90.7	41.1	7.1
рис	241	23.9	112.2	94.9	215	25.2

## РЕАЛИЗАЦИЯ ЗЕРНОВЫХ КУЛЬТУР

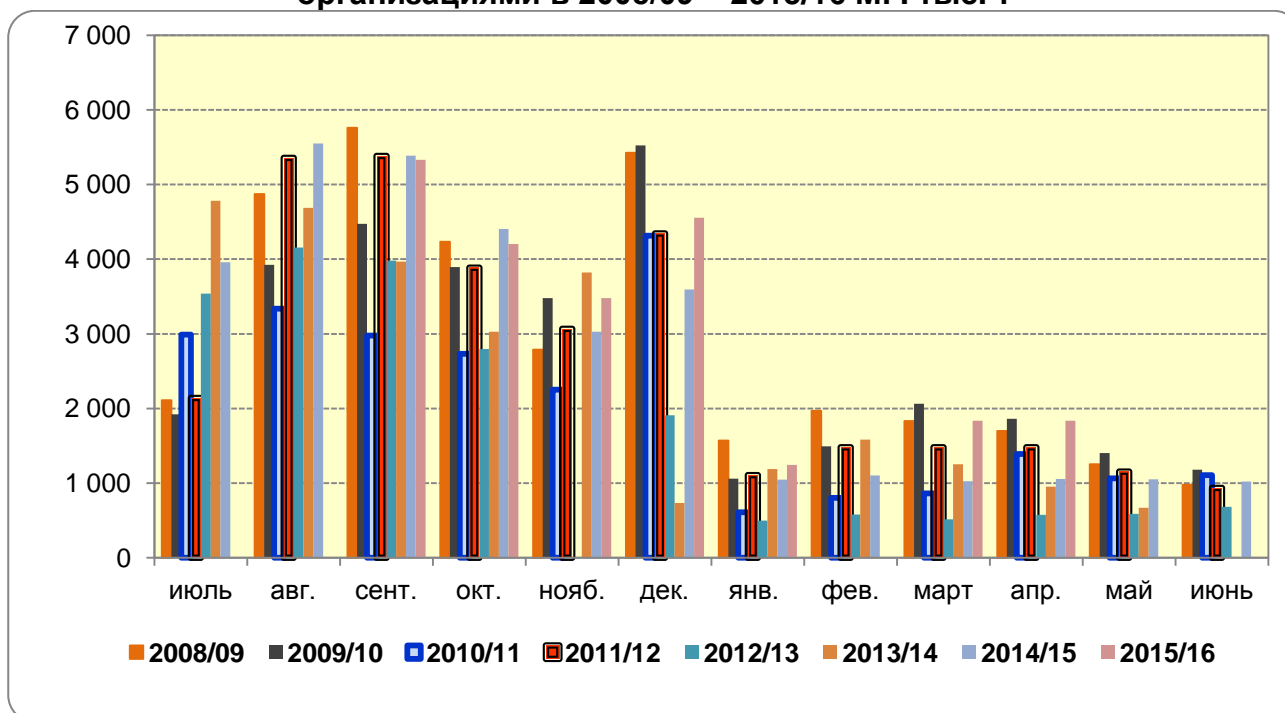
Динамика отгрузок зерновых и зернобобовых культур (с кукурузой) сельскохозяйственными организациями в 2008/09 – 2015/16 МГ. тыс. т



## Отгружено зерновых и зернобобовых культур (включая кукурузу) (в весе после доработки) сельхозорганизациями. т

Наименование	январь - декабрь 2016 года	январь - декабрь 2017 года	2017 в % к 2016	январь 2017 года	январь 2018 года	2018 в % к 2017
<b>РФ всего. в том числе:</b>	<b>56 924 941</b>	<b>62 204 681</b>	<b>109.3</b>	<b>2 485 913</b>	<b>3 294 638</b>	<b>132.5</b>
ЦФО	17 361 466	19 116 407	110.1	771 228	1 027 286	133.2
СЗФО	442 993	394 256	89.0	24 858	10 292	41.4
ЮФО	13 904 241	16 786 211	120.7	683 560	828 432	121.2
СКФО	7 897 483	7 850 075	99.4	373 365	465 252	124.6
ПФО	9 634 110	10 529 306	109.3	275 316	500 329	181.7
УФО	2 056 641	2 264 525	110.1	132 869	148 193	111.5
СФО	5 206 647	4 853 341	93.2	203 678	282 644	138.8
ДФО	421 360	410 560	97.4	21 040	32 209	153.1

## Динамика отгрузок пшеницы сельскохозяйственными организациями в 2008/09 – 2015/16 МГ. тыс. т



## Отгружено пшеницы в весе после доработки сельхозорганизациями. т

Наименование	январь - декабрь 2016 года	январь - декабрь 2017 года	2017 в % к 2016	январь 2017 года	январь 2018 года	2018 в % к 2017
<b>РФ. всего в том числе:</b>	<b>36 063 284</b>	<b>41 571 264</b>	<b>115.3</b>	<b>1 515 431</b>	<b>2 166 863</b>	<b>143.0</b>
ЦФО	9 359 123	11 592 523	123.9	381 980	588 428	154.0
СЗФО	243 562	241 227	99.0	15 035	6 777	45.1
ЮФО	9 872 714	12 404 501	125.6	452 700	608 281	134.4
СКФО	5 564 158	5 740 901	103.2	261 021	306 314	117.4
ПФО	5 914 354	6 709 959	113.5	167 274	333 464	199.4
УФО	1 357 122	1 450 850	106.9	85 004	112 544	132.4
СФО	3 601 799	3 301 291	91.7	146 089	202 308	138.5
ДФО	150 453	130 013	86.4	6 326	8 747	138.3

## Отгружено пшеницы в январе 2018 г. т

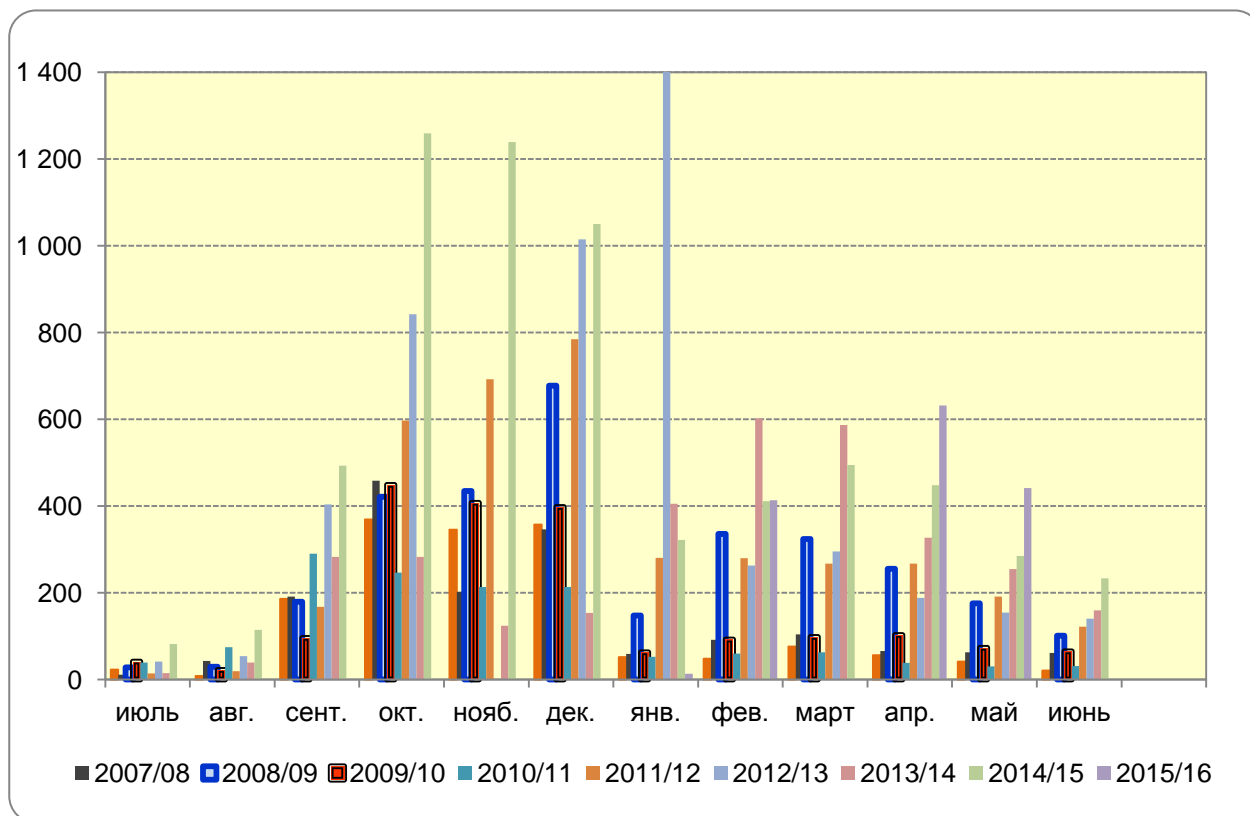
Наименование	январь 2017 года	январь 2018 года	2018 в % к 2017
<b>РОССИЙСКАЯ ФЕДЕРАЦИЯ</b>	<b>1 515 431</b>	<b>2 166 863</b>	<b>143.0</b>
ЦЕНТРАЛЬНЫЙ ФЕДЕРАЛЬНЫЙ ОКРУГ	381 980	588 428	154.0
Белгородская область	41 602	37 509	90.2
Брянская область	13 140	19 290	146.8
Владимирская область	1 707	3 058	179.1
Воронежская область	22 639	94 911	419.2
Ивановская область	2 615	300	11.5
Калужская область	886	887	100.1
Костромская область	67	19	28.0
Курская область	71 032	80 399	113.2
Липецкая область	22 738	77 357	340.2
Московская область	2 158	1 405	65.1
Орловская область	64 151	62 393	97.3
Рязанская область	39 012	61 943	158.8



Наименование	январь 2017 года	январь 2018 года	2018 в % к 2017
Смоленская область	4 079	4 000	98.1
Тамбовская область	62 525	91 575	146.5
Тверская область	31	75	238.7
Тульская область	33 147	53 284	160.7
Ярославская область	450	23	5.1
г. Москва			

За январь 2018г года сельхозорганизациями РФ реализовано 2 166 863 т. пшеницы

### Динамика отгрузок кукурузы на зерно сельскохозяйственными организациями в 2008/09 – 2015/16 МГ. тыс. т



## Отгружено кукурузы на зерно сельхозорганизациями. т

Наименование	январь - декабрь 2016 года	январь - декабрь 2017 года	2017 в % к 2016	январь 2017 года	январь 2018 года	2018 в % к 2017
<b>РФ. всего в том числе:</b>	<b>7 513 691</b>	<b>6 179 545</b>	<b>82.2</b>	<b>490 952</b>	<b>496 828</b>	<b>101.2</b>
ЦФО	3 626 258	3 098 206	85.4	253 120	210 736	83.3
С-ЗФО	64 618	42 877	66.4	2 631	1 000	38.0
ЮФО	1 747 748	1 638 610	93.8	127 056	122 465	96.4
С-КФО	1 379 028	869 750	63.1	73 652	125 226	170.0
ПФО	508 902	346 035	68.0	22 451	19 734	87.9
УФО	2 200	3 516	159.8	816	130	15.9
СФО	2 977	6 849	230.1	328	474	144.6
ДФО	181 959	173 704	95.5	10 898	17 062	156.6

## Отгружено кукурузы за январь 2018 г. т

Наименование	январь 2017 года	январь 2018 года	2018 в % к 2017
<b>РОССИЙСКАЯ ФЕДЕРАЦИЯ</b>	490 952	496 828	101.2
<b>ЦЕНТРАЛЬНЫЙ ФЕДЕРАЛЬНЫЙ ОКРУГ</b>	253 120	210 736	83.3
Белгородская область	39 959	13 245	33.1
Брянская область	16 410	13 998	85.3
Владимирская область	94		
Воронежская область	22 007	27 759	126.1
Курская область	83 688	86 571	103.4
Липецкая область	50 493	17 062	33.8
Орловская область	19 199	9 194	47.9
Рязанская область	3 872	2 147	55.4
Тамбовская область	16 612	40 655	244.7
Тульская область	645	104	16.2
г. Москва	142		

## Отгружено подсолнечника на зерно сельхозорганизациями т

Наименование	январь - декабрь 2016 года	январь - декабрь 2017 года	2017 в % к 2016	январь 2017 года	январь 2018 года	2018 в % к 2017
<b>РФ. всего в том числе:</b>	<b>5 712 105</b>	<b>6 036 736</b>	<b>105.7</b>	<b>234 840</b>	<b>309 757</b>	<b>131.9</b>
ЦФО	1 693 662	1 833 497	108.3	80 226	55 045	68.6
ЮФО	1 545 363	1 637 154	105.9	87 123	111 246	127.7
С-КФО	439 514	410 507	93.4	9 155	23 202	253.4
ПФО	1 775 209	1 814 450	102.2	43 796	101 052	230.7
УФО	10 582	13 790	130.3	100	1 405	...
СФО	247 776	327 309	132.1	14 440	17 807	123.3
ДФО		29				

## О НАЛИЧИИ ЗЕРНА НА 1 ФЕВРАЛЯ 2018 ГОДА

К началу февраля 2018г. в сельскохозяйственных, заготовительных и перерабатывающих организациях Российской Федерации имелось 42194 тыс.тонн зерна или на 6640 тыс.тонн (на 18,7%) больше, чем на 1 февраля 2017 года.

Изменение запасов зерна в организациях страны характеризуется следующими данными:

	На 1 февраля 2018г.			Справочно на 1 февраля 2017г., тыс.тонн
	тыс. тонн	в % к		
		1 февраля 2017г.	1 января 2018г.	
Наличие зерна	42194	118.7	91.9	35554
в том числе:				
в сельскохозяйственных организациях <sup>1)</sup>	23961	118.6	89.5	20199
в заготовительных и перерабатывающих организациях	18233	118.7	95.3	15355

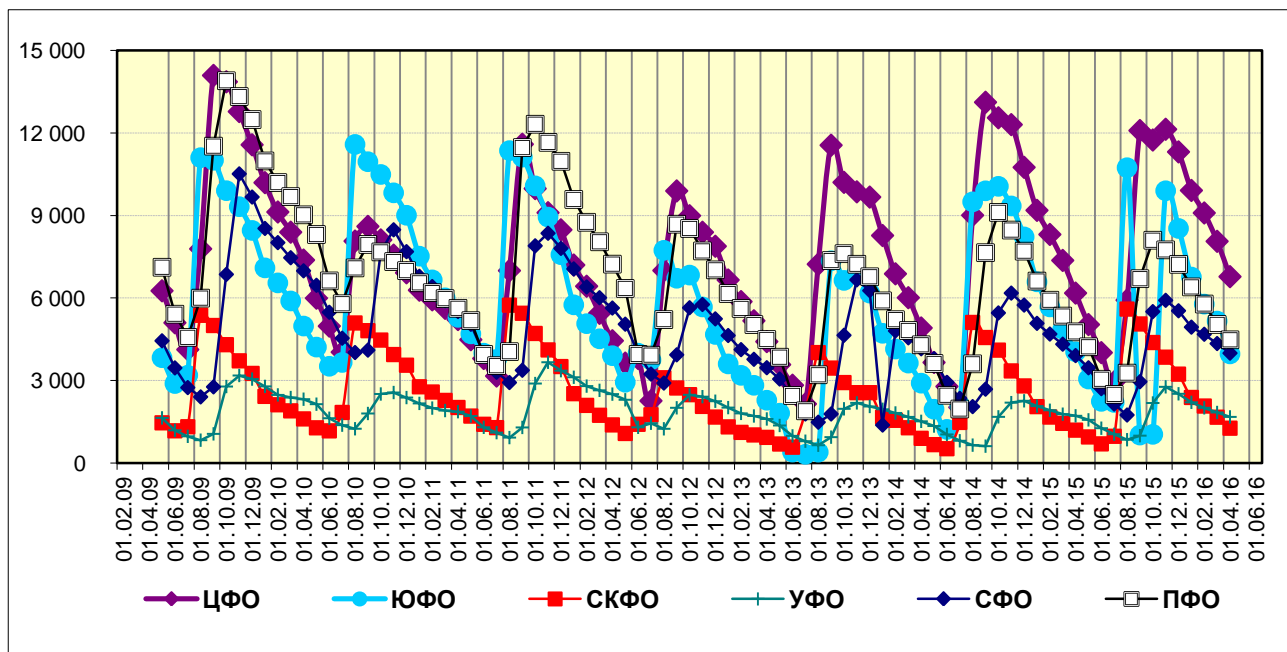
*1) Без субъектов малого предпринимательства.*

По сравнению с 1 февраля 2017г. запасы зерна в сельскохозяйственных организациях увеличились на 3762 тыс.тонн (на 18,6%), в заготовительных и перерабатывающих организациях – на 2878 тыс.тонн (на 18,7%).

### Наличие зерна в заготовительных и перерабатывающих организациях по видам культур:

	На 1 февраля 2018г.				Справочно на 1 февраля 2017г.. тыс.тонн
	тыс. тонн	в % к			
		итого	1 февраля 2017г.	1 января 2018г.	
Зерно	18233	100	118.7	95.3	15355
в том числе:					
пшеница	13978	76.7	125.3	94.6	11155
из нее пригодная на продовольственные цели	10025	55.0	127.7	95.8	7851
рожь	582	3.2	115.0	102.0	506
из нее пригодная на продовольственные цели	522	2.9	114.5	101.3	456
просо	11	0.1	31.3	53.7	35
гречиха	99	0.5	111.1	98.5	89
рис	41	0.2	31.9	90.6	128
кукуруза	1409	7.7	87.1	106.7	1619
ячмень	1778	9.8	112.8	92.4	1577
овес	144	0.8	106.2	90.7	136
прочие зерновые культуры	191	1.0	172.4	86.0	110

## Наличие зерна в сельскохозяйственных, заготовительных и перерабатывающих организациях по федеральным округам РФ в 2009-2016 гг.. тыс. т



## Наличие зерна в сельскохозяйственных, заготовительных, перерабатывающих организациях на 1 февраля 2018 года

ТЫС. ТОНН

	Наличие зерна	В том числе		В % к 1 февраля 2017г.
		в сельскохозяйственных организациях <sup>1)</sup>	в заготовительных и перерабатывающих организациях	
<b>Российская Федерация</b>	<b>42194.0</b>	<b>23960.5</b>	<b>18233.5</b>	<b>118.7</b>
<b>Центральный федеральный округ</b>	11105.8	7055.1	4050.7	118.5
Белгородская область	1797.4	930.5	866.9	109.5
Брянская область	293.0	281.6	11.4	89.7





Владимирская область	86.7	55.5	31.2	96.2
Воронежская область	1551.4	923.9	627.5	133.3
Ивановская область	14.9	13.1	1.8	125.2
Калужская область	98.3	34.0	64.3	84.6
Костромская область	5.8	2.2	3.6	54.2
Курская область	1935.7	1252.7	683.0	133.1
Липецкая область	1160.8	909.2	251.6	126.6
Московская область	383.9	76.2	307.7	132.2
Орловская область	1152.9	938.4	214.5	98.2
Рязанская область	550.1	273.4	276.7	96.7
Смоленская область	44.7	44.1	0.6	118.3
Тамбовская область	1279.1	928.8	350.3	139.3
Тверская область	52.8	39.7	13.1	116.8
Тульская область	509.4	322.1	187.3	132.8
Ярославская область	127.0	28.2	98.8	84.1
г.Москва	61.7	1.3	60.4	86.8
<b>Северо-Западный федеральный округ</b>	<b>1066.2</b>	<b>502.9</b>	<b>563.3</b>	<b>112.6</b>
Республика Коми	7.7	7.7	-	91.7
Архангельская область	0.7	0.7	-	32.5
Вологодская область	78.3	68.5	9.8	76.7
Калининградская область	66.5	66.3	0.2	133.0
Ленинградская область	183.6	173.5	10.1	60.3
Новгородская область	68.4	20.2	48.2	85.7
Псковская область	166.3	166.1	0.2	150.4
г.Санкт-Петербург	494.8	-	494.8	171.0
<b>Южный федеральный округ</b>	<b>8947.4</b>	<b>3870.3</b>	<b>5077.1</b>	<b>121.0</b>
Республика Адыгея	58.7	15.8	42.9	в 2.9р.
Республика Калмыкия	23.2	9.8	13.4	171.9

Республика Крым	275.5	105.0	170.5	112.6
Краснодарский край	3751.7	2080.4	1671.3	106.6
Астраханская область	40.5	...	...	180.0
Волгоградская область	1989.0	647.9	1341.1	137.4
Ростовская область	2769.8	1010.5	1759.3	130.4
г.Севастополь	39.1	...	...	в 7.1р.
<b>Северо-Кавказский федеральный округ</b>	<b>3090.0</b>	<b>1673.1</b>	<b>1416.9</b>	<b>86.4</b>
Республика Дагестан	14.5	4.0	10.5	44.9
Республика Ингушетия	0.9	0.9	-	80.8
Кабардино-Балкарская Республика	31.8	15.3	16.5	46.4
Карачаево-Черкесская Республика	32.1	22.4	9.7	79.9
Республика Северная Осетия – Алания	115.2	62.0	53.2	178.9
Чеченская Республика	23.8	23.8	-	в 6.9р.
Ставропольский край	2871.7	1544.7	1327.0	85.3
<b>Приволжский федеральный округ</b>	<b>8774.5</b>	<b>5476.7</b>	<b>3297.8</b>	<b>139.4</b>
Республика Башкортостан	799.7	572.4	227.3	117.3
Республика Марий Эл	132.4	129.0	3.4	128.9
Республика Мордовия	555.0	245.9	309.1	120.2
Республика Татарстан	1852.9	1155.1	697.8	140.5
Удмуртская Республика	359.2	282.6	76.6	137.0
Чувашская Республика	106.9	69.5	37.4	107.5
Пермский край	195.8	148.2	47.6	136.4
Кировская область	319.8	291.8	28.0	117.9
Нижегородская область	385.1	247.4	137.7	107.2
Оренбургская область	1175.9	570.8	605.1	144.4
Пензенская область	792.1	528.8	263.3	122.1



Самарская область	625.3	441.2	184.1	187.5
Саратовская область	1217.2	681.5	535.7	в 2.0р.
Ульяновская область	257.1	112.4	144.7	131.1
<b>Уральский федеральный округ</b>	<b>2554.2</b>	<b>1622.6</b>	<b>931.6</b>	<b>122.2</b>
Курганская область	561.1	252.3	308.8	124.2
Свердловская область	423.3	358.8	64.5	135.0
Тюменская область	671.7	591.8	79.9	122.0
Челябинская область	898.1	419.7	478.4	116.0
<b>Сибирский федеральный округ</b>	<b>6272.2</b>	<b>3436.2</b>	<b>2836.0</b>	<b>113.0</b>
Республика Алтай	0.8	0.8	-	53.3
Республика Бурятия	5.4	5.4	-	88.9
Республика Тыва	0.9	0.9	-	125.4
Республика Хакасия	21.0	15.6	5.4	66.2
Алтайский край	1557.7	865.2	692.5	123.6
Забайкальский край	26.2	25.3	0.9	141.6
Красноярский край	1437.3	746.7	690.6	98.2
Иркутская область	262.5	186.5	76.0	109.7
Кемеровская область	199.5	149.7	49.8	116.9
Новосибирская область	1322.2	745.8	576.4	121.6
Омская область	1323.3	597.5	725.8	111.2
Томская область	115.4	96.8	18.6	142.8
<b>Дальневосточный федеральный округ</b>	<b>383.5</b>	<b>323.4</b>	<b>60.1</b>	<b>117.4</b>
Республика Саха (Якутия)	3.5	0.1	3.4	...
Камчатский край	5.4	-	5.4	107.9
Приморский край	149.5	149.4	0.1	130.2
Хабаровский край	8.3	2.5	5.8	в 4.2р.
Амурская область	216.4	171.2	45.2	106.4



Сахалинская область	0.2	-	0.2	95.1
Еврейская авт.область	0.2	0.2	-	20.5
1) Без субъектов малого предпринимательства.				

**Наличие зерновых и зернобобовых культур в сельскохозяйственных организациях (без субъектов малого предпринимательства) на конец месяца.  
ТОНН.**

	Зерновые и зернобобовые культуры (включая кукурузу)			из них:					
				Пшеница			Кукуруза на зерно в полной спелости		
	январь 2017 года	январь 2018 года	2018 в % к 2017	январь 2017 года	январь 2018 года	2018 в % к 2017	январь 2017 года	январь 2018 года	2018 в % к 2017
<b>РОССИЙСКАЯ ФЕДЕРАЦИЯ</b>	<b>20 198 732</b>	<b>23 960 483</b>	<b>118.6</b>	<b>10 689 571</b>	<b>13 159 687</b>	<b>123.1</b>	<b>3 040 291</b>	<b>3 021 159</b>	<b>99.4</b>
<b>Ц Ф О</b>	<b>5 842 228</b>	<b>7 055 095</b>	<b>120.8</b>	<b>2 704 643</b>	<b>3 538 149</b>	<b>130.8</b>	<b>1 668 856</b>	<b>1 415 122</b>	<b>84.8</b>
Белгородская область	844 820	930 544	110.1	279 760	462 564	165.3	355 787	208 352	58.6
Брянская область	308 497	281 589	91.3	73 627	133 447	181.2	166 645	73 468	44.1
Владимирская область	58 196	55 526	95.4	28 694	28 114	98.0	3 189	58	1.8
Воронежская область	689 855	923 916	133.9	311 158	463 060	148.8	200 408	227 091	113.3
Ивановская область	11 015	13 086	118.8	4 314	5 227	121.1			
Калужская область	30 069	33 992	113.0	12 235	14 003	114.5	4 258	427	10.0
Костромская область	3 998	2 216	55.4	1 256	1 288	102.6			
Курская область	977 482	1 252 734	128.2	425 693	536 785	126.1	378 429	414 896	109.6
Липецкая область	685 002	909 224	132.7	423 833	474 646	112.0	114 730	195 602	170.5
Московская область	77 495	76 213	98.3	37 709	28 191	74.8	5 525	2 420	43.8
Орловская область	976 644	938 363	96.1	396 698	462 906	116.7	307 899	147 077	47.8
Рязанская область	229 633	273 437	119.1	120 649	154 572	128.1	40 696	14 937	36.7
Смоленская область	36 552	44 096	120.6	17 724	21 035	118.7			
Тамбовская область	654 699	928 833	141.9	426 130	556 448	130.6	76 631	106 881	139.5
Тверская область	38 132	39 675	104.0	21 050	14 637	69.5			



	Зерновые и зернобобовые культуры (включая кукурузу)			из них:					
				Пшеница			Кукуруза на зерно в полной спелости		
	январь 2017 года	январь 2018 года	2018 в % к 2017	январь 2017 года	январь 2018 года	2018 в % к 2017	январь 2017 года	январь 2018 года	2018 в % к 2017
Тульская область	198 985	322 114	161.9	118 709	166 154	140.0	14 444	23 913	165.6
Ярославская область	19 165	28 210	147.2	4 214	14 745	349.9			
г. Москва	1 990	1 328	66.7	1 194	327	27.4	215		
<b>С-З Ф О</b>	<b>573 384</b>	<b>502 950</b>	<b>87.7</b>	<b>381 966</b>	<b>359 577</b>	<b>94.1</b>	<b>6 062</b>	<b>2 082</b>	<b>34.3</b>
Республика Коми	8 399	7 700	91.7	7 184	6 638	92.4			
Архангельская область	2 030	660	32.5	344	59	17.3			
Архангельская область (без автоном. округа)	2 030	660	32.5	344	59	17.3			
Вологодская область	88 208	68 458	77.6	10 226	11 259	110.1		528	
Калининградская область	48 295	66 260	137.2	23 701	50 886	214.7	6 062	635	10.5
Ленинградская область	287 292	173 508	60.4	257 283	144 147	56.0			
Новгородская область	28 891	20 225	70.0	16 242	9 373	57.7			
Псковская область	110 269	166 139	150.7	66 984	137 215	204.8		919	
<b>Ю Ф О</b>	<b>3 630 841</b>	<b>3 870 349</b>	<b>106.6</b>	<b>2 123 413</b>	<b>2 272 444</b>	<b>107.0</b>	<b>665 595</b>	<b>819 268</b>	<b>123.1</b>
Республика Адыгея	15 061	15 814	105.0	6 299	5 909	93.8	6 957	8 353	120.1
Республика Калмыкия	2 942	9 760	331.8	1 728	8 476	490.6		1	
Республика Крым	77 478	104 972	135.5	37 954	66 624	175.5	2 602	3 194	122.7
Краснодарский край	1 949 442	2 080 440	106.7	1 002 991	1 052 540	104.9	449 613	603 236	134.2
Астраханская область	...	...	...	...	...	...			
Волгоградская область	507 489	647 905	127.7	344 643	465 093	134.9	74 772	74 181	99.2
Ростовская область	1 077 616	1 010 457	93.8	729 602	673 410	92.3	131 650	130 304	99.0
г. Севастополь	...	...	...	...	...	...			
<b>С-К Ф О</b>	<b>1 842 778</b>	<b>1 673 068</b>	<b>90.8</b>	<b>1 320 389</b>	<b>1 122 407</b>	<b>85.0</b>	<b>221 616</b>	<b>311 878</b>	<b>140.7</b>
Республика Дагестан	2 663	4 016	150.8	1 508	2 880	190.9			
Республика Ингушетия	1 106	894	80.8	143	262	182.9		150	
Кабардино-	26 128	15 313	58.6	3 182	4 701	147.7	18 760	8 664	46.2



	Зерновые и зернобобовые культуры (включая кукурузу)			из них:					
				Пшеница			Кукуруза на зерно в полной спелости		
	январь 2017 года	январь 2018 года	2018 в % к 2017	январь 2017 года	январь 2018 года	2018 в % к 2017	январь 2017 года	январь 2018 года	2018 в % к 2017
Балкарская Республика									
Карачаево-Черкесская Республика	22 562	22 401	99.3	2 348	2 213	94.3	18 473	19 039	103.1
Республика Северная Осетия-Алания	18 199	62 016	340.8	8 822	2 551	28.9	9 057	57 718	637.3
Чеченская Республика	3 433	23 751	691.9	1 770	14 942	844.1		151	
Ставропольский край	1 768 687	1 544 676	87.3	1 302 616	1 094 859	84.1	175 326	226 156	129.0
<b>П Ф О</b>	<b>3 873 787</b>	<b>5 476 732</b>	<b>141.4</b>	<b>1 816 968</b>	<b>2 949 977</b>	<b>162.4</b>	<b>307 593</b>	<b>274 885</b>	<b>89.4</b>
Республика Башкортостан	443 258	572 441	129.1	229 193	314 005	137.0	5 430	9 410	173.3
Республика Марий Эл	100 930	129 043	127.9	57 689	86 653	150.2			
Республика Мордовия	226 328	245 933	108.7	106 673	112 458	105.4	26 291	14 666	55.8
Республика Татарстан	725 876	1 155 146	159.1	295 862	577 274	195.1	63 605	69 928	109.9
Удмуртская Республика	196 022	282 556	144.1	52 781	75 190	142.5	286		
Чувашская Республика	53 161	69 457	130.7	21 734	33 600	154.6	2 611	2	0.1
Пермский край	108 033	148 244	137.2	45 560	59 303	130.2			
Кировская область	249 350	291 782	117.0	55 623	74 920	134.7	520	501	96.3
Нижегородская область	213 523	247 447	115.9	101 445	131 323	129.5	21 236	4 133	19.5
Оренбургская область	467 376	570 798	122.1	277 618	371 161	133.7	12 243	8 280	67.6
Пензенская область	404 571	528 768	130.7	231 475	356 781	154.1	87 750	76 010	86.6
Самарская область	209 452	441 167	210.6	96 023	238 625	248.5	44 553	42 388	95.1
Саратовская область	391 359	681 517	174.1	197 272	457 595	232.0	35 645	48 714	136.7
Ульяновская область	84 547	112 434	133.0	48 020	61 089	127.2	7 423	853	11.5
<b>У Ф О</b>	<b>1 263 736</b>	<b>1 622 610</b>	<b>128.4</b>	<b>683 377</b>	<b>863 418</b>	<b>126.3</b>	<b>5 802</b>	<b>7 016</b>	<b>120.9</b>
Курганская область	206 977	252 287	121.9	157 776	191 277	121.2			
Свердловская область	266 283	358 839	134.8	129 442	179 094	138.4	1 425	2 927	205.5
Тюменская область	476 998	591 828	124.1	239 962	274 386	114.3	199		



	Зерновые и зернобобовые культуры (включая кукурузу)			из них:					
				Пшеница			Кукуруза на зерно в полной спелости		
	январь 2017 года	январь 2018 года	2018 в % к 2017	январь 2017 года	январь 2018 года	2018 в % к 2017	январь 2017 года	январь 2018 года	2018 в % к 2017
Тюменская область (без автономных округов)	476 998	591 828	124.1	239 962	274 386	114.3	199		
Челябинская область	313 478	419 656	133.9	156 196	218 660	140.0	4 178	4 089	97.9
<b>С Ф О</b>	<b>2 895 242</b>	<b>3 436 242</b>	<b>118.7</b>	<b>1 578 188</b>	<b>1 942 452</b>	<b>123.1</b>	<b>9 863</b>	<b>21 046</b>	<b>213.4</b>
Республика Алтай	1 429	762	53.3	27					
Республика Бурятия	6 122	5 445	88.9	1 940	3 219	165.9			
Республика Тыва	693	870	125.4	517	540	104.3			
Республика Хакасия	24 340	15 566	64.0	13 666	8 110	59.3			
Алтайский край	681 017	865 168	127.0	351 242	474 444	135.1	6 659	12 467	187.2
Забайкальский край	18 134	25 342	139.7	10 311	12 008	116.5			
Красноярский край	762 713	746 745	97.9	424 198	451 963	106.5			
Иркутская область	159 498	186 526	116.9	82 724	91 627	110.8			
Кемеровская область	112 541	149 669	133.0	40 850	50 556	123.8	1 117	452	40.4
Новосибирская область	604 539	745 849	123.4	318 254	415 585	130.6	2 087	7 341	351.7
Омская область	462 967	597 486	129.1	299 980	380 310	126.8		745	
Томская область	61 250	96 817	158.1	34 479	54 090	156.9		42	
<b>Д Ф О</b>	<b>276 735</b>	<b>323 437</b>	<b>116.9</b>	<b>80 628</b>	<b>111 263</b>	<b>138.0</b>	<b>154 906</b>	<b>169 861</b>	<b>109.7</b>
Республика Саха (Якутия)	160	101	63.1	12	28	230.9			
Приморский край	114 722	149 415	130.2	2 425	15 489	638.6	108 555	129 388	119.2
Хабаровский край	1 103	2 470	223.9	437	623	142.4	2	50	...
Амурская область	159 565	171 208	107.3	77 753	95 123	122.3	46 349	40 423	87.2
Еврейская Автономная область	1 185	243	20.5						

**Остаток продукции в сельскохозяйственных организациях,  
не относящихся к субъектам малого предпринимательства на 1 января 2018г.г**

Наименование	Масличные культуры	в том числе подсолнечник
<b>РОССИЙСКАЯ ФЕДЕРАЦИЯ</b>	<b>2 573 474</b>	<b>1 489 505</b>
<b>Ц Ф О</b>	<b>837 562</b>	<b>431 325</b>
Белгородская область	124 075	30 449
Брянская область	24 208	1 176
Владимирская область	2 435	
Воронежская область	188 514	148 287
Ивановская область	111	
Калужская область	1 269	
Курская область	179 046	63 270
Липецкая область	126 985	87 607
Московская область	536	
Орловская область	63 690	31 101
Рязанская область	17 462	12 558
Смоленская область	1 304	
Тамбовская область	92 384	53 234
Тверская область	710	
Тульская область	14 833	3 644
<b>С-З Ф О</b>	<b>6 305</b>	
Калининградская область	2 346	
Ленинградская область	328	
Новгородская область	2 145	
Псковская область	1 487	
<b>Ю Ф О</b>	<b>664 997</b>	<b>547 014</b>
Республика Адыгея	2 069	595
Республика Калмыкия	7	2
Республика Крым	13 683	11 720
Краснодарский край	248 073	175 775
Волгоградская область	133 167	105 632
Ростовская область	267 998	253 290
<b>С-К Ф О</b>	<b>95 790</b>	<b>67 071</b>
Республика Дагестан	100	100
Республика Ингушетия	100	100
Кабардино-Балкарская Республика	3 217	2 159
Карачаево-Черкесская Республика	34	34
Республика Северная Осетия-Алания	1 002	77
Чеченская Республика	620	618
Ставропольский край	90 717	63 984
<b>П Ф О</b>	<b>418 720</b>	<b>335 259</b>





Наименование	Масличные культуры	в том числе подсолнечник
Республика Башкортостан	17 265	12 706
Республика Марий Эл	120	
Республика Мордовия	3 159	1 840
Республика Татарстан	60 591	48 877
Удмуртская Республика	1 741	
Чувашская Республика	884	681
Пермский край	1 103	
Кировская область	4 241	5
Нижегородская область	2 197	
Оренбургская область	81 587	78 214
Пензенская область	69 039	47 938
Самарская область	78 494	69 011
Саратовская область	89 220	68 937
Ульяновская область	9 079	7 049
<b>У Ф О</b>	<b>47 267</b>	<b>9 713</b>
Курганская область	2 905	821
Свердловская область	10 558	
Тюменская область	13 810	
Тюменская область (без автономных округов)	13 810	
Челябинская область	19 994	8 892
<b>С Ф О</b>	<b>217 256</b>	<b>99 123</b>
Республика Хакасия	824	563
Алтайский край	107 780	71 581
Забайкальский край	10 534	
Красноярский край	15 343	1
Иркутская область	2 108	
Кемеровская область	12 615	
Новосибирская область	20 203	2 515
Омская область	43 088	24 463
Томская область	4 760	
<b>Д Ф О</b>	<b>285 577</b>	
Приморский край	79 862	
Хабаровский край	3 574	
Амурская область	186 420	
Еврейская Автономная область	15 721	

### ЖИВОТНОВОДСТВО

На конец января 2018г. поголовье крупного рогатого скота в хозяйствах всех сельхозпроизводителей, по расчетам, составляло 18,7 млн.голов (на 0,3% меньше по сравнению с соответствующей датой предыдущего года), из него коров - 8,2 млн. (на 0,2% меньше), свиней - 23,5 млн. (на 5,6% больше), овец и коз - 24,7 млн. (на 1,0% больше).

В структуре поголовья скота на хозяйства населения приходилось 42,7% поголовья крупного рогатого скота, 12,6% свиней, 46,6% овец и коз (на конец января 2017г. - соответственно 42,8%, 14,3%, 46,9%).

В сельскохозяйственных организациях на конец января 2018г. по сравнению с соответствующей датой 2017г. сократилось поголовье крупного рогатого скота на 1,5%, коров - на 0,9%, овец и коз - на 1,6%, поголовье свиней выросло на 8,0%, птицы - на 1,0%.

В январе 2018г. в хозяйствах всех категорий, по расчетам, увеличилось производство основных продуктов животноводства.

В сельскохозяйственных организациях в январе 2018г. по сравнению с январем 2017г. производство скота и птицы на убой (в живом весе) выросло на 9,5% (в январе 2017г. по сравнению с январем 2016г. - на 6,6%), молока - на 5,9% (на 4,7%), яиц - на 1,5% (на 4,2%).

Надои молока на 1 корову в сельскохозяйственных организациях (кроме субъектов малого предпринимательства) в январе 2018г. составили 535 килограммов против 504 кило-граммов в январе 2017г., яйценоскость кур-несушек - 26 штук яиц, как и год назад.

В январе 2018г. в структуре производства скота и птицы на убой (в живом весе) отмечалось увеличение удельного веса производства свиней на убой по сравнению с соответствующим периодом предыдущего года.

К началу февраля 2018г. обеспеченность скота кормами в расчете на 1 условную голову скота в сельхозорганизациях была выше на 9,7%, чем на соответствующую дату предыдущего года.



**Сводные данные о состоянии животноводства РФ по сельскохозяйственным предприятиям.**

	январь - декабрь 2016 года	январь - декабрь 2017 года	2017 в % к 2016	январь 2017 года	январь 2018 года	2018 в % к 2017
<b>Произведено скота и птицы на убой (в живом весе) - всего. тыс. тонн</b>	<b>10129.4</b>	<b>10833.4</b>	<b>107.0</b>	<b>828.5</b>	<b>906.9</b>	<b>109.5</b>
крупного рогатого скота				72.3	74.5	103.0
свиней	918.6	935.1	101.8	273.9	308.4	112.6
овец и коз	3488.1	3735.7	107.1	1.5	1.3	88.2
птицы	33.3	33.3	100.1	478.8	521.2	108.9
других видов скота	5665.4	6104.9	107.8	1.8	1.4	76.3
<b>Валовой надой молока. тыс. тонн</b>	<b>24.1</b>	<b>24.3</b>	<b>100.8</b>	<b>1222.1</b>	<b>1294.4</b>	<b>105.9</b>
Надоено молока в расчете на 1 корову молочного стада. кг	15014.9	15607.0	103.9	504	535	106.2
<b>Получено куриных яиц. млн. штук</b>	<b>5543</b>	<b>5836</b>	<b>105.3</b>	<b>3012.7</b>	<b>3057.7</b>	<b>101.5</b>
Средняя яйценоскость 1 курицы-несушки. штук	34014.2	35388.7	104.0	26	26	100.0
<b>Поголовье скота и птицы на конец отчетного периода. тыс. голов</b>						
крупного рогатого скота				8334.6	8211.5	98.5

	январь - декабрь 2016 года	январь - декабрь 2017 года	2017 в % к 2016	январь 2017 года	январь 2018 года	2018 в % к 2017
в том числе коров				3336.3	3305.6	99.1
свиней				18531.0	20021.4	108.0
овец и коз				4020.0	3957.3	98.4
лошадей				286.4	272.9	95.3
птицы				462888.6	467548.4	101.0

## Поголовье скота и птицы в сельскохозяйственных организациях по федеральным округам РФ. тыс. голов

	Крупный рогатый скот			в том числе коровы			Свиньи			Птица		
	2017	2018	2018 в % к 2017	2017	2018	2018 в % к 2017	2017	2018	2018 в % к 2017	2017	2018	2018 в % к 2017
<b>РФ. всего в том числе:</b>	<b>8334.6</b>	<b>8211.5</b>	<b>98.5</b>	<b>3336.3</b>	<b>3305.6</b>	<b>99.1</b>	<b>18531.0</b>	<b>20021.4</b>	<b>108.0</b>	<b>462888.6</b>	<b>467548.4</b>	<b>101.0</b>
ЦФО	2185.9	2216.8	101.4	872.1	894.5	102.6	9992.1	11132.3	111.4	153868.6	156557.2	101.7
СЗФО	549.0	557.4	101.5	250.8	254.8	101.6	1494.7	1659.6	111.0	44730.2	45490.6	101.7
ЮФО	588.4	576.8	98.0	244.6	237.1	97.0	851.5	905.0	106.3	39786.4	40213.8	101.1
СКФО	307.0	266.7	86.9	149.4	138.6	92.8	308.5	286.7	92.9	24139.4	22795.4	94.4
ПФО	2685.6	2602.0	96.9	1018.5	991.0	97.3	2754.1	2776.7	100.8	97878.6	100553.8	102.7
УФО	468.9	467.8	99.8	190.3	192.1	101.0	1242.4	1297.3	104.4	48859.5	48165.0	98.6
СФО	1442.4	1418.9	98.4	563.2	553.1	98.2	1681.7	1751.9	104.2	46097.5	45752.8	99.3
ДФО	107.5	105.0	97.7	47.5	44.4	93.5	206.0	211.9	102.8	7528.5	8019.8	106.5



## Производство молока в сельскохозяйственных организациях РФ. тыс. т

Наименование	январь - декабрь 2016 года	январь - декабрь 2017 года	2017 в % к 2016	январь 2017 года	январь 2018 года	2018 в % к 2017
<b>РФ. всего в том числе:</b>	<b>15014.9</b>	<b>15607.0</b>	<b>103.9</b>	<b>1222.1</b>	<b>1294.4</b>	<b>105.9</b>
ЦФО	3950.4	4163.3	105.4	322.2	349.6	108.5
СЗФО	1527.3	1565.1	102.5	128.2	133.4	104.0
ЮФО	1064.6	1094.7	102.8	91.7	99.3	108.3
СКФО	365.0	389.5	106.7	25.6	26.3	102.9
ПФО	4819.7	4967.4	103.1	392.2	406.8	103.7
УФО	1012.9	1082.3	106.9	87.0	93.8	107.8
СФО	2125.3	2195.2	103.3	164.9	174.3	105.7
ДФО	149.8	149.6	99.9	10.2	10.8	106.4

## Производство куриных яиц в сельскохозяйственных организациях РФ. млн. штук

Наименование	январь - декабрь 2016 года	январь - декабрь 2017 года	2017 в % к 2016	январь 2017 года	январь 2018 года	2018 в % к 2017
<b>РФ. всего в том числе:</b>	<b>34014.2</b>	<b>35388.7</b>	<b>104.0</b>	<b>3012.7</b>	<b>3057.7</b>	<b>101.5</b>
ЦФО	7326.8	7716.8	105.3	654.6	680.2	103.9
СЗФО	3912.5	4134.9	105.7	349.2	352.4	100.9
ЮФО	3207.3	3305.6	103.1	283.3	281.0	99.2
СКФО	411.6	401.9	97.6	37.8	37.3	98.8
ПФО	8545.5	8718.6	102.0	751.0	763.2	101.6
УФО	4239.4	4555.1	107.4	380.5	396.2	104.1
СФО	5414.0	5587.7	103.2	479.9	461.4	96.2
ДФО	957.1	968.2	101.2	76.4	86.1	112.7

**Отгружено (передано) продукции собственного производства  
сельхозорганизациями  
(крупными, средними и малыми) по федеральным округам РФ**

Наименование	январь - декабрь 2016 года	январь - декабрь 2017 года	2017 в % к 2016	январь 2017 года	январь 2018 года	2018 в % к 2017
<b>Скот и птица - всего. тыс. т</b>						
<b>РФ. всего в том числе:</b>	<b>10227.7</b>	<b>10887.1</b>	<b>106.4</b>	<b>804.8</b>	<b>890.3</b>	<b>110.6</b>
ЦФО	4344.6	4840.5	111.4	352.2	402.5	114.3
СЗФО	862.1	900.5	104.5	70.5	78.3	111.1
ЮФО	733.5	745.7	101.7	51.6	69.1	133.7
СКФО	459.5	483.4	105.2	36.5	34.9	95.7
ПФО	2028.8	2078.0	102.4	161.5	167.6	103.8
УФО	812.3	827.6	101.9	59.8	61.1	102.1
СФО	898.8	923.6	102.8	65.6	70.6	107.7
ДФО	88.1	87.8	99.6	7.1	6.2	87.6
<b>Крупный рогатый скот. тыс. т</b>						
<b>РФ. всего в том числе:</b>	<b>1026.6</b>	<b>1030.5</b>	<b>100.4</b>	<b>77.7</b>	<b>81.7</b>	<b>105.1</b>
ЦФО	300.2	309.4	103.1	23.0	25.4	110.4
СЗФО	70.9	69.8	98.6	5.4	5.8	108.3
ЮФО	77.7	77.5	99.9	6.6	6.4	97.2
СКФО	27.2	31.0	114.0	1.6	1.2	73.3
ПФО	314.1	308.9	98.3	24.9	26.8	107.8
УФО	56.0	55.7	99.6	3.6	4.3	119.9
СФО	173.3	169.6	97.9	12.2	11.2	91.7
ДФО	7.4	8.4	114.5	0.4	0.6	123.0
<b>Свиньи тыс. т</b>						
<b>РФ. всего в том числе:</b>	<b>3494.5</b>	<b>3744.6</b>	<b>107.2</b>	<b>271.5</b>	<b>307.9</b>	<b>113.4</b>
ЦФО	1906.2	2098.0	110.1	153.3	176.6	115.2
СЗФО	286.2	323.2	112.9	22.1	31.1	140.8
ЮФО	170.7	161.0	94.3	13.9	13.2	94.9
СКФО	49.4	55.6	112.5	4.9	3.4	70.1
ПФО	547.0	546.8	100.0	39.5	41.3	104.5
УФО	217.8	223.0	102.4	15.3	15.0	97.5
СФО	293.6	314.0	107.0	21.0	25.7	122.1



ДФО	23.6	22.9	97.0	1.4	1.5	110.5
<b>Птица. тыс. т</b>						
<b>РФ. всего в том числе:</b>	<b>5633.3</b>	<b>6035.9</b>	<b>107.1</b>	<b>451.3</b>	<b>497.4</b>	<b>110.2</b>
ЦФО	2134.2	2428.0	113.8	175.6	200.1	113.9
СЗФО	501.5	503.9	100.5	42.0	41.0	97.7
ЮФО	471.1	494.5	105.0	30.6	49.1	160.3
СКФО	359.2	369.9	103.0	29.4	29.7	101.1
ПФО	1159.9	1215.5	104.8	96.6	99.0	102.4
УФО	534.5	545.1	102.0	40.8	41.6	102.1
СФО	419.7	426.4	101.6	31.3	33.0	105.3
ДФО	53.1	52.5	98.8	5.0	4.0	78.9
<b>Молоко крупного рогатого скота. тыс. т</b>						
<b>РФ. всего в том числе:</b>	<b>14225.4</b>	<b>14825.5</b>	<b>104.2</b>	<b>1165.1</b>	<b>1240.8</b>	<b>106.5</b>
ЦФО	3779.9	4009.2	106.1	309.8	340.4	109.9
СЗФО	1484.9	1529.5	103.0	125.3	130.4	104.1
ЮФО	1008.6	1042.2	103.3	88.0	95.5	108.4
СКФО	330.0	356.8	108.1	23.5	24.7	105.4
ПФО	4465.6	4619.7	103.5	369.2	382.9	103.7
УФО	1010.9	1053.8	104.2	84.9	91.1	107.3
СФО	2007.1	2076.3	103.4	154.9	166.0	107.1
ДФО	138.4	138.0	99.7	9.5	9.9	104.3
<b>Яйца. млн. штук</b>						
<b>РФ. всего в том числе:</b>	<b>30450.2</b>	<b>31832.5</b>	<b>104.5</b>	<b>2620.0</b>	<b>2740.6</b>	<b>104.6</b>
ЦФО	6000.5	6236.9	103.9	520.5	554.2	106.5
СЗФО	3579.2	3907.5	109.2	314.2	316.8	100.8
ЮФО	3066.0	3036.4	99.0	258.9	271.2	104.7
СКФО	231.2	234.7	101.5	18.7	23.2	124.2
ПФО	7790.6	8017.2	102.9	675.2	710.4	105.2
УФО	3790.1	4226.5	111.5	333.0	361.8	108.7
СФО	5104.4	5322.6	104.3	435.7	434.7	99.8
ДФО	888.3	850.6	95.8	63.7	68.3	107.2

**МАТЕРИАЛЬНО-ТЕХНИЧЕСКОЕ ОБЕСПЕЧЕНИЕ**

**ПРОВЕДЕНИЕ РАБОТ ПО ХИМИЧЕСКОЙ МЕЛИОРАЦИИ ЗЕМЕЛЬ В СЕЛЬСКОХОЗЯЙСТВЕННЫХ ОРГАНИЗАЦИЯХ**

	2010	2011	2012	2013	2014 <sup>2)</sup>	2015	2016
Произвестковано кислых почв. млн. га	0.2	0.2	0.3	0.2	0.3	0.2	0.2
Внесено известняковой муки и других известковых материалов:							
всего. млн. т	2.0	2.0	2.2	2.1	2.3	2.1	1.9
на один гектар. т	9.0	8.3	8.0	9.8	9.0	8.6	8.5
Проведено гипсование солонцовых почв. тыс. га	0.1	0.04	0.6	0.3	1.5	1.1	3.7
Внесено гипса, фосфогипса и других гипсосодержащих пород:							
всего. тыс. т	0.7	0.2	2.3	2.2	10.0	3.2	15.2
на один гектар. т	7.6	4.0	4.0	6.5	6.7	2.8	4.2
Проведено фосфоритование кислых почв. тыс. га	3.7	2.3	3.1	18.0	23.2	16.8	17.5
Внесено фосфоритной муки:							
всего. тыс. т	3.8	1.9	3.5	17.6	20.0	9.7	20.4
на один гектар. т	1.0	0.8	1.1	1.0	0.9	0.6	1.2

**Обеспеченность сельскохозяйственных организаций тракторами и комбайнами**

	2010	2011	2012	2013	2014	2015	2016
Приходится тракторов на 1000 га пашни. шт.	4	4	4	4	3	3	3
Нагрузка пашни на один трактор. га	236	247	258	274	290	307	305
Приходится на 1000 га посевов (посадки) соответствующих культур. шт.:							
комбайнов							
зерноуборочных	3	3	3	3	2	2	2
кукурузоуборочных	1	1	1	0.0	0.0	0.0	0.0
картофелеуборочных	16	16	16	18	17	15	15
льнауборочных	24	18	16	15	16	14	13





свеклоуборочных машин (без ботвоуборочных)	4	3	3	3	3	3	2
Приходится посевов (посадки) соответствующих культур. га:							
на один комбайн							
зерноуборочный	327	354	369	399	408	422	425
кукурузоуборочный	817	1115	1517	2008	2362	2008	2497
картофелеуборочный	62	61	64	57	58	67	65
льноуборочный	42	54	64	66	64	70	75
Свеклоуборочную машину (без ботвоуборочных)	278	344	327	305	337	396	423

**ВНЕСЕНИЕ ОРГАНИЧЕСКИХ УДОБРЕНИЙ ПОД ПОСЕВЫ В СЕЛЬСКОХОЗЯЙСТВЕННЫХ ОРГАНИЗАЦИЯХ ПО РОССИЙСКОЙ ФЕДЕРАЦИИ <sup>1)</sup>**

	2010	2011	2012	2013	2014 <sup>2)</sup>	2015	2016
<b>Внесено органических удобрений:</b>							
всего. млн. т	53.1	52.6	54.2	55.7	61.6	64.2	65.2
на один гектар . т:							
всей посевной площади	1.1	1.0	1.1	1.1	1.3	1.3	1.4
из нее:							
зерновых и зернобобовых культур (без кукурузы)	1.0	1.0	1.0	1.0	1.1	1.2	1.2
сахарной свеклы	2.2	2.1	2.5	2.2	2.0	2.2	2.5
подсолнечника	0.5	0.5	0.7	0.6	0.7	0.9	0.9
овощных и бахчевых культур	3.7	3.6	3.1	3.7	2.8	3.6	2.8
картофеля	9.1	8.3	6.9	5.4	5.4	6.1	5.8
кормовых культур	1.0	1.1	1.2	1.3	1.4	1.5	1.6
<b>Удельный вес площади удобренной органическими удобрениями во всей посевной площади. процентов</b>	<b>7.5</b>	<b>7.3</b>	<b>7.6</b>	<b>7.5</b>	<b>8.2</b>	<b>8.4</b>	<b>9.3</b>

2) С 2014 года с Крымским Федеральным округом



WWW.GRUN.RU

## РОССИЙСКИЙ ЗЕРНОВОЙ СОЮЗ

Вестник № 3

### ВНЕСЕНИЕ МИНЕРАЛЬНЫХ УДОБРЕНИЙ ПОД ПОСЕВЫ В СЕЛЬСКОХОЗЯЙСТВЕННЫХ ОРГАНИЗАЦИЯХ ПО РОССИЙСКОЙ ФЕДЕРАЦИИ<sup>1)</sup>

	2010	2011	2012	2013	2014 <sup>2)</sup>	2015	2016
<b>Внесено минеральных удобрений:</b>							
всего, млн. т	1.9	2.0	1.9	1.8	1.9	2.0	2.3
на один гектар, кг:							
всей посевной площади	38	39	38	38	40	42	49
из нее:							
зерновых и зернобобовых культур (без кукурузы)	41	42	40	40	42	45	51
сахарной свеклы	276	268	272	260	255	274	294
льна-долгунца	50	48	42	38	28	33	42
подсолнечника	24	23	26	26	28	25	32
овощебахчевых культур	179	159	160	173	172	166	195
картофеля	263	279	244	268	306	328	326
кормовых культур	12	15	14	13	13	14	16
<b>Удельный вес площади удобренной минеральными удобрениями во всей посевной площади, процентов</b>	<b>42</b>	<b>46</b>	<b>45</b>	<b>46</b>	<b>47</b>	<b>48</b>	<b>53</b>

1) С 2008 года без учета микропредприятий.

2) С 2014 года с Крымским Федеральным округом

## ПИЩЕВАЯ И ПЕРЕРАБАТЫВАЮЩАЯ ПРОМЫШЛЕННОСТЬ

### ПОГОЛОВЬЕ СЕЛЬСКОХОЗЯЙСТВЕННЫХ ЖИВОТНЫХ В РОССИЙСКОЙ ФЕДЕРАЦИИ

(на конец года; тысяч голов)

	2005	2006	2007	2008	2009	2010	2011	2012	2013	2014	2015
<b>Хозяйства всех категорий</b>											
Крупный рогатый скот	21625.0	21561.6	21546.0	21038.0	20671.3	19967.9	20111.0	19930.4	19564.0	19263.7	18992.0
<b>Сельскохозяйственные организации</b>											
Крупный рогатый скот	11064.4	10616.4	10296.4	9863.4	9555.2	9256.5	9165.1	9060.2	8800.5	8522.6	8447.8
<b>Хозяйства населения</b>											
Крупный рогатый скот	9629.3	9853.1	10026.2	9943.0	9758.7	9235.6	9253.1	8939.2	8715.0	8596.0	8301.0

## Крестьянские (фермерские) хозяйства и индивидуальные предприниматели

Крупный рогатый скот

931.4 1092.1 1223.4 1231.6 1357.5 1475.7 1692.8 1930.9 2048.5 2145.1 2243.2

## ПРОИЗВОДСТВО ОСНОВНЫХ ПРОДУКТОВ ЖИВОТНОВОДСТВА В РОССИЙСКОЙ ФЕДЕРАЦИИ тыс.тонн

	2005	2006	2007	2008	2009	2010	2011	2012	2013	2014	2015
--	------	------	------	------	------	------	------	------	------	------	------

### Хозяйства всех категорий

Скот и птица на убой (в убойном весе) 4989.5 5278.1 5790.1 6268.1 6719.5 7166.8 7519.5 8090.3 8544.2 9070.3 9565.2

### Сельскохозяйственные организации

Скот и птица на убой (в убойном весе) 2305.1 2567.4 2962.8 3403.0 3864.2 4342.3 4760.1 5414.7 6007.9 6568.8 7129.5

### Хозяйства населения

Скот и птица на убой (в убойном весе) 2565.1 2572.8 2659.4 2673.9 2654.4 2614.9 2532.1 2444.1 2300.2 2238.5 2156.8

### Крестьянские (фермерские) хозяйства и индивидуальные предприниматели

Скот и птица на убой (в убойном весе) 119.2 137.8 167.9 191.1 200.8 209.6 227.2 231.5 236.1 263.1 278.8

## ПРОДУКТИВНОСТЬ СКОТА И ПТИЦЫ В РОССИЙСКОЙ ФЕДЕРАЦИИ ПО КАТЕГОРИЯМ ХОЗЯЙСТВ килограммов

	2005	2006	2007	2008	2009	2010	2011	2012	2013	2014	2015
--	------	------	------	------	------	------	------	------	------	------	------

### Хозяйства всех категорий

Надой молока на 1 корову 3176 3356 3501 3595 3737 3776 3851 3898 3893 4021 4134  
Средний настриг шерсти с 1 овцы 3.0 3.0 2.8 2.7 2.8 2.6 2.6 2.6 2.4 2.5 2.4

### Сельскохозяйственные организации

Надой молока на 1 корову 3280 3564 3758 3892 4089 4189 4306 4521 4519 4841 5140  
Средняя яйценоскость 1 301 302 303 304 305 307 308 306 305 308 310



курицы-несушки. штук

Средний настриг шерсти с 1 овцы	2.8	2.7	2.7	2.5	2.8	2.3	2.2	2.3	2.3	2.4	2.3
<b>Хозяйства населения</b>											
Надой молока на 1 корову	3130	3249	3378	3456	3513	3510	3553	3486	3496	3501	3500
Средний настриг шерсти с 1 овцы	3.2	3.2	3.1	3.1	3.1	3.0	2.9	2.9	2.7	2.7	2.7
<b>Крестьянские (фермерские) хозяйства и индивидуальные предприниматели</b>											
Надой молока на 1 корову	2607	2642	2714	2746	3268	3291	3360	3372	3323	3450	3465
Средний настриг шерсти с 1 овцы	2.9	2.8	2.4	2.3	2.3	2.4	2.4	2.4	2.2	2.2	2.2

### **СОСТОЯНИЕ ЗЕРНОВОГО РЫНКА РОССИИ**

По материалам Ad hoc grain [http://www.grun.ru/analytics/ad\\_hoc\\_grain/](http://www.grun.ru/analytics/ad_hoc_grain/)

Согласно предварительным данным МСХ со ссылкой на ФТС за последнюю отчетную неделю с 22 по 28 февраля экспортировано 1 033 тыс. т злаков (+1 % к предыдущей неделе), в том числе 798 тыс. т пшеницы (-3 %), ячменя – 51 тыс. т (+4 %), кукурузы – 181 тыс. т (+27 %). По предварительным данным с 1 июля по 28 февраля экспортировано почти 35.1 млн т злаков (+41 % к 28 февраля 2017 г.), в том числе более 27.5 млн т пшеницы (+43 %), ячменя – почти 4 млн т (+90 %), кукурузы – более 3.35 млн т (+1.0 %).

На очередном тендере 6 марта египетское агентство GASC закупило 175 тыс. т российской пшеницы. Цена закупки российской пшеницы выросла до 230.66US\$/т C&F, что на 7.16US\$/т больше средних цен закупки на предыдущем тендере, проведенном 22 февраля (223.5US\$/т).

До этого на тендере 22 февраля египетское агентство GASC закупило 120 тыс. т российской пшеницы. Цена закупки российской пшеницы выросла до 208US\$/т FOB, что несколько больше средних цен закупки на предыдущем тендере, проведенном 9 февраля (206.6-208.8US\$/т).

Согласно уточненным данным Росстата валовой сбор зерновых и зернобобовых составил почти 135.4 млн т (+14.7 млн т к 2016 г.) и стал рекордным по величине за всю историю.

Более 93 % прироста валового сбора достигнуто благодаря урожаю пшеницы, который стал рекордным и составил более 85.8 млн т (+14.7 млн т к 2015 г.). Рекордным стало также производство гречихи – 1.52 млн т (+338 тыс. т). Валовой сбор ячменя увеличился почти до 20.6 млн т (+2.6 млн т), овса - до 5.45 млн т (+690 тыс. т), а валовой сбор ржи превысил 2.54 млн т (+6 тыс. т). Одновременно валовой

сбор кукурузы упал до 13.2 млн т (-2.07 млн т). тритикале - до 501 тыс. т (-119 тыс. т к 2016 г.). Урожай риса снизился до 987 тыс. т (-94 тыс. т), а проса – до 317 тыс. т (-313 тыс. т).

Сохраняется рост в животноводческом секторе России. В январе темп прироста численности птицы и свиней снизился, но остался положительным. На 1 февраля 2018 года численность поголовья свиней в сельскохозяйственных предприятиях превысила 20 млн голов и выросла по сравнению с 1 февраля прошлого года на 8.0 % (+8.3 % на 1 января 2017, +7.8 % на 1 декабря 2017). Поголовье птицы на ту же дату составило 467.5 млн голов, что на 1.0 % больше уровня 12-ти месячной давности (+1.7 % на 1 января, +3.9 % на 1 декабря).

По предварительным данным производство комбикормов в январе 2018 года составило более 2.33 млн т и выросло к январю 2017 года на 9.8 %. Одновременно производство пшеничной муки в январе составило 622 тыс. т (+2.4 % к январю 2017 г.), а производство ржаной муки – выросло по сравнению с прошлым годом до 47.9 тыс. т (+19.3 %). Январский объем производства пшеничной и ржаной муки стал максимальным за последние три года, а производство комбикормов достигло максимума за семь лет. За первые семь месяцев текущего зернового года (июль – январь) производство комбикормов выросло до рекордных 16.44 млн т (+9.6 % к 2016/17 з.г.), ржаной муки – увеличилось до 365 тыс. т (+2.9 %), а пшеничной муки – снизилось до 5.05 млн т (-4.2 % к прошлому году) и достигло семилетнего минимума. Озимые под урожай 2018 года посеяны на площади более 17.1 млн га (-252 тыс. га к прошлому году). По данным Росгидромета в целом по территории России озимые зерновые культуры находятся в хорошем и удовлетворительном состоянии на площади 16.24 млн га (95% от общей посевной площади).

По данным Гидрометцентра ([www.meteoinfo.ru](http://www.meteoinfo.ru)) зимовка озимых зерновых культур проходит в целом благополучно. В марте средняя месячная температура воздуха ожидается на большей части территории около средних многолетних значений. Месячное количество осадков предполагается на большей части территории около среднего многолетнего количества; в Мурманской области, на севере Карелии и в Ненецком автономном округе – больше нормы.

В азиатской части России средняя месячная температура воздуха ожидается на большей части территории около средних многолетних значений. Месячное количество осадков предполагается в центральных районах Красноярского края - больше среднего многолетнего количества; на востоке Алтайского края, юге Кемеровской области, в Хакасии, на западе Тывы, востоке Забайкальского края, в Амурской области – меньше нормы; на остальной территории – около нормы.

В первой декаде марта в Северо-Западном, Центральном и Приволжском федеральных округах в остальных районах этих округов высота снежного покрова была 20-30 см. Низких температур, опасных для зимующих растений, не наблюдалось. Условия для зимовки озимых культур были преимущественно удовлетворительными. Лишь в отдельных северо-восточных районах Центрального,

северных районах Приволжского и восточных районах Северо-Западного федеральных округов на части полей сохранялись условия для повреждения озимых культур вследствие выпревания.

В северных районах Южного федерального округа условия для зимовки озимых культур были удовлетворительными. Низких температур, опасных для озимых культур, не наблюдалось. На части полей в Волгоградской и Астраханской областях условия для зимовки озимых несколько осложнялись из-за ледяной корки (толщиной до 15 мм).

В ряде южных районов Краснодарского края и в Республике Крым в большинстве дней озимые зерновые культуры вегетировали, в отдельные дни слабый рост растений наблюдался и в южных районах Ставропольского края, а также в Республиках Северного Кавказа. В земледельческих районах Уральского федерального, а в Западной Сибири озимые зерновые культуры в течение всей декады находились под снежным покровом, высота которого составляла 20-50 см. Наблюдавшиеся морозы не были опасными для растений. Условия для зимовки озимых в истекшей декаде практически повсеместно были удовлетворительными.

Во второй декаде марта на преобладающей территории европейской части России агрометеорологические условия для зимовки озимых зерновых культур, а на юге Южного и в большинстве районов Северо-Кавказского федеральных округов для их вегетации будут в основном удовлетворительными. В большинстве земледельческих районов Уральского федерального округа и Западной Сибири агрометеорологические условия для зимовки озимых зерновых культур будут преимущественно удовлетворительными.

Январские отгрузки зерна в целом и пшеницы сельскохозяйственными организациями стали максимальными за последние 18 лет. В январе 2018 года сельхозпроизводители отгрузили почти 3.3 млн т зерна (+31.5 % к январю 2017 года). В том числе было отгружено почти 2.17 млн т пшеницы (+42.1 % к январю 2017 года). Одновременно отгрузки кукурузы составили почти 497 тыс. т кукурузы (+1.2 % к январю 2017 года).

Суммарно за июль-январь 2017/18 года было отгружено почти 48.5 млн т зерна (+9.7 % к прошлому сезону), в том числе пшеницы – более 33.1 млн т (+15.4 %). Отгрузки пшеницы и зерна в целом за первые семь месяцев текущего сезона стали максимальными за последние 18 лет.

На 1 февраля текущего года суммарные запасы зерна в сельскохозяйственных организациях (без малых предприятий), заготовительных и перерабатывающих организациях России достигли исторического максимума и составили почти 42.2 млн т, что на 6.9 млн т (+19.7 %) больше, чем на ту же дату в 2017 году.

Запасы зерна в сельскохозяйственных организациях России (без малых предприятий) на 1 февраля составили почти 24 млн т (+19 % и +3.8 млн т к прошлому году), в том числе запасы пшеницы составили 13.2 млн т (+23 %), а кукурузы – почти 3.0 млн т (-0.6 %).

Напомним, что запасы зерна по указанному кругу предприятий не включают запасы зерна в малых сельхозпредприятиях, у фермеров и населения. В 2017 году валовой сбор зерна по категории крупных и средних сельхоз производителей составил 41.9 % от всего валового сбора зерна в России, а для пшеницы – 41.7 % соответственно.

Более 52 % всего зерна в сельскохозяйственных организациях (без малых предприятий) приходится на 11 регионов: три региона Северного Кавказа (Краснодарский край, Ростовская область и Ставропольский край), пять регионов ЦЧР (Курскую, Белгородскую, Тамбовскую, Воронежскую и Липецкую области), также Орловскую область, Татарстан и Алтайский край. Самые большие запасы зерна хранятся в сельскохозяйственных организациях Краснодарского края (2.08 млн т, +6.0 % к 1 февраля 2017 года). На втором месте остался Ставропольский край (1.55 млн т и -13 %), а на третьем месте – Курская область (1.25 млн т, +28 %).

Запасы в заготовительных и перерабатывающих организациях превысили 18.2 млн т (+21 % и +3.1 млн т к прошлому году). За вычетом зерна интервенционного фонда запасы зерна в заготовительных и перерабатывающих организациях составили более 14.2 млн т, что выше прошлогоднего уровня на 3.2 млн т.

На продовольственную пшеницу приходится 55 % от всего зерна в заготовительных и перерабатывающих организациях и 75 % - прироста запасов по сравнению с прошлым годом. По сравнению с началом февраля прошлого года запасы продовольственной пшеницы увеличились на 31 %, фуражной пшеницы – на 21 %, ячменя - на 15 % и продовольственной ржи – на 15 %. Запасы кукурузы, наоборот, сократились на 12 % и достигли четырехлетнего минимума.

Более 53 % всего зерна в заготовительных и перерабатывающих организациях приходится на девять регионов: три региона Северного Кавказа (Краснодарский край, Ростовская область и Ставропольский край), три сибирских региона (Омская область, Алтайский край и Красноярский край), также Татарстан, Волгоградскую и Белгородскую области. Самые большие запасы зерна из этой группы предприятий хранятся у заготовителей и переработчиков Ростовской области (1.76 млн т, +60 % к 1 февраля 2017 года), которая вытеснила Краснодарский край на второе место (1.67 млн т, +6.5 %). На третью позицию поднялась Волгоградская область (1.34 млн т, +42 %), а Ставропольский край – опустился на четвертое место (1.33 млн т, -13 %).

## Конъюнктура рынков зерна. муки. круп и масличного рынка 9 марта 2018 г..

(материалы предоставлены ООО «ПроЗерно»)  
ООО «ПроЗерно» - официальный информационный партнер РЗС

### Средние цены на зерно. EXW Европейская Россия (индекс ПроЗерно)

Товар	16.02.18	23.02.18	02.03.18	09.03.18	последнее изменение
Пшеница 3 класса (кл.23%)	8 670	8 795	8 835	8 835	0
то же \$/t	\$153.8	\$154.9	\$155.9	\$155.5	-\$0.4
Пшеница 4 класса	7 420	7 525	7 540	7 545	+5
то же \$/t	\$131.7	\$132.6	\$133.1	\$132.8	-\$0.2
Продовольственная рожь	5 530	5 530	5 670	5 670	0
то же \$/t	\$98.1	\$97.4	\$100.1	\$99.8	-\$0.2
Фуражная пшеница	6 410	6 535	6 545	6 565	+20
то же \$/t	\$113.7	\$115.1	\$115.5	\$115.6	\$0.1
Фуражный ячмень	7 130	7 345	7 405	7 440	+35
то же \$/t	\$126.5	\$129.4	\$130.7	\$131.0	+\$0.3
Пивоваренный ячмень	8 700	8 700	8 700	8 700	0
то же \$/t	\$154.4	\$153.3	\$153.5	\$153.2	-\$0.4
Фуражная кукуруза	7 005	7 125	7 125	7 145	+20
то же \$/t	\$124.3	\$125.5	\$125.7	\$125.8	\$0.0

- цены на **пшеницу 3 класса** оставались стабильными во всех регионах России;
- цены на **пшеницу 4 класса** также не менялись везде, лишь в Поволжье отмечен слабый рост на +25руб./т;
- цены на **пшеницу 5 класса** слабо выросли в Европейской России: в Центре и на Юге на +15руб./т, в Черноземье прибавили +10руб./т и в Поволжье +40руб./т, на Урале и в Сибири остались стабильными;
- цены на **фуражный ячмень** продолжили рост на Юге на +115руб./т и в Черноземье на +20руб./т, а в остальных регионах оставались стабильными;
- цены на **продовольственную рожь** оставались стабильными во всех регионах России;
- цены на **кукурузу** приподнялись только на Юге на +85руб./т, а в остальных регионах без изменений.



## Средние цены на муку EXW Европейская Россия (индекс ПроЗерно)

Товар	16.02.18	23.02.18	02.03.18	09.03.18	последнее изменение
Пшеничная мука высшего сорта	13 465	13 370	13 370	13 350	-20
то же \$/t	\$238.9	\$235.5	\$236.0	\$235.0	-\$0.9
Пшеничная мука 1 сорта	12 570	12 510	12 510	12 485	-25
то же \$/t	\$223.0	\$220.4	\$220.8	\$219.8	-\$1.0
Пшеничная мука 2 сорта	11 085	11 090	11 090	11 090	0
то же \$/t	\$196.7	\$195.4	\$195.7	\$195.2	-\$0.5
Ржаная обдирная мука	9 840	9 800	9 800	9 835	35
то же \$/t	\$174.6	\$172.7	\$173.0	\$173.1	\$0.2

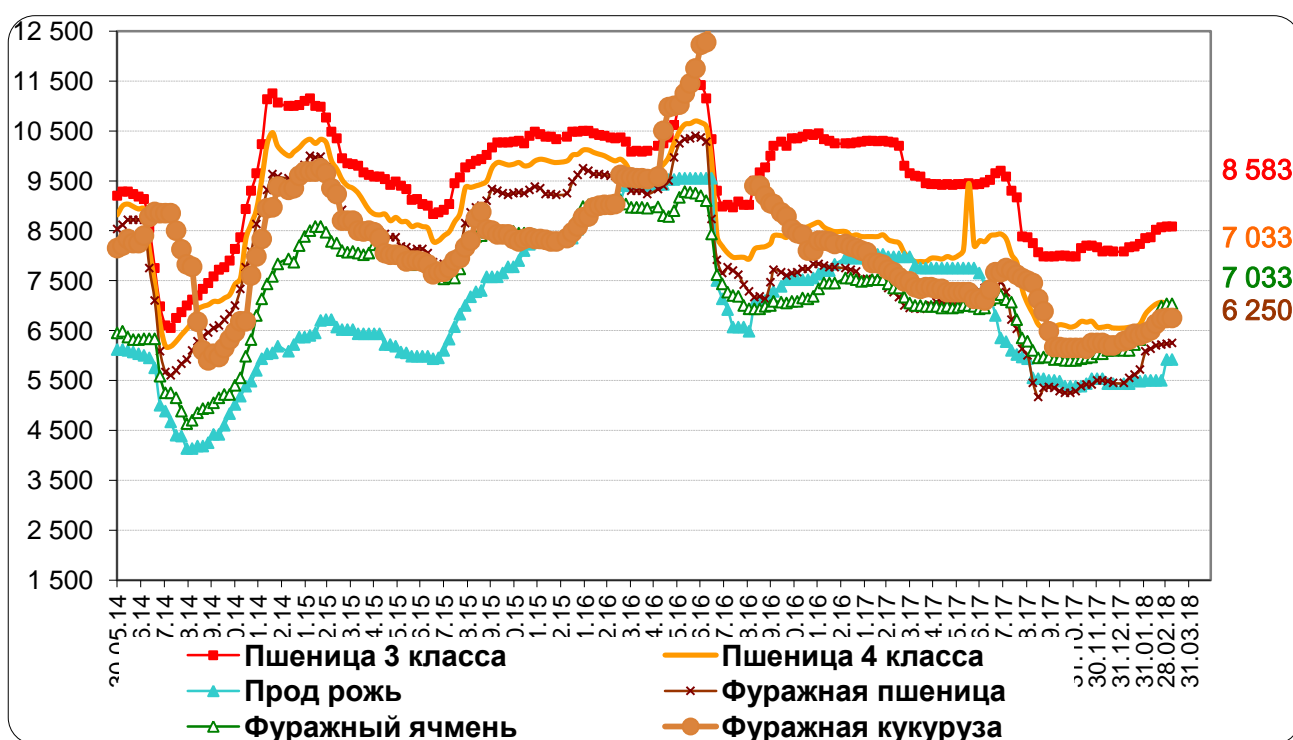
## Средние цены на крупу. EXW Европейская Россия (индекс ПроЗерно)

Товар	16.02.18	23.02.18	02.03.18	09.03.18	последнее изменение
Гречневая крупа 1 сорта	15 675	15 550	15 470	15 440	-30
то же \$/t	\$278.1	\$274.0	\$273.0	\$271.8	-\$1.2
Рисовая крупа 1 сорта	34 000	33 845	33 815	34 000	185
то же \$/t	\$603.3	\$596.3	\$596.8	\$598.6	\$1.8
Пшено 1 сорта	16 615	16 585	16 645	16 665	20
то же \$/t	\$294.8	\$292.2	\$293.8	\$293.4	-\$0.4

## Средние цены на масличный рынок. EXW Европейская Россия (индекс ПроЗерно)

Товар	16.02.18	23.02.18	02.03.18	09.03.18	последнее изменение
Подсолнечник	19 325	19 295	19 525	19 460	-65
то же \$/t	\$342.9	\$339.9	\$344.6	\$342.6	-\$2.0
Сырое подсолнечное масло нерафинированное	43 040	42 950	42 950	42 900	-50
то же \$/t	\$763.7	\$756.7	\$758.0	\$755.3	-\$2.7
Рапс	20 625	21 105	21 250	21 445	195
то же \$/t	\$366.0	\$371.8	\$375.0	\$377.5	\$2.5
Сырое рапсовое масло нерафинированное	43 690	43 690	43 190	43 190	0
то же \$/t	\$775.3	\$769.7	\$762.2	\$760.4	-\$1.9
Соевые бобы	24 600	24 625	24 750	24 775	25
то же \$/t	\$436.5	\$433.8	\$436.8	\$436.2	-\$0.6

## Динамика цен на зерно по Европейской части Российской Федерации. руб./т



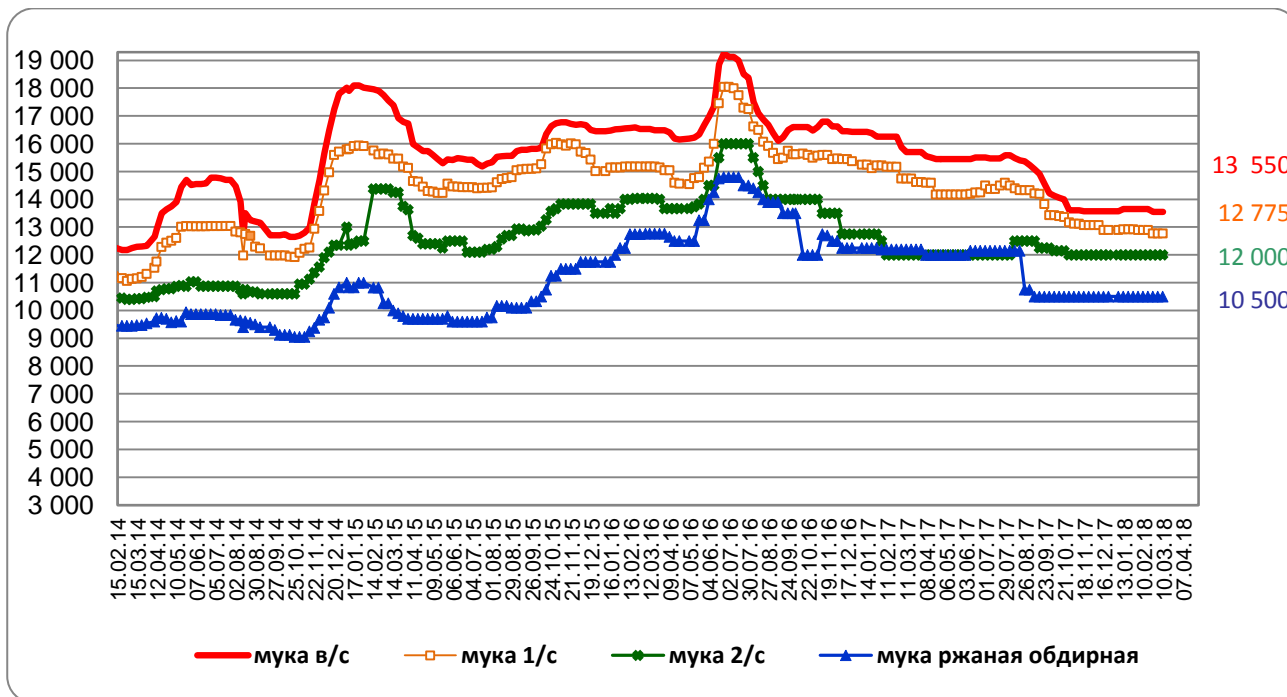
## Средние цены на продовольственное зерно. руб./т. EXW. по округам

Регион	Пшеница 3 класса			Пшеница 4 класса			Рожь гр. А		
	09.03	изменение		09.03	изменение		09.03	изменение	
		за неделю	от 01.07.		за неделю	от 01.07.		за неделю	от 01.07.
Центральный район	8 583	0	-1 116	7 033	0	-1 350	5 917	0	767
Центральное Черноземье	8 580	0	-690	7 120	0	-1 420	5 525	0	-508
Северный Кавказ	9 867	0	-316	9 250	0	-300			
Поволжье	8 313	0	-1 075	6 775	25	-1 250	5 563	0	146
Южный Урал и Зауралье	7 963	0	-1 312	6 350	0	-1 825	5 525	0	-941
Западная Сибирь	6 933	0	-1 934	5 983	0	-1 784	5 683	0	-916
Восточная Сибирь	7 050	0	-100	6 050					

## Средние цены на фуражное зерно. руб./т. EXW. по округам

Регион	Фуражная пшеница			Фуражный ячмень			Фуражная кукуруза		
	09.03	изменение		09.03	изменение		09.03	изменение	
		за неделю	от 01.07.		за неделю	от 01.07.		за неделю	от 01.07.
Центральный район	6 250	17	-1 100	7 033	0	83	6 750	0	-350
Центральное Черноземье	6 240	10	-850	7 060	20	80	7 050	0	-70
Юг и Северный Кавказ	7 883	16	50	8 983	116	1 533	7 983	83	350
Поволжье	5 888	38	-1 175	6 688	0	-237	6 800	0	-700
Южный Урал и Зауралье	5 613	0	-1 587	6 150	0	-913			
Западная Сибирь	5 433	0	-1 634	5 850	0	-1 217			
Восточная Сибирь	5 550	0	0	6 000					

## Динамика цен на муку по Европейской части Российской Федерации. руб./т

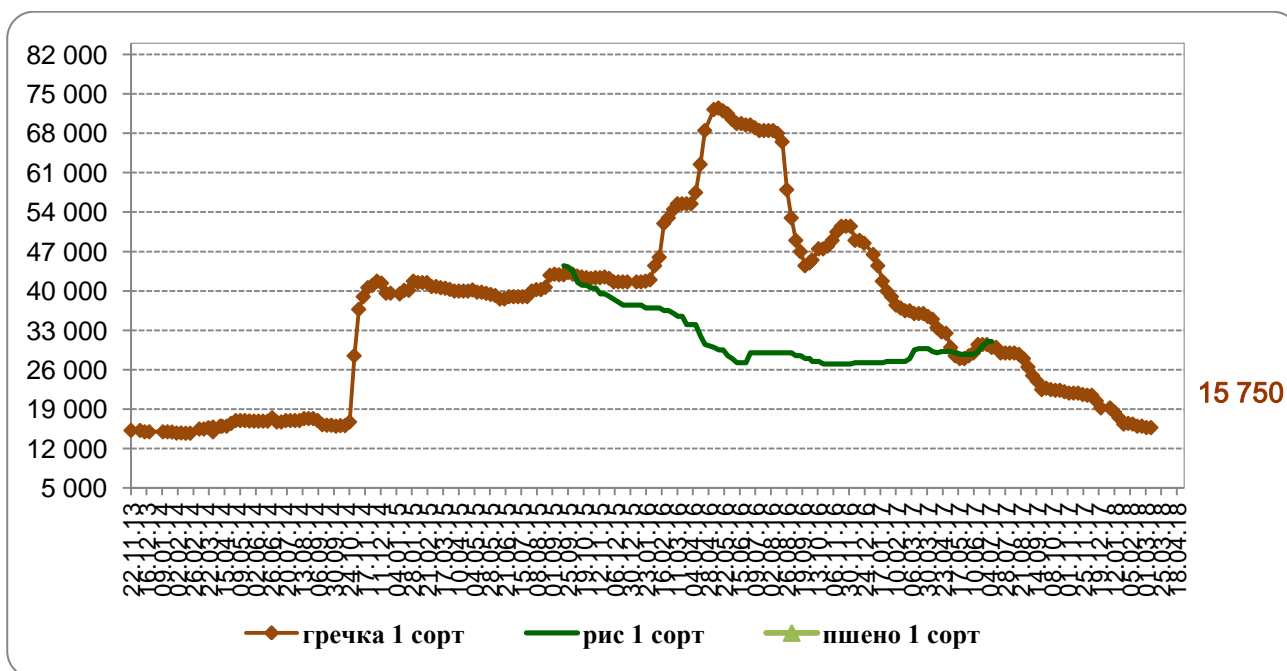


## Цены продаж муки ГОСТ в регионах России. руб./т. EXW

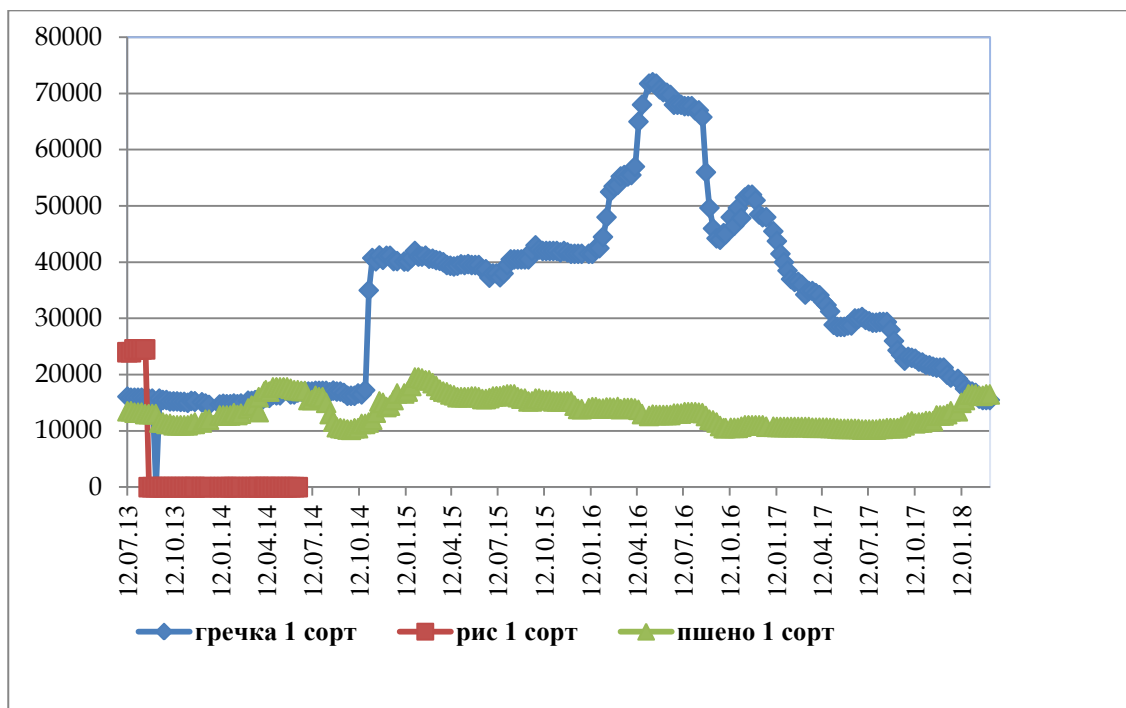
Регион	Мука пшеничная в/с			Мука пшеничная 1/с		
	09.03	изменение		09.03	изменение	
		за неделю	от 01.07.		за неделю	от 01.07.
Москва и область	14500-15700	-	-	13200-14800	-	-
Центральный район	13 550	0	-2 135	12 775	0	-2 930
Центральное Черноземье	13 443	-74	-1 723	12 571	-96	-2 812
Северный Кавказ	14 283	0	-634	13 217	0	
Поволжье	12 125	0	-3 484	11 375	0	-4 167
Западная Сибирь	11 833	0	-2 734	10 900	0	-3 967

Регион	Мука пшеничная 2/с			Мука ржаная обдирная		
	09.03	изменение		09.03	изменение	
		за неделю	От 01.07		за неделю	от 01.07.
Москва и область	13000-13700	-	-	12000-13000	-	-
Центральный район	12 000	0	0	10 500	0	-1 650
Центральное Черноземье	11 500	0	-2 333	10 500	0	-1 500
Северный Кавказ	11 350	0	-475			
Поволжье	9 500	0	-2 500	8 500	100	-2 600
Западная Сибирь	9 917	0	-2 000	10 250	0	-1 350

**Динамика цен на крупяную продукцию по Европейской части Российской Федерации. Руб**



## Динамика цен на крупяную продукцию в Центральном Черноземье. руб./т



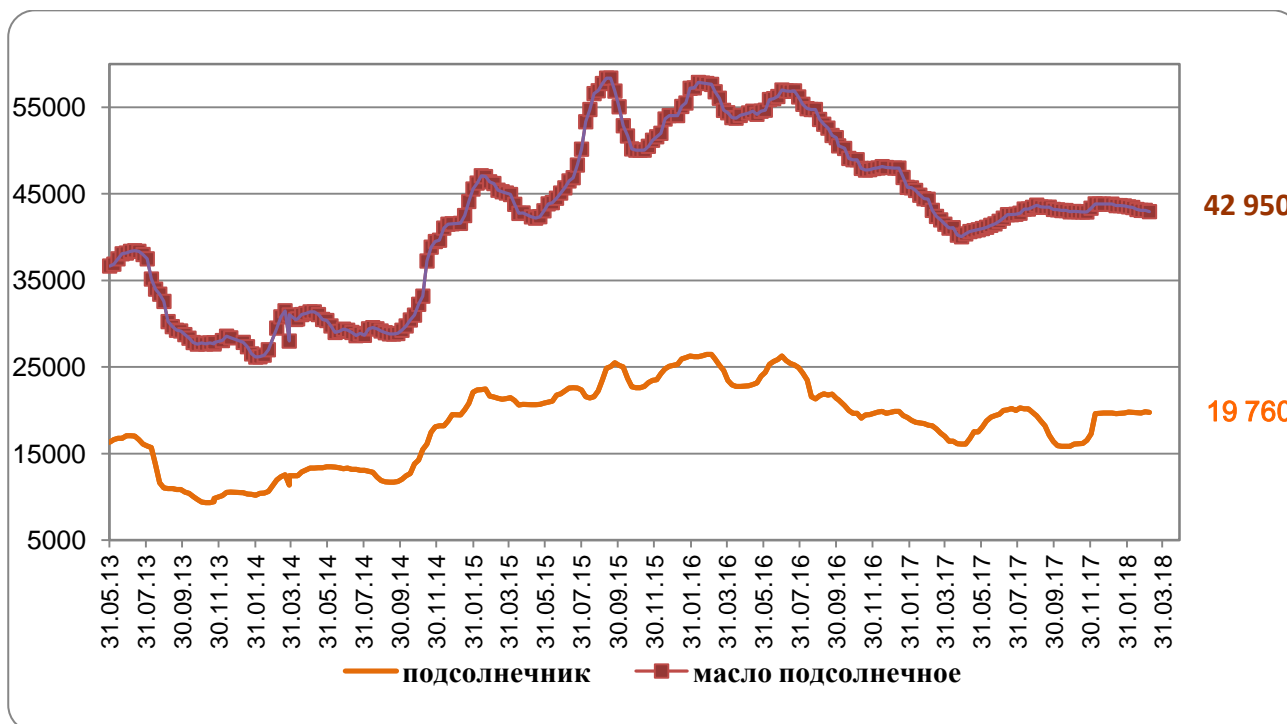
## Цены продаж крупы в регионах России. руб./т. EXW

Регион	Гречка 1 сорт		Рис 1 сорт		Пшено 1 сорт	
	09.03	Изменение*	09.03	Изменение*	09.03	Изменение*
Москва и область	15500-18000	-	32000-38000	-	16500-18000	-
Центральный район	15 750	0				
Центральное Черноземье	15 500	0			16 500	0
Северный Кавказ			32 875	200	16 500	0
Поволжье	14 875	-500	34 000	500	16 325	75
Западная Сибирь	12 750	-200	37 000	0	17 500	0

\*Изменение за неделю



**Динамика цен на подсолнечник и нерафинированное подсолнечное масло в Центральном Черноземье. руб./т**



**Подсолнечник и нерафинированное подсолнечное масло: средние цены в регионах России. руб./т. EXW**

Регионы	подсолнечник		масло подсолнечное	
	09.03	Изменение за неделю	09.03	Изменение за неделю
Центральное Черноземье	19 760	-90	42 950	-150
Юг и Северный Кавказ	19 615	0	43 000	0
Поволжье	19 000	-115	42 750	0
Западная Сибирь	15 000	0	39 500	0

## Цены продаж масличных в регионах России. руб./т. EXW

Регион	рапс		масло рапсовое		соевые бобы	
	09.03	Изменения*	09.03	Изменения*	09.03	Изменения*
Центральный район	21 085	0	43 250	0	23 750	0
Центральное Черноземье	21 500	-335	43 500	0	24 250	-100
Юг и Северный Кавказ	21 750	0	43 000	0	27 265	0
Поволжье	21 450	-450	43 000	0	23 835	0
Южный Урал и Зауралье	20 375	-250	38 000	0		
Западная Сибирь	20 165	-415	38 000	0	22 750	0
Дальний Восток					22 000	0



### ОБЗОР МИРОВОГО РЫНКА ЗЕРНА

В четверг 8 марта USDA опубликовало очередной прогноз балансов зерновых и масличных. В обнародованном прогнозе параметров сезона-2017/18 USDA изменения в прогнозах мирового валового сбора пшеницы и кукурузы были минимальными. Основные изменения касались прогнозов потребления и связанных с этим прогнозов конечных запасов.

USDA понизило прогноз мирового потребления пшеницы на 2.3 млн т и повысило прогноз конечных запасов пшеницы в мире почти на 3 млн т по сравнению с февральской оценкой. Такая оценка оказалась выше ожиданий рынка, который в среднем ожидал снижения прогноза запасов на 0.5 млн т к февральскому уровню.

USDA снизило прогноз экспорта пшеницы из США на 0.69 млн т и повысило прогноз конечных запасов на 0.68 млн т по сравнению с февралем. USDA ожидает, что из-за уменьшения валового сбора в США до минимума за последние 15 лет (-25 % к прошлому году), запасы пшеницы на конец сезона -2017/18 снизятся на 4.0 млн т до 28.1 млн т (-12.4 % к прошлому году).

Одновременно было повышен мировой прогноз потребления кукурузы (+6 млн т и 0.6 % к февральскому отчету и уменьшен прогноз конечных запасов кукурузы (-1.9 %). На этом фоне биржевые цены на кукурузу в США подросли на 1.7 %.

Кроме того ожидается, что из-за уменьшения мирового валового сбора ячменя до минимума за последние четыре года до 142 млн т (-2.5 % к прошлому году), его запасы на конец сезона-2017/18 снизятся до 34-ёх летнего минимума менее 18.0 млн т (-19 % к прошлому году).

USDA оценивает валовой сбор пшеницы в мире в новом сезоне 2017/18 на рекордном уровне в размере почти 759 млн т (+0.5 млн т к февралю), что на 8.3 млн т выше оценки прошедшего сезона 2016/17. Одновременно USDA ожидает, что мировое потребление пшеницы будет ниже валового сбора на 16.3 млн т, что приведет к соответствующему росту конечных запасов. В итоге прогнозируется, что мировые конечные запасы пшеницы будут расти пятый сезон подряд, достигнут исторического максимума и составят почти 269 млн т (+2.8 млн т к февральскому прогнозу).

Валовой сбор пшеницы в 2017 году уменьшился по сравнению с 2016 годом в США (-15.5 млн т), Австралии (-8.9 млн т), Бразилии (-2.5 млн т), Канаде (-1.7 млн т), Аргентине (-0.4 млн т), Казахстане (-0.2 млн т). Одновременно урожай пшеницы вырос в России (+12.5 млн т), Индии (+11.4 млн т), ЕС (+6.4 млн т), Марокко (+3.5 млн т), Турции (+3.75 млн т) и Китае (+0.9 млн т).

Прогноз экспорта пшеницы (с мукой в зерновом эквиваленте) в текущем сезоне составляет 182.0 млн т (+0.8 млн т к февральскому прогнозу и -1.4 млн т к 2016/17 году).

Среднее отклонение мартовского прогноза USDA от итогового значения валового сбора и конечных запасов пшеницы в мире составляет соответственно 2.4 и 5.2 млн. т.

Урожай кукурузы ожидается в размере почти 1042 млн т (0.0 млн т январю и -33.5 млн т к прошлому сезону), что является вторым по величине валовым сбором за всю историю. Одновременно USDA ожидает, что мировое потребление кукурузы будет на 32.7 млн т больше валового сбора, что приведет к соответствующему снижению конечных запасов кукурузы, которые достигнут четырехлетнего минимума в размере более 199 млн т.

Валовой сбор кукурузы в 2017/18 году увеличился по сравнению с 2016/17 годом в Канаде (+0.9 млн т), Турции (+0.5 млн т), в Индонезии (+0.45 млн т). Одновременно урожай кукурузы снизился в США (-13.8 млн т), Аргентине (-5.0 млн т), Бразилии (-4.0 млн т), на Украине (-3.9 млн т), в ЮАР (-4.5 млн т), Китае (-3.7 млн т), в России (-2.1 млн т), Мексике (-1.1 млн т) и ЕС (-0.3 млн т).

Прогноз экспорта кукурузы в текущем сезоне составляет 155.9 млн т (+2.0 млн т к февральскому прогнозу и -3.9 млн т к 2016/17 году).

Кроме того USDA в очередной раз скорректировало параметры сезонов 2015/16 и 2016/17. По кукурузе конечные запасы 2016/17 з.г. было повышены 2.1 млн т из-за комбинации снижения потребления (-2.8 млн. т) и валового сбора (-0.7 млн. т).

Для России USDA, используя данные Росстата, понизило оценку урожая кукурузы. Обновленный прогноз валового кукурузы составляет 13.2 млн т (-0.3 млн т к февралю). Традиционно USDA приводит данные по России без Крыма.

Продолжительный период засушливой погоды негативно сказался на состоянии посевов пшеницы в США. Хотя на прошедшей неделе выпали осадки, это лишь незначительно улучшило состояние посевов. В Канзасе – крупнейшем производителе озимой пшеницы HRW, доля площадей в хорошем и отличном состоянии достигла минимума за последние 10 лет и составила 13 % (+1 п.п. за неделю, -30 п.п. к прошлому году), а в Оклахоме – втором крупнейшем производителе HRW – всего 6 % (+2 п.п. за неделю, -37 п.п. к прошлому году).

Согласно мониторингу засух (U.S. Drought Monitor) на 6 марта в районе Великих равнин доля площадей, подверженных засухе, снизилась до 42.2 % (-2.3 п.п. за неделю, +22.5 п.п. к прошлому году), а на Среднем Западе – снизилась до 2.9 % (-1.2 п.п. за неделю, -10.3 п.п. к прошлому году).

В Канзасе – крупнейшем производителе озимой пшеницы HRW, доля площадей, подверженных засухе, подросла до 76.7 % (+3.2 п.п. за неделю, +37.4 п.п. к прошлому году), а в Оклахоме – втором крупнейшем производителе HRW – упала до 47.3 % (-18.9 п.п. за неделю, -27.1 п.п. к прошлому году).

Погодные условия в США могут создать проблемы для вегетации озимой пшеницы на фоне дефицита влагозапасов на значительной части территории сева, что может значительно уменьшить урожай 2018 года при снижении посевных площадей до 109 летнего минимума.

Цены на кукурузу подросли на фоне сохраняющихся неблагоприятных агрометеорологических условий в Аргентине.

За последнюю отчетную неделю экспортный спрос на американскую пшеницу заметно вырос и оказался близким к средним ожиданиям рынка. При этом спрос на пшеницу HRW и SRW – резко упал. За неделю с 23 февраля по 1 марта экспортные нетто-продажи американской пшеницы составили более 391 тыс. т (в два раза больше предыдущей недели и +28 % к среднему уровню за последние четыре недели). При этом чистые продажи HRW за неделю упали до 43.3 тыс. т (-42 % к предыдущей неделе и -57 % к среднему уровню за последние четыре недели), а продажи SRW - снизились до 60.5 тыс. т (-17 % и +47 %). С начала сезона по 1 марта суммарные экспортные заявки на пшеницу составили более 22 млн т (-12 % к прошлому году), в том числе на пшеницу SRW – 2.29 млн т (+4.3 %) и HRW – 8.73 млн т (-14 %).

Экспорт пшеницы за неделю увеличился на 9 % до 361 тыс. т. С 1 июня по 1 марта из США экспортировано более 17.3 млн т пшеницы (-6.4 % к прошлому году). В том числе SRW экспортировано 1.65 млн т (-0.4 %), а HRW – 7.28 млн т (-8.6 % к прошлому году).

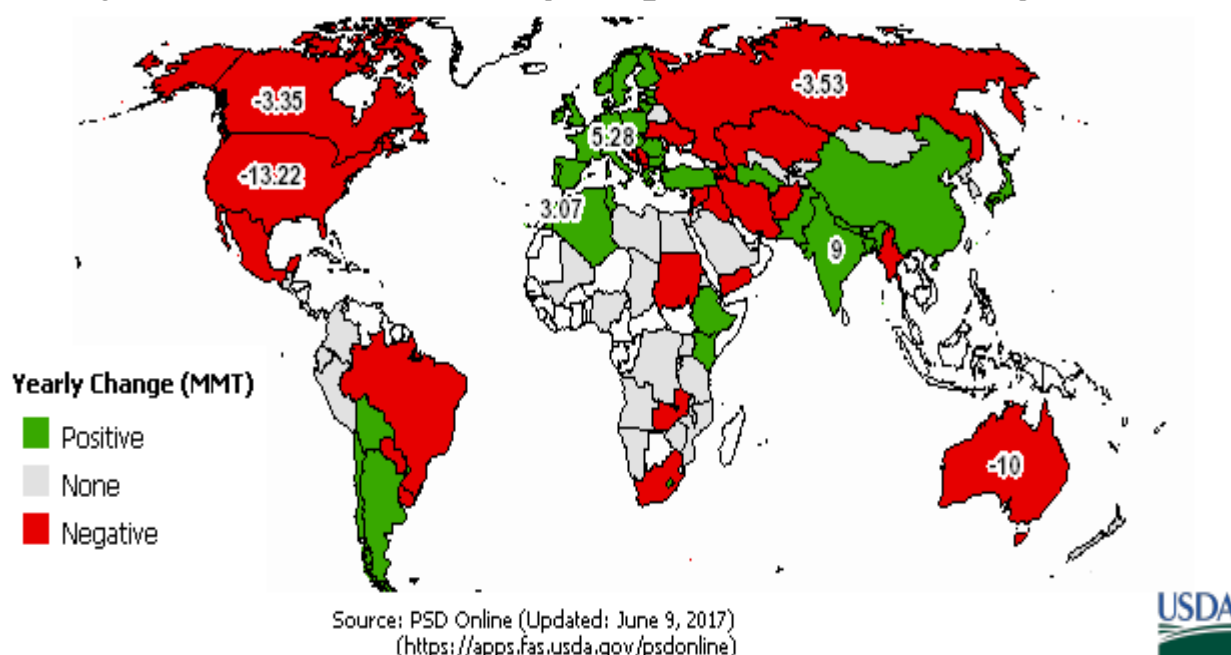
Экспортные нетто-продажи кукурузы за неделю превысили ли ожидания рынка и увеличились до 1 858 тыс. т (+8 % к предыдущей неделе и +6 % к среднему уровню за последние четыре недели). Экспорт кукурузы за неделю снизился на 16 % до 1 077 тыс. т. С начала сезона по 1 марта экспортные нетто-продажи кукурузы составили более 41.1 млн т (-7 % к прошлому году), а экспорт кукурузы – более 18.8 млн т (-28 % к прошлому году).

Экспорт пшеницы из ЕС продолжает заметно отставать от прошлогоднего уровня, а экспорт ячменя остается выше, чем в прошлом сезоне. По предварительным данным с 21 по 27 февраля из ЕС было экспортировано 145.6 тыс. т мягкой пшеницы (-29 % к предыдущей неделе) и 61.7 тыс. т ячменя (+70 % к предыдущей неделе). С 1 июля по 27 февраля объем экспорта пшеницы из ЕС составил более 13.8 млн т (-21 % к 2016/17 году), в том числе мягкой пшеницы экспортировано более 13.2 млн т (-20 %) и дурума – 581 тыс. т (-35 %). За тот же период из ЕС было экспортировано более 3.77 млн т ячменя (+16%).

Во Франции состояние посевов озимой пшеницы и ячменя за неделю вновь ухудшилось и остается хуже прошлогоднего уровня. На 4 марта доля озимой пшеницы в хорошем и отличном состоянии составила 81 % (-2 п.п. за неделю, -11 п.п. к прошлому году), а озимого ячменя – 80 % (-1 п.п. за неделю, -9 п.п. к прошлому году). При этом доля посевов пшеницы в отличном состоянии составила 6 % (-26 п.п. к прошлому году), а ячменя – 8 % (-18 п.п. к прошлому году).

## Производство пшеницы. 2017/18 МГ

### 2017/2018 Wheat Production (Change from Previous Year)



### Производство. потребление. переходящие запасы пшеницы в мире. тыс. т

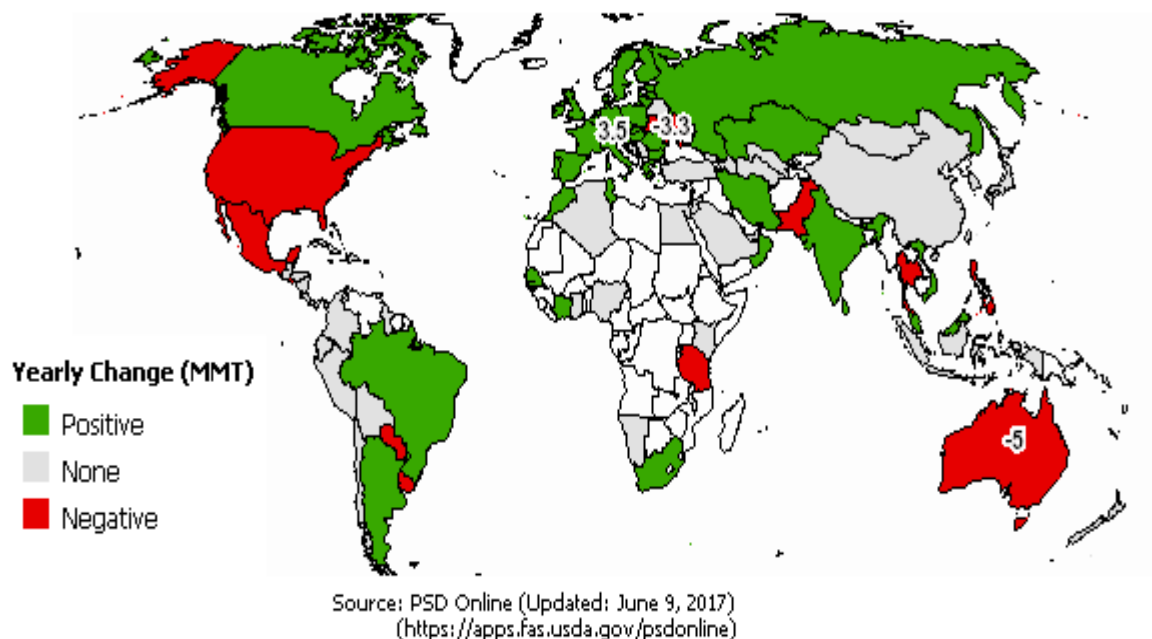
	2012/13	2014/15	2015/16	2017 апрель	2017 май	2017 июнь	2017 июль
<b>Производство</b>							
Аргентина	10 000	10 500	14 400	17 500	17 000	17 000	17 500
Австралия	22 079	26 000	33 000	23 500	35 000	25 000	22 500
Бразилия	4 300	5 600	6 700	5 600	6 730	5 600	5 200
Канада	27 200	27 600	31 700	28 350	31 700	28 350	26 500
Китай	121 000	130 190	128 850	130 000	128 850	131 000	130 000
Египет	8 500	8 100	8 100	8 100	8 100	8 100	8 100
ЕС-27	133 120	157 977	143 974	150 000	144 658	151 000	148 870
Индия	94 880	88 940	90 000	96 000	87 000	97 000	96 000
Иран	14 000	14 000	15 500	15 000	15 500	15 000	15 000
Казахстан	9 841	14 000	16 500	13 000	14 985	13 000	14 000

	2012/13	2014/15	2015/16	2017 апрель	2017 май	2017 июнь	2017 июль
Пакистан	23 300	25 478	25 300	26 200	25 600	26 200	26 200
Российская Федерация	37 720	61 000	72 000	72 000	72 529	67 000	81 000
Турция	15 500	19 500	17 500	19 500	17 250	17 500	20 000
Украина	15 761	27 000	27 000	24 000	26 800	25 000	26 500
США	61 755	55 840	62 859	47 892	62 859	49 539	47 334
Узбекистан	6 700	7 200	7 200	7 200	7 200	7 200	7 200
Всего	655 250	735 388	751 263	737 827	751 357	737 826	744 849
<b>Потребление</b>							
Алжир	9 250	10 250	10 450	10 350	10 250	10 350	10 450
Бразилия	10 900	10 400	11 300	11 700	11 500	11 600	11 700
Канада	9 900	9 000	9 900	8 800	10 200	8 800	8 200
Китай	125 000	118 000	117 000	116 000	118 000	116 000	116 000
Египет	18 700	19 600	19 700	20 000	19 700	20 000	20 000
ЕС-27	121 000	125 750	129 200	127 250	129 000	127 250	127 250
Индия	83 840	93 940	96 140	99 000	98 340	100 000	99 000
Иран	16 400	18 000	18 500	18 350	18 500	18 500	18 350
Марокко	8 300	9 800	10 200	10 300	10 200	10 300	10 300
Пакистан	23 900	24 600	24 500	25 400	24 500	25 400	25 400
Российская Федерация	33 550	37 000	39 000	41 000	39 000	39 500	43 000
Турция	17 500	18 000	17 800	17 400	17 500	17 400	17 700
Украина	11 800	12 500	11 800	10 200	10 800	10 600	10 000
США	38 284	32 197	35 163	31 869	32 959	32 413	31 733
Узбекистан	7 975	9 300	9 700	9 900	9 700	9 900	9 900
Всего	686 831	714 242	734 477	734 877	736 329	735 076	736 861
<b>Переходящие запасы</b>							
Австралия	3 422	4 998	7 328	5 588	7 829	6 979	3 696
Канада	4 907	5 693	5 952	5 163	7 156	5 163	5 115
Китай	54 146	87 295	111 592	127 192	111 092	127 992	127 254
Египет	4 798	3 902	4 198	3 507	3 957	3 507	3 343
ЕС-27	9 637	19 259	10 281	10 078	9 736	10 279	10 068
Индия	24 200	11 900	11 000	10 036	8 800	10 140	9 920
Российская Федерация	5 269	7 132	10 101	11 836	11 630	10 930	16 835
США	19 550	25 614	31 117	25 532	31 550	24 862	25 382
Всего	174 473	232 037	252 138	260 596	252 262	258 287	263 138



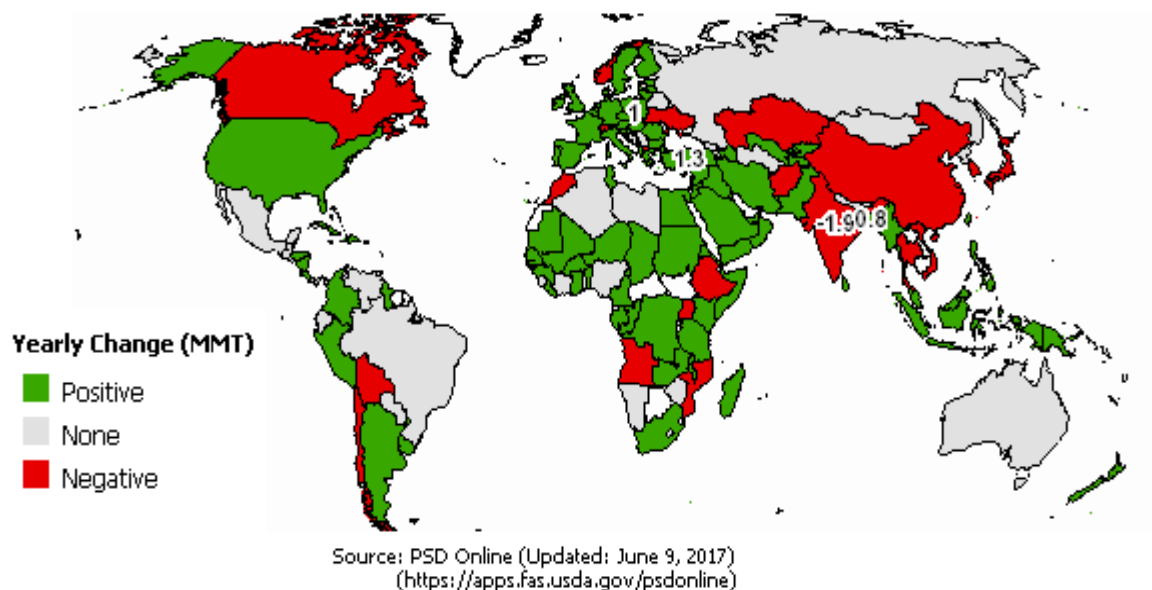
## Экспорт пшеницы 2017/18 МГ

### 2017/2018 Wheat Exports (Change from Previous Year)



## Импорт пшеницы 2017/18 МГ

### 2017/2018 Wheat Imports (Change from Previous Year)



## Мировая торговля пшеницей тыс т

	2012/13	2014/15	2015/16	2017 апрель	2017 май	2017 июнь	2017 июль
<b>Экспорт</b>							
Аргентина	4 000	6 000	8 000	11 500	10 100	11 000	11 500
Австралия	19 000	18 000	24 000	19 000	25 000	19 000	18 500
Канада	18 800	20 500	21 500	22 000	20 000	22 000	20 500
ЕС-27	22 000	32 500	25 000	30 000	26 500	31 000	28 500
Индия	6 805	800	400	500	400	500	500 000
Казахстан	6 500	6 500	8 500	7 000	7 000	7 000	7 500
Российская Федерация	11 200	23 500	29 000	30 500	28 000	29 000	32 500
Турция	3 300	4 000	5 600	6 200	6 000	6 000	6 500
Украина	7 200	15 500	15 500	14 000	17 300	14 500	16 500
США	27 472	21 772	26 535	26 535	27 896	27 216	26 535
Всего	138 291	161 564	176 832	178 424	180 677	178 347	180 034
<b>Импорт</b>							
Афганистан	1 900	2 200	2 700	2 600	2 700	2 600	2 600
Алжир	6 200	7 700	8 200	8 000	8 200	8 000	8 100
Бангладеш	2 600	3 600	5 100	6 800	5 800	6 800	6 500
Бразилия	7 700	6 300	6 500	7 000	6 700	6 900	7 200
Китай	3 200	2 000	3 500	3 000	4 000	1 050	3 000
Египет	8 500	11 500	11 800	12 000	11 500	12 000	12 000
ЕС-27	5 700	6 000	6 500	6 500	5 500	6 500	6 500
Индонезия	6 900	8 100	8 800	9 500	9 000	9 500	10 500
Иран	6 169	4 000	1 000	1 200	1 200	2 000	500 000
Ирак	3 900	3 200	2 300	2 500	2 300	2 500	2 700
Израиль	1 500	1 700	1 700	1 700	1 700	1 700	1 700
Япония	6 600	5 800	5 800	5 800	5 900	5 800	5 800
Южная Корея	5 500	4 200	5 000	4 500	4 500	4 500	4 500
Мексика	3 900	4 400	4 600	5 200	5 200	5 200	5 200
Марокко	3 600	2 800	5 000	4 800	5 500	4 900	4 800
Нигерия	4 000	4 400	4 500	4 600	4 500	4 500	5 000
Перу	1 700	1 800	1 900	2 150	1 900	2 150	2 150
Филиппины	3 400	4 800	5 000	5 650	5 500	5 650	5 650
Саудовская Аравия	2 000	3 800	3 500	3 800	3 500	3 800	3 800
ЮАР	1 800	1 800	1 700	1 800	1 700	1 600	1 900
Судан	1 900	2 800	2 300	2 500	2 300	2 500	2 600
Тайланд	1 800	3 500	3 800	3 000	3 600	3 000	3 000
Турция	3 700	3 800	5 000	5 400	4 500	5 800	5 000
США	3 340	3 266	3 402	3 810	2 994	3 402	4 082
Вьетнам	1 900	2 600	3 300	4 800	5 000	4 800	4 800
Йемен	2 900	3 300	3 350	3 400	3 350	3 350	3 400
Всего	144 859	159 667	171 538	178 021	176 170	178 340	179 353

## Производство потребление и переходящие запасы ячменя тыс

	2012/13	2014/15	2015/16	2017 апрель	2017 май	2017 июнь	2017 июль
<b>Производство</b>							
Алжир	1 500	1 300	1 000	1 200	1 000	1 200	1 200
Аргентина	5 500	3 400	3 340	3 400	3 200	3 400	2 750
Австралия	6 761	8 700	10 600	8 000	13 000	8 000	8 000
Беларусь	2 100	2 000	2 100	1 900	2 100	1 900	1 900
Канада	8 010	8 225	8 800	7 600	8 800	7 600	7 250
Китай	2 350	1 700	2 000	2 100	2 000	2 100	2 100
Эфиопия	1 620	1 900	2 050	2 070	2 050	2 070	2 070
ЕС-27	54 624	60 962	59 749	60 500	60 042	59 500	58 433
Индия	1 620	1 600	1 510	1 700	1 900	1 700	1 740
Иран	3 400	3 300	3 800	2 900	3 000	2 900	3 100
Казахстан	1 500	2 600	2 700	2 500	3 231	2 500	2 700
Марокко	1 200	3 500	1 076	2000	1 076	2000	2 000
Российская Федерация	13 952	17 100	18 000	17 000	17 547	17 000	20 500
Турция	5 500	7 400	4 750	5 000	4 750	5 000	7 000
Украина	6 935	8 700	9 800	7 400	9 900	7 400	8 700
США	4 796	4 666	4 339	3 462	4 339	3 462	3 053
Всего	129 672	145 827	144 737	136 972	147 012	136 972	141 864
<b>Потребление</b>							
Алжир	2 000	2 050	2 050	2 050	2 050	2 050	1 950
Австралия	3 100	2 600	3 100	3 100	3 700	3 100	3 100
Беларусь	2 200	2 200	2 100	2 000	2 100	2 000	2 000
Канада	6 800	6 500	7 165	7 250	7 165	7 250	6 900
Китай	4 500	8 800	7 100	6 900	7 500	6 900	6 900
ЕС-27	51 820	53 100	54 105	53 800	54 600	53 800	53 500
Индия	1 525	1 400	1 570	1 900	1 850	1 900	2 050
Иран	4 500	4 800	5 600	4 600	4 900	4 600	4 600
Япония	1 500	1 450	1 310	1 330	1 310	1 330	1 330
Марокко	1 900	3 000	2 800	2 450	2 800	2 450	2 450
Российская Федерация	12 100	13 900	13 900	14 000	13 700	14 000	15 700
Саудовская Аравия	7 925	8 225	10 725	11 325	11 025	11 325	11 325
Турция	6 100	6 900	5 500	5 400	5 500	5 400	6 400
Украина	5 000	4 500	4 900	4 100	4 700	4 100	4 400
США	4 668	4 420	4 638	4 094	4 638	4 094	4 094
Всего	132 190	143 486	146 397	143 995	147 647	143 995	147 281
<b>Переходящие запасы</b>							



	2012/13	2014/15	2015/16	2017 апрель	2017 май	2017 июнь	2017 июль
Алжир	1 235	1 204	1 140	890	1 140	890	749
Канада	930	1 492	1 653	1 118	1 453	1 118	1 222
ЕС-27	4 388	5 161	5 037	4 760	5 590	4 760	4 682
Иран	1 778	1 218	1 418	418	818	418	618
Российская Федерация	650	1 161	986	983	1 333	983	1 198
Саудовская Аравия	2 603	3 276	3 844	2 729	4 044	2 729	2 729
Украина	937	1 172	814	619	914	619	965
США	1 748	2 066	2 142	1 663	2 142	1 663	1 529
Всего	19 873	24 213	23 236	17 468	24 222	17 468	18 612

## Мировая торговля ячменем тыс т

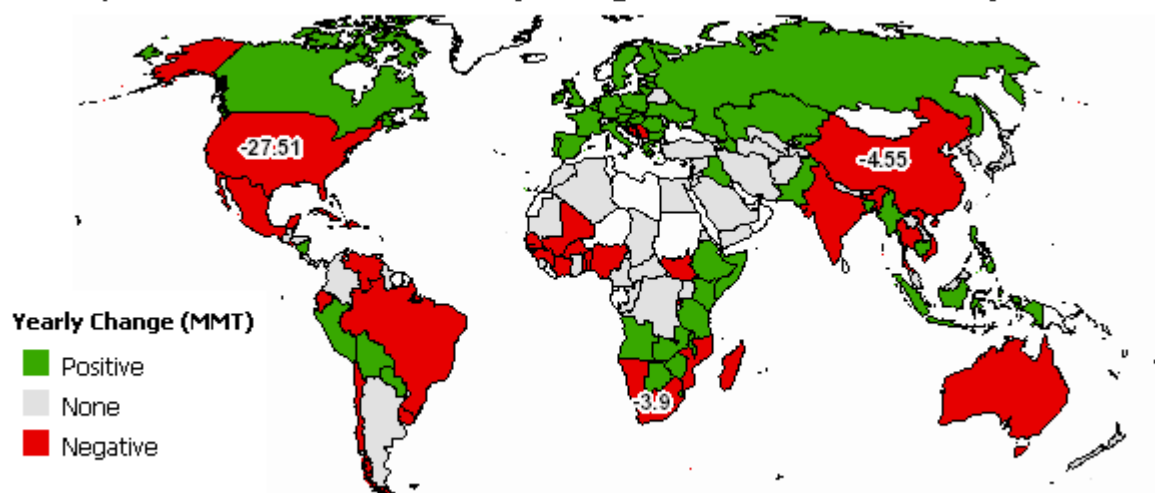
	2012/1 3	2014/1 5	2015/1 6	2017 апрель	2017 май	2017 июнь	2017 июль
<b>Экспорт</b>							
Аргентина	4 000	2 000	2 000	2 000	1 800	2 000	1 600
Австралия	3 800	6 000	7 000	6 000	8 100	6 000	5 800
Канада	1 500	1 500	1 500	1 100	1 700	1 100	1 300
ЕС-27	4 700	8 600	6 200	7 000	5 400	7 000	6 200
Казахстан	200	500	700	600	1 000	600	600
Российская Федерация	2 300	3 700	4 000	3 600	3 400	3 600	4 500
Украина	2 200	4 500	5 000	3 600	5 200	3 600	4 600
США	193	261	174	109	109	109	109
Всего	19 378	27 386	26 849	24 269	26 919	24 269	25 114
<b>Импорт</b>							
Бразилия	300	400	450	550	500	550	550
Китай	2 200	7 000	5 000	4 5	5 400	4 500	4 500
Колумбия	250	275	285	280	285	280	280
ЕС-27	100	250	350	400	350	400	400
Иран	1 500	1 300	1 600	1 300	1 600	1 300	1 300
Израиль	200	325	275	250	275	250	350
Япония	1 300	1 300	1 100	1 1	1 100	1 1	1 100
Иордания	850	800	800	700	800	700	700
Кувейт	250	400	400	200	400	200	200
Ливия	200	900	800	700	800	700	1 300
Марокко	250	200	800	500	800	500	500



	2012/1 3	2014/1 5	2015/1 6	2017 апрель	2017 май	2017 июнь	2017 июль
Российская Федерация	250	100	50	50	50	50	50
Саудовская Аравия	7 800	8 000	10 500	10	11 000	10	10
США	507	370	392	327	327	327	327
Всего	18 943	24 655	26 645	24 083	27 424	24 083	24 813

## Производство кукурузы 2017/18 МГ

### 2017/2018 Corn Production (Change from Previous Year)



Source: PSD Online (Updated: June 9, 2017)  
(<https://apps.fas.usda.gov/psdonline>)



## Производство потребление и переходящие запасы кукурузы тыс т

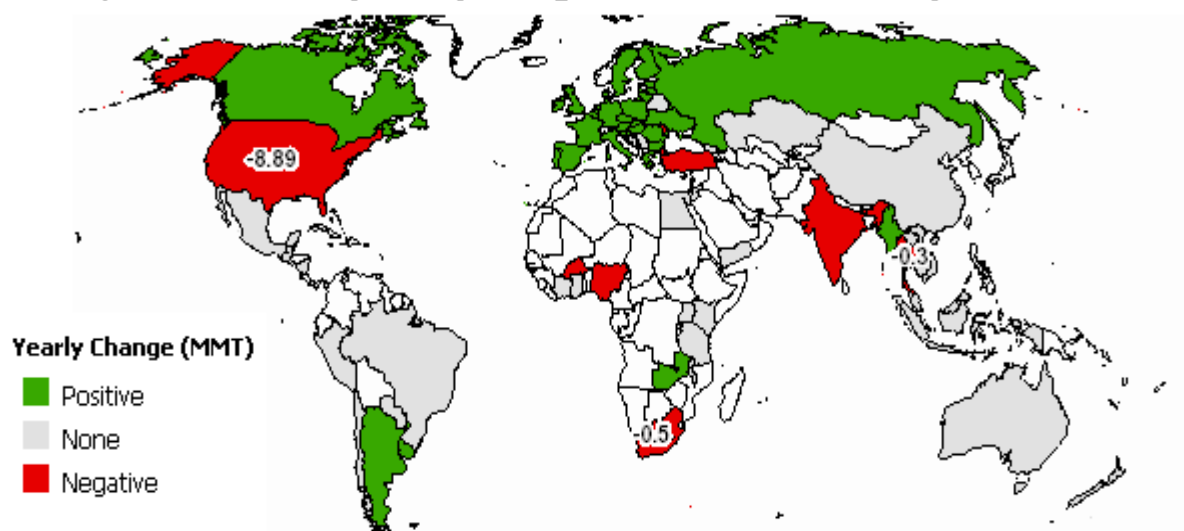
	2012/13	2014/15	2015/16	2017 апрель	2017 май	2017 июнь	2017 июль
<b>Производство</b>							
Аргентина	26 500	25 600	36 500	40 000	38 500	40 000	42 000
Бразилия	77 000	81 500	86 500	95 000	93 500	95 000	95 000
Канада	13 060	13 600	13 200	14 400	13 200	15 200	13 900
Китай	205 600	224 580	219 554	215 000	219 554	215 000	215 000
Египет	5 800	6 000	6 000	6 000	6 000	6 000	6 000
ЕС-27	58 539	57 751	60 704	61 600	60 295	63 500	59 385
Индия	21 500	21 000	24 500	25 000	26 000	25 000	25 000
Индонезия	8 000	9 600	10 200	11 350	10 900	11 350	11 350
Мексика	21 500	200	24 500	25 000	27 000	25 000	26 000
Нигерия	7 630	7 000	7 200	6 900	7 200	6 900	6 900
Филиппины	7 267	7 800	7 900	8 300	8 110	8 300	8 300
Сербия	3 500	5 500	7 000	7 000	7 500	7 000	4 000
Юж Африка	12 200	8 000	13 000	12 500	15 000	12 500	12 500
Украина	20 922	23 500	27 000	28 500	28 000	28 000	27 500
США	273 832	345 486	386 748	362 094	384 778	357 267	360 302
Всего	855 048	967 931	1039 727	1 036 898	1053758	1 033 664	1 032 627
<b>Потребление</b>							
Аргентина	7 600	9 800	10 500	11 800	10 700	11 300	12 500
Бразилия	53 000	59 000	58 000	61 500	60 000	61 000	61 500
Канада	12 100	13 350	13 300	14 100	12 900	14 100	13 800
Китай	207	214	227	238	231	238	238
Египет	10 700	14 500	15 100	15 900	15 100	15 900	15 900
ЕС-27	69 000	76 000	73 700	74 700	73 000	75 000	74 500
Индия	16 700	21 400	23 300	25 800	24 600	25 800	25 800
Индонезия	10 600	12 700	12 500	12 200	12 200	12 200	12 200
Япония	14 500	14 700	15 100	15 100	15 100	15 100	15 100
Юж Корея	8 100	10 100	9 900	10 300	9 900	10 300	10 300
Мексика	27 700	34 300	37 500	40 700	39 800	40 700	41 000
Нигерия	7 800	7 300	7 300	7 200	7 300	7 200	7 200
Филиппины	7 400	8 600	8 800	8 800	8 600	8 800	8 700
Юж Африка	10 800	10 700	11 300	11 700	11 700	11 700	11 700
США	266 711	301 512	314 593	316 88	314 847	315 609	314 974
Всего	870 709	974 105	1 014 739	1 056 928	1025243	1 055 172	1 053 852
<b>Переходящие запасы</b>							
Бразилия	12 010	7 672	6 442	9 569	8 569	9 569	9 069
Китай	60 885	113 494	106 308	81 278	102 308	81 288	81 258



	2012/13	2014/15	2015/16	2017 апрель	2017 май	2017 июнь	2017 июль
ЕС-27	5 476	6 099	5 135	5 587	5 050	5 987	5 861
Иран	1 641	4 956	5 296	5 436	5 996	5 436	5 736
Юж Корея	1 468	1 898	1 911	1 887	1 911	1 887	1 887
Юж Африка	3 201	948	2 048	2 146	2 362	1 962	2 196
Украина	823	1 520	1 335	1 160	1 535	860	1 160
США	18 526	45 782	61 048	59 06	58 933	53 599	59 301
Всего	123 567	208 938	222 246	200 811	222 977	195 265	202 465

## Экспорт кукурузы 2017/18 МГ

### 2017/2018 Corn Exports (Change from Previous Year)

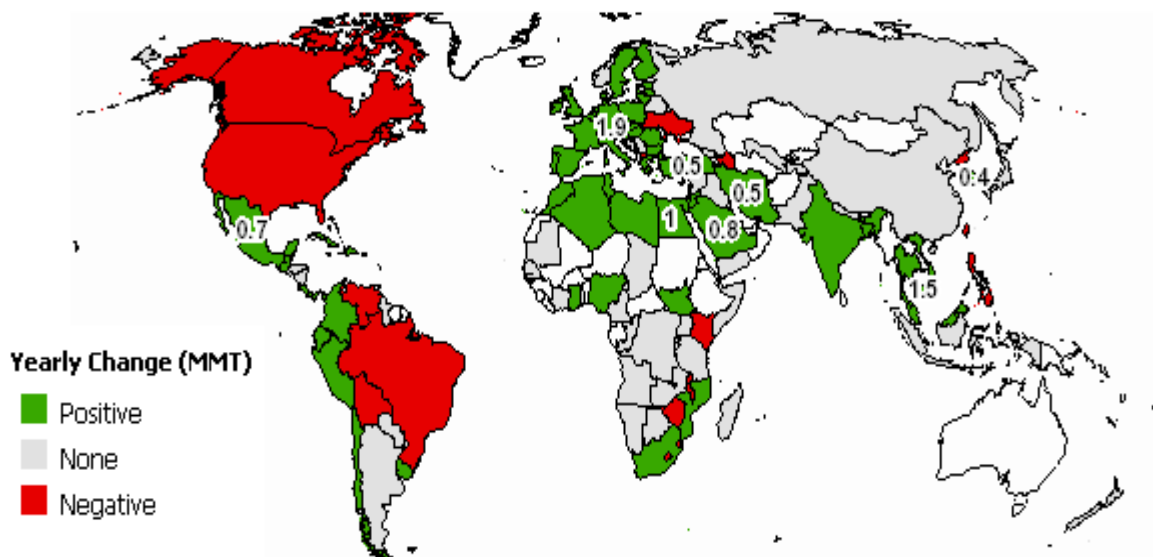


Source: PSD Online (Updated: June 9, 2017)  
(<https://apps.fas.usda.gov/psdonline>)



## Импорт кукурузы 2017/18 МГ

### 2017/2018 Corn Imports (Change from Previous Year)



Source: PSD Online (Updated: June 9, 2017)  
(<https://apps.fas.usda.gov/psdonline>)



## Мировая торговля кукурузой тыс т

	2012/13	2014/15	2015/16	2017 апрель	2017 май	2017 июнь	2017 июль
<b>Экспорт</b>							
Аргентина	19 000	16 000	25 000	28 500	26 000	28 500	28 500
Бразилия	22 000	25 500	28 000	34 000	32 000	34 000	34 000
Канада	1 400	1 000	800	1 500	1 000	1 500	1 300
ЕС-27	1 500	1 000	1 800	2 300	2 000	2 500	1 500
Индия	4 800	700	700	500	600	500	500
Парагвай	2 100	2 300	2 300	2 500	2 300	2 500	2 500
Россия	2 000	3 800	5 300	6 000	5 300	5 500	6 000
Юж Африка	1 900	200	1 500	1 700	2 000	1 700	1 700
Украина	13 500	15 500	18 000	20 500	18 700	20 000	22 000
США	17 781	43 182	56 518	47 627	56 518	47 627	46 992
Всего	89 896	116	147 678	152 462	154 408	151 912	150 577
<b>Импорт</b>							
Алжир	2 800	4 200	4 500	4 700	4 500	4 700	4 700
Бразилия	800	600	600	300	300	300	300
Китай	3 000	2 500	3 000	3 000	3 000	3 000	3 000
Колумбия	3 200	4 500	4 800	5 000	4 700	5 000	5 000



	2012/13	2014/15	2015/16	2017 апрель	2017 май	2017 июнь	2017 июль
Коста-Рика	750	825	825	850	825	850	850
Куба	850	900	925	1 000	925	1 000	1 000
Доминиканская Республика	1 100	1 100	1 350	1 400	1 350	1 400	1 400
Египет	4 000	8 000	9 000	10 000	9 000	10 000	10 000
ЕС-27	10 500	16 000	13 100	1500	13 100	1400	16 000
Индонезия	2 400	3 000	1 700	500	500	500	500
Иран	3 500	4 500	7 000	9 000	8 500	9 000	10 000
Израиль	1 200	1 600	1 500	1 400	1 500	1 400	1 400
Япония	14 500	14 700	15 000	15 000	15 000	15 000	15 000
Юж Корея	8 000	10 000	9 800	10 200	9 800	10 200	10 200
Малайзия	3 100	3 500	3 800	4 000	3 800	4 000	4 000
Мексика	6 500	11 000	13 800	15 500	14 800	15 500	15 500
Марокко	1 900	2 100	2 300	2 500	2 300	2 500	2 500
Перу	1 900	2 700	2 900	3 300	3 000	3 300	3 300
Саудовская	2 100	3 500	3 700	4 500	3 700	4 500	4 500
Сирия	700	350	350	350	350	350	350
Тайвань	4 300	4 100	4 600	4 500	4 600	4 500	4 500
Тунис	800	1 100	1 200	1 300	1 200	1 300	1 300
Турция	1 300	900	1 500	1 500	1 500	1 500	1 500
США	4 064	1 016	1 270	1 270	1 397	1 270	1 270
Венесуэлла	2 500	2 100	2 200	1 600	1 700	1 600	1 600
Вьетнам	1 400	3 000	7 500	9 500	8 000	9 500	9 500
Всего	96 701	124 591	135 990	145 795	144 037	144 785	147 305

**СОСТОЯНИЕ ЗЕРНОВОГО РЫНКА КАЗАХСТАНА**

(Материалы подготовлены информационно-аналитическим Департаментом РЗС по данным Агентства Республики Казахстан по статистике)

Наличие зерновых и бобовых (на зерно) видам культур на 1 марта 2018 г т

	Всего	из них				у крестьянских или фермерских хозяйств
		у юридических лиц с основным видом деятельности				
		растениеводство и животноводство охота и предоставление услуг в этих областях	производство продуктов в мукомольно-крупяной промышленности	оптовая торговля зерном семенами и кормами для животных	складирование и хранение зерна	
<b>Всего зерновые и бобовые культуры</b>	<b>12 096 356</b>	<b>3 923 346</b>	<b>1 040 695</b>	<b>204 677</b>	<b>3 743 297</b>	<b>2 248 895</b>
на продовольствие	8 895 545	2 503 485	965 373	177 510	3 159 267	1 507 264
на семена	1 671 887	1 069 610	4 312	1 408	5 202	468 228
на фураж	1 528 924	350 252	71 010	25 758	578 828	273 403
Пшеница	9 906 416	3 177 447	817 052	155 630	3 356 485	1 751 414
на продовольствие	7 932 953	2 156 539	791 145	148 666	3 063 562	1 302 631
на семена	1 326 381	879 114	12	50	4 968	361 331
на фураж	647 082	141 793	25 895	6 914	287 955	87 452
Кукуруза (маис)	93 338	15 754	17 247	273	5 912	6 560
на продовольствие	20 417	1 819	14 666	2	-	641
на семена	9 690	7 418	-	-	8	1 592
на фураж	63 232	6 518	2 581	271	5 904	4 327
Рис. необрушенный	213 222	79 111	73 342	-	-	54 424
на продовольствие	183 096	62 063	69 042	-	-	46 396
на семена	30 126	17 048	4 300	-	-	8 028
Ячмень	1 250 836	395 552	47 569	28 475	287 484	322 481



WWW.GRUN.RU

## РОССИЙСКИЙ ЗЕРНОВОЙ СОЮЗ

Вестник № 3

на продовольствие	371 292	146 206	7 584	13 587	29 973	95 939
на семена	228 500	117 610	-	60	160	79 235
на фураж	651 044	131 735	39 985	14 828	257 351	147 307
Рожь	26 291	2 687	10 674	294	1 755	5 104
на продовольствие	20 779	1 552	10 674	294	534	3 123
на семена	1 767	612	-	-	-	517
на фураж	3 745	523	-	-	1 222	1 464
Овес	165 857	91 806	414	763	6 568	39 561
на продовольствие	46 687	28 374	398	481	-	12 538
на семена	27 430	13 652	-	-	-	9 139
на фураж	91 741	49 780	16	282	6 568	17 884
Гречиха	126 888	29 619	60 461	67	5 436	26 052
на продовольствие	112 186	23 694	60 412	67	2 204	21 773
на семена	7 624	3 031	-	-	65	3 605
на фураж	7 079	2 894	50	-	3 167	674
Просо	14 908	3 933	240	67	1 350	7 454
на продовольствие	9 149	1 850	240	67	1 350	4 360
на семена	1 223	251	-	-	-	782
на фураж	4 536	1 832	-	-	-	2 312
Смесь колосовых	37 832	9 677	2 370	-	218	13 347
на продовольствие	6 274	2 560	-	-	-	1 168
на семена	1 520	336	-	-	-	1 074



Экспортные цены на зерновые культуры и муку в долларах за тонну в т ч НДС 0 % (франко-элеватор) на 16.02.2017 года

Наименование станции	пшеница 3 класса с клейковиной		пшеница 4 класс	пшеница 5 класс	Ячмень	мука			Условия поставки
	23-24%	27-30%	-		2 класс	в/с	1 сорт	2 сорт	
	Продажа	Продажа	Продажа	Продажа	Продажа	Продажа	Продажа	Продажа	
ст. Петропавловск (ЮУЖД)	127-132	132-137	97-102	-	143-148	253-258	229-234	204-209	DAP
ст. Сары-агаш	149-154	155-160	129-134	-	166-171	264-269	240-245	216-221	DAP
ст. Луговая	142-147	149-154	113-118	-	162-167	261-266	237-242	212-217	DAP
ст. Тобол	136-141	142-147	108-113	-	155-160	262-267	234-239	211-216	DAP
порт Актау	153-158	160-165	134-139	-	173-178	279-284	254-259	231-236	FOB
ст. Бекабад	164-169	171-176	134-139	-	185-190	289-294	264-269	251-246	CPT
ст. Хайратон	209-214	218-223	181-186	-	231-237	322-327	310-315	275-280	CPT
ст. Кудукли	220-225	225-230	189-194	-	236-241	329-334	305-310	281-286	CPT
ст. Сарахс	187-192	200-205	164-169	-	193-198	293-298	267-272	263-268	-

## Зерновые цены на стабильно низком уровне и подниматься не спешат



В новом году с приближением весеннего периода, растет обеспокоенность аграриев по поводу относительно низкого уровня зимних осадков, которые могут привести весной к недостаточной увлажненности почвы для проведения сева. Это может привести ко всем вытекающим отрицательным условиям для всходов и созревания нового урожая. А если все это умножится на жаркую весну и лето, то нас ждет засушливый сезон. Но пока говорить об этом рано. Прогнозы и климатические, в первую очередь, имеют свойство не сбываться. По мнению ученых, при умелой организации предпосевных работ и выбора времени для сева отрицательные последствия погодных условий можно



[WWW.GRUN.RU](http://WWW.GRUN.RU)

свести до минимума. Другая обеспокоенность более зрима и материальна. В Казахстане сложились низкие цены на зерно, и подниматься не спешат. Крестьяне с трудом рассчитываются с долгами и текущими расходами. А впереди сев, который требует прорву денег. По большому счету, цены съел обвал тенге. С этого момента казахстанские аграрии не видят хороших цен в номинале международной торговли зерном. До этой поры Казахстан чувствовал себя неплохо. Пять лет назад в Акмолинской области тонну пшеницы 3 класса можно было приобрести по 43-44 тыс. тенге. Сейчас средняя цена 42000 тенге за тонну. Но если в феврале 2013 года это было почти \$300, то сейчас около \$130 за тонну.

## ОБЗОР МИРОВЫХ ЦЕН

### Экспортные цены мирового рынка на пшеницу и кукурузу \$/т

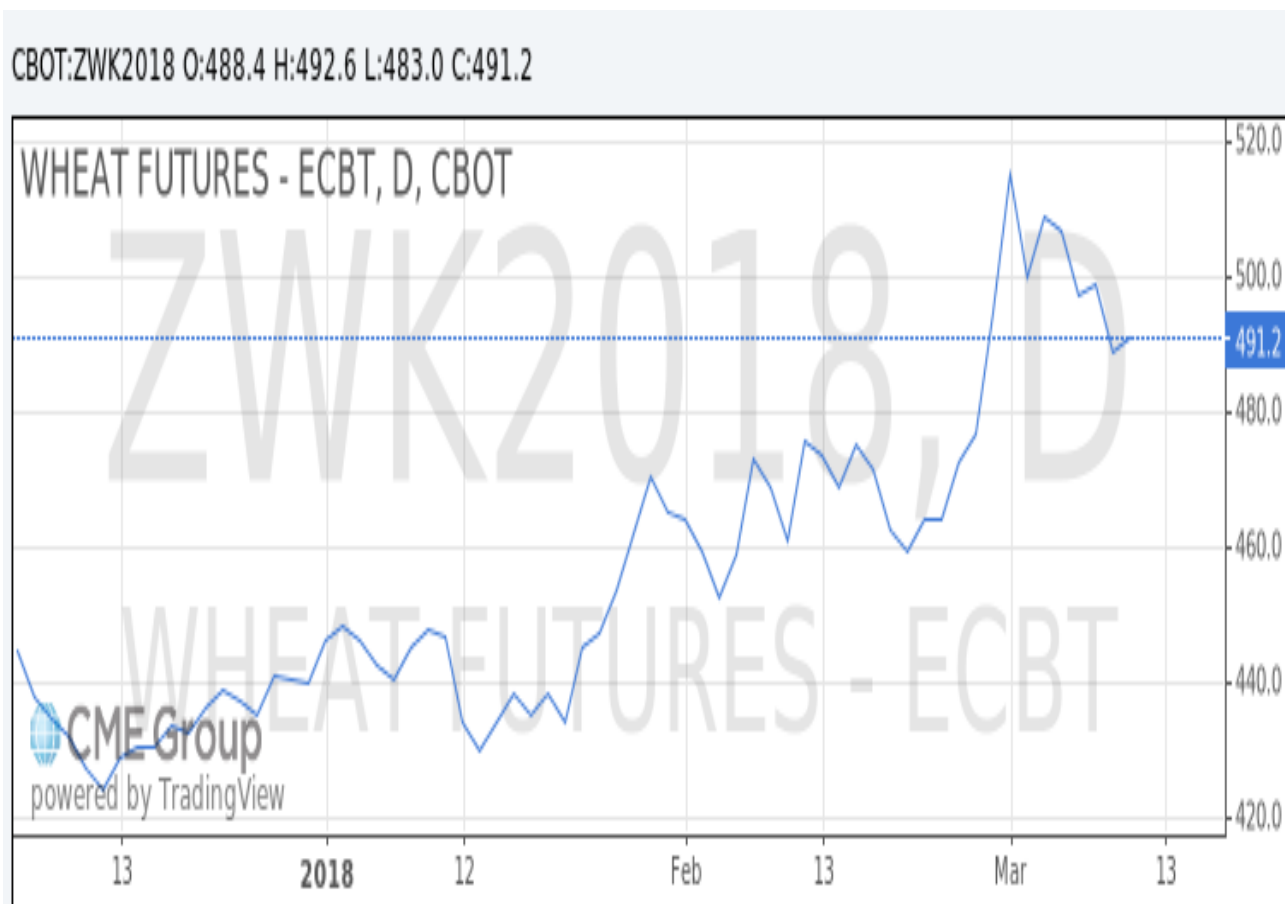
Наименование	Биржа	Условия поставки страна	4.08.17	08.09.17	13.10.17	24.10.17	22.12.17
<b>Фьючерсный рынок</b>							
Пшеница мукомольная	CBOT	США	167.1	152.0	161.5	156.1	156.1
Пшеница мукомольная	MATIF	Франция	194.0	183.9	191.0	188.0	190.2
Пшеница кормовая	Liffe	Великобритания	187.4	185.1	160.3	152.3	
Кукуруза желтая	CBOT	США	144.3	135.5	138.9	135.8	138.6
Кукуруза	MATIF	Франция	192.2	180.5	177.3	182.5	182.8
Пшеница руб /т	СПб-Биржа	Россия	-	-	-	-	-
Кукуруза руб /т	СПб-Биржа	Россия	-	-	-	-	-
<b>Наличный рынок</b>							
HRW	США	CPT/ Gulf	196.4	189.8	187.9	182.2	188.2
SRW	США	CPT/ Gulf	184.4	173.7	178.0	175.5	173.0
Пшеница мукомольная	Франция	FOB	196.6	187.8	191.0	192.4	190.2
Кукуруза желтая	США	CPT/ Gulf	154.5	149.5	149.5	150.9	149.2
Пшеница мукомольная	Россия	Black sea	196.0	185.0	195.0	192.0	191.0

SRW – озимая мягкозерная краснозерная пшеница; HRW – озимая твердозерная краснозерная пшеница; Gulf

## Торги на Чикагской товарной бирже (CME) продовольственной пшеницей SRW \$/t

Фьючерсы на:	Дата торгов		Изменение
	2 марта	9 марта	
"Март-18"	180.8	179.7	-1.1
"Май-18"	183.7	179.8	-3.9
"Июль-18"	189.1	185.7	-3.3

### Общий тренд (фьючерсы 2018)

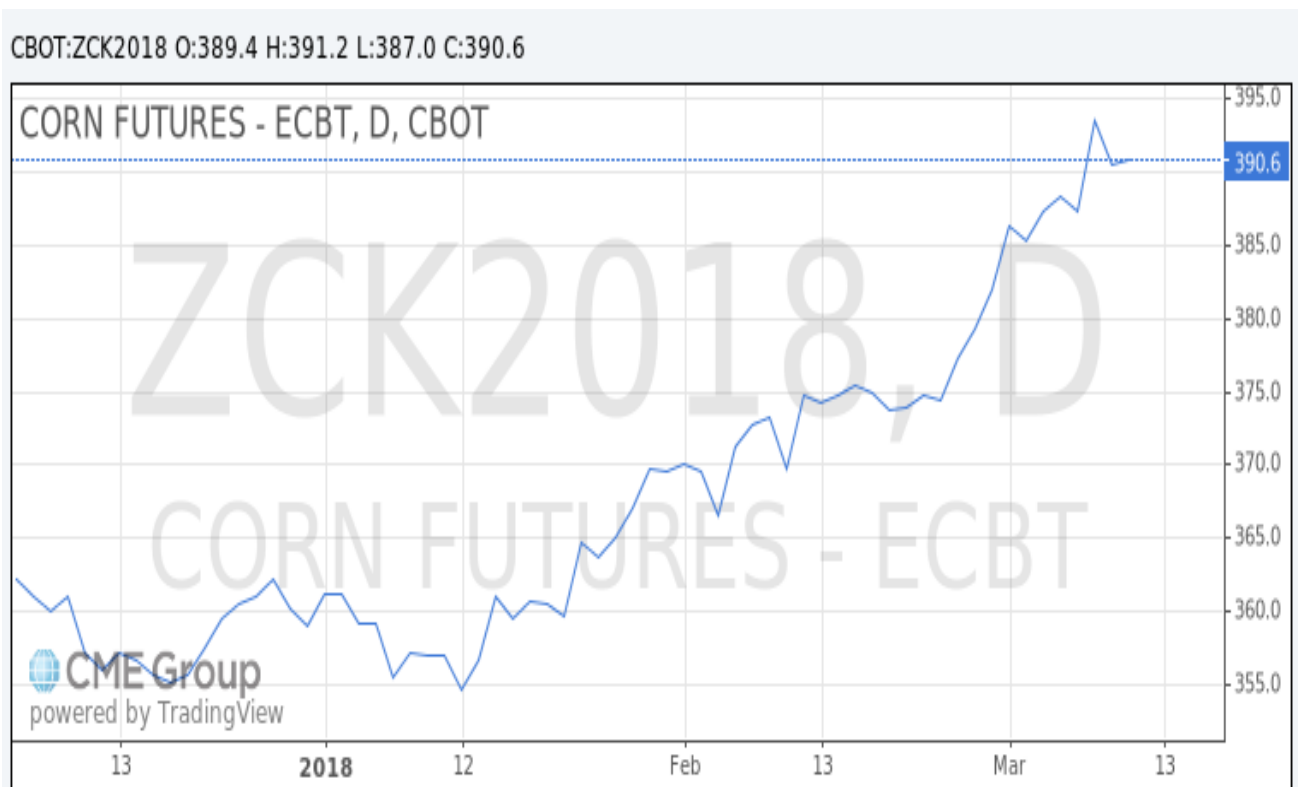




Торги на Чикагской товарной бирже (CME) кукурузой желтой. \$/t

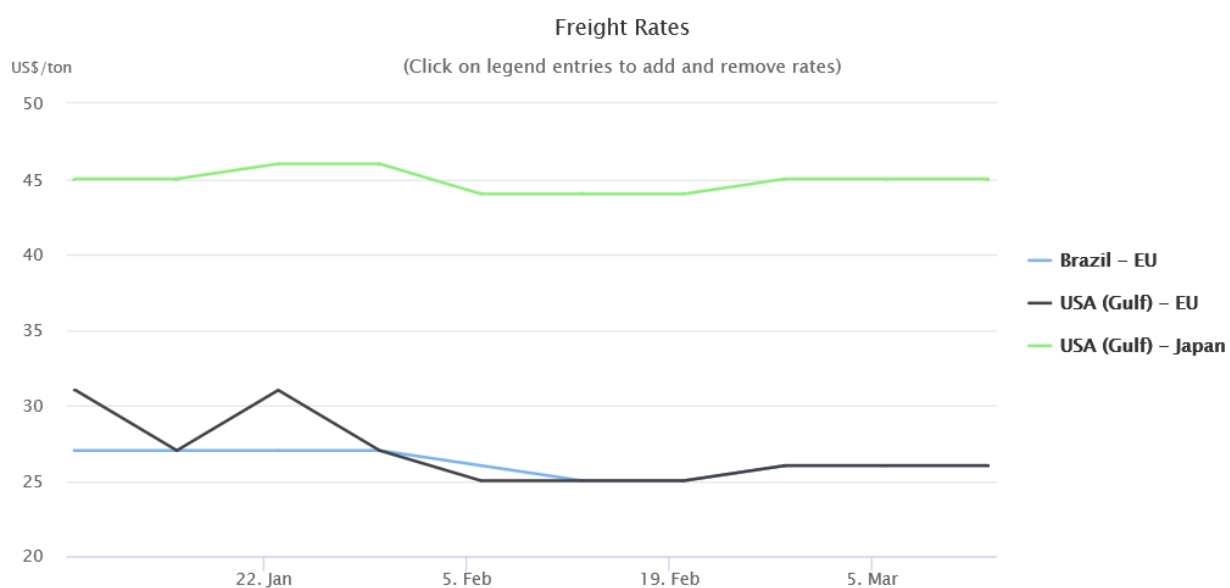
Фьючерсы на:	Дата торгов		Изменение
	2 марта	9 марта	
"Март-18"	148.5	150.8	2.3
"Май-18"	151.7	153.7	2.1
"Июль-18"	154.5	156.7	2.2

Общий тренд (фьючерсы 2018)



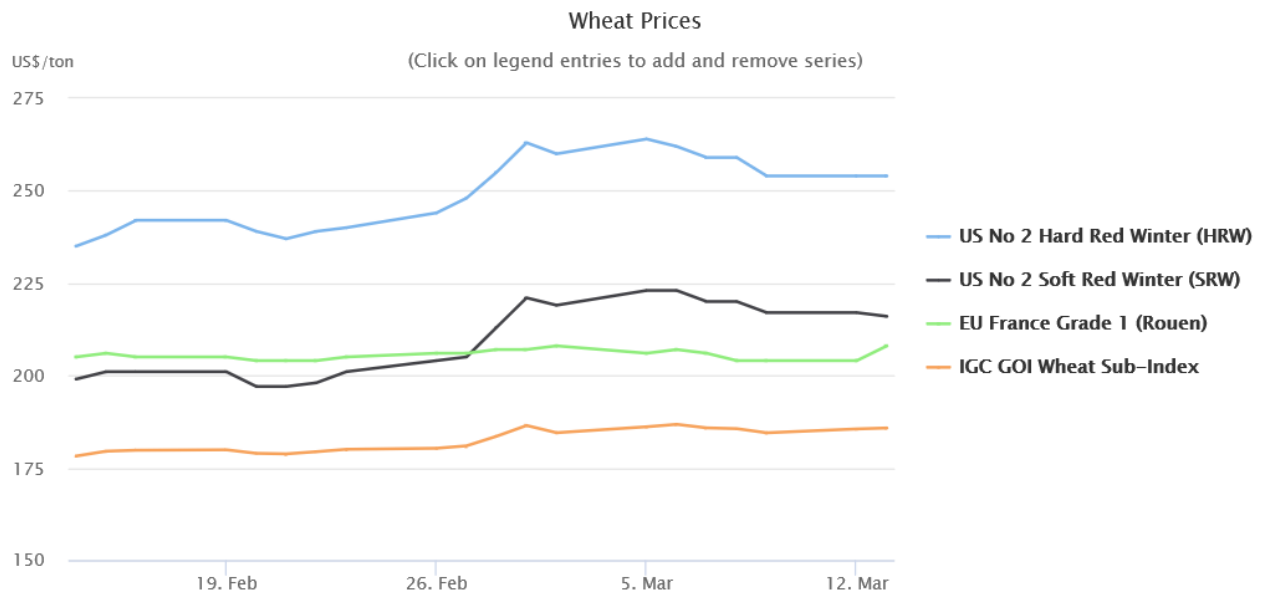
## Индексы Международного совета по зерну (ICG) и динамика мировой торговли зерновыми

### Фрахтовые ставки



	13 Mar	Weekly Change	Annual Change	52 Week Low	52 Week High
Brazil - EU	\$26	-	4 %	\$23	\$27
USA (Gulf) - EU	\$26	-	-%	\$22	\$32
USA (Gulf) - Japan	\$45	-	18 %	\$34	\$46

## Экспортные цены



	13 Mar	Daily \$ Change	Annual Change	52 Week Low	52 Week High
US No 2 Hard Red Winter (HRW)	\$254	-	26 %	\$183	\$264
US No 2 Soft Red Winter (SRW)	\$216	-1	20 %	\$174	\$223
EU France Grade 1 (Rouen)	\$208	+4	9 %	\$178	\$208
Wheat sub-Index	186	-	13 %	156	202

**Обзор цен на американскую пшеницу на 12 05 17 г**  
**(Материал предоставлен Американской пшеничной ассоциацией)**

РАЙОН ЭКСПОРТА	ПШЕНИЦА Тип пшеницы	ЦЕНА_ФОБ* (USD/т)			ЦЕНА ФОБ (USD/т)								
		изменения за неделю			июн ь	июл ь	авгу ст	сент ябрь	октя брь	нояб рь	дека брь	Год назад	
	содержан ие белка	USD/6 уш	USD/6 уш	USD/ мт									
Великие Озера	NS/DNS 13.0(14.8)	\$5.92	\$-0.05	\$-2	\$217	\$215	\$218	\$218	\$221	\$219	\$221	\$203	
	NS/DNS 13.5(15.3)	\$5.92	\$-0.05	\$-2	\$217	\$215	\$218	\$218	\$221	\$221	\$223	\$205	
	NS/DNS 14.0(15.9)	\$6.07	\$-0.06	\$-2	\$223	\$221	\$224	\$224	\$227	\$227	\$230	\$212	
Мексиканский залив	NS/DNS 13.0(14.8)	\$6.51	\$0.00	\$-0	\$239	\$239	\$242	\$244	\$247	\$249	\$252	\$234	
	NS/DNS 13.5(15.3)	\$6.57	\$-0.01	\$-0	\$241	\$241	\$244	\$246	\$249	\$250	\$254	\$233	
	NS/DNS 14.0(15.9)	\$6.76	\$0.04	\$2	\$249	\$249	\$251	\$253	\$256	\$258	\$262	\$242	
	HRW Ord	\$5.14	\$-0.09	\$-3	\$189	\$189	\$204	\$202	\$211	\$213	\$216	\$195	
	HRW 11.5 (13.1)	\$5.49	\$-0.09	\$-3	\$202	\$202	\$212	\$210	\$218	\$220	\$224	\$196	
	HRW 12.0 (13.6)	\$5.69	\$-0.09	\$-3	\$209	\$209	\$215	\$213	\$222	\$224	\$227	\$200	
	HRW 12.5 (14.2)	\$5.99	\$-0.09	\$-3	\$220	\$220	\$226	\$224	\$233	\$235	\$238	\$204	
	SRW	\$4.88	\$-0.05	\$-2	\$179	\$179	\$183	\$184	\$195	\$199	\$203	\$198	
Северо- Западное Тихоокеанско	NS/DNS 13.0(14.8)	\$6.62	\$-0.05	\$-2	\$243	\$243	\$246	\$244	\$252	\$252	\$252	\$231	





WWW.GRUN.RU

## РОССИЙСКИЙ ЗЕРНОВОЙ СОЮЗ

Вестник № 3

е побережье	NS/DNS 13.5(15.3)	\$6.67	\$-0.05	\$-2	\$245	\$245	\$247	\$246	\$254	\$254	\$254	\$231
	NS/DNS 14.0(15.9)	\$6.82	\$-0.06	\$-2	\$250	\$250	\$253	\$253	\$262	\$262	\$262	\$233
	HRW Ord	\$5.39	\$-0.14	\$-5	\$198	\$198	\$204	\$201	\$216	\$216	\$216	\$206
	HRW 11.5 (13.1)	\$5.54	\$-0.14	\$-5	\$204	\$204	\$210	\$206	\$222	\$222	\$222	\$208
	HRW 12.0 (13.6)	\$5.79	\$-0.14	\$-5	\$213	\$213	\$219	\$215	\$231	\$231	\$231	\$211
	HRW 13.0 (14.8)	\$6.64	\$-0.14	\$-5	\$244	\$244	\$250	\$247	\$262	\$262	\$262	\$219
	SW	\$5.05	\$-0.15	\$-6	\$186	\$186	\$186	\$186	\$191	\$191	\$193	\$206
	SW 9.5 (10.8) max	\$5.35	\$-0.15	\$-6	\$197	\$197	\$198	\$198	\$204	\$204	\$206	\$268
	WW	\$5.15	\$-0.15	\$-6	\$189	\$189	\$193	\$193	\$198	\$198	\$200	\$213

**ПРЕДЛОЖЕНИЕ  
ОБ ОКАЗАНИИ ЮРИДИЧЕСКИХ УСЛУГ  
ПО ВЗЫСКАНИЮ  
СТРАХОВОГО ВОЗМЕЩЕНИЯ**

В прошедшие годы сельхозпроизводители активно страховали будущий урожай. Однако не всегда страховые компании добросовестно относились к своим договорным обязательствам и реально возмещали сельхозпредприятиям их потери, возникшие в результате непогоды, стихийных бедствий и так далее. Если коротко, то в результате наступления страховых случаев считаем, что это несправедливо.

Основными причинами отказов в выплате возмещения со стороны страховых компаний являются:

1. Нарушение агротехнологии;
  2. Несвоевременное уведомление страховщика;
  3. Ущерб по мнению страховщика причинен в результате причин, имевших место до заключения договора страхования;
  4. Решение страховой компании об отказе основано на заключении экспертов, привлеченных самой страховой компанией;
  5. Иные основания, указанные в договоре страхования или правилах страхования.
- Все указанные случаи отказов страховых компаний могут быть успешно оспорены.

Тема довольно сложная. Часто бывает так, что в результате наступления страхового случая страховая компания выплачивает крестьянину какие-нибудь 10-15 процентов от реального ущерба, и получивший эти деньги остается довольным, прибывая в неведение, что ему по закону причитается в 10 раз больше полученного. Причиной тому служит прежде всего отсутствие квалифицированной юридической помощи. Однако не только мелкие хозяйства терпят убытки, но и крупные сельхозпроизводители тоже страдают от незаконных действий страховых компаний. А причина по сути та же – недостаток опыта работы в этой специфической области коммерческих отношений. Содержать же сотрудника, специально занимающегося именно этими вопросами, часто бывает накладно. Да и где взять человека с необходимым опытом?

Изучав сложившуюся ситуацию, **Российский Зерновой Союз приступил к организации процесса взыскания страховых выплат со страховых компаний в судебном порядке.**

С этой целью совместно с компанией ГлавСтрахКонтроль предлагаем всем участникам Российского Зернового Союза помощь в урегулировании с максимальной выгодой спорных ситуаций, возникших со страховыми компаниями. К работе по взысканию страховых выплат привлечены высококвалифицированные юристы, специализирующиеся именно в данной области права.

Стандартная стоимость услуг составляет 12% от суммы страхового возмещения, полученного в результате оказания услуг страхователем, но не ниже 800 000 руб.

**При этом страхователь оплачивает услуги только после получения возмещения от страховщика.**

Одновременно на дополнительных условиях РЗС предлагает сопровождение процедуры заключения и исполнения договоров страхования.



[WWW.GRUN.RU](http://WWW.GRUN.RU)

## РОССИЙСКИЙ ЗЕРНОВОЙ СОЮЗ

Вестник № 3

Для получения поддержки предлагаем обратиться в **Российский Зерновой Союз к Директору Департамента правового обеспечения Жигулину Вадиму Станиславовичу** который проконсультирует рассмотрит документы по убыткам и окажет Вам помощь в случае недобросовестного поведения вашей страховой компании

Р Т (499) 975-20-35

Моб (916)386-75-11

Тел/факс(495) 607-83-79

**E-mail:**[zvs@grun.ru](mailto:zvs@grun.ru)