

ВЕСТНИК

Российского Зернового Союза

№ 6 (292)

Июнь 2017



ОГЛАВЛЕНИЕ:

График конференций	3
Информация от членов союза	6
Глубокая переработка зерна - инвестиционный потенциал России	9
ОБЗОР РОССИЙСКОГО АГРОПРОМЫШЛЕННОГО КОМПЛЕКСА	11
Текущая ситуация в АПК	11
Растениеводство	12
Животноводство	30
Материально-техническое обеспечение	35
Пищевая и перерабатывающая промышленность	36
Состояние зернового рынка России	42
Конъюнктура рынков зерна. муки. круп и масличного рынка	53
Динамика цен по экономическим зонам Российской Федерации	47
ОБЗОР МИРОВОГО РЫНКА ЗЕРНА	52
Состояние зернового рынка Казахстана	66
ОБЗОР МИРОВЫХ ЦЕН	69
Экспортные цены мирового рынка на пшеницу и кукурузу	69
Торги на Чикагской товарной бирже (CBOT) продовольственной пшеницей SRW	70
Индексы международного совета по зерну (ICG)	72
Обзор цен на американскую пшеницу	74
ПРЕДЛОЖЕНИЕ ОБ ОКАЗАНИИ ЮРИДИЧЕСКИХ УСЛУГ	76

Воспроизведение, распространение информации, содержащейся в данном издании, разрешается, по согласованию с правообладателем



WWW.GRUN.RU



График мероприятий Российского Зернового Союза на 2017 г

6 Июля	Заседание Grain Session-26
7 Сентября	XXIII Международная конференция «Причерноморское зерно и масличные 2017/18» и V Grain Dinner, Москва
12 Октября	Заседание Grain Session-27
Октябрь-Ноябрь	X Международная зерновая торговая конференция «Global Grain Outlook 2017»
14 декабря	Заседание Grain Session-28

**For enquiries or information on the events,
please, email or contact by phones below.
We look forward to receiving your response with regard to the events matters!**

Phone/Fax: +7 (495) 607-82-85, +7 (499) 975-53-57

Mobile: +7 (926) – 423-05-45

e-mail: amo@grun.ru



WWW.GRUN.RU



Уважаемые господа!

*Российский Зерновой Союз рад пригласить Вас на серию заседаний **Grain Session-2017**, которые состоятся **06 июля, 12 октября, 14 декабря 2017г.***

в Министерстве сельского хозяйства РФ г.Москва.

«**Grain Session**» представляет собой дискуссионную площадку для обсуждения наиболее актуальных вопросов состояния и сценарных прогнозов развития конъюнктуры зернового рынка. Заседания проводятся в рамках «закрытого» клуба с ограниченным числом участников, что позволяет свободно вести неформальную дискуссию ведущих аналитиков отрасли, лидеров зернового сектора, руководителей компаний ведущих операторов рынка зерна и продуктов его переработки, транспортных компаний, представителей органов государственной власти России. В связи с популярностью и ограниченным количеством мест на заседания "Grain Session" и в целях экономии средств, предлагаем Вам заранее **приобрести абонемент на 3 заседания «Grain Session - 2017»**. Стоимость абонемента на 3 заседания составляет **54 000 руб. + НДС**. Договор заключается на компанию, поэтому на каждое из трех заседаний может регистрироваться любой из представителей компании.

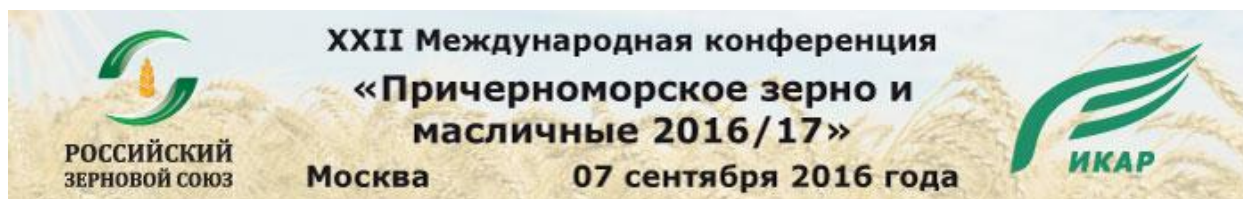
Приобретая абонемент **экономия составит 12 000 руб.**, т.к. стоимость каждого разового посещения 22 000 руб. + НДС. (66 000 руб. + НДС за 3 заседания)

Подробную информацию о предварительной программе, регистрации и условиях участия, спонсорской и информационной поддержке конференции Вы можете получить по телефонам или электронной почте:

***т./ф.: +7 (495) 607-82-85, +7 (926) 423-05-45.
e-mail: Amo@grun.ru***



WWW.GRUN.RU



Уважаемые дамы и господа!

07 сентября 2017 года в отеле «Азимут Москва Олимпик», г. Москва состоится **XXIII Международная конференция «Причерноморское зерно и масличные 2017/18»**. Российский Зерновой Союз и Институт конъюнктуры аграрного рынка при поддержке Министерства сельского хозяйства Российской Федерации выступят организаторами данной старейшей зерновой конференции.

Исторически это мероприятие является ключевым отраслевым событием зернового сезона и традиционно проходит в то время, когда контуры нового урожая уже достаточно ясны, а конъюнктура рынка и действия регуляторов еще продолжают формироваться.

Традиционно участникам будет предложена исключительно насыщенная и актуальная Программа. В работе Конференции примут участие ключевые представители Правительства Российской Федерации, политические деятели и госслужащие в сфере сельского хозяйства, руководители крупнейших агрохолдингов, российских и международных торговых компаний, экспортных терминалов, банков и другие ответственные лица. Предполагается, что в Конференции, как и в прошлые годы, примет участие 250-300 российских и иностранных гостей.

Среди выступающих - самые авторитетные международные и российские эксперты. В частности, на конференции выступит руководитель известного международного аналитического агентства «AgРесурс» г-н Дэн Бассе. В рамках конференции будут рассмотрены проблемы законодательного обеспечения и государственного регулирования функционирования российского рынка зерна, новые тренды развития ситуации на мировых рынках зерна и масличных, качество зерна в новом сезоне, ход посевной озимых культур, оценки урожая в трех странах Причерноморья и многие другие.

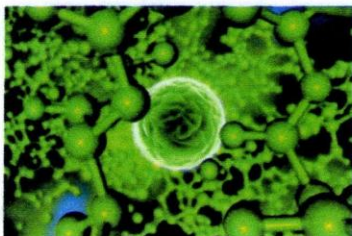
После конференции для руководителей компаний состоится **5-й Московский зерновой ужин**.

Подробную информацию о предварительной программе, регистрации и условиях участия, спонсорской и информационной поддержке Конференции вы можете получить по телефонам или электронной почте:

Российский Зерновой Союз: +7 (495) 607-82-85, +7 (499) 975-53-57;

ИКАР (Институт Конъюнктуры Аграрного Рынка): +7 (495) 232-90-07;

e-mail: rzs@grun.ru



**Общество с ограниченной ответственностью «Байлык»
“Bilyk” Ltd**

ИНН/КПП 1660235201/166001001 ОГРН 115169002090
р/с 40702810562000007179 БИК 049205603
в Банке «Сбербанк России» отделение 8610 г. Казань
кор./сч.30101810600000000603

Уважаемые господа!

ООО «Байлык», является производителем и поставщиком полифункциональных хелатных микроудобрений ЖУСС (не является ядохимикатом). Выпускаемые нами составы микроудобрений, разработаны Казанским Государственным Аграрным университетом, запатентованы в Российской Федерации и входят в «Государственный каталог пестицидов и агрохимикатов, разрешенных к применению на территории РФ».

Ассортимент микроудобрений ЖУСС предназначен для предпосевной обработки семян и внекорневой подкормки сельскохозяйственных и декоративных культур – это концентрированный жидкий удобрительный состав содержит соединения меди, бора, молибдена, цинка и марганца в биологически активной хелатной форме.

ЖУСС — ускоряет время созревания урожая, усиливают защитные свойства растений, способствуют повышению качества и прироста урожая на 20-30%

Норма расхода на один гектар при внекорневой подкормке составляет 1-1,5 л, при инкрустации семян 0,5-0,6 литра.

Мы заинтересованы в развитии долгосрочных отношений с сельскохозяйственными предприятиями и имеем возможность в кратчайшие сроки **производить состав микроудобрений по желанию наших клиентов.**

супер ЖУСС: Масс. концентрация меди 17-20 г/л, бора 25-28 г/л. – 260 000 руб./т.

ЖУСС-1: Масс. концентрация меди 33-40 г/л, бора 5,5-5,7 г/л. – 300 000 руб./т.

ЖУСС-2: Масс. концентрация меди 33-40г/л, молибдена 14-22г/л- 260 000 руб./т.

ЖУСС-3: Масс. концентрация меди 16,5-20 г/л, цинка 35-40 г/л. – 260 000 руб./т.

(Стоимость одной тонны в рублях с НДС)

Наши специалисты, всегда рады помочь и дать необходимую информацию об особенностях применения тех или иных микроудобрений на определенных почвах, под конкретную культуру, дать рекомендации по внесению удобрений, и прочих особенностях использования в сельском хозяйстве. Более подробную информацию вы можете получить **по телефону: 8(927)673-55-29**

Исполнительный директор



Хабибрахманов Ф.М

Акционерное Общество «Ивантеевский Элеватормельмаш»

Тел.: (495) 993-63-18 приемная
(495) 542-80-54, 993-63-22 отдел
маркетинга
(495) 542-80-88 отдел снабжения
(496) 536-35-77 отдел сбыта
Факс: (495) 517-91-95; (49653) 6-10-59



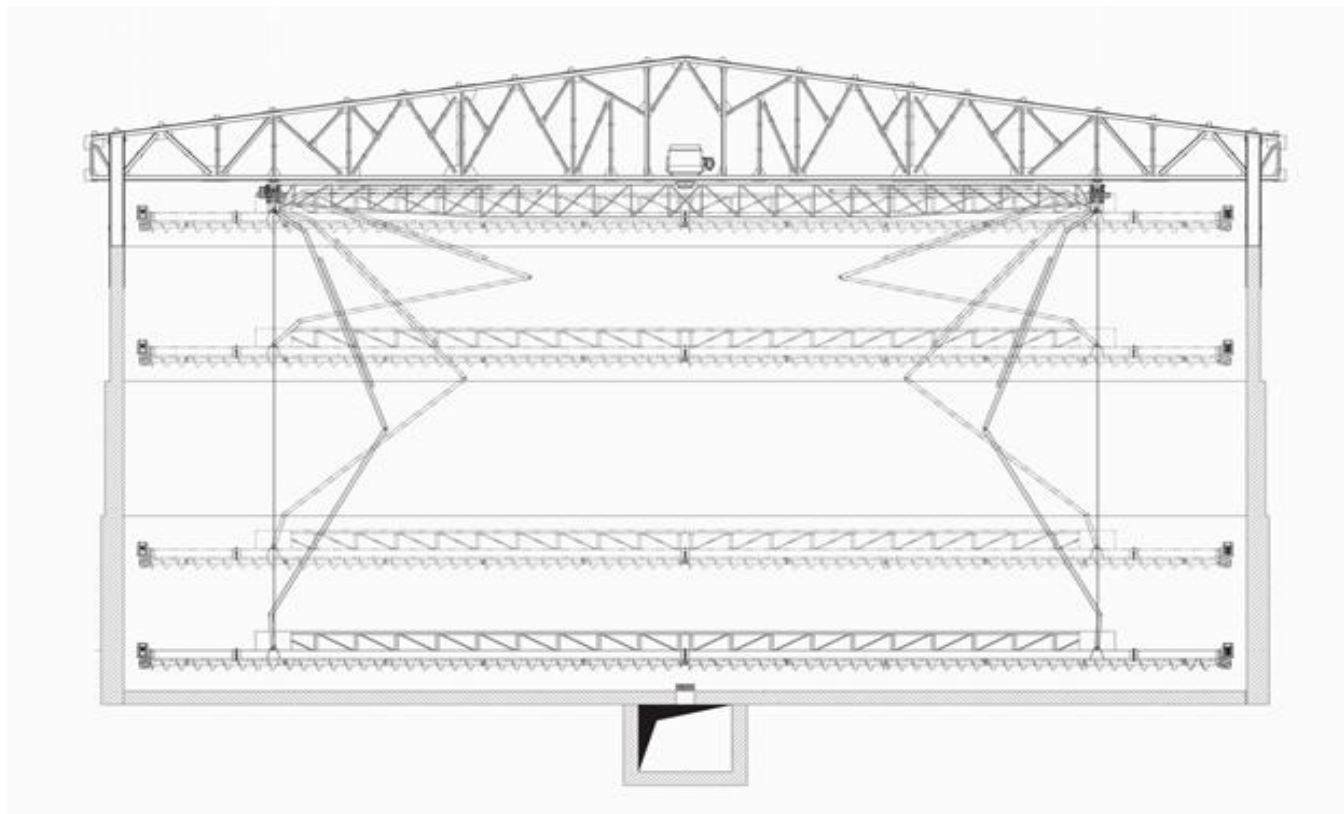
141282, Московская обл., г.
Ивантеевка, ул. Толмачева, д.80

e-mail: sekretar@elevatormash.net
marketing@elevatormash.net

Сайт: <http://www.elevatormash.net>

«Применение нивелировщиков в складах напольного хранения зерна»

Строительство современных складов напольного хранения из монолитного железобетона обеспечивает возможность гарантированного хранения зерна и позволяет при минимальных затратах на капитальные вложения иметь современные здания и сооружения из надежных и относительно недорогих материалов. Стоимость такого сооружения с учетом оснащения механизмами на 25 % ниже стоимости зернохранилищ в виде первичных металлических силосов.



Здание зернохранилища разделено на отсеки ж/б стенами, что позволяет хранить различные по виду и качеству культуры. Металлический каркас представляет собой поперечные рамы, развязанные в продольном направлении связями по фермам и прогонам. В ферме проходит конвейерная эстакада. Ферма воспринимает нагрузки от нивелировщика, подвешенного к нижнему поясу.

Нивелировщик представляет из себя поперечно расположенный разравнивающий винтовой конвейер, имеющий возможность перемещаться вдоль всей длинной стороны и по высоте зернохранилища, разравнивает слои зерна при загрузке и выгрузке.

Работая совместно с системой конвейеров верхней и нижних галерей, нивелировщик обеспечивает максимально автоматизированные, исключая ручной труд, процессы загрузки и выгрузки зернохранилища. Управление комплексом осуществляется с помощью переносного компактного радио-пульта непосредственно с обслуживаемых площадок.

В состав нивелировочного комплекса входят:

- подвесные крановые пути, закрепленные на нижнем поясе ферм з/х;
- две подвесные тележки передвижения с электроприводом и тормозом;
- цепные электрические лебедки, установленные под тележками;
- сварная ферма (трал) состоящая из 3х частей, соединяющая тележки, внутри трала на подшипниках установлен синхронизирующий вал;
- рама нивелировщика, состоящая из 3х частей;
- на подшипниковых опорах подвешены два независимых реверсивных шнека (с разным направлением навивки винта), у каждого своего привода (мотор-редуктор);
- шарнирно-рычажная система (пантограф), передающая продольное усилие от тележек передвижения на раму и устраняющая раскачивание нивелировщика;
- системы электропитания, автоматизации и безопасности (концевые выключатели, датчики и т.д.);
- радиоуправление.

Некоторые технические характеристики нивелировщика (пример):

- длина, м	29,6
- расчетная производительность (по зерну), т/ч	180
- мощность приводов шнеков, кВт	11
- скорость передвижения, м/мин	от 1,5 до 10
- скорость подъема/опускания, м/мин	5,0
- примерная масса, т	~ 6,5

Для эксплуатации зернохранилищ также требуется следующее оборудование: автомобилеразгрузчик, нории, ленточные либо цепные конвейеры, винтовые конвейеры, бункеры, задвижки, распределители и прочее. Всё перечисленное может быть изготовлено на нашем предприятии. Таким образом, рассматриваемый проект зернохранилища полностью обеспечивается комплектующими, произведенными в РФ.

Нивелировщик полностью сконструирован и ожидает только своего первого покупателя, которому будет предоставлена скидка через Минпромторг РФ

СООТВЕТСТВУЕТ ТРЕБОВАНИЯМ
ГОСТ ISO 9001-2011 (ISO 9001:2008)



Глубокая переработка зерна - инвестиционный потенциал России

РЗС подготовил отчёт об исследовании – «Глубокая переработка зерна – инвестиционный потенциал России».

Исследование проводилось в течение нескольких месяцев и охватило мировой опыт производства продукции глубокой переработки и ее практического применения в крупнейших странах мира.

Справка. На горизонте ближайших десяти лет при дальнейшей модернизации зернового хозяйства России рост внутреннего потребления и увеличение экспорта не будут успевать за темпами прироста производства зерновых культур. На фоне многолетнего структурного кризиса российской зернопереработки, имеющей устойчивый переизбыток производственных мощностей, существует объективная необходимость дальнейшего развития технологической цепочки. - глубокой переработки зерна (ГПЗ).

Внедрение ГПЗ даст толчок развитию отрасли промышленной биотехнологии и повышению инвестиционной капитализации (проекты оцениваются до 200 млн. Евро).

Развитие в России ГПЗ позволит производить высокотехнологичные продукты, спрос на которые устойчиво растет как на внутреннем, так и на мировом: высокобелковые кормовые добавки, кормовые дрожжи, кукурузный и пшеничный глютен, модифицированные крахмалы, глюкозо-фруктозные сиропы, заменители сахара, кристаллическая глюкоза, аминокислоты и органические кислоты.

Цель исследования – оценить практическую необходимость развития отрасли глубокой переработки зерна (ГПЗ) в России. перспективы инвестиционной привлекательности и экономическое обоснование реализации такого рода проектов.

Следующий этап - специалисты РЗС прорабатывают конкретные рекомендации для потенциальных инвесторов по реализации проектов ГПЗ с учетом региональной и продуктовой специфики.

В результирующем документе проработаны вопросы по направлениям:

- Перспективы развития ситуации в сегменте мирового и российского рынка ГПЗ.
- SWOT анализ привлекательности инвестиций в ГПЗ.
- Анализ конкурентной среды на рынке ГПЗ и ключевые факторы успеха.
- Правильный выбор сегмента рынка. базовой технологии и компании-поставщика.
- Оптимальный выбор места дислокации объекта как с точки зрения доступности зернового сырья. так и - готовности местной инфраструктуры.
- Доступ к "дешевому" финансированию.
- Стратегические альтернативы инвестирования в ГПЗ.
- Статистические данные.
- Россия. Производство основных видов продукции в натуральном выражении в 1997-2012 гг.
- Мировой импорт и экспорт за 1997-2011 гг. по товарным позициям: лизин. инулин. лимонная и аскорбиновая кислота. клейковина. крахмал пшеничный. кукурузный. картофельный. маниоковый. глутамат натрия. декстрины и прочие модифицированные крахмалы. глюкоза и сироп глюкозы.
- Основные мировые экспортеры и импортеры по этим видам продукции.

Партнерство - заинтересованные организации приглашаются к сотрудничеству.

Для заказа разработанного документа и исследовательских работ просьба обращаться к Директору информационно-аналитического департамента Булавину Рудольфу Евгеньевичу.

Тел.+7 499 975 26 16. e-mail:bulavin@grun.ru



ОБЗОР РОССИЙСКОГО АГРОПРОМЫШЛЕННОГО КОМПЛЕКСА ТЕКУЩАЯ СИТУАЦИЯ В АПК

(Материалы подготовлены информационно-аналитическим
Департаментом РЗС по данным ФТС. Росстата)

Объем производства продукции сельского хозяйства всех сельхозпроизводителей (сельхозорганизации, крестьянские (фермерские) хозяйства, хозяйства населения) в апреле 2017г. в действующих ценах, по предварительной оценке, составил 315,4 млрд.рублей, в январе-апреле 2017г. - 956,2 млрд.рублей.



Растениеводство

На 23 мая 2017г., по данным Минсельхоза России, **яровые культуры** в хозяйствах всех категорий посеяны на площади 37,1 млн.гектаров (на 3,4% меньше, чем к этому времени в предыдущем году), из них зерновые и зернобобовые - на 22,4 млн.гектаров (на 4,9% меньше). На 23 мая 2017г. засеянная площадь яровых зерновых и зернобобовых культур (без кукурузы) составила 69,7 от общей площади этих культур, засеянной хозяйствами всех категорий в 2016г., подсолнечника - 79,7%, сахарной свеклы - 104,9%. На долю Центрального, Южного, Северо-Кавказского и Приволжского федеральных округов приходится 71,3% площади посевов всех яровых культур. Гибель озимых зерновых культур в сельхозорганизациях (без субъектов малого предпринимательства), по данным на 1 мая 2017г., составила 47,0 тыс.гектаров, или 0,7% от их посевов (под урожай 2016г. - соответственно 91,2 тыс.гектаров, или 1,3% посевов озимых зерновых).

1.1. СЕВ ЗЕРНОВЫХ И ЗЕРНОБОБОВЫХ КУЛЬТУР

В СЕЛЬСКОХОЗЯЙСТВЕННЫХ ОРГАНИЗАЦИЯХ

(НА 1 МАЯ; ТЫС. ГА)

	2015г.	2016г.	2017г.	2017г. в % к 2016г.
Зерновые и зернобобовые культуры (без кукурузы)	3242,8	3606,5	2686,3	74,5
Кукуруза на зерно	749,2	705,6	816,8	115,8

1.2. РЕАЛИЗАЦИЯ ЗЕРНА СЕЛЬСКОХОЗЯЙСТВЕННЫМИ ОРГАНИЗАЦИЯМИ

(ТЫСЯЧ ТОНН)

	Январь-апрель 2017г.	в том числе апрель	Январь-апрель 2017г. в % к январю-апрелю 2016г.	Апрель 2017г. в % к апрелю 2016г.	Справочно	
					январь-апрель 2016г.	в том числе апрель
Зерновые и зернобобовые культуры (без кукурузы)	10115	2716	106,4	105,6	9506	2571
из них пшеница	7607	2020	112,6	107,9	6755	1872
Кукуруза на зерно	1928	390	92,3	90,6	2090	431

1.3. НАЛИЧИЕ ЗЕРНА В СЕЛЬСКОХОЗЯЙСТВЕННЫХ ОРГАНИЗАЦИЯХ¹

(ТЫСЯЧ ТОНН)

	1 мая 2017г.	1 мая 2017г. в % к 1 мая 2016г.	Справочно 1 мая 2016г.
Зерновые и зернобобовые культуры (без кукурузы)	9926,1	129,0	7693,0
из них пшеница	5781,0	138,0	4188,3
Кукуруза на зерно	1763,6	141,7	1244,3

1.4. ЭКСПОРТ ЗЛАКОВ РОССИЙСКОЙ ФЕДЕРАЦИИ

(ПО ДАННЫМ ФТС РОССИИ С УЧЕТОМ ВЗАИМНОЙ ТОРГОВЛИ С ГОСУДАРСТВАМИ-ЧЛЕНАМИ ЕАЭС)
(ТЫСЯЧ ТОНН)

	Январь-март 2017г.	в том числе март	Январь-март 2017г. в % к январю-марту 2016г.	Март 2017г. в % к марту 2016г.	Справочно	
					январь-март 2016г.	в том числе март
Злаки	8228	3774	105,4	133,3	7807	2832
пшеница и меслин	6148	2941	113,9	162,3	5397	1812
рис	51,2	18,8	118,7	77,5	43,1	24,2

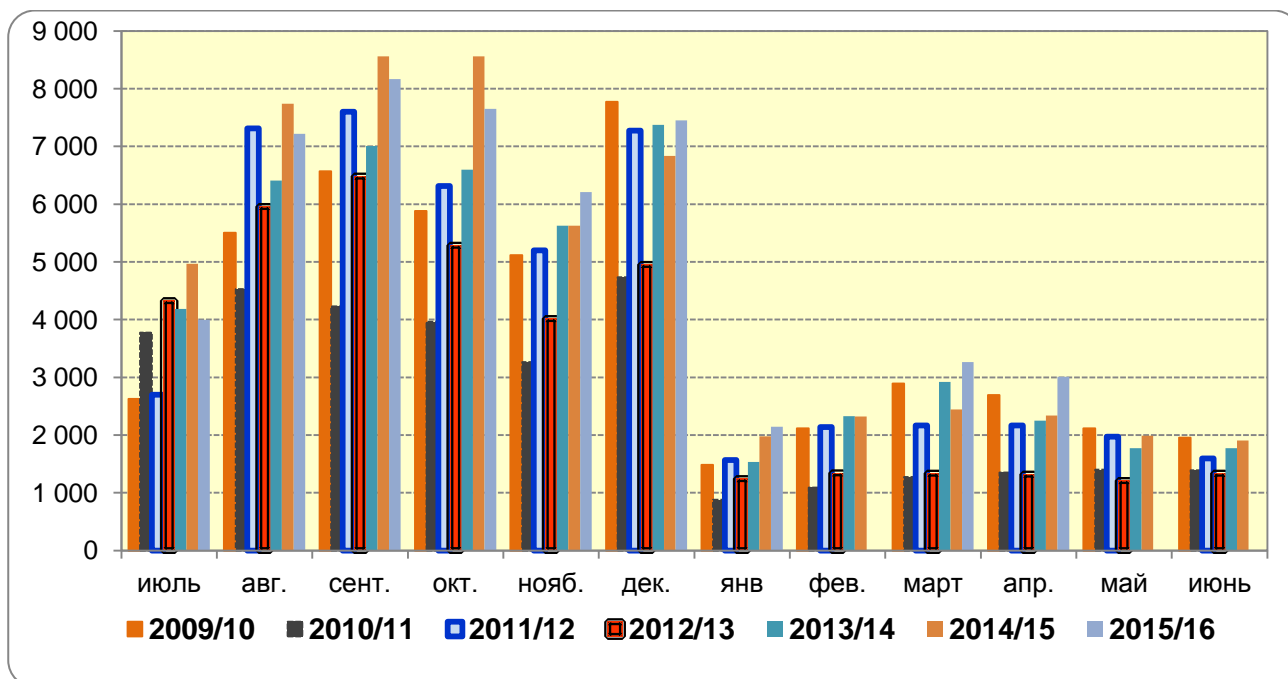
1.5. ИМПОРТ ЗЛАКОВ РОССИЙСКОЙ ФЕДЕРАЦИИ

(ПО ДАННЫМ ФТС РОССИИ С УЧЕТОМ ВЗАИМНОЙ ТОРГОВЛИ С ГОСУДАРСТВАМИ-ЧЛЕНАМИ ЕАЭС)
(ТЫСЯЧ ТОНН)

	Январь-март 2017г.	в том числе март	Январь-март 2017г. в % к январю-марту 2016г.	Март 2017г. в % к марту 2016г.	Справочно	
					январь-март 2016г.	в том числе март
Злаки	200	73,4	64,4	88,6	310	82,9
пшеница и меслин	56,9	17,3	26,7	36,0	213	48,0
ячмень	45,9	19,5	в 4,2 р.	в 5,2 р.	10,8	3,7
кукуруза	29,7	14,0	138,9	142,7	21,4	9,8
рис	62,6	21,7	104,3	109,5	60,1	19,8

РЕАЛИЗАЦИЯ ЗЕРНОВЫХ КУЛЬТУР

Динамика отгрузок зерновых и зернобобовых культур (с кукурузой) сельскохозяйственными организациями в 2008/09 – 2015/16 МГ. тыс. т

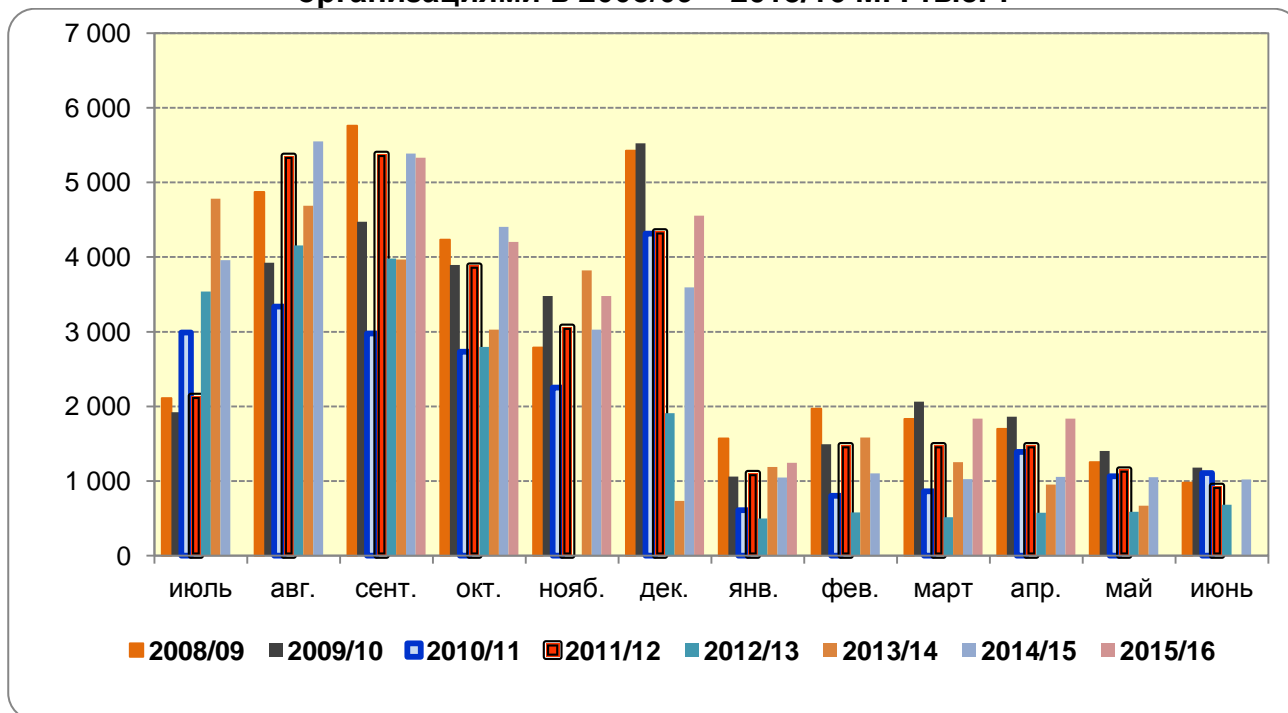


Отгружено зерновых и зернобобовых культур (включая кукурузу) (в весе после доработки) сельхозорганизациями. т

Наименование	апрель 2016 года	апрель 2017 года	2017 в % к 2016	январь - апрель 2016 года	январь - апрель 2017 года	2017 в % к 2016
РФ всего. в том числе:	3 002 340	3 106 624	103.5	11 595 932	12 043 218	103.9
ЦФО	1 100 154	888 890	80.8	3 870 360	3 785 171	97.8
СЗФО	35 017	26 827	76.6	140 395	105 430	75.1
ЮФО	736 952	891 270	120.9	2 676 041	3 112 527	116.3
СКФО	324 993	383 368	118.0	1 482 193	1 712 215	115.5
ПФО	357 405	458 830	128.4	1 555 748	1 521 230	97.8
УФО	120 024	137 360	114.4	466 467	600 241	128.7
СФО	276 668	279 015	100.8	1 269 778	1 065 387	83.9
ДФО	51 128	41 063	80.3	134 950	141 017	104.5



Динамика отгрузок пшеницы сельскохозяйственными организациями в 2008/09 – 2015/16 МГ. тыс. т



Отгружено пшеницы в весе после доработки сельхозорганизациями. т

Наименование	апрель 2016 года	апрель 2017 года	2017 в % к 2016	январь - апрель 2016 года	январь - апрель 2017 года	2017 в % к 2016
РФ. всего в том числе:	1 871 941	2 019 542	107.9	6 755 483	7 606 545	112.6
ЦФО	596 319	511 495	85.8	1 856 700	2 085 972	112.3
СЗФО	18 928	15 211	80.4	91 102	59 581	65.4
ЮФО	505 096	632 456	125.2	1 685 378	2 129 528	126.4
СКФО	258 606	281 692	108.9	1 003 414	1 255 238	125.1
ПФО	207 523	278 085	134.0	854 690	904 643	105.8
УФО	74 518	95 174	127.7	293 870	407 032	138.5
СФО	195 737	190 889	97.5	929 544	733 581	78.9
ДФО	15 215	14 540	95.6	40 785	30 971	75.9

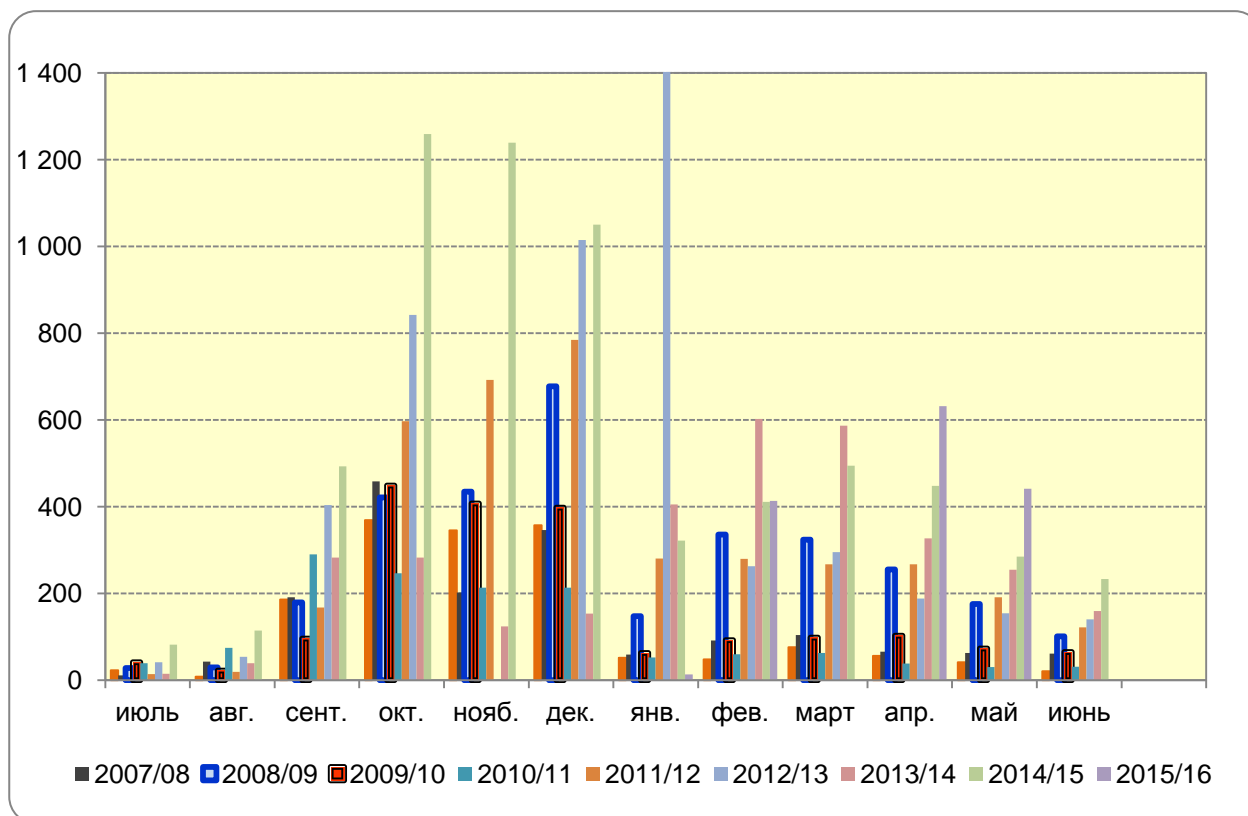
Отгружено пшеницы в апреле 2017 г. т

Наименование	апрель 2016 года	апрель 2017 года	2017 в % к 2016
РОССИЙСКАЯ ФЕДЕРАЦИЯ	1 871 941	2 019 542	107.9
ЦЕНТРАЛЬНЫЙ ФЕДЕРАЛЬНЫЙ ОКРУГ	596 319	511 495	85.8
Белгородская область	52 485	42 778	81.5
Брянская область	6 752	12 334	182.7
Владимирская область	1 225	3 664	299.1
Воронежская область	85 773	73 855	86.1
Ивановская область	855	512	59.9
Калужская область	899	172	19.1
Костромская область	68	134	196.8
Курская область	65 178	122 285	187.6
Липецкая область	98 620	77 643	78.7
Московская область	4 744	4 798	101.1
Орловская область	114 175	47 659	41.7
Рязанская область	21 823	35 106	160.9
Смоленская область	2 884	6 183	214.4
Тамбовская область	114 100	58 881	51.6
Тверская область	497	103	20.8
Тульская область	26 093	25 357	97.2
Ярославская область	149	31	20.8

За апрель 2017г года сельхозорганизациями РФ реализовано 2 019 542 т. пшеницы



Динамика отгрузок кукурузы на зерно сельскохозяйственными организациями в 2008/09 – 2015/16 МГ. тыс. т



Отгружено кукурузы на зерно сельхозорганизациями. т

Наименование	апрель 2016 года	апрель 2017 года	2017 в % к 2016	январь - апрель 2016 года	январь - апрель 2017 года	2017 в % к 2016
РФ. всего в том числе:	431 003	390 384	90.6	2 089 825	1 928 099	92.3
ЦФО	238 612	167 374	70.1	933 729	928 994	99.5
С-ЗФО	3 632	3 185	87.7	16 349	13 133	80.3
ЮФО	87 811	124 810	142.1	519 738	498 168	95.9
С-КФО	37 329	54 908	147.1	374 530	281 718	75.2
ПФО	34 599	21 849	63.2	168 608	114 867	68.1
УФО	134	122	91.3	183	2 426	...
СФО	152	189	124.4	352	1 166	331.6
ДФО	28 734	17 947	62.5	76 337	87 627	114.8

Отгружено март за апрель 2017 г. т

Наименование	апрель 2016 года	апрель 2017 года	2017 в % к 2016
РОССИЙСКАЯ ФЕДЕРАЦИЯ	431 003	390 384	431 003
ЦЕНТРАЛЬНЫЙ ФЕДЕРАЛЬНЫЙ ОКРУГ	238 612	167 374	238 612
Белгородская область	53 389	38 696	53 389
Брянская область	198	1 299	198
Владимирская область		155	
Воронежская область	68 842	8 220	68 842
Калужская область	237		237
Курская область	32 679	52 410	32 679
Липецкая область	18 653	9 472	18 653
Орловская область	2 343	30 578	2 343
Рязанская область	5 903	2 867	5 903
Тамбовская область	56 178	23 632	56 178
Тульская область	190	46	190
г. Москва			

Отгружено подсолнечника на зерно сельхозорганизациями т

Наименование	апрель 2016 года	апрель 2017 года	2017 в % к 2016	январь - апрель 2016 года	январь - апрель 2017 года	2017 в % к 2016
РФ. всего в том числе:	300 831	422 973	140.6	1 287 414	1 571 255	122.0
ЦФО	131 265	127 107	96.8	512 790	490 693	95.7
ЮФО	94 676	132 961	140.4	349 038	458 909	131.5
СКФО	9 333	9 175	98.3	67 153	52 949	78.8
ПФО	54 746	136 003	248.4	298 417	458 658	153.7
УФО	131	303	230.6	1 706	2 032	119.1
СФО	10 680	17 424	163.1	58 311	108 015	185.2

О НАЛИЧИИ ЗЕРНА НА 1 ИЮНЯ 2017 ГОДА

К началу июня 2017г. в сельскохозяйственных, заготовительных и перерабатывающих организациях Российской Федерации имелось 18515 тыс.тонн зерна или на 4421 тыс.тонн (на 31,4%) больше, чем на 1 июня 2016 года.

Изменение запасов зерна в организациях страны характеризуется следующими данными:

	На 1 июня 2017г.			Справочно на 1 июня 2016г.. тыс. тонн
	тыс. тонн	в % к		
		1 июня 2016г.	1 мая 2017г.	
Наличие зерна	18515	131.4	78.1	14094
в том числе:				
в сельскохозяйственных организациях ¹⁾	8111	143.7	69.4	5645
в заготовительных и перерабатывающих организациях	10404	123.1	86.5	8449

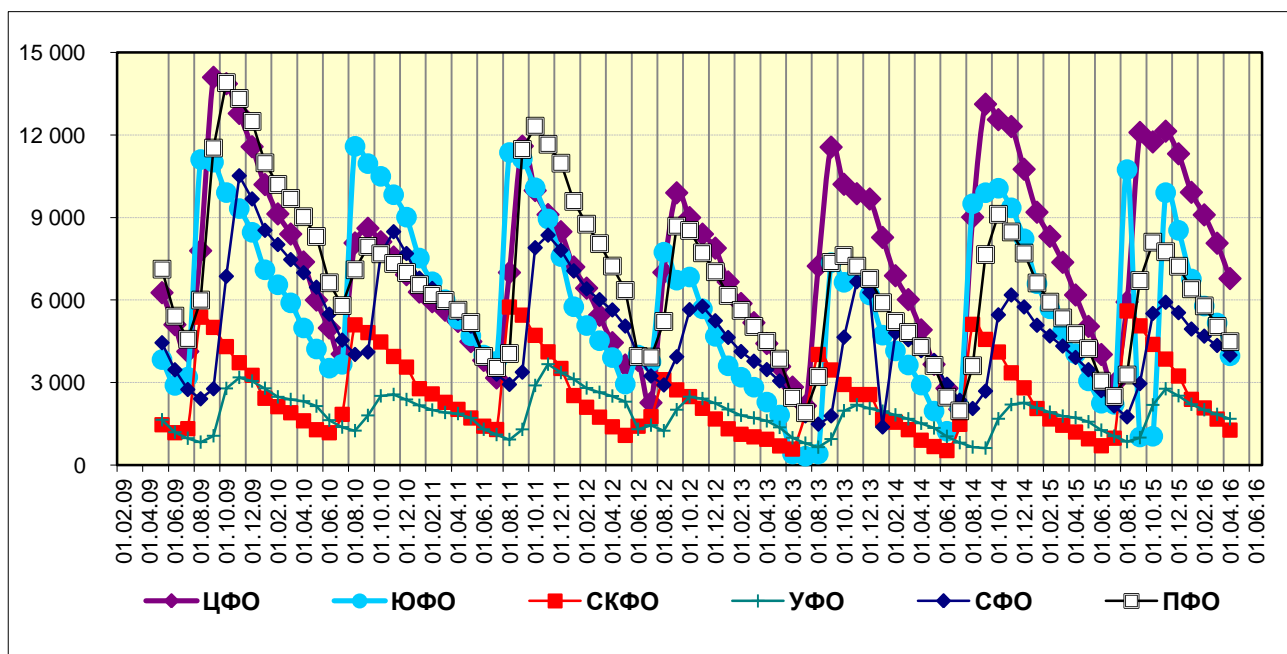
1) Без субъектов малого предпринимательства.

По сравнению с 1 июня 2016г. запасы зерна в сельскохозяйственных организациях увеличились на 2466 тыс.тонн (на 43,7%), в заготовительных и перерабатывающих организациях – на 1955 тыс.тонн (на 23,1%).

**Запасы зерна в заготовительных и перерабатывающих организациях по видам культур:**

	На 1 июня 2017г.				Справочно на 1 июня 2016г.. тыс.тонн
	тыс. тонн	в % к			
		итогу	1 июня 2016г.	1 мая 2017г.	
Зерно	10404	100	123.1	86.5	8449
в том числе:					
пшеница	7704	74.0	122.3	88.3	6298
из нее пригодная на продовольственные цели	5796	55.7	116.5	88.8	4976
рожь	356	3.4	118.5	89.3	300
из нее пригодная на продовольственные цели	322	3.1	115.3	89.1	279
просо	30	0.3	в 2.5р.	98.3	12
гречиха	54	0.5	154.3	87.9	35
рис	36	0.3	50.6	47.3	72
кукуруза	1089	10.5	131.0	81.4	831
ячмень	947	9.1	124.0	81.9	764
овес	99	0.9	130.5	87.0	75
прочие зерновые культуры	89	1.0	144.2	68.3	62

Наличие зерна в сельскохозяйственных, заготовительных и перерабатывающих организациях по федеральным округам РФ в 2009-2016 гг., тыс. т



Наличие зерна в сельскохозяйственных, заготовительных, перерабатывающих организациях на 1 июня 2017 года

ТЫС. ТОНН

	Наличие зерна	В том числе		В % к 1 июня 2016г.
		в сельскохозяйственных организациях ¹⁾	в заготовительных и перерабатывающих организациях	
Российская Федерация	18515.2	8110.9	10404.3	131.4
Центральный федеральный округ	4760.2	2435.1	2325.1	129.0
Белгородская область	954.5	345.6	608.9	122.5
Брянская область	118.7	104.4	14.3	59.2
Владимирская область	53.9	25.6	28.3	125.3
Воронежская область	587.0	303.0	284.0	160.7
Ивановская область	6.4	4.8	1.6	106.7



Калужская область	82.4	11.2	71.2	112.0
Костромская область	8.0	1.5	6.5	181.8
Курская область	506.6	310.0	196.6	в 2.2р.
Липецкая область	419.4	282.1	137.3	107.0
Московская область	219.1	25.4	193.7	110.7
Орловская область	624.7	527.6	97.1	154.3
Рязанская область	303.5	59.7	243.8	97.3
Смоленская область	16.1	15.7	0.4	76.3
Тамбовская область	432.5	292.7	139.8	136.1
Тверская область	30.4	21.1	9.3	173.7
Тульская область	225.2	87.6	137.6	116.6
Ярославская область	131.9	16.0	115.9	130.3
г.Москва	40.0	1.2	38.8	127.0
Северо-Западный федеральный округ	540.9	299.8	241.1	99.8
Республика Карелия	0.5	-	0.5	62.5
Республика Коми	7.4	7.4	-	81.4
Архангельская область	0.4	0.4	-	19.3
Вологодская область	42.5	32.9	9.6	108.7
Калининградская область	29.1	26.1	3.0	84.6
Ленинградская область	191.2	171.7	19.5	143.8
Новгородская область	42.7	11.9	30.8	61.3
Псковская область	49.7	49.5	0.2	125.8
г.Санкт-Петербург	177.5	-	177.5	82.7
Южный федеральный округ	3217.1	1024.4	2192.7	154.0
Республика Адыгея	6.6	1.6	5.0	61.1
Республика Калмыкия	14.0	1.1	12.9	159.1
Республика Крым	183.2	42.9	140.3	в 2.0р.
Краснодарский край	1135.5	526.0	609.5	159.0
Астраханская область	17.7	89.8
Волгоградская область	1081.6	223.8	857.8	182.2
Ростовская область	775.0	228.7	546.3	118.9
г.Севастополь	3.5	в 3.9р.
Северо-Кавказский федеральный округ	1252.2	419.4	832.8	141.2
Республика Дагестан	25.0	0.7	24.3	79.6
Кабардино-Балкарская Республика	16.8	2.7	14.1	80.4
Карачаево-Черкесская	23.7	15.9	7.8	в 3.3 р.



Республика				
Республика Северная Осетия – Алания	15.7	14.0	1.7	...
Чеченская Республика	0.5	0.5	-	157.8
Ставропольский край	1170.5	385.6	784.9	141.6
Приволжский федеральный округ	3515.2	1747.7	1767.5	136.2
Республика Башкортостан	414.7	203.9	210.8	175.8
Республика Марий Эл	58.1	55.4	2.7	в 2.0р.
Республика Мордовия	243.5	103.6	139.9	158.8
Республика Татарстан	674.4	328.5	345.9	145.5
Удмуртская Республика	114.5	73.3	41.2	92.9
Чувашская Республика	43.1	19.3	23.8	63.3
Пермский край	62.3	35.6	26.7	71.1
Кировская область	136.5	124.8	11.7	99.3
Нижегородская область	220.7	89.7	131.0	124.4
Оренбургская область	506.1	243.2	262.9	145.3
Пензенская область	322.0	121.0	201.0	102.9
Самарская область	178.3	106.7	71.6	123.9
Саратовская область	401.6	209.0	192.6	193.7
Ульяновская область	139.2	33.5	105.7	147.6
Уральский федеральный округ	1287.4	647.2	640.2	110.4
Курганская область	278.0	91.8	186.2	133.2
Свердловская область	156.9	118.0	38.9	95.6
Тюменская область	326.7	258.2	68.5	120.9
Челябинская область	525.7	179.1	346.6	100.5
Сибирский федеральный округ	3788.9	1419.7	2369.2	125.1
Республика Алтай	0.1	0.1	-	23.3
Республика Бурятия	2.6	2.6	-	142.3
Республика Тыва	0.3	0.3	-	84.7
Республика Хакасия	9.4	9.4	-	159.8
Алтайский край	847.4	326.0	521.4	141.0
Забайкальский край	9.9	9.6	0.3	в 3.1р.
Красноярский край	1023.0	344.8	678.2	116.6
Иркутская область	140.4	66.4	74.0	106.8
Кемеровская область	97.4	57.2	40.2	137.2
Новосибирская область	804.3	319.2	485.1	134.6
Омская область	810.9	253.8	557.1	117.2



Томская область	43.4	30.5	12.9	102.6
Дальневосточный федеральный округ	153.2	117.5	35.7	140.4
Республика Саха (Якутия)	1.5	0.1	1.4	...
Камчатский край	4.5	-	4.5	101.4
Приморский край	44.7	44.6	0.1	140.6
Хабаровский край	1.9	0.2	1.7	105.6
Амурская область	99.5	71.7	27.8	143.4
Сахалинская область	0.2	-	0.2	85.7
Еврейская авт.область	0.9	0.9	-	60.8
1) Без субъектов малого предпринимательства.				

**Наличие зерновых и зернобобовых культур в сельскохозяйственных организациях (без субъектов малого предпринимательства) на конец месяца.
ТОНН.**

	Зерновые и зернобобовые культуры (включая кукурузу)			из них:					
				Пшеница			Кукуруза на зерно в полной спелости		
	апрель 2016 года	апрель 2017 года	2017 в % к 2016	апрель 2016 года	апрель 2017 года	2017 в % к 2016	апрель 2016 года	апрель 2017 года	2017 в % к 2016
РОССИЙСКАЯ ФЕДЕРАЦИЯ	8 937 324	11 689 675	130.8	4 188 299	5 781 000	138.0	1 244 276	1 763 613	141.7
Ц Ф О	2 442 190	3 203 040	131.2	970 567	1 334 640	137.5	794 306	1 020 369	128.5
Белгородская область	329 272	464 552	141.1	127 585	152 358	119.4	130 005	211 634	162.8
Брянская область	251 191	126 848	50.5	70 179	45 875	65.4	142 964	34 932	24.4
Владимирская область	28 116	41 247	146.7	10 323	19 055	184.6	612	2 031	331.9
Воронежская область	300 737	369 705	122.9	88 066	141 829	161.0	143 655	119 916	83.5
Ивановская область	9 832	7 238	73.6	2 700	2 780	103.0			
Калужская область	22 467	16 365	72.8	8 114	6 641	81.8	683	1 402	205.3
Костромская область	4 083	2 616	64.1	1 439	1 041	72.3			
Курская область	197 807	422 549	213.6	87 568	157 941	180.4	47 685	182 804	383.4
Липецкая	250 383	388 170	155.0	128 476	215 126	167.4	64 863	87 143	134.4



	Зерновые и зернобобовые культуры (включая кукурузу)			из них:					
				Пшеница			Кукуруза на зерно в полной спелости		
	апрель 2016 года	апрель 2017 года	2017 в % к 2016	апрель 2016 года	апрель 2017 года	2017 в % к 2016	апрель 2016 года	апрель 2017 года	2017 в % к 2016
область									
Московская область	47 573	40 645	85.4	15 457	16 560	107.1	3 182	3 279	103.0
Орловская область	428 805	646 472	150.8	133 338	186 478	139.9	194 880	308 547	158.3
Рязанская область	105 410	111 133	105.4	37 698	54 598	144.8	19 742	13 513	68.4
Смоленская область	22 704	25 089	110.5	9 962	13 646	137.0	2		
Тамбовская область	308 008	371 632	120.7	171 769	219 120	127.6	44 211	43 191	97.7
Тверская область	20 479	27 308	133.3	10 523	15 767	149.8			
Тульская область	82 966	117 657	141.8	46 340	72 695	156.9	1 824	11 978	656.6
Ярославская область	30 546	22 388	73.3	20 259	12 585	62.1			
г. Москва	1 811	1 427	78.8	768	544	70.8			
С-ЗФО	312 609	318 157	101.8	98 292	210 364	214.0	3 182	5 166	162.4
Республика Карелия	41								
Республика Коми	7 112	8 963	126.0	6 167	7 838	127.1			
Архангельская область	2 445	801	32.8	185	99	53.4			
Архангельская область (без авт. округа)	2 445	801	32.8	185	99	53.4			
Вологодская область	63 036	59 462	94.3	2 953	7 638	258.6			
Калининградская область	36 375	25 732	70.7	18 848	9 999	53.1	3 182	5 166	162.4
Ленинградская область	136 120	193 284	142.0	38 087	178 037	467.4			
Новгородская область	22 733	19 414	85.4	1 313	2 802	213.3			
Псковская область	44 745	10 501	23.5	30 738	3 953	12.9			
ЮФО	908 955	1 671 524	183.9	386 398	838 836	217.1	216 190	353 570	163.5
Республика Адыгея	3 111	3 590	115.4	2 723	1 794	65.9	22	682	3104.1
Республика Калмыкия	4 298	1 402	32.6	3 190	706	22.1			
Республика Крым	20 177	52 121	258.3	7 672	25 906	337.7	1 100	1 575	143.2
Краснодарский край	488 442	897 687	183.8	157 452	362 277	230.1	148	250	169.3



	Зерновые и зернобобовые культуры (включая кукурузу)			из них:					
				Пшеница			Кукуруза на зерно в полной спелости		
	апрель 2016 года	апрель 2017 года	2017 в % к 2016	апрель 2016 года	апрель 2017 года	2017 в % к 2016	апрель 2016 года	апрель 2017 года	2017 в % к 2016
край							174	805	
Астраханская область			
Волгоградская область	193 831	306 678	158.2	105 859	191 052	180.5	46 139	50 714	109.9
Ростовская область	198 495	409 617	206.4	109 422	257 019	234.9	20 756	49 794	239.9
г. Севастополь			
С-К Ф О	349 883	652 558	186.5	243 360	416 029	171.0	53 256	80 204	150.6
Республика Дагестан	289	774	267.5	253	674	265.9			
Республика Ингушетия		271			103				
Кабардино-Балкарская Республика	16 922	3 774	22.3	486	721	148.5	14 089	1 576	11.2
Карачаево-Черкесская Республика	5 104	15 937	312.3	3 158	2 140	67.8	1 945	12 258	630.2
Республика Северная Осетия-Алания	819	17 237	...	200	8 885	...		6 890	
Чеченская Республика	406	1 111	274.0	197	546	277.1			
Ставропольский край	326 344	613 454	188.0	239 067	402 961	168.6	37 222	59 480	159.8
П Ф О	2 219 220	2 695 634	121.5	957 833	1 289 584	134.6	100 332	210 282	209.6
Республика Башкортостан	246 843	339 420	137.5	108 231	193 733	179.0	1 818	2 900	159.5
Республика Марий Эл	50 550	73 826	146.0	25 198	41 893	166.3			
Республика Мордовия	112 929	143 240	126.8	48 873	71 077	145.4	9 569	12 668	132.4
Республика Татарстан	483 735	567 363	117.3	163 277	262 533	160.8	35 593	58 696	164.9
Удмуртская Республика	136 699	139 509	102.1	34 488	43 283	125.5		286	
Чувашская Республика	49 820	33 987	68.2	26 973	14 097	52.3	1 735	1 749	100.8
Пермский край	101 317	82 677	81.6	47 800	38 649	80.9	6		
Кировская область	208 259	190 809	91.6	43 797	46 837	106.9	140	433	309.6
Нижегородская область	124 503	119 642	96.1	48 796	57 142	117.1	6 874	12 777	185.9
Оренбургская область	280 468	328 494	117.1	175 662	204 141	116.2	5 499	3 996	72.7



	Зерновые и зернобобовые культуры (включая кукурузу)			из них:					
				Пшеница			Кукуруза на зерно в полной спелости		
	апрель 2016 года	апрель 2017 года	2017 в % к 2016	апрель 2016 года	апрель 2017 года	2017 в % к 2016	апрель 2016 года	апрель 2017 года	2017 в % к 2016
Пензенская область	94 811	200 502	211.5	66 346	97 578	147.1	5 021	58 593	...
Самарская область	111 199	146 606	131.8	48 147	59 070	122.7	20 257	34 564	170.6
Саратовская область	174 812	273 882	156.7	97 148	130 074	133.9	13 258	18 428	139.0
Ульяновская область	43 275	55 678	128.7	23 097	29 479	127.6	562	5 194	923.6
УФО	867 171	915 662	105.6	476 850	495 084	103.8	2 369	2 952	124.6
Курганская область	109 616	138 967	126.8	84 829	102 210	120.5			
Свердловская область	206 072	193 087	93.7	99 225	98 225	99.0	644	963	149.6
Тюменская область	314 492	346 723	110.2	144 026	174 296	121.0	3	199	...
Тюменская обл. (без авт. округов)	314 492	346 723	110.2	144 026	174 296	121.0	3	199	...
Челябинская область	236 992	236 886	100.0	148 771	120 352	80.9	1 722	1 791	104.0
СФО	1 728 561	2 074 754	120.0	1 034 967	1 143 168	110.5	1 852	6 743	364.1
Республика Алтай	536	982	183.3	39	20	50.8			
Республика Бурятия	4 549	4 962	109.1	3 150	1 644	52.2			
Республика Тыва	383	449	117.5	383	365	95.5			
Республика Хакасия	14 512	19 472	134.2	9 245	11 238	121.6			
Алтайский край	342 296	470 307	137.4	217 995	241 915	111.0	641	4 941	771.2
Забайкальский край	9 023	15 952	176.8	6 952	10 019	144.1			
Красноярский край	410 383	510 495	124.4	247 437	300 943	121.6	21		
Иркутская область	87 880	110 534	125.8	58 374	57 861	99.1			
Кемеровская область	91 455	86 385	94.5	38 376	35 980	93.8		775	
Новосибирская область	373 114	463 398	124.2	203 216	245 015	120.6	1 190	1 027	86.3
Омская область	350 398	348 721	99.5	229 012	213 755	93.3			
Томская область	44 032	43 097	97.9	20 788	24 413	117.4			
ДФО	108 737	158 345	145.6	20 033	53 294	266.0	72 789	84 327	115.9
Республика	127	258	202.8	70	9	13.0			



	Зерновые и зернобобовые культуры (включая кукурузу)			из них:					
				Пшеница			Кукуруза на зерно в полной спелости		
	апрель 2016 года	апрель 2017 года	2017 в % к 2016	апрель 2016 года	апрель 2017 года	2017 в % к 2016	апрель 2016 года	апрель 2017 года	2017 в % к 2016
Саха (Якутия)									
Приморский край	37 892	53 677	141.7	2 311	1 103	47.7	28 608	49 620	173.5
Хабаровский край	1 417	309	21.8	246	116	47.1	331	2	0.6
Амурская область	67 719	103 201	152.4	17 406	52 067	299.1	43 850	34 704	79.1
Еврейская автономная область	1 581	900	56.9						

Остаток продукции в сельскохозяйственных организациях, не относящихся к субъектам малого предпринимательства на 1 июня 2017г.г

Наименование	Масличные культуры	в том числе подсолнечник
РФ всего. в том числе:	1 289 428	786 021
ЦФО	456 947	263 449
Белгородская область	108 059	37 551
Брянская область	10 553	22
Владимирская область	622	
Воронежская область	91 717	83 270
Ивановская область	1	
Калужская область	19	
Курская область	76 878	36 577
Липецкая область	51 104	33 469
Московская область	55	
Орловская область	39 861	23 330
Рязанская область	7 192	2 282
Смоленская область	9	
Тамбовская область	53 215	41 777
Тверская область	373	
Тульская область	17 289	5 171
СЗФО	1 580	
Калининградская область	62	
Ленинградская область	6	
Новгородская область	294	
Псковская область	1 217	



Наименование	Масличные культуры	в том числе подсолнечник
ЮФО	344 582	272 020
Республика Адыгея	1 409	699
Республика Калмыкия		
Республика Крым	7 815	7 619
Краснодарский край	120 131	78 634
Волгоградская область	119 067	95 655
Ростовская область	96 160	89 413
СКФО	36 437	20 500
Республика Дагестан		
Кабардино-Балкарская Республика	96	70
Кабардино-Черкесская Республика		
Республика Северная Осетия-Алания	1 600	
Чеченская Республика	2	
Ставропольский край	34 739	20 430
ПФО	229 022	186 166
Республика Башкортостан	18 159	17 178
Республика Марий Эл	28	
Республика Мордовия	3 495	1 368
Республика Татарстан	16 337	13 828
Удмуртская Республика	187	
Чувашская Республика	197	112
Пермский край	234	
Кировская область	3 584	
Нижегородская область	1 702	
Оренбургская область	38 688	36 753
Пензенская область	26 945	17 288
Самарская область	17 646	12 433
Саратовская область	98 598	85 848
Ульяновская область	3 223	1 359
УФО	23 745	8 844
Курганская область	311	163
Свердловская область	2 383	
Тюменская область	4 882	
Тюменская область (без автономных округов)	4 882	
Челябинская область	16 169	8 681
СФО	81 622	35 043
Республика Хакасия	604	292
Алтайский край	42 781	20 778
Забайкальский край	1 975	
Красноярский край	8 377	154



Наименование	Масличные культуры	в том числе подсолнечник
Иркутская область	214	
Кемеровская область	4 498	
Новосибирская область	2 363	1 050
Омская область	20 761	12 770
Томская область	50	
ДФО	115 494	
Приморский край	25 038	
Хабаровский край	507	
Амурская область	81 620	
Еврейская автономная область	8 328	

ЖИВОТНОВОДСТВО

На конец апреля 2017г. поголовье крупного рогатого скота в хозяйствах всех сельхозпроизводителей, по расчетам, составляло 19,5 млн.голов (на 1,5% меньше по сравнению с соответствующей датой предыдущего года), из него коров - 8,3 млн. (на 1,4% меньше), свиней - 23,2 млн. (на 1,3% больше), овец и коз - 26,7 млн.голов (на 0,7% меньше). В структуре поголовья скота на хозяйства населения приходилось 43,9% поголовья крупного рогатого скота, 15,4% свиней, 46,5% овец и коз (на конец апреля 2016г. - соответственно 44,8%, 16,7%, 46,2%). В сельскохозяйственных организациях на конец апреля 2017г. по сравнению с соответствующей датой 2016г. сократилось поголовье крупного рогатого скота на 1,8%, коров - на 0,9%, овец и коз - на 0,1%, поголовье свиней выросло на 3,1%, птицы - на 5,2%. В январе-апреле 2017г. в хозяйствах всех категорий, по расчетам, произведено скота и птицы на убой (в живом весе) 4,3 млн.тонн, молока - 9,0 млн.тонн, яиц - 14,1 млрд.штук. В сельскохозяйственных организациях в апреле 2017г. по сравнению с апрелем 2016г. производство скота и птицы на убой (в живом весе) выросло на 4,3% (в апреле 2016г. по сравнению с апрелем 2015г. - на 7,2%), молока - на 3,5% (на 2,0%), яиц - на 3,8% (на 3,1%). Надои молока на 1 корову в сельскохозяйственных организациях (кроме субъектов малого предпринимательства) в январе-апреле 2017г. составили 2060 килограммов против 1951 килограмма в январе-апреле 2016г., яйценоскость кур-несушек - 101 штуку яиц против 102 штук год назад. В январе-апреле 2017г. в структуре производства скота и птицы на убой (в живом весе) отмечалось увеличение удельного веса производства свиней на убой по сравнению с предыдущим годом. К началу мая 2017г. обеспеченность скота кормами в расчете на 1 условную голову скота в сельхозорганизациях была выше на 4,0%, чем на соответствующую дату предыдущего года.

Сводные данные о состоянии животноводства РФ по сельскохозяйственным предприятиям.

	апрель 2016 года	апрель 2017 года	2017 в % к 2016	январь - апрель 2016 года	январь - апрель 2017 года	2017 в % к 2016
Произведено скота и птицы на убой (в живом весе) - всего. тыс. тонн	851.4	888.1	104.3	3297.2	3441.9	104.4
крупного рогатого скота						
свиней	73.9	73.9	99.9	291.7	293.9	100.8
овец и коз	291.3	299.8	102.9	1091.4	1152.4	105.6
птицы	1.6	1.6	100.2	6.3	6.1	96.0
других видов скота	483.8	511.8	105.8	1902.8	1983.7	104.3
Валовой надой молока. тыс. тонн	0.8	1.1	129.3	5.0	5.8	116.6
Надоено молока в расчете на 1 корову молочного стада. кг	1284.2	1329.1	103.5	4900.9	5060.6	103.3
Получено куриных яиц. млн. штук	503	540	107.4	1951	2060	105.6
Средняя яйценоскость 1 курицы-несушки. штук	2827.0	2934.3	103.8	11365.6	11703.4	103.0
Поголовье скота и птицы на конец отчетного периода. тыс. голов						
крупного рогатого скота	8516.0	8362.7	98.2			
в том числе коров	3357.2	3328.1	99.1			
свиней	18495.9	19067.2	103.1			
овец и коз	4848.2	4844.1	99.9			
лошадей	299.8	294.1	98.1			
птицы	441327.2	464116.7	105.2			
Наличие кормов на конец отчетного периода - всего. тыс. тонн корм. ед.	6617.4	6981.0	105.5			
в том числе концентрированных	2526.1	2612.1	103.4			
в расчете на условную голову. ц корм. ед.	3.7	3.8	104.0			

Поголовье скота и птицы на 1 апреля в сельскохозяйственных организациях по федеральным округам РФ. тыс. голов

	Крупный рогатый скот			в том числе коровы			Свиньи			Птица		
	2016	2017	2017 в % к 2016	2016	2017	2017 в % к 2016	2016	2017	2017 в % к 2016	2016	2017	2017 в % к 2016
РФ. всего в том числе:	8516.0	8362.7	98.2	3357.2	3328.1	99.1	18495.9	19067.2	103.1	441327.2	464116.7	105.2
ЦФО	2164.2	2167.5	100.2	860.3	874.4	101.6	9760.9	10378.0	106.3	141839.0	156391.3	110.3
СЗФО	546.3	543.5	99.5	247.6	251.1	101.4	1416.2	1555.7	109.9	43983.7	44621.9	101.5
ЮФО	617.9	609.6	98.6	247.7	244.8	98.8	980.8	877.4	89.5	36792.6	38761.5	105.4
СКФО	334.6	316.3	94.5	150.2	146.8	97.7	301.7	259.8	86.1	19716.3	23216.2	117.8
ПФО	2768.9	2675.9	96.6	1038.6	1011.1	97.4	2873.6	2750.0	95.7	96526.6	99752.8	103.3
УФО	470.7	467.6	99.3	193.0	191.3	99.1	1234.1	1286.5	104.2	49289.4	47900.0	97.2
СФО	1495.4	1471.1	98.4	569.8	562.4	98.7	1724.8	1746.8	101.3	44858.7	45286.0	101.0
ДФО	118.0	111.1	94.2	49.8	46.2	92.7	203.7	213.1	104.6	8320.8	8187.0	98.4

Производство молока в сельскохозяйственных организациях РФ. тыс. т

Наименование	апрель 2016 года	апрель 2017 года	2017 в % к 2016	январь - апрель 2016 года	январь - апрель 2017 года	2017 в % к 2016
РФ. всего в том числе:	1284.2	1329.1	103.5	4900.9	5060.6	103.3
ЦФО	340.3	352.4	103.5	1291.2	1336.3	103.5
СЗФО	127.8	129.8	101.6	504.8	512.3	101.5
ЮФО	92.0	92.0	100.0	357.1	366.2	102.6
СКФО	30.3	32.0	105.7	109.1	113.2	103.7
ПФО	409.0	427.2	104.5	1566.5	1626.4	103.8
УФО	85.3	92.2	108.1	333.8	356.2	106.7
СФО	187.1	191.4	102.3	693.5	706.0	101.8
ДФО	12.5	12.1	96.8	45.0	44.0	97.9



Производство куриных яиц в сельскохозяйственных организациях РФ. млн. штук

Наименование	апрель 2016 года	апрель 2017 года	2017 в % к 2016	январь - апрель 2016 года	январь - апрель 2017 года	2017 в % к 2016
РФ. всего в том числе:	2827.0	2934.3	103.8	11365.6	11703.4	103.0
ЦФО	593.8	633.3	106.6	2380.2	2550.8	107.2
СЗФО	342.0	351.0	102.6	1372.2	1380.3	100.6
ЮФО	266.2	273.9	102.9	1040.9	1102.1	105.9
СКФО	32.9	30.8	93.4	144.0	133.3	92.6
ПФО	712.6	731.5	102.7	2867.5	2902.9	101.2
УФО	349.0	376.8	108.0	1414.1	1487.5	105.2
СФО	445.4	463.5	104.1	1803.4	1855.8	102.9
ДФО	85.1	73.6	86.5	343.2	290.6	84.7

Отгружено (передано) продукции собственного производства сельхозорганизациями (крупными, средними и малыми) по федеральным округам РФ

Наименование	апрель 2016 года	апрель 2017 года	2017 в % к 2016	январь - апрель 2016 года	январь - апрель 2017	2017 в % к 2016
Скот и птица - всего. тыс. т						
РФ. всего в том числе:	860.4	896.1	104.2	3308.0	3414.1	103.2
ЦФО	361.8	395.2	109.2	1403.5	1493.8	106.4
СЗФО	71.5	73.7	103.1	273.4	289.8	106.0
ЮФО	64.4	61.0	94.7	239.8	232.9	97.1
СКФО	28.4	36.6	128.9	127.9	148.9	116.4
ПФО	178.1	180.4	101.3	683.7	675.9	98.9
УФО	72.5	66.6	91.9	262.1	258.8	98.7
СФО	76.8	75.2	97.8	289.6	285.5	98.6
ДФО	6.9	7.5	108.8	28.0	28.6	102.3
Крупный рогатый скот. тыс. т						



РФ. всего в том числе:	81.8	82.6	100.9	324.2	322.2	99.4
ЦФО	23.6	25.1	106.0	95.7	95.1	99.4
СЗФО	5.7	5.9	103.0	22.9	22.7	99.4
ЮФО	6.4	6.0	93.8	25.0	25.3	101.0
СКФО	1.7	2.4	139.6	6.9	7.5	109.6
ПФО	25.8	25.1	97.4	101.1	99.6	98.4
УФО	4.1	4.1	101.5	16.8	17.1	102.0
СФО	14.0	13.4	95.5	53.7	52.7	98.0
ДФО	0.5	0.6	116.1	2.1	2.2	104.2
Свиньи тыс. т						
РФ. всего в том числе:	290.7	300.6	103.4	1093.6	1149.3	105.1
ЦФО	156.8	168.8	107.6	603.6	643.1	106.5
СЗФО	24.5	25.2	103.0	88.2	95.6	108.3
ЮФО	14.5	12.5	86.3	52.9	51.6	97.4
СКФО	3.5	4.0	115.6	12.9	18.5	143.1
ПФО	45.0	46.0	102.2	169.9	173.0	101.8
УФО	18.1	17.5	96.5	63.8	66.3	103.9
СФО	26.3	24.8	94.4	95.3	94.5	99.1
ДФО	2.0	1.8	90.8	6.9	6.7	98.3
Птица. тыс. т						
РФ. всего в том числе:	484.6	509.4	105.1	1875.0	1927.4	102.8
ЦФО	181.1	201.1	111.0	703.2	754.3	107.3
СЗФО	41.2	42.4	102.9	160.4	169.4	105.6
ЮФО	42.6	41.5	97.5	158.7	153.6	96.8
СКФО	22.5	29.6	131.7	105.8	120.5	113.9
ПФО	106.9	108.9	101.9	410.7	401.6	97.8
УФО	50.3	44.9	89.3	180.9	174.5	96.5
СФО	36.0	36.3	100.9	137.4	134.9	98.2
ДФО	4.1	4.7	115.4	18.0	18.5	103.1
Молоко крупного рогатого скота. тыс. т						
РФ. всего в том числе:	1213.6	1263.3	104.1	4655.2	4811.4	103.4
ЦФО	324.6	338.5	104.3	1239.3	1282.5	103.5
СЗФО	124.1	128.3	103.4	491.1	501.2	102.1
ЮФО	87.5	88.1	100.6	338.5	349.7	103.3



СКФО	27.4	28.7	104.8	99.4	102.5	103.1
ПФО	379.8	399.9	105.3	1465.4	1525.9	104.1
УФО	82.9	89.5	107.9	325.5	348.2	107.0
СФО	175.6	179.5	102.2	654.0	660.9	101.1
ДФО	11.6	10.9	93.9	42.1	40.6	96.5
Яйца. млн. штук						
РФ. всего в том числе:	2654.0	2589.0	97.6	10214.4	10406.5	101.9
ЦФО	518.2	527.4	101.8	1965.5	2051.0	104.3
СЗФО	320.2	321.7	100.5	1244.4	1294.2	104.0
ЮФО	267.7	238.7	89.2	1005.5	998.0	99.3
СКФО	21.9	18.7	85.4	88.5	78.2	88.5
ПФО	666.3	659.2	98.9	2639.2	2645.1	100.2
УФО	337.5	345.6	102.4	1260.3	1360.8	108.0
СФО	433.9	414.6	95.5	1694.3	1725.4	101.8
ДФО	88.3	63.1	71.4	316.8	253.8	80.1

МАТЕРИАЛЬНО-ТЕХНИЧЕСКОЕ ОБЕСПЕЧЕНИЕ

ПРОВЕДЕНИЕ РАБОТ ПО ХИМИЧЕСКОЙ МЕЛИОРАЦИИ ЗЕМЕЛЬ В СЕЛЬСКОХОЗЯЙСТВЕННЫХ ОРГАНИЗАЦИЯХ

	2010	2011	2012	2013	2014 ²⁾	2015	2016
Произвестковано кислых почв. млн. га	0.2	0.2	0.3	0.2	0.3	0.2	0.2
Внесено известняковой муки и других известковых материалов:							
всего. млн. т	2.0	2.0	2.2	2.1	2.3	2.1	1.9
на один гектар. т	9.0	8.3	8.0	9.8	9.0	8.6	8.5
Проведено гипсование солонцовых почв. тыс. га	0.1	0.04	0.6	0.3	1.5	1.1	3.7
Внесено гипса. фосфогипса и других гипсосодержащих пород:							
всего. тыс. т	0.7	0.2	2.3	2.2	10.0	3.2	15.2
на один гектар. т	7.6	4.0	4.0	6.5	6.7	2.8	4.2
Проведено фосфоритование кислых почв. тыс. га	3.7	2.3	3.1	18.0	23.2	16.8	17.5
Внесено фосфоритной муки:							
всего. тыс. т	3.8	1.9	3.5	17.6	20.0	9.7	20.4

на один гектар. т	1.0	0.8	1.1	1.0	0.9	0.6	1.2
-------------------	-----	-----	-----	-----	-----	-----	-----

Обеспеченность сельскохозяйственных организаций тракторами и комбайнами

	2010	2011	2012	2013	2014	2015	2016
Приходится тракторов на 1000 га пашни. шт.	4	4	4	4	3	3	3
Нагрузка пашни на один трактор. га	236	247	258	274	290	307	305
Приходится на 1000 га посевов (посадки) соответствующих культур. шт.:							
комбайнов							
зерноуборочных	3	3	3	3	2	2	2
кукурузоуборочных	1	1	1	0.0	0.0	0.0	0.0
картофелеуборочных	16	16	16	18	17	15	15
льноуборочных	24	18	16	15	16	14	13
свеклоуборочных машин (без ботвоуборочных)	4	3	3	3	3	3	2
Приходится посевов (посадки) соответствующих культур. га:							
на один комбайн							
зерноуборочный	327	354	369	399	408	422	425
кукурузоуборочный	817	1115	1517	2008	2362	2008	2497
картофелеуборочный	62	61	64	57	58	67	65
льноуборочный	42	54	64	66	64	70	75
Свеклоуборочную машину (без ботвоуборочных)	278	344	327	305	337	396	423

ВНЕСЕНИЕ ОРГАНИЧЕСКИХ УДОБРЕНИЙ ПОД ПОСЕВЫ В СЕЛЬСКОХОЗЯЙСТВЕННЫХ ОРГАНИЗАЦИЯХ ПО РОССИЙСКОЙ ФЕДЕРАЦИИ ¹⁾

	2010	2011	2012	2013	2014 ²⁾	2015	2016
Внесено органических удобрений:							
всего. млн. т	53.1	52.6	54.2	55.7	61.6	64.2	65.2
на один гектар. т:							
всей посевной площади	1.1	1.0	1.1	1.1	1.3	1.3	1.4
из нее:							
зерновых и зернобобовых культур (без кукурузы)	1.0	1.0	1.0	1.0	1.1	1.2	1.2
сахарной свеклы	2.2	2.1	2.5	2.2	2.0	2.2	2.5
подсолнечника	0.5	0.5	0.7	0.6	0.7	0.9	0.9
овощных и бахчевых культур	3.7	3.6	3.1	3.7	2.8	3.6	2.8



картофеля	9.1	8.3	6.9	5.4	5.4	6.1	5.8
кормовых культур	1.0	1.1	1.2	1.3	1.4	1.5	1.6
Удельный вес площади удобренной органическими удобрениями во всей посевной площади. процентов	7.5	7.3	7.6	7.5	8.2	8.4	9.3

2) С 2014 года с Крымским Федеральным округом

ВНЕСЕНИЕ МИНЕРАЛЬНЫХ УДОБРЕНИЙ ПОД ПОСЕВЫ В СЕЛЬСКОХОЗЯЙСТВЕННЫХ ОРГАНИЗАЦИЯХ ПО РОССИЙСКОЙ ФЕДЕРАЦИИ¹⁾

	2010	2011	2012	2013	2014 ²⁾	2015	2016
Внесено минеральных удобрений:							
всего, млн. т	1.9	2.0	1.9	1.8	1.9	2.0	2.3
на один гектар, кг:							
всей посевной площади	38	39	38	38	40	42	49
из нее:							
зерновых и зернобобовых культур (без кукурузы)	41	42	40	40	42	45	51
сахарной свеклы	276	268	272	260	255	274	294
льна-долгунца	50	48	42	38	28	33	42
подсолнечника	24	23	26	26	28	25	32
овощебахчевых культур	179	159	160	173	172	166	195
картофеля	263	279	244	268	306	328	326
кормовых культур	12	15	14	13	13	14	16
Удельный вес площади удобренной минеральными удобрениями во всей посевной площади. процентов	42	46	45	46	47	48	53

1) С 2008 года без учета микропредприятий.

2) С 2014 года с Крымским Федеральным округом

ПИЩЕВАЯ И ПЕРЕРАБАТЫВАЮЩАЯ ПРОМЫШЛЕННОСТЬ
ПОГОЛОВЬЕ СЕЛЬСКОХОЗЯЙСТВЕННЫХ ЖИВОТНЫХ В РОССИЙСКОЙ
ФЕДЕРАЦИИ

(на конец года; тысяч голов)

	2005	2006	2007	2008	2009	2010	2011	2012	2013	2014	2015
Хозяйства всех категорий											
Крупный рогатый скот	21625.0	21561.6	21546.0	21038.0	20671.3	19967.9	20111.0	19930.4	19564.0	19263.7	18992.0
Сельскохозяйственные организации											
Крупный рогатый скот	11064.4	10616.4	10296.4	9863.4	9555.2	9256.5	9165.1	9060.2	8800.5	8522.6	8447.8
Хозяйства населения											
Крупный рогатый скот	9629.3	9853.1	10026.2	9943.0	9758.7	9235.6	9253.1	8939.2	8715.0	8596.0	8301.0
Крестьянские (фермерские) хозяйства и индивидуальные предприниматели											
Крупный рогатый скот	931.4	1092.1	1223.4	1231.6	1357.5	1475.7	1692.8	1930.9	2048.5	2145.1	2243.2

ПРОИЗВОДСТВО ОСНОВНЫХ ПРОДУКТОВ ЖИВОТНОВОДСТВА В РОССИЙСКОЙ ФЕДЕРАЦИИ
ТЫС.ТОНН

	2005	2006	2007	2008	2009	2010	2011	2012	2013	2014	2015
Хозяйства всех категорий											
Скот и птица на убой (в убойном весе)	4989. 5	5278. 1	5790. 1	6268. 1	6719. 5	7166. 8	7519. 5	8090. 3	8544. 2	9070. 3	9565. 2
Сельскохозяйственные организации											
Скот и птица на убой (в убойном весе)	2305. 1	2567. 4	2962. 8	3403. 0	3864. 2	4342. 3	4760. 1	5414. 7	6007. 9	6568. 8	7129. 5
Хозяйства населения											
Скот и птица на убой (в убойном весе)	2565. 1	2572. 8	2659. 4	2673. 9	2654. 4	2614. 9	2532. 1	2444. 1	2300. 2	2238. 5	2156. 8

**Крестьянские (фермерские) хозяйства и индивидуальные предприниматели**Скот и птица на
убой (в убойном
весе)

119.2 137.8 167.9 191.1 200.8 209.6 227.2 231.5 236.1 263.1 278.8

**ПРОДУКТИВНОСТЬ СКОТА И ПТИЦЫ В РОССИЙСКОЙ ФЕДЕРАЦИИ
ПО КАТЕГОРИЯМ ХОЗЯЙСТВ**

килограммов

	2005	2006	2007	2008	2009	2010	2011	2012	2013	2014	2015
Хозяйства всех категорий											
Надой молока на 1 корову	3176	3356	3501	3595	3737	3776	3851	3898	3893	4021	4134
Средний настриг шерсти с 1 овцы	3.0	3.0	2.8	2.7	2.8	2.6	2.6	2.6	2.4	2.5	2.4
Сельскохозяйственные организации											
Надой молока на 1 корову	3280	3564	3758	3892	4089	4189	4306	4521	4519	4841	5140
Средняя яйценоскость 1 курицы-несушки. штук	301	302	303	304	305	307	308	306	305	308	310
Средний настриг шерсти с 1 овцы	2.8	2.7	2.7	2.5	2.8	2.3	2.2	2.3	2.3	2.4	2.3
Хозяйства населения											
Надой молока на 1 корову	3130	3249	3378	3456	3513	3510	3553	3486	3496	3501	3500
Средний настриг шерсти с 1 овцы	3.2	3.2	3.1	3.1	3.1	3.0	2.9	2.9	2.7	2.7	2.7
Крестьянские (фермерские) хозяйства и индивидуальные предприниматели											
Надой молока на 1 корову	2607	2642	2714	2746	3268	3291	3360	3372	3323	3450	3465
Средний настриг шерсти с 1 овцы	2.9	2.8	2.4	2.3	2.3	2.4	2.4	2.4	2.2	2.2	2.2

СОСТОЯНИЕ ЗЕРНОВОГО РЫНКА РОССИИ

По материалам Ad hoc grain http://www.grun.ru/analytics/ad_hoc_grain/

Согласно предварительным данным МСХ со ссылкой на ФТС с 25 по 31 мая экспортировано около 542 тыс. т злаков (+14 % к предыдущей неделе), в том числе 374 тыс. т пшеницы (+3 %), кукурузы – 143 тыс. т (+44 %), ячменя – 17 тыс. т (в 2.4 раза).

Темпы экспорта кукурузы и пшеницы продолжают превышать прошлогодний уровень, а темпы экспорта ячменя по-прежнему существенно ниже прошлогодних. С 1 июля по 31 мая экспортировано более 33.56 млн т злаков (+1.2 % к 31 мая 2016 г.), в том числе почти 25.9 млн т пшеницы (+7.5 %), более 4.7 млн т кукурузы (+4.0 %) и почти 2.7 млн т ячменя (-36 %). В том числе в мае был отгружен рекордный для этого месяца объем злаков – около 2.56 млн т (+29 % к прошлому году).

Посевная кампания яровых идет к завершению при относительно благоприятных условиях - обеспеченность семенами, удобрениями, ГСМ и финансовыми ресурсами - лучше прошлогодних. Темп подкормки озимых продолжает опережать уровень прошлого года. Темпы ярового сева сократили отставание от прошлогоднего уровня.

Текущая ситуация пока дает основания ожидать очередной высокий урожай озимых зерновых в 2017 году и снижения урожая яровых культур. Под урожай 2017 года посеяно 17.4 млн. га озимых зерновых культур, что на 302.6 тыс. га больше, чем в 2016 г. Зимняя гибель составила всего 364 тыс. га, что является минимальным уровнем за последние пять лет.

На 6 июня яровой сев зерновых проведен на площади почти 29.9 млн га или 96 % к прогнозу (-0.4 млн га к 2016 г.). В том числе ячмень посеян на 7.3 млн га или 95 % к прогнозу (-417 тыс. га к 2016 г.), пшеница - на 12.9 млн га или 95 % к прогнозу (-645 тыс. га к 2016 г.), кукуруза - на 2.9 млн га или 94.5 % к прогнозу (+171 тыс. га к 2016 г.).

По оперативной информации региональных органов управления АПК на 5 июня накопленные ресурсы минеральных удобрений (с учетом остатков 2016 года) составляют более 2.1 млн т д.в., что на 11.4 % больше, чем на соответствующую дату 2016 года. С 1 января по 5 июня сельхозтоваропроизводители приобрели более 1.83 млн т д.в. минеральных удобрений, что на 166 тыс. тонн д.в. больше, чем на соответствующую дату прошлого года. Средняя цена минеральных удобрений на 6-14 % ниже, чем в прошлом году.

По данным Гидрометцентра России майские капризы погоды не оказали существенного негативного влияния на состояние озимых, затормозив при этом яровой сев. В мае на преобладающей территории европейской части России удерживалась погода холоднее обычной. Агрометеорологические условия для проведения весенне-посевных работ были в основном удовлетворительными. В ряде районов центральных черноземных областей во второй декаде мая заморозками были частично повреждены всходы кукурузы, гречихи, подсолнечника, сои и рапса. В большинстве дней мая вегетация растений проходила в основном при пониженной

теплообеспеченности, темпы развития с.-х. культур замедлялись. Влагодобеспеченность посевов хорошая. В Южном и Северо-Кавказском федеральных округах погода в мае была неустойчивой. Состояние зерновых культур преимущественно хорошее. У пропашных культур продолжалось нарастание вегетативной массы. Агрометеорологические условия для роста и развития посевов были в основном благоприятными, однако в отдельные периоды тепла для их развития было недостаточно. Влагодобеспеченность растений хорошая (<http://meteoinfo.ru>).

В большинстве земледельческих районов УФО и Западной Сибири в мае погода была неустойчивой. Агрометеорологические условия для проведения посевных работ были в основном удовлетворительными. Условия для вегетации озимых зерновых культур были в основном удовлетворительными. Влагодобеспеченность озимых и яровых зерновых культур в основном достаточная. В Восточной Сибири массовый сев ранних яровых зерновых культур начался в основном во второй декаде мая, несколько позже обычных сроков. Условия для их сева были в основном удовлетворительными, увлажнение почвы почти повсеместно достаточным.

Гидрометцентр прогнозирует, что в июне на преобладающей территории европейской части России агрометеорологические условия для роста, развития и формирования урожая большинства сельскохозяйственных культур будут хорошими и удовлетворительными.

Средняя месячная температура воздуха ожидается на большей части территории ожидается около средних многолетних значений. Месячное количество осадков предполагается на большей части территории - около среднего многолетнего количества; в Приволжском федеральном округе, в Республике Крым, Ростовской области и на севере Краснодарского края – больше нормы.

На большей части азиатской территории России агрометеорологические условия для завершения посевных работ, роста и развития большинства сельскохозяйственных культур, а в УФО и в Западной Сибири и для формирования урожая озимых зерновых культур будут преимущественно удовлетворительными. Средняя месячная температура воздуха ожидается в СФО - на 1° выше средних многолетних значений; на остальной территории – около нормы.

В апреле продолжали расти темп прироста численности свиней и птицы. На 1 мая 2017 года численность поголовья свиней в сельскохозяйственных предприятиях превысило 19 млн голов и выросло по сравнению с 1 мая прошлого года на 3.1 % (+2.9 % к 1 апреля 2017, +2.6 % к 1 марта 2017). Поголовье птицы на ту же дату составило более 464 млн голов, что на 5.2 % больше уровня 12-ти месячной давности (+3.3 % на 1 апреля, +3.3 % на 1 марта).

По предварительным данным производство комбикормов в апреле 2017 года составило более 2.2 млн т и выросло к апрелю 2016 года на 3.1 %. Одновременно производство пшеничной муки в апреле (как и в феврале-марте) достигло шестилетнего минимума для этого месяца и составило 669 тыс. т (-7.4 % к апрелю



2016 г.). Выпуск комбикормов за первые десять месяцев зернового года стал рекордным и составил почти 21.7 млн т (+2.4 % к прошлому зерновому году). Производство пшеничной муки за июль-апрель достигло 7.3 млн т, уступив прошлогоднему показателю 5.5 %. Производство пшеничной муки за первые десять месяцев зернового года стало минимальным за последние шесть лет.

В апреле 2017 года сельхозпроизводители отгрузили более 2 млн т пшеницы (+7.9 % к апрелю 2016 года) и 390 тыс. т кукурузы (-9.4 %), а отгрузки зерна в целом составили в апреле 3.1 млн т (+3.1 %). Апрельские отгрузки зерна и пшеницы сельскохозяйственными организациями стали максимальными по величине за последние 17 лет.

Суммарно за июль-апрель 2016/17 года сельскохозяйственными организациями было отгружено 53.7 млн т зерна (+2.6 % к прошлому году), в том числе пшеницы – почти 34.8 млн т (+7.9 %). Отгрузки зерна и пшеницы за первые девять месяцев зернового года достигли максимума за последние 17 лет.

На 1 мая текущего года суммарные запасы зерна в сельскохозяйственных организациях (без малых предприятий), заготовительных и перерабатывающих организациях России составили более 23.7 млн т, что на 27.3 % (+5.1 млн т) больше предварительной оценки на ту же дату в 2016 году.

Запасы зерна в сельскохозяйственных организациях России (без малых предприятий) составили 11.7 млн т (+30.8 %), в том числе запасы пшеницы – 5.78 млн т (+38 %) и кукурузы – 1.76 млн т (+41.7 %).

Более 50 % всего зерна в сельскохозяйственных организациях (без малых предприятий) приходится на 11 регионов: три региона Северного Кавказа (Краснодарский край, Ставропольский край и Ростовская область), три региона ЦЧР (Белгородская, Липецкая и Курская области), три сибирских региона (Новосибирская область, Красноярский край и Алтайский край), а также Орловскую область и Татарстан. Самые большие запасы зерна по-прежнему хранятся в сельскохозяйственных организациях Краснодарского края (898 тыс. т и +84 % к 2016 году). Орловская область вышла на второе место (647 тыс. т, +51 %), оттеснив на третье место – Ставропольский край (614 тыс. т, +88 %).

Напомним, что запасы зерна по указанному кругу предприятий не включают запасы зерна в малых сельхозпредприятиях, у фермеров и населения. В 2016 году валовой сбор зерна по категории крупных и средних сельхоз производителей составил 44.3 % от всего валового сбора зерна в России, а для пшеницы – 43.4 % соответственно.

На ту же дату запасы зерна в заготовительных и перерабатывающих организациях составили более 12 млн т (+2.3 млн т или +24.2 %). За вычетом зерна интервенционного фонда запасы зерна в заготовительных и перерабатывающих организациях составили порядка 8 млн т, что на 1.58 млн т больше прошлогоднего уровня.



Запасы продовольственной пшеницы в заготовительных и перерабатывающих организациях на 1 мая составили более 6.5 млн т (+25.3 %). Запасы фуражной пшеницы на предприятиях выросли почти на 60 %, ячменя - на 23.8 %, продовольственной ржи – на 11 %. Одновременно запасы кукурузы в заготовительных и перерабатывающих организациях, наконец, превысили на прошлогодний уровень (+11.6 %).

На 1 мая более 50 % всего зерна у заготовителей и переработчиков России приходится на восемь регионов: три региона Северного Кавказа (Краснодарский край, Ростовская область и Ставропольский край), три региона СФО (Омскую область, Красноярский и Алтайский край), также Белгородскую область и Волгоградскую область. Самые большие запасы зерна хранятся у заготовителей и переработчиков Ставропольского края (1.05 млн т, в 2 раза больше, чем на 1 мая 2016 года). Краснодарский край остался на втором месте - 878 т (+35 %), на третьем месте – Волгоградская область 878 тыс. т (+82 %). Ростовская область опустилась на четвертое место (735 тыс. т, +6 %). В сумме на эти четыре региона приходится почти 30 % зерна, хранящегося на предприятиях этой категории.

Конъюнктура рынков зерна. муки. круп и масличного рынка 23 июня 2017 г..

(материалы предоставлены ООО «ПроЗерно»
ООО «ПроЗерно» - официальный информационный партнер РЗС

Средние цены на зерно. EXW Европейская Россия (индекс ПроЗерно)

Товар	02.06.17	09.06.17	16.06.17	23.06.17	последнее изменение
Пшеница 3 класса (кл.23%)	9 470	9 460	9 460	9 470	+10
то же \$/t	\$167.1	\$166.0	\$163.8	\$158.7	-\$5.1
Пшеница 4 класса	8 110	8 140	8 155	8 155	0
то же \$/t	\$143.1	\$142.8	\$141.2	\$136.7	-\$4.5
Продовольственная рожь	7 280	7 340	7 350	7 460	+110
то же \$/t	\$128.4	\$128.8	\$127.3	\$125.0	-\$2.2
Фуражная пшеница	7 180	7 150	7 230	7 225	-5
то же \$/t	\$126.7	\$125.4	\$125.2	\$121.1	-\$4.1
Фуражный ячмень	7 080	7 055	7 045	7 060	+15
то же \$/t	\$124.9	\$123.8	\$122.0	\$118.3	-\$3.7
Пивоваренный ячмень	10 000	10 000	10 000	10 000	0
то же \$/t	\$176.4	\$175.4	\$173.2	\$167.6	-\$5.6
Фуражная кукуруза	7 620	7 585	7 585	7 550	-35
то же \$/t	\$134.4	\$133.1	\$131.4	\$126.6	-\$4.8

- цены на пшеницу 3 класса опять начали разнонаправленное движение: на Юге вернулись вверх на +65руб./т, а в Центре напротив скорректировались вниз на -25руб./т, в Черноземье и Поволжье стабильны, на Урале и в Сибири продолжили слабый рост на +15-25руб./т;

- цены на пшеницу 4 класса в среднем были малоподвижны, но расходились в диапазонах: выросли на Юге на +15руб./т и снизились в Поволжье на -15руб./т, в остальных регионах без особых изменений;

- цены на пшеницу 5 класса двигались по-разному: вернулись вниз в Центре на -65руб./т и Черноземье на -10руб./т, на Юге без изменений, а в Поволжье продолжили рост на +50руб./т, на Урале и в Сибири также прибавили +15-25руб./т;

- цены на фуражный ячмень разошлись в направлениях движения: в Центре и Черноземье вниз на -15-20руб./т, на Юге восстановились вверх на +100руб./т, а в остальных регионах без изменений;

- цены на продовольственную рожь в основном росли: в Черноземье и Поволжье прибавили +150-175руб./т, в Сибири +65руб./т, на Урале +25руб./т, только в Центре без изменений;

- цены на кукурузу в среднем менялись незначительно, но очень разнились по минимальным и максимальным уровням: снизились в Центре на -135руб./т, в остальных регионах в среднем без изменений.

Средние цены на муку EXW Европейская Россия (индекс ПроЗерно)

Товар	02.06.17	09.06.17	16.06.17	23.06.17	последнее изменение
Пшеничная мука высшего сорта	15 205	15 300	15 330	15 330	0
то же \$/t	\$268.2	\$268.4	\$265.5	\$257.0	-\$8.5
Пшеничная мука 1 сорта	14 290	14 315	14 335	14 335	0
то же \$/t	\$252.1	\$251.1	\$248.3	\$240.3	-\$8.0
Пшеничная мука 2 сорта	12 210	12 275	12 265	12 265	0
то же \$/t	\$215.4	\$215.3	\$212.4	\$205.6	-\$6.8
Ржаная обдирная мука	11 615	11 745	11 710	11 710	0
то же \$/t	\$204.9	\$206.0	\$202.8	\$196.3	-\$6.5

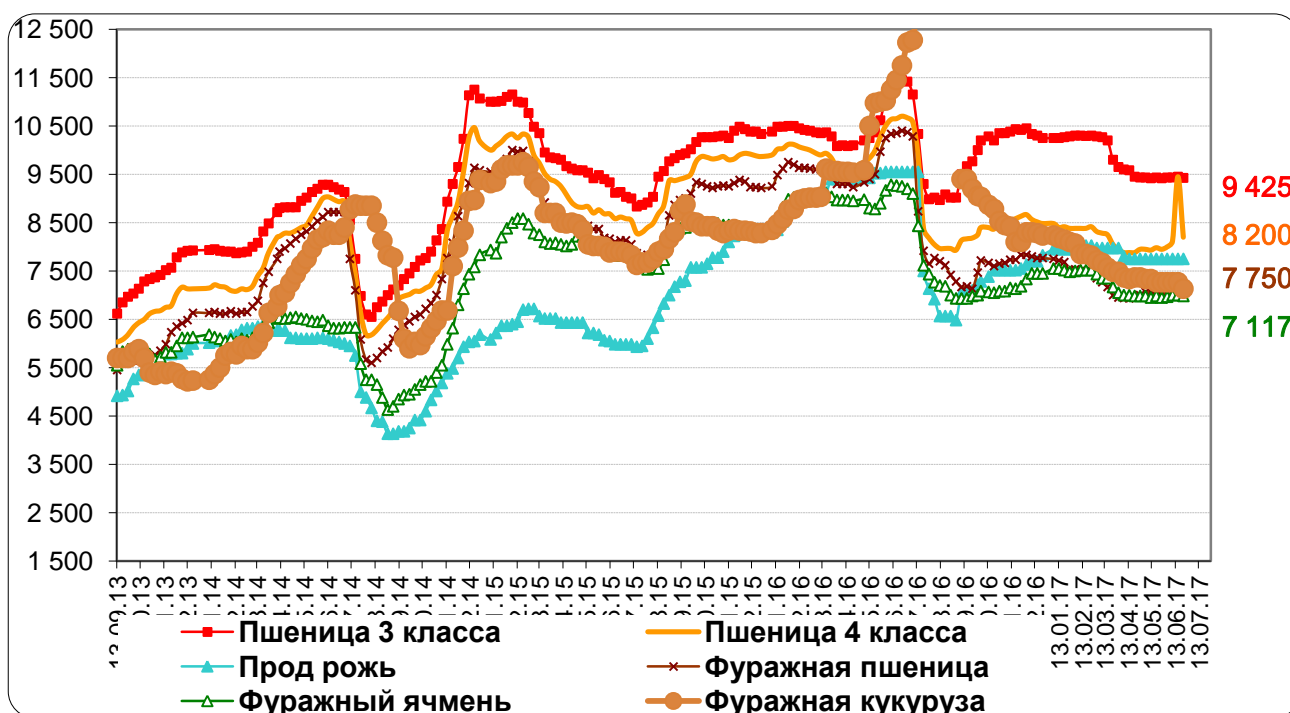
Средние цены на крупу. EXW Европейская Россия (индекс ПроЗерно)

Товар	02.06.17	09.06.17	16.06.17	23.06.17	последнее изменение
Гречневая крупа 1 сорта	27 700	28 230	29 585	29 585	0
то же \$/t	\$488.6	\$495.2	\$512.4	\$495.9	-\$16.5
Рисовая крупа 1 сорта	28 065	28 065	28 855	29 980	+1 125
то же \$/t	\$495.1	\$492.4	\$499.7	\$502.5	+\$2.8
Пшено 1 сорта	10 200	10 255	10 230	10 090	-140
то же \$/t	\$179.9	\$179.9	\$177.2	\$169.1	-\$8.0

Средние цены на масличный рынок. EXW Европейская Россия (индекс ПроЗерно)

Товар	02.06.17	09.06.17	16.06.17	23.06.17	последнее изменение
Подсолнечник	18 320	18 945	19 315	19 645	+330
то же \$/t	\$323.2	\$332.4	\$334.5	\$329.3	-\$5.2
Сырое подсолнечное масло нерафинированное	40 885	41 150	41 345	41 700	+355
то же \$/t	\$721.2	\$721.9	\$716.0	\$699.0	-\$17.0
Рапс	21 280	21 280	21 335	21 345	+10
то же \$/t	\$375.4	\$373.3	\$369.5	\$357.8	-\$11.7
Сырое рапсовое масло нерафинированное	45 500	45 500	45 500	45 500	0
то же \$/t	\$802.6	\$798.2	\$788.0	\$762.7	-\$25.3
Соевые бобы	25 040	25 510	25 510	25 605	+95
то же \$/t	\$441.7	\$447.5	\$441.8	\$429.2	-\$12.6

Динамика цен на зерно по Европейской части Российской Федерации. руб./т



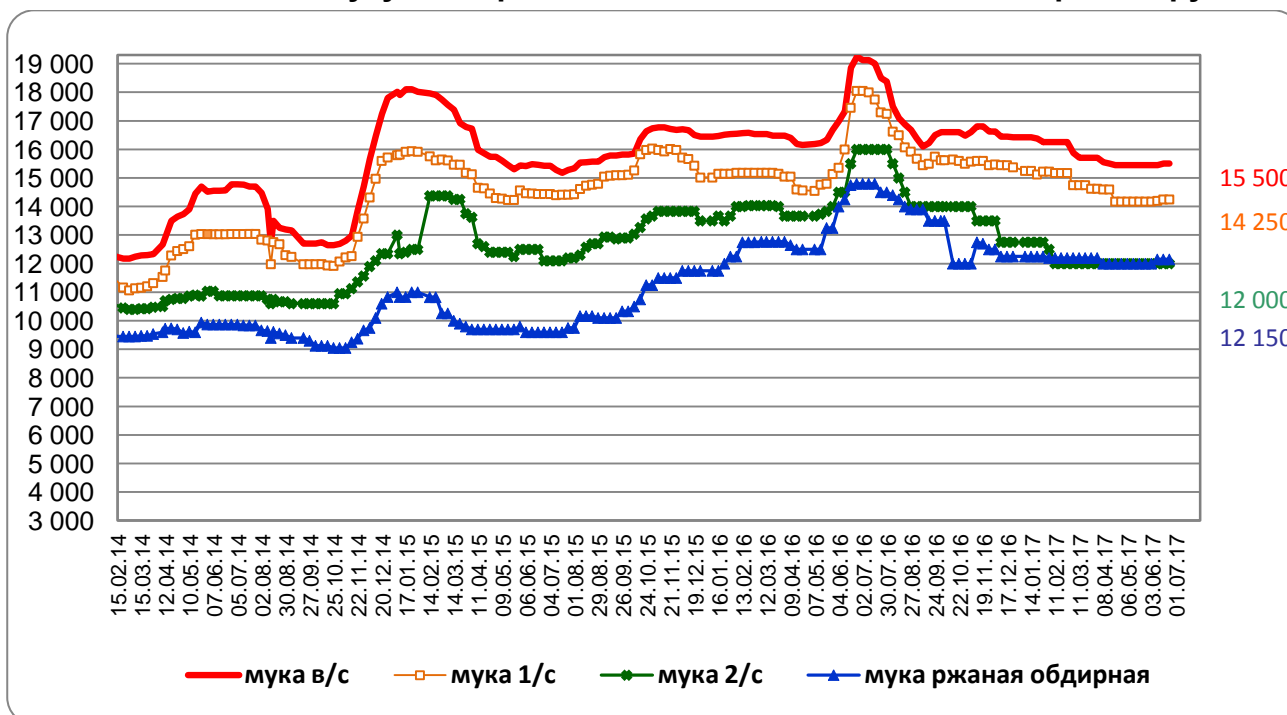
Средние цены на продовольственное зерно. руб./т. EXW. по округам

Регион	Пшеница 3 класса			Пшеница 4 класса			Рожь гр. А		
	23.06	изменение		23.06	изменение		23.06	изменение	
		за неделю	от 01.07.		за неделю	от 01.07.		за неделю	от 01.07.
Центральный район	9 425	-25	-1 992	8 200	-1 250	-2 467	7 750	0	1 742
Центральное Черноземье	9 310	0	-2 000	7 940	-1 370	-2 890	7 417	150	1 437
Северный Кавказ	9 700	67	-600	8 667	-966	-433			
Поволжье	9 450	0	-1 075	7 813	-1 637	-2 337	7 213	175	2 725
Южный Урал и Зауралье	9 163	25	-1 812	7 813	-1 325	-2 600	7 200	25	1 625
Западная Сибирь	8 683	16	-2 234	7 617	-1 050	-2 600	7 067	67	1 317
Восточная Сибирь	8 400	0	0	7 600					

Средние цены на фуражное зерно. руб./т. EXW. по округам

Регион	Фуражная пшеница			Фуражный ячмень			Фуражная кукуруза		
	23.06	изменение		23.06	изменение		23.06	изменение	
		за неделю	от 01.07.		за неделю	от 01.07.		за неделю	от 01.07.
Центральный район	7 117	-66	-3 250	6 983	-17	-2 217	7 133	-134	7 133
Центральное Черноземье	7 040	-10	-3 310	6 950	-20	-2 010	7 220	0	-1 930
Юг и Северный Кавказ	7 700	0	-1 150	7 433	100	-34	8 100	0	-533
Поволжье	7 038	50	-2 687	6 875	0	-1 725	7 750	0	-1 150
Южный Урал и Зауралье	6 975	25	-3 038	6 850	0	-1 875			
Западная Сибирь	7 083	16	-2 734	6 700	0	-2 150			
Восточная Сибирь	6 950	0	0	6 600					

Динамика цен на муку по Европейской части Российской Федерации. руб./т

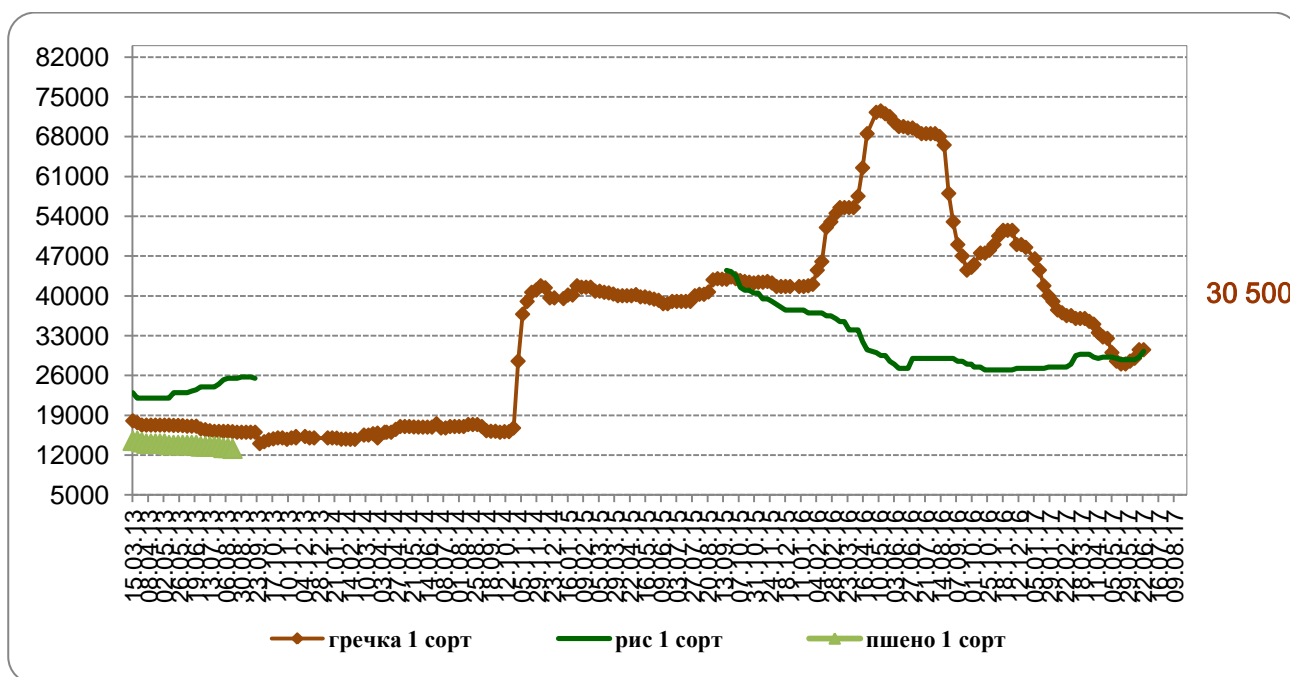


Цены продаж муки ГОСТ в регионах России. руб./т. EXW

Регион	Мука пшеничная в/с			Мука пшеничная 1/с		
	23.06	изменение		23.06	изменение	
		за неделю	от 01.07.		за неделю	от 01.07.
Москва и область	16000-17000	-	-	15000-16800	-	-
Центральный район	15 500	0	-3 625	14 250	0	-3 800
Центральное Черноземье	15 150	0	-3 675	14 017	0	-3 521
Северный Кавказ	15 875	0	-1 625	15 125	0	-1 950
Поволжье	14 800	0	-2 833	13 950	0	-2 933
Западная Сибирь	14 683	16	-2 617	13 000	17	-3 700

Регион	Мука пшеничная 2/с			Мука ржаная обдирная		
	23.06	изменение		23.06	изменение	
		за неделю	От 01.07		за неделю	от 01.07.
Москва и область	14000-15000	-	-	12700-13900	-	-
Центральный район	12 000	0	-4 000	12 150	0	-2 650
Центральное Черноземье	13 833	0	-2 292	12 000	0	-2 125
Северный Кавказ	13 200	0	-767			
Поволжье	10 025	0	-4 225	10 980	0	-2 440
Западная Сибирь	11 917	0	-2 983	11 560	0	-1 807

Динамика цен на крупяную продукцию по Европейской части Российской Федерации. руб

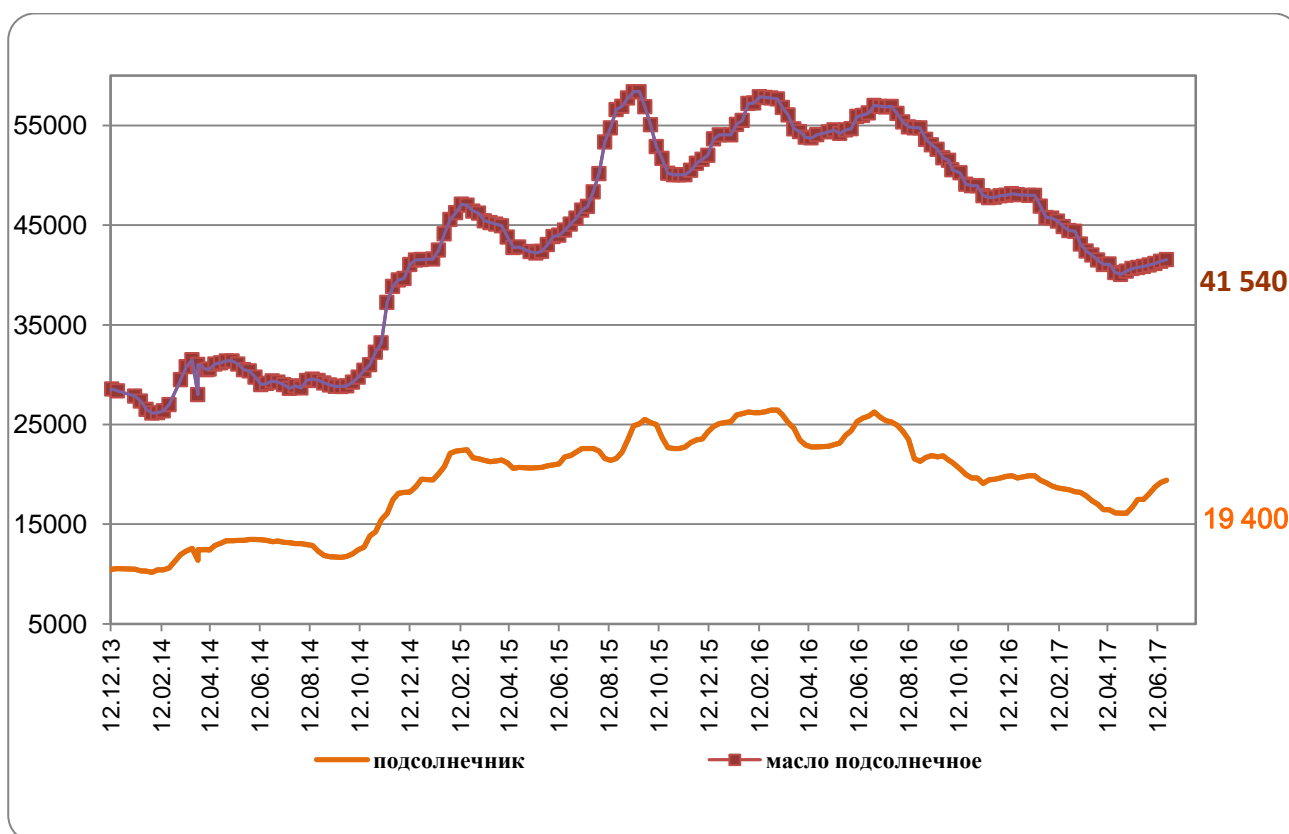


Цены продаж крупы в регионах России. руб./т. EXW

Регион	Гречка 1 сорт		Рис 1 сорт		Пшено 1 сорт	
	23.06	Изменение*	23.06	Изменение*	23.06	Изменение*
Москва и область	28 000-33 000	-	28 000-32 000	-	10000-11500	-
Центральный район	30 500	0	30 250	1 000		
Центральное Черноземье	30 000	0			10 350	-25
Северный Кавказ			29 750	1 667	10 075	-50
Поволжье	27 500	0	29 750	1 000	9 425	-325
Западная Сибирь	27 000	-500	29 500	1 000	11 500	-250

*Изменение за неделю

Динамика цен на подсолнечник и нерафинированное подсолнечное масло в Центральном Черноземье. руб./т



Подсолнечник и нерафинированное подсолнечное масло: средние цены в регионах России. руб./т. EXW

Регионы	подсолнечник		масло подсолнечное	
	23.06	Изменение за неделю	23.06	Изменение за неделю
Центральное Черноземье	19 400	200	41 540	170
Юг и Северный Кавказ	20 085	85	42 150	485
Поволжье	19 450	700	41 415	415
Западная Сибирь	16 500	0	40 750	750

Цены продаж масличных в регионах России. руб./т. EXW

Регион	рапс		масло рапсовое		соевые бобы	
	23.06	Изменения*	23.06	Изменения*	23.06	Изменения*
Центральный район	22 125	-375	44 500	0	23 500	
Центральное Черноземье	21 250	250			23 415	0
Юг и Северный Кавказ	21 500	21500			29 375	0
Поволжье	20 500	0	46 500	0	26 125	125
Южный Урал и Зауралье	20 500	0	46 500	0		
Западная Сибирь	21 500	0	39 000	0	26 500	0
Дальний Восток					26 250	250

ОБЗОР МИРОВОГО РЫНКА ЗЕРНА

В обнародованном 9 июня втором прогнозе параметров сезона-2017/18 USDA немного повысило прогноз мирового валового сбора и конечных запасов пшеницы (в основном за счет увеличения урожая в России). Одновременно был немного понижен прогноз мирового урожая и запасов кукурузы на конец следующего сезона.

USDA ожидает, что из-за уменьшения валового сбора в США до минимума за последние 11 лет (-21 % к прошлому году), запасы пшеницы на конец сезона -2017/18 снизятся до трехлетнего минимума и не превысят 25.2 млн т.

Кроме того ожидается, что из-за уменьшения мирового валового сбора ячменя до минимума за последние четыре года в размере 137.5 млн т (-6.5 % к прошлому году), его запасы на конец сезона -2017/18 снизятся до 34-ёх летнего минимума и не превысят 17.8 млн т (-27 % к прошлому году).

USDA оценивает валовой сбор пшеницы в мире в новом сезоне 2017/18 в размере более 739 млн т (+1.7 млн т к маю), что на 14.6 млн т ниже оценки текущего рекордного сезона 2016/17 и является вторым урожаем за всю историю. Одновременно USDA ожидает, что мировое потребление пшеницы будет ниже валового сбора на 4.8 млн т, что приведет к соответствующему росту конечных запасов. В итоге прогнозируется, мировые конечные запасы пшеницы будут расти пятый сезон подряд, достигнут исторического максимума составят более 261 млн т.

USDA прогнозирует снижение валового сбора пшеницы в 2017 году по сравнению с 2016 годом в США (-13.2 млн т), Австралии (-10 млн т), России (-3.5 млн т), Канаде (-3.4 млн т), Казахстане (-2.0 млн т), Украине (-1.8 млн т). Одновременно ожидается рост урожая пшеницы в Индии (+9 млн т), ЕС (+5.3 млн т), Марокко (+3.1 млн т), Китае (+2.2 млн т), Аргентине (+0.5 млн т).

Прогноз экспорта пшеницы в новом сезоне составляет 178.6 млн т (+0.2 млн т к майскому прогнозу и -1.8 млн т к 2016/17 году).

Урожай кукурузы ожидается вторым по величине в размере почти 1032 млн т (+2.1 млн т к маю и -35.4 млн т к прошлому сезону). Одновременно USDA ожидает, что мировое потребление кукурузы будет на 30.3 млн т больше валового сбора, что приведет к соответствующему снижению конечных запасов кукурузы, которые достигнут четырехлетнего минимума в размере 194 млн т.

USDA прогнозирует рост валового сбора кукурузы в 2017 году по сравнению с 2016 годом в ЕС (+1.3 млн т), Канаде (+1.2 млн т), России (+0.7 млн т), Украине (+0.5 млн т). Одновременно ожидается снижение урожая кукурузы в США (-27.5 млн т), Китае (-4.6 млн т), ЮАР (-3.9 млн т), Мексике (-2.0 млн т), Бразилии (-2.0 млн т).

Прогноз экспорта кукурузы в новом сезоне составляет 152.9 млн т (+1.0 млн т к майскому прогнозу и -5.7 млн т к 2016/17 году).

Кроме того USDA в очередной раз скорректировало параметры сезонов 2015/16 и 2016/17. По пшенице конечные запасы 2016/17 з.г. повышены на 1.1 млн т из-за комбинации роста начальных запасов (+0.2 млн т), валового сбора (+1.0 млн т) снижении потребления (-0.1 млн т).

По кукурузе конечные запасы 2016/17 з.г. повышены на 0.7 млн т из-за комбинации роста начальных запасов (+0.1 млн т), повышения валового сбора (+2.1 млн т) и потребления (+1.5 млн т).

Среднее отклонение майского прогноза USDA от итогового значения валового сбора и конечных запасов пшеницы в мире составляет соответственно 16.4 и 13.0 млн т.

Для России USDA прогнозирует валовой сбор пшеницы в размере 69 млн т, кукурузы – 16.0 млн т, т, ячменя - 17.0 млн т. При этом USDA приводит данные по России без Крыма. Прогнозируемые USDA значения валовых сборов зерновых культур для России представляются достижимыми при сохранении текущих благоприятных агрометеорологических условий в период вегетации и уборки.

Засуха на севере Великих равнинах и Среднем Западе США привела к снижению состояния посевов яровой пшеницы до минимального уровня с июня 1995 года. В последние дни ослабли опасения по поводу распространяется засухи на юг страны.

Состояние посевов озимой пшеницы и кукурузы в США также заметно хуже прошлогоднего уровня. Цены на пшеницу HRW по-прежнему поддерживаются на крепнущих опасениях снижения уровня протеина в урожае текущего года.

На 11 июня доля посевов озимой пшеницы в США под урожай 2017 года в хорошем состоянии и отличном состоянии составила 50 % площадей (+1 п.п. к предыдущей неделе и -11 п.п. к прошлому сезону), яровой пшеницы - 45 % площадей (-10 п.п. и -34 п.п.), кукурузы - 67 % (-1 п.п. и -8 п.п.).

Соей засеяно 92 % площадей (+1 п.п. к прошлому году и +5 п.п. к среднему показателю за последние пять лет), а сев кукурузы - завершен.

Уборка озимой пшеницы продолжается с темпом выше типичных показателей. На ту же дату убрано 17 % площадей (+7 п.п. к прошлому году и +2 п.п. к среднему показателю за последние пять лет).

Согласно мониторингу засух (U.S. Drought Monitor) на 6 июня в районе Великих равнин доля площадей с засухой различной интенсивности составила 28.6 % (+3.3 п.п. за неделю, +15.1 п.п. к прошлому году), а на Среднем Западе – соответственно 7.5 % (+2.6 п.п. за неделю, -7.0 п.п. к прошлому году).

Сезон 2016/17 для американской пшеницы завершился заметным ростом экспорта. С 1 июня 2016 года по 31 мая 2017 года из США экспортировано более 26.5 млн т пшеницы (+36 % к прошлому году).

Экспортный спрос на американскую пшеницу нового сезона 2017/18 также выше прошлогоднего показателя. На 1 июня суммарные заявки на экспорт американской пшеницы нового урожая составили более 6.6 млн т (+15 % к прошлому году). При этом чистые продажи HRW выросли до 2.32 млн т (+24 %), а продажи SRW – снизились до 602 тыс. т (-6 %).

Экспортный спрос на кукурузу из США продолжал снижаться. Экспортные нетто-продажи кукурузы за неделю с 25 мая по 1 июня уменьшились до 349 тыс. т (-15 % к предыдущей неделе и -25 % к среднему уровню за последние четыре недели). Экспорт кукурузы за неделю снизился до 1 214 тыс. т (-9 % к предыдущей неделе). С начала сезона по 1 июня экспортные нетто-продажи кукурузы составили более 54 млн т (+21 % к прошлому году), а экспорт кукурузы – более 43 млн т (+44 % к прошлому году).

Последняя недельная статистика зафиксировала снижение среднего темпа экспорта пшеницы из США и роста темпа экспорта кукурузы. В период с 26 мая по 1 июня на экспорт было обследовано и (или) взвешено 523 тыс. т пшеницы (-13 % к предыдущей неделе), а



также – 1 177 тыс. т кукурузы (-1 %). При этом последний недельный объем обследованной на экспорт пшеницы оказался на 19 % меньше среднего объема экспорта за последние четыре недели, а кукурузы – на 8 % больше.

За последнюю неделю состояние посевов ярового ячменя во Франции ухудшилось, озимой пшеницы и ячменя – осталось без изменений и остается хуже, чем в прошлом году, в частности озимого и ярового ячменя – заметно хуже. Состояние посевов кукурузы продолжает улучшаться и заметно лучше прошлогоднего. На 5 июня доля посевов пшеницы в хорошем и отличном состоянии составила 75 % (0 п.п. за неделю, -4 п.п. к прошлому году), озимого ячменя – 66 % (0 п.п., -10 п.п.), ярового ячменя – 74 % (-2 п.п., -17 п.п.), а кукурузы – 87 % (+1 п.п., +12 п.п.).

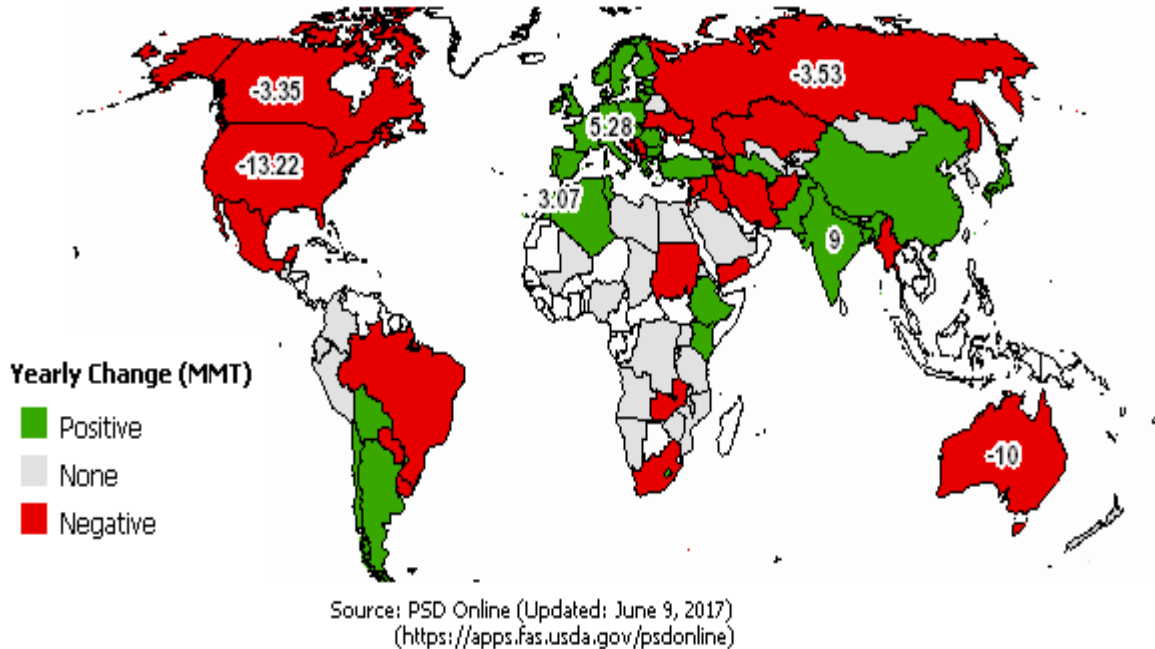
На тендере 10 июня египетское агентство GASC закупило 360 тыс. т пшеницы с поставкой во второй декаде июля. В том числе было закуплено 240 тыс. т российской пшеницы у GTCS, Aston, Friends и AOS по 204.2-206.45US\$/т C&F. Цена румынской пшеницы от Sofco составила 204.8US\$/т и 204.99US\$/т от Cereacom C&F. При этом из-за продолжающейся истории со спорыньей цены выросли на несколько долларов к предыдущему тендеру 31 мая, и Египет по-прежнему вынужден закупать пшеницу по ценам на несколько долларов выше текущих котировок.

Накопленный экспорт пшеницы из ЕС по-прежнему заметно отстает от прошлогоднего уровня, а экспорт ячменя идет существенно медленнее, чем в прошлом году. По предварительным данным с 31 мая по 6 июня было экспортировано более 171 тыс. т мягкой пшеницы (+55 % за неделю) и 13.5 тыс. т ячменя (-86 %). С 1 июля по 6 июня объем экспорта пшеницы из ЕС составил более 23.5 млн т (-22 % к 2015/16 г.), в том числе мягкой пшеницы экспортировано более 22.4 млн т (-23 %), а дурума – почти 1.15 млн т (+26 %). За тот же период из ЕС было экспортировано почти 5 млн т ячменя (-46 %).

Производство пшеницы. 2017/18 МГ



2017/2018 Wheat Production (Change from Previous Year)



Производство. потребление. переходящие запасы пшеницы в мире. тыс. т

	2012/13	2014/15	2015/16	2017 январь	2017 февраль	2017 март	
Производство							
Аргентина	10 000	10 500	14 400	15 000	16 000	17 000	
Австралия	22 079	26 000	33 000	33 000	35 000	25 000	
Бразилия	4 300	5 600	6 700	6 700	6 730	5 600	
Канада	27 200	27 600	31 700	31 700	31 700	28 350	
Китай	121 000	130 190	128 850	128 850	128 850	131 000	
Египет	8 500	8 100	8 100	8 100	8 100	8 100	
ЕС-27	133 120	157 977	143 974	144 862	144 658	151 000	
Индия	94 880	88 940	90 000	87 000	87 000	97 000	
Иран	14 000	14 000	15 500	15 500	15 500	15 000	
Казахстан	9 841	14 000	16 500	14 985	14 985	13 000	
Пакистан	23 300	25 478	25 300	25 300	25 600	26 200	
Российская Федерация	37 720	61 000	72 000	72 500	72 529	67 000	
Турция	15 500	19 500	17 500	17 250	17 250	17 500	
Украина	15 761	27 000	27 000	26 800	26 800	25 000	
США	61 755	55 840	62 859	62 859	62 859	49 539	
Узбекистан	6 700	7 200	7 200	7 200	7 200	7 200	

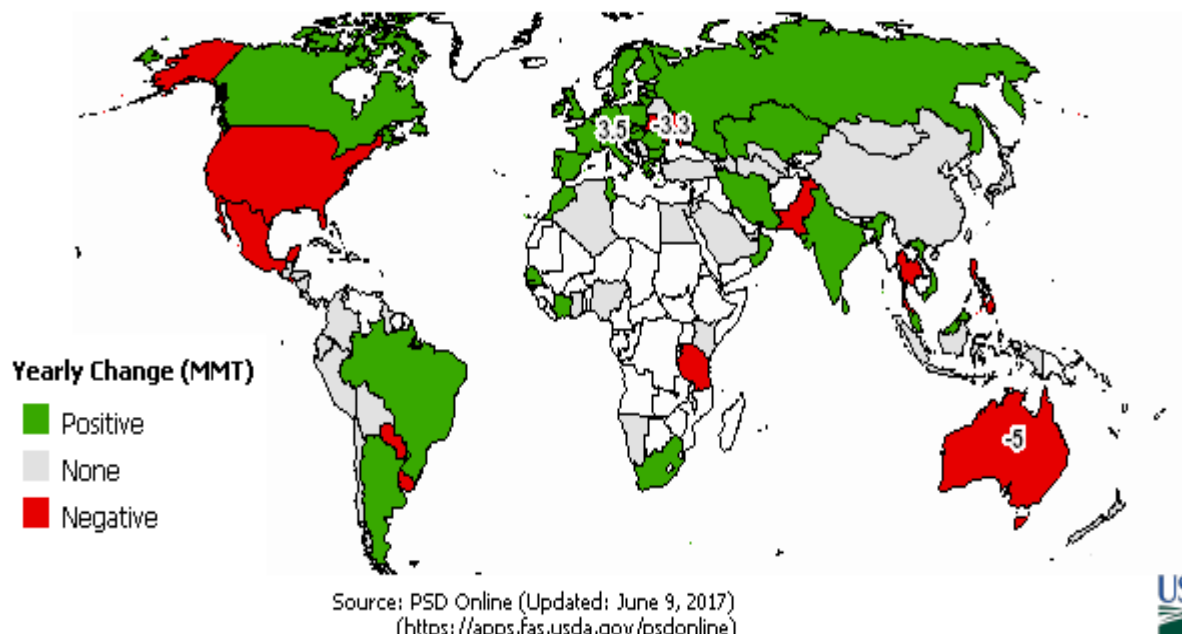


	2012/13	2014/15	2015/16	2017 январь	2017 феврал ь	2017 март	
Всего	655 250	735 388	751 263	748 238	751 357	737 826	
Потребление							
Алжир	9 250	10 250	10 450	10 250	10 250	10 350	
Бразилия	10 900	10 400	11 300	11 500	11 500	11 600	
Канада	9 900	9 000	9 900	10 200	10 200	8 800	
Китай	125 000	118 000	117 000	118 000	118 000	116 000	
Египет	18 700	19 600	19 700	19 700	19 700	20 000	
ЕС-27	121 000	125 750	129 200	129 200	129 000	127 250	
Индия	83 840	93 940	96 140	96 840	98 340	100 000	
Иран	16 400	18 000	18 500	18 500	18 500	18 500	
Марокко	8 300	9 800	10 200	10 200	10 200	10 300	
Пакистан	23 900	24 600	24 500	24 500	24 500	25 400	
Российская Федерация	33 550	37 000	39 000	39 000	39 000	39 500	
Турция	17 500	18 000	17 800	17 800	17 500	17 400	
Украина	11 800	12 500	11 800	11 300	10 800	10 600	
США	38 284	32 197	35 163	33 911	32 959	32 413	
Узбекистан	7 975	9 300	9 700	9 700	9 700	9 900	
Всего	686 831	714 242	734 477	735 910	736 329	735 076	
Переходящие запасы							
Австралия	3 422	4 998	7 328	6 661	7 829	6 979	
Канада	4 907	5 693	5 952	6 156	7 156	5 163	
Китай	54 146	87 295	111 592	111 092	111 092	127 992	
Египет	4 798	3 902	4 198	4 257	3 957	3 507	
ЕС-27	9 637	19 259	10 281	10 147	9 736	10 279	
Индия	24 200	11 900	11 000	8 000	8 800	10 14	
Российская Федерация	5 269	7 132	10 101	11 101	11 630	9 63	
США	19 550	25 614	31 117	31 006	31 550	24 862	
Всего	174 473	232 037	252 138	248 609	252 262	258 287	



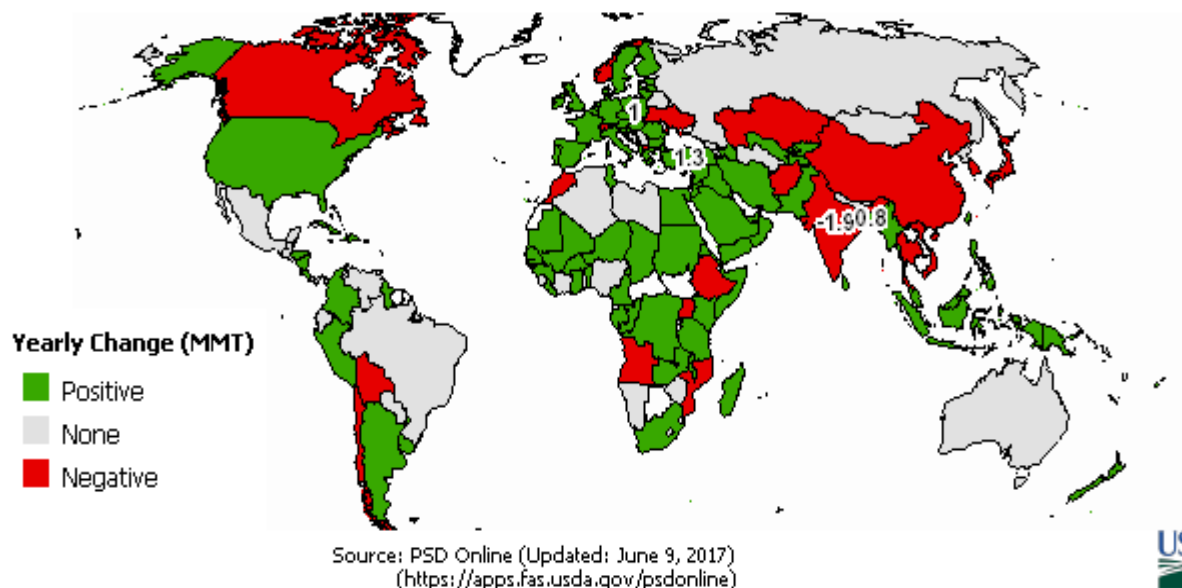
Экспорт пшеницы 2017/18 МГ

2017/2018 Wheat Exports (Change from Previous Year)



Импорт пшеницы 2017/18 МГ

2017/2018 Wheat Imports (Change from Previous Year)



Мировая торговля пшеницей тыс т

	2012/13	2014/15	2015/16	2017 январь	2017 феврал ь	2017 март	
Экспорт							
Аргентина	4 000	6 000	8 000	8 900	10 100	11 000	
Австралия	19 000	18 000	24 000	24 500	25 000	19 000	
Канада	18 800	20 500	21 500	21 000	20 000	22 000	
ЕС-27	22 000	32 500	25 000	25 500	26 500	31 000	
Индия	6 805	800	400	400	400	500	
Казахстан	6 500	6 500	8 500	7 500	7 000	7 000	
Российская Федерация	11 200	23 500	29 000	28 500	28 000	29 000	
Турция	3 300	4 000	5 600	5 600	6 000	6 000	
Украина	7 200	15 500	15 500	16 500	17 300	14 500	
США	27 472	21 772	26 535	27 896	27 896	27 216	
Всего	138 291	161 564	176 832	178 993	180 677	178 347	
Импорт							
Афганистан	1 900	2 200	2 700	2 700	2 700	2 600	
Алжир	6 200	7 700	8 200	8 200	8 200	8 000	
Бангладеш	2 600	3 600	5 100	5 500	5 800	6 800	
Бразилия	7 700	6 300	6 500	6 700	6 700	6 900	
Китай	3 200	2 000	3 500	4 000	4 000	1 050	
Египет	8 500	11 500	11 800	11 800	11 500	12 000	
ЕС-27	5 700	6 000	6 500	6 000	5 500	6 500	
Индонезия	6 900	8 100	8 800	9 000	9 000	9 500	
Иран	6 169	4 000	1 000	1 000	1 200	2 000	
Ирак	3 900	3 200	2 300	2 300	2 300	2 500	
Израиль	1 500	1 700	1 700	1 700	1 700	1 700	
Япония	6 600	5 800	5 800	5 800	5 900	5 800	
Южная Корея	5 500	4 200	5 000	4 500	4 500	4 500	
Мексика	3 900	4 400	4 600	4 600	5 200	5 200	
Марокко	3 600	2 800	5 000	5 500	5 500	4 900	
Нигерия	4 000	4 400	4 500	4 500	4 500	4 500	
Перу	1 700	1 800	1 900	1 900	1 900	2 150	
Филиппины	3 400	4 800	5 000	5 000	5 500	5 650	
Саудовская Аравия	2 000	3 800	3 500	3 500	3 500	3 800	
ЮАР	1 800	1 800	1 700	1 700	1 700	1 600	
Судан	1 900	2 800	2 300	2 300	2 300	2 500	
Тайланд	1 800	3 500	3 800	3 800	3 600	3 000	
Турция	3 700	3 800	5 000	5 000	4 500	5 800	
США	3 340	3 266	3 402	3 402	2 994	3 402	
Вьетнам	1 900	2 600	3 300	5 000	5 000	4 800	



	2012/13	2014/15	2015/16	2017 январь	2017 феврал ь	2017 март	
Йемен	2 900	3 300	3 350	3 350	3 350	3 350	
Всего	144 859	159 667	171 538	174 508	176 170	178 340	

Производство потребление и переходящие запасы ячменя тыс

	2012/13	2014/15	2015/16	2017 январь	2017 февраль	2017 март	
Производство							
Алжир	1 500	1 300	1 000	1000	1 000	1 200	
Аргентина	5 500	3 400	3 340	3200	3 200	3 400	
Австралия	6 761	8 700	10 600	10 600	13 000	8 000	
Беларусь	2 100	2 000	2 100	2100	2 100	1 900	
Канада	8 010	8 225	8 800	8800	8 800	7 600	
Китай	2 350	1 700	2 000	2000	2 000	2 100	
Эфиопия	1 620	1 900	2 050	2050	2 050	2 070	
ЕС-27	54 624	60 962	59 749	59787	60 042	59 500	
Индия	1 620	1 600	1 510	1510	1 900	1 700	
Иран	3 400	3 300	3 800	3000	3 000	2 900	
Казахстан	1 500	2 600	2 700	3231	3 231	2 500	
Марокко	1 200	3 500	1 076	1076	1 076	2000	
Российская Федерация	13 952	17 100	18 000	17500	17 547	17 000	
Турция	5 500	7 400	4 750	4750	4 750	5 000	
Украина	6 935	8 700	9 800	9900	9 900	7 400	
США	4 796	4 666	4 339	4339	4 339	3 462	
Всего	129 672	145 827	144 737	143953	147 012	136 972	
Потребление							
Алжир	2 000	2 050	2 050	2 050	2 050	2 050	
Австралия	3 100	2 600	3 100	3 100	3 700	3 100	
Беларусь	2 200	2 200	2 100	2 100	2 100	2 000	
Канада	6 800	6 500	7 165	7 165	7 165	7 250	
Китай	4 500	8 800	7 100	7 100	7 500	6 900	
ЕС-27	51 820	53 100	54 105	54 100	54 600	53 800	
Индия	1 525	1 400	1 570	1 570	1 850	1 900	
Иран	4 500	4 800	5 600	4 900	4 900	4 600	
Япония	1 500	1 450	1 310	1 310	1 310	1 330	
Марокко	1 900	3 000	2 800	2 800	2 800	2 450	
Российская Федерация	12 100	13 900	13 900	13 700	13 700	14 000	
Саудовская Аравия	7 925	8 225	10 725	10 725	11 025	11 325	



	2012/13	2014/15	2015/16	2017 январь	2017 февраль	2017 март	
Турция	6 100	6 900	5 500	5 500	5 500	5 400	
Украина	5 000	4 500	4 900	4 900	4 700	4 100	
США	4 668	4 420	4 638	4 528	4 638	4 094	
Всего	132 190	143 486	146 397	145 562	147 647	143 995	
Переходящие запасы							
Алжир	1 235	1 204	1 140	1 140	1 140	890	
Канада	930	1 492	1 653	1 453	1 453	1 118	
ЕС-27	4 388	5 161	5 037	5 357	5 590	4 760	
Иран	1 778	1 218	1 418	818	818	418	
Российская Федерация	650	1 161	986	786	1 333	983	
Саудовская Аравия	2 603	3 276	3 844	3 844	4 044	2 729	
Украина	937	1 172	814	914	914	619	
США	1 748	2 066	2 142	2 251	2 142	1 663	
Всего	19 873	24 213	23 236	22 877	24 222	17 468	

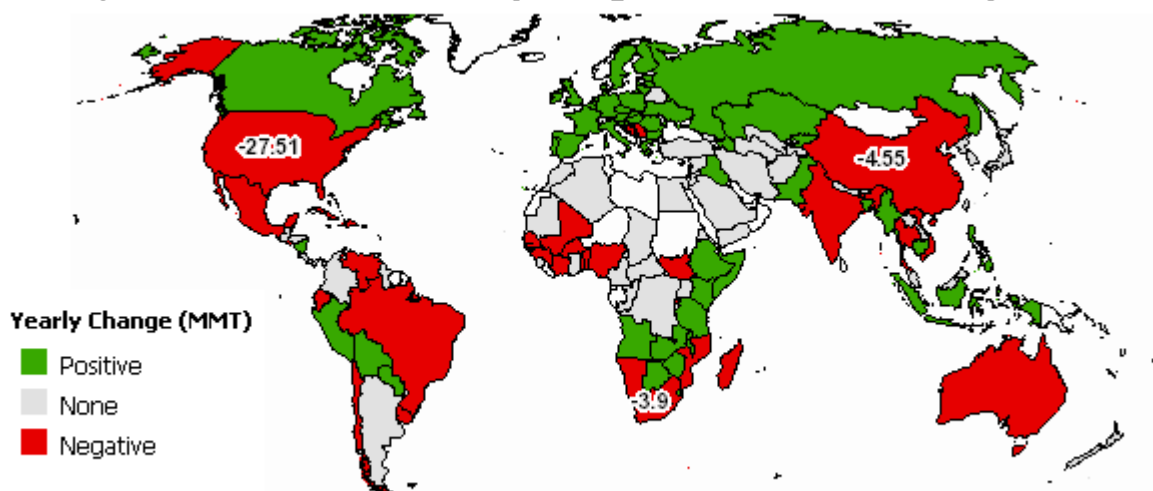
Мировая торговля ячменем тыс т

	2012/13	2014/15	2015/16	2016/17 январь	2016/17 февраль		
Экспорт							
Аргентина	4 000	2 000	2 000	1 800	1 800	2 000	
Австралия	3 800	6 000	7 000	7 000	8 100	6 000	
Канада	1 500	1 500	1 500	1 700	1 700	1 100	
ЕС-27	4 700	8 600	6 200	5 900	5 400	7 000	
Казахстан	200	500	700	1 000	1 000	600	
Российская Федерация	2 300	3 700	4 000	3 900	3 400	3 600	
Украина	2 200	4 500	5 000	5 000	5 200	3 600	
США	193	261	174	131	109	109	
Всего	19 378	27 386	26 849	26 706	26 919	24 269	
Импорт							
Бразилия	300	400	450	450	500	550	
Китай	2 200	7 000	5 000	5 000	5 400	4 5	
Колумбия	250	275	285	285	285	280	
ЕС-27	100	250	350	350	350	400	
Иран	1 500	1 300	1 600	1 600	1 600	1 3	
Израиль	200	325	275	275	275	250	

	2012/13	2014/15	2015/16	2016/17 январь	2016/17 февраль		
Япония	1 300	1 300	1 100	1 100	1 100	1 1	
Иордания	850	800	800	800	800	700	
Кувейт	250	400	400	400	400	200	
Ливия	200	900	800	800	800	700	
Марокко	250	200	800	800	800	500	
Российская Федерация	250	100	50	50	50	50	
Саудовская Аравия	7 800	8 000	10 500	10 500	11 000	10	
США	507	370	392	348	327	327	
Всего	18 943	24 655	26 645	26 576	27 424	24 083	

Производство кукурузы 2017/18 МГ

2017/2018 Corn Production (Change from Previous Year)



Source: PSD Online (Updated: June 9, 2017)
(<https://apps.fas.usda.gov/psdonline>)



Производство потребление и переходящие запасы кукурузы тыс т

	2012/13	2014/15	2015/16	2017 январь	2017 февраль	2017 март	
Производство							
Аргентина	26 500	25 600	36 500	36 500	38 500	40 000	
Бразилия	77 000	81 500	86 500	86 500	93 500	95 000	
Канада	13 060	13 600	13 200	13 200	13 200	15 200	
Китай	205 600	224 580	219 554	219 554	219 554	215 000	
Египет	5 800	6 000	6 000	6 000	6 000	6 000	

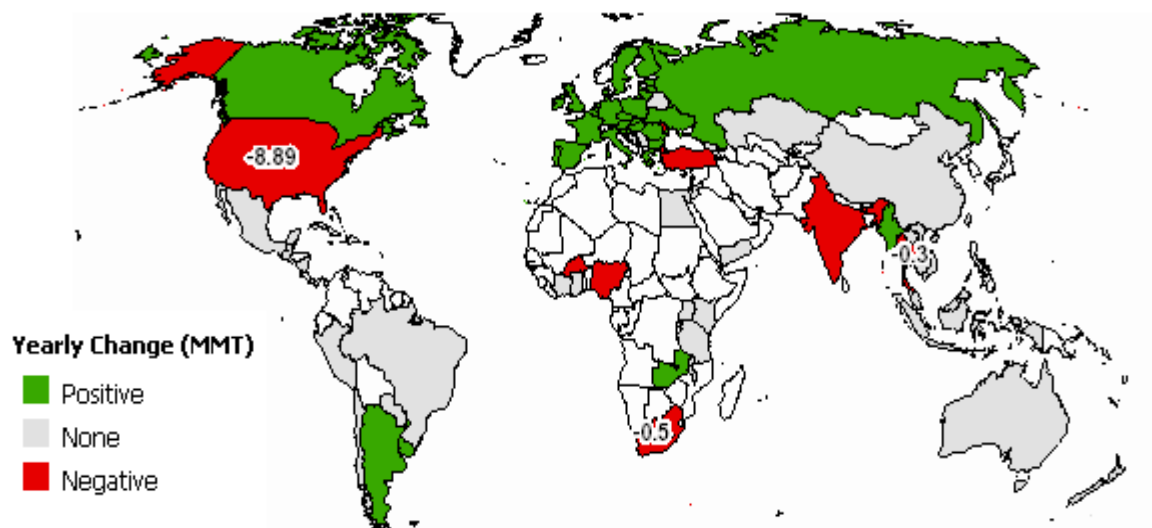


	2012/13	2014/15	2015/16	2017 январь	2017 феврал ь	2017 март	
ЕС-27	58 539	57 751	60 704	60 309	60 295	63 500	
Индия	21 500	21 000	24 500	24 500	26 000	25 000	
Индонезия	8 000	9 600	10 200	10 200	10 900	11 350	
Мексика	21 500	200	24 500	26 000	27 000	25 000	
Нигерия	7 630	7 000	7 200	7 200	7 200	6 900	
Филиппины	7 267	7 800	7 900	7 900	8 110	8 300	
Сербия	3 500	5 500	7 000	7 500	7 500	7 000	
Юж Африка	12 200	8 000	13 000	13 000	15 000	12 5	
Украина	20 922	23 500	27 000	28 000	28 000	28 000	
США	273 832	345 486	386 748	384 778	384 778	357 267	
Всего	855 048	967 931	1039 727	1039727	1053758	1 033 664	
Потребление							
Аргентина	7 600	9 800	10 500	10 500	10 700	11 300	
Бразилия	53 000	59 000	58 000	58 500	60 000	61 000	
Канада	12 100	13 350	13 300	12 900	12 900	14 100	
Китай	207	214	227	231	231	238	
Египет	10 700	14 500	15 100	15 100	15 100	15 900	
ЕС-27	69 000	76 000	73 700	73 300	73 000	75 000	
Индия	16 700	21 400	23 300	23 400	24 600	25 800	
Индонезия	10 600	12 700	12 500	12 300	12 200	12 200	
Япония	14 500	14 700	15 100	15 100	15 100	15 100	
Юж Корея	8 100	10 100	9 900	9 900	9 900	10 300	
Мексика	27 700	34 300	37 500	38 600	39 800	40 700	
Нигерия	7 800	7 300	7 300	7 300	7 300	7 200	
Филиппины	7 400	8 600	8 800	8 600	8 600	8 800	
Юж Африка	10 800	10 700	11 300	11 300	11 700	11 700	
США	266 711	301 512	314 593	314 847	314 847	315 609	
Всего	870 709	974 105	1 014 739	1014740	1025243	1 055 172	
Переходящие запасы							
Бразилия	12 010	7 672	6 442	6 442	8 569	9 569	
Китай	60 885	113 494	106 308	102 308	102 308	81 288	
ЕС-27	5 476	6 099	5 135	4 748	5 050	5 987	
Иран	1 641	4 956	5 296	5 496	5 996	5 436	
Юж Корея	1 468	1 898	1 911	1 911	1 911	1 887	
Юж Африка	3 201	948	2 048	2 048	2 362	1 962	
Украина	823	1 520	1 335	1 535	1 535	860	
США	18 526	45 782	61 048	58 933	58 933	53 599	
Всего	123 567	208 938	222 246	217 562	222 977	195 265	



Экспорт кукурузы 2017/18 МГ

2017/2018 Corn Exports (Change from Previous Year)

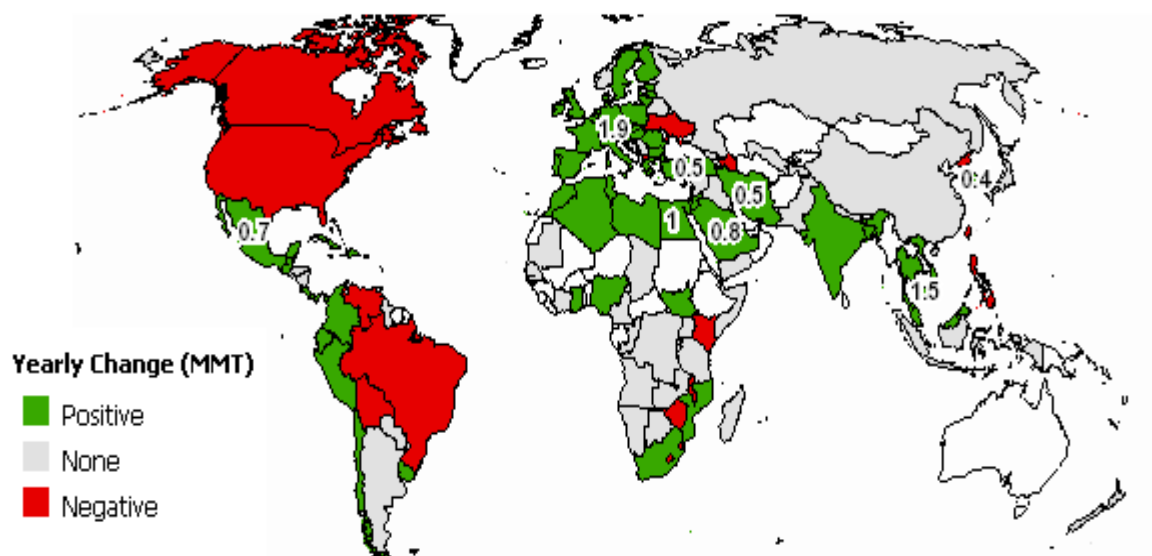


Source: PSD Online (Updated: June 9, 2017)
(<https://apps.fas.usda.gov/psdonline>)



Импорт кукурузы 2017/18 МГ

2017/2018 Corn Imports (Change from Previous Year)



Source: PSD Online (Updated: June 9, 2017)
(<https://apps.fas.usda.gov/psdonline>)



Мировая торговля кукурузой тыс т

	2012/13	2014/15	2015/16	2017 январь	2017 февраль	2017 март	
Экспорт							
Аргентина	19 000	16 000	25 000	25 000	26 000	28 500	
Бразилия	22 000	25 500	28 000	28 000	32 000	34 000	
Канада	1 400	1 000	800	1 000	1 000	1 500	
ЕС-27	1 500	1 000	1 800	2 000	2 000	2 500	
Индия	4 800	700	700	600	600	500	
Парагвай	2 100	2 300	2 300	2 300	2 300	2 500	
Россия	2 000	3 800	5 300	5 300	5 300	5 500	
Юж Африка	1 900	200	1 500	1 500	2 000	1 700	
Украина	13 500	15 500	18 000	18 700	18 700	20 000	
США	17 781	43 182	56 518	56 518	56 518	47 627	
Всего	89 896	116	147 678	148 968	154 408	151 912	
Импорт							
Алжир	2 800	4 200	4 500	4 500	4 500	4 700	
Бразилия	800	600	600	600	300	300	
Китай	3 000	2 500	3 000	3 000	3 000	3 000	
Колумбия	3 200	4 500	4 800	4 800	4 700	5 000	
Коста-Рика	750	825	825	825	825	850	
Куба	850	900	925	925	925	1 000	
Доминиканская Республика	1 100	1 100	1 350	1 350	1 350	1 400	
Египет	4 000	8 000	9 000	9 000	9 000	10 000	
ЕС-27	10 500	16 000	13 100	13 100	13 100	1400	
Индонезия	2 400	3 000	1 700	1 000	500	500	
Иран	3 500	4 500	7 000	7 500	8 500	9 000	
Израиль	1 200	1 600	1 500	1 500	1 500	1 400	
Япония	14 500	14 700	15 000	15 000	15 000	15 000	
Юж Корея	8 000	10 000	9 800	9 800	9 800	10 200	
Малайзия	3 100	3 500	3 800	3 800	3 800	4 000	
Мексика	6 500	11 000	13 800	13 800	14 800	15 500	
Марокко	1 900	2 100	2 300	2 300	2 300	2 500	
Перу	1 900	2 700	2 900	2 900	3 000	3 300	
Саудовская	2 100	3 500	3 700	3 700	3 700	4 500	
Сирия	700	350	350	350	350	350	



WWW.GRUN.RU

РОССИЙСКИЙ ЗЕРНОВОЙ СОЮЗ

Вестник № 6

	2012/13	2014/15	2015/16	2017 январь	2017 февраль	2017 март	
Тайвань	4 300	4 100	4 600	4 600	4 600	4 500	
Тунис	800	1 100	1 200	1 200	1 200	1 300	
Турция	1 300	900	1 500	1 500	1 500	1 500	
США	4 064	1 016	1 270	1 397	1 397	1 270	
Венесуэлла	2 500	2 100	2 200	2 200	1 700	1 600	
Вьетнам	1 400	3 000	7 500	8 000	8 000	9 500	
Всего	96 701	124 591	135 990	136 767	137 037	144 785	

СОСТОЯНИЕ ЗЕРНОВОГО РЫНКА КАЗАХСТАНА

(Материалы подготовлены информационно-аналитическим Департаментом РЗС по данным Агентства Республики Казахстан по статистике)

Наличие зерновых и бобовых (на зерно) видам культур на 1 июня 2017 г т

	Всего	из них				у крестьянских или фермерских хозяйств
		у юридических лиц с основным видом деятельности				
		растениеводство и животноводство охота и предоставление услуг в этих областях	производство продуктов в мукомольно-крупяной промышленности	оптовая торговля зерном семенами и кормами для животных	складирование и хранение зерна	
Всего зерновые и бобовые культуры	6 539 092	2 196 032	664 438	154 124	2 012 562	994 481
на продовольствие	5 078 065	1 479 802	588 959	130 009	1 887 057	666 729
на семена	735 506	479 335	82	85	10 921	187 493
на фураж	725 521	236 895	75 397	24 030	114 584	140 259
Пшеница	5 602 425	1 794 720	560 825	137 826	1 960 320	779 019
на продовольствие	4 678 303	1 312 048	505 982	118 778	1 876 318	589 465
на семена	595 943	398 789	40	85	9 694	148 579
на фураж	328 179	83 883	54 803	18 963	74 308	40 975
Кукуруза	54 894	8 522	17 523	387	4 205	2 199
на продовольствие	19 976	929	15 865	387	539	120
на семена	396	191	-	-	-	14
на фураж	34 522	7 402	1 658	-	3 666	2 065
Рис необрушенный	94 923	27 008	45 298	-	-	18 328
на продовольствие	89 557	22 275	45 296	-	-	17 934
на семена	5 366	4 733	2	-	-	394
Ячмень	527 571	234 284	18 588	14 329	36 266	136 311
на продовольствие	174 392	86 450	5 518	9 613	4 689	36 052
на семена	102 480	59 091	40	-	1 162	28 746
на фураж	250 699	88 743	13 030	4 716	30 415	71 513
Рожь	16 203	2 700	4 184	509	1 498	3 384

на продовольствие	10 146	1 109	4 184	509	470	1 403
на семена	1 853	327	-	-	-	551
на фураж	4 204	1 264	-	-	1 028	1 430
Овес	103 755	63 021	258	770	1 342	21 971
на продовольствие	30 659	22 683	100	419	72	6 022
на семена	15 819	8 656	-	-	-	4 717
на фураж	57 277	31 682	158	351	1 270	11 232
Гречиха	31 543	13 688	4 733	63	660	9 912
на продовольствие	26 498	11 284	4 414	63	237	8 439
на семена	3 847	2 154	-	-	65	1 295
на фураж	1 198	250	319	-	358	178
Просо	15 060	6 323	699	-	1 297	4 396
на продовольствие	11 685	5 539	392	-	1 297	2 505
на семена	856	494	-	-	-	144
на фураж	2 519	290	307	-	-	1 747
Смесь колосовых	47 823	23 321	4 705	-	2 393	13 213
на продовольствие	2 806	1 332	805	-	-	36
на семена	2 470	118	-	-	-	2 352
на фураж	42 547	21 871	3 900	-	2 393	10 825



Экспортные цены на зерновые культуры и муку в долларах за тонну в т ч
НДС 0 % (франко-элеватор) на 05 06 2017 года

Наименование станции	пшеница 3 класса с клейковиной		пшеница 4 класс	пшеница 5 класс	Ячмень	мука			Условия поставки
	23-24%	27-30%	-		2 класс	в/с	1 сорт	2 сорт	
	Продажа	Продажа	Продажа	Продажа	Продажа	Продажа	Продажа	Продажа	
ст. Петропавловск (ЮУЖД)	156-160	161-166	126-130	-	112-116	272-278	248-252	223-228	DAP
ст. Сары-агаш	178-182	184-189	158-153	-	135-140	283-288	259-264	235-240	DAP
ст. Луговая	172-177	179-183	143-147	-	130-132	279-284	255-260	230-235	DAP
ст. Тобол	163-168	169-175	135-140	-	123-127	280-284	252-257	229-233	DAP
порт Актау	181-185	188-192	152-157	-	141-145	297-301	272-277	249-254	FOB
ст. Бекабад	193-198	200-205	163-169	-	153-158	307-311	282-287	259-264	CPT
ст. Хайратон	240-243	249-254	212-217	-	201-206	343-349	320-325	295-300	CPT
ст. Кудукли	248-252	253-259	217-222	-	204-210	347-352	323-328	299-303	CPT
ст. Сарахс	0	0	0	-	160-165	0	0	0	-

Посевная кампания в Казахстане уже второй год проходит ударными темпами, но в этом году особенно остро стоит вопрос оборотных денежных средств на оплату налогов, текущих расходов и зарплаты персоналу. Закредитованные «под завязку» хозяйства с трудом находят новые источники финансирования. Тяжелая логистика сырого зерна как внутри казахстанского рынка, так и на экспорт съедает всю прибыль держателей зерновых продуктов и их посредников. Вопрос мог бы быть решен с помощью развития более высоких по содержанию прибавочной стоимости производств переработки сельхозсырья. Но для этого опять нужны инвестиции, участие партнеров, реклама на внешних рынках и многое другое.

ОБЗОР МИРОВЫХ ЦЕН

Экспортные цены мирового рынка на пшеницу и кукурузу \$/т

Наименование	Биржа	Условия поставки страна	06 01 17	06 01 17	10.03.17	12.05.17	23.06.17
Фьючерсный рынок							
Пшеница мукомольная	CBOT	США	155.5	165.0	155.3	156.2	168.9
Пшеница мукомольная	MATIF	Франция	180.4	182.8	185.4	185.5	190.4
Пшеница кормовая	Liffe	Великобритания	175.3	184.6	184.1	192.8	182.8
Кукуруза желтая	CBOT	США	140.9	147.4	140.9	142.4	140.8
Кукуруза	MATIF	Франция	178.8	184.1	178.5	189.9	194.5
Пшеница руб /т	СПб-Биржа	Россия	-	-	-	-	-
Кукуруза руб /т	СПб-Биржа	Россия	-	-	-	-	-
Наличный рынок							
HRW	США	CPT/ Gulf	155.6	161.9	156.7	189.0	205.5
SRW	США	CPT/ Gulf	171.7	185.9	178.8	174.8	185.8
Пшеница мукомольная	Франция	FOB	188.9	191.7	191.2	186.1	189.2
Кукуруза желтая	США	CPT/ Gulf	157.9	165.1	159.5	159.0	153.8
Пшеница мукомольная	Россия	Black sea	183.0	189.0	193.0	186.0	186.0

SRW – озимая мягкозерная краснозерная пшеница; HRW – озимая твердозерная краснозерная пшеница; Gulf

Торги на Чикагской товарной бирже (CME) продовольственной пшеницей SRW \$/t

Фьючерсы на:	Дата торгов		Изменение
	16 июн	23 июн	
"Июль-17"	171.0	168.9	-2.1
"Сент-17"	176.9	174.0	-2.9
"Дек-17"	184.7	182.0	-2.7

Общий тренд (фьючерсы 2017)

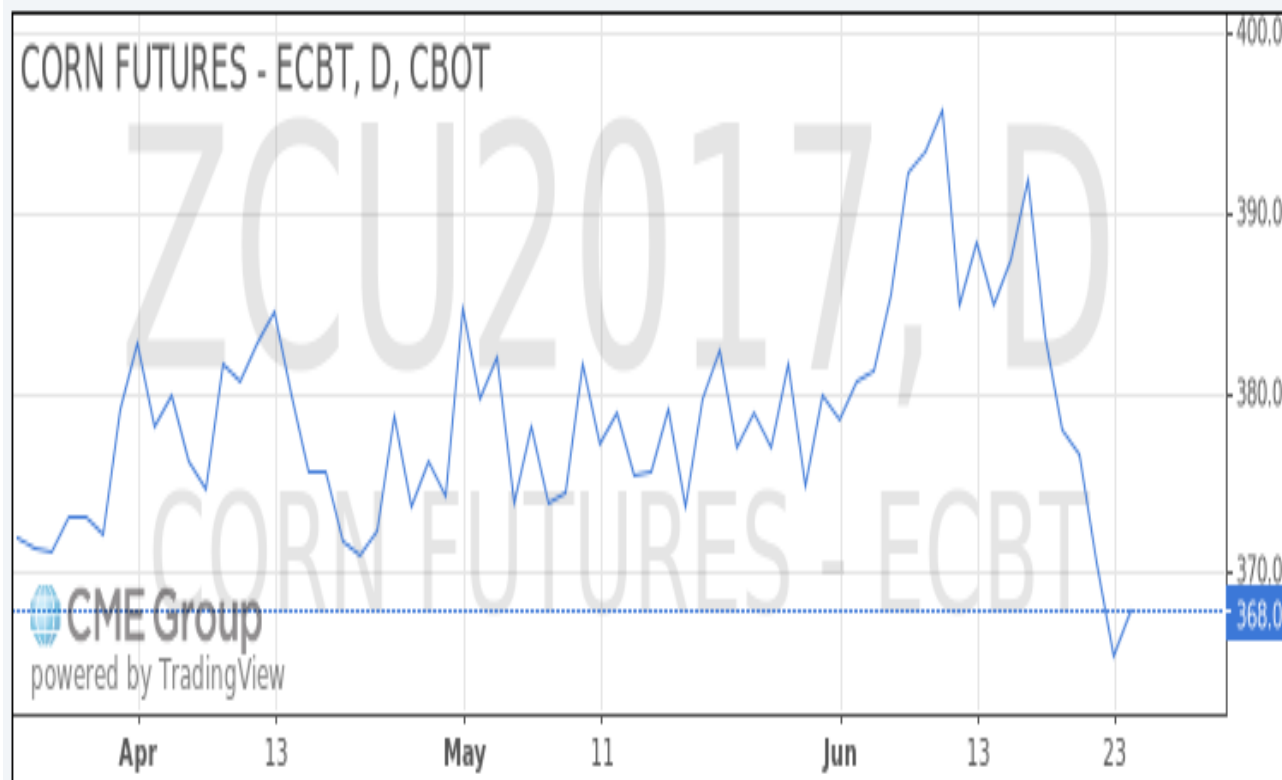


Торги на Чикагской товарной бирже (CME) кукурузой желтой. \$/t

Фьючерсы на:	Дата торгов		Изменение
	16 июн	23 июн	
"Июль-17"	151.2	140.8	-10.4
"Сент-17"	154.3	143.9	-10.4
"Дек-17"	158.3	147.7	-10.6

Общий тренд (фьючерсы 2017)

CBOT:ZCU2017 O:366.0 H:369.4 L:365.2 C:368.0



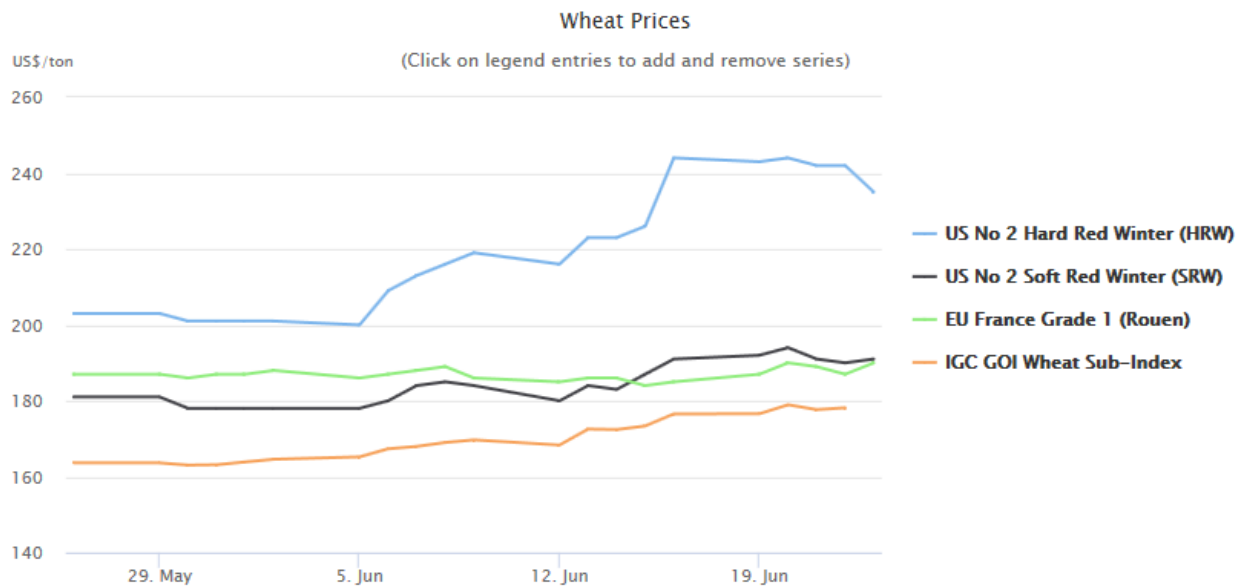
Индексы Международного совета по зерну (ICG) и динамика мировой торговли зерновыми

Фрахтовые ставки



	20 Jun	Weekly Change	Annual Change	52 Week Low	52 Week High
Brazil - EU	\$24	+1	9 %	\$22	\$27
USA (Gulf) - EU	\$24	+2	60 %	\$15	\$26
USA (Gulf) - Japan	\$36	+2	33 %	\$27	\$38

Экспортные цены



	23 Jun	Daily \$ Change	Annual Change	52 Week Low	52 Week High
US No 2 Hard Red Winter (HRW)	\$235	-7	23 %	\$176	\$244
US No 2 Soft Red Winter (SRW)	\$191	+1	2 %	\$168	\$197
EU France Grade 1 (Rouen)	\$190	+3	3 %	\$171	\$195
Wheat sub-Index	179	+1	9 %	153	179

Обзор цен на американскую пшеницу на 12 05 17 г
(Материал предоставлен Американской пшеничной ассоциацией)

РАЙОН ЭКСПОРТА	ПШЕНИЦА Тип пшеницы	ЦЕНА_ФОБ* (USD/т)			ЦЕНА ФОБ (USD/т)								
		изменения за неделю			июн ь	июл ь	авгу ст	сент ябрь	октя брь	нояб рь	дека брь	Год назад	
	содержан ие белка	USD/6 уш	USD/6 уш	USD/ мт									
Великие Озера	NS/DNS 13.0(14.8)	\$5.92	\$-0.05	\$-2	\$217	\$215	\$218	\$218	\$221	\$219	\$221	\$203	
	NS/DNS 13.5(15.3)	\$5.92	\$-0.05	\$-2	\$217	\$215	\$218	\$218	\$221	\$221	\$223	\$205	
	NS/DNS 14.0(15.9)	\$6.07	\$-0.06	\$-2	\$223	\$221	\$224	\$224	\$227	\$227	\$230	\$212	
Мексиканский залив	NS/DNS 13.0(14.8)	\$6.51	\$0.00	\$-0	\$239	\$239	\$242	\$244	\$247	\$249	\$252	\$234	
	NS/DNS 13.5(15.3)	\$6.57	\$-0.01	\$-0	\$241	\$241	\$244	\$246	\$249	\$250	\$254	\$233	
	NS/DNS 14.0(15.9)	\$6.76	\$0.04	\$2	\$249	\$249	\$251	\$253	\$256	\$258	\$262	\$242	
	HRW Ord	\$5.14	\$-0.09	\$-3	\$189	\$189	\$204	\$202	\$211	\$213	\$216	\$195	
	HRW 11.5 (13.1)	\$5.49	\$-0.09	\$-3	\$202	\$202	\$212	\$210	\$218	\$220	\$224	\$196	
	HRW 12.0 (13.6)	\$5.69	\$-0.09	\$-3	\$209	\$209	\$215	\$213	\$222	\$224	\$227	\$200	
	HRW 12.5 (14.2)	\$5.99	\$-0.09	\$-3	\$220	\$220	\$226	\$224	\$233	\$235	\$238	\$204	
	SRW	\$4.88	\$-0.05	\$-2	\$179	\$179	\$183	\$184	\$195	\$199	\$203	\$198	



Северо-Западное Тихоокеанское побережье	NS/DNS 13.0(14.8)	\$6.62	\$-0.05	\$-2	\$243	\$243	\$246	\$244	\$252	\$252	\$252	\$231
	NS/DNS 13.5(15.3)	\$6.67	\$-0.05	\$-2	\$245	\$245	\$247	\$246	\$254	\$254	\$254	\$231
	NS/DNS 14.0(15.9)	\$6.82	\$-0.06	\$-2	\$250	\$250	\$253	\$253	\$262	\$262	\$262	\$233
	HRW Ord	\$5.39	\$-0.14	\$-5	\$198	\$198	\$204	\$201	\$216	\$216	\$216	\$206
	HRW 11.5 (13.1)	\$5.54	\$-0.14	\$-5	\$204	\$204	\$210	\$206	\$222	\$222	\$222	\$208
	HRW 12.0 (13.6)	\$5.79	\$-0.14	\$-5	\$213	\$213	\$219	\$215	\$231	\$231	\$231	\$211
	HRW 13.0 (14.8)	\$6.64	\$-0.14	\$-5	\$244	\$244	\$250	\$247	\$262	\$262	\$262	\$219
	SW	\$5.05	\$-0.15	\$-6	\$186	\$186	\$186	\$186	\$191	\$191	\$193	\$206
	SW 9.5 (10.8) max	\$5.35	\$-0.15	\$-6	\$197	\$197	\$198	\$198	\$204	\$204	\$206	\$268
	WW	\$5.15	\$-0.15	\$-6	\$189	\$189	\$193	\$193	\$198	\$198	\$200	\$213

**ПРЕДЛОЖЕНИЕ
ОБ ОКАЗАНИИ ЮРИДИЧЕСКИХ УСЛУГ
ПО ВЗЫСКАНИЮ
СТРАХОВОГО ВОЗМЕЩЕНИЯ**

В прошедшие годы сельхозпроизводители активно страховали будущий урожай. Однако не всегда страховые компании добросовестно относились к своим договорным обязательствам и реально возмещали сельхозпредприятиям их потери, возникшие в результате непогоды, стихийных бедствий и так далее. Если коротко, то в результате наступления страховых случаев считаем, что это несправедливо.

Основными причинами отказов в выплате возмещения со стороны страховых компаний являются:

1. Нарушение агротехнологии;
 2. Несвоевременное уведомление страховщика;
 3. Ущерб по мнению страховщика причинен в результате причин, имевших место до заключения договора страхования;
 4. Решение страховой компании об отказе основано на заключении экспертов, привлеченных самой страховой компанией;
 5. Иные основания, указанные в договоре страхования или правилах страхования.
- Все указанные случаи отказов страховых компаний могут быть успешно оспорены.

Тема довольно сложная. Часто бывает так, что в результате наступления страхового случая страховая компания выплачивает крестьянину какие-нибудь 10-15 процентов от реального ущерба, и получивший эти деньги остается довольным, прибивая в неведение, что ему по закону причитается в 10 раз больше полученного. Причиной тому служит прежде всего отсутствие квалифицированной юридической помощи. Однако не только мелкие хозяйства терпят убытки, но и крупные сельхозпроизводители тоже страдают от незаконных действий страховых компаний. А причина по сути та же – недостаток опыта работы в этой специфической области коммерческих отношений. Содержать же сотрудника, специально занимающегося именно этими вопросами, часто бывает накладно. Да и где взять человека с необходимым опытом?

Изучив сложившуюся ситуацию, **Российский Зерновой Союз приступил к организации процесса взыскания страховых выплат со страховых компаний в судебном порядке.**

С этой целью совместно с компанией ГлавСтрахКонтроль предлагаем всем участникам Российского Зернового Союза помощь в урегулировании с максимальной выгодой спорных ситуаций, возникших со страховыми компаниями. К работе по взысканию страховых выплат привлечены высококвалифицированные юристы, специализирующиеся именно в данной области права.

Стандартная стоимость услуг составляет 12% от суммы страхового возмещения, полученного в результате оказания услуг страхователем, но не ниже 800 000 руб.

При этом страхователь оплачивает услуги только после получения возмещения от страховщика.

Одновременно на дополнительных условиях РЗС предлагает сопровождение процедуры заключения и исполнения договоров страхования.



WWW.GRUN.RU

РОССИЙСКИЙ ЗЕРНОВОЙ СОЮЗ

Вестник № 6

Для получения поддержки предлагаем обратиться в **Российский Зерновой Союз к Директору Департамента правового обеспечения Жигулину Вадиму Станиславовичу** который проконсультирует рассмотрит документы по убыткам и окажет Вам помощь в случае недобросовестного поведения вашей страховой компании

Р т (499) 975-20-35

Моб (916)386-75-11

Тел/факс(495) 607-83-79

E-mail:zvs@grun.ru