

ВЕСТНИК

Российского Зернового Союза

№ 7 (303)

ИЮЛЬ 2018



ОГЛАВЛЕНИЕ:

График конференций	3
Глубокая переработка зерна - инвестиционный потенциал России	8
ОБЗОР РОССИЙСКОГО АГРОПРОМЫШЛЕННОГО КОМПЛЕКСА	10
Текущая ситуация в АПК	10
Растениеводство	11
Животноводство	29
Материально-техническое обеспечение	35
Пищевая и перерабатывающая промышленность	38
Состояние зернового рынка России	40
Конъюнктура рынков зерна. муки. круп и масличного рынка	45
Динамика цен по экономическим зонам Российской Федерации	47
ОБЗОР МИРОВОГО РЫНКА ЗЕРНА	54
Состояние зернового рынка Казахстана	66
ОБЗОР МИРОВЫХ ЦЕН	69
Экспортные цены мирового рынка на пшеницу и кукурузу	69
Торги на Чикагской товарной бирже (CBOT) продовольственной пшеницей SRW	70
Индексы международного совета по зерну (ICG)	72
Обзор цен на американскую пшеницу	74
Информация от членов союза	75
ПРЕДЛОЖЕНИЕ ОБ ОКАЗАНИИ ЮРИДИЧЕСКИХ УСЛУГ	80

Воспроизведение, распространение информации, содержащейся в данном издании, разрешается, по согласованию с правообладателем



WWW.GRUN.RU



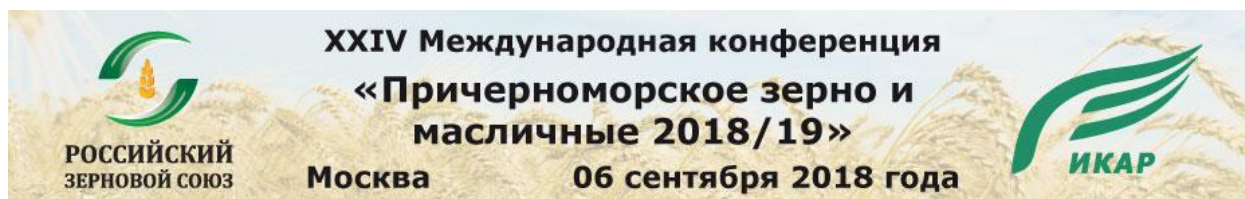
График мероприятий Российского Зернового Союза на 2018 г

14 Марта	Международная конференция «Зерно и его переработка: формирование цепочки добавленной стоимости» Россия. г. Москва
12 Апреля	Заседание Grain Session-29
6-9 Июня	XIX Международный зерновой раунд «Рынок зерна – вчера. сегодня. завтра» Геленджик. Россия
19 Июля	Заседание Grain Session-30
6 Сентября	XXIV Международная конференция «Причерноморское зерно и масличные 2018/19» и VI Grain Dinner. Москва
11 Октября	Заседание Grain Session-31
06 декабря	Заседание Grain Session-32

Подробную информацию о предварительной программе, регистрации и условиях участия Вы можете получить по телефонам или электронной почте:

Phone/Fax: +7 (495) 607-82-85. +7 (499) 975-53-57

e-mail: rzs@grun.ru



Уважаемые дамы и господа!

06 сентября 2018 года в отеле «Азимут Москва Олимпик», г. Москва состоится XXIV Международная конференция **«Причерноморское зерно и масличные 2018/19»**. Российский Зерновой Союз и Институт конъюнктуры аграрного рынка при поддержке Министерства сельского хозяйства Российской Федерации выступят организаторами данной старейшей зерновой конференции.

Исторически это мероприятие является ключевым отраслевым событием зернового сезона и традиционно проходит в то время, когда контуры нового урожая уже достаточно ясны, а конъюнктура рынка и действия регуляторов еще продолжают формироваться.

Традиционно участникам будет предложена исключительно насыщенная и актуальная Программа. В работе Конференции примут участие ключевые представители Правительства Российской Федерации, политические деятели и госслужащие в сфере сельского хозяйства, руководители крупнейших агрохолдингов, российских и международных торговых компаний, экспортных терминалов, банков и другие ответственные лица. Предполагается, что в Конференции, как и в прошлые годы, примет участие 250-300 российских и иностранных гостей.

Среди выступающих - самые авторитетные международные и российские эксперты. В частности, на конференции выступит руководитель известного международного аналитического агентства «АгрРесурс» г-н Дэн Бассе. В рамках конференции будут рассмотрены проблемы законодательного обеспечения и государственного регулирования функционирования российского рынка зерна, новые тренды развития ситуации на мировых рынках зерна и масличных, качество зерна в новом сезоне, ход посевной озимых культур, оценки урожая в трех странах Причерноморья и многие другие.

После конференции для руководителей компаний состоится **6-й Московский зерновой ужин**.

Подробную информацию о предварительной программе, регистрации и условиях участия, спонсорской и информационной поддержке Конференции вы можете получить по телефонам или электронной почте:

Российский Зерновой Союз: +7 (495) 607-82-85, +7 (499) 975-53-57;

ИКАР (Институт Конъюнктуры Аграрного Рынка): +7 (495) 232-90-07;

e-mail: rzs@grun.ru



WWW.GRUN.RU



Уважаемые господа!

*Российский Зерновой Союз рад пригласить Вас на заседания **Grain Session-2018**, которые состоятся **11 октября и 06 декабря 2018г.***

«**Grain Session**» представляет собой дискуссионную площадку для обсуждения наиболее актуальных вопросов состояния и сценарных прогнозов развития конъюнктуры зернового рынка.

Заседания проводятся в рамках «закрытого» клуба с ограниченным числом участников, что позволяет свободно вести неформальную дискуссию ведущих аналитиков отрасли, лидеров зернового сектора, руководителей компаний ведущих операторов рынка зерна и продуктов его переработки, транспортных компаний, представителей органов государственной власти России.

Условия участия:

Разовое участие - 27 000 + НДС

Место и время проведения:

г. Москва, Орликов пер., 1/11, Российский Зерновой Союз (Здание Министерства сельского хозяйства Российской Федерации), начало в 10.00.

Подробную информацию о предварительной программе, регистрации и условиях участия, спонсорской и информационной поддержке конференции Вы можете получить по телефонам или электронной почте:

т./ф.: +7 (495) 607-82-85, +7 (926) 423-05-45.

e-mail: Amo@grun.ru



WWW.GRUN.RU

РОССИЙСКИЙ ЗЕРНОВОЙ СОЮЗ

Вестник № 7



X МЕЖДУНАРОДНАЯ
ЗЕРНОВАЯ ТОРГОВАЯ КОНФЕРЕНЦИЯ

Global Grain Outlook 2018

30 окт. - 2 ноября 2018

Турция, Анталья

Rixos Premium Belek 5*



РОССИЙСКИЙ
ЗЕРНОВОЙ СОЮЗ

X Международная зерновая торговая конференция «Global Grain Outlook 2018», 30 октября - 2 ноября 2018 года, Турция, г. Анталья, «Rixos Premium Belek 5*»



При поддержке Министерства сельского хозяйства РФ

Российский Зерновой Союз при поддержке Министерства сельского хозяйства Российской Федерации проведет **X Международную зерновую торговую конференцию «Global Grain Outlook 2018», 30 октября - 2 ноября 2018 года, Турция, г. Анталья, «Rixos Premium Belek 5*»**

В рамках конференции будет проведен анализ современного состояния и перспектив развития ситуации на мировом рынке зерна, в первую очередь пшеницы. С докладами выступят представители ведущих мировых экспортеров зерна, которые представят свои оценки производства и потенциального российского экспорта зерна, зернобобовых и масличных культур, шрота и отрубей, растительного масла. Особое внимание будет уделено развитию торговли с Турцией - одного из основных покупателей российского зерна, зернобобовых и масличных, перспективам расширения и повышения эффективности торговых операций и налаживанию прямых контактов с новыми участниками зернового рынка России

Состоится дискуссия о трендах и перспективах развития логистики и рынка фрахта, влиянии на конъюнктуру рынка зерна курсовой политики и фьючерсных рынков, управлении рисками в международной торговле зерном. Особый акцент будет поставлен на обсуждение правовых аспектов поставок зерна.

За семь лет проведения в Международной зерновой торговой конференции суммарно приняли участие около 2 000 представителей из более, чем 30 стран мира, в том числе из России, Украины, Казахстана, США, Великобритании, Швейцарии, Германии, Франции, Турции, Египта, Сирии, Саудовской Аравии, ОАЭ, Иордании, Ливана, Туниса, Алжира и других стран.

Подробную информацию о предварительной программе, регистрации и условиях участия, спонсорской и информационной поддержке конференции вы можете получить по телефонам или электронной почте:

т/ф.: +7 (495) 607-82-85, +7 (499) 975-53-57;

e-mail: rgu@grun.ru



Глубокая переработка зерна - инвестиционный потенциал России

РЗС подготовил отчёт об исследовании – «Глубокая переработка зерна – инвестиционный потенциал России».

Исследование проводилось в течение нескольких месяцев и охватило мировой опыт производства продукции глубокой переработки и ее практического применения в крупнейших странах мира.

Справка. На горизонте ближайших десяти лет при дальнейшей модернизации зернового хозяйства России рост внутреннего потребления и увеличение экспорта не будут успевать за темпами прироста производства зерновых культур. На фоне многолетнего структурного кризиса российской зернопереработки, имеющей устойчивый переизбыток производственных мощностей, существует объективная необходимость дальнейшего развития технологической цепочки. - глубокой переработки зерна (ГПЗ).

Внедрение ГПЗ даст толчок развитию отрасли промышленной биотехнологии и повышению инвестиционной капитализации (проекты оцениваются до 200 млн. Евро).

Развитие в России ГПЗ позволит производить высокотехнологичные продукты, спрос на которые устойчиво растет как на внутреннем, так и на мировом: высокобелковые кормовые добавки, кормовые дрожжи, кукурузный и пшеничный глютен, модифицированные крахмалы, глюкозо-фруктозные сиропы, заменители сахара, кристаллическая глюкоза, аминокислоты и органические кислоты.

Цель исследования – оценить практическую необходимость развития отрасли глубокой переработки зерна (ГПЗ) в России. перспективы инвестиционной привлекательности и экономическое обоснование реализации такого рода проектов.

Следующий этап - специалисты РЗС прорабатывают конкретные рекомендации для потенциальных инвесторов по реализации проектов ГПЗ с учетом региональной и продуктовой специфики.

В результирующем документе проработаны вопросы по направлениям:

- Перспективы развития ситуации в сегменте мирового и российского рынка ГПЗ.
- SWOT анализ привлекательности инвестиций в ГПЗ.
- Анализ конкурентной среды на рынке ГПЗ и ключевые факторы успеха.
- Правильный выбор сегмента рынка. базовой технологии и компании-поставщика.
- Оптимальный выбор места дислокации объекта как с точки зрения доступности зернового сырья. так и - готовности местной инфраструктуры.
- Доступ к "дешевому" финансированию.
- Стратегические альтернативы инвестирования в ГПЗ.
- Статистические данные.
- Россия. Производство основных видов продукции в натуральном выражении в 1997-2012 гг.
- Мировой импорт и экспорт за 1997-2011 гг. по товарным позициям: лизин. инулин. лимонная и аскорбиновая кислота. клейковина. крахмал пшеничный. кукурузный. картофельный. маниоковый. глутамат натрия. декстрины и прочие модифицированные крахмалы. глюкоза и сироп глюкозы.
- Основные мировые экспортеры и импортеры по этим видам продукции.

Партнерство - заинтересованные организации приглашаются к сотрудничеству.

Для заказа разработанного документа и исследовательских работ просьба обращаться к Директору информационно-аналитического департамента Булавину Рудольфу Евгеньевичу.

Тел.+7 499 975 26 16. e-mail:bulavin@grun.ru



ОБЗОР РОССИЙСКОГО АГРОПРОМЫШЛЕННОГО КОМПЛЕКСА ТЕКУЩАЯ СИТУАЦИЯ В АПК

(Материалы подготовлены информационно-аналитическим
Департаментом РЗС по данным ФТС. Росстата)

Объем производства продукции сельского хозяйства всех сельхозпроизводителей (сельхозорганизации, крестьянские (фермерские) хозяйства, хозяйства населения) в мае 2018г. в действующих ценах, по предварительной оценке, составил 339.3 млрд.рублей, в январе-мае 2018г. - 1272.0 млрд.рублей.

Таблица 1



Растениеводство

По состоянию на 1 июня 2018г. в хозяйствах всех категорий (сельхозорганизации, фермеры, население), по расчетам, яровые зерновые и зернобобовые культуры посеяны на площади 23.7 млн.гектаров, подсолнечник - на 7.1 млн., сахарная свекла - на 1.1 млн., картофель - на 1.2 млн., овощи - на 0.4 млн.гектаров. По сравнению с соответствующей датой предыдущего года сократились засеянные площади яровых зерновых и зернобобовых культур в хозяйствах всех сельхозпроизводителей на 13.3%, картофеля - на 4.6%, овощей - на 5.5%, сахарной свеклы - на 5.2%, площадь подсолнечника увеличилась на 6.7%. Озимые культуры в сельхозорганизациях (не относящихся к субъектам малого пред-принимательства), по данным на 1 июня 2018г., погибли на площади 105.3 тыс.гектаров (1.6% их посева), из них зерновые и зернобобовые - на 93.2 тыс.гектаров (1.5%). Под урожай 2017г. площадь погибших озимых, посеянных на зерно, составляла 186.1 тыс.гектаров (2.8%). С учетом сохранившихся озимых площадь зерновых и зернобобовых культур на 1 июня 2018г. в сельскохозяйственных организациях, по расчетам, составила 27.2 млн.гектаров, что на 6.0% меньше, чем к этому времени в 2017 году.

1.1. СЕВ ЗЕРНОВЫХ И ЗЕРНОБОБОВЫХ КУЛЬТУР

В СЕЛЬСКОХОЗЯЙСТВЕННЫХ ОРГАНИЗАЦИЯХ

(НА 1 ИЮНЯ; ТЫС. ГА)

	2017г. ¹	2018г.	2018г. в % к 2017г.
Хозяйства всех категорий			
Зерновые и зернобобовые культуры (включая кукурузу)	27317.7	23678.9	86.7
Сельскохозяйственные организации			
Зерновые и зернобобовые культуры (без кукурузы)	16143.2	13968.2	86.5
Кукуруза на зерно	1932.9	1571.9	81.3

1.2. РЕАЛИЗАЦИЯ ЗЕРНА СЕЛЬСКОХОЗЯЙСТВЕННЫМИ ОРГАНИЗАЦИЯМИ

(ТЫСЯЧ ТОНН)

	Январь-май 2018г.	в том числе май	Январь-май 2018г. в % к январю-маю 2017г.	Май 2018г. в % к маю 2017г.	Справочно	
					январь-май 2017г.	в том числе май
Зерновые и зернобобовые культуры (без кукурузы)	17899	3182	143.2	132.2	12496	2407
в том числе пшеница	13467	2255	144.7	131.1	9304	1720
Кукуруза на зерно	2959	465	130.8	137.9	2262	337

1.3. НАЛИЧИЕ ЗЕРНА В СЕЛЬСКОХОЗЯЙСТВЕННЫХ ОРГАНИЗАЦИЯХ¹

(ТЫСЯЧ ТОНН)

	1 июня 2018г.	1 июня 2018г. в % к 1 июня 2017г.	Справочно 1 июня 2017г.
Зерновые и зернобобовые культуры (без кукурузы)	8240.1	124.1	6638.9
в том числе пшеница	4625.9	119.2	3881.4
Кукуруза на зерно	1135.7	76.1	1491.7

¹ Здесь и далее данные пересчитаны с учетом итогов Всероссийской сельскохозяйственной переписи 2016г.

² Без субъектов малого предпринимательства.

1.4. ЭКСПОРТ ЗЛАКОВ РОССИЙСКОЙ ФЕДЕРАЦИИ

(ПО ДАННЫМ ФТС РОССИИ С УЧЕТОМ ВЗАИМНОЙ ТОРГОВЛИ С ГОСУДАРСТВАМИ-ЧЛЕНАМИ ЕАЭС)
(ТЫСЯЧ ТОНН)

	Январь-апрель 2018г.	в том числе апрель	Январь-апрель 2018г. в % к январю-апрелю 2017г.	Апрель 2018г. в % к апрелю 2017г.	Справочно	
					январь-апрель 2017г.	в том числе апрель
Злаки	16818	4345	155.0	166.3	10847	2613
пшеница и меслин	13014	3307	159.6	165.1	8154	2003
рис	35.5	8.2	55.3	63.1	64.2	13.0

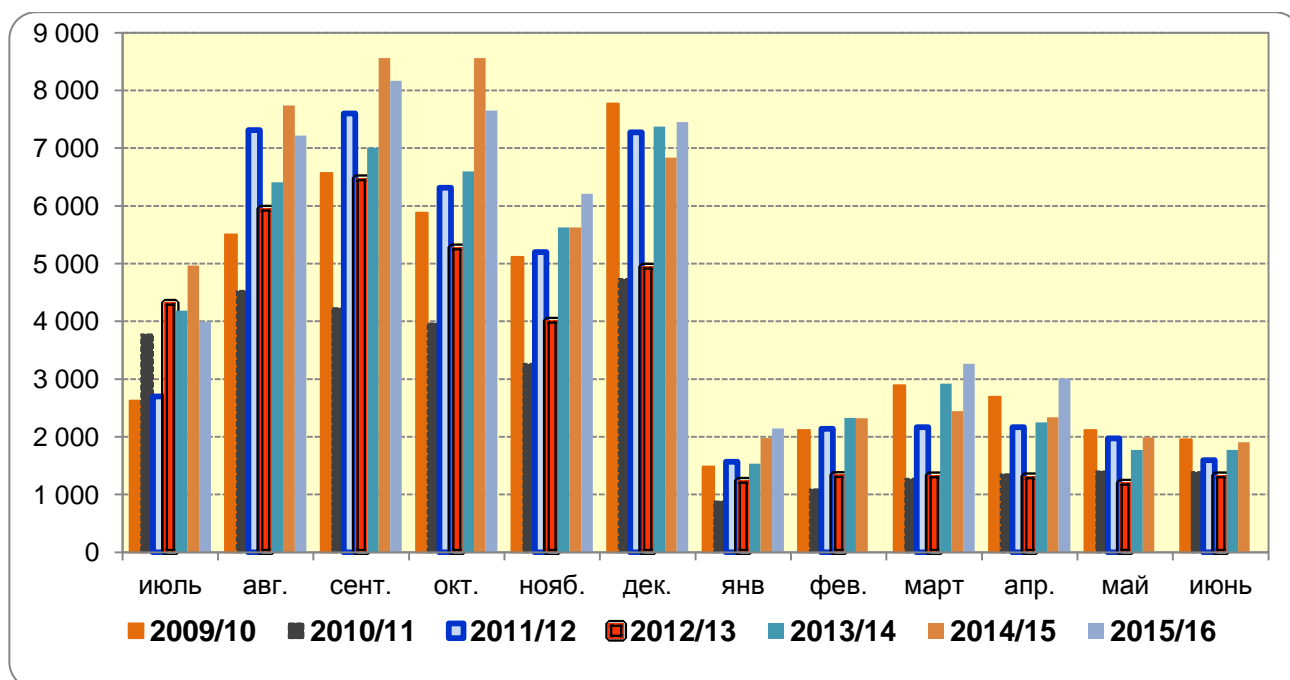
1.5. ИМПОРТ ЗЛАКОВ РОССИЙСКОЙ ФЕДЕРАЦИИ

(ПО ДАННЫМ ФТС РОССИИ С УЧЕТОМ ВЗАИМНОЙ ТОРГОВЛИ С ГОСУДАРСТВАМИ-ЧЛЕНАМИ ЕАЭС)
(ТЫСЯЧ ТОНН)

	Январь-апрель 2018г.	в том числе апрель	Январь-апрель 2018г. в % к январю-апрелю 2017г.	Апрель 2018г. в % к апрелю 2017г.	Справочно	
					январь-апрель 2017г.	в том числе апрель
Злаки	253	66.2	98.3	114.2	258	58.0
пшеница и меслин	125	36.7	163.1	187.0	76.6	19.6
ячмень	4.5	1.2	7.9	11.3	56.3	10.4
кукуруза	30.9	4.2	88.3	80.0	35.0	5.3
рис	92.3	23.8	109.5	110.1	84	21.7

РЕАЛИЗАЦИЯ ЗЕРНОВЫХ КУЛЬТУР

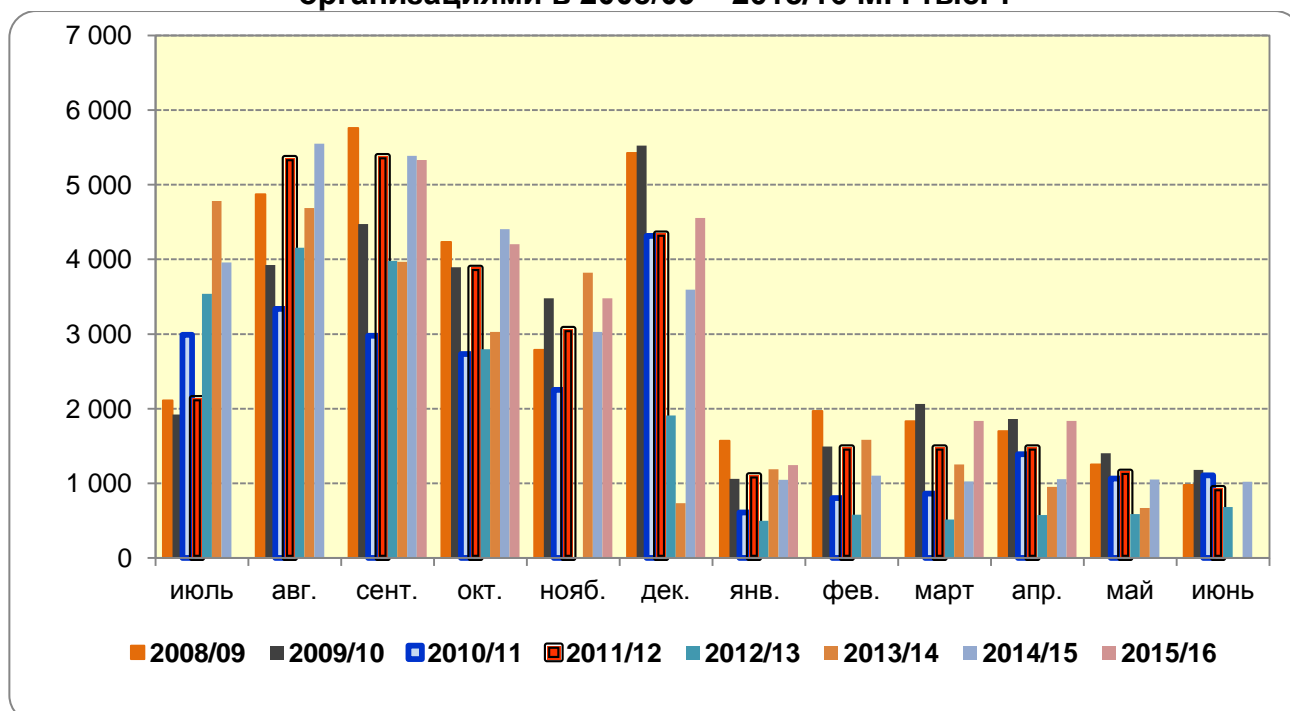
Динамика отгрузок зерновых и зернобобовых культур (с кукурузой) сельскохозяйственными организациями в 2008/09 – 2015/16 МГ. тыс. т



Отгружено зерновых и зернобобовых культур (включая кукурузу) (в весе после доработки) сельхозорганизациями. т

Наименование	май 2017 года	май 2018 года	2018 в % к 2017	январь - май 2017 года	январь - май 2018 года	2018 в % к 2017
РФ всего. в том числе:	2 744 059	3 647 198	132.9	14 758 034	20 858 032	141.3
ЦФО	763 154	1 126 413	147.6	4 548 325	6 680 075	146.9
СЗФО	22 350	16 486	73.8	127 781	89 179	69.8
ЮФО	750 071	653 395	87.1	3 850 349	4 812 003	125.0
СКФО	311 775	211 963	68.0	2 023 990	2 455 642	121.3
ПФО	474 567	950 562	200.3	1 992 795	3 894 575	195.4
УФО	99 770	168 720	169.1	686 254	788 340	114.9
СФО	285 742	469 484	164.3	1 351 042	1 913 278	141.6
ДФО	36 631	50 176	137.0	177 500	224 939	126.7

Динамика отгрузок пшеницы сельскохозяйственными организациями в 2008/09 – 2015/16 МГ. тыс. т





Отгружено пшеницы в весе после доработки сельхозорганизациями. т

Наименование	май 2017 года	май 2018 года	2018 в % к 2017	январь - май 2017 года	январь - май 2018 года	2018 в % к 2017
РФ. всего в том числе:	1 719 700	2 255 013	131.1	9 304 308	13 466 676	144.7
ЦФО	420 275	568 664	135.3	2 506 247	3 729 398	148.8
СЗФО	11 401	7 744	67.9	70 982	57 505	81.0
ЮФО	478 517	425 429	88.9	2 599 498	3 326 602	128.0
СКФО	221 227	113 980	51.5	1 476 465	1 629 743	110.4
ПФО	295 443	658 158	222.8	1 199 689	2 709 773	225.9
УФО	68 651	117 344	170.9	464 916	563 047	121.1
СФО	209 506	343 677	164.0	940 861	1 370 924	145.7
ДФО	14 680	20 017	136.4	45 651	79 683	174.5

Отгружено пшеницы в мае 2018 г. т

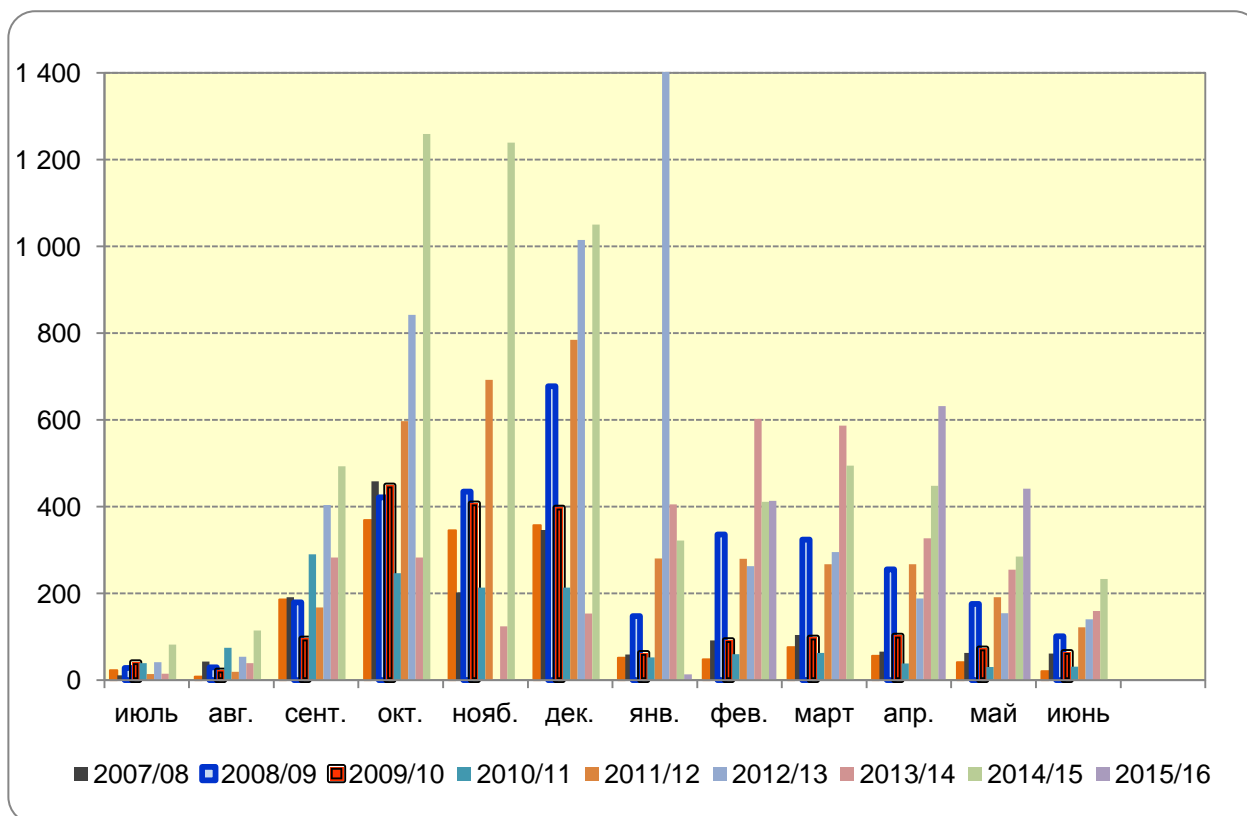
Наименование	май 2017 года	май 2018 года	2018 в % к 2017
РОССИЙСКАЯ ФЕДЕРАЦИЯ	1 719 700	2 255 013	131.1
ЦЕНТРАЛЬНЫЙ ФЕДЕРАЛЬНЫЙ ОКРУГ	420 275	568 664	135.3
Белгородская область	51 616	64 326	124.6
Брянская область	8 684	21 246	244.7
Владимирская область	2 333	4 648	199.2
Воронежская область	53 004	95 602	180.4
Ивановская область	1 629	2 784	170.9
Калужская область	375	150	40.1
Костромская область	223	121	54.1
Курская область	56 079	67 261	119.9
Липецкая область	79 595	65 333	82.1
Московская область	1 529	3 600	235.5
Орловская область	66 337	67 130	101.2
Рязанская область	28 010	37 083	132.4
Смоленская область	8 292	7 866	94.9



Наименование	май 2017 года	май 2018 года	2018 в % к 2017
Тамбовская область	47 749	101 500	212.6
Тверская область	62	198	319.7
Тульская область	14 695	29 314	199.5
Ярославская область	64	503	779.8

За май 2018г года сельхозорганизациями РФ реализовано 2 255 013 т. пшеницы.

Динамика отгрузок кукурузы на зерно сельскохозяйственными организациями в 2008/09 – 2015/16 МГ. тыс. т



Отгружено кукурузы на зерно сельхозорганизациями. т

Наименование	май 2017 года	май 2018 года	2018 в % к 2017	январь - май 2017 года	январь - май 2018 года	2018 в % к 2017
РФ. всего в том числе:	337 126	464 836	137.9	2 261 823	2 958 661	130.8



ЦФО	147 205	237 430	161.3	1 076 199	1 290 835	119.9
С-ЗФО	1 163	4 074	350.3	14 296	9 900	69.3
ЮФО	101 206	93 784	92.7	595 972	811 821	136.2
С-КФО	41 151	70 015	170.1	322 870	594 736	184.2
ПФО	27 781	30 616	110.2	142 647	126 765	88.9
УФО	41	74	179.3	2 468	896	36.3
СФО	491	1 855	378.0	1 657	5 038	304.0
ДФО	18 088	26 988	149.2	105 715	118 671	112.3

Отгружено кукурузы за май 2018 г. т

Наименование	май 2017 года	май 2018 года	2018 в % к 2017
РОССИЙСКАЯ ФЕДЕРАЦИЯ	337 126	464 836	137.9
ЦЕНТРАЛЬНЫЙ ФЕДЕРАЛЬНЫЙ ОКРУГ			
Белгородская область	147 205	237 430	161.3
Брянская область	29 640	40 421	136.4
Брянская область	1 859	5 971	321.3
Владимирская область	20		
Воронежская область	12 947	45 110	348.4
Курская область	45 678	55 821	122.2
Липецкая область	19 404	26 729	137.8
Московская область		0	
Орловская область	11 112	21 202	190.8
Рязанская область	2 019	2 052	101.6
Смоленская область			
Тамбовская область	24 087	37 304	154.9
Тульская область	441	2 819	639.5
г. Москва			

Отгружено подсолнечника на зерно сельхозорганизациями т

Наименование	май 2017 года	май 2018 года	2018 в % к 2017	январь - май 2017 года	январь - май 2018 года	2018 в % к 2017
РФ. всего в том числе:	408 708	363 039	88.8	1 978 659	2 329 393	117.7
ЦФО	127 652	96 431	75.5	618 345	580 185	93.8
ЮФО	143 912	142 613	99.1	602 289	916 925	152.2
С-КФО	11 026	20 933	189.9	63 974	116 659	182.4
ПФО	113 272	87 230	77.0	571 930	541 557	94.7
УФО	257	1 262	490.0	2 289	10 225	446.6
СФО	12 588	14 570	115.7	119 831	163 843	136.7

О НАЛИЧИИ ЗЕРНА НА 1 АПРЕЛЯ 2018 ГОДА

К началу апреля 2018г. в сельскохозяйственных, заготовительных и перерабатывающих организациях Российской Федерации имелось 32893.9 тыс.тонн зерна или на 4525.7 тыс.тонн (на 16.0%) больше, чем на 1 апреля 2017 года.

Наличие зерна в организациях

	На 1 апреля 2018г.			Справочно на 1 апреля 2017г.. тыс.тонн
	тыс. тонн	в % к		
		1 апреля 2017г.	1 марта 2018г.	
Наличие зерна	32893.9	116.0	85.8	28368.2
в том числе: в сельскохозяйственных организациях ¹⁾	17041.9	116.6	82.4	14610.7
в заготовительных и перерабатывающих организациях	15852.0	115.2	89.9	13757.5

1) Без субъектов малого предпринимательства.



По сравнению с 1 апреля 2017г. запасы зерна в сельскохозяйственных организациях увеличились на 2431.2 тыс.тонн (на 16.6%), в заготовительных и перерабатывающих организациях – на 2094.5 тыс.тонн (на 15.2%).

Наличие зерна в заготовительных и перерабатывающих организациях по видам культур

	На 1 апреля 2018г.				Справочно на 1 апреля 2017г.. тыс.тонн
	тыс. тонн	в % к			
		итогу	1 апреля 2017г.	1 марта 2018г.	
Зерно	15852.0	100	115.2	89.9	13757.5
в том числе:					
пшеница	12056.8	76.1	118.9	88.7	10142.9
из нее пригодная на продовольственные цели	8820.3	55.6	119.2	91.4	7401.8
рожь	540.6	3.4	123.7	96.8	437.1
из нее пригодная на продовольственные цели	480.8	3.0	122.5	96.5	392.7
просо	10.1	0.1	31.8	102.0	31.6
гречиха	104.8	0.7	165.3	98.0	63.5
рис	36.3	0.2	38.7	97.8	93.6
кукуруза	1344.9	8.5	102.1	104.3	1317.0
ячмень	1437.4	9.1	103.6	84.1	1387.0
овес	154.7	0.9	121.8	107.4	126.8
прочие зерновые культуры	166.4	1.0	105.7	95.0	158.0

Наличие зерна в сельскохозяйственных, заготовительных, перерабатывающих организациях в субъектах Российской Федерации на 1 апреля 2018 года

ТЫС.ТОНН

	Наличие зерна	В том числе		В % к 1 апреля 2017г.
		в сельскохозяйственных организациях ¹⁾	в заготовительных и перерабатывающих организациях	
Российская Федерация	32893.9	17041.9	15852.0	116.0
Центральный федеральный округ	8233.1	4790.2	3442.9	115.1
Белгородская область	1453.0	745.3	707.7	110.7
Брянская область	243.4	233.0	10.4	118.8
Владимирская область	83.4	42.1	41.3	104.4
Воронежская область	1077.7	599.2	478.5	122.5
Ивановская область	12.2	9.1	3.1	108.0
Калужская область	87.2	26.7	60.5	88.8
Костромская область	3.0	2.0	1.0	30.6
Курская область	1337.7	733.0	604.7	134.3
Липецкая область	825.5	616.2	209.3	117.8
Московская область	346.2	54.7	291.5	130.6
Орловская область	738.3	568.8	169.5	84.5
Рязанская область	403.4	173.7	229.7	87.8
Смоленская область	30.6	29.5	1.1	104.4
Тамбовская область	921.7	619.8	301.9	134.2
Тверская область	51.0	37.3	13.7	120.3
Тульская область	379.1	222.8	156.3	129.0
Ярославская область	172.6	75.8	96.8	108.1
г.Москва	67.2	1.3	65.9	129.2
Северо-Западный федеральный округ	811.3	412.9	398.4	109.3



Республика Коми	9.5	9.5	-	118.1
Архангельская область	0.4	0.4	-	44.1
Вологодская область	64.2	57.6	6.6	84.4
Калининградская область	54.4	54.2	0.2	150.7
Ленинградская область	148.0	140.5	7.5	65.0
Новгородская область	48.4	15.1	33.3	67.7
Псковская область	135.8	135.7	0.1	174.6
г.Санкт-Петербург	350.7	-	350.7	143.9
Южный федеральный округ	6388.3	2228.8	4159.5	110.7
Республика Адыгея	28.3	10.4	17.9	в 2.9р.
Республика Калмыкия	20.8	9.5	11.3	141.5
Республика Крым	240.6	75.8	164.8	110.9
Краснодарский край	2701.0	1168.6	1532.4	109.7
Астраханская область	10.6	46.7
Волгоградская область	1580.3	430.2	1150.1	121.4
Ростовская область	1788.4	533.9	1254.5	103.2
г.Севастополь	18.4	189.7
Северо-Кавказский федеральный округ	2042.6	848.4	1194.2	88.0
Республика Дагестан	11.9	45.8
Республика Ингушетия	1.0	1.0	-	191.3
Кабардино-Балкарская Республика	19.7	10.6	9.1	52.7
Карачаево-Черкесская Республика	24.2	79.9
Республика Северная Осетия – Алания	82.1	33.5	48.6	138.9
Чеченская Республика	17.9	в 8.1р.
Ставропольский край	1885.8	766.3	1119.5	87.1
Приволжский федеральный округ	7363.1	4385.4	2977.7	136.6
Республика Башкортостан	674.4	453.9	220.5	113.1



Республика Марий Эл	104.4	101.3	3.1	114.6
Республика Мордовия	425.7	199.4	226.3	109.7
Республика Татарстан	1559.1	978.1	581.0	132.9
Удмуртская Республика	296.7	233.3	63.4	138.1
Чувашская Республика	83.3	51.4	31.9	110.6
Пермский край	170.4	123.3	47.1	136.5
Кировская область	268.8	243.6	25.2	115.4
Нижегородская область	358.5	215.0	143.5	118.6
Оренбургская область	1044.5	485.0	559.5	157.2
Пензенская область	553.0	349.5	203.5	107.5
Самарская область	570.3	359.2	211.1	в 2.1р.
Саратовская область	1018.0	502.5	515.5	178.5
Ульяновская область	236.1	90.0	146.1	138.3
Уральский федеральный округ	2221.8	1350.3	871.5	122.7
Курганская область	491.4	193.6	297.8	127.3
Свердловская область	378.2	315.0	63.2	139.7
Тюменская область	597.4	517.1	80.3	127.8
Челябинская область	754.8	324.6	430.2	109.9
Сибирский федеральный округ	5535.6	2786.0	2749.6	112.2
Республика Алтай	0.3	0.3	-	27.4
Республика Бурятия	5.0	5.0	-	96.2
Республика Тыва	0.6	0.6	-	136.1
Республика Хакасия	18.8	96.4
Алтайский край	1371.3	697.6	673.7	123.4
Забайкальский край	21.5	120.1
Красноярский край	1291.5	607.6	683.9	100.1
Иркутская область	230.2	157.7	72.5	112.8
Кемеровская область	174.1	121.2	52.9	127.3
Новосибирская область	1157.1	587.3	569.8	112.4



Омская область	1168.4	497.9	670.5	110.6
Томская область	96.8	76.1	20.7	156.9
Дальневосточный федеральный округ	297.9	239.8	58.1	121.3
Республика Саха (Якутия)	4.1	186.4
Камчатский край	6.7	166.4
Приморский край	102.7	102.2	0.5	152.8
Хабаровский край	10.9	2.0	8.9	в 2.6р.
Амурская область	173.1	135.2	37.9	103.7
Сахалинская область	0.2	-	0.2	100.0
Еврейская авт.область	0.2	0.2	-	27.1
1) Без субъектов малого предпринимательства.				

Наличие зерновых и зернобобовых культур в сельскохозяйственных организациях (без субъектов малого предпринимательства) на конец месяца. тонн.

	Зерновые и зернобобовые культуры (включая кукурузу)			из них:					
				Пшеница			Кукуруза на зерно в полной спелости		
	май 2017 года	май 2018 года	2018 в % к 2017	май 2017 года	май 2018 года	2018 в % к 2017	май 2017 года	май 2018 года	2018 в % к 2017
РОССИЙСКАЯ ФЕДЕРАЦИЯ	8 130 612	9 375 775	115.3	3 881 391	4 625 862	119.2	1 491 677	1 135 701	76.1
Ц Ф О	2 435 106	2 413 442	99.1	928 363	1 081 624	116.5	900 791	585 599	65.0
Белгородская область	345 600	398 902	115.4	97 159	160 396	165.1	177 902	116 285	65.4
Брянская область	104 364	161 383	154.6	36 109	71 205	197.2	33 125	37 177	112.2
Владимирская область	25 598	21 023	82.1	11 593	10 208	88.1	1 599	54	3.4
Воронежская область	303 043	292 476	96.5	104 446	131 002	125.4	115 100	104 628	90.9
Ивановская область	4 775	4 733	99.1	2 298	1 829	79.6			
Калужская область	11 206	16 380	146.2	5 166	7 062	136.7	939		
Костромская область	1 537	927	60.3	531	728	137.0			



	Зерновые и зернобобовые культуры (включая кукурузу)			из них:					
				Пшеница			Кукуруза на зерно в полной спелости		
	май 2017 года	май 2018 года	2018 в % к 2017	май 2017 года	май 2018 года	2018 в % к 2017	май 2017 года	май 2018 года	2018 в % к 2017
Курская область	309 952	347 566	112.1	108 687	151 449	139.3	142 466	100 587	70.6
Липецкая область	282 076	252 014	89.3	140 384	113 627	80.9	73 867	88 636	120.0
Московская область	25 393	26 781	105.5	12 672	7 352	58.0	631	1 126	178.4
Орловская область	527 616	283 283	53.7	122 911	122 476	99.6	298 191	49 888	16.7
Рязанская область	59 698	81 281	136.2	30 853	42 242	136.9	6 571	9 695	147.6
Смоленская область	15 650	9 552	61.0	8 984	2 719	30.3	8		
Тамбовская область	292 694	299 691	102.4	169 453	143 866	84.9	39 745	57 056	143.6
Тверская область	21 082	20 536	97.4	12 744	6 947	54.5			
Тульская область	87 565	126 572	144.5	53 065	57 813	108.9	10 648	13 725	128.9
Ярославская область	16 035	69 186	431.5	10 764	50 376	468.0		6 742	
г. Москва	1 222	1 157	94.7	544	327	60.2			
С-З Ф О	335 083	303 303	90.5	253 137	211 594	83.6	5 098	617	12.1
Республика Коми	7 408	8 057	108.8	6 367	6 694	105.1			
Архангельская область	359	164	45.7	17	17	102.4			
Архангельская область (без автоном. округа)	359	164	45.7	17	17	102.4			
Вологодская область	32 899	28 653	87.1	4 444	4 826	108.6		271	
Калининградская область	26 082	37 817	145.0	12 981	27 614	212.7	5 098	346	6.8
Ленинградская область	171 685	111 824	65.1	160 219	102 484	64.0			
Новгородская область	11 900	9 031	75.9	2 562	4 823	188.2			
Псковская область	84 750	107 757	127.1	66 547	65 137	97.9			
Ю Ф О	1 024 412	959 236	93.6	448 874	419 450	93.4	274 466	241 258	87.9
Республика Адыгея	1 576	6 556	416.0	1 308	1 396	106.8	108	4 772	...
Республика Калмыкия	1 067	5 309	497.4	689	5 162	749.2		1	
Республика Крым	42 943	48 038	111.9	20 051	22 773	113.6	1 338	2 126	158.9
Краснодарский край	526 041	522 103	99.3	157 207	168 416	107.1	200 396	181 413	90.5



	Зерновые и зернобобовые культуры (включая кукурузу)			из них:					
				Пшеница			Кукуруза на зерно в полной спелости		
	май 2017 года	май 2018 года	2018 в % к 2017	май 2017 года	май 2018 года	2018 в % к 2017	май 2017 года	май 2018 года	2018 в % к 2017
край									
Астраханская область			
Волгоградская область	223 777	236 016	105.5	133 654	155 616	116.4	46 561	30 154	64.8
Ростовская область	228 678	141 020	61.7	135 896	66 025	48.6	26 064	22 792	87.4
г. Севастополь			
С-К Ф О	419 437	309 775	73.9	243 130	196 067	80.6	62 250	46 303	74.4
Республика Дагестан	651	766	117.8	541	478	88.2			
Республика Ингушетия	5	248	...		187			54	
Кабардино-Балкарская Республика	2 722	4 083	150.0	547	758	138.7	747	3 283	439.7
Карачаево-Черкесская Республика	15 937	9 274	58.2	2 140	2 173	101.5	12 258	7 101	57.9
Республика Северная Осетия-Алания	13 979	1 840	13.2	8 839			4 760	1 794	37.7
Чеченская Республика	521	3 372	646.9	217	1 377	635.7		16	
Ставропольский край	385 623	290 191	75.3	230 847	191 095	82.8	44 485	34 054	76.6
П Ф О	1 746 026	2 434 063	139.4	849 853	1 206 870	142.0	174 928	166 625	95.3
Республика Башкортостан	203 947	256 486	125.8	123 428	129 061	104.6	1 966	3 660	186.2
Республика Марий Эл	55 014	74 530	135.5	35 903	49 878	138.9		321	
Республика Мордовия	103 632	83 060	80.1	48 533	30 667	63.2	10 909	6 330	58.0
Республика Татарстан	328 514	525 413	159.9	164 100	292 712	178.4	54 043	54 701	101.2
Удмуртская Республика	73 286	131 804	179.8	27 155	37 541	138.3	191		
Чувашская Республика	18 018	29 448	163.4	7 440	16 308	219.2	1 452		
Пермский край	35 575	69 436	195.2	18 187	28 158	154.8			
Кировская область	124 839	150 250	120.4	28 418	36 390	128.1	552	321	58.1
Нижегородская область	89 697	116 484	129.9	44 283	58 778	132.7	10 092	1 751	17.4
Оренбургская область	243 219	332 529	136.7	143 438	201 113	140.2	3 834	5 589	145.8
Пензенская область	121 045	161 221	133.2	53 536	88 646	165.6	44 634	44 477	99.6



	Зерновые и зернобобовые культуры (включая кукурузу)			из них:					
				Пшеница			Кукуруза на зерно в полной спелости		
	май 2017 года	май 2018 года	2018 в % к 2017	май 2017 года	май 2018 года	2018 в % к 2017	май 2017 года	май 2018 года	2018 в % к 2017
Самарская область	106 723	194 004	181.8	47 456	73 343	154.6	25 387	22 518	88.7
Саратовская область	208 986	273 464	130.9	90 857	148 151	163.1	16 820	25 916	154.1
Ульяновская область	33 529	35 935	107.2	17 120	16 125	94.2	5 050	1 041	20.6
У Ф О	641 899	941 848	146.7	347 179	470 216	135.4	2 677	3 948	147.5
Курганская область	91 827	126 329	137.6	67 290	87 215	129.6			
Свердловская область	118 050	221 551	187.7	67 611	110 421	163.3	1 006	2 162	215.0
Тюменская область	252 932	370 057	146.3	129 247	165 836	128.3	199		
Тюменская область (без автономных округов)	252 932	370 057	146.3	129 247	165 836	128.3	199		
Челябинская область	179 090	223 912	125.0	83 031	106 743	128.6	1 472	1 786	121.3
С Ф О	1 411 156	1 854 084	131.4	774 716	1 006 848	130.0	5 558	10 267	184.7
Республика Алтай	149								
Республика Бурятия	2 618	1 985	75.8	54	942	...			
Республика Тыва	316	187	59.0	299	152	50.9			
Республика Хакасия	9 356	5 713	61.1	4 697	1 833	39.0			
Алтайский край	325 959	468 067	143.6	160 282	245 269	153.0	4 202	4 391	104.5
Забайкальский край	9 582	10 411	108.7	4 790	3 721	77.7			
Красноярский край	344 823	404 414	117.3	204 749	233 420	114.0			
Иркутская область	66 360	84 520	127.4	37 544	48 202	128.4			
Кемеровская область	57 171	71 326	124.8	25 016	27 081	108.3	579	427	73.8
Новосибирская область	319 167	391 731	122.7	166 087	193 670	116.6	778	5 168	664.5
Омская область	245 180	348 596	142.2	154 651	213 031	137.7		282	
Томская область	30 474	67 134	220.3	16 547	39 527	238.9			
Д Ф О	117 493	160 022	136.2	36 139	33 194	91.9	65 909	81 085	123.0
Республика Саха (Якутия)	101	71	70.7		22				
Приморский край	44 611	57 983	130.0	824	2 605	316.2	41 668	53 095	127.4



	Зерновые и зернобобовые культуры (включая кукурузу)			из них:					
				Пшеница			Кукуруза на зерно в полной спелости		
	май 2017 года	май 2018 года	2018 в % к 2017	май 2017 года	май 2018 года	2018 в % к 2017	май 2017 года	май 2018 года	2018 в % к 2017
Хабаровский край	193	781	404.9	80	251	314.3	2	1	60.0
Амурская область	71 689	100 945	140.8	35 235	30 315	86.0	24 239	27 989	115.5
Еврейская Автономная область	900	243	27.1						

Остаток продукции в сельскохозяйственных организациях, не относящихся к субъектам малого предпринимательства на 1 май 2018г.т

Наименование	Масличные культуры	в том числе подсолнечник
РОССИЙСКАЯ ФЕДЕРАЦИЯ	770 190	383 011
Ц Ф О	225 039	99 244
Белгородская область	34 677	8 995
Брянская область	12 394	82
Владимирская область	1 025	5
Воронежская область	51 091	45 224
Ивановская область	2	
Калужская область	1 151	
Курская область	61 446	16 646
Липецкая область	27 017	12 816
Московская область	172	
Орловская область	16 525	5 892
Рязанская область	549	134
Смоленская область	48	
Тамбовская область	12 447	8 786
Тверская область	710	
Тульская область	5 786	665
С-З Ф О	4 104	
Калининградская область	1 827	
Ленинградская область	1	
Новгородская область	1 300	
Псковская область	976	
Ю Ф О	137 525	103 161
Республика Адыгея	12	12



Наименование	Масличные культуры	в том числе подсолнечник
Республика Калмыкия	2	2
Республика Крым	3 761	2 440
Краснодарский край	63 140	41 580
Волгоградская область	42 992	35 915
Ростовская область	27 618	23 212
С-К Ф О	19 246	8 668
Республика Дагестан	34	34
Кабардино-Балкарская Республика	1 468	1 438
Республика Северная Осетия-Алания	7	
Чеченская Республика	445	443
Ставропольский край	17 291	6 753
П Ф О	174 123	143 816
Республика Башкортостан	2 768	1 727
Республика Марий Эл	86	
Республика Мордовия	1 453	1 443
Республика Татарстан	41 347	36 000
Удмуртская Республика	619	
Чувашская Республика	80	
Пермский край	576	
Кировская область	1 867	
Нижегородская область	1 328	
Оренбургская область	19 881	16 643
Пензенская область	19 980	15 675
Самарская область	38 576	37 743
Саратовская область	41 425	31 281
Ульяновская область	4 137	3 303
У Ф О	21 056	5 400
Курганская область	747	28
Свердловская область	4 101	10
Тюменская область	2 254	
Тюменская область (без автономных округов)	2 254	
Челябинская область	13 953	5 362
С Ф О	74 585	22 722
Республика Хакасия	104	93
Алтайский край	29 296	14 523
Забайкальский край	5 023	
Красноярский край	8 735	
Иркутская область	1 363	
Кемеровская область	2 997	8
Новосибирская область	7 330	607



Наименование	Масличные культуры	в том числе подсолнечник
Омская область	17 797	7 490
Томская область	1 940	
ДФО	114 511	
Приморский край	40 245	
Хабаровский край	978	
Амурская область	64 268	
Еврейская Автономная область	9 021	

ЖИВОТНОВОДСТВО

На конец мая 2018г. поголовье крупного рогатого скота в хозяйствах всех сельхозпроизводителей, по расчетам, составляло 19.7 млн.голов (не изменилось по сравнению с соответствующей датой предыдущего года). из него коров - 8.4 млн. (на 0.4% меньше). свиней - 24.8 млн. (на 5.7% больше). овец и коз - 26.8 млн. (на 1.7% меньше). В структуре поголовья скота на хозяйства населения приходилось 43.6% поголовья крупного рогатого скота. 13.8% свиней. 46.1% овец и коз (на конец мая 2017г. - соответственно 44.1%. 15.7%. 45.9%). В сельскохозяйственных организациях на конец мая 2018г. по сравнению с соответствующей датой 2017г. поголовье крупного рогатого скота сохранилось на уровне прошлого года. поголовье коров сократилось - на 0.6%. овец и коз - на 3.8%. птицы - на 1.2%. поголовье свиней выросло на 8.4%. В январе-мае 2018г. в хозяйствах всех категорий, по расчетам, произведено скота и птицы на убой (в живом весе) 5.7 млн.тонн. молока - 12.2 млн.тонн. яиц - 18.4 млрд.штук.



Сводные данные о состоянии животноводства РФ по сельскохозяйственным предприятиям.

	май 2017 года	май 2018 года	2018 в % к 2017	январь - май 2017 года	январь - май 2018 года	2018 в % к 2017
Произведено скота и птицы на убой (в живом весе) - всего. тыс. тонн	916.0	962.1	105.0	4358.3	4641.2	106.5
крупного рогатого скота	74.4	80.5	108.3	367.9	392.3	106.6
свиней	315.6	348.8	110.5	1468.0	1636.4	111.5
овец и коз	1.9	1.7	89.1	7.9	8.1	102.2
птицы	523.3	530.2	101.3	2507.6	2598.6	103.6
других видов скота	0.9	0.9	95.7	6.9	5.7	83.1
Валовой надой молока. тыс. тонн	1403.7	1456.1	103.7	6467.9	6752.4	104.4
Надоено молока в расчете на 1 корову молочного стада. кг	559	581	103.9	2619	2713	103.6
Получено куриных яиц. млн. штук	2936.1	3040.4	103.6	14633.0	14964.2	102.3
Средняя яйценоскость 1 курицы-несушки. штук	26	27	103.8	127	128	100.8
Поголовье скота и птицы на конец отчетного						

	май 2017 года	май 2018 года	2018 в % к 2017	январь - май 2017 года	январь - май 2018 года	2018 в % к 2017
периода. тыс. голов						
крупного рогатого скота	8375.9	8374.0	100.0			
в том числе коров	3333.3	3311.7	99.4			
свиней	19186.7	20793.7	108.4			
овец и коз	5014.5	4823.7	96.2			
лошадей	307.2	290.9	94.7			
ПТИЦЫ	461031.9	455523.0	98.8			

Поголовье скота и птицы в сельскохозяйственных организациях по федеральным округам РФ. тыс. голов

	Крупный рогатый скот			в том числе коровы			Свиньи			Птица		
	2017	2018	2018 в % к 2017	2017	2018	2018 в % к 2017	2017	2018	2018 в % к 2017	2017	2018	2018 в % к 2017
РФ. всего в том числе:	8375.9	8374.0	100.0	3333.3	3311.7	99.4	19186.7	20793.7	108.4	461031.9	455523.0	98.8
ЦФО	2189.0	2303.6	105.2	882.1	908.4	103.0	10482.0	11645.8	111.1	156318.1	153313.6	98.1
СЗФО	547.0	567.6	103.8	252.2	254.2	100.8	1562.4	1719.0	110.0	44810.3	45418.7	101.4
ЮФО	610.7	603.2	98.8	244.5	239.9	98.1	879.4	932.2	106.0	37321.7	37252.5	99.8
СКФО	322.0	299.3	92.9	149.2	138.9	93.1	259.4	293.3	113.1	25980.6	23991.6	92.3
ПФО	2662.0	2588.8	97.3	1007.4	982.8	97.6	2736.1	2820.1	103.1	97733.1	98673.3	101.0
УФО	465.0	464.2	99.8	191.6	191.5	100.0	1286.4	1384.1	107.6	46150.2	46545.8	100.9
СФО	1467.6	1437.4	97.9	560.1	551.2	98.4	1764.1	1751.5	99.3	44565.5	44693.0	100.3
ДФО	112.6	109.9	97.6	46.1	44.8	97.0	216.9	247.7	114.2	8152.3	5634.5	69.1

Производство молока в сельскохозяйственных организациях РФ. тыс. т



Наименование	май 2017 года	май 2018 года	2018 в % к 2017	январь - май 2017 года	январь - май 2018 года	2018 в % к 2017
РФ. всего в том числе:	1403.7	1456.1	103.7	6467.9	6752.4	104.4
ЦФО	372.2	397.3	106.7	1709.1	1817.5	106.3
СЗФО	134.2	139.9	104.3	646.5	667.6	103.3
ЮФО	93.9	106.1	113.0	459.7	505.8	110.0
СКФО	36.1	36.4	100.8	152.0	153.7	101.1
ПФО	453.4	456.2	100.6	2079.8	2122.5	102.1
УФО	96.2	99.9	103.9	453.1	478.9	105.7
СФО	204.6	206.3	100.9	910.4	946.1	103.9
ДФО	13.2	14.0	105.8	57.2	60.3	105.4

Производство куриных яиц в сельскохозяйственных организациях РФ. млн. штук

Наименование	май 2017 года	май 2018 года	2018 в % к 2017	январь - май 2017 года	январь - май 2018 года	2018 в % к 2017
РФ. всего в том числе:	2936.1	3040.4	103.6	14633.0	14964.2	102.3
ЦФО	627.3	683.9	109.0	3178.2	3314.9	104.3
СЗФО	347.3	369.4	106.4	1727.6	1786.4	103.4
ЮФО	267.5	285.8	106.8	1360.7	1409.5	103.6
СКФО	30.9	33.6	108.7	164.2	178.5	108.7
ПФО	727.0	754.7	103.8	3630.0	3732.4	102.8
УФО	382.2	361.9	94.7	1869.6	1852.1	99.1
СФО	473.4	473.2	100.0	2328.7	2283.5	98.1
ДФО	80.4	77.9	96.9	374.0	407.0	108.8

**Отгружено (передано) продукции собственного производства
сельхозорганизациями**

(крупными. средними и малыми) по федеральным округам РФ

Наименование	май 2017 года	май 2018 года	2018 в % к 2017	январь - май 2017 года	январь - май 2018 года	2018 в % к 2017
Скот и птица - всего. тыс. т						
РФ. всего в том числе:	923.8	992.5	107.4	4338.8	4670.8	107.7
ЦФО	417.9	442.0	105.8	1911.7	2083.2	109.0
СЗФО	77.6	79.5	102.4	367.5	386.0	105.0
ЮФО	55.8	72.0	129.0	289.0	353.2	122.2
СКФО	37.3	44.1	118.0	186.2	188.8	101.4
ПФО	183.8	192.2	104.6	859.7	896.0	104.2
УФО	67.9	72.0	106.1	326.8	335.7	102.7
СФО	75.8	83.4	110.0	361.5	392.7	108.6
ДФО	7.7	7.3	95.5	36.3	35.2	96.8
Крупный рогатый скот. тыс. т						
РФ. всего в том числе:	82.65	86.47	104.6	405.03	427.53	105.6
ЦФО	27.62	28.44	103.0	122.75	133.59	108.8
СЗФО	6.15	5.61	91.3	29.06	30.94	106.5
ЮФО	5.50	5.76	104.7	30.58	31.13	101.8
СКФО	1.75	2.02	115.0	9.27	8.61	92.8
ПФО	23.73	25.40	107.0	123.28	127.24	103.2
УФО	3.95	4.47	113.1	21.04	23.01	109.4
СФО	13.39	14.08	105.2	66.26	69.78	105.3
ДФО	0.56	0.69	123.4	2.79	3.22	115.3
Свины тыс. т						
РФ. всего в том числе:	315.64	349.43	110.7	1464.94	1640.39	112.0
ЦФО	178.19	199.73	112.1	821.31	933.55	113.7
СЗФО	27.31	28.74	105.2	122.87	147.00	119.6
ЮФО	13.21	14.28	108.1	64.74	72.33	111.7
СКФО	3.91	4.52	115.7	22.43	23.13	103.1
ПФО	48.09	48.45	100.7	221.12	228.17	103.2
УФО	17.29	21.86	126.5	83.63	86.08	102.9
СФО	25.65	29.24	114.0	120.11	140.31	116.8
ДФО	1.98	2.61	131.6	8.72	9.82	112.6
Птица. тыс. т						



РФ. всего в том числе:	522.09	553.45	106.0	2450.21	2586.09	105.5
ЦФО	211.18	213.42	101.1	965.51	1014.26	105.1
СЗФО	43.99	45.00	102.3	213.42	206.66	96.8
ЮФО	36.73	51.63	140.6	190.82	247.50	129.7
СКФО	31.06	36.41	117.2	151.60	152.59	100.7
ПФО	111.44	117.99	105.9	513.03	538.45	105.0
УФО	46.58	45.60	97.9	221.24	226.02	102.2
СФО	36.08	39.56	109.7	171.02	179.22	104.8
ДФО	5.03	3.84	76.4	23.56	21.39	90.8
Молоко крупного рогатого скота. тыс. т						
РФ. всего в том числе:	1337.95	1381.14	103.2	6153.63	6429.00	104.5
ЦФО	358.93	381.49	106.3	1642.07	1753.79	106.8
СЗФО	131.27	134.86	102.7	632.45	649.53	102.7
ЮФО	90.31	101.81	112.7	439.89	483.81	110.0
СКФО	32.87	33.87	103.1	138.55	143.84	103.8
ПФО	423.99	424.41	100.1	1949.82	1985.51	101.8
УФО	94.67	97.82	103.3	443.67	466.81	105.2
СФО	194.14	194.22	100.0	854.78	889.91	104.1
ДФО	11.77	12.66	107.5	52.40	55.80	106.5
Яйца. млн. штук						
РФ. всего в том числе:	2682.48	2744.63	102.3	13092.45	13402.59	102.4
ЦФО	500.60	553.75	110.6	2551.56	2679.42	105.0
СЗФО	313.67	348.10	111.0	1607.85	1693.97	105.4
ЮФО	256.05	272.80	106.5	1244.85	1283.58	103.1
СКФО	19.55	23.89	122.2	97.93	105.49	107.7
ПФО	684.92	699.14	102.1	3328.43	3419.81	102.7
УФО	356.44	324.27	91.0	1731.36	1697.69	98.1
СФО	480.88	449.55	93.5	2206.24	2154.31	97.6
ДФО	70.38	73.12	103.9	324.23	368.32	113.6

МАТЕРИАЛЬНО-ТЕХНИЧЕСКОЕ ОБЕСПЕЧЕНИЕ

ПРОВЕДЕНИЕ РАБОТ ПО ХИМИЧЕСКОЙ МЕЛИОРАЦИИ ЗЕМЕЛЬ В СЕЛЬСКОХОЗЯЙСТВЕННЫХ ОРГАНИЗАЦИЯХ

	2010	2011	2012	2013	2014 ²⁾	2015	2016
Произвестковано кислых почв. млн. га	0.2	0.2	0.3	0.2	0.3	0.2	0.2
Внесено известняковой муки и других известковых материалов:							
всего. млн. т	2.0	2.0	2.2	2.1	2.3	2.1	1.9
на один гектар. т	9.0	8.3	8.0	9.8	9.0	8.6	8.5
Проведено гипсование солонцовых почв. тыс. га	0.1	0.04	0.6	0.3	1.5	1.1	3.7
Внесено гипса, фосфогипса и других гипсосодержащих пород:							
всего. тыс. т	0.7	0.2	2.3	2.2	10.0	3.2	15.2
на один гектар. т	7.6	4.0	4.0	6.5	6.7	2.8	4.2
Проведено фосфоритование кислых почв. тыс. га	3.7	2.3	3.1	18.0	23.2	16.8	17.5
Внесено фосфоритной муки:							
всего. тыс. т	3.8	1.9	3.5	17.6	20.0	9.7	20.4
на один гектар. т	1.0	0.8	1.1	1.0	0.9	0.6	1.2

Обеспеченность сельскохозяйственных организаций тракторами и комбайнами

	2010	2011	2012	2013	2014	2015	2016
Приходится тракторов на 1000 га пашни. шт.	4	4	4	4	3	3	3
Нагрузка пашни на один трактор. га	236	247	258	274	290	307	305
Приходится на 1000 га посевов (посадки) соответствующих культур. шт.:							
комбайнов							
зерноуборочных	3	3	3	3	2	2	2
кукурузоуборочных	1	1	1	0.0	0.0	0.0	0.0
картофелеуборочных	16	16	16	18	17	15	15
льнауборочных	24	18	16	15	16	14	13
свеклоуборочных машин (без ботвоуборочных)	4	3	3	3	3	3	2



Приходится посевов (посадки) соответствующих культур. га:							
на один комбайн							
зерноуборочный	327	354	369	399	408	422	425
кукурузоуборочный	817	1115	1517	2008	2362	2008	2497
картофелеуборочный	62	61	64	57	58	67	65
льноуборочный	42	54	64	66	64	70	75
Свеклоуборочную машину (без ботвоуборочных)	278	344	327	305	337	396	423

**ВНЕСЕНИЕ ОРГАНИЧЕСКИХ УДОБРЕНИЙ ПОД ПОСЕВЫ В СЕЛЬСКОХОЗЯЙСТВЕННЫХ
ОРГАНИЗАЦИЯХ ПО РОССИЙСКОЙ ФЕДЕРАЦИИ ¹⁾**

	2010	2011	2012	2013	2014 ²⁾	2015	2016
Внесено органических удобрений:							
всего. млн. т	53.1	52.6	54.2	55.7	61.6	64.2	65.2
на один гектар . т:							
всей посевной площади	1.1	1.0	1.1	1.1	1.3	1.3	1.4
из нее:							
зерновых и зернобобовых культур (без кукурузы)	1.0	1.0	1.0	1.0	1.1	1.2	1.2
сахарной свеклы	2.2	2.1	2.5	2.2	2.0	2.2	2.5
подсолнечника	0.5	0.5	0.7	0.6	0.7	0.9	0.9
овощных и бахчевых культур	3.7	3.6	3.1	3.7	2.8	3.6	2.8
картофеля	9.1	8.3	6.9	5.4	5.4	6.1	5.8
кормовых культур	1.0	1.1	1.2	1.3	1.4	1.5	1.6
Удельный вес площади удобренной органическими удобрениями во всей посевной площади. процентов	7.5	7.3	7.6	7.5	8.2	8.4	9.3

2) С 2014 года с Крымским Федеральным округом

ВНЕСЕНИЕ МИНЕРАЛЬНЫХ УДОБРЕНИЙ ПОД ПОСЕВЫ В СЕЛЬСКОХОЗЯЙСТВЕННЫХ ОРГАНИЗАЦИЯХ ПО РОССИЙСКОЙ ФЕДЕРАЦИИ¹⁾

	2010	2011	2012	2013	2014 ²⁾	2015	2016
Внесено минеральных удобрений:							
всего, млн. т	1.9	2.0	1.9	1.8	1.9	2.0	2.3
на один гектар, кг:							
всей посевной площади	38	39	38	38	40	42	49
из нее:							
зерновых и зернобобовых культур (без кукурузы)	41	42	40	40	42	45	51
сахарной свеклы	276	268	272	260	255	274	294
льна-долгунца	50	48	42	38	28	33	42
подсолнечника	24	23	26	26	28	25	32
овощебахчевых культур	179	159	160	173	172	166	195
картофеля	263	279	244	268	306	328	326
кормовых культур	12	15	14	13	13	14	16
Удельный вес площади удобренной минеральными удобрениями во всей посевной площади, процентов	42	46	45	46	47	48	53

1) С 2008 года без учета микропредприятий.

2) С 2014 года с Крымским Федеральным округом

ПИЩЕВАЯ И ПЕРЕРАБАТЫВАЮЩАЯ ПРОМЫШЛЕННОСТЬ
ПОГОЛОВЬЕ СЕЛЬСКОХОЗЯЙСТВЕННЫХ ЖИВОТНЫХ В РОССИЙСКОЙ
ФЕДЕРАЦИИ

(на конец года; тысяч голов)

	2005	2006	2007	2008	2009	2010	2011	2012	2013	2014	2015
Хозяйства всех категорий											
Крупный рогатый скот	21625.0	21561.6	21546.0	21038.0	20671.3	19967.9	20111.0	19930.4	19564.0	19263.7	18992.0
Сельскохозяйственные организации											
Крупный рогатый скот	11064.4	10616.4	10296.4	9863.4	9555.2	9256.5	9165.1	9060.2	8800.5	8522.6	8447.8
Хозяйства населения											
Крупный рогатый скот	9629.3	9853.1	10026.2	9943.0	9758.7	9235.6	9253.1	8939.2	8715.0	8596.0	8301.0
Крестьянские (фермерские) хозяйства и индивидуальные предприниматели											
Крупный рогатый скот	931.4	1092.1	1223.4	1231.6	1357.5	1475.7	1692.8	1930.9	2048.5	2145.1	2243.2

ПРОИЗВОДСТВО ОСНОВНЫХ ПРОДУКТОВ ЖИВОТНОВОДСТВА В РОССИЙСКОЙ ФЕДЕРАЦИИ
ТЫС.ТОНН

	2005	2006	2007	2008	2009	2010	2011	2012	2013	2014	2015
Хозяйства всех категорий											
Скот и птица на убой (в убойном весе)	4989.5	5278.1	5790.1	6268.1	6719.5	7166.8	7519.5	8090.3	8544.2	9070.3	9565.2
Сельскохозяйственные организации											
Скот и птица на убой (в убойном весе)	2305.1	2567.4	2962.8	3403.0	3864.2	4342.3	4760.1	5414.7	6007.9	6568.8	7129.5
Хозяйства населения											



Скот и птица на убой (в убойном весе)	2565.1	2572.8	2659.4	2673.9	2654.4	2614.9	2532.1	2444.1	2300.2	2238.5	2156.8
---------------------------------------	--------	--------	--------	--------	--------	--------	--------	--------	--------	--------	--------

Крестьянские (фермерские) хозяйства и индивидуальные предприниматели

Скот и птица на убой (в убойном весе)	119.2	137.8	167.9	191.1	200.8	209.6	227.2	231.5	236.1	263.1	278.8
---------------------------------------	-------	-------	-------	-------	-------	-------	-------	-------	-------	-------	-------

**ПРОДУКТИВНОСТЬ СКОТА И ПТИЦЫ В РОССИЙСКОЙ ФЕДЕРАЦИИ
ПО КАТЕГОРИЯМ ХОЗЯЙСТВ**

килограммов

	2005	2006	2007	2008	2009	2010	2011	2012	2013	2014	2015
Хозяйства всех категорий											
Надой молока на 1 корову	3176	3356	3501	3595	3737	3776	3851	3898	3893	4021	4134
Средний настриг шерсти с 1 овцы	3.0	3.0	2.8	2.7	2.8	2.6	2.6	2.6	2.4	2.5	2.4
Сельскохозяйственные организации											
Надой молока на 1 корову	3280	3564	3758	3892	4089	4189	4306	4521	4519	4841	5140
Средняя яйценоскость 1 курицы-несушки, штук	301	302	303	304	305	307	308	306	305	308	310
Средний настриг шерсти с 1 овцы	2.8	2.7	2.7	2.5	2.8	2.3	2.2	2.3	2.3	2.4	2.3
Хозяйства населения											
Надой молока на 1 корову	3130	3249	3378	3456	3513	3510	3553	3486	3496	3501	3500
Средний настриг шерсти с 1 овцы	3.2	3.2	3.1	3.1	3.1	3.0	2.9	2.9	2.7	2.7	2.7
Крестьянские (фермерские) хозяйства и индивидуальные предприниматели											
Надой молока на 1 корову	2607	2642	2714	2746	3268	3291	3360	3372	3323	3450	3465
Средний настриг шерсти с 1 овцы	2.9	2.8	2.4	2.3	2.3	2.4	2.4	2.4	2.2	2.2	2.2

СОСТОЯНИЕ ЗЕРНОВОГО РЫНКА РОССИИ

По материалам Ad hoc grain http://www.grun.ru/analytics/ad_hoc_grain/

Согласно предварительным данным в 2017/18 году экспортировано почти 52.9 млн т злаков (+47 % к 2016/2017 г.), в том числе почти 40.8 млн т пшеницы (+49 %), ячменя – более 5.8 млн т (+98 %), кукурузы – более 5.8 млн т (+13 %).

Новый сезон стартовал с высоких темпов экспорта. По оперативным данным ФТС России с 1 по 11 июля (без учета экспорта в страны ЕАЭС) экспортировано 1.09 млн т зерна (+89 % к прошлому году). В том числе экспорт пшеницы составил 676 тыс. т (в 2.7 раза больше), ячменя – 281 тыс. т (в 2.7 раза больше) и кукурузы – 125 тыс. т (-42 %).

Сохраняется рост в свиноводстве и наметился спад – в птицеводстве. В мае темп прироста численности свиней увеличился, а птицы - увеличил спад по сравнению с прошлым годом. На 1 июня 2018 года численность поголовья свиней в сельскохозяйственных предприятиях достигла почти 20.8 млн голов и выросла по сравнению с 1 июня прошлого года на 8.4 % (+7.6 % на 1 мая 2017, +7.9 % на 1 апреля 2017). Поголовье птицы на ту же дату составило почти 455.5 млн голов, что на 1.2 % меньше уровня 12-ти месячной давности (-0.6 % на 1 мая, +0.7 % на 1 апреля).

По предварительным данным производство комбикормов в мае 2018 года составило более 2.45 млн т и увеличилось к маю 2017 года на 8.1 %. Одновременно производство пшеничной муки в мае составило 672 тыс. т (+1.9 % к маю 2017 г.), а производство ржаной муки – увеличилось по сравнению с прошлым годом до 54.5 тыс. т (+9.4 %). Майское производство комбикормов достигло исторического максимума. За первые 11 месяцев текущего зернового года (июль – май) производство комбикормов достигло рекордного уровня в размере почти 26 млн т (+8.5 % к 2016/17 з.г.), ржаной муки – увеличилось до 565 тыс. т (+4.5 %), а пшеничной муки – снизилось до 7.81 млн т (-1.7 % к прошлому году) и достигло семилетнего минимума.

Согласно данным Минсельхоза России площадь зерновых и бобовых культур к уборке составляет 46.4 млн га, что на 1.47 млн га меньше, чем в прошлом году (-3.1 %). Основное снижение посевных площадей приходится на СФО (-1 млн га) и ЦФО (-312 тыс. га). Снизились также посевные площади на Урале, в среднем и верхнем Поволжье, но увеличились на Северном Кавказе, в Волгоградской, Саратовской и Ульяновской областях.

Уборка озимых идет полным ходом. Из-за погодных условий уборка началась примерно на две недели раньше, чем в среднем за последние годы. На 3 июля обмолочено почти 3 млн га (+2.72 млн га к 2017 году). Намолочено более 11.57 млн т зерна (+10.4 млн т), что является максимальным показателем за последние пять лет. Текущая урожайность составила 38.8 ц/га, что на 11 % меньше в сравнении с сопоставимой площадью уборки в прошлом году.



Итоговый уровень снижения валовых сборов будет определяться агрометеорологическими условиями в период вегетации и уборки. При не ухудшении агрометеорологических условий валовой сбор в 2018 году может достичь 112-114 млн т. Особенно важен июль, в котором Гидрометцентр пока не ожидает ухудшения погоды. По его прогнозу будет не особенно жарко, пройдут дожди.

По состоянию на 5 июля общий объем выданных кредитных средств на проведение сезонных полевых работ превысил до 186.2 млрд рублей, что на 15.5 % больше, чем на аналогичную дату прошлого года.

На преобладающей территории европейской части России в первой декаде июля на большей части Центрального и Северо-Западного федеральных преобладала теплая погода, лишь в начале декады на западе этой территории наблюдалась погода холоднее обычной. В большинстве районов Приволжского федерального округа в начале декады наблюдалась жаркая погода (днем 30...33° и выше) с частыми суховейными явлениями. Практически повсеместно прошли дожди, особенно сильными они были в северной половине территории (30-60 мм). В ряде районов Среднего Поволжья и в восточных районах центральных черноземных областей осадков было мало (5-10 мм). Агрометеорологические условия для роста и развития большинства с.-х культур были хорошими и удовлетворительными. В отдельных северных районах Поволжья условия для формирования урожая зерновых культур ухудшались из-за сильных дождей, местами отмечено полегание озимых культур и распространение болезней растений и с.-х. вредителей. В ряде районов центральных черноземных областей и Среднего Поволжья подолжается атмосферная и почвенная засуха, что может вызвать снижение урожая зерновых культур. Из-за засухи ухудшились условия и для формирования урожая поздних пропашных культур. Состояние основных с.-х. культур преимущественно хорошее.

В Южном и Северо-Кавказском федеральных округах в большинстве дней удерживалась жаркая погода (днем до 28...35°). В большинстве районов территории осадков было мало (1-10 мм). Влагообеспеченность посевов поздних пропашных культур и ранних яровых зерновых культур поздних сроков сева была недостаточной, на части полей растения были повреждены засухой в различной степени. В конце декады в ряде районов Ростовской, Астраханской областей, Ставропольского края, Калмыкии и Республик Северного Кавказа прошли сильные ливни (за декаду выпало 25-30 мм осадков и более). В отдельных хозяйствах Ставропольского края растения повреждены градом. Влагообеспеченность позднеспелых культур на части полей улучшилась. Озимые зерновые культуры на большинстве полей достигли полной спелости, проводилась их уборка. Агрометеорологические условия для проведения уборки были в основном благоприятными, дожди мешали проведению работ в течение 2-3 дней.

В земледельческих районах Уральского федерального округа и в крайних западных районах Западной Сибири в первой декаде июля преобладала погода теплее обычной. Проходившие небольшие дожди поддерживали в основном достаточную влагообеспеченность растений. Условия для роста, развития и формирования урожая



зерновых культур были хорошими и удовлетворительными. В ряде районов Челябинской и в Курганской областях, где осадков было мало (менее 10 мм), а максимальная температура воздуха повышалась до 30...33°, влагообеспеченность растений была недостаточной, а местами плохой. Условия для формирования урожая сельскохозяйственных культур, особенно ранних яровых зерновых поздних сроков сева, были малоблагоприятными. На части полей растения повреждены засухой в различной степени.

В большинстве остальных районов Западной Сибири и в земледельческих районах Восточной Сибири в начале декады наблюдалась погода теплее обычной. С 4-5 июля почти повсеместно похолодало, и погода холоднее обычной удерживалась до конца декады. Условия для роста, развития и формирования урожая зерновых культур в большинстве районов Западной Сибири были хорошими и удовлетворительными. В большинстве районов прошли дожди наиболее значительные (до 110-150% нормы) на востоке территории. Влагообеспеченность растений была достаточной. Лишь в отдельных западных районах Алтайского края и Новосибирской области, где осадков было мало (менее 10 мм), запасы продуктивной влаги в пахотном слое почвы понизились до недостаточных, но в метровом слое они были в основном достаточными. В большинстве районов Восточной Сибири прошедшие дожди разной интенсивности прервали почвенную засуху.

По прогнозу Гидрометцентра (www.meteoinfo.ru) во второй декаде июля на преобладающей территории европейской части России агрометеорологические условия для формирования урожая сельскохозяйственных культур будут хорошими и удовлетворительными, в южных районах преимущественно удовлетворительными, а для проведения уборочных работ условия будут в основном хорошими.

На большей части азиатской территории России агрометеорологические условия для формирования урожая зерновых культур будут в основном удовлетворительными.

Майские отгрузки пшеницы и зерна в целом сельскохозяйственными организациями стали максимальными за последние 18 лет. В мае 2018 года сельхозпроизводители отгрузили почти 3.65 млн т зерна (+33 % к маю 2017 года). В том числе было отгружено почти 2.26 млн т пшеницы (+31 % к маю 2017 года). Одновременно отгрузки кукурузы составили почти 465 тыс. т (+38 %).

Суммарно за июль-май 2017/18 года было отгружено более 66 млн т зерна, что на 9.6 млн т (+17 %) больше прошлого сезона. В том числе за первые 11 месяцев текущего сезона было отгружено 44.45 млн т пшеницы (+7.9 млн т или +22 % к прошлому сезону). Отгрузки пшеницы и зерна в целом за первые 11 месяцев текущего сезона стали максимальными за последние 18 лет.

На 1 июня текущего года суммарные запасы зерна в сельскохозяйственных организациях (без малых предприятий), заготовительных и перерабатывающих организациях России достигли исторического максимума и составили 20.36 млн. т, что на 1.84 млн т (+11 %) больше, чем согласно предварительным данным на ту же дату в 2017 году.

Запасы зерна в сельскохозяйственных организациях России (без малых предприятий) на 1 июня составили более 9.37 млн т (+15.6 % или +1.26 млн т к прошлому году), в том числе запасы пшеницы составили более 4.62 млн т (+19.2 % или +0.74 млн т к прошлому году), а кукурузы – более 1.13 млн т (-31.3 % или -356 тыс. т к прошлому году).

Напомним, что запасы зерна по указанному кругу предприятий не включают запасы зерна в малых сельхозпредприятиях, у фермеров и населения. В 2017 году валовой сбор зерна по категории крупных и средних сельхоз производителей составил 41.9 % от всего валового сбора зерна в России, а для пшеницы – 41.7 % соответственно. На 1 января 2018 года суммарные запасы зерна в сельскохозяйственных организациях (без малых предприятий), заготовительных и перерабатывающих организациях России составили 45.9 млн т, а запасы зерна по полному кругу предприятий Росстат оценивает в размере 88.7 млн т.

Более 50 % всего зерна в сельскохозяйственных организациях (без малых предприятий) приходится на 12 регионов: Татарстан, Краснодарский край, четыре региона ЦЧР (Курскую, Белгородскую, Тамбовскую и Воронежскую области), четыре сибирских региона (Алтайский край, Красноярский край, Омская и Новосибирская область) также Оренбургскую и Тюменскую области. Как и месяц назад самые большие запасы зерна хранятся в сельскохозяйственных организациях Татарстана (525 тыс. т, +60 % к 1 июня 2017 года). На втором месте остался Краснодарский край (522 тыс. т и -0.7 %), а на третьем – Алтайский край (468 тыс. т, +44 %).

Более 51 % пшеницы в сельскохозяйственных организациях (без малых предприятий) приходится на 12 регионов: Татарстан, два региона Северного Кавказа (Краснодарский край и Ставропольский край), четыре сибирских региона (Алтайский край, Красноярский край, Омская и Новосибирская область), два региона ЦЧР (Курская область и Белгородская область), также Оренбургскую, Волгоградскую и Тюменскую области. Самые большие запасы пшеницы хранятся в сельскохозяйственных организациях Татарстана (293 тыс. т, +78 % к 1 июня 2017 года). На втором месте Алтайский край (245 тыс. т и +53 %), а на третьем – Красноярский край (233 тыс. т, +14 %).

Запасы в заготовительных и перерабатывающих организациях достигли почти 11 млн т (+5.6 % и +580 тыс. т к прошлому году). За вычетом зерна интервенционного фонда запасы зерна в заготовительных и перерабатывающих организациях составили более 7 млн т, что выше прошлогоднего уровня на 616 тыс. т (+9.6 %).

На продовольственную пшеницу приходится 58 % от всего зерна в заготовительных и перерабатывающих организациях и 99 % - прироста запасов по сравнению с прошлым годом. По сравнению с началом июня прошлого года запасы продовольственной пшеницы увеличились на 9.9 %, фуражной пшеницы – на 5.2 %, и продовольственной ржи – на 25 %. Запасы кукурузы снизились на 23 %. ячменя - на 3.7 %.

Более 51 % всего зерна в заготовительных и перерабатывающих организациях приходится на девять регионов: Волгоградскую область, три региона Северного Кавказа



WWW.GRUN.RU

(Краснодарский край, Ростовская область и Ставропольский край), четыре сибирских региона (Омская область, Алтайский край, Новосибирская область и Красноярский край), а также Оренбургскую область. Самые большие запасы зерна из этой группы предприятий впервые в сезоне хранятся у заготовителей и переработчиков Волгоградской область (776 тыс. т, -9.5 % к 1 июня 2017 года). С первого места на второе переместился Краснодарский край (727 тыс. т, +19 %), На третьем месте остался Ставропольский край (699 тыс. т, -10.9 %).

Конъюнктура рынков зерна. муки. круп и масличного рынка 06 июля 2018 г..

(материалы предоставлены ООО «ПроЗерно»)
ООО «ПроЗерно» - официальный информационный партнер РЗС

Средние цены на зерно. EXW Европейская Россия (индекс ПроЗерно)

Товар	15.06.18	22.06.18	29.06.18	06.07.18	последнее изменение
Пшеница 3 класса (кл.23%)	10 900	10 820	10 750	10 560	-190
то же \$/t	\$173.9	\$171.1	\$171.3	\$167.3	-\$4.0
Пшеница 4 класса	10 180	10 020	9 940	9 870	-70
то же \$/t	\$162.4	\$158.4	\$158.4	\$156.4	-\$2.0
Продовольственная рожь	6 330	6 330	6 330	6 295	-35
то же \$/t	\$101.0	\$100.1	\$100.9	\$99.7	-\$1.1
Фуражная пшеница	9 160	8 970	8 925	8 915	-10
то же \$/t	\$146.1	\$141.8	\$142.2	\$141.2	-\$1.0
Фуражный ячмень	9 205	9 085	9 085	9 125	+40
то же \$/t	\$146.8	\$143.7	\$144.8	\$144.6	-\$0.2
Пивоваренный ячмень	10 200	10 000	10 000	9 900	-100
то же \$/t	\$162.7	\$158.1	\$159.3	\$156.8	-\$2.5
Фуражная кукуруза	9 295	9 285	9 290	9 230	-60
то же \$/t	\$148.3	\$146.8	\$148.0	\$146.2	-\$1.8

- цены на **пшеницу 3 класса** продолжили снижение в Европейской России: в Центре и Поволжье на -115-140руб./т, в Черноземье на -210руб./т и более всего на Юге на -300руб./т, на Урале пока слабый рост на +15руб./т, а в Сибири коррекция вниз на -15руб./т;

- цены на **пшеницу 4 класса** также снижались в Европейской России, но скромнее 3класса: в Центре вниз на -15руб./т, в Черноземье и на Юге на -80-85руб./т, в Поволжье продолжили падение на -100руб./т, а на Урале и в Сибири пока еще верх на +15руб./т;

- цены на **пшеницу 5 класса** также двигались разнонаправленно: на Юге восстановились на +15руб./т, а в остальных регионах Европейской России продолжили снижение на -15-25руб./т, на Урале и в Сибири пока прибавили +50-65руб./т;

- цены на **фуражный ячмень** хорошо выросли на Юге на +150руб./т, в остальных регионах в основном были стабильными, несколько прибавили в Поволжье и на Урале на +15-25руб./т;

- цены на **продовольственную рожь** снизились в Черноземье и Поволжье на -40-65руб./т, в Сибири вниз на -15руб./т, а регионах России без изменений;



- цены на **кукурузу** менялись разнонаправлено: в Центре без изменений, в Черноземье и Поволжье слабый рост на +20-50руб./т, а на Юге упали на -315руб./т;

- цены на **горох** старого урожая продолжили рост в Центре и Черноземье на +350руб./т, в Поволжье прибавили +100руб./т и Сибири +50руб./т, а в малых портах наоборот упали на -150руб./т и в южных регионах снижение на -50руб./т.

Средние цены на муку EXW Европейская Россия (индекс ПроЗерно)

Товар	15.06.18	22.06.18	29.06.18	06.07.18	последнее изменение
Пшеничная мука высшего сорта	15 135	15 190	15 215	15 180	-35
то же \$/t	\$243.3	\$240.2	\$242.4	\$240.5	-\$2.0
Пшеничная мука 1 сорта	14 315	14 375	14 395	14 410	15
то же \$/t	\$230.1	\$227.3	\$229.4	\$228.3	-\$1.1
Пшеничная мука 2 сорта	12 375	12 190	12 245	12 125	-120
то же \$/t	\$198.9	\$192.8	\$195.1	\$192.1	-\$3.0
Ржаная обдирная мука	10 535	10 640	10 640	10 405	-235
то же \$/t	\$169.4	\$168.2	\$169.5	\$164.8	-\$4.7

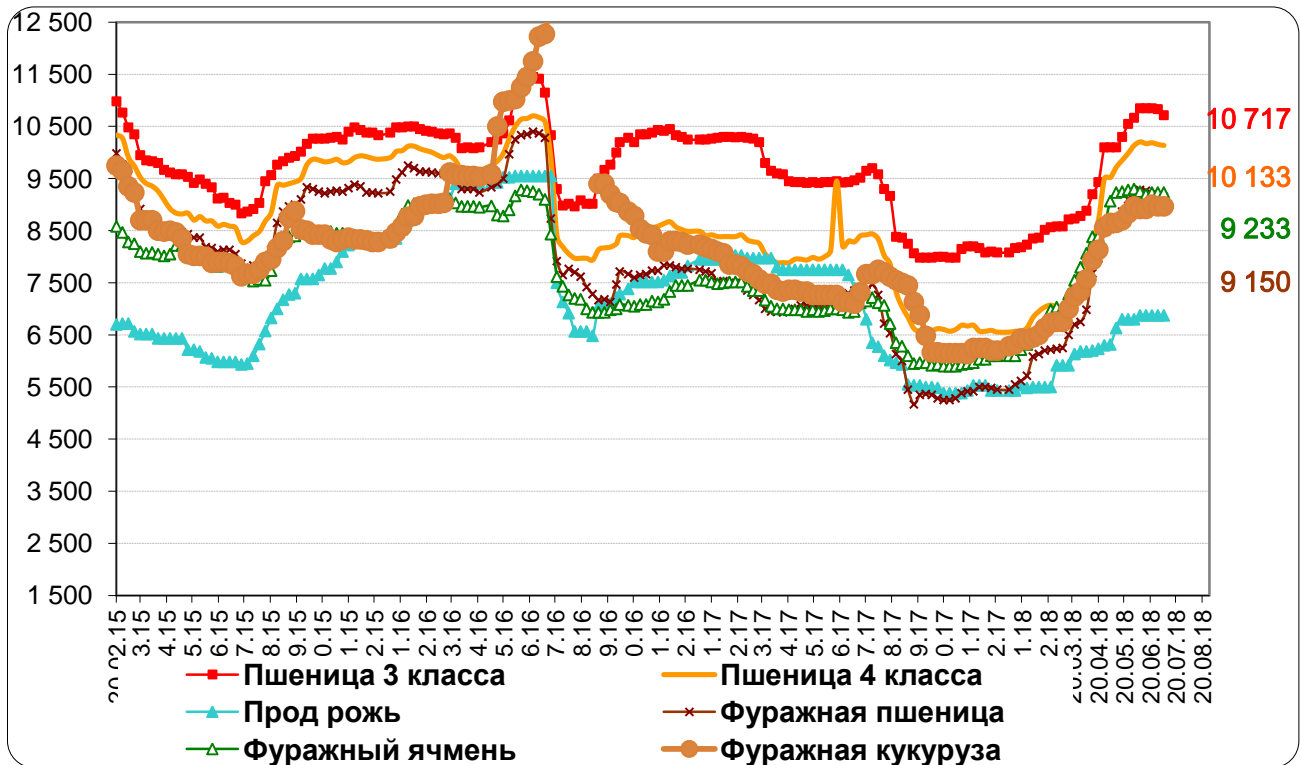
Средние цены на крупу. EXW Европейская Россия (индекс ПроЗерно)

Товар	15.06.18	22.06.18	29.06.18	06.07.18	последнее изменение
Гречневая крупа 1 сорта	19 850	18 680	18 020	16 855	-1 165
то же \$/t	\$319.1	\$295.4	\$287.1	\$267.0	-\$20.1
Рисовая крупа 1 сорта	34 615	34 550	34 415	34 235	-180
то же \$/t	\$556.5	\$546.3	\$548.4	\$542.4	-\$6.0
Пшено 1 сорта	28 625	26 935	26 900	27 465	565
то же \$/t	\$460.2	\$425.9	\$428.6	\$435.1	\$6.5

**Средние цены на масличный рынок.
EXW Европейская Россия (индекс ПроЗерно)**

Товар	15.06.18	22.06.18	29.06.18	06.07.18	последнее изменение
Подсолнечник	23 880	23 665	23 520	23 555	35
то же \$/t	\$383.9	\$374.2	\$374.8	\$373.2	-\$1.6
Сырое подсолнечное масло нерафинированное	46 325	45 950	45 900	45 730	-170
то же \$/t	\$744.7	\$726.6	\$731.4	\$724.5	-\$6.9
Рапс	23 415	23 365	23 020	23 740	720
то же \$/t	\$376.4	\$369.5	\$366.8	\$376.1	\$9.3
Сырое рапсовое масло нерафинированное	43 665	43 585	43 585	44 415	830
то же \$/t	\$701.9	\$689.2	\$694.5	\$703.6	\$9.1
Соевые бобы	29 585	30 335	30 290	30 355	65
то же \$/t	\$475.6	\$479.7	\$482.7	\$480.9	-\$1.8

Динамика цен на зерно по Европейской части Российской Федерации. руб./т



Средние цены на продовольственное зерно. руб./т. EXW. по округам

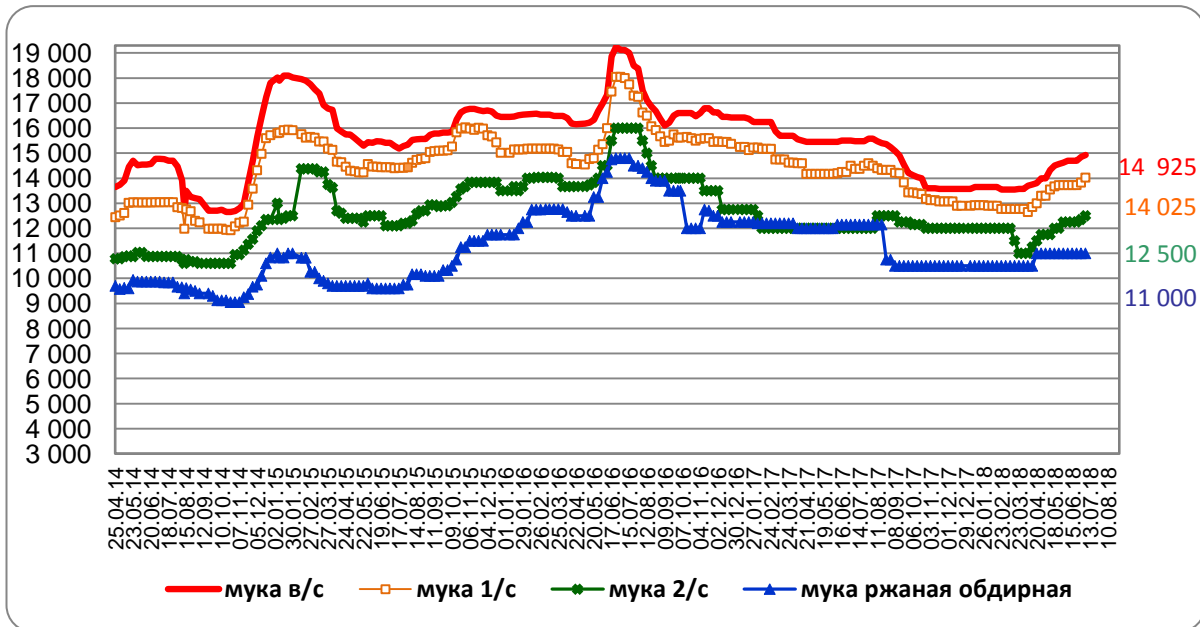
Регион	Пшеница 3 класса			Пшеница 4 класса			Рожь гр. А		
	06.07	изменение		06.07	изменение		06.07	изменение	
		за неделю	от 01.07.		за неделю	от 01.07.		за неделю	от 01.07.
Центральный район	10 717	-116	1 018	10 133	-17	1 750	6 875	0	1 725
Центральное Черноземье	10 540	-210	1 270	10 050	-80	1 510	6 188	-62	155
Северный Кавказ	10 783	-300	600	9 800	-83	250			
Поволжье	10 200	-138	812	9 488	-100	1 463	5 825	-38	408
Южный Урал и Зауралье	9 350	12	75	8 338	13	163	5 938	0	-528
Западная Сибирь	9 633	-17	766	8 700	17	933	6 150	-25	-449
Восточная Сибирь	9 050	0	-100	8 000					

Средние цены на фуражное зерно. руб./т. EXW. по округам



Регион	Фуражная пшеница			Фуражный ячмень			Фуражная кукуруза		
	06.07	изменение		06.07	изменение		06.07	изменение	
		за неделю	от 01.07.		за неделю	от 01.07.		за неделю	от 01.07.
Центральный район	9 150	-17	1 800	9 233	0	2 283	8 967	0	1 867
Центральное Черноземье	9 150	-20	2 060	9 100	0	2 120	8 800	20	1 680
Юг и Северный Кавказ	9 000	17	1 167	9 500	150	2 050	10 150	-317	2 517
Поволжье	8 363	-25	1 300	8 663	13	1 738	9 000	50	9 000
Южный Урал и Зауралье	7 313	50	113	7 588	25	525			
Западная Сибирь	7 383	66	316	7 633	0	566			
Восточная Сибирь	7 800	0	0	7 400					

Динамика цен на муку по Европейской части Российской Федерации. руб./т

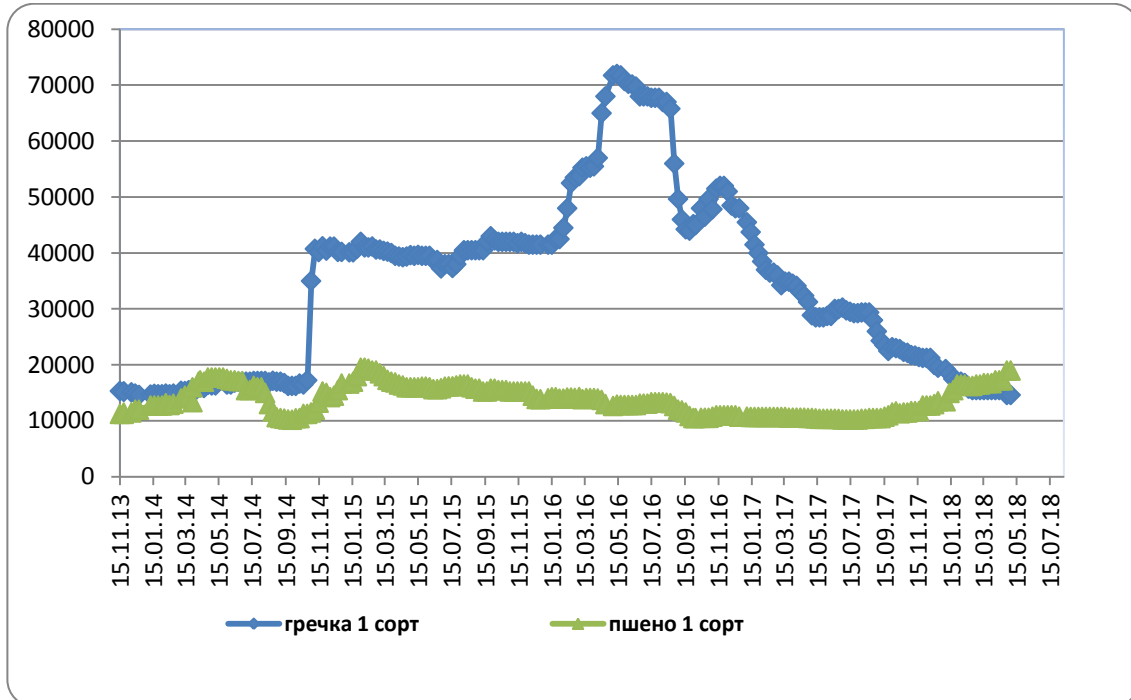


Цены продаж муки ГОСТ в регионах России. руб./т. EXW

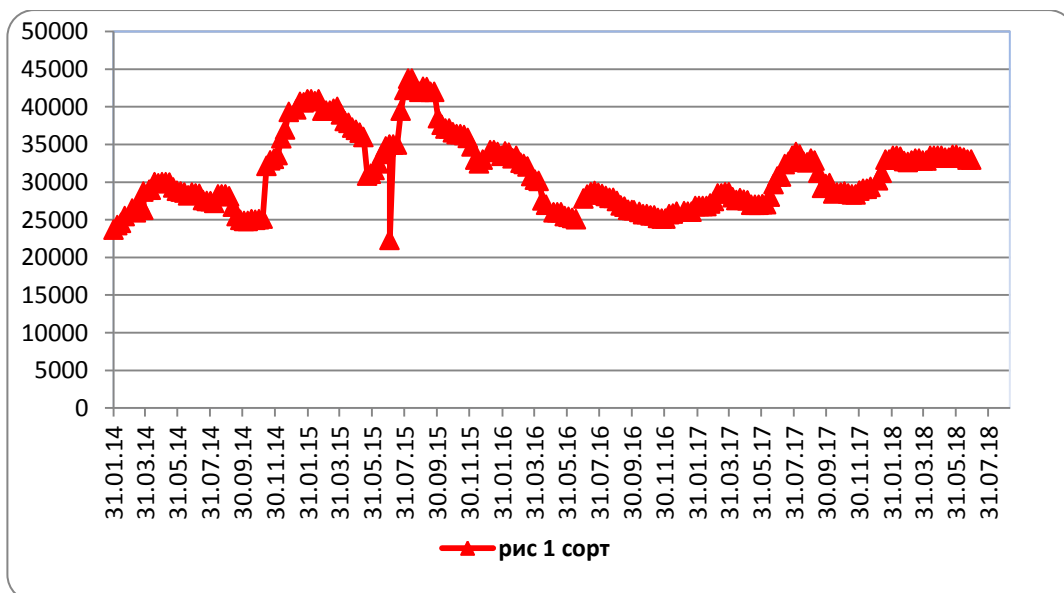
Регион	Мука пшеничная в/с			Мука пшеничная 1/с		
	06.07	изменение		06.07	изменение	
		за неделю	от 01.07.		за неделю	от 01.07.
Москва и область	16200-17300	-	-	15000-16000	-	-
Центральный район	14 925	75	-760	14 025	200	-1 680
Центральное Черноземье	15 071	-143	-95	14 314	-100	-1 069
Северный Кавказ	16 050	0	1 133	15 467	0	2 084
Поволжье	14 667	-83	-942	13 833	-34	-1 709
Западная Сибирь	15 000	-250	433	14 333	-250	-534

Регион	Мука пшеничная 2/с			Мука ржаная обдирная		
	06.07	изменение		06.07	изменение	
		за неделю	От 01.07		за неделю	от 01.07.
Москва и область	12500-14000	-	-	11000-12500	-	-
Центральный район	12 500	150	500	11 000	0	-1 150
Центральное Черноземье	12 875	-625	-958	10 640	-410	-1 360
Северный Кавказ	12 875	0	1 050			
Поволжье	10 250	0	-1 750	9 580	-295	-1 520
Западная Сибирь	12 700	-100	783	11 875	0	275

Динамика цен на крупяную продукцию
в Центральном Черноземье. руб./т



Динамика цен на рис на Северном Кавказе, руб./т.



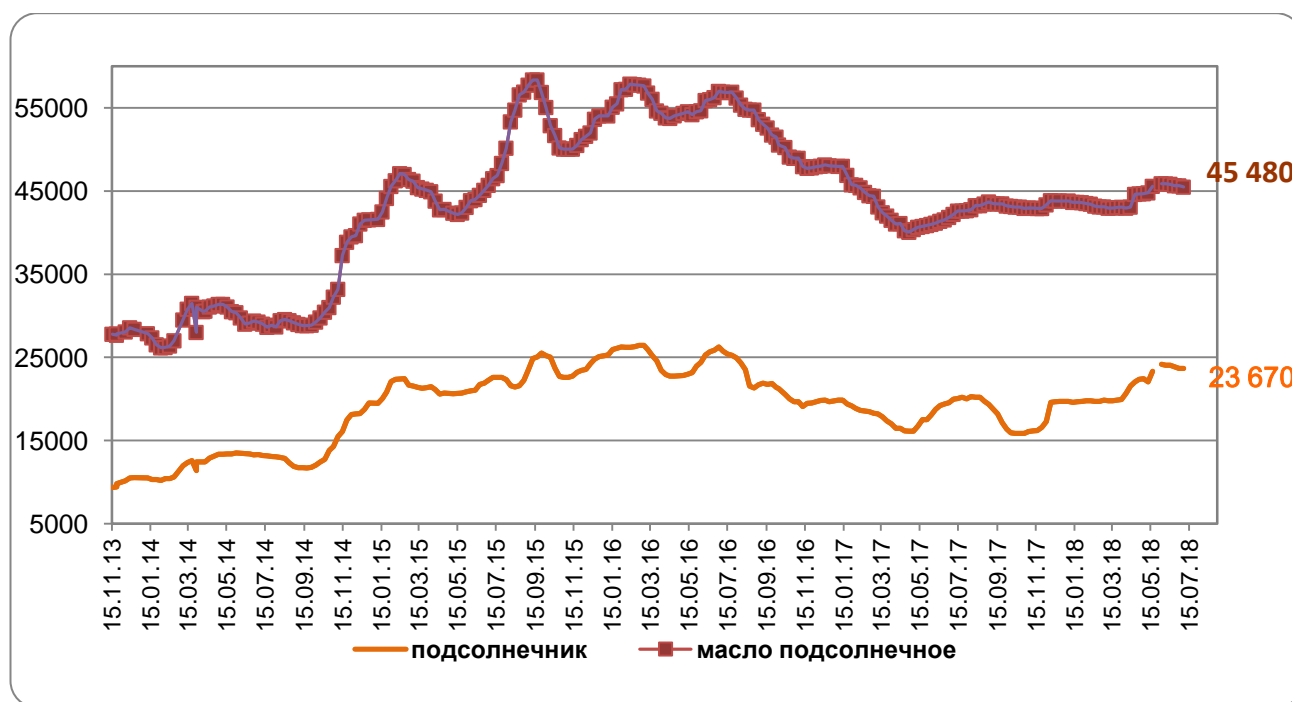
Цены продаж крупы в регионах России. руб./т. EXW



Регион	Гречка 1 сорт		Рис 1 сорт		Пшено 1 сорт	
	06.07	Изменение*	06.07	Изменение*	06.07	Изменени е*
Москва и область	16000-19000	-	35000-38000	-	27000-29000	-
Центральный район	17 250	-1 000				
Центральное Черноземье	16 500	-2 000			27 000	0
Северный Кавказ			33 000		27 250	0
Поволжье	16 500	-500	34 000	-250	27 000	1 000
Западная Сибирь	14 000	-2 000	36 000	0	29 000	0

*Изменение за неделю

Динамика цен на подсолнечник и нерафинированное подсолнечное масло в Центральном Черноземье. руб./т



**Подсолнечник и нерафинированное подсолнечное масло:
средние цены в регионах России. руб./т. EXW**

Регионы	подсолнечник		масло подсолнечное	
	06.07	Изменение за неделю	06.07	Изменение за неделю
Центральное Черноземье	23 670	20	45 480	-160
Юг и Северный Кавказ	23 815	65	46 050	-350
Поволжье	23 185	20	45 665	0
Западная Сибирь	24 000	0	45 500	0

Цены продаж масличных в регионах России. руб./т. EXW

Регион	рапс		масло рапсовое		соевые бобы	
	06.07	Изменения*	06.07	Изменения*	06.07	Изменения*
Центральный район	24 375	-875	45 250	-750	28 500	0
Центральное Черноземье	23 750	-500	44 500	-1 000	29 165	0
Юг и Северный Кавказ	24 585	-1 335			36 750	-250
Поволжье	22 250	-165	43 500	-750	27 000	0
Южный Урал и Зауралье	22 500	-835	40 335			
Западная Сибирь	20 500	0	42 500	0	32 500	0
Дальний Восток					31 000	0

ОБЗОР МИРОВОГО РЫНКА ЗЕРНА

Обнародованный 12 июня второй прогноз USDA параметров сезона-2018/19 оказал повышающее давление на цены пшеницы и кукурузы на фоне ожидающегося снижения запасов на конец сезона. Цены ближайших контрактов на пшеницу в США увеличились на 3.

1 июня, снизился, но оправдал ожидания рынка. За неделю с 25 по 31 мая экспортные нетто-продажи американской пшеницы завершившегося сезона 2017/18 стали отрицательными и составили “-19.4” тыс. т. Нетто-продажи сезона 2018/19 составили почти 251 тыс. т (-7 % к предыдущей неделе и +27 % к среднему уровню за последние четыре недели).

Экспорт пшеницы за последнюю неделю снизился на 48 % до 231 тыс. т. С 1 июня по 31 мая сезона 2017/18 из США экспортирован минимальный объем зерна за последние 6 лет – более 22.4 млн т пшеницы (-15.4 % к 2016/17 году). В том числе SRW экспортировано более 2.34 млн т (+1.3 %), а HRW – 9.15 млн т (-19.4 % к прошлому году).

Экспортные нетто-продажи кукурузы за неделю снизились, оправдали ожидания рынка и составили почти 839 тыс. т (-16 % к предыдущей неделе и -5 % к среднему уровню за последние четыре недели). Экспорт кукурузы за неделю снизился до 1 449 тыс. т (-24 % к предыдущей неделе). С начала сезона по 31 мая экспортные нетто-продажи кукурузы составили 55.3 млн т (+2.4 % к прошлому году), а экспорт кукурузы – 39.0 млн т (-9 % к прошлому году).

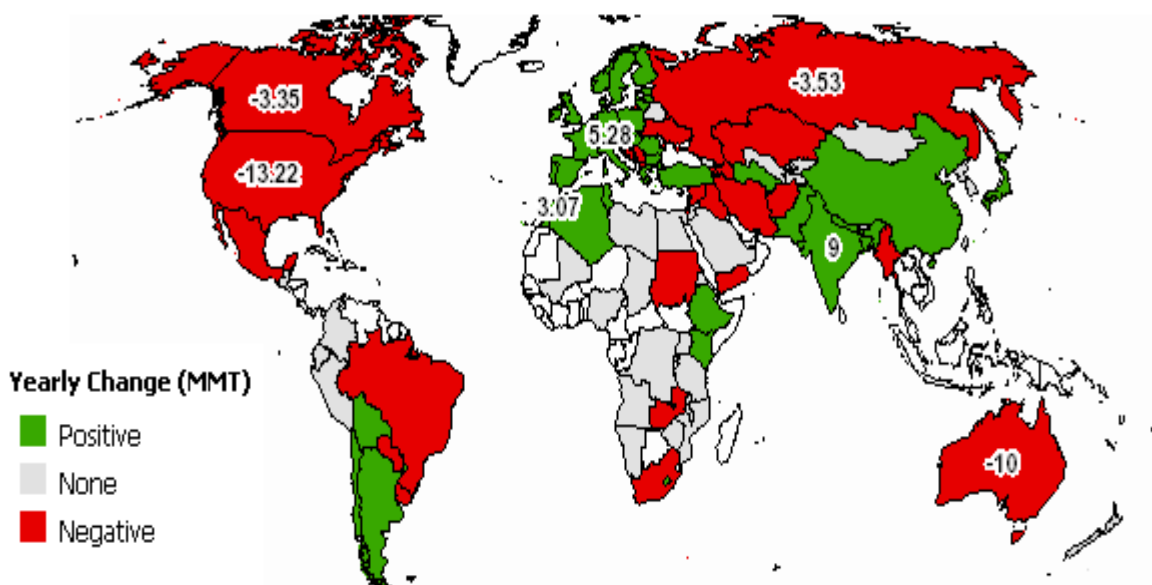


Экспорт пшеницы из ЕС продолжает заметно отставать от прошлогоднего уровня, а экспорт ячменя остается немного выше, чем в прошлом сезоне. По предварительным данным с 30 мая по 5 июня из ЕС было экспортировано 167.6 тыс. т мягкой пшеницы и 2.2 тыс. т ячменя. С 1 июля по 5 июня объем экспорта пшеницы из ЕС составил почти 19.8 млн т (-18 % к 2016/17 году), в том числе мягкой пшеницы экспортировано более 18.9 млн т (-18 %), а дурума – 854 тыс. т (-26 %). За тот же период из ЕС было экспортировано почти 5.23 млн т ячменя (+3 %).

Во Франции за последнюю неделю состояние посевов озимой пшеницы ухудшилось, а кукурузы – вновь заметно ухудшилось. Состояние посевов ярового ячменя продолжало улучшаться, а озимого ячменя – не изменилось. При этом состояние посевов пшеницы и ячменя осталось лучше прошлогоднего, а кукурузы – хуже, чем в прошлом году. На 3 июня доля озимой пшеницы в хорошем и отличном состоянии составила 79 % (-1 п.п. за неделю, +4 п.п. к прошлому году), озимого ячменя – 75 % (0 п.п. за неделю, +9 п.п. к прошлому году), ярового ячменя – 78 % (+1 п.п., +4 п.п.), а кукурузы – 77 % (-7 п.п., -10 п.п.). При этом доля посевов пшеницы в отличном состоянии составила 9 % (-4 п.п. к прошлому году), а озимого ячменя – 6 % (-4 п.п. к прошлому году).

Производство пшеницы. 2017/18 МГ

2017/2018 Wheat Production (Change from Previous Year)



Source: PSD Online (Updated: June 9, 2017)
(<https://apps.fas.usda.gov/psdonline>)



Производство. потребление. переходящие запасы пшеницы в мире. тыс. т

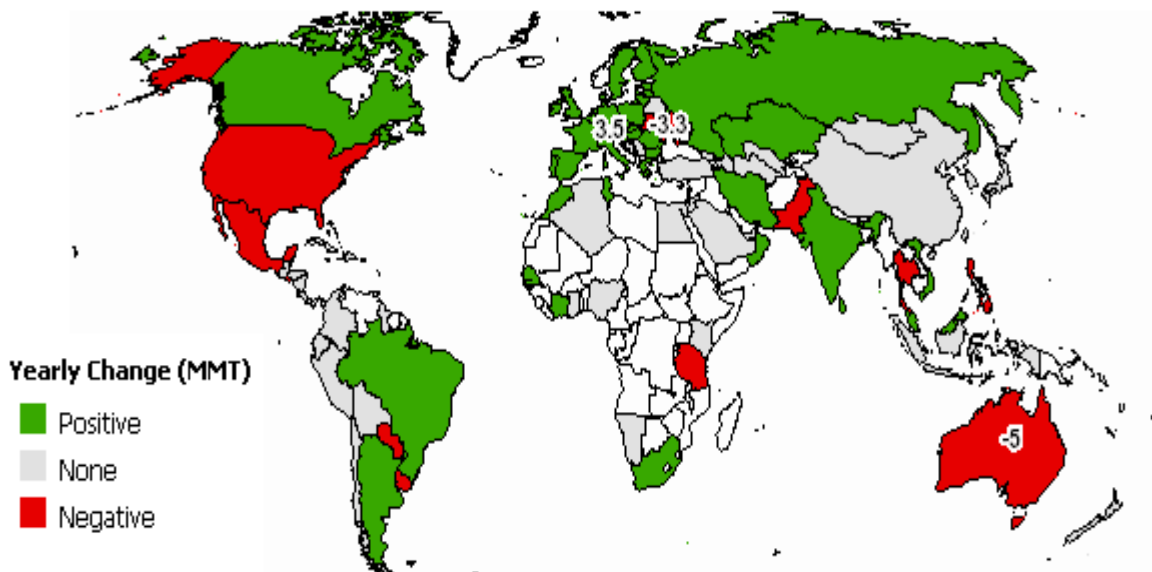
	2012/13	2014/15	2015/16	2017 апрель	2017 май	2017 июнь	2017 июль
Производство							
Аргентина	10 000	10 500	14 400	17 500	17 000	17 000	17 500
Австралия	22 079	26 000	33 000	23 500	35 000	25 000	22 500
Бразилия	4 300	5 600	6 700	5 600	6 730	5 600	5 200
Канада	27 200	27 600	31 700	28 350	31 700	28 350	26 500
Китай	121 000	130 190	128 850	130 000	128 850	131 000	130 000
Египет	8 500	8 100	8 100	8 100	8 100	8 100	8 100
ЕС-27	133 120	157 977	143 974	150 000	144 658	151 000	148 870
Индия	94 880	88 940	90 000	96 000	87 000	97 000	96 000
Иран	14 000	14 000	15 500	15 000	15 500	15 000	15 000
Казахстан	9 841	14 000	16 500	13 000	14 985	13 000	14 000
Пакистан	23 300	25 478	25 300	26 200	25 600	26 200	26 200
Российская Федерация	37 720	61 000	72 000	72 000	72 529	67 000	81 000
Турция	15 500	19 500	17 500	19 500	17 250	17 500	20 000
Украина	15 761	27 000	27 000	24 000	26 800	25 000	26 500
США	61 755	55 840	62 859	47 892	62 859	49 539	47 334
Узбекистан	6 700	7 200	7 200	7 200	7 200	7 200	7 200
Всего	655 250	735 388	751 263	737 827	751 357	737 826	744 849
Потребление							
Алжир	9 250	10 250	10 450	10 350	10 250	10 350	10 450
Бразилия	10 900	10 400	11 300	11 700	11 500	11 600	11 700
Канада	9 900	9 000	9 900	8 800	10 200	8 800	8 200
Китай	125 000	118 000	117 000	116 000	118 000	116 000	116 000
Египет	18 700	19 600	19 700	20 000	19 700	20 000	20 000
ЕС-27	121 000	125 750	129 200	127 250	129 000	127 250	127 250
Индия	83 840	93 940	96 140	99 000	98 340	100 000	99 000
Иран	16 400	18 000	18 500	18 350	18 500	18 500	18 350
Марокко	8 300	9 800	10 200	10 300	10 200	10 300	10 300
Пакистан	23 900	24 600	24 500	25 400	24 500	25 400	25 400
Российская Федерация	33 550	37 000	39 000	41 000	39 000	39 500	43 000
Турция	17 500	18 000	17 800	17 400	17 500	17 400	17 700
Украина	11 800	12 500	11 800	10 200	10 800	10 600	10 000
США	38 284	32 197	35 163	31 869	32 959	32 413	31 733
Узбекистан	7 975	9 300	9 700	9 900	9 700	9 900	9 900
Всего	686 831	714 242	734 477	734 877	736 329	735 076	736 861
Переходящие запасы							



	2012/13	2014/15	2015/16	2017 апрель	2017 май	2017 июнь	2017 июль
Австралия	3 422	4 998	7 328	5 588	7 829	6 979	3 696
Канада	4 907	5 693	5 952	5 163	7 156	5 163	5 115
Китай	54 146	87 295	111 592	127 192	111 092	127 992	127 254
Египет	4 798	3 902	4 198	3 507	3 957	3 507	3 343
ЕС-27	9 637	19 259	10 281	10 078	9 736	10 279	10 068
Индия	24 200	11 900	11 000	10 036	8 800	10 140	9 920
Российская Федерация	5 269	7 132	10 101	11 836	11 630	10 930	16 835
США	19 550	25 614	31 117	25 532	31 550	24 862	25 382
Всего	174 473	232 037	252 138	260 596	252 262	258 287	263 138

Экспорт пшеницы 2017/18 МГ

2017/2018 Wheat Exports (Change from Previous Year)

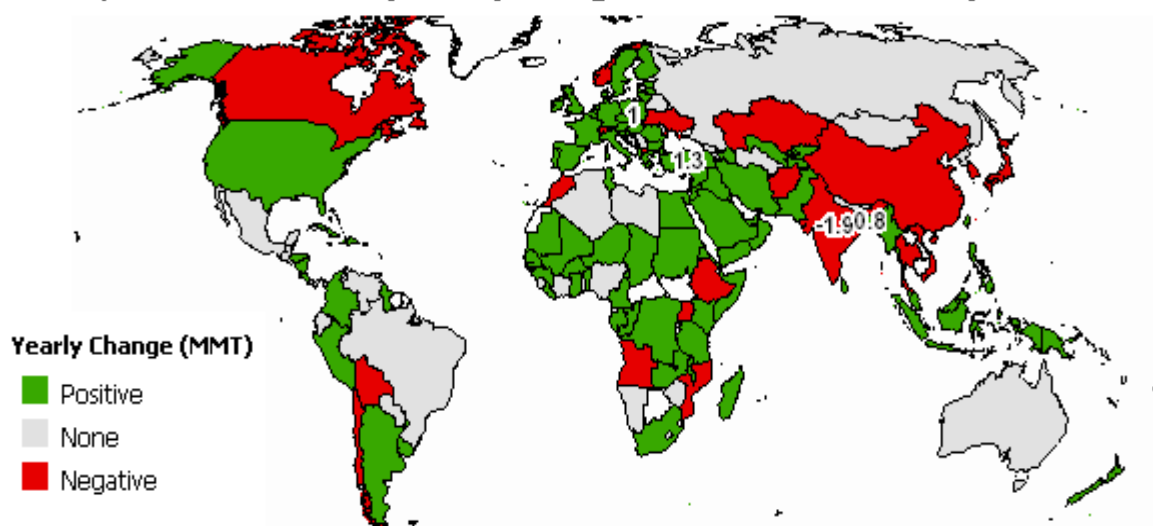


Source: PSD Online (Updated: June 9, 2017)
<https://apps.fas.usda.gov/psdonline>



Импорт пшеницы 2017/18 МГ

2017/2018 Wheat Imports (Change from Previous Year)



Source: PSD Online (Updated: June 9, 2017)
(<https://apps.fas.usda.gov/psdonline>)



Мировая торговля пшеницей тыс т

	2012/13	2014/15	2015/16	2017 апрель	2017 май	2017 июнь	2017 июль
Экспорт							
Аргентина	4 000	6 000	8 000	11 500	10 100	11 000	11 500
Австралия	19 000	18 000	24 000	19 000	25 000	19 000	18 500
Канада	18 800	20 500	21 500	22 000	20 000	22 000	20 500
ЕС-27	22 000	32 500	25 000	30 000	26 500	31 000	28 500
Индия	6 805	800	400	500	400	500	500 000
Казахстан	6 500	6 500	8 500	7 000	7 000	7 000	7 500
Российская Федерация	11 200	23 500	29 000	30 500	28 000	29 000	32 500
Турция	3 300	4 000	5 600	6 200	6 000	6 000	6 500
Украина	7 200	15 500	15 500	14 000	17 300	14 500	16 500
США	27 472	21 772	26 535	26 535	27 896	27 216	26 535
Всего	138 291	161 564	176 832	178 424	180 677	178 347	180 034
Импорт							
Афганистан	1 900	2 200	2 700	2 600	2 700	2 600	2 600
Алжир	6 200	7 700	8 200	8 000	8 200	8 000	8 100
Бангладеш	2 600	3 600	5 100	6 800	5 800	6 800	6 500
Бразилия	7 700	6 300	6 500	7 000	6 700	6 900	7 200
Китай	3 200	2 000	3 500	3 000	4 000	1 050	3 000



	2012/13	2014/15	2015/16	2017 апрель	2017 май	2017 июнь	2017 июль
Египет	8 500	11 500	11 800	12 000	11 500	12 000	12 000
ЕС-27	5 700	6 000	6 500	6 500	5 500	6 500	6 500
Индонезия	6 900	8 100	8 800	9 500	9 000	9 500	10 500
Иран	6 169	4 000	1 000	1 200	1 200	2 000	500 000
Ирак	3 900	3 200	2 300	2 500	2 300	2 500	2 700
Израиль	1 500	1 700	1 700	1 700	1 700	1 700	1 700
Япония	6 600	5 800	5 800	5 800	5 900	5 800	5 800
Южная Корея	5 500	4 200	5 000	4 500	4 500	4 500	4 500
Мексика	3 900	4 400	4 600	5 200	5 200	5 200	5 200
Марокко	3 600	2 800	5 000	4 800	5 500	4 900	4 800
Нигерия	4 000	4 400	4 500	4 600	4 500	4 500	5 000
Перу	1 700	1 800	1 900	2 150	1 900	2 150	2 150
Филиппины	3 400	4 800	5 000	5 650	5 500	5 650	5 650
Саудовская Аравия	2 000	3 800	3 500	3 800	3 500	3 800	3 800
ЮАР	1 800	1 800	1 700	1 800	1 700	1 600	1 900
Судан	1 900	2 800	2 300	2 500	2 300	2 500	2 600
Тайланд	1 800	3 500	3 800	3 000	3 600	3 000	3 000
Турция	3 700	3 800	5 000	5 400	4 500	5 800	5 000
США	3 340	3 266	3 402	3 810	2 994	3 402	4 082
Вьетнам	1 900	2 600	3 300	4 800	5 000	4 800	4 800
Йемен	2 900	3 300	3 350	3 400	3 350	3 350	3 400
Всего	144 859	159 667	171 538	178 021	176 170	178 340	179 353

Производство потребление и переходящие запасы ячменя тыс

	2012/13	2014/15	2015/16	2017 апрель	2017 май	2017 июнь	2017 июль
Производство							
Алжир	1 500	1 300	1 000	1 200	1 000	1 200	1 200
Аргентина	5 500	3 400	3 340	3 400	3 200	3 400	2 750
Австралия	6 761	8 700	10 600	8 000	13 000	8 000	8 000
Беларусь	2 100	2 000	2 100	1 900	2 100	1 900	1 900
Канада	8 010	8 225	8 800	7 600	8 800	7 600	7 250
Китай	2 350	1 700	2 000	2 100	2 000	2 100	2 100
Эфиопия	1 620	1 900	2 050	2 070	2 050	2 070	2 070
ЕС-27	54 624	60 962	59 749	60 500	60 042	59 500	58 433
Индия	1 620	1 600	1 510	1 700	1 900	1 700	1 740
Иран	3 400	3 300	3 800	2 900	3 000	2 900	3 100
Казахстан	1 500	2 600	2 700	2 500	3 231	2 500	2 700
Марокко	1 200	3 500	1 076	2000	1 076	2000	2 000



	2012/13	2014/15	2015/16	2017 апрель	2017 май	2017 июнь	2017 июль
Российская Федерация	13 952	17 100	18 000	17 000	17 547	17 000	20 500
Турция	5 500	7 400	4 750	5 000	4 750	5 000	7 000
Украина	6 935	8 700	9 800	7 400	9 900	7 400	8 700
США	4 796	4 666	4 339	3 462	4 339	3 462	3 053
Всего	129 672	145 827	144 737	136 972	147 012	136 972	141 864
Потребление							
Алжир	2 000	2 050	2 050	2 050	2 050	2 050	1 950
Австралия	3 100	2 600	3 100	3 100	3 700	3 100	3 100
Беларусь	2 200	2 200	2 100	2 000	2 100	2 000	2 000
Канада	6 800	6 500	7 165	7 250	7 165	7 250	6 900
Китай	4 500	8 800	7 100	6 900	7 500	6 900	6 900
ЕС-27	51 820	53 100	54 105	53 800	54 600	53 800	53 500
Индия	1 525	1 400	1 570	1 900	1 850	1 900	2 050
Иран	4 500	4 800	5 600	4 600	4 900	4 600	4 600
Япония	1 500	1 450	1 310	1 330	1 310	1 330	1 330
Марокко	1 900	3 000	2 800	2 450	2 800	2 450	2 450
Российская Федерация	12 100	13 900	13 900	14 000	13 700	14 000	15 700
Саудовская Аравия	7 925	8 225	10 725	11 325	11 025	11 325	11 325
Турция	6 100	6 900	5 500	5 400	5 500	5 400	6 400
Украина	5 000	4 500	4 900	4 100	4 700	4 100	4 400
США	4 668	4 420	4 638	4 094	4 638	4 094	4 094
Всего	132 190	143 486	146 397	143 995	147 647	143 995	147 281
Переходящие запасы							
Алжир	1 235	1 204	1 140	890	1 140	890	749
Канада	930	1 492	1 653	1 118	1 453	1 118	1 222
ЕС-27	4 388	5 161	5 037	4 760	5 590	4 760	4 682
Иран	1 778	1 218	1 418	418	818	418	618
Российская Федерация	650	1 161	986	983	1 333	983	1 198
Саудовская Аравия	2 603	3 276	3 844	2 729	4 044	2 729	2 729
Украина	937	1 172	814	619	914	619	965
США	1 748	2 066	2 142	1 663	2 142	1 663	1 529
Всего	19 873	24 213	23 236	17 468	24 222	17 468	18 612

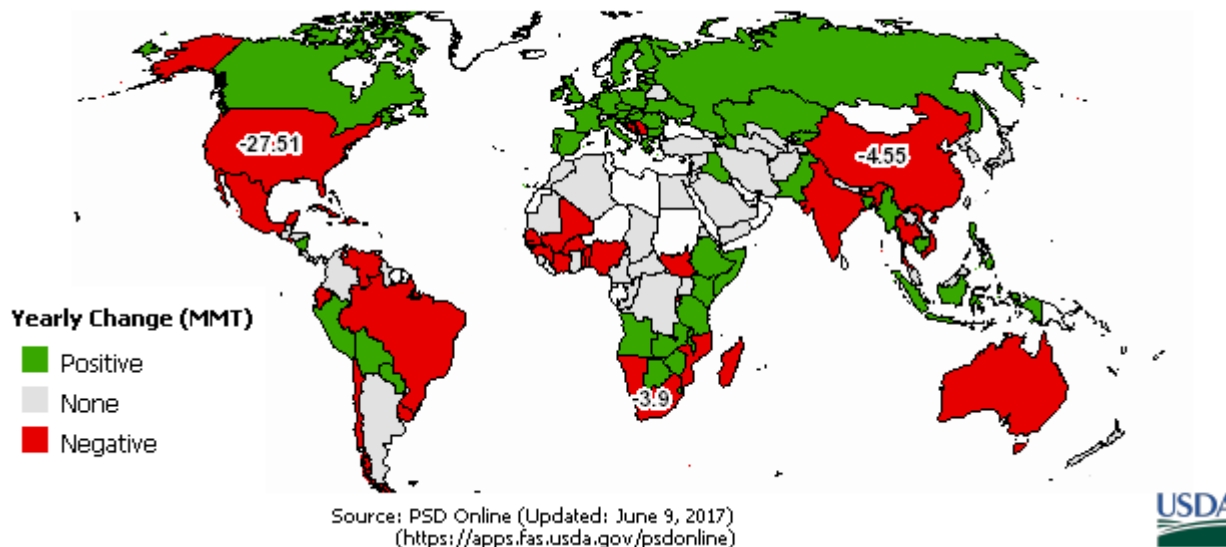
Мировая торговля ячменем тыс т

	2012/13	2014/15	2015/16	2017 апрель	2017 май	2017 июнь	2017 июль
Экспорт							
Аргентина	4 000	2 000	2 000	2 000	1 800	2 000	1 600
Австралия	3 800	6 000	7 000	6 000	8 100	6 000	5 800
Канада	1 500	1 500	1 500	1 100	1 700	1 100	1 300
ЕС-27	4 700	8 600	6 200	7 000	5 400	7 000	6 200
Казахстан	200	500	700	600	1 000	600	600
Российская Федерация	2 300	3 700	4 000	3 600	3 400	3 600	4 500
Украина	2 200	4 500	5 000	3 600	5 200	3 600	4 600
США	193	261	174	109	109	109	109
Всего	19 378	27 386	26 849	24 269	26 919	24 269	25 114
Импорт							
Бразилия	300	400	450	550	500	550	550
Китай	2 200	7 000	5 000	4 5	5 400	4 500	4 500
Колумбия	250	275	285	280	285	280	280
ЕС-27	100	250	350	400	350	400	400
Иран	1 500	1 300	1 600	1 300	1 600	1 300	1 300
Израиль	200	325	275	250	275	250	350
Япония	1 300	1 300	1 100	1 1	1 100	1 1	1 100
Иордания	850	800	800	700	800	700	700
Кувейт	250	400	400	200	400	200	200
Ливия	200	900	800	700	800	700	1 300
Марокко	250	200	800	500	800	500	500
Российская Федерация	250	100	50	50	50	50	50
Саудовская Аравия	7 800	8 000	10 500	10	11 000	10	10
США	507	370	392	327	327	327	327
Всего	18 943	24 655	26 645	24 083	27 424	24 083	24 813

Производство кукурузы 2017/18 МГ



2017/2018 Corn Production (Change from Previous Year)



Производство потребление и переходящие запасы кукурузы тыс т

	2012/13	2014/15	2015/16	2017 апрель	2017 май	2017 июнь	2017 июль
Производство							
Аргентина	26 500	25 600	36 500	40 000	38 500	40 000	42 000
Бразилия	77 000	81 500	86 500	95 000	93 500	95 000	95 000
Канада	13 060	13 600	13 200	14 400	13 200	15 200	13 900
Китай	205 600	224 580	219 554	215 000	219 554	215 000	215 000
Египет	5 800	6 000	6 000	6 000	6 000	6 000	6 000

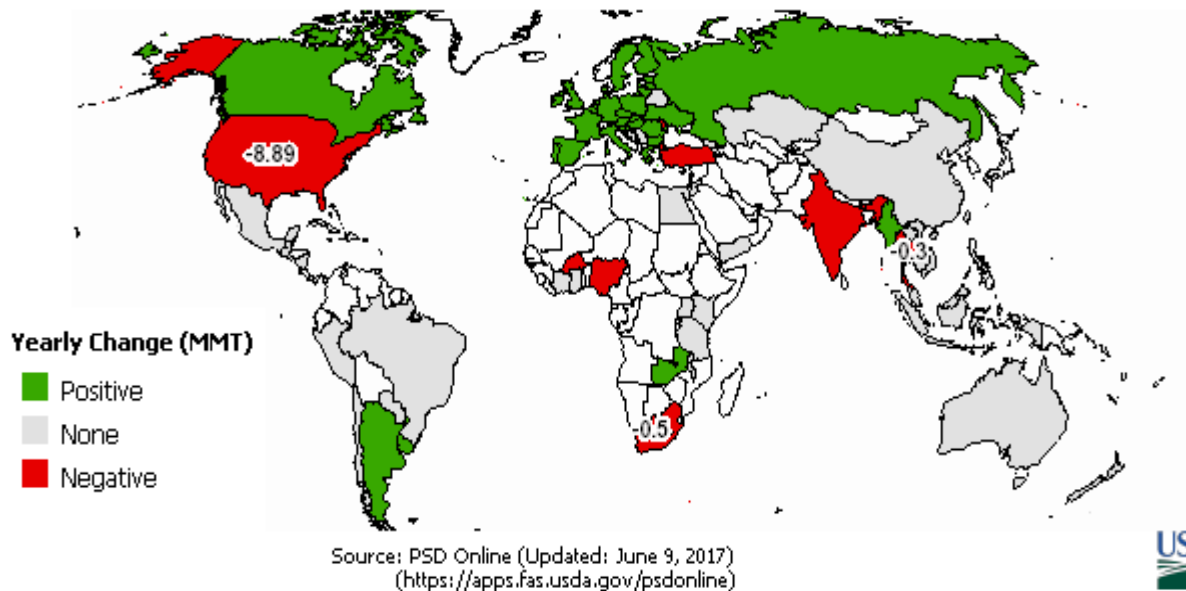


	2012/13	2014/15	2015/16	2017 апрель	2017 май	2017 июнь	2017 июль
ЕС-27	58 539	57 751	60 704	61 600	60 295	63 500	59 385
Индия	21 500	21 000	24 500	25 000	26 000	25 000	25 000
Индонезия	8 000	9 600	10 200	11 350	10 900	11 350	11 350
Мексика	21 500	200	24 500	25 000	27 000	25 000	26 000
Нигерия	7 630	7 000	7 200	6 900	7 200	6 900	6 900
Филиппины	7 267	7 800	7 900	8 300	8 110	8 300	8 300
Сербия	3 500	5 500	7 000	7 000	7 500	7 000	4 000
Юж Африка	12 200	8 000	13 000	12 500	15 000	12 500	12 500
Украина	20 922	23 500	27 000	28 500	28 000	28 000	27 500
США	273 832	345 486	386 748	362 094	384 778	357 267	360 302
Всего	855 048	967 931	1039 727	1 036 898	1053758	1 033 664	1 032 627
Потребление							
Аргентина	7 600	9 800	10 500	11 800	10 700	11 300	12 500
Бразилия	53 000	59 000	58 000	61 500	60 000	61 000	61 500
Канада	12 100	13 350	13 300	14 100	12 900	14 100	13 800
Китай	207	214	227	238	231	238	238
Египет	10 700	14 500	15 100	15 900	15 100	15 900	15 900
ЕС-27	69 000	76 000	73 700	74 700	73 000	75 000	74 500
Индия	16 700	21 400	23 300	25 800	24 600	25 800	25 800
Индонезия	10 600	12 700	12 500	12 200	12 200	12 200	12 200
Япония	14 500	14 700	15 100	15 100	15 100	15 100	15 100
Юж Корея	8 100	10 100	9 900	10 300	9 900	10 300	10 300
Мексика	27 700	34 300	37 500	40 700	39 800	40 700	41 000
Нигерия	7 800	7 300	7 300	7 200	7 300	7 200	7 200
Филиппины	7 400	8 600	8 800	8 800	8 600	8 800	8 700
Юж Африка	10 800	10 700	11 300	11 700	11 700	11 700	11 700
США	266 711	301 512	314 593	316 88	314 847	315 609	314 974
Всего	870 709	974 105	1 014 739	1 056 928	1025243	1 055 172	1 053 852
Переходящие запасы							
Бразилия	12 010	7 672	6 442	9 569	8 569	9 569	9 069
Китай	60 885	113 494	106 308	81 278	102 308	81 288	81 258
ЕС-27	5 476	6 099	5 135	5 587	5 050	5 987	5 861
Иран	1 641	4 956	5 296	5 436	5 996	5 436	5 736
Юж Корея	1 468	1 898	1 911	1 887	1 911	1 887	1 887
Юж Африка	3 201	948	2 048	2 146	2 362	1 962	2 196
Украина	823	1 520	1 335	1 160	1 535	860	1 160
США	18 526	45 782	61 048	59 06	58 933	53 599	59 301
Всего	123 567	208 938	222 246	200 811	222 977	195 265	202 465



Экспорт кукурузы 2017/18 МГ

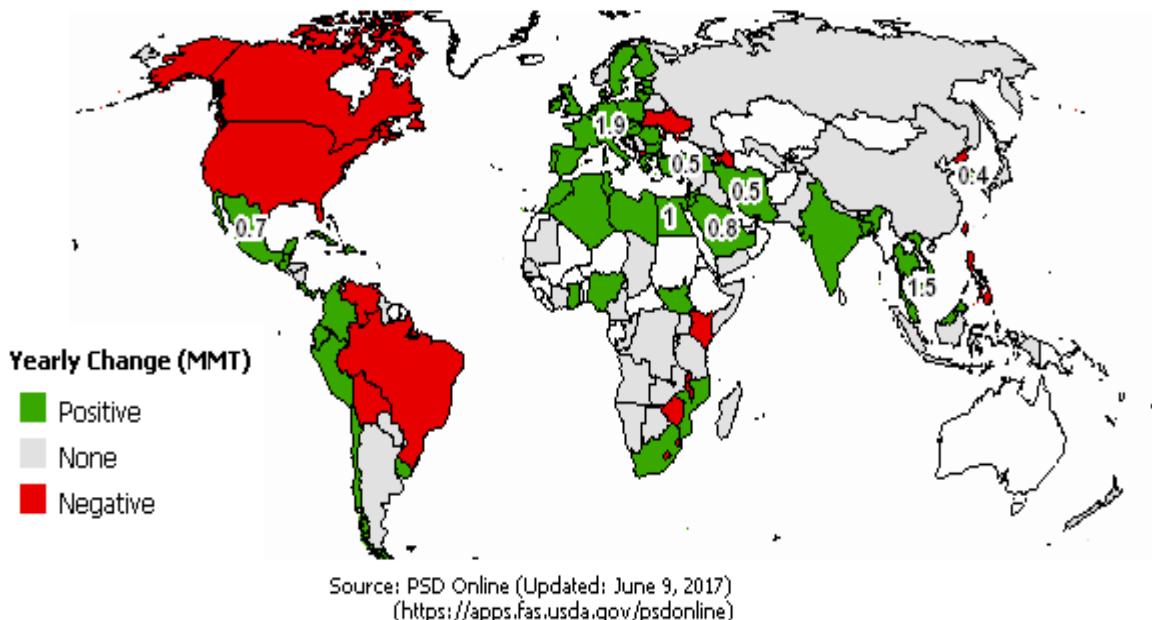
2017/2018 Corn Exports (Change from Previous Year)



Импорт кукурузы 2017/18 МГ



2017/2018 Corn Imports (Change from Previous Year)



Мировая торговля кукурузой тыс т

	2012/13	2014/15	2015/16	2017 апрель	2017 май	2017 июнь	2017 июль
Экспорт							
Аргентина	19 000	16 000	25 000	28 500	26 000	28 500	28 500
Бразилия	22 000	25 500	28 000	34 000	32 000	34 000	34 000
Канада	1 400	1 000	800	1 500	1 000	1 500	1 300
ЕС-27	1 500	1 000	1 800	2 300	2 000	2 500	1 500
Индия	4 800	700	700	500	600	500	500
Парагвай	2 100	2 300	2 300	2 500	2 300	2 500	2 500
Россия	2 000	3 800	5 300	6 000	5 300	5 500	6 000
Юж Африка	1 900	200	1 500	1 700	2 000	1 700	1 700
Украина	13 500	15 500	18 000	20 500	18 700	20 000	22 000
США	17 781	43 182	56 518	47 627	56 518	47 627	46 992
Всего	89 896	116 707	147 678	152 462	154 408	151 912	150 577
Импорт							
Алжир	2 800	4 200	4 500	4 700	4 500	4 700	4 700
Бразилия	800	600	600	300	300	300	300
Китай	3 000	2 500	3 000	3 000	3 000	3 000	3 000
Колумбия	3 200	4 500	4 800	5 000	4 700	5 000	5 000
Коста-Рика	750	825	825	850	825	850	850
Куба	850	900	925	1 000	925	1 000	1 000



	2012/13	2014/15	2015/16	2017 апрель	2017 май	2017 июнь	2017 июль
Доминиканская Республика	1 100	1 100	1 350	1 400	1 350	1 400	1 400
Египет	4 000	8 000	9 000	10 000	9 000	10 000	10 000
ЕС-27	10 500	16 000	13 100	1500	13 100	1400	16 000
Индонезия	2 400	3 000	1 700	500	500	500	500
Иран	3 500	4 500	7 000	9 000	8 500	9 000	10 000
Израиль	1 200	1 600	1 500	1 400	1 500	1 400	1 400
Япония	14 500	14 700	15 000	15 000	15 000	15 000	15 000
Юж Корея	8 000	10 000	9 800	10 200	9 800	10 200	10 200
Малайзия	3 100	3 500	3 800	4 000	3 800	4 000	4 000
Мексика	6 500	11 000	13 800	15 500	14 800	15 500	15 500
Марокко	1 900	2 100	2 300	2 500	2 300	2 500	2 500
Перу	1 900	2 700	2 900	3 300	3 000	3 300	3 300
Саудовская	2 100	3 500	3 700	4 500	3 700	4 500	4 500
Сирия	700	350	350	350	350	350	350
Тайвань	4 300	4 100	4 600	4 500	4 600	4 500	4 500
Тунис	800	1 100	1 200	1 300	1 200	1 300	1 300
Турция	1 300	900	1 500	1 500	1 500	1 500	1 500
США	4 064	1 016	1 270	1 270	1 397	1 270	1 270
Венесуэлла	2 500	2 100	2 200	1 600	1 700	1 600	1 600
Вьетнам	1 400	3 000	7 500	9 500	8 000	9 500	9 500
Всего	96 701	124 591	135 990	145 795	144 037	144 785	147 305

СОСТОЯНИЕ ЗЕРНОВОГО РЫНКА КАЗАХСТАНА



(Материалы подготовлены информационно-аналитическим Департаментом РЗС по данным Агентства Республики Казахстан по статистике)

Наличие зерновых и бобовых (на зерно) видам культур на 1 июля 2018 г т

	Всего	из них				
		у юридических лиц с основным видом деятельности				у крестьянских
		растениеводство и животноводство охота и предоставление услуг в этих областях	производство продуктов в мукомольно-крупяной промышленности	оптовая торговля зерном семенами и кормами для животных	складирование и хранение зерна	или фермерских хозяйств
Всего зерновые и бобовые культуры	5 190 837	1 166 961	683 124	158 095	2 381 625	417 318
на продовольствие	4 475 501	910 558	646 251	148 864	2 191 743	320 839
на семена	135 096	96 753	-	76	4 148	24 445
на фураж	580 239	159 649	36 873	9 155	185 733	72 035
Пшеница	4 584 433	933 297	614 010	146 206	2 288 126	332 576
на продовольствие	4 146 804	787 074	592 878	142 585	2 149 951	276 467
на семена	100 890	74 393	-	50	4 070	18 285
на фураж	336 739	71 830	21 132	3 571	134 105	37 824
Кукуруза (маис)	28 867	3 330	2 543	340	5 825	124
на продовольствие	4 785	488	1 344	2	-	20
на семена	245	162	-	26	8	9
на фураж	23 837	2 680	1 199	312	5 817	95
Рис. необрушенный	41 049	10 418	18 290	-	-	6 815
на продовольствие	37 700	7 319	18 290	-	-	6 564
на семена	3 349	3 099	-	-	-	251
Ячмень	306 378	123 238	13 852	8 112	48 505	47 160
на продовольствие	138 279	59 186	1 499	5 130	15 163	18 364
на семена	17 679	9 858	-	-	70	3 501



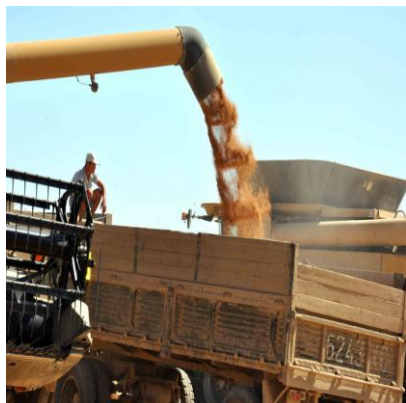
на фураж	150 419	54 194	12 353	2 982	33 271	25 295
Рожь	9 651	1 226	2 299	294	1 673	1 087
на продовольствие	6 903	777	2 299	294	252	788
на семена	1 209	433	-	-	-	279
на фураж	1 540	16	-	-	1 421	20
Овес	64 591	36 829	642	382	3 549	9 300
на продовольствие	21 292	13 418	640	156	-	3 176
на семена	2 867	1 107	-	-	-	1 183
на фураж	40 431	22 304	2	226	3 549	4 941
Гречиха	46 132	16 671	10 921	3	5 104	10 998
на продовольствие	40 671	14 388	10 799	3	2 648	10 581
на семена	1 215	901	-	-	-	282
на фураж	4 247	1 382	122	-	2 456	135
Просо	2 592	1 383	-	-	58	949
на продовольствие	1 617	582	-	-	58	831
на семена	118	33	-	-	-	34
на фураж	858	768	-	-	-	85
Смесь колосовых	12 682	3 938	1 846	-	25	3 669
на продовольствие	2 472	1 546	-	-	-	2
на семена	98	-	-	-	-	98



Экспортные цены на зерновые культуры и муку в долларах за тонну в т ч НДС 0 % (франко-элеватор) на 27.06.2018 года

Наименование станции	пшеница 3 класса с клейковиной		пшеница 4 класс	пшеница 5 класс	Ячмень	мука			Условия поставки
	23-24%	27-30%	-		2 класс	в/с	1 сорт	2 сорт	
	Продажа	Продажа	Продажа	Продажа	Продажа	Продажа	Продажа	Продажа	
ст. Петропавловск (ЮУЖД)	152-157	159-164	145-150	-	144-149	253-258	229-234	204-209	DAP
ст. Сары-агаш	171-176	177-182	168-173	-	167-172	264-269	240-245	216-221	DAP
ст. Луговая	170-175	178-183	165-170	-	163-168	261-266	237-242	212-217	DAP
ст. Тобол	164-169	167-172	157-162	-	156-161	262-267	234-239	211-216	DAP
порт Актау	182-187	188-193	175-180	-	174-179	279-284	254-259	231-236	FOB
ст. Бекабад	191-196	200-205	187-192	-	186-191	289-294	264-269	251-246	CPT
ст. Хайратон	240-245	243-248	233-238	-	232-238	322-327	310-315	275-280	CPT
ст. Кудукли	243-248	245-250	238-243	-	237-242	329-334	305-310	281-286	CPT
ст. Сарахс	206-211	209-214	195-200	-	194-199	293-298	267-272	263-268	-

Новый сезон может удивить казахстанцев обильным урожаем зерновых и масличных



Обилие осадков весной этого года в зерновом поясе Казахстана с некоторым переливом на самом севере республике, которые, в свою очередь, задержали и растянули посевную кампанию, сделали свою благотворную работу. Этому не помешала даже сравнительно с прошлыми сезонами прохладная погода и даже в какой-то мере способствовала в части преждевременного засорения полей сорняками. Влага хватило на всех, в результате появились дружные всходы, что позволило практикам зернового дела заговорить о хорошем урожае и может быть даже выше среднего уровня. Как дальше пойдет процесс вегетативного периода, говорить пока рано. Много зависит от погоды, нужно солнце и тепло для роста и вызревания колоса. Если в этом году урожай будет обильным, то всем участникам рынка нужно позаботиться о просторных амбарах, чтобы складывать

новый урожай, и о быстрых зерновозах, чтобы его вывозить, тем более что остатки старого зерна в этом сезоне выше, чем в прошлые годы, - пишет аналитик ИА «Казах-Зерно».

ОБЗОР МИРОВЫХ ЦЕН

Экспортные цены мирового рынка на пшеницу и кукурузу \$/т

Наименование	Биржа	Условия поставки страна	24.10.17	22.12.17	06.04.18	04.05.18	06.07.18
Пшеница мукомольная	CBOT	США	156.1	156.1	173.5	193.8	188.4
Пшеница мукомольная	MATIF	Франция	188.0	190.2	204.3	205.6	217.7
Пшеница кормовая	Liffe	Великобритания	152.3				
Кукуруза желтая	CBOT	США	135.8	138.6	152.9	157.0	138.5
Кукуруза	MATIF	Франция	182.5	182.8	204.9	199.9	201.9
Пшеница руб /т	СПб-Биржа	Россия	-	-	-	-	-
Кукуруза руб /т	СПб-Биржа	Россия	-	-	-	-	-
Наличный рынок							
HRW	США	CPT/ Gulf	182.2	188.2	211.9	245.3	188.4
SRW	США	CPT/ Gulf	175.5	173.0	199.2	216.9	217.7
Пшеница мукомольная	Франция	FOB	192.4	190.2	210.6	208.4	
Кукуруза желтая	США	CPT/ Gulf	150.9	149.2	176.6	180.0	138.5
Пшеница мукомольная	Россия	Black sea	192.0	191.0	210.0	214.0	201.9

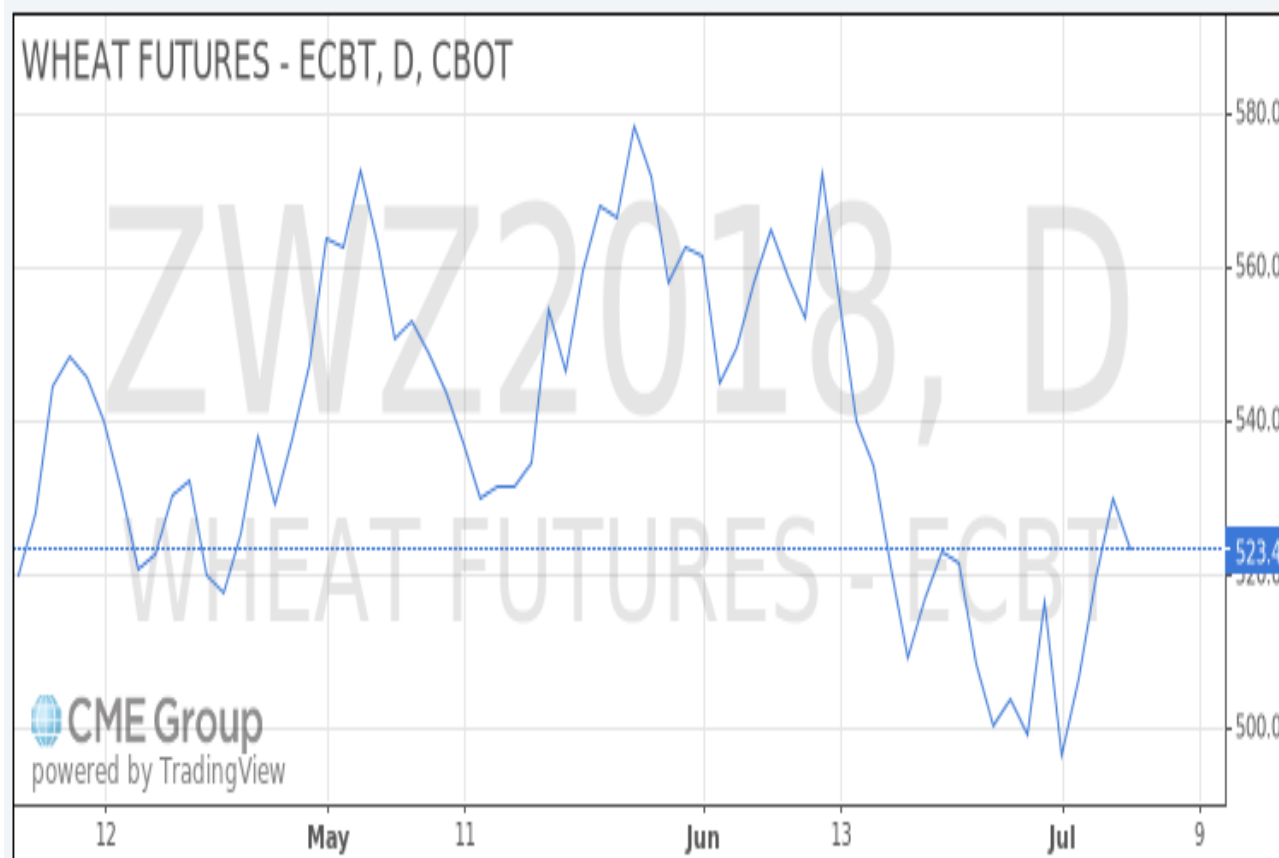
SRW – озимая мягкозерная краснозерная пшеница; HRW – озимая твердозерная краснозерная пшеница; Gulf

Торги на Чикагской товарной бирже (CME) продовольственной пшеницей SRW \$/t

Фьючерсы на:	Дата торгов		Изменение
	29 июн	6 июл	
"Июль-18"	182.8	188.4	5.6
"Сен-18"	184.2	189.3	5.1
"Дек-18"	189.9	194.7	4.9

Общий тренд (фьючерсы 2018)

CBOT:ZWZ2018 O:529.2 H:529.2 L:519.4 C:523.4

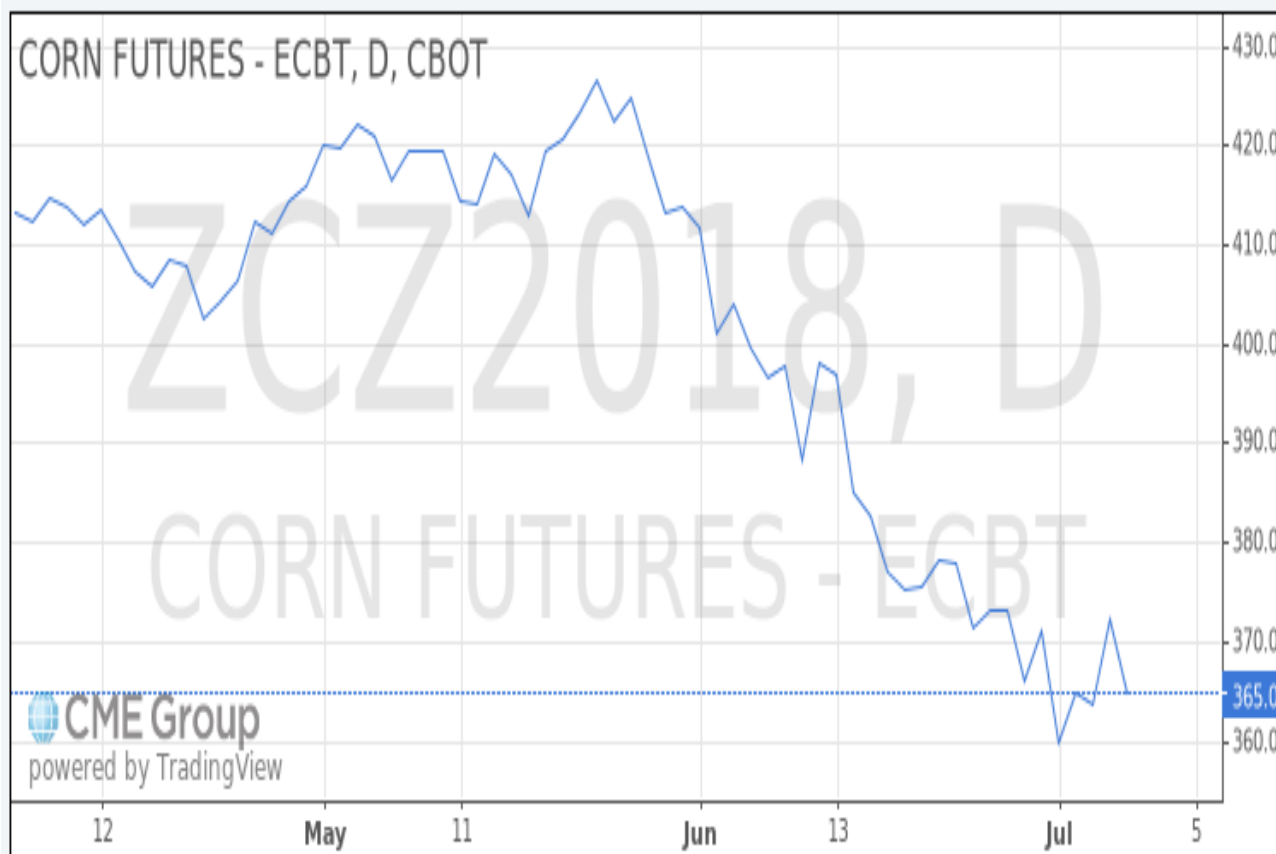


Торги на Чикагской товарной бирже (CME) кукурузой желтой. \$/t

Фьючерсы на:	Дата торгов		Изменение
	29 июн	6 июл	
"Июль-18"	137.9	138.5	0.6
"Сен-18"	141.5	141.8	0.3
"Дек-18"	146.2	146.8	0.7

Общий тренд (фьючерсы 2018)

CBOT:ZCZ2018 O:372.0 H:372.0 L:363.2 C:365.0





**Индексы Международного совета по зерну (ICG)
и динамика мировой торговли зерновыми**

Фрахтовые ставки

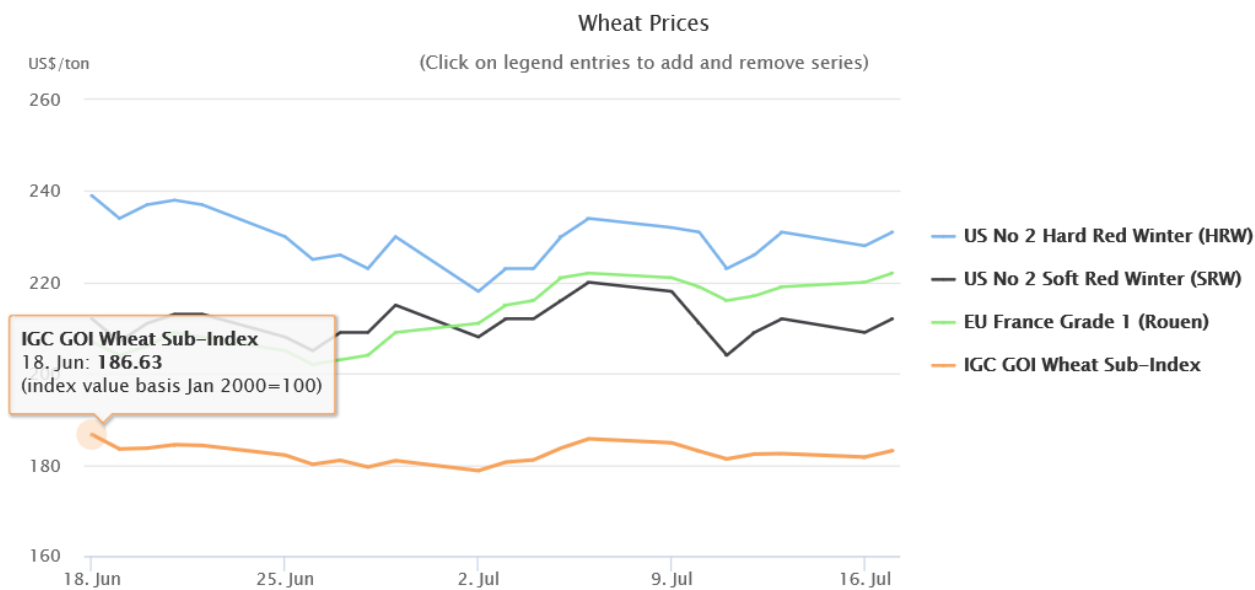
New – IGC Grains and Oilseeds Freight Index (GOFI) & sub-Indices

(Weekly basis, 1 January 2013 = 100)



	17 Jul	Weekly Change	Annual Change	52 Week Low	52 Week High
IGC Grains and Oilseeds Freight Index	132	+1	18 %	111	134
Argentina sub-Index	176	-	32 %	126	176
Australia sub-Index	99	-	42 %	70	99
Black Sea sub-Index	165	+8	12 %	147	199
Canada sub-Index	127	+2	8 %	118	133
Europe sub-Index	140	-	-1 %	140	166
USA sub-Index	114	+2	13 %	100	118

Экспортные цены



	17 Jul	Daily \$ Change	Annual Change	52 Week Low	52 Week High
US No 2 Hard Red Winter (HRW)	\$231	+3	-1 %	\$194	\$264
US No 2 Soft Red Winter (SRW)	\$212	+3	3 %	\$174	\$239
EU France Grade 1 (Rouen)	\$222	+2	13 %	\$184	\$222
Wheat sub-Index	183	+1	-6 %	181	199



Обзор цен на американскую пшеницу на 06.07.18 г (Материал предоставлен Американской пшеничной ассоциацией)



U.S. Wheat Associates
Weekly Price Report
July 6, 2018

Subscribe: www.uswheat.org/subscribe1

Export Region	Percent Protein 12% (Dry) Moisture Basis	JUL (N18)			JUL (N18)		AUG (U18)		SEP (U18)		OCT (Z18)		NOV (Z18)		DEC (Z18)		JAN (H19)		Year Ago (nearby)	
		(nearby)	FOB \$/bu	week change \$/bu \$/MT	FOB \$/bu	Basis \$/bu	FOB \$/bu	Basis \$/bu	FOB \$/bu	Basis \$/bu	FOB \$/bu	Basis \$/bu	FOB \$/bu	Basis \$/bu	FOB \$/bu	Basis \$/bu	FOB \$/bu	Basis \$/bu		
Great Lakes	NS/DNS 13.5 (15.3)	M	6.11	0.24 9	224	85	223	50	225	55	237	70	237	70	237	70	closed	N/A	302	
	NS/DNS 14.0 (15.9)	M	6.36	0.24 9	234	90	233	75	235	80	248	95	248	95	248	95	closed	N/A	309	
	NS/DNS 14.5 (16.5)	M	6.71	0.24 9	246	125	246	110	247	115	259	130	259	130	259	130	closed	N/A	N/A	
Gulf of Mexico	NS/DNS 13.5 (15.3)	M	7.26	0.24 9	267	180	264	160	266	165	283	195	283	195	283	195	285	185	326	
	NS/DNS 14.0 (15.9)	M	7.51	0.24 9	276	205	273	185	275	190	292	220	292	220	292	220	294	210	337	
	NS/DNS 14.5 (16.5)	M	8.11	0.24 9	298	265	295	245	297	250	314	280	314	280	314	280	316	270	N/A	
	HRW Ord	K	6.17	0.27 10	227	125	229	110	231	115	239	115	239	115	239	115	241	105	227	
	HRW 11.0 (12.5)	K	6.27	0.27 10	230	135	233	120	234	125	242	125	242	125	242	125	244	115	244	
	HRW 11.5 (13.1)	K	6.37	0.27 10	234	145	236	130	238	135	246	135	246	135	246	135	248	125	255	
	HRW 12.0 (13.6)	K	6.47	0.27 10	238	155	240	140	242	145	250	145	250	145	250	145	252	135	273	
HRW 12.5 (14.2)	K	6.67	0.27 10	245	175	247	160	249	165	257	165	257	165	257	165	259	155	301		
SRW	C	5.98	0.15 8	220	85	219	80	219	80	230	95	230	95	230	95	231	85	224		
Pacific N. West	NS/DNS 13.5 (15.3)	M	6.86	0.24 9	252	140	253	130	253	130	265	145	265	145	265	145	268	135	339	
	NS/DNS 14.0 (15.9)	M	6.96	0.24 9	256	150	257	140	257	140	268	155	268	155	268	155	270	145	341	
	NS/DNS 14.5 (16.5)	M	7.11	0.24 9	261	165	262	155	262	155	274	170	274	170	274	170	279	170	N/A	
	HRW Ord	K	6.42	0.22 8	236	150	238	135	238	130	244	130	244	130	244	130	246	120	244	
	HRW 11.5 (13.1)	K	6.62	0.22 8	243	170	245	155	244	150	251	150	251	150	251	150	253	140	251	
	HRW 12.0 (13.6)	K	6.82	0.22 8	251	190	253	175	251	170	259	170	259	170	259	170	261	160	269	
	HRW 13.0 (14.8)	K	7.07	0.22 8	260	215	262	200	260	195	268	195	268	195	268	195	270	185	306	
	SW Unspecified	\$	6.25	0.00 0	230	6.25	228	6.15	228	6.20	233	6.35	233	6.35	233	6.35	233	6.35	230	6.25
	SW 10.5 (11.9) Max	\$	6.25	0.00 0	230	6.25	228	6.15	228	6.20	233	6.35	233	6.35	233	6.35	233	6.35	230	6.25
	SW 9.5 (10.8) Max	\$	6.35	0.00 0	233	6.35	230	6.25	231	6.30	237	6.45	237	6.45	237	6.45	233	6.35	215	
WW with 10% Club	\$	6.28	0.00 0	231	6.28	227	6.18	229	6.23	234	6.38	234	6.38	234	6.38	231	6.28	213		
WW with 20% Club	\$	6.31	0.00 0	232	6.31	228	6.21	230	6.26	236	6.41	236	6.41	236	6.41	232	6.31	215		

Durum: a range of prices are available depending upon various quality attributes and logistics.

Northern Durum offers from the Lakes range from \$6.80 to \$7.750/bu (\$250 to \$285/MT), and offers from Gulf ports range from \$8.15 to \$9.10/bu (\$300 to \$334s/MT). For Desert Durum offers, contact your supplier.

Hard white: a range of prices are available depending upon various quality attributes and logistics.

Futures Settlements as of

July 6, 2018

Grey positions not quoted on specific exchange

	JUL (N18)		week change \$/bu	AUG (Q18)		week change \$/bu	SEP (U18)		week change \$/bu	DEC (Z18)		week change \$/bu	JAN (F19)		week change \$/bu	MAR (H19)		week change \$/bu	MAY (K19)		week change \$/bu	JUL (N19)		week change \$/bu	
	\$/MT	\$/bu		\$/bu	\$/bu		\$/bu	\$/bu		\$/bu	\$/bu		\$/bu	\$/bu		\$/bu	\$/bu		\$/bu	\$/bu		\$/bu	\$/bu		\$/bu
Chicago BOT SRW	188.40	5.1275	0.1525			5.1525	0.1400	5.3000	0.1325				5.4375	0.1150	5.5300	0.0925	5.5750	0.0900							
Kansas City BOT HRW	180.87	4.9225	0.2150			5.1300	0.2450	5.3425	0.2275				5.4975	0.1950	5.5800	0.1525	5.6425	0.1325							
Minneapolis MGE NS/DNS	200.52	5.4575	0.2425			5.5825	0.2150	5.7500	0.2050				5.9000	0.1950	6.0000	0.1950	6.0850	0.1850							
Chicago BOT Corn	138.48	3.5175	0.0150			3.6025	0.0075	3.7300	0.0175				3.8325	0.0200	3.9000	0.0200	3.9650	0.0225							
Chicago BOT Soybeans	321.14	8.7400	0.1400	8.7750	0.1400	8.8325	0.1400					9.0400	0.1500	9.1100	0.1700	9.1975	0.1775	9.2825	0.1800						

Legend: M = Minneapolis Grain Exchange; K = Kansas City Board of Trade; C = Chicago Board of Trade;

\$ = cash price quote; N/A = quote not available; closed = Great Lakes are closed to vessels for winter; ¢/bu = cents per bushel;

Futures Contract Month: H = March; K = May; N = July; U = September; Z = December

NS/DNS=Northern Spring/Dark Northern Spring (subclasses of Hard Red Spring); HRW=Hard Red Winter; SRW=Soft Red Winter; SW=Soft White; WW=Western White (White Club & Soft White)

F.O.B.= "Free on board" - Seller is responsible for placing grain at the end of the loading spout. Buyer is responsible for providing the ocean vessel and for all other costs after the grain is delivered on board.

Basis: The difference between the cash price and futures month for specific quality, shipping period and geographical location.

Cash: Durum, SW and WW are quoted in dollars per bushel (\$/bu.) rather than basis for each contract month.

Convert: To compute cash price, add basis level and current futures to get price per bushel. Multiply by 36.743 to get price per metric ton.

Example: Basis = 70 and Future Price = \$9.00, the price per bushel is \$9.00 + .70 = \$9.70/bu. Price per metric ton is \$9.70 * 36.743 = \$356/MT.

All prices are based upon U.S. number two grade or better as certified by the Federal Grain Inspection Service (FGIS).



Новости Членов РЗС



**Обработка семян:
Очистители серии «Дельта»
100 серии**

Широкий модельный ряд ситовых очистителей «Дельта» серии 100 предназначен для высокоэффективной очистки всех типов зерновых культур посредством удаления нежелательных материалов и потенциально опасных примесей.

Эффективная и бережная очистка обеспечивает высокое качество семян и сохранение их всхожести, благодаря минимальному содержанию поврежденных семян в очищенном продукте.



www.cimbria.com

Андрей Ардышев, коммерческий директор по СНГ GSI - Cimbria,
+7 (916) 528-48-53
Andrey.Ardyshev@agcocorp.com

Алексей Ксенофонов, региональный директор направления
«Семенные технологии» Cimbria
+7 (989) 267-80-80
Alexey.Ksenofontov@agcocorp.com

Акционерное Общество «Ивантеевский Элеватормельмаш»

Тел.: (495) 993-63-18 приемная
(495) 542-80-54. 993-63-22 отдел
маркетинга
(495) 542-80-88 отдел снабжения
(496) 536-35-77 отдел сбыта
Факс: (495) 517-91-95; (49653) 6-10-59

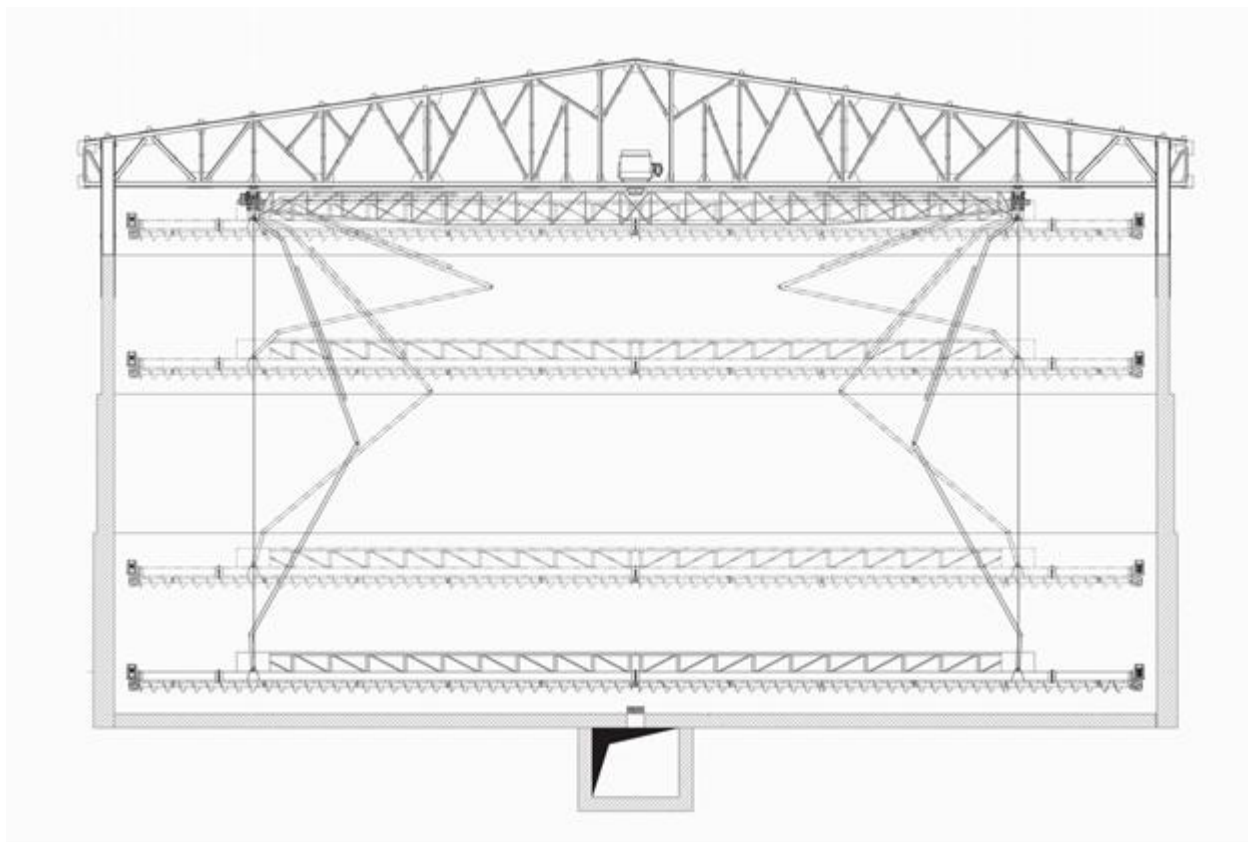


141282. Московская обл.. г.
Ивантеевка. ул. Толмачева. д.80

e-mail: sekretar@elevatormash.net
marketing@elevatormash.net
Сайт: <http://www.elevatormash.net>

«Применение нивелировщиков в складах напольного хранения зерна»

Строительство современных складов напольного хранения из монолитного железобетона обеспечивает возможность гарантированного хранения зерна и позволяет при минимальных затратах на капитальные вложения иметь современные здания и сооружения из надежных и относительно недорогих материалов. Стоимость такого сооружения с учетом оснащения механизмами на 25 % ниже стоимости зернохранилищ в виде первичных металлических силосов.



Здание зернохранилища разделено на отсеки ж/б стенами, что позволяет хранить различные по виду и качеству культуры. Металлический каркас представляет собой поперечные рамы, развязанные в продольном направлении связями по фермам и прогонам. В ферме проходит

конвейерная эстакада. Ферма воспринимает нагрузки от нивелировщика, подвешенного к нижнему поясу.

Нивелировщик представляет из себя поперечно расположенный разравнивающий винтовой конвейер, имеющий возможность перемещаться вдоль всей длинной стороны и по высоте зернохранилища, разравнивает слои зерна при загрузке и выгрузке.

Работая совместно с системой конвейеров верхней и нижних галерей, нивелировщик обеспечивает максимально автоматизированные, исключая ручной труд, процессы загрузки и выгрузки зернохранилища. Управление комплексом осуществляется с помощью переносного компактного радио-пульта непосредственно с обслуживаемых площадок.

В состав нивелировочного комплекса входят:

- подвесные крановые пути, закрепленные на нижнем поясе ферм з/х;
- две подвесные тележки передвижения с электроприводом и тормозом;
- цепные электрические лебедки, установленные под тележками;
- сварная ферма (трал) состоящая из 3х частей, соединяющая тележки, внутри трала на подшипниках установлен синхронизирующий вал;
- рама нивелировщика, состоящая из 3х частей;
- на подшипниковых опорах подвешены два независимых реверсивных шнека (с разным направлением навивки винта), у каждого своего привода (мотор-редуктор);
- шарнирно-рычажная система (пантограф), передающая продольное усилие от тележек передвижения на раму и устраняющая раскачивание нивелировщика;
- системы электропитания, автоматизации и безопасности (концевые выключатели, датчики и т.д.);
- радиоуправление.

Некоторые технические характеристики нивелировщика (пример):

- длина, м 29.6
- расчетная производительность (по зерну), т/ч 180
- мощность приводов шнеков, кВт 11
- скорость передвижения, м/мин от 1.5 до 10
- скорость подъема/опускания, м/мин 5.0
- примерная масса, т ~ 6.5

Для эксплуатации зернохранилищ также требуется следующее оборудование: автомобилеразгрузчик, нории, ленточные либо цепные конвейеры, винтовые конвейеры, бункеры, задвижки, распределители и прочее. Всё перечисленное может быть изготовлено на нашем предприятии. Таким образом, рассматриваемый проект зернохранилища полностью обеспечивается комплектующими, произведенными в РФ.

Нивелировщик полностью сконструирован и ожидает только своего первого покупателя, которому будет предоставлена скидка через Минпромторг РФ.

СООТВЕТСТВУЕТ ТРЕБОВАНИЯМ
ГОСТ ISO 9001-2011 (ISO 9001:2008)

Уважаемые коллеги!

Уважаемые коллеги!

ГУП «Продовольственный фонд» в рамках деятельности по обеспечению продовольственной безопасности осуществляет закупки пшеницы и ржи для нужд Санкт-Петербурга по Федеральному закону от 05.04.2013 № 44-ФЗ «О контрактной системе в сфере закупок товаров, работ, услуг для государственных и муниципальных нужд».

Электронные аукционы предприятия на поставку зерна проводятся на электронной торговой площадке АО «Единая электронная торговая площадка» по адресу: <http://roseltorg.ru>

Ближайшие процедуры закупки будут осуществлены в июле-августе:

- пшеница продовольственная 3 класса (2 лота - 2500 тонн)
- рожь продовольственная 2 класса (2 лота - 2000 тонн)

Все закупки предприятия размещаются в единой информационной системе на сайте www.zakupki.gov.ru (ЕИС). В ЕИС размещены план-график закупок на год, а также конкретные закупочные процедуры (извещение о закупке, документация, проект контракта).

Большая часть закупок (в том числе все закупки на поставку зерна) проводится в виде электронных аукционов. Наши аукционы в электронной форме проходят на Единой электронной торговой площадке «Росэлторг» (www.roseltorg.ru). После размещения закупки в ЕИС она появляется на электронной площадке (извещение, документация, проект контракта), и с этого момента можно подать заявку через площадку.

ШАГ 1.

Для участия в закупках нужно иметь электронную подпись (ЭП). Она получается в Удостоверяющих центрах, имеющих лицензию Минкомсвязи. Наша площадка - www.roseltorg.ru, поэтому ключ электронной подписи рекомендую также приобретать там: <https://www.roseltorg.ru/esp/>. Выбирайте комплект «Коммерческий» (с встроенной лицензией Крипто-Про сроком на год, стоит примерно 5-6 тыс. руб.). Нужно выбрать тип носителя - стандартный. Далее откроется окно заявки - ее нужно заполнить. Там будут подсказки, какие документы нужны для получения ЭП:

1. скан Свидетельства о государственной регистрации юрлица, заверенного подписью руководителя и печатью организации;
2. скан Свидетельства о постановке на учет в налоговом органе, заверенного подписью руководителя и печатью организации;
3. если сертификат ключа ЭП изготавливается на имя руководителя организации: копию документа о назначении руководителя, заверенную подписью руководителя и печатью организации



4. если сертификат ключа ЭП изготавливается на имя уполномоченного представителя организации: доверенность, подтверждающую полномочия владельца сертификата ключа ЭЦП, заверенную подписью руководителя и печатью организации;
5. копия паспорта гражданина Российской Федерации, на чье имя изготавливается сертификат ключа ЭП (владелец сертификата), заверенного подписью руководителя и печатью организации;
6. копия СНИЛС владельца сертификата ЭП, заверенного подписью руководителя и печатью организации;
7. согласие на обработку персональных данных пользователя.

Образцы по п.4 и 7 обычно предлагаются по форме Удостоверяющего центра на его сайте.

ШАГ 2.

После получения электронной подписи нужно пройти аккредитацию на электронной площадке (есть подсказки в разделе «Для участников»). Для аккредитации требуется собрать копии следующих документов:

(могут быть в следующих форматах: .doc, .docx, .pdf, .txt, .rtf, .zip, .rar, Jz, .jpg, .gif, .png. Размер каждого документа не должен превышать 20 Мб)

1. Скан выписки из ЕГРЮЛ с Оригинала выписки из ЕГРЮЛ с печатью налогового органа, полученной не ранее чем за шесть месяцев до дня обращения с заявлением на аккредитацию или с ее нотариально заверенной копии.

Все страницы документов должны быть читаемыми (сканировать с разрешением 75-100dpi).

2. Копия учредительных документов - Устав организации. Устав должен быть скреплен печатью и подписью и содержать все страницы (прошит и пронумерован на последней странице, содержит отметку налогового органа - т.е. скан оборота последней страницы тоже нужно).

Все листы Устава должны быть читаемыми (сканировать с разрешением 75-100dpi).

3. Копии документов, подтверждающих полномочия руководителя - решение о назначении или об избрании лица на должность.

4. Копия доверенности на получение аккредитации от имени участника.

5. Копия доверенности на совершение действий на площадке от имени юридического лица.

6. Решение об одобрении или о совершении по результатам торгов сделок с указанием сведений о максимальной сумме одной такой сделки.

ШАГ 3.

Дальше нужно отслеживать в ЕИС или на электронной площадке появление нужной закупки (извещение, документация и проект контракта), также мы можем выслать вам ссылку на закупку, когда разместим ее.

Когда закупка будет размещена, в документации будут указаны сроки подачи заявки, требования к товарам, работам, услугам, приложен проект контракта. Существенные условия проекта контракта не могут быть изменены. Также в

документации будет установлен размер обеспечения заявки (составляет от 0,5 до 1 % НМЦК и перечисляется на лицевой счет участника на электронной площадке. Переводить лучше через ВТБ, так средства будут зачислены на след. рабочий день). Обеспечение заявки блокируется на площадке на время проведения торгов, после проведения аукциона деньги разблокируются и будут доступны для вывода.

При проведении электронных аукционов обязательным является обеспечение исполнения контракта (от 5 до 30% от НМЦК), у нас чаще всего в размере 5%, предъявляется победителем перед заключением контракта - либо в виде залога денежных средств на счет ГУП, либо банковской гарантией, на выбор победителя. Если обеспечение исполнения контракта будет в виде денежных средств - они вернутся после исполнения и подписания всех закрывающих документов и после оплаты Заказчиком самого контракта. Если обеспечение будет банковской гарантией - к ней есть определенные требования, крупные банки сами знают, как правильно оформлять, ее стоимость обычно составляет от 0,5 до 3 % от суммы контракта.

ПРЕДЛОЖЕНИ ОБ ОКАЗАНИИ ЮРИДИЧЕСКИХ УСЛУГ ПО ВЗЫСКАНИЮ СТРАХОВОГО ВОЗМЕЩЕНИЯ

В прошедшие годы сельхозпроизводители активно страховали будущий урожай. Однако не всегда страховые компании добросовестно относились к своим договорным обязательствам и реально возмещали сельхозпредприятиям их потери, возникшие в результате непогоды, стихийных бедствий и так далее. Если коротко, то в результате наступления страховых случаев считаем, что это не справедливо.

Основными причинами отказов в выплате возмещения со стороны страховых компаний являются:

1. Нарушение агротехнологии;
2. Несвоевременное уведомление страховщика;
3. Ущерб по мнению страховщика причинен в результате причин имевших место до заключения договора страхования;
4. Решение страховой компании об отказе основано на заключении экспертов привлеченных самой страховой компанией;
5. Иные основания, указанные в договоре страхования или правилах страхования.

Все указанные случаи отказов страховых компаний могут быть успешно оспорены.

Тема довольно сложная. Часто бывает так, что в результате наступления страхового случая страховая компания выплачивает крестьянину какие-нибудь 10-15 процентов от реального ущерба, и получивший эти деньги остается довольным, прибывая в неведении, что ему по закону причитается в 10 раз больше полученного. Причиной тому служит прежде всего отсутствие квалифицированной юридической помощи. Однако не только мелкие хозяйства терпят убытки, но и крупные сельхозпроизводители тоже страдают от незаконных действий страховых компаний. А причина по сути та же - недостаток опыта работы в этой специфической



области коммерческих отношений Содержать же сотрудника специально занимающегося именно этими вопросами часто бывает накладно Да и где взять человека с необходимым опытом

Изучав сложившуюся ситуацию **Российский Зерновой Союз приступил к организации процесса взыскания страховых выплат со страховых компаний в судебном порядке**

С этой целью совместно с компанией ГлавСтрахКонтроль предлагаем всем участникам Российского Зернового Союза помощь в урегулировании с максимальной выгодой спорных ситуаций возникших со страховыми компаниями К работе по взысканию страховых выплат привлечены высококвалифицированные юристы специализирующиеся именно в данной области права

Стандартная стоимость услуг составляет 12% от суммы страхового возмещения полученного в результате оказания услуг страхователем но не ниже 800 000 руб

При этом страхователь оплачивает услуги только после получения возмещения от страховщика

Одновременно на дополнительных условиях РЗС предлагает сопровождение процедуры заключения и исполнения договоров страхования

Для получения поддержки предлагаем обратиться в **Российский Зерновой Союз к Директору Департамента правового обеспечения Жигулину Вадиму Станиславовичу** который проконсультирует рассмотрит документы по убыткам и окажет Вам помощь в случае недобросовестного поведения вашей страховой компании

Р т (499) 975-20-35

Моб (916)386-75-11

Тел/факс(495) 607-83-79

E-mail:zvs@grun.ru