

ВЕСТНИК

Российского Зернового Союза

№ 9 (295)

Сентябрь 2017



ОГЛАВЛЕНИЕ:

График конференций	3
Информация от членов союза	6
Глубокая переработка зерна - инвестиционный потенциал России	9
ОБЗОР РОССИЙСКОГО АГРОПРОМЫШЛЕННОГО КОМПЛЕКСА	10
Текущая ситуация в АПК	10
Растениеводство	11
Животноводство	30
Материально-техническое обеспечение	36
Пищевая и перерабатывающая промышленность	37
Состояние зернового рынка России	40
Конъюнктура рынков зерна. муки. круп и масличного рынка	44
Динамика цен по экономическим зонам Российской Федерации	47
ОБЗОР МИРОВОГО РЫНКА ЗЕРНА	52
Состояние зернового рынка Казахстана	66
ОБЗОР МИРОВЫХ ЦЕН	69
Экспортные цены мирового рынка на пшеницу и кукурузу	69
Торги на Чикагской товарной бирже (CBOT) продовольственной пшеницей SRW	70
Индексы международного совета по зерну (ICG)	72
Обзор цен на американскую пшеницу	74
ПРЕДЛОЖЕНИЕ ОБ ОКАЗАНИИ ЮРИДИЧЕСКИХ УСЛУГ	76

Воспроизведение. распространение информации. содержащейся в данном издании. разрешается. по согласованию с правообладателем



WWW.GRUN.RU



График мероприятий Российского Зернового Союза на 2017 г

7 Сентября	XXIII Международная конференция «Причерноморское зерно и масличные 2017/18» и V Grain Dinner, Москва
12 Октября	Заседание Grain Session-27
Октябрь-Ноябрь	X Международная зерновая торговая конференция «Global Grain Outlook 2017»
14 декабря	Заседание Grain Session-28

**For enquiries or information on the events,
please, email or contact by phones below.**

We look forward to receiving your response with regard to the events matters!

Phone/Fax: +7 (495) 607-82-85, +7 (499) 975-53-57

Mobile: +7 (926) – 423-05-45

e-mail: amo@grun.ru

Уважаемые господа!

*Российский Зерновой Союз рад пригласить Вас на серию заседаний **Grain Session-2017**, которые состоятся **12 октября, 14 декабря 2017г.***

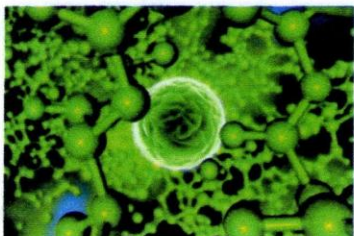
в Министерстве сельского хозяйства РФ г.Москва.

«**Grain Session**» представляет собой дискуссионную площадку для обсуждения наиболее актуальных вопросов состояния и сценарных прогнозов развития конъюнктуры зернового рынка. Заседания проводятся в рамках «закрытого» клуба с ограниченным числом участников, что позволяет свободно вести неформальную дискуссию ведущих аналитиков отрасли, лидеров зернового сектора, руководителей компаний ведущих операторов рынка зерна и продуктов его переработки, транспортных компаний, представителей органов государственной власти России. В связи с популярностью и ограниченным количеством мест на заседания "Grain Session" и в целях экономии средств, предлагаем Вам заранее **приобрести абонемент на 3 заседания «Grain Session - 2017»**. Стоимость абонемента на 3 заседания составляет **54 000 руб. + НДС**. Договор заключается на компанию, поэтому на каждое из трех заседаний может регистрироваться любой из представителей компании.

Приобретая абонемент **экономию составит 12 000 руб.**, т.к. стоимость каждого разового посещения 22 000 руб. + НДС. (66 000 руб. + НДС за 3 заседания)

Подробную информацию о предварительной программе, регистрации и условиях участия, спонсорской и информационной поддержке конференции Вы можете получить по телефонам или электронной почте:

***т./ф.: +7 (495) 607-82-85, +7 (926) 423-05-45.
e-mail: Amo@grun.ru***



**Общество с ограниченной ответственностью «Байлык»
“Bilyk” Ltd**

ИНН/КПП 1660235201/166001001 ОГРН 115169002090
р/с 40702810562000007179 БИК 049205603
в Банке «Сбербанк России» отделение 8610 г. Казань
кор./сч.30101810600000000603

Уважаемые господа!

ООО «Байлык», является производителем и поставщиком полифункциональных хелатных микроудобрений **ЖУСС** (не является ядохимикатом). Выпускаемые нами составы микроудобрений, разработаны Казанским Государственным Аграрным университетом, запатентованы в Российской Федерации и входят в «Государственный каталог пестицидов и агрохимикатов, разрешенных к применению на территории РФ».

Ассортимент микроудобрений **ЖУСС** предназначен для предпосевной обработки семян и внекорневой подкормки сельскохозяйственных и декоративных культур – это концентрированный жидкий удобрительный состав содержит соединения меди, бора, молибдена, цинка и марганца в биологически активной хелатной форме.

ЖУСС — ускоряет время созревания урожая, усиливают защитные свойства растений, способствуют повышению качества и прироста урожая на **20-30%**

Норма расхода на один гектар при внекорневой подкормке составляет 1-1,5 л, при инкрустации семян 0,5-0,6 литра.

Мы заинтересованы в развитии долгосрочных отношений с сельскохозяйственными предприятиями и имеем возможность в кратчайшие сроки **производить состав микроудобрений по желанию наших клиентов.**

супер ЖУСС: Масс. концентрация меди 17-20 г/л, бора 25-28 г/л. – 260 000 руб./т.

ЖУСС-1: Масс. концентрация меди 33-40 г/л, бора 5,5-5,7 г/л. – 300 000 руб./т.

ЖУСС-2: Масс. концентрация меди 33-40г/л, молибдена 14-22г/л- 260 000 руб./т.

ЖУСС-3: Масс. концентрация меди 16,5-20 г/л, цинка 35-40 г/л. – 260 000 руб./т.

(Стоимость одной тонны в рублях с НДС)

Наши специалисты, всегда рады помочь и дать необходимую информацию об особенностях применения тех или иных микроудобрений на определенных почвах, под конкретную культуру, дать рекомендации по внесению удобрений, и прочих особенностях использования в сельском хозяйстве. Более подробную информацию вы можете получить **по телефону: 8(927)673-55-29**

Исполнительный директор



Хабибрахманов Ф.М



WWW.GRUN.RU

Акционерное Общество «Ивантеевский Элеватормельмаш»

Тел.: (495) 993-63-18 приемная
(495) 542-80-54, 993-63-22 отдел
маркетинга
(495) 542-80-88 отдел снабжения
(496) 536-35-77 отдел сбыта
Факс: (495) 517-91-95; (49653) 6-10-59



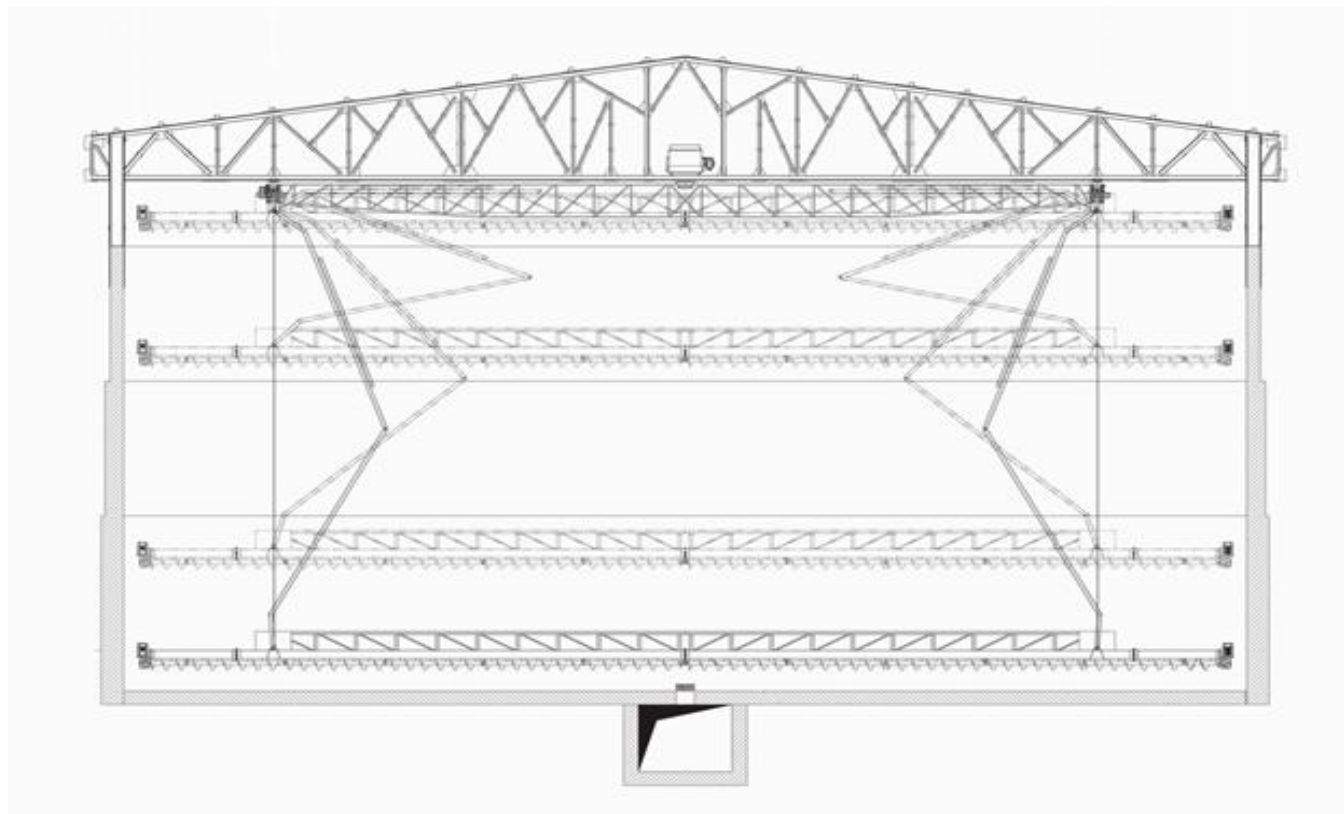
141282, Московская обл., г.
Ивантеевка, ул. Толмачева, д.80

e-mail: sekretar@elevatormash.net
marketing@elevatormash.net

Сайт: <http://www.elevatormash.net>

«Применение нивелировщиков в складах напольного хранения зерна»

Строительство современных складов напольного хранения из монолитного железобетона обеспечивает возможность гарантированного хранения зерна и позволяет при минимальных затратах на капитальные вложения иметь современные здания и сооружения из надежных и относительно недорогих материалов. Стоимость такого сооружения с учетом оснащения механизмами на 25 % ниже стоимости зернохранилищ в виде первичных металлических силосов.



Здание зернохранилища разделено на отсеки ж/б стенами, что позволяет хранить различные по виду и качеству культуры. Металлический каркас представляет собой поперечные рамы, развязанные в продольном направлении связями по фермам и прогонам. В ферме проходит конвейерная эстакада. Ферма воспринимает нагрузки от нивелировщика, подвешенного к нижнему поясу.

Нивелировщик представляет из себя поперечно расположенный разравнивающий винтовой конвейер, имеющий возможность перемещаться вдоль всей длинной стороны и по высоте зернохранилища, разравнивает слои зерна при загрузке и выгрузке.

Работая совместно с системой конвейеров верхней и нижних галерей, нивелировщик обеспечивает максимально автоматизированные, исключая ручной труд, процессы загрузки и выгрузки зернохранилища. Управление комплексом осуществляется с помощью переносного компактного радио-пульта непосредственно с обслуживаемых площадок.

В состав нивелировочного комплекса входят:

- подвесные крановые пути, закрепленные на нижнем поясе ферм з/х;
- две подвесные тележки передвижения с электроприводом и тормозом;
- цепные электрические лебедки, установленные под тележками;
- сварная ферма (трал) состоящая из 3х частей, соединяющая тележки, внутри трала на подшипниках установлен синхронизирующий вал;
- рама нивелировщика, состоящая из 3х частей;
- на подшипниковых опорах подвешены два независимых реверсивных шнека (с разным направлением навивки винта), у каждого своего привода (мотор-редуктор);
- шарнирно-рычажная система (пантограф), передающая продольное усилие от тележек передвижения на раму и устраняющая раскачивание нивелировщика;
- системы электропитания, автоматизации и безопасности (концевые выключатели, датчики и т.д.);
- радиоуправление.

Некоторые технические характеристики нивелировщика (пример):

- длина, м	29,6
- расчетная производительность (по зерну), т/ч	180
- мощность приводов шнеков, кВт	11
- скорость передвижения, м/мин	от 1,5 до 10
- скорость подъема/опускания, м/мин	5,0
- примерная масса, т	~ 6,5

Для эксплуатации зернохранилищ также требуется следующее оборудование: автомобилеразгрузчик, нории, ленточные либо цепные конвейеры, винтовые конвейеры, бункеры, задвижки, распределители и прочее. Всё перечисленное может быть изготовлено на нашем предприятии. Таким образом, рассматриваемый проект зернохранилища полностью обеспечивается комплектующими, произведенными в РФ.

Нивелировщик полностью сконструирован и ожидает только своего первого покупателя, которому будет предоставлена скидка через Минпромторг РФ

СООТВЕТСТВУЕТ ТРЕБОВАНИЯМ
ГОСТ ISO 9001-2011 (ISO 9001:2008)

Акционерное Общество «Ивантеевский Элеватормелаш»

Тел.: (495) 993-63-18 приемная
 (495) 542-80-54, 993-63-22 отдел маркетинга
 (495) 542-80-88 отдел снабжения
 (496) 536-35-77 отдел сбыта
 Факс: (495) 517-91-95; (49653) 6-10-59
 Иск. № 143 от 31.04 2017 г.



141282, Московская обл., г. Ивантеевка, ул.
 Толмачева, д.80
 e-mail: sekretar@elevatormash.net
marketing@elevatormash.net
 Сайт: <http://www.elevatormash.net>

Таблица ориентировочной стоимости складов напольного хранения зерна из монолитного железобетона с применением нивелировщика на 01.07.2017 г.

Перечень работ, оборудования и т.д.	Объем склада (тыс.тонн хранения)		
	5 тыс. тонн	30 тыс. тонн	55 тыс. тонн
1. Склад, включая стоимость земли, коммуникаций, проектных и строительно-монтажных работ, а также затраты на электрику, автоматику и вентиляцию.	от 35 до 55 млн руб.	от 190 до 300 млн руб.	от 380 до 600 млн руб.
2. Капитальные затраты на хранение 1 тонны зерна.	7 000÷11 000 руб.	7 000÷11 000 руб.	7 000÷11 000 руб.
3. Транспортное оборудование:			
- Клапан перекидной с электроприводом;	- 36 477,00;	- 44 770,00;	-44 770,00;
- Нория УН (УН-50/УН-100);	- 490 500,00;	- 881 302,00;	- 881 302,00;
- Ленточный конвейер (со сбрасывающей тележкой);	-650 200,00;	- 2 516 100,00;	- 2 516 100;
- Задвижка с эл.приводом (30 шт.);	- 1 145 250,00;	- 1 267 530,00;	- 42 251,00;
- Скребок конвейер;	- 1 131 400,00 (2 шт.);	- 3 406 291,00 (3 шт.);	- 3 406 291,00 (3 шт.);
- Нивелировщик;	- 2 400 000,00;	- 2 800 000,00;	- 2 800 000,00;
Всего по расчету:	5 853 827,00	10 915 993,00	10 915 993,00

Генеральный директор

Друзьяк Л.И.



Глубокая переработка зерна - инвестиционный потенциал России

РЗС подготовил отчёт об исследовании – «Глубокая переработка зерна – инвестиционный потенциал России».

Исследование проводилось в течение нескольких месяцев и охватило мировой опыт производства продукции глубокой переработки и ее практического применения в крупнейших странах мира.

Справка. На горизонте ближайших десяти лет при дальнейшей модернизации зернового хозяйства России рост внутреннего потребления и увеличение экспорта не будут успевать за темпами прироста производства зерновых культур. На фоне многолетнего структурного кризиса российской зернопереработки, имеющей устойчивый переизбыток производственных мощностей, существует объективная необходимость дальнейшего развития технологической цепочки. - глубокой переработки зерна (ГПЗ).

Внедрение ГПЗ даст толчок развитию отрасли промышленной биотехнологии и повышению инвестиционной капитализации (проекты оцениваются до 200 млн. Евро).

Развитие в России ГПЗ позволит производить высокотехнологичные продукты, спрос на которые устойчиво растет как на внутреннем, так и на мировом: высокобелковые кормовые добавки, кормовые дрожжи, кукурузный и пшеничный глютен, модифицированные крахмалы, глюкозо-фруктозные сиропы, заменители сахара, кристаллическая глюкоза, аминокислоты и органические кислоты.

Цель исследования – оценить практическую необходимость развития отрасли глубокой переработки зерна (ГПЗ) в России. перспективы инвестиционной привлекательности и экономическое обоснование реализации такого рода проектов.

Следующий этап - специалисты РЗС прорабатывают конкретные рекомендации для потенциальных инвесторов по реализации проектов ГПЗ с учетом региональной и продуктовой специфики.

В результирующем документе проработаны вопросы по направлениям:

- Перспективы развития ситуации в сегменте мирового и российского рынка ГПЗ.
- SWOT анализ привлекательности инвестиций в ГПЗ.
- Анализ конкурентной среды на рынке ГПЗ и ключевые факторы успеха.
- Правильный выбор сегмента рынка. базовой технологии и компании-поставщика.
- Оптимальный выбор места дислокации объекта как с точки зрения доступности зернового сырья. так и - готовности местной инфраструктуры.
- Доступ к "дешевому" финансированию.
- Стратегические альтернативы инвестирования в ГПЗ.
- Статистические данные.
- Россия. Производство основных видов продукции в натуральном выражении в 1997-2012 гг.
- Мировой импорт и экспорт за 1997-2011 гг. по товарным позициям: лизин. инулин. лимонная и аскорбиновая кислота. клейковина. крахмал пшеничный. кукурузный. картофельный. маниоковый. глутамат натрия. декстрины и прочие модифицированные крахмалы. глюкоза и сироп глюкозы.
- Основные мировые экспортеры и импортеры по этим видам продукции.

Партнерство - заинтересованные организации приглашаются к сотрудничеству.

Для заказа разработанного документа и исследовательских работ просьба обращаться к Директору информационно-аналитического департамента Булавину Рудольфу Евгеньевичу.

Тел.+7 499 975 26 16. e-mail:bulavin@grun.ru



ОБЗОР РОССИЙСКОГО АГРОПРОМЫШЛЕННОГО КОМПЛЕКСА ТЕКУЩАЯ СИТУАЦИЯ В АПК

(Материалы подготовлены информационно-аналитическим
Департаментом РЗС по данным ФТС. Росстата)

Объем производства продукции сельского хозяйства всех сельхозпроизводителей (сельхозорганизации, крестьянские (фермерские) хозяйства, хозяйства населения) в июле 2017г. в действующих ценах, по предварительной оценке, составил 501,3 млрд.рублей, в январе-июле 2017г. - 2128,9 млрд.рублей.



Растениеводство

К 18 августа 2017г., по данным Минсельхоза России, зерновые и зернобобовые культуры в хозяйствах всех категорий обмолочены на площади 18,4 млн.гектаров (на 22,6% меньше, чем к этому времени год назад), что составляет 38,4% посевов зерновых и зернобобовых культур.

Зерна намолочено 72,5 млн.тонн (в первоначально оприходованном весе), что на 4,7% меньше, чем на соответствующую дату 2016г., в том числе пшеницы - 56,8 млн.тонн (на 7,7% больше).

1.1. УБОРКА ЗЕРНОВЫХ И ЗЕРНОБОБОВЫХ КУЛЬТУР

В СЕЛЬСКОХОЗЯЙСТВЕННЫХ ОРГАНИЗАЦИЯХ

(НА 1 АВГУСТА)

	2014г.	2015г.	2016г.	2017г.	2017г. в % к 2016г.
Скошено зерновых и зернобобовых культур (без кукурузы). тысяч гектаров	9836	8501	8863	6422	72.5
в % к площади посева	32.4	28.2	29.7	21.7	
Обмолочено зерновых и зернобобовых культур (без кукурузы). тысяч гектаров	9788	8455	8835	6409	72.5
в % к скошенной площади	99.5	99.5	99.7	99.8	
Намолочено зерна (в первоначально оприходованном весе) – всего. тыс. тонн	35013	28806	34028	28614	84.1
с 1 га - центнеров	35.8	34.1	38.3	44.6	115.9
Скошено пшеницы. тысяч гектаров	7503	6560	6745	5232	77.6
в % к площади посева	43.3	35.9	36.3	28.6	
Обмолочено пшеницы. тысяч гектаров	7500	6546	6738	5225	77.5
в % к скошенной площади	100	99.8	99.9	99.9	
Намолочено пшеницы (в первоначально оприходованном весе). тыс. тонн	28804	23712	23790	24354	87.6
с 1 га - центнеров	38.4	36.2	41.2	46.6	113.0

1.2. РЕАЛИЗАЦИЯ ЗЕРНА СЕЛЬСКОХОЗЯЙСТВЕННЫМИ ОРГАНИЗАЦИЯМИ

(ТЫСЯЧ ТОНН)

	Январь-июль 2017г.	в том числе июль	Январь-июль 2017г. в % к январю-июлю 2016г.	Июль 2017г. в % к июлю 2016г.	Справочно	
					январь-июль 2016г.	в том числе июль
Зерновые и зернобобовые культуры (без кукурузы)	17773	3454	110.4	99.4	16099	3474
в том числе пшеница	13038	2454	112.7	91.1	11564	2695
Кукуруза на зерно	2953	268	107.2	244.3	2755	110

1.3. НАЛИЧИЕ ЗЕРНА В СЕЛЬСКОХОЗЯЙСТВЕННЫХ ОРГАНИЗАЦИЯХ¹

(ТЫСЯЧ ТОНН)

	1 августа 2017г.	1 августа 2017г. в % к 1 августа 2016г.	Справочно 1 августа 2016г.
Зерновые и зернобобовые культуры (без кукурузы)	18452.4	90.1	20487.1
в том числе пшеница	14944.3	92.4	16165.4
Кукуруза на зерно	860.4	175.8	489.5

1.4. ЭКСПОРТ ЗЛАКОВ РОССИЙСКОЙ ФЕДЕРАЦИИ

(ПО ДАННЫМ ФТС РОССИИ С УЧЕТОМ ВЗАИМНОЙ ТОРГОВЛИ С ГОСУДАРСТВАМИ-ЧЛЕНАМИ ЕАЭС)
(ТЫСЯЧ ТОНН)

	I полугодие 2017г.	в том числе июнь	I полугодие 2017г. в % к I полугодию 2016г.	Июнь 2017г. в % к июню 2016г.	Справочно	
					I полугодие 2016г.	в том числе июнь
Злаки	15495.2	2032.2	114.9	168.0	13483.7	1209.7
пшеница и меслин	11386.4	1316.6	122.4	136.0	9305.3	968.4
рис	96.2	14.2	88.2	73.6	109.1	19.3

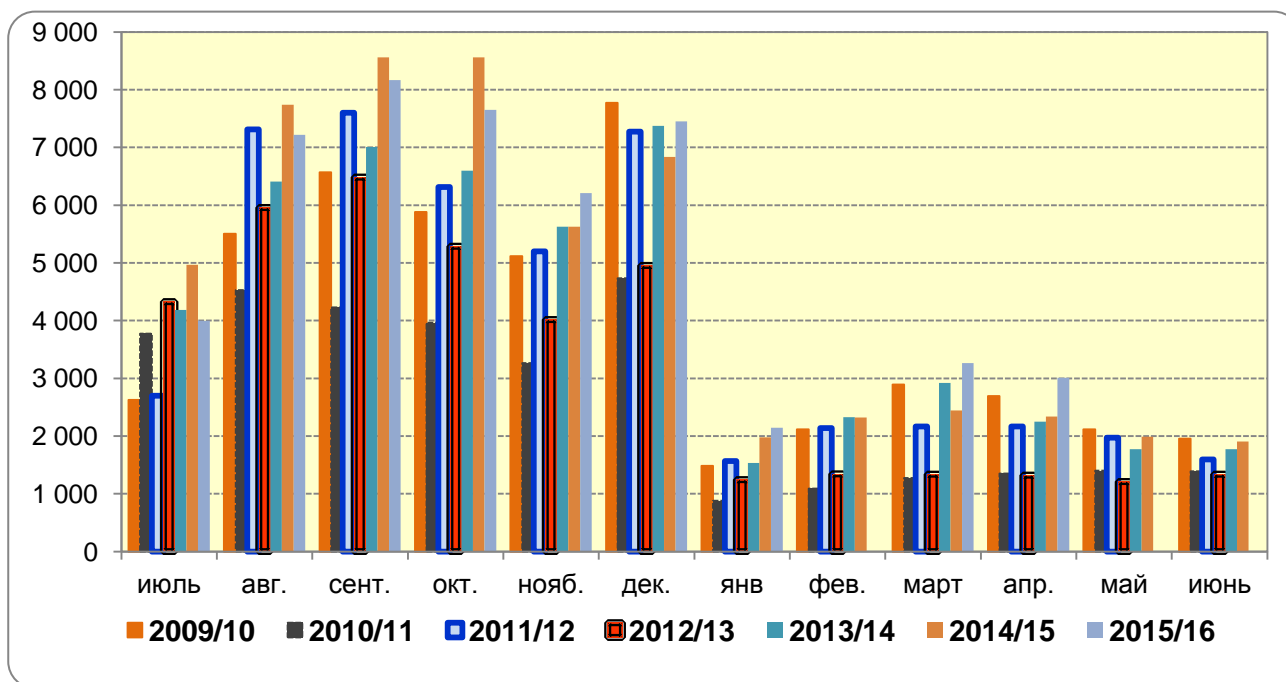
1.5. ИМПОРТ ЗЛАКОВ РОССИЙСКОЙ ФЕДЕРАЦИИ

(ПО ДАННЫМ ФТС РОССИИ С УЧЕТОМ ВЗАИМНОЙ ТОРГОВЛИ С ГОСУДАРСТВАМИ-ЧЛЕНАМИ ЕАЭС)
(ТЫСЯЧ ТОНН)

	I полугодие е 2017г.	в том числе июнь	I полугодие 2017г. в % к I полугодию 2016г.	Июнь 2017г. в % к июню 2016г.	Справочно	
					I полугодие 2016г.	в том числе июнь
Злаки	401.6	75.9	73.6	86.2	545.8	88.1
пшеница и меслин	138.0	35.2	38.3	62.6	360.3	56.2
ячмень	90.7	18.2	в 2.6 р.	149.2	35.4	12.2
кукуруза	37.3	1.1	142.9	137.5	26.1	0.8
рис	128.5	20.6	115.5	123.4	111.3	16.7

РЕАЛИЗАЦИЯ ЗЕРНОВЫХ КУЛЬТУР

Динамика отгрузок зерновых и зернобобовых культур (с кукурузой)
сельскохозяйственными организациями в 2008/09 – 2015/16 МГ. тыс. т

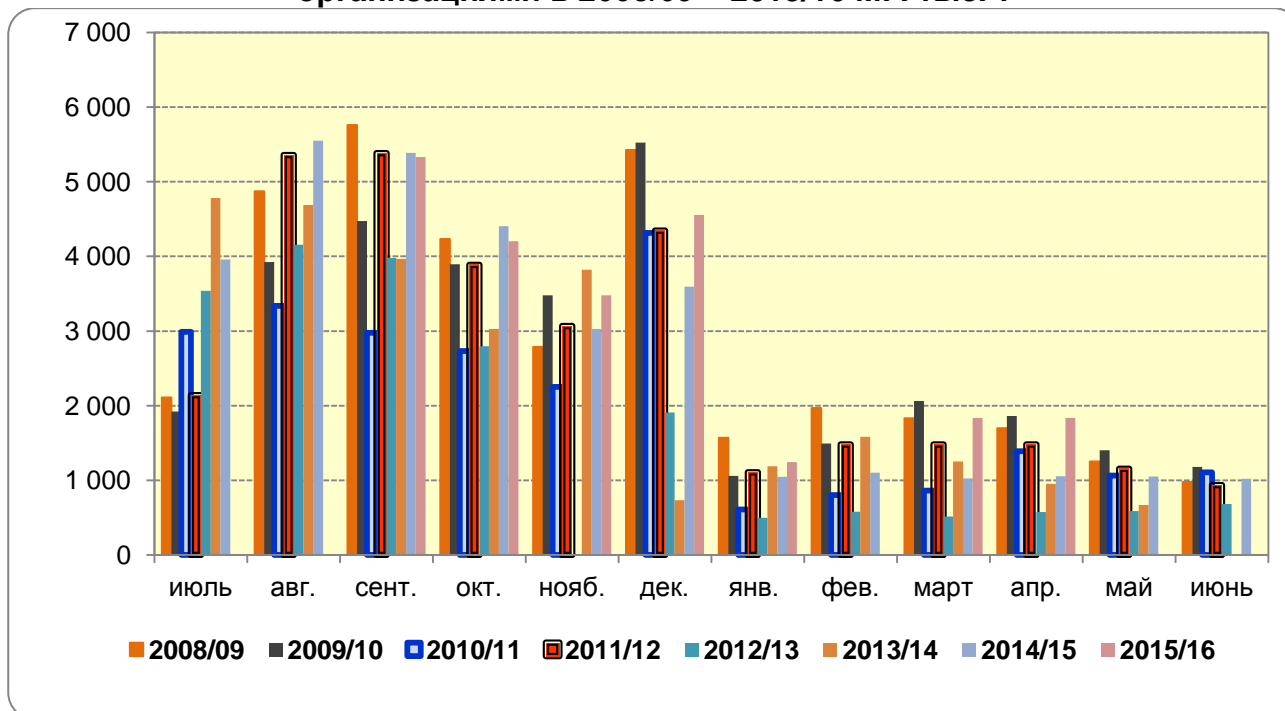




Отгружено зерновых и зернобобовых культур (включая кукурузу) (в весе после доработки) сельхозорганизациями. т

Наименование	июль 2016 года	июль 2017 года	2017 в % к 2016	январь - июль 2016 года	январь - июль 2017 года	2017 в % к 2016
РФ всего. в том числе:	3 583 155	3 721 931	103.9	18 854 404	20 726 527	109.9
ЦФО	621 591	736 659	118.5	5 814 361	6 026 279	103.6
СЗФО	12 492	11 352	90.9	197 824	152 266	77.0
ЮФО	1 580 699	1 640 994	103.8	4 810 768	5 979 238	124.3
СКФО	672 563	702 306	104.4	2 405 407	2 914 667	121.2
ПФО	430 487	329 583	76.6	2 714 294	2 707 071	99.7
УФО	62 753	56 314	89.7	708 195	852 488	120.4
СФО	177 405	229 549	129.4	1 985 820	1 882 437	94.8
ДФО	25 165	15 173	60.3	217 735	212 081	97.4

Динамика отгрузок пшеницы сельскохозяйственными организациями в 2008/09 – 2015/16 МГ. тыс. т





Отгружено пшеницы в весе после доработки сельхозорганизациями. т

Наименование	июль 2016 года	июль 2017 года	2017 в % к 2016	январь - июль 2016 года	январь - июль 2017 года	2017 в % к 2016
РФ. всего в том числе:	2 695 063	2 453 980	91.1	11 564 182	13 037 633	112.7
ЦФО	443 848	395 516	89.1	2 985 374	3 241 924	108.6
СЗФО	2 545	2 355	92.5	115 235	78 687	68.3
ЮФО	1 284 313	1 211 453	94.3	3 224 875	4 088 124	126.8
СКФО	513 058	423 008	82.4	1 672 368	1 998 455	119.5
ПФО	288 061	223 885	77.7	1 588 963	1 681 411	105.8
УФО	48 317	38 565	79.8	470 788	581 256	123.5
СФО	111 935	154 710	138.2	1 452 830	1 314 364	90.5
ДФО	2 986	4 488	150.3	53 750	53 412	99.4

Отгружено пшеницы в июле 2017 г. т

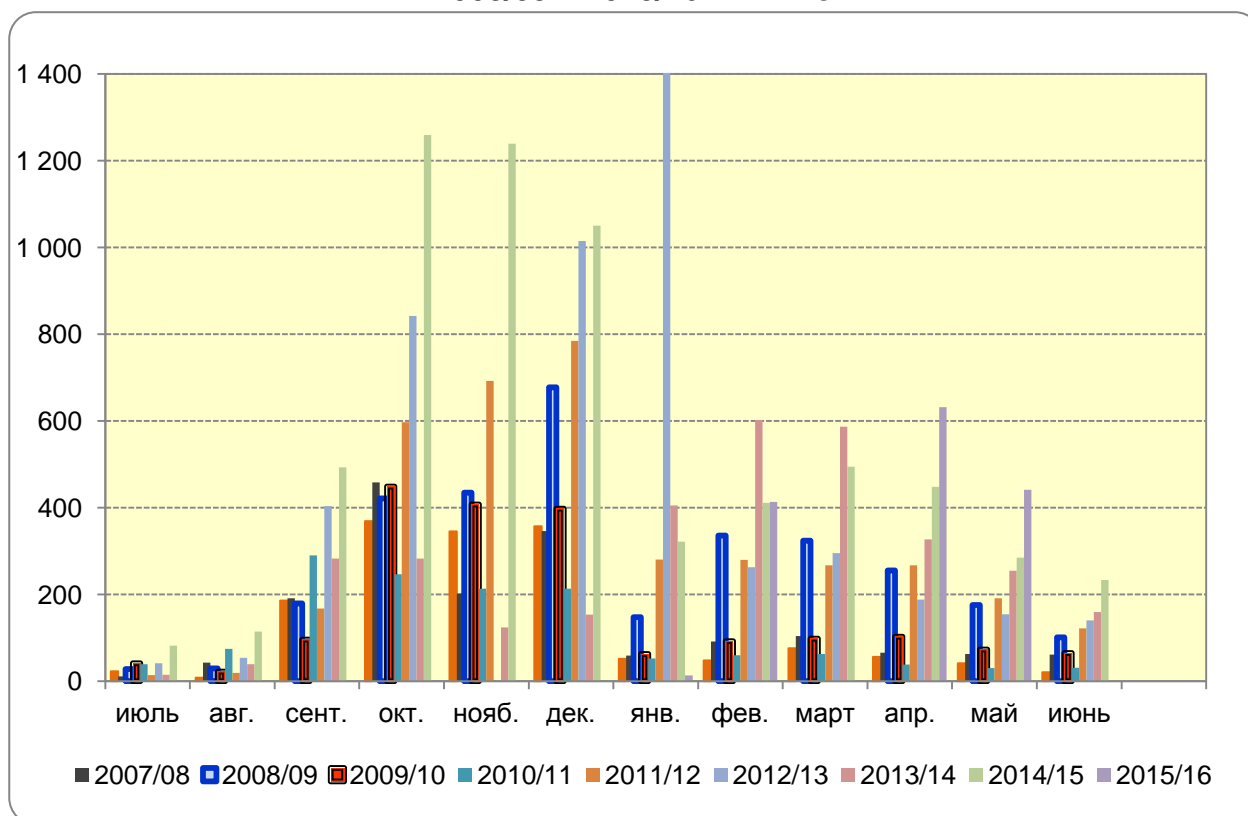
Наименование	июль 2016 года	июль 2017 года	2017 в % к 2016
РОССИЙСКАЯ ФЕДЕРАЦИЯ	2 695 063	2 453 980	91.1
ЦЕНТРАЛЬНЫЙ ФЕДЕРАЛЬНЫЙ ОКРУГ	443 848	395 516	89.1
Белгородская область	112 957	115 595	102.3
Брянская область	10 037	3 462	34.5
Владимирская область	1 565	623	39.8
Воронежская область	66 877	67 008	100.2
Ивановская область	4 272	146	3.4
Калужская область	179	125	69.9
Костромская область	57	54	93.7
Курская область	75 268	67 452	89.6
Липецкая область	24 409	29 000	118.8
Московская область	1 253	207	16.5
Орловская область	59 574	53 338	89.5
Рязанская область	17 390	2 733	15.7
Смоленская область	863	3 449	399.9
Тамбовская область	48 980	36 411	74.3



Наименование	июль 2016 года	июль 2017 года	2017 в % к 2016
Тверская область	15	108	716.7
Тульская область	19 847	15 786	79.5
Ярославская область	307	22	7.3

За июль 2017г года сельхозорганизациями РФ реализовано 2 453 980 т. пшеницы

Динамика отгрузок кукурузы на зерно сельскохозяйственными организациями в 2008/09 – 2015/16 МГ. тыс. т



Отгружено кукурузы на зерно сельхозорганизациями. т

Наименование	июль 2016 года	июль 2017 года	2017 в % к 2016	январь - июль 2016 года	январь - июль 2017 года	2017 в % к 2016
РФ. всего в том числе:	109 501	267 516	244.3	2 755 338	2 953 405	107.2
ЦФО	43 830	184 770	421.6	1 305 914	1 500 672	114.9
С-ЗФО	4 775	1 223	25.6	30 360	18 671	61.5
ЮФО	26 651	48 603	182.4	657 403	739 966	112.6
С-КФО	2 687	13 798	513.5	414 199	378 975	91.5
ПФО	12 365	12 671	102.5	210 516	185 904	88.3
УФО	20			257	2 468	959.0
СФО	96	324	337.1	515	2 096	407.0
ДФО	19 077	6 127	32.1	136 174	124 654	91.5

Отгружено за июль 2017 г. т

Наименование	июнь 2016 года	июль 2017 года	2017 в % к 2016
РОССИЙСКАЯ ФЕДЕРАЦИЯ	109 501	267 516	244.3
ЦЕНТРАЛЬНЫЙ ФЕДЕРАЛЬНЫЙ ОКРУГ	43 830	184 770	421.6
Белгородская область	11 740	49 804	424.2
Брянская область	176	3 251	...
Владимирская область			
Воронежская область	16 121	14 754	91.5
Калужская область			
Курская область	5 898	57 660	977.7
Липецкая область	505	14 270	...
Орловская область			
Рязанская область	863	12 418	...
Тамбовская область	720	1 834	254.8
Тульская область			
г. Москва			

Отгружено подсолнечника на зерно сельхозорганизациями т

Наименование	июль 2016 года	июль 2017 года	2017 в % к 2016	январь - июль 2016 года	январь - июль 2017 года	2017 в % к 2016
РФ. всего в том числе:	92 817	180 199	194.1	1 884 064	2 507 229	133.1
ЦФО	39 800	52 462	131.8	745 602	803 350	107.7
ЮФО	24 197	57 097	236.0	511 708	775 270	151.5
СКФО	954	196	20.6	82 678	72 794	88.0
ПФО	25 604	51 316	200.4	468 382	695 788	148.6
УФО	4	4 023	...	1 821	6 679	366.8
СФО	2 258	15 105	668.9	73 873	153 348	207.6

О НАЛИЧИИ ЗЕРНА НА 1 АВГУСТ 2017 ГОДА

К началу августа 2017г. в сельскохозяйственных, заготовительных и перерабатывающих организациях Российской Федерации имелось 31855 тыс.тонн зерна или на 213 тыс.тонн (на 0,7%) меньше, чем на 1 августа 2016 года.

Изменение запасов зерна в организациях страны характеризуется следующими данными:

	На 1 август 2017г.			Справочно на 1 августа 2016г.. тыс. тонн
	тыс. тонн	в % к		
		1 августа 2016г.	1 июля 2017г.	
Наличие зерна	31855	99.3	в 2.1р.	32068
в том числе: в сельскохозяйственных организациях ¹⁾	19313	92.1	в 3.1р.	20977
в заготовительных и перерабатывающих организациях	12542	113.1	136.6	11091

1) Без субъектов малого предпринимательства.

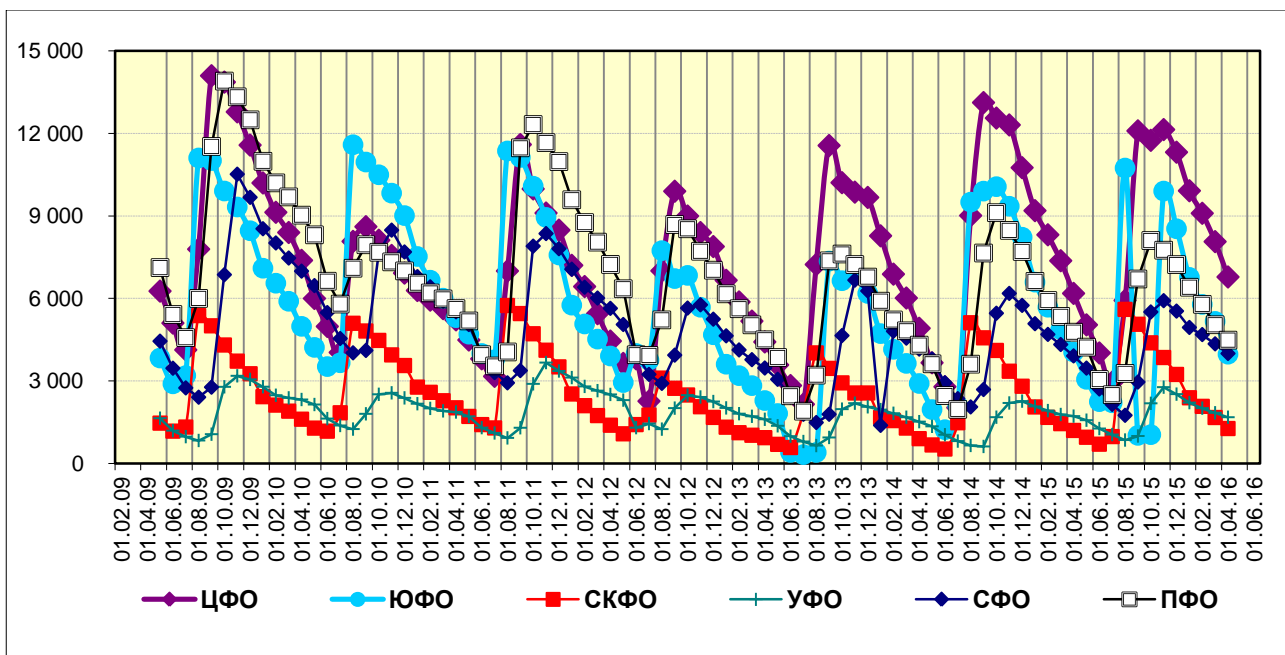
По сравнению с 1 августа 2016г. запасы зерна в сельскохозяйственных организациях уменьшились на 1664 тыс.тонн (на 7,9%), в заготовительных и перерабатывающих организациях увеличились – на 1451 тыс.тонн (на 13,1%).

Запасы зерна в заготовительных и перерабатывающих организациях по видам культур:

	На 1 августа 2017г.				Справочно на 1 августа 2016г.. тыс.тонн
	тыс. тонн	в % к			
		итогу	1 августа 2016г.	1 июля 2017г.	
Зерно	12542	100	113.1	136.6	11091
в том числе: пшеница	10136	80.8	111.3	148.2	9104
из нее пригодная на продовольственные цели	7417	59.1	113.4	141.9	6542
рожь	329	2.6	88.0	102.9	374
из нее пригодная на продовольственные цели	310	2.5	90.3	104.8	344
просо	24	0.2	в 3.0р.	96.7	8
гречиха	42	0.3	в 2.1р.	80.5	20
рис	19	0.2	45.2	52.2	42
кукуруза	702	5.6	154.8	77.4	453
ячмень	1137	9.1	115.2	134.3	987
овес	64	0.5	130.0	78.6	50
прочие зерновые культуры	89	0.7	166.2	121.9	53



Наличие зерна в сельскохозяйственных. заготовительных и перерабатывающих организациях по федеральным округам РФ в 2009-2016 гг.. тыс. т



Наличие зерна в сельскохозяйственных. заготовительных. перерабатывающих организациях на 1 августа 2017 года

ТЫС.ТОНН

	Наличие зерна	В том числе		В % к 1 августа 2016г.
		в сельскохозяйственных организациях ¹⁾	в заготовительных и перерабатывающих организациях	
Российская Федерация	31855.2	19312.8	12542.4	99.3
Центральный федеральный округ	5420.4	3299.6	2120.8	80.6
Белгородская область	1495.0	951.1	543.9	113.6
Брянская область	87.5	80.3	7.2	47.0
Владимирская область	35.2	12.5	22.7	82.1
Воронежская область	1125.3	776.2	349.1	89.7
Ивановская область	5.3	1.9	3.4	69.7
Калужская область	84.4	6.1	78.3	126.2



Костромская область	6.9	0.3	6.6	в 2.6р.
Курская область	806.1	561.8	244.3	75.5
Липецкая область	307.5	204.7	102.8	47.9
Московская область	162.2	16.1	146.1	104.1
Орловская область	431.4	370.6	60.8	60.2
Рязанская область	224.5	26.0	198.5	63.7
Смоленская область	4.9	4.5	0.4	29.9
Тамбовская область	335.9	226.2	109.7	56.1
Тверская область	18.2	8.8	9.4	151.7
Тульская область	111.6	39.9	71.7	64.6
Ярославская область	116.6	11.7	104.9	140.8
г.Москва	62.2	1.2	61.0	в 2.1р.
Северо-Западный федеральный округ	562.1	214.7	347.4	96.3
Республика Карелия	0.5	-	0.5	62.5
Республика Коми	3.9	3.9	-	51.1
Архангельская область	0.3	0.3	-	30.9
Вологодская область	24.2	19.5	4.7	108.5
Калининградская область	18.7	15.7	3.0	77.0
Ленинградская область	121.9	102.6	19.3	46.1
Новгородская область	22.2	8.6	13.6	44.9
Псковская область	64.1	64.0	0.1	182.1
г.Санкт-Петербург	306.2	-	306.2	171.4
Южный федеральный округ	13210.1	8669.7	4540.4	121.3
Республика Адыгея	47.3	42.9	4.4	93.3
Республика Калмыкия	38.7	22.2	16.5	81.0
Республика Крым	434.6	267.3	167.3	110.9
Краснодарский край	5932.9	4692.4	1240.5	112.8
Астраханская область	10.9	81.3
Волгоградская область	2129.2	947.5	1181.7	131.9
Ростовская область	4517.7	2696.9	1820.8	130.4
г.Севастополь	98.8	198.8
Северо-Кавказский федеральный округ	5899.0	4590.5	1308.5	92.6
Республика Дагестан	31.0	18.8	12.2	60.3
Республика Ингушетия	19.4	19.4	-	123.5
Кабардино-Балкарская Республика	47.9	39.4	8.5	68.5
Карачаево-Черкесская Республика	22.1	19.9	2.2	166.2



Республика Северная Осетия – Алания	47.2	19.4	27.8	в 2.7р.
Чеченская Республика	116.7	116.7	-	в 2.5р.
Ставропольский край	5614.7	4356.9	1257.8	91.2
Приволжский федеральный округ	2774.2	1365.6	1408.6	61.5
Республика Башкортостан	297.0	98.4	198.6	84.0
Республика Марий Эл	52.7	50.7	2.0	193.8
Республика Мордовия	155.4	63.9	91.5	44.5
Республика Татарстан	429.5	223.5	206.0	39.7
Удмуртская Республика	71.5	36.2	35.3	60.6
Чувашская Республика	27.4	10.4	17.0	26.3
Пермский край	44.4	20.8	23.6	64.7
Кировская область	90.1	82.4	7.7	69.7
Нижегородская область	160.3	46.8	113.5	74.6
Оренбургская область	456.7	210.1	246.6	94.2
Пензенская область	172.0	44.9	127.1	44.8
Самарская область	119.0	70.8	48.2	31.3
Саратовская область	582.4	391.5	190.9	96.2
Ульяновская область	115.9	15.3	100.6	54.3
Уральский федеральный округ	885.8	333.9	551.9	125.8
Курганская область	202.9	34.5	168.4	152.8
Свердловская область	97.9	67.8	30.1	103.5
Тюменская область	190.9	139.0	51.9	145.8
Челябинская область	394.0	92.5	301.5	114.0
Сибирский федеральный округ	2972.3	734.7	2237.6	134.0
Республика Бурятия	0.4	0.4	-	154.4
Республика Тыва	0.3	0.3	-	68.3
Республика Хакасия	2.2	2.2	-	33.3
Алтайский край	678.6	181.8	496.8	166.1
Забайкальский край	5.0	4.9	0.1	в 4.5р.
Красноярский край	835.7	184.1	651.6	116.4
Иркутская область	110.1	35.5	74.6	114.6
Кемеровская область	70.4	32.0	38.4	159.3
Новосибирская область	639.7	172.4	467.3	139.3
Омская область	601.6	107.8	493.8	130.0
Томская область	28.4	13.4	15.0	135.2
Дальневосточный	131.2	104.1	27.1	в 2.2р.



федеральный округ				
Республика Саха (Якутия)	1.1	-	1.1	...
Камчатский край	2.3	-	2.3	83.8
Приморский край	32.7	32.5	0.2	в 2.1р.
Хабаровский край	2.5	0.7	1.8	138.9
Амурская область	91.5	70.0	21.5	в 2.4р.
Сахалинская область	0.2	-	0.2	102.0

1) Без субъектов малого предпринимательства.

**Наличие зерновых и зернобобовых культур в сельскохозяйственных организациях (без субъектов малого предпринимательства) на конец месяца.
ТОНН.**

	Зерновые и зернобобовые культуры (включая кукурузу)			из них:					
				Пшеница			Кукуруза на зерно в полной спелости		
	июль 2016 года	июль 2017 года	2017 в % к 2016	июль 2016 года	июль 2017 года	2017 в % к 2016	июль 2016 года	июль 2017 года	2017 в % к 2016
РОССИЙСКАЯ ФЕДЕРАЦИЯ	20 976 683	19 312 820	92.1	16 165 425	14 944 329	92.4	489 546	860 430	175.8
Ц Ф О	4 501 080	3 299 644	73.3	3 025 819	2 078 887	68.7	326 631	500 943	153.4
Белгородская область	780 242	951 061	121.9	426 490	660 667	154.9	11 859	63 623	536.5
Брянская область	180 094	80 298	44.6	69 876	27 423	39.2	84 593	29 751	35.2
Владимирская область	20 194	12 495	61.9	15 042	5 878	39.1	130	1 035	797.2
Воронежская область	932 729	776 211	83.2	618 411	535 153	86.5	38 693	75 252	194.5
Ивановская область	6 406	1 896	29.6	4 781	1 033	21.6			
Калужская область	13 587	6 091	44.8	8 383	3 108	37.1	82	603	731.8
Костромская область	1 234	284	23.0	36					
Курская область	773 645	561 843	72.6	611 993	418 751	68.4	15 229	46 842	307.6
Липецкая область	415 849	204 683	49.2	335 917	148 187	44.1	22 203	25 165	113.3
Московская область	25 549	16 052	62.8	17 764	6 965	39.2	1 518	1 940	127.8
Орловская область	634 802	370 575	58.4	414 717	91 325	22.0	135 170	218 840	161.9
Рязанская	137 671	26 031	18.9	104 149	10 467	10.1	6 213	4 125	66.4



	Зерновые и зернобобовые культуры (включая кукурузу)			из них:					
				Пшеница			Кукуруза на зерно в полной спелости		
	июль 2016 года	июль 2017 года	2017 в % к 2016	июль 2016 года	июль 2017 года	2017 в % к 2016	июль 2016 года	июль 2017 года	2017 в % к 2016
область									
Смоленская область	6 637	4 461	67.2	2 759	2 140	77.6			
Тамбовская область	470 245	226 158	48.1	325 042	130 879	40.3	10 398	25 762	247.8
Тверская область	8 739	8 812	100.8	5 776	5 659	98.0			
Тульская область	79 679	39 876	50.0	56 355	22 100	39.2	545	8 004	...
Ярославская область	12 784	11 663	91.2	7 969	8 608	108.0			
г. Москва	995	1 156	116.2	360	544	151.1			
С-З Ф О	351 353	214 707	61.1	305 446	159 126	52.1	1 570	3 293	209.8
Республика Коми	7 672	3 916	51.1	6 646	2 895	43.6			
Архангельская область	1 081	334	30.9	24					
Архангельская область (без авт. округа)	1 081	334	30.9	24					
Вологодская область	16 887	19 518	115.6	210	2 539	...			
Калининградская область	22 484	15 747	70.0	13 622	6 721	49.3	1 570	3 293	209.8
Ленинградская область	256 340	102 570	40.0	251 465	98 339	39.1			
Новгородская область	11 750	8 582	73.0	2 315	3 275	141.5			
Псковская область	35 140	64 040	182.2	31 164	45 356	145.5			
ЮФО	7 499 159	8 669 749	115.6	6 366 554	7 396 575	116.2	79 724	140 427	176.1
Республика Адыгея	40 052	42 904	107.1	34 854	36 747	105.4		19	...
Республика Калмыкия	46 014	22 192	48.2	41 850	21 290	50.9			
Республика Крым	282 950	267 333	94.5	149 314	156 665	104.9	606	948	156.5
Краснодарский край	4 131 001	4 692 444	113.6	3 531 522	4 040 871	114.4	53 824	96 089	178.5
Астраханская область			
Волгоградская область	814 636	947 537	116.3	705 260	805 982	114.3	20 912	36 581	174.9
Ростовская область	2 182 367	2 696 914	123.6	1 903 165	2 334 969	122.7	4 382	6 791	155.0
г. Севастополь			



	Зерновые и зернобобовые культуры (включая кукурузу)			из них:					
				Пшеница			Кукуруза на зерно в полной спелости		
	июль 2016 года	июль 2017 года	2017 в % к 2016	июль 2016 года	июль 2017 года	2017 в % к 2016	июль 2016 года	июль 2017 года	2017 в % к 2016
С-К Ф О	4 974 944	4 590 490	92.3	4 218 651	3 907 540	92.6	18 131	34 516	190.4
Республика Дагестан	21 217	18 771	88.5	17 488	16 794	96.0			
Республика Ингушетия	15 747	19 439	123.5	12 011	15 577	129.7			
Кабардино-Балкарская Республика	43 766	39 397	90.0	16 312	21 163	129.7	9 339	105	1.1
Карачаево-Черкесская Республика	13 298	19 879	149.5	10 045	6 082	60.6	4	12 258	...
Республика Северная Осетия-Алания	4 589	19 384	422.4	3 901	16 463	422.0			
Чеченская Республика	45 834	116 703	254.6	34 227	88 078	257.3			
Ставропольский край	4 830 495	4 356 917	90.2	4 124 667	3 743 383	90.8	8 788	22 153	252.1
П Ф О	2 904 185	1 365 606	47.0	1 849 373	796 990	43.1	47 817	123 889	259.1
Республика Башкортостан	231 729	98 373	42.5	105 358	64 216	61.0	705	1 115	158.2
Республика Марий Эл	26 277	50 736	193.1	13 707	39 084	285.1			
Республика Мордовия	215 709	63 857	29.6	168 432	27 234	16.2	2 217	6 626	298.9
Республика Татарстан	748 917	223 510	29.8	381 762	110 343	28.9	18 491	48 485	262.2
Удмуртская Республика	84 817	36 188	42.7	20 420	13 956	68.3			
Чувашская Республика	54 191	10 377	19.2	44 158	4 908	11.1	863	763	88.4
Пермский край	38 031	20 778	54.6	17 221	11 650	67.6		47	
Кировская область	123 900	82 430	66.5	18 274	18 542	101.5	31	253	830.5
Нижегородская область	117 814	46 822	39.7	81 689	22 004	26.9	1 594	6 360	399.0
Оренбургская область	275 691	210 107	76.2	164 248	127 794	77.8	3 091	3 084	99.8
Пензенская область	193 479	44 902	23.2	165 508	13 831	8.4	1 499	26 043	...
Самарская область	240 952	70 773	29.4	207 363	33 241	16.0	12 108	16 156	133.4
Саратовская область	442 811	391 490	88.4	373 371	304 717	81.6	7 168	10 737	149.8
Ульяновская область	109 865	15 264	13.9	87 863	5 471	6.2	51	4 220	...
У Ф О	289 059	333 856	115.5	155 251	166 130	107.0	1 006	1 604	159.4



	Зерновые и зернобобовые культуры (включая кукурузу)			из них:					
				Пшеница			Кукуруза на зерно в полной спелости		
	июль 2016 года	июль 2017 года	2017 в % к 2016	июль 2016 года	июль 2017 года	2017 в % к 2016	июль 2016 года	июль 2017 года	2017 в % к 2016
Курганская область	27 071	34 488	127.4	15 636	25 786	164.9			
Свердловская область	60 611	67 809	111.9	34 288	38 975	113.7		734	
Тюменская область	99 050	139 011	140.3	37 044	63 035	170.2		199	
Тюменская обл. (без авт. округов)	99 050	139 011	140.3	37 044	63 035	170.2		199	
Челябинская область	102 328	92 548	90.4	68 283	38 334	56.1	1 006	671	66.7
С Ф О	420 289	734 661	174.8	237 615	410 242	172.7	1 259	4 342	345.0
Республика Бурятия	261	401	154.0	81					
Республика Тыва	368	252	68.3	368	235	63.7			
Республика Хакасия	1 229	2 207	179.6	197	1 042	530.2			
Алтайский край	50 939	181 759	356.8	25 723	89 291	347.1	352	3 644	...
Забайкальский край	774	4 905	633.5	574	3 277	570.6			
Красноярский край	115 533	184 149	159.4	74 742	106 740	142.8			
Иркутская область	22 935	35 492	154.8	18 668	23 051	123.5			
Кемеровская область	33 979	31 970	94.1	16 388	17 812	108.7		287	
Новосибирская область	110 362	172 388	156.2	50 645	89 384	176.5	907	411	45.4
Омская область	75 638	107 751	142.5	47 173	73 092	154.9			
Томская область	8 270	13 386	161.9	3 057	6 321	206.7			
Д Ф О	36 613	104 107	284.3	6 716	28 838	429.4	13 409	51 416	383.5
Республика Саха (Якутия)		34							
Приморский край	15 520	32 512	209.5	835	660	79.1	9 312	31 259	335.7
Хабаровский край	221	665	300.6	6	119	...	1		
Амурская область	19 737	69 996	354.6	5 875	28 059	477.6	4 095	20 157	492.2
Еврейская автономная область	1 135	900	79.3						

**Остаток продукции в сельскохозяйственных организациях,
не относящихся к субъектам малого предпринимательства на 1 июля 2017г.т**

Наименование	Масличные культуры	в том числе подсолнечник
РФ всего. в том числе:	440 811	176 130
ЦФО	93 603	44 806
Белгородская область	27 680	8 477
Брянская область	5 822	
Владимирская область	5	
Воронежская область	13 050	9 766
Калужская область	18	
Курская область	21 040	9 388
Липецкая область	8 810	5 158
Московская область	19	
Орловская область	12 467	10 247
Рязанская область	249	66
Тамбовская область	1 193	594
Тверская область	303	
Тульская область	2 947	1 112
СЗФО	1 653	
Калининградская область	1 084	
Ленинградская область	2	
Псковская область	568	
ЮФО	104 092	39 769
Республика Адыгея	1 012	88
Республика Калмыкия	183	
Республика Крым	10 600	300
Краснодарский край	34 005	12 676
Волгоградская область	39 585	23 211
Ростовская область	18 707	3 494
СКФО	68 599	3 517
Республика Дагестан		
Кабардино-Балкарская Республика	85	12
Республика Северная Осетия-Алания	1 464	
Чеченская Республика	975	
Ставропольский край	66 075	3 505
ПФО	90 479	71 540
Республика Башкортостан	9 008	8 811
Республика Марий Эл	18	
Республика Мордовия	852	470
Республика Татарстан	6 526	4 708
Удмуртская Республика	127	



Наименование	Масличные культуры	в том числе подсолнечник
Чувашская Республика	39	
Пермский край	104	
Кировская область	1 348	
Нижегородская область	1 474	
Оренбургская область	18 426	15 893
Пензенская область	5 180	3 772
Самарская область	5 751	4 100
Саратовская область	41 515	33 674
Ульяновская область	111	111
УФО	10 958	3 680
Свердловская область	539	
Тюменская область	3 028	
Тюменская область (без автономных округов)	3 028	
Челябинская область	7 390	3 680
СФО	37 045	12 819
Республика Хакасия	249	249
Алтайский край	14 606	5 006
Забайкальский край	1 245	
Красноярский край	7 215	124
Иркутская область	154	
Кемеровская область	1 244	
Новосибирская область	1 119	404
Омская область	11 212	7 036
ДФО	34 381	
Приморский край	8 511	
Хабаровский край	1	
Амурская область	21 897	
Еврейская автономная область	3 974	

ЖИВОТНОВОДСТВО

На конец июля 2017г. поголовье крупного рогатого скота в хозяйствах всех сельхозпроизводителей, по расчетам, составляло 19,7 млн.голов (на 0,9% меньше по сравнению с соответствующей датой предыдущего года), из него коров - 8,3 млн. (на 0,9% меньше), свиней - 23,9 млн. (на 2,0% больше), овец и коз - 27,1 млн. (на 1,2% меньше).

В структуре поголовья скота на хозяйства населения приходилось 43,5% поголовья крупного рогатого скота, 15,3% свиней, 45,7% овец и коз (на конец июля 2016г. - соответственно 44,1%, 16,9%, 45,8%). В сельскохозяйственных организациях на конец июля 2017г. по сравнению с соответствующей датой 2016г. сократилось поголовье крупного рогатого скота на 1,2%, коров - на 0,3%, овец и коз - на 2,3%, поголовье свиней выросло на 4,2%, птицы - на 5,1%. В январе-июле 2017г. в хозяйствах всех категорий, по расчетам, произведено скота и птицы на убой (в живом весе) 7,6 млн.тонн, молока - 18,5 млн.тонн, яиц - 26,4 млрд.штук. В сельскохозяйственных организациях в июле 2017г. по сравнению с июлем 2016г. производство скота и птицы на убой (в живом весе) выросло на 11,0% (в июле 2016г. по сравнению с июлем 2015г. - на 3,8%), молока - на 3,6% (на 0,7%), яиц - на 8,4% (сократилось на 0,1%). Надой молока на 1 корову в сельскохозяйственных организациях (кроме субъектов малого предпринимательства) в январе-июле 2017г. составили 3751 килограмм против 3543 килограммов в январе-июле 2016г., яйценоскость кур-несушек - 179 штук яиц, как и год назад. В январе-июле 2017г. в структуре производства скота и птицы на убой (в живом весе) отмечалось увеличение удельного веса производства птицы на убой по сравнению с соответствующим периодом предыдущего года.



Сводные данные о состоянии животноводства РФ по сельскохозяйственным предприятиям.

	июль 2016 года	июль 2017 года	2017 в % к 2016	январь - июль 2016 года	январь - июль 2017 года	2017 в % к 2016
Произведено скота и птицы на убой (в живом весе) - всего. тыс. тонн	807.0	896.0	111.0	5778.7	6121.0	105.9
крупного рогатого скота	69.2	69.3	100.2	506.0	510.0	100.8
свиней	288.2	306.8	106.5	1967.7	2080.4	105.7
овец и коз	1.6	1.6	100.0	11.7	11.7	100.1
птицы	447.2	517.5	115.7	3285.8	3510.4	106.8
других видов скота	0.8	0.7	87.6	7.5	8.4	111.7
Валовой надой молока. тыс. тонн	1359.9	1409.5	103.6	9037.3	9295.3	102.9
Надоено молока в расчете на 1 корову молочного стада. кг	523	560	107.1	3543	3751	105.9
Получено куриных яиц. млн. штук	2708.8	2935.1	108.4	19609.5	20401.1	104.0
Средняя яйценоскость 1 курицы-несушки. штук	26	26	100.0	179	179	100.0
Поголовье скота и птицы на конец отчетного периода. тыс. голов						
крупного рогатого скота	8540.9	8434.5	98.8			
в том числе коров	3346.1	3337.5	99.7			
свиней	18869.7	19656.7	104.2			

	июль 2016 года	июль 2017 года	2017 в % к 2016	январь - июль 2016 года	январь - июль 2017 года	2017 в % к 2016
овец и коз	4991.2	4878.2	97.7			
лошадей	323.0	315.8	97.8			
птицы	438741.8	461235.9	105.1			

Поголовье скота и птицы на 1 июля в сельскохозяйственных организациях по федеральным округам РФ. тыс. голов

	Крупный рогатый скот			в том числе коровы			Свиньи			Птица		
	2016	2017	2017 в % к 2016	2016	2017	2017 в % к 2016	2016	2017	2017 в % к 2016	2016	2017	2017 в % к 2016
РФ. всего в том числе:	8540.9	8434.5	98.8	3346.1	3337.5	99.7	18869.7	19656.7	104.2	438741.8	461235.9	105.1
ЦФО	2215.0	2245.4	101.4	866.1	891.5	102.9	10001.5	10779.4	107.8	140874.5	155819.6	110.6
СЗФО	555.9	562.0	101.1	248.1	253.6	102.2	1481.6	1622.1	109.5	42778.8	44289.4	103.5
ЮФО	626.0	613.6	98.0	245.7	243.4	99.0	946.8	911.9	96.3	36807.6	39247.8	106.6
СКФО	331.9	325.6	98.1	147.0	148.4	101.0	343.5	264.4	77.0	23978.4	24649.9	102.8
ПФО	2734.2	2645.4	96.8	1030.6	1003.5	97.4	2928.9	2774.8	94.7	95090.5	97679.2	102.7
УФО	476.8	466.0	97.7	193.2	191.4	99.1	1248.5	1301.9	104.3	47199.3	46699.4	98.9
СФО	1481.6	1463.8	98.8	566.2	560.3	99.0	1710.7	1782.5	104.2	44258.9	44829.6	101.3
ДФО	119.6	112.7	94.3	49.2	45.3	92.1	208.3	219.7	105.5	7753.8	8020.9	103.4



Производство молока в сельскохозяйственных организациях РФ. тыс. т

Наименование	июль 2016 года	июль 2017 года	2017 в % к 2016	январь - июль 2016 года	январь - июль 2017 года	2017 в % к 2016
РФ. всего в том числе:	1359.9	1409.5	103.6	9037.3	9295.3	102.9
ЦФО	356.4	379.7	106.5	2373.6	2465.5	103.9
СЗФО	132.5	135.5	102.3	903.3	915.1	101.3
ЮФО	88.5	90.8	102.5	629.7	641.0	101.8
СКФО	31.9	33.3	104.5	211.6	219.2	103.6
ПФО	442.3	452.1	102.2	2915.9	2995.9	102.7
УФО	90.6	94.6	104.5	605.7	641.0	105.8
СФО	202.1	208.0	102.9	1308.6	1330.5	101.7
ДФО	15.5	15.4	99.2	88.9	87.2	98.1

Производство куриных яиц в сельскохозяйственных организациях РФ. млн. штук

Наименование	июль 2016 года	июль 2017 года	2017 в % к 2016	январь - июль 2016 года	январь - июль 2017 года	2017 в % к 2016
РФ. всего в том числе:	2708.8	2935.1	108.4	19609.5	20401.1	104.0
ЦФО	589.5	635.3	107.8	4149.8	4423.3	106.6
СЗФО	281.5	351.2	124.8	2311.2	2422.8	104.8
ЮФО	258.8	272.7	105.4	1816.0	1900.8	104.7
СКФО	31.9	35.8	112.3	244.1	230.2	94.3
ПФО	679.3	709.3	104.4	4938.1	5025.6	101.8
УФО	345.8	383.8	111.0	2444.0	2614.8	107.0
СФО	443.0	467.2	105.5	3128.4	3253.0	104.0
ДФО	79.1	79.7	100.7	577.9	530.5	91.8



Отгружено (передано) продукции собственного производства
сельхозорганизациями
(крупными, средними и малыми) по федеральным округам РФ

Наименование	июль 2016 года	июль 2017 года	2017 в % к 2016	январь - июль 2016 года	январь - июль 2017 года	2017 в % к 2016
Скот и птица - всего. тыс. т						
РФ. всего в том числе:	813.5	897.7	110.3	5811.8	6118.3	105.3
ЦФО	346.2	398.1	115.0	2462.2	2711.9	110.1
СЗФО	68.7	75.0	109.2	483.6	515.7	106.6
ЮФО	60.4	60.2	99.6	413.7	400.9	96.9
СКФО	33.7	45.3	134.6	232.9	271.2	116.4
ПФО	164.5	167.6	101.9	1192.2	1195.6	100.3
УФО	64.3	71.1	110.5	467.9	463.9	99.1
СФО	69.5	73.8	106.2	511.4	508.8	99.5
ДФО	6.3	6.7	106.5	47.8	50.3	105.3
Крупный рогатый скот. тыс. т						
РФ. всего в том числе:	75.5	74.9	99.3	559.1	558.3	99.9
ЦФО	22.2	23.4	105.4	164.6	170.3	103.5
СЗФО	5.3	4.6	86.6	39.3	38.7	98.3
ЮФО	6.3	6.2	99.1	42.7	42.5	99.5
СКФО	1.7	1.7	98.8	12.3	13.2	107.3
ПФО	23.8	23.9	100.4	174.6	171.6	98.3
УФО	4.1	4.0	96.4	29.3	29.2	99.7
СФО	11.6	10.8	93.2	92.6	89.1	96.2
ДФО	0.5	0.4	78.8	3.6	3.7	101.0
Свиньи тыс. т						
РФ. всего в том числе:	288.9	310.9	107.6	1970.0	2082.3	105.7
ЦФО	155.6	169.3	108.8	1076.8	1162.9	108.0
СЗФО	23.6	28.1	119.0	159.0	175.9	110.7
ЮФО	15.6	12.8	82.3	100.2	90.4	90.3
СКФО	4.2	4.3	102.4	24.2	31.4	129.5
ПФО	46.0	45.1	98.0	307.9	311.7	101.2
УФО	18.2	22.4	123.2	118.1	124.4	105.3
СФО	23.7	27.4	115.3	171.1	173.1	101.1



ДФО	2.0	1.5	78.7	12.7	12.5	98.4
Птица. тыс. т						
РФ. всего в том числе:	446.3	508.8	114.0	3257.7	3452.5	106.0
ЦФО	168.0	205.1	122.1	1218.8	1376.0	112.9
СЗФО	39.7	42.3	106.4	283.2	298.7	105.5
ЮФО	38.0	40.3	105.9	265.8	263.6	99.2
СКФО	27.1	38.6	142.2	191.2	221.7	116.0
ПФО	94.1	98.3	104.4	706.1	709.1	100.4
УФО	42.0	44.6	106.4	319.8	309.3	96.7
СФО	33.7	35.1	104.4	242.8	241.3	99.4
ДФО	3.7	4.6	124.2	30.1	32.6	108.4
Молоко крупного рогатого скота. тыс. т						
РФ. всего в том числе:	1277.7	1333.8	104.4	8563.5	8834.5	103.2
ЦФО	338.1	365.0	108.0	2274.6	2370.8	104.2
СЗФО	127.5	131.3	103.0	877.9	892.5	101.7
ЮФО	83.2	85.7	103.1	596.8	611.6	102.5
СКФО	28.5	30.3	106.4	190.6	199.2	104.5
ПФО	409.1	420.5	102.8	2719.6	2803.8	103.1
УФО	86.6	91.5	105.6	586.8	624.8	106.5
СФО	190.1	195.2	102.7	1234.3	1251.3	101.4
ДФО	14.7	14.4	98.0	83.0	80.5	97.0
Яйца. млн. штук						
РФ. всего в том числе:	2395.4	2611.8	109.0	17488.1	18229.5	104.2
ЦФО	488.9	516.0	105.5	3404.9	3574.8	105.0
СЗФО	255.5	329.0	128.8	2068.8	2248.3	108.7
ЮФО	251.1	251.1	100.0	1739.9	1732.8	99.6
СКФО	18.8	16.1	85.5	141.6	130.6	92.2
ПФО	605.8	651.7	107.6	4534.8	4608.4	101.6
УФО	308.5	355.9	115.4	2169.8	2402.3	110.7
СФО	399.3	427.3	107.0	2915.9	3076.2	105.5
ДФО	67.6	64.8	95.8	512.4	456.2	89.0

МАТЕРИАЛЬНО-ТЕХНИЧЕСКОЕ ОБЕСПЕЧЕНИЕ

ПРОВЕДЕНИЕ РАБОТ ПО ХИМИЧЕСКОЙ МЕЛИОРАЦИИ ЗЕМЕЛЬ В СЕЛЬСКОХОЗЯЙСТВЕННЫХ ОРГАНИЗАЦИЯХ

	2010	2011	2012	2013	2014 ²⁾	2015	2016
Произвестковано кислых почв. млн. га	0.2	0.2	0.3	0.2	0.3	0.2	0.2
Внесено известняковой муки и других известковых материалов:							
всего. млн. т	2.0	2.0	2.2	2.1	2.3	2.1	1.9
на один гектар. т	9.0	8.3	8.0	9.8	9.0	8.6	8.5
Проведено гипсование солонцовых почв. тыс. га	0.1	0.04	0.6	0.3	1.5	1.1	3.7
Внесено гипса. фосфогипса и других гипсосодержащих пород:							
всего. тыс. т	0.7	0.2	2.3	2.2	10.0	3.2	15.2
на один гектар. т	7.6	4.0	4.0	6.5	6.7	2.8	4.2
Проведено фосфоритование кислых почв. тыс. га	3.7	2.3	3.1	18.0	23.2	16.8	17.5
Внесено фосфоритной муки:							
всего. тыс. т	3.8	1.9	3.5	17.6	20.0	9.7	20.4
на один гектар. т	1.0	0.8	1.1	1.0	0.9	0.6	1.2

Обеспеченность сельскохозяйственных организаций тракторами и комбайнами

	2010	2011	2012	2013	2014	2015	2016
Приходится тракторов на 1000 га пашни. шт.	4	4	4	4	3	3	3
Нагрузка пашни на один трактор. га	236	247	258	274	290	307	305
Приходится на 1000 га посевов (посадки) соответствующих культур. шт.:							
комбайнов							
зерноуборочных	3	3	3	3	2	2	2
кукурузоуборочных	1	1	1	0.0	0.0	0.0	0.0
картофелеуборочных	16	16	16	18	17	15	15
льноуборочных	24	18	16	15	16	14	13



свеклоуборочных машин (без ботвоуборочных)	4	3	3	3	3	3	2
Приходится посевов (посадки) соответствующих культур. га:							
на один комбайн							
зерноуборочный	327	354	369	399	408	422	425
кукурузоуборочный	817	1115	1517	2008	2362	2008	2497
картофелеуборочный	62	61	64	57	58	67	65
льноуборочный	42	54	64	66	64	70	75
Свеклоуборочную машину (без ботвоуборочных)	278	344	327	305	337	396	423

ВНЕСЕНИЕ ОРГАНИЧЕСКИХ УДОБРЕНИЙ ПОД ПОСЕВЫ В СЕЛЬСКОХОЗЯЙСТВЕННЫХ ОРГАНИЗАЦИЯХ ПО РОССИЙСКОЙ ФЕДЕРАЦИИ ¹⁾

	2010	2011	2012	2013	2014 ²⁾	2015	2016
Внесено органических удобрений:							
всего. млн. т	53.1	52.6	54.2	55.7	61.6	64.2	65.2
на один гектар . т:							
всей посевной площади	1.1	1.0	1.1	1.1	1.3	1.3	1.4
из нее:							
зерновых и зернобобовых культур (без кукурузы)	1.0	1.0	1.0	1.0	1.1	1.2	1.2
сахарной свеклы	2.2	2.1	2.5	2.2	2.0	2.2	2.5
подсолнечника	0.5	0.5	0.7	0.6	0.7	0.9	0.9
овощных и бахчевых культур	3.7	3.6	3.1	3.7	2.8	3.6	2.8
картофеля	9.1	8.3	6.9	5.4	5.4	6.1	5.8
кормовых культур	1.0	1.1	1.2	1.3	1.4	1.5	1.6
Удельный вес площади удобренной органическими удобрениями во всей посевной площади. процентов	7.5	7.3	7.6	7.5	8.2	8.4	9.3

2) С 2014 года с Крымским Федеральным округом



**ВНЕСЕНИЕ МИНЕРАЛЬНЫХ УДОБРЕНИЙ ПОД ПОСЕВЫ В СЕЛЬСКОХОЗЯЙСТВЕННЫХ
ОРГАНИЗАЦИЯХ ПО РОССИЙСКОЙ ФЕДЕРАЦИИ¹⁾**

	2010	2011	2012	2013	2014 ²⁾	2015	2016
Внесено минеральных удобрений:							
всего, млн. т	1.9	2.0	1.9	1.8	1.9	2.0	2.3
на один гектар, кг:							
всей посевной площади	38	39	38	38	40	42	49
из нее:							
зерновых и зернобобовых культур (без кукурузы)	41	42	40	40	42	45	51
сахарной свеклы	276	268	272	260	255	274	294
льна-долгунца	50	48	42	38	28	33	42
подсолнечника	24	23	26	26	28	25	32
овощебахчевых культур	179	159	160	173	172	166	195
картофеля	263	279	244	268	306	328	326
кормовых культур	12	15	14	13	13	14	16
Удельный вес площади удобренной минеральными удобрениями во всей посевной площади, процентов	42	46	45	46	47	48	53

1) С 2008 года без учета микропредприятий.

2) С 2014 года с Крымским Федеральным округом

ПИЩЕВАЯ И ПЕРЕРАБАТЫВАЮЩАЯ ПРОМЫШЛЕННОСТЬ

**ПОГОЛОВЬЕ СЕЛЬСКОХОЗЯЙСТВЕННЫХ ЖИВОТНЫХ В РОССИЙСКОЙ
ФЕДЕРАЦИИ**

(на конец года; тысяч голов)

	2005	2006	2007	2008	2009	2010	2011	2012	2013	2014	2015
Хозяйства всех категорий											
Крупный рогатый скот	21625.0	21561.6	21546.0	21038.0	20671.3	19967.9	20111.0	19930.4	19564.0	19263.7	18992.0
Сельскохозяйственные организации											
Крупный рогатый скот	11064.4	10616.4	10296.4	9863.4	9555.2	9256.5	9165.1	9060.2	8800.5	8522.6	8447.8
Хозяйства населения											
Крупный рогатый скот	9629.3	9853.1	10026.2	9943.0	9758.7	9235.6	9253.1	8939.2	8715.0	8596.0	8301.0

Крестьянские (фермерские) хозяйства и индивидуальные предприниматели

Крупный
рогатый
скот

931.4 1092.1 1223.4 1231.6 1357.5 1475.7 1692.8 1930.9 2048.5 2145.1 2243.2

ПРОИЗВОДСТВО ОСНОВНЫХ ПРОДУКТОВ ЖИВОТНОВОДСТВА В РОССИЙСКОЙ ФЕДЕРАЦИИ ТЫС.ТОНН

	2005	2006	2007	2008	2009	2010	2011	2012	2013	2014	2015
--	------	------	------	------	------	------	------	------	------	------	------

Хозяйства всех категорий

Скот и птица на убой (в убойном весе)	4989. 5	5278. 1	5790. 1	6268. 1	6719. 5	7166. 8	7519. 5	8090. 3	8544. 2	9070. 3	9565. 2
---------------------------------------	------------	------------	------------	------------	------------	------------	------------	------------	------------	------------	------------

Сельскохозяйственные организации

Скот и птица на убой (в убойном весе)	2305. 1	2567. 4	2962. 8	3403. 0	3864. 2	4342. 3	4760. 1	5414. 7	6007. 9	6568. 8	7129. 5
---------------------------------------	------------	------------	------------	------------	------------	------------	------------	------------	------------	------------	------------

Хозяйства населения

Скот и птица на убой (в убойном весе)	2565. 1	2572. 8	2659. 4	2673. 9	2654. 4	2614. 9	2532. 1	2444. 1	2300. 2	2238. 5	2156. 8
---------------------------------------	------------	------------	------------	------------	------------	------------	------------	------------	------------	------------	------------

Крестьянские (фермерские) хозяйства и индивидуальные предприниматели

Скот и птица на убой (в убойном весе)	119.2	137.8	167.9	191.1	200.8	209.6	227.2	231.5	236.1	263.1	278.8
---------------------------------------	-------	-------	-------	-------	-------	-------	-------	-------	-------	-------	-------

ПРОДУКТИВНОСТЬ СКОТА И ПТИЦЫ В РОССИЙСКОЙ ФЕДЕРАЦИИ ПО КАТЕГОРИЯМ ХОЗЯЙСТВ КИЛОГРАММОВ

	2005	2006	2007	2008	2009	2010	2011	2012	2013	2014	2015
--	------	------	------	------	------	------	------	------	------	------	------

Хозяйства всех категорий

Надой молока на 1 корову	3176	3356	3501	3595	3737	3776	3851	3898	3893	4021	4134
Средний настриг шерсти с 1 овцы	3.0	3.0	2.8	2.7	2.8	2.6	2.6	2.6	2.4	2.5	2.4

Сельскохозяйственные организации

Надой молока на 1 корову	3280	3564	3758	3892	4089	4189	4306	4521	4519	4841	5140
Средняя яйценоскость 1 курицы-несушки. штук	301	302	303	304	305	307	308	306	305	308	310



Средний настриг шерсти с 1 овцы	2.8	2.7	2.7	2.5	2.8	2.3	2.2	2.3	2.3	2.4	2.3
Хозяйства населения											
Надой молока на 1 корову	3130	3249	3378	3456	3513	3510	3553	3486	3496	3501	3500
Средний настриг шерсти с 1 овцы	3.2	3.2	3.1	3.1	3.1	3.0	2.9	2.9	2.7	2.7	2.7
Крестьянские (фермерские) хозяйства и индивидуальные предприниматели											
Надой молока на 1 корову	2607	2642	2714	2746	3268	3291	3360	3372	3323	3450	3465
Средний настриг шерсти с 1 овцы	2.9	2.8	2.4	2.3	2.3	2.4	2.4	2.4	2.2	2.2	2.2

СОСТОЯНИЕ ЗЕРНОВОГО РЫНКА РОССИИ

По материалам Ad hoc grain http://www.grun.ru/analytics/ad_hoc_grain/

Согласно предварительным данным МСХ со ссылкой на ФТС за последнюю отчетную неделю с 30 августа по 6 сентября экспортировано 939 тыс. т злаков, в том числе 821 тыс. т пшеницы, ячменя – 100 тыс. т, кукурузы – 10 тыс. т. С 1 июля по 6 сентября экспортировано почти 7.85 млн т злаков (+22 % к предварительным данным на 7 сентября 2016 года), в том числе 5.8 млн т пшеницы (+7 %), ячменя – 1.47 млн т (+64 %), кукурузы – 512 тыс. т (в 11 раз больше).

На очередном тендере 29 августа египетское агентство GASC закупило 295 тыс. российской и украинской пшеницы. Цена предложения российской пшеницы составила 186.05-195.2 US\$/т FOB. По сравнению с предыдущим тендером, состоявшимся 16 августа, минимальная цена предложения российской пшеницы на FOBе снизилась примерно на 6.2US\$/т.

По данным МСХ площадь к уборке зерновых и зернобобовых культур в 2017 г. составляет почти 47.9 млн га (+578 тыс. га или +1.2 % к 2016 г.), в том числе пшеницы - почти 28.1 млн га (+479 тыс. га или +1.7 % к 2016 г.), ячменя – более 8 млн га (-390 тыс. га или -4.6 % к 2016 г.). Текущая ситуация дает основания ожидать очередной рекордный урожай озимых зерновых в 2017 году. Под урожай 2017 года посеяно 17.4 млн. га озимых зерновых культур, что на 302.6 тыс. га больше, чем в 2016 г. Зимняя гибель составила всего 364 тыс. га, что является минимальным уровнем за последние пять лет. Размер урожая яровых культур будет определяться долей необранной площади.

Уборочная кампания продолжается с заметным отставанием от прошлогоднего уровня, текущей урожайностью заметно выше прошлогодней и с превышением валового сбора прошлого года. На 12 сентября зерновые обмолочены с площади



33.7 млн га (-3.7 млн га к 2016 году). Намолочено почти 107.7 млн т зерна (+6.7 млн т). Текущая урожайность (дата к дате) на 18 % больше прошлогодней.

В том числе пшеница обмолочена с площади более 21.2 млн га (-2.25 млн га к 2016 году). Намолочено более 74.8 млн т пшеницы (+5 млн т). Текущая урожайность (дата к дате) составляет 35.2 ц/га (+19 %). Ячмень обмолочен с площади почти 6.7 млн га (-0.9 млн га к 2016 году). Намолочено почти 19.1 млн т ячменя (+1.1 млн т). Текущая урожайность (дата к дате) – 28.6 ц/га (+21 %).

Кроме того, начавшаяся уборка кукурузы идет быстрее, чем в прошлом году. На 12 сентября намолочено 1.28 млн т кукурузы (+345 тыс. т к 2016 году) с 261 тыс. га (+76.5 тыс. т). Текущая урожайность составила 49.1 ц/га (-3 %).

Озимый сев идет медленнее прошлогодних показателей. На ту же дату посеяно почти 6 млн га озимых под урожай 2018 года (-1.4 млн га).

В третьей декаде августа на преобладающей территории европейской части России агрометеорологические условия для проведения уборки ухудшились. В большинстве районов в течение 4-6 дней шли дожди. В южных районах ПФО условия для проведения уборочных работ были благоприятными в большинстве дней августа. Условия для формирования урожая поздних пропашных культур в южных районах Центрального и Приволжского федеральных округов несколько ухудшились из-за пониженной влагообеспеченности на фоне высокой температуры воздуха и почвы, наблюдавшихся в течение почти всего августа. Условия для сева озимых во второй декаде были хорошими и удовлетворительными. На юге ПФО они были малоблагоприятными из-за дефицита осадков. В ЮФО и СКФО агрометеорологические условия для завершения формирования урожая поздних пропашных культур из-за жаркой погоды и дефицита влаги в почве были малоблагоприятными, а местами из-за иссушения верхнего слоя почвы – плохими.

В земледельческих районах УФО и Западной Сибири погода в августе была неустойчивой. Условия для проведения уборочных работ из-за дождей, местами сильных, в первой, а на востоке территории и во второй, а местами и в третьей декадах месяца были в основном удовлетворительными. В третьей декаде в большинстве районов осадков было мало, и условия для проведения уборочных работ улучшились. В большинстве районов во второй половине августа, когда наступили оптимальные сроки сева озимых зерновых культур под урожай 2018 года, начался их сев. Условия для сева были в основном благоприятными. Увлажнение почвы на полях, предназначенных под их посев, было достаточным. Пониженными влагозапасы были лишь в отдельных районах Челябинской, южных районах Омской и западных районах Новосибирской областей. В Восточной Сибири наиболее теплая погода наблюдалась в основном в первой половине месяца (в Красноярском крае и в конце месяца). Почти повсеместно шли дожди разной интенсивности, что в сочетании с прохладной погодой сдерживало созревание ранних яровых зерновых культур и осложняло начало уборочных работ.

В третьей сентябре (<http://meteoinfo.ru/>) на преобладающей территории европейской части России агрометеорологические условия для проведения уборочных работ будут в основном удовлетворительными. Условия для сева озимых зерновых культур под урожай 2018 г. в большинстве районов территории, а в северных районах и для их вегетации будут хорошими и удовлетворительными.

На большей части азиатской территории России агрометеорологические условия для проведения уборочных работ, а в Уральском федеральном округе и в Западной Сибири и для сева озимых зерновых культур под урожай 2018 г. и их вегетации будут в основном удовлетворительными.

В июле темп прироста численности свиней увеличился по сравнению с июнем. На 1 августа 2017 года численность поголовья свиней в сельскохозяйственных предприятиях превысила 19.6 млн голов и выросло по сравнению с 1 августа прошлого года на 4.2 % (+3.2 % на 1 июля 2017, +2.8 % на 1 июня 2017). Поголовье птицы на ту же дату составило более 461 млн голов, что на 5.1 % больше уровня 12-ти месячной давности (+5.6 % на 1 июля, +4.2 % на 1 июня).

По предварительным данным производство комбикормов в июле 2017 года составило более 2.37 млн т и выросло к июлю 2016 года на 12.1 %. Одновременно производство пшеничной муки в июле составило 693 тыс. т (+1.0 % к июню 2016 г.), а производство ржаной муки в июле также увеличилось к прошлому году и составило 45.7 тыс. т (+7.1 % к июлю 2016 года).

Июльские отгрузки зерна сельскохозяйственными организациями России увеличились по сравнению с прошлым годом, но уступили показателю 2012-15 гг. Отгрузки пшеницы снизились по сравнению с прошлым годом и достигли шестилетнего минимума. В июле текущего сезона 2017/18 сельхозпроизводители отгрузили 2.45 млн т пшеницы (-9.0 % к июлю 2016 года), 267 тыс. т кукурузы (в 2.44 раза больше), а отгрузки зерна в целом составили в июле более 3.7 млн т (+3.8 %).

На 1 августа текущего года суммарные запасы зерна в сельскохозяйственных организациях (без малых предприятий), заготовительных и перерабатывающих организациях России составили 31.9 млн т, что на 0.5 млн т (+1.6 %) больше, чем на ту же дату в 2016 году.

Запасы зерна в сельскохозяйственных организациях России (без малых предприятий) составили 19.3 млн т (-7.9 %), в том числе запасы пшеницы – более 14.9 млн т (-7.6 %) и кукурузы – 860 тыс. т (+76 %).

Более 60.8 % всего зерна в сельскохозяйственных организациях (без малых предприятий) приходится на три региона Северного Кавказа (Краснодарский край, Ростовская область и Ставропольский край). Самые большие запасы зерна хранятся в сельскохозяйственных организациях Краснодарского края (4.7 млн т, +13.6 % к 1 августа 2016 года). На втором месте - Ставропольский край (4.4 млн т и -9.7 %). Третью позицию заняла Ростовская область (2.7 млн т, +23.6 %).

Напомним, что запасы зерна по указанному кругу предприятий не включают запасы зерна в малых сельхозпредприятиях, у фермеров и населения. В 2016 году валовой



сбор зерна по категории крупных и средних сельхоз производителей составил 44.3 % от всего валового сбора зерна в России, а для пшеницы – 43.4 % соответственно.

На ту же дату запасы зерна в заготовительных и перерабатывающих организациях составили более 12.5 млн т (+2.1 млн т или +20 %). За вычетом зерна интервенционного фонда запасы зерна в заготовительных и перерабатывающих организациях составили порядка 8.55 млн т, что на 1.4 млн т больше прошлогоднего уровня.

По сравнению с началом августа прошлого года запасы продовольственной пшеницы увеличились на 21.8 %, фуражной пшеницы – на 11.8 %, ячменя – на 25 % и кукурузы – на 60 %.

Запасы продовольственной ржи снизились на 12 %.

В начале августа на шесть регионов приходится более 53 % всего зерна у заготовителей и переработчиков России: три региона Северного Кавказа (Краснодарский край, Ростовская область и Ставропольский край), Красноярский край, а также Белгородская и Волгоградская области. Самые большие запасы зерна из этой группы предприятий хранятся у заготовителей и переработчиков Ростовской области (1.82 млн т, +42 % к 1 августа 2016 года). За ней следуют Ставропольский край (1.26 млн т, +22 %) и Краснодарский край (1.24 млн т, +10 %).

**Конъюнктура рынков зерна. муки. круп и масличного рынка
8 сентября 2017 г..**

(материалы предоставлены ООО «ПроЗерно»
ООО «ПроЗерно» - официальный информационный партнер РЗС

Средние цены на зерно. EXW Европейская Россия (индекс ПроЗерно)

Товар	18.08.17	25.08.17	01.09.17	08.09.17	последнее изменение
Пшеница 3 класса (кл.23%)	9 220	8 675	8 435	8 310	-125
то же \$/t	\$155.3	\$146.7	\$145.3	\$145.8	\$0.5
Пшеница 4 класса	8 015	7 515	7 195	6 980	-215
то же \$/t	\$135.0	\$127.1	\$123.9	\$122.5	-\$1.5
Продовольственная рожь	5 925	5 730	5 605	5 475	-130
то же \$/t	\$99.8	\$96.9	\$96.5	\$96.1	-\$0.5
Фуражная пшеница	6 810	6 375	6 170	5 810	-360
то же \$/t	\$114.7	\$107.8	\$106.3	\$101.9	-\$4.3
Фуражный ячмень	7 085	6 880	6 645	6 470	-175
то же \$/t	\$119.4	\$116.3	\$114.5	\$113.5	-\$0.9
Пивоваренный ячмень	9 500	9 200	9 200	8 700	-500
то же \$/t	\$160.0	\$155.5	\$158.5	\$152.6	-\$5.8
Фуражная кукуруза	7 775	7 745	7 585	7 570	-15
то же \$/t	\$131.0	\$130.9	\$130.7	\$132.8	\$2.2

- цены на пшеницу 3 класса снижались по-разному и уже скромнее прежнего: в Поволжье всего лишь на -40руб./т, в Центре на – 115руб./т, в Черноземье и на Юге вниз на -150-200руб./т, на Урале и в Сибири падение на -265-285руб./т;
- цены на пшеницу 4 класса также скромнее и по-разному: в Центре на -200руб./т, в Черноземье на -440руб./т, на Юге на -150руб./т, в Поволжье умеренно вниз на -75руб./т, на Урале и в Сибири снижение на -165-185руб./т;
- цены на пшеницу 5 класса теперь снова обходят в темпах падения все зерновые товары: в Центре рухнула на -550руб./т и в Черноземье на -470руб./т, на Юге вниз на -165руб./т, в Поволжье и Сибири на -250руб./т, на Урале упали на -375руб./т;
- цены на фуражный ячмень в некоторых регионах снижались активнее прежнего: в Центре вниз на -185руб./т, в Черноземье на -310руб./т, на Юге вниз на -115руб./т, в Поволжье лишь на -90руб./т, на Урале на -190руб./т и Сибири на -100руб./т;
- цены на продовольственную рожь сдвигались по-разному: в Центре упали на -385руб./т, в Черноземье и Поволжье были стабильными, на Урале вниз на -200руб./т, а в Сибири провал на -250руб./т;



- цены на кукурузу были малоподвижными, разнонаправленными и порой номинальными: в Центре снизились на -50руб./т, в Черноземье без изменений, на Юге вниз на -100руб./т, а Поволжье вверх на +100руб./т.

**Средние цены на муку EXW Европейская Россия
(индекс ПроЗерно)**

Товар	18.08.17	25.08.17	01.09.17	08.09.17	последнее изменение
Пшеничная мука высшего сорта	15 045	14 970	14 845	14 750	-95
то же \$/t	\$253.4	\$253.1	\$255.7	\$258.8	\$3.1
Пшеничная мука 1 сорта	14 225	14 180	14 135	14 025	-110
то же \$/t	\$239.6	\$239.7	\$243.5	\$246.1	\$2.6
Пшеничная мука 2 сорта	12 125	12 065	11 965	11 920	-45
то же \$/t	\$204.3	\$204.0	\$206.1	\$209.1	\$3.0
Ржаная обдирная мука	11 660	11 195	11 070	10 790	-280
то же \$/t	\$196.4	\$189.3	\$190.7	\$189.3	-\$1.4

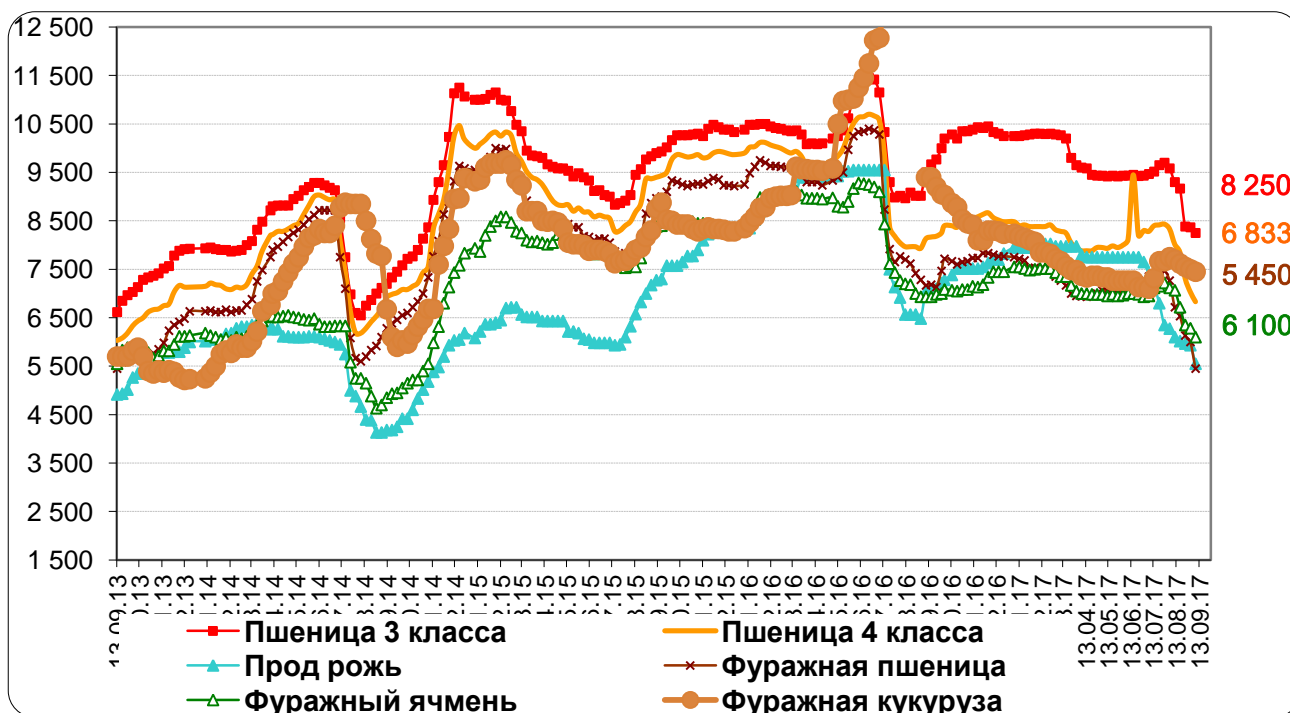
**Средние цены на крупу. EXW Европейская Россия
(индекс ПроЗерно)**

Товар	18.08.17	25.08.17	01.09.17	08.09.17	последнее изменение
Гречневая крупа 1 сорта	28 420	27 625	26 050	24 875	-1 175
то же \$/t	\$478.8	\$467.1	\$448.7	\$436.4	-\$12.3
Рисовая крупа 1 сорта	34 365	34 335	34 465	34 400	-65
то же \$/t	\$578.9	\$580.5	\$593.7	\$603.5	\$9.9
Пшено 1 сорта	10 740	10 620	10 540	10 645	105
то же \$/t	\$180.9	\$179.6	\$181.5	\$186.8	\$5.2

Средние цены на масличный рынок. EXW Европейская Россия (индекс ПроЗерно)

Товар	18.08.17	25.08.17	01.09.17	08.09.17	последнее изменение
Подсолнечник	19 860	19 155	19 010	18 770	-240
то же \$/t	\$334.6	\$323.9	\$327.4	\$329.3	\$1.9
Сырое подсолнечное масло нерафинированное	43 140	43 345	43 705	43 500	-205
то же \$/t	\$726.7	\$732.8	\$752.8	\$763.2	\$10.4
Рапс	21 440	21 440	21 145	21 095	-50
то же \$/t	\$361.2	\$362.5	\$364.2	\$370.1	\$5.9
Сырое рапсовое масло нерафинированное	43 790	43 290	43 290	43 125	-165
то же \$/t	\$737.7	\$731.9	\$745.7	\$756.6	\$11.0
Соевые бобы	26 480	26 425	26 155	26 205	50
то же \$/t	\$446.1	\$446.8	\$450.5	\$459.8	\$9.2

Динамика цен на зерно по Европейской части Российской Федерации. руб./т



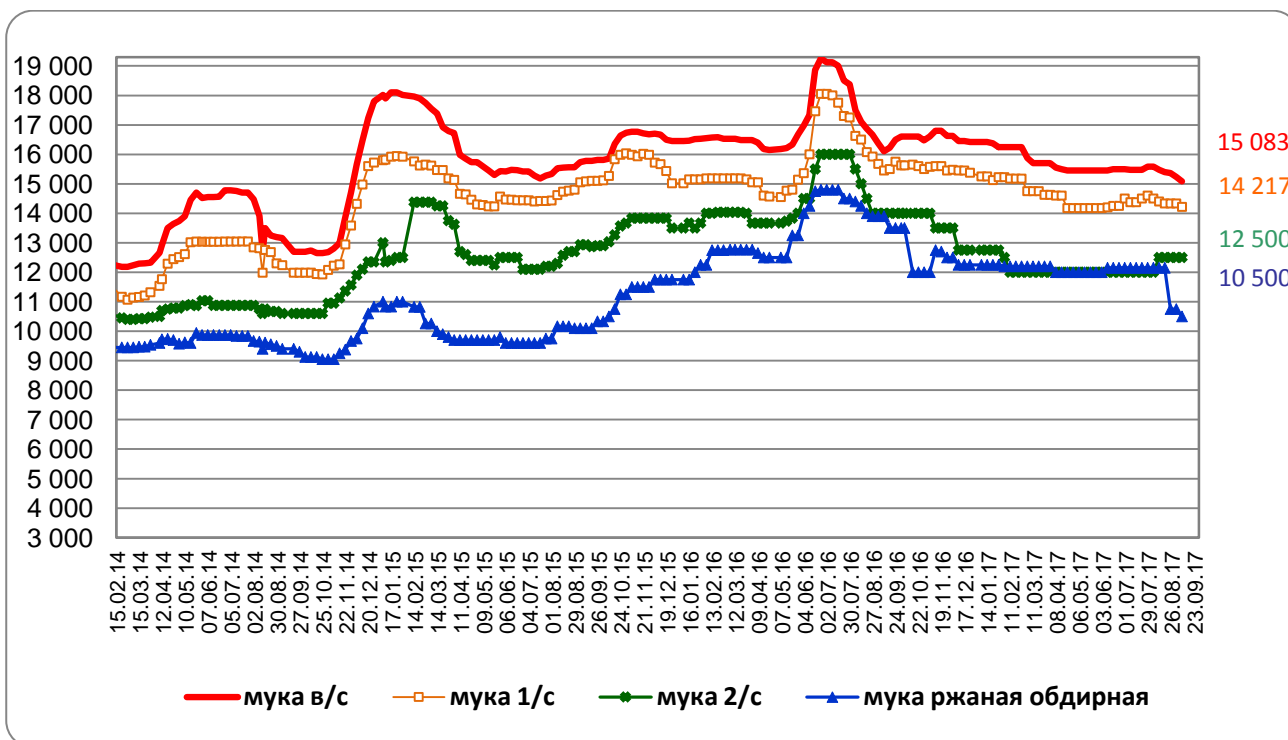
Средние цены на продовольственное зерно. руб./т. EXW. по округам

Регион	Пшеница 3 класса			Пшеница 4 класса			Рожь гр. А		
	08.09	изменение		08.09	изменение		08.09	изменение	
		за неделю	от 01.07.		за неделю	от 01.07.		за неделю	от 01.07.
Центральный район	8 250	-117	-1 449	6 833	-200	-1 550	5 550	-383	400
Центральное Черноземье	8 370	-200	-900	6 690	-440	-1 850	5 500	0	-533
Северный Кавказ	9 100	-150	-1 083	7 950	-150	-1 600			
Поволжье	7 513	-37	-1 875	6 450	-75	-1 575	5 375	0	-42
Южный Урал и Зауралье	7 875	-263	-1 400	7 000	-163	-1 175	5 750	-200	-716
Западная Сибирь	7 783	-284	-1 084	7 017	-183	-750	5 750	-250	-849
Восточная Сибирь	7 500	0	-100	6 750					

Средние цены на фуражное зерно. руб./т. EXW. по округам

Регион	Фуражная пшеница			Фуражный ячмень			Фуражная кукуруза		
	08.09	изменение		08.09	изменение		08.09	изменение	
		за неделю	от 01.07.		за неделю	от 01.07.		за неделю	от 01.07.
Центральный район	5 450	-550	-1 900	6 100	-183	-850	7 450	-50	350
Центральное Черноземье	5 470	-470	-1 620	6 390	-310	-590	7 338	0	218
Юг и Северный Кавказ	7 083	-167	-750	7 433	-117	-17	8 267		
Поволжье	5 238	-250	-1 825	5 963	-87	-962	7 233	100	-267
Южный Урал и Зауралье	6 125	-375	-1 075	6 338	-187	-725			
Западная Сибирь	6 533	-250	-534	6 200	-100	-867			
Восточная Сибирь	6 000	0	0	6 000					

Динамика цен на муку по Европейской части Российской Федерации. руб./т

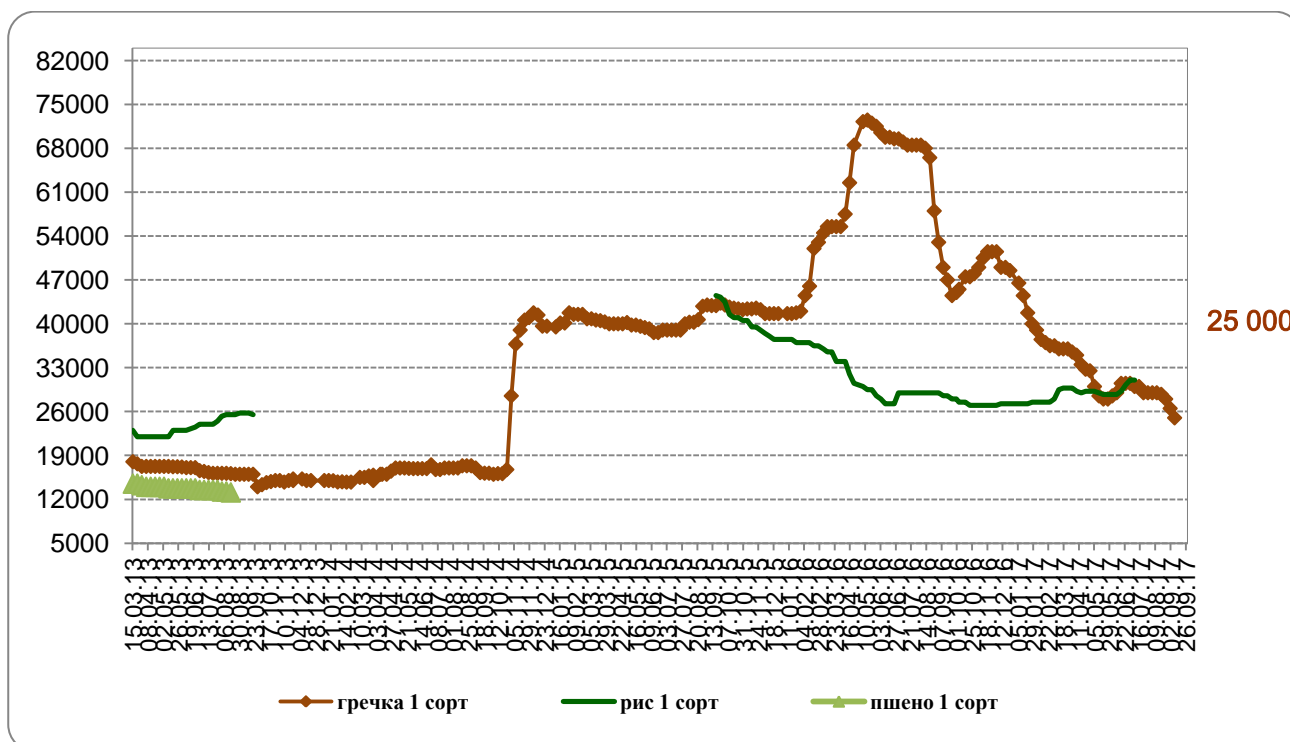


Цены продаж муки ГОСТ в регионах России. руб./т. EXW

Регион	Мука пшеничная в/с			Мука пшеничная 1/с		
	08.09	изменение		08.09	изменение	
		за неделю	от 01.07.		за неделю	от 01.07.
Москва и область	16000-16800	-	-	14500-15700	-	-
Центральный район	15 083	-150	-602	14 217	-116	-1 488
Центральное Черноземье	14 817	-50	-349	14 100	-33	-1 283
Северный Кавказ	14 833	0	-84	14 050		
Поволжье	14 267	-183	-1 342	13 740	-120	-1 802
Западная Сибирь	14 650	-67	83	13 117	-116	-1 750

Регион	Мука пшеничная 2/с			Мука ржаная обдирная		
	08.09	изменение		08.09	изменение	
		за неделю	От 01.07		за неделю	от 01.07.
Москва и область	14000-15000	-	-	12000-13500	-	-
Центральный район	12 500	0	500	10 500	-250	-1 650
Центральное Черноземье	12 675	-50	-1 158	11 500	-167	-500
Северный Кавказ	12 000	-125	175			
Поволжье	10 500	0	-1 500	10 375	-425	-725
Западная Сибирь	11 833	-84	-84	11 040	-460	-560

Динамика цен на крупяную продукцию по Европейской части Российской Федерации. руб

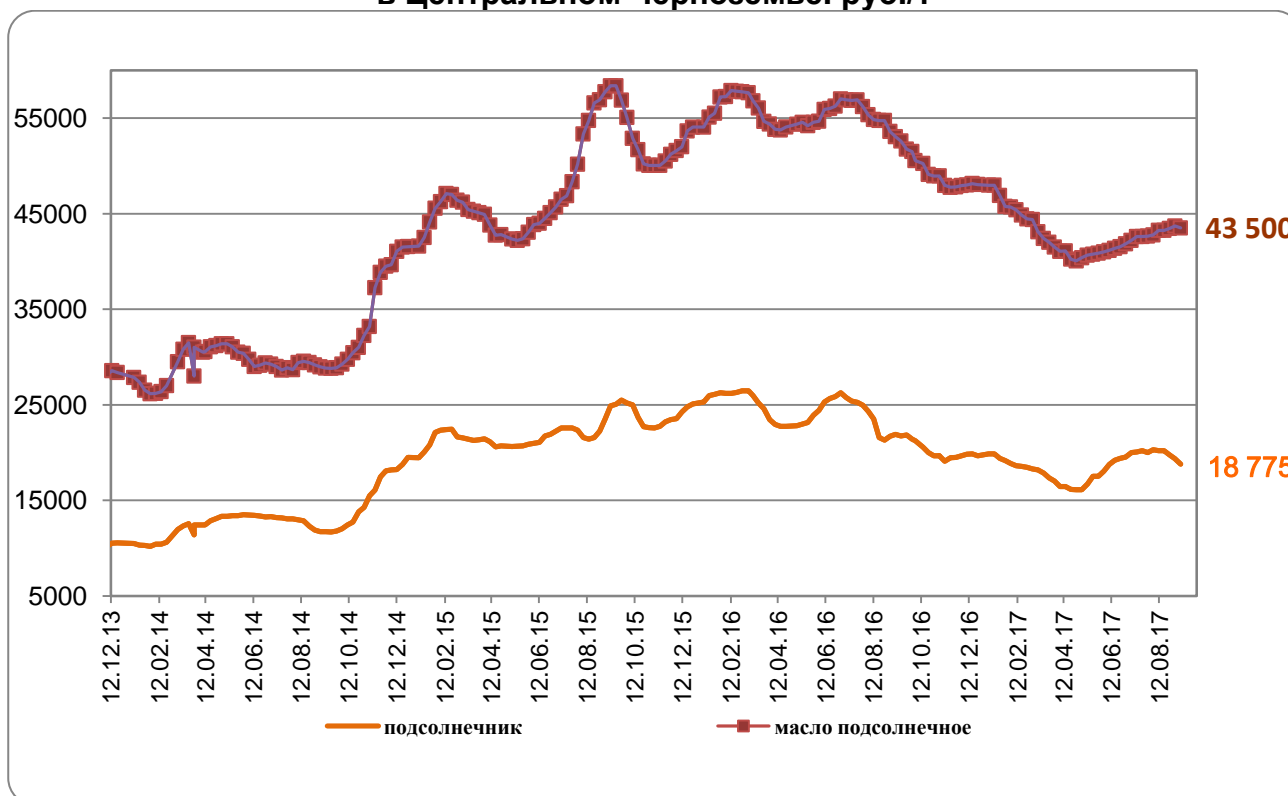


Цены продаж крупы в регионах России. руб./т. EXW

Регион	Гречка 1 сорт		Рис 1 сорт		Пшено 1 сорт	
	08.09	Изменение*	08.09	Изменение*	08.09	Изменение*
Москва и область	24 000-28 000	-	34 000-37 000	-	10500-12000	-
Центральный район	25 000	-1 500				
Центральное Черноземье	24 333	-1 667			10 500	0
Северный Кавказ			32 875	-250	10 833	166
Поволжье	23 500	-1 500	34 500	0	10 250	250
Западная Сибирь	20 750	-750	33 250	0	14 250	0

*Изменение за неделю

Динамика цен на подсолнечник и нерафинированное подсолнечное масло в Центральном Черноземье. руб./т



**Подсолнечник и нерафинированное подсолнечное масло:
средние цены в регионах России. руб./т. EXW**

Регионы	подсолнечник		масло подсолнечное	
	08.09	Изменение за неделю	08.09	Изменение за неделю
Центральное Черноземье	18 775	-575	43 500	-200
Юг и Северный Кавказ	18 540	25	44 000	-165
Поволжье	19 000	-165	43 000	-250
Западная Сибирь	18 500	1 000	42 000	0

Цены продаж масличных в регионах России. руб./т. EXW

Регион	рапс		масло рапсовое		соевые бобы	
	08.09	Изменения*	08.09	Изменения*	08.09	Изменения*
Центральный район	21 165	0	43 625	-250	24 500	
Центральное Черноземье	20 875	40		0	24 690	315
Юг и Северный Кавказ	20 835	0	42 500	0	29 000	0
Поволжье	21 500	-250	43 250	-250	26 625	375
Южный Урал и Зауралье	20 500	250				
Западная Сибирь	22 250	250	42 000	0	26 500	0
Дальний Восток					26 000	0

ОБЗОР МИРОВОГО РЫНКА ЗЕРНА

В обнародованном 12 сентября прогнозе параметров сезона-2017/18 USDA повысило прогноз мирового валового сбора пшеницы (в основном за счет увеличения прогноза для России) и понизило прогноз конечных запасов (в основном за счет снижения оценки начальных запасов). Обновленный прогноз валовых сборов и конечных запасов пшеницы в мире оказался хуже ожиданий рынка. На фоне публикации отчета биржевые цены на пшеницу в США подросли 1.7 %.

Одновременно USDA прогноз урожайности, валовых сборов и конечных запасов кукурузы в США оказался выше ожиданий рынка. На этом фоне биржевые цены на кукурузу в Чикаго подросли 1.7 %.

USDA ожидает, что из-за уменьшения валового сбора в США до минимума за последние 15 лет (-25 % к прошлому году), запасы пшеницы на конец сезона -2017/18 снизятся до трехлетнего минимума и не превысят 25.4 млн т.

Кроме того ожидается, что из-за уменьшения мирового валового сбора ячменя до минимума за последние четыре года до 142 млн т (-4.0 % к прошлому году), его запасы на конец сезона-2017/18 снизятся до 34-ёх летнего минимума и не превысят 18.6 млн т (-24 % к прошлому году).

USDA оценивает валовой сбор пшеницы в мире в новом сезоне 2017/18 в размере почти 745 млн т (+1.7 млн т к августу), что на 8.5 млн т ниже оценки прошедшего рекордного сезона 2016/17 и является вторым урожаем за всю историю. Одновременно USDA ожидает, что мировое потребление пшеницы будет ниже валового сбора на 7.3 млн т, что приведет к соответствующему росту конечных запасов. В итоге прогнозируется, мировые конечные запасы пшеницы будут расти пятый сезон подряд, достигнут исторического максимума и составят более 263 млн т. USDA прогнозирует снижение валового сбора пшеницы в 2017 году по сравнению с 2016 годом в США (-15.5 млн т), Австралии (-11.0 млн т), Канаде (-5.2 млн т), Украине (-0.3 млн т), Казахстане (-1.0 млн т). Одновременно ожидается рост урожая пшеницы в Индии (+9 млн т), России (+8.5 млн т), ЕС (+3.4 млн т), Марокко (+3.0 млн т), Турции (+2.8 млн т) и Китае (+1.2 млн т).

Прогноз экспорта пшеницы в новом сезоне составляет 180 млн т (+0.1 млн т к августовскому прогнозу и -1.7 млн т к 2016/17 году).

Урожай кукурузы ожидается в размере почти 1033 млн т (-0.8 млн т к августу и -38.6 млн т к прошлому сезону), что является вторым по величине валовым сбором за всю историю. Одновременно USDA ожидает, что мировое потребление кукурузы будет на 24.5 млн т больше валового сбора, что приведет к соответствующему снижению конечных запасов кукурузы, которые достигнут четырехлетнего минимума в размере более 202 млн т.



USDA прогнозирует рост валового сбора кукурузы в 2017 году по сравнению с 2016 годом в Аргентине (+1.0 млн т), России (+0.7 млн т), в Канаде (+0.7 млн т), в Индонезии (+0.45 млн т). Одновременно ожидается снижение урожая кукурузы в США (-36.8 млн т), Китае (-4.6 млн т), ЮАР (-4.7 млн т), Мексике (-2.4 млн т), Бразилии (-3.5 млн т), ЕС (-1.9 млн т) и на Украине (-0.5 млн т).

Прогноз экспорта кукурузы в новом сезоне составляет 150.6 млн т (-1.4 млн т к августовскому прогнозу и -14.7 млн т к 2016/17 году).

Кроме того USDA в очередной раз скорректировало параметры сезонов 2015/16 и 2016/17. По пшенице конечные запасы 2016/17 з.г. понижены на 2.7 млн т из-за комбинации снижения валового сбора (-1.7 млн т) и потребления (-0.6 млн т).

По кукурузе конечные запасы 2016/17 з.г. понижены на 1.7 млн т из-за комбинации увеличения валового сбора (+0.7 млн т) и потребления (+2.7 млн т).

Среднее отклонение сентябрьского прогноза USDA от итогового значения валового сбора и конечных запасов пшеницы в мире составляет соответственно 9.0 и 9.8 млн т.

Для России USDA повысило прогнозы валового сбора пшеницы и ячменя, но понизило прогноз урожая кукурузы, основываясь на текущей урожайности и ухудшении условий вегетации кукурузы. Традиционно USDA приводит данные по России без Крыма. Обновленный прогноз валового сбора пшеницы составляет 81 млн т (+3.5 млн т к августу), ячменя - 20.5 млн т (+2.0 млн т), кукурузы - 16.0 млн т (-0.5 млн т).

На 10 сентября доля посевов кукурузы в США в хорошем состоянии и отличном состоянии составила 61 % площадей (0 п.п. к предыдущей неделе и -13 п.п. к прошлому сезону), сои - 60 % (-1 п.п. и -13 п.п.).

Уборка яровой пшеницы близится к завершению с опережением типичных показателей. На ту же дату убрано 95 % площадей яровой пшеницы (+1 п.п. к прошлому году и +8 п.п. к среднему показателю за последние пять лет). Уборка кукурузы стартовала с темпом близким типичным показателям – убрано 5 % площадей (0 п.п. и -1 п.п.).

Согласно мониторингу засух (U.S. Drought Monitor) на 5 сентября в районе Великих равнин доля площадей с засухой различной интенсивности увеличилась до 51 % (+1.1 п.п. за неделю, +21.2 п.п. к прошлому году), а на Среднем Западе (основном регионе выращивания кукурузы) – уменьшилась до 18.9 % (-0.2 п.п. за неделю, +9.6 п.п. к прошлому году).

За неделю с 25 по 31 августа экспортный спрос на американскую пшеницу оправдал ожидания рынка, составил 376 тыс. т, снизился на 30 % к предыдущей неделе и на 23% – к среднему уровню за последние четыре недели. В том числе нетто-спрос на HRW составил за неделю 180.3 тыс. т (-39 % к предыдущей неделе и +26 % к среднему уровню за последние четыре недели), а спрос на SRW - 35.1 тыс. т (-23 % и +26 %). На 31 августа суммарные заявки на экспорт американской пшеницы составили более 12.4 млн т (-0.4 % к прошлому году). При этом чистые продажи HRW



составили почти 4.67 млн т (-10 %), а продажи SRW – подросли до 1.23 млн т (+9 %).

За неделю из США экспортировано более 226 тыс. т пшеницы (-68 % к предыдущей неделе). С 1 июня по 31 августа из США экспортировано более 7.37 млн т пшеницы (+7 % к прошлому году). В том числе SRW экспортировано 651 тыс. т (+13 %), а HRW – 2.97 млн т (+1 % к прошлому году).

Экспортный спрос на кукурузу нового урожая 2017/18 з. г. из США продолжал расти. Экспортные нетто-продажи кукурузы за неделю 25 по 31 августа выросли до 1.48 млн т (+84 % к предыдущей неделе и в 2.3 раза больше среднего уровня за последние четыре недели).

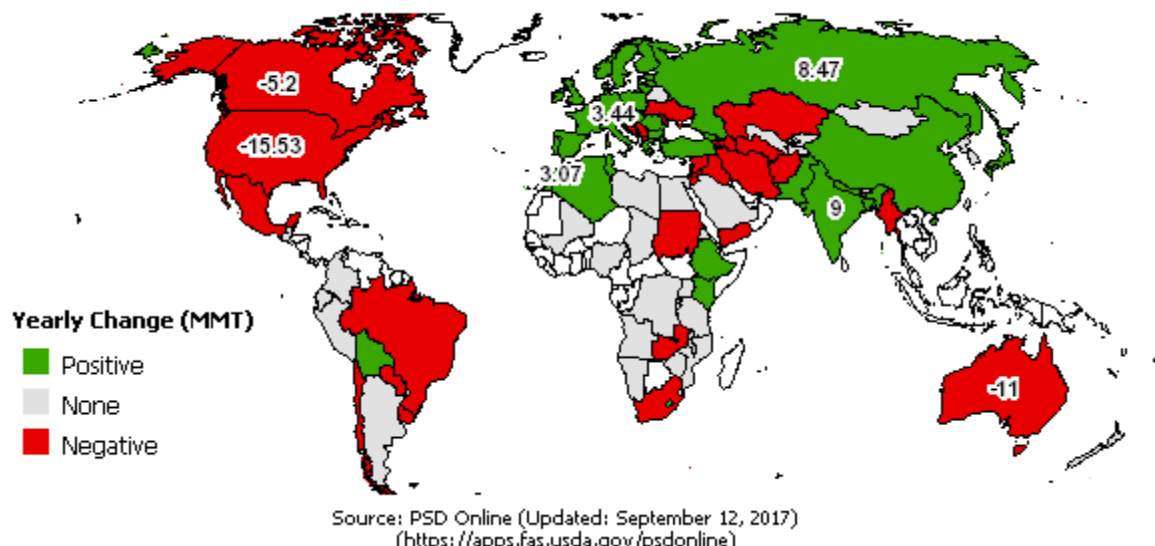
Экспорт кукурузы за неделю снизился до 695 тыс. т (-29 % к предыдущей неделе). Всего за 2016/17 з. г. (сентябрь-август) США экспортировали почти 55.4 млн т кукурузы (+18.7 % 2015/16 з. г.).

За последнюю неделю состояние посевов кукурузы во Франции не изменилось и еще больше улучшилось к прошлогоднему уровню. На 4 сентября доля посевов кукурузы в хорошем и отличном состоянии составила 79 % (0 п.п. за неделю, +24 п.п. к прошлому году). Качество урожая французской пшеницы в этом сезоне намного выше прошлогоднего, а содержание протеина в основном превышает 12 %.

Экспорт пшеницы и ячменя из ЕС в новом сезоне по-прежнему идет существенно медленнее, чем в прошлом году. По предварительным данным с 30 августа по 5 сентября было экспортировано 226 тыс. т мягкой пшеницы (-10 % к предыдущей неделе), дурума – 10.5 тыс. т (-57 %), ячменя – 20.7 тыс. т (-56 %). С 1 июля по 5 сентября было экспортировано более 2.8 млн т пшеницы (-47 % к прошлому году), в том числе мягкой пшеницы – 2.72 млн т (-48 %) и дурума - 87 тыс. т (-54 %). Экспорт ячменя за тот же период составил 543 тыс. т (-54 %).

Производство пшеницы. 2017/18 МГ

2017/2018 Wheat Production (Change from Previous Year)



Производство. потребление. переходящие запасы пшеницы в мире. тыс. т

	2012/13	2014/15	2015/16	2017 апрель	2017 май	2017 июнь	2017 июль
Производство							
Аргентина	10 000	10 500	14 400	17 500	17 000	17 000	17 500
Австралия	22 079	26 000	33 000	23 500	35 000	25 000	22 500
Бразилия	4 300	5 600	6 700	5 600	6 730	5 600	5 200
Канада	27 200	27 600	31 700	28 350	31 700	28 350	26 500
Китай	121 000	130 190	128 850	130 000	128 850	131 000	130 000
Египет	8 500	8 100	8 100	8 100	8 100	8 100	8 100
ЕС-27	133 120	157 977	143 974	150 000	144 658	151 000	148 870
Индия	94 880	88 940	90 000	96 000	87 000	97 000	96 000
Иран	14 000	14 000	15 500	15 000	15 500	15 000	15 000
Казахстан	9 841	14 000	16 500	13 000	14 985	13 000	14 000
Пакистан	23 300	25 478	25 300	26 200	25 600	26 200	26 200
Российская Федерация	37 720	61 000	72 000	72 000	72 529	67 000	81 000
Турция	15 500	19 500	17 500	19 500	17 250	17 500	20 000
Украина	15 761	27 000	27 000	24 000	26 800	25 000	26 500
США	61 755	55 840	62 859	47 892	62 859	49 539	47 334
Узбекистан	6 700	7 200	7 200	7 200	7 200	7 200	7 200
Всего	655 250	735 388	751 263	737 827	751 357	737 826	744 849

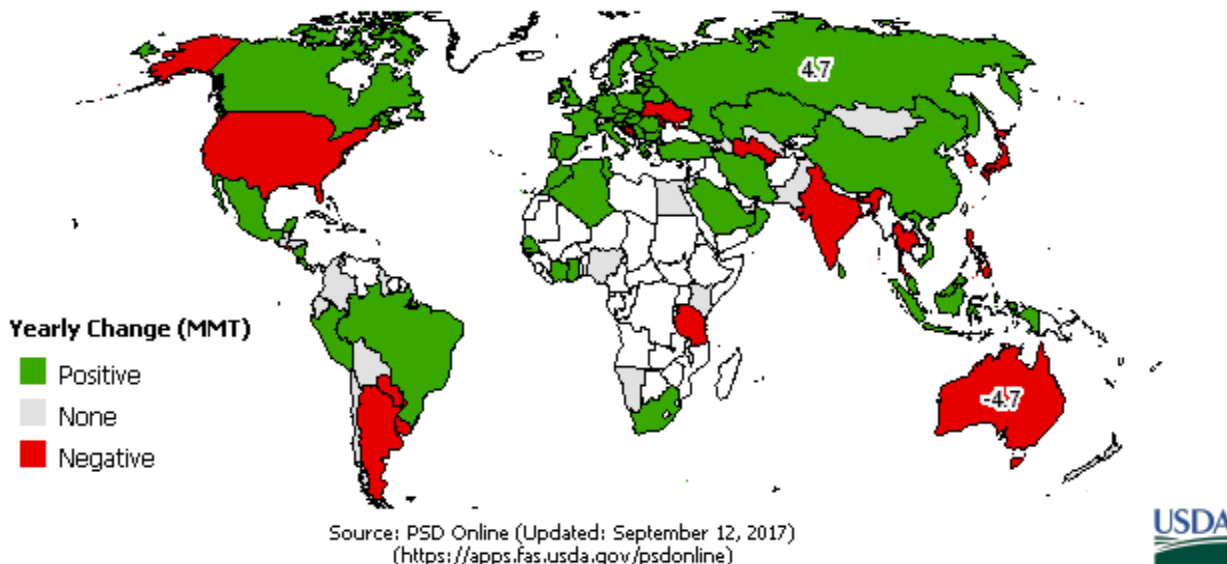


	2012/13	2014/15	2015/16	2017 апрель	2017 май	2017 июнь	2017 июль
Потребление							
Алжир	9 250	10 250	10 450	10 350	10 250	10 350	10 450
Бразилия	10 900	10 400	11 300	11 700	11 500	11 600	11 700
Канада	9 900	9 000	9 900	8 800	10 200	8 800	8 200
Китай	125 000	118 000	117 000	116 000	118 000	116 000	116 000
Египет	18 700	19 600	19 700	20 000	19 700	20 000	20 000
ЕС-27	121 000	125 750	129 200	127 250	129 000	127 250	127 250
Индия	83 840	93 940	96 140	99 000	98 340	100 000	99 000
Иран	16 400	18 000	18 500	18 350	18 500	18 500	18 350
Марокко	8 300	9 800	10 200	10 300	10 200	10 300	10 300
Пакистан	23 900	24 600	24 500	25 400	24 500	25 400	25 400
Российская Федерация	33 550	37 000	39 000	41 000	39 000	39 500	43 000
Турция	17 500	18 000	17 800	17 400	17 500	17 400	17 700
Украина	11 800	12 500	11 800	10 200	10 800	10 600	10 000
США	38 284	32 197	35 163	31 869	32 959	32 413	31 733
Узбекистан	7 975	9 300	9 700	9 900	9 700	9 900	9 900
Всего	686 831	714 242	734 477	734 877	736 329	735 076	736 861
Переходящие запасы							
Австралия	3 422	4 998	7 328	5 588	7 829	6 979	3 696
Канада	4 907	5 693	5 952	5 163	7 156	5 163	5 115
Китай	54 146	87 295	111 592	127 192	111 092	127 992	127 254
Египет	4 798	3 902	4 198	3 507	3 957	3 507	3 343
ЕС-27	9 637	19 259	10 281	10 078	9 736	10 279	10 068
Индия	24 200	11 900	11 000	10 036	8 800	10 140	9 920
Российская Федерация	5 269	7 132	10 101	11 836	11 630	10 930	16 835
США	19 550	25 614	31 117	25 532	31 550	24 862	25 382
Всего	174 473	232 037	252 138	260 596	252 262	258 287	263 138



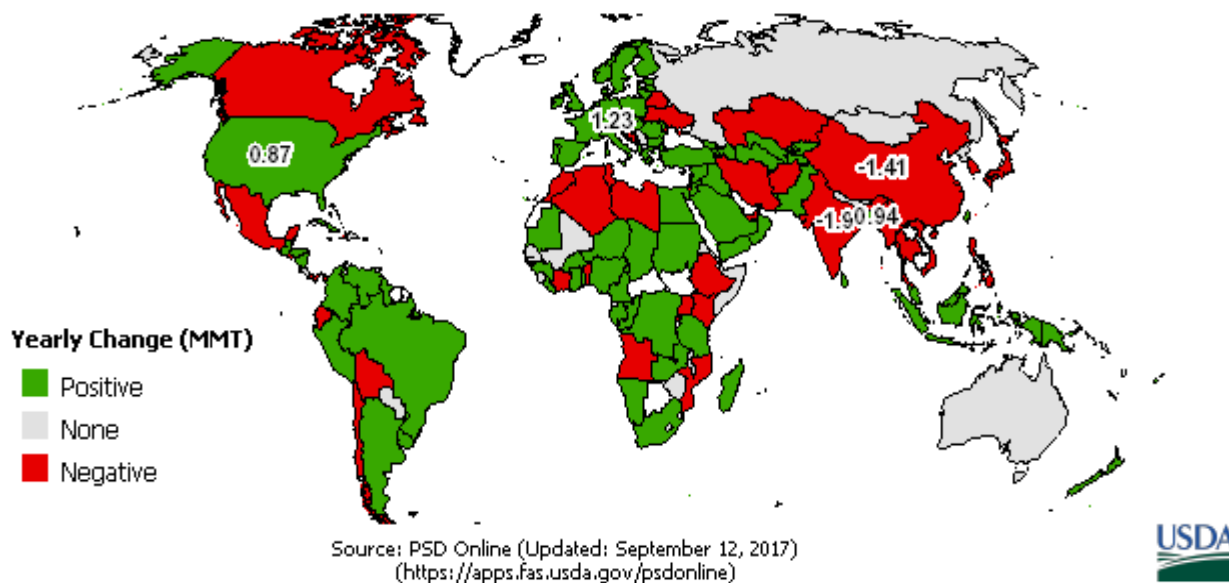
Экспорт пшеницы 2017/18 МГ

2017/2018 Wheat Exports (Change from Previous Year)



Импорт пшеницы 2017/18 МГ

2017/2018 Wheat Imports (Change from Previous Year)



Мировая торговля пшеницей тыс т

	2012/13	2014/15	2015/16	2017 апрель	2017 май	2017 июнь	2017 июль
Экспорт							
Аргентина	4 000	6 000	8 000	11 500	10 100	11 000	11 500
Австралия	19 000	18 000	24 000	19 000	25 000	19 000	18 500
Канада	18 800	20 500	21 500	22 000	20 000	22 000	20 500
ЕС-27	22 000	32 500	25 000	30 000	26 500	31 000	28 500
Индия	6 805	800	400	500	400	500	500 000
Казахстан	6 500	6 500	8 500	7 000	7 000	7 000	7 500
Российская Федерация	11 200	23 500	29 000	30 500	28 000	29 000	32 500
Турция	3 300	4 000	5 600	6 200	6 000	6 000	6 500
Украина	7 200	15 500	15 500	14 000	17 300	14 500	16 500
США	27 472	21 772	26 535	26 535	27 896	27 216	26 535
Всего	138 291	161 564	176 832	178 424	180 677	178 347	180 034
Импорт							
Афганистан	1 900	2 200	2 700	2 600	2 700	2 600	2 600
Алжир	6 200	7 700	8 200	8 000	8 200	8 000	8 100
Бангладеш	2 600	3 600	5 100	6 800	5 800	6 800	6 500
Бразилия	7 700	6 300	6 500	7 000	6 700	6 900	7 200
Китай	3 200	2 000	3 500	3 000	4 000	1 050	3 000
Египет	8 500	11 500	11 800	12 000	11 500	12 000	12 000
ЕС-27	5 700	6 000	6 500	6 500	5 500	6 500	6 500
Индонезия	6 900	8 100	8 800	9 500	9 000	9 500	10 500
Иран	6 169	4 000	1 000	1 200	1 200	2 000	500 000
Ирак	3 900	3 200	2 300	2 500	2 300	2 500	2 700
Израиль	1 500	1 700	1 700	1 700	1 700	1 700	1 700
Япония	6 600	5 800	5 800	5 800	5 900	5 800	5 800
Южная Корея	5 500	4 200	5 000	4 500	4 500	4 500	4 500
Мексика	3 900	4 400	4 600	5 200	5 200	5 200	5 200
Марокко	3 600	2 800	5 000	4 800	5 500	4 900	4 800
Нигерия	4 000	4 400	4 500	4 600	4 500	4 500	5 000
Перу	1 700	1 800	1 900	2 150	1 900	2 150	2 150
Филиппины	3 400	4 800	5 000	5 650	5 500	5 650	5 650
Саудовская Аравия	2 000	3 800	3 500	3 800	3 500	3 800	3 800
ЮАР	1 800	1 800	1 700	1 800	1 700	1 600	1 900
Судан	1 900	2 800	2 300	2 500	2 300	2 500	2 600
Тайланд	1 800	3 500	3 800	3 000	3 600	3 000	3 000
Турция	3 700	3 800	5 000	5 400	4 500	5 800	5 000
США	3 340	3 266	3 402	3 810	2 994	3 402	4 082
Вьетнам	1 900	2 600	3 300	4 800	5 000	4 800	4 800
Йемен	2 900	3 300	3 350	3 400	3 350	3 350	3 400
Всего	144 859	159 667	171 538	178 021	176 170	178 340	179 353

Производство потребление и переходящие запасы ячменя тыс

	2012/13	2014/15	2015/16	2017 апрель	2017 май	2017 июнь	2017 июль
Производство							
Алжир	1 500	1 300	1 000	1 200	1 000	1 200	1 200
Аргентина	5 500	3 400	3 340	3 400	3 200	3 400	2 750
Австралия	6 761	8 700	10 600	8 000	13 000	8 000	8 000
Беларусь	2 100	2 000	2 100	1 900	2 100	1 900	1 900
Канада	8 010	8 225	8 800	7 600	8 800	7 600	7 250
Китай	2 350	1 700	2 000	2 100	2 000	2 100	2 100
Эфиопия	1 620	1 900	2 050	2 070	2 050	2 070	2 070
ЕС-27	54 624	60 962	59 749	60 500	60 042	59 500	58 433
Индия	1 620	1 600	1 510	1 700	1 900	1 700	1 740
Иран	3 400	3 300	3 800	2 900	3 000	2 900	3 100
Казахстан	1 500	2 600	2 700	2 500	3 231	2 500	2 700
Марокко	1 200	3 500	1 076	2000	1 076	2000	2 000
Российская Федерация	13 952	17 100	18 000	17 000	17 547	17 000	20 500
Турция	5 500	7 400	4 750	5 000	4 750	5 000	7 000
Украина	6 935	8 700	9 800	7 400	9 900	7 400	8 700
США	4 796	4 666	4 339	3 462	4 339	3 462	3 053
Всего	129 672	145 827	144 737	136 972	147 012	136 972	141 864
Потребление							
Алжир	2 000	2 050	2 050	2 050	2 050	2 050	1 950
Австралия	3 100	2 600	3 100	3 100	3 700	3 100	3 100
Беларусь	2 200	2 200	2 100	2 000	2 100	2 000	2 000
Канада	6 800	6 500	7 165	7 250	7 165	7 250	6 900
Китай	4 500	8 800	7 100	6 900	7 500	6 900	6 900
ЕС-27	51 820	53 100	54 105	53 800	54 600	53 800	53 500
Индия	1 525	1 400	1 570	1 900	1 850	1 900	2 050
Иран	4 500	4 800	5 600	4 600	4 900	4 600	4 600
Япония	1 500	1 450	1 310	1 330	1 310	1 330	1 330
Марокко	1 900	3 000	2 800	2 450	2 800	2 450	2 450
Российская Федерация	12 100	13 900	13 900	14 000	13 700	14 000	15 700
Саудовская Аравия	7 925	8 225	10 725	11 325	11 025	11 325	11 325
Турция	6 100	6 900	5 500	5 400	5 500	5 400	6 400
Украина	5 000	4 500	4 900	4 100	4 700	4 100	4 400
США	4 668	4 420	4 638	4 094	4 638	4 094	4 094
Всего	132 190	143 486	146 397	143 995	147 647	143 995	147 281
Переходящие запасы							



	2012/13	2014/15	2015/16	2017 апрель	2017 май	2017 июнь	2017 июль
Алжир	1 235	1 204	1 140	890	1 140	890	749
Канада	930	1 492	1 653	1 118	1 453	1 118	1 222
ЕС-27	4 388	5 161	5 037	4 760	5 590	4 760	4 682
Иран	1 778	1 218	1 418	418	818	418	618
Российская Федерация	650	1 161	986	983	1 333	983	1 198
Саудовская Аравия	2 603	3 276	3 844	2 729	4 044	2 729	2 729
Украина	937	1 172	814	619	914	619	965
США	1 748	2 066	2 142	1 663	2 142	1 663	1 529
Всего	19 873	24 213	23 236	17 468	24 222	17 468	18 612

Мировая торговля ячменем тыс т

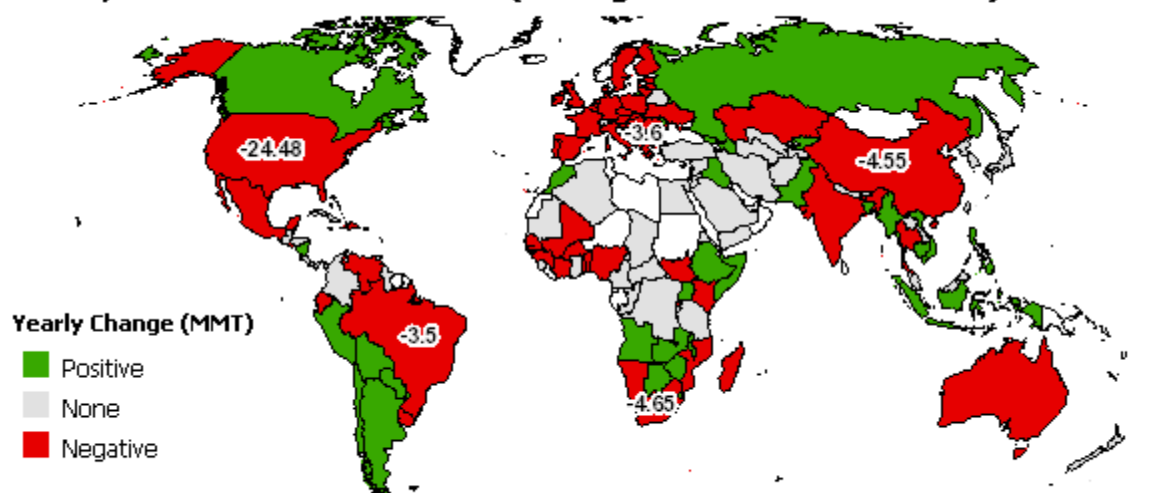
	2012/1 3	2014/1 5	2015/1 6	2017 апрель	2017 май	2017 июнь	2017 июль
Экспорт							
Аргентина	4 000	2 000	2 000	2 000	1 800	2 000	1 600
Австралия	3 800	6 000	7 000	6 000	8 100	6 000	5 800
Канада	1 500	1 500	1 500	1 100	1 700	1 100	1 300
ЕС-27	4 700	8 600	6 200	7 000	5 400	7 000	6 200
Казахстан	200	500	700	600	1 000	600	600
Российская Федерация	2 300	3 700	4 000	3 600	3 400	3 600	4 500
Украина	2 200	4 500	5 000	3 600	5 200	3 600	4 600
США	193	261	174	109	109	109	109
Всего	19 378	27 386	26 849	24 269	26 919	24 269	25 114
Импорт							
Бразилия	300	400	450	550	500	550	550
Китай	2 200	7 000	5 000	4 5	5 400	4 500	4 500
Колумбия	250	275	285	280	285	280	280
ЕС-27	100	250	350	400	350	400	400
Иран	1 500	1 300	1 600	1 300	1 600	1 300	1 300
Израиль	200	325	275	250	275	250	350
Япония	1 300	1 300	1 100	1 1	1 100	1 1	1 100
Иордания	850	800	800	700	800	700	700
Кувейт	250	400	400	200	400	200	200
Ливия	200	900	800	700	800	700	1 300



	2012/13	2014/15	2015/16	2017 апрель	2017 май	2017 июнь	2017 июль
Марокко	250	200	800	500	800	500	500
Российская Федерация	250	100	50	50	50	50	50
Саудовская Аравия	7 800	8 000	10 500	10	11 000	10	10
США	507	370	392	327	327	327	327
Всего	18 943	24 655	26 645	24 083	27 424	24 083	24 813

Производство кукурузы 2017/18 МГ

2017/2018 Corn Production (Change from Previous Year)



Source: PSD Online (Updated: September 12, 2017)
(<https://apps.fas.usda.gov/psdonline>)



Производство потребление и переходящие запасы кукурузы тыс т

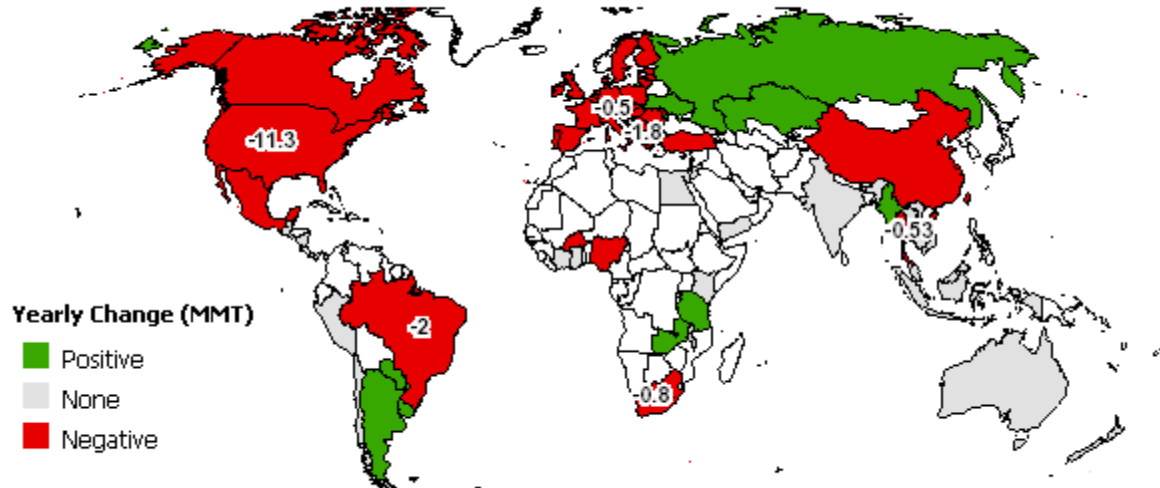
	2012/13	2014/15	2015/16	2017 апрель	2017 май	2017 июнь	2017 июль
Производство							
Аргентина	26 500	25 600	36 500	40 000	38 500	40 000	42 000
Бразилия	77 000	81 500	86 500	95 000	93 500	95 000	95 000
Канада	13 060	13 600	13 200	14 400	13 200	15 200	13 900
Китай	205 600	224 580	219 554	215 000	219 554	215 000	215 000
Египет	5 800	6 000	6 000	6 000	6 000	6 000	6 000
ЕС-27	58 539	57 751	60 704	61 600	60 295	63 500	59 385
Индия	21 500	21 000	24 500	25 000	26 000	25 000	25 000
Индонезия	8 000	9 600	10 200	11 350	10 900	11 350	11 350
Мексика	21 500	200	24 500	25 000	27 000	25 000	26 000
Нигерия	7 630	7 000	7 200	6 900	7 200	6 900	6 900



	2012/13	2014/15	2015/16	2017 апрель	2017 май	2017 июнь	2017 июль
Филиппины	7 267	7 800	7 900	8 300	8 110	8 300	8 300
Сербия	3 500	5 500	7 000	7 000	7 500	7 000	4 000
Юж Африка	12 200	8 000	13 000	12 500	15 000	12 500	12 500
Украина	20 922	23 500	27 000	28 500	28 000	28 000	27 500
США	273 832	345 486	386 748	362 094	384 778	357 267	360 302
Всего	855 048	967 931	1039 727	1 036 898	1053758	1 033 664	1 032 627
Потребление							
Аргентина	7 600	9 800	10 500	11 800	10 700	11 300	12 500
Бразилия	53 000	59 000	58 000	61 500	60 000	61 000	61 500
Канада	12 100	13 350	13 300	14 100	12 900	14 100	13 800
Китай	207	214	227	238	231	238	238
Египет	10 700	14 500	15 100	15 900	15 100	15 900	15 900
ЕС-27	69 000	76 000	73 700	74 700	73 000	75 000	74 500
Индия	16 700	21 400	23 300	25 800	24 600	25 800	25 800
Индонезия	10 600	12 700	12 500	12 200	12 200	12 200	12 200
Япония	14 500	14 700	15 100	15 100	15 100	15 100	15 100
Юж Корея	8 100	10 100	9 900	10 300	9 900	10 300	10 300
Мексика	27 700	34 300	37 500	40 700	39 800	40 700	41 000
Нигерия	7 800	7 300	7 300	7 200	7 300	7 200	7 200
Филиппины	7 400	8 600	8 800	8 800	8 600	8 800	8 700
Юж Африка	10 800	10 700	11 300	11 700	11 700	11 700	11 700
США	266 711	301 512	314 593	316 88	314 847	315 609	314 974
Всего	870 709	974 105	1 014 739	1 056 928	1025243	1 055 172	1 053 852
Переходящие запасы							
Бразилия	12 010	7 672	6 442	9 569	8 569	9 569	9 069
Китай	60 885	113 494	106 308	81 278	102 308	81 288	81 258
ЕС-27	5 476	6 099	5 135	5 587	5 050	5 987	5 861
Иран	1 641	4 956	5 296	5 436	5 996	5 436	5 736
Юж Корея	1 468	1 898	1 911	1 887	1 911	1 887	1 887
Юж Африка	3 201	948	2 048	2 146	2 362	1 962	2 196
Украина	823	1 520	1 335	1 160	1 535	860	1 160
США	18 526	45 782	61 048	59 06	58 933	53 599	59 301
Всего	123 567	208 938	222 246	200 811	222 977	195 265	202 465



Экспорт кукурузы 2017/18 МГ 2017/2018 Corn Exports (Change from Previous Year)

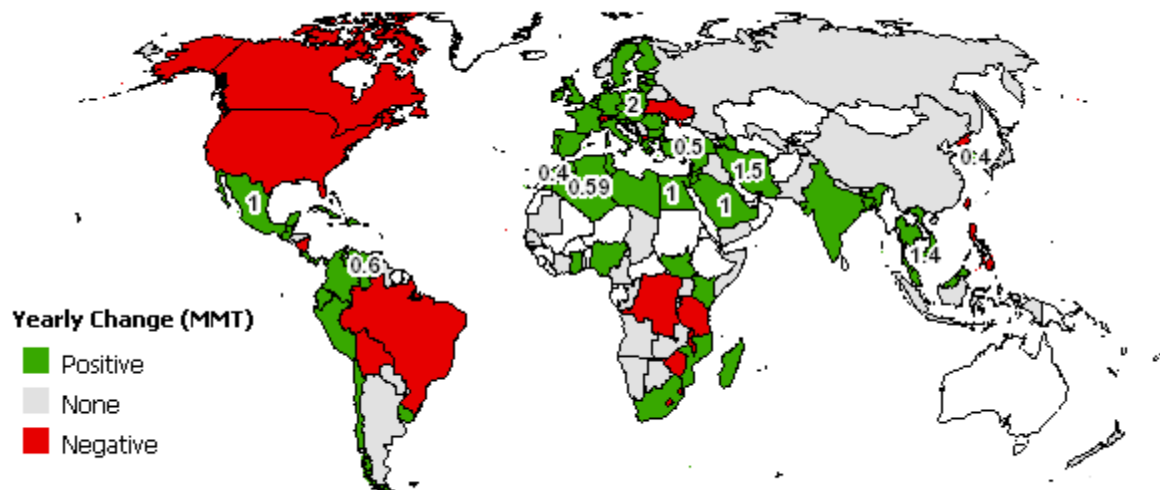


Source: PSD Online (Updated: September 12, 2017)
(<https://apps.fas.usda.gov/psdonline>)



Импорт кукурузы 2017/18 МГ 2017/2018 Corn Imports (Change from Previous Year)

2017/2018 Corn Imports (Change from Previous Year)



Source: PSD Online (Updated: September 12, 2017)
(<https://apps.fas.usda.gov/psdonline>)



Мировая торговля кукурузой тыс т

	2012/13	2014/15	2015/16	2017 апрель	2017 май	2017 июнь	2017 июль
Экспорт							
Аргентина	19 000	16 000	25 000	28 500	26 000	28 500	28 500
Бразилия	22 000	25 500	28 000	34 000	32 000	34 000	34 000
Канада	1 400	1 000	800	1 500	1 000	1 500	1 300
ЕС-27	1 500	1 000	1 800	2 300	2 000	2 500	1 500
Индия	4 800	700	700	500	600	500	500
Парагвай	2 100	2 300	2 300	2 500	2 300	2 500	2 500
Россия	2 000	3 800	5 300	6 000	5 300	5 500	6 000
Юж Африка	1 900	200	1 500	1 700	2 000	1 700	1 700
Украина	13 500	15 500	18 000	20 500	18 700	20 000	22 000
США	17 781	43 182	56 518	47 627	56 518	47 627	46 992
Всего	89 896	116	147 678	152 462	154 408	151 912	150 577
Импорт							
Алжир	2 800	4 200	4 500	4 700	4 500	4 700	4 700
Бразилия	800	600	600	300	300	300	300
Китай	3 000	2 500	3 000	3 000	3 000	3 000	3 000
Колумбия	3 200	4 500	4 800	5 000	4 700	5 000	5 000
Коста-Рика	750	825	825	850	825	850	850
Куба	850	900	925	1 000	925	1 000	1 000
Доминиканская Республика	1 100	1 100	1 350	1 400	1 350	1 400	1 400
Египет	4 000	8 000	9 000	10 000	9 000	10 000	10 000
ЕС-27	10 500	16 000	13 100	1500	13 100	1400	16 000
Индонезия	2 400	3 000	1 700	500	500	500	500
Иран	3 500	4 500	7 000	9 000	8 500	9 000	10 000
Израиль	1 200	1 600	1 500	1 400	1 500	1 400	1 400
Япония	14 500	14 700	15 000	15 000	15 000	15 000	15 000
Юж Корея	8 000	10 000	9 800	10 200	9 800	10 200	10 200
Малайзия	3 100	3 500	3 800	4 000	3 800	4 000	4 000
Мексика	6 500	11 000	13 800	15 500	14 800	15 500	15 500
Марокко	1 900	2 100	2 300	2 500	2 300	2 500	2 500
Перу	1 900	2 700	2 900	3 300	3 000	3 300	3 300
Саудовская	2 100	3 500	3 700	4 500	3 700	4 500	4 500
Сирия	700	350	350	350	350	350	350
Тайвань	4 300	4 100	4 600	4 500	4 600	4 500	4 500
Тунис	800	1 100	1 200	1 300	1 200	1 300	1 300



WWW.GRUN.RU

РОССИЙСКИЙ ЗЕРНОВОЙ СОЮЗ

Вестник № 9

	2012/13	2014/15	2015/16	2017 апрель	2017 май	2017 июнь	2017 июль
Турция	1 300	900	1 500	1 500	1 500	1 500	1 500
США	4 064	1 016	1 270	1 270	1 397	1 270	1 270
Венесуэлла	2 500	2 100	2 200	1 600	1 700	1 600	1 600
Вьетнам	1 400	3 000	7 500	9 500	8 000	9 500	9 500
Всего	96 701	124 591	135 990	145 795	144 037	144 785	147 305

СОСТОЯНИЕ ЗЕРНОВОГО РЫНКА КАЗАХСТАНА

(Материалы подготовлены информационно-аналитическим Департаментом РЗС по данным Агентства Республики Казахстан по статистике)

Наличие зерновых и бобовых (на зерно) видам культур на 1 сентября 2017 г т

	Всего	из них				у крестьянских или фермерских хозяйств
		у юридических лиц с основным видом деятельности				
		растениеводство и животноводство охота и предоставление услуг в этих областях	производство продуктов в мукомольно-крупяной промышленности	оптовая торговля зерном семенами и кормами для животных	складирование и хранение зерна	
Всего зерновые и бобовые культуры	6 568 485	2 450 496	610 682	126 551	2 042 018	819 049
на продовольствие	5 441 294	2 034 695	531 928	114 785	1 825 466	575 723
на семена	251 852	152 741	104	85	2 270	66 114
на фураж	875 339	263 060	78 650	11 681	214 282	177 212
Пшеница	5 097 250	1 782 154	521 663	106 627	1 783 451	560 578
на продовольствие	4 656 295	1 594 653	484 407	99 579	1 735 704	471 218
на семена	179 582	116 366	64	85	1 043	46 853
на фураж	261 373	71 135	37 192	6 963	46 704	42 507
Кукуруза	15 735	4 036	4 638	387	1 441	1 684
на продовольствие	5 068	733	3 277	387	539	-
на семена	142	90	-	-	-	-
на фураж	10 525	3 213	1 361	-	902	1 684
Рис необрушенный	39 462	8 962	13 461	-	-	12 964
на продовольствие	39 081	8 634	13 461	-	-	12 911
на семена	381	328	-	-	-	53
Ячмень	957 791	389 938	45 088	17 023	182 500	196 175
на продовольствие	428 007	246 093	10 993	12 531	32 064	62 519
на семена	48 258	19 155	40	-	1 162	16 727
на фураж	481 526	124 690	34 055	4 492	149 274	116 929
Рожь	28 438	7 394	4 907	1 528	3 296	6 932
на	18 711	4 698	4 907	1 528	1 303	3 973



продовольствие						
на семена	2 417	1 192	-	-	-	430
на фураж	7 310	1 504	-	-	1 993	2 529
Овес	129 102	89 278	388	528	3 857	17 630
на продовольствие	52 105	38 825	122	302	2 336	7 759
на семена	8 107	4 800	-	-	-	1 423
на фураж	68 890	45 653	266	226	1 521	8 448
Гречиха	21 975	10 138	3 731	63	742	5 470
на продовольствие	20 391	9 411	3 710	63	319	5 182
на семена	892	549	-	-	65	267
на фураж	692	178	21	-	358	21
Просо	9 551	4 909	176	-	1 167	1 461
на продовольствие	8 141	4 182	108	-	1 167	1 102
на семена	549	380	-	-	-	90
на фураж	861	347	68	-	-	269
Смесь колосовых	30 931	15 494	5 857	-	690	5 781
на продовольствие	4 195	1 496	817	-	-	1 449
на семена	67	29	-	-	-	38
на фураж	26 669	13 969	5 040	-	690	4 294



Экспортные цены на зерновые культуры и муку в долларах за тонну в т ч
НДС 0 % (франко-элеватор) на 11 08 2017 года

Наименование станции	пшеница 3 класса с клейковиной		пшеница 4 класс	пшеница 5 класс	Ячмень	мука			Условия поставки
	23-24%	27-30%	-		2 класс	в/с	1 сорт	2 сорт	
	Продажа	Продажа	Продажа	Продажа	Продажа	Продажа	Продажа	Продажа	
ст. Петропавловск (ЮУЖД)	149-153	154-159	119-123	-	105-109	265-271	241-245	216-221	DAP
ст. Сары-агаш	171-175	177-181	151-156	-	128-133	276-281	252-257	228-233	DAP
ст. Луговая	166-171	173-177	137-141	-	124-129	273-279	249-254	224-229	DAP
ст. Тобол	157-162	163-169	129-134	-	117-121	274-278	246-251	223-227	DAP
порт Актау	175-179	182-186	146-151	-	135-139	291-295	266-271	243-248	FOB
ст. Бекабад	187-192	194-199	157-163	-	147-152	301-305	276-281	253-258	CPT
ст. Хайратон	232-235	241-247	204-209	-	193-198	335-341	312-317	287-292	CPT
ст. Кудукли	242-246	247-253	211-216	-	198-204	341-346	317-322	293-297	CPT
ст. Сарахс	0	0	0	-	153-158	0	0	0	-

Казахстанские аграрии закончили сев. и теперь главной заботой становится сохранить всходы. Срединное положение Казахстана в центре Евразии. отсутствие прямого доступа к глубоким морским портам остается негативным фактором для казахстанского рынка зерна. да и вообще всего рынка АПК. в первую очередь для его экспорта. Именно потому. что урожай зерна становится все трудней продать по выгодным ценам. крестьянам приходится менять культуры засева. Дорогая сухопутная железнодорожная перевозка зерна на дальние расстояния делает этот экспорт недостаточно прибыльным. а иногда практически бессмысленным с точки зрения получения выгоды. Всю маржу съедает дорога.

ОБЗОР МИРОВЫХ ЦЕН

Экспортные цены мирового рынка на пшеницу и кукурузу \$/т

Наименование	Биржа	Условия поставки страна	12.05.17	23.06.17	14.07.17	4.08.17	08.09.2017
Фьючерсный рынок							
Пшеница мукомольная	CBOT	США	156.2	168.9	181.8	167.1	152.0
Пшеница мукомольная	MATIF	Франция	185.5	190.4	200.0	194.0	183.9
Пшеница кормовая	Liffe	Великобритания	192.8	182.8	195.1	187.4	185.1
Кукуруза желтая	CBOT	США	142.4	140.8	143.8	144.3	135.5
Кукуруза	MATIF	Франция	189.9	194.5	199.6	192.2	180.5
Пшеница руб /т	СПб-Биржа	Россия	-	-	-	-	-
Кукуруза руб /т	СПб-Биржа	Россия	-	-	-	-	-
Наличный рынок							
HRW	США	CPT/ Gulf	189.0	205.5	216.2	196.4	189.8
SRW	США	CPT/ Gulf	174.8	185.8	201.6	184.4	173.7
Пшеница мукомольная	Франция	FOB	186.1	189.2	197.2	196.6	187.8
Кукуруза желтая	США	CPT/ Gulf	159.0	153.8	156.0	154.5	149.5
Пшеница мукомольная	Россия	Black sea	186.0	186.0	196.0	196.0	185.0

SRW – озимая мягкозерная краснозерная пшеница; HRW – озимая твердозерная краснозерная пшеница; Gulf

Торги на Чикагской товарной бирже (CME) продовольственной пшеницей SRW \$/t

Фьючерсы на:	Дата торгов		Изменение
	1 сен	8 сен	
"Сент-17"	154.5	152.0	-2.5
"Дек-17"	161.2	160.9	-0.4
"Март-18"	169.0	168.8	-0.3

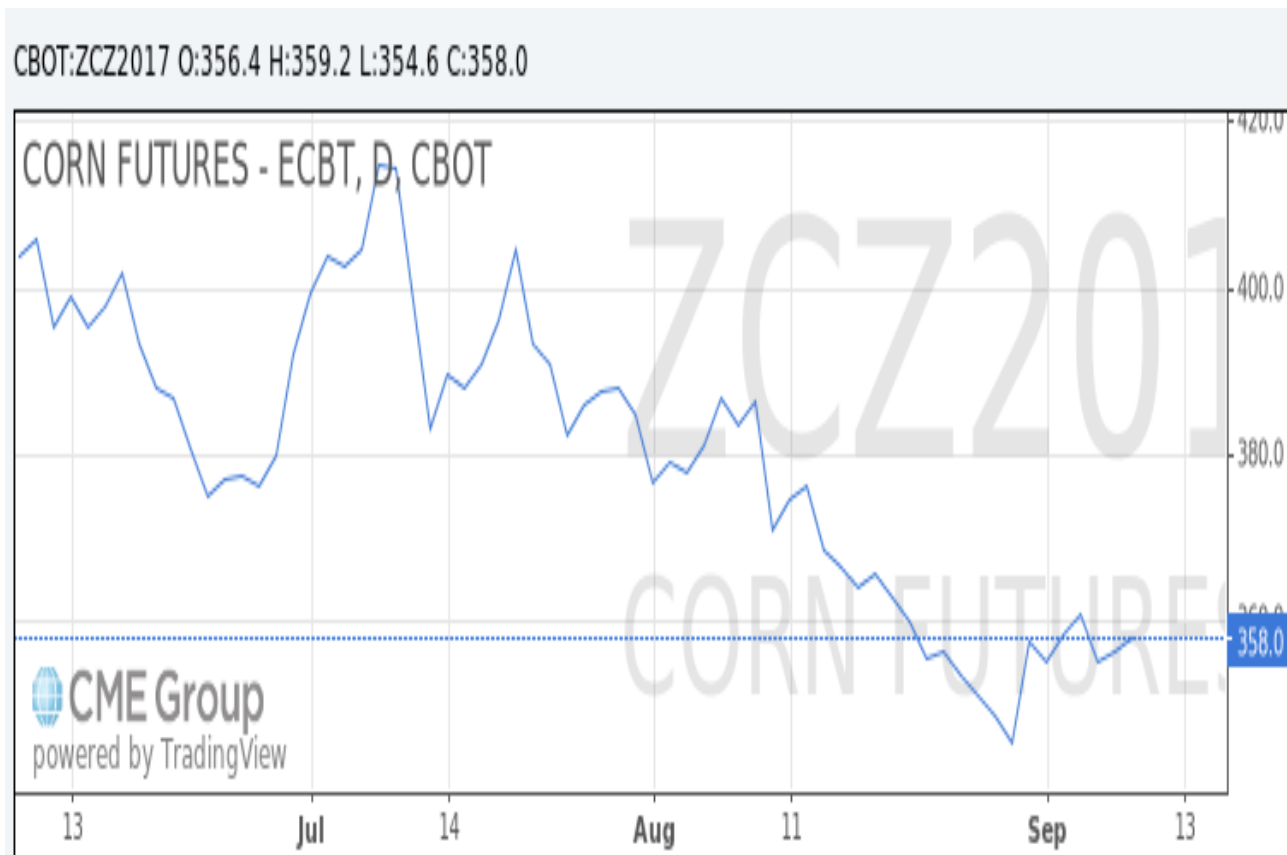
Общий тренд (фьючерсы 2017)



Торги на Чикагской товарной бирже (CME) кукурузой желтой. \$/t

Фьючерсы на:	Дата торгов		Изменение
	1 сен	8 сен	
"Сент-17"	133.9	135.5	1.7
"Дек-17"	139.9	140.5	0.6
"Март-18"	144.8	145.3	0.5

Общий тренд (фьючерсы 2017)

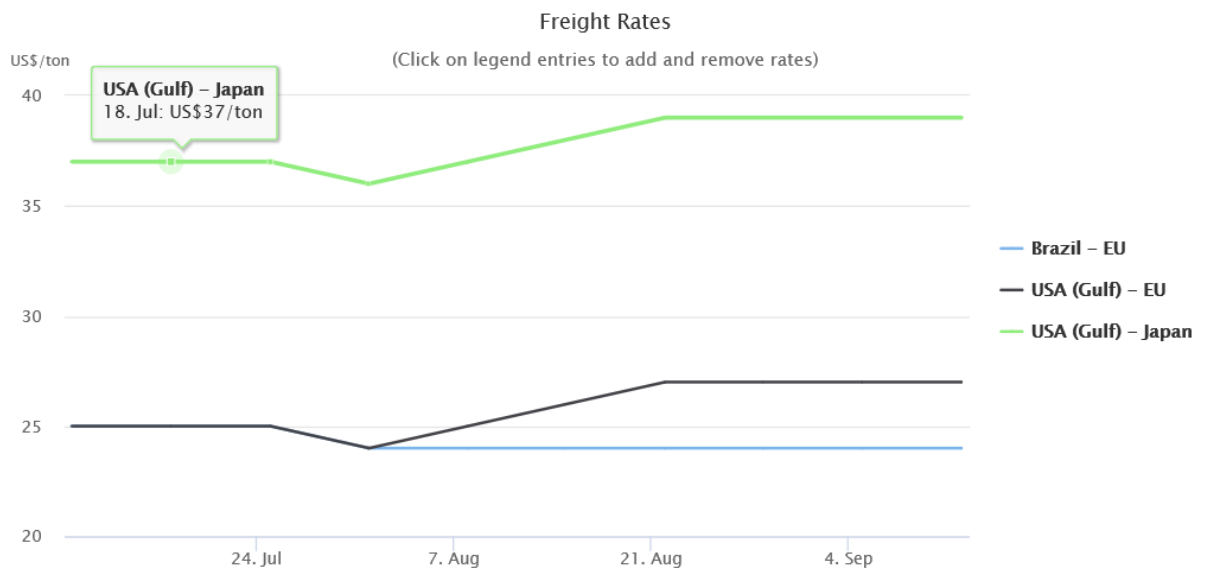




Индексы Международного совета по зерну (ICG) и динамика мировой торговли зерновыми

Фрахтовые ставки

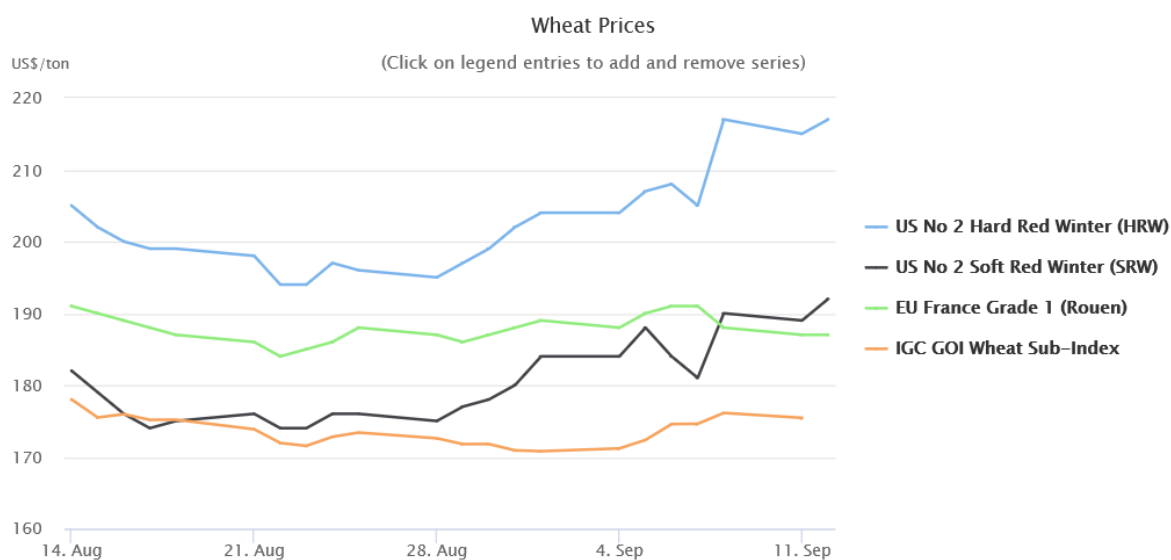
Freight Rates ICG Grain Freight Index



	12 Sep	Weekly Change	Annual Change	52 Week Low	52 Week High
Brazil - EU	\$24	-	9 %	\$22	\$27
USA (Gulf) - EU	\$27	-	50 %	\$18	\$27
USA (Gulf) - Japan	\$39	-	30 %	\$30	\$39

Экспортные цены

Wheat	Maize	Barley	Soyabeans	Rice
-------	-------	--------	-----------	------



	12 Sep	Daily \$ Change	Annual Change	52 Week Low	52 Week High
US No 2 Hard Red Winter (HRW)	\$217	+2	17 %	\$177	\$260
US No 2 Soft Red Winter (SRW)	\$192	+3	8 %	\$169	\$222
EU France Grade 1 (Rouen)	\$187	-	5 %	\$178	\$203
Wheat sub-Index	176	+1	13 %	154	202



Обзор цен на американскую пшеницу на 12 05 17 г
(Материал предоставлен Американской пшеничной ассоциацией)

РАЙОН ЭКСПОРТА	ПШЕНИЦА Тип пшеницы	ЦЕНА_ФОБ* (USD/т)			ЦЕНА ФОБ (USD/т)								
		изменения за неделю											
	содержан ие белка	USD/б уш	USD/б уш	USD/ мт	июн ь	июл ь	авгу ст	сент ябрь	октя брь	нояб рь	дека брь	Год назад	
Великие Озера	NS/DNS 13.0(14.8)	\$5.92	\$-0.05	\$-2	\$217	\$215	\$218	\$218	\$221	\$219	\$221	\$203	
	NS/DNS 13.5(15.3)	\$5.92	\$-0.05	\$-2	\$217	\$215	\$218	\$218	\$221	\$221	\$223	\$205	
	NS/DNS 14.0(15.9)	\$6.07	\$-0.06	\$-2	\$223	\$221	\$224	\$224	\$227	\$227	\$230	\$212	
Мексиканский залив	NS/DNS 13.0(14.8)	\$6.51	\$0.00	\$-0	\$239	\$239	\$242	\$244	\$247	\$249	\$252	\$234	
	NS/DNS 13.5(15.3)	\$6.57	\$-0.01	\$-0	\$241	\$241	\$244	\$246	\$249	\$250	\$254	\$233	
	NS/DNS 14.0(15.9)	\$6.76	\$0.04	\$2	\$249	\$249	\$251	\$253	\$256	\$258	\$262	\$242	
	HRW Ord	\$5.14	\$-0.09	\$-3	\$189	\$189	\$204	\$202	\$211	\$213	\$216	\$195	
	HRW 11.5 (13.1)	\$5.49	\$-0.09	\$-3	\$202	\$202	\$212	\$210	\$218	\$220	\$224	\$196	
	HRW 12.0 (13.6)	\$5.69	\$-0.09	\$-3	\$209	\$209	\$215	\$213	\$222	\$224	\$227	\$200	
	HRW 12.5 (14.2)	\$5.99	\$-0.09	\$-3	\$220	\$220	\$226	\$224	\$233	\$235	\$238	\$204	
SRW	\$4.88	\$-0.05	\$-2	\$179	\$179	\$183	\$184	\$195	\$199	\$203	\$198		
Северо- Западное Тихоокеанско	NS/DNS 13.0(14.8)	\$6.62	\$-0.05	\$-2	\$243	\$243	\$246	\$244	\$252	\$252	\$252	\$231	



WWW.GRUN.RU

РОССИЙСКИЙ ЗЕРНОВОЙ СОЮЗ

Вестник № 9

е побережье	NS/DNS 13.5(15.3)	\$6.67	\$-0.05	\$-2	\$245	\$245	\$247	\$246	\$254	\$254	\$254	\$231
	NS/DNS 14.0(15.9)	\$6.82	\$-0.06	\$-2	\$250	\$250	\$253	\$253	\$262	\$262	\$262	\$233
	HRW Ord	\$5.39	\$-0.14	\$-5	\$198	\$198	\$204	\$201	\$216	\$216	\$216	\$206
	HRW 11.5 (13.1)	\$5.54	\$-0.14	\$-5	\$204	\$204	\$210	\$206	\$222	\$222	\$222	\$208
	HRW 12.0 (13.6)	\$5.79	\$-0.14	\$-5	\$213	\$213	\$219	\$215	\$231	\$231	\$231	\$211
	HRW 13.0 (14.8)	\$6.64	\$-0.14	\$-5	\$244	\$244	\$250	\$247	\$262	\$262	\$262	\$219
	SW	\$5.05	\$-0.15	\$-6	\$186	\$186	\$186	\$186	\$191	\$191	\$193	\$206
	SW 9.5 (10.8) max	\$5.35	\$-0.15	\$-6	\$197	\$197	\$198	\$198	\$204	\$204	\$206	\$268
	WW	\$5.15	\$-0.15	\$-6	\$189	\$189	\$193	\$193	\$198	\$198	\$200	\$213

**ПРЕДЛОЖЕНИЕ
ОБ ОКАЗАНИИ ЮРИДИЧЕСКИХ УСЛУГ
ПО ВЗЫСКАНИЮ
СТРАХОВОГО ВОЗМЕЩЕНИЯ**

В прошедшие годы сельхозпроизводители активно страховали будущий урожай. Однако не всегда страховые компании добросовестно относились к своим договорным обязательствам и реально возмещали сельхозпредприятиям их потери, возникшие в результате непогоды, стихийных бедствий и так далее. Если коротко, то в результате наступления страховых случаев считаем, что это несправедливо.

Основными причинами отказов в выплате возмещения со стороны страховых компаний являются:

1. Нарушение агротехнологии;
 2. Несвоевременное уведомление страховщика;
 3. Ущерб, по мнению страховщика, причинен в результате причин, имевших место до заключения договора страхования;
 4. Решение страховой компании об отказе основано на заключении экспертов, привлеченных самой страховой компанией;
 5. Иные основания, указанные в договоре страхования или правилах страхования.
- Все указанные случаи отказов страховых компаний могут быть успешно оспорены.

Тема довольно сложная. Часто бывает так, что в результате наступления страхового случая страховая компания выплачивает крестьянину какие-нибудь 10-15 процентов от реального ущерба, и получивший эти деньги остается довольным, прибывая в неведение, что ему по закону причитается в 10 раз больше полученного. Причиной тому служит прежде всего отсутствие квалифицированной юридической помощи. Однако не только мелкие хозяйства терпят убытки, но и крупные сельхозпроизводители тоже страдают от незаконных действий страховых компаний. А причина по сути та же: недостаток опыта работы в этой специфической области коммерческих отношений. Содержать же сотрудника, специально занимающегося именно этими вопросами, часто бывает накладно. Да и где взять человека с необходимым опытом?

Изучив сложившуюся ситуацию, **Российский Зерновой Союз приступил к организации процесса взыскания страховых выплат со страховых компаний в судебном порядке.**

С этой целью совместно с компанией ГлавСтрахКонтроль предлагаем всем участникам Российского Зернового Союза помощь в урегулировании с максимальной выгодой спорных ситуаций, возникших со страховыми компаниями. К работе по взысканию страховых выплат привлечены высококвалифицированные юристы, специализирующиеся именно в данной области права.

Стандартная стоимость услуг составляет 12% от суммы страхового возмещения, полученного в результате оказания услуг страхователем, но не ниже 800 000 руб.

При этом страхователь оплачивает услуги только после получения возмещения от страховщика.

Одновременно на дополнительных условиях РЗС предлагает сопровождение процедуры заключения и исполнения договоров страхования.



WWW.GRUN.RU

РОССИЙСКИЙ ЗЕРНОВОЙ СОЮЗ

Вестник № 9

Для получения поддержки предлагаем обратиться в **Российский Зерновой Союз к Директору Департамента правового обеспечения Жигулину Вадиму Станиславовичу** который проконсультирует рассмотрит документы по убыткам и окажет Вам помощь в случае недобросовестного поведения вашей страховой компании

Р т (499) 975-20-35

Моб (916)386-75-11

Тел/факс(495) 607-83-79

E-mail:zvs@grun.ru