

ВЕСТНИК

Российского Зернового Союза
№ 10 (306)





ОГЛАВЛЕНИЕ:

График конференций	3
Глубокая переработка зерна - инвестиционный потенциал России	7
ОБЗОР РОССИЙСКОГО АГРОПРОМЫШЛЕННОГО КОМПЛЕКСА	9
Текущая ситуация в АПК	9
Растениеводство	10
Животноводство	25
Материально-техническое обеспечение	31
Пищевая и перерабатывающая промышленность	34
Состояние зернового рынка России	36
Конъюнктура рынков зерна. муки. круп и масличного рынка	40
Динамика цен по экономическим зонам Российской Федерации	43
ОБЗОР МИРОВОГО РЫНКА ЗЕРНА	49
Состояние зернового рынка Казахстана	62
ОБЗОР МИРОВЫХ ЦЕН	65
Экспортные цены мирового рынка на пшеницу и кукурузу	65
Торги на Чикагской товарной бирже (CBOT) продовольственной пшеницей SRW	66
Индексы международного совета по зерну (ICG)	68
Обзор цен на американскую пшеницу	70
Информация от членов союза	71
ПРЕДЛОЖЕНИЕ ОБ ОКАЗАНИИ ЮРИДИЧЕСКИХ УСЛУГ	74

Воспроизведение. распространение информации. содержащейся в данном издании. разрешается. по согласованию с правообладателем



WWW.GRUN.RU



График мероприятий Российского Зернового Союза на 2018 г

14 Марта	Международная конференция «Зерно и его переработка: формирование цепочки добавленной стоимости» Россия. г. Москва
12 Апреля	Заседание Grain Session-29
6-9 Июня	XIX Международный зерновой раунд «Рынок зерна – вчера. сегодня. завтра» Геленджик. Россия
19 Июля	Заседание Grain Session-30
6 Сентября	XXIV Международная конференция «Причерноморское зерно и масличные 2018/19» и VI Grain Dinner. Москва
11 Октября	Заседание Grain Session-31
06 декабря	Заседание Grain Session-32

Подробную информацию о предварительной программе, регистрации и условиях участия Вы можете получить по телефонам или электронной

почте:

Phone/Fax: +7 (495) 607-82-85. +7 (499) 975-53-57

e-mail: rzs@grun.ru



WWW.GRUN.RU



Уважаемые господа!

Российский Зерновой Союз рад пригласить Вас на заседания Grain Session-2018, которые состоятся 11 октября и 06 декабря 2018г.

«**Grain Session**» представляет собой дискуссионную площадку для обсуждения наиболее актуальных вопросов состояния и сценарных прогнозов развития конъюнктуры зернового рынка.

Заседания проводятся в рамках «закрытого» клуба с ограниченным числом участников, что позволяет свободно вести неформальную дискуссию ведущих аналитиков отрасли, лидеров зернового сектора, руководителей компаний ведущих операторов рынка зерна и продуктов его переработки, транспортных компаний, представителей органов государственной власти России.

Условия участия:

Разовое участие - 27 000 + НДС

Место и время проведения:

г. Москва, Орликов пер., 1/11, Российский Зерновой Союз (Здание Министерства сельского хозяйства Российской Федерации), начало в 10.00.

Подробную информацию о предварительной программе, регистрации и условиях участия, спонсорской и информационной поддержке конференции Вы можете получить по телефонам или электронной почте:

т./ф.: +7 (495) 607-82-85, +7 (926) 423-05-45.

e-mail: Amo@grun.ru



WWW.GRUN.RU

РОССИЙСКИЙ ЗЕРНОВОЙ СОЮЗ

Вестник № 10



X МЕЖДУНАРОДНАЯ
ЗЕРНОВАЯ ТОРГОВАЯ КОНФЕРЕНЦИЯ

Global Grain Outlook 2018

30 окт. - 2 ноября 2018

Турция, Анталья

Rixos Premium Belek 5*



РОССИЙСКИЙ
ЗЕРНОВОЙ СОЮЗ

X Международная зерновая торговая конференция «Global Grain Outlook 2018», 30 октября - 2 ноября 2018 года, Турция, г. Анталья, «Rixos Premium Belek 5*»



При поддержке Министерства сельского хозяйства РФ

Российский Зерновой Союз при поддержке Министерства сельского хозяйства Российской Федерации проведет **X Международную зерновую торговую конференцию «Global Grain Outlook 2018», 30 октября - 2 ноября 2018 года, Турция, г. Анталья, «Rixos Premium Belek 5*»**

В рамках конференции будет проведен анализ современного состояния и перспектив развития ситуации на мировом рынке зерна, в первую очередь пшеницы. С докладами выступят представители ведущих мировых экспортеров зерна, которые представят свои оценки производства и потенциального российского экспорта зерна, зернобобовых и масличных культур, шрота и отрубей, растительного масла. Особое внимание будет уделено развитию торговли с Турцией - одного из основных покупателей российского зерна, зернобобовых и масличных, перспективам расширения и повышения эффективности торговых операций и налаживанию прямых контактов с новыми участниками зернового рынка России

Состоится дискуссия о трендах и перспективах развития логистики и рынка фрахта, влиянии на конъюнктуру рынка зерна курсовой политики и фьючерсных рынков, управлении рисками в международной торговле зерном. Особый акцент будет поставлен на обсуждение правовых аспектов поставок зерна.



WWW.GRUN.RU

За семь лет проведения в Международной зерновой торговой конференции суммарно приняли участие около 2 000 представителей из более, чем 30 стран мира, в том числе из России, Украины, Казахстана, США, Великобритании, Швейцарии, Германии, Франции, Турции, Египта, Сирии, Саудовской Аравии, ОАЭ, Иордании, Ливана, Туниса, Алжира и других стран.

Подробную информацию о предварительной программе, регистрации и условиях участия, спонсорской и информационной поддержке конференции вы можете получить по телефонам или электронной почте:

т/ф.: +7 (495) 607-82-85, +7 (499) 975-53-57;

e-mail: rgu@grun.ru



Глубокая переработка зерна - инвестиционный потенциал России

РЗС подготовил отчёт об исследовании – «Глубокая переработка зерна – инвестиционный потенциал России».

Исследование проводилось в течение нескольких месяцев и охватило мировой опыт производства продукции глубокой переработки и ее практического применения в крупнейших странах мира.

Справка. На горизонте ближайших десяти лет при дальнейшей модернизации зернового хозяйства России рост внутреннего потребления и увеличение экспорта не будут успевать за темпами прироста производства зерновых культур. На фоне многолетнего структурного кризиса российской зернопереработки, имеющей устойчивый переизбыток производственных мощностей, существует объективная необходимость дальнейшего развития технологической цепочки, - глубокой переработки зерна (ГПЗ).

Внедрение ГПЗ даст толчок развитию отрасли промышленной биотехнологии и повышению инвестиционной капитализации (проекты оцениваются до 200 млн. Евро).

Развитие в России ГПЗ позволит производить высокотехнологичные продукты, спрос на которые устойчиво растет как на внутреннем, так и на мировом: высокобелковые кормовые добавки, кормовые дрожжи, кукурузный и пшеничный глютен, модифицированные крахмалы, глюкозо-фруктозные сиропы, заменители сахара, кристаллическая глюкоза, аминокислоты и органические кислоты.



Цель исследования – оценить практическую необходимость развития отрасли глубокой переработки зерна (ГПЗ) в России. перспективы инвестиционной привлекательности и экономическое обоснование реализации такого рода проектов.

Следующий этап - специалисты РЗС прорабатывают конкретные рекомендации для потенциальных инвесторов по реализации проектов ГПЗ с учетом региональной и продуктовой специфики.

В результирующем документе проработаны вопросы по направлениям:

- Перспективы развития ситуации в сегменте мирового и российского рынка ГПЗ.
- SWOT анализ привлекательности инвестиций в ГПЗ.
- Анализ конкурентной среды на рынке ГПЗ и ключевые факторы успеха.
- Правильный выбор сегмента рынка. базовой технологии и компании-поставщика.
- Оптимальный выбор места дислокации объекта как с точки зрения доступности зернового сырья. так и - готовности местной инфраструктуры.
- Доступ к "дешевому" финансированию.
- Стратегические альтернативы инвестирования в ГПЗ.
- Статистические данные.
- Россия. Производство основных видов продукции в натуральном выражении в 1997-2012 гг.
- Мировой импорт и экспорт за 1997-2011 гг. по товарным позициям: лизин. инулин. лимонная и аскорбиновая кислота. клейковина. крахмал пшеничный. кукурузный. картофельный. маниоковый. глутамат натрия. декстрины и прочие модифицированные крахмалы. глюкоза и сироп глюкозы.
- Основные мировые экспортеры и импортеры по этим видам продукции.

Партнерство - заинтересованные организации приглашаются к сотрудничеству.

Для заказа разработанного документа и исследовательских работ просьба обращаться к Директору информационно-аналитического департамента Булавину Рудольфу Евгеньевичу.

Тел.+7 499 975 26 16. e-mail:bulavin@grun.ru



ОБЗОР РОССИЙСКОГО АГРОПРОМЫШЛЕННОГО КОМПЛЕКСА ТЕКУЩАЯ СИТУАЦИЯ В АПК

(Материалы подготовлены информационно-аналитическим
Департаментом РЗС по данным ФТС. Росстата)

Объем производства продукции сельского хозяйства всех сельхозпроизводителей (сельхозорганизации, крестьянские (фермерские) хозяйства, хозяйства населения) в августе 2018г. в действующих ценах, по предварительной оценке, составил 646,3 млрд.рублей, в январе-августе 2018г. - 2751,8 млрд.рублей.

Таблица 1



**Растениеводство**

К 19 сентября 2018г., по данным Минсельхоза России, в хозяйствах всех категорий (сельхозорганизации, фермеры, население) зерна (в первоначально оприходованном весе) намолочено 91,8 млн.тонн, что на 20,6% меньше, чем на соответствующую дату предыдущего года. Сахарной свеклы накопано 11,1 млн.тонн, или на 17,1% меньше.

Подсолнечник обмолочен с 9,6% посевов (на уровне предыдущего года), лен-долгунец вытереблен с 74,3% площадей (год назад к этому времени - с 59,8%).

1.1. СЕВ ЗЕРНОВЫХ И ЗЕРНОБОБОВЫХ КУЛЬТУР**В СЕЛЬСКОХОЗЯЙСТВЕННЫХ ОРГАНИЗАЦИЯХ**

(НА 1 ИЮНЯ; ТЫС. ГА)

	2017г. ¹	2018г.	2018г. в % к 2017г.
Хозяйства всех категорий			
Зерновые и зернобобовые культуры (включая кукурузу)	27317.7	23678.9	86.7
Сельскохозяйственные организации			
Зерновые и зернобобовые культуры (без кукурузы)	16143.2	13968.2	86.5
Кукуруза на зерно	1932.9	1571.9	81.3

1.2. РЕАЛИЗАЦИЯ ЗЕРНА СЕЛЬСКОХОЗЯЙСТВЕННЫМИ ОРГАНИЗАЦИЯМИ

(ТЫСЯЧ ТОНН)

	Январь - август 2018г.	в том числе август	Январь-август 2018г. в % к январю-августу 2017г.	Август 2018г. в % к августу 2017г.	Справочно	
					январь-август 2017г.	в том числе август
Зерновые и зернобобовые культуры (без кукурузы)	34510	8655	133.9	111.3	25773	7777
в том числе пшеница	26452	6799	138.0	114.2	19172	5955
Кукуруза на зерно	3679	123	118.3	79.7	3108	154

**1.3. НАЛИЧИЕ ЗЕРНА В СЕЛЬСКОХОЗЯЙСТВЕННЫХ ОРГАНИЗАЦИЯХ¹**

(ТЫСЯЧ ТОНН)

	1 сентября 2018г.	1 сентября 2018г. в % к 1 сентября 2017г.	Справочно 1 сентября 2017г.
Зерновые и зернобобовые культуры (без кукурузы)	28239.2	88.0	32098.5
в том числе пшеница	19918.4	86.8	22950.7
Кукуруза на зерно	594.5	69.9	850.7

1.4. ЭКСПОРТ ЗЛАКОВ РОССИЙСКОЙ ФЕДЕРАЦИИ(ПО ДАННЫМ ФТС РОССИИ С УЧЕТОМ ВЗАИМНОЙ ТОРГОВЛИ С ГОСУДАРСТВАМИ-ЧЛЕНАМИ ЕАЭС)
(ТЫСЯЧ ТОНН)

	Январь-июль 2018г.	в том числе июль	Январь-июль 2018г. в % к январю-июлю 2017г.	Июль 2018г. в % к июлю 2017г.	Справочно	
					январь-июль 2017г.	в том числе июль
Злаки	30135.6	4776.5	167.4	192.0	18005.4	2487.8
пшеница и меслин	23091.2	3832.1	180.2	270.0	12816.2	1419.3
рис	76.2	10.8	72.0	121.3	105.8	8.9

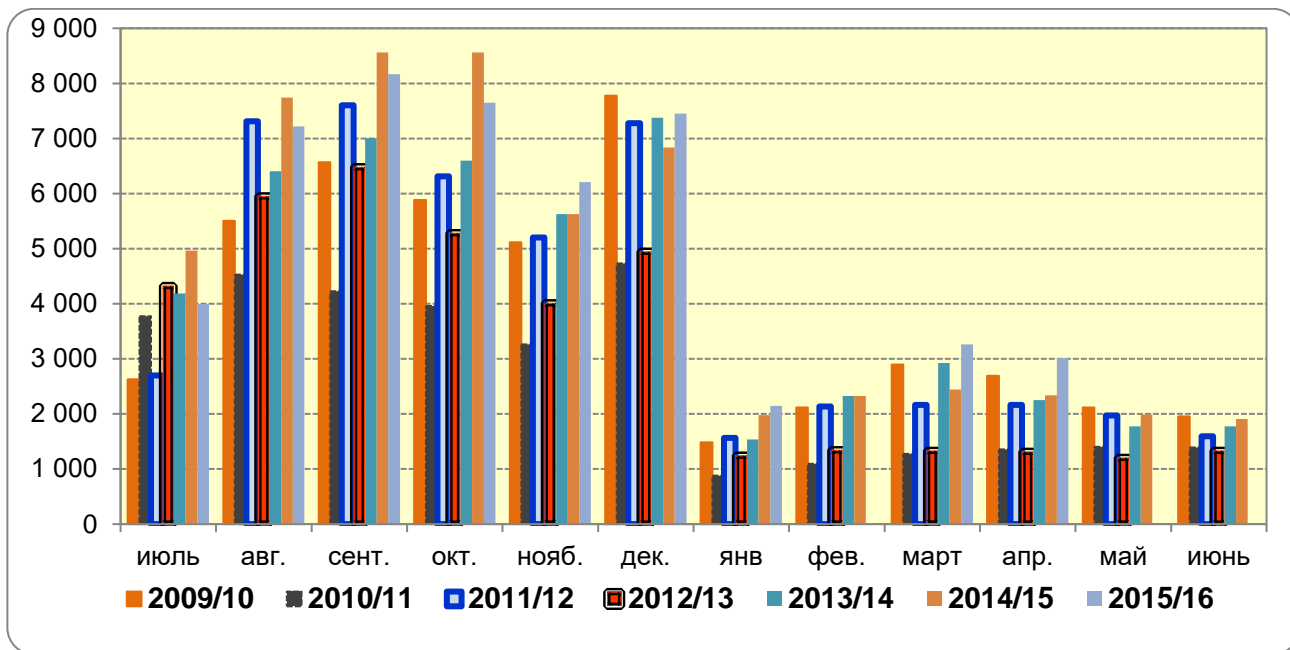
1.5. ИМПОРТ ЗЛАКОВ РОССИЙСКОЙ ФЕДЕРАЦИИ(ПО ДАННЫМ ФТС РОССИИ С УЧЕТОМ ВЗАИМНОЙ ТОРГОВЛИ С ГОСУДАРСТВАМИ-ЧЛЕНАМИ ЕАЭС)
(ТЫСЯЧ ТОНН)

	Январь-июль 2018г.	в том числе июль	Январь-июль 2018г. в % к январю-июлю 2017г.	Июль 2018г. в % к июлю 2017г.	Справочно	
					январь-июль 2017г.	в том числе июль
Злаки	394.1	33.4	84.7	53.0	465.3	63.0
пшеница и меслин	212.9	19.8	136.6	114.5	155.8	17.3
ячмень	6.9	0.5	6.1	2.1	113.9	23.3
кукуруза	34.5	0.3	89.1	21.4	38.7	1.4
рис	138.5	12.6	93.3	64.0	148.5	19.7



РЕАЛИЗАЦИЯ ЗЕРНОВЫХ КУЛЬТУР

Динамика отгрузок зерновых и зернобобовых культур (с кукурузой) сельскохозяйственными организациями в 2008/09 – 2015/16 МГ. тыс. т

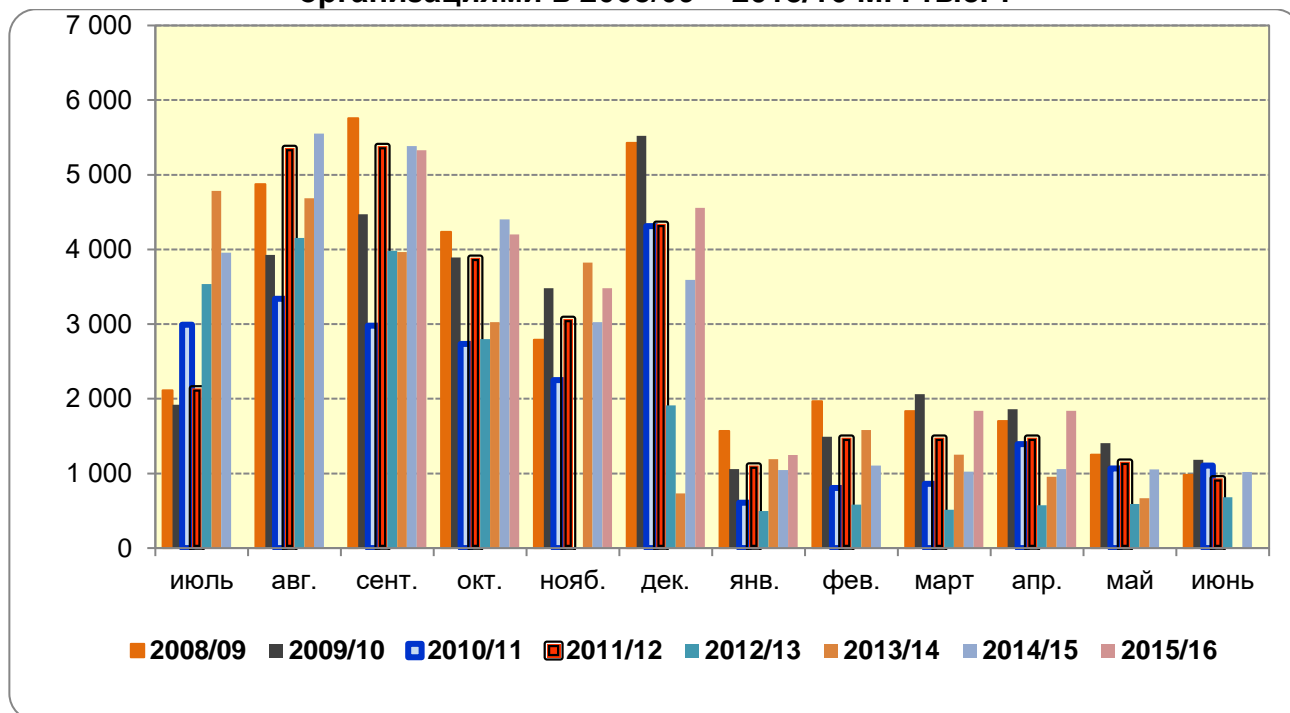


Отгружено зерновых и зернобобовых культур (включая кукурузу) (в весе после доработки) сельхозорганизациями. т

Наименование	август 2017 года	август 2018 года	2018 в % к 2017	январь - август 2017 года	январь - август 2018 года	2018 в % к 2017
РФ всего. в том числе:	7 931 086	8 777 994	110.7	28 881 149	38 188 205	132.2
ЦФО	2 752 766	3 289 051	119.5	8 779 045	11 820 572	134.6
СЗФО	18 398	27 306	148.4	170 551	140 287	82.3
ЮФО	2 562 100	2 225 484	86.9	8 771 074	10 532 267	120.1
СКФО	991 269	1 363 324	137.5	3 918 337	4 866 602	124.2
ПФО	1 205 558	1 476 116	122.4	3 911 254	6 609 638	169.0
УФО	95 533	85 218	89.2	935 559	1 015 661	108.6
СФО	277 557	291 865	105.2	2 155 343	2 899 110	134.5
ДФО	27 905	19 630	70.3	239 986	304 067	126.7



Динамика отгрузок пшеницы сельскохозяйственными организациями в 2008/09 – 2015/16 МГ. тыс. т



Отгружено пшеницы в весе после доработки сельхозорганизациями. т

Наименование	август 2017 года	август 2018 года	2018 в % к 2017	январь - август 2017 года	январь - август 2018 года	2018 в % к 2017
РФ. всего в том числе:	5 954 821	6 800 350	114.2	19 171 565	26 452 741	138.0
ЦФО	2 006 785	2 430 183	121.1	5 248 709	7 187 308	136.9
СЗФО	11 884	23 271	195.8	90 549	93 576	103.3
ЮФО	2 145 770	1 948 759	90.8	6 419 619	8 181 246	127.4
СКФО	748 424	1 174 756	157.0	2 754 316	3 584 835	130.2
ПФО	821 335	1 023 567	124.6	2 503 320	4 584 800	183.1
УФО	59 762	47 822	80.0	630 586	702 138	111.3
СФО	150 188	146 375	97.5	1 460 382	2 007 477	137.5
ДФО	10 672	5 617	53	64 084	111 361	173.8



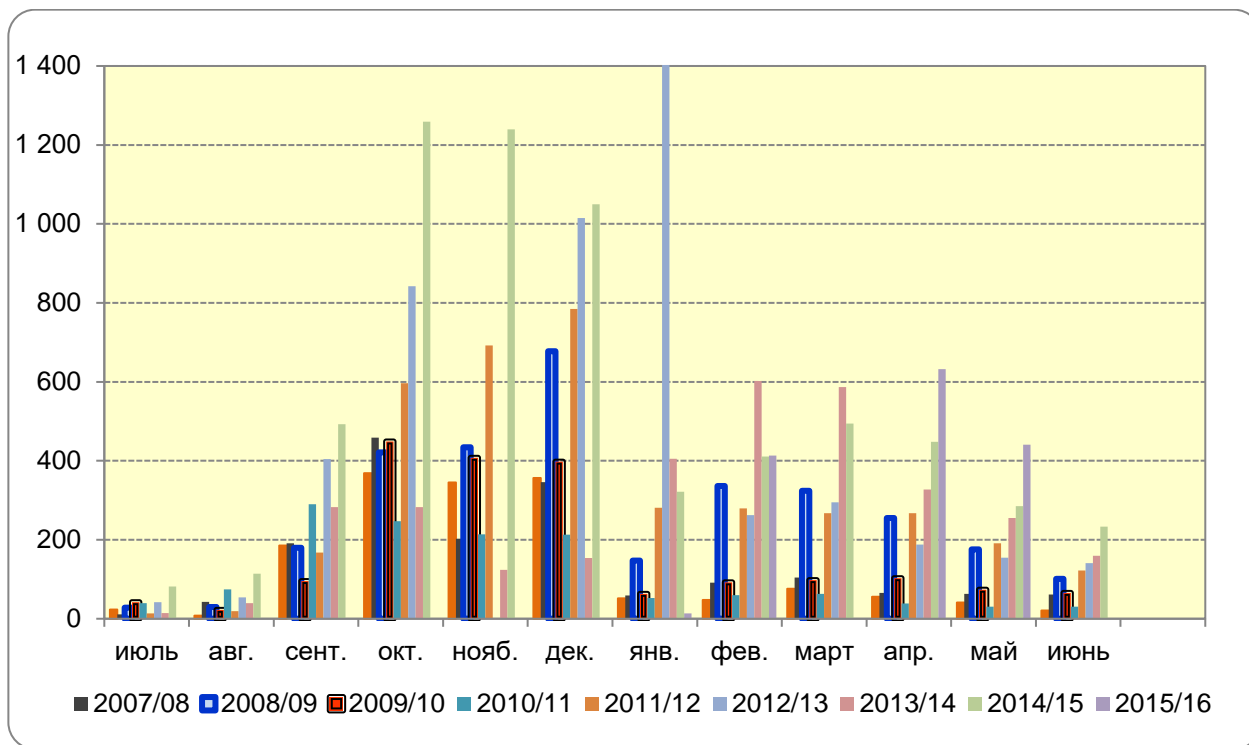
Отгружено пшеницы в августе 2018 г. т

Наименование	август 2017 года	август 2018 года	2018 в % к 2017
РОССИЙСКАЯ ФЕДЕРАЦИЯ	5 954 821	6 800 350	114.2
ЦЕНТРАЛЬНЫЙ ФЕДЕРАЛЬНЫЙ ОКРУГ	2 006 785	2 430 183	121.1
Белгородская область	423 746	356 392	84.1
Брянская область	60 284	80 176	133.0
Владимирская область	3 321	9 683	291.6
Воронежская область	414 600	435 189	105.0
Ивановская область	437	3 878	888.4
Калужская область	1 101	1 843	167.4
Костромская область	5	87	...
Курская область	261 483	331 791	126.9
Липецкая область	173 552	285 651	164.6
Московская область	14 235	42 530	298.8
Орловская область	244 027	317 055	129.9
Рязанская область	123 665	160 199	129.5
Смоленская область	2 213	2 903	131.2
Тамбовская область	217 277	274 208	126.2
Тверская область	68	194	284.4
Тульская область	65 688	127 215	193.7
Ярославская область	83	1 190	...
г. Москва	1 000		

За август 2018г года сельхозорганизациями РФ реализовано 6 800 350 т. пшеницы.



Динамика отгрузок кукурузы на зерно сельскохозяйственными организациями в 2008/09 – 2015/16 МГ. тыс. т



Отгружено кукурузы на зерно сельхозорганизациями. т

Наименование	август 2017 года	август 2018 года	2018 в % к 2017	январь - август 2017 года	январь - август 2018 года	2018 в % к 2017
РФ. всего в том числе:	153 809	122 531	79.7	3 108 422	3 678 590	118.3
ЦФО	65 704	62 691	95.4	1 566 376	1 756 182	112.1
С-ЗФО	2 600			21 271	14 402	67.7
ЮФО	55 387	30 395	54.9	791 951	925 132	116.8
С-КФО	8 879	9 495	106.9	392 660	632 672	161.1
ПФО	15 636	12 698	81.2	201 346	190 904	94.8
УФО	22			2 490	1 376	55.3
ДФО	5 431	6 357	117.1	130 084	151 706	116.6



Отгружено кукурузы за август 2018 г. т

Наименование	август 2017 года	август 2018 года	2018 в % к 2017
РОССИЙСКАЯ ФЕДЕРАЦИЯ	153 809	122 531	79.7
ЦЕНТРАЛЬНЫЙ ФЕДЕРАЛЬНЫЙ ОКРУГ	65 704	62 691	95.4
Белгородская область	14 059	12 602	89.6
Брянская область	463	3 143	679.0
Владимирская область			
Воронежская область	9 432	5 967	63.3
Курская область	6 995	5 869	83.9
Липецкая область	4 492	6 685	148.8
Московская область			
Орловская область	19 294	5 465	28.3
Рязанская область	17	264	...
Смоленская область			
Тамбовская область	10 898	19 868	182.3
Тульская область	54	2 828	...
г. Москва			

Отгружено подсолнечника на зерно сельхозорганизациями т

Наименование	август 2017 года	август 2018 года	2018 в % к 2017	январь - август 2017 года	январь - август 2018 года	2018 в % к 2017
РФ. всего в том числе:	90 232	42 608	47.2	2 595 984	2 767 744	106.6
ЦФО	30 185	1 801	6.0	833 535	721 315	86.5
ЮФО	23 292	29 380	126.1	798 030	1 079 359	135.3
С-КФО	3 237	363	11.2	76 030	120 142	158.0
ПФО	24 385	6 503	26.7	720 173	638 820	88.7
УФО	370	100	27.0	7 049	11 443	162.3
СФО	8 734	4 461	51.1	161 139	196 664	122.0

**О НАЛИЧИИ ЗЕРНА НА 1 СЕНТЯБРЯ 2018 ГОДА**

Наличие зерна в сельскохозяйственных (без малых) организациях по субъектам Российской Федерации на 1 сентября 2018 г., на которые приходится 95 % всех запасов.

	тыс. т	изм к 2017 г., +/-, тыс. т	изм к 2017 г., %	доля в запасах РФ, %
Российская Федерация	28 834	-4 115	-12.5	100
в том числе:				
Краснодарский край	3 507	-367	-9.5	12.2
Ставропольский край	3 353	-501	-13.0	11.6
Ростовская область	1 972	-759	-27.8	6.8
Курская область	1 765	-204	-10.3	6.1
Орловская область	1 534	50	3.4	5.3
Воронежская область	1 472	-250	-14.5	5.1
Республика Татарстан	1 445	83	6.1	5.0
Липецкая область	1 440	3	0.2	5.0
Белгородская область	1 421	-89	-5.9	4.9
Тамбовская область	1 169	-293	-20.0	4.1
Волгоградская область	871	-560	-39.1	3.0
Пензенская область	755	-25	-3.2	2.6
Рязанская область	537	42	8.4	1.9
Оренбургская область	491	-209	-29.9	1.7
Саратовская область	491	-494	-50.1	1.7
Республика Башкортостан	459	10	2.3	1.6
Алтайский край	456	-108	-19.1	1.6
Самарская область	430	-19	-4.2	1.5
Тульская область	429	113	35.9	1.5
Красноярский край	399	-36	-8.4	1.4
Нижегородская область	329	89	37.1	1.1
Брянская область	326	19	6.1	1.1
Республика Мордовия	325	-119	-26.8	1.1
Кировская область	260	124	91.4	0.9
Тюменская область	248	-72	-22.4	0.9
Удмуртская Республика	246	60	31.9	0.9
Новосибирская область	230	-160	-40.9	0.8
Челябинская область	195	2	0.8	0.7
Амурская область	155	-26	-14.3	0.5
Омская область	138	-220	-61.5	0.5
Свердловская область	136	-65	-32.3	0.5
Ленинградская область	129	-71	-35.6	0.4
Московская область	121	43	55.6	0.4



	тыс. т	изм к 2017 г., +/-, тыс. т	изм к 2017 г., %	доля в запасах РФ, %
Республика Крым	121	-129	-51.7	0.4
Ульяновская область	117	-34	-22.5	0.4

Наличие зерна в заготовительных и перерабатывающих организациях по субъектам Российской Федерации на 1 сентября 2018 г., на которые приходится более 95 % всех запасов.

	тыс. т	изм к 2018 г., +/-, тыс. т	изм к 2017 г., %	доля в запасах РФ, %
Российская Федерация	16 933	-1170	-6.5	100
в том числе:				
Краснодарский край	2 202	631	40.2	13.0
Ростовская область	1 928	-389	-16.8	11.4
Ставропольский край	1 394	-88	-5.9	8.2
Волгоградская область	987	-703	-41.6	5.8
Курская область	778	-133	-14.6	4.6
Алтайский край	626	89	16.5	3.7
Красноярский край	599	-48	-7.4	3.5
Республика Татарстан	596	-4	-0.7	3.5
Саратовская область	591	153	34.9	3.5
Белгородская область	589	-231	-28.2	3.5
г.Санкт-Петербург	524	106	25.4	3.1
Воронежская область	523	-341	-39.4	3.1
Оренбургская область	512	-19	-3.6	3.0
Новосибирская область	454	-13	-2.8	2.7
Омская область	440	-58	-11.6	2.6
Республика Мордовия	313	36	12.9	1.8
Самарская область	308	95	44.6	1.8
Челябинская область	302	-13	-4.2	1.8
Рязанская область	286	-80	-21.8	1.7
Московская область	262	54	26.0	1.5
Тамбовская область	236	-119	-33.5	1.4
Башкортостан	208	6	2.7	1.2
Пензенская область	197	-90	-31.4	1.2
Липецкая область	193	-58	-23.2	1.1
Республика Крым	182	-16	-8.2	1.1
Курганская область	180	2	1.0	1.1
Орловская область	176	32	21.8	1.0
Тульская область	153	-10	-5.9	0.9
Ульяновская область	134	-1	-0.8	0.8



	тыс. т	изм к 2018 г., +/-, тыс. т	изм к 2017 г., %	доля в запасах РФ, %
Нижегородская область	123	7	5.6	0.7
Ярославская область	76	-29	-27.4	0.4
Тюменская область	71	21	41.4	0.4

Наличие зерновых и зернобобовых культур в сельскохозяйственных организациях (без субъектов малого предпринимательства) на конец месяца. тонн.

	Зерновые и зернобобовые культуры (включая кукурузу)			из них:					
				Пшеница			Кукуруза на зерно в полной спелости		
	август 2017 года	август 2018 года	2018 в % к 2017	август 2017 года	август 2018 года	2018 в % к 2017	август 2017 года	август 2018 года	2018 в % к 2017
РОССИЙСКАЯ ФЕДЕРАЦИЯ	32949177	28833702	87.5	22950719	19918444	86.8	850663	594485	69.9
Ц Ф О	10998844	10508873	95.5	7378145	7113455	96.4	407152	195747	48.1
Белгородская область	1510232	1421032	94.1	1022164	1011578	99.0	52240	72634	139.0
Брянская область	307110	325915	106.1	181139	160838	88.8	20504	20021	97.6
Владимирская область	70768	80092	113.2	52701	47484	90.1	943	60	6.4
Воронежская область	1722122	1471712	85.5	1253542	999219	79.7	59829	42132	70.4
Ивановская область	10337	17288	167.2	5114	5803	113.5			
Калужская область	44041	57374	130.3	24137	37425	155.0	323		
Костромская область	545	2791	512.1	146	1279	878.3			
Курская область	1968463	1764733	89.7	1389290	1259101	90.6	38690	18015	46.6
Липецкая область	1437372	1440109	100.2	955865	1020994	106.8	18844	8061	42.8
Московская область	77942	121310	155.6	50093	73080	145.9	898	328	36.5
Орловская область	1484215	1534280	103.4	821634	1023008	124.5	182738	11632	6.4
Рязанская область	495354	536940	108.4	334118	358401	107.3	2203	2671	121.2
Смоленская область	66319	59751	90.1	46796	40677	86.9			
Тамбовская область	1461387	1168508	80.0	1011914	766719	75.8	22422	13806	61.6
Тверская область	5261	16212	308.2	2604	9489	364.4			



	Зерновые и зернобобовые культуры (включая кукурузу)			из них:					
				Пшеница			Кукуруза на зерно в полной спелости		
	август 2017 года	август 2018 года	2018 в % к 2017	август 2017 года	август 2018 года	2018 в % к 2017	август 2017 года	август 2018 года	2018 в % к 2017
Тульская область	315529	428660	135.9	215878	256598	118.9	7517	4448	59.2
Ярославская область	20781	59690	287.2	10676	40154	376.1		1940	
г. Москва	1066	2474	232.1	335	1610	480.1			
С-З Ф О	401457	376338	93.7	307065	204383	66.6	3450	90	2.6
Республика Коми	6677	8116	121.6	5573	6793	121.9			
Архангельская область	268	219	81.5						
Архангельская область (без автоном. округа)	268	219	81.5						
Вологодская область	42323	68968	163.0	2348	3596	153.1		90	
Калининградская область	60130	76677	127.5	43252	45635	105.5	3450		
Ленинградская область	199546	128543	64.4	187852	89475	47.6			
Новгородская область	12837	7935	61.8	4343	1939	44.7			
Псковская область	79676	85881	107.8	63697	56944	89.4			
Ю Ф О	8349465	6530262	78.2	7050588	5531684	78.5	253363	228283	90.1
Республика Адыгея	37270	28355	76.1	31852	20837	65.4	6	3258	...
Республика Калмыкия	24738	30649	123.9	22942	29467	128.4		1	
Республика Крым	249721	120686	48.3	158592	65074	41.0	1476	821	55.6
Краснодарский край	3873421	3506821	90.5	3262836	2951265	90.5	191321	179883	94.0
Астраханская область			
Волгоградская область	1431796	871474	60.9	1232246	740186	60.1	34957	22541	64.5
Ростовская область	2730641	1971544	72.2	2341625	1724613	73.7	25603	21780	85.1
г. Севастополь			
С-К Ф О	4065628	3497183	86.0	3512376	3044842	86.7	45197	37935	83.9
Республика Дагестан	14650	29445	201.0	12573	24004	190.9			
Республика Ингушетия	16891	18188	107.7	12963	15350	118.4			
Кабардино-Балкарская Республика	31972	30480	95.3	19279	19824	102.8	1909	766	40.1



	Зерновые и зернобобовые культуры (включая кукурузу)			из них:					
				Пшеница			Кукуруза на зерно в полной спелости		
	август 2017 года	август 2018 года	2018 в % к 2017	август 2017 года	август 2018 года	2018 в % к 2017	август 2017 года	август 2018 года	2018 в % к 2017
Карачаево-Черкесская Республика	18214	15474	85.0	4417	9437	213.6	12258	4850	39.6
Республика Северная Осетия-Алания	22404	5170	23.1	18948	3306	17.4		250	
Чеченская Республика	107526	45446	42.3	77333	36141	46.7		16	
Ставропольский край	3853970	3352981	87.0	3366863	2936779	87.2	31030	32052	103.3
П Ф О	6073299	5612036	92.4	3409095	3049403	89.4	88718	91595	103.2
Республика Башкортостан	448250	458744	102.3	166326	179556	108.0	917	1710	186.6
Республика Марий Эл	75096	83059	110.6	43627	38004	87.1			
Республика Мордовия	443335	324588	73.2	239587	168959	70.5	5418	1469	27.1
Республика Татарстан	1362003	1444717	106.1	608124	763697	125.6	32640	47856	146.6
Удмуртская Республика	186511	246071	131.9	26626	52363	196.7			
Чувашская Республика	67215	89645	133.4	43243	41472	95.9	505		
Пермский край	49670	91742	184.7	13615	16513	121.3			
Кировская область	135627	259559	191.4	20434	35056	171.6	148	83	55.9
Нижегородская область	240155	329140	137.1	149915	169889	113.3	5010	372	7.4
Оренбургская область	700557	491367	70.1	424209	297228	70.1	2508	3253	129.7
Пензенская область	779987	755027	96.8	558205	584157	104.6	21583	15034	69.7
Самарская область	449419	430421	95.8	287113	251157	87.5	7265	13738	189.1
Саратовская область	984841	491186	49.9	741417	372021	50.2	9595	8029	83.7
Ульяновская область	150634	116770	77.5	86653	79330	91.5	3130	50	1.6
У Ф О	847752	687124	81.1	311013	298940	96.1	1127	1343	119.1
Курганская область	133092	107582	80.8	67351	53529	79.5			
Свердловская область	201410	136320	67.7	55768	60175	107.9	567	601	106.0
Тюменская область	320024	248464	77.6	122510	104226	85.1	100		
Тюменская область (без	320024	248464	77.6	122510	104226	85.1	100		



	Зерновые и зернобобовые культуры (включая кукурузу)			из них:					
				Пшеница			Кукуруза на зерно в полной спелости		
	август 2017 года	август 2018 года	2018 в % к 2017	август 2017 года	август 2018 года	2018 в % к 2017	август 2017 года	август 2018 года	2018 в % к 2017
автономных округов)									
Челябинская область	193227	194758	100.8	65384	81009	123.9	460	742	161.2
С Ф О	1979471	1438734	72.7	851354	570169	67.0	3645	5356	146.9
Республика Бурятия	394	27	6.9		27				
Республика Тыва	252			235					
Республика Хакасия	1053	3367	319.6	423	241	57.0			
Алтайский край	564373	456433	80.9	232060	170626	73.5	3341	1953	58.5
Забайкальский край	4409	2861	64.9	2976	936	31.4			
Красноярский край	435765	399266	91.6	221651	153941	69.5			
Иркутская область	86035	114888	133.5	30955	32726	105.7			
Кемеровская область	75024	62503	83.3	23019	18307	79.5	77	34	44.2
Новосибирская область	389926	230258	59.1	128650	98971	76.9	228	3266	...
Омская область	357828	137663	38.5	172524	83014	48.1		103	
Томская область	64412	31468	48.9	38861	11380	29.3			
Д Ф О	233260	183152	78.5	131084	105569	80.5	48010	34136	71.1
Республика Саха (Якутия)	32								
Приморский край	48181	26082	54.1	15824	5302	33.5	29462	17472	59.3
Хабаровский край	3571	2040	57.1	846	186	22.0		1	
Амурская область	180577	154787	85.7	114413	100082	87.5	18548	16664	89.8
Еврейская Автономная область	900	243	27.1						



**Остаток продукции в сельскохозяйственных организациях,
не относящихся к субъектам малого предпринимательства на 1 августа 2018г.т**

Наименование	Масличные культуры	в том числе подсолнечник
РОССИЙСКАЯ ФЕДЕРАЦИЯ	958547	355197
Ц Ф О	312201	22353
Белгородская область	82389	879
Брянская область	9847	1
Владимирская область	1095	5
Воронежская область	30816	3862
Ивановская область	1	
Калужская область	1269	
Курская область	43797	5076
Липецкая область	60403	5400
Московская область	368	
Орловская область	31731	1964
Рязанская область	12024	5
Смоленская область	1199	
Тамбовская область	18171	4851
Тверская область	710	
Тульская область	18335	311
С-З Ф О	10324	
Калининградская область	5655	
Ленинградская область	2219	
Новгородская область	925	
Псковская область	1525	
Ю Ф О	299996	166110
Республика Адыгея	2525	1582
Республика Калмыкия	2	2
Республика Крым	7448	3799
Краснодарский край	192263	105398
Волгоградская область	24628	11989
Ростовская область	73129	43340
С-К Ф О	124570	83460
Республика Дагестан	34	34
Кабардино-Балкарская Республика	2764	2611
Республика Северная Осетия-Алания	624	
Чеченская Республика	1502	125
Ставропольский край	119646	80690
П Ф О	121325	77756
Республика Башкортостан	3925	108
Республика Марий Эл	321	
Республика Мордовия	2682	



Наименование	Масличные культуры	в том числе подсолнечник
Республика Татарстан	24276	13047
Удмуртская Республика	880	
Чувашская Республика	618	
Пермский край	160	
Кировская область	1126	
Нижегородская область	1081	
Оренбургская область	8945	6552
Пензенская область	7292	668
Самарская область	34483	33637
Саратовская область	32706	20914
Ульяновская область	2830	2830
У Ф О	7941	1508
Курганская область	534	28
Свердловская область	1085	
Тюменская область	1347	
Тюменская область (без автономных округов)	1347	
Челябинская область	4975	1480
С Ф О	32752	4010
Республика Хакасия		
Алтайский край	14146	2621
Забайкальский край	14	
Красноярский край	8090	
Иркутская область	768	
Кемеровская область	1389	
Новосибирская область	4834	327
Омская область	3503	1062
Томская область	8	
Д Ф О	49438	
Приморский край	10475	
Хабаровский край	102	
Амурская область	31381	
Еврейская Автономная область	7480	



ЖИВОТНОВОДСТВО

На конец августа 2018г. поголовье крупного рогатого скота в хозяйствах всех сельхозпроизводителей, по расчетам, составляло 19,5 млн.голов (на 0,4% меньше по сравнению с соответствующей датой предыдущего года), из него коров - 8,2 млн. (на 0,9% меньше), свиней - 24,7 млн. (на 3,4% больше), овец и коз - 26,1 млн. (на 1,3% меньше).

В структуре поголовья скота на хозяйства населения приходилось 43,1% поголовья крупного рогатого скота, 13,3% свиней, 46,7% овец и коз (на конец августа 2017г. - соответственно 43,4%, 14,8%, 46,3%).

В сельскохозяйственных организациях на конец августа 2018г. по сравнению с соответствующей датой 2017г. сократилось поголовье крупного рогатого скота на 1,1%, коров - на 1,4%, овец и коз - на 1,2%, птицы - на 1,0%, поголовье свиней выросло на 5,5%.

В январе-августе 2018г. в хозяйствах всех категорий, по расчетам, **произведено скота и птицы на убой** (в живом весе) 9,0 млн.тонн, **молока** - 21,9 млн.тонн, **яиц** - 30,6 млрд.штук.

В сельскохозяйственных организациях в августе 2018г. по сравнению с августом 2017г. производство скота и птицы на убой (в живом весе) выросло на 2,3% (в августе 2017г. по сравнению с августом 2016г. - на 8,5%), молока - на 3,5% (на 5,2%), производство яиц сократилось - на 0,1% (выросло на 5,3%).

Надои молока на 1 корову в сельскохозяйственных организациях (кроме субъектов малого предпринимательства) в январе-августе 2018г. составили 4406 килограммов против 4303 килограммов в январе-августе 2017г., яйценоскость кур-несушек - 204 штуки яиц против 206 штук год назад.

В январе-августе 2018г. в структуре производства скота и птицы на убой (в живом весе) отмечалось увеличение удельного веса производства крупного рогатого скота и свиней на убой по сравнению с соответствующим периодом предыдущего года.



**Сводные данные о состоянии животноводства РФ по сельскохозяйственным
предприятиям.**

	август 2017 года	август 2018 года	2018 в % к 2017	январь - август 2017 года	январь - август 2018 года	2018 в % к 2017
Произведено скота и птицы на убой (в живом весе) - всего. тыс. тонн	890.3	910.7	102.3	7011.4	7378.4	105.2
крупного рогатого скота	72.7	78.9	108.6	583.4	626.1	107.3
свиней	314.3	338.6	107.7	2395.5	2647.6	110.5
овец и коз	2.5	2.8	111.3	13.5	15.0	111.6
птицы	500.1	489.5	97.9	4009.5	4081.3	101.8
других видов скота	0.7	0.9	128.7	9.5	8.2	87.0
Валовой надой молока. тыс. тонн	1353.5	1400.9	103.5	10669.9	11061.3	103.7
Надоено молока в расчете на 1 корову молочного стада. кг	549	550	100.2	4303	4406	102.4
Получено куриных яиц. млн. штук	2971.6	2969.1	99.9	23372.8	23787.3	101.8
Средняя яйценоскость 1 курицы-несушки. штук	26	25	96.2	206	204	99.0



	август 2017 года	август 2018 года	2018 в % к 2017	январь - август 2017 года	январь - август 2018 года	2018 в % к 2017
Поголовье скота и птицы на конец отчетного периода. тыс. голов						
крупного рогатого скота	8405.2	8316.2	98.9			
в том числе коров	3333.3	3288.1	98.6			
свиней	19768.9	20848.7	105.5			
овец и коз	4525.6	4472.1	98.8			
лошадей	306.5	296.3	96.7			
птицы	465218.4	460749.0	99.0			

**Поголовье скота и птицы в сельскохозяйственных организациях
по федеральным округам РФ. тыс. голов**

	Крупный рогатый скот			в том числе коровы			Свиньи			Птица		
	2017	2018	2018 в % к 2017	2017	2018	2018 в % к 2017	2017	2018	2018 в % к 2017	2017	2018	2018 в % к 2017
РФ. всего в том числе:	8405.2	8316.2	98.9	3333.3	3288.1	98.6	19768.9	20848.7	105.5	465218.4	460749.0	99.0
ЦФО	2246.6	2329.5	103.7	895.0	907.8	101.4	10899.9	11719.6	107.5	157912.9	157147.9	99.5
СЗФО	563.9	571.6	101.4	255.0	257.6	101.0	1629.0	1665.5	102.2	44838.1	45192.4	100.8
ЮФО	610.0	590.9	96.9	241.9	236.2	97.7	888.7	975.9	109.8	40537.6	37848.1	93.4
СКФО	321.6	293.1	91.1	147.8	136.2	92.1	265.0	298.4	112.6	24016.1	23548.3	98.1
ПФО	2630.7	2547.8	96.8	998.8	971.8	97.3	2780.7	2826.3	101.6	98726.6	99552.6	100.8
УФО	467.9	461.9	98.7	192.6	191.3	99.4	1310.6	1355.3	103.4	47493.8	47435.3	99.9
СФО	1451.1	1411.9	97.3	556.8	543.1	97.5	1771.9	1775.5	100.2	44714.7	44559.1	99.7
ДФО	113.4	109.4	96.5	45.3	44.1	97.2	223.1	232.3	104.1	6978.6	5465.3	78.3



Производство молока в сельскохозяйственных организациях РФ. тыс. т

Наименование	август 2017 года	август 2018 года	2018 в % к 2017	январь - август 2017 года	январь - август 2018 года	2018 в % к 2017
РФ. всего в том числе:	1353.5	1400.9	103.5	10669.9	11061.3	103.7
ЦФО	362.5	384.1	106.0	2824.5	2992.4	105.9
СЗФО	133.7	136.8	102.3	1048.7	1078.6	102.9
ЮФО	89.5	97.7	109.1	729.9	801.8	109.9
СКФО	32.5	32.3	99.2	257.3	258.6	100.5
ПФО	427.5	441.7	103.3	3424.2	3484.6	101.8
УФО	92.6	96.7	104.5	737.9	773.1	104.8
СФО	200.3	196.5	98.1	1545.2	1565.5	101.3
ДФО	14.9	15.0	100.6	102.2	106.6	104.4

Производство куриных яиц в сельскохозяйственных организациях РФ. млн. штук

Наименование	август 2017 года	август 2018 года	2018 в % к 2017	январь - август 2017 года	январь - август 2018 года	2018 в % к 2017
РФ. всего в том числе:	2971.6	2969.1	99.9	23372.8	23787.3	101.8
ЦФО	640.7	689.6	107.6	5070.7	5349.4	105.5
СЗФО	342.4	347.1	101.4	2765.2	2833.5	102.5
ЮФО	277.3	256.4	92.4	2168.2	2183.9	100.7
СКФО	31.8	36.9	116.0	262.1	297.1	113.4
ПФО	728.2	720.2	98.9	5753.8	5868.2	102.0
УФО	390.5	386.1	98.9	3009.7	2973.1	98.8
СФО	477.6	458.9	96.1	3729.0	3650.0	97.9
ДФО	83.0	73.9	89.0	614.0	632.2	103.0



Отгружено (передано) продукции собственного производства
сельхозорганизациями
(крупными, средними и малыми) по федеральным округам РФ

Наименование	август 2017 года	август 2018 года	2018 в % к 2017	январь - август 2017 года	январь - август 2018 года	2018 в % к 2017
Скот и птица - всего. тыс. т						
РФ. всего в том числе:	888.36	922.24	103.8	6998.83	7440.85	106.3
ЦФО	403.14	414.67	102.9	3114.98	3321.63	106.6
СЗФО	76.08	74.56	98.0	591.92	613.78	103.7
ЮФО	64.88	62.00	95.6	466.57	540.79	115.9
СКФО	35.94	38.96	108.4	299.27	313.60	104.8
ПФО	158.66	176.67	111.4	1354.73	1426.89	105.3
УФО	67.38	69.26	102.8	528.61	543.72	102.9
СФО	76.44	80.10	104.8	586.51	626.90	106.9
ДФО	5.84	6.02	103.0	56.23	53.54	95.2
Крупный рогатый скот. тыс. т						
РФ. всего в том числе:	77.17	85.75	111.1	636.54	683.35	107.4
ЦФО	23.45	26.75	114.0	193.78	214.91	110.9
СЗФО	5.32	5.74	107.8	44.16	47.02	106.5
ЮФО	5.85	6.98	119.2	48.17	51.60	107.1
СКФО	2.24	1.83	82.0	15.49	17.36	112.1
ПФО	23.91	25.93	108.4	195.68	201.77	103.1
УФО	4.21	4.33	102.9	33.34	36.53	109.6
СФО	11.68	13.72	117.5	101.70	109.43	107.6
ДФО	0.52	0.48	93.5	4.21	4.73	112.3
Свиньи тыс. т						
РФ. всего в том числе:	314.53	340.99	108.4	2393.81	2655.61	110.9
ЦФО	172.99	191.72	110.8	1335.89	1501.30	112.4
СЗФО	28.20	27.29	96.8	204.11	230.65	113.0
ЮФО	13.67	15.38	112.5	104.08	117.31	112.7
СКФО	4.37	5.12	117.2	35.95	37.54	104.4
ПФО	46.74	48.46	103.7	358.45	373.57	104.2
УФО	19.50	20.22	103.7	140.40	149.46	106.4
СФО	27.38	29.48	107.7	200.75	226.22	112.7



ДФО	1.67	3.31	198.3	14.17	19.57	138.1
Птица. тыс. т						
РФ. всего в том числе:	491.20	490.79	99.9	3937.75	4072.52	103.4
ЦФО	206.30	195.80	94.9	1582.25	1602.40	101.3
СЗФО	42.49	41.41	97.4	341.23	334.42	98.0
ЮФО	42.89	37.96	88.5	307.49	366.65	119.2
СКФО	28.14	30.87	109.7	241.73	249.90	103.4
ПФО	87.55	101.83	116.3	796.96	848.32	106.4
УФО	43.55	44.65	102.5	353.73	356.95	100.9
СФО	36.68	36.07	98.4	278.08	285.64	102.7
ДФО	3.59	2.18	60.6	36.28	28.24	77.8
Молоко крупного рогатого скота. тыс. т						
РФ. всего в том числе:	1270.97	1308.61	103.0	10115.47	10483.15	103.6
ЦФО	346.16	365.96	105.7	2717.71	2875.88	105.8
СЗФО	129.79	130.08	100.2	1022.35	1040.78	101.8
ЮФО	84.57	92.81	109.7	695.91	765.33	110.0
СКФО	29.99	29.78	99.3	234.89	240.35	102.3
ПФО	393.43	406.95	103.4	3195.97	3248.77	101.7
УФО	88.10	85.72	97.3	717.88	743.74	103.6
СФО	185.06	183.50	99.2	1436.31	1469.55	102.3
ДФО	13.86	13.81	99.6	94.45	98.74	104.5
Яйца. млн. штук						
РФ. всего в том числе:	2662.72	2707.12	101.7	20909.66	21388.24	102.3
ЦФО	530.95	574.47	108.2	4105.73	4340.20	105.7
СЗФО	318.69	347.63	109.1	2566.94	2686.23	104.6
ЮФО	257.76	241.04	93.5	1980.66	2034.49	102.7
СКФО	16.49	18.76	113.8	147.04	180.89	123.0
ПФО	671.98	659.19	98.1	5278.69	5373.36	101.8
УФО	361.31	353.28	97.8	2789.67	2733.64	98.0
СФО	435.65	443.93	101.9	3511.90	3467.91	98.7
ДФО	69.89	68.82	98.5	529.01	571.51	108.0

**МАТЕРИАЛЬНО-ТЕХНИЧЕСКОЕ ОБЕСПЕЧЕНИЕ****ПРОВЕДЕНИЕ РАБОТ ПО ХИМИЧЕСКОЙ МЕЛИОРАЦИИ ЗЕМЕЛЬ В СЕЛЬСКОХОЗЯЙСТВЕННЫХ ОРГАНИЗАЦИЯХ**

	2010	2011	2012	2013	2014 ²⁾	2015	2016
Произвестковано кислых почв. млн. га	0.2	0.2	0.3	0.2	0.3	0.2	0.2
Внесено известняковой муки и других известковых материалов:							
всего. млн. т	2.0	2.0	2.2	2.1	2.3	2.1	1.9
на один гектар. т	9.0	8.3	8.0	9.8	9.0	8.6	8.5
Проведено гипсование солонцовых почв. тыс. га	0.1	0.04	0.6	0.3	1.5	1.1	3.7
Внесено гипса, фосфогипса и других гипсосодержащих пород:							
всего. тыс. т	0.7	0.2	2.3	2.2	10.0	3.2	15.2
на один гектар. т	7.6	4.0	4.0	6.5	6.7	2.8	4.2
Проведено фосфоритование кислых почв. тыс. га	3.7	2.3	3.1	18.0	23.2	16.8	17.5
Внесено фосфоритной муки:							
всего. тыс. т	3.8	1.9	3.5	17.6	20.0	9.7	20.4
на один гектар. т	1.0	0.8	1.1	1.0	0.9	0.6	1.2

Обеспеченность сельскохозяйственных организаций тракторами и комбайнами

	2010	2011	2012	2013	2014	2015	2016
Приходится тракторов на 1000 га пашни. шт.	4	4	4	4	3	3	3
Нагрузка пашни на один трактор. га	236	247	258	274	290	307	305
Приходится на 1000 га посевов (посадки) соответствующих культур. шт.:							
комбайнов							
зерноуборочных	3	3	3	3	2	2	2
кукурузоуборочных	1	1	1	0.0	0.0	0.0	0.0
картофелеуборочных	16	16	16	18	17	15	15
льноуборочных	24	18	16	15	16	14	13



свеклоуборочных машин (без ботвоуборочных)	4	3	3	3	3	3	2
Приходится посевов (посадки) соответствующих культур. га:							
на один комбайн							
зерноуборочный	327	354	369	399	408	422	425
кукурузоуборочный	817	1115	1517	2008	2362	2008	2497
картофелеуборочный	62	61	64	57	58	67	65
льноуборочный	42	54	64	66	64	70	75
Свеклоуборочную машину (без ботвоуборочных)	278	344	327	305	337	396	423

ВНЕСЕНИЕ ОРГАНИЧЕСКИХ УДОБРЕНИЙ ПОД ПОСЕВЫ В СЕЛЬСКОХОЗЯЙСТВЕННЫХ ОРГАНИЗАЦИЯХ ПО РОССИЙСКОЙ ФЕДЕРАЦИИ ¹⁾

	2010	2011	2012	2013	2014 ²⁾	2015	2016
Внесено органических удобрений:							
всего. млн. т	53.1	52.6	54.2	55.7	61.6	64.2	65.2
на один гектар . т:							
всей посевной площади	1.1	1.0	1.1	1.1	1.3	1.3	1.4
из нее:							
зерновых и зернобобовых культур (без кукурузы)	1.0	1.0	1.0	1.0	1.1	1.2	1.2
сахарной свеклы	2.2	2.1	2.5	2.2	2.0	2.2	2.5
подсолнечника	0.5	0.5	0.7	0.6	0.7	0.9	0.9
овощных и бахчевых культур	3.7	3.6	3.1	3.7	2.8	3.6	2.8
картофеля	9.1	8.3	6.9	5.4	5.4	6.1	5.8
кормовых культур	1.0	1.1	1.2	1.3	1.4	1.5	1.6
Удельный вес площади удобренной органическими удобрениями во всей посевной площади. процентов	7.5	7.3	7.6	7.5	8.2	8.4	9.3

2) С 2014 года с Крымским Федеральным округом

**ВНЕСЕНИЕ МИНЕРАЛЬНЫХ УДОБРЕНИЙ ПОД ПОСЕВЫ В
СЕЛЬСКОХОЗЯЙСТВЕННЫХ ОРГАНИЗАЦИЯХ ПО РОССИЙСКОЙ ФЕДЕРАЦИИ¹⁾**

	2010	2011	2012	2013	2014 ²⁾	2015	2016
Внесено минеральных удобрений:							
всего. млн. т	1.9	2.0	1.9	1.8	1.9	2.0	2.3
на один гектар. кг:							
всей посевной площади	38	39	38	38	40	42	49
из нее:							
зерновых и зернобобовых культур (без кукурузы)	41	42	40	40	42	45	51
сахарной свеклы	276	268	272	260	255	274	294
льна-долгунца	50	48	42	38	28	33	42
подсолнечника	24	23	26	26	28	25	32
овощебахчевых культур	179	159	160	173	172	166	195
картофеля	263	279	244	268	306	328	326
кормовых культур	12	15	14	13	13	14	16
Удельный вес площади удобренной минеральными удобрениями во всей посевной площади. процентов	42	46	45	46	47	48	53

1) С 2008 года без учета микропредприятий.

2) С 2014 года с Крымским Федеральным округом



ПИЩЕВАЯ И ПЕРЕРАБАТЫВАЮЩАЯ ПРОМЫШЛЕННОСТЬ

ПОГОЛОВЬЕ СЕЛЬСКОХОЗЯЙСТВЕННЫХ ЖИВОТНЫХ В РОССИЙСКОЙ ФЕДЕРАЦИИ

(на конец года; тысяч голов)

	2005	2006	2007	2008	2009	2010	2011	2012	2013	2014	2015
Хозяйства всех категорий											
Крупный рогатый скот	21625.0	21561.6	21546.0	21038.0	20671.3	19967.9	20111.0	19930.4	19564.0	19263.7	18992.0
Сельскохозяйственные организации											
Крупный рогатый скот	11064.4	10616.4	10296.4	9863.4	9555.2	9256.5	9165.1	9060.2	8800.5	8522.6	8447.8
Хозяйства населения											
Крупный рогатый скот	9629.3	9853.1	10026.2	9943.0	9758.7	9235.6	9253.1	8939.2	8715.0	8596.0	8301.0
Крестьянские (фермерские) хозяйства и индивидуальные предприниматели											
Крупный рогатый скот	931.4	1092.1	1223.4	1231.6	1357.5	1475.7	1692.8	1930.9	2048.5	2145.1	2243.2

ПРОИЗВОДСТВО ОСНОВНЫХ ПРОДУКТОВ ЖИВОТНОВОДСТВА В РОССИЙСКОЙ ФЕДЕРАЦИИ

ТЫС.ТОНН

	2005	2006	2007	2008	2009	2010	2011	2012	2013	2014	2015
Хозяйства всех категорий											
Скот и птица на убой (в убойном весе)	4989. 5	5278. 1	5790. 1	6268. 1	6719. 5	7166. 8	7519. 5	8090. 3	8544. 2	9070. 3	9565. 2
Сельскохозяйственные организации											
Скот и птица на убой (в убойном весе)	2305. 1	2567. 4	2962. 8	3403. 0	3864. 2	4342. 3	4760. 1	5414. 7	6007. 9	6568. 8	7129. 5
Хозяйства населения											



Скот и птица на убой (в убойном весе)	2565.1	2572.8	2659.4	2673.9	2654.4	2614.9	2532.1	2444.1	2300.2	2238.5	2156.8
---------------------------------------	--------	--------	--------	--------	--------	--------	--------	--------	--------	--------	--------

Крестьянские (фермерские) хозяйства и индивидуальные предприниматели

Скот и птица на убой (в убойном весе)	119.2	137.8	167.9	191.1	200.8	209.6	227.2	231.5	236.1	263.1	278.8
---------------------------------------	-------	-------	-------	-------	-------	-------	-------	-------	-------	-------	-------

**ПРОДУКТИВНОСТЬ СКОТА И ПТИЦЫ В РОССИЙСКОЙ ФЕДЕРАЦИИ
ПО КАТЕГОРИЯМ ХОЗЯЙСТВ
килограммов**

	2005	2006	2007	2008	2009	2010	2011	2012	2013	2014	2015
Хозяйства всех категорий											
Надой молока на 1 корову	3176	3356	3501	3595	3737	3776	3851	3898	3893	4021	4134
Средний настриг шерсти с 1 овцы	3.0	3.0	2.8	2.7	2.8	2.6	2.6	2.6	2.4	2.5	2.4
Сельскохозяйственные организации											
Надой молока на 1 корову	3280	3564	3758	3892	4089	4189	4306	4521	4519	4841	5140
Средняя яйценоскость 1 курицы-несушки. штук	301	302	303	304	305	307	308	306	305	308	310
Средний настриг шерсти с 1 овцы	2.8	2.7	2.7	2.5	2.8	2.3	2.2	2.3	2.3	2.4	2.3
Хозяйства населения											
Надой молока на 1 корову	3130	3249	3378	3456	3513	3510	3553	3486	3496	3501	3500
Средний настриг шерсти с 1 овцы	3.2	3.2	3.1	3.1	3.1	3.0	2.9	2.9	2.7	2.7	2.7
Крестьянские (фермерские) хозяйства и индивидуальные предприниматели											
Надой молока на 1 корову	2607	2642	2714	2746	3268	3291	3360	3372	3323	3450	3465
Средний настриг шерсти с 1 овцы	2.9	2.8	2.4	2.3	2.3	2.4	2.4	2.4	2.2	2.2	2.2



СОСТОЯНИЕ ЗЕРНОВОГО РЫНКА РОССИИ

По материалам Ad hoc grain http://www.grun.ru/analytics/ad_hoc_grain/

По оперативным данным ФТС России с 21 по 27 сентября экспортировано 1 130 тыс. т зерна (+0.7 % к предыдущей неделе). В том числе экспорт пшеницы составил 980 тыс. т (+1.1 % к предыдущей неделе), ячменя – 114 тыс. т (+6.5 %) и кукурузы – 21 тыс. т (-25 %).

С 1 июля по 27 сентября экспортировано 14.37 млн. т зерна (+22 % к 27 сентября 2017 года без учета экспорта в страны ЕАЭС). В том числе экспорт пшеницы составил более 12.16 млн т (+35 %), ячменя – 1.65 млн т (-14 %) и кукурузы – 428 тыс. т (-46 %).

Таким образом, накопленный с начала сезона экспорт с начала сезона злаков остается на максимуме за всю историю.

На тендере 4 октября GASC закупила 180 тыс. т российской пшеницы. Минимальная цена предложения составила 233.95US\$/т FOB, что на 8S\$/т больше, чем на предыдущем тендере.

Сохраняется рост в свиноводстве и продолжается снижение поголовья в птицеводстве. В августе темп прироста численности свиней вновь снизился, а темп прироста численности птицы – увеличил спад по сравнению с прошлым годом. На 1 сентября 2018 года численность поголовья свиней в сельскохозяйственных предприятиях превысила 20.8 млн голов и выросла по сравнению с 1 сентября прошлого года на 5.5 % (+6.0 % на 1 августа 2017, +7.5 % на 1 июля 2017). Поголовье птицы на ту же дату составило почти 460.7 млн голов, что на 1.0 % меньше уровня 12-ти месячной давности (-0.7 % на 1 августа, -1.0 % на 1 июля).

По предварительным данным производство комбикормов в августе 2018 года составило более 2.39 млн т и увеличилось к августу 2017 года на 2.5 %. Одновременно производство пшеничной муки в июле составило 726 тыс. т (+1.1 % к июлю 2017 г.), а производство ржаной муки – увеличилось по сравнению с прошлым годом до 53.1 тыс. т (+3.8 %). Августовское производство комбикормов достигло исторического максимума, пшеничной муки и ржаной муки – стало максимальным за последние три года.

За первые два месяца 2018/19 зернового года (июль-август) производство комбикормов составило 4.77 млн т (2.6 % к прошлому сезону), производство пшеничной муки – 1.37 млн т (-3.0 %), а ржаной муки – 102.4 тыс. т (+5.7 %).

Уборка зерновых продолжается с сохранением высоких темпов и по доле площадей к уборке уже выше прошлогодней. Убранная площадь по России остается заметно ниже, чем в прошлом году из-за снижения посевных площадей. На 9 октября обмолочено 41.8 млн га (93.2 % от площади к уборке и -1.22 млн га к 2017 году). Намолочено более 106.8 млн т зерна (-22 млн т к 2017 году). Причем пшеницы намолочено более 71.4 млн т (-14.4 млн т), а ячменя – 17.26 млн т (-3.9 млн т). На ту же дату намолочено 5.22 млн т кукурузы (-504 тыс. т) с 1.23 млн га (+16.6 тыс. га) при средней урожайности 42.5 ц/га. При этом текущая урожайность кукурузы на Северном Кавказе заметно ниже, чем в прошлом году.



Текущая урожайность зерновых составила 25.6 ц/га, в том числе урожайность пшеницы – 28.1 ц/га, а ячменя – 22.4 ц/га, что на 13 % меньше в сравнении с сопоставимой доли площадей к уборке в прошлом году по пшенице, на 19 % – по ячменю и на 10 % – по кукурузе.

Итоговый уровень снижения валовых сборов будет определяться агрометеорологическими условиями в период вегетации и уборки кукурузы и размером необрушенных площадей в Сибири. При не ухудшении агрометеорологических условий валовой сбор в 2018 году может достичь 110-111 млн т. В случае ухудшения погоды валовой сбор может упасть ниже 109 млн т.

Озимые под урожай 2019 года на ту же дату посеяны на 15.7 млн га (+833 тыс. га к прошлому году).

По данным Гидрометцентра в Центральном, Северо-Западном и Приволжском федеральных округах погода в первой декаде октября была неустойчивой. После прошедших дождей (в большинстве районов выпало 15-30 мм осадков, на севере территории местами до 40-45 мм и более) влагообеспеченность озимых практически повсеместно была достаточной, а так как дожди проходили и в третьей декаде сентября, состояние озимых в большинстве районов в истекшей декаде улучшилось и было преимущественно хорошим. Лишь в ряде юго-восточных районов Приволжского федерального округа, где осадков (как и в предыдущей декаде) было мало, влагообеспеченность озимых культур оставалась недостаточной, а местами плохой. На отдельных полях взошедшие озимые изрежены. В хозяйствах завершалась уборка поздних зерновых, технических и овощных культур. Агрометеорологические условия для проведения уборочных работ в течение 4-5 дней декады были в основном удовлетворительными (в крайних южных районах хорошими), но в остальные дни декады они ухудшались из-за дождей и переувлажнения верхнего слоя почвы.

В Южном и Северо-Кавказском федеральных округах преобладала погода теплее обычной. В большинстве районов продолжался сев озимых зерновых культур, в Ростовской, Волгоградской областях он практически закончился. На большей части территории прошли дожди (8-15 мм), в отдельных пунктах до 20 мм и более. Преобладание теплой погоды и наличие достаточной влаги в почве способствовали быстрому прорастанию зерна, появлению всходов озимых, а в северной половине территории их росту и развитию. Состояние растений в основном хорошее, влагообеспеченность посевов хорошая и удовлетворительная, лишь местами, где осадков было мало, она оставалась недостаточной. Агрометеорологические условия для уборки поздних зерновых, технических, овощных и плодовых культур были вполне удовлетворительными, лишь в течение 1-3 дней они осложнялись из-за прошедших дождей.

В большинстве земледельческих районов Уральского федерального округа, Западной Сибири и Красноярского края в первой декаде октября преобладала погода теплее обычной. Среднесуточная температура воздуха в основном на 3-7°, в отдельные дни на 8-10° превышала норму, а максимальная температура повышалась до 15...22° и выше.



Вегетация озимых зерновых культур почти повсеместно продолжалась в течение всей декады, в отдельные дни в Свердловской области она наблюдалась лишь в дневные часы. Влагообеспеченность растений была достаточной. В отдельных южных районах Челябинской, Курганской областей и на западе Алтайского края, где осадков было мало (менее 10 мм) и в истекшей декаде, влагообеспеченность озимых культур оставалась недостаточной, местами плохой. Дожди в большинстве районов были незначительными (2-10 мм за декаду) и существенных помех для завершения уборочных работ не оказывали. В большинстве остальных районов Восточной Сибири погода значительно теплее обычной наблюдалась в первые два-три дня декады, когда среднесуточная температура воздуха на 6-9° превышала норму, а максимальная температура повышалась до 18...22°. Осадков в этот период практически не было и условия для завершения уборочных работ были благоприятными. Затем фон температуры понизился (днем до 4...11°), а среднесуточная температура воздуха была близкой к норме, или на 1-3° ниже нормы. Почти повсеместно в этот период наблюдались заморозки в воздухе и на поверхности почвы (до -5...-1°). Осадков в большинстве районов и в этот период было мало (менее 10 мм), лишь в отдельных южных районах их было больше (15-30 мм). В отдельные дни осадки выпадали в виде мокрого снега и на полях образовывался временный снежный покров. Условия для завершения уборочных работ были малоблагоприятными, в отдельные дни работы приостанавливались. В конце декады максимальная температура воздуха повышалась до 9...11° и снег на полях растаял. Условия для завершения уборочных работ несколько улучшились.

По прогнозу Гидрометцентра (<https://meteoinfo.ru/forecast-agro>) в третьей декаде октября на большей части европейской территории России агрометеорологические условия для вегетации озимых зерновых культур, а на юге территории и для их сева будут хорошими и удовлетворительными. В крайних северо-восточных районах территории вегетация озимых прекратится. Условия для завершения уборочных работ будут преимущественно удовлетворительными.

В большинстве районов азиатской территории России агрометеорологические условия для завершения уборочных работ будут в основном удовлетворительными. В ряде южных районов Уральского федерального округа и Западной Сибири условия для вегетации озимых зерновых культур в начале декады будут хорошими и удовлетворительными, затем вегетация их прекратится.

Августовские отгрузки зерна сельскохозяйственными организациями стали максимальными с 2002 года. В августе текущего года сельхозпроизводители отгрузили почти 8.8 млн т зерна (+10.7 % к августу 2017 года), Августовские отгрузки пшеницы сельскохозяйственными организациями стали максимальными за последние 19 лет. В августе было отгружено более 6.9 млн т пшеницы (+14 % к августу 2017 года). Кроме того в августе было отгружено более 122 тыс. т кукурузы (-20 %).

Суммарно за июль-август текущего сезона было отгружено 14.36 млн т зерна (+21 % к прошлому году), в том числе пшеницы – 11.3 млн т (+32 %).



На 1 сентября текущего года суммарные запасы зерна в сельскохозяйственных организациях (без малых предприятий), заготовительных и перерабатывающих организациях России достигли минимума за последние три года и составили менее 45.8 млн т, что на 5.3 млн т (-10.4 %) меньше, чем на ту же дату в 2017 году.

Комбинация высокого уровня отгрузки зерна в августе и остатие в темпах уборки привели к тому, что на 1 сентября запасы пшеницы в сельскохозяйственных организациях России (без малых предприятий) опустились до трехлетнего минимума и составили более 28.8 млн т (-12.5 % или -4.1 млн т к прошлому году), в том числе запасы пшеницы составили 19.9 млн т (-13.2 % или -3.0 млн т к прошлому году), а кукурузы – 594 тыс. т (-30 % или -256 тыс. т к прошлому году).

Напомним, что запасы зерна по указанному кругу предприятий не включают запасы зерна в малых сельхозпредприятиях, у фермеров и населения. В 2017 году валовой сбор зерна по категории крупных и средних сельхоз производителей составил 41.9 % от всего валового сбора зерна в России, а для пшеницы – 41.7 % соответственно. На 1 января 2018 года суммарные запасы зерна в сельскохозяйственных организациях (без малых предприятий), заготовительных и перерабатывающих организациях России составили 45.9 млн т, а запасы зерна по полному кругу предприятий Росстат оценивает в размере 88.7 млн т.

Более 52 % всего зерна в сельскохозяйственных организациях (без малых предприятий) в сельскохозяйственных организациях (без малых предприятий) приходится на семь регионов - три Северного Кавказа (Краснодарский край, Ставропольский край и Ростовскую область), два региона ЦЧР (Курскую и Воронежскую области), а также Орловскую область и Татарстан. Причем только в Татарстане и Орловской области запасы увеличились по сравнению с прошлым годом. Самые большие запасы зерна по-прежнему хранятся в сельскохозяйственных организациях Краснодарского края (более 3.5 млн т, -9.5 % к 1 сентября 2017 года). На втором месте – Ставропольский край (3.35 млн т и -13 %), а на третьем – Ростовская область (1.97 млн т и -28 %).

На 1 сентября почти 55 % пшеницы в сельскохозяйственных организациях (без малых предприятий) приходится на шесть регионов - три Северного Кавказа (Краснодарский край, Ставропольский край и Ростовскую область), два региона ЦЧР (Курскую и Липецкую области), а также Орловскую область. Причем только в Липецкой и Орловской области запасы увеличились по сравнению с прошлым годом. Самые большие запасы зерна по-прежнему хранятся в сельскохозяйственных организациях Краснодарского края (более 2.95 млн т, -9.5 % к 1 сентября 2017 года). На втором месте – Ставропольский край (почти 2.94 млн т и -12.8 %), а на третьем – Ростовская область (1.73 млн т и -26.3 %).

Запасы зерна в заготовительных и перерабатывающих организациях на 1 сентября превысили 16.9 млн т (-6.5 % и -1.17 млн т к прошлому году). За вычетом зерна интервенционного фонда запасы зерна в заготовительных и перерабатывающих организациях составили более 13.4 млн т, что ниже прошлогоднего уровня на 0.7 млн т (-5.0 %).



На продовольственную пшеницу приходится почти 58 % от всего зерна в заготовительных и перерабатывающих организациях. По сравнению с началом сентября прошлого года запасы продовольственной пшеницы увеличились на 0.5 %. Одновременно запасы фуражной пшеницы снизились на 9.8 %, продовольственной ржи – на 0.4 %, кукурузы – на 41 %, а ячменя - на 27 %.

Более 50 % всего зерна в заготовительных и перерабатывающих организациях приходится на семь регионов: три региона Северного Кавказа (Краснодарский край, Ростовская область и Ставропольский край), Курскую область, Волгоградскую область и два сибирских региона (Алтайский край и Красноярский край). Самые большие запасы зерна из этой группы предприятий хранятся у заготовителей и переработчиков Краснодарского края (2.2 млн т, +40 % к 1 сентября 2017 года). На втором месте – Ростовская область (1.93 млн т, -17 %), На третьем месте – Ставропольский край (1.39 млн т, -5.9 %).

Конъюнктура рынков зерна. муки. круп и масличного рынка 12 октября 2018 г..

(материалы предоставлены ООО «ПроЗерно»)
ООО «ПроЗерно» - официальный информационный партнер РЗС

Средние цены на зерно. EXW Европейская Россия (индекс ПроЗерно)

Товар	21.09.18	28.09.18	05.10.18	12.10.18	последнее изменение
Пшеница 3 класса (кл.23%)	12 265	12 345	12 410	12 435	+25
то же \$/t	\$185.1	\$188.2	\$186.3	\$188.5	+\$2.2
Пшеница 4 класса	11 350	11 435	11 520	11 565	+45
то же \$/t	\$171.3	\$174.3	\$172.9	\$175.3	+\$2.4
Продовольственная рожь	7 515	7 525	7 565	7 955	+390
то же \$/t	\$113.4	\$114.7	\$113.5	\$120.6	+\$7.0
Фуражная пшеница	10 235	10 330	10 510	10 670	+160
то же \$/t	\$154.5	\$157.5	\$157.7	\$161.7	+\$4.0
Фуражный ячмень	11 430	11 525	11 690	11 840	+150
то же \$/t	\$172.5	\$175.7	\$175.5	\$179.5	+\$4.0
Пивоваренный ячмень	12 500	12 500	12 800	13 000	+200
то же \$/t	\$188.7	\$190.6	\$192.1	\$197.0	+\$4.9
Фуражная кукуруза	10 420	10 680	10 790	10 840	+50
то же \$/t	\$157.3	\$162.8	\$161.9	\$164.3	+\$2.4



- цены на **пшеницу 3 класса** менялись также слабо, как и ранее: в Центре и на Юге выросли на +15руб./т, в Поволжье вовсе остались стабильными, в Черноземье и на Урале вверх на +60-65руб./т и в Сибири прибавили +150руб./т;
- цены на **пшеницу 4 класса** двигались также незначительно: в Центре и Сибири оставались без изменений, в Черноземье и на Юге прибавили +50руб./т, в Поволжье и на Урале +65-75руб./т;
- цены на **пшеницу 5 класса** выросли активнее продоволки: в Центре и на Урале вверх на +150-175руб./т, в Черноземье и Поволжье прибавил +215-230руб./т, на Юге слабо вверх на +50руб./т, на Урале +175руб./т, а в Сибири без изменений;
- цены на **фуражный ячмень** продолжили уверенный рост: в Центре и Черноземье на +165-190руб./т, в Поволжье прибавили +200руб./т, на Юге и Сибири +50руб./т, а на Урале +90руб./т;
- цены на **продовольственную рожь** активно выросли: в Центре и на Урале вверх на +500-575руб./т, в Черноземье на +375руб./т, в Поволжье на +225руб./т, а в Сибири без изменений;
- цены на **кукурузу** были малоподвижны: в Центре выросли на +125руб./т, в Черноземье и на Юге вверх на +25-50руб./т, а в Поволжье без изменений;
- цены на **горох** продолжили рост: в Центре и Черноземье вверх на +430руб./т, на Юге прибавили +265руб./т, в Поволжье без изменений, в Сибири снизились на -85руб./т, в малых портах стабильно.

**Средние цены на муку EXW Европейская Россия
(индекс ПроЗерно)**

Товар	21.09.18	28.09.18	05.10.18	12.10.18	последнее изменение
Пшеничная мука высшего сорта	17 000	17 020	17 080	17 345	265
то же \$/t	\$256.6	\$259.5	\$256.4	\$262.9	\$6.5
Пшеничная мука 1 сорта	16 170	16 185	16 220	16 445	225
то же \$/t	\$244.1	\$246.8	\$243.4	\$249.3	\$5.8
Пшеничная мука 2 сорта	13 700	13 790	13 890	13 990	100
то же \$/t	\$206.8	\$210.2	\$208.5	\$212.0	\$3.6
Ржаная обдирная мука	12 415	12 430	12 690	12 750	60
то же \$/t	\$187.4	\$189.5	\$190.5	\$193.3	\$2.8

**Средние цены на крупу. EXW Европейская Россия
(индекс ПроЗерно)**

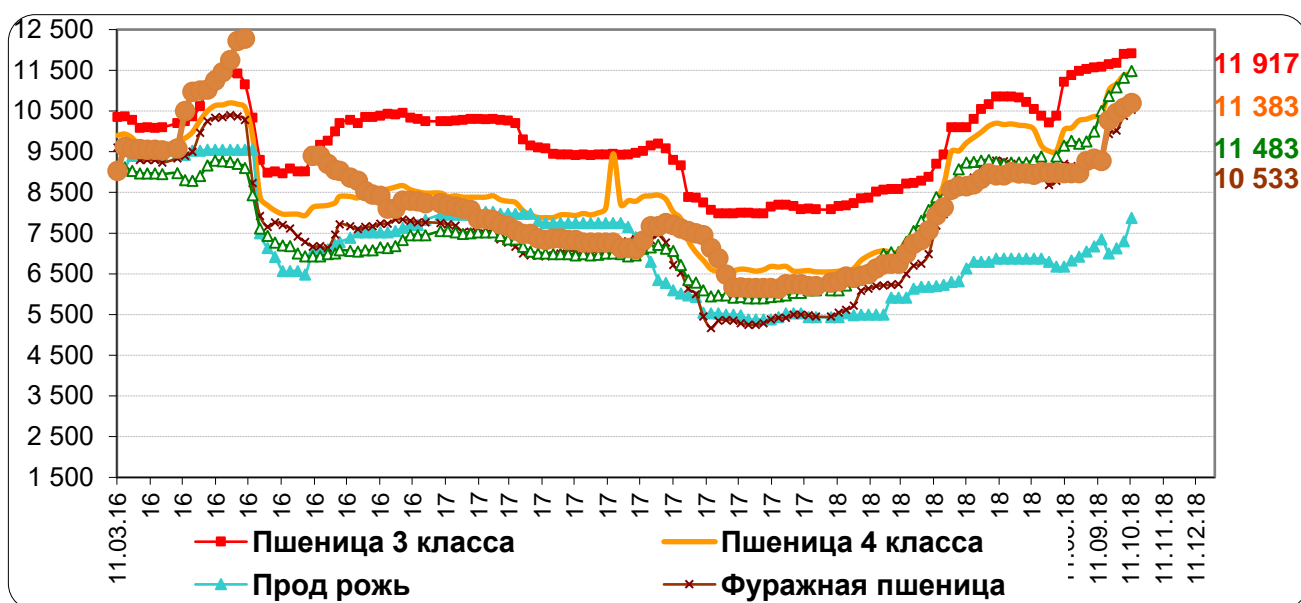
Товар	21.09.18	28.09.18	05.10.18	12.10.18	последнее изменение
Гречневая крупа 1 сорта	17 780	17 950	18 710	18 870	160
то же \$/t	\$268.4	\$273.7	\$280.8	\$286.0	\$5.2
Рисовая крупа 1 сорта	32 210	32 210	32 020	32 020	0
то же \$/t	\$486.2	\$491.1	\$480.6	\$485.3	\$4.7
Пшено 1 сорта	32 765	32 900	33 800	33 815	15
то же \$/t	\$494.6	\$501.6	\$507.3	\$512.5	\$5.2

**Средние цены на масличный рынок.
EXW Европейская Россия (индекс ПроЗерно)**

Товар	21.09.18	28.09.18	05.10.18	12.10.18	последнее изменение
Подсолнечник	20 085	19 875	19 350	19 240	-110
то же \$/t	\$303.2	\$303.0	\$290.4	\$291.6	\$1.2
Сырое подсолнечное масло нерафинированное	47 500	46 785	46 490	45 950	-540
то же \$/t	\$717.0	\$713.3	\$697.8	\$696.5	-\$1.3
Рапс	23 230	23 710	24 085	24 210	125
то же \$/t	\$350.6	\$361.5	\$361.5	\$367.0	\$5.5
Сырое рапсовое масло нерафинированное	47 065	46 895	46 690	46 750	60
то же \$/t	\$710.4	\$715.0	\$700.8	\$708.6	\$7.8
Соевые бобы	29 815	29 405	28 715	28 565	-150
то же \$/t	\$450.0	\$448.3	\$431.0	\$433.0	\$2.0



Динамика цен на зерно по Европейской части Российской Федерации. руб./т



Средние цены на продовольственное зерно. руб./т. EXW. по округам

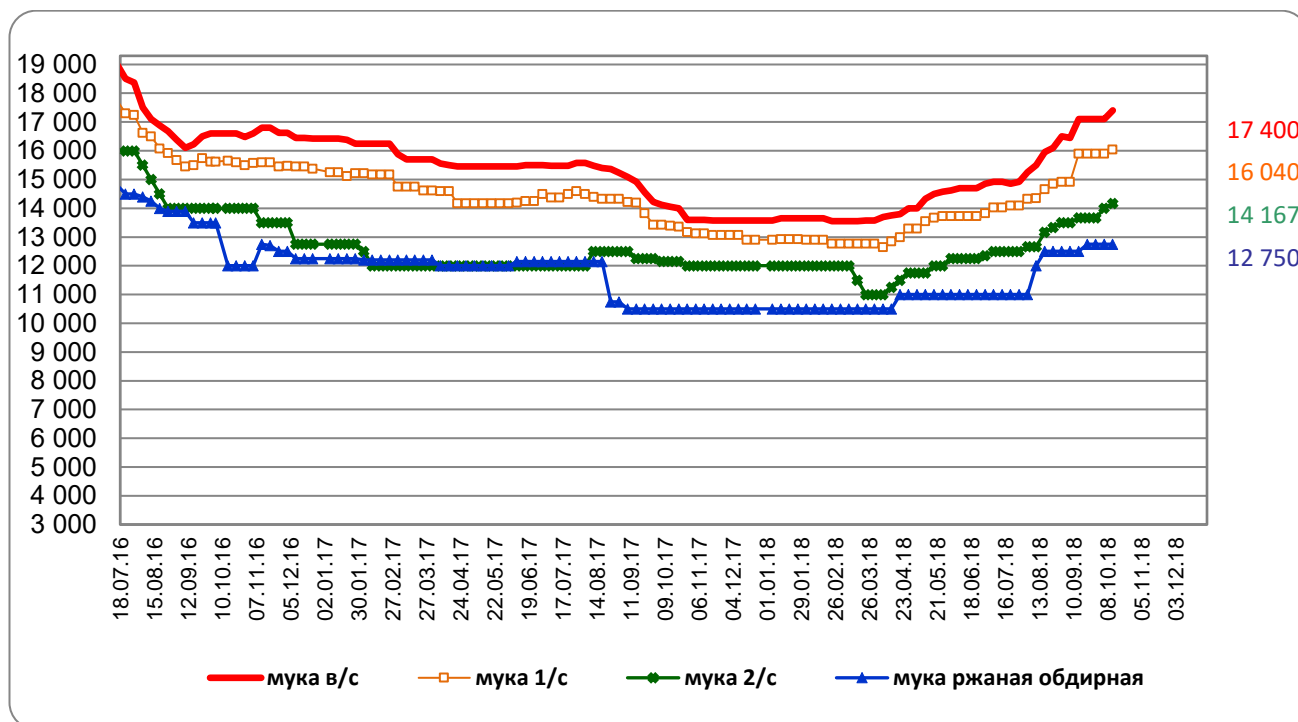
Регион	Пшеница 3 класса			Пшеница 4 класса			Рожь гр. А		
	12.10	изменение		12.10	изменение		12.10	изменение	
		за неделю	от 01.07.		за неделю	от 01.07.		за неделю	от 01.07.
Центральный район	11 917	17	1 200	11 383	0	1 250	7 875	575	1 000
Центральное Черноземье	12 010	60	1 470	11 170	50	1 120	8 125	375	1 937
Северный Кавказ	14 083	16	3 300	12 667	50	2 867			
Поволжье	11 725	0	1 525	11 038	75	1 550	7 863	225	2 038
Южный Урал и Зауралье	10 625	62	1 275	9 163	63	825	7 000	500	1 062
Западная Сибирь	9 683	150	50	8 633	0	-67	6 525	0	375
Восточная Сибирь	9 250	0	0	8 250					



Средние цены на фуражное зерно. руб./т. EXW. по округам

Регион	Фуражная пшеница			Фуражный ячмень			Фуражная кукуруза		
	12.10	изменение		12.10	изменение		12.10	изменение	
		за неделю	от 01.07.		за неделю	от 01.07.		за неделю	от 01.07.
Центральный район	10 533	150	1 383	11 483	166	2 250	10 700	125	1 733
Центральное Черноземье	10 490	230	1 340	11 500	190	2 400	10 550	25	1 750
Юг и Северный Кавказ	11 617	50	2 617	13 233	50	3 733	11 850	50	1 700
Поволжье	10 038	213	1 675	11 150	200	2 487	10 250	0	1 000
Южный Урал и Зауралье	8 738	175	1 425	9 163	88	1 575			
Западная Сибирь	7 700	0	317	7 950	50	317			
Восточная Сибирь	7 800	0	0	7 750					

Динамика цен на муку по Европейской части Российской Федерации. руб./т





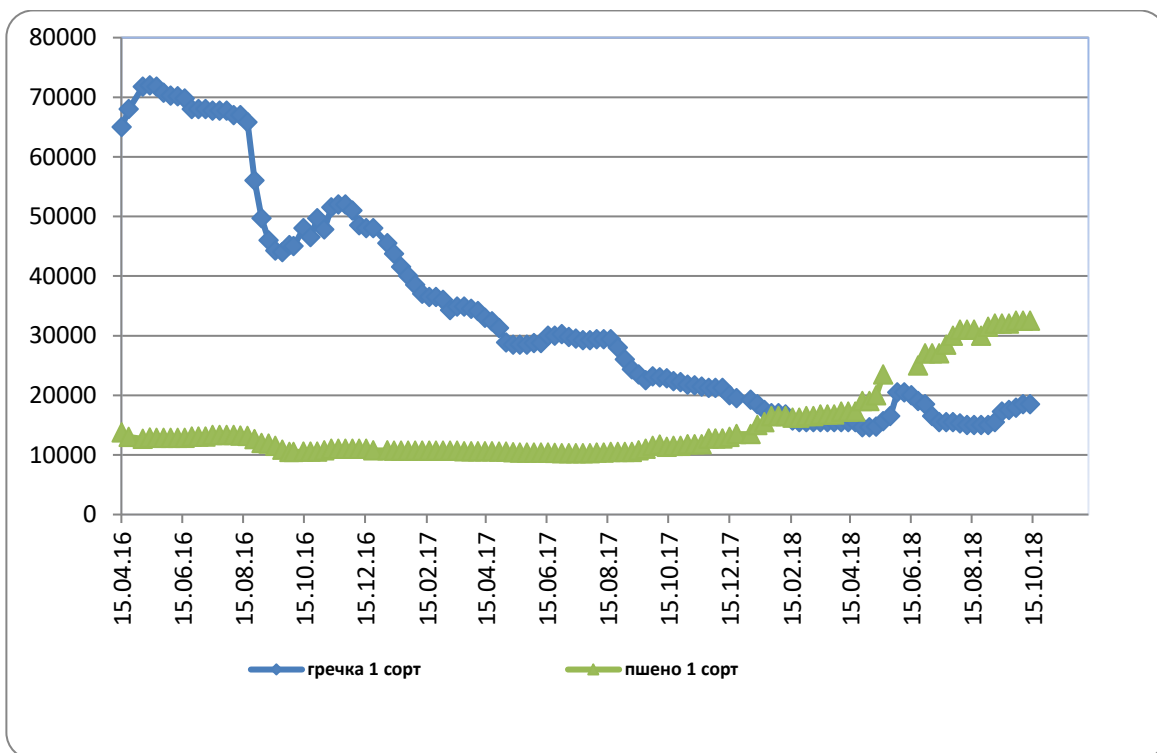
Цены продаж муки ГОСТ в регионах России. руб./т. EXW

Регион	Мука пшеничная в/с			Мука пшеничная 1/с		
	12.10	изменение		12.10	изменение	
		за неделю	от 01.07.		за неделю	от 01.07.
Москва и область	17500-18700	-	-	16500-17800	-	-
Центральный район	17 400	300	2 475	16 040	140	2 015
Центральное Черноземье	17 313	63	2 242	16 450	12	2 136
Северный Кавказ	17 625	325	1 575	17 125	492	1 658
Поволжье	17 033	366	2 366	16 167	250	2 334
Западная Сибирь	15 833	200	833	15 050	283	717

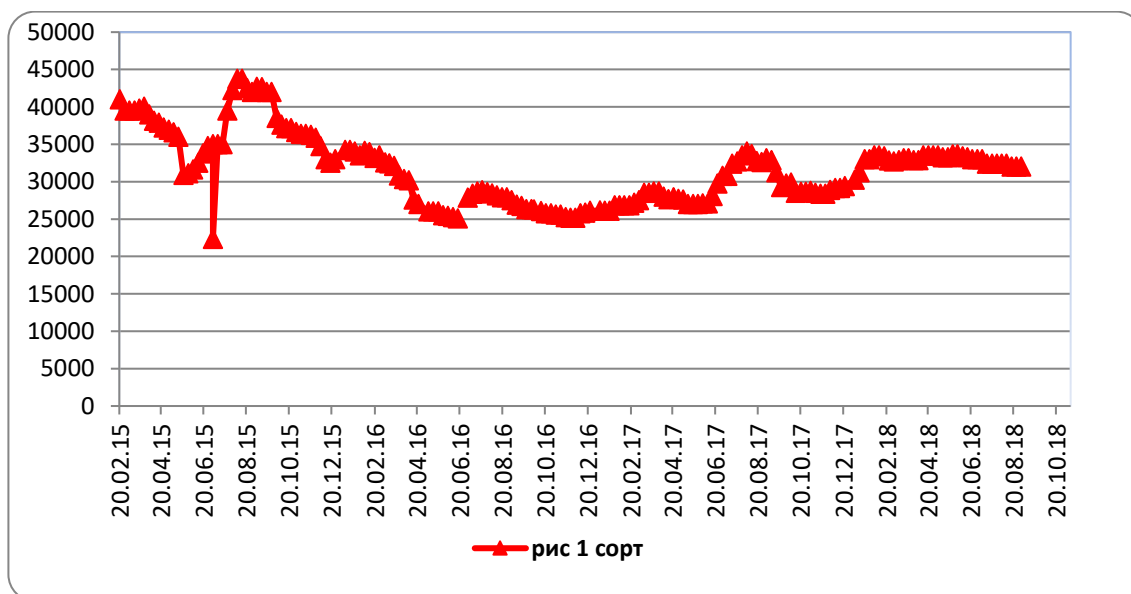
Регион	Мука пшеничная 2/с			Мука ржаная обдирная		
	12.10	изменение		12.10	изменение	
		за неделю	От 01.07		за неделю	от 01.07.
Москва и область	15000-16000	-	-	13500-14500	-	-
Центральный район	14 167	167	1 667	12 750	0	1 750
Центральное Черноземье	15 425	0	2 550	13 125	0	2 485
Северный Кавказ	13 250	125	375			
Поволжье	13 125	125	2 875	12 375	175	2 795
Западная Сибирь	13 417	300	717	12 367	67	492



Динамика цен на крупяную продукцию в Центральном Черноземье. руб./т



Динамика цен на рис на Северном Кавказе, руб./т.



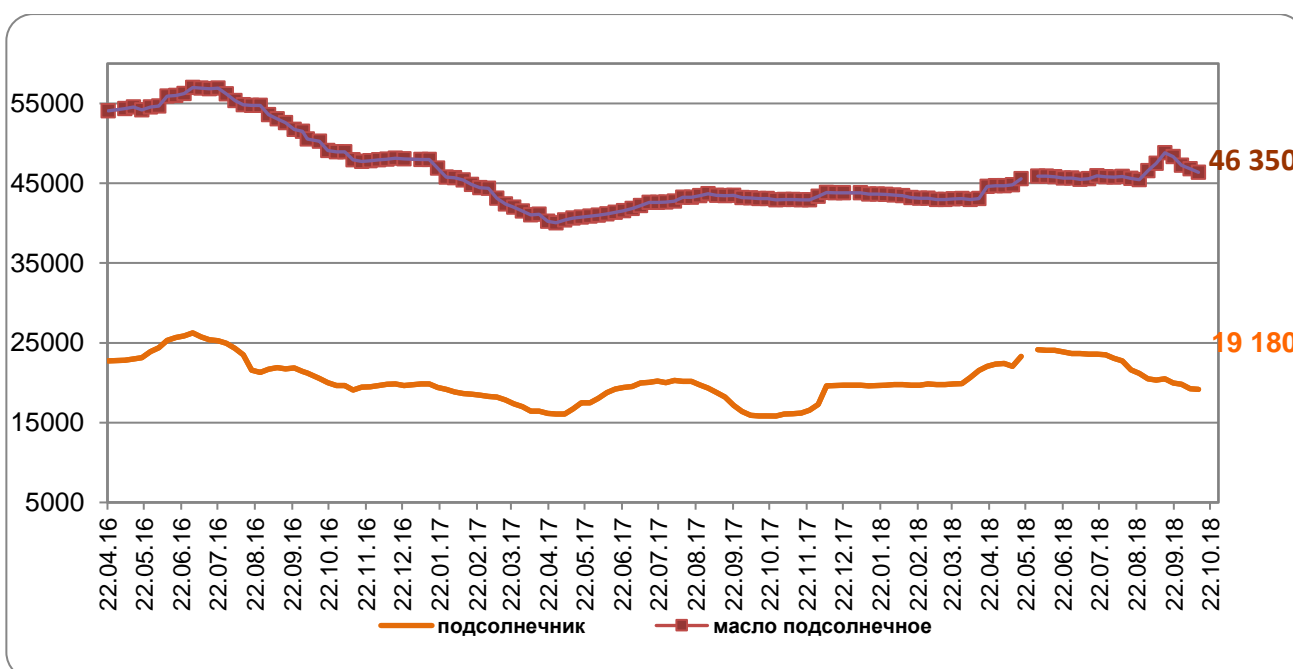


Цены продаж крупы в регионах России. руб./т. EXW

Регион	Гречка 1 сорт		Рис 1 сорт		Пшено 1 сорт	
	12.10	Изменение*	12.10	Изменение*	12.10	Изменение*
Москва и область	18000-23000	-	31000-36000	-	33000-35000	-
Центральный район	18 667	167				
Центральное Черноземье	18 500	0			32 500	0
Северный Кавказ			30 583	0	34 125	0
Поволжье	18 583	83	32 500	0	34 300	50
Западная Сибирь	17 000	0	36 000	0	33 500	0

*Изменение за неделю

Динамика цен на подсолнечник и нерафинированное подсолнечное масло в Центральном Черноземье. руб./т





**Подсолнечник и нерафинированное подсолнечное масло:
средние цены в регионах России. руб./т. EXW**

Регионы	подсолнечник		масло подсолнечное	
	12.10	Изменение за неделю	12.10	Изменение за неделю
Центральное Черноземье	19 180	-60	46 350	-450
Юг и Северный Кавказ	19 700	-250	46 165	-750
Поволжье	18 835	-30	45 335	-415
Западная Сибирь	18 250	-400	46 000	-500

Цены продаж масличных в регионах России. руб./т. EXW

Регион	рапс		масло рапсовое		соевые бобы	
	12.10	Изменения*	12.10	Изменения*	12.10	Изменения*
Центральный район	25 585	0	48 500	0	26 665	0
Центральное Черноземье	24 500	0	49 000	250	27 000	0
Юг и Северный Кавказ	24 500	0	45 000	0	33 085	615
Поволжье	22 250	-500	44 500	-500	27 500	0
Южный Урал и Зауралье	21 000	-250	41 000	0		
Западная Сибирь	21 000	-500	43 000	0	25 500	500
Дальний Восток					24 750	500

ОБЗОР МИРОВОГО РЫНКА ЗЕРНА

Обнародованный 11 октября очередной прогноз USDA параметров сезона-2018/19 оказал повышающее давление на биржевые цены кукурузы на фоне неожиданного понижения прогноза урожайности и валового сбора кукурузы в США. Одновременно USDA повысило оценку валового сбора и конечных запасов пшеницы в США, снизив прогноз потребления. На этом фоне цены ближайших контрактов на пшеницу в США в четверг снизились на 0.9\$/т, а кукуруза подорожала на 2.6\$/т.

Прогноз урожая пшеницы в мире был снижен в основном из-за уменьшения валовых сборов в Австралии (-1.5 млн т) и России (-1 млн т). Прогноз урожая кукурузы в мире был снижен в основном из-за уменьшения валовых сборов в США (-1.2 млн т) и России (-1 млн т). По сравнению с сентябрьским прогнозом USDA понизило прогноз мировых конечных запасов пшеницы на 0.4 %, а запасы кукурузы были повышены на 1.5 %.

USDA прогнозирует, что из-за роста спроса и снижения предложения конечные запасы пшеницы в мире снизятся впервые после пятилетнего роста, а запасы кукурузы из-за увеличения спроса достигнут шестилетнего минимума.

Кроме того ожидается, что ожидается снижение мирового валового сбора ячменя до 141.3 млн т (-2.1 % к прошлому году). При этом из-за уменьшения предложения ячменя конечные запасы продолжают снижаться, составят около 17.4 млн т (-9.0 % к сезону 2017/18) и достигнут 35-ти летнего минимума.

USDA прогнозирует валовой сбор пшеницы в мире в новом сезоне 2018/19 достигнет четырехлетнего минимума в размере почти 731 млн т, что на 2.1 млн т меньше сентябрьского прогноза, на 27.8 млн т ниже оценки предыдущего рекордного сезона 2017/18 и является четвертым урожаем за всю историю. Одновременно USDA ожидает, что мировое потребление пшеницы будет выше валового сбора на 14.7 млн т, что приведет к соответствующему росту конечных запасов. В итоге прогнозируется, мировые конечные запасы пшеницы снизятся впервые за последние шесть сезонов и составят около 260 млн т (+2.3 млн т к сентябрьскому прогнозу).

USDA прогнозирует снижение валового сбора пшеницы в 2018 году по сравнению с 2017 годом в России (-15 млн т), ЕС (-14.2 млн т), Австралии (-2.8 млн т), Турции (-2 млн т), Китае (-1.8 млн т), на Украине (-1.5 млн т). Одновременно ожидается рост урожая пшеницы в США (+3.9 млн т), Канаде (+1.5 млн т), Аргентине (+1.0 млн т), Марокко (+1.1 млн т) и Казахстане (+0.2 млн т).

Прогноз мирового экспорта пшеницы (с мукой) в новом сезоне составляет 180.4 млн т (-1.0 млн т к сентябрю и -0.9 млн т к 2017/18 году).

Урожай кукурузы ожидается вторым по величине за всю историю в размере более 1 068 млн т (-0.7 млн т к сентябрю и +34.1 млн т к прошлому сезону). Одновременно USDA ожидает, что мировое потребление кукурузы будет почти на 39 млн т больше валового



сбора, что приведет к соответствующему снижению конечных запасов кукурузы, которые достигнут пятилетнего минимума в размере более 159 млн т.

USDA прогнозирует рост валового сбора кукурузы в 2018 году по сравнению с 2017 годом в США (+4.4 млн т), Китае (+9.1 млн т), Бразилии (+12.5 млн т), Аргентине (+9.0 млн т), на Украине (+6.9 млн т), в Канаде (+0.4 млн т). Одновременно ожидается снижение урожая кукурузы в России (-2.2 млн т), ЕС (-1.3 млн т), Индии (-2.7 млн т), Турции (-0.5 млн т), Вьетнаме (-0.9 млн т), Мексике (-1.5 млн т).

Прогноз мирового экспорта кукурузы в новом сезоне составляет 163 млн т (+1.3 млн т к сентябрю и +15.8 млн т к 2017/18 году).

Кроме того USDA в очередной раз скорректировало параметры предыдущих сезонов. По пшенице конечные запасы 2017/18 з.г. повышены на 0.5 млн т из-за комбинации увеличения валового сбора (+0.5 млн т) и потребления (+0.1 млн т).

По кукурузе конечные запасы 2017/18 з.г. повышены на 4.1 млн т из-за комбинации увеличения валового сбора (+0.6 млн т) и снижении потребления (-3.5 млн т).

Среднее отклонение сентябрьского прогноза USDA от итогового значения валового сбора и конечных запасов пшеницы в мире составляет соответственно 7.5 и 9.7 млн т.

Для России USDA понизило прогноз валового сбора пшеницы по сравнению с сентябрьским прогнозом на 1 млн т до 70 млн т. Прогноз урожая ячменя понижен до 16.5 млн т (-1 млн т) Прогноз урожая кукурузы (11.0 млн т) также понижен на 1 млн т. При этом USDA традиционно приводит данные по России без Крыма. Прогнозы урожая зерновых в России от USDA близки к нашим ожиданиям. Фактический результат может оказаться немного ниже по ячменю и кукурузе и немного выше по пшенице.

Темп уборки кукурузы в США остался высоким, а состояние посевов кукурузы и сои по-прежнему очень хорошее и лучше прошлогоднего. Поддержку ценам на пшеницу и кукурузу оказала позитивная динамика экспорта за последнюю неделю. Кроме того, сильные дожди, прошедшие в регионах сева озимой пшеницы в США, могут негативно сказаться на состоянии посевов.

Вегетация посевов кукурузы и сои идет успешно. Посевы развиваются быстрее, чем в предыдущие пять лет. Состояние посевов кукурузы в США за последнюю неделю немного ухудшилось, но осталось лучше прошлогоднего. На 7 октября доля посевов кукурузы в хорошем состоянии и отличном состоянии составила 68 % площадей (-1 п.п. к предыдущей неделе и +4 п.п. к прошлому сезону).

Уборка кукурузы в США продолжается с темпом выше среднего уровня. На ту же дату убрано 34 % площадей кукурузы (+13 п.п. к прошлому сезону и +8 п.п. к среднему уровню за последние пять лет).

Сев озимой пшеницы под урожай 2019 года в США также идет с темпом выше средних. На ту же дату посеяно 57 % площадей пшеницы (+11 п.п. к прошлому сезону и +3 п.п. к среднему уровню за последние пять лет).

Согласно мониторингу засух (U.S. Drought Monitor) на 9 октября в районе Великих равнин доля площадей, подверженных засухе, снизилась до 25.6 % (-2.2 п.п. за неделю,



+7.2 п.п. к прошлому году), а на Среднем Западе – упала до 2.4 % (-6.1 п.п. за неделю, - 7.6 п.п. к прошлому году).

За последний отчетный период недельный экспортный спрос на пшеницу в США вновь снизился. В период с 28 сентября по 4 октября экспортные нетто-продажи американской пшеницы составили 339 тыс. т (-22 % к предыдущей неделе и -30 % к среднему уровню за последние четыре недели). В том числе чистые продажи SRW за неделю составили 78.6 тыс. т (+45 % и +43 %) и HRW – 87 тыс. т (-43 % и -41 %).

Суммарные экспортные заявки на пшеницу с начала сезона составили более 11.6 млн т (-18 % к прошлому году), в том числе на пшеницу SRW – 1.49 млн т (+6 %) и HRW – почти 3.38 млн т (-36 %).

Экспорт пшеницы за неделю составил почти 502 тыс. т (+58 % к предыдущей неделе). В целом с 1 июня по 4 октября из США экспортировано 7 млн т пшеницы (-28 % к 2017/18 году). В том числе SRW экспортировано 794 тыс. т (-4.2 %), а HRW – более 1.93 млн т (-51 % к прошлому году).

Экспортные нетто-продажи кукурузы также заметно снизились и составили за неделю более 1 млн т (-30 % к предыдущей неделе и -24 % к среднему уровню за последние четыре недели). Суммарные экспортные заявки на кукурузу нового сезона 2018/19 составили более 20.7 млн т (+51 % к прошлому году). В целом с 1 по 4 октября из США экспортировано почти 6.18 млн т кукурузы (+67 % к 2017/18 году).

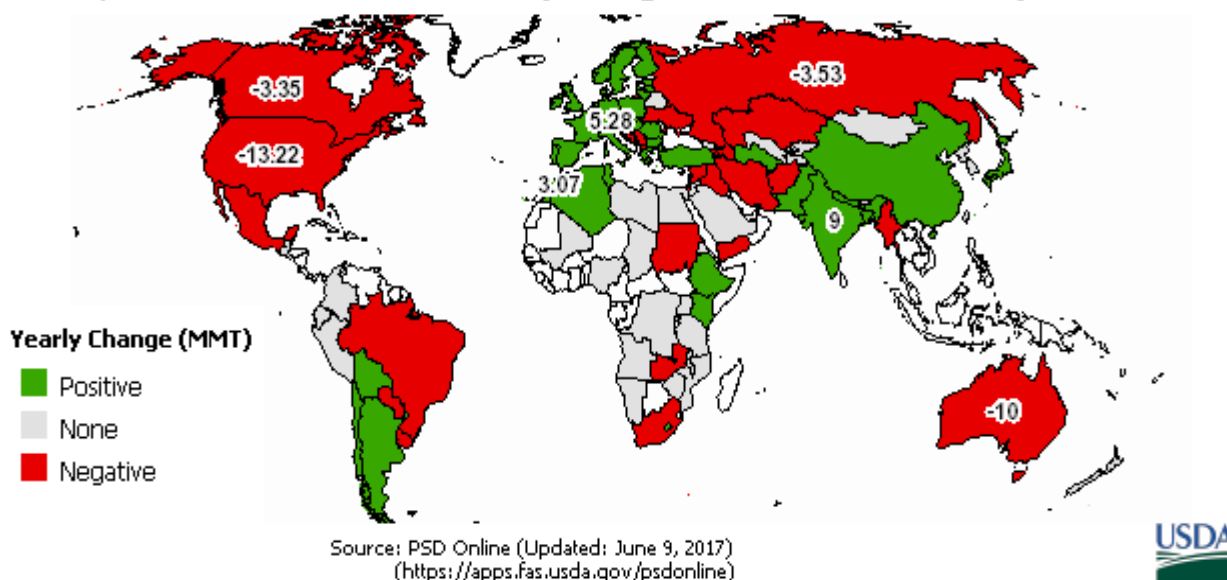
Экспорт пшеницы из ЕС за последнюю неделю вновь оказался низким, но отставанием от темпа экспорта пшеницы в прошлом году сократилось. Отставание темпов экспорта ячменя от прошлогоднего показателя, наоборот, возросло. По предварительным данным с 1 по 7 октября объем экспорта мягкой пшеницы из ЕС составил 74 тыс. т, а экспорт ячменя из ЕС за тот же период – 64 тыс. т. По предварительным данным с 1 июля по 7 октября объем экспорта пшеницы из ЕС составил 4.68 млн т (-24 % к 2017/18 году), в том числе мягкой пшеницы экспортировано почти 4.57 млн т (-24 %), а дурума – 111 тыс. т (-33 %). Экспорт ячменя из ЕС за тот же период составил почти 1.5 млн т (-11 %).

Soscegal понизила прогноз валового сбора мягкой пшеницы в ЕС до уровня 129.9 млн т, что на 9 млн т меньше предыдущей оценки и на 8.1 % меньше, чем в 2017 году.

По оценкам аргентинских экспертов урожай пшеницы может оказаться ниже ожиданий. Первые результаты уборки 1 % посевных площадей показали урожайность ниже прогнозирувавшейся. Rosario Grains Exchange понизила прогноз валового сбора пшеницы в Аргентине до 19 млн т (-0.5 млн т к октябрьскому прогнозу USDA).



Производство пшеницы. 2017/18 МГ
2017/2018 Wheat Production (Change from Previous Year)



Производство. потребление. переходящие запасы пшеницы в мире. тыс. т

	2012/13	2014/15	2015/16	2017 апрель	2017 май	2017 июнь	2017 июль
Производство							
Аргентина	10 000	10 500	14 400	17 500	17 000	17 000	17 500
Австралия	22 079	26 000	33 000	23 500	35 000	25 000	22 500
Бразилия	4 300	5 600	6 700	5 600	6 730	5 600	5 200
Канада	27 200	27 600	31 700	28 350	31 700	28 350	26 500
Китай	121 000	130 190	128 850	130 000	128 850	131 000	130 000
Египет	8 500	8 100	8 100	8 100	8 100	8 100	8 100
ЕС-27	133 120	157 977	143 974	150 000	144 658	151 000	148 870
Индия	94 880	88 940	90 000	96 000	87 000	97 000	96 000
Иран	14 000	14 000	15 500	15 000	15 500	15 000	15 000
Казахстан	9 841	14 000	16 500	13 000	14 985	13 000	14 000
Пакистан	23 300	25 478	25 300	26 200	25 600	26 200	26 200
Российская Федерация	37 720	61 000	72 000	72 000	72 529	67 000	81 000
Турция	15 500	19 500	17 500	19 500	17 250	17 500	20 000
Украина	15 761	27 000	27 000	24 000	26 800	25 000	26 500
США	61 755	55 840	62 859	47 892	62 859	49 539	47 334
Узбекистан	6 700	7 200	7 200	7 200	7 200	7 200	7 200
Всего	655 250	735 388	751 263	737 827	751 357	737 826	744 849

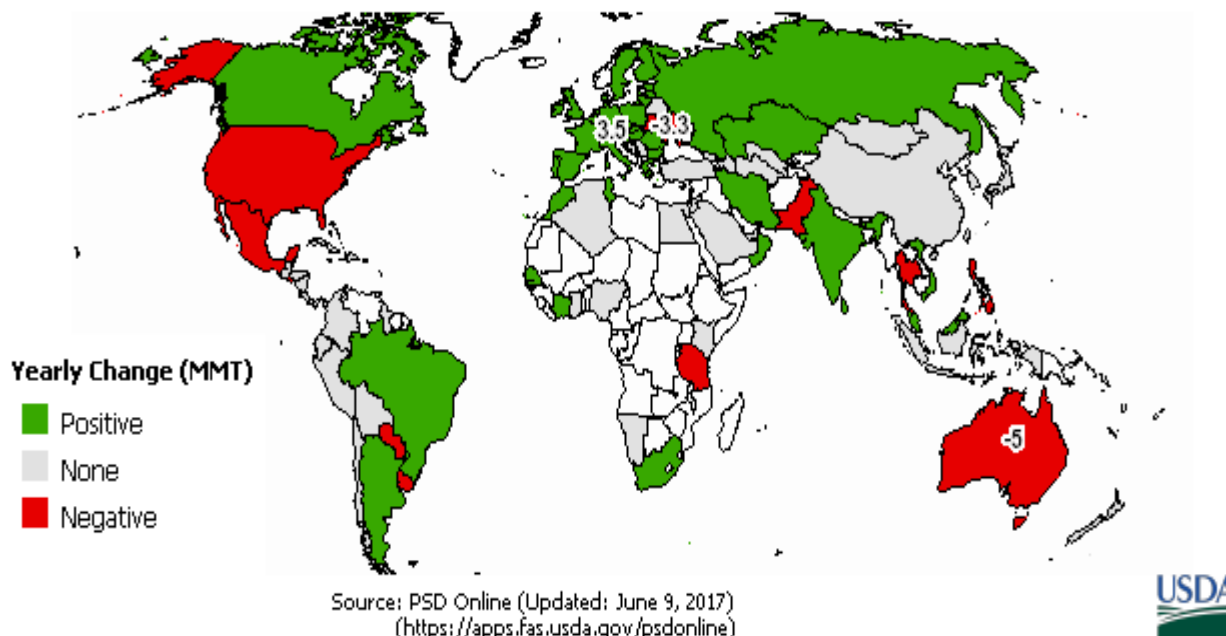


	2012/13	2014/15	2015/16	2017 апрель	2017 май	2017 июнь	2017 июль
Потребление							
Алжир	9 250	10 250	10 450	10 350	10 250	10 350	10 450
Бразилия	10 900	10 400	11 300	11 700	11 500	11 600	11 700
Канада	9 900	9 000	9 900	8 800	10 200	8 800	8 200
Китай	125 000	118 000	117 000	116 000	118 000	116 000	116 000
Египет	18 700	19 600	19 700	20 000	19 700	20 000	20 000
ЕС-27	121 000	125 750	129 200	127 250	129 000	127 250	127 250
Индия	83 840	93 940	96 140	99 000	98 340	100 000	99 000
Иран	16 400	18 000	18 500	18 350	18 500	18 500	18 350
Марокко	8 300	9 800	10 200	10 300	10 200	10 300	10 300
Пакистан	23 900	24 600	24 500	25 400	24 500	25 400	25 400
Российская Федерация	33 550	37 000	39 000	41 000	39 000	39 500	43 000
Турция	17 500	18 000	17 800	17 400	17 500	17 400	17 700
Украина	11 800	12 500	11 800	10 200	10 800	10 600	10 000
США	38 284	32 197	35 163	31 869	32 959	32 413	31 733
Узбекистан	7 975	9 300	9 700	9 900	9 700	9 900	9 900
Всего	686 831	714 242	734 477	734 877	736 329	735 076	736 861
Переходящие запасы							
Австралия	3 422	4 998	7 328	5 588	7 829	6 979	3 696
Канада	4 907	5 693	5 952	5 163	7 156	5 163	5 115
Китай	54 146	87 295	111 592	127 192	111 092	127 992	127 254
Египет	4 798	3 902	4 198	3 507	3 957	3 507	3 343
ЕС-27	9 637	19 259	10 281	10 078	9 736	10 279	10 068
Индия	24 200	11 900	11 000	10 036	8 800	10 140	9 920
Российская Федерация	5 269	7 132	10 101	11 836	11 630	10 930	16 835
США	19 550	25 614	31 117	25 532	31 550	24 862	25 382
Всего	174 473	232 037	252 138	260 596	252 262	258 287	263 138



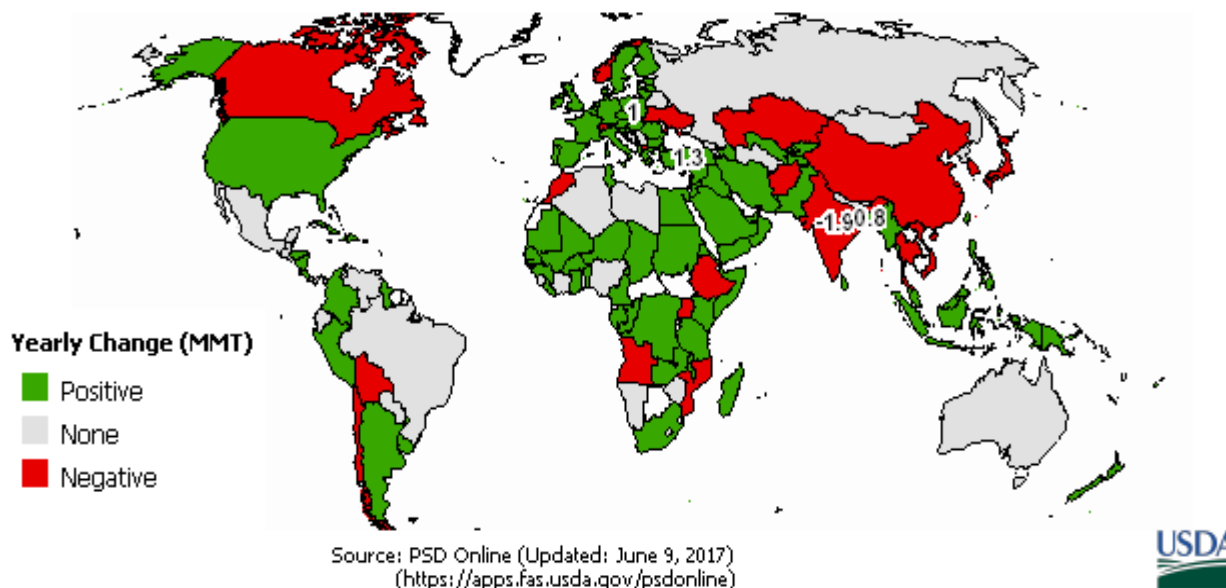
Экспорт пшеницы 2017/18 МГ

2017/2018 Wheat Exports (Change from Previous Year)



Импорт пшеницы 2017/18 МГ

2017/2018 Wheat Imports (Change from Previous Year)



Мировая торговля пшеницей тыс т



	2012/13	2014/15	2015/16	2017 апрель	2017 май	2017 июнь	2017 июль
Экспорт							
Аргентина	4 000	6 000	8 000	11 500	10 100	11 000	11 500
Австралия	19 000	18 000	24 000	19 000	25 000	19 000	18 500
Канада	18 800	20 500	21 500	22 000	20 000	22 000	20 500
ЕС-27	22 000	32 500	25 000	30 000	26 500	31 000	28 500
Индия	6 805	800	400	500	400	500	500 000
Казахстан	6 500	6 500	8 500	7 000	7 000	7 000	7 500
Российская Федерация	11 200	23 500	29 000	30 500	28 000	29 000	32 500
Турция	3 300	4 000	5 600	6 200	6 000	6 000	6 500
Украина	7 200	15 500	15 500	14 000	17 300	14 500	16 500
США	27 472	21 772	26 535	26 535	27 896	27 216	26 535
Всего	138 291	161 564	176 832	178 424	180 677	178 347	180 034
Импорт							
Афганистан	1 900	2 200	2 700	2 600	2 700	2 600	2 600
Алжир	6 200	7 700	8 200	8 000	8 200	8 000	8 100
Бангладеш	2 600	3 600	5 100	6 800	5 800	6 800	6 500
Бразилия	7 700	6 300	6 500	7 000	6 700	6 900	7 200
Китай	3 200	2 000	3 500	3 000	4 000	1 050	3 000
Египет	8 500	11 500	11 800	12 000	11 500	12 000	12 000
ЕС-27	5 700	6 000	6 500	6 500	5 500	6 500	6 500
Индонезия	6 900	8 100	8 800	9 500	9 000	9 500	10 500
Иран	6 169	4 000	1 000	1 200	1 200	2 000	500 000
Ирак	3 900	3 200	2 300	2 500	2 300	2 500	2 700
Израиль	1 500	1 700	1 700	1 700	1 700	1 700	1 700
Япония	6 600	5 800	5 800	5 800	5 900	5 800	5 800
Южная Корея	5 500	4 200	5 000	4 500	4 500	4 500	4 500
Мексика	3 900	4 400	4 600	5 200	5 200	5 200	5 200
Марокко	3 600	2 800	5 000	4 800	5 500	4 900	4 800
Нигерия	4 000	4 400	4 500	4 600	4 500	4 500	5 000
Перу	1 700	1 800	1 900	2 150	1 900	2 150	2 150
Филиппины	3 400	4 800	5 000	5 650	5 500	5 650	5 650
Саудовская Аравия	2 000	3 800	3 500	3 800	3 500	3 800	3 800
ЮАР	1 800	1 800	1 700	1 800	1 700	1 600	1 900
Судан	1 900	2 800	2 300	2 500	2 300	2 500	2 600
Тайланд	1 800	3 500	3 800	3 000	3 600	3 000	3 000
Турция	3 700	3 800	5 000	5 400	4 500	5 800	5 000
США	3 340	3 266	3 402	3 810	2 994	3 402	4 082
Вьетнам	1 900	2 600	3 300	4 800	5 000	4 800	4 800
Йемен	2 900	3 300	3 350	3 400	3 350	3 350	3 400
Всего	144 859	159 667	171 538	178 021	176 170	178 340	179 353



Производство потребление и переходящие запасы ячменя тыс

	2012/13	2014/15	2015/16	2017 апрель	2017 май	2017 июнь	2017 июль
Производство							
Алжир	1 500	1 300	1 000	1 200	1 000	1 200	1 200
Аргентина	5 500	3 400	3 340	3 400	3 200	3 400	2 750
Австралия	6 761	8 700	10 600	8 000	13 000	8 000	8 000
Беларусь	2 100	2 000	2 100	1 900	2 100	1 900	1 900
Канада	8 010	8 225	8 800	7 600	8 800	7 600	7 250
Китай	2 350	1 700	2 000	2 100	2 000	2 100	2 100
Эфиопия	1 620	1 900	2 050	2 070	2 050	2 070	2 070
ЕС-27	54 624	60 962	59 749	60 500	60 042	59 500	58 433
Индия	1 620	1 600	1 510	1 700	1 900	1 700	1 740
Иран	3 400	3 300	3 800	2 900	3 000	2 900	3 100
Казахстан	1 500	2 600	2 700	2 500	3 231	2 500	2 700
Марокко	1 200	3 500	1 076	2000	1 076	2000	2 000
Российская Федерация	13 952	17 100	18 000	17 000	17 547	17 000	20 500
Турция	5 500	7 400	4 750	5 000	4 750	5 000	7 000
Украина	6 935	8 700	9 800	7 400	9 900	7 400	8 700
США	4 796	4 666	4 339	3 462	4 339	3 462	3 053
Всего	129 672	145 827	144 737	136 972	147 012	136 972	141 864
Потребление							
Алжир	2 000	2 050	2 050	2 050	2 050	2 050	1 950
Австралия	3 100	2 600	3 100	3 100	3 700	3 100	3 100
Беларусь	2 200	2 200	2 100	2 000	2 100	2 000	2 000
Канада	6 800	6 500	7 165	7 250	7 165	7 250	6 900
Китай	4 500	8 800	7 100	6 900	7 500	6 900	6 900
ЕС-27	51 820	53 100	54 105	53 800	54 600	53 800	53 500
Индия	1 525	1 400	1 570	1 900	1 850	1 900	2 050
Иран	4 500	4 800	5 600	4 600	4 900	4 600	4 600
Япония	1 500	1 450	1 310	1 330	1 310	1 330	1 330
Марокко	1 900	3 000	2 800	2 450	2 800	2 450	2 450
Российская Федерация	12 100	13 900	13 900	14 000	13 700	14 000	15 700
Саудовская Аравия	7 925	8 225	10 725	11 325	11 025	11 325	11 325
Турция	6 100	6 900	5 500	5 400	5 500	5 400	6 400
Украина	5 000	4 500	4 900	4 100	4 700	4 100	4 400
США	4 668	4 420	4 638	4 094	4 638	4 094	4 094
Всего	132 190	143 486	146 397	143 995	147 647	143 995	147 281
Переходящие запасы							
Алжир	1 235	1 204	1 140	890	1 140	890	749



	2012/13	2014/15	2015/16	2017 апрель	2017 май	2017 июнь	2017 июль
Канада	930	1 492	1 653	1 118	1 453	1 118	1 222
ЕС-27	4 388	5 161	5 037	4 760	5 590	4 760	4 682
Иран	1 778	1 218	1 418	418	818	418	618
Российская Федерация	650	1 161	986	983	1 333	983	1 198
Саудовская Аравия	2 603	3 276	3 844	2 729	4 044	2 729	2 729
Украина	937	1 172	814	619	914	619	965
США	1 748	2 066	2 142	1 663	2 142	1 663	1 529
Всего	19 873	24 213	23 236	17 468	24 222	17 468	18 612

Мировая торговля ячменем тыс т

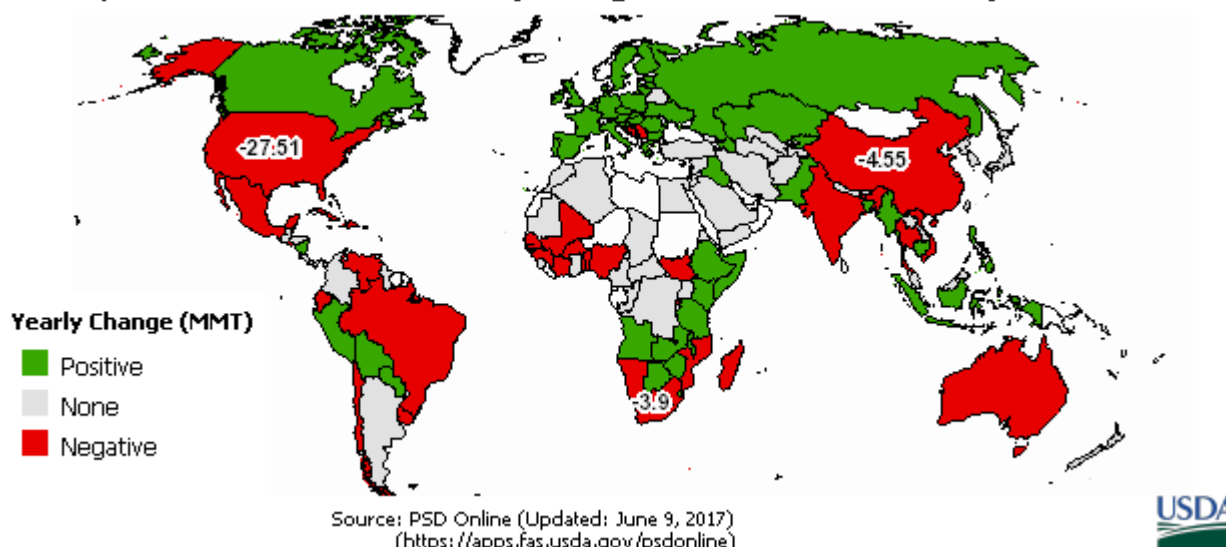
	2012/13	2014/15	2015/16	2017 апрель	2017 май	2017 июнь	2017 июль
Экспорт							
Аргентина	4 000	2 000	2 000	2 000	1 800	2 000	1 600
Австралия	3 800	6 000	7 000	6 000	8 100	6 000	5 800
Канада	1 500	1 500	1 500	1 100	1 700	1 100	1 300
ЕС-27	4 700	8 600	6 200	7 000	5 400	7 000	6 200
Казахстан	200	500	700	600	1 000	600	600
Российская Федерация	2 300	3 700	4 000	3 600	3 400	3 600	4 500
Украина	2 200	4 500	5 000	3 600	5 200	3 600	4 600
США	193	261	174	109	109	109	109
Всего	19 378	27 386	26 849	24 269	26 919	24 269	25 114
Импорт							
Бразилия	300	400	450	550	500	550	550
Китай	2 200	7 000	5 000	4 5	5 400	4 500	4 500
Колумбия	250	275	285	280	285	280	280
ЕС-27	100	250	350	400	350	400	400
Иран	1 500	1 300	1 600	1 300	1 600	1 300	1 300
Израиль	200	325	275	250	275	250	350
Япония	1 300	1 300	1 100	1 1	1 100	1 1	1 100
Иордания	850	800	800	700	800	700	700
Кувейт	250	400	400	200	400	200	200
Ливия	200	900	800	700	800	700	1 300
Марокко	250	200	800	500	800	500	500
Российская Федерация	250	100	50	50	50	50	50
Саудовская Аравия	7 800	8 000	10 500	10	11 000	10	10



	2012/13	2014/15	2015/16	2017 апрель	2017 май	2017 июнь	2017 июль
США	507	370	392	327	327	327	327
Всего	18 943	24 655	26 645	24 083	27 424	24 083	24 813

Производство кукурузы 2017/18 МГ

2017/2018 Corn Production (Change from Previous Year)



Производство потребление и переходящие запасы кукурузы тыс т

	2012/13	2014/15	2015/16	2017 апрель	2017 май	2017 июнь	2017 июль
Производство							
Аргентина	26 500	25 600	36 500	40 000	38 500	40 000	42 000
Бразилия	77 000	81 500	86 500	95 000	93 500	95 000	95 000
Канада	13 060	13 600	13 200	14 400	13 200	15 200	13 900
Китай	205 600	224 580	219 554	215 000	219 554	215 000	215 000
Египет	5 800	6 000	6 000	6 000	6 000	6 000	6 000
ЕС-27	58 539	57 751	60 704	61 600	60 295	63 500	59 385
Индия	21 500	21 000	24 500	25 000	26 000	25 000	25 000
Индонезия	8 000	9 600	10 200	11 350	10 900	11 350	11 350
Мексика	21 500	200	24 500	25 000	27 000	25 000	26 000
Нигерия	7 630	7 000	7 200	6 900	7 200	6 900	6 900
Филиппины	7 267	7 800	7 900	8 300	8 110	8 300	8 300
Сербия	3 500	5 500	7 000	7 000	7 500	7 000	4 000
Юж Африка	12 200	8 000	13 000	12 500	15 000	12 500	12 500

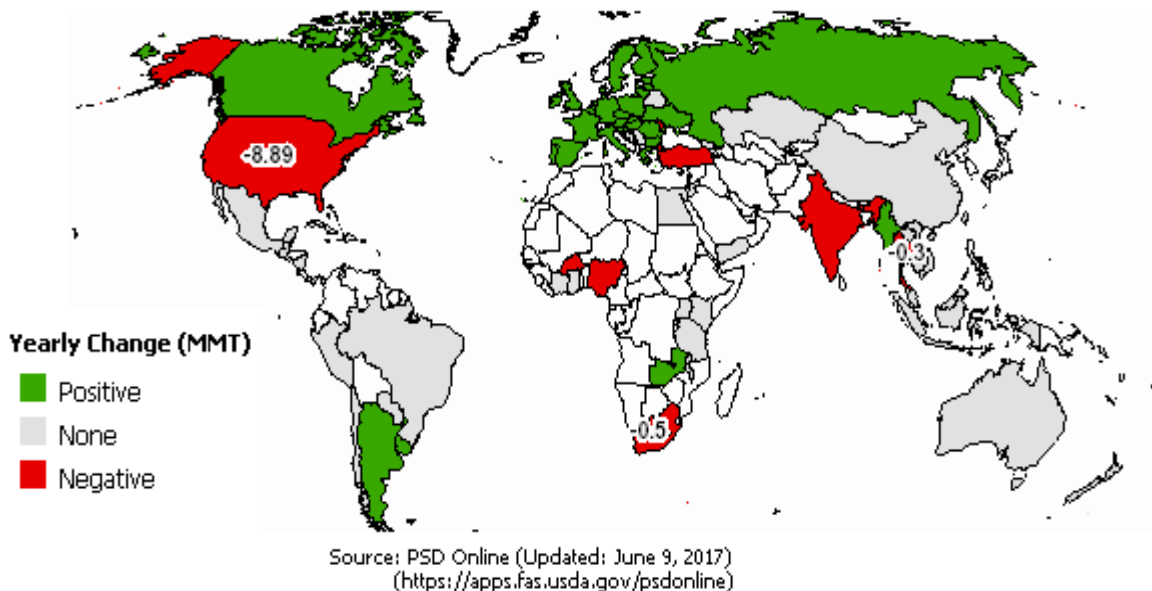


	2012/13	2014/15	2015/16	2017 апрель	2017 май	2017 июнь	2017 июль
Украина	20 922	23 500	27 000	28 500	28 000	28 000	27 500
США	273 832	345 486	386 748	362 094	384 778	357 267	360 302
Всего	855 048	967 931	1039 727	1 036 898	1053758	1 033 664	1 032 627
Потребление							
Аргентина	7 600	9 800	10 500	11 800	10 700	11 300	12 500
Бразилия	53 000	59 000	58 000	61 500	60 000	61 000	61 500
Канада	12 100	13 350	13 300	14 100	12 900	14 100	13 800
Китай	207	214	227	238	231	238	238
Египет	10 700	14 500	15 100	15 900	15 100	15 900	15 900
ЕС-27	69 000	76 000	73 700	74 700	73 000	75 000	74 500
Индия	16 700	21 400	23 300	25 800	24 600	25 800	25 800
Индонезия	10 600	12 700	12 500	12 200	12 200	12 200	12 200
Япония	14 500	14 700	15 100	15 100	15 100	15 100	15 100
Юж Корея	8 100	10 100	9 900	10 300	9 900	10 300	10 300
Мексика	27 700	34 300	37 500	40 700	39 800	40 700	41 000
Нигерия	7 800	7 300	7 300	7 200	7 300	7 200	7 200
Филиппины	7 400	8 600	8 800	8 800	8 600	8 800	8 700
Юж Африка	10 800	10 700	11 300	11 700	11 700	11 700	11 700
США	266 711	301 512	314 593	316 88	314 847	315 609	314 974
Всего	870 709	974 105	1 014 739	1 056 928	1025243	1 055 172	1 053 852
Переходящие запасы							
Бразилия	12 010	7 672	6 442	9 569	8 569	9 569	9 069
Китай	60 885	113 494	106 308	81 278	102 308	81 288	81 258
ЕС-27	5 476	6 099	5 135	5 587	5 050	5 987	5 861
Иран	1 641	4 956	5 296	5 436	5 996	5 436	5 736
Юж Корея	1 468	1 898	1 911	1 887	1 911	1 887	1 887
Юж Африка	3 201	948	2 048	2 146	2 362	1 962	2 196
Украина	823	1 520	1 335	1 160	1 535	860	1 160
США	18 526	45 782	61 048	59 06	58 933	53 599	59 301
Всего	123 567	208 938	222 246	200 811	222 977	195 265	202 465



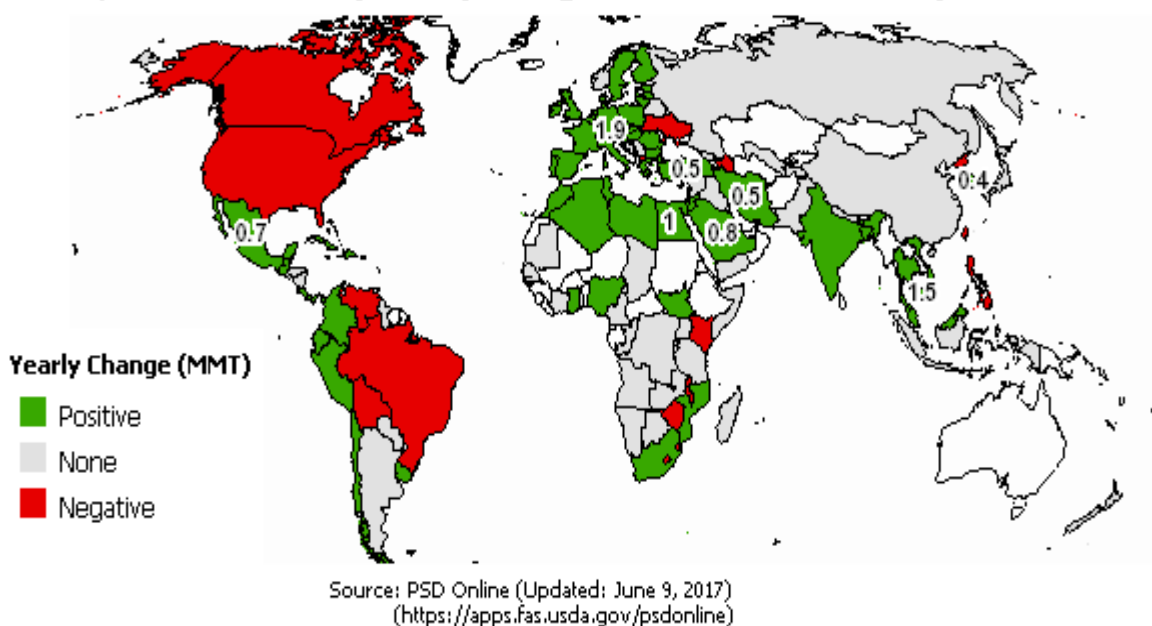
Экспорт кукурузы 2017/18 МГ

2017/2018 Corn Exports (Change from Previous Year)



Импорт кукурузы 2017/18 МГ

2017/2018 Corn Imports (Change from Previous Year)





Мировая торговля кукурузой тыс т

	2012/13	2014/15	2015/16	2017 апрель	2017 май	2017 июнь	2017 июль
Экспорт							
Аргентина	19 000	16 000	25 000	28 500	26 000	28 500	28 500
Бразилия	22 000	25 500	28 000	34 000	32 000	34 000	34 000
Канада	1 400	1 000	800	1 500	1 000	1 500	1 300
ЕС-27	1 500	1 000	1 800	2 300	2 000	2 500	1 500
Индия	4 800	700	700	500	600	500	500
Парагвай	2 100	2 300	2 300	2 500	2 300	2 500	2 500
Россия	2 000	3 800	5 300	6 000	5 300	5 500	6 000
Юж Африка	1 900	200	1 500	1 700	2 000	1 700	1 700
Украина	13 500	15 500	18 000	20 500	18 700	20 000	22 000
США	17 781	43 182	56 518	47 627	56 518	47 627	46 992
Всего	89 896	116 707	147 678	152 462	154 408	151 912	150 577
Импорт							
Алжир	2 800	4 200	4 500	4 700	4 500	4 700	4 700
Бразилия	800	600	600	300	300	300	300
Китай	3 000	2 500	3 000	3 000	3 000	3 000	3 000
Колумбия	3 200	4 500	4 800	5 000	4 700	5 000	5 000
Коста-Рика	750	825	825	850	825	850	850
Куба	850	900	925	1 000	925	1 000	1 000
Доминиканская Республика	1 100	1 100	1 350	1 400	1 350	1 400	1 400
Египет	4 000	8 000	9 000	10 000	9 000	10 000	10 000
ЕС-27	10 500	16 000	13 100	1 500	13 100	1 400	16 000
Индонезия	2 400	3 000	1 700	500	500	500	500
Иран	3 500	4 500	7 000	9 000	8 500	9 000	10 000
Израиль	1 200	1 600	1 500	1 400	1 500	1 400	1 400
Япония	14 500	14 700	15 000	15 000	15 000	15 000	15 000
Юж Корея	8 000	10 000	9 800	10 200	9 800	10 200	10 200
Малайзия	3 100	3 500	3 800	4 000	3 800	4 000	4 000
Мексика	6 500	11 000	13 800	15 500	14 800	15 500	15 500
Марокко	1 900	2 100	2 300	2 500	2 300	2 500	2 500
Перу	1 900	2 700	2 900	3 300	3 000	3 300	3 300
Саудовская	2 100	3 500	3 700	4 500	3 700	4 500	4 500
Сирия	700	350	350	350	350	350	350
Тайвань	4 300	4 100	4 600	4 500	4 600	4 500	4 500
Тунис	800	1 100	1 200	1 300	1 200	1 300	1 300



	2012/13	2014/15	2015/16	2017 апрель	2017 май	2017 июнь	2017 июль
Турция	1 300	900	1 500	1 500	1 500	1 500	1 500
США	4 064	1 016	1 270	1 270	1 397	1 270	1 270
Венесуэлла	2 500	2 100	2 200	1 600	1 700	1 600	1 600
Вьетнам	1 400	3 000	7 500	9 500	8 000	9 500	9 500
Всего	96 701	124 591	135 990	145 795	144 037	144 785	147 305

СОСТОЯНИЕ ЗЕРНОВОГО РЫНКА КАЗАХСТАНА

(Материалы подготовлены информационно-аналитическим Департаментом РЗС по данным Агентства Республики Казахстан по статистике)

Наличие зерновых и бобовых (на зерно) видам культур на 1 октября 2018 г т

	Всего	из них				
		у юридических лиц с основным видом деятельности				у крестьянских
		растениеводство и животноводство охота и предоставление услуг в этих областях	производство продуктов в мукомольно-крупяной промышленности	оптовая торговля зерном семенами и кормами для животных	складирование и хранение зерна	или фермерских хозяйств
Всего зерновые и бобовые культуры	15 639 739	6 050 551	829 073	181 590	3 537 144	3 939 501
на продовольствие	12 420 216	5 045 792	735 492	154 109	2 912 981	2 801 725
на семена	816 727	441 736	2 382	58	3 088	290 150
на фураж	2 402 796	563 023	91 199	27 422	621 075	847 626
Пшеница	11 645 072	4 631 794	662 545	142 907	2 875 141	2 619 418
на продовольствие	10 431 844	4 103 910	641 445	140 029	2 732 702	2 237 307
на семена	619 426	356 101	185	50	3 088	211 722
на фураж	593 802	171 782	20 915	2 828	139 351	170 389
Кукуруза (маис)	214 523	23 496	1 895	59	6 423	170 843



на продовольствие	16 653	6 373	1 608	2	-	6 724
на семена	3 075	189	-	8	-	2 581
на фураж	194 795	16 934	287	49	6 423	161 538
Рис, необрушенный	223 588	69 514	23 832	-	-	114 413
на продовольствие	214 600	63 470	21 635	-	-	113 666
на семена	8 707	6 044	2 197	-	-	467
на фураж	281	-	-	-	-	281
Ячмень	2 756 827	946 028	87 907	34 863	538 513	871 477
на продовольствие	1 222 216	607 078	24 816	12 496	81 344	352 061
на семена	143 335	54 170	-	-	-	64 095
на фураж	1 391 276	284 780	63 091	22 366	457 169	455 322
Рожь	22 925	3 799	4 544	294	2 685	6 756
на продовольствие	17 225	3 006	4 544	294	797	5 704
на семена	2 475	553	-	-	-	351
на фураж	3 225	240	-	-	1 887	702
Овес	228 482	121 132	4 918	441	5 635	66 048
на продовольствие	88 787	55 135	471	328	-	28 077
на семена	13 911	6 467	-	-	-	5 613
на фураж	125 784	59 530	4 448	113	5 635	32 359
Гречиха	61 465	16 343	11 606	22	5 384	24 101
на продовольствие	53 724	14 360	11 536	22	2 708	21 277
на семена	3 091	842	-	-	-	2 192
на фураж	4 650	1 142	70	-	2 676	632
Просо	26 911	8 183	440	-	194	14 109
на продовольствие	19 438	6 103	440	-	194	9 196
на семена	1 132	54	-	-	-	882
на фураж	6 342	2 026	-	-	-	4 031
Смесь колосовых	68 366	22 522	2 840	-	624	23 936
на продовольствие	11 080	4 497	1 299	-	-	3 941
на семена	598	45	-	-	-	553
на фураж	56 688	17 980	1 541	-	624	19 442



Экспортные цены на зерновые культуры и муку в долларах за тонну, в т.ч. НДС 0% (франко-элеватор) на 21.09.2018 года

Наименование станции	пшеница 3 класса с клейковиной		пшеница 4 класс	пшеница 5 класс	Ячмень	мука			Условия поставки
	23-24%	27-30%	-		2 класс	в/с	1 сорт	2 сорт	
	Продажа	Продажа	Продажа	Продажа	Продажа	Продажа	Продажа	Продажа	
ст. Петропавловск (ЮУЖД)	152-157	159-164	145-150	-	151-156	253-258	229-234	204-209	DAP
ст. Сары-агаш	171-176	177-182	168-173	-	173-178	264-269	240-245	216-221	DAP
ст. Луговая	170-175	178-183	165-170	-	170-175	261-266	237-242	212-217	DAP
ст. Тобол	164-169	167-172	157-162	-	161-166	262-267	234-239	211-216	DAP
порт Актау	182-187	188-193	175-180	-	181-186	279-284	254-259	231-236	FOB
ст. Бекабад	191-196	200-205	187-192	-	192-197	289-294	264-269	251-246	CPT
ст. Хайратон	240-245	243-248	233-238	-	239-244	322-327	310-315	275-280	CPT
ст. Кудукли	243-248	245-250	238-243	-	243-248	329-334	305-310	281-286	CPT
ст. Сарахс	206-211	209-214	195-200	-	200-205	293-298	267-272	263-268	-

Рулетка мировой конъюнктуры зерна в этом сезоне сыграла на ячмень



Какие культуры сеять, какие посеы сокращать, а какие увеличивать, что будет пользоваться спросом в следующем сезоне, а в каких секторах будет перепроизводство и соответственно снижение цен? Эти вопросы остаются важными для каждого сельхозпроизводителя. В этом сезоне хитом продаж на региональных и мировых рынках стал ячмень. Спрос на культуру резко возрос, прежде всего, со стороны стран Ближнего Востока, где животноводство стремительно растет и переходит в режим высокотоварного производства.

Этот спрос разогрел и остальные рынки. За август практически все основные зерновые на наличном рынке на экспортном базисе снизились, кроме ячменя. Более того, ячмень, всегда считавшийся менее ценной культурой, теперь в России на экспорт превзошел по стоимости пшеницу, а во Франции сравнялся с ней. В Казахстане в прошлом сезоне ячмень продавали от 32000 тенге и выше, а в этом году на старте его цена уверенно



перешла рубеж в 45000 тенге за тонну. Сейчас сделки проходят по цене за 50000 тенге, а на экспортном базисе FOB Актау и за 60000 тенге за тонну, при этом цена пшеницы урожая-2018 осталась практически на прошлогоднем уровне.

МИРОВЫХ ЦЕН

Экспортные цены мирового рынка на пшеницу и кукурузу \$/т

Наименование	Биржа	Условия поставки страна	04.05.18	06.07.18	10.08.18	07.09.18	12.10.18
Пшеница мукомольная	CBOT	США	193.8	188.4	200.9	178.7	190.1
Пшеница мукомольная	MATIF	Франция	205.6	217.7	242.6	235.5	237.0
Пшеница кормовая	Liffe	Великобритания					
Кукуруза желтая	CBOT	США	157.0	138.5	140.8	139.5	147.1
Кукуруза	MATIF	Франция	199.9	201.9	218.2	209.1	201.7
Пшеница руб /т	СПб-Биржа	Россия	-	-	-	-	-
Кукуруза руб /т	СПб-Биржа	Россия	-	-	-	-	-
Наличный рынок							
HRW	США	CPT/ Gulf	245.3	188.4	236.9	211.2	222.0
SRW	США	CPT/ Gulf	216.9	217.7	222.9	200.7	210.6
Пшеница мукомольная	Франция	FOB	208.4		252.3	231.9	238.5
Кукуруза желтая	США	CPT/ Gulf	180.0	138.5	170.0	161.0	163.3
Пшеница мукомольная	Россия	Black sea	214.0	201.9	235.0	221.0	233.0

SRW – озимая мягкозерная краснозерная пшеница; HRW – озимая твердозерная краснозерная пшеница; Gulf

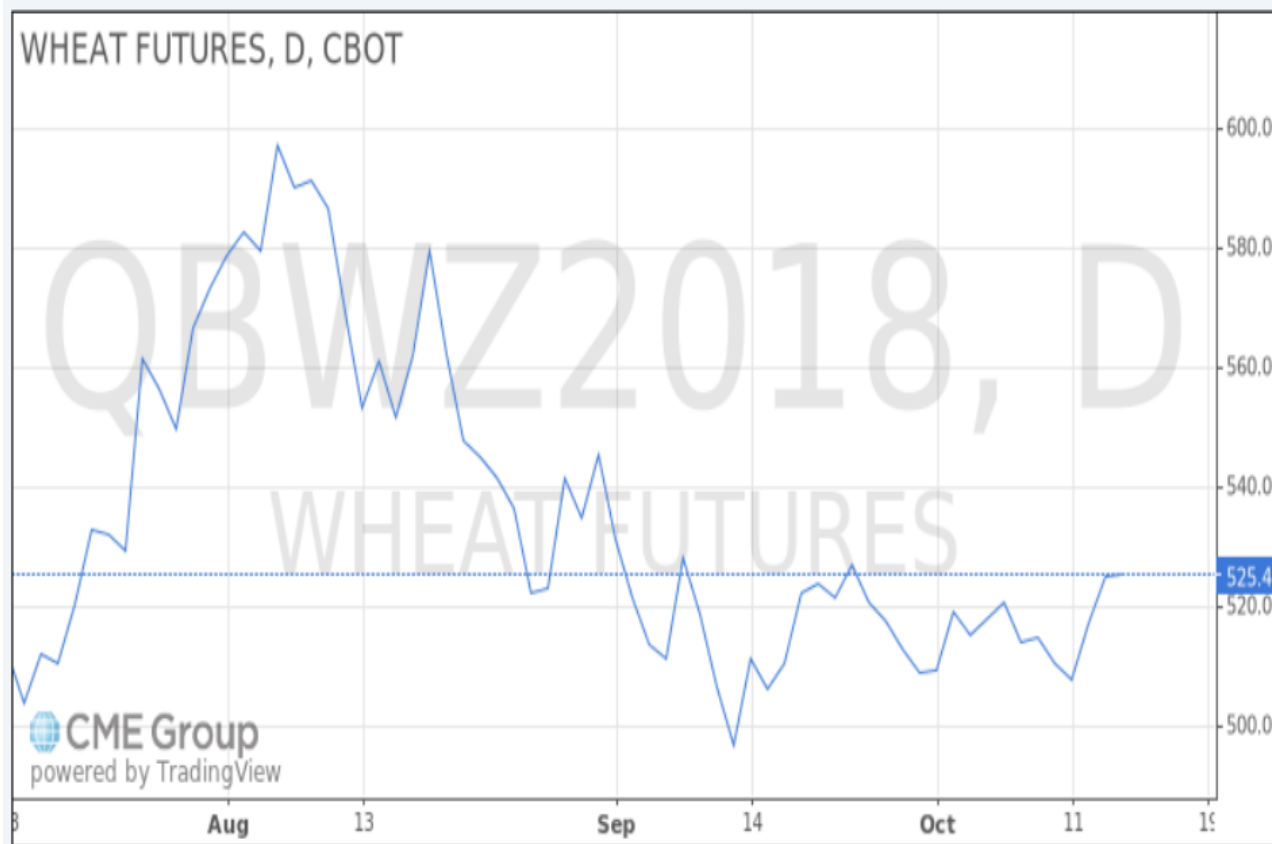


Торги на Чикагской товарной бирже (CME) продовольственной пшеницей SRW \$/t

Фьючерсы на:	Дата торгов		Изменение
	5 окт	12 окт	
"Дек-18"	191.4	190.1	-1.4
"Март-19"	198.5	197.5	-1.0
"Май-19"	202.2	201.8	-0.3

Общий тренд (фьючерсы 2018)

CBOT:QBWZ2018 O:525.6 H:526.2 L:522.6 C:525.4



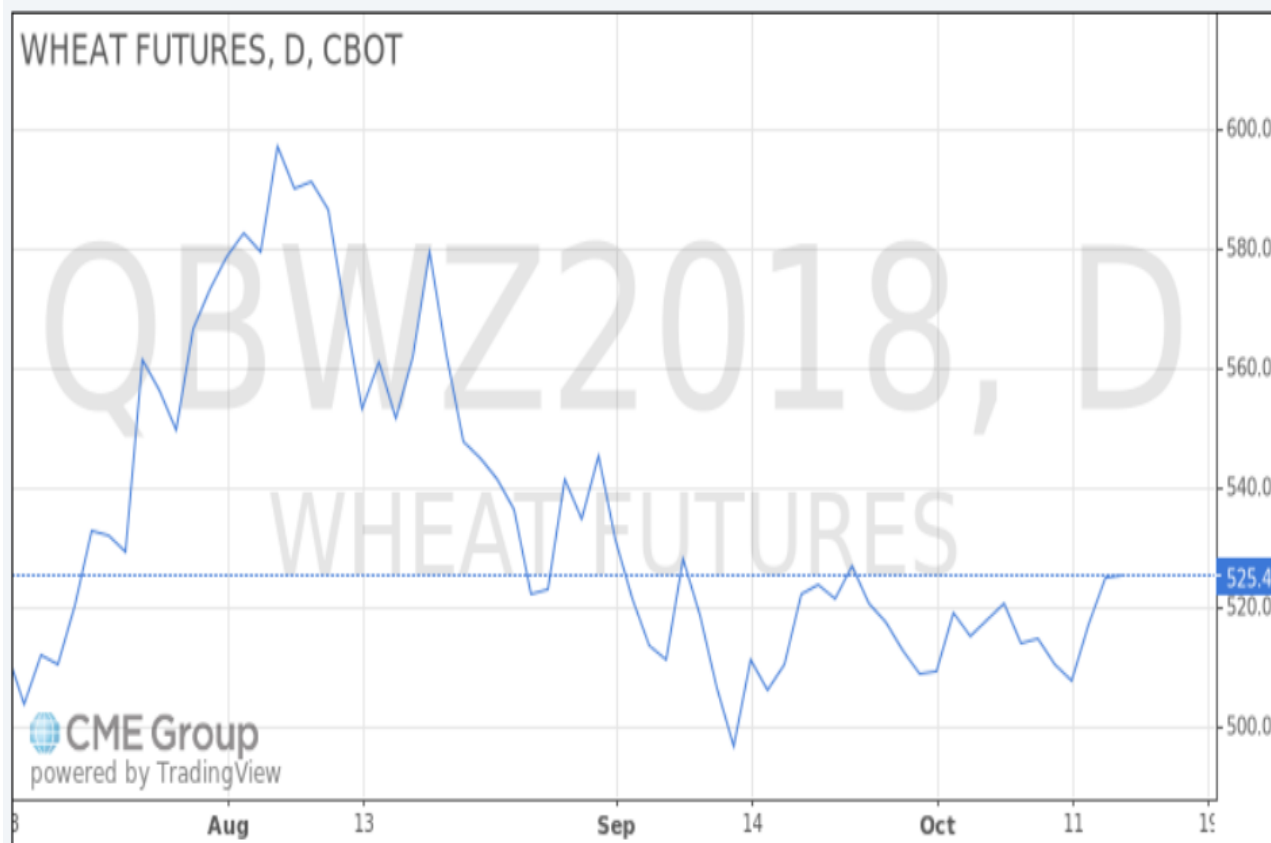


Торги на Чикагской товарной бирже (CME) кукурузой желтой. \$/t

Фьючерсы на:	Дата торгов		Изменение
	5 окт	12 окт	
"Дек-18"	191.4	190.1	-1.4
"Март-19"	198.5	197.5	-1.0
"Май-19"	202.2	201.8	-0.3

Общий тренд (фьючерсы 2018)

CBOT:QBWZ2018 O:525.6 H:526.2 L:522.6 C:525.4



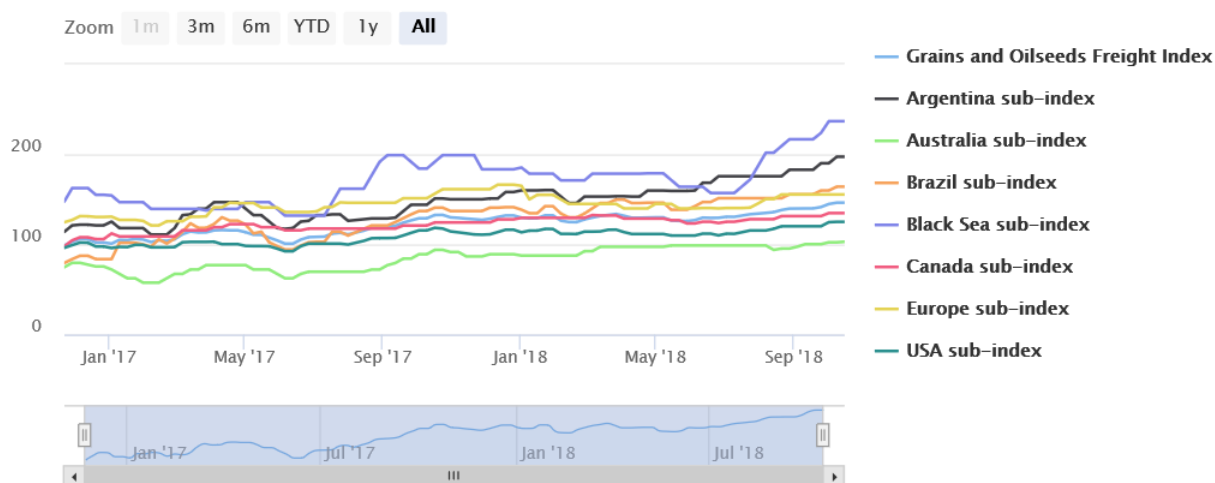


Индексы Международного совета по зерну (ICG) и динамика мировой торговли зерновыми

Фрахтовые ставки

New – ICG Grains and Oilseeds Freight Index (GOFI) & sub-Indices

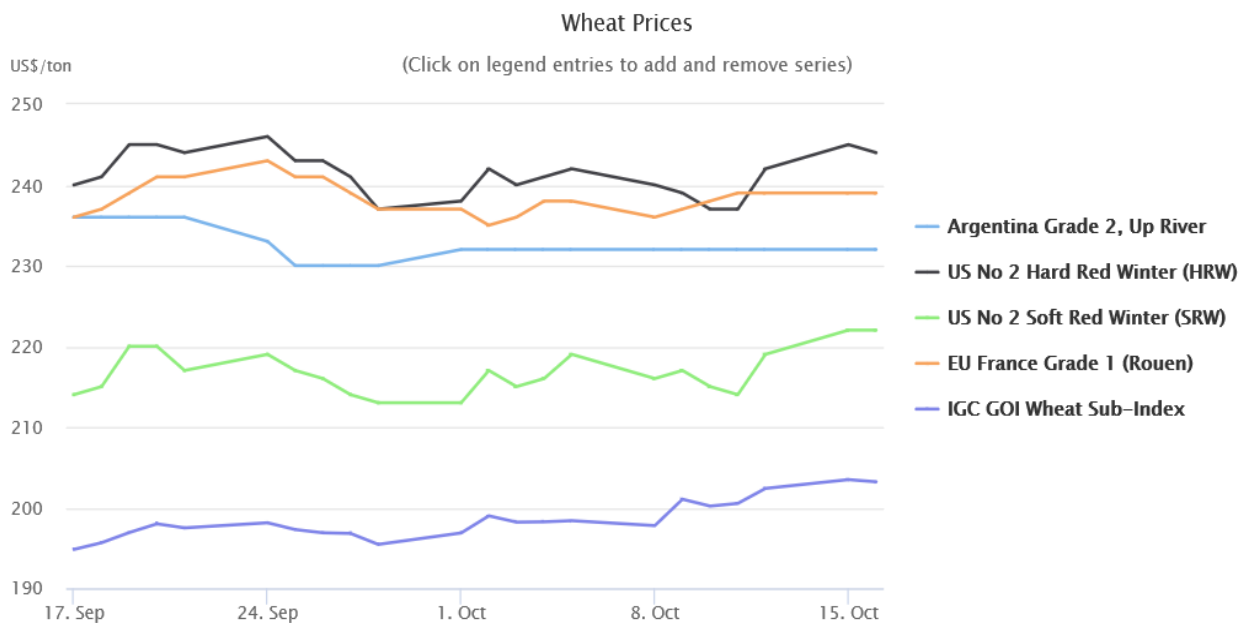
(Weekly basis, 1 January 2013 = 100)



	16 Oct	Weekly Change	Annual Change	52 Week Low	52 Week High
ICG Grains and Oilseeds Freight Index	146	-	10 %	125	146
Argentina sub-Index	197	-	31 %	146	197
Australia sub-Index	103	+1	10 %	87	103
Black Sea sub-Index	237	-	24 %	157	237
Canada sub-Index	135	-	8 %	123	135
Europe sub-Index	155	-	-1 %	140	166
USA sub-Index	125	-	6 %	110	125



Экспортные цены



	16 Oct	Daily \$ Change	Annual Change	52 Week Low	52 Week High
Argentina Grade 2, Up River	\$232	-	25 %	\$177	\$276
EU France Grade 1 (Rouen)	\$239	-	25 %	\$189	\$260
US No 2 Hard Red Winter (HRW)	\$244	-1	15 %	\$210	\$265
US No 2 Soft Red Winter (SRW)	\$222	-	16 %	\$175	\$239
Wheat sub-Index	203	-	17 %	170	208



Обзор цен на американскую пшеницу на 19.10.18 г (Материал предоставлен Американской пшеничной ассоциацией)

U.S. Wheat Associates Weekly Price Report October 19, 2018		Subscribe: www.uswheat.org/subscribe1																		
Export Region	Percent Protein 12% (Dry) Moisture Basis	M	OCT (Z18) (nearbys)			OCT (Z18)		NOV (Z18)		DEC (Z18)		JAN (H19)		FEB (H19)		MAR (H19)		APR (K19)		Year Ago (nearbys)
			FOB \$/bu	\$/bu	\$/MT	\$/MT	\$/bu	\$/MT	\$/bu	\$/MT	\$/bu	\$/MT	\$/bu	\$/MT	\$/bu	\$/MT	\$/bu	\$/MT	\$/bu	
Great Lakes	NS/DNS 13.5 (15.3)	M	6.29	-0.07	-3	231	40	233	45	235	50	closed	N/A	closed	N/A	closed	N/A	237	40	239
	NS/DNS 14.0 (15.9)	M	6.39	-0.07	-3	235	50	237	55	238	60	closed	N/A	closed	N/A	closed	N/A	241	50	248
	NS/DNS 14.5 (18.5)	M	6.59	-0.07	-3	242	70	244	75	246	80	closed	N/A	closed	N/A	closed	N/A	248	70	267
Gulf of Mexico	NS/DNS 13.5 (15.3)	M	7.44	-0.07	-3	273	155	273	155	273	155	273	145	273	145	273	145	275	145	274
	NS/DNS 14.0 (15.9)	M	7.54	-0.07	-3	277	165	277	165	277	165	277	155	277	155	277	155	279	155	283
	NS/DNS 14.5 (18.5)	M	7.64	-0.07	-3	281	175	281	175	281	175	281	165	281	165	281	165	283	165	294
	HRW Ord	K	6.51	-0.08	-3	239	135	237	130	239	135	248	135	248	135	248	135	253	135	183
	HRW 11.0 (12.5)	K	6.56	-0.08	-3	241	140	239	135	241	140	250	140	250	140	250	140	255	140	192
	HRW 11.5 (13.1)	K	6.61	-0.08	-3	243	145	241	140	243	145	252	145	252	145	252	145	257	145	210
	HRW 12.0 (13.8)	K	6.66	-0.08	-3	245	150	243	145	245	150	254	150	254	150	254	150	259	150	229
HRW 12.5 (14.2)	K	6.76	-0.08	-3	248	160	247	155	248	160	257	160	257	160	257	160	262	160	271	
SRW	C	5.95	-0.03	-1	219	80	219	80	220	85	224	75	224	75	228	80	230	80	191	
Pacific N. West	NS/DNS 13.5 (15.3)	M	7.14	0.08	3	262	125	260	120	262	125	264	120	264	120	268	130	270	130	271
	NS/DNS 14.0 (15.9)	M	7.19	0.08	3	264	130	262	125	264	130	266	125	268	125	270	135	272	135	276
	NS/DNS 14.5 (18.5)	M	7.24	0.08	3	266	135	264	130	266	135	268	130	268	130	271	140	277	150	283
	HRW Ord	K	6.81	0.07	3	250	165	248	160	241	140	252	145	254	150	258	155	259	150	203
	HRW 11.0 (13.1)	K	6.86	0.07	3	252	170	250	165	243	145	254	150	258	155	257	160	261	155	218
	HRW 12.0 (13.8)	K	6.96	0.07	3	258	180	254	175	247	155	257	160	259	165	261	170	264	165	227
	HRW 13.0 (14.8)	K	7.06	0.07	3	259	190	258	185	250	165	261	170	263	175	265	180	268	175	258
	SW 9.5 (10.8) Min	\$	6.70	0.25	9	246	6.70	244	6.65	246	6.70	246	6.70	248	6.75	248	6.75	248	6.75	N/A
	SW 10.5 (11.9) Max	\$	6.55	0.15	6	241	6.55	239	6.50	241	6.55	241	6.55	243	6.60	243	6.60	243	6.60	208
	SW 9.5 (10.8) Max	\$	6.60	0.15	6	243	6.60	241	6.55	243	6.60	243	6.60	244	6.65	244	6.65	244	6.65	209
WW with 10% Club	\$	6.58	0.15	6	242	6.58	240	6.53	242	6.58	242	6.58	244	6.63	244	6.63	244	6.63	209	
WW with 20% Club	\$	6.61	0.15	6	243	6.61	241	6.56	243	6.61	243	6.61	245	6.66	245	6.66	245	6.66	209	

Durum: a range of prices are available depending upon various quality attributes and logistics.
Northern Durum offers from the Lakes range from \$8.00 to \$8.25/bu (\$220 to \$230/MT), and offers from Gulf ports range from \$7.35 to \$7.60/bu (\$270 to \$280/MT). For Desert Durum offers, contact your supplier.
Hard white: a range of prices are available depending upon various quality attributes and logistics.

Futures Settlements as of October 19, 2018	Grey positions not quoted on specific exchange																
	DEC (Z18)	DEC (Z18)	week	JAN (F19)	week	MAR (H19)	week	MAY (K19)	week	JUL (N19)	week	AUG (Q19)	week	SEP (U19)	week	DEC (Z19)	week
	\$/MT	\$/bu	change	\$/bu	\$/bu	\$/bu	\$/bu	\$/bu	\$/bu	\$/bu	\$/bu	\$/bu	\$/bu	\$/bu	\$/bu	\$/bu	\$/bu
Chicago BOT SRW	189.13	5.1475	(0.0250)			5.3425	(0.0325)	5.4700	(0.0225)	5.5275	(0.0275)			5.6250	(0.0450)	5.7675	(0.0625)
Kansas City BOT HRW	189.89	5.1625	(0.0800)			5.4075	(0.0750)	5.5425	(0.0625)	5.6025	(0.0700)			5.7425	(0.0825)	5.9425	(0.1000)
Minneapolis MGE NS/DNS	218.32	5.8875	(0.0725)			5.9850	(0.0375)	6.0475	(0.0350)	6.1150	(0.0250)			6.1700	(0.0150)	6.2625	(0.0100)
Chicago BOT Corn	144.48	3.6700	(0.0675)			3.7950	(0.0825)	3.8700	(0.0575)	3.9275	(0.0500)			3.9450	(0.0625)	4.0000	(0.0450)
Chicago BOT Soybeans	319.85			8.7050	(0.1125)	8.8350	(0.1100)	8.9700	(0.1075)	9.0750	(0.1175)	9.1175	(0.1200)	9.1325	(0.1250)		

Legend: M - Minneapolis Grain Exchange; K - Kansas City Board of Trade; C - Chicago Board of Trade;
\$ = cash price quote; N/A = quote not available; closed = Great Lakes are closed to vessels for winter; \$/bu = cents per bushel;
Futures Contract Month: H = March; K = May; N = July; U = September; Z = December
NS/DNS-Northern Spring/Dark Northern Spring (subclasses of Hard Red Spring); HRW-Hard Red Winter; SRW-Soft Red Winter; SW-Soft White; WW-Western White (White Club & Soft White)
F.O.B.-"Free on board" - Seller is responsible for placing grain at the end of the loading spout. Buyer is responsible for providing the ocean vessel and for all other costs after the grain is delivered on board.
Basis: The difference between the cash price and futures month for specific quality, shipping period and geographical location.
Cash: Durum, SW and WW are quoted in dollars per bushel (\$/bu.) rather than basis for each contract month.
Convert: To compute cash price, add basis level and current futures to get price per bushel. Multiply by 36.743 to get price per metric ton.
Example: Basis = 70 and Future Price = \$9.00, the price per bushel is \$9.00 + 70 = \$9.70/bu. Price per metric ton is \$9.70 * 36.743 = \$356/MT.
All prices are based upon U.S. number two grade or better as certified by the Federal Grain Inspection Service (FGIS).



WWW.GRUN.RU

Новости Членов РЗС

ПРОВЕРЕНО И НАДЕЖНО



Силосы GSI

Каждый силос GSI спроектирован для работы с максимальными нагрузками и имеет следующие характеристики:



- Диаметр от 3,7 до 41 м
- Емкости для хранения зерна от 39 до 41 600 м³
- Кровельная система Z-ТЕК обеспечивает непревзойденную прочность и защиту
- Высокопрочная сталь с оцинкованным покрытием от 450 г/м² с пределом прочности на разрыв минимум 480 Мпа
- Крыша с покрытием ZM250 Magnelis
- Мощная система аэрации для длительного хранения зерна

Андрей Ардышев,
коммерческий директор по СНГ GSI – Cimbria,
+7 916 528 48 53
Andrey.Ardyshev@agcocorp.com



WWW.GRAINSYSTEMS.COM



WWW.GRUN.RU

Акционерное Общество «Ивантеевский Элеватормельмаш»

Тел.: (495) 993-63-18 приемная
(495) 542-80-54. 993-63-22 отдел
маркетинга
(495) 542-80-88 отдел снабжения
(496) 536-35-77 отдел сбыта
Факс: (495) 517-91-95; (49653) 6-10-59

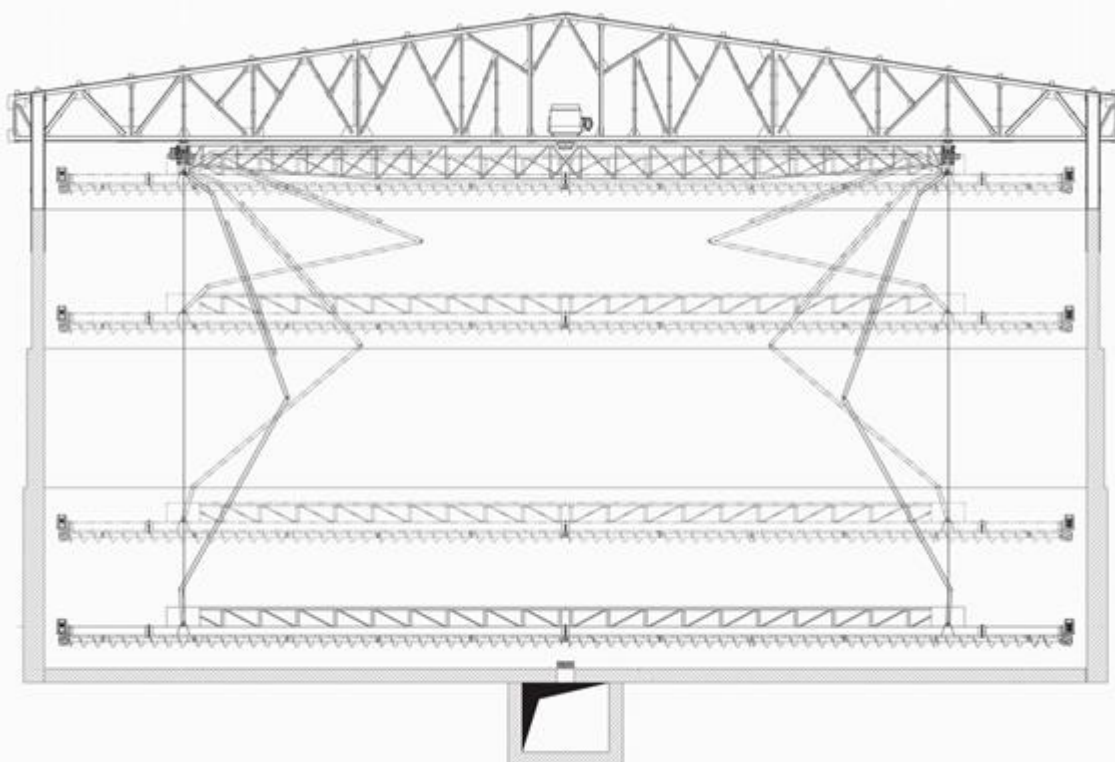


141282. Московская обл.. г.
Ивантеевка. ул. Толмачева. д.80

e-mail: sekretar@elevatormash.net
marketing@elevatormash.net
Сайт: <http://www.elevatormash.net>

«Применение нивелировщиков в складах напольного хранения зерна»

Строительство современных складов напольного хранения из монолитного железобетона обеспечивает возможность гарантированного хранения зерна и позволяет при минимальных затратах на капитальные вложения иметь современные здания и сооружения из надежных и относительно недорогих материалов. Стоимость такого сооружения с учетом оснащения механизмами на 25 % ниже стоимости зернохранилищ в виде первичных металлических силосов.



Здание зернохранилища разделено на отсеки ж/б стенами, что позволяет хранить различные по виду и качеству культуры. Металлический каркас представляет собой поперечные рамы, развязанные в продольном направлении связями по фермам и прогонам. В ферме проходит конвейерная эстакада. Ферма воспринимает нагрузки от нивелировщика, подвешенного к нижнему поясу.



Нивелировщик представляет из себя поперечно расположенный разравнивающий винтовой конвейер. имеющий возможность перемещаться вдоль всей длинной стороны и по высоте зернохранилища. разравнивает слои зерна при загрузке и выгрузке.

Работая совместно с системой конвейеров верхней и нижних галерей. нивелировщик обеспечивает максимально автоматизированные. исключая ручной труд. процессы загрузки и выгрузки зернохранилища. Управление комплексом осуществляется с помощью переносного компактного радио-пульта непосредственно с обслуживаемых площадок.

В состав нивелировочного комплекса входят:

- подвесные крановые пути. закрепленные на нижнем поясе ферм з/х;
- две подвесные тележки передвижения с электроприводом и тормозом;
- цепные электрические лебедки. установленные под тележками;
- сварная ферма (трал) состоящая из 3х частей. соединяющая тележки. внутри трапа на подшипниках установлен синхронизирующий вал;
- рама нивелировщика. состоящая из 3х частей;
- на подшипниковых опорах подвешены два независимых реверсивных шнека (с разным направлением навивки винта). у каждого своего привода (мотор-редуктор);
- шарнирно-рычажная система (пантограф). передающая продольное усилие от тележек передвижения на раму и устраняющая раскачивание нивелировщика;
- системы электропитания. автоматизации и безопасности (концевые выключатели. датчики и т.д.);
- радиоуправление.

Некоторые технические характеристики нивелировщика (пример):

- длина. м 29.6
- расчетная производительность (по зерну). т/ч 180
- мощность приводов шнеков. кВт 11
- скорость передвижения. м/мин от 1.5 до 10
- скорость подъема/опускания. м/мин 5.0
- примерная масса. т ~ 6.5

Для эксплуатации зернохранилищ также требуется следующее оборудование: автомобилеразгрузчик. нории. ленточные либо цепные конвейеры. винтовые конвейеры. бункеры. задвижки. распределители и прочее. Всё перечисленное может быть изготовлено на нашем предприятии. Таким образом. рассматриваемый проект зернохранилища полностью обеспечивается комплектующими. произведенными в РФ.

Нивелировщик полностью сконструирован и ожидает только своего первого покупателя. которому будет предоставлена скидка через Минпромторг РФ.

СООТВЕТСТВУЕТ ТРЕБОВАНИЯМ
ГОСТ ISO 9001-2011 (ISO 9001:2008)

Уважаемые коллеги!



ПРЕДЛОЖЕНИИ ОБ ОКАЗАНИИ ЮРИДИЧЕСКИХ УСЛУГ ПО ВЗЫСКАНИЮ СТРАХОВОГО ВОЗМЕЩЕНИЯ

В прошедшие годы сельхозпроизводители активно страховали будущий урожай. Однако не всегда страховые компании добросовестно относились к своим договорным обязательствам и реально возмещали сельхозпредприятиям их потери, возникшие в результате непогоды, стихийных бедствий и так далее. Если коротко, то в результате наступления страховых случаев считаем, что это несправедливо.

Основными причинами отказов в выплате возмещения со стороны страховых компаний являются:

1. Нарушение агротехнологии;
2. Несвоевременное уведомление страховщика;
3. Ущерб, по мнению страховщика, причинен в результате причин, имевших место до заключения договора страхования;
4. Решение страховой компании об отказе основано на заключении экспертов, привлеченных самой страховой компанией;
5. Иные основания, указанные в договоре страхования или правилах страхования.

Все указанные случаи отказов страховых компаний могут быть успешно оспорены.

Тема довольно сложная. Часто бывает так, что в результате наступления страхового случая страховая компания выплачивает крестьянину какие-нибудь 10-15 процентов от реального ущерба, а получивший эти деньги остается довольным, прибывая в неведении, что ему по закону причитается в 10 раз больше полученного. Причиной тому служит прежде всего отсутствие квалифицированной юридической помощи. Однако не только мелкие хозяйства терпят убытки, но и крупные сельхозпроизводители тоже страдают от незаконных действий страховых компаний. А причина по сути та же: недостаток опыта работы в этой специфической области коммерческих отношений. Содержать же сотрудника, специально занимающегося именно этими вопросами, часто бывает накладно. Да и где взять человека с необходимым опытом?

Изучив сложившуюся ситуацию, **Российский Зерновой Союз приступил к организации процесса взыскания страховых выплат со страховых компаний в судебном порядке.**

С этой целью совместно с компанией ГлавСтрахКонтроль предлагаем всем участникам Российского Зернового Союза помощь в урегулировании с максимальной выгодой спорных ситуаций, возникших со страховыми компаниями. К работе по взысканию страховых выплат привлечены высококвалифицированные юристы, специализирующиеся именно в данной области права.

Стандартная стоимость услуг составляет 12% от суммы страхового возмещения, полученного в результате оказания услуг страхователем, но не ниже 800 000 руб.

При этом страхователь оплачивает услуги только после получения возмещения от страховщика.

Одновременно на дополнительных условиях РЗС предлагает сопровождение процедуры заключения и исполнения договоров страхования.

Для получения поддержки предлагаем обратиться в **Российский Зерновой Союз к Директору Департамента правового обеспечения Жигулину Вадиму Станиславовичу**, который



WWW.GRUN.RU

РОССИЙСКИЙ ЗЕРНОВОЙ СОЮЗ

Вестник № 10

проконсультирует рассмотрит документы по убыткам и окажет Вам помощь в случае недобросовестного поведения вашей страховой компании

Р т (499) 975-20-35

Моб (916)386-75-11

Тел/факс(495) 607-83-79

E-mail:zvs@grun.ru



РОССИЙСКИЙ
ЗЕРНОВОЙ СОЮЗ

**По вопросам размещении рекламы в бюллетене
просьба обращаться по следующим контактам:**

8 (495) 607-83-45

drvs@grun.ru

Зими́на Елена Михайловна