

ВЕСТНИК

Российского Зернового Союза
№ 10 (252)



Октябрь 2013

ОГЛАВЛЕНИЕ:

VI Международную конференцию «Зерно России 2013: Причерноморский вектор»	3
Информационно-консультационный центр РЗС	5
Глубокая переработка зерна- инвестиционный потенциал России	6
ОБЗОР РОССИЙСКОГО АГРОПРОМЫШЛЕННОГО КОМПЛЕКСА	8
Текущая ситуация в АПК	8
Растениеводство	9
Животноводство	25
Материально-техническое обеспечение	30
Пищевая и перерабатывающая промышленность	31
Состояние зернового рынка России	37
Конъюнктура рынков зерна. муки. круп и масличного рынка	39
Динамика цен по экономическим зонам Российской Федерации	41
ОБЗОР МИРОВОГО РЫНКА ЗЕРНА	46
Состояние зернового рынка Казахстана	58
ОБЗОР МИРОВЫХ ЦЕН	62
Экспортные цены мирового рынка на пшеницу и кукурузу	62
Торги на Чикагской товарной бирже (CBOT) продовольственной пшеницей SRW	63
Индексы международного совета по зерну (ICG)	64
Обзор цен на американскую пшеницу	66
ПРЕДЛОЖЕНИЕ ОБ ОКАЗАНИИ ЮРИДИЧЕСКИХ УСЛУГ	67

Воспроизведение, распространение информации, содержащейся в данном издании, разрешается, по согласованию с правообладателем



VI Международная
конференция

ЗЕРНО
РОССИИ

26 ноября 2013 года
Краснодар

Российский Зерновой Союз совместно с компанией «КраснодарЭКСПО» при поддержке Министерства сельского хозяйства РФ, Администрации Краснодарского края и Агропромышленного союза Кубани **26 ноября 2013 г.** проведет VI Международную конференцию «Зерно России 2013: Причерноморский вектор» в первый день 20-й Международной агропромышленной выставки «ЮГАГРО».

В рамках конференции будут рассмотрены макроэкономические прогнозы развития рынка зерна, долгосрочные перспективы российского зерна на рынках стран Причерноморского бассейна, обсуждены вопросы инфраструктуры и логистики и программы их развития, меры государственной поддержки и регулирования АПК, потенциал конкурентоспособности зерновой отрасли и основные направления технологической модернизации.

В дискуссии примут участие представители федеральных и региональных органов власти, руководители ведущих агрохолдингов и сельхозорганизаций, предприятий по переработке и хранению зерна, организаций портовой инфраструктуры и транспортной логистики, ведущие российские и зарубежные эксперты, руководители финансовых институтов из России, Казахстана, Украины, стран ЕС. Предполагается участие более 300 человек.

Наряду с насыщенной сессионной программой, участникам Конференции будут предложены оптимальные условия для деловых переговоров, встреч с партнерами, презентации своих компаний.

Место и время проведения конференции 26 ноября 2013 г.: с 10.00 до 17.00, место проведения – г. Краснодар, ул. Зиповская, 5, павильон 1, конференц-зал 1.



WWW.GRUN.RU

Подробную информацию о предварительной программе, регистрации и условиях участия, спонсорской и информационной поддержке Конференции вы можете получить по телефонам или электронной почте:

+7 (495) 607-82-85, +7 (499) 975-53-57

e-mail: rzs@grun.ru, uss@grun.ru, sau@grun.ru

Организаторы



ЮГАГРО



**РОССИЙСКИЙ
ЗЕРНОВОЙ СОЮЗ**



КРАСНОДАРЭКСПО
В составе группы компаний ITE

Спонсор





ИНФОРМАЦИОННО-КОНСУЛЬТАЦИОННЫЙ ЦЕНТР РЗС
КРЕДИТОВАНИЕ, ФИНАНСИРОВАНИЕ
Экспортно-Импортных операций
Инвестиционных проектов
Развития бизнеса
СОПРОВОЖДЕНИЕ ИНВЕСТ-ПРОЕКТОВ
ЛИЗИНГ, СТРАХОВАНИЕ, ОЦЕНКА

Наш опыт и налаженные связи с российскими и зарубежными финансовыми институтами и фондами позволяют привлекать необходимые механизмы и профильных инвесторов для реализации многих проектов.

В перечень наших возможностей традиционно входят проекты в области производства и переработки сельскохозяйственной продукции и, конечно же, мы с удовольствием рассмотрим интересные проекты по следующим направлениям:



- Добыча полезных ископаемых.
- Индустрия строительных материалов.
- Информационные системы и услуги.
- Металлургия и машиностроение.
- Недвижимость, гостиничный и рекреационный бизнес.
- Нефтепереработка и нефтехимия.
- Переработка сельхоз. продукции, Пищевая и легкая промышленность.
- Предприятия ЖКХ.
- Обеспечение электронной, промышленной и солнечной энергетики.
- Расширение торговой сети.
- Транспортная инфраструктура.
- Упаковочная промышленность.
- Фарма и биотехнологические производства.
- Энергетика и др.

Дополнительная информация
+7 (495) 607-83-79 ikc@grun.ru
Сайт в Интернете WWW.GRUN.RU/IKC

Глубокая переработка зерна - инвестиционный потенциал России

РЗС подготовил отчёт об исследовании – «Глубокая переработка зерна – инвестиционный потенциал России».

Исследование проводилось в течение нескольких месяцев и охватило мировой опыт производства продукции глубокой переработки и ее практического применения в крупнейших странах мира.

Справка. На горизонте ближайших десяти лет при дальнейшей модернизации зернового хозяйства России рост внутреннего потребления и увеличение экспорта не будут успевать за темпами прироста производства зерновых культур. На фоне многолетнего структурного кризиса российской зернопереработки, имеющей устойчивый переизбыток производственных мощностей, существует объективная необходимость дальнейшего развития технологической цепочки, - глубокой переработки зерна (ГПЗ).

Внедрение ГПЗ даст толчок развитию отрасли промышленной биотехнологии и повышению инвестиционной капитализации (проекты оцениваются до 200 млн. Евро).

Развитие в России ГПЗ позволит производить высокотехнологичные продукты, спрос на которые устойчиво растет как на внутреннем, так и на мировом: высокобелковые кормовые добавки, кормовые дрожжи, кукурузный и пшеничный глютен, модифицированные крахмалы, глюкозо-фруктозные сиропы, заменители сахара, кристаллическая глюкоза, аминокислоты и органические кислоты.

Цель исследования – оценить практическую необходимость развития отрасли глубокой переработки зерна (ГПЗ) в России, перспективы инвестиционной привлекательности и экономическое обоснование реализации такого рода проектов.

Следующий этап - специалисты РЗС прорабатывают конкретные рекомендации для потенциальных инвесторов по реализации проектов ГПЗ с учетом региональной и продуктовой специфики.



В результирующем документе проработаны вопросы по направлениям:

- Перспективы развития ситуации в сегменте мирового и российского рынка ГПЗ.
- SWOT анализ привлекательности инвестиций в ГПЗ.
- Анализ конкурентной среды на рынке ГПЗ и ключевые факторы успеха.
- Правильный выбор сегмента рынка. базовой технологии и компании-поставщика.
- Оптимальный выбор места дислокации объекта как с точки зрения доступности зернового сырья. так и - готовности местной инфраструктуры.
- Доступ к "дешевому" финансированию.
- Стратегические альтернативы инвестирования в ГПЗ.
- Статистические данные.
- Россия. Производство основных видов продукции в натуральном выражении в 1997-2012 гг.
- Мировой импорт и экспорт за 1997-2011 гг. по товарным позициям: лизин. инулин. лимонная и аскорбиновая кислота. клейковина. крахмал пшеничный. кукурузный. картофельный. маниоковый. глутамат натрия. декстрины и прочие модифицированные крахмалы. глюкоза и сироп глюкозы.
- Основные мировые экспортеры и импортеры по этим видам продукции.

Партнерство - заинтересованные организации приглашаются к сотрудничеству.

Для заказа разработанного документа и исследовательских работ просьба обращаться к Директору информационно-аналитического департамента Булавину Рудольфу Евгеньевичу.

Тел.+7 499 975 26 16. e-mail:bulavin@grun.ru



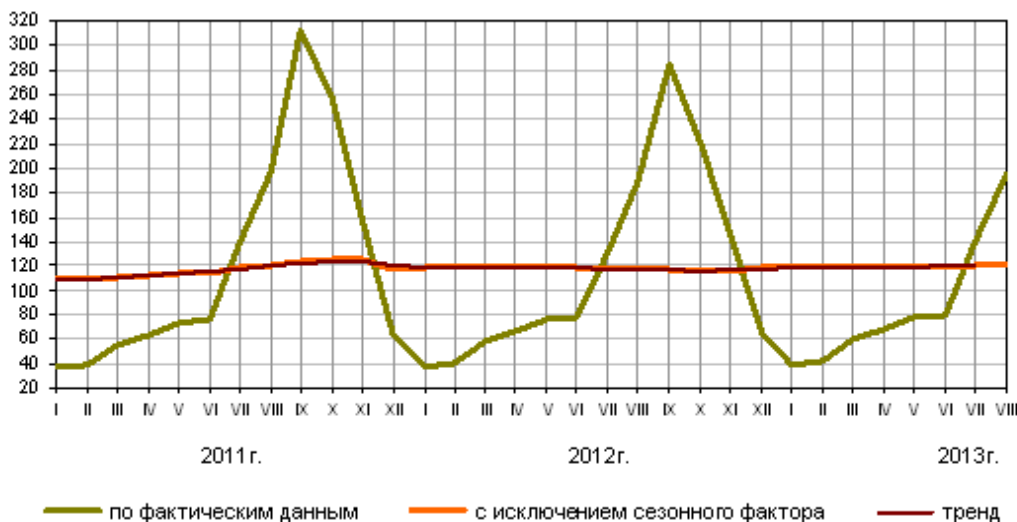
ОБЗОР РОССИЙСКОГО АГРОПРОМЫШЛЕННОГО КОМПЛЕКСА

ТЕКУЩАЯ СИТУАЦИЯ В АПК

(Материалы подготовлены информационно-аналитическим Департаментом РЗС по данным ФТС. Росстата)

Объем производства продукции сельского хозяйства всех сельхозпроизводителей (сельхозорганизации, крестьянские (фермерские) хозяйства, население) в августе 2013г. в действующих ценах, по предварительной оценке, составил 456,8 млрд.рублей, в январе-августе 2013г. - 1830,9 млрд.рублей.

Индекс производства продукции сельского хозяйства¹⁾
в % к среднемесячному значению 2010г.



¹⁾ Оценка данных с исключением сезонного фактора осуществлена с использованием программы "DEMBTRA 2.2".
При поступлении новых данных статистических наблюдений динамика может быть уточнена.

Растениеводство

На 18 сентября 2013г., по данным Минсельхоза России, в хозяйствах всех категорий (сельхозорганизации, фермеры, население) зерна в первоначально оприходованном весе намолочено 71,9 млн.тонн, что на 14,5% больше, чем к этому времени в предыдущем году. Сахарной свеклы накопано 8,4 млн.тонн, или на 25,8% меньше, что связано с уменьшением посевной площади и более низкими темпами уборки.

Подсолнечник обмолочен с 10,7% посевов (год назад к этому времени - с 16,0%), лен-долгунец вытереблен с 61,6% площадей (70,5%).

Уборка урожая в хозяйствах всех категорий

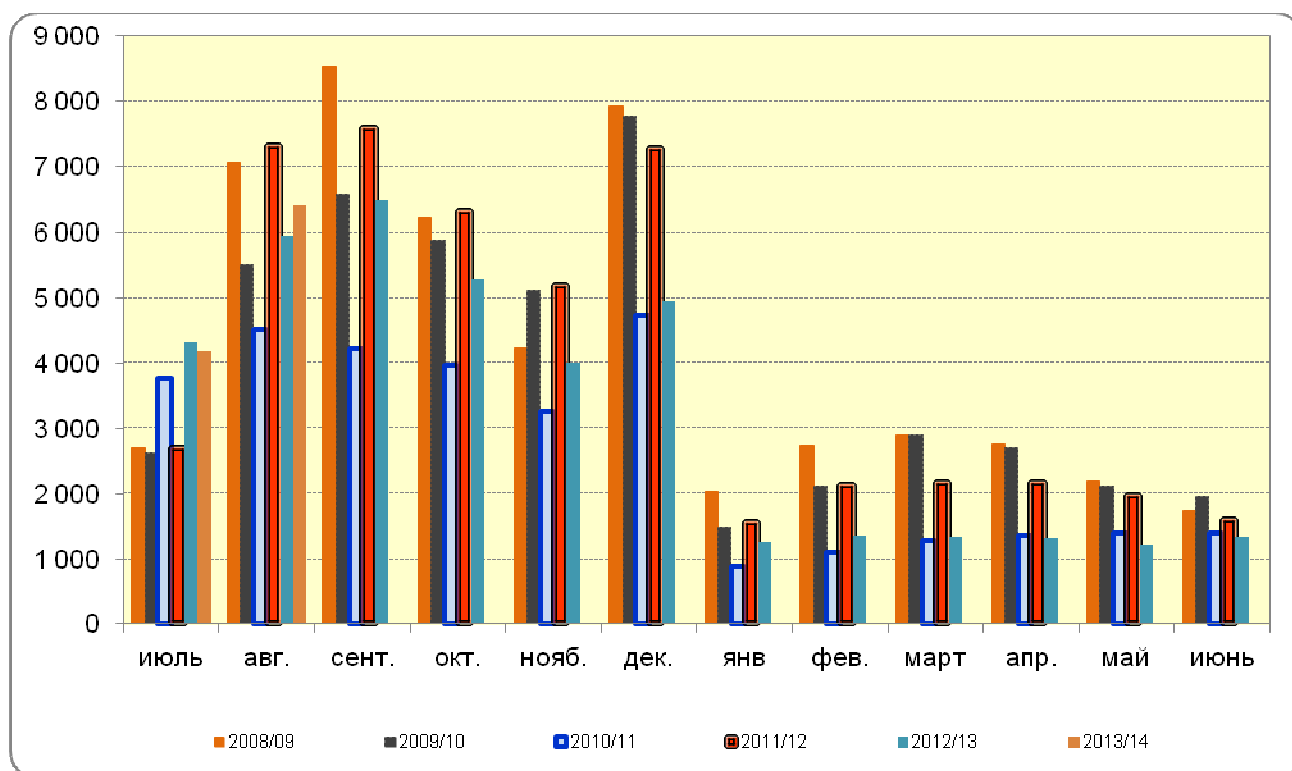
	2013г.	2013г. к 2012г.		Справочно
		+, -	%	2012г.
Обмолочено зерновых и зернобобовых культур, млн.гектаров	32,1	-2,1	93,7	34,2
в % к площади посева	69,5			76,3
Намолочено зерна (в первоначально оприходованном весе)				
всего, млн.тонн	71,9	+9,2	114,5	62,7
с 1 га, центнеров	22,4	+4,1	122,4	18,3
в том числе пшеницы				
всего, млн.тонн	45,0	+8,3	122,6	36,7
с 1 га, центнеров	25,4	+6,8	136,6	18,6
Убрано сахарной свеклы, тыс. гектаров	203	-116	63,5	319
в % к площади посева	22,4			27,9
Накопано сахарной свеклы				
всего, млн.тонн	8,4	-2,9	74,2	11,3
с 1 га, центнеров	415	+60	116,8	355
Убрано подсолнечника, млн. га	0,8	-0,2	74,3	1,0
в % к площади посева	10,7			16,0



Намолочено семян подсолнечника				
всего, млн.тонн	1,7	-0,2	89,3	1,9
с 1 га, центнеров	21,5	+3,6	120,1	17,9
Убрано льна-долгунца, тыс.гектаров	34,1	-6,3	84,3	40,4
в % к площади посева	61,6			70,5

РЕАЛИЗАЦИЯ ЗЕРНОВЫХ КУЛЬТУР

Динамика отгрузок зерновых и зернобобовых культур (с кукурузой) сельскохозяйственными организациями в 2008/09 – 2012/13 МГ. тыс. т

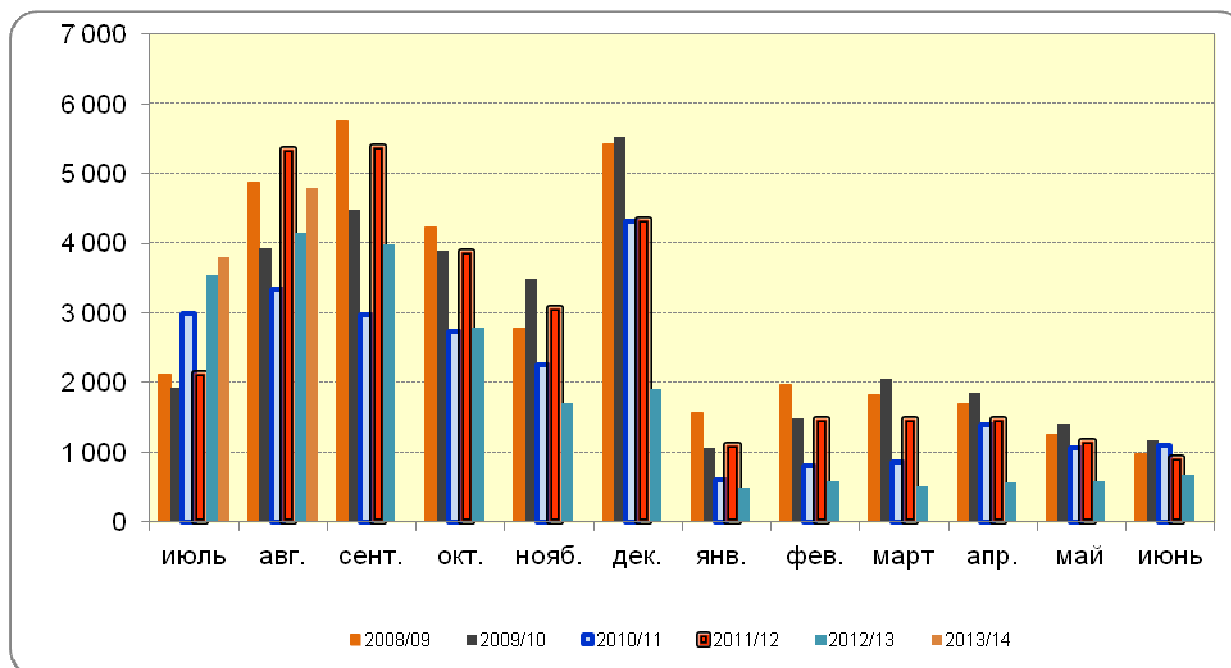




**Отгружено зерновых и зернобобовых культур (включая кукурузу)
(в весе после доработки) сельхозорганизациями. т**

	август 2012 года	август 2013 года	2013 в % к 2012	январь - август 2012 года	январь - август 2013 года	2013 в % к 2012
РФ всего. в том числе:	6 124 692	6 407 338	104.6	22 892 677	18 400 261	80.4
ЦФО	2 070 712	2 105 048	101.7	5 832 829	5 513 395	94.5
СЗФО	8 728	19 154	219.5	77 521	86 711	111.9
ЮФО	1 892 344	2 116 584	111.9	6 750 198	5 636 139	83.5
СКФО	610 533	877 369	143.7	2 411 263	2 360 054	97.9
ПФО	1 167 316	1 080 762	92.6	3 661 347	2 734 632	74.7
УФО	124 069	76 363	61.5	1 425 184	616 693	43.3
СФО	234 242	123 688	52.8	2 628 905	1 343 231	51.1
ДФО	16 747	8 370	50.0	105 429	109 406	103.8

Динамика отгрузок пшеницы сельскохозяйственными организациями в 2008/09 – 2012/13 МГ. тыс. т





Отгружено пшеницы в весе после доработки сельхозорганизациями. т

	август 2012 года	август 2013 года	2013 в % к 2012	январь - август 2012 года	январь - август 2013 года	2013 в % к 2012
РФ. всего в том числе:	4 300 880	4 782 595	111.2	15 198 763	11 499 041	75.7
ЦФО	1 422 869	1 494 914	105.1	3 407 496	3 162 073	92.8
СЗФО	4 221	11 590	274.6	36 670	45 266	123.4
ЮФО	1 584 240	1 828 796	115.4	4 994 177	4 089 227	81.9
СКФО	496 614	754 084	151.8	1 851 888	1 570 839	84.8
ПФО	560 566	573 573	102.3	1 928 691	1 333 561	69.1
УФО	79 035	54 151	68.5	990 594	398 040	40.2
СФО	145 931	63 942	43.8	1 951 480	863 737	44.3
ДФО	7 405	1 545	20.9	37 767	36 297	96.1

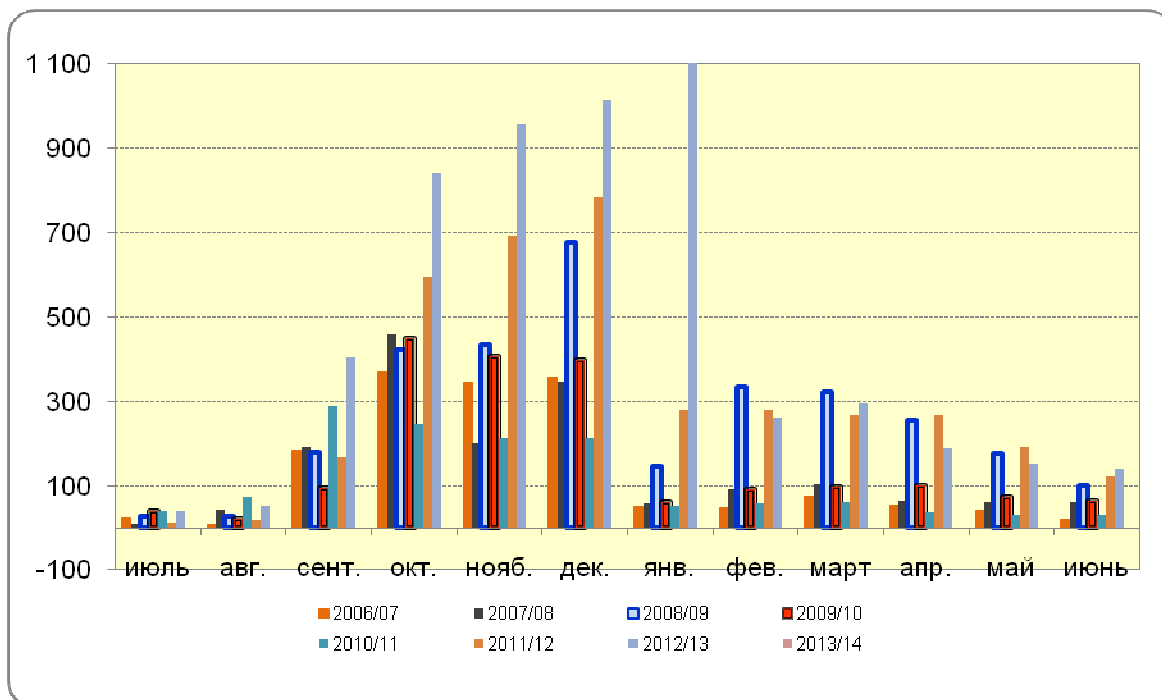
Отгружено пшеницы в августе 2013 г.. т

	август 2012 года	август 2013 года	2013 в % к 2012
РОССИЙСКАЯ ФЕДЕРАЦИЯ	4 300 880	4 782 595	111.2
Белгородская область	97 651	134 653	137.9
Брянская область	26 198	17 563	67.0
Владимирская область	6 486	4 677	72.1
Воронежская область	238 059	241 074	101.3
Ивановская область	8 543	9 396	110.0
Калужская область	7 104	1 803	25.4
Костромская область	130	344	264.8
Курская область	412 766	307 311	74.5
Липецкая область	155 023	142 321	91.8
Московская область	24 656	13 897	56.4
Орловская область	156 001	215 749	138.3
Рязанская область	60 826	61 939	101.8
Смоленская область	416	2 953	710.5
Тамбовская область	149 590	256 976	171.8
Тверская область	426	635	149.2
Тульская область	78 170	81 070	103.7
Ярославская область	576	2 271	393.9

За июль 2013 года сельхозорганизациями РФ реализовано 4 300 880 т пшеницы.



Динамика отгрузок кукурузы на зерно сельскохозяйственными организациями в 2008/09 - 2012/13 МГ. тыс. т



Отгружено кукурузы на зерно сельхозорганизациями. т

	август 2012 года	август 2013 года	2013 в % к 2012	январь - август 2012 года	январь - август 2013 года	2013 в % к 2012
РФ. всего в том числе:	63 895	48 924	76.6	1 506 580	1 400 280	92.9
ЦФО	12 628	19 872	157.4	563 924	468 759	83.1
СЗФО	866	395	45.6	11 730	7 544	64.3
ЮФО	44 054	12 561	28.5	610 219	509 950	83.6
СКФО	1 991	7 325	367.9	239 113	317 345	132.7
ПФО	2 391	6 690	279.8	63 332	64 273	101.5
УФО				3 498	20	0.6
ДФО	1 965	2 081	105.9	14 766	32 389	219.4

Отгружено кукурузы за август 2013 г.. т

	август 2012 года	август 2013 года	2013 в % к 2012
РОССИЙСКАЯ ФЕДЕРАЦИЯ	63895	48924	76.6
Белгородская область	4863	14787	304.1
Брянская область	0		
Воронежская область	1360	1933	142.2
Курская область	2002	2745	137.1
Липецкая область	4262	47	1.1
Московская область			
Орловская область	59		
Рязанская область	58	84	143.2
Тамбовская область	24	277	...
Тульская область			

Отгружено подсолнечника на зерно сельхозорганизациями. т

	август 2012 года	август 2013 года	2013 в % к 2012	январь - август 2012 года	январь - август 2013 года	2013 в % к 2012
РФ. всего в том числе:	297 149	370 457	124.7	2 606 145	2 483 654	95.3
ЦФО	57 555	74 407	129.3	621 385	639 034	102.8
ЮФО	16 383	17 104	104.4	17 369	31 275	180.1
СКФО	134 153	145 665	108.6	891 433	779 552	87.4
ПФО	34 438	88 635	257.4	152 366	264 488	173.6
УФО	46 739	39 246	84.0	670 832	499 640	74.5
СФО	1 050	88	8.4	18 071	10 454	57.8

О НАЛИЧИИ ЗЕРНА НА 1 СЕНТЯБРЯ 2013 ГОДА

К началу сентября 2013г. в сельскохозяйственных, заготовительных и перерабатывающих организациях Российской Федерации имелось 33,2 млн.тонн зерна, или на 1,4 млн.тонн (на 4,0%) меньше, чем на 1 сентября 2012 года.

По сравнению с 1 сентября 2012г. запасы зерна в сельскохозяйственных организациях увеличились на 2,1 млн.тонн (на 10,0%), в заготовительных и перерабатывающих организациях уменьшились на 3,5 млн.тонн (на 25,9%).



Изменение запасов зерна в организациях страны характеризуется следующими данными:

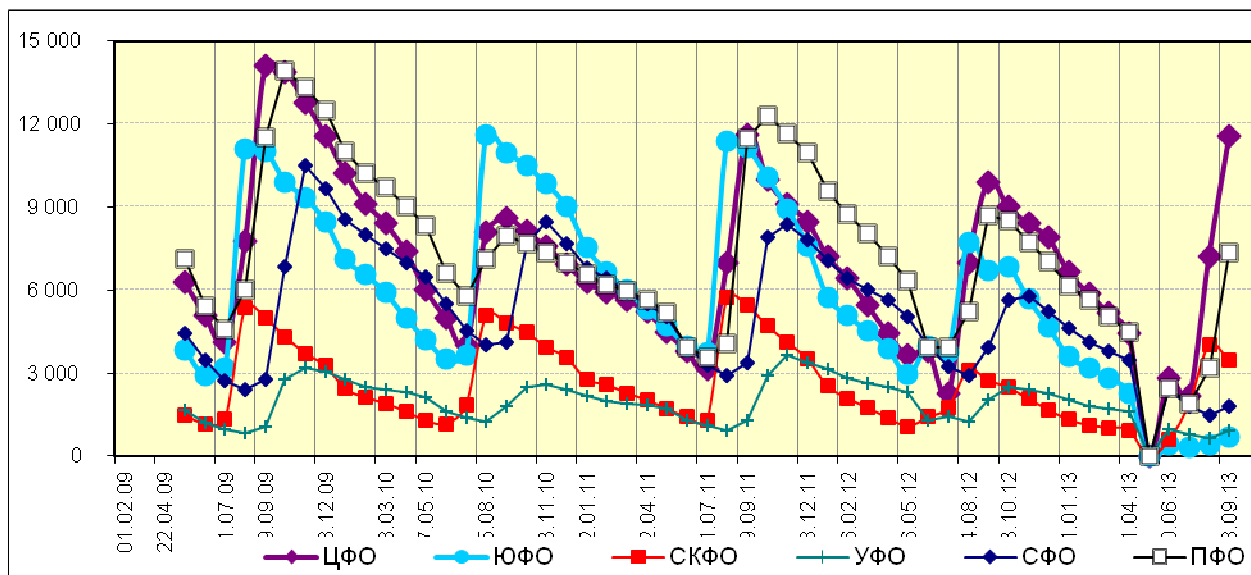
	На 1 сентября 2013 г.			Справочно на 1 сентября 2012 г.. млн. тонн
	млн. тонн	в % к		
		1 сентября 2012г.	1 августа 2013г.	
Наличие зерна в том числе:	33.2	96.0	132.0	34.6
в сельскохозяйственных организациях	23.2	110.0	136.0	21.1
в заготовительных и перерабатывающих организациях	10.0	74.1	123.6	13.5

**без субъектов малого предпринимательства*

По данным заготовительных и перерабатывающих организаций, имеющиеся запасы зерна по видам культур в этих организациях сложились следующим образом:

	На 1 сентября 2013г тыс.тонн	1 сентября 2013г. в % к 1 сентября 2012г.	1 сентября 2013г. в % к 1 сентября 2013г.	Справочно 1 сентября 2012 г.
Зерно- всего	10006	100	74.1	123.6
в том числе:				
пшеница	7431	74.3	73.0	117.2
из нее пригодная на продовольственные цели	5414	54.1	66.0	112.7
рожь	745	7.5	93.3	145.6
из нее пригодная на продовольственные цели	565	5.7	85.3	131.6
просо	9	0.1	23.7	92.8
гречиха	44	0.4	110.1	102.4
рис	16	0.2	78.3	72.7
кукуруза	213	2.1	90.5	68.6
ячмень	1347	13.5	71.1	182.4
овес	81	0.8	59.3	145.6

Наличие зерна в сельскохозяйственных, заготовительных и перерабатывающих организациях по федеральным округам РФ в 2009-2013 гг.. тыс. т



Наличие зерна на 1 сентября 2013г. по субъектам Федерации. тыс. тонн

	Наличие зерна	В том числе		В % к 1 августа 2012г.
		в сельскохозяйственных организациях	в заготовительных и перерабатывающих организациях	
Российская Федерация	33254.1	23248.2	10005.9	96.0
Центральный федеральный округ	11555.0	8416.5	3138.5	116.9
Белгородская область	1801.4	1130.3	671.1	101.7
Брянская область	262.6	249.8	12.8	134.5
Владимирская область	63.9	49.0	14.9	66.8
Воронежская область	1380.4	1054.0	326.4	113.5



	Наличие зерна	В том числе		В % к 1 августа 2012г.
		в сельскохозяйственных организациях	в заготовительных и перерабатывающих организациях	
Ивановская область	20.0	18.3	1.7	90.9
Калужская область	88.7	53.3	35.4	89.4
Костромская область	9.2	6.9	2.3	115.0
Курская область	1718.0	1123.7	594.3	114.8
Липецкая область	1552.6	1253.4	299.2	133.8
Московская область	218.6	91.6	127.0	90.4
Орловская область	1486.5	1360.4	126.1	122.3
Рязанская область	845.8	493.3	352.5	123.1
Смоленская область	83.2	62.1	21.1	80.2
Тамбовская область	1372.7	1068.3	304.4	161.3
Тверская область	43.8	27.0	16.8	117.4
Тульская область	432.5	342.0	90.5	91.5
Ярославская область	126.0	30.6	95.4	88.9
г.Москва	48.9	2.3	46.6	68.4
Северо-Западный федеральный округ	677.3	476.4	200.9	143.9
Республика Карелия	5.0	0.8	4.2	14.6
Республика Коми	3.8	3.7	0.1	66.7
Архангельская область	2.0	2.0	-	80.8
Вологодская область	91.4	70.1	21.3	104.2
Калининградская область	44.5	37.4	7.1	85.7
Ленинградская область	343.0	307.0	36.0	в 2.8р.
Мурманская область	7.9	-	7.9	183.6
Новгородская область	29.7	19.2	10.5	94.0
Псковская область	36.1	36.1	0.0	143.8
г.Санкт-Петербург	113.8	-	113.8	107.8
Южный федеральный округ	7352.7	5060.0	2292.7	109.5
Республика Адыгея	48.8	37.2	11.6	92.4
Республика Калмыкия	50.2	45.4	4.8	94.0
Краснодарский край	3388.3	2608.4	779.9	139.3
Астраханская область	3.1	0.2	2.9	86.1



	Наличие зерна	В том числе		В % к 1 августа 2012г.
		в сельскохозяйственных организациях	в заготовительных и перерабатывающих организациях	
Волгоградская область	1366.5	877.4	489.1	96.4
Ростовская область	2495.8	1491.4	1004.4	90.5
Северо-Кавказский федеральный округ	3451.8	2785.8	666.0	126.9
Республика Дагестан	100.0	17.8	82.2	118.2
Республика Ингушетия	23.0	23.0	-	в 5.1р.
Кабардино-Балкарская Республика	51.9	42.6	9.3	95.9
Карачаево-Черкесская Республика	32.0	22.7	9.3	143.5
Республика Северная Осетия - Алания	9.2	7.1	2.1	49.2
Чеченская Республика	61.9	54.0	7.9	184.2
Ставропольский край	3173.8	2618.6	555.2	126.8
Приволжский федеральный округ	7361.9	5083.3	2278.6	84.9
Республика Башкортостан	668.9	503.2	165.7	75.7
Республика Марий Эл	60.5	48.5	12.0	82.5
Республика Мордовия	487.8	307.0	180.8	106.3
Республика Татарстан	1786.6	1101.1	685.5	78.4
Удмуртская Республика	184.5	148.1	36.4	58.1
Чувашская Республика	110.3	78.4	31.9	122.6
Пермский край	152.9	131.0	21.9	76.7
Кировская область	285.1	277.6	7.5	85.7
Нижегородская область	480.1	369.3	110.8	106.7
Оренбургская область	810.4	451.3	359.1	54.8
Пензенская область	742.0	547.6	194.4	154.9



	Наличие зерна	В том числе		В % к 1 августа 2012г.
		в сельскохозяйственных организациях	в заготовительных и перерабатывающих организациях	
Самарская область	439.6	292.5	147.1	103.1
Саратовская область	821.3	594.0	227.3	98.9
Ульяновская область	331.9	233.7	98.2	89.3
Уральский федеральный округ	940.1	539.5	400.6	46.8
Курганская область	187.0	77.0	110.0	37.9
Свердловская область	212.9	181.1	31.8	54.3
Тюменская область	248.9	219.5	29.4	44.5
Челябинская область	291.3	61.9	229.4	51.8
Сибирский федеральный округ	1783.0	786.9	996.1	45.3
Республика Бурятия	3.1	3.1	-	86.1
Республика Тыва	0.2	0.2	-	128.8
Республика Хакасия	8.0	5.3	2.7	153.8
Алтайский край	664.0	215.4	448.6	55.7
Забайкальский край	19.7	13.4	6.3	152.7
Красноярский край	352.3	166.1	186.2	50.0
Иркутская область	156.9	104.7	52.2	136.6
Кемеровская область	55.4	34.2	21.2	38.6
Новосибирская область	211.6	104.3	107.3	23.5
Омская область	275.4	119.2	156.2	34.8
Томская область	36.6	21.2	15.4	53.1
Дальневосточный федеральный округ	132.4	99.9	32.5	57.6
Республика Саха (Якутия)	2.4	0.2	2.2	114.3
Камчатский край	1.3	-	1.3	в 3.1р.
Приморский край	38.9	38.1	0.8	81.0
Хабаровский край	3.4	3.0	0.4	29.8
Амурская область	84.4	57.2	27.2	50.8
Сахалинская область	0.6	-	0.6	144.9
Еврейская авт.область	1.4	1.4	-	93.4



**Наличие зерновых и зернобобовых культур в сельскохозяйственных организациях (без субъектов малого предпринимательства) на конец месяца.
ТОНН.**

	Зерновые и зернобобовые культуры (включая кукурузу)			из них:					
				Пшеница			Кукуруза на зерно в полной спелости		
	август 2012 года	август 2013 года	2013 в % к 2012	август 2012 года	август 2013 года	2013 в % к 2012	август 2012 года	август 2013 года	2013 в % к 2012
РОССИЙСКАЯ ФЕДЕРАЦИЯ	21 129 284	23 248 238	110.0	11 420 953	14 604 596	127.9	310 493	270 419	87.1
ЦФО	6 699 445	8 416 523	125.6	3 414 531	5 178 362	151.7	47 244	71 836	152.1
Белгородская область	1 123 440	1 130 334	100.6	470 248	676 064	143.8	27 002	30 281	112.1
Брянская область	180 436	249 830	138.5	80 496	133 808	166.2	1 208	7 549	625.1
Владимирская область	58 559	49 043	83.7	35 663	28 184	79.0			
Воронежская область	887 965	1 053 967	118.7	424 586	628 949	148.1	5 590	6 092	109.0
Ивановская область	19 209	18 271	95.1	6 293	5 950	94.6		135	
Калужская область	66 144	53 337	80.6	28 492	24 577	86.3			
Костромская область	6 755	6 931	102.6	1 113	2 373	213.2			
Курская область	844 796	1 123 718	133.0	481 564	680 296	141.3	3 882	1 764	45.4
Липецкая область	903 460	1 253 362	138.7	499 335	780 727	156.4	4 797	17 374	362.2
Московская область	109 063	91 567	84.0	56 500	55 073	97.5	580	1 418	244.7
Орловская область	1 065 385	1 360 442	127.7	625 993	929 185	148.4	3 044	2 714	89.2
Рязанская область	398 554	493 333	123.8	181 059	309 554	171.0	286	1 256	439.3
Смоленская область	51 785	62 097	119.9	25 780	26 244	101.8			
Тамбовская область	556 607	1 068 335	191.9	282 088	645 777	228.9	768	3 193	415.5
Тверская область	12 816	27 002	210.7	4 611	12 232	265.3			
Тульская область	379 119	342 048	90.2	192 671	225 528	117.1	87	61	69.5
Ярославская область	33 285	30 577	91.9	17 300	12 195	70.5			
г. Москва	2 069	2 333	112.8	740	1 647	222.6			
С-ЗФО	250 183	476 376	190.4	78 857	90 551	114.8			
Республика Карелия	1 162	779	67.0						
Республика Коми	5 684	3 706	65.2	4 563	3 695	81.0			
Архангельская область	2 507	2 026	80.8	369	812	220.2			
Вологодская	64 030	70 147	109.6	3 396	5 984	176.2			



	Зерновые и зернобобовые культуры (включая кукурузу)			из них:					
				Пшеница			Кукуруза на зерно в полной спелости		
	август 2012 года	август 2013 года	2013 в % к 2012	август 2012 года	август 2013 года	2013 в % к 2012	август 2012 года	август 2013 года	2013 в % к 2012
область									
Калининградская область	37 465	37 411	99.9	28 937	28 317	97.9			
Ленинградская область	94 017	306 958	326.5	19 775	24 278	122.8			
Новгородская область	21 133	19 213	90.9	8 506	9 776	114.9			
Псковская область	24 185	36 137	149.4	13 312	17 691	132.9			
ЮФО	3 695 429	5 060 032	136.9	2 759 692	4 065 955	147.3	199760	158719	79.5
Республика Адыгея	34 178	37 242	109.0	22 493	31 567	140.3	4373	506	11.6
Республика Калмыкия	42 204	45 425	107.6	31 737	38 013	119.8			
Краснодарский край	1 608 692	2 608 413	162.1	1 189 673	2 129 044	179.0	137935	120660	87.5
Астраханская область	1 178	197	16.7	143	60	41.8			
Волгоградская область	693 170	877 381	126.6	546 580	656 841	120.2	13426	8337	62.1
Ростовская область	1 316 007	1 491 375	113.3	969 066	1 210 431	124.9	44027	29217	66.4
С-КФО	2 021 759	2 785 766	137.8	1 594 189	2 408 047	151.1	22384	8287	37.0
Республика Дагестан	3 554	17 821	501.4	2 989	14 209	475.4			
Республика Ингушетия	4 542	22 970	505.7	1 759	12 706	722.3			
Кабардино-Балкарская Республика	52 468	42 639	81.3	27 963	29 068	104.0	6558	813	12.4
Карачаево-Черкесская Республика	12 866	22 682	176.3	7 134	16 785	235.3	6	14	260.0
Республика Северная Осетия-Алания	17 173	7 058	41.1	10 451	4 343	41.6			
Чеченская Республика	26 444	54 030	204.3	16 676	35 402	212.3		12	
Ставропольский край	1 904 711	2 618 566	137.5	1 527 217	2 295 535	150.3	15821	7448	47.1
ПФО	5 470 849	5 083 305	92.9	2 249 202	2 386 289	106.1	33807	12926	38.2
Республика Башкортостан	596 285	503 191	84.4	184 758	141 553	76.6	1		
Республика Марий Эл	70 938	48 539	68.4	21 366	21 601	101.1			
Республика Мордовия	256 340	306 995	119.8	89 386	122 137	136.6	264	482	182.5
Республика Татарстан	1 410 463	1 101 127	78.1	586 576	465 790	79.4	8006	2649	33.1



	Зерновые и зернобобовые культуры (включая кукурузу)			из них:					
				Пшеница			Кукуруза на зерно в полной спелости		
	август 2012 года	август 2013 года	2013 в % к 2012	август 2012 года	август 2013 года	2013 в % к 2012	август 2012 года	август 2013 года	2013 в % к 2012
Удмуртская Республика	283 178	148 079	52.3	52 488	29 974	57.1			
Чувашская Республика	64 613	78 398	121.3	24 014	36 038	150.1			
Пермский край	166 631	131 021	78.6	52 326	45 244	86.5			
Кировская область	315 366	277 556	88.0	53 812	52 779	98.1			
Нижегородская область	347 684	369 278	106.2	146 351	199 760	136.5	2327	112	4.8
Оренбургская область	711 262	451 265	63.4	428 157	242 524	56.6	8658	5033	58.1
Пензенская область	297 753	547 596	183.9	137 023	356 712	260.3	3079	71	2.3
Самарская область	262 730	292 506	111.3	107 660	171 162	159.0	247	198	80.1
Саратовская область	470 689	594 025	126.2	265 640	356 376	134.2	10804	4353	40.3
Ульяновская область	216 918	233 729	107.8	99 645	144 639	145.2	420	28	6.7
У Ф О	1 159 110	539 466	46.5	517 648	185 064	35.8	470	462	98.1
Курганская область	172 918	76 980	44.5	122 286	40 234	32.9			
Свердловская область	337 118	181 087	53.7	96 499	47 169	48.9		321	
Тюменская область	470 039	219 451	46.7	183 751	64 148	34.9			
Челябинская область	179 035	61 948	34.6	115 113	33 514	29.1	470	140	29.8
С Ф О	1 658 118	786 898	47.5	724 733	269 605	37.2	105	67	64.2
Республика Алтай	13	1	6.2	8					
Республика Бурятия	3 598	3 099	86.1	1 980	699	35.3			
Республика Тыва	126	162	128.8	12	162	...			
Республика Хакасия	3 174	5 272	166.1	202	1 427	706.7			
Алтайский край	417 679	215 382	51.6	172 688	52 689	30.5	98		
Забайкальский край	2 625	13 419	511.2	986	10 377	...			
Красноярский край	275 449	166 081	60.3	93 616	65 099	69.5		9	
Иркутская область	37 826	104 655	276.7	12 730	17 708	139.1			
Кемеровская область	82 087	34 183	41.6	33 767	14 755	43.7			
Новосибирская область	399 485	104 273	26.1	176 358	59 683	33.8	7	58	858.8
Омская область	382 330	119 188	31.2	206 404	38 483	18.6			
Томская область	53 726	21 184	39.4	25 982	8 522	32.8			
Д Ф О	174 392	99 871	57.3	82 101	20 723	25.2	6722	18122	269.6



	Зерновые и зернобобовые культуры (включая кукурузу)			из них:					
				Пшеница			Кукуруза на зерно в полной спелости		
	август 2012 года	август 2013 года	2013 в % к 2012	август 2012 года	август 2013 года	2013 в % к 2012	август 2012 года	август 2013 года	2013 в % к 2012
Республика Саха (Якутия)	523	243	46.5	62	13	20.5			
Приморский край	46 769	38 101	81.5	7 039	4 466	63.5	6715	8500	126.6
Хабаровский край	7 587	3 011	39.7	607	445	73.3	7	12	179.7
Амурская область	118 053	57 152	48.4	74 170	15 784	21.3		8980	
Еврейская автономная область	1 460	1 363	93.4	224	15	6.6		629	

сделала

Остаток продукции в сельскохозяйственных организациях, не относящихся к субъектам малого предпринимательства на 1 сентября 2013г..т

	Масличные культуры	в том числе подсолнечник
РФ всего. в том числе:	942 062	498 130
ЦФО	287 818	48 217
Белгородская область	63 807	2 925
Брянская область	12 306	62
Владимирская область	82	
Воронежская область	28 188	16 650
Ивановская область	11	
Курская область	37 976	4 422
Липецкая область	58 878	15 606
Московская область	430	
Орловская область	26 766	362
Рязанская область	16 883	166
Смоленская область	4 930	
Тамбовская область	23 932	8 024
Тверская область	19	
Тульская область	13 609	
СЗФО	5 572	
Калининградская область	5 329	
Ленинградская область	11	
Псковская область	26	
ЮФО	437 095	328 454
Республика Адыгея	7 358	6 708
Республика Калмыкия	142	36
Краснодарский край	288 922	234 914
Волгоградская область	43 268	28 192



	Масличные культуры	в том числе подсолнечник
Ростовская область	97 406	58 604
СКФО	114 045	85 140
Кабардино-Балкарская Республика	545	464
Ставропольский край	112 686	84 676
ПФО	59 845	31 794
Республика Башкортостан	197	60
Республика Марий Эл	62	
Республика Мордовия	84	
Республика Татарстан	6 291	2 568
Удмуртская Республика	34	
Чувашская Республика	17	
Пермский край	79	
Кировская область	2 286	
Нижегородская область	2 202	
Оренбургская область	22 261	18 959
Пензенская область	10 817	467
Самарская область	4 546	4 040
Саратовская область	10 285	5 445
Ульяновская область	685	254
УФО	2 473	565
Курганская область	521	64
Свердловская область	479	
Тюменская область	728	
Челябинская область	745	501
СФО	14 462	3 955
Алтайский край	6 882	2 266
Забайкальский край	89	
Красноярский край	1 876	79
Иркутская область	4	
Кемеровская область	703	
Новосибирская область	2 798	113
Омская область	1 239	669
Томская область	38	
ДФО	20 751	6
Приморский край	2 987	
Хабаровский край	140	
Амурская область	12 431	6
Еврейская автономная область	5 194	

ЖИВОТНОВОДСТВО

На конец августа 2013г. поголовье крупного рогатого скота в хозяйствах всех сельхозпроизводителей, по расчетам, составляло 20,8 млн.голов (на 1,9% меньше по сравнению с аналогичной датой предыдущего года), из него коров - 8,9 млн. (на 1,6% меньше), свиней - 20,5 млн. (на 4,4% больше), овец и коз - 26,8 млн. (на 0,7% меньше).

В структуре поголовья скота на хозяйства населения приходилось 46,4% поголовья крупного рогатого скота, 24,4% свиней, 46,3% овец и коз (на конец августа 2012г. - соответственно 46,9%, 29,2%, 46,8%).

В сельскохозяйственных организациях на конец августа 2013г. по сравнению с соответствующей датой 2012г. сократилось поголовье крупного рогатого скота на 2,0%, коров - на 1,7%, овец и коз - на 1,0%, выросло поголовье свиней на 12,9%, птицы - на 2,1%.

В январе-августе 2013г. в хозяйствах всех категорий, по расчетам, произведено скота и птицы на убой (в живом весе) 7,1 млн.тонн, молока - 21,7 млн.тонн, яиц - 28,3 млрд.штук.

В сельскохозяйственных организациях в августе 2013г. по сравнению с августом 2012г. производство скота и птицы на убой (в живом весе) выросло на 8,4% (в августе 2012г. по сравнению с августом 2011г. - на 12,6%), молока - уменьшилось на 4,2% (увеличилось на 0,6%), яиц - снизилось на 4,9% (возросло на 4,2%).

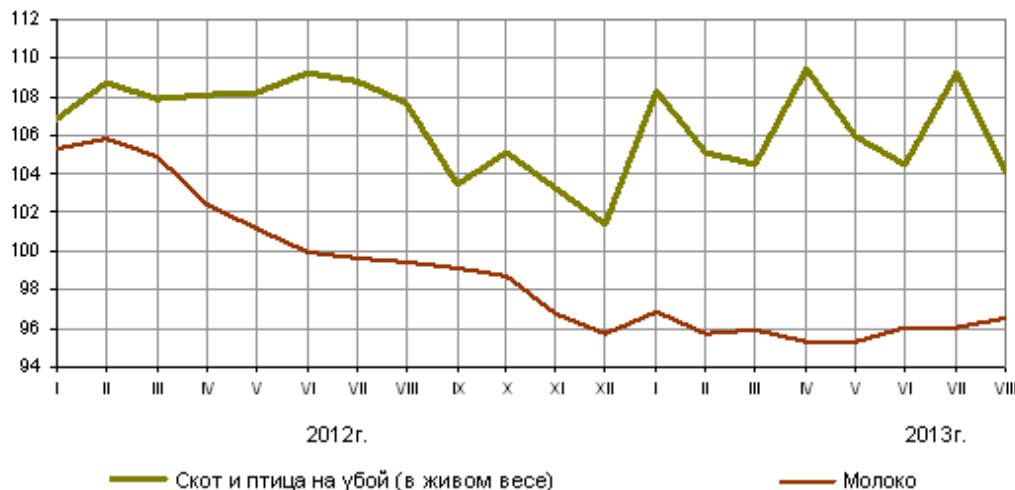
Надои молока на 1 корову в сельскохозяйственных организациях в январе-августе 2013г. составили 3437 килограммов против 3472 килограммов в соответствующем периоде 2012г., яйценоскость кур-несушек - 204 штуки яиц против 205 штук год назад.

В январе-августе 2013г. в структуре производства скота и птицы на убой (в живом весе) отмечалось увеличение удельного веса производства свиней на убой по сравнению с соответствующим периодом 2012 года.

В январе-августе 2013г. рост производства скота и птицы на убой (в живом весе) имел место в сельхозорганизациях 53 субъектов Российской Федерации, молока - 13 субъектов, на долю которых приходилось соответственно 83,6% и 10,7% общего объема их производства.



**Производство продуктов животноводства
в хозяйствах всех категорий**
в % к соответствующему месяцу предыдущего года



**Сводные данные о состоянии животноводства РФ по сельскохозяйственным
предприятиям.**

	август 2012 года	август 2013 года	2013 в % к 2012	январь - август 2012 года	январь - август 2013 года	2013 в % к 2012
Произведено скота и птицы на убой (в живом весе) - всего. тыс. тонн	612.2	663.4	108.4	4713.7	5259.7	111.6
в том числе:						
крупного рогатого скота	75.1	74.5	99.2	577.0	584.3	101.3
свиней	165.0	214.8	130.2	1253.3	1614.9	128.9
овец и коз	4.5	3.0	65.9	16.7	16.0	95.7
птицы	366.7	370.4	101.0	2857.7	3035.6	106.2
других видов скота	0.9	0.6	71.9	9.0	9.0	99.7
Валовой надой молока. тыс. тонн	1287.8	1233.5	95.8	10319.8	9753.1	94.5
Надоено молока в расчете на 1 корову молочного стада. кг	433	433	100.0	3472	3437	99.0
Получено куриных яиц. млн. штук	2695.0	2564.2	95.1	21521.2	21175.6	98.4
Средняя яйценоскость 1 курицы-несушки. штук	26	26	100.0	205	204	99.5
Поголовье скота и птицы на конец отчетного периода. тыс. голов						
крупного рогатого скота	9169.7	8990.4	98.0			
в том числе коров	3650.9	3588.7	98.3			
свиней	13087.4	14776.9	112.9			
овец и коз	5229.4	5178.7	99.0			
лошадей	384.9	366.2	95.1			
птицы	388381.3	396708.8	102.1			

Поголовье скота и птицы на 1 сентября в сельскохозяйственных организациях по федеральным округам РФ. тыс. голов

	Крупный рогатый скот			в том числе коровы			Свиньи			Птица		
	2012	2013	2013 в % к 2012	2012	2013	2013 в % к 2012	2012	2013	2013 в % к 2012	2012	2013	2013 в % к 2012
РФ. всего в том числе:	9 169.7	8 990.4	98.0	3 650.9	3 588.7	98.3	13 087.4	14 776.9	112.9	388 381.3	396 708.8	102.1
ЦФО	2 032.4	2 075.4	102.1	841.3	856.6	101.8	6 468.2	7 808.0	120.7	123 049.2	127 987.1	104.0
СЗФО	546.6	553.9	101.3	254.0	248.8	97.9	756.5	921.7	121.9	44 771.9	43 460.0	97.1
ЮФО	745.7	704.9	94.5	288.4	273.6	94.9	737.9	684.1	92.7	33 958.7	28 529.2	84.0
СКФО	337.2	359.3	106.6	146.1	153.8	105.3	193.6	227.7	117.6	15 651.4	16 012.1	102.3
ПФО	3 080.0	2 997.8	97.3	1 161.9	1 135.7	97.7	2 375.1	2 425.1	102.1	77 717.5	82 797.1	106.5
УФО	547.1	534.3	97.7	229.2	224.5	97.9	833.0	914.5	109.8	39 788.2	44 560.3	112.0
СФО	1 740.7	1 627.3	93.5	673.5	640.4	95.1	1 566.2	1 636.0	104.5	44 673.5	45 474.2	101.8
ДФО	139.8	137.4	98.3	56.6	55.2	97.6	157.0	159.7	101.8	8 771.0	7 888.8	89.9

Производство молока в сельскохозяйственных организациях РФ. тыс. т

	август 2012 года	август 2013 года	2013 в % к 2012	январь - август 2012 года	январь - август 2013 года	2013 в % к 2012
РФ. всего в том числе:	1 287.8	1 233.5	95.8	10 319.8	9 753.1	94.5
ЦФО	329.8	320.5	97.2	2 673.9	2 546.8	95.2
СЗФО	122.2	114.5	93.7	984.0	922.1	93.7
ЮФО	88.2	85.8	97.3	717.0	668.0	93.2
СКФО	29.1	30.9	106.5	231.6	238.3	102.9
ПФО	410.4	392.8	95.7	3 268.3	3 118.0	95.4
УФО	85.9	81.8	95.1	694.8	667.4	96.1
СФО	206.0	191.4	92.9	1 643.9	1 486.9	90.4
ДФО	16.3	15.7	96.2	106.3	105.6	99.3



Производство куриных яиц в сельскохозяйственных организациях РФ. млн. штук

	июль 2012 года	июль 2013 года	2013 в % к 2012	январь - июль 2012 года	январь - июль 2013 года	2013 в % к 2012
РФ. всего						
в том числе:	2 695.0	2 564.2	95.1	21 521.2	21 175.6	98.4
ЦФО	573.8	526.2	91.7	4 531.4	4 276.9	94.4
СЗФО	376.8	330.8	87.8	2 932.5	2 859.5	97.5
ЮФО	212.2	200.6	94.5	1 762.9	1 648.9	93.5
СКФО	34.3	33.3	97.2	284.6	306.9	107.8
ПФО	692.2	664.4	96.0	5 596.4	5 497.2	98.2
УФО	320.8	328.4	102.4	2 522.3	2 614.9	103.7
СФО	407.7	407.7	100.0	3 286.5	3 386.5	103.0
ДФО	77.2	72.6	94.1	604.6	584.7	96.7

Отгружено (передано) продукции собственного производства сельхозорганизациями (крупными. средними и малыми) по федеральным округам РФ

	август 2012 года	август 2013 года	2013 в % к 2012	январь - август 2012 года	январь - август 2013 года	2013 в % к 2012
Скот и птица - всего. тыс. т						
РФ. всего						
в том числе:	619.6	686.6	110.8	4796.5	5348.4	111.5
ЦФО	234.4	289.5	123.5	1866.7	2238.0	119.9
СЗФО	56.5	58.3	103.1	432.1	451.7	104.5
ЮФО	52.6	50.7	96.4	443.6	375.1	84.6
СКФО	25.3	24.0	94.7	178.2	202.5	113.6
ПФО	120.2	131.5	109.4	919.2	1030.5	112.1
УФО	53.5	56.5	105.6	372.4	429.0	115.2
СФО	69.2	69.2	100.0	525.2	560.0	106.6
ДФО	7.8	6.8	87.2	59.1	61.6	104.1
Крупный рогатый скот. тыс. т						
РФ. всего						
в том числе:	80.8	81.3	100.6	635.8	644.4	101.3
ЦФО	18.1	21.0	116.0	145.6	155.7	106.9
СЗФО	5.3	5.7	106.1	42.2	41.8	99.0
ЮФО	7.3	7.3	100.5	58.8	58.9	100.2
СКФО	2.0	3.0	150.1	16.9	17.8	105.1
ПФО	26.4	26.1	99.0	213.6	214.0	100.2
УФО	4.6	4.5	97.5	34.9	36.5	104.6
СФО	16.6	13.3	79.9	119.7	115.6	96.5
ДФО	0.4	0.4	89.9	3.9	4.1	104.4
Свиньи тыс. т						
РФ. всего						
в том числе:	165.5	220.3	133.1	1261.8	1622.8	128.6
ЦФО	80.6	122.3	151.6	631.5	890.6	141.0



	август 2012 года	август 2013 года	2013 в % к 2012	январь - август 2012 года	январь - август 2013 года	2013 в % к 2012
СЗФО	11.4	15.7	138.1	77.3	98.4	127.3
ЮФО	11.7	8.6	73.8	91.8	66.4	72.3
СКФО	1.6	3.2	200.1	12.8	21.7	169.5
ПФО	30.6	36.4	119.0	232.1	274.9	118.4
УФО	10.7	12.7	118.6	74.4	97.1	130.5
СФО	17.6	20.1	114.1	133.5	163.9	122.8
ДФО	1.2	1.2	104.5	8.2	9.6	116.9
Птица. тыс. т						
РФ. всего						
в том числе:	366.3	379.5	103.6	2864.0	3047.8	106.4
ЦФО	135.4	145.9	107.7	1087.6	1189.4	109.4
СЗФО	39.7	36.9	92.8	310.2	309.2	99.7
ЮФО	31.7	32.8	103.5	285.7	242.7	84.9
СКФО	18.7	16.2	86.6	139.2	155.4	111.6
ПФО	62.8	68.6	109.2	469.5	537.9	114.6
УФО	38.2	39.3	102.9	261.9	294.0	112.2
СФО	33.8	34.8	103.0	264.5	272.6	103.1
ДФО	6.1	5.1	83.7	45.5	46.5	102.1
Молоко крупного рогатого скота. тыс. т						
РФ. всего						
в том числе:	1197.3	1147.0	95.8	9603.4	9053.9	94.3
ЦФО	309.5	298.7	96.5	2516.2	2369.4	94.2
СЗФО	116.6	109.0	93.4	950.3	884.8	93.1
ЮФО	81.9	80.3	98.0	670.2	633.3	94.5
СКФО	26.3	28.4	107.8	202.1	210.8	104.3
ПФО	374.1	361.7	96.7	2995.2	2854.0	95.3
УФО	80.4	77.0	95.9	655.7	636.3	97.0
СФО	193.4	177.6	91.9	1517.2	1370.1	90.3
ДФО	15.1	14.3	95.0	96.6	95.3	98.6
Яйца. млн. штук						
РФ. всего						
в том числе:	2 454.7	2 318.9	94.5	19 296.9	19 144.5	99.2
ЦФО	473.5	427.7	90.3	3 680.5	3 452.9	93.8
СЗФО	341.9	312.0	91.3	2 656.0	2 675.3	100.7
ЮФО	211.8	186.9	88.3	1 663.1	1 571.9	94.5
СКФО	23.6	20.6	87.2	202.0	211.7	104.8
ПФО	646.9	615.9	95.2	5 172.3	5 142.4	99.4
УФО	282.2	301.3	106.8	2 293.2	2 364.5	103.1
СФО	406.1	392.2	96.6	3 080.1	3 205.1	104.1
ДФО	68.7	62.3	90.6	549.8	520.7	94.7

МАТЕРИАЛЬНО-ТЕХНИЧЕСКОЕ ОБЕСПЕЧЕНИЕ

Индекс производства по виду деятельности "Обрабатывающие производства" в августе 2013г. по сравнению с соответствующим периодом предыдущего года составил 99,8%, в январе-августе 2013г. - 99,8%.

Производство удобрений и средств защиты растений в августе 2013 г.

	Август 2013г.. тыс.тонн	август 2013 в % к		I полугодие 2013г.в % к I полугодию 2012г.
		августу 2012г.	июлю 2013г.	
Удобрения минеральные или химические (в пересчете на 100% питательных веществ). тыс. т	1569	103.0	104.0	98.6
в том числе:				
азотные	595	97.0	91.4	102.1
Фосфорные	286	113.4	105.5	102.0
Калийные	688	104.5	117.2	93.4
Химические средства защиты растений (пестициды) и прочие агрохимические продукты. т		203.5	101.0	124.6
фунгициды, родентициды и аналогичные продукты (в физическом весе). тонн	541	92.0	133.8	122.4
инсектициды (в физическом весе). тонн	373	62.4	45.1	150.6
гербициды (в физическом весе). тонн	2501	в 4.1р.	103.6	121.3

Производство сельскохозяйственной техники в июле 2013 г.

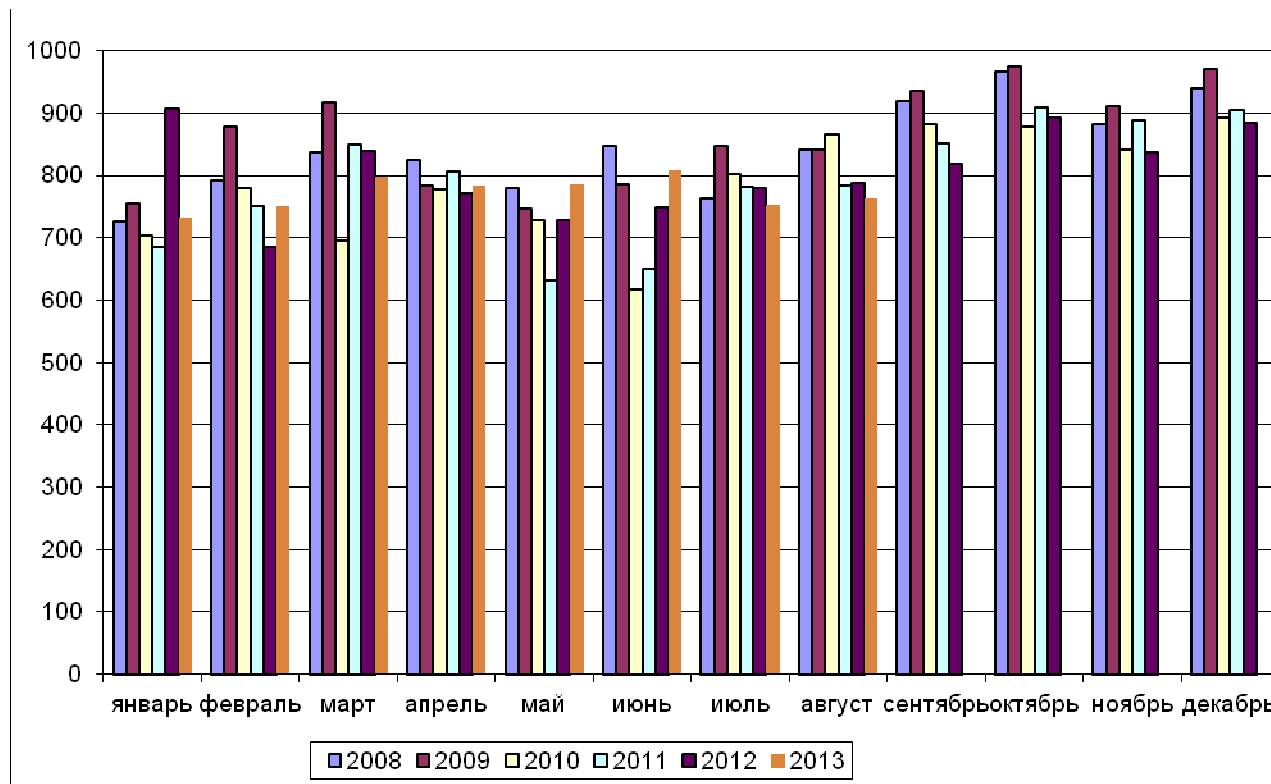
	Август 2013г.. тыс.тонн	август 2013 в % к		I полугодие 2013г.в % к I полугодию 2012г.
		августу 2012г.	июлю 2013г.	
Производство машин и оборудования для сельского и лесного хозяйства		87.5	69.4	81.4
тракторы для сельского и лесного хозяйства прочие..штук	532	64.6	96.4	49.5

ПИЩЕВАЯ И ПЕРЕРАБАТЫВАЮЩАЯ ПРОМЫШЛЕННОСТЬ

Производство отдельных видов пищевых продуктов в июле 2013 г.

	Июль 2013г.. тыс.тонн	Июль 2013г.. тыс.тонн		I полугодие 2013г.в % к I полугодию 2012г
		июлю 2012г.	июню 2013г.	
Производство мяса и мясопродуктов		109.1	105.9	108.5
в том числе:				
мясо крупного рогатого скота парное. остывшее. охлажденное	14.8	101.8	103.1	106.2
свинина парная. остывшая. охлажденная	104	134.3	105.2	131.4
мясо и субпродукты пищевые домашней птицы	294	101.8	105.3	104.9
Производство растительных и животных масел и жиров		94.2	91.6	93.4
масло подсолнечное нерафинированное и его фракции	193	83.0	97.4	77.0
Производство молочных продуктов		98.8	99.0	100.0
молоко жидкое обработанное	452	101.4	101.9	102.3
масло сливочное и пасты масляные	20.9	101.2	99.7	96.6
Творог	30.2	89.1	97.8	92.5
Производство продуктов мукомольно- крупяной промышленности. крахмалов и крахмалопродуктов		91.6	92.6	96.8
мука пшеничная и пшенично-ржаная	697	93.3	92.2	99.6
мука ржаная	54.7	80.2	109.7	85.7
Рис	21.3	66.2	69.5	71.3
культуры зерновые для завтрака и прочие продукты из зерновых культур	24.3	99.2	100.5	102.2
Производство готовых кормов для животных		110.5	108.8	114.8
комбикорма. млн. тонн	1.8	105.4	102.6	107.2
корм готовый для домашних животных	53.4	121.2	119.4	127.3
Производство прочих пищевых продуктов		105.4	100.9	103.9
изделия хлебобулочные недлительного хранения	540	98.2	103.2	96.7
изделия макаронные без начинки. не подвергнутые тепловой обработке или не приготовленные каким-либо другим способом	84.3	96.5	98.7	96.8

Производство муки в РФ в 2008-2013 гг.. тыс. т



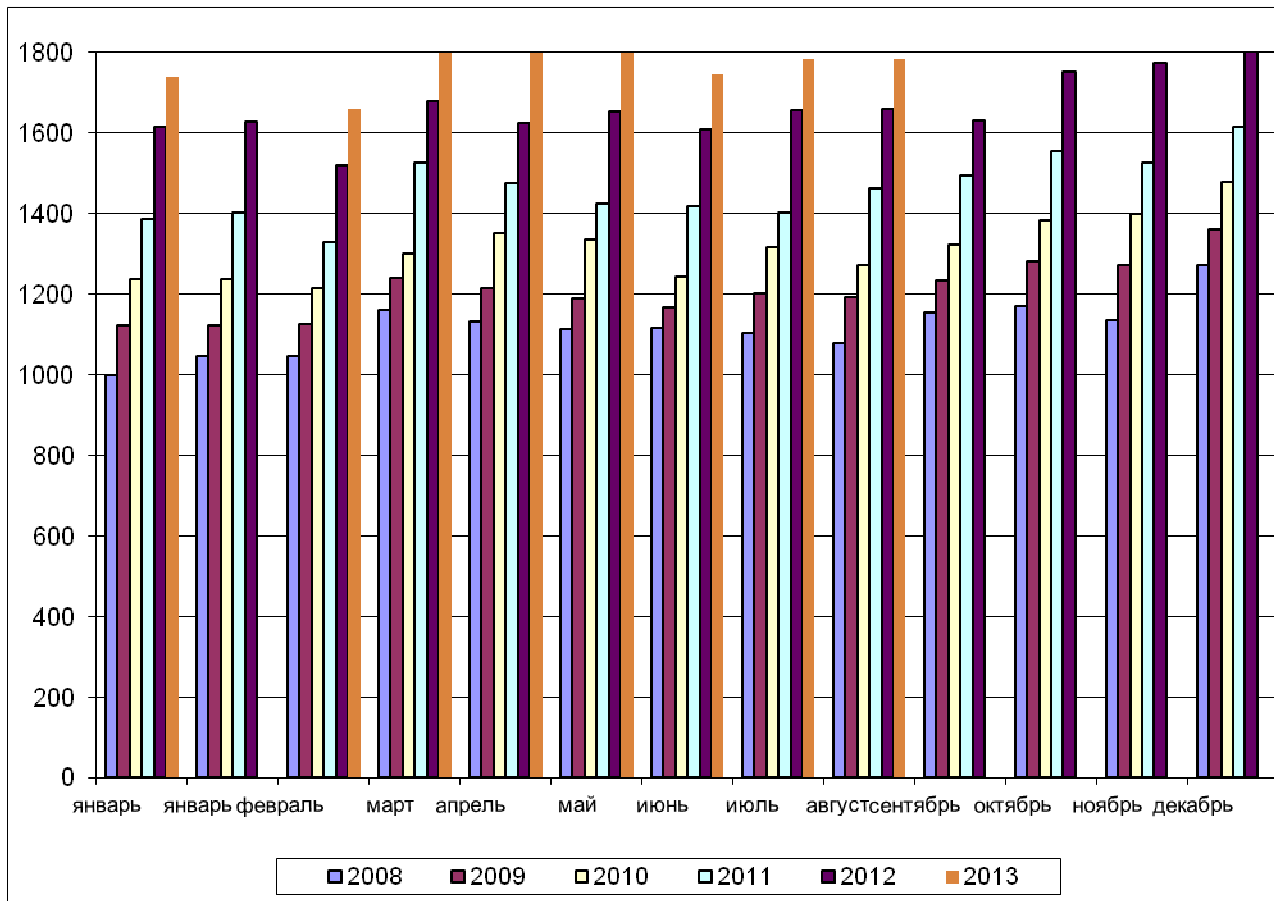
Производство муки по федеральным округам РФ. т

	Август 2013	Июль 2013	Август 2012	Январь - август 2013	Январь - август 2012	Темпы роста в % к	
						предыдущему месяцу	соответствующему месяцу прошлого года
Мука из зерновых и зернобобовых культур							
РФ. всего							
в том числе:	763 019	750 273	845 452	6 253 631	6 424 430	101.7	90.2
ЦФО	225 940	224 817	246 198	1 732 068	1 804 476	100.5	91.8
СЗФО	34 485	33 595	42 482	271 382	334 233	102.7	81.2
ЮФО	79 990	70 599	78 022	579 634	519 017	113.3	102.5
СКФО	49 885	37 207	37 775	361 480	275 276	134.1	132.1



	Август 2013	Июль 2013	Август 2012	Январь - август 2013	Январь – август 2012	Темпы роста в % к	
						преды- дущему месяцу	соответ- ствующе- му месяцу прошлого года
ПФО	140 999	130 384	155 761	1 052 442	1 186 313	108.1	90.5
УФО	77 936	79 576	87 582	659 457	707 675	97.9	89
СФО	153 503	174 076	195 531	1 593 769	1 593 129	88.2	78.5
ДФО	281.7	19.5	2101	3398.7	4310.4	1444.6	13.4
Мука пшеничная высшего сорта							
РФ. всего							
в том числе:	472 864	465 080	521 363	3 926 986	3 965 349	101.7	90.7
ЦФО	160 141	160 764	175 797	1 228 227	1 259 714	99.6	91.1
СЗФО	21 603	21 588	27 214	175 339	212 909	100.1	79.4
ЮФО	40 196	35 856	39 227	295 074	265 377	112.1	102.5
СКФО	35 000	25 433	26 233	257 082	182 450	137.6	133.4
ПФО	80 510	75 471	83 190	607 731	624 066	106.7	96.8
УФО	54 449	52 465	58 578	456 540	486 576	103.8	93
СФО	80 931	93 503	110 806	906 325	933 603	86.6	73
ДФО	35		318	667	654		11
Мука пшеничная первого сорта							
РФ. всего							
в том числе:	180 398	182 172	204 527	1 510 550	1 556 561	99	88.2
ЦФО	27 820	27 330	31 410	224 814	247 840	101.8	88.6
СЗФО	7 332	6 646	7 731	54 866	65 558	110.3	94.8
ЮФО	32 501	30 063	32 829	241 701	216 552	108.1	99
СКФО	10 831	9 998	9 716	72 968	76 845	108.3	111.5
ПФО	33 894	32 844	40 103	262 114	310 688	103.2	84.5
УФО	14 859	17 965	21 352	138 273	165 927	82.7	69.6
СФО	52 959	57 326	59 935	513 748	470 166	92.4	88.4
ДФО	201		1451	2068	2986		13.9
Мука ржаная							
РФ. всего							
в том числе:	61 405	55 969	70 863	446 940	519 256	109.7	61 405
ЦФО	20 680	19 334	20 136	146 525	168 780	107	20 680
СЗФО	4 689	4 189	5 611	34 610	43 536	111.9	4 689
ЮФО	4 377	3 029	3 294	23 405	19 871	144.5	4 377
ПФО	16	13	5	102	45	123.1	16
УФО	22 331	19 401	28 077	157 386	201 825	115.1	22 331
СФО	3 235	2 528	3 595	22 438	23 672	128	3 235

Производство комбикормов в РФ в 2008-2013 гг.. тыс. т



Производство комбикормов по федеральным округам РФ. т

	Август 2013	Июль 2013	Август 2012	Январь - август 2013	Темпы роста в % к		
					предыдущему месяцу	соответствующему месяцу прошлого года	соответствующему периоду с начала прошлого года
РФ. всего в том	1 789 464	1 784 551	1 692 352	14 216 973	100.3	105.7	107.1
ЦФО	702 609	693 669	657 433	5 536 871	101.3	106.9	110.5
СЗФО	183 468	183 435	182 840	1 446 585	100	100.3	91.4
ЮФО	138 763	144 424	146 984	1 144 156	96.1	94.4	94.5
СКФО	26 073	26 744	24 738	198 733	97.5	105.4	101
ПФО	358 933	352 374	322 088	2 830 541	101.9	111.4	115.3
УФО	183 769	184 142	166 787	1 452 096	99.8	110.2	112.9
СФО	176 488	179 614	165 945	1 429 087	98.3	106.4	105.4
ДФО	19 361	20 150	25 536	178 904	96.1	75.8	97.3

Производство круп по федеральным округам РФ. т

	Август 2013	Июль 2013	Август 2012	Январь - август 2013	Темпы роста в % к		
					преды- дущему месяцу	соответ- ствующе- му месяцу прошлого года	соответст- ующему периоду с начала прошлого года
Крупа							
РФ. всего	80 558	88 419	98 394	764 530	91.1	81.9	86.8
в том числе:							
ЦФО	14 693	14 258	16 243	118 153	103	90.5	101
СЗФО	497	289	651	3 403	171.6	76.3	69.7
ЮФО	22 058	26 286	30 655	231 977	83.9	72	74.4
СКФО	4 436	4 454	3 931	34 783	99.6	112.9	95.6
ПФО	12 234	11 606	15 925	80 280	105.4	76.8	73.6
УФО	6 817	7 883	9 274	63 479	86.5	73.5	84.5
СФО	19 099	22 632	20 443	222 607	84.4	93.4	102.3
ДФО	724	1 009	1 273	9 847	71.8	56.9	112.5
Крупа; мука грубого помола; гранулы. из пшеницы							
РФ. всего	13 751	12 209	13 631	96 967	112.6	100.9	93.9
в том числе:							
ЦФО	2 083	1 359	1 356	12 878	153.3	153.6	120.9
СЗФО	492	287	583	3 371	171.1	84.4	77.7
ЮФО	4 240	2 419	2 241	16 046	175.3	189.2	125.9
СКФО	600	774	651	5 203	77.6	92.2	100
ПФО	2 585	3 128	2 574	15 960	82.6	100.4	86.4
УФО	595	1 225	1 377	8 690	48.6	43.2	88.6
СФО	3 054	3 013	4 699	34 154	101.4	65	82.3
ДФО	101.7	3.6	150.4	664	2825	67.6	128.6
Рис							
РФ. всего	13 183	21 270	25 960	196 537	62	50.8	69.4
в том числе:							
ЮФО	11 659	19 190	23 746	180 171	60.8	49.1	67.2
УФО	1 075	1 250	1 456	9 046	86	73.8	100.9
ДФО	449	831	745	7 286	54	60.3	121.2
Крупа овсяная							
РФ. всего	2 925	2 282	2 961	27 314	128.2	98.8	79.8
в том числе:							
ЦФО	169	200	267	1 883	84.3	63.1	88.9
ЮФО		23	61	190			48.1
СКФО	136	95	25	871	143.0	538.7	257.8
ПФО	170	52	50	851	327.6	340	139.6
УФО	824	860	1 500	8 469	95.8	54.9	62.6
СФО	1 626	1 052	1 058	15 050	154.6	153.8	87.2
Крупа гречневая							
РФ. всего	16 848	24 387	18 864	198 996	69.1	89.3	112.3
в том числе:							



ЦФО	4 657	6 147	6 526	52 405	75.8	71.4	117
ЮФО	623	680	439	5 406	91.6	141.9	239.2
СКФО	81	150	134	1 274	54	60.5	154.2
ПФО	1 208	2 171	3 018	11 342	55.6	40	63.3
УФО	2 149	2 433	2 945	18 021	88.3	73	80.1
СФО	8 041	12 633	5 624	109 630	63.7	143	124.9
ДФО	89.10	173.30	178.00	915.80	51.4	50.1	77.6
Пшеница							
РФ. всего							
в том числе:	6 979	6 031	10 033	45 669	115.7	69.6	74.6
ЦФО	15	60	402	1 661	25.5	3.8	84.4
ЮФО	1 946	1 324	1 938	11 786	146.9	100.4	111.8
СКФО	565	482	545	3 325	117.2	103.7	91.2
ПФО	3 423	3 092	5 794	20 603	110.7	59.1	61.3
УФО	765	670	540	4 190	114.2	141.6	74.4
СФО	265	402	814	4 100	65.9	32.6	70.1

Производство белково-витаминных добавок по федеральным округам. т

	Июль 2013	Июнь 2013	Июль 2012	Январь - июль 2013	Темпы роста в % к		
					преды- дущему месяцу	соответ- ствующему месяцу прошлого года	соответст- ующему периоду с начала прошлого года
РФ. всего							
в том числе:	22 660	21 649	21 753	152 739	104.7	104.2	81.3
ЦФО	14 675	13 212	11 455	84 519	111.1	128.1	82.1
СЗФО	905	1 958	2 520	14 504	46.2	35.9	75.4
ЮФО	2 442	2 222	2 161	17 521	109.9	113	104.8
СКФО	943	559	334	5 355	168.7	282.1	220.7
ПФО	661	515	1 246	5 687	128.4	53.1	38.5
УФО	509	677	786	5 615	75.2	64.8	107
СФО	2 057	2 038	2 784	15 446	101	73.9	68.4
ДФО	468	468	468	4 093	100	100	105.2

Производство растительных масел по федеральным округам РФ. т

	Июль 2013	Июнь 2013	Июль 2012	Январь - июль 2013	Темпы роста в % к		
					преды- дущему месяцу	соответ- ствующему месяцу прошлого года	соответст- ующему периоду с начала прошлого года
Масла растительные нерафинированные (включая кукурузное)							
РФ. всего							
в том	196 451	247 403	212 779	2 222 715	79.4	92.3	82.4
ЦФО	64 884	76 248	60 556	687 117	85.1	107.1	88.7



	Июль 2013	Июнь 2013	Июль 2012	Январь - июль 2013	Темпы роста в % к		
					преды- дущему месяцу	соответ- ствующе- му месяцу прошлого года	соответст- вующему периоду с начала прошлого года
СЗФО	20 189	18 962	16 001	153 923	106.5	126.2	107
ЮФО	87 437	96 849	69 180	918 815	90.3	126.4	82.8
СКФО	101	3 038	104	14 460	3.3	97.1	38.9
ПФО	14 106	39 994	54 014	337 906	35.3	26.1	66
УФО	1 832	1 450	1 381	11 133	126.3	132.6	85.2
СФО	6 420	8 814	8 532	78 903	72.8	75.2	93.5
ДФО	1 483	2 047	3 012	20 458	72.5	49.2	86
Масло подсолнечное нерафинированное							
РФ. всего							
в том							
числе:	132 517	195 870	151 683	1 818 248	67.7	87.4	77.8
ЦФО	53 397	67 964	51 108	627 257	78.6	104.5	86
СЗФО	43	37	81	514	116.2	53.1	71
ЮФО	63 424	82 806	54 833	807 117	76.6	115.7	77.7
СКФО	101	3 038	104	14 460	3.3	97.1	38.9
ПФО	12 674	36 254	42 148	325 935	35	30.1	66.6
УФО	722	244	334	3 446	296.3	216.4	111.6
СФО	2 156	5 527	3 075	39 517	39	70.1	101.4

Не сделала

СОСТОЯНИЕ ЗЕРНОВОГО РЫНКА РОССИИ

По материалам Ad hoc grain http://www.grun.ru/analytics/ad_hoc_grain/

За последнюю неделю вырос спрос продовольственную и, особенно, фуражную пшеницу, а также продовольственную рожь. Одновременно снизилась предложение пшеницы 3 класса, продовольственной ржи и, особенно, фуражной пшеницы. Такое сочетание факторов создает предпосылки для роста цен по эти позициям в ближайшую неделю. Отметим, что по данным опросов нашей выборки спрос на фуражную пшеницу достиг максимального уровня, а предложение - минимального.

По предварительным данным за сентябрь Россия экспортировала около 2.9 млн т злаков. В том числе за последний отчетный месяц было экспортировано 2.4 млн т пшеницы, 367 тыс. т ячменя и 106 тыс. т кукурузы. В первые три месяца зернового года экспортировано почти 9 млн т злаков против 8 млн т в прошлом году.

Агрометеорологические условия для проведения уборочных работ и сева озимых зерновых культур остаются неблагоприятными. По оперативным данным Минсельхоза РФ с 1 по 8 октября было обмолочено более 1.3 млн га посевных площадей против почти 1.9 млн га за предыдущий аналогичный период. На 8 октября зерновые культуры в целом по стране обмолочены с площади почти 36.9 млн га (83.8 % к площади уборки) или на 678 тыс. га меньше уровня 2012 года. Намолочено более 81.8 млн. тонн зерна (+11.95 млн т) при урожайности 22.2 ц/га (+3.6 ц/га). При



этом пшеницы по расчетам намолочено более 50.1 млн т (+11 млн т), ячменя – почти 15.2 млн т (+0.9 млн т), а кукурузы - почти 3 млн т (-1.9 млн т). Наибольшие площади пшеницы и ячменя, которые предстоит убрать сосредоточены в СФО и, в меньшей степени, в - ПФО и УФО. В частности на уровне субъектов - в Алтайском крае (пшеницы – 575 тыс. га, ячменя – 51 тыс. га), Омской (371, 50) и Новосибирской (564, 87) областях.

По прогнозу Гидрометцентра в октябре на большей части европейской территории России агрометеорологические условия для завершения уборочных работ, вегетации озимых зерновых культур, а на юге территории и для их сева будут в основном близкими к средним многолетним. На большей части азиатской территории России агрометеорологические условия для завершения уборочных работ, а в Уральском федеральном округе и в большинстве районов Западной Сибири в начале месяца и для вегетации озимых зерновых культур, будут в основном удовлетворительными.

Продолжается отставание сева озимых под урожай 2014 года. На ту же дату озимых на зерно и зеленый корм засеяно почти 9.1 млн га – 55.5 % от планируемого уровня и почти на 4.7 млн га меньше, чем в прошлом году.

На 1 сентября текущего года суммарные запасы зерна в сельскохозяйственных организациях (без малых предприятий), заготовительных и перерабатывающих организациях России составили 33.3 млн т, что на 2.5 млн т (-4.1 %) меньше, чем согласно предварительным данным на ту же дату в прошлом году. Более половины всего зерна приходится на три региона Северного Кавказа, четыре региона Черноземной зоны и Татарстан. Запасы зерна в сельскохозяйственных организациях России (без малых предприятий) составили 23.2 млн т (+10 %), а в заготовительных и перерабатывающих организациях – 10 млн т (-26 %). Около 0.9 млн т из этого объема приходится на зерно ФИФ против 4.8 млн т в прошлом году. Таким образом, коммерческие запасы зерна в заготовительных и перерабатывающих организациях на 1 сентября текущего года примерно на 280 тыс. т больше прошлогоднего уровня. В заготовительных и перерабатывающих организациях резко упали запасы продовольственной пшеницы (-34 %) и ячменя (-29 %) и овса (-40 %). Запасы зерна по указанным категориям хозяйств составляют около 60 % от всех запасов зерна в России.

**Конъюнктура рынков зерна. муки. круп и масличного рынка
06 сентября 2013 г.**

(материалы предоставлены ООО «ПроЗерно»)
ООО «ПроЗерно» - официальный информационный партнер РЗС

Средние цены на зерно. EXW Европейская Россия (индекс ПроЗерно)

Товар	13.09.13	20.09.13	27.09.13	04.10.13	последнее изменение
Пшеница 3 класса (кл.23%)	6 965	7 030	7 105	7 175	▲70
то же \$/t	\$212.7	\$221.5	\$219.7	\$223.5	▲\$3.9
Пшеница 4 класса	6 330	6 315	6 385	6 480	▲95
то же \$/t	\$193.3	\$199.0	\$197.4	\$201.9	▲\$4.5
Продовольственная рожь	4 540	4 585	4 705	4 975	▲270
то же \$/t	\$138.7	\$144.5	\$145.5	\$155.0	▲\$9.5
Фуражная пшеница	5 570	5 590	5 625	5 680	▲55
то же \$/t	\$170.1	\$176.2	\$173.9	\$176.9	▲\$3.0
Фуражный ячмень	5 715	5 805	5 865	5 880	▲15
то же \$/t	\$174.6	\$182.9	\$181.3	\$183.2	▲\$1.8
Пивоваренный ячмень	7 600	7 800	8 000	8 000	0
то же \$/t	\$232.1	\$245.8	\$247.3	\$249.2	▲\$1.9
Фуражная кукуруза	5 225	5 285	5 290	5 315	▲25
то же \$/t	\$159.6	\$166.5	\$163.5	\$165.6	▲\$2.0

- цены на пшеницу 3 класса продемонстрировали умеренный рост во всех регионах России: в Центре и Черноземье прибавили +65руб./т, более существенно выросли в Поволжье и на Урале +70-75руб./т (хотя и медленнее, чем в конце сентября), продолжили на Юге +85руб./т и даже несколько прибавили в Сибири +35руб./т;

- цены на пшеницу 4 класса росли, за исключением Сибири, где были стабильными, а в Центре поднялись на +150руб./т, в Черноземье и на Юге скромнее +85руб./, продолжили рост в Поволжье и на Урале +60-65руб./т;

- цены на пшеницу 5 класса в основном росли, кроме Поволжья и Сибири, где остались без изменений: слабо выросли в Центре на +35руб./т, восстановились в Черноземье +100руб./т, прибавили на Юге +85руб./т и более всего на Урале +145руб./т;

- цены на фуражный ячмень на этот раз вели себя разнонаправлено и неоднозначно: слабо выросли на Юге +15руб./т, Поволжье +75руб./т и Сибири +85руб./т, в Центре – без изменений, и вернулись вниз в Черноземье -25руб./т и на Урале -25руб./т;

- цены на продовольственную рожь продолжили весьма активный рост везде: в Черноземье сразу на +440руб./т, в Центре +250руб./т, в Поволжье +125руб./т, на Урале и в Сибири +50-65руб./т;



- цены на кукурузу после стабилизации разошлись в разных направлениях в зависимости от регионов: в Центре выросли на 115руб./т, в Черноземье и на Юге слабо прибавили +35-85руб./т, а в Поволжье снизились на -150руб./т.

**Средние цены на муку EXW Европейская Россия
(индекс ПроЗерно)**

Товар	13.09.13	20.09.13	27.09.13	04.10.13	последнее изменение
Пшеничная мука высшего	11 800	11 755	11 745	11 750	▲5
то же \$/t	\$360.4	\$370.4	\$363.1	\$366.0	▲\$2.9
Пшеничная мука 1 сорта	11 250	11 200	11 170	11 180	▲10
то же \$/t	\$343.6	\$352.9	\$345.3	\$348.3	▲\$2.9
Пшеничная мука 2 сорта	10 015	9 960	9 950	9 930	▼-20
то же \$/t	\$305.9	\$313.9	\$307.6	\$309.3	▲\$1.7
Ржаная обдирная мука	8 655	8 630	8 630	8 595	▼-35
то же \$/t	\$264.4	\$272.0	\$266.8	\$267.8	▲\$0.9

**Средние цены на крупу. EXW Европейская Россия
(индекс ПроЗерно)**

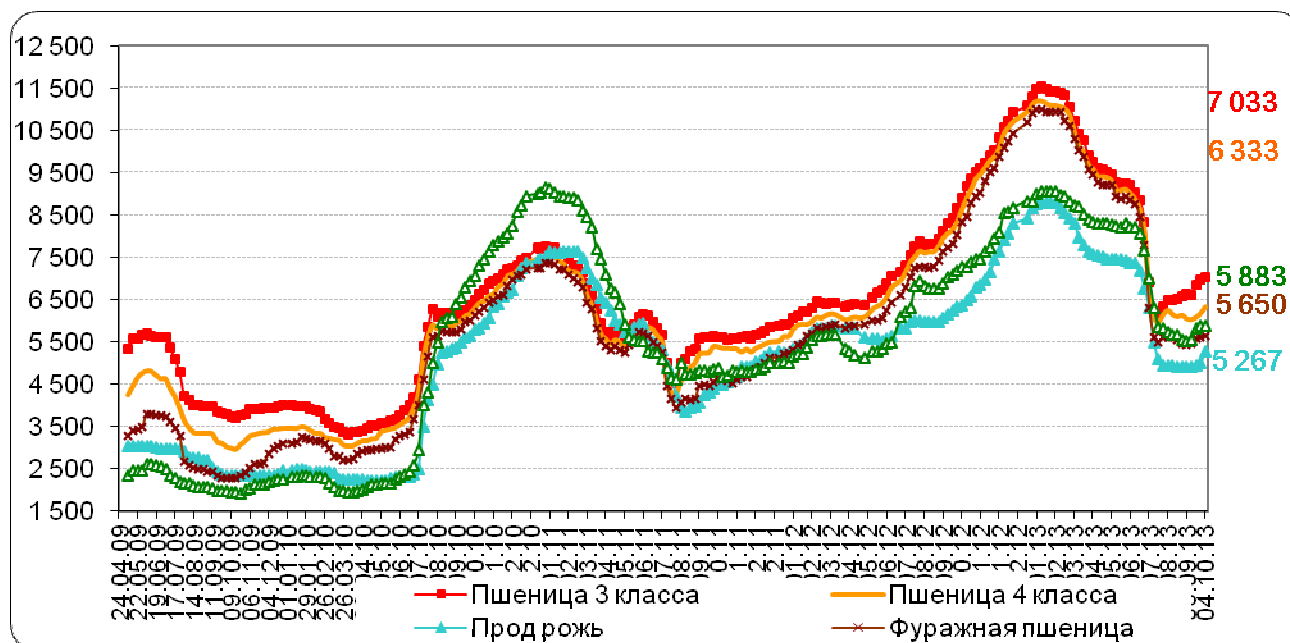
Товар	13.09.13	20.09.13	27.09.13	04.10.13	последнее изменение
Гречневая крупа 1 сорта	15 445	15 315	14 745	14 690	▼-55
то же \$/t	\$471.7	\$482.6	\$455.9	\$457.6	▲\$1.8
Рисовая крупа 1 сорта	24 875	23 610	22 815	22 685	▼-130
то же \$/t	\$759.8	\$744.0	\$705.4	\$706.7	▲\$1.3
Пшено 1 сорта	11 625	11 415	11 385	11 250	▼-135
то же \$/t	\$355.1	\$359.7	\$352.0	\$350.5	▼-\$1.5

Средние цены на подсолнечник и подсолнечное масло. EXW Европейская Россия (индекс ПроЗерно)

Товар	13.09.13	20.09.13	27.09.13	04.10.13	последнее изменение
Подсолнечник	11 015	10 905	10 870	10 700	▼-170
то же \$/t	\$336.4	\$343.7	\$336.1	\$333.3	▼-\$2.7
Сырое подсолнечное масло нерафинированное	29 500	29 110	28 915	28 415	▼-500
то же \$/t	\$901.0	\$917.4	\$894.0	\$885.2	▼-\$8.8

Динамика цен по экономическим зонам России

Подготовлено РЗС по данным ООО "ПроЗерно"





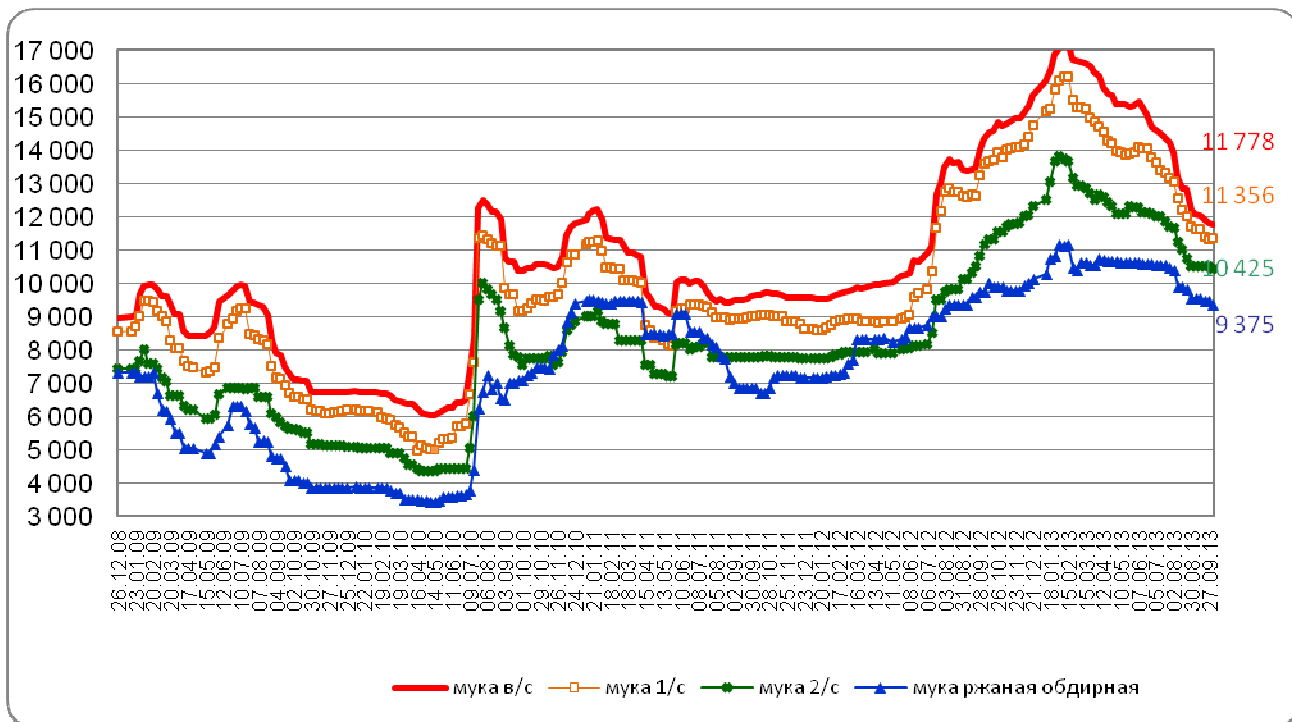
Средние цены на продовольственное зерно, руб./т, EXW, по округам

Регион	Пшеница 3 класса			Пшеница 4 класса			Рожь гр. А		
	04.10	изменение		04.10	изменение		04.10	изменение	
		за неделю	от 01.07.		за неделю	от 01.07.		за неделю	от 01.07.
Центральный район	7 033	66	-1 817	6 333	150	-2 300	5 267	250	-1 916
Центральное Черноземье	6 963	63	-1 537	6 213	88	-2 112	5 125	437	-1 825
Северный Кавказ	7 600	83	50	7 017	84	-266			
Поволжье	7 113	75	-1 412	6 363	63	-2 000	4 538	125	-2 275
Южный Урал и Зауралье	6 340	70	-2 285	5 910	60	-2 478	4 675	50	-2 250
Западная Сибирь	5 550	33	-3 167	4 967	0	-3 550	4 450	67	-2 400

Средние цены на фуражное зерно, руб./т, EXW, по округам

Регион	Фуражная пшеница			Фуражный ячмень		
	04.10	изменение		04.10	изменение	
		за неделю	от 01.07.		за неделю	от 01.07.
Центральный район	5 650	33	-2 800	5 883	0	-2 184
Центральное Черноземье	5 330	100	-2 808	5 650	-25	-1 813
Северный Кавказ	6 183	83	-784	6 317	17	-433
Поволжье	5 563	0	-2 400	5 675	75	-1 925
Южный Урал и Зауралье	5 533	144	-2 580	5 100	-22	-2 250
Западная Сибирь	4 667	0	-3 566	4 400	83	-3 650

Динамика цен на муку по Европейской части Российской Федерации, руб./т



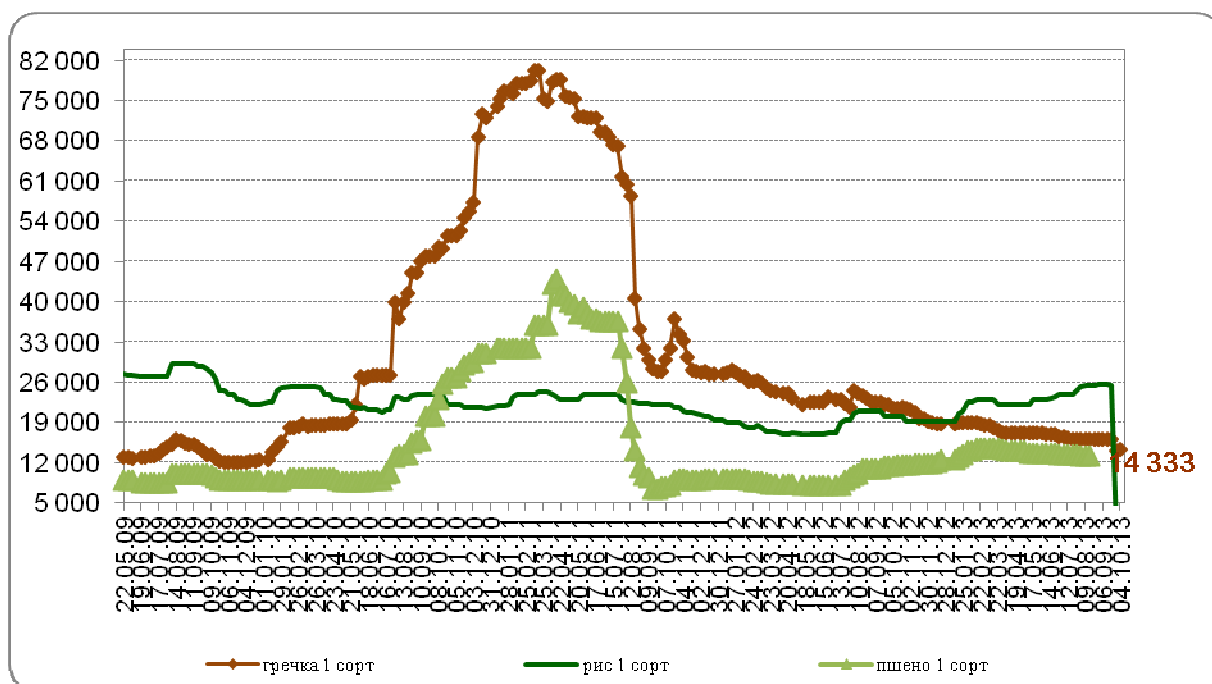
Цены продаж муки ГОСТ в регионах России, руб./т, EXW

Регион	Мука пшеничная в/с			Мука пшеничная 1/с		
	04.10	изменение		04.10	изменение	
		за неделю	от 01.07.		за неделю	от 01.07.
Москва и область	12700-13500	-	-	12000-13000	-	-
Центральный	11 778	-36	-2 911	11 356	20	-4 492
Центральное Черноземье	11 656	81	-2 988	11 200	25	-4 300
Северный Кавказ	11 600	0	-3 083	10 875	0	-3 225
Поволжье	11 963	-25	-2 700	11 288	0	-5 050
Западная Сибирь	11 780	-20	-2 500	11 340	80	-3 235



Регион	Мука пшеничная 2/с			Мука ржаная обдирная		
	04.10	изменение		04.10	изменение	
		за неделю	от 01.07.		за неделю	от 01.07.
Москва и область	10500-11000	-	-	9500-10500	-	-
Центральный район	10 425	-75	-1 646	9 375	-88	-3 817
Центральное Черноземье	10 300	0	-1 700	8 414	-15	-4 436
Северный Кавказ	9 375	0	-2 375			
Поволжье	9 617	0	-1 783	8 000	0	-4 778
Западная Сибирь	10 600	167	-1 900	10 075	75	-2 925

Динамика цен на крупяную продукцию по Европейской части Российской Федерации, руб./т

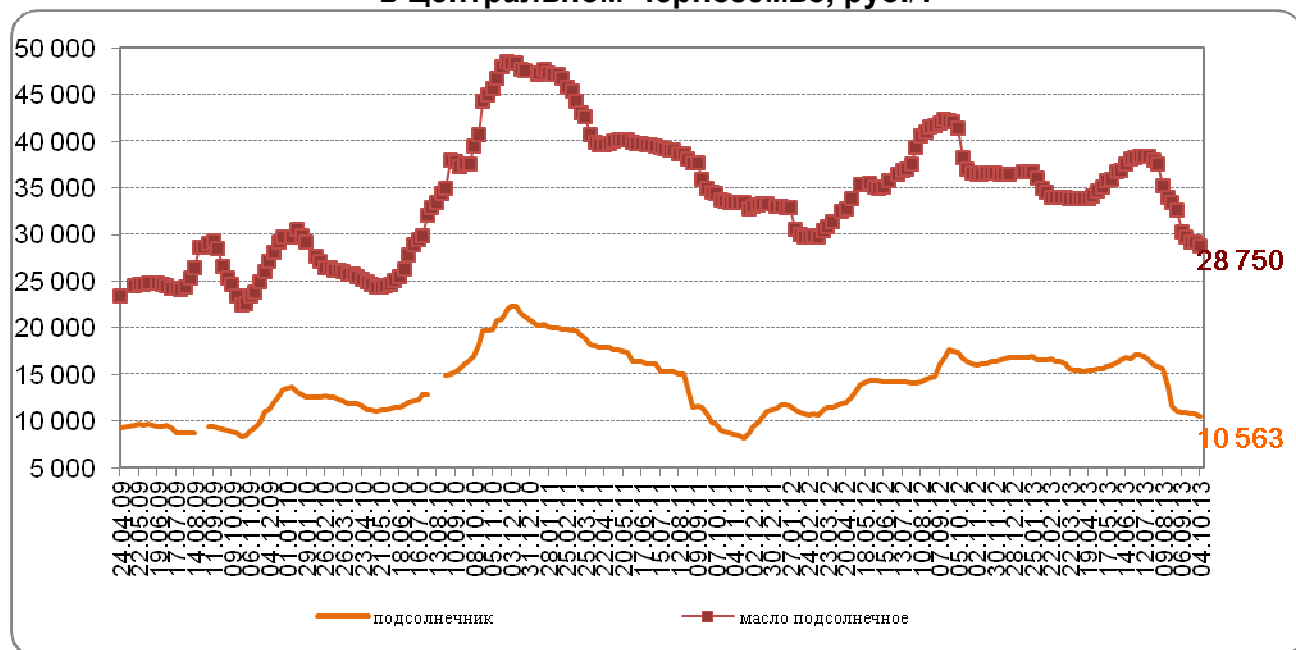


Цены продаж крупы в регионах России, руб./т, EXW

Регион	Гречка 1 сорт		Рис 1 сорт		Пшено 1 сорт	
	04.10	Изменение*	04.10	Изменение*	04.10	Изменение*
Москва и область	15000-16500	-	23000-25500	-	12000-13500	-
Центральный район	14 333	333				
Центральное Черноземье	15 250	-250			11250	
Северный Кавказ			20 833	-167	10750	
Поволжье	13 625	0	23 500	-167	11125	-500
Западная Сибирь	13 500	0	23 500	-250	13500	500

*Изменение за неделю

Динамика цен на подсолнечник и нерафинированное подсолнечное масло в Центральном Черноземье, руб./т



**Подсолнечник и нерафинированное подсолнечное масло:
средние цены в регионах России, руб./т, EXW**

Регионы	подсолнечник		масло подсолнечное	
	04.10	Изменение за неделю	04.10	Изменение за неделю
Центральное Черноземье	10 563	-270	28 750	-417
Северный Кавказ	11 100	-33	28 333	0
Поволжье	10 433	-217	28 167	-1 083

ОБЗОР МИРОВОГО РЫНКА ЗЕРНА

(По данным ежемесячного отчета Минсельхоза США. материалам Ad hoc grain)

В период с 4 по 11 октября цена ближайшего декабрьского контракта на пшеницу в Чикаго выросла на 0.8 %, а в Канзасе – на 1.3 %. Кукуруза на бирже CME подешевела на 2.2 %. Диапазон ежедневных изменений цен на американском экспортном рынке пшеницы и кукурузы составил -2÷+3US\$/т. Цена на озимую пшеницу HRW среднего качества в Мексиканском заливе увеличилась на 4US\$/т, а SRW – осталась без изменений. Экспортные цены на кукурузу в США снизились на 2US\$/т. Цена на австралийскую пшеницу ASW выросла на 18US\$/т.

Американский рынок кукурузы остается под давлением поступления на рынок нового урожая и конкуренцией с южноамериканской и украинской кукурузой. Кроме того, ожидается, что в США будут снижены требования на процент введения этанола в моторное топливо.

Стоимость океанского фрахта на сырье росла в начале периода и снижалась в среду, четверг и пятницу. В итоге Baltic Dry Index уменьшился за период на 4.8 % - до 1985 пунктов.

Во Франции за неделю состояние посевов кукурузы осталось без существенных изменений и заметно хуже, чем в прошлом году. Суммарно доля посевов в хорошем и отличном состоянии составляет 57 %, что на 12 п.п. меньше, чем в прошлом году.

Статистика по запасам кукурузы в США на 1 сентября оказалась “неожиданной для рынка”. Запасы оказались на 24.5 % больше, чем в сентябрьском отчете USDA. За три летних месяца впервые с 1975 года потребление пшеницы на корм скоту превысило потребление кукурузы.



Согласно уточненным данным валовой сбор пшеницы HRW оказался на 6 % ниже, чем в сентябрьском отчете USDA, а SRW, наоборот, на 4 % выше. Что соответственно повлияло на динамику цен по этим классам американской пшеницы.

Дополнительную волатильность ценам на зерно придает отсутствие регулярной статистики от USDA, в частности объемов экспорта, темпов уборки, сева и состояния посевов, а также очередного прогноза мировых балансов, который должен был быть опубликован 11 октября. Из-за прекращения финансирования все госучреждения в Вашингтоне закрыты.

Американский и мировой рынок “подпитывается” новостями из трейдерских источников и прогнозами частных компаний. Согласно данным операторов рынка спрос на американскую пшеницу остается высоким, а прошедшие дожди затормозили сев озимой пшеницы под урожай будущего года.

Informa Economics повысило прогноз мирового валового сбора пшеницы в текущем году на 1.4 млн т до 709.8 млн т. Одновременно Informa понизила прогноз урожая пшеницы в Аргентине и Австралии соответственно на 2.7 и 0.3 млн т по сравнению со своими сентябрьскими оценками. А прогноз валового сбора кукурузы в США был повышен на 4.2 млн т по сравнению с сентябрьским отчетом USDA.

Coceral повысила прогноз валового сбора зерновых в ЕС на 8.2 млн т до 302.9 млн т (+27 млн т к прошлому году). Самый большой прирост валового сбора Coceral ожидает по ячменю (+13.7 %). В сентябрьском отчете USDA прогнозировало валовой сбор зерна в ЕС на уровне 299.1 млн т.

Сохранение значительного отставание темпов сева озимых в России и на Украине от типичных значений также продолжает оказывать поддержку рынку.

Цены на мировом рынке пшеницы поддерживаются стабильным импортным спросом, что, в частности было подтверждено экспортной за последний отчетный период. Объемы экспорта пшеницы из США, ЕС, России и Украины в начале текущего сезона значительно выше прошлогоднего уровня.

Алжир законтрактовал на импорт 500 тыс. т фуражной пшеницы произвольного происхождения. Цена закупки составила 290-291US\$/т за тонну C&F с отгрузкой в декабре. Предположительно будет поставлена французская пшеница.

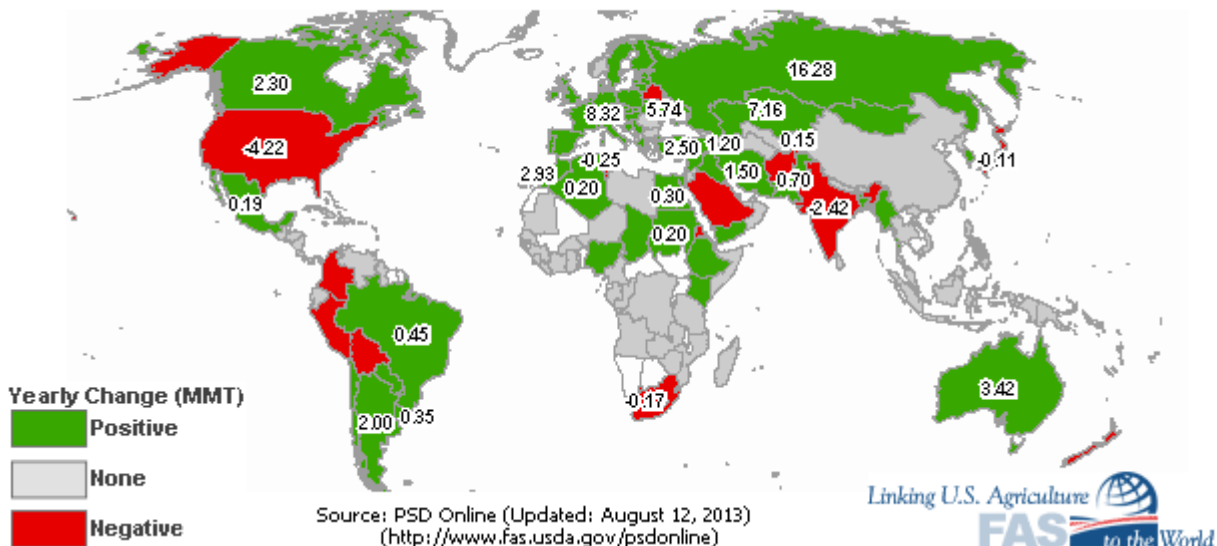
В период со 2 по 8 октября экспорт мягкой пшеницы из ЕС составил более 838 тыс. т (+12 % к предыдущей неделе), ячменя – 185.8 тыс. т (-34 %). С начала сезона экспорт мягкой пшеницы из ЕС составил более 7.75 млн т (+85 % к прошлому году), а ячменя – более 3.86 млн т (+108 %).

Одновременно египетская GASC отменила свой первый октябрьский тендер на закупку пшеницы “из-за высоких цен”. Минимальным по цене было предложение румынской пшеницы – 274.64US\$/т FOB

Дополнительную волатильность ценам обеспечивает неопределенность оценок нового урожая в Южном полушарии. Согласно разным источникам разница в прогнозах валовых сборов в Австралии и Аргентине составляет 2-3 млн т. Так Зерновая биржа Буэнос-Айреса опубликовала первый прогноз урожая аргентинской пшеницы в сезоне 2013/2014. Источник ожидает, что валовой сбор пшеницы вырастет до 10.35 млн т, на 18% больше по сравнению с прошлым сезоном.

Производство пшеницы. 2012/13 МГ (сравнение с 2011/12 МГ)

2013/2014 Wheat Production (Change from Previous Year)



Производство. потребление. переходящие запасы пшеницы в мире. тыс. т

	2011/12	2012/13	2013/14 май	2013/14 июнь	2013/14 июль	2013/14 август	2013/14 сент.
Производство							
Аргентина	15 000	10 000	13 000	13 000	13 000	13 000	12 000
Австралия	29 500	22 079	24 500	24 500	25 500	25 500	25 500
Бразилия	5 800	4 300	5 000	5 000	5 000	5 000	4 750
Канада	25 260	27 200	29 000	29 000	29 000	29 000	29 500
Китай	117 920	121 000	121 000	121 000	121 000	121 000	121 000
Египет	8 400	8 500	8 800	8 800	8 800	8 800	8 800
ЕС-27	137 395	133 120	138 773	137 443	138 604	138 604	141 373
Индия	86 870	94 880	92 000	92 000	92 000	92 000	92 460
Иран	13 500	14 000	15 500	15 500	15 500	15 500	15 500
Казахстан	22 732	9 841	15 000	15 000	14 500	14 500	17 000
Пакистан	24 200	23 300	24 000	24 000	24 000	24 000	24 000
Российская Федерация	56 231	37 720	56 000	54 000	54 000	54 000	54 000
Турция	18 800	15 500	17 600	17 600	17 600	17 600	18 000
Украина	22 124	15 761	22 000	19 500	19 500	19 500	21 500
США	54 413	61 755	55 976	56 613	57 524	57 524	57 536
Узбекистан	6 300	6 700	6 700	6 700	6 700	6 700	6 700
Всего	695 177	655 250	701 099	695 856	697 798	697 798	705 378
Потребление							

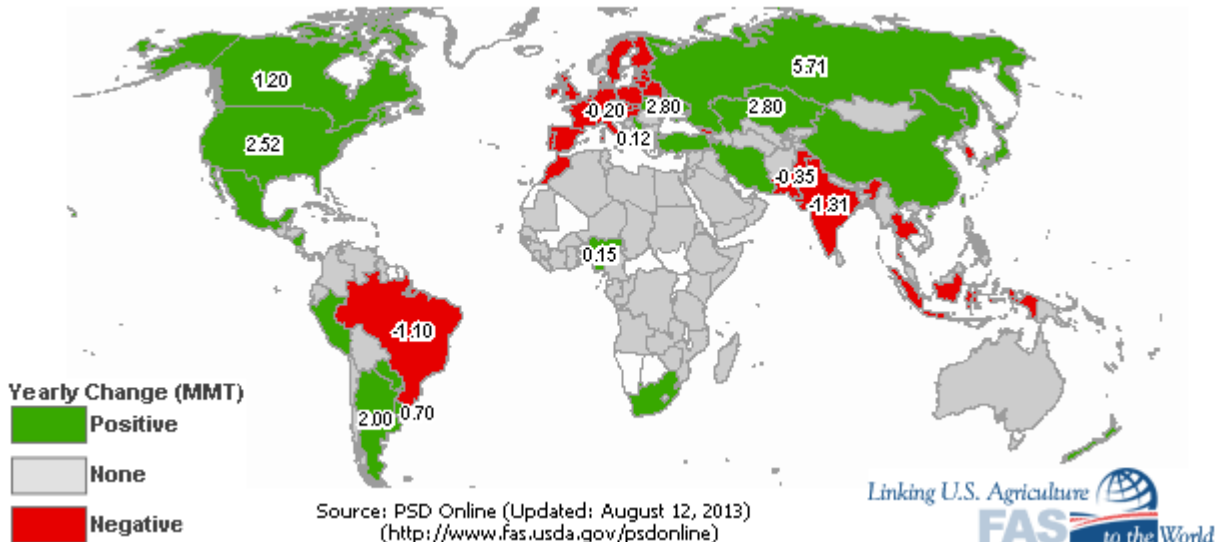


	2011/1 2	2012/13	2013/14 май	2013/14 июнь	2013/14 июль	2013/14 август	2013/14 сент.
Алжир	8 950	9 250	9 450	9 450	9 450	9 450	9 450
Бразилия	11 200	10 900	11 200	11 200	11 200	11 200	11 200
Канада	10 4	9 900	9 700	9 700	9 700	9 700	9 700
Китай	120 500	125 000	120 500	120 500	125 500	125 500	126 500
Египет	18 900	18 700	18 500	18 700	18 700	18 700	18 700
ЕС-27	126 500	121 000	123 750	122 750	122 000	122 000	122 700
Индия	81 555	83 840	87 010	88 010	89 010	89 010	90 970
Иран	15 500	16 400	16 100	16 600	16 800	16 800	17 000
Марокко	8 950	8 300	8 400	8 400	8 500	8 500	8 700
Пакистан	23 100	23 900	23 500	23 500	24 000	24 000	24 000
Российская Федерация	38 000	33 550	37 500	36 500	36 500	36 500	36 500
Турция	18 100	17 500	17 600	17 600	17 600	17 600	17 750
Украина	14 950	11 800	12 000	11 500	11 500	11 500	11 500
США	32 153	38 284	35 979	35 979	35 679	35 679	35 680
Узбекистан	8 000	7 975	7 950	7 950	7 950	7 950	8 050
Всего	695 558	686 831	691 994	691 194	696 824	696 824	702 040
Переходящие запасы							
Австралия	7 719	3 422	4 790	3 990	2 992	2 992	3 274
Канада	5 011	4 907	6 497	5 697	5 197	5 197	5 197
Китай	58 466	54 146	61 746	61 746	57 146	57 146	56 937
Египет	6 358	4 798	3 698	3 698	3 698	3 698	3 498
ЕС-27	13 531	9 637	14 345	11 515	11 741	11 741	11 039
Индия	19 950	24 200	21 200	20 200	20 200	20 200	20 200
Российская Федерация	10 467	5 269	6 419	6 419	6 269	6 269	6 180
США	20 213	19 550	18 247	17 931	15 676	15 676	15 007
Всего	197 591	174 473	186 382	181 246	172 378	172 378	172 986



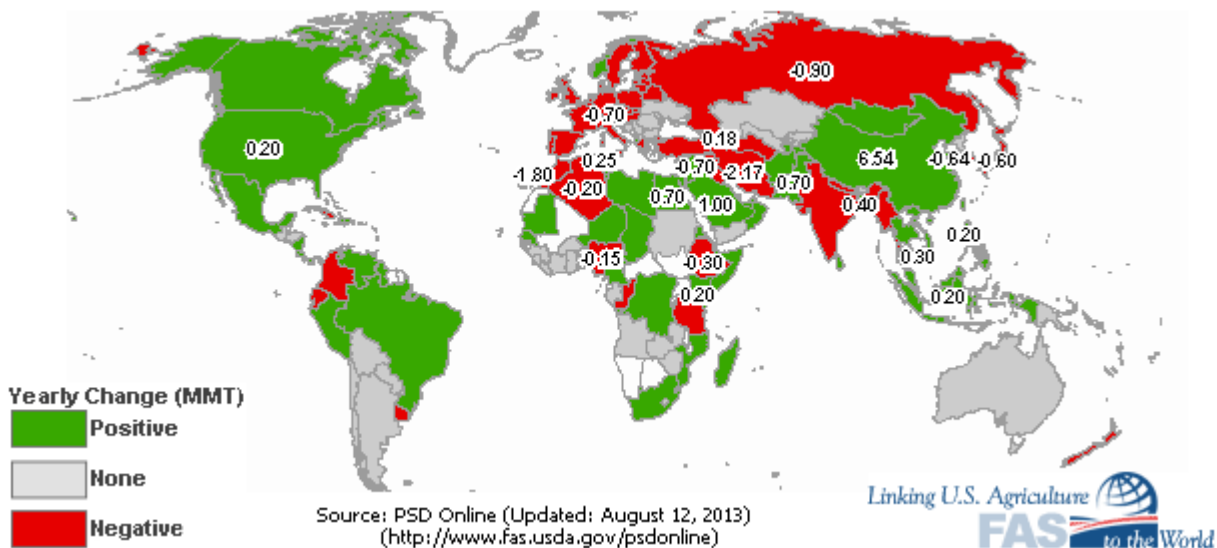
Экспорт пшеницы. 2012/13 МГ (сравнение с 2011/12 МГ)

2013/2014 Wheat Exports (Change from Previous Year)



Импорт пшеницы. 2012/13 МГ (сравнение с 2011/12 МГ)

2013/2014 Wheat Imports (Change from Previous Year)



Мировая торговля пшеницей. тыс. т

	2011/12	2012/13	2013/14 май	2013/14 июнь	2013/14 июль	2013/14 август	2013/14 сент.
Экспорт							
Аргентина	11 949	4 000	7 000	7 000	7 000	7 000	6 000
Австралия	23 041	19 000	17 000	17 000	19 000	19 000	19 000
Канада	17 603	18 800	18 500	19 000	19 500	19 500	20 000
ЕС-27	16 439	22 000	17 000	18 500	20 000	20 000	22 000
Индия	1 600	6 805	8 000	8 000	7 000	7 000	5 500
Казахстан	10 619	6 500	7 500	7 500	7 000	7 000	9 500
Российская Федерация	21 627	11 200	18 000	17 000	17 000	17 000	17 000
Турция	3 680	3 300	3 200	3 200	3 200	3 200	3 500
Украина	5 436	7 200	9 500	8 000	8 000	8 000	10 000
США	28 071	27 472	25 174	26 535	29 257	29 257	29 937
Всего	152 725	138 291	143 324	144 115	149 127	149 127	154 007
Импорт							
Афганистан	2 200	1 900	2 000	2 000	2 000	2 000	2 000
Алжир	6 350	6 200	6 000	6 000	6 000	6 000	6 000
Бангладеш	2 000	2 600	3 000	3 000	3 000	3 000	3 000
Бразилия	7 052	7 700	7 500	7 500	7 500	7 500	7 500
Китай	2 933	3 200	3 500	3 500	8 500	8 500	9 500
Египет	11 650	8 500	9 000	9 000	9 000	9 000	9 000
ЕС-27	7 369	5 700	6 500	6 000	5 500	5 500	5 000
Индонезия	6 400	6 900	7 000	7 000	7 100	7 100	7 100
Иран	2 700	6 169	1 000	2 000	2 500	2 500	4 000
Ирак	3 785	3 900	3 200	3 200	3 200	3 200	3 200
Израиль	2 029	1 500	1 700	1 700	1 700	1 700	1 700
Япония	6 354	6 600	6 000	6 000	6 000	6 000	6 000
Южная Корея	5 188	5 500	4 800	4 800	4 800	4 800	4 800
Мексика	5 020	3 900	3 900	3 900	3 900	3 900	3 900
Марокко	3 625	3 600	2 000	2 000	2 000	2 000	2 000
Нигерия	3 872	4 000	4 000	4 000	4 000	4 000	4 000
Перу	1 585	1 700	1 700	1 700	1 700	1 700	1 700
Филиппины	4 020	3 400	3 800	3 800	3 800	3 800	3 800
Саудовская Аравия	2 903	2 000	3 000	3 000	3 000	3 000	3 000
ЮАР	1 542	1 800	1 900	1 900	1 900	1 900	1 900
Судан	2 578	1 900	1 900	1 900	1 900	1 900	1 900
Тайланд	4 414	1 800	2 100	2 100	2 100	2 100	1 900
Турция	1 686	3 700	3 200	3 200	3 200	3 200	3 500



	2011/12	2012/13	2013/14 май	2013/14 июнь	2013/14 июль	2013/14 август	2013/14 сент.
США	3 000	3 340	3 538	3 538	3 538	3 538	3 538
Вьетнам	2 711	1 900	2 200	2 200	2 200	2 200	2 100
Йемен	2 600	2 900	3 100	3 100	3 100	3 100	3 100
Всего	152 725	144 859	140 433	140 833	146 058	146 058	149 233

Производство, потребление и переходящие запасы ячменя. тыс. т

	2011/1 2	2012/13	2013/14 май	2013/14 июнь	2013/14 июль	2013/14 август	2013/14 сент.
Производство							
Алжир	1 350	1 500	1 750	1 750	1 750	1 750	1 750
Аргентина	4 300	5 500	4 000	4 000	4 000	4 000	4 300
Австралия	8 500	6 761	7 400	7 400	7 400	7 400	7 400
Беларусь	1 800	2 100	1 700	1 700	1 700	1 700	1 700
Канада	7 760	8 010	8 550	8 550	9 000	9 000	8 500
Китай	2 500	2 350	2 300	2 300	2 300	2 300	2 300
Эфиопия	1 592	1 620	1 632	1 632	1 632	1 632	1 632
ЕС-27	51 462	54 624	55 304	55 584	56 046	56 046	57 117
Индия	1 660	1 620	1 700	1 700	1 700	1 700	1 740
Иран	2 900	3 400	3 400	3 400	3 400	3 400	3 400
Казахстан	2 593	1 500	2 000	2 000	2 200	2 200	2 200
Марокко	2 340	1 200	2 600	2 600	2 600	2 600	2 600
Российская Федерация	16 935	13 952	17 500	17 500	17 500	17 500	17 500
Турция	7 000	5 500	7 100	7 100	7 100	7 100	7 300
Украина	9 098	6 935	7 000	7 000	7 000	7 000	7 000
США	3 392	4 796	4 790	4 790	4 779	4 779	4 736
Всего	133 895	129 672	137 882	138 012	138 978	138 978	140 096
Потребление							
Алжир	1 700	2 000	2 150	2 150	2 150	2 150	2 150
Австралия	3 800	3 100	3 300	3 300	3 300	3 300	3 300
Беларусь	2 000	2 200	1 900	1 900	1 900	1 900	1 900
Канада	7 200	6 800	6 800	6 800	7 000	7 000	7 000
Китай	4 500	4 500	4 600	4 600	4 600	4 600	4 600
ЕС-27	51 700	51 820	51 650	51 650	51 870	51 870	52 220
Индия	1 550	1 525	1 650	1 650	1 650	1 650	1 700
Иран	3 900	4 500	4 200	4 200	4 200	4 200	4 200
Япония	1 525	1 500	1 500	1 500	1 500	1 500	1 500
Марокко	3 100	1 900	2 800	2 800	2 800	2 800	2 800
Российская Федерация	14 300	12 100	13 300	13 300	13 300	13 300	13 300
Саудовская Аравия	6 525	7 925	7 725	7 725	7 925	7 925	7 925



	2011/1 2	2012/13	2013/14 май	2013/14 июнь	2013/14 июль	2013/14 август	2013/14 сент.
Турция	6 650	6 100	6 700	6 700	6 700	6 700	6 850
Украина	5 600	5 000	5 100	5 100	5 100	5 100	5 100
США	15 640	4 668	5 007	5 007	5 007	5 007	5 006
Всего	136 602	132 190	135 814	135 764	136 364	136 364	137 263
Переходящие запасы							
Алжир	1 586	1 235	1 035	1 035	1 035	1 035	1 235
Канада	751	930	1 205	1 205	1 355	1 355	1 255
ЕС-27	5 114	4 388	4 468	4 748	4 864	4 864	5 033
Иран	1 378	1 778	1 978	1 978	1 978	1 978	1 978
Российская Федерация	951	650	1 300	1 300	1 300	1 300	1 300
Саудовская Аравия	2 228	2 603	2 278	2 278	2 178	2 178	2 178
Украина	1 522	937	867	867	867	867	967
США	1 308	1 748	1 617	1 617	1 846	1 846	1 804
Всего	21 613	19 873	21 168	21 400	21 718	21 718	21 907

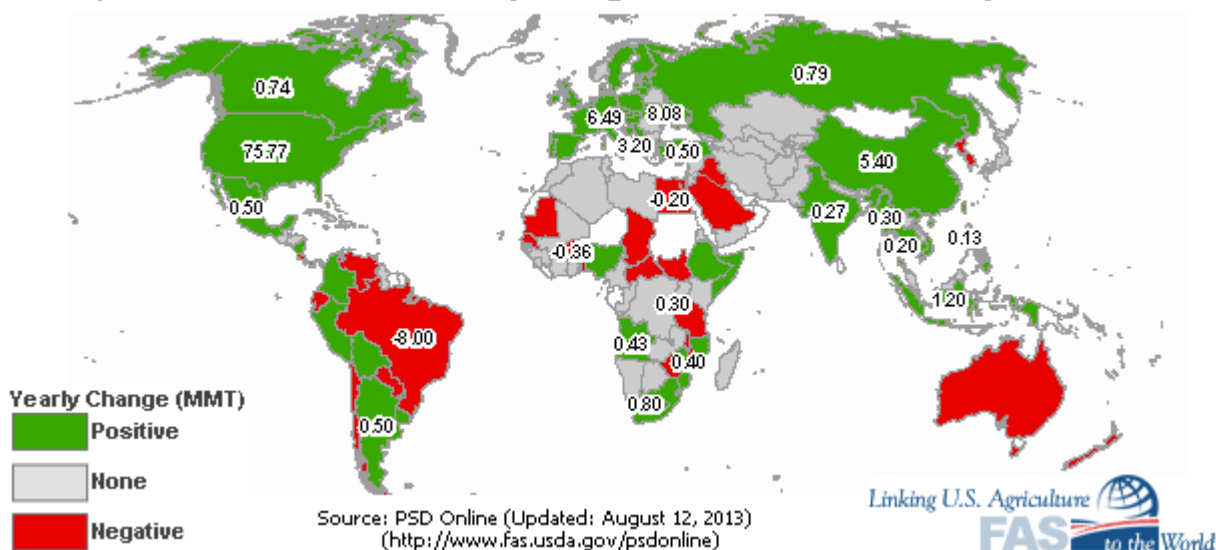
Мировая торговля ячменем. тыс. т

	2011/12	2012/13	2013/14 май	2013/14 июнь	2013/14 июль	2013/14 август	2013/14 сент.
Экспорт							
Аргентина	3 400	4 000	2 400	2 400	2 400	2 400	2 600
Австралия	5 000	3 800	4 100	4 100	4 100	4 100	4 100
Канада	1 400	1 500	1 500	1 500	1 600	1 600	1 200
ЕС-27	2 400	4 700	3 800	3 800	3 800	3 800	4 300
Казахстан	800	200	400	400	500	500	500
Российская Федерация	3 200	2 300	3 800	3 800	3 800	3 800	3 800
Украина	2 300	2 200	2 000	2 000	2 000	2 000	2 000
США	150	193	218	218	218	218	218
Всего	18 890	19 378	18 383	18 383	18 578	18 578	18 878
Импорт							
Бразилия	350	300	400	400	400	400	400
Китай	2 200	2 200	2 200	2 200	2 200	2 200	2 200
Колумбия	250	250	250	250	250	250	250
ЕС-27	350	100	100	100	100	100	100
Иран	1 100	1 500	1 000	1 000	1 000	1 000	1 000
Израиль	350	200	225	225	225	225	225
Япония	1 300	1 300	1 300	1 300	1 300	1 300	1 300
Иордания	700	850	850	850	850	850	950
Кувейт	250	250	250	250	250	250	250
Ливия	200	200	200	200	200	200	200
Марокко	700	250	250	250	250	250	250

	2011/12	2012/13	2013/14 май	2013/14 июнь	2013/14 июль	2013/14 август	2013/14 сент.
Российская Федерация	400	250	250	250	250	250	250
Саудовская Аравия	7 500	7 800	7 500	7 500	7 500	7 500	7 500
США	400	507	435	435	544	544	544
Всего	18 890	18 943	17 625	17 625	17 809	17 809	18 209

Производство кукурузы. 2012/13 МГ (сравнение с 2011/12 МГ)

2013/2014 Corn Production (Change from Previous Year)



Производство, потребление и переходящие запасы кукурузы. тыс. т

	2011/12	2012/13	2013/14 май	2013/14 июнь	2013/14 июль	2013/14 август	2013/14 сент.
Производство							
Аргентина	21 000	26 500	27 000	27 000	27 000	27 000	27 000
Бразилия	72 800	77 000	72 000	72 000	72 000	72 000	72 000
Канада	10 700	13 060	13 800	13 800	13 800	13 800	13 800
Китай	192 780	205 600	212 000	212 000	211 000	211 000	211 000
Египет	5 500	5 800	5 600	5 600	5 600	5 600	5 600
ЕС-27	65 403	58 539	63 802	63 875	65 625	65 625	65 025
Индия	21 570	21 500	21 500	21 500	21 500	21 500	22 500
Индонезия	8 900	8 000	9 200	9 200	9 200	9 200	9 200
Мексика	18 100	21 500	23 000	23 000	23 000	23 000	22 000
Нигерия	9 250	7 630	7 700	7 700	7 700	7 700	7 700
Филиппины	7 139	7 267	7 400	7 400	7 400	7 400	7 400
Сербия	6 300	3 500	7 000	7 000	7 000	7 000	6 700
Юж.Африка	11 500	12 200	13 000	13 000	13 000	13 000	13 000
Украина	22 838	20 922	26 000	26 000	26 000	26 000	29 000

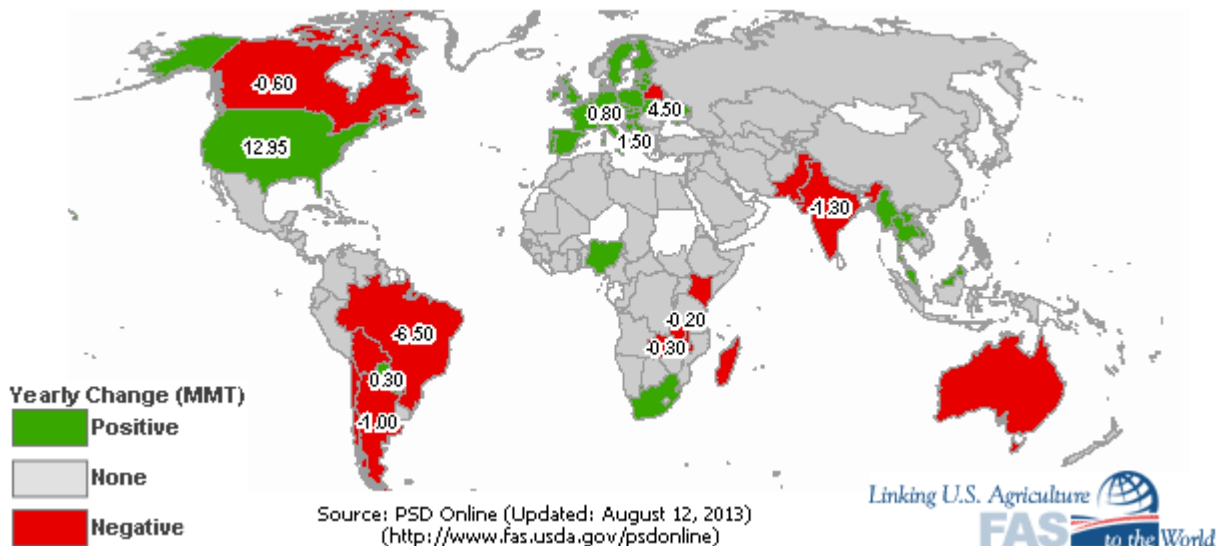


	2011/12	2012/13	2013/14 май	2013/14 июнь	2013/14 июль	2013/14 август	2013/14 сент.
США	313 918	273 832	359 173	355 743	354 346	354 346	349 597
Всего	876 844	855 048	965 939	962 582	959 835	959 835	957 146
Потребление							
Аргентина	7 700	7 600	8 300	8 300	8 300	8 300	8 300
Бразилия	54 000	53 000	54 000	54 000	54 000	54 000	54 000
Канада	11 100	12 100	12 800	12 800	12 800	12 800	12 800
Китай	188 000	207 000	224 000	224 000	224 000	224 000	224 000
Египет	11 000	10 700	10 900	10 900	10 900	10 900	11 200
ЕС-27	67 300	69 000	67 800	67 800	70 000	70 000	70 000
Индия	17 600	16 700	18 400	17 900	17 900	17 900	18 400
Индонезия	10 000	10 600	11 200	11 400	11 200	11 200	11 100
Япония	15 000	14 500	15 500	15 500	15 500	15 500	15 500
Юж.Корея	7 700	8 100	8 300	8 300	8 300	8 300	8 800
Мексика	29 700	27 700	29 000	29 000	29 000	29 000	29 000
Нигерия	9 250	7 800	7 700	7 700	7 700	7 700	7 700
Филиппины	7 300	7 400	7 500	7 500	7 500	7 500	7 500
Юж.Африка	10 700	10 800	11 000	11 000	11 000	11 000	11 000
США	277 889	266 711	295 162	293 383	292 114	292 114	290 844
Всего	868 348	870 709	930 794	928 915	927 636	927 636	927 926
Переходящие запасы							
Бразилия	15 876	12 010	12 310	13 310	12 810	12 810	13 310
Китай	59 095	60 885	58 235	55 835	54 835	54 835	54 835
ЕС-27	6 126	5 476	4 961	5 034	5 401	5 401	5 601
Иран	1 861	1 641	1 421	1 421	1 421	1 421	1 421
Юж.Корея	1 463	1 468	1 451	1 451	1 451	1 451	1 451
Юж.Африка	2 743	3 201	3 347	3 226	3 226	3 226	3 226
Украина	1 209	823	1 773	1 773	1 773	1 773	2 773
США	25 936	18 526	50 912	49 515	49 769	49 769	46 671
Всего	135 966	123 567	154 628	151 833	150 972	150 972	150 168



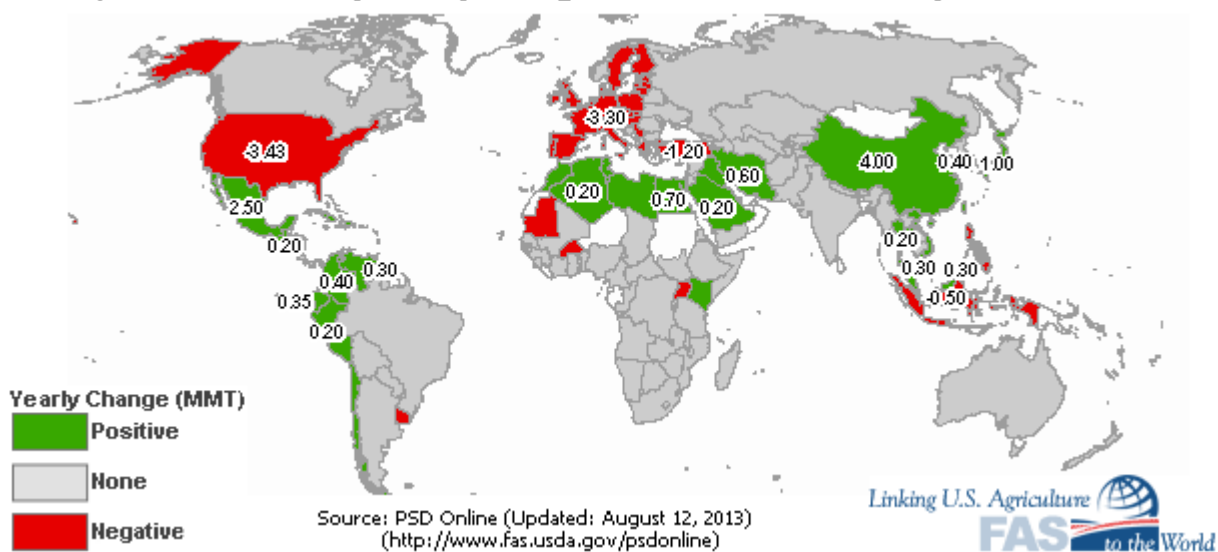
Экспорт кукурузы. 2012/13 МГ (сравнение с 2011/12 МГ)

2013/2014 Corn Exports (Change from Previous Year)



Импорт кукурузы. 2012/13 МГ (сравнение с 2011/12 МГ)

2013/2014 Corn Imports (Change from Previous Year)



Мировая торговля кукурузой. тыс. т

	2011/12	2012/13	2013/14 май	2013/14 июнь	2013/14 июль	2013/14 август	2013/14 сент.
Экспорт							
Аргентина	16 700	19 000	18 500	18 500	18 500	18 500	18 500
Бразилия	12 700	22 000	18 000	18 000	18 000	18 000	18 000
Канада	500	1 400	1 000	1 000	1 000	1 000	1 000
ЕС-27	3 200	1 500	2 500	2 500	2 700	2 700	2 500
Индия	4 400	4 800	3 000	3 500	3 500	3 500	3 500
Парагвай	2 100	2 100	2 400	2 400	2 400	2 400	2 400
Россия	2 200	2 000	2 500	2 500	2 500	2 500	2 000
Юж.Африка	1 800	1 900	2 000	2 000	2 000	2 000	2 000
Украина	15 000	13 500	16 500	16 500	16 500	16 500	18 000
США	38 500	17 781	33 022	33 022	31 751	31 751	31 116
Всего	102 750	89 896	104 622	105 122	103 851	103 851	104 016
Импорт							
Алжир	3 100	2 800	3 000	3 000	3 000	3 000	3 000
Бразилия	1 000	800	800	800	800	800	800
Китай	5 500	3 000	7 000	7 000	7 000	7 000	7 000
Колумбия	3 400	3 200	3 600	3 600	3 600	3 600	3 600
Коста-Рика	700	750	750	750	750	750	750
Куба	850	850	900	900	900	900	900
Доминиканская	1 050	1 100	1 200	1 200	1 200	1 200	1 200
Египет	7 100	4 000	4 900	4 900	4 900	4 900	5 200
ЕС-27	6 300	10 500	7 000	7 000	7 000	7 000	7 500
Индонезия	1 500	2 400	1 900	2 200	2 200	2 200	2 200
Иран	3 600	3 500	4 100	4 100	4 100	4 100	4 100
Израиль	1 200	1 200	1 400	1 400	1 400	1 400	1 400
Япония	15 000	14 500	15 500	15 500	15 500	15 500	15 500
Юж.Корея	7 500	8 000	8 200	8 200	8 200	8 200	8 900
Малайзия	3 000	3 100	3 400	3 400	3 400	3 400	3 400
Мексика	11 200	6 500	6 500	6 500	6 500	6 500	8 000
Марокко	1 800	1 900	2 000	2 000	2 000	2 000	2 000
Перу	2 000	1 900	2 100	2 100	2 100	2 100	2 100
Саудовская	2 000	2 100	2 300	2 300	2 300	2 300	2 300
Сирия	1 300	700	700	700	700	700	700
Тайвань	4 200	4 300	4 300	4 300	4 300	4 300	4 300
Тунис	800	800	850	850	850	850	850
Турция	650	1 300	700	700	700	700	500
США	750	4 064	635	635	762	762	762



	2011/12	2012/13	2013/14 май	2013/14 июнь	2013/14 июль	2013/14 август	2013/14 сент.
Венесуэлла	2 200	2 500	2 600	2 600	2 600	2 600	2 600
Вьетнам	1 200	1 400	1 700	1 700	1 700	1 700	1 700
Всего	102 750	96 701	98 680	98 980	99 057	99 057	101 857

СОСТОЯНИЕ ЗЕРНОВОГО РЫНКА КАЗАХСТАНА

(Материалы подготовлены информационно-аналитическим Департаментом РЗС по данным Агентства Республики Казахстан по статистике)

Наличие зерновых и бобовых (на зерно) видам культур на 1 октября 2013 г.. т

	Всего	в том числе			
		в сельскохоз. предприятиях	в крестьянских (фермерских) хозяйствах	в хлебоприемных пунктах и элеваторах	на мелькомбинатах и др. предприятиях
Всего	12 852 248	5 340 473	2 021 761	4 782 486	707 528
на продовольствие	11 123 379	4 445 500	1 501 270	4 494 246	682 363
на семена	664 380	452 899	196 349	14 256	876
на фураж	1 064 489	442 074	324 142	273 984	24 289
Пшеница	11 093 404	4 431 851	1 523 389	4 504 434	633 730
на продовольствие	10 249 256	3 915 354	1 301 292	4 409 244	623 366
на семена	538 638	380 442	144 072	13 254	870
на фураж	305 510	136 055	78 025	81 936	9 494
Кукуруза	21 224	6 456	10 769	1 653	2 346
на продовольствие	3 025	2 713	260	-	52
на семена	834	710	124	-	-
на фураж	17 365	3 033	10 385	1 653	2 294
Рис	167 338	66 736	53 069	7 028	40 505
на продовольствие	159 935	62 118	50 284	7 028	40 505
на семена	7 403	4 618	2 785	-	-
Ячмень	1 269 996	637 782	369 518	235 678	27 018
на продовольствие	548 850	358 374	119 749	55 935	14 792
на семена	97 449	53 130	43 709	610	-
на фураж	623 697	226 278	206 060	179 133	12 226
Рожь	35 448	14 409	8 845	10 909	1 285
на продовольствие	27 381	11 253	4 881	9 962	1 285
на семена	3 662	2 279	998	385	-
на фураж	4 405	877	2 966	562	-
Овес	121 572	90 559	21 331	8 770	912
на	45 921	40 996	4 036	-	889



	Всего	в том числе			
		в сельскохоз. предприятиях	в крестьянских (фермерских) хозяйствах	в хлебоприемных пунктах и элеваторах	на мелькомбинатах и др. предприятиях
продовольствие					
на семена	8 889	6 701	2 188	-	-
на фураж	66 762	42 862	15 107	8 770	23
Гречиха	33 894	14 700	17 135	1 274	785
на продовольствие	30 439	13 267	15 126	1 267	779
на семена	2 639	1 226	1 400	7	6
на фураж	816	207	609	-	-
Просо	22 775	11 128	6 565	5 013	69
на продовольствие	17 082	8 346	3 969	4 698	69
на семена	1 407	499	908	-	-
на фураж	4 286	2 283	1 688	315	-

Экспортные цены на зерновые культуры и муку в долларах за тонну. в т.ч. НДС 0 % (франко-граница) на 16.08.2013 года. (КазахЗерно)

Наименование станции	пшеница 3 класса, с клейковиной		пшеница 4 класс	пшеница 5 класс	ячмень	мука			Условия поставки
	23-24%	27-30%	-	-	2 класс	в/с	1 сорт	2 сорт	
	Продажа	Продажа	Продажа	Продажа	Продажа	Продажа	Продажа	Продажа	
ст. Петропавловск (ЮУЖД)	182-194	194-204	150-161	-	154-169	333-344	318-326	294-303	DAP
ст. Сары-агаш	220-230	230-240	195-205	-	182-192	360-370	320-330	293-325	DAP
ст. Луговая	217-227	228-237	193-199	-	186-196	356-366	338-348	316-326	DAP
ст. Тобол	189-199	207-217	216-27	-	206-216	340-350	326-336	309-319	DAP



WWW.GRUN.RU

порт Актау	230-241	241-252	217-228	-	214-224	375-385	362-373	344-354	FOB
ст. Бекабад	260-271	276-286	249-260	-	-	407-419	387-397	370-380	CPT
ст. Хайратон	304-314	321-330	284-295	-	257-267	426-437	412-424	392-405	CPT
ст. Кудукли	301-312	313-324	287-298	-	-	410-421	392-402	378-390	CPT
ст. Сарахс	-	-	-	-	-	-	-	-	



WWW.GRUN.RU

РОССИЙСКИЙ ЗЕРНОВОЙ СОЮЗ

Вестник №10

Цены на зерно и продукты его переработки в Казахстане (еженедельный бюллетень по состоянию 2013 г.)

Подготовлено Союзом зернопереработчиков и хлебопеков Казахстана. Источник информации: прямой телефонный опрос работников отделов сбыта

Наименование области	пшеница 3 класса. с клейковиной				ячмень		Мука						Условия поставки
	23-24%		27-30%		2 класс		в/с		1 сорт		2 сорт		
	Закуп	Продажа	Закуп	Продажа	Закуп	Продажа	Закуп	Продажа	Закуп	Продажа	Закуп	Продажа	
Акмолинская	25100	26300	26700	28100	25900	27800	48600	50300	45800	47800	42300	43800	EXW
Актюбинская	28100	29700	-	-	-	-	53000	55900	49400	51300	46600	49000	EXW
Алматинская	27800	29200	-	-	25700	27500	52000	54000	49800	51400	46000	48700	CPT
Восточно-Казахстанская	26400	28000	-	-	24500	26600	51000	53000	47700	50100	44000	45700	CPT
Жамбылская	28300	29600	-	-	27200	28300	52800	54200	50000	51800	47100	49700	CPT
Западно-Казахстанская	29700	31200	-	-	-	-	49900	52000	46800	48800	44800	45800	CPT
Карагандинская	26500	27900	27700	29300	26000	27650	51000	53000	47400	50300	43000	47300	CPT
Кызылординская	28700	30100	-	-	-	-	54000	55200	52000	52400	47900	49400	CPT
Костанайская	25300	26200	30400	28000	23700	24600	46000	48000	43100	45000	41000	42500	EXW
Павлодарская	26400	27900	-	-	25400	26700	50100	51400	47800	50000	42600	45400	CPT
Северо-Казахстанская	24500	26100	26500	28600	23000	24800	47300	48300	43300	45900	41300	43300	EXW
Южно-Казахстанская	28000	29500	-	-	26900	28600	52000	54300	49500	51100	45400	47000	CPT
г. Астана	27300	28800	-	-	-	-	50500	52400	46900	50000	41400	46300	EXV
г. Алматы	28400	29000	-	-	-	-	53000	55000	49500	52000	47000	49000	CPT

**ОБЗОР МИРОВЫХ ЦЕН.****Экспортные цены мирового рынка на пшеницу и кукурузу. \$/т**

Наименование	Биржа	Условия поставки. страна	10.05.13	05.07.13	09.08.13	04.10.13	Измен к 04.10.2013
Фьючерсный рынок							
Пшеница мукомольная	CBOT	США	256.0	241.0	232.8	252.4	19.6
Пшеница мукомольная	MATIF	Франция	320.3	250.8	243.8	264.5	20.7
Пшеница кормовая	Liffe	Великобритания	293.9	249.5	241.1	255.1	14
Кукуруза желтая	CBOT	США	270.8	269.6	183.4	174.5	-8.9
Кукуруза	MATIF	Франция	278.9	280.7	220.4	229.5	9.1
Пшеница. руб./т	СПб-Биржа	Россия	-	-	-	-	-
Кукуруза. руб./т	СПб-Биржа	Россия	-	-	-	-	-
Наличный рынок							
HRW	США	CPT/ Gulf	319.2	300.1	304.3	326.9	22.6
SRW	США	CPT/ Gulf	279.0	253.2	250.4	280.1	29.7
Пшеница мукомольная	Франция	FOB	321.9	253.5	248.4	267.2	18.8
Кукуруза желтая	США	CPT/ Gulf	290.4	289.3	226.7	196.8	-29.9
Пшеница мукомольная	Россия	Black sea	310		252		

SRW – озимая мягкозерная краснозерная пшеница; HRW – озимая твердозерная краснозерная пшеница; Gulf – Мексиканский залив. *- для американского зерна цены на 26 ноября

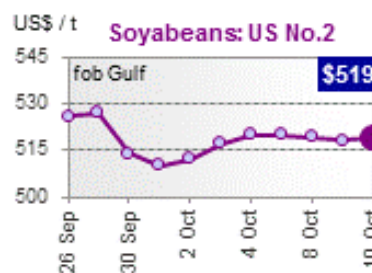
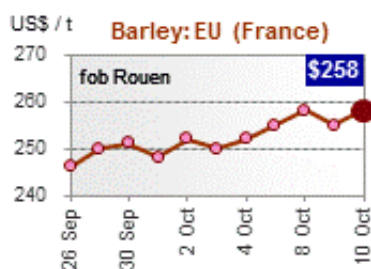


Индексы Международного совета по зерну (ICG) на 2013 г.

Экспортные цены на ячмень ЕС. \$/t

Экспортные цены на соевые бобы

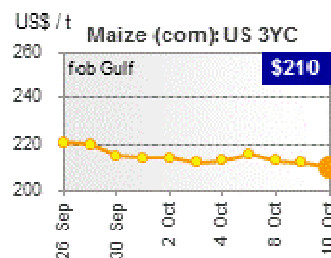
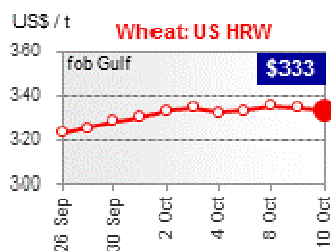
FOB. US # 2. \$/t



Экспортные цены на пшеницу США.

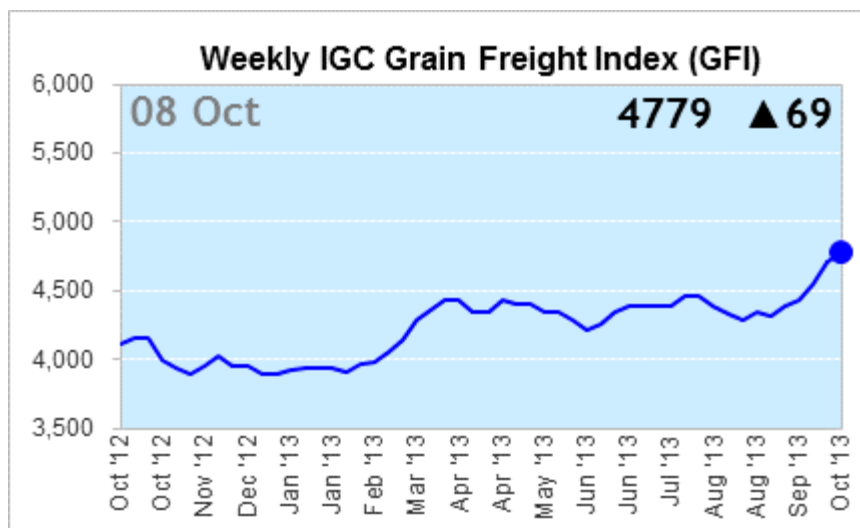
Экспортные цены на кукурузу США

HRWFOB Gulf \$/t FOB Gulf \$/t

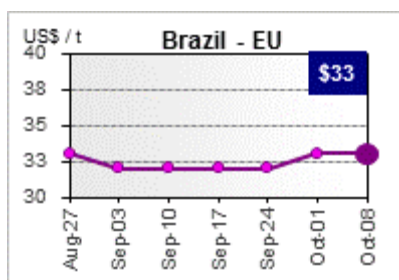




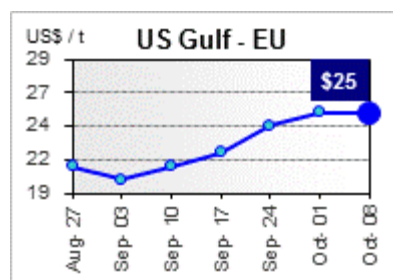
Индекс фрахта



Стоимость фрахта Бразилия – ЕС



США (Мексиканский залив) –ЕС





Обзор цен на американскую пшеницу на 13.10.2013 г.
(Материал предоставлен Американской пшеничной ассоциацией)

Район экспорта	Пшеница содержание белка	ЦЕНА FOB (USD/т)			ЦЕНА FOB (USD/т.)							
				изменения за неделю	окт	ноябрь	декабрь	январь	февраль	март	апрель	Год назад
		USD/буш	USD/буш	USD/т								
Великие Озера	NS/DNS 13.0	M	8.35	3	307	309	309	closed	closed	closed	309	363
	NS/DNS 13.5	M	8.25	3	303	307	307	closed	closed	closed	307	363
	NS/DNS 14.0	M	8.45	3	310	314	314	closed	closed	closed	315	363
Мексиканский залив	NS/DNS 13.0	M	9.35	3	343	345	345	349	349	349	346	400
	NS/DNS 13.5	M	9.40	3	345	347	347	351	351	351	348	400
	NS/DNS 14.0	M	9.60	3	353	354	354	358	358	358	355	400
	HRW Ord	K	8.95	4	329	329	327	327	327	327	327	368
	HRW 11.5	K	9.05	4	333	333	331	330	330	330	331	369
	HRW 12.0	K	9.10	4	334	334	333	332	332	332	333	373
	HRW 12.5	K	9.20	4	338	338	336	336	336	336	337	377
	SRW	C	8.02	0	295	295	295	292	292	292	293	341
Северо-Западное Тихоокеанское побережье	NS/DNS 13.0	M	9.05	7	332	332	329	332	334	336	335	380
	NS/DNS 13.5	M	9.20	5	338	338	334	338	340	341	340	382
	NS/DNS 14.0	M	9.40	5	345	345	342	345	347	349	348	384
	HRW Ord	K	9.05	4	333	333	329	332	334	336	333	362
	HRW 11.5	K	9.10	4	334	334	331	334	336	338	335	362
	HRW 12.0	K	9.15	2	336	336	333	336	338	340	337	368
	HRW 13.0	K	9.40	6	345	345	342	345	347	349	346	393



Район экспорта	Пшеница а содержа ние белка	ЦЕНА ФОБ (USD/т)			ЦЕНА ФОБ (USD/т.)							
		изменения за неделю			окт	нояб рь	декаб рь	январ ь	фев рал ь	мар т	апр ель	Год назад
		USD/ буш	USD/ буш	USD/т								
	SW	\$	8.00	-2	294	294	288	288	292	290	290	340
	SW 9.5% max	\$	8.20	-2	301	301	296	296	299	298	298	340
	WW	\$	8.10	0	298	298	292	292	296	294	294	342

**ПРЕДЛОЖЕНИЕ
ОБ ОКАЗАНИИ ЮРИДИЧЕСКИХ УСЛУГ
ПО ВЗЫСКАНИЮ
СТРАХОВОГО ВОЗМЕЩЕНИЯ**

В прошедшие годы сельхозпроизводители активно страховали будущий урожай. Однако, не всегда страховые компании добросовестно относились к своим договорным обязательствам, и реально возмещали сельхозпредприятиям их потери, возникшие в результате непогоды, стихийных бедствий и так далее, если коротко, то в результате наступления страховых случаев. Считаем, что это не справедливо.

Основными причинами отказов в выплате возмещения со стороны страховых компаний являются:

1. Нарушение агротехнологии;
2. Несвоевременное уведомление страховщика;
3. Ущерб, по мнению страховщика, причинен в результате причин, имевших место до заключения договора страхования;
4. Решение страховой компании об отказе основано на заключении экспертов, привлеченных самой страховой компанией;
5. Иные основания, указанные в договоре страхования или правилах страхования.

Все указанные случаи отказов страховых компаний могут быть успешно оспорены.

Тема довольно сложная. Часто бывает так, что в результате наступления страхового случая страховая компания выплачивает крестьянину какие-нибудь 10-15 процентов от реального ущерба, и получивший эти деньги остается довольным, прибывая в неведении, что ему по закону причитается в 10 раз больше полученного. Причиной тому служит прежде всего отсутствие квалифицированной юридической помощи. Однако не только мелкие хозяйства терпят убытки, но и крупные сельхозпроизводители тоже страдают от незаконных действий страховых компаний. А причина, по сути та же, недостаток опыта работы в этой специфической области коммерческих отношений. Содержать же сотрудника, специально занимающегося именно этими вопросами, часто бывает накладно. Да и где взять человека с необходимым опытом.

Изучав сложившуюся ситуацию, Российский Зерновой Союз приступил к организации процесса взыскания страховых выплат со страховых компаний в судебном порядке.



WWW.GRUN.RU

РОССИЙСКИЙ ЗЕРНОВОЙ СОЮЗ

Вестник №10

С этой целью, совместно с компанией ГлавСтрахКонтроль, предлагаем всем участникам Российского Зернового Союза помощь в урегулировании с максимальной выгодой, спорных ситуаций, возникших со страховыми компаниями. К работе по взысканию страховых выплат привлечены высококвалифицированные юристы, специализирующиеся именно в данной области права.

Стандартная стоимость услуг составляет 12% от суммы страхового возмещения, полученного в результате оказания услуг страхователем, но не ниже 800 000 руб.

При этом страхователь оплачивает услуги только после получения возмещения от страховщика.

Одновременно, на дополнительных условиях, РЗС предлагает сопровождение процедуры заключения и исполнения договоров страхования.

Для получения поддержки предлагаем обратиться в **Российский Зерновой Союз к Директору Департамента правового обеспечения Жигулину Вадиму Станиславовичу**, который проконсультирует, рассмотрит документы по убыткам и окажет Вам помощь, в случае недобросовестного поведения вашей страховой компании.

Р.т. (499) 975-20-35

Моб. (916)386-75-11

Тел/факс(495) 607-83-79

E-mail: zvs@grun.ru