

ВЕСТНИК

Российского Зернового Союза
№ 1 (267)



Январь 2015

ОГЛАВЛЕНИЕ:

«АгроHighTech – XXI»	3
Услуги по страхованию	5
Информационно-консультационный центр РЗС Услуга по привлечению финансирования в инвестиционные проекты	7
Глубокая переработка зерна- инвестиционный потенциал России	11
Обращение Правления РЗС к Председателю Правительства РФ в связи с ситуацией по экспорту зерновых.	13
ОБЗОР РОССИЙСКОГО АГРОПРОМЫШЛЕННОГО КОМПЛЕКСА	16
Текущая ситуация в АПК	16
Растениеводство	17
Животноводство	37
Материально-техническое обеспечение	43
Пищевая и перерабатывающая промышленность	45
Состояние зернового рынка России	52
Конъюнктура рынков зерна, муки, круп и масличного рынка	54
Динамика цен по экономическим зонам Российской Федерации	57
ОБЗОР МИРОВОГО РЫНКА ЗЕРНА	62
Состояние зернового рынка Казахстана	74
ОБЗОР МИРОВЫХ ЦЕН	77
Экспортные цены мирового рынка на пшеницу и кукурузу	77
Торги на Чикагской товарной бирже (CBOT) продовольственной пшеницей SRW	78
Индексы международного совета по зерну (ICG)	79
ПРЕДЛОЖЕНИЕ ОБ ОКАЗАНИИ ЮРИДИЧЕСКИХ УСЛУГ	81

Воспроизведение, распространение информации, содержащейся в данном издании, разрешается, по согласованию с правообладателем



Российский Зерновой Союз совместно с ЗАО «Щелково Агрохим», при поддержке Министерства сельского хозяйства Российской Федерации и Администрации Ростовской области, проведет **IV Международную агротехнологическую конференцию «АгроHighTech – XXI» 03-04 марта 2015 г., КВЦ «ВертолЭкспо» (г.Ростов-на-Дону).**

В рамках IV Международной агротехнологической конференции «АгроHighTech – XXI» планируется активное обсуждение новаций Госпрограммы развития АПК на 2013-2020 гг., современных трендов развития технологий производства зерновых культур, способов оптимизации себестоимости продукции растениеводства на основе средств химизации. Особое внимание будет уделено вопросам применения инновационных технологий в производстве зерна, а также обсуждению сценариев развития рынка зерна и масличных до начала нового зернового года.

В дискуссии примут участие представители федеральных органов исполнительной власти и представители субъектов федерации Центрального и Южного федеральных округов, руководители ведущих агрохолдингов и сельхозорганизаций, предприятий по переработке и хранению зерна, ведущие эксперты из России и зарубежных стран.



WWW.GRUN.RU

РОССИЙСКИЙ ЗЕРНОВОЙ СОЮЗ

Вестник № 1

Наряду с насыщенной сессионной программой, участникам конференции будут предложены оптимальные условия для деловых переговоров, встреч с партнерами, презентации своих компаний.

Подробную информацию о предварительной программе, регистрации и условиях участия, спонсорской и информационной поддержке конференции Вы можете получить по телефонам или электронной почте:

т./ф.: +7 (495) 607-82-85, +7 (499) 975-53-57;

e-mail: rgu@grun.ru

Генеральный партнер:



Спонсор:





ПЕРСПЕКТИВА
в направлении успеха

ЗАО «ФПС «ПЕРСПЕКТИВА»

1. Мы Вам будем интересны если:

- Вы имеете плохой опыт работы со страховыми компаниями либо недоверие, вызванное рассказами Ваших друзей, коллег и партнеров об их плохом опыте работы со страховыми компаниями;
- Вы имеете хороший опыт работы со страховыми компаниями, но хотели бы узнать о новых видах страхования (в том числе обязательных) и их особенностях;
- Вы заключаете договоры страхования и не понимаете, какие условия в них заложены и каким образом будет происходить выплата страхового возмещения в случае убытка;
- Вам необходимо заключить договор страхования, для чего требуется больше информации, чтобы сделать это правильно,

2. Что нужно сделать чтобы избежать проблем по страхованию:

- обратится к нам по электронной почте, позвонить по телефону или оставить заявку на сайте;
- заключить с нами договор на годовое обслуживание;
- в рамках заключенного договора направлять нам свои вопросы и задания,

3. Что мы предлагаем Вам в рамках заключаемого договора:

- расскажем об особенностях страховых продуктов,
- прочитаем за Вас правила и договоры страховых компаний
- письменно дадим профессиональные разъяснения по их содержанию,
- напишем порядок действий Ваших сотрудников для исполнения требований договоров страхования,



WWW.GRUN.RU

- поможем правильно оформить документы в страховую компанию для подтверждения страхового события,
- поможем отстоять Ваши интересы перед страховой компанией – в досудебном порядке,

4. Сколько это стоит для Вас?

Стоимость годового обслуживания по страхованию составляет 10 124 руб, в год, что в пересчете на месяц составляет 844 рублей,

Указанная цена действительна до 31 мая 2014 года,

5. Сколько раз можно обращаться к нам по заключенному договору?

Количество обращений в рамках данного договора - НЕ ОГРАНИЧЕНО!

6. Краткая информация о нас: размещена на сайте компании, в разделе «Контакты»,

Наши специалисты имеют профессиональный опыт работы в финансах сельского хозяйства, а также в страховании от 5 до 22 лет,

7. Информацию о наших партнерах Вы можете посмотреть в разделе «Познакомим с партнерами» официального сайта,

8. Свяжитесь с нами:

Тел: 8(495) 374-6-376

Email: perspektiva@fps-p.ru

Сайт: www.fps-p.ru

ИНФОРМАЦИОННО-КОНСУЛЬТАЦИОННЫЙ ЦЕНТР РЭС

КРЕДИТОВАНИЕ, ФИНАНСИРОВАНИЕ

Экспортно-Импортных операций
Инвестиционных проектов
Развития бизнеса

СОПРОВОЖДЕНИЕ ИНВЕСТ-ПРОЕКТОВ

ЛИЗИНГ, СТРАХОВАНИЕ, ОЦЕНКА

Наш опыт и налаженные связи с российскими и зарубежными финансовыми институтами и фондами позволяют привлекать необходимые механизмы и профильных инвесторов для реализации многих проектов,

В перечень наших возможностей традиционно входят проекты в области производства и переработки сельскохозяйственной продукции и, конечно же, мы с удовольствием рассмотрим интересные проекты по следующим направлениям:



- Добыча полезных ископаемых,
- Индустрия строительных материалов,
- Информационные системы и услуги,
- Металлургия и машиностроение,
- Недвижимость, гостиничный и рекреационный бизнес,
- Нефтепереработка и нефтехимия,
- Переработка сельхоз, продукции, Пищевая и легкая промышленность,

- Предприятия ЖКХ,
- Обеспечение электронной, промышленной и солнечной энергетики,
- Расширение торговой сети,
- Транспортная инфраструктура,
- Упаковочная промышленность,
- Фарма и биотехнологические производства,
- Энергетика и др,

Информационно-Консультационный Центр РЭС

+7 (495) 607-83-79 ikc@grun.ru

WWW.GRUN.RU/IKC



Эксклюзивный лизинг на технику

NEW HOLLAND и CASE

Состав Партнеров Информационно-Консультационного Центра РЗС (**ИКЦ РЗС**) пополнила группа компаний "**CNH Capital**",

"**CNH Capital**"* – лизинговая компания, предлагающая эксклюзивные финансовые решения покупателям техники **CASE** и **New Holland (CNH)**,

Высокое качество услуг, специальные условия и максимальная лояльность к клиентам, позволили компании **CNH Capital** стать надежным партнером для покупателей известных брендов во всем мире,

За 2013 год Клиентами **CNH Capital** стали более 200 лизингополучателей, многие из них обращались за финансированием повторно,

В рамках сотрудничества с ИКЦ РЗС запланирована разработка новых финансовых продуктов, внедрение которых позволит сделать приобретение сельхозтехники более доступным,

Дополнительную информацию можно получить обратившись в **ИКЦ РЗС** (www.grun.ru/ikc , +7 499 975 23 70, ikc@grun.ru) или к Дилерам **CASE** и **New Holland** в вашем регионе,

**Бренд «CNH Capital» в России представлен ООО «ДеЛаге Ланден Лизинг»,*



WWW.GRUN.RU

**«Комбайн New Holland CX6090 на специальных условиях:
Финансирование в рублях под 8,75% годовых
Обращайтесь к Вашим Дилерам New Holland»**



Закажите Комбайн CX6090 у своего Дилера:

Научно-технический центр (Ставрополь): 8-800-1005-805
Агро-Мастер (Омск): +7(3812)55-15-17
Росагросервис (Уфа): +7(347)276-46-09
СпецТрансИнжиниринг (Самара): +7(846)996-24-27
АгроФлагман (Новосибирск): +7(383)293-18-16

ПРАЙМ Машинери (Химки): +7(495)221-35-39
Супертехника (Ростов-на-Дону): +7 (863)219-22-54
АГРО-ТОН (Московск. обл.) +7(495)580-63-73
Агро-Инвест (Тюмень): +7 (3452)49-07-74



- Финансирование предоставляется Компанией CNH Capital (ООО «ДеЛеге Ланден Лизинг»)
- Ставка 8,75% годовых рассчитана для финансирования на срок 4 года, и аванс 20%
- Количество машин ограничено, срок действия программы до 31.03.2014



WWW.GRUN.RU

CNH CAPITAL



**ЭКСКЛЮЗИВНОЕ ПРЕДЛОЖЕНИЕ ОТ ПАРТНЕРА
РОССИЙСКОГО ЗЕРНОВОГО СОЮЗА
"CNH CAPITAL"**

**ФИНАНСИРОВАНИЕ ТРАКТОРОВ
NEW HOLLAND СЕРИИ Т8 НА СПЕЦИАЛЬНЫХ УСЛОВИЯХ¹
САМОЕ ВЫГОДНОЕ ПРЕДЛОЖЕНИЕ ЭТОЙ ВЕСНЫ**

Любой трактор серии Т8 может быть профинансирован по одной из специальных программ ²



Т8,330



Т8,360



Т8,390

Для тех, кто к новому сезону ищет возможности увеличить парк техники или заменить устаревшую, производитель New Holland и CNH Capital подготовили специальные финансовые предложения,

Воспользуйтесь сегодня одной из двух лизинговых программ и приобретайте **мощный, экономичный, маневренный, надежный и удобный в эксплуатации трактор на выгодных для Вас условиях,**

I. **Программа «Субсидированный лизинг»**

- Финансирование под 9% годовых в Рублях³
- Аванс по программе: от 15% стоимости трактора
- Срок Финансирования: от 12 до 60 месяцев

II. **Программа «Льготный период»**

- Льготные платежи в течение первых 6-ти месяцев
- Аванс по программе: от 15% стоимости трактора
- Срок Финансирования: от 12 до 48 месяцев
- Ежемесячный платеж: от 100 000 тысяч рублей первые 6 месяцев

КОЛИЧЕСТВО МАШИН ПО АКЦИИ ОГРАНИЧЕНО!

Узнавайте подробные условия финансирования у официального дилера New Holland в вашем регионе или в Российском Зерновом Союзе,

¹ Финансирование предоставляется ООО «ДЛЛ Лизинг»

² Необходимо получить Одобрение Кредитного Комитета ООО «ДЛЛ Лизинг»

³ Расчетная ставка годовых (эквивалентная банковской ставке), на примере проекта сроком финансирования 4 года и авансовым платежом 20%,

Глубокая переработка зерна - инвестиционный потенциал России

РЗС подготовил отчёт об исследовании – «Глубокая переработка зерна – инвестиционный потенциал России»,

Исследование проводилось в течение нескольких месяцев и охватило мировой опыт производства продукции глубокой переработки и ее практического применения в крупнейших странах мира,

Справка, На горизонте ближайших десяти лет при дальнейшей модернизации зернового хозяйства России рост внутреннего потребления и увеличение экспорта не будут успевать за темпами прироста производства зерновых культур, На фоне многолетнего структурного кризиса российской зернопереработки, имеющей устойчивый переизбыток производственных мощностей, существует объективная необходимость дальнейшего развития технологической цепочки, - глубокой переработки зерна (ГПЗ),

Внедрение ГПЗ даст толчок развитию отрасли промышленной биотехнологии и повышению инвестиционной капитализации (проекты оцениваются до 200 млн, Евро),

Развитие в России ГПЗ позволит производить высокотехнологичные продукты, спрос на которые устойчиво растет как на внутреннем, так и на мировом: высокобелковые кормовые добавки, кормовые дрожжи, кукурузный и пшеничный глютен, модифицированные крахмалы, глюкозо-фруктозные сиропы, заменители сахара, кристаллическая глюкоза, аминокислоты и органические кислоты,

Цель исследования – оценить практическую необходимость развития отрасли глубокой переработки зерна (ГПЗ) в России, перспективы инвестиционной привлекательности и экономическое обоснование реализации такого рода проектов,

Следующий этап - специалисты РЗС прорабатывают конкретные рекомендации для потенциальных инвесторов по реализации проектов ГПЗ с учетом региональной и продуктовой специфики,



В результирующем документе проработаны вопросы по направлениям:

- Перспективы развития ситуации в сегменте мирового и российского рынка ГПЗ,
- SWOT анализ привлекательности инвестиций в ГПЗ,
- Анализ конкурентной среды на рынке ГПЗ и ключевые факторы успеха,
- Правильный выбор сегмента рынка, базовой технологии и компании-поставщика,
- Оптимальный выбор места дислокации объекта как с точки зрения доступности зернового сырья, так и - готовности местной инфраструктуры,
- Доступ к "дешевому" финансированию,
- Стратегические альтернативы инвестирования в ГПЗ,
- Статистические данные,
- Россия, Производство основных видов продукции в натуральном выражении в 1997-2012 гг,
- Мировой импорт и экспорт за 1997-2011 гг, по товарным позициям: лизин, инулин, лимонная и аскорбиновая кислота, клейковина, крахмал пшеничный, кукурузный, картофельный, маниоковый, глутамат натрия, декстрины и прочие модифицированные крахмалы, глюкоза и сироп глюкозы,
- Основные мировые экспортеры и импортеры по этим видам продукции,

Партнерство - заинтересованные организации приглашаются к сотрудничеству,

Для заказа разработанного документа и исследовательских работ просьба обращаться к Директору информационно-аналитического департамента Булавину Рудольфу Евгеньевичу,

Тел,+7 499 975 26 16, e-mail:bulavin@grun.ru

Обращение Правления РЗС к Председателю Правительства РФ в связи с ситуацией по экспорту зерновых.

В текущем году в России собрано почти 104 млн. тонн зерновых культур, что является вторым за постсоветскую историю валовым сбором зерна, что гарантирует национальную продовольственную безопасность в обеспечении зерном и хлебопродуктами.

В условиях достаточно стабильного внутреннего потребления (в пределах 70 млн. тонн) для обеспечения доходности зернопроизводителей, что является основой проведения технологической модернизации отрасли, и стимулирования эффективного и конкурентоспособного производства, с рынка должно быть изъято (за счет экспорта и интервенционных закупок) не менее 30-34 млн. тонн зерна.

Наиболее эффективным способом санации рынка и минимизации бюджетных расходов на эти цели являются поставки зерна на внешние рынки. В настоящее время на экспорт уже отгружено около 20 млн. тонн зерна нового урожая, что позволило зернопроизводителям получить дополнительные доходы, а в экономику России поступило порядка 5 млрд. долларов США, что оказывает положительное влияние на внешнеторговый баланс страны.

Вместе с тем, в последние дни введены ограничения на экспорт зерна. Так, по информации участников рынка, Россельхознадзор прекратил выдачу фитосанитарных и ветеринарных сертификатов на экспортируемое зерно, а ОАО «РЖД» 17 декабря 2014 года направило телеграмму о прекращении всеми дорогами всех отгрузок зерна на экспорт «в связи с не обеспечением выгрузки приемки вагонов с зерном грузополучателями», хотя на этом основании можно остановить большую часть всех железнодорожных перевозок по стране. Теперь рынком ожидаются и возможные ограничения автомобильных перевозок зерна.

Обращает на себя внимание, что принятие этих решений прошло без публичного обсуждения с представителями отраслевого сообщества, что противоречит заявляемой государством политике открытости принятия решений и, видимо, свидетельствует об отсутствии объективных оснований для таких ограничений.

По нашему мнению, эти действия являются «скоординированными» и направленными на прекращение экспорта зерна, что связано с попытками остановить рост цен на зерно, вызванный глубоким падением рубля, которое, видимо, прогнозируется и в дальнейшем,



сохраняя внешне декларируемую политику отказа от ограничений агропродовольственного экспорта.

Непрозрачность принятых решений, по нашему мнению, не обеспечит реальный позитивный результат для потребителей, дает неверные сигналы зернопроизводителям и несет в себе весьма существенные риски, в том числе:

- сокращение поступлений средств сельхозпроизводителям от реализации зерна ограничит возможности проведения ярового сева и снизит заинтересованность зернопроизводителей, не только к росту, но и вообще к производству зерна. Ситуация усугубляется прогнозируемым резким увеличением стоимости кредитных ресурсов, ростом издержек из-за падения рубля (по оценкам зернопроизводителей, прошедших глубокую технологическую модернизацию рост издержек ярового сева уже сегодня оценивается в 25-30% к прошлому году), вполне очевидным прекращением авансирования весеннего сева поставками ресурсов в условиях малой доступности кредитных ресурсов. Учитывая, что рынок воспринимает происходящее как государственную политику в отношении зернового сектора можно прогнозировать полную утрату им инвестиционной привлекательности для частных инвестиций, что приведет к сворачиванию процессов технологической модернизации отрасли;
- утрату доверия к России, как к надежному поставщику зерна на мировой рынок, в том числе ключевых импортеров российского зерна – Турции, Египта и Ирана, которое не сможет быть восстановлено, учитывая эмбарго 2010-2011 годов;
- фактически будут дезавуированы заявления России о готовности стать гарантом стабильности поставок зерна, крупного и прогнозируемого участника мировой торговли;
- спровоцирован рост мировых цен на зерно, который нанесет ущерб интересам продовольственного обеспечения населения развивающихся стран и вызовет волну обвинений, как в 2010 году, о дестабилизации Россией мирового рынка зерна;
- добровольную «сдачу» своего сегмента рынка, завоеванного Россией практически без поддержки со стороны государства, странам - конкурентам России – США, Австралии, Канаде, ЕС, Украине, Польше, Литве, Болгарии;
- неисполнение обязательств по уже заключенным экспортным контрактам. При этом в отличие от 2010 года оно не может быть отнесено к обстоятельствам форс-мажора и начнется массовое банкротство участников рынка зерна, в первую очередь из числа представителей малого и среднего бизнеса;
- непрозрачность принятых решений ведет к резкому росту рисков коррупционных отношений и расширения теневого сектора экономики на рынке зерна.

В результате вполне реальна ситуация сокращения площадей ярового сева и перехода к упрощенным технологиям, что неизбежно приведет к сокращению производства зерна в 2015 году, долгосрочной стагнации зернового производства и росту зависимости валовых сборов от климатических условий, увеличению рисков возврата России на мировой рынок как импортера зерна.

Правление Российского Зернового Союза считает, что реализуемые непрозрачные и несбалансированные ограничительные меры, не оформленные должным правовым образом находятся в противоречии с долгосрочными интересами развития российского агропродовольственного сектора и решению задач национальной продовольственной безопасности.

Принято на заседании Правления Российского Зернового Союза 19.12.2014 года.

ОБЗОР РОССИЙСКОГО АГРОПРОМЫШЛЕННОГО КОМПЛЕКСА

ТЕКУЩАЯ СИТУАЦИЯ В АПК

(Материалы подготовлены информационно-аналитическим
Департаментом РЗС по данным ФТС, Росстата)

Объем производства продукции сельского хозяйства всех сельхозпроизводителей (сельхозорганизации, крестьянские (фермерские) хозяйства, хозяйства населения) в ноябре 2014г. в действующих ценах, по предварительной оценке, составил 393,9 млрд.рублей, в январе-ноябре 2014г. - 3991,8 млрд.рублей.



Растениеводство

В 2014г., по предварительным данным, в хозяйствах всех категорий (сельхозорганизации, фермеры, население) намолочено 103,8 млн.тонн зерна в весе после доработки, 8,8 млн.тонн семян подсолнечника, накопано 32,7 млн.тонн сахарной свеклы, 31,1 млн.тонн картофеля, собрано 15,0 млн.тонн овощей. В текущем году зерна намолочено на 12,4% больше уровня предыдущего года, подсолнечника и сахарной свеклы получено меньше на 17,0% и 16,8% соответственно. Сбор картофеля увеличился против уровня предыдущего года на 3,0%, овощей - на 2,3%.

Как и в предыдущие годы, основная доля зерна (73,8%), сахарной свеклы (88,9%) и подсолнечника (70,1%) выращена в сельхозорганизациях; картофеля (80,1%) и овощей (69,3%) - в хозяйствах населения. В крестьянских (фермерских) хозяйствах собрано 25,4% от общего сбора зерна (24,6% в 2013г.), сахарной свеклы - 10,5% (9,9%), подсолнечника - 29,5% (28,9%), овощей - 14,0% (14,3% в 2013г.).

Под урожай будущего года озимые на зерно в сельхозорганизациях на 1 декабря 2014г. посеяны на площади 11,9 млн.гектаров, что на 14,2% больше, чем к этому времени в предыдущем году. Зябь вспахана на 18,4 млн.гектаров, что на уровне предыдущего года на эту же дату.

	Хозяйства всех категорий	В том числе			Справочно хозяйства всех категорий 2013г.
		сельхозорганизации	крестьянские (фермерские) хозяйства	хозяйства населения	
Зерно (включая кукурузу) в весе после доработки	103.8	76.6	26.4	0.8	92.4
в % к хозяйствам всех категорий	100	73.8	25.4	0.8	
Подсолнечник	8.8	6.1	2.6	0.1	10.6
в % к хозяйствам всех категорий	100	70.1	29.5	0.4	
Сахарная свекла	32.7	29.1	3.4	0.2	39.3
в % к хозяйствам всех категорий	100	88.9	10.5	0.6	
Картофель	31.1	3.8	2.4	24.9	30.2



	Хозяйства всех категор ий	В том числе			Справочно хозяйства всех категорий 2013г.
		сельхоз- организа ции	крестья нские (фермер ские) хозяйств а	хозяйств а населени я	
в % к хозяйствам всех категорий	100	12.3	7.6	80.1	
Овощи	15.0	2.5	2.1	10.4	14.7
в % к хозяйствам всех категорий	100	16.7	14.0	69.3	
1) Включая индивидуальных предпринимателей.					

Валовой сбор зерновых и зернобобовых культур в хозяйствах всех категорий

	2011- 2014 (в среднем за год)	2011- 2014 в % к 2006- 2010	2013			2014			2014 (в весе после дорабо тки) в % к 2013
			первон ачаль- нопри хо- дованн ый вес	вес после дорабо тки	Уд. вес неисп отхо- дов. %	первона чаль- ноприх о- дованны й вес	вес после доработ ки	Уд.вес неисп отхо- дов. %	
РОССИЙСКА Я ФЕДЕРАЦИЯ	90335.5	106	98040.9	92384.8	5.8	109536.8	103836.1	5.2	112.4
ЦФО	20904.8	127.3	24050	22513.9	6.4	27167.5	25841.9	4.9	114.8
С-ЗФО	706.6	130.5	768.4	692.4	9.9	1038.3	944.8	9	136.5
ЮФО	22524.6	112.7	23097	22473.8	2.7	27605.4	26992.7	2.2	120.1
С-КФО	9339.2	108.8	9860.3	9593.9	2.7	11283.4	10970	2.8	114.3
ПФО	18427.8	93.4	18259	17038.3	6.7	22388.1	20901.8	6.6	122.7
У Ф О	4890.7	99	4756.8	4319	9.2	5127	4529.7	11.7	104.9
СФО	12983.4	89.4	16764. 6	15325.1	8.6	14220.9	13010.1	8.5	84.9
Д Ф О	558.3	117.6	484.8	428.4	11.6	706	645.1	8.6	150.6

Валовой сбор пшеницы озимой и яровой в хозяйствах всех категорий

	2011-2014 (в среднем за год)	2011-2014 в % к 2006-2010	2013			2014			2014 (в весе после доработки) в % к 2013
			первоначальный вес	вес после доработки	Уд. вес неисп. отходов, %	первоначальный вес	вес после доработки	Уд. вес неисп. отходов, %	
РОССИЙСКАЯ ФЕДЕРАЦИЯ	51261.1	98.1	54699.3	52090.8	4.8	61688.0	58994.0	4.4	113.3
ЦФО	10130.1	117.9	12138.7	11589.4	4.5	12641.1	12194.0	3.5	105.2
С-ЗФО	263.1	120.3	277.1	254.5	8.2	427.8	397.4	7.1	156.2
ЮФО	14666.6	106.1	14425.6	14145.1	1.9	18297.3	17980.2	1.7	127.1
С-КФО	6059.1	96.4	5949.7	5820.9	2.2	7448.8	7282.8	2.2	125.1
ПФО	8614.2	85.6	8685.4	8166.6	6.0	10480.5	9878.1	5.7	121.0
УФО	3156.9	98.2	3006.9	2737.4	9.0	3135.9	2770.1	11.7	101.2
СФО	8175.1	82.9	10090.6	9267.0	8.2	8986.0	8241.7	8.3	88.9
ДФО	196.0	96.3	125.3	110.0	12.2	270.6	249.7	7.7	227.1

Валовой сбор и урожайность кукурузы на зерно (в весе после доработки) в хозяйствах всех категорий

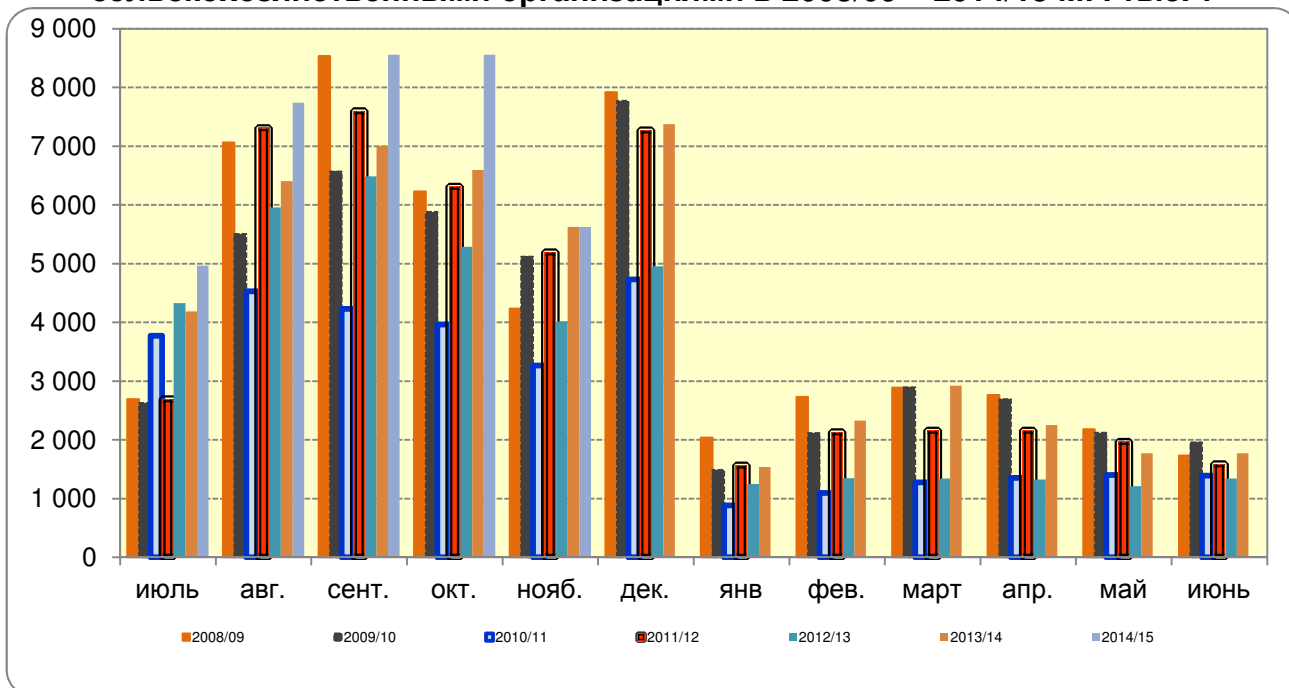
	Валовой сбор, тыс. тонн					Урожайность, ц с 1 га убранной площади				
	2011-2014 (в среднем за год)	2011-2014 в % к 2006-2010	2013	2014	2014 в % к 2013	2011-2014 (в среднем за год)	2011-2014 в % к 2006-2010	2013	2014	2014 в % к 2013
РОССИЙСКАЯ ФЕДЕРАЦИЯ	9475.2	225.2	11634.9	11090.7	95.3	44.8	132.2	50.1	43.4	86.6
ЦФО	2945.6	426.1	3800.4	3569.5	93.9	52.3	147.7	56.8	42.6	75.0
С-ЗФО	52.5	в 9.9 р.	82.7	80.0	96.8	70.4	144.3	78.6	61.5	78.2
ЮФО	3784.0	181.0	4393.2	4352.8	99.1	42.2	129.8	46.1	44.1	95.7
С-КФО	2063.3	225.2	2563.0	2325.5	90.7	50.3	132.7	54.1	50.3	93.0
ПФО	503.4	109.4	618.5	651.4	105.3	28.2	92.2	37.7	28.6	75.9
УФО	8.0	в 10.3 р.	14.5	8.5	58.6	21.6	120.7	20.1	23.2	115.4
СФО	2.9	20.8	5.9	3.2	54.2	20.5	125.8	35.2	25.3	71.9
ДФО	115.6	357.4	156.6	99.6	63.6	36.7	139.0	36.3	38.3	105.5

Валовой сбор ячменя озимого и ярового в хозяйствах всех категорий

	2011-2014 (в среднем за год)	2011-2014 в % к 2006-2010	2013			2014			2014 (в весе после доработки) в % к 2013
			первоначальный вес	вес после доработки	Уд. вес неисп. отходов, %	первоначальный вес	вес после доработки	Уд. вес неисп. отходов, %	
РОССИЙСКАЯ ФЕДЕРАЦИЯ	16565.7	99.8	16379.4	15388.7	6.0	21152.1	19984.2	5.5	129.9
ЦФО	5636.7	105.8	5400.7	5116.7	5.3	8009.5	7680.7	4.1	150.1
С-ЗФО	256.7	129.9	263.0	236.5	10.1	343.3	310.1	9.7	131.1
ЮФО	2193.0	83.4	2178.9	2128.0	2.3	2629.5	2576.4	2.0	121.1
С-КФО	777.2	77.2	882.3	854.3	3.2	1016.8	991.4	2.5	116.0
ПФО	4657.2	102.1	3859.4	3594.7	6.9	5696.2	5293.8	7.1	147.3
УФО	1042.2	102.7	1031.7	935.7	9.3	1224.1	1081.8	11.6	115.6
СФО	1931.2	109.2	2718.0	2482.9	8.7	2149.3	1973.9	8.2	79.5
ДФО	71.5	79.6	45.5	39.9	12.3	83.4	76.1	8.8	190.8

РЕАЛИЗАЦИЯ ЗЕРНОВЫХ КУЛЬТУР

Динамика отгрузок зерновых и зернобобовых культур (с кукурузой) сельскохозяйственными организациями в 2008/09 – 2014/15 МГ. тыс. т

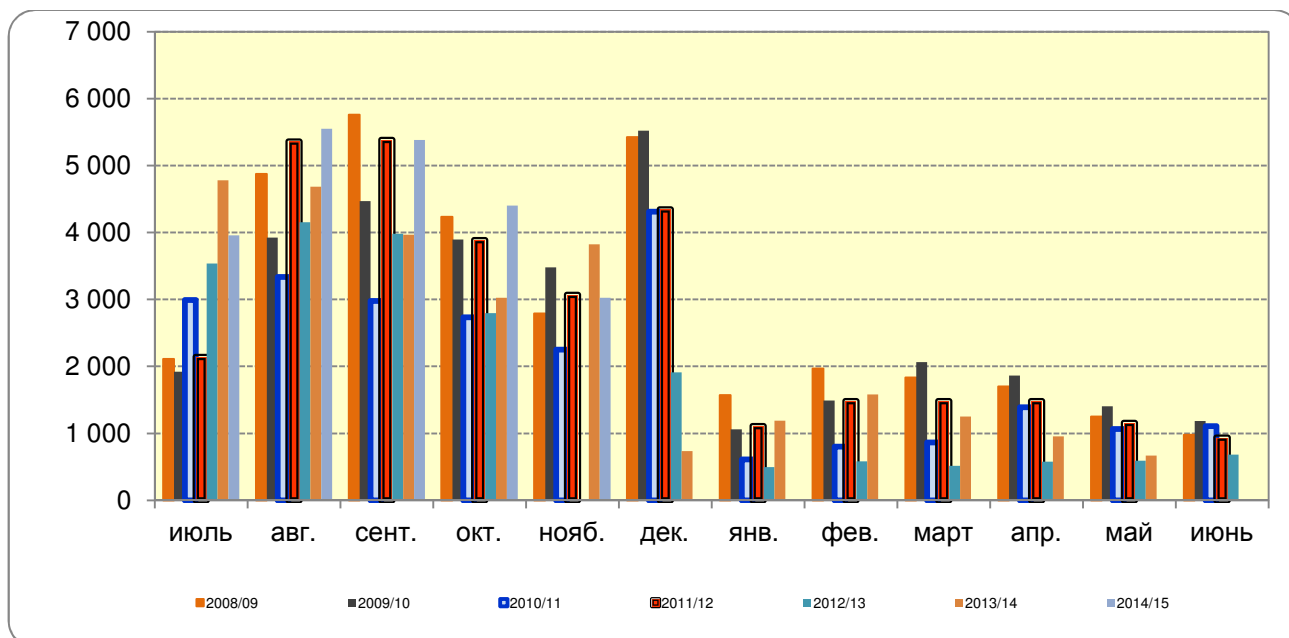


Отгружено зерновых и зернобобовых культур (включая кукурузу) (в весе после доработки) сельхозорганизациями. т

	ноябрь 2013 года	ноябрь 2014 года	2014 в % к 2013	январь - ноябрь 2013 года	январь - ноябрь 2014 года	2014 в % к 2013
РФ всего. в том числе:	4 166 295	5 626 919	135.1	39 125 061	37 563 425	96.0
ЦФО	1 377 700	1 434 954	104.2	10 934 180	11 301 774	103.4
СЗФО	37 386	39 807	106.5	208 514	208 965	100.2
ЮФО	926 733	1 490 797	160.9	10 768 821	10 522 916	97.7
СКФО	447 484	710 140	158.7	3 971 780	4 548 811	114.5
ПФО	737 138	664 196	90.1	6 677 309	5 549 645	83.1
УФО	202 469	347 585	171.7	2 291 606	1 494 396	65.2
СФО	413 772	907 093	219.2	4 095 258	3 753 897	91.7
ДФО	23 612	32 347	137.0	177 593	183 021	103.1



Динамика отгрузок пшеницы сельскохозяйственными организациями в 2008/09 – 2014/15 МГ. тыс. т



Отгружено пшеницы в весе после доработки сельхозорганизациями. т

	ноябрь 2013 года	ноябрь 2014 года	2014 в % к 2013	январь - ноябрь 2013 года	январь - ноябрь 2014 года	2014 в % к 2013
РФ. всего в том числе:	1 775 582	3 027 288	170.5	23 887 726	23 163 357	97.0
ЦФО	448 549	565 054	126.0	5 800 649	6 278 049	108.2
СЗФО	10 975	20 139	183.5	99 446	113 764	114.4
ЮФО	384 373	761 595	198.1	7 217 440	7 163 801	99.3
СКФО	186 039	437 624	235.2	2 807 783	3 190 380	113.6
ПФО	319 285	340 217	106.6	3 404 486	2 857 695	83.9
УФО	133 313	228 686	171.5	1 533 276	1 003 903	65.5
СФО	283 002	665 782	235.3	2 949 756	2 489 751	84.4
ДФО	10 046	8 191	81.5	74 890	66 014	88.1

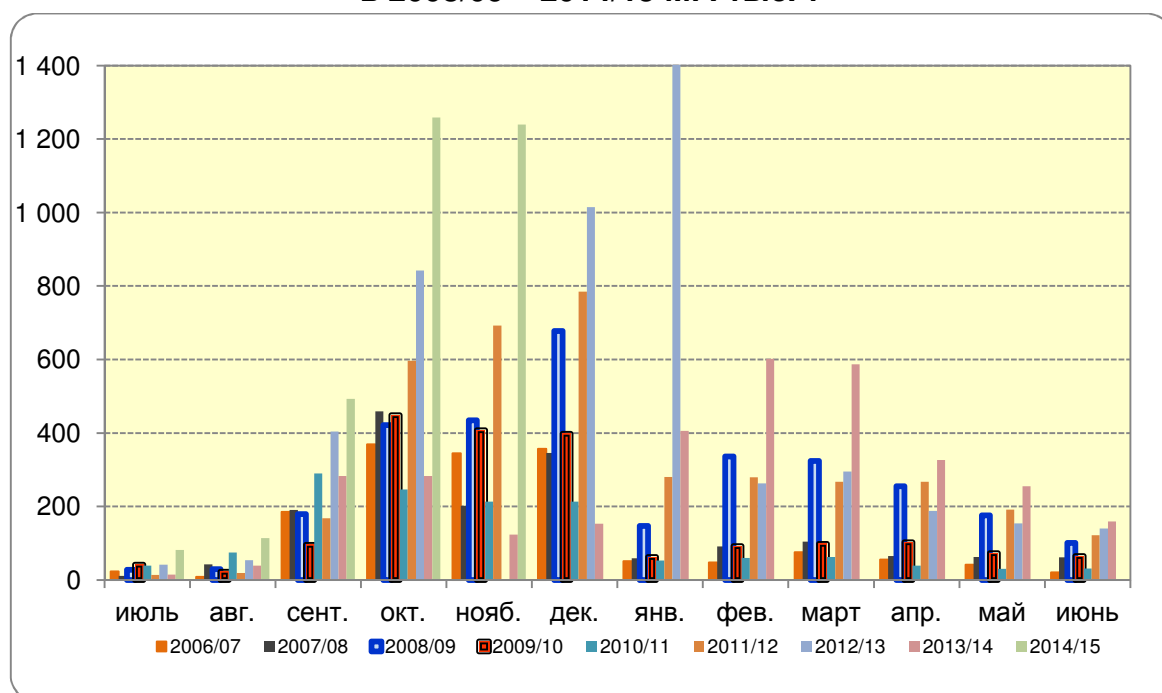


Отгружено пшеницы в ноябре 2014 г. т

	ноябрь 2013 года	ноябрь 2014 года	2014 в % к 2013
РОССИЙСКАЯ ФЕДЕРАЦИЯ	1 775 582	3 027 288	170.5
Белгородская область	69 182	34 844	50.4
Брянская область	11 869	8 163	68.8
Владимирская область	3 726	2 043	54.8
Воронежская область	61 039	44 038	72.1
Ивановская область	2 245	948	42.2
Калужская область	1 967	2 463	125.2
Костромская область	310	57	18.5
Курская область	37 068	101 857	274.8
Липецкая область	36 423	105 973	290.9
Московская область	5 036	4 551	90.4
Орловская область	74 335	64 571	86.9
Рязанская область	34 930	54 497	156.0
Смоленская область	668	795	119.1
Тамбовская область	71 151	81 403	114.4
Тверская область	280	69	24.5
Тульская область	32 921	58 705	178.3
Ярославская область	5 398	75	1.4
г. Москва	1 775 582	3 027 288	170.5

За ноябрь 2014 года сельхозорганизациями РФ реализовано 3 027 288 т пшеницы

Динамика отгрузок кукурузы на зерно сельскохозяйственными организациями в 2008/09 – 2014/15 МГ. тыс. т





Отгружено кукурузы на зерно сельхозорганизациями. т

	ноябрь 2013 года	ноябрь 2014 года	2014 в % к 2013	январь - ноябрь 2013 года	январь - ноябрь 2014 года	2014 в % к 2013
РФ. всего в том числе:	1 027 054	1 239 402	120.7	3 907 992	3 829 668	98.0
ЦФО	515 342	489 863	95.1	1 557 132	1 464 848	94.1
С-ЗФО	1 809	5 170	285.9	14 880	14 597	98.1
ЮФО	285 736	477 377	167.1	1 573 327	1 501 965	95.5
С-КФО	196 908	219 805	111.6	611 609	677 985	110.9
ПФО	21 938	31 728	144.6	125 004	116 608	93.3
УФО		20		3 498	40	1.1
СФО					0	
ДФО	5 322	15 439	290.1	22 542	53 625	237.9

Отгружено кукурузы за ноябрь 2014 г. т

	ноябрь 2013 года	ноябрь 2014 года	2014 в % к 2013
РОССИЙСКАЯ ФЕДЕРАЦИЯ	1 027 054	1 239 402	120.7
Белгородская область	184 290	167 874	91.1
Брянская область	6 612	839	12.7
Владимирская область		41	
Воронежская область	74 064	60 597	81.8
Курская область	109 259	98 987	90.6
Липецкая область	72 849	64 905	89.1
Московская область	130	869	667.4
Орловская область	27 245	33 072	121.4
Рязанская область	5 752	1 695	29.5
Смоленская область		34	
Тамбовская область	27 791	56 333	202.7
Тульская область	7 350	4 618	62.8

Отгружено подсолнечника на зерно сельхозорганизациями. т

	ноябрь 2013 года	ноябрь 2014 года	2014 в % к 2013	январь - ноябрь 2013 года	январь - ноябрь 2014 года	2014 в % к 2013
РФ. всего в том числе:	936 568	818 807	87.4	3 859 610	4 427 892	114.7
ЦФО	329 140	190 372	57.8	1 393 447	1 253 269	89.9
ЮФО	167 285	305 086	182.4	976 748	1 541 133	157.8
СКФО	72 753	47 423	65.2	349 907	220 702	63.1
ПФО	321 513	238 393	74.1	1 027 743	1 247 176	121.4
УФО	2 812	1 076	38.2	5 594	5 020	89.7
СФО	43 064	36 457	84.7	106 128	160 585	151.3
ДФО				43	6	13.3

О НАЛИЧИИ ЗЕРНА НА 1 ДЕКАБРЯ 2014 ГОДА

К началу декабря 2014г. в сельскохозяйственных, заготовительных и перерабатывающих организациях Российской Федерации имелось 38,6 млн.тонн зерна или на 4,5 млн.тонн (на 13,1%) больше, чем на 1 декабря 2013 года.

Изменение запасов зерна в организациях страны характеризуется следующими данными:

	На 1 декабря 2014г.			Справочно на 1 декабря 2013г. тыс.тонн
	млн. тонн	в % к		
		1 декабря 2013г.	1 ноября 2014г.	
Наличие зерна	38.6	113.1	89.9	34.1
в том числе: в сельскохозяйственных организациях ¹⁾	24.4	108.7	86.0	22.4
в заготовительных и перерабатывающих организациях	14.2	121.7	97.4	11.7

*без субъектов малого предпринимательства

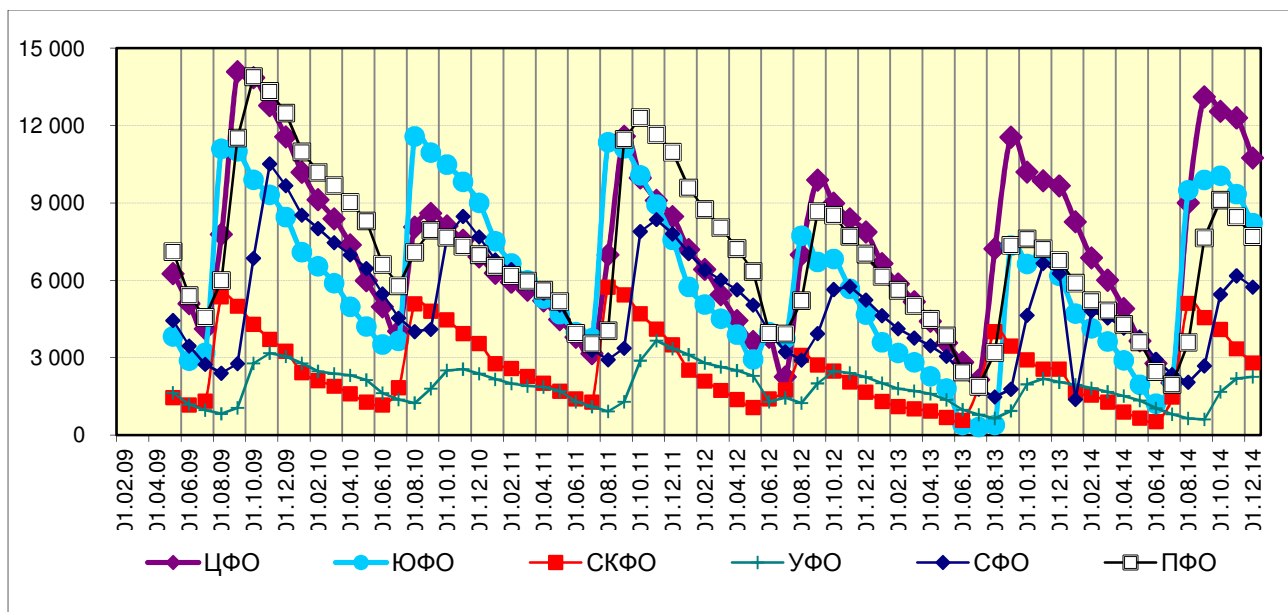


По данным заготовительных и перерабатывающих организаций, имеющиеся запасы зерна по видам культур в этих организациях сложились следующим образом:

	На 1 декабря 2014г.				Справочна 1 декабря 2013г. тыс.тонн
	тыс.тонн	в % к			
		итого	1 декабря 2013г.	1 ноября 2014г.	
Зерно	14208	100.0	121.7	97.4	11679
в том числе: пшеница	9366	65.9	125.3	96.0	7475
из нее пригодная на продовольственные цели	6863	48.3	121.1	96.9	5665
рожь	717	5.0	102.7	94.5	698
из нее пригодная на продовольственные цели	587	4.1	103.9	94.8	565
посо	30	0.2	156.4	90.9	19
гречиха	61	0.4	60.5	98.0	100
рис	175	1.2	113.8	109.2	154
кукуруза	1281	9.0	85.7	113.1	1495
ячмень	2309	16.3	159.3	96.9	1449
овес	162	1.1	96.8	89.7	167
прочие зерновые культуры	107	0.9	88.9	89.8	122

По сравнению с 1 декабря 2013г. запасы зерна в сельскохозяйственных организациях увеличились на 2,0 млн.тонн (на 8,7%), в заготовительных и перерабатывающих организациях - на 2,5 млн.тонн (на 21,7%)

Наличие зерна в сельскохозяйственных, заготовительных и перерабатывающих организациях по федеральным округам РФ в 2009-2014 гг., тыс. т



Наличие зерна на 1 декабря 2014г. по субъектам Федерации. тыс. тонн

	Наличие зерна	В том числе		В % к 1 декабря 2013г.
		в сельскохозяйственных организациях	в заготовительных и перерабатывающих организациях	
Российская Федерация	38572.2	24364.7	14207.5	113.1
Центральный федеральный округ	10750.6	6936.5	3814.1	110.9
Белгородская область	1718.0	1073.5	644.5	94.2
Брянская область	274.0	257.4	16.6	87.3
Владимирская область	90.1	61.6	28.5	124.8
Воронежская область	1504.5	935.1	569.4	141.3
Ивановская область	23.3	21.2	2.1	166.4



Калужская область	84.3	46.5	37.8	116.8
Костромская область	13.9	10.8	3.1	126.4
Курская область	1713.3	1020.1	693.2	123.5
Липецкая область	1023.6	687.4	336.2	87.4
Московская область	259.6	109.9	149.7	111.3
Орловская область	1512.3	1189.5	322.8	139.9
Рязанская область	689.8	334.0	355.8	116.6
Смоленская область	44.0	31.1	12.9	85.3
Тамбовская область	1106.7	817.1	289.6	98.9
Тверская область	57.8	42.6	15.2	132.9
Тульская область	392.9	248.9	144.0	96.4
Ярославская область	173.3	49.1	124.2	113.7
г.Москва	69.0	0.5	68.5	80.8
Северо-Западный федеральный округ	773.2	519.8	253.4	109.3
Республика Карелия	4.2	1.3	2.9	68.9
Республика Коми	5.0	5.0	0.0	190.4
Архангельская область	3.7	3.7	-	в 2.1р.
Вологодская область	140.9	111.9	29.0	151.8
Калининградская область	75.5	73.8	1.7	в 2.6р.
Ленинградская область	233.5	207.8	25.7	75.2
Мурманская область	1.9	-	1.9	23.8
Новгородская область	93.2	47.0	46.2	в 2.2р.
Псковская область	69.5	69.3	0.2	в 4.0р.
г.Санкт-Петербург	145.8	-	145.8	74.3
Южный федеральный округ	8221.4	4210.2	4011.2	132.5
Республика Адыгея	66.7	20.6	46.1	41.3
Республика Калмыкия	24.9	20.3	4.6	78.8
Краснодарский край	4388.9	2336.4	2052.5	143.5
Астраханская область	4.8	0.2	4.6	66.7
Волгоградская область	1234.4	651.4	583.0	118.1
Ростовская область	2501.7	1181.3	1320.4	131.6
Северо-Кавказский федеральный округ	2802.7	1911.1	891.6	125.2
Республика Дагестан	58.9	8.9	50.0	73.9
Республика Ингушетия	4.2	4.2	-	58.1
Кабардино-Балкарская	44.1	37.9	6.2	38.2



Республика				
Карачаево-Черкесская Республика	66.8	46.4	20.4	120.8
Республика Северная Осетия - Алания	96.1	95.1	1.0	147.8
Чеченская Республика	22.9	18.8	4.1	89.8
Ставропольский край	2509.7	1699.8	809.9	132.8
Приволжский федеральный округ	7704.0	5137.3	2566.7	115.1
Республика Башкортостан	771.5	646.3	125.2	108.7
Республика Марий Эл	135.0	132.4	2.6	160.1
Республика Мордовия	439.7	248.0	191.7	103.3
Республика Татарстан	1812.7	1107.9	704.8	120.4
Удмуртская Республика	364.9	277.6	87.3	179.0
Чувашская Республика	155.2	91.9	63.3	131.0
Пермский край	251.2	190.1	61.1	123.0
Кировская область	439.5	416.4	23.1	179.6
Нижегородская область	456.6	332.6	124.0	100.4
Оренбургская область	927.0	510.3	416.7	94.6
Пензенская область	549.9	325.8	224.1	106.6
Самарская область	444.2	276.5	167.7	119.4
Саратовская область	684.0	430.5	253.5	111.4
Ульяновская область	272.6	151.0	121.6	104.7
Уральский федеральный округ	2262.0	1574.3	687.7	108.5
Курганская область	412.7	256.8	155.9	92.9
Свердловская область	442.3	380.9	61.4	118.2
Тюменская область	736.5	674.4	62.1	114.2
Челябинская область	670.5	262.2	408.3	107.9
Сибирский федеральный округ	5742.7	3849.8	1892.9	91.6
Республика Алтай	1.8	1.8	-	128.4
Республика Бурятия	18.7	18.7	-	75.9
Республика Тыва	1.1	1.1	-	52.1
Республика Хакасия	63.4	61.6	1.8	в 2.7р.
Алтайский край	1420.7	740.8	679.9	77.0
Забайкальский край	99.6	95.2	4.4	103.8
Красноярский край	1374.8	1048.9	325.9	110.4



Иркутская область	329.0	261.4	67.6	118.2
Кемеровская область	157.0	150.0	7.0	98.7
Новосибирская область	962.1	702.5	259.6	82.5
Омская область	1203.1	674.7	528.4	91.9
Томская область	111.2	92.9	18.3	92.5
Дальневосточный федеральный округ	315.6	225.7	89.9	163.4
Республика Саха (Якутия)	4.9	4.0	0.9	111.4
Камчатский край	6.8	0.1	6.7	...
Приморский край	87.1	85.0	2.1	110.0
Хабаровский край	23.1	6.9	16.2	в 3.4р.
Амурская область	191.7	127.9	63.8	190.2
Сахалинская область	0.2	-	0.2	33.3
Еврейская авт.область	1.8	1.8	-	171.4

Наличие зерновых и зернобобовых культур в сельскохозяйственных организациях (без субъектов малого предпринимательства) на конец месяца. тонн.

	Зерновые и зернобобовые культуры (включая кукурузу)			из них:					
				Пшеница			Кукуруза на зерно в полной спелости		
	ноябрь 2013 года	ноябрь 2014 года	2014 в % к 2013	ноябрь 2013 года	ноябрь 2014 года	2014 в % к 2013	ноябрь 2013 года	ноябрь 2014 года	2014 в % к 2013
РОССИЙСКАЯ ФЕДЕРАЦИЯ	22410680	24364683	108.7	10470845	10972227	104.8	3218562	3354410	104.2
Ц Ф О	6316578	6936505	109.8	2664376	2496563	93.7	1446678	1522331	105.2
Белгородская область	974203	1073532	110.2	320522	329587	102.8	333306	317889	95.4
Брянская область	295883	257424	87.0	98404	86018	87.4	111155	64043	57.6
Владимирская область	42525	61582	144.8	21373	19080	89.3	1029	917	89.1
Воронежская область	807315	935081	115.8	300295	307796	102.5	227496	281860	123.9
Ивановская область	12166	21250	174.7	3550	5587	157.4			
Калужская область	41492	46515	112.1	16624	10092	60.7			
Костромская область	6545	10816	165.3	1180	1291	109.4			
Курская область	824195	1020125	123.8	278395	330218	118.6	260055	333026	128.1
Липецкая область	865451	687437	79.4	396403	280266	70.7	195267	115978	59.4



	Зерновые и зернобобовые культуры (включая кукурузу)			из них:					
				Пшеница			Кукуруза на зерно в полной спелости		
	ноябрь 2013 года	ноябрь 2014 года	2014 в % к 2013	ноябрь 2013 года	ноябрь 2014 года	2014 в % к 2013	ноябрь 2013 года	ноябрь 2014 года	2014 в % к 2013
Московская область	82473	109922	133.3	41978	28018	66.7	9833	7012	71.3
Орловская область	915219	1189512	130.0	489124	507574	103.8	149829	203458	135.8
Рязанская область	315363	334014	105.9	156463	107661	68.8	27295	36484	133.7
Смоленская область	34282	31102	90.7	10142	9552	94.2			
Тамбовская область	774427	817091	105.5	349568	336303	96.2	114177	152089	133.2
Тверская область	27685	42631	154.0	9487	21015	221.5			
Тульская область	264155	248875	94.2	156160	95460	61.1	17236	9188	53.3
Ярославская область	31772	49086	154.5	14040	20927	149.1			
г. Москва	1427	510	35.8	667	119	17.8		389	
С-З Ф О	418216	519766	124.3	65200	150709	231.1	713	11571	...
Республика Карелия	1203	1307	108.6						
Республика Коми	2647	5041	190.4		4559			22	
Архангельская область	1805	3725	206.4	618	2549	412.1			
Архангельская область (кроме Ненецкого авт. округа)	1805	3725	206.4	618	2549	412.1			
Вологодская область	69972	111859	159.9	5660	8465	149.6			
Калининградская область	27197	73753	271.2	19283	46517	241.2	713	11549	...
Ленинградская область	277667	207769	74.8	30032	37924	126.3			
Новгородская область	20982	47036	224.2	315	13293	...			
Псковская область	16743	69275	413.7	9292	37402	402.5			
ЮФО	3765003	4210241	111.8	1826808	2185494	119.6	1077092	1107384	102.8
Республика Адыгея	34614	20622	59.6	13555	9862	72.8	17582	7022	39.9
Республика Калмыкия	23793	20278	85.2	13116	14731	112.3			
Краснодарский край	2075317	2336386	112.6	832393	999302	120.1	796116	854337	107.3
Астраханская область	642	198	30.8	39	57	145.3			



	Зерновые и зернобобовые культуры (включая кукурузу)			из них:					
				Пшеница			Кукуруза на зерно в полной спелости		
	ноябрь 2013 года	ноябрь 2014 года	2014 в % к 2013	ноябрь 2013 года	ноябрь 2014 года	2014 в % к 2013	ноябрь 2013 года	ноябрь 2014 года	2014 в % к 2013
Волгоградская область	605918	651408	107.5	331416	361930	109.2	126462	119967	94.9
Ростовская область	1024720	1181349	115.3	636288	799613	125.7	136932	126058	92.1
С-К Ф О	1673341	1911140	114.2	1059486	1265526	119.4	398714	411375	103.2
Республика Дагестан	8869	8930	100.7	5627	4440	78.9	12		
Республика Ингушетия	7157	4158	58.1	1430	1810	126.6	3631	724	20.0
Кабардино-Балкарская Республика	89198	37863	42.4	13307	5828	43.8	72132	29178	40.5
Карачаево-Черкесская Республика	38851	46436	119.5	4462	8354	187.2	31573	35509	112.5
Республика Северная Осетия-Алания	60001	95090	158.5	5369	5626	104.8	51281	87474	170.6
Чеченская Республика	18663	18837	100.9	11825	13206	111.7	638	273	42.8
Ставропольский край	1450602	1699827	117.2	1017466	1226262	120.5	239447	258216	107.8
П Ф О	4410720	5137302	116.5	1929236	1909812	99.0	245983	216022	87.8
Республика Башкортостан	571532	646308	113.1	209766	231399	110.3	8251	3053	37.0
Республика Марий Эл	78613	132450	168.5	33403	40196	120.3		721	
Республика Мордовия	244855	247984	101.3	101022	61999	61.4	16535	17061	103.2
Республика Татарстан	843292	1107874	131.4	323134	386139	119.5	61774	59782	96.8
Удмуртская Республика	146752	277589	189.2	36019	52364	145.4			
Чувашская Республика	74216	91850	123.8	33468	30021	89.7	3427	2388	69.7
Пермский край	147243	190139	129.1	52713	66466	126.1	175		
Кировская область	228299	416383	182.4	51153	80110	156.6	130	66	50.8
Нижегородская область	326405	332643	101.9	159564	109799	68.8	18263	20009	109.6
Оренбургская область	556890	510329	91.6	303808	264793	87.2	43896	15310	34.9
Пензенская область	345827	325812	94.2	186359	178893	96.0	28365	22147	78.1
Самарская область	234222	276515	118.1	109755	100819	91.9	12244	29319	239.4
Саратовская область	441428	430454	97.5	228686	227907	99.7	40258	41667	103.5



	Зерновые и зернобобовые культуры (включая кукурузу)			из них:					
				Пшеница			Кукуруза на зерно в полной спелости		
	ноябрь 2013 года	ноябрь 2014 года	2014 в % к 2013	ноябрь 2013 года	ноябрь 2014 года	2014 в % к 2013	ноябрь 2013 года	ноябрь 2014 года	2014 в % к 2013
Ульяновская область	171146	150973	88.2	100386	78908	78.6	12665	4499	35.5
УФО	1347141	1574309	116.9	595383	722422	121.3	9078	7085	78.0
Курганская область	234179	256845	109.7	133244	176941	132.8			
Свердловская область	321702	380862	118.4	114672	146168	127.5	294	283	96.2
Тюменская область	572382	674431	117.8	223793	272643	121.8	237	3	1.4
Челябинская область	218878	262172	119.8	123674	126671	102.4	8547	6799	79.5
СФО	4328054	3849761	88.9	2298582	2171551	94.5	2400	2128	88.7
Республика Алтай	1432	1839	128.4	119	45	38.0			
Республика Бурятия	24615	18694	75.9	13956	12317	88.3			
Республика Тыва	2144	1116	52.1	1017	816	80.2			
Республика Хакасия	22053	61604	279.3	7214	34527	478.6			
Алтайский край	1066799	740812	69.4	546984	389245	71.2	1592	249	15.7
Забайкальский край	87291	95234	109.1	49846	54185	108.7			
Красноярский край	996670	1048946	105.2	511028	632317	123.7		300	
Иркутская область	217191	261386	120.3	98701	146658	148.6			
Кемеровская область	139379	149967	107.6	51797	43558	84.1			
Новосибирская область	887292	702537	79.2	487920	387633	79.4	808	1579	195.3
Омская область	783022	674733	86.2	482332	422260	87.5			
Томская область	100168	92893	92.7	47667	47989	100.7			
ДФО	151627	225661	148.8	31774	70150	220.8	37904	76515	201.9
Республика Саха (Якутия)	3027	4040	133.5	348	347	99.7			
Камчатский край	6	54	902.1						
Приморский край	76139	85012	111.7	5775	4636	80.3	15238	39196	257.2
Хабаровский край	2336	6879	294.5	475	531	111.8		165	
Амурская область	69093	127916	185.1	25177	64636	256.7	22667	37155	163.9
Еврейская автономная	1027	1760	171.4						



	Зерновые и зернобобовые культуры (включая кукурузу)			из них:					
				Пшеница			Кукуруза на зерно в полной спелости		
	ноябрь 2013 года	ноябрь 2014 года	2014 в % к 2013	ноябрь 2013 года	ноябрь 2014 года	2014 в % к 2013	ноябрь 2013 года	ноябрь 2014 года	2014 в % к 2013
область									

Остаток продукции в сельскохозяйственных организациях, не относящихся к субъектам малого предпринимательства на 1 ноября 2014г.т

	Масличные культуры	в том числе подсолнечник
РФ всего. в том числе:	2 782 629	1 808 084
ЦФО	1 011 261	645 671
Белгородская область	261 512	141 385
Брянская область	19 172	4
Владимирская область	243	
Воронежская область	180 646	169 587
Ивановская область	226	
Калужская область	5	
Костромская область	4	
Курская область	129 604	53 429
Липецкая область	138 943	108 569
Московская область	94	
Орловская область	87 212	50 145
Рязанская область	25 406	5 202
Смоленская область	237	
Тамбовская область	133 175	114 578
Тверская область	1 037	
Тульская область	33 745	2 773
СЗФО	3 463	
Калининградская область	2 287	
Ленинградская область	8	
Новгородская область	27	
Псковская область	1 141	
ЮФО	664 957	535 610
Республика Адыгея	3 156	3 118
Республика Калмыкия	148	37
Краснодарский край	334 015	235 792
Волгоградская область	149 561	138 009
Ростовская область	178 077	158 655
СКФО	171 720	131 269
Республика Дагестан	110	110



	Масличные культуры	в том числе подсолнечник
Республика Ингушетия	359	359
Кабардино-Балкарская Республика	6 857	6 523
Карачаево-Черкесская Республика	2 051	1 589
Республика Северная Осетия-Алания	2 648	213
Чеченская Республика	357	301
Ставропольский край	159 339	122 173
ПФО	531 338	453 769
Республика Башкортостан	52 272	51 073
Республика Марий Эл	273	
Республика Мордовия	3 971	2 238
Республика Татарстан	51 150	37 675
Удмуртская Республика	343	
Чувашская Республика	641	471
Пермский край	1 110	
Кировская область	4 804	
Нижегородская область	5 275	1 476
Оренбургская область	107 756	104 747
Пензенская область	55 424	38 227
Самарская область	86 875	73 007
Саратовская область	138 785	125 665
Ульяновская область	22 658	19 192
УФО	37 010	7 179
Курганская область	1 172	1 143
Свердловская область	5 972	
Тюменская область	21 673	
Челябинская область	8 194	6 037
СФО	86 137	34 586
Республика Хакасия	858	585
Алтайский край	33 722	23 596
Забайкальский край	1 176	
Красноярский край	11 222	1
Иркутская область	827	
Кемеровская область	9 138	
Новосибирская область	6 942	1 816
Омская область	22 165	8 589
Томская область	87	
ДФО	276 743	
Приморский край	32 633	
Хабаровский край	5 554	
Амурская область	224 453	
Еврейская автономная область	14 103	

ЖИВОТНОВОДСТВО

На конец ноября 2014г. поголовье крупного рогатого скота в хозяйствах всех сельхозпроизводителей, по расчетам, составляло 19,5 млн.голов (на 2,2% меньше по сравнению с аналогичной датой предыдущего года), из него коров - 8,5 млн. (на 2,5% меньше), свиней - 20,0 млн. (на 1,8% больше), овец и коз - 25,1 млн.голов (на 0,7% больше).

В структуре поголовья скота на хозяйства населения приходилось 45,1% поголовья крупного рогатого скота, 19,1% свиней, 47,1% овец и коз (на конец ноября 2013г. - соответственно 45,3%, 22,0%, 47,5%).

В сельскохозяйственных организациях на конец ноября 2014г. по сравнению с соответствующей датой 2013г. сократилось поголовье крупного рогатого скота на 3,0%, коров - на 2,7%, овец и коз - на 1,4%, поголовье свиней выросло на 6,3%, птицы - на 5,9%.

В январе-ноябре 2014г. в хозяйствах всех категорий, по расчетам, произведено скота и птицы на убой (в живом весе) 11,1 млн.тонн, молока - 28,4 млн.тонн, яиц - 37,9 млрд.штук.

В сельскохозяйственных организациях в ноябре 2014г. по сравнению с ноябрем 2013г. производство скота и птицы на убой (в живом весе) выросло на 8,8% (в ноябре 2013г. по сравнению с ноябрем 2012г. - на 6,4%), молока - на 3,3% (сократилось на 1,6%), яиц - увеличилось на 1,5% (снизилось на 1,6%).

Надои молока на 1 корову в сельскохозяйственных организациях (кроме субъектов малого предпринимательства) в январе-ноябре 2014г. составили 4950 килограммов против 4593 килограммов в соответствующем периоде 2013г., яйценоскость кур-несушек - 282 штуки яиц против 278 штук год назад.

В январе-ноябре 2014г. в структуре производства скота и птицы на убой (в живом весе) отмечалось увеличение удельного веса производства свиней на убой по сравнению с соответствующим периодом предыдущего года.

В январе-ноябре 2014г. рост производства скота и птицы на убой (в живом весе) имел место в сельхозорганизациях 54 субъектов Российской Федерации, молока - 43 субъектов, на долю которых приходилось соответственно 81,2% и 67,9% общего объема их производства.

К началу декабря 2014г. обеспеченность скота кормами в расчете на 1 условную голову скота в сельхозорганизациях была ниже на 5,0%, чем на соответствующую дату предыдущего года.



К началу декабря 2014г. более 9 центнеров кормовых единиц в расчете на 1 условную голову скота имелось в хозяйствах 38 субъектов Российской Федерации (46,3%), к началу декабря 2013г. - 36 субъектов (43,9%).



Сводные данные о состоянии животноводства РФ по сельскохозяйственным предприятиям.

	ноябрь 2013 года	ноябрь 2014 года	2014 в % к 2013	январь - ноябрь 2013 года	январь - ноябрь 2014 года	2014 в % к 2013
Произведено скота и птицы на убой (в живом весе) - всего. тыс. тонн	702.5	764.5	108.8	7347.1	7906.2	107.6
в том числе:						
крупного рогатого скота	81.2	74.0	91.1	827.9	801.3	96.8
свиней	224.6	251.5	112.0	2272.5	2554.6	112.4
овец и коз	3.1	2.8	92.0	26.0	27.0	103.8
птицы	388.7	430.8	110.8	4204.6	4505.9	107.2
других видов скота	4.8	5.3	109.4	16.1	17.4	108.2
Валовой надой молока. тыс. тонн	1006.1	1039.7	103.3	12908.5	13191.3	102.2
Надоено молока в расчете на 1 корову молочного стада. кг	378	404	106.9	4593	4950	107.8
Получено куриных яиц. млн. штук	2621.8	2660.0	101.5	28908.0	28898.3	100.0
Средняя яйценоскость 1	24	25	104.2	278	282	101.4



	ноябрь 2013 года	ноябрь 2014 года	2014 в % к 2013	январь - ноябрь 2013 года	январь - ноябрь 2014 года	2014 в % к 2013
курицы-несушки. штук						
Поголовье скота и птицы на конец отчетного периода. тыс. голов						
крупного рогатого скота	8800.6	8535.6	97.0			
в том числе коров	3518.3	3421.7	97.3			
свиней	14761.1	15697.4	106.3			
овец и коз	4512.3	4451.1	98.6			
лошадей	341.7	327.9	96.0			
птицы	400215.1	423733.2	105.9			
Наличие кормов на конец отчетного периода - всего, тыс. тонн корм. ед.	14273.4	14080.4	98.6			
в том числе концентрированных	4563.5	5003.2	109.6			
в расчете на условную голову, ц корм. ед.	67.3	92.7	137.7			
Крымский Федеральный округ1)						
Произведено скота и птицы на убой (в живом весе) - всего, тыс. тонн	8.3	6.9	82.8	89.8	89.3	99.5
в том числе:						
крупного рогатого скота	0.6	0.3	47.6	5.2	4.4	84.6
свиней	1.1	1.1	98.1	11.9	12.9	108.3
овец и коз	0.02	0.01	81.3	0.2	0.1	53.9
птицы	6.5	5.5	83.6	72.5	71.9	99.2
Валовой надой молока, тыс. тонн	1.7	1.5	88.5	22.2	19.3	86.9
Получено яиц, млн. штук	9.5	15.3	160.4	126.1	157.0	124.5
Поголовье скота и птицы на конец отчетного периода, тыс. голов						
крупного рогатого скота	21.5	15.6	72.8			
в том числе коров	5.3	4.9	90.9			
свиней	89.0	89.7	100.8			
овец и коз	16.0	12.4	77.9			
птицы	4821.6	4497.8	93.3			



Поголовье скота и птицы на 1 декабря в сельскохозяйственных организациях по федеральным округам РФ. тыс. голов

	Крупный рогатый скот			в том числе коровы			Свиньи			Птица		
	2013	2014	2014 в % к 2013	2013	2014	2014 в % к 2013	2013	2014	2014 в % к 2013	2013	2014	2014 в % к 2013
РФ. всего в том числе:	8800.6	8535.6	97.0	3518.3	3421.7	97.3	14761.1	15697.4	106.3	400215.1	423733.2	105.9
ЦФО	2058.8	2096.5	101.8	842.4	853.1	101.3	7810.9	8412.2	107.7	130361.5	141145.2	108.3
СЗФО	542.2	539.9	99.6	242.9	246.0	101.3	949.9	1135.5	119.5	42802.3	45956.5	107.4
ЮФО	680.5	623.2	91.6	265.7	245.2	92.3	675.1	713.1	105.6	31285.6	31579.8	100.9
СКФО	345.8	333.5	96.5	150.4	148.2	98.6	230.0	231.3	100.6	15980.8	16583.8	103.8
ПФО	2955.8	2811.3	95.1	1117.7	1072.0	95.9	2398.5	2420.4	100.9	83422.9	89355.4	107.1
УФО	524.3	489.8	93.4	218.6	204.5	93.5	916.6	979.3	106.8	42777.3	45926.6	107.4
СФО	1570.7	1525.2	97.1	628.0	601.7	95.8	1624.2	1657.8	102.1	45511.1	44434.5	97.6
ДФО	122.5	116.1	94.8	52.7	51.1	96.8	156.0	147.7	94.7	8073.6	8751.4	108.4

Производство молока в сельскохозяйственных организациях РФ. тыс. т

	ноябрь 2013 года	ноябрь 2014 года	2014 в % к 2013	январь - ноябрь 2013 года	январь - ноябрь 2014 года	2014 в % к 2013
РФ. всего в том числе:	1006.1	1039.7	103.3	12908.5	13191.3	102.2
ЦФО	262.6	270.9	103.2	3368.3	3402.7	101.0
СЗФО	105.5	112.2	106.4	1244.7	1284.5	103.2
ЮФО	77.9	74.2	95.2	905.0	900.1	99.5
СКФО	25.4	26.1	102.6	321.8	328.4	102.0
ПФО	317.0	326.2	102.9	4109.0	4219.4	102.7
УФО	71.9	74.0	103.0	890.2	916.2	102.9
СФО	136.8	146.4	107.0	1931.4	2008.5	104.0
ДФО	9.0	9.7	107.9	138.0	131.5	95.3



Производство куриных яиц в сельскохозяйственных организациях РФ. млн. штук

	ноябрь 2013 года	ноябрь 2014 года	2014 в % к 2013	январь - ноябрь 2013 года	январь - ноябрь 2014 года	2014 в % к 2013
РФ. всего						
в том числе:	2621.8	2660.0	101.5	28908.0	28898.3	100.0
ЦФО	532.4	558.0	104.8	5877.8	5965.3	101.5
СЗФО	330.6	326.5	98.8	3832.5	3725.7	97.2
ЮФО	197.9	195.5	98.8	2218.4	2155.3	97.2
СКФО	33.4	32.1	95.9	411.5	364.1	88.5
ПФО	689.3	690.5	100.2	7501.3	7405.6	98.7
УФО	331.3	337.4	101.8	3607.7	3716.6	103.0
СФО	426.8	437.2	102.4	4646.4	4714.8	101.5
ДФО	80.1	82.7	103.2	812.4	850.9	104.7

**Отгружено (передано) продукции собственного производства
сельхозорганизациями
(крупными, средними и малыми) по федеральным округам РФ**

	ноябрь 2013 года	ноябрь 2014 года	2014 в % к 2013	январь - ноябрь 2013 года	январь - ноябрь 2014 года	2014 в % к 2013
Скот и птица - всего. тыс. т						
РФ. всего						
в том числе:	717.2	766.7	106.9	7463.1	8013.8	107.4
ЦФО	304.1	316.6	104.1	3116.5	3338.8	107.1
СЗФО	57.0	61.8	108.3	622.5	660.9	106.2
ЮФО	48.2	58.3	121.0	522.6	587.3	112.4
СКФО	28.5	29.6	104.0	294.0	306.6	104.3
ПФО	139.6	151.8	108.7	1440.1	1599.3	111.1
УФО	58.0	65.1	112.2	603.4	670.8	111.2
СФО	71.8	74.2	103.4	776.8	770.5	99.2
ДФО	10.0	9.2	91.7	87.3	79.7	91.2
Крупный рогатый скот. тыс. т						
РФ. всего						
в том числе:	90.2	83.9	93.0	916.8	896.7	97.8
ЦФО	22.1	18.9	85.9	220.6	201.2	91.2
СЗФО	5.2	5.0	95.4	59.2	59.4	100.4
ЮФО	7.6	7.8	102.1	81.7	80.6	98.6
СКФО	2.1	2.7	129.5	26.5	29.9	112.9
ПФО	29.8	26.4	88.6	303.2	305.5	100.8
УФО	5.4	5.8	107.7	52.5	56.1	106.9
СФО	16.4	16.0	97.3	165.9	157.2	94.7
ДФО	1.7	1.4	81.7	7.2	6.8	94.7



	ноябрь 2013 года	ноябрь 2014 года	2014 в % к 2013	январь - ноябрь 2013 года	январь - ноябрь 2014 года	2014 в % к 2013
Свиньи тыс. т						
РФ. всего						
в том числе:	225.5	253.3	112.3	2283.8	2569.6	112.5
ЦФО	129.7	140.5	108.3	1268.7	1442.4	113.7
СЗФО	16.1	19.4	120.8	142.6	180.9	126.9
ЮФО	9.0	11.4	126.9	93.8	112.1	119.5
СКФО	2.5	3.2	130.0	29.8	32.6	109.5
ПФО	33.7	38.4	114.0	375.7	402.0	107.0
УФО	12.8	15.8	123.9	133.9	149.0	111.3
СФО	20.3	23.2	114.3	225.2	236.2	104.9
ДФО	1.6	1.4	87.8	14.2	14.4	101.4
Птица. тыс. т						
РФ. всего						
в том числе:	392.7	421.5	107.3	4205.7	4491.5	106.8
ЦФО	152.1	156.8	103.1	1624.0	1691.0	104.1
СЗФО	35.5	37.3	105.0	417.9	417.7	100.0
ЮФО	30.0	38.3	127.7	334.0	382.5	114.5
СКФО	22.1	21.9	99.3	224.4	230.9	102.9
ПФО	75.5	86.2	114.2	755.6	885.2	117.2
УФО	38.7	42.6	110.0	414.2	463.2	111.8
СФО	33.3	33.4	100.2	372.9	365.6	98.0
ДФО	5.5	4.9	90.4	62.8	55.3	88.1
Молоко крупного рогатого скота. тыс. т						
РФ. всего						
в том числе:	928.1	981.4	105.7	11983.7	12352.3	103.1
ЦФО	241.6	258.3	106.9	3130.6	3202.7	102.3
СЗФО	101.1	109.4	108.2	1195.2	1232.8	103.1
ЮФО	73.3	70.9	96.7	855.5	850.7	99.4
СКФО	23.2	23.1	99.5	286.8	293.6	102.4
ПФО	285.1	301.2	105.7	3751.7	3893.0	103.8
УФО	69.6	71.2	102.4	849.9	888.6	104.6
СФО	125.8	138.5	110.1	1788.4	1872.5	104.7
ДФО	8.5	8.7	102.6	125.6	118.5	94.3
Яйца. млн. штук						
РФ. всего						
в том числе:	2290.9	2358.5	102.9	26141.0	26010.6	99.5
ЦФО	414.5	441.1	106.4	4764.6	4883.5	102.5
СЗФО	310.8	293.6	94.4	3598.0	3356.1	93.3
ЮФО	184.9	183.1	99.0	2113.9	2060.9	97.5
СКФО	19.4	21.1	109.0	275.5	222.6	80.8
ПФО	624.0	630.6	101.1	6997.5	6924.1	99.0
УФО	278.9	304.0	109.0	3273.6	3349.8	102.3
СФО	388.2	410.3	105.7	4391.6	4436.0	101.0
ДФО	70.2	74.6	106.3	726.4	777.6	107.1

МАТЕРИАЛЬНО-ТЕХНИЧЕСКОЕ ОБЕСПЕЧЕНИЕ

Индекс производства по виду деятельности "Обрабатывающие производства" в ноябре 2014г. по сравнению с соответствующим периодом предыдущего года составил 97,0%, в январе-ноябре 2014г. - 101,9%.



Производство удобрений и средств защиты растений в ноябре 2014 г.

	Ноябрь 2014г.. тыс.тонн	В % к		Январь-ноябрь 2014г. в % к январю-ноябрю 2013г
		ноябрю 2013г.	октябрю 2014г.	
Удобрения минеральные или химические (в пересчете на 100% питательных веществ). тыс. т	1.5	96.4	99.5	107.4
в том числе:				
азотные	0.6	87.3	98.7	100.2
Фосфорные	0.2	105.9	113.9	98.2
Калийные	0.6	103.4	95.6	119.8



	Ноябрь 2014г.. тыс.тонн	В % к		Январь-ноябрь 2014г. в % к январю-ноябрю 2013г
		ноябрю 2013г.	октябрю 2014г.	
Химические средства защиты растений (пестициды) и прочие агрохимические продукты. т		128.8	122.6	113.7
инсектициды (в физическом весе). тонн	592	162.7	194.1	148.1
гербициды (в физическом весе). тонн	2.1	133.1	183.1	110.1
фунгициды. родентициды и аналогичные продукты (в физическом весе). тонн	495	83.5	56.2	100.4

Производство сельскохозяйственной техники в ноябре 2014 г.

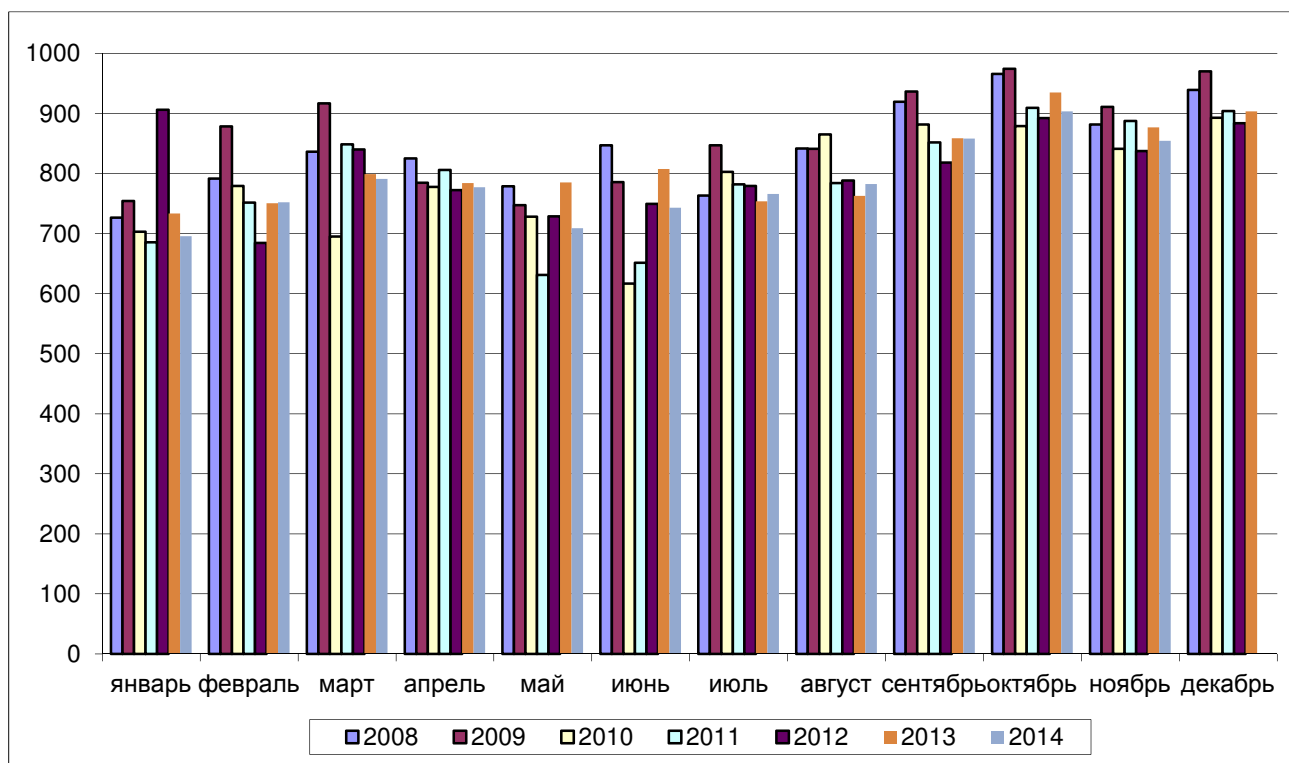
	Ноябрь 2014г.. тыс.тонн	В % к		Январь-ноябрь 2014г. в % к январю-ноябрю 2013г
		ноябрю 2013г.	октябрю 2014г.	
Производство машин и оборудования для сельского и лесного хозяйства		75	76.5	94
тракторы для сельского и лесного хозяйства прочие..штук	386	101.3	74.7	84.4

ПИЩЕВАЯ И ПЕРЕРАБАТЫВАЮЩАЯ ПРОМЫШЛЕННОСТЬ

Производство отдельных видов пищевых продуктов в октябре 2014 г.

	Ноябрь 2014г.. тыс.тонн	В % к		Январь-ноябрь 2014г. в % к январю-ноябрю 2013г
		ноябрю 2013г.	октябрю 2014г.	
Производство мяса и мясопродуктов		106.3	97.3	106.5
в том числе:				
мясо крупного рогатого скота парное. остывшее. охлажденное	15.3	86.4	89.3	92.2
свинина парная. остывшая. охлажденная	125	116.7	100.6	112.8
мясо и субпродукты пищевые домашней птицы	336	111.3	99.4	108
Производство растительных и животных масел и жиров		118	105.6	115.2
масло подсолнечное нерафинированное и его фракции	455	117	114.1	125
Производство молочных продуктов		102.5	96.3	102.9
молоко жидкое обработанное	423	99.7	99.2	99.2
масло сливочное и пасты масляные	18.3	100	89.5	113.4
Творог и сыр	110	111.2	97	105.1
Производство продуктов мукомольно-крупяной промышленности. крахмалов и крахмалопродуктов		99.7	94.5	100.6
мука пшеничная и пшенично-ржаная	791	96.9	94.3	97.9
мука ржаная	59.8	101.5	93.7	98.4
Производство готовых кормов для животных		106.4	96.4	107.8
Комбикорма млн. тонн	1.9	103.7	96.2	105.4
корм готовый для домашних животных	63.4	107	95.2	108.6
Производство прочих пищевых продуктов		98.7	90.9	104.5
изделия хлебобулочные недлительного хранения	510	97.5	95.3	98.1
изделия макаронные без начинки. не подвергнутые тепловой обработке или не приготовленные каким-либо другим способом	90.6	120	103.5	105.6

Производство муки в РФ в 2008-2014 гг.. тыс. т



Производство муки по федеральным округам РФ. т

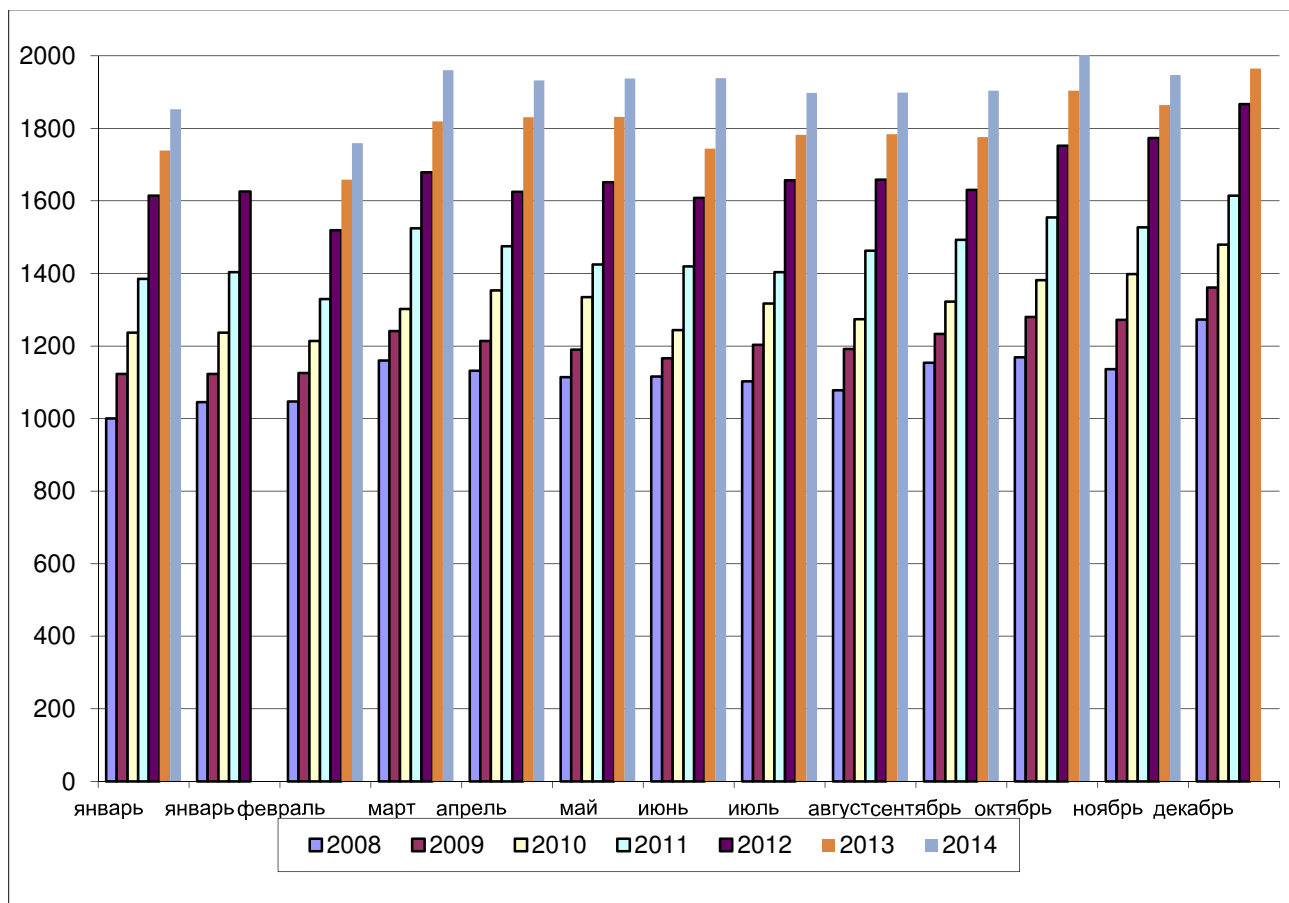
	Ноябрь 2014	Октябрь 2014	Ноябрь 2013	Январь - ноябрь 2014	Январь - ноябрь 2013	Темпы роста в % к	
						предыдущему месяцу	соответствующему месяцу прошлого года
Мука из зерновых и зернобобовых культур							
РФ. всего							
в том числе:	854 767.1	907 024.1	877 457.0	8 648 258.1	8 823 906.8	94.2	97.4
ЦФО	246 773.3	264 135.5	238 941.5	2 538	2 504	93.4	103.3
СЗФО	37 026.1	38 050.6	39 583.6	374 200.6	393 976.1	97.3	93.5
ЮФО	73 758.2	82 342.7	73 957.0	789 908.6	779 617.9	89.6	99.7
СКФО	49 930.0	51 346.3	56 314.6	535 328.1	570 635.5	97.2	88.7
ПФО	151 313.3	160 300.5	137 670.0	1 488	1 461	94.4	109.9
УФО	91 869.3	94 476.6	90 502.8	944 351.7	932 007.7	97.2	101.5
СФО	203 582.2	216 091.5	240 308.2	1 975	2 177	94.2	84.7
ДФО	514.7	280.5	179.2	2 747.2	3 797.7	183.5	287.3
Мука пшеничная высшего сорта							
РФ. всего	544 745.6	572 359.4	560 019.5	5 516 215.8	5 555 683.6	95.2	97.3



	Ноябрь 2014	Октябрь 2014	Ноябрь 2013	Январь - ноябрь 2014	Январь - ноябрь 2013	Темпы роста в % к	
						преды- дущему месяцу	соответ- ствующе- му месяцу прошлого года
В том числе:							
ЦФО	174 886.9	185 911.3	171 367.8	1 804	1 774	94.1	102.1
СЗФО	23 682.0	24 604.6	25 018.3	234 959.7	249 797.0	96.3	94.7
ЮФО	38 550.3	43 008.7	40 260.3	417 930.7	410 195.0	89.6	95.8
СКФО	38 933.3	39 354.6	45 938.7	416 942.7	413 685.5	98.9	84.8
ПФО	88 454.1	90 371.6	80 366.8	858 346.8	838 339.6	97.9	110.1
УФО	65 760.9	67 048.0	60 546.8	659 907.3	647 219.6	98.1	108.6
СФО	114 478.1	122 060.5	136 520.8	1 123	1 220	93.8	83.9
ДФО				377	688		
Мука пшеничная первого сорта							
РФ. всего							
в том числе:	197 915.7	216 609.3	207 802.8	1 981 611.6	2 113 761.5	91.4	95.2
ЦФО	34 372.7	35 679.6	32 097.2	329 339.8	328 622.2	96.3	107.1
СЗФО	6 929.1	6 844.0	8 282.0	72 155.9	79 065.6	101.2	83.7
ЮФО	28 034.0	32 689.1	27 368.7	300 599.7	314 488.9	85.8	102.4
СКФО	8 980.4	9 996.1	8 967.3	99 116.5	122 803.0	89.8	100.1
ПФО	37 180.7	42 992.4	33 896.0	372 218.9	369 624.5	86.5	109.7
УФО	17 160.4	18 611.0	19 214.2	191 250.2	194 750.8	92.2	89.3
СФО	64 883.5	69 637.8	77 870.0	615 116.2	702 096.5	93.2	83.3
ДФО	375.0	159.4	107.5	1 814.4	2 310.0	235.3	348.8
Мука ржаная							
РФ. всего							
в том числе:	59 753.8	63 791.6	58 869.4	627 584.0	637 870.9	93.7	101.5
ЦФО	19 411.3	21 882.7	19 562.3	216 979.8	214 193.2	88.7	99.2
СЗФО	5 179.3	5 204.5	4 907.4	53 509.1	50 323.4	99.5	105.5
ЮФО	5 091.7	4 247.2	4 552.8	48 458.7	36 081.7	119.9	111.8
СКФО	17.0	28.0	13.0	136.0	152.0	60.7	130.8
ПФО	20 505.8	21 560.0	20 133.7	208 596.7	217 599.0	95.1	101.8
УФО	3 333.0	3 641.0	3 172.4	31 647.2	31 921.9	91.5	105.1
СФО	6 215.8	7 228.1	6 527.9	68 256.5	87 599.7	86	95.2



Производство комбикормов в РФ в 2008-2014 гг.. тыс. т



Производство комбикормов по федеральным округам РФ. т

	Ноябрь 2014	Октябрь 2014	Ноябрь 2013	Январь - ноябрь 2014	Темпы роста в % к		
					предыдущему месяцу	соответствующему месяцу прошлого года	соответствующему периоду с начала прошлого года
РФ. всего							
В том	1 947 060.7	2 023 308.9	1 877 194.3	20 966 638.1	96.2	103.7	105.4
ЦФО	803 038.8	835 940.7	744 003.5	8 504 419.4	96.1	107.9	108.3
СЗФО	199 645.0	206 007.1	184 406.5	2 090 142.5	96.9	108.3	104.5
ЮФО	145 278.3	152 023.3	144 688.5	1 611 772.5	95.6	100.4	102.4
СКФО	27 848.6	28 576.0	25 739.9	302 686.6	97.5	108.2	114.5
ПФО	380 492.1	388 821.8	380 172.4	4 165 968.8	97.9	100.1	105.6
УФО	195 794.7	206 983.8	195 911.3	2 141 642.9	94.6	99.9	103.5
СФО	171 039.5	179 843.7	178 389.0	1 901 632.3	95.1	95.9	98.3
ДФО	23 923.9	25 112.6	23 883.4	248 373.1	95.3	100.2	99.3



Производство круп по федеральным округам РФ. т

	Ноябрь 2014	Октябрь 2014	Ноябрь 2013	Январь - ноябрь 2014	Темпы роста в % к		
					преды- дущему месяцу	соответ- ствующе- му месяцу прошлого года	соответст- вующему периоду с начала прошлого года
Крупа							
РФ. всего в том числе:	152 305.7	167 706.8	144 479.6	1 347 020.2	90.8	105.4	111.4
ЦФО	27 094.7	28 333.4	19 472.5	241 777.4	95.6	139.1	128.6
СЗФО	451.0	598.0	384.2	3 852.3	75.4	117.4	78.8
ЮФО	55 283.2	57 619.4	46 356.4	396 997.5	95.9	119.3	102
СКФО	4 563.0	5 814.2	4 628.8	50 837.6	78.5	98.6	102.7
ПФО	14 845.1	16 916.1	17 214.1	139 734.4	87.8	86.2	106.2
УФО	15 911.7	17 831.3	9 951.1	132 845.4	89.2	159.9	140.5
СФО	33 058.5	39 973.9	41 786.5	372 337.1	82.7	79.1	110.2
ДФО	1 098.6	620.6	4 686.0	8 638.6	177	23.4	63.5
Крупа; мука грубого помола; гранулы. из пшеницы							
РФ. всего в том числе:	20 273.8	20 260.0	15 593.0	172 386.4	100.1	130	118.3
ЦФО	4 016.4	4 190.1	2 239.9	30 149.5	95.9	179.3	145.9
СЗФО	442.0	589.0	374.5	3 741.7	75	118	78
ЮФО	3 972.1	4 123.4	3 092.4	34 794.0	96.3	128.4	138.3
СКФО	1 261.7	1 320.2	960.1	8 819.9	95.6	131.4	117.5
ПФО	2 924.0	2 721.2	1 897.2	22 945.4	107.5	154.1	104.4
УФО	1 997.9	2 332.4	1 530.9	15 866.2	85.7	130.5	121.6
СФО	5 505.0	4 899.3	5 472.3	54 898.5	112.4	100.6	105.7
ДФО	154.7	84.3	25.8	1 171.2	183.5	598.8	170
Рис							
РФ. всего в том числе:	45 661.8	48 412.8	42 307.4	319 998.6	94.3	107.9	96.7
ЦФО	3.0			3.0			
ЮФО	42 769.1	45 167.4	37 109.9	296 770.7	94.7	115.2	96.3
УФО	2 448.0	3 150.0	1 308.0	18 926.4	77.7	187.2	143.3
СФО			7.0	32.4			80
ДФО	441.7	95.4	3 882.5	4 266.1	463	11.4	43.7
Крупа овсяная							
РФ. всего в том числе:	6928.18	6715.17	7859.4	62833.79	103.2	88.2	125.8
ЦФО	689.7	521.98	240.1	4314.03	132.1	287.3	184.4
ЮФО		2.7	2.61	70.81			30.1
СКФО	48	80	21	890.6	60	228.6	63.3
ПФО	235	158.2	786.67	1511.5	148.5	29.9	48.5



УФО	1873.7	1700.5	1688.7	15836.7	110.2	111	103.5
СФО	4081.78	4251.79	5120.32	40210.15	96	79.7	145.9
Крупа гречневая							
РФ. всего в том числе:	37696.91	46404.15	38903.61	378724.13	81.2	96.9	120.6
ЦФО	12064.86	13355.61	10702.31	103883.21	90.3	112.7	112.7
С-ЗФО	1	1	0.4	9	100	250	250
ЮФО	1028.5	677.5	3.5	6780	151.8	29385.7	104.2
СКФО	62.8	125.9	144.1	1151.5	49.9	43.6	64.1
ПФО	4965.47	5891.1	5527.8	52592.55	84.3	89.8	199.6
УФО	5391	6738	3098	49804.6	80	174	186.4
СФО	13722.26	19377.22	18690.98	162536.37	70.8	73.4	102.6
ДФО	461.02	237.82	736.52	1966.9	193.9	62.6	94.5
Пшено							
РФ. всего в том числе:	7284.51	8014.58	7977.65	71125.55	90.9	91.3	99.2
ЦФО	161	216.7	0.3	2033.65	74.3	53666.7	106
СЗФО	1	1	0.75	9	100	133.3	128.6
ЮФО	2615.68	2690.28	2644.83	18281.89	97.2	98.9	92.8
СКФО	542.5	658.5	504.5	5243.7	82.4	107.5	97
ПФО	2129.6	2823.65	3614.3	27626.86	75.4	58.9	83.8
УФО	932	692	441	5514.8	134.7	211.3	100.8
СФО	902.73	932.45	771.97	12415.65	96.8	116.9	198.3

Производство белково-витаминных добавок по федеральным округам. т

	Ноябрь 2014	Октябрь 2014	Ноябрь 2013	Январь - ноябрь 2014	Темпы роста в % к		
					преды- дущему месяцу	соответ- ствующе- му месяцу прошлого года	соответст- вующему периоду с начала прошлого года
РФ. всего в том числе:	14081.22	13665.07	14530.9	127933.38	103	96.9	85.9
ЦФО	4202.6	4323.09	4888.87	43928.35	97.2	86	82.4
СЗФО	967	1612.6	1101.12	19137.22	60	87.8	96.8
ЮФО	3170.6	2762.1	3222.5	21455.9	114.8	98.4	82.9
СКФО	666.3	693	618.79	7038.24	96.1	107.7	97.6
ПФО	1326.34	625.6	746.54	7794.36	212	177.7	101.1
УФО	892	969	609	8957	92.1	146.5	120.4
СФО	2281.52	2197.82	2742.22	14219.17	103.8	83.2	64.8
ДФО	574.86	481.86	601.86	5403.14	119.3	95.5	96.5



Производство растительных масел по федеральным округам РФ. т

	Ноябрь 2014	Октябрь 2014	Ноябрь 2013	Январь - ноябрь 2014	Темпы роста в % к		
					предыдущему месяцу	соответствующему месяцу прошлого года	соответствующему периоду с начала прошлого года
Масла растительные нерафинированные (включая кукурузное)							
РФ. всего	540 099.2	486 066.2	435 273.5	4 288 680.2	111.1	124.1	123.3
в том							
ЦФО	135 979.1	144 649.6	144 215.8	1 275	94	94.3	118.3
СЗФО	47 570.3	45 982.2	19 955.9	293 424.7	103.5	238.4	139.7
ЮФО	170 917.3	172 309.5	172 741.4	1 560	99.2	98.9	107.7
СКФО	10 448.4	8 951.9	6 162.4	59 872.0	116.7	169.5	181.8
ПФО	149 515.6	90 343.6	71 664.7	868 170.5	165.5	208.6	160.8
УФО	2 619.2	2 470.9	2 375.9	26 643.1	106	110.2	154.2
СФО	18 958.8	17 981.7	16 455.1	180 697.7	105.4	115.2	146.3
ДФО	4 090.5	3 376.8	1 702.3	24 503.3	121.1	240.3	90.9
Масло подсолнечное нерафинированное							
РФ. всего							
в том							
числе:	455 477.3	399 347.7	389 308.2	3 646 336.9	114.1	117	125
ЦФО	118 501.8	126 005.5	134 177.6	1 137	94	88.3	115.6
СЗФО			50.0	421.0			66.8
ЮФО	168 692.4	169 824.9	170 216.8	1 475	99.3	99.1	111.6
СКФО	10 448.4	8 951.9	6 162.4	59 872.0	116.7	169.5	181.8
ПФО	147 956.3	88 788.1	70 000.7	850 981.8	166.6	211.4	165.9
УФО	831.6	650.1	1 069.9	8 359.2	127.9	77.7	177.8
СФО	9 046.7	5 127.1	7 630.8	114 284.4	176.4	118.6	190.3

СОСТОЯНИЕ ЗЕРНОВОГО РЫНКА РОССИИ

По материалам Ad hoc grain http://www.grun.ru/analytics/ad_hoc_grain/

По предварительным данным с 1 по 21 декабря из России экспортировано почти 2073 тыс. т злаков, в том числе 1422 тыс. т пшеницы, 427 тыс. т ячменя и 176 тыс. т кукурузы. С начала сезона по 21 декабря из России экспортирован рекордный объем злаков - более 20 млн т, в том числе 15.8 млн т пшеницы (78.8 % экспорта), 3 млн т ячменя (15.0 %) и 995 тыс. т кукурузы (5.0 %).

По данным Росгидромета в ЦФО и ПФО в первые дни января наблюдалась погода теплее обычной. Среднесуточная температура воздуха превышала норму на 6-9°, а дневная температура почти повсеместно повышалась до 1...3°. С 5 января резко похолодало и холодная погода удерживалась до 9 января. На полях с озимыми зерновыми культурами высота снежного покрова в большинстве дней декады была в основном от 10 до 20 см, на северо-востоке территории до 28-30 см. После прошедших в большинстве районов в период 8-9 января сильных снегопадов высота снежного покрова увеличилась и, по данным снегосъемки на 10 января, составляла в основном 25-40 см, в северных районах до 50 см и более. Мало снега на полях (4-7 см) в конце декады было на юго-западе ЦФО, где осадков выпало мало. Здесь глубина промерзания почвы существенно увеличилась и составляла от 40 до 60 см. Почти такой же она была на западе ПФО, а на востоке этого округа местами она увеличилась до 65-75 см и более. В большинстве районов ЦФО глубина промерзания почвы составляла 20-35 см. Агрометеорологические условия для зимовки озимых зерновых культур почти везде были удовлетворительными. В ЮФО и СКФО погода в истекшей декаде была неустойчивой. Первый день декады был холодным, температура воздуха ночью понижалась до -10...-4°, на севере Южного федерального округа до -21...-20°. Затем резко потеплело и теплая погода удерживалась до 6 января. В крайних южных районах территории снег на полях почти растаял. С 7 января резко похолодало. Минимальная температура воздуха в большинстве районов понижалась до -27...-22°, на севере Ростовской и Волгоградской областей до -30...-29°, а на поверхности почвы местами до -34°. Среднесуточная температура воздуха была ниже нормы на 9-12°, а 8 января почти на 15° ниже нормы. В последний день декады морозы ослабели. В связи со столь резкими колебаниями температуры воздуха условия для зимовки озимых зерновых культур были несколько хуже обычных. Однако угрозы повреждений растений морозами почти нигде не было, так как перед похолоданием прошли снегопады (в южных районах количество осадков за декаду в полтора-два раза превысило норму), и высота снежного покрова на полях составляла в основном 5-7 см, а местами в крайних южных районах Северного Кавказа, на севере Ростовской и северо-западе Волгоградской областей до 15-20 см и более. Лишь в отдельных восточных районах Ростовской и Волгоградской областей минимальная температура почвы на глубине 3 см местами понижалась до -13...-11°, что близко к критической температуре вымерзания для озимого рапса и ячменя. Однако



такое понижение температуры было кратковременным (в основном 1 день) и не могло вызвать существенных повреждений.

Росгидромет ожидает, что во второй декаде января на большей части европейской территории России агрометеорологические условия для зимовки озимых зерновых культур будут преимущественно удовлетворительными. На большей части УФО и Западной Сибири агрометеорологические условия для зимовки озимых зерновых культур будут в основном удовлетворительными.

Обеспеченность минеральными удобрениями остается выше, чем в предыдущем сезоне прошлогодней. На 29 декабря накопленные ресурсы минеральных удобрений (с учетом остатков 2013 года) составили почти 2575 тыс. тонн д.в., что на 7.3 % больше, чем на соответствующую дату в 2013/14 зерновом году.

В ноябре заготовительными и перерабатывающими организациями России на комбикорма переработано почти 748 тыс. т зерна (-7.2% к октябрю 2014 г. -3.6 % к ноябрю 2013 г.). При этом по сравнению с ноябрем 2013 года использование ячменя в рационе кормления скота и птицы выросло, а пшеницы и кукурузы - сократилось. Пшеница, по-прежнему занимает первое место среди всех зерновых культур в рационе кормления. Одновременно доля пшеницы в переработке зерна на комбикорма в ноябре опустилась ниже 50 % и составила 41.3 % (332.8 тыс. т) против 58.6 % (387.5 тыс. т) в ноябре 2013 года. Ячмень сохранил второе место в потреблении зерна при производстве комбикормов в ноябре – 169.3 тыс. т (+16.8 % к ноябрю 2013 года). Третье место по объему использования на комбикорма, как и в сентябре-октябре, осталось за кукурузой – 158.7 тыс. т, что на 15.3 % меньше, чем в ноябре 2013 года.

Сохраняется рост в животноводческом секторе России. На 1 декабря 2014 года численность поголовья свиней в сельскохозяйственных предприятиях (без учета КФО) составила почти 15.7 млн голов и выросла по сравнению с 1 декабря прошлого года на 6.4 % (+6.4 % на 1 ноября, +6.3 % на 1 октября). Поголовье птицы на 1 декабря составило более 423.7 млн голов, что на 5.9 % больше, чем 12 месяцев назад (+5.9 % на 1 ноября, +6.7 % на 1 октября).

Производство комбикормов в ноябре 2014 года превысило 1947 тыс. т (+4.4 % к ноябрю 2013 г.). За июль-ноябрь сезона 2014/15 объем производства комбикормов превысил уровень прошлого сезона на 6.2 % и составил более 9.68 млн т.

На 1 декабря текущего года суммарные запасы зерна в сельскохозяйственных организациях (без малых предприятий), заготовительных и перерабатывающих организациях России составили почти 38.6 млн т, что на 4.5 млн т (+13.1 %) больше, чем на ту же дату в 2013 году. Запасы зерна в сельскохозяйственных организациях России (без малых предприятий) составили 24.4 млн т (+8.7%), а в заготовительных и перерабатывающих организациях – 14.2 млн т (+21.4 %). За вычетом зерна интервенционного фонда запасы зерна в заготовительных и перерабатывающих организациях стали максимальными за последние шесть лет, превысив прошлогодний уровень на 2.2 млн т.



В заготовительных и перерабатывающих организациях больше всего выросли запасы ячменя (+58.4 %), и фуражной пшеницы (+38.4%). Запасы продовольственной пшеницы увеличились на 20.3 %, продовольственной ржи – на 0.3 %, а запасы кукурузы – снизились на 13.8 %.

В ноябре вновь был побит рекорд продажи зерна хозяйствами – 6.1 млн т (+8.4 % к ноябрю 2013 г.). В том числе пшеницы было продано более 3.4 млн т (+13.8 % к ноябрю 2013 г.), что является третьим показателем за пятнадцатилетнюю историю, уступая только ноябрю 2002 и 2009 годов.

Конъюнктура рынков зерна. муки. круп и масличного рынка 9 января 2015 г..

(материалы предоставлены ООО «ПроЗерно»)
ООО «ПроЗерно» - официальный информационный партнер РЗС

Средние цены на зерно. EXW Европейская Россия (индекс ПроЗерно)

Товар	12.12.14	19.12.14	26.12.14	09.01.15	последнее изменение
Пшеница 3 класса (кл.23%)	11 135	11 140	10 830	10 775	↓-55
то же \$/t	\$195.7	\$183.6	\$208.1	\$191.6	↓-\$16.5
Пшеница 4 класса	10 340	10 425	10 095	10 080	↓-15
то же \$/t	\$181.7	\$171.8	\$194.0	\$179.2	↓-\$14.8
Продовольственная рожь	5 970	6 025	6 200	6 130	↓-70
то же \$/t	\$104.9	\$99.3	\$119.2	\$109.0	↓-\$10.2
Фуражная пшеница	9 400	9 485	9 395	9 455	↑60
то же \$/t	\$165.2	\$156.3	\$180.6	\$168.1	↓-\$12.4
Фуражный ячмень	7 805	7 855	8 130	8 105	↓-25
то же \$/t	\$137.2	\$129.4	\$156.2	\$144.1	↓-\$12.1
Пивоваренный ячмень	9 000	9 000	9 000	9 000	0
то же \$/t	\$158.2	\$148.3	\$173.0	\$160.0	↓-\$12.9
Фуражная кукуруза	8 805	8 840	9 120	9 030	↓-90
то же \$/t	\$154.8	\$145.7	\$175.3	\$160.6	↓-\$14.7

- цены на пшеницу 3 класса в основном снижались: более всего в Сибири и Поволжье на -140-215руб./т, в Центре и Черноземье снизились на -60-65руб./т, а на Юге и Урале позитивная коррекция на +50-65руб./т;

- цены на пшеницу 4 класса двигались разнонаправленно: снижались в Центре, Поволжье и Сибири на -115-185руб./т, и подросли на Юге и в Черноземье на +120-165руб./т, на Урале скромно +25руб./т;



- цены на пшеницу 5 класса также двигались разнонаправленно: снижались скромно в Центре на -35руб./т и активнее в Сибири на -200руб./т, и росли в Черноземье на +210руб./т, в Поволжье и на Урале на +50-65руб./т, а на Юге остались без изменений;
- цены на фуражный ячмень снижались в Черноземье и Поволжье на -40-165руб./т, на Юге, Урале и в Сибири остались без изменений, а в Центре прибавили +100руб./т;
- цены на продовольственную рожь в основном снижались: в Центре и Черноземье на -100руб./т, в Поволжье на -15руб./т, на Урале на -50руб./т, а в Сибири без изменений;
- цены на кукурузу были крайне неоднородны: на Юге и в Черноземье прибавили +100-175руб./т, но снизились в Центре на -65руб./т и упали в Поволжье на -300руб./т.

**Средние цены на муку EXW Европейская Россия
(индекс ПроЗерно)**

Товар	12.12.14	19.12.14	26.12.14	09.01.15	последнее изменение
Пшеничная мука высшего сорта	16 445	16 945	17 290	17 300	▲10
то же \$/t	\$289.1	\$279.2	\$332.3	\$307.6	▼-\$24.7
Пшеничная мука 1 сорта	15 190	15 635	15 785	15 795	▲10
то же \$/t	\$267.0	\$257.7	\$303.4	\$280.9	▼-\$22.5
Пшеничная мука 2 сорта	12 170	12 365	12 405	12 390	▼-15
то же \$/t	\$213.9	\$203.8	\$238.4	\$220.3	▼-\$18.1
Ржаная обдирная мука	9 415	9 660	9 910	9 980	▲70
то же \$/t	\$165.5	\$159.2	\$190.5	\$177.5	▼-\$13.0

Средние цены на крупу. EXW Европейская Россия (индекс ПроЗерно)

Товар	12.12.14	19.12.14	26.12.14	09.01.15	последнее изменение
Гречневая крупа 1 сорта	41 390	39 960	39 800	39 975	▲175
то же \$/t	\$727.5	\$658.5	\$764.9	\$710.8	▼-\$54.1
Рисовая крупа 1 сорта	35 805	37 015	39 455	39 745	▲290
то же \$/t	\$629.4	\$610.0	\$758.2	\$706.7	▼-\$51.5
Пшено 1 сорта	14 710	15 565	16 040	16 085	▲45
то же \$/t	\$258.6	\$256.5	\$308.3	\$286.0	▼-\$22.2

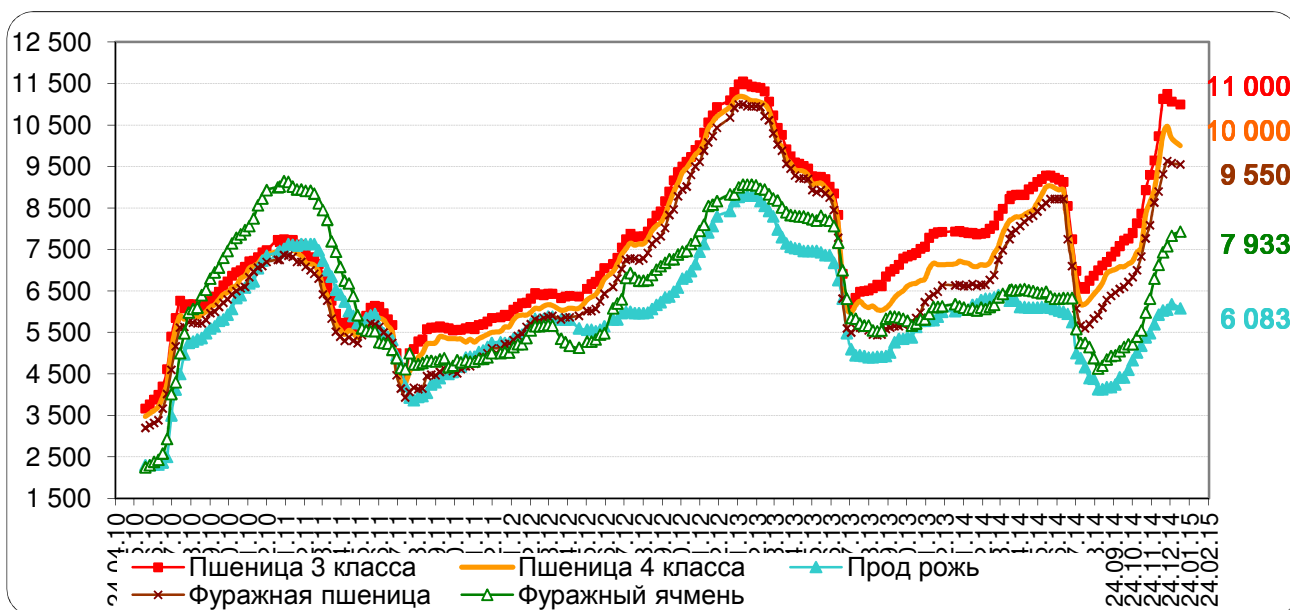
Средние цены на подсолнечник и подсолнечное масло. EXW Европейская Россия (индекс ПроЗерно)

Товар	12.12.14	19.12.14	26.12.14	09.01.15	последнее изменение
Подсолнечник	18 390	18 805	19 465	19 420	▼-45
то же \$/t	\$323.2	\$309.9	\$374.1	\$345.3	▼-\$28.8
Сырое подсолнечное масло нерафинированное	41 070	41 430	41 720	41 730	▲10
то же \$/t	\$721.9	\$682.7	\$801.8	\$742.0	▼-\$59.7



Динамика цен по экономическим зонам России

Подготовлено РЗС по данным ООО "ПроЗерно"



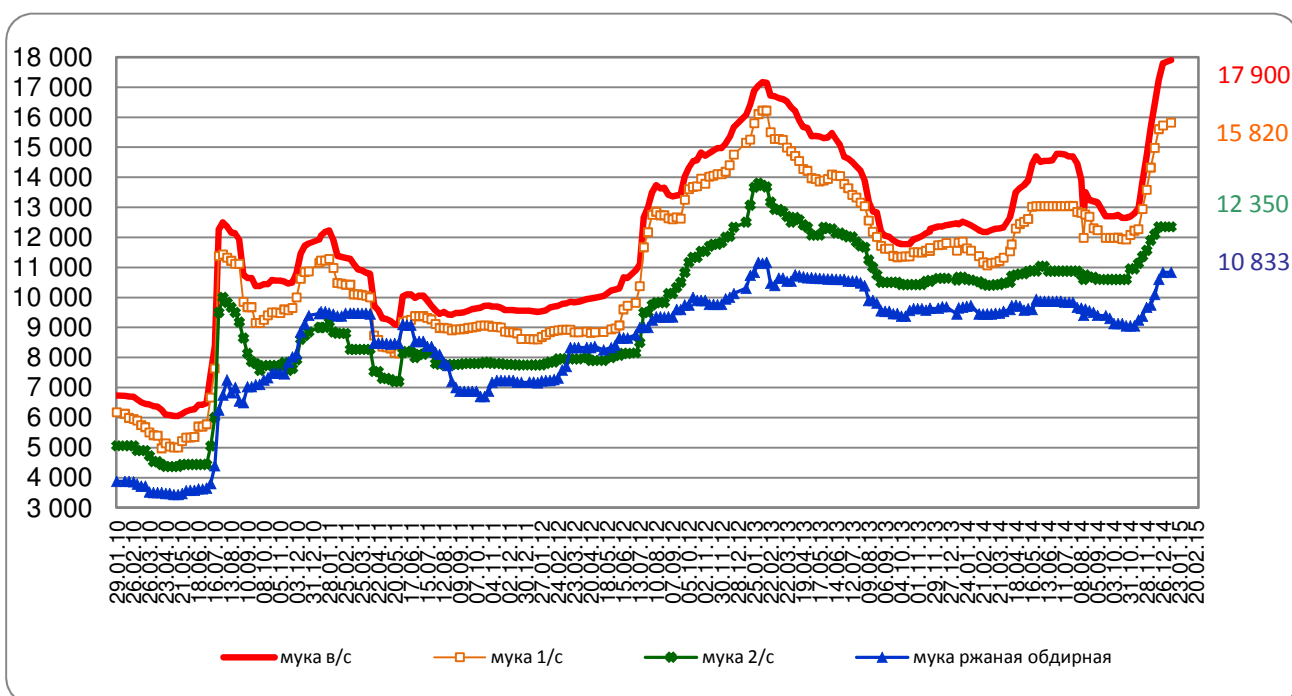
Средние цены на продовольственное зерно. руб./т. EXW. по округам

Регион	Пшеница 3 класса			Пшеница 4 класса			Рожь гр. А		
	09.01	изменение		09.01	изменение		09.01	изменение	
		за неделю	от 01.07.		за неделю	от 01.07.		за неделю	от 01.07.
Центральный район	11 000	-67	1 867	10 000	-183	1 067	6 083	-100	83
Центральное Черноземье	10 650	-60	1 670	10 020	120	1 340	6 363	-100	643
Северный Кавказ	11 250	50	3 883	10 583	166	3 433			
Поволжье	10 200	-138	1 600	9 713	-162	1 400	5 938	-12	788
Южный Урал и Зауралье	11 363	63	2 238	10 650	25	1 962	5 900	-50	500
Западная Сибирь	10 917	-216	2 500	10 167	-116	2 100	6 550	0	733

Средние цены на фуражное зерно. руб./т. EXW. по округам

Регион	Фуражная пшеница			Фуражный ячмень		
	09.01	изменение		09.01	изменение	
		за неделю	от 01.07.		за неделю	от 01.07.
Центральный район	9 550	-33	833	7 933	100	1 600
Центральное Черноземье	9 530	210	1 180	7 980	-40	1 680
Северный Кавказ	9 683	0	2 816	8 800	0	2 550
Поволжье	9 050	62	1 062	7 713	-162	1 438
Южный Урал и Зауралье	9 463	50	1 013	7 675	0	1 137
Западная Сибирь	9 450	-200	1 567	6 800	0	1 633

Динамика цен на муку по Европейской части Российской Федерации. руб./т



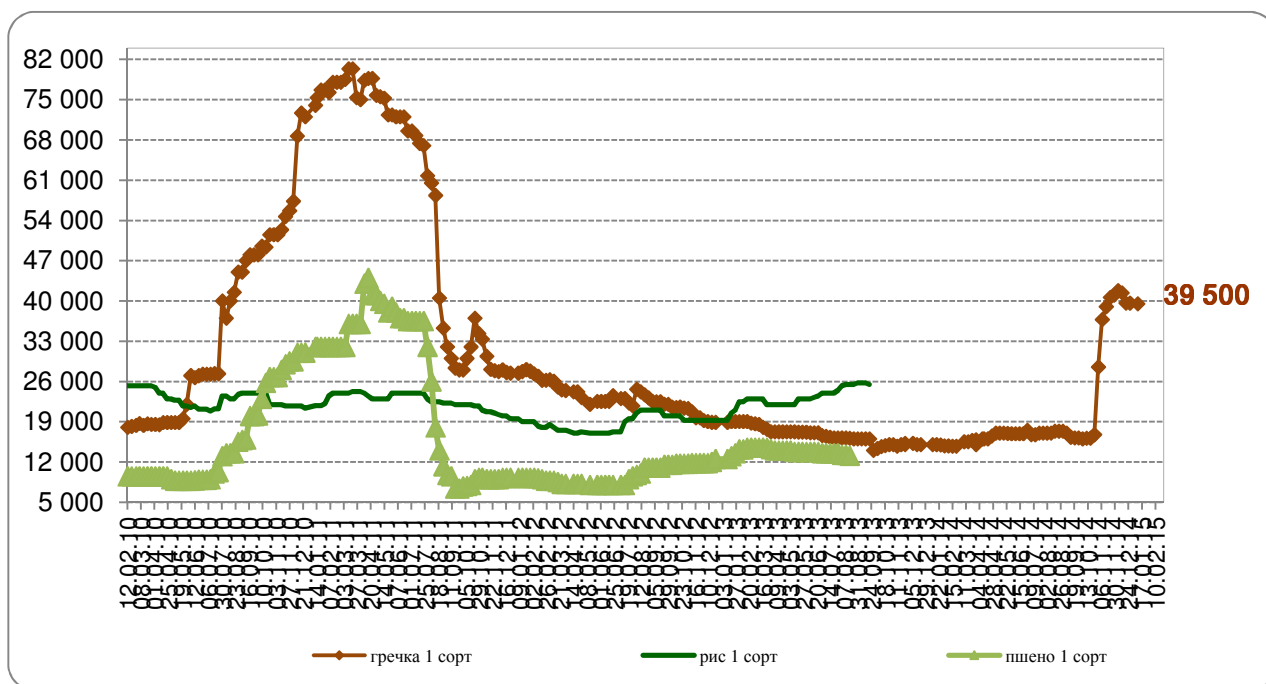
Цены продаж муки ГОСТ в регионах России. руб./т. EXW

Регион	Мука пшеничная в/с			Мука пшеничная 1/с		
	09.01	изменение		09.01	изменение	
		за неделю	от 01.07.		за неделю	от 01.07.
Москва и область	17500-18500	-	-	16900-17800	-	-
Центральный	17 900	100	3 120	15 820	100	2 780
Центральное Черноземье	17 313	0	3 257	15 563	0	2 607
Северный Кавказ	16 920	-60	2 887	15 900	-100	2 880
Поволжье	17 075	12	3 242	15 900	43	3 000
Западная Сибирь	17 300	0	3 117	16 417	84	4 234

Регион	Мука пшеничная 2/с			Мука ржаная обдирная		
	09.01	изменение		09.01	изменение	
		за неделю	от 01.07.		за неделю	от 01.07.
Москва и область	12500-14500	-	-	10500-11500	-	-
Центральный	12 350	0	1 475	10 833	0	962
Центральное Черноземье	12 350	0	950	9 600	200	730
Северный Кавказ	12 333	-67	2 133			
Поволжье	12 525	0	2 025	9 500	0	800
Западная Сибирь	13 433	0	3 033	12 500	0	2 667



Динамика цен на крупяную продукцию
по Европейской части Российской Федерации. руб./т



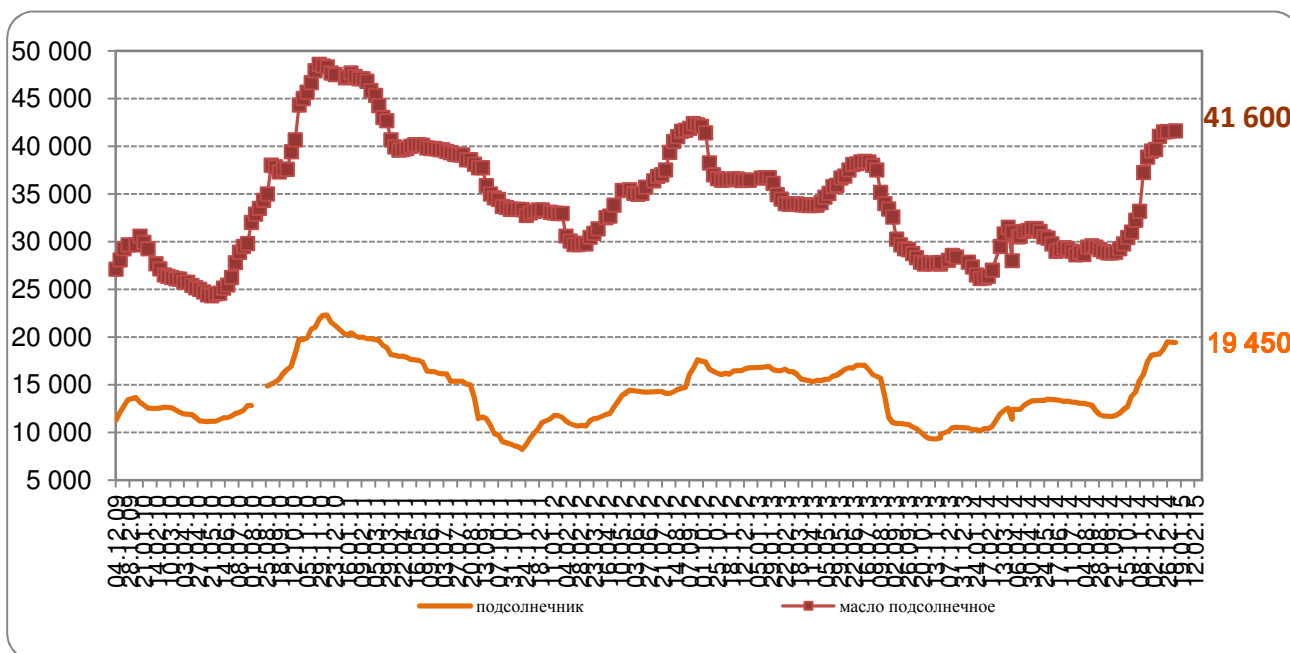
Цены продаж крупы в регионах России. руб./т. EXW

Регион	Гречка 1 сорт		Рис 1 сорт		Пшено 1 сорт	
	09.01	Изменение*	09.01	Изменение*	09.01	Изменени е*
Москва и область	38000- 42500	-	39000- 42000	-	16000- 18000	-
Центральный район	39 500	-125				
Центральное Черноземье	40 125	-75			16 667	0
Северный Кавказ			39 667	334	15 500	0
Поволжье	39 667	467	40 000	0	15 500	0
Западная Сибирь	38 000	0	38 000	2 000	15 750	0

*Изменение за неделю



Динамика цен на подсолнечник и нерафинированное подсолнечное масло в Центральном Черноземье. руб./т



Подсолнечник и нерафинированное подсолнечное масло: средние цены в регионах России. руб./т. EXW

Регионы	подсолнечник		масло подсолнечное	
	09.01	Изменение за неделю	09.01	Изменение за неделю
Центральное Черноземье	19 450	-50	41 600	50
Северный Кавказ	19 733	0	42 000	0
Поволжье	19 083	-84	41 583	-34
Западная Сибирь	18 000	-100	43 875	-42

ОБЗОР МИРОВОГО РЫНКА ЗЕРНА

(По данным ежемесячного отчета Минсельхоза США. материалам Ad hoc grain)

Основными факторами, определявшими понижательную динамику мировых цен на зерно за последние четыре недели, были вялый спрос и укрепление до девятилетнего максимума курса доллара к корзине мировых валют.

Обнародованный 12 января прогноз USDA параметров сезона 2014/15 оказал понижающее давление на цены пшеницы. USDA повысило мировой прогноз валового сбора и конечных запасов пшеницы, а оценка валового сбора кукурузы и конечных запасов была понижена.

USDA прогнозирует в сезоне 2014/15 валовой сбор пшеницы в мире в размере более 723 млн т, что на 8.0 млн т выше оценки прошлого сезона и на 1.2 млн т больше декабрьского прогноза. Урожай кукурузы был понижен на 3.5 млн т к декабрю – до 988 млн т (+0.4 млн т к прошлому году). По сравнению с декабрьским отчетом прогноз урожая кукурузы был понижен для США (-4.9 млн т) и повышен для Индии (+1 млн т).

Одновременно USDA ожидает, что мировое потребление пшеницы будет ниже валового сбора на 10.2 млн т, а кукурузы - на 16.9 млн т, что приведет к соответствующему росту конечных запасов. По сравнению с декабрем мировые конечные запасы пшеницы были повышены на 1.1 млн т, а кукурузы – понижены на 3.0 млн т.

Кроме того USDA в очередной раз скорректировало параметры сезона-2013/14. По пшенице были повышены конечные запасы (+0.5 млн т) в связи с ростом оценки валового сбора (+0.6 млн т) и потребления (+0.1 млн т). По кукурузе было понижено потребление (-0.9 млн т), валовой сбор (-1.6 млн т) и конечные запасы (-0.6 млн т).

Отклонение январского прогноза USDA от итогового значения валового сбора пшеницы в мире составляет в среднем 3.3 млн т.

Для России USDA в последнем отчете не учло данные Росстата о валовых сборах зерна в 2014 году и оставило без изменений октябрьский-декабрьский прогноз валового сбора: пшеница - 59 млн т (+6.9 млн т к 2013 году), ячмень -19.5 (+4.1 млн т) и кукуруза – 12.0 (+0.4 млн т).

Статистика по экспортному спросу на американскую пшеницу и кукурузу за последнюю неделю зафиксировала заметное снижение спроса. Снижение цен на нефть, наоборот, оказало понижающее давление на цены кукурузы.

Чистые экспортные нетто-продажи американской пшеницы за неделю с 26 декабря по 1 января снизились до минимального уровня с начала сезона и составили 151 тыс. т (-57 % к предыдущей неделе и на 61 % меньше среднего значения за последние четыре недели). При этом чистые продажи HRW за неделю стали отрицательными и составили “-29.3” тыс., а SRW – всего 7.1 тыс. т (-87 % к предыдущей неделе). Суммарные экспортные заявки на пшеницу составили с начала сезона более 18.6 млн т (-24 % к



прошлом году), в том числе: на пшеницу SRW – 3.16 млн т (-53%), а на HRW – более 5.65 млн т (-38 %). Экспорт пшеницы за неделю вырос до 456 тыс. т (в три раза больше предыдущей недели). Всего с начала сезона экспорт пшеницы из США составил почти 13.8 млн т (-29 % к прошлому году), в том числе HRW экспортировано более 4.3 млн т (-43 %), а SRW – 2.34 млн т (-58 %).

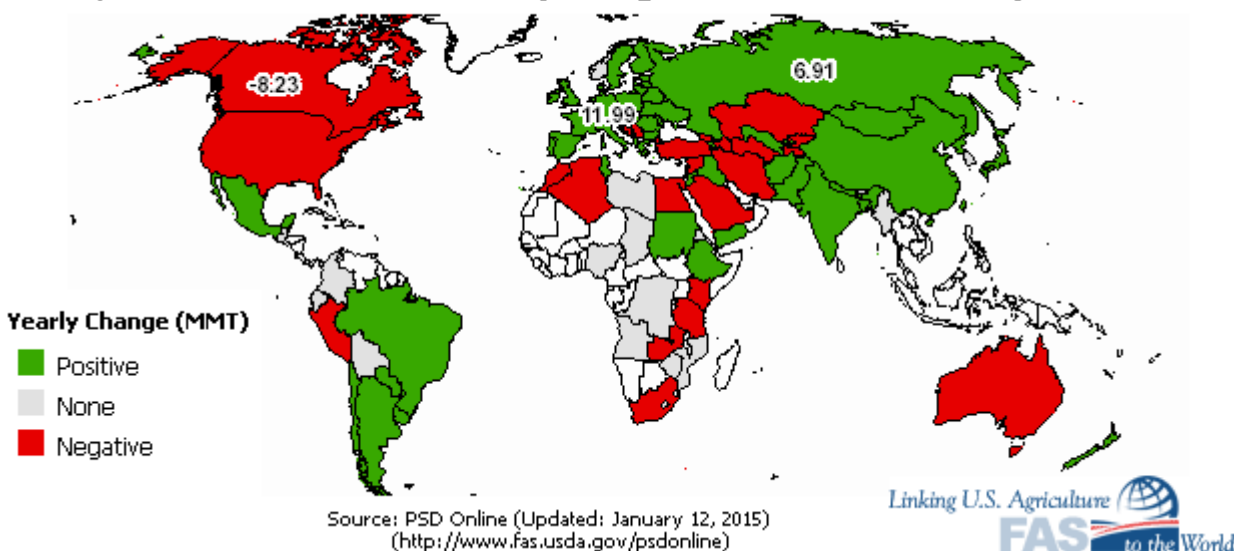
Экспортные нетто-продажи кукурузы снизились до минимального уровня с начала сезона и составили 387.6 тыс. т (на 57 % меньше предыдущей недели и на 64 % ниже среднего значения за последние четыре недели). С начала сезона суммарные экспортные заявки на кукурузу превысили 27.3 млн т (-3 % к прошлому году). Экспорт кукурузы за неделю составил более 510 тыс. т (-24 % к предыдущей неделе). С начала сезона экспортировано более 12.6 млн т кукурузы (+11 % к прошлому году).

Экспортные отгрузки пшеницы и ячменя из ЕС за последнюю отчетную неделю также уменьшились. С 31 декабря по 6 января из ЕС на экспорт было отгружено 196.1 тыс. т мягкой пшеницы (-9 % к предыдущей неделе) и 28.8 тыс. т ячменя (-64 %). Всего с начала сезона по 6 января экспорт мягкой пшеницы из ЕС составил более 14.77 млн т (-2 % к прошлому году), а ячменя – 4.3 млн т (-10 %).

С 1 декабря по 6 января объем экспорта кукурузы из Украины составил 3660 тыс. т, пшеницы - 985 тыс. т, ячменя – 175 тыс. т. С 1 июля по 6 января Украина экспортировала более 8.16 млн т пшеницы, ячменя было отгружено почти 3.63 млн т, а кукурузы (с 1 сентября) – почти 7.23 млн т.

Производство пшеницы. 2014/15 МГ (сравнение с 2013/14 МГ)

2014/2015 Wheat Production (Change from Previous Year)





Производство. потребление. переходящие запасы пшеницы в мире. тыс. т

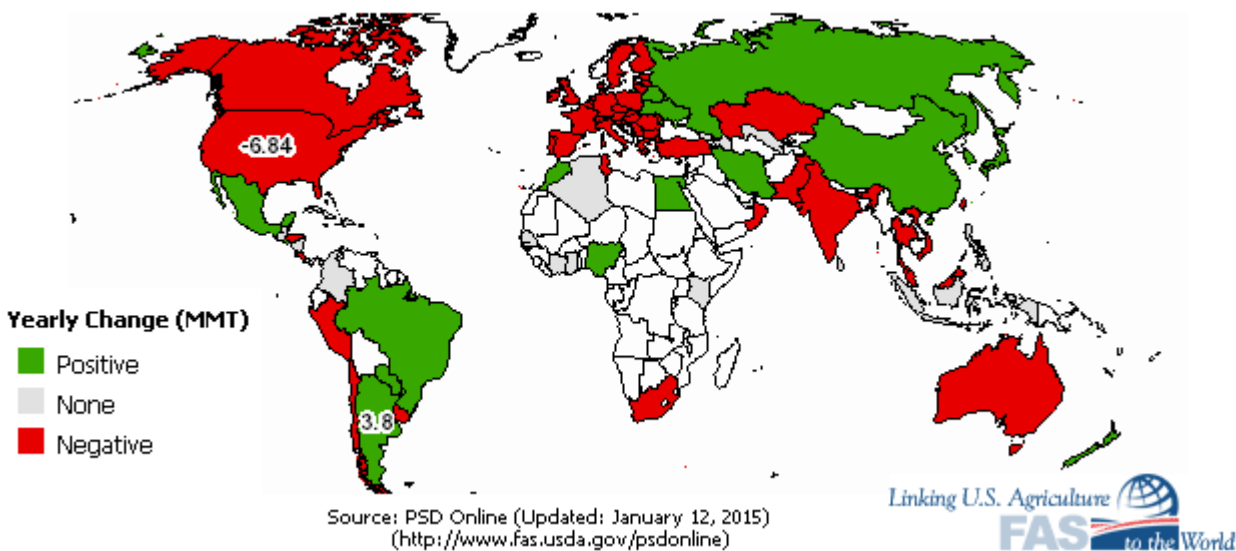
	2012/13	2013/14	2014/15 сентябрь	2014/15 октябрь	2014/15 ноябрь	2014/15 декабрь	2014/15 январь
Производство							
Аргентина	10 000	12 500	12 300	12 000	12 000	12 000	12 000
Австралия	22 079	26 000	25 500	25 000	24 000	24 000	24 000
Бразилия	4 300	6 300	6 300	6 300	6 300	6 300	6 300
Канада	27 200	28 000	28 000	27 500	27 500	29 300	29 300
Китай	121 000	126 000	126 000	126 000	126 000	126 000	126 000
Египет	8 500	8 950	8 950	8 950	8 200	8 200	8 200
ЕС-27	133 120	147 868	150 969	153 976	155 401	155 401	155 505
Индия	94 880	95 850	95 850	95 910	95 910	95 910	95 910
Иран	14 000	13 000	13 000	13 000	13 000	13 000	13 000
Казахстан	9 841	13 500	13 500	12 500	12 000	12 500	12 500
Пакистан	23 300	24 500	24 500	25 000	25 000	25 000	25 000
Российская Федерация	37 720	59 000	59 000	59 000	59 000	59 000	59 000
Турция	15 500	15 000	15 000	15 000	15 000	15 000	15 000
Украина	15 761	22 000	24 000	24 500	24 500	24 500	24 500
США	61 755	55 238	55 238	55 394	55 129	55 129	55 129
Узбекистан	6 700	6 800	7 150	7 150	7 150	7 150	7 150
Всего	655 250	716 089	719 947	721 115	719 860	722 180	723 384
Потребление							
Алжир	9 250	9 850	9 850	10 050	10 050	10 050	10 050
Бразилия	10 900	11 900	11 900	11 900	12 300	12 300	12 300
Канада	9 900	9 750	9 750	9 750	9 830	10 330	10 330
Китай	125 000	122 000	124 000	124 000	124 000	124 000	124 000
Египет	18 700	18 700	18 900	19 000	17 500	17 900	17 900
ЕС-27	121 000	125 500	125 500	126 000	126 000	124 500	124 500
Индия	83 840	94 400	94 400	94 460	94 485	94 185	93 985
Иран	16 400	17 200	17 700	18 200	18 200	18 400	18 900
Марокко	8 300	8 900	8 900	8 900	8 900	8 900	8 900
Пакистан	23 900	24 400	24 700	25 100	25 100	25 100	25 100
Российская Федерация	33 550	34 500	34 500	34 800	35 000	35 000	35 000
Турция	17 500	17 300	17 300	17 400	17 400	17 100	17 100
Украина	11 800	12 000	12 000	12 000	12 000	12 000	12 000
США	38 284	32 414	32 415	33 095	33 094	33 094	32 222
Узбекистан	7 975	8 700	8 900	8 900	8 700	8 700	8 900
Всего	686 831	704 865	708 135	712 808	711 207	710 702	710 880
Переходящие запасы							
Австралия	3 422	5 717	5 217	5 717	6 096	6 092	6 092
Канада	4 907	6 722	6 525	6 025	5 945	6 745	6 245
Китай	54 146	63 274	63 274	63 274	62 974	62 974	62 774
Египет	4 798	4 401	4 451	4 362	4 312	4 412	4 362



	2012/13	2013/14	2014/15 сентябрь	2014/15 октябрь	2014/15 ноябрь	2014/15 декабрь	2014/15 январь
ЕС-27	9 637	12 961	15 126	15 133	16 558	17 058	17 140
Индия	24 200	16 300	16 300	16 300	16 300	16 300	16 300
Российская Федерация	5 269	8 243	8 243	7 509	6 909	7 409	9 409
США	19 550	18 054	19 006	17 797	17 533	17 805	18 697
Всего	174 473	192 962	196 383	192 585	192 898	194 895	195 995

Экспорт пшеницы. 2014/15 МГ (сравнение с 2013/14 МГ)

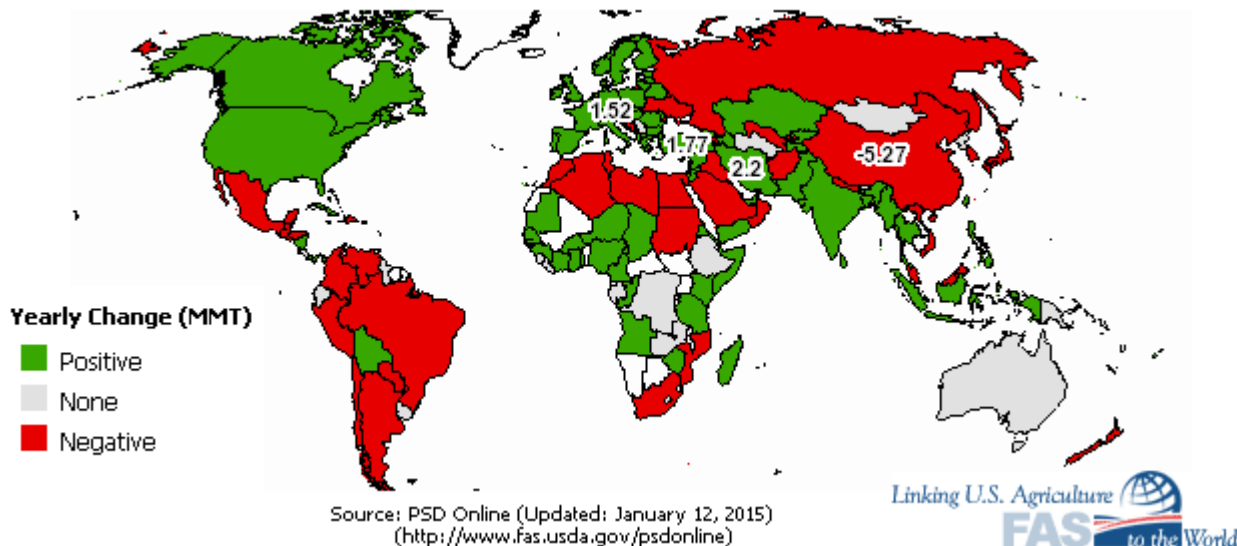
2014/2015 Wheat Exports (Change from Previous Year)





Импорт пшеницы. 2014/15 МГ (сравнение с 2013/14 МГ)

2014/2015 Wheat Imports (Change from Previous Year)



Мировая торговля пшеницей. тыс. т

	2012/13	2013/14	2014/15 сентябрь	2014/15 октябрь	2014/15 ноябрь	2014/15 декабрь	2014/15 январь
Экспорт							
Аргентина	4 000	6 500	6 300	6 000	6 000	6.000	6 000
Австралия	19 000	19 000	19 000	18 500	17 500	17.500	17 500
Канада	18 800	21 000	22 000	22 000	22 000	22.500	23 000
ЕС-27	22 000	25 000	26 000	28 000	28 000	29.000	30 000
Индия	6 805	3 000	3 000	3 000	3 000	3.300	3 500
Казахстан	6 500	6 000	6 500	5 500	5 300	5.800	6 000
Российская Федерация	11 200	22 500	22 500	22 500	22 500	22.000	20 000
Турция	3 300	3 200	3 200	3 200	3 500	3.800	3 800
Украина	7 200	9 000	10 000	10 000	10 000	10.300	11 000
США	27 472	25 174	24 494	25 174	25 174	25.174	25 174
Всего	138 291	151 799	154 829	156 019	154 919	158.044	159 194
Импорт							
Афганистан	1 900	2 000	2 000	2 000	2 000	2.000	2 000
Алжир	6 200	6 000	7 000	7 500	7 400	7.400	7 400
Бангладеш	2 600	3 300	3 300	3 300	3 300	3.600	3 600
Бразилия	7 700	6 500	6 500	6 500	7 000	7.000	7 000
Китай	3 200	2 000	2 000	2 000	1 700	1.700	1 500



	2012/13	2013/14	2014/15 сентябрь	2014/15 октябрь	2014/15 ноябрь	2014/15 декабрь	2014/15 январь
Египет	8 500	10 100	10 300	10 300	9 500	10.000	10 000
ЕС-27	5 700	5 500	5 500	5 000	5 000	5.000	5 500
Индонезия	6 900	7 500	7 500	7 700	7 700	7.700	7 700
Иран	6 169	5 000	5 500	5 500	5 500	6.500	7 000
Ирак	3 900	3 000	3 000	3 000	3 000	3.000	3 000
Израиль	1 500	1 700	1 700	1 750	1 750	1.800	1 800
Япония	6 600	6 000	6 000	6 000	6 000	6.000	6 000
Южная Корея	5 500	4 200	4 200	4 200	3 800	3.800	3 800
Мексика	3 900	3 500	3 800	4 300	4 600	4.600	4 600
Марокко	3 600	3 000	3 000	3 000	3 000	3.000	3 000
Нигерия	4 000	4 650	4 750	4 750	4 750	4.750	4 750
Перу	1 700	1 700	1 700	1 700	1 700	1.700	1 700
Филиппины	3 400	3 400	3 400	3 600	3 600	3.600	3 600
Саудовская Аравия	2 000	3 250	3 250	3 250	3 250	3.250	3 250
ЮАР	1 800	1 700	1 700	1 700	1 700	1.700	1 700
Судан	1 900	2 400	2 400	2 600	2 600	2.600	2 600
Тайланд	1 800	2 000	2 000	2 000	2 000	2.000	2 000
Турция	3 700	5 500	5 500	5 500	5 800	5.800	5 800
США	3 340	4 354	4 627	4 627	4 627	4.899	4 899
Вьетнам	1 900	2 100	2 100	2 100	2 100	2.100	2 100
Йемен	2 900	3 350	3 450	3 600	3 600	3.600	3 600
Всего	144 859	149 874	152 952	154 722	153 442	156.164	156 889

Производство, потребление и переходящие запасы ячменя. тыс. т

	2012/13	2013/14	2014/15 сентябрь	2014/15 октябрь	2014/15 ноябрь	2014/15 декабрь	2014/15 январь
Производство							
Алжир	1 500	1 650	1 100	1 000	1 300	1.300	1 300
Аргентина	5 500	3 850	3 400	3 400	3 400	3.000	3 000
Австралия	6 761	8 100	8 000	7 600	7 600	7.600	7 600
Беларусь	2 100	1 400	2 100	2 100	2 100	2.100	2 100
Канада	8 010	7 000	7 200	7 200	7 200	7.120	7 120
Китай	2 350	1 400	1 550	1 550	1 550	1.550	1 550
Эфиопия	1 620	1 800	1 800	1 800	1 800	1.800	2 100
ЕС-27	54 624	55 869	56 983	59 261	59 768	59.868	59 927
Индия	1 620	1 730	1 730	1 810	1 810	1.810	1 810
Иран	3 400	3 200	3 200	3 200	3 200	3.200	3 200
Казахстан	1 500	2 600	2 600	2 600	2 500	2.500	2 500
Марокко	1 200	1 750	1 700	1 700	1 700	1.700	1 700



	2012/13	2013/14	2014/15 сентябрь	2014/15 октябрь	2014/15 ноябрь	2014/15 декабрь	2014/15 январь
Российская Федерация	13 952	16 500	18 500	19 500	19 500	19.500	19 500
Турция	5 500	4 000	4 000	4 000	4 000	4.000	4 000
Украина	6 935	7 800	9 000	9 400	9 400	9.400	9 400
США	4 796	4 080	4 196	3 928	3 849	3.849	3 849
Всего	129 672	131 936	136 191	139 119	139 762	139.380	139 739
Потребление							
Алжир	2 000	2 250	2 250	2 250	2 050	2.050	2 050
Австралия	3 100	3 300	3 200	3 200	3 200	3.200	3 300
Беларусь	2 200	1 600	2 100	2 100	2 100	2.100	2 100
Канада	6 800	6 800	6 800	6 800	6 800	6.720	6 720
Китай	4 500	4 500	4 500	5 600	6 100	6.100	6 100
ЕС-27	51 820	51 000	50 700	51 200	51 200	52.500	52 500
Индия	1 525	1 750	1 750	1 350	1 350	1.300	1 300
Иран	4 500	4 300	4 300	4 300	4 300	4.300	4 500
Япония	1 500	1 500	1 500	1 500	1 500	1.500	1 500
Марокко	1 900	3 000	2 800	2 800	2 800	2.800	2 800
Российская Федерация	12 100	13 200	13 800	14 300	14 300	14.300	14 300
Саудовская Аравия	7 925	8 725	8 325	8 325	8 325	8.525	8 525
Турция	6 100	5 150	6 050	6 050	6 050	6.050	6 050
Украина	5 000	5 200	5 600	5 400	4 900	4.900	4 900
США	4 668	4 442	4 768	4 768	4 659	4.659	4 394
Всего	132 190	136 441	138 122	139 477	139 068	140.448	140 783
Переходящие запасы							
Алжир	1 235	742	442	342	1 044	1.044	1 044
Канада	930	1 208	1 349	1 349	1 149	1.149	1 149
ЕС-27	4 388	4 369	5 491	7 244	7 801	6.301	6 340
Иран	1 778	1 248	1 248	1 248	1 248	1.248	1 248
Российская Федерация	650	915	2 215	1 973	1 973	1.973	1 973
Саудовская Аравия	2 603	2 853	3 453	3 453	3 286	3.586	3 586
Украина	937	1 264	988	1 088	1 388	1.388	1 388
США	1 748	1 750	1 758	1 490	1 520	1.520	1 790
Всего	19 873	19 568	22 283	23 630	24 803	23.496	23 967

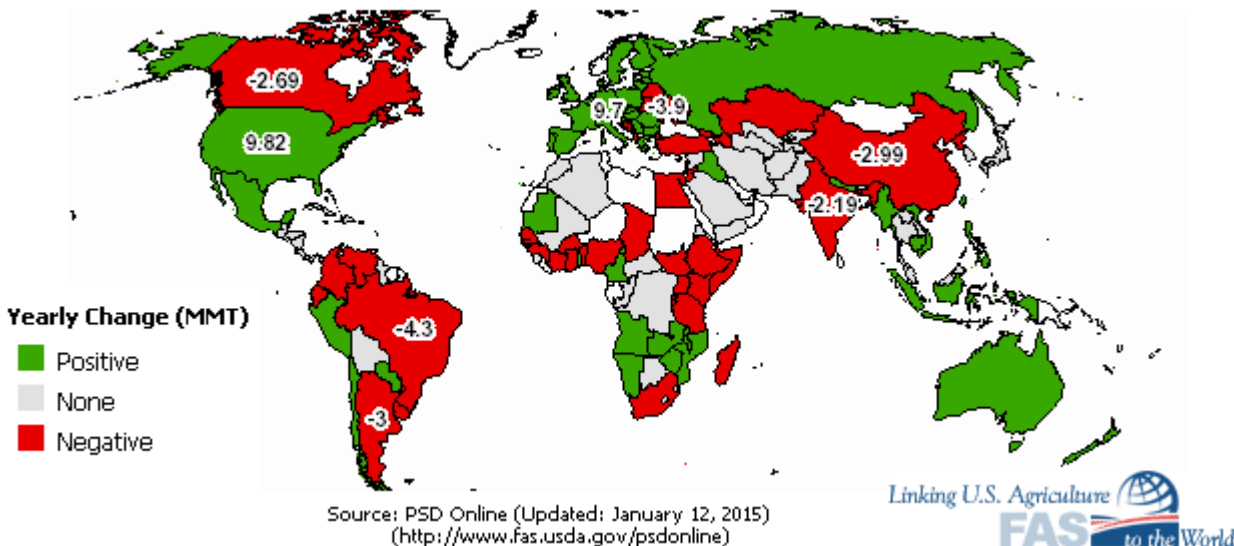
Мировая торговля ячменем. тыс. т

	2012/13	2013/14	2014/15 сентябрь	2014/15 октябрь	2014/15 ноябрь	2014/15 декабрь	2014/15 январь
Экспорт							
Аргентина	4 000	2 500	2 000	2 000	2 000	1.600	1 600
Австралия	3 800	4 700	4 700	4 300	4 300	4.300	4 500
Канада	1 500	800	1 000	1 000	1 200	1.200	1 200
ЕС-27	4 700	5 800	6 500	6 500	6 500	6.700	6 700
Казахстан	200	400	400	400	400	400	500
Российская Федерация	2 300	3 800	3 800	4 300	4 300	4.300	4 300
Украина	2 200	2 400	3 300	3 800	4 000	4.000	4 000
США	193	218	218	218	218	218	218
Всего	19 378	20 768	22 068	23 068	23 468	23.318	23 618
Импорт							
Бразилия	300	400	400	400	400	400	400
Китай	2 200	3 000	3 000	4 000	4 500	4.500	4 500
Колумбия	250	275	275	275	275	275	275
ЕС-27	100	50	50	50	100	100	100
Иран	1 500	1 000	1 000	1 000	1 000	1.000	1 200
Израиль	200	300	300	300	300	300	300
Япония	1 300	1 300	1 300	1 300	1 300	1.300	1 300
Иордания	850	650	650	650	650	650	650
Кувейт	250	400	400	400	400	400	400
Ливия	200	550	550	550	550	550	550
Марокко	250	600	400	400	400	400	400
Российская Федерация	250	200	200	100	100	100	100
Саудовская Аравия	7 800	7 500	7 500	7 500	7 500	8.000	8 000
США	507	544	762	762	762	762	762
Всего	18 943	21 054	21 247	22 147	22 697	23.197	23 597



Производство кукурузы. 2014/15 МГ (сравнение с 2013/14 МГ)

2014/2015 Corn Production (Change from Previous Year)



Производство, потребление и переходящие запасы кукурузы. тыс. т

	2012/13	2013/14	2014/15 сентябрь	2014/15 октябрь	2014/15 ноябрь	2014/15 декабрь	2014/15 январь
Производство							
Аргентина	26 500	26 000	23 000	23 000	23 000	22.000	22 000
Бразилия	77 000	74 000	75 000	75 000	75 000	75.000	75 000
Канада	13 060	11 600	11 600	11 500	11 500	11.500	11 500
Китай	205 600	222 000	217 000	217 000	214 000	215.500	215 500
Египет	5 800	5 750	5 750	5 750	5 750	5.750	5 750
ЕС-27	58 539	67 046	68 346	71 016	73 054	73.589	73 960
Индия	21 500	21 000	21 000	21 000	21 000	21.000	22 000
Индонезия	8 000	9 200	9 200	9 200	9 200	9.200	9 200
Мексика	21 500	22 500	22 500	22 500	23 000	23.000	23 000
Нигерия	7 630	7 700	7 700	7 500	7 500	7.500	7 500
Филиппины	7 267	7 900	7 900	7 900	7 900	7.900	7 900
Сербия	3 500	6 600	6 850	6 850	6 850	6.850	6 850
Юж.Африка	12 200	13 500	13 500	13 500	13 500	13.500	13 500
Украина	20 922	27 000	26 000	25 000	27 000	27.000	27 000
США	273 832	356 427	365 659	367 680	365 965	365.965	361 091
Всего	855 048	985 394	987 516	990 692	990 320	991.580	988 077
Потребление							
Аргентина	7 600	9 000	8 500	9 200	9 200	9.200	9 200
Бразилия	53 000	56 500	56 500	56 500	56 500	56.500	56 500

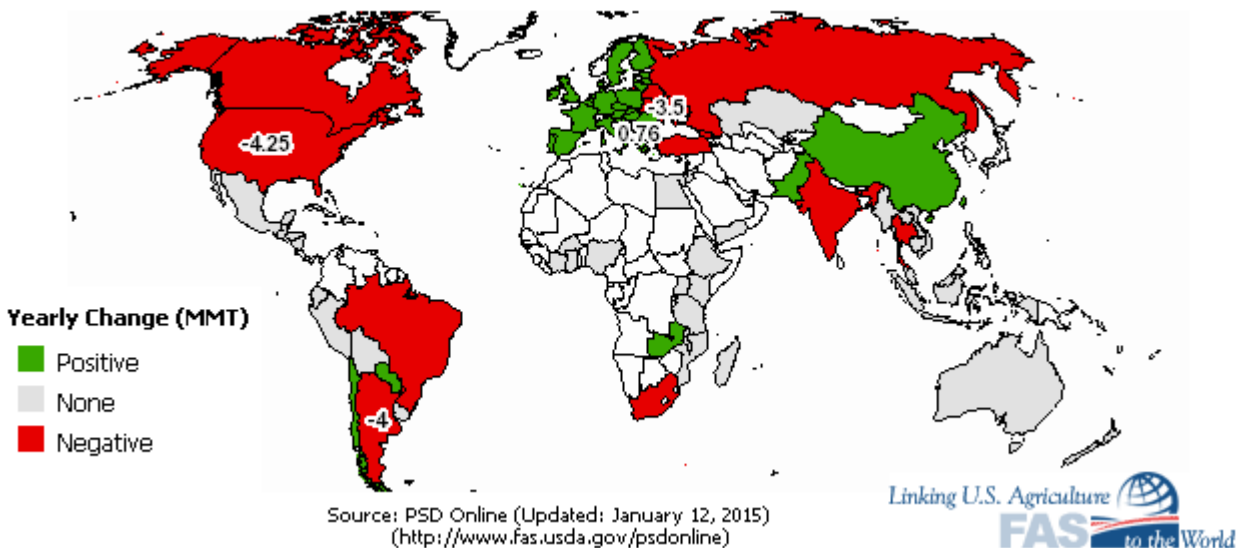


	2012/13	2013/14	2014/15 сентябрь	2014/15 октябрь	2014/15 ноябрь	2014/15 декабрь	2014/15 январь
Канада	12 100	12 200	12 000	12 000	12 000	12.000	12 400
Китай	207 000	222 000	220 000	220 000	216 000	216.000	216 000
Египет	10 700	12 800	12 800	13 800	13 800	13.800	13 800
ЕС-27	69 000	74 500	75 500	75 500	76 500	77.000	77 500
Индия	16 700	19 800	19 600	19 500	19 500	19.500	20 000
Индонезия	10 600	11 900	12 000	12 000	12 000	12.000	12 000
Япония	14 500	16 000	15 700	15 500	15 400	15.400	15 400
Юж.Корея	8 100	9 900	9 900	9 900	10 100	10.100	10 100
Мексика	27 700	32 750	32 750	32 750	33 250	33.250	33 250
Нигерия	7 800	7 800	7 800	7 600	7 600	7.600	7 600
Филиппины	7 400	8 400	8 400	8 400	8 400	8.400	8 400
Юж.Африка	10 800	11 800	11 800	11 800	11 800	11.800	11 800
США	266 711	297 447	301 131	302 401	302 528	302.782	300 877
Всего	870 709	967 033	968 367	970 733	969 010	969.664	968 909
Переходящие запасы							
Бразилия	12 010	15 750	17 050	17 050	17 550	17.550	17 550
Китай	60 885	80 360	77 360	77 335	77 715	78.715	78 715
ЕС-27	5 476	6 926	7 426	6 896	6 934	6.797	7 384
Иран	1 641	2 086	2 086	2 886	3 086	3.086	3 086
Юж.Корея	1 468	1 118	1 418	1 418	1 424	1.424	1 424
Юж.Африка	3 201	2 864	2 864	2 864	2 864	2.864	2 864
Украина	823	2 391	2 391	1 891	2 391	2.387	2 387
США	18 526	45 932	50 844	52 850	51 008	50.754	47 689
Всего	123 567	187 816	189 905	190 584	191 504	192.204	189 147



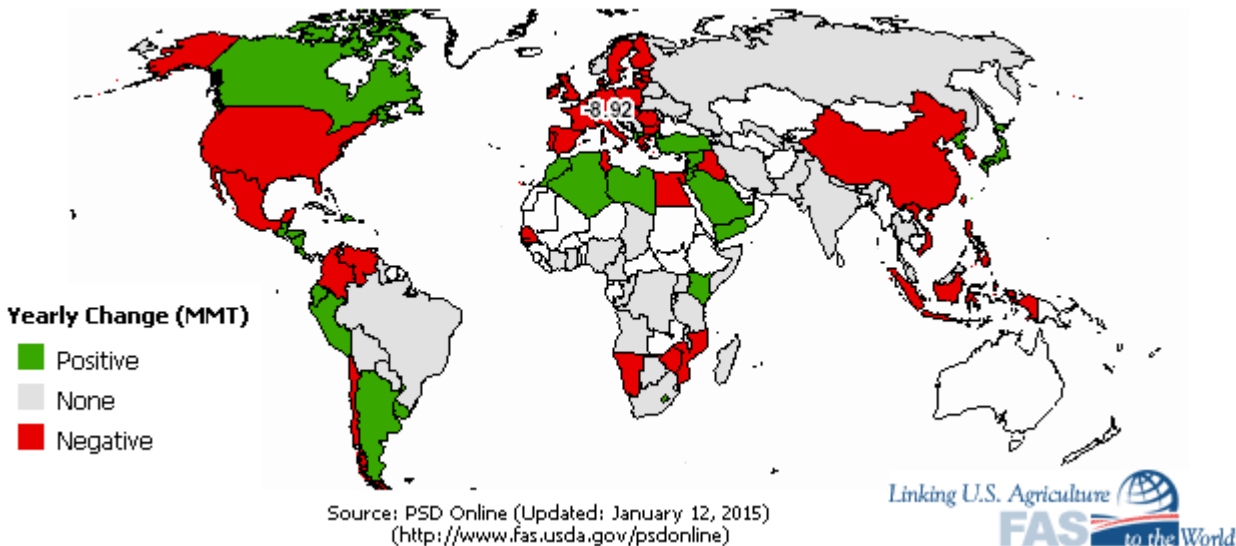
Экспорт кукурузы. 2014/15 МГ (сравнение с 2013/14 МГ)

2014/2015 Corn Exports (Change from Previous Year)



Импорт кукурузы. 2014/15 МГ (сравнение с 2013/14 МГ)

2014/2015 Corn Imports (Change from Previous Year)



Мировая торговля кукурузой. тыс. т

	2012/13	2013/14	2014/15 сентябрь	2014/15 октябрь	2014/15 ноябрь	2014/15 декабрь	2014/15 январь
Экспорт							
Аргентина	19 000	16 000	14 000	14 000	13 000	12.000	12 000
Бразилия	22 000	20 000	20 000	20 000	19 500	19.500	19 500
Канада	1 400	1 000	1 000	500	500	500	500
ЕС-27	1 500	2 000	2 500	2 500	2 500	2.500	2 500
Индия	4 800	2 500	2 500	2 500	2 500	2.500	2 500
Парагвай	2 100	2 300	2 300	2 300	2 300	2.300	2 300
Россия	2 000	3 500	3 500	3 000	3 000	3.000	3 000
Юж.Африка	1 900	2 200	2 200	2 200	2 200	2.200	2 200
Украина	13 500	16 000	16 000	16 000	16 500	16.500	16 500
США	17 781	43 817	44 452	44 452	44 452	44.452	44 452
Всего	89 896	115 857	115 192	114 092	113 092	112.342	112 342
Импорт							
Алжир	2 800	3 600	3 800	3 800	3 800	3.800	3 800
Бразилия	800	800	800	800	800	800	800
Китай	3 000	3 000	3 000	3 000	2 500	2.000	2 000
Колумбия	3 200	4 200	4 200	4 200	4 200	4.200	4 200
Коста-Рика	750	750	750	750	750	750	750
Куба	850	900	900	900	900	900	900
Доминиканская	1 100	1 200	1 200	1 200	1 200	1.200	1 200
Египет	4 000	6 500	6 500	7 500	7 500	7.500	7 500
ЕС-27	10 500	11 000	10 000	7 000	6 000	6.000	7 000
Индонезия	2 400	2 600	2 600	2 600	2 600	2.600	2 600
Иран	3 500	4 800	4 800	5 300	5 500	5.500	5 500
Израиль	1 200	1 500	1 500	1 500	1 500	1.500	1 500
Япония	14 500	16 000	15 700	15 500	15 400	15.400	15 400
Юж.Корея	8 000	9 500	9 500	9 500	9 600	9.600	9 600
Малайзия	3 100	3 400	3 400	3 400	3 400	3.400	3 400
Мексика	6 500	10 900	10 900	10 900	10 900	10.900	10 900
Марокко	1 900	2 000	2 000	2 300	2 300	2.300	2 300
Перу	1 900	2 300	2 300	2 300	2 300	2.300	2 300
Саудовская	2 100	2 900	2 900	2 900	2 900	2.900	2 900
Сирия	700	500	400	400	400	400	400
Тайвань	4 300	4 400	4 200	4 200	4 200	4.200	4 200
Тунис	800	850	900	900	900	900	900
Турция	1 300	2 500	2 500	2 500	2 500	2.500	1 500



	2012/13	2013/14	2014/15 сентябрь	2014/15 октябрь	2014/15 ноябрь	2014/15 декабрь	2014/15 январь
США	4 064	762	762	635	635	635	635
Венесуэлла	2 500	2 600	2 600	2 600	2 600	2.600	2 600
Вьетнам	1 400	2 000	2 000	2 000	2 000	2.000	2 000
Всего	96 701	114 222	112 872	111 720	110 295	109.795	110 095

СОСТОЯНИЕ ЗЕРНОВОГО РЫНКА КАЗАХСТАНА

(Материалы подготовлены информационно-аналитическим Департаментом РЗС по данным Агентства Республики Казахстан по статистике)

Наличие зерновых и бобовых (на зерно) видам культур на 1 января 2015 г.. т

	Всего	в том числе			
		в сельскохозяйственных предприятиях	в крестьянских или фермерских хозяйствах	в хлебоприемных пунктах и элеваторах	на мелькомбинатах и других предприятиях
Всего зерновые и бобовые культуры	13 717 512	5 155 724	2 315 222	5 301 358	945 208
на продовольствие	10 378 479	3 202 733	1 418 395	4 863 788	893 563
на семена	1 829 602	1 269 570	526 997	30 408	2 627
на фураж	1 509 431	683 421	369 830	407 162	49 018
Пшеница	11 485 432	4 035 760	1 740 557	4 869 417	839 698
на продовольствие	9 519 815	2 736 141	1 239 489	4 734 236	809 949
на семена	1 522 334	1 078 927	413 278	27 515	2 614
на фураж	443 283	220 692	87 790	107 666	27 135



Кукуруза	105 414	38 559	48 472	17 073	1 310
на продовольствие	4 118	2 964	495	341	318
на семена	8 433	2 397	4 036	2 000	-
на фураж	92 863	33 198	43 941	14 732	992
Рис	160 702	73 676	27 521	9 233	50 272
на продовольствие	143 297	61 734	22 058	9 233	50 272
на семена	17 375	11 912	5 463	-	-
на фураж	30	30	-	-	-
		в том числе			
	Всего	в сельскохозяйственных предприятиях	в крестьянских или фермерских хозяйствах	в хлебоприемных пунктах и элеваторах	на мелькомбинатах и других предприятиях
Ячмень	1 501 855	704 844	398 716	353 394	44 901
на продовольствие	499 521	275 880	111 639	86 738	25 264
на семена	235 361	141 776	92 985	593	7
на фураж	766 973	287 188	194 092	266 063	19 630
Рожь	28 379	8 649	5 996	10 679	3 055
на продовольствие	23 600	7 246	3 364	9 935	3 055
на семена	1 825	712	828	285	-
на фураж	2 954	691	1 804	459	-
Овес	205 496	136 623	55 244	10 819	2 810
на продовольствие	69 595	49 073	17 712	-	2 810
на семена	25 607	19 259	6 348	-	-
на фураж	110 294	68 291	31 184	10 819	-
Гречиха	58 754	24 743	19 150	13 583	1 278
на продовольствие	48 627	21 079	15 325	10 951	1 272
на семена	4 702	1 970	2 719	7	6
на фураж	5 425	1 694	1 106	2 625	-
Просо	34 945	17 463	8 689	8 793	-
на продовольствие	24 218	12 721	5 205	6 292	-



на семена	2 247	1 267	972	8	-
на фураж	8 480	3 475	2 512	2 493	-
Смесь колосовых	70 413	63 037	7 258	91	27
на продовольствие	529	-	529	-	-
на семена	892	850	42	-	-
на фураж	68 992	62 187	6 687	91	27

Экспортные цены на зерновые культуры и муку в долларах за тонну. в т.ч. НДС 0 % (франко-элеватор) на 18.12.2014 года

Наименование станции	пшеница 3 класса, с клейковиной		пшеница 4 класс	пшеница 5 класс	Ячмень	мука			Условия поставки
	23-24%	27-30%	-		2 класс	в/с	1 сорт	2 сорт	
	Продажа	Продажа	Продажа	Продажа	Продажа	Продажа	Продажа	Продажа	
ст. Петропавловск (ЮУЖД)	219-227	239-247	205-214	-	177-185	400-409	387-396	363-372	DAP
ст. Сары-агаш	260-269	274-282	243-252	-	201-210	424-433	408-418	388-397	DAP
ст. Луговая	259-269	273-282	242-251	-	197-205	426-435	406-415	381-390	DAP
ст. Тобол	225-234	252-261	225-234	-	225-233	415-424	410-418	383-392	DAP
порт Актау	273-282	291-300	264-273	-	233-242	445-454	436-445	414-423	FOB
ст. Бекабад	296-304	315-324	289-297	-	-	480-488	457-466	440-449	CPT
ст. Хайратон	349-357	370-379	339-347	-	278-287	497-507	480-488	463-471	CPT
ст. Кудукли	342-350	356-365	334-343	-	-	479-488	460-469	444-453	CPT
ст. Сарахс	-	-	-	-	-	-	-	-	-

Уборка официально закончена.

В Казахстане официально закончена уборка и собрано почти 19 млн. тонн зерна в бункерном весе. Учитывая сравнительно низкое качество зерна, его влажность и засоренность, после доработки зерновых будет гораздо меньше. Часть зерна осталась



под снегом, какая часть - точно не ясно. Его постараются убрать весной. Стабильный тенге держит цены на пшеницу в узде, так же как и ее экспорт на коротком поводке. А вместо экспорта грузовики с российскими зерновыми текут в Казахстан. Хорошо это или плохо, могут быть разные мнения. Но, возможно, и поэтому тоже за ноябрь дефицит семян к прошлому году сократился. Что такое хорошо и что такое плохо.

Этот сельскохозяйственный год не совсем сложился так, как хотелось бы крестьянам. Но он почти позади, хотя забот у сельхозпроизводителей не убавилось по

ОБЗОР МИРОВЫХ ЦЕН.

Экспортные цены мирового рынка на пшеницу и кукурузу. \$/т

Наименование	Биржа	Условия поставки. страна	10.10.14	07.11.14	05.12.14	09.01.15	Измен к 05.12.14
Фьючерсный рынок							
Пшеница мукомольная	CBOT	США	183.2	189.0	223.8	207.1	-16.7
Пшеница мукомольная	MATIF	Франция	212.2	209.1	232.4	234.2	1.8
Пшеница кормовая	Liffe	Великобритания	181.3	186.1	201.0	199.0	-2
Кукуруза желтая	CBOT	США	131.5	144.7	150.6	157.6	7
Кукуруза	MATIF	Франция	177.7	183.1	191.5	187.1	-4.4
Пшеница. руб./т	СПб-Биржа	Россия	-	-	-	-	-
Кукуруза. руб./т	СПб-Биржа	Россия	-	-	-	-	-
Наличный рынок							
HRW	США	CPT/ Gulf	236.3	253.3	268.0	259.2	-8.8
SRW	США	CPT/ Gulf	207.9	226.2	258.7	245.7	-13
Пшеница мукомольная	Франция	FOB	221.8	219.4	235.4	244.0	8.6
Кукуруза желтая	США	CPT/ Gulf	158.0	177.7	180.3	180.0	-0.3
Пшеница мукомольная	Россия	Black sea	236	252	260	-	-

SRW – озимая мягкозерная краснозерная пшеница; HRW – озимая твердозерная краснозерная пшеница; Gulf

Торги на Чикагской товарной бирже (CBOT) продовольственной пшеницей SRW. \$/t

	2-январь	9-январь
"Март-15"	213.6	207.1
"Май-15"	215.6	208.6
"Июль-15"	216.4	210.4

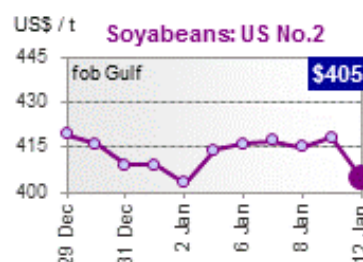
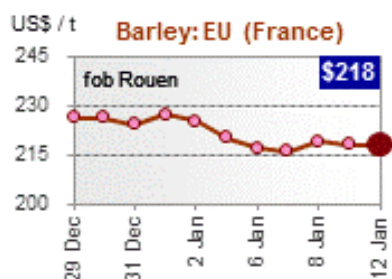
Общий тренд (фьючерсы на март 2015)



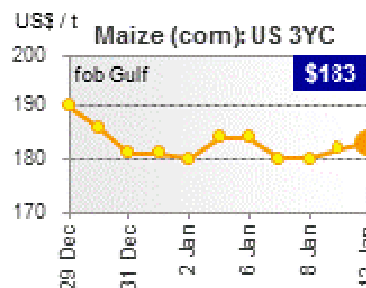
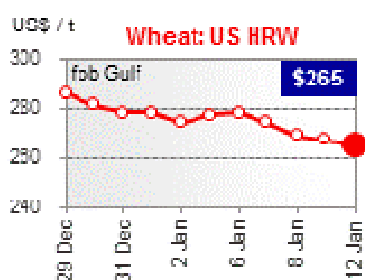


Индексы Международного совета по зерну (ICG) на 2014 г.

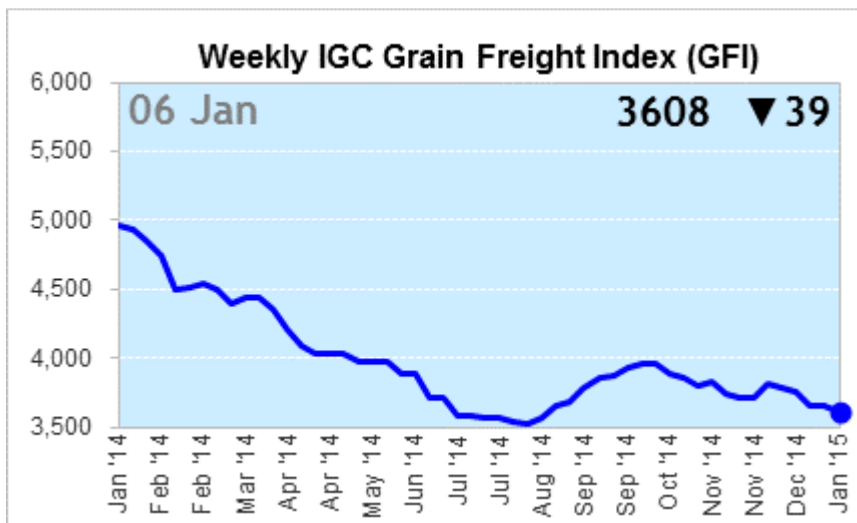
Экспортные цены на ячмень ЕС. \$/t Экспортные цены на соевые бобы
FOB. US # 2. \$/t



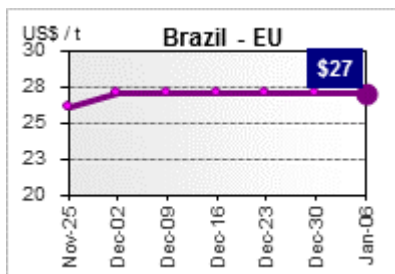
Экспортные цены на пшеницу США. Экспортные цены на кукурузу США
HRWFOB Gulf \$/t FOB Gulf \$/t



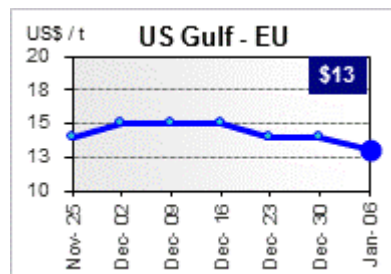
Индекс фрахта



Стоимость фрахта Бразилия – ЕС



США (Мексиканский залив) –ЕС





Обзор цен на американскую пшеницу на 05.12.2014 г.
(Материал предоставлен Американской пшеничной ассоциацией)

РАЙОН ЭКСПОРТА	ПШЕНИЦА Тип пшеницы	ЦЕНА_ФОБ* (USD/т)			ЦЕНА ФОБ (USD/т.)								
		изменения за неделю			январь	февраль	март	апрель	май	июнь	июль	Год назад	
	USD/6 уш	USD/6 уш	USD/ мт										
Великие Озера	NS/DNS 13.0(14.8)				порт ы	порт ы	порт ы	\$261	\$261	\$263	\$263	N/A	
	NS/DNS 13.5(15.3)				закр ыты	закр ыты	закр ыты	\$270	\$270	\$272	\$272	N/A	
	NS/DNS 14.0(15.9)							\$281	\$281	\$283	\$283	N/A	
Мексиканский залив	NS/DNS 13.0(14.8)	\$7.53	\$-0.23	\$-8	\$277	\$277	\$277	\$279	\$279	\$282	\$282	\$391	
	NS/DNS 13.5(15.3)	\$7.83	\$-0.23	\$-8	\$288	\$288	\$288	\$290	\$290	\$293	\$293	\$393	
	NS/DNS 14.0(15.9)	\$8.23	\$-0.23	\$-8	\$302	\$302	\$302	\$305	\$305	\$307	\$307	\$406	
	HRW Ord	\$7.11	\$-0.31	\$-12	\$261	\$261	\$263	\$265	\$265	\$266	\$266	\$283	
	HRW 11.5 (13.1)	\$7.21	\$-0.32	\$-12	\$265	\$265	\$267	\$268	\$268	\$270	\$270	\$285	
	HRW 12.0 (13.6)	\$7.25	\$-0.27	\$-10	\$267	\$267	\$268	\$270	\$270	\$272	\$272	\$289	
	HRW 12.5 (14.2)	\$7.30	\$-0.27	\$-10	\$268	\$268	\$270	\$272	\$272	\$273	\$273	\$294	
	SRW	\$7.04	\$-0.28	\$-10	\$259	\$259	\$257	\$256	\$256	\$247	\$243	\$259	



Северо-Западное Тихоокеанское побережье	NS/DNS 13.0(14.8)	\$7.88	\$0.02	\$1	\$290	\$293	\$295	\$297	\$297	\$300	\$300	\$335
	NS/DNS 13.5(15.3)	\$8.08	\$0.02	\$1	\$297	\$301	\$302	\$305	\$305	\$307	\$307	\$346
	NS/DNS 14.0(15.9)	\$8.38	\$0.02	\$1	\$308	\$312	\$313	\$316	\$316	\$318	\$318	\$357
	HRW Ord	\$7.11	\$-0.16	\$-6	\$261	\$263	\$265	\$266	\$266	\$268	\$268	\$294
	HRW 11.5 (13.1)	\$7.16	\$-0.17	\$-6	\$263	\$265	\$267	\$268	\$268	\$270	\$270	\$296
	HRW 12.0 (13.6)	\$7.21	\$-0.16	\$-6	\$265	\$267	\$268	\$270	\$270	\$272	\$272	\$298
	HRW 13.0 (14.8)	\$7.41	\$-0.17	\$-6	\$272	\$274	\$276	\$278	\$278	\$279	\$279	\$315
	SW	\$7.20	\$0.00	\$0	\$265	\$265	\$265	\$266	\$266	\$268	\$268	\$272
	SW 9.5 (10.8) max	\$8.65	\$0.00	\$0	\$318	\$318	\$318	\$320	\$320	\$322	\$322	\$283
	WW	\$8.15	\$0.00	\$0	\$299	\$299	\$299	\$301	\$301	\$303	\$303	\$277

ПРЕДЛОЖЕНИЕ ОБ ОКАЗАНИИ ЮРИДИЧЕСКИХ УСЛУГ ПО ВЗЫСКАНИЮ СТРАХОВОГО ВОЗМЕЩЕНИЯ

В прошедшие годы сельхозпроизводители активно страховали будущий урожай. Однако, не всегда страховые компании добросовестно относились к своим договорным обязательствам, и реально возмещали сельхозпредприятиями их потери, возникшие в результате непогоды, стихийных бедствий и так далее, если коротко, то в результате наступления страховых случаев. Считаем, что это не справедливо.

Основными причинами отказов в выплате возмещения со стороны страховых компаний являются:

1. Нарушение агротехнологии;
2. Несвоевременное уведомление страховщика;
3. Ущерб, по мнению страховщика, причинен в результате причин, имевших место до заключения договора страхования;
4. Решение страховой компании об отказе основано на заключении экспертов, привлеченных самой страховой компанией;
5. Иные основания, указанные в договоре страхования или правилах страхования.

Все указанные случаи отказов страховых компаний могут быть успешно оспорены.

Тема довольно сложная. Часто бывает так, что в результате наступления страхового случая страховая компания выплачивает крестьянину какие-нибудь 10-15 процентов от реального ущерба, и получивший эти деньги остается довольным, прибывая в неведении, что ему по закону причитается в 10 раз больше полученного. Причиной тому служит прежде всего отсутствие квалифицированной юридической помощи. Однако не только мелкие хозяйства терпят убытки, но и крупные сельхозпроизводители тоже страдают от незаконных действий страховых компаний. А причина, по сути та же, недостаток опыта работы в этой специфической области коммерческих отношений. Содержать же сотрудника, специально занимающегося именно этими вопросами, часто бывает накладно. Да и где взять человека с необходимым опытом.

Изучав сложившуюся ситуацию, **Российский Зерновой Союз приступил к организации процесса взыскания страховых выплат со страховых компаний в судебном порядке.**

С этой целью, совместно с компанией ГлавСтрахКонтроль, предлагаем всем участникам Российского Зернового Союза помощь в урегулировании с максимальной выгодой, спорных ситуаций, возникших со страховыми компаниями. К работе по взысканию страховых выплат привлечены высококвалифицированные юристы, специализирующиеся именно в данной области права.

Стандартная стоимость услуг составляет 12% от суммы страхового возмещения, полученного в результате оказания услуг страхователем, но не ниже 800 000 руб.

При этом страхователь оплачивает услуги только после получения возмещения от страховщика.

Одновременно, на дополнительных условиях, РЗС предлагает сопровождение процедуры заключения и исполнения договоров страхования.



WWW.GRUN.RU

РОССИЙСКИЙ ЗЕРНОВОЙ СОЮЗ

Вестник № 1

Для получения поддержки предлагаем обратиться в **Российский Зерновой Союз к Директору Департамента правового обеспечения Жигулину Вадиму Станиславовичу**, который проконсультирует, рассмотрит документы по убыткам и окажет Вам помощь, в случае недобросовестного поведения вашей страховой компании.

Р.т. (499) 975-20-35

Моб. (916)386-75-11

Тел/факс(495) 607-83-79

E-mail:zvs@grun.ru