

ВЕСТНИК

Российского Зернового Союза
№ 12 (266)



Декабрь 2014

ОГЛАВЛЕНИЕ:

«АгроHighTech – XXI»	3
Услуги по страхованию	5
Информационно-консультационный центр РЗС Услуга по привлечению финансирования в инвестиционные проекты	7
Глубокая переработка зерна- инвестиционный потенциал России	11
ОБЗОР РОССИЙСКОГО АГРОПРОМЫШЛЕННОГО КОМПЛЕКСА	13
Текущая ситуация в АПК	13
Растениеводство	14
Животноводство	30
Материально-техническое обеспечение	37
Пищевая и перерабатывающая промышленность	39
Состояние зернового рынка России	46
Конъюнктура рынков зерна, муки, круп и масличного рынка	48
Динамика цен по экономическим зонам Российской Федерации	51
ОБЗОР МИРОВОГО РЫНКА ЗЕРНА	56
Состояние зернового рынка Казахстана	68
ОБЗОР МИРОВЫХ ЦЕН	71
Экспортные цены мирового рынка на пшеницу и кукурузу	71
Торги на Чикагской товарной бирже (CBOT) продовольственной пшеницей SRW	72
Индексы международного совета по зерну (ICG)	73
Обзор цен на американскую пшеницу	75
О возможном ограничении поставок зерна за рубеж в 2015 г.	77
ПРЕДЛОЖЕНИЕ ОБ ОКАЗАНИИ ЮРИДИЧЕСКИХ УСЛУГ	79

Воспроизведение, распространение информации, содержащейся в данном издании, разрешается, по согласованию с правообладателем



Российский Зерновой Союз совместно с ЗАО «Щелково Агрохим», при поддержке Министерства сельского хозяйства Российской Федерации и Администрации Ростовской области, проведет **IV Международную агротехнологическую конференцию «АгроHighTech – XXI» 03-04 марта 2015 г., КВЦ «ВертолЭкспо» (г.Ростов-на-Дону).**

В рамках IV Международной агротехнологической конференции «АгроHighTech – XXI» планируется активное обсуждение новаций Госпрограммы развития АПК на 2013-2020 гг., современных трендов развития технологий производства зерновых культур, способов оптимизации себестоимости продукции растениеводства на основе средств химизации. Особое внимание будет уделено вопросам применения инновационных технологий в производстве зерна, а также обсуждению сценариев развития рынка зерна и масличных до начала нового зернового года.

В дискуссии примут участие представители федеральных органов исполнительной власти и представители субъектов федерации Центрального и Южного федеральных округов, руководители ведущих агрохолдингов и сельхозорганизаций, предприятий по переработке и хранению зерна, ведущие эксперты из России и зарубежных стран.



WWW.GRUN.RU

РОССИЙСКИЙ ЗЕРНОВОЙ СОЮЗ

Вестник № 12

Наряду с насыщенной сессионной программой, участникам конференции будут предложены оптимальные условия для деловых переговоров, встреч с партнерами, презентации своих компаний.

Подробную информацию о предварительной программе, регистрации и условиях участия, спонсорской и информационной поддержке конференции Вы можете получить по телефонам или электронной почте:

т./ф.: +7 (495) 607-82-85, +7 (499) 975-53-57;

e-mail: rgu@grun.ru

Генеральный партнер:



**ЩЕЛКОВО
АГРОХИМ**

Спонсор:





ПЕРСПЕКТИВА
в направлении успеха

ЗАО «ФПС «ПЕРСПЕКТИВА»

1. Мы Вам будем интересны если:

- Вы имеете плохой опыт работы со страховыми компаниями либо недоверие, вызванное рассказами Ваших друзей, коллег и партнеров об их плохом опыте работы со страховыми компаниями;
- Вы имеете хороший опыт работы со страховыми компаниями, но хотели бы узнать о новых видах страхования (в том числе обязательных) и их особенностях;
- Вы заключаете договоры страхования и не понимаете, какие условия в них заложены и каким образом будет происходить выплата страхового возмещения в случае убытка;
- Вам необходимо заключить договор страхования, для чего требуется больше информации, чтобы сделать это правильно,

2. Что нужно сделать чтобы избежать проблем по страхованию:

- обратится к нам по электронной почте, позвонить по телефону или оставить заявку на сайте;
- заключить с нами договор на годовое обслуживание;
- в рамках заключенного договора направлять нам свои вопросы и задания,

3. Что мы предлагаем Вам в рамках заключаемого договора:

- расскажем об особенностях страховых продуктов,
- прочитаем за Вас правила и договоры страховых компаний
- письменно дадим профессиональные разъяснения по их содержанию,
- напишем порядок действий Ваших сотрудников для исполнения требований договоров страхования,



WWW.GRUN.RU

- поможем правильно оформить документы в страховую компанию для подтверждения страхового события,
- поможем отстоять Ваши интересы перед страховой компанией – в досудебном порядке,

4. Сколько это стоит для Вас?

Стоимость годового обслуживания по страхованию составляет 10 124 руб, в год, что в пересчете на месяц составляет 844 рублей,

Указанная цена действительна до 31 мая 2014 года,

5. Сколько раз можно обращаться к нам по заключенному договору?

Количество обращений в рамках данного договора - НЕ ОГРАНИЧЕНО!

6. Краткая информация о нас: размещена на сайте компании, в разделе «Контакты»,

Наши специалисты имеют профессиональный опыт работы в финансах сельского хозяйства, а также в страховании от 5 до 22 лет,

7. Информацию о наших партнерах Вы можете посмотреть в разделе «Познакомим с партнерами» официального сайта,

8. Свяжитесь с нами:

Тел: 8(495) 374-6-376

Email: perspektiva@fps-p.ru

Сайт: www.fps-p.ru

ИНФОРМАЦИОННО-КОНСУЛЬТАЦИОННЫЙ ЦЕНТР РЗС

КРЕДИТОВАНИЕ, ФИНАНСИРОВАНИЕ

Экспортно-Импортных операций
Инвестиционных проектов
Развития бизнеса

СОПРОВОЖДЕНИЕ ИНВЕСТ-ПРОЕКТОВ

ЛИЗИНГ, СТРАХОВАНИЕ, ОЦЕНКА

Наш опыт и налаженные связи с российскими и зарубежными финансовыми институтами и фондами позволяют привлекать необходимые механизмы и профильных инвесторов для реализации многих проектов,

В перечень наших возможностей традиционно входят проекты в области производства и переработки сельскохозяйственной продукции и, конечно же, мы с удовольствием рассмотрим интересные проекты по следующим направлениям:



- Добыча полезных ископаемых,
- Индустрия строительных материалов,
- Информационные системы и услуги,
- Metallургия и машиностроение,
- Недвижимость, гостиничный и рекреационный бизнес,
- Нефтепереработка и нефтехимия,
- Переработка сельхоз, продукции, Пищевая и легкая промышленность,

- Предприятия ЖКХ,
- Обеспечение электронной, промышленной и солнечной энергетики,
- Расширение торговой сети,
- Транспортная инфраструктура,
- Упаковочная промышленность,
- Фарма и биотехнологические производства,
- Энергетика и др,

Информационно-Консультационный Центр РЗС

+7 (495) 607-83-79 ikc@grun.ru

WWW.GRUN.RU/IKC



Эксклюзивный лизинг на технику

NEW HOLLAND и CASE

Состав Партнеров Информационно-Консультационного Центра РЗС (**ИКЦ РЗС**) пополнила группа компаний "**CNH Capital**",

"**CNH Capital**"* – лизинговая компания, предлагающая эксклюзивные финансовые решения покупателям техники **CASE** и **New Holland (CNH)**,

Высокое качество услуг, специальные условия и максимальная лояльность к клиентам, позволили компании **CNH Capital** стать надежным партнером для покупателей известных брендов во всем мире,

За 2013 год Клиентами **CNH Capital** стали более 200 лизингополучателей, многие из них обращались за финансированием повторно,

В рамках сотрудничества с ИКЦ РЗС запланирована разработка новых финансовых продуктов, внедрение которых позволит сделать приобретение сельхозтехники более доступным,

Дополнительную информацию можно получить обратившись в **ИКЦ РЗС** (www.grun.ru/ikc , +7 499 975 23 70, ikc@grun.ru) или к Дилерам **CASE** и **New Holland** в вашем регионе,

**Бренд «CNH Capital» в России представлен ООО «ДеЛаге Ланден Лизинг»,*



WWW.GRUN.RU

**«Комбайн New Holland СХ6090 на специальных условиях:
Финансирование в рублях под 8,75% годовых
Обращайтесь к Вашим Дилерам New Holland»**



Закажите Комбайн СХ6090 у своего Дилера:

Научно-технический центр (Ставрополь): 8-800-1005-805
Агро-Мастер (Омск): +7(3812)55-15-17
Росагросервис (Уфа): +7(347)276-46-09
СпецТрансИнжиниринг (Самара): +7(846)996-24-27
АгроФлагман (Новосибирск): +7(383)293-18-16

ПРАЙМ Машинери (Химки): +7(495)221-35-39
Супертехника (Ростов-на-Дону): +7 (863)219-22-54
АГРО-ТОН (Московск. обл.) +7(495)580-63-73
Агро-Инвест (Тюмень): +7 (3452)49-07-74



- Финансирование предоставляется Компанией CNH Capital (ООО «Делеге Ланден Лизинг»)
- Ставка 8,75% годовых рассчитана для финансирования на срок 4 года, и аванс 20%
- Количество машин ограничено, срок действия программы до 31.03.2014



WWW.GRUN.RU

CNH CAPITAL



**ЭКСКЛЮЗИВНОЕ ПРЕДЛОЖЕНИЕ ОТ ПАРТНЕРА
РОССИЙСКОГО ЗЕРНОВОГО СОЮЗА
"CNH CAPITAL"
ФИНАНСИРОВАНИЕ ТРАКТОРОВ
NEW HOLLAND СЕРИИ Т8 НА СПЕЦИАЛЬНЫХ УСЛОВИЯХ¹
САМОЕ ВЫГОДНОЕ ПРЕДЛОЖЕНИЕ ЭТОЙ ВЕСНЫ**

Любой трактор серии Т8 может быть профинансирован по одной из специальных программ ²



T8,330



T8,360



T8,390

Для тех, кто к новому сезону ищет возможности увеличить парк техники или заменить устаревшую, производитель New Holland и CNH Capital подготовили специальные финансовые предложения,

Воспользуйтесь сегодня одной из двух лизинговых программ и приобретайте **мощный, экономичный, маневренный, надежный и удобный** в эксплуатации трактор на выгодных для Вас условиях,

I. Программа «Субсидированный лизинг»

- Финансирование под 9% годовых в Рублях³
- Аванс по программе: от 15% стоимости трактора
- Срок Финансирования: от 12 до 60 месяцев

II. Программа «Льготный период»

- Льготные платежи в течение первых 6-ти месяцев
- Аванс по программе: от 15% стоимости трактора
- Срок Финансирования: от 12 до 48 месяцев
- Ежемесячный платеж: от 100 000 тысяч рублей первые 6 месяцев

КОЛИЧЕСТВО МАШИН ПО АКЦИИ ОГРАНИЧЕНО!

Узнавайте подробные условия финансирования у официального дилера New Holland в вашем регионе или в Российском Зерновом Союзе,

¹ Финансирование предоставляется ООО «ДЛЛ Лизинг»

² Необходимо получить Одобрение Кредитного Комитета ООО «ДЛЛ Лизинг»

³ Расчетная ставка годовых (эквивалентная банковской ставке), на примере проекта сроком финансирования 4 года и авансовым платежом 20%,

Глубокая переработка зерна - инвестиционный потенциал России

РЗС подготовил отчёт об исследовании – «Глубокая переработка зерна – инвестиционный потенциал России»,

Исследование проводилось в течение нескольких месяцев и охватило мировой опыт производства продукции глубокой переработки и ее практического применения в крупнейших странах мира,

Справка, На горизонте ближайших десяти лет при дальнейшей модернизации зернового хозяйства России рост внутреннего потребления и увеличение экспорта не будут успевать за темпами прироста производства зерновых культур, На фоне многолетнего структурного кризиса российской зернопереработки, имеющей устойчивый переизбыток производственных мощностей, существует объективная необходимость дальнейшего развития технологической цепочки, - глубокой переработки зерна (ГПЗ),

Внедрение ГПЗ даст толчок развитию отрасли промышленной биотехнологии и повышению инвестиционной капитализации (проекты оцениваются до 200 млн, Евро),

Развитие в России ГПЗ позволит производить высокотехнологичные продукты, спрос на которые устойчиво растет как на внутреннем, так и на мировом: высокобелковые кормовые добавки, кормовые дрожжи, кукурузный и пшеничный глютен, модифицированные крахмалы, глюкозо-фруктозные сиропы, заменители сахара, кристаллическая глюкоза, аминокислоты и органические кислоты,

Цель исследования – оценить практическую необходимость развития отрасли глубокой переработки зерна (ГПЗ) в России, перспективы инвестиционной привлекательности и экономическое обоснование реализации такого рода проектов,

Следующий этап - специалисты РЗС прорабатывают конкретные рекомендации для потенциальных инвесторов по реализации проектов ГПЗ с учетом региональной и продуктовой специфики,



В результирующем документе проработаны вопросы по направлениям:

- Перспективы развития ситуации в сегменте мирового и российского рынка ГПЗ,
- SWOT анализ привлекательности инвестиций в ГПЗ,
- Анализ конкурентной среды на рынке ГПЗ и ключевые факторы успеха,
- Правильный выбор сегмента рынка, базовой технологии и компании-поставщика,
- Оптимальный выбор места дислокации объекта как с точки зрения доступности зернового сырья, так и - готовности местной инфраструктуры,
- Доступ к "дешевому" финансированию,
- Стратегические альтернативы инвестирования в ГПЗ,
- Статистические данные,
- Россия, Производство основных видов продукции в натуральном выражении в 1997-2012 гг,
- Мировой импорт и экспорт за 1997-2011 гг, по товарным позициям: лизин, инулин, лимонная и аскорбиновая кислота, клейковина, крахмал пшеничный, кукурузный, картофельный, маниоковый, глутамат натрия, декстрины и прочие модифицированные крахмалы, глюкоза и сироп глюкозы,
- Основные мировые экспортеры и импортеры по этим видам продукции,

Партнерство - заинтересованные организации приглашаются к сотрудничеству,

Для заказа разработанного документа и исследовательских работ просьба обращаться к Директору информационно-аналитического департамента Булавину Рудольфу Евгеньевичу,

Тел,+7 499 975 26 16, e-mail:bulavin@grun.ru



ОБЗОР РОССИЙСКОГО АГРОПРОМЫШЛЕННОГО КОМПЛЕКСА

ТЕКУЩАЯ СИТУАЦИЯ В АПК

(Материалы подготовлены информационно-аналитическим
Департаментом РЗС по данным ФТС, Росстата)

Объем производства продукции сельского хозяйства всех сельхозпроизводителей (сельхозорганизации, крестьянские (фермерские) хозяйства, хозяйства населения) в октябре 2014г. в действующих ценах, по предварительной оценке, составил 602,6 млрд.рублей, в январе-октябре 2014г. - 3597,9 млрд.рублей.



Растениеводство

На 21 ноября 2014г., по данным Минсельхоза России, в целом по Российской Федерации зерновые и зернобобовые культуры обмолочены с 94,9% площади посевов, из них кукуруза на зерно - с 88,5%. Из технических культур сахарная свекла убрана с 97,7% площадей (к этому времени в предыдущем году - с 94,2%), подсолнечник - с 91,0% посевов (с 80,6%), лен-долгунец вытерблен с 83,2% площадей (86,1%).

В хозяйствах всех категорий (сельхозорганизации, фермеры, население), по расчетам, на-молочено 110,0 млн.тонн зерна в первоначально оприходованном весе (на 16,2% больше, чем к этому времени в предыдущем году), подсолнечника - 8,6 млн.тонн (на 5,4% меньше). Сахарной свеклы накопано 33,2 млн.тонн (на 10,4% меньше).

Под урожай будущего года озимые на зерно в сельхозорганизациях на 1 ноября 2014г. посеяны на 11,4 млн.гектаров, что на 18,7% больше, чем к этому времени в предыдущем году. Зябь вспахана на 16,5 млн.гектаров против 15,0 млн.гектаров на эту же дату в 2013 году.

УБОРКА УРОЖАЯ В ХОЗЯЙСТВАХ ВСЕХ КАТЕГОРИЙ¹⁾ на 21 ноября

млн.гектаров

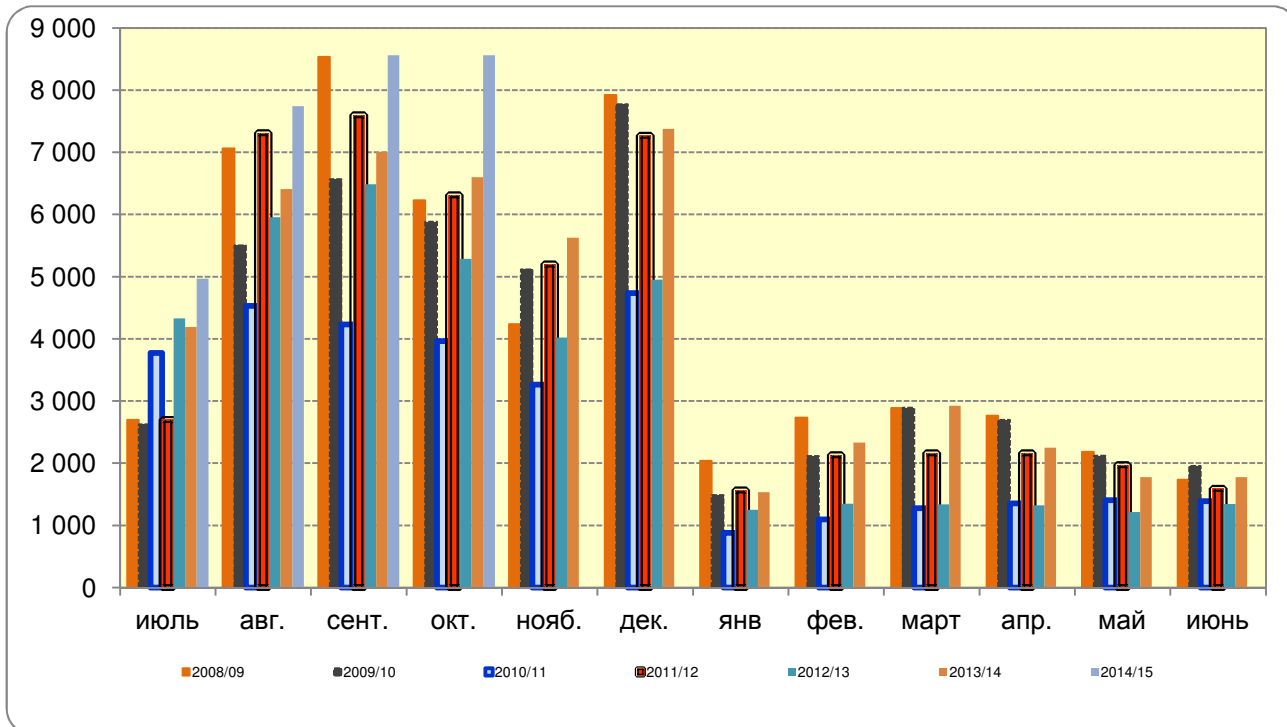
	2014г.	2014г. к 2013г.		Справочно
		+.-	%	2013г.
Обмолочено зерновых и зернобобовых культур. млн.гектаров	43.8	1.8	104.3	42
в % к площади посева	94.9			91
Намолочено зерна (в первоначально оприходованном весе) всего. млн.тонн				
с 1 га. центнеров	25.1	2.5	111.1	22.6
в том числе пшеницы всего. млн.тонн				
с 1 га. центнеров	26.1	3.2	114	22.9
Убрано сахарной свеклы. тыс.гектаров	897	44	105.1	853
в % к площади посадки	97.7			94.2
Накопано сахарной свеклы всего. млн.тонн				
с 1 га. центнеров	370	-64	85.2	434



Убрано подсолнечника. млн.гектаров	6.2	0.4	105.9	5.8
в % к площади посева	91			80.6
Намолочено семян подсолнечника всего. млн.тонн	8.6	-0.5	94.6	9.1
с 1 га. центнеров	13.9	-1.7	89.1	15.6
Убрано льна-долгунца. тыс.гектаров	43	-5	90.3	48
в % к площади посева	83.2			86.1
1) По данным Минсельхоза России.				

РЕАЛИЗАЦИЯ ЗЕРНОВЫХ КУЛЬТУР

Динамика отгрузок зерновых и зернобобовых культур (с кукурузой) сельскохозяйственными организациями в 2008/09 – 2013/14 МГ. тыс. т

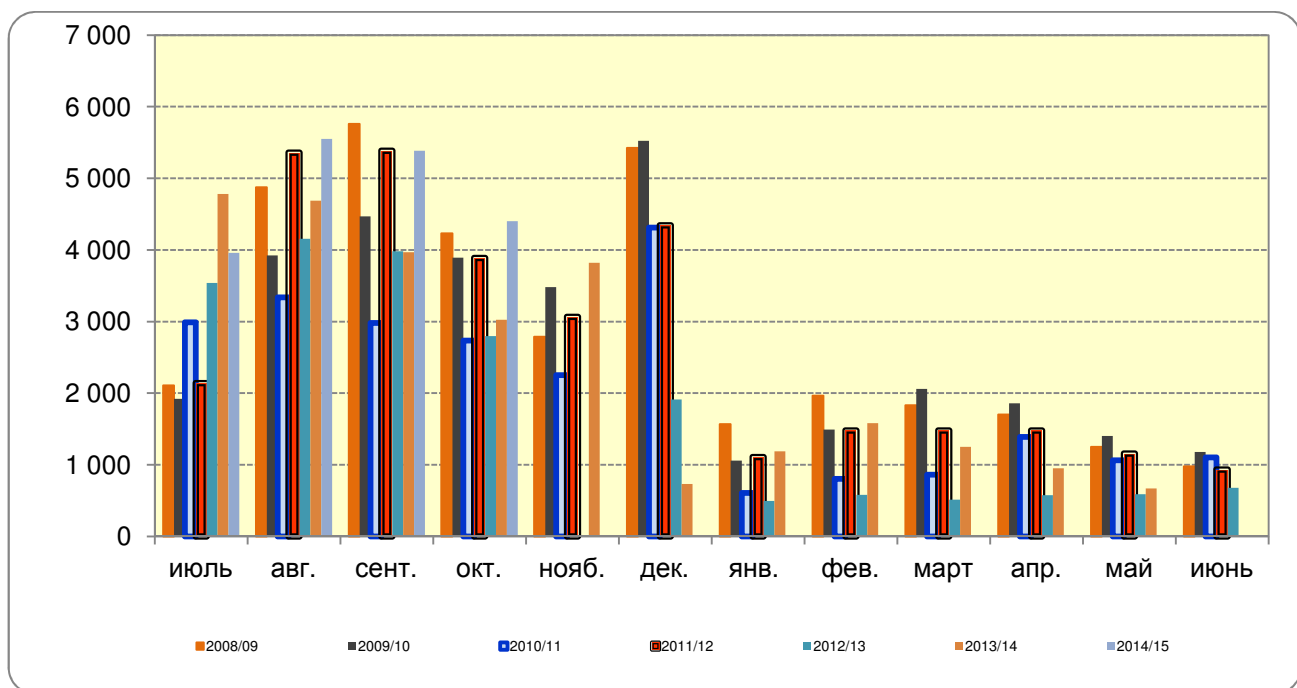




**Отгружено зерновых и зернобобовых культур (включая кукурузу)
(в весе после доработки) сельхозорганизациями. т**

	октябрь 2013 года	октябрь 2014 года	2014 в % к 2013	январь - октябрь 2013 года	январь - октябрь 2014 года	2014 в % к 2013
РФ всего. в том числе:	6 782 226	8 559 634	126.2	24 352 962	33 423 993	137.2
ЦФО	2 307 015	2 705 071	117.3	7 844 920	10 350 731	131.9
СЗФО	40 440	67 969	168.1	121 779	210 069	172.5
ЮФО	1 579 757	2 264 322	143.3	6 513 048	9 451 933	145.1
СКФО	754 257	917 712	121.7	3 114 476	4 403 220	141.4
ПФО	1 292 503	1 751 533	135.5	3 889 949	5 140 306	132.1
УФО	236 738	209 863	88.6	847 338	888 188	104.8
СФО	545 726	600 595	110.1	1 886 256	2 826 336	149.8
ДФО	25 790	42 570	165.1	135 196	153 209	113.3

**Динамика отгрузок пшеницы сельскохозяйственными
организациями в 2008/09 – 2013/14 МГ. тыс. т**





Отгружено пшеницы в весе после доработки сельхозорганизациями. т

	октябрь 2013 года	октябрь 2014 года	2014 в % к 2013	январь - октябрь 2013 года	январь - октябрь 2014 года	2014 в % к 2013
РФ. всего в том числе:	3 863 291	4 402 986	114.0	19 378 304	25 654 677	132.4
ЦФО	1 038 102	1 033 759	99.6	5 698 605	6 776 418	118.9
СЗФО	27 246	25 520	93.7	93 625	129 314	138.1
ЮФО	899 235	1 212 290	134.8	5 689 733	7 924 992	139.3
СКФО	550 466	714 867	129.9	2 752 756	3 994 607	145.1
ПФО	518 438	664 234	128.1	2 493 551	3 636 143	145.8
УФО	185 961	146 618	78.8	773 479	723 646	93.6
СФО	639 322	587 463	91.9	1 818 732	2 402 482	132.1
ДФО	4 522	18 235	403.2	57 823	67 075	116.0

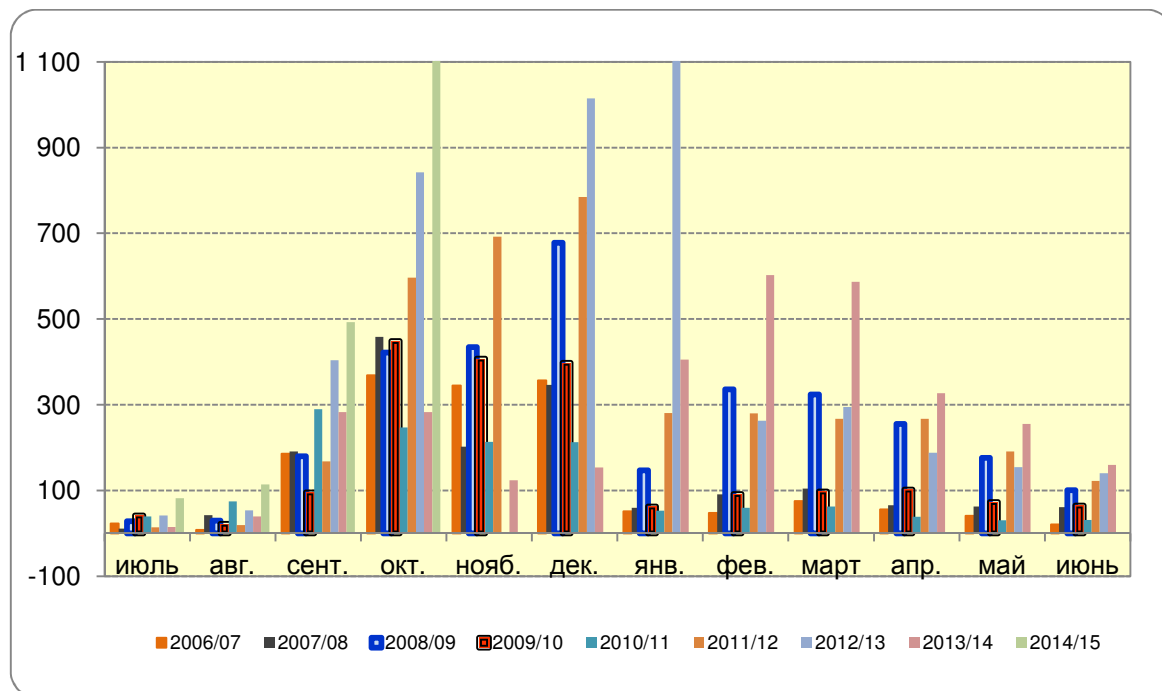
Отгружено пшеницы в октябре 2014 г. т

	октябрь 2013 года	октябрь 2014 года	2014 в % к 2013
РОССИЙСКАЯ ФЕДЕРАЦИЯ	3 863 291	4 402 986	114.0
Белгородская область	54 261	113 889	209.9
Брянская область	17 740	33 582	189.3
Владимирская область	1 497	4 852	324.2
Воронежская область	182 851	353 579	193.4
Ивановская область	292	2 518	862.7
Калужская область	1 165	2 817	241.7
Костромская область	149	1 153	773.1
Курская область	141 508	112 820	79.7
Липецкая область	198 118	80 551	40.7
Московская область	6 091	7 787	127.8
Орловская область	128 301	125 849	98.1
Рязанская область	99 271	45 926	46.3
Смоленская область	368	1 607	436.8
Тамбовская область	158 699	82 268	51.8
Тверская область	342	913	267.3
Тульская область	47 195	63 021	133.5
Ярославская область	208	472	227.0
г. Москва	46	154	332.8

За октябрь 2014 года сельхозорганизациями РФ реализовано 4 402 986 т пшеницы



Динамика отгрузок кукурузы на зерно сельскохозяйственными организациями в 2008/09 - 2013/14 МГ. тыс. т



Отгружено кукурузы на зерно сельхозорганизациями. т

	октябрь 2013 года	октябрь 2014 года	2014 в % к 2013	январь - октябрь 2013 года	январь - октябрь 2014 года	2014 в % к 2013
РФ. всего в том числе:	842 248	1 258 925	149.5	2 403 365	4 274 664	177.9
ЦФО	421 414	666 648	158.2	975 271	1 936 205	198.5
С-ЗФО	1 391	3 079	221.3	9 426	37 624	399.1
С-КФО	112 543	127 584	113.4	458 180	638 976	139.5
ПФО	17 904	47 021	262.6	84 691	198 853	234.8
УФО		272		20	7 137	...
СФО				0	174	...
ДФО	3 883	26 414	680.3	38 186	82 417	215.8

Отгружено кукурузы за октябрь 2014 г. т

	октябрь 2013 года	октябрь 2014 года	2014 в % к 2013
РОССИЙСКАЯ ФЕДЕРАЦИЯ	842 248	1 258 925	149,5
Белгородская область	149 641	333 051	222,6
Брянская область	170	2 174	...
Владимирская область	0	635	...
Воронежская область	67 607	65 372	96,7
Курская область	54 095	123 969	229,2
Липецкая область	30 821	45 713	148,3
Московская область	1	80	...
Орловская область	52 041	24 134	46,4
Рязанская область	2 149	6 494	302,3
Смоленская область			
Тамбовская область	64 440	60 729	94,2
Тульская область	449	4 297	956,9

Отгружено подсолнечника на зерно сельхозорганизациями. т

	сентябрь 2013 года	сентябрь 2014 года	2014 в % к 2013	январь - сентябрь 2013 года	январь - сентябрь 2014 года	2014 в % к 2013
РФ. всего в том числе:	1 001 253	982 817	98.2	2 923 042	3 609 952	123.5
ЦФО	474 387	338 951	71.5	1 064 306	1 063 764	99.9
ЮФО	158 832	247 236	155.7	809 463	1 236 047	152.7
СКФО	72 842	70 242	96.4	277 154	173 280	62.5
ПФО	285 329	317 868	111.4	706 230	1 008 784	142.8
УФО	1 969	560	28.5	2 782	3 944	141.8
СФО	7 895	7 960	100.8	63 064	124 128	196.8
ДФО				43	6	13.3

О НАЛИЧИИ ЗЕРНА НА 1 НОЯБРЯ 2014 ГОДА

К началу ноября 2014г. в сельскохозяйственных, заготовительных и перерабатывающих организациях Российской Федерации имелось 42,9 млн.тонн зерна или на 6,7 млн.тонн (на 18,5%) больше, чем на 1 ноября 2013 года.

Изменение запасов зерна в организациях страны характеризуется следующими данными:

	На 1 ноября 2014г.			Справочно на 1 ноября 2013г. тыс.тонн
	млн. тонн	в % к		
		1 ноября 2013г.	1 октября 2014г.	
Наличие зерна	42.9	118.5	97.5	36.2
в том числе: в сельскохозяйственных организациях ¹⁾	28.3	114.7	95.2	24.7
в заготовительных и перерабатывающих организациях	14.6	126.7	102.5	11.5

**без субъектов малого предпринимательства*

По данным заготовительных и перерабатывающих организаций. имеющиеся запасы зерна по видам культур в этих организациях сложились следующим образом:

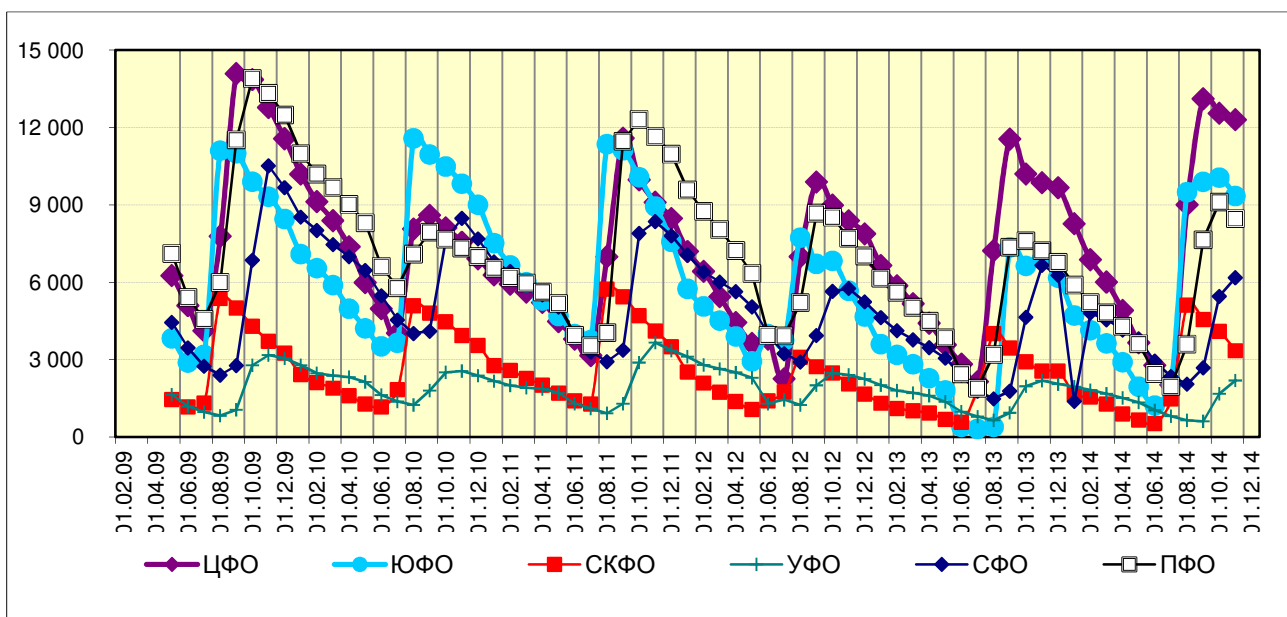
	На 1 ноября 2014г				Справочна 1 ноября 2013г. тыс.тонн
	тыс.тонн	в % к			
		итого	1 ноября 2013г.	1 октября 2014г.	
Зерно	14585	100.0	126.7	102.5	11513
в том числе: пшеница	9755	66.9	125.5	98.5	7772
из нее пригодная на продовольственные цели	7086	48.6	122.2	100.4	5800
рожь	759	5.2	106.8	99.3	710
из нее пригодная на продовольственные	620	4.2	109.8	101.7	564



	На 1 ноября 2014г				Справочная 1 ноября 2013г. тыс.тонн
	тыс.тонн	в % к			
		итогоу	1 ноября 2013г.	1 октября 2014г.	
цели					
посо	33	0.2	151.6	121.5	22
гречиха	62	0.4	67.4	108.9	91
рис	161	1.1	145.9	144.2	110
кукуруза	1132	7.8	110.1	164.8	1029
ячмень	2382	16.3	158.3	100.6	1505
овес	180	1.2	108.8	99.7	166
прочие зерновые культуры	121	0.9	111.2	90.8	108

По сравнению с 1 ноября 2013г. запасы зерна в сельскохозяйственных организациях увеличились на 3,6 млн.тонн (на 14,7%), в заготовительных и перерабатывающих организациях - на 3,1 млн.тонн (на 26,7%).

Наличие зерна в сельскохозяйственных, заготовительных и перерабатывающих организациях по федеральным округам РФ в 2009-2014 гг.. тыс. т





Наличие зерна на 1 ноября 2014г. по субъектам Федерации. тыс. тонн

	Наличие зерна	В том числе		В % к 1 ноября 2013г.
		в сельскохозяйственных организациях	в заготовительных и перерабатывающих организациях	
Российская Федерация	42911.0	28326.4	14584.6	118.5
Центральный федеральный округ	12303.7	8323.7	3980.0	124.4
Белгородская область	2121.7	1422.2	699.5	128.2
Брянская область	311.7	294.5	17.2	113.2
Владимирская область	103.9	70.2	33.7	139.5
Воронежская область	1651.6	1075.6	576.0	159.2
Ивановская область	25.5	22.9	2.6	151.8
Калужская область	90.1	50.9	39.2	116.4
Костромская область	16.7	12.1	4.6	147.8
Курская область	1877.5	1176.6	700.9	133.4
Липецкая область	1301.6	947.4	354.2	95.9
Московская область	270.5	129.6	140.9	110.8
Орловская область	1775.7	1400.6	375.1	154.1
Рязанская область	776.1	391.8	384.3	115.2
Смоленская область	53.0	39.8	13.2	95.2
Тамбовская область	1216.6	910.6	306.0	106.6
Тверская область	59.0	44.9	14.1	130.8
Тульская область	404.7	281.0	123.7	89.3
Ярославская область	173.9	52.1	121.8	116.0
г.Москва	74.1	1.1	73.0	119.3
Северо-Западный федеральный округ	774.0	544.9	229.1	112.8
Республика Карелия	5.2	1.4	3.8	75.4
Республика Коми	0.7	0.7	0.0	29.2
Архангельская область	4.0	4.0	-	179.8
Вологодская область	151.1	121.0	30.1	145.7
Калининградская область	87.0	84.3	2.7	в 2.8р.
Ленинградская область	221.6	204.0	17.6	74.7
Мурманская область	1.9	-	1.9	25.3
Новгородская область	88.8	54.4	34.4	в 2.5р.
Псковская область	75.2	75.0	0.2	в 3.1р.
г.Санкт-Петербург	138.4	-	138.4	79.0



Южный федеральный округ	9347.7	5134.8	4212.9	135.4
Республика Адыгея	52.0	23.6	28.4	39.9
Республика Калмыкия	33.4	28.9	4.5	98.8
Краснодарский край	5071.3	2920.8	2150.5	143.6
Астраханская область	6.0	0.3	5.7	103.4
Волгоградская область	1400.6	754.7	645.9	121.7
Ростовская область	2784.3	1406.4	1377.9	135.8
Северо-Кавказский федеральный округ	3348.7	2374.1	974.6	132.2
Республика Дагестан	64.4	12.6	51.8	78.9
Республика Ингушетия	10.6	10.6	-	143.0
Кабардино-Балкарская Республика	52.1	44.4	7.7	87.0
Карачаево-Черкесская Республика	26.7	19.9	6.8	182.9
Республика Северная Осетия - Алания	21.9	20.4	1.5	89.8
Чеченская Республика	28.9	24.8	4.1	82.1
Ставропольский край	3144.1	2241.4	902.7	136.1
Приволжский федеральный округ	8470.2	5798.9	2671.3	118.9
Республика Башкортостан	872.5	747.3	125.2	111.1
Республика Марий Эл	112.7	109.2	3.5	140.5
Республика Мордовия	475.0	281.8	193.2	107.5
Республика Татарстан	1968.1	1212.1	756.0	121.1
Удмуртская Республика	399.8	308.7	91.1	173.8
Чувашская Республика	163.1	100.9	62.2	127.2
Пермский край	262.9	208.5	54.4	130.9
Кировская область	468.7	446.8	21.9	176.3
Нижегородская область	499.4	381.1	118.3	99.9
Оренбургская область	1047.5	609.1	438.4	107.7
Пензенская область	623.9	393.8	230.1	110.6
Самарская область	498.9	314.3	184.6	126.1
Саратовская область	765.6	502.7	262.9	116.3
Ульяновская область	312.2	182.7	129.5	111.8
Уральский федеральный округ	2194.8	1617.6	577.2	99.2
Курганская область	382.3	248.9	133.4	81.2
Свердловская область	448.8	400.5	48.3	112.8
Тюменская область	749.9	695.3	54.6	105.3
Челябинская область	613.8	272.9	340.9	97.0



Сибирский федеральный округ	6178.6	4334.8	1843.8	92.7
Республика Алтай	4.4	4.4	-	в 2.8р.
Республика Бурятия	21.0	21.0	-	72.0
Республика Тыва	1.2	1.2	-	52.1
Республика Хакасия	75.0	71.6	3.4	в 3.2р.
Алтайский край	1499.3	827.6	671.7	78.1
Забайкальский край	115.2	110.8	4.4	120.1
Красноярский край	1512.0	1192.5	319.5	107.6
Иркутская область	344.9	278.9	66.0	118.2
Кемеровская область	175.8	161.8	14.0	98.9
Новосибирская область	1009.5	768.7	240.8	87.4
Омская область	1295.7	794.2	501.5	90.8
Томская область	124.5	102.0	22.5	90.5
Дальневосточный федеральный округ	293.4	197.7	95.7	153.8
Республика Саха (Якутия)	6.8	5.5	1.3	130.8
Камчатский край	4.3	0.1	4.2	в 6.1р.
Приморский край	56.2	54.5	1.7	74.7
Хабаровский край	28.2	8.0	20.2	в 5.3р.
Амурская область	196.2	128.2	68.0	189.9
Сахалинская область	0.3	-	0.3	97.1
Еврейская авт.область	1.3	1.3	-	176.2

Наличие зерновых и зернобобовых культур в сельскохозяйственных организациях (без субъектов малого предпринимательства) на конец месяца. тонн.

	Зерновые и зернобобовые культуры (включая кукурузу)			из них:					
				Пшеница			Кукуруза на зерно в полной спелости		
	октябрь 2013 года	октябрь 2014 года	2014 в % к 2013	октябрь 2013 года	октябрь 2014 года	2014 в % к 2013	октябрь 2013 года	октябрь 2014 года	2014 в % к 2013
РОССИЙСКАЯ ФЕДЕРАЦИЯ	24 695 932	28 326 449	114.7	12 661 405	13 423 072	106.0	2 351 574	3 537 794	150.4
ЦФО	6 583 244	8 323 676	126.4	3 134 750	3 216 493	102.6	847 795	1 665 658	196.5
Белгородская область	923 170	1 422 182	154.1	356 833	531 227	148.9	201 977	340 056	168.4
Брянская область	255 348	294 468	115.3	107 421	101 015	94.0	52 568	77 228	146.9
Владимирская область	48 955	70 179	143.4	24 356	22 252	91.4	743	1 031	138.8



	Зерновые и зернобобовые культуры (включая кукурузу)			из них:					
				Пшеница			Кукуруза на зерно в полной спелости		
	октябрь 2013 года	октябрь 2014 года	2014 в % к 2013	октябрь 2013 года	октябрь 2014 года	2014 в % к 2013	октябрь 2013 года	октябрь 2014 года	2014 в % к 2013
Воронежская область	767 064	1 075 563	140.2	327 404	402 472	122.9	130 727	313 780	240.0
Ивановская область	13 977	22 876	163.7	4 116	5 723	139.1			
Калужская область	44 150	50 914	115.3	17 147	11 421	66.6			
Костромская область	7 274	12 093	166.2	1 321	2 062	156.1			
Курская область	843 828	1 176 586	139.4	357 596	394 544	110.3	156 269	355 743	227.6
Липецкая область	1 059 396	947 428	89.4	504 446	373 542	74.1	109 156	140 876	129.1
Московская область	90 216	129 632	143.7	48 269	34 833	72.2	5 920	7 842	132.5
Орловская область	961 113	1 400 590	145.7	554 469	638 641	115.2	96 478	227 401	235.7
Рязанская область	361 466	391 789	108.4	197 558	132 908	67.3	20 270	35 417	174.7
Смоленская область	38 288	39 751	103.8	10 829	12 355	114.1	623	309	49.6
Тамбовская область	793 521	910 578	114.8	407 418	401 193	98.5	55 693	156 962	281.8
Тверская область	30 189	44 861	148.6	11 104	21 858	196.9			
Тульская область	309 650	281 040	90.8	188 898	109 800	58.1	17 371	9 012	51.9
Ярославская область	34 213	52 075	152.2	14 900	20 191	135.5			
г. Москва	1 427	1 071	75.0	667	456	68.4			
С-З Ф О	435 585	544 869	125.1	78 059	158 229	202.7	1 033	16 650	1612.4
Республика Карелия	1 375	1 422	103.4						
Республика Коми	2 350	698	29.7	2 333	199	8.5			
Архангельская область	2 244	4 035	179.8	810	2 568	317.1			
Архангельская область (кроме Ненецкого авт. округа)	2 244	4 035	179.8	810	2 568	317.1			
Вологодская область	79 797	121 034	151.7	6 085	8 342	137.1			
Калининградская область	29 306	84 274	287.6	20 324	50 745	249.7	1 033	16 650	1612.4
Ленинградская область	276 997	204 031	73.7	25 990	34 903	134.3			
Новгородская	19 470	54 392	279.4	9 463	20 822	220.0			



	Зерновые и зернобобовые культуры (включая кукурузу)			из них:					
				Пшеница			Кукуруза на зерно в полной спелости		
	октябрь 2013 года	октябрь 2014 года	2014 в % к 2013	октябрь 2013 года	октябрь 2014 года	2014 в % к 2013	октябрь 2013 года	октябрь 2014 года	2014 в % к 2013
область									
Псковская область	24 045	74 983	311.8	13 056	40 650	311.4			
Ю Ф О	4 469 847	5 134 785	114.9	2 426 787	2 781 778	114.6	1 080 555	1 266 210	117.2
Республика Адыгея	41 083	23 582	57.4	14 714	12 244	83.2	21 988	7 543	34.3
Республика Калмыкия	26 853	28 907	107.7	17 745	21 294	120.0			
Краснодарский край	2 537 151	2 920 783	115.1	1 147 901	1 337 300	116.5	840 769	987 166	117.4
Астраханская область	728	341	46.9	58	57	99.0			
Волгоградская область	700 839	754 724	107.7	435 539	436 875	100.3	100 100	122 665	122.5
Ростовская область	1 163 194	1 406 448	120.9	810 831	974 008	120.1	117 700	148 837	126.5
С-К Ф О	1 971 497	2 374 124	120.4	1 444 654	1 709 022	118.3	260 980	338 997	129.9
Республика Дагестан	11 356	12 646	111.4	8 623	5 746	66.6	177	160	90.4
Республика Ингушетия	7 446	10 647	143.0	3 968	6 159	155.2	638	957	150.0
Кабардино-Балкарская Республика	46 592	44 366	95.2	15 592	7 981	51.2	26 394	33 089	125.4
Карачаево-Черкесская Республика	9 588	19 887	207.4	4 647	5 882	126.6	1 731	11 434	660.6
Республика Северная Осетия-Алания	18 608	20 357	109.4	3 956	5 585	141.2	11 697	12 626	107.9
Чеченская Республика	28 393	24 778	87.3	18 528	17 052	92.0	122	317	260.0
Ставропольский край	1 849 514	2 241 443	121.2	1 389 341	1 660 617	119.5	220 221	280 415	127.3
П Ф О	4 746 617	5 798 918	122.2	2 142 412	2 223 462	103.8	130 031	208 458	160.3
Республика Башкортостан	657 672	747 268	113.6	239 485	269 710	112.6	7 341	3 542	48.3
Республика Марий Эл	71 033	109 161	153.7	34 231	40 169	117.3		736	
Республика Мордовия	269 983	281 802	104.4	112 099	75 571	67.4	18 451	19 362	104.9
Республика Татарстан	892 117	1 212 142	135.9	355 810	441 324	124.0	14 779	41 771	282.6
Удмуртская Республика	164 324	308 726	187.9	38 671	60 993	157.7			
Чувашская Республика	81 918	100 886	123.2	36 588	34 911	95.4	4 120	2 444	59.3



	Зерновые и зернобобовые культуры (включая кукурузу)			из них:					
				Пшеница			Кукуруза на зерно в полной спелости		
	октябрь 2013 года	октябрь 2014 года	2014 в % к 2013	октябрь 2013 года	октябрь 2014 года	2014 в % к 2013	октябрь 2013 года	октябрь 2014 года	2014 в % к 2013
Пермский край	159 649	208 491	130.6	56 161	73 470	130.8	246		
Кировская область	251 331	446 762	177.8	55 357	89 589	161.8	15	81	537.3
Нижегородская область	368 016	381 122	103.6	187 468	137 528	73.4	19 126	23 149	121.0
Оренбургская область	552 861	609 129	110.2	319 982	313 677	98.0	26 054	21 471	82.4
Пензенская область	380 975	393 753	103.4	229 932	204 864	89.1	4 678	27 688	591.9
Самарская область	244 510	314 254	128.5	116 581	121 577	104.3	7 590	19 379	255.3
Саратовская область	464 225	502 709	108.3	245 060	264 369	107.9	22 123	44 899	202.9
Ульяновская область	188 003	182 713	97.2	114 985	95 710	83.2	5 509	3 938	71.5
У Ф О	1 498 105	1 617 607	108.0	731 642	769 802	105.2	2 019	793	39.3
Курганская область	263 847	248 896	94.3	189 477	167 339	88.3			
Свердловская область	360 074	400 493	111.2	131 506	148 101	112.6	480	344	71.8
Тюменская область	647 014	695 290	107.5	268 723	313 271	116.6	237	3	1.4
Челябинская область	227 171	272 929	120.1	141 936	141 091	99.4	1 303	445	34.2
С Ф О	4 839 351	4 334 803	89.6	2 666 051	2 489 232	93.4	123	3 275	2673.1
Республика Алтай	1 591	4 397	276.4	128	113	88.6			
Республика Бурятия	29 201	21 019	72.0	15 574	13 744	88.2			
Республика Тыва	2 324	1 211	52.1	1 156	868	75.0			
Республика Хакасия	21 237	71 574	337.0	8 775	42 617	485.7			
Алтайский край	1 178 147	827 601	70.2	639 890	442 588	69.2	89	1 310	1473.5
Забайкальский край	87 245	110 822	127.0	55 036	64 889	117.9			
Красноярский край	1 167 937	1 192 544	102.1	620 380	717 221	115.6	5	300	6000.0
Иркутская область	233 366	278 905	119.5	99 547	156 018	156.7			
Кемеровская область	153 371	161 833	105.5	55 261	50 695	91.7			
Новосибирская область	898 813	768 694	85.5	498 034	430 776	86.5	29	1 665	5820.6
Омская область	949 754	794 189	83.6	608 610	515 618	84.7			



	Зерновые и зернобобовые культуры (включая кукурузу)			из них:					
				Пшеница			Кукуруза на зерно в полной спелости		
	октябрь 2013 года	октябрь 2014 года	2014 в % к 2013	октябрь 2013 года	октябрь 2014 года	2014 в % к 2013	октябрь 2013 года	октябрь 2014 года	2014 в % к 2013
Томская область	116 366	102 016	87.7	63 659	54 086	85.0			
ДФО	151 686	197 668	130.3	37 049	75 054	202.6	29 038	37 754	130.0
Республика Саха (Якутия)	3 734	5 526	148.0	473	588	124.4			
Камчатский край	6	68	1145.9						
Приморский край	73 022	54 544	74.7	5 200	6 332	121.8	11 324	6 013	53.1
Хабаровский край	3 281	7 975	243.1	319	591	185.4	12	172	1387.1
Амурская область	70 899	128 243	180.9	31 043	67 543	217.6	17 701	31 569	178.3
Еврейская автономная область	745	1 312	176.2	15					

Остаток продукции в сельскохозяйственных организациях, не относящихся к субъектам малого предпринимательства на 1 октября 2014г.т

	Масличные культуры	в том числе подсолнечник
РФ всего. в том числе:	3 396 478	2 248 256
ЦФО	1 258 907	803 372
Белгородская область	281 195	153 041
Брянская область	20 113	4
Владимирская область	444	
Воронежская область	254 516	240 725
Ивановская область	368	
Калужская область	85	
Костромская область	4	
Курская область	160 950	69 589
Липецкая область	175 616	129 582
Московская область	203	
Орловская область	118 152	62 277
Рязанская область	37 496	8 647
Смоленская область	387	
Тамбовская область	163 370	136 215
Тверская область	1 162	
Тульская область	44 848	3 292



	Масличные культуры	в том числе подсолнечник
СЗФО	3 475	
Калининградская область	2 300	
Ленинградская область	8	
Новгородская область	27	
Псковская область	1 141	
ЮФО	882 152	737 908
Республика Адыгея	3 120	2 706
Республика Калмыкия	348	237
Краснодарский край	392 792	295 443
Волгоградская область	249 905	231 826
Ростовская область	235 986	207 696
СКФО	196 176	165 687
Республика Дагестан	301	301
Республика Ингушетия	347	347
Кабардино-Балкарская Республика	9 961	8 226
Карачаево-Черкесская Республика	300	300
Республика Северная Осетия-Алания	1 288	315
Чеченская Республика	831	725
Ставропольский край	183 148	155 473
ПФО	626 002	519 638
Республика Башкортостан	50 396	47 877
Республика Марий Эл	337	
Республика Мордовия	4 294	2 508
Республика Татарстан	58 242	34 390
Удмуртская Республика	369	
Чувашская Республика	181	2
Пермский край	1 195	
Кировская область	5 389	
Нижегородская область	9 318	3 628
Оренбургская область	127 633	124 024
Пензенская область	84 161	57 688
Самарская область	92 140	79 775
Саратовская область	170 745	151 739
Ульяновская область	21 602	18 007
УФО	43 510	4 325
Курганская область	63	36
Свердловская область	6 911	
Тюменская область	31 016	
Челябинская область	5 520	4 290
СФО	78 561	17 326



	Масличные культуры	в том числе подсолнечник
Республика Хакасия	1 103	815
Алтайский край	27 104	13 625
Забайкальский край	2 119	
Красноярский край	13 717	1
Иркутская область	1 572	
Кемеровская область	9 836	
Новосибирская область	6 577	866
Омская область	16 436	2 019
Томская область	97	
ДФО	307 694	
Приморский край	34 310	
Хабаровский край	7 328	
Амурская область	253 558	
Еврейская автономная область	12 498	

ЖИВОТНОВОДСТВО

На конец октября 2014г. поголовье крупного рогатого скота в хозяйствах всех сельхозпроизводителей, по расчетам, составляло 19,8 млн.голов (на 1,9% меньше по сравнению с аналогичной датой предыдущего года), из него коров - 8,6 млн. (на 2,5% меньше), свиней - 20,4 млн. (на 1,6% больше), овец и коз - 25,8 млн.голов (на 0,2% больше).

В структуре поголовья скота на хозяйства населения приходилось 45,6% поголовья крупного рогатого скота, 20,3% свиней, 46,8% овец и коз (на конец октября 2013г. - соответственно 45,9%, 23,3%, 46,9%).

В сельскохозяйственных организациях на конец октября 2014г. по сравнению с соответствующей датой 2013г. сократилось поголовье крупного рогатого скота на 2,6%, коров - на 3,1%, овец и коз - на 4,5%, поголовье свиней выросло на 6,4%, птицы - на 5,9%.

В январе-октябре 2014г. в хозяйствах всех категорий, по расчетам, произведено скота и птицы на убой (в живом весе) 9,7 млн.тонн, молока - 26,4 млн.тонн, яиц - 34,8 млрд.штук.

В сельскохозяйственных организациях в октябре 2014г. по сравнению с октябрём 2013г. производство скота и птицы на убой (в живом весе) выросло на 8,5% (в октябре



2013г. по сравнению с октябрём 2012г. - на 8,3%), молока - на 5,6% (сократилось на 5,3%), яиц - увеличилось на 3,0% (снизилось на 3,5%).

Надои молока на 1 корову в сельскохозяйственных организациях в январе-октябре 2014г. составили 4546 килограммов против 4215 килограммов в соответствующем периоде 2013г., яйценоскость кур-несушек - 257 штук яиц против 254 штук год назад.

В январе-октябре 2014г. в структуре производства скота и птицы на убой (в живом весе) отмечалось увеличение удельного веса производства свиней на убой по сравнению с соответствующим периодом предыдущего года

В январе-октябре 2014г. рост производства скота и птицы на убой (в живом весе) имел место в сельхозорганизациях 51 субъекта Российской Федерации, молока - 44 субъектов, на долю которых приходилось соответственно 76,2% и 72,4% общего объема их производства.

К началу ноября 2014г. обеспеченность скота кормами в расчете на 1 условную голову скота в сельхозорганизациях была ниже на 2,6%, чем на соответствующую дату предыдущего года.

К началу ноября 2014г. более 9 центнеров кормовых единиц в расчете на 1 условную голову скота имелось в хозяйствах 39 субъектов Российской Федерации (47,6%), к началу ноября 2013г. - 37 субъектов (45,1%).





Сводные данные о состоянии животноводства РФ по сельскохозяйственным предприятиям.

	октябрь 2013 года	октябрь 2014 года	2014 в % к 2013	январь - октябрь 2013 года	январь - октябрь 2014 года	2014 в % к 2013
Произведено скота и птицы на убой (в живом весе) - всего. тыс. тонн	709.3	769.8	108.5	6644.7	7141.7	107.5
в том числе:						
крупного рогатого скота	81.6	79.6	97.5	746.7	727.2	97.4
свиней	224.6	254.4	113.3	2047.9	2303.1	112.5
овец и коз	2.9	3.4	115.8	22.9	24.2	105.4
птицы	398.7	431.0	108.1	3815.9	4075.2	106.8
других видов скота	1.5	1.5	101.3	11.3	12.1	107.7
Валовой надой молока. тыс. тонн	1024.5	1082.2	105.6	11902.4	12151.6	102.1
Надоено молока в расчете на 1 корову молочного стада. кг	376	415	110.4	4215	4546	107.9
Получено куриных яиц. млн. штук	2621.5	2699.4	103.0	26284.4	26238.4	99.8
Средняя яйценоскость 1 курицы-несушки. штук	25	26	104.0	254	257	101.2
Поголовье скота и птицы на конец отчетного периода. тыс. голов						
крупного рогатого скота	8812.6	8583.5	97.4			
в том числе коров	3544.2	3436.0	96.9			
свиней	14808.6	15753.4	106.4			
овец и коз	4818.4	4604.0	95.5			
лошадей	359.6	346.0	96.2			
птицы	400750.5	424431.9	105.9			
Наличие кормов на конец отчетного периода - всего, тыс. тонн корм. ед.	15020.1	15125.7	100.7			
в том числе концентрированных	4615.6	5210.2	112.9			
в расчете на условную голову, ц корм. ед.	9.0	8.8	97.4			
Крымский Федеральный округ¹⁾						
Произведено скота и птицы на убой (в живом весе) - всего, тыс. тонн	8.1	7.9	98.0	81.5	82.5	101.2
в том числе:						
крупного рогатого скота	0.6	0.4	66.3	4.5	4.1	89.9
свиней	1.1	1.1	102.3	10.8	11.8	109.3
овец и коз	0.04	0.01	26.3	0.2	0.1	51.6
птицы	6.3	6.3	100.9	66.0	66.5	100.8
Валовой надой молока, тыс. тонн	1.8	1.6	89.2	20.5	17.8	86.8



	октябрь 2013 года	октябрь 2014 года	2014 в % к 2013	январь - октябрь 2013 года	январь - октябрь 2014 года	2014 в % к 2013
Получено яиц, млн. штук	9.2	19.1	207.6	116.6	141.8	121.6
Поголовье скота и птицы на конец отчетного периода, тыс. голов						
крупного рогатого скота	22.0	16.1	73.3			
в том числе коров	5.5	4.9	89.6			
свиней	88.6	89.9	101.4			
овец и коз	16.5	12.9	78.3			
птицы	4783.4	4511.6	94.3			

Поголовье скота и птицы на 1 ноября в сельскохозяйственных организациях по федеральным округам РФ. тыс. голов

	Крупный рогатый скот			в том числе коровы			Свиньи			Птица		
	2013	2014	2014 в % к 2013	2013	2014	2014 в % к 2013	2013	2014	2014 в % к 2013	2013	2014	2014 в % к 2013
РФ. всего в том числе:	8812.6	8583.5	97.4	3544.2	3436.0	96.9	14808.6	15753.4	106.4	400750.5	424431.9	105.9
ЦФО	2047.6	2095.4	102.3	849.5	853.7	100.5	7828.0	8435.1	107.8	129484.9	139545.7	107.8
СЗФО	541.5	539.2	99.6	244.1	246.3	100.9	964.4	1133.3	117.5	41790.5	45163.6	108.1
ЮФО	686.8	639.2	93.1	266.7	249.2	93.4	674.0	702.9	104.3	31448.6	32583.1	103.6
СКФО	348.5	335.7	96.3	149.0	148.9	99.9	228.7	232.1	101.5	16054.2	16950.1	105.6
ПФО	2949.9	2820.5	95.6	1127.2	1075.8	95.4	2404.7	2431.8	101.1	84415.4	89589.0	106.1
УФО	526.2	495.9	94.2	221.3	206.2	93.2	919.0	994.8	108.2	44131.4	47257.3	107.1
СФО	1581.2	1535.9	97.1	632.3	604.3	95.6	1631.8	1675.0	102.6	45390.7	44661.1	98.4
ДФО	131.0	121.6	92.8	54.1	51.8	95.6	157.9	148.4	94.0	8034.7	8682.0	108.1



Производство молока в сельскохозяйственных организациях РФ. тыс. т

	октябрь 2013 года	октябрь 2014 года	2014 в % к 2013	январь - октябрь 2013 года	январь - октябрь 2014 года	2014 в % к 2013
РФ. всего в том числе:	1123.8	1162.6	103.5	10877.9	11069.4	101.8
ЦФО	1024.5	1082.2	105.6	11902.4	12151.6	102.1
СЗФО	267.8	281.1	105.0	3105.7	3131.8	100.8
ЮФО	107.2	114.3	106.5	1139.2	1172.3	102.9
СКФО	78.2	78.6	100.4	827.1	825.9	99.9
ПФО	25.4	26.7	104.9	296.4	302.3	102.0
УФО	318.2	335.8	105.5	3792.0	3893.2	102.7
СФО	73.2	76.6	104.7	818.3	842.2	102.9
ДФО	143.9	158.1	109.9	1794.7	1862.1	103.8

Производство куриных яиц в сельскохозяйственных организациях РФ. млн. штук

	октябрь 2013 года	октябрь 2014 года	2014 в % к к 2013	январь - октябрь 2013 года	январь - октябрь 2014 года	2014 в % к 2013
РФ. всего в том числе:	2621.5	2699.4	103.0	26284.4	26238.4	99.8
ЦФО	549.0	566.2	103.1	5345.4	5407.2	101.2
СЗФО	331.1	332.5	100.4	3501.9	3399.2	97.1
ЮФО	197.5	201.9	102.2	2020.5	1959.8	97.0
СКФО	36.4	34.0	93.5	378.1	332.0	87.8
ПФО	671.5	693.3	103.2	6812.0	6715.1	98.6
УФО	335.1	347.0	103.5	3276.3	3379.2	103.1
СФО	426.6	442.8	103.8	4218.0	4277.6	101.4
ДФО	74.4	81.7	109.8	732.3	768.2	104.9



Отгружено (передано) продукции собственного производства
сельхозорганизациями
(крупными, средними и малыми) по федеральным округам РФ

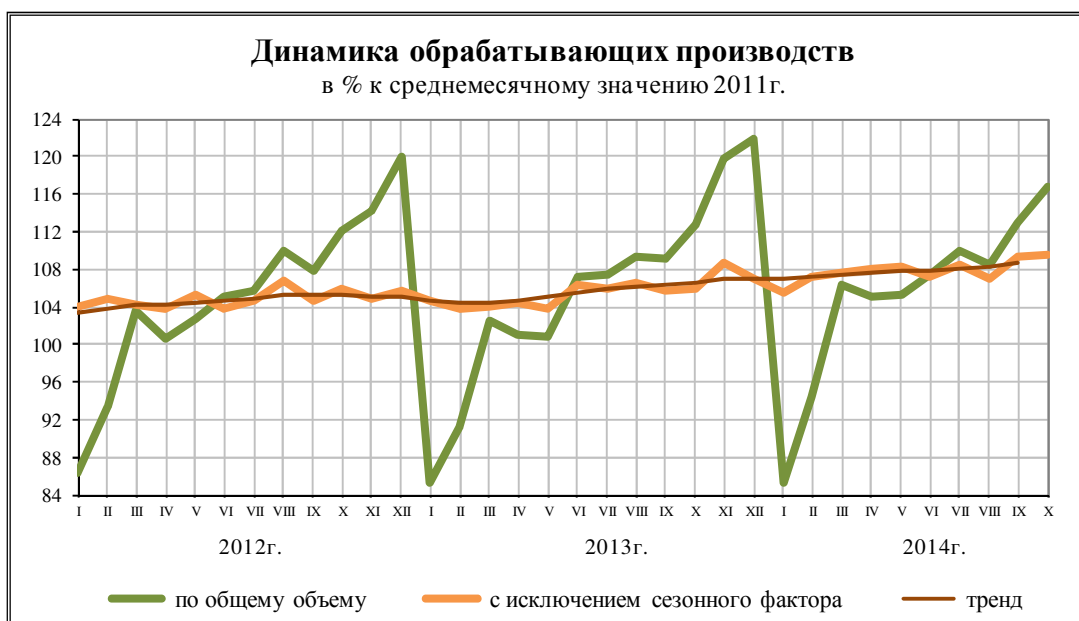
	сентябрь 2013 года	сентябрь 2014 года	2014 в % к 2013	январь - сентябрь 2013 года	январь - сентябрь 2014 года	2014 в % к 2013
Скот и птица - всего. тыс. т						
РФ. всего						
в том числе:	724.6	777.9	107.4	6745.9	7247.1	107.4
ЦФО	305.3	336.5	110.2	2812.4	3022.1	107.5
СЗФО	57.5	62.9	109.5	565.5	599.2	106.0
ЮФО	52.3	54.7	104.6	474.4	529.0	111.5
СКФО	26.8	31.8	119.0	265.5	276.9	104.3
ПФО	141.5	147.3	104.1	1300.5	1447.5	111.3
УФО	59.0	61.5	104.1	545.3	605.7	111.1
СФО	74.2	76.4	103.0	705.0	696.2	98.8
ДФО	8.1	6.8	84.1	77.3	70.5	91.2
Крупный рогатый скот. тыс. т						
РФ. всего						
в том числе:	91.6	90.0	98.2	826.6	812.8	98.3
ЦФО	21.6	20.4	94.3	198.5	182.2	91.8
СЗФО	6.0	5.6	92.6	54.0	54.4	100.8
ЮФО	7.3	8.0	108.9	74.1	72.8	98.3
СКФО	2.8	3.0	107.9	24.4	27.2	111.5
ПФО	30.0	28.6	95.4	273.4	279.1	102.1
УФО	5.2	5.7	110.4	47.1	50.3	106.8
СФО	17.8	17.9	100.2	149.5	141.2	94.4
ДФО	0.8	0.8	101.0	5.5	5.4	98.5
Свины тыс. т						
РФ. всего						
в том числе:	226.1	256.7	113.5	2058.2	2316.3	112.5
ЦФО	130.1	151.5	116.5	1139.0	1301.9	114.3
СЗФО	14.1	17.5	124.0	126.5	161.5	127.6
ЮФО	9.4	9.8	104.4	84.8	100.7	118.7
СКФО	2.7	3.1	116.9	27.3	29.4	107.7
ПФО	34.7	37.3	107.6	342.0	363.6	106.3
УФО	12.5	14.1	112.7	121.1	133.2	110.0
СФО	21.2	21.9	103.4	204.9	213.0	104.0
ДФО	1.4	1.4	100.0	12.6	13.0	103.1
Птица. тыс. т						
РФ. всего						
в том числе:	400.6	424.9	106.1	3813.0	4070.0	106.7
ЦФО	153.3	164.1	107.1	1471.9	1534.2	104.2
СЗФО	37.2	39.7	106.8	382.4	380.5	99.5
ЮФО	33.7	35.3	104.9	304.0	344.2	113.2
СКФО	19.8	24.0	121.5	202.3	208.9	103.3
ПФО	76.1	80.4	105.6	680.1	799.0	117.5



	сентябрь 2013 года	сентябрь 2014 года	2014 в % к 2013	январь - сентябрь 2013 года	январь - сентябрь 2014 года	2014 в % к 2013
УФО	41.2	41.5	100.6	375.4	420.6	112.0
СФО	33.7	35.4	105.0	339.6	332.3	97.8
ДФО	5.6	4.5	80.1	57.3	50.3	87.8
Молоко крупного рогатого скота. тыс. т						
РФ. всего						
в том числе:	954.9	1027.3	107.6	11055.6	11370.9	102.9
ЦФО	249.6	269.6	108.0	2889.0	2944.4	101.9
СЗФО	103.8	111.3	107.2	1094.1	1123.3	102.7
ЮФО	73.8	74.7	101.2	782.2	779.8	99.7
СКФО	23.3	24.5	105.3	263.6	270.4	102.6
ПФО	289.9	311.9	107.6	3466.7	3591.8	103.6
УФО	70.2	74.0	105.4	780.3	817.4	104.8
СФО	134.3	151.3	112.6	1662.6	1734.0	104.3
ДФО	10.0	9.9	98.2	117.1	109.7	93.7
Яйца. млн. штук						
РФ. всего						
в том числе:	2420.0	2491.3	102.9	23850.1	23652.2	99.2
ЦФО	460.5	477.0	103.6	4350.1	4442.4	102.1
СЗФО	313.8	301.1	95.9	3287.2	3062.6	93.2
ЮФО	189.0	201.5	106.6	1929.0	1877.7	97.3
СКФО	24.0	22.0	91.6	256.1	201.5	78.7
ПФО	626.8	662.7	105.7	6373.5	6293.5	98.7
УФО	319.2	333.4	104.4	2994.7	3045.9	101.7
СФО	416.1	418.6	100.6	4003.3	4025.6	100.6
ДФО	70.7	75.2	106.4	656.2	703.1	107.1

МАТЕРИАЛЬНО-ТЕХНИЧЕСКОЕ ОБЕСПЕЧЕНИЕ

Индекс производства по виду деятельности "Обрабатывающие производства" в октябре 2014г. по сравнению с соответствующим периодом предыдущего года составил 103,6%, в январе-октябре 2014г. - 102,5%.



Производство удобрений и средств защиты растений в октябре 2014 г.

	Октябрь 2014г.. тыс.тонн	В % к		Январь-октябрь 2014г. в % к январю-октябрю 2013г
		октябрю 2013г.	сентябрю 2014г.	
Удобрения минеральные или химические (в пересчете на 100% питательных веществ). тыс. т	1.5	99.1	97.2	108.5
в том числе:				
азотные	0.6	93.3	101.8	101.3
Фосфорные	0.2	100.3	92.6	97.5
Калийные	0.7	104.7	94.8	121.6
Химические средства защиты растений (пестициды) и прочие агрохимические продукты. т		113.3	203.8	112.4
инсектициды (в физическом весе). тонн	297	74.1	129.9	147.4



	Октябрь 2014г.. тыс.тонн	В % к		Январь-октябрь 2014г. в % к январю- октябрю 2013г
		октябрю 2013г.	сентябрю 2014г.	
гербициды (в физическом весе). тонн	1320	80.2	136.2	109.3
фунгициды. родентициды и аналогичные продукты (в физическом весе). тонн	654	в 2.2р.	в 5.3р.	98.4

Производство сельскохозяйственной техники в октябре 2014 г.

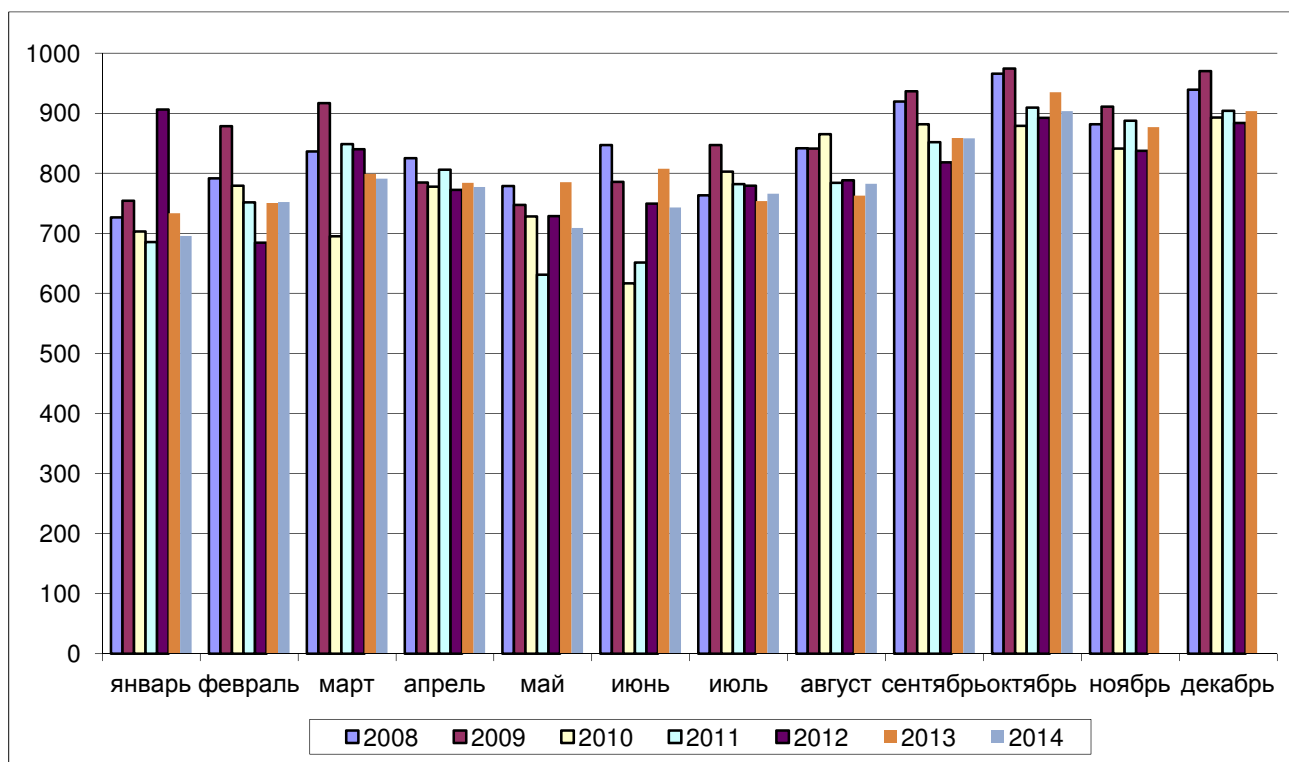
	Октябрь 2014г.. тыс.тонн	В % к		Январь-октябрь 2014г. в % к январю-октябрю 2013г
		октябрю 2013г.	сентябрю 2014г.	
Производство машин и оборудования для сельского и лесного хозяйства		82.6	118.7	95.6
тракторы для сельского и лесного хозяйства прочие..штук	506	90.4	113.5	83.3

ПИЩЕВАЯ И ПЕРЕРАБАТЫВАЮЩАЯ ПРОМЫШЛЕННОСТЬ

Производство отдельных видов пищевых продуктов в октябре 2014 г.

	Октябрь 2014г.. тыс.тонн	В % к		Январь-октябрь 2014г. в % к январю-октябрю 2013г
		октябрю 2013г.	сентябрю 2014г.	
Производство мяса и мясопродуктов		104.2	102	106.5
в том числе:				
мясо крупного рогатого скота парное. остывшее. охлажденное	17.1	91.5	103.7	92.9
свинина парная. остывшая. охлажденная	125	115.6	106.4	112.4
мясо и субпродукты пищевые домашней птицы	339	110	103.8	107.7
Производство растительных и животных масел и жиров		113.2	121.1	114.8
масло подсолнечное нерафинированное и его фракции	398	109.3	141.6	126.1
Производство молочных продуктов		104	98.5	102.9
молоко жидкое обработанное	426	99	99.8	99.1
масло сливочное и пасты масляные	20.3	109.2	89.6	114.7
Творог и сыр	113	105.3	104	104.5
Производство продуктов мукомольно-крупяной промышленности. крахмалов и крахмалопродуктов		99.9	108.1	100.7
мука пшеничная и пшенично-ржаная	836	98.2	105.4	97.9
мука ржаная	63.8	93.8	102.4	98.1
Производство готовых кормов для животных		108.5	106.1	107.9
Комбикорма для свиней млн. тонн	2	106.6	106.2	105.6
корм готовый для домашних животных	66.6	110.4	106.6	108.7
Производство прочих пищевых продуктов		107.3	109.8	105.3
изделия хлебобулочные недлительного хранения	535	98.6	100.8	98.2
изделия макаронные без начинки. не подвергнутые тепловой обработке или не приготовленные каким-либо другим способом	87.7	105.4	99.4	104.2

Производство муки в РФ в 2008-2014 гг.. тыс. т



Производство муки по федеральным округам РФ. т

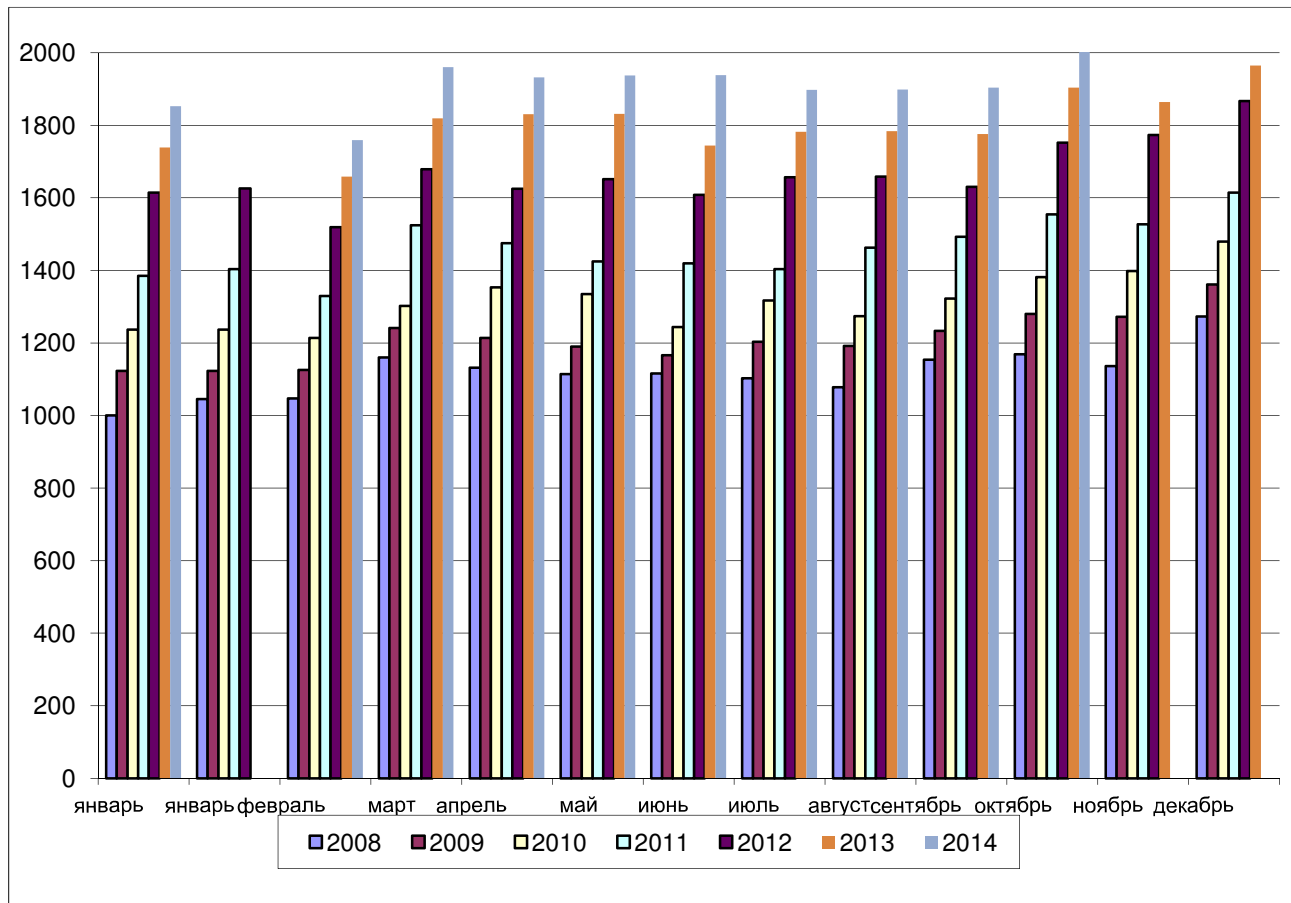
	Октябрь 2014	Сентябрь 2014	Октябрь 2013	Январь - октябрь 2014	Январь - октябрь 2013	Темпы роста в % к	
						предыдущему месяцу	соответствующему месяцу прошлого года
Мука из зерновых и зернобобовых культур							
РФ. всего	903 742.4	859 354.1	920 815.5	7 790 209.4	7 946 449.9	105.2	98.1
в том числе:							
ЦФО	264 109.9	247 942.1	261 468.8	2 291	2 265	106.5	101
СЗФО	38 019.9	32 346.1	38 950.4	337 143.8	354 392.5	117.5	97.6
ЮФО	81 777.9	77 790.8	76 613.9	715 585.7	705 660.9	105.1	106.7
СКФО	51 196.3	46 155.5	56 529.5	485 248.0	514 320.8	110.9	90.6
ПФО	160 290.8	155 501.9	143 735.3	1 337	1 324	103.1	111.5
УФО	93 901.6	90 244.8	95 774.6	851 907.4	841 504.9	104.1	98
СФО	214 165.6	209 251.3	247 629.9	1 769	1 937	102.3	86.5
ДФО	280.5	121.7	113.2	2 232.6	3 618.5	230.5	247.8



	Октябрь 2014	Сентябрь 2014	Октябрь 2013	Январь - октябрь 2014	Январь - октябрь 2013	Темпы роста в % к	
						преды- дущему месяцу	соответ- ствующе- му месяцу прошлого года
Мука пшеничная высшего сорта							
РФ. всего							
в том числе:	570 482.7	537 596.2	579 424.3	4 969 593.5	4 995 664.1	106.1	98.5
ЦФО	185 911.3	174 153.6	185 173.1	1 629	1 603	106.8	100.4
СЗФО	24 546.9	19 637.6	24 378.3	211 220.1	224 778.7	125	100.7
ЮФО	42 621.1	39 290.1	41 979.4	378 992.8	369 934.7	108.5	101.5
СКФО	39 449.6	33 977.2	46 476.3	378 104.3	367 746.8	116.1	84.9
ПФО	90 373.8	86 823.6	81 079.5	769 894.9	757 972.8	104.1	111.5
УФО	67 048.0	63 999.1	64 820.0	594 146.4	586 672.8	104.8	103.4
СФО	120 531.8	119 715.0	135 517.7	1 007	1 084	100.7	88.9
ДФО				377	688		
Мука пшеничная первого сорта							
РФ. всего							
в том числе:	215 632.7	206 763.2	220 754.6	1 782 719.3	1 905 958.7	104.3	97.7
ЦФО	35 679.6	35 279.3	34 221.0	294 967.1	296 524.9	101.1	104.3
СЗФО	6 909.0	6 424.9	7 878.1	65 291.8	70 783.6	107.5	87.7
ЮФО	32 511.9	31 313.9	28 822.2	272 388.5	287 120.2	103.8	112.8
СКФО	9 746.4	10 090.0	8 291.7	89 886.4	113 835.8	96.6	117.5
ПФО	42 989.9	40 381.3	37 612.6	335 035.7	335 728.6	106.5	114.3
УФО	18 343.0	18 052.0	21 013.6	173 821.8	175 536.6	101.6	87.3
СФО	69 293.6	65 171.9	82 873.9	549 888.5	624 226.5	106.3	83.6
ДФО	159.4	50.0	41.5	1 439.4	2 202.5	318.8	384.1
Мука ржаная							
РФ. всего							
в том числе:	63 753.2	62 249.5	67 974.0	567 791.8	579 001.5	102.4	93.8
ЦФО	21 882.7	20 126.7	23 709.7	197 568.5	194 630.9	108.7	92.3
СЗФО	5 204.5	4 890.9	5 113.2	48 329.9	45 416.1	106.4	101.8
ЮФО	4 247.2	4 820.9	4 517.2	43 367.0	31 528.9	88.1	94
СКФО	28.0	20.0	24.0	119.0	139.0	140	116.7
ПФО	21 550.7	22 243.6	21 601.1	188 081.6	197 465.3	96.9	99.8
УФО	3 641.0	2 741.4	3 628.7	28 314.2	28 749.6	132.8	100.3
СФО	7 199.1	7 406.1	9 380.1	62 011.7	81 071.7	97.2	76.7



Производство комбикормов в РФ в 2008-2014 гг.. тыс. т



Производство комбикормов по федеральным округам РФ. т

	Октябрь 2014	Сентябрь 2014	Октябрь 2013	Январь - октябрь 2014	Темпы роста в % к		
					предыдущему месяцу	соответствующему месяцу прошлого года	соответствующему периоду с начала прошлого года
РФ. всего							
В том	2 021 638.0	1 903 458.6	1 896 125.3	19 017 906.4	106.2	106.6	105.6
ЦФО	834 817.7	779 665.3	759 668.5	7 700	107.1	109.9	108.4
СЗФО	206 030.1	190 593.9	177 697.7	1 890	108.1	115.9	104.1
ЮФО	151 123.3	137 637.6	147 679.1	1 465	109.8	102.3	102.5
СКФО	28 576.0	29 619.0	25 015.3	274 838.0	96.5	114.2	115.2
ПФО	390 295.9	386 150.9	382 638.3	3 786	101.1	102	106.2
УФО	206 443.8	189 118.9	195 777.5	1 945	109.2	105.4	103.8
СФО	179 238.8	168 344.3	182 805.9	1 729	106.5	98	98.6
ДФО	25 112.6	22 328.8	24 843.0	224 449.2	112.5	101.1	99.2



Производство круп по федеральным округам РФ. т

	Октябрь 2014	Сентябрь 2014	Октябрь 2013	Январь - октябрь 2014	Темпы роста в % к		
					предыдущему месяцу	соответствующему месяцу прошлого года	соответствующему периоду с начала прошлого года
Крупа							
РФ. всего							
в том числе:	167 024.1	141 834.4	158 819.3	1 194 031.7	117.8	105.2	112.2
ЦФО	27 831.8	29 164.6	20 964.7	214 181.1	95.4	132.8	127.1
СЗФО	598.0	453.0	569.6	3 401.3	132	105	75.5
ЮФО	57 619.4	42 993.2	60 660.5	341 714.3	134	95	99.7
СКФО	5 814.2	5 643.5	5 232.4	46 274.6	103	111.1	103.2
ПФО	16 818.2	13 744.0	15 917.8	124 791.3	122.4	105.7	109.1
УФО	17 759.3	14 773.1	9 150.3	116 861.7	120.2	194.1	138.2
СФО	39 962.7	34 610.7	43 765.9	339 267.4	115.5	91.3	114.6
ДФО	620.6	452.3	2 558.4	7 540.1	137.2	24.3	84.5
Крупа; мука грубого помола; гранулы. из пшеницы							
РФ. всего							
в том числе:	20 246.8	18 496.6	15 427.2	152 099.4	109.5	131.2	116.8
ЦФО	4 190.1	4 147.5	2 442.4	26 133.1	101	171.6	141.9
СЗФО	589.0	444.0	559.9	3 299.7	132.7	105.2	74.6
ЮФО	4 123.4	2 609.3	2 100.8	30 821.9	158	196.3	139.7
СКФО	1 320.2	1 172.3	784.0	7 558.2	112.6	168.4	115.4
ПФО	2 717.2	2 364.1	1 881.1	20 017.4	114.9	144.4	99.7
УФО	2 332.4	2 018.9	1 324.8	13 868.3	115.5	176.1	120.4
СФО	4 890.1	5 656.2	6 241.5	49 384.3	86.5	78.3	106.3
ДФО	84.3	84.3	92.8	1 016.5	100	90.8	153.3
Рис							
РФ. всего							
в том числе:	48 394.8	35 714.8	55 036.0	274 318.8	135.5	87.9	95
ЮФО	45 149.4	32 870.4	51 613.5	253 983.6	137.4	87.5	93.8
УФО	3 150.0	2 843.0	1 323.0	16 478.4	110.8	238.1	138.5
СФО				32.4			96.7
ДФО	95.4	1.4	2 099.5	3 824.4	6814.3	4.5	65
Крупа овсяная							
РФ. всего							
в том числе:	6 596.2	5 692.3	7 378.3	55 786.6	115.9	89.4	132.5
ЦФО	522.0	936.7	147.6	3 624.3	55.7	353.6	172.6
ЮФО	2.7	11.6	22.7	70.8	23.3	11.9	30.4
СКФО	80.0	139.0	135.0	842.6	57.6	59.3	60.8
ПФО	39.2	106.1	607.0	1 157.5	36.9	6.5	49.6
УФО	1 700.5	1 184.4	1 650.4	13 963.0	143.6	103	102.6
СФО	4 251.8	3 314.4	4 815.5	36 128.4	128.3	88.3	161



Крупа гречневая							
РФ. всего							
в том числе:	46 411.2	38 692.1	37 294.8	341 034.2	119.9	124.4	123.9
ЦФО	13 362.6	12 808.0	10 987.5	91 825.4	104.3	121.6	112.8
ЮФО	1.0	1.0	0.4	8.0	100	250	250
СКФО	677.5	779.0	365.0	5 751.5	87	185.6	88.5
ПФО	125.9	111.7	145.3	1 088.7	112.7	86.6	65.9
УФО	5 891.1	4 074.3	4 308.8	47 627.1	144.6	136.7	228.7
СФО	6 738.0	5 756.0	2 510.0	44 413.6	117.1	268.4	188
ДФО	19 377.2	14 925.0	18 716.9	148 814.1	129.8	103.5	106.5
Пшено							
РФ. всего							
в том числе:	8 154.2	8 170.1	9 292.9	63 980.7	99.8	87.7	100.4
ЦФО	216.7	199.3	80.4	1 872.7	108.8	269.5	97.6
СЗФО	1.0	1.0	0.8	8.0	100	133.3	128
ЮФО	2 690.4	2 139.8	2 710.3	15 666.3	125.7	99.3	91.8
СКФО	658.5	717.5	884.5	4 701.2	91.8	74.4	96
ПФО	2 963.2	3 505.0	4 327.8	25 636.8	84.5	68.5	87.4
УФО	692.0	688.0	416.0	4 582.8	100.6	166.3	91.1
СФО	932.5	919.7	873.2	11 512.9	101.4	106.8	209.7

Производство белково-витаминных добавок по федеральным округам. т

	Октябрь 2014	Сентябрь 2014	Октябрь 2013	Январь - октябрь 2014	Темпы роста в % к		
					преды- дущему месяцу	соответ- ствующе- му месяцу прошлого года	соответст- ующему периоду с начала прошлого года
РФ. всего							
в том числе:	13 667.1	11 572.1	12 130.1	113 854.2	118.1	112.7	84.8
ЦФО	4 325.1	4 033.7	3 717.7	39 727.8	107.2	116.3	82
СЗФО	1 612.6	1 994.3	1 767.2	18 170.2	80.9	91.3	97.3
ЮФО	2 762.1	1 650.1	2 964.2	18 285.3	167.4	93.2	80.7
СКФО	693.0	634.8	657.7	6 371.9	109.2	105.4	96.7
ПФО	625.6	561.8	779.8	6 468.0	111.4	80.2	92.9
УФО	969.0	827.0	641.0	8 065.0	117.2	151.2	118.1
СФО	2 197.8	1 388.6	1 060.6	11 937.7	158.3	207.2	62.2
ДФО	481.9	481.9	541.9	4 828.3	100	88.9	96.6

Производство растительных масел по федеральным округам РФ. т

	Октябрь 2014	Сентябрь 2014	Октябрь 2013	Январь - октябрь 2014	Темпы роста в % к		
					преды- дущему месяцу	соответ- ствующему месяцу прошлого года	соответст- вующему периоду с начала прошлого года
Масла растительные нерафинированные (включая кукурузное)							
РФ. всего	359 851.3	257 231.8	307 300.9	3 262 027.6	139.9	117.1	124.1
в том							
ЦФО	94 624.8	69 217.7	87 289.6	998 776.1	136.7	108.4	125
СЗФО	43 319.2	10 874.0	18 603.0	197 373.8	398.4	232.9	114.4
ЮФО	159 781.6	94 288.6	146 911.3	1 217	169.5	108.8	110.2
СКФО	3 967.4	1 787.5	2 052.6	40 471.8	221.9	193.3	198.1
ПФО	45 304.5	66 511.0	39 967.4	628 211.4	68.1	113.4	155.1
УФО	1 078.5	2 445.2	1 573.0	21 553.0	44.1	68.6	172.5
СФО	10 880.3	11 431.9	9 859.8	141 490.2	95.2	110.4	152.1
ДФО	895.1	675.9	1 044.2	17 036.0	132.4	85.7	78.2
Масло подсолнечное нерафинированное							
РФ. всего	280 413.3	181 458.6	251 612.8	2 791 232.2	154.5	111.4	129
в том							
числе:							
ЦФО	78 272.2	54 335.9	73 151.1	892 571.6	144.1	107	123.2
СЗФО	39.0	56.0	32.0	421.0	69.6	121.9	76.7
ЮФО	147 736.8	51 675.1	140 234.0	1 136	285.9	105.4	115.8
СКФО	3 967.4	1 787.5	2 052.6	40 471.8	221.9	193.3	198.1
ПФО	43 892.0	64 731.6	32 369.8	614 237.5	67.8	135.6	159
УФО	644.0	641.2	206.6	6 877.5	100.4	311.7	211.2
СФО	5 861.9	8 231.3	3 566.7	100 110.5	71.2	164.4	211.7

СОСТОЯНИЕ ЗЕРНОВОГО РЫНКА РОССИИ

По материалам **Ad hoc grain** http://www.grun.ru/analytics/ad_hoc_grain/

По предварительным данным с 1 по 3 декабря из России экспортировано 317 тыс. т злаков, в том числе 237 тыс. т пшеницы, 68 тыс. т ячменя и 7 тыс. т кукурузы. По предварительным данным в ноябре вновь был установлен очередной рекорд экспорта. За ноябрь экспорт злаков составил почти 3 млн т (+17 % к прошлому году). С начала сезона по 3 декабря из России экспортирован рекордный объем злаков - более 18.3 млн т, в том числе 14.6 млн т пшеницы (80 % экспорта), 2.68 млн т ячменя (15 %) и 824 тыс. т кукурузы (5 %).

Уборка зерновых завершена. Осталось убрать 84 тыс. га кукурузы. За последнюю неделю убрано 22 тыс. га, и намолочено 113 тыс. кукурузы. По предварительным итогам от регионов на 5 декабря кукуруза убрана с 2.49 млн га (96.7 % площадей), намолочено 11.23 млн тонн кукурузы при урожайности 45.1 ц/га (-7.7 ц/га).

Зерновые культуры обмолочены с площади 43.88 млн га (+1.65 млн га к прошлому году), намолочено более 110.37 млн тонн зерна (+14.58 млн т) в первоначально оприходованном весе при урожайности 25.2 ц/га (+2.5 ц/га).

Пшеницы намолочено почти 62.27 млн тонн (+7.85 млн т) при урожайности 26.1 ц/га (+3.2 ц/га), а ячменя – 21.2 млн тонн (+4.67 млн т) при урожайности 23.5 ц/га (+3.5 ц/га).

Озимые под урожай 2015 года за неделю посеяны еще на 6 тыс. га. На 5 декабря озимые зерновые культуры посеяны на площади 16 846 тыс. га (102.1 % прогнозируемой площади) или на 1746 тыс. га больше прошлогоднего уровня.

По оценкам Росгидромета в связи с дефицитом осадков к юго-западу от линии, проходящей через Псков, Кострому, Казань и Оренбург, снега на полях практически нет. Сложившиеся условия для начала зимовки озимых культур в ноябре хуже обычных, но угрозы повреждений посевов пока не было. Критическая температура вымерзания слаборазвитых посевов пшеницы, по расчетам, составляет около -15°. Таких значений температура почвы на этой глубине достигала в конце ноября лишь местами на крайнем юго-востоке Саратовской области, что могло вызвать повреждение слаборазвитых посевов озимой пшеницы. В районах, расположенных к северо-востоку от указанной выше линии, высота снежного покрова составляла от 2-5 см до 8-12 см. Зимовка озимых культур проходила благополучно. На части площадей в Ростовской и Волгоградской областях влагообеспеченность озимых оставалась недостаточной и плохой. Местами на полях, где сеяли в сухую почву, всходов озимых не было. В отдельных юго-восточных районах Ростовской области и в большинстве районов Ставропольского края, в остальных районах территории снега на полях практически нет. В отдельных северных районах Волгоградской области, температура почвы на глубине 3 см была близкой к критической температуре вымерзания слаборазвитых посевов озимой пшеницы. В последние дни ноября морозы здесь ослабели, условия зимовки растений улучшились.



Росгидромет ожидает, что декабре в ЕЧР агрометеорологические условия для зимовки озимых зерновых культур будут в основном близкими к средним многолетним.

Обеспеченность минеральными удобрениями остается выше прошлогодней. На 8 декабря накопленные ресурсы минеральных удобрений (с учетом остатков 2013 года) составили почти 2494 тыс. тонн д.в., что на 6.4 % больше, чем на соответствующую дату в 2013 году.

В октябре заготовительными и перерабатывающими организациями России на комбикорма переработано почти 806 тыс. т зерна (+14,4% к сентябрю 2014 г. +21,8 % к октябрю 2013 г.). При этом по сравнению с прошлым годом больше всего выросло использование ячменя в рационе кормления скота и птицы. Пшеница, по-прежнему занимает первое место среди всех зерновых культур в рационе кормления. Доля пшеницы в переработке зерна на комбикорма в октябре составила 51,8 % (417,4 тыс. т) против 57,1 % (377,5 тыс. т) в октябре прошлого года. Ячмень сохранил второе место в потреблении зерна при производстве комбикормов в октябре – 181,6 тыс. т (+50,6 % к октябрю 2013 года). Третье место по объему использования на комбикорма, как и в сентябре, осталось за кукурузой – 170,1 тыс. т, что на 42,2 % больше, чем год назад.

Сохраняется рост в животноводческом секторе России. На 1 ноября 2014 года численность поголовья свиней в сельскохозяйственных предприятиях (без учета КФО) составила более 15.75 млн голов и выросла по сравнению с 1 ноября прошлого года на 6.4 % (+6.3 % на 1 октября, +6.2 % на 1 сентября). Поголовье птицы на 1 ноября составило более 424.4 млн голов, что на 5.9 % больше, чем 12 месяцев назад (+6.7 % на 1 октября, +5.7 % на 1 сентября).

На 1 ноября текущего года суммарные запасы зерна в сельскохозяйственных организациях (без малых предприятий), заготовительных и перерабатывающих организациях России составили более 42.9 млн т, что на 6.6 млн т (+18.3 %) больше, чем на ту же дату в прошлом году. Запасы зерна в сельскохозяйственных организациях России (без малых предприятий) составили 28.3 млн т (+14.8%), а в заготовительных и перерабатывающих организациях – 14.6 млн т (+25.8 %). За вычетом зерна интервенционного фонда запасы зерна в заготовительных и перерабатывающих организациях стали максимальными за последние шесть лет, превысив прошлогодний уровень на 2.4 млн т.

В заготовительных и перерабатывающих организациях больше всего выросли запасы ячменя (+56.7 %), и фуражной пшеницы (+33.7%). Запасы продовольственной пшеницы увеличились на 21.8 %, кукурузы – на 11.6 %, а продовольственной ржи – на 5.1 %.

Почти 50 % всего зерна у заготовителей и переработчиков приходится на семь регионов: три региона Северного Кавказа (Краснодарский край, Ростовская область и Ставропольский край), два региона ЦЧР (Курскую и Белгородскую области), Республику Татарстан и Алтайский край. Как и в начале октября наиболее значительные запасы хранятся у заготовителей и переработчиков Краснодарского края (2 151 тыс. т, в 2.2 раза больше 2013 года). На втором месте - Ростовская область (1 378 тыс. т, +55 %), а на третьем - Ставропольский край (903 тыс. т, +86.3 %).



Почти 50 % всего зерна в сельскохозяйственных организациях (без малых предприятий) приходится всего на девять регионов: три региона Северного Кавказа (Краснодарский край, Ставропольский край и Ростовская область), три региона ЦЧР (Белгородская, Воронежская, и Курская области), Орловская область, Республика Татарстан и Красноярский край. Наиболее значительные запасы зерна (как и на начало октября) хранятся в сельскохозяйственных организациях Краснодарского края (2 921 тыс. т и +15 % к 2013 году) и Ставропольского края (2 241 тыс. т, +21 %).

Конъюнктура рынков зерна. муки. круп и масличного рынка 5 декабря 2014 г..

(материалы предоставлены ООО «ПроЗерно»)
ООО «ПроЗерно» - официальный информационный партнер РЗС

Средние цены на зерно. EXW Европейская Россия (индекс ПроЗерно)

Товар	14.11.14	21.11.14	28.11.14	05.12.14	последнее изменение
Пшеница 3 класса (кл.23%)	9 165	9 535	9 880	10 325	▲445
то же \$/t	\$193.4	\$208.2	\$200.3	\$194.4	▼-\$5.9
Пшеница 4 класса	8 450	8 820	9 085	9 590	▲505
то же \$/t	\$178.3	\$192.6	\$184.2	\$180.6	▼-\$3.6
Продовольственная рожь	5 095	5 330	5 585	5 825	▲240
то же \$/t	\$107.5	\$116.4	\$113.2	\$109.7	▼-\$3.6
Фуражная пшеница	7 820	8 105	8 630	8 925	▲295
то же \$/t	\$165.0	\$177.0	\$175.0	\$168.1	▼-\$6.9
Фуражный ячмень	6 285	6 625	6 945	7 370	▲425
то же \$/t	\$132.6	\$144.7	\$140.8	\$138.8	▼-\$2.0
Пивоваренный ячмень	7 000	7 200	7 400	8 200	▲800
то же \$/t	\$147.7	\$157.2	\$150.0	\$154.4	▲\$4.4
Фуражная кукуруза	7 105	7 520	7 950	8 280	▲330
то же \$/t	\$149.9	\$164.2	\$161.2	\$155.9	▼-\$5.3

- цены на пшеницу 3 класса продолжили столь же активный рост, что и ранее: в Центре на +585руб./т, в Черноземье и на Юге +420-435руб./т, в Поволжье на +340руб./т, на Урале в Сибири на +465-490руб./т;

- цены на пшеницу 4 класса росли ещё активнее: в Центре и на Юге на +615руб./т, в Черноземье и Сибири прибавили +480-500руб./т, в Поволжье и на Урале на +325-400руб./т;

- цены на пшеницу 5 класса теперь отстали в темпах роста от продовольственной пшеницы: в Центре Поволжье и на Урале выросли на +265-290руб./т, в Черноземье прибавили +540руб./т, на Юге только +100руб./т, в Сибири +365руб./т;



- цены на фуражный ячмень росли ускоренно: на Юге прибавили +250руб./т, в Центре и Сибири +315-335руб./т, в Черноземье и Поволжье +540-575руб./т, на Урале выросли на +440руб./т;

- цены на продовольственную рожь опять уверенно росли: в Центре, Черноземье и Поволжье прибавили +235-255руб./т, скромнее на Урале +135руб./т и более всего в Сибири +445руб./т;

- цены на кукурузу продолжают рост: в Центре и Черноземье на +300-350руб./т, на Юге прибавили +465руб./т и в Поволжье +200руб./т.

Средние цены на муку EXW Европейская Россия (индекс ПроЗерно)

Товар	14.11.14	21.11.14	28.11.14	05.12.14	последнее изменение
Пшеничная мука высшего	13 440	14 095	14 980	15 720	▲740
то же \$/t	\$283.6	\$307.8	\$303.7	\$296.0	▼-\$7.7
Пшеничная мука 1 сорта	12 755	13 305	14 045	14 615	▲570
то же \$/t	\$269.1	\$290.5	\$284.8	\$275.2	▼-\$9.6
Пшеничная мука 2 сорта	10 815	11 300	11 615	11 925	▲310
то же \$/t	\$228.2	\$246.8	\$235.5	\$224.5	▼-\$11.0
Ржаная обдирная мука	8 810	8 965	9 145	9 270	▲125
то же \$/t	\$185.9	\$195.8	\$185.4	\$174.5	▼-\$10.9

Средние цены на крупу. EXW Европейская Россия (индекс ПроЗерно)

Товар	14.11.14	21.11.14	28.11.14	05.12.14	последнее изменение
Гречневая крупа 1 сорта	41 395	42 190	41 790	41 905	▲115
то же \$/t	\$873.5	\$921.3	\$847.3	\$789.0	▼-\$58.2
Рисовая крупа 1 сорта	33 155	33 555	33 545	34 175	▲630
то же \$/t	\$699.6	\$732.8	\$680.1	\$643.5	▼-\$36.6
Пшено 1 сорта	12 865	14 875	15 125	14 790	▼-335
то же \$/t	\$271.5	\$324.8	\$306.7	\$278.5	▼-\$28.2

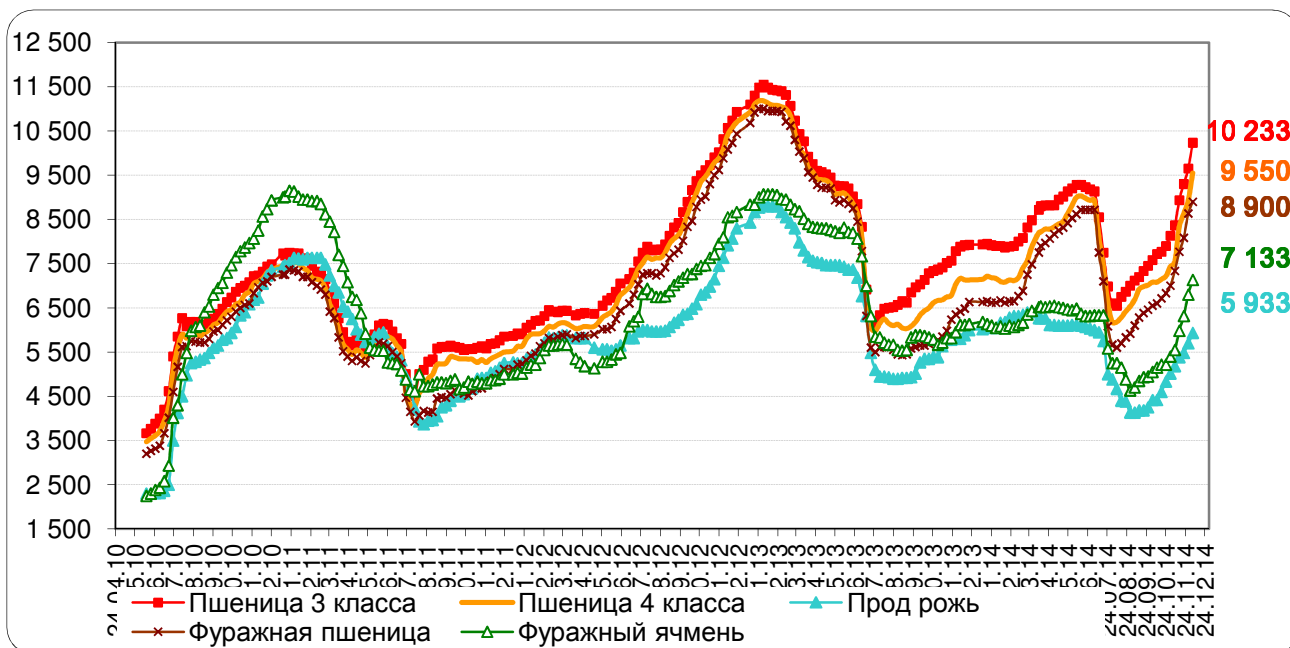
Средние цены на подсолнечник и подсолнечное масло. EXW Европейская Россия (индекс ПроЗерно)

Товар	14.11.14	21.11.14	28.11.14	05.12.14	последнее изменение
Подсолнечник	16 035	17 405	18 170	18 360	▲190
то же \$/t	\$338.3	\$380.1	\$368.4	\$345.7	▼-\$22.7
Сырое подсолнечное масло нерафинированное	37 165	38 920	39 345	39 605	▲260
то же \$/t	\$784.2	\$849.9	\$797.7	\$745.7	▼-\$52.0



Динамика цен по экономическим зонам России

Подготовлено РЗС по данным ООО "ПроЗерно"



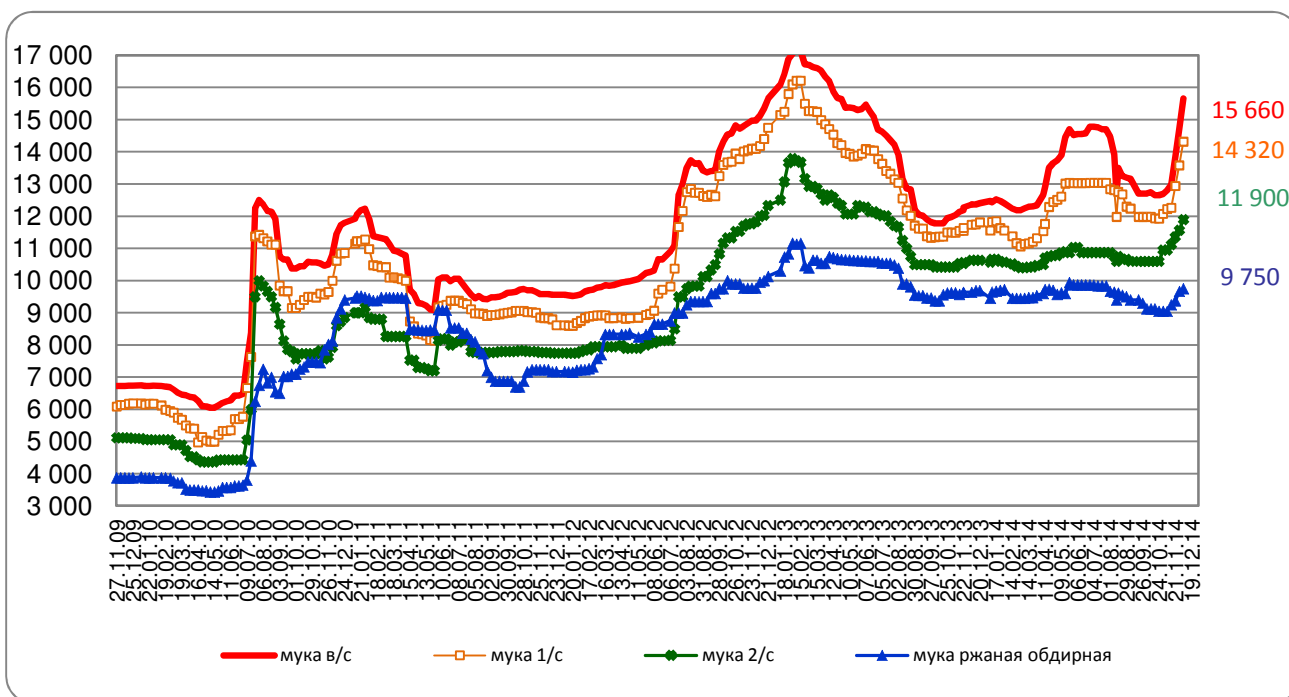
Средние цены на продовольственное зерно. руб./т. EXW. по округам

Регион	Пшеница 3 класса			Пшеница 4 класса			Рожь гр. А		
	05.11	изменение		05.11	изменение		05.11	изменение	
		за неделю	от 01.07.		за неделю	от 01.07.		за неделю	от 01.07.
Центральный район	10 233	583	1 100	9 550	617	617	5 933	233	-67
Центральное Черноземье	10 180	420	1 200	9 340	480	660	5 813	253	93
Северный Кавказ	11 100	433	3 733	10 467	617	3 317			
Поволжье	9 788	338	1 188	9 013	325	700	5 725	237	575
Южный Урал и Зауралье	10 338	488	1 213	9 450	400	762	5 567	134	167
Западная Сибирь	10 467	467	2 050	9 650	500	1 583	6 275	442	458

Средние цены на фуражное зерно. руб./т. EXW. по округам

Регион	Фуражная пшеница			Фуражный ячмень		
	05.11	изменение		05.11	изменение	
		за неделю	от 01.07.		за неделю	от 01.07.
Центральный район	8 900	267	183	7 133	333	800
Центральное Черноземье	8 910	540	560	7 320	540	1 020
Северный Кавказ	9 450	100	2 583	7 933	250	1 683
Поволжье	8 438	275	450	7 100	575	825
Южный Урал и Зауралье	8 663	288	213	7 388	438	850
Западная Сибирь	9 017	367	1 134	6 667	317	1 500

Динамика цен на муку по Европейской части Российской Федерации. руб./т



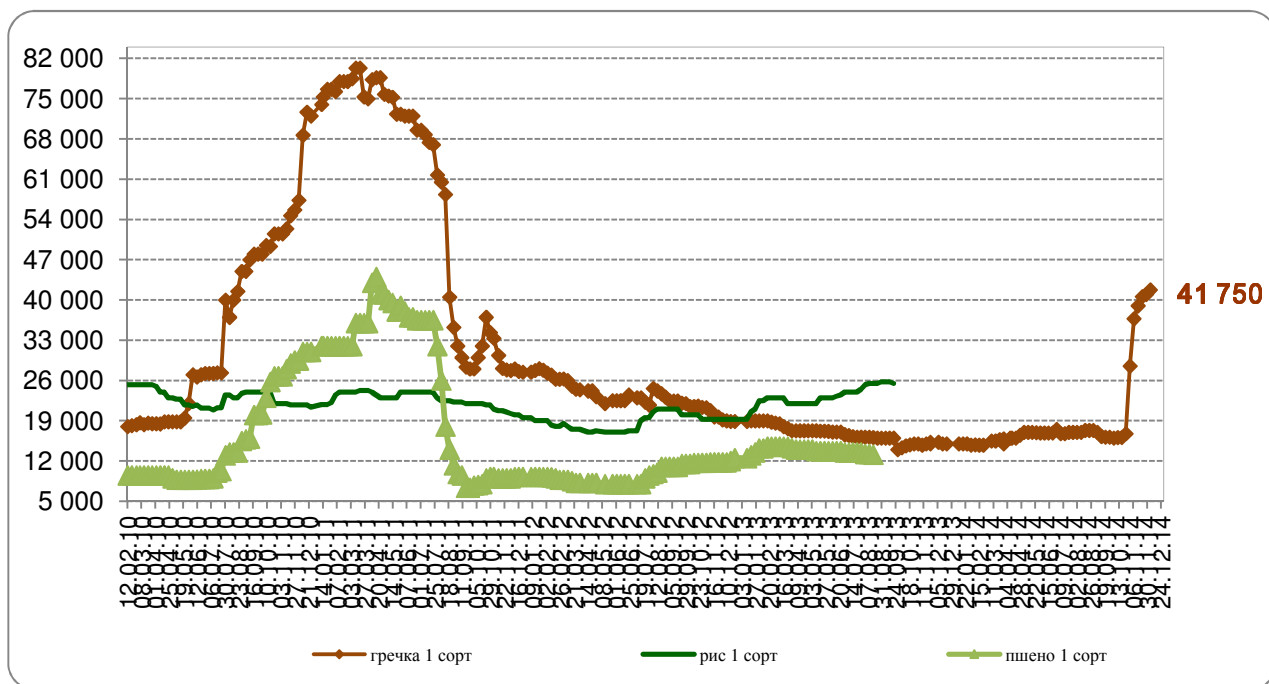
Цены продаж муки ГОСТ в регионах России. руб./т. EXW

Регион	Мука пшеничная в/с			Мука пшеничная 1/с		
	05.11	изменение		05.11	изменение	
		за неделю	от 01.07.		за неделю	от 01.07.
Москва и область	15500-16700	-	-	14000-15800	-	-
Центральный	15 660	960	880	14 320	737	1 280
Центральное Черноземье	15 588	838	1 532	14 450	650	1 494
Северный Кавказ	15 875	375	1 842	15 075	450	2 055
Поволжье	15 750	783	1 917	14 617	450	1 717
Западная Сибирь	16 933	266	2 750	16 017	350	3 834

Регион	Мука пшеничная 2/с			Мука ржаная обдирная		
	05.11	изменение		05.11	изменение	
		за неделю	от 01.07.		за неделю	от 01.07.
Москва и область	11500-12800	-	-	10000-11500	-	-
Центральный	11 900	333	1 025	9 750	83	-121
Центральное Черноземье	11 900	200	500	9 063	188	193
Северный Кавказ	11 700	250	1 500			
Поволжье	12 200	467	1 700	9 000	100	300
Западная Сибирь	12 500	0	2 100	11 500	250	1 667



Динамика цен на крупяную продукцию по Европейской части Российской Федерации. руб./т



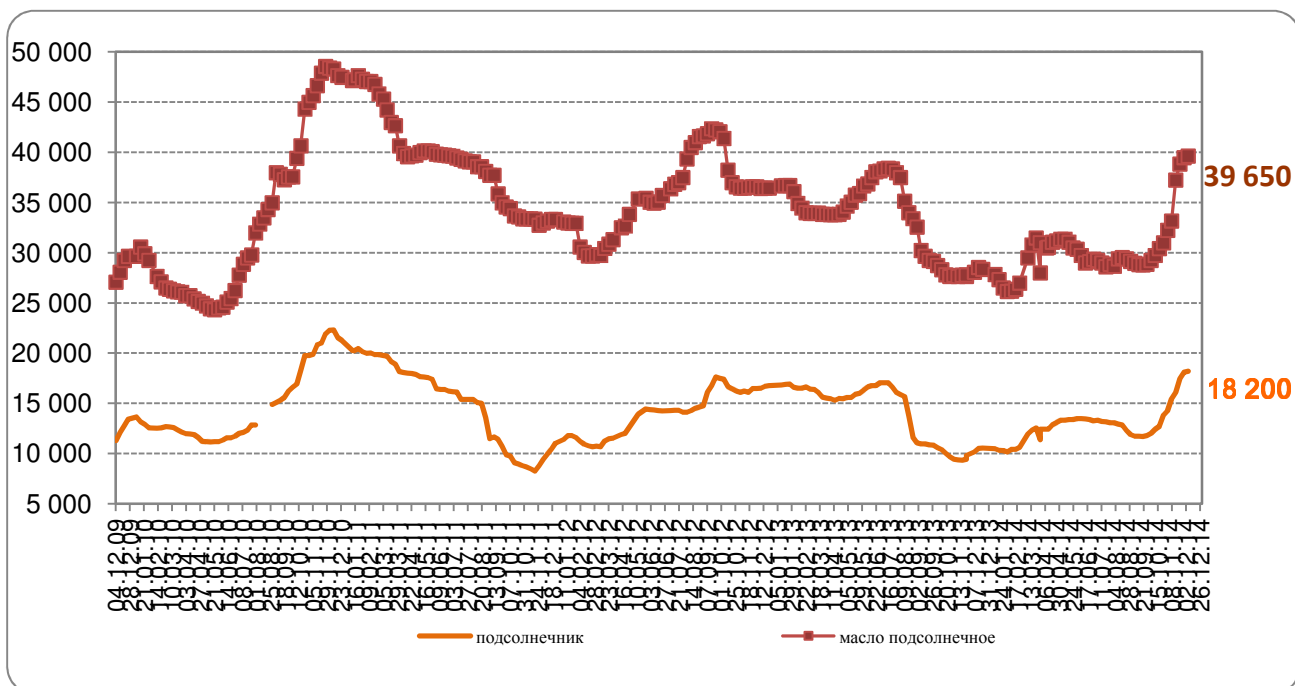
Цены продаж крупы в регионах России. руб./т. EXW

Регион	Гречка 1 сорт		Рис 1 сорт		Пшено 1 сорт	
	05.11	Изменение*	05.11	Изменение*	05.11	Изменени е*
Москва и область	40000-47000	-	33000-38500	-	14000-16500	-
Центральный район	41 750	750				
Центральное Черноземье	41 143	714			14 250	-750
Северный Кавказ			33 600	500	14 833	-334
Поволжье	41 800	-600	34 000	750	15 000	-250
Западная Сибирь	43 500	-500	33 000	0	15 500	0

*Изменение за неделю



Динамика цен на подсолнечник и нерафинированное подсолнечное масло в Центральном Черноземье. руб./т



Подсолнечник и нерафинированное подсолнечное масло: средние цены в регионах России. руб./т. EXW

Регионы	подсолнечник		масло подсолнечное	
	05.11	Изменение за неделю	05.11	Изменение за неделю
Центральное Черноземье	18 200	100	39 650	150
Северный Кавказ	19 050	300	39 583	133
Поволжье	17 833	166	39 583	500
Западная Сибирь	17 300	550	41 167	1 417

ОБЗОР МИРОВОГО РЫНКА ЗЕРНА

(По данным ежемесячного отчета Минсельхоза США. материалам Ad hoc grain)

Основными факторами, определявшими повышательную динамику мировых цен на зерно за последние четыре недели, были неблагоприятные текущие и прогнозируемые агрометеорологические условия, статистика текущей урожайности и качества зерна, активность импортеров зерна.

Цены на зерно на мировом рынке поддерживались опасениями по поводу состояния озимой пшеницы в США, России и на Украине из-за ограниченного количества осадков и низких температур. Кроме того, значительную поддержку ценам оказали слухи о возможном ограничении экспорта зерна из России. Россельхознадзор ужесточил требования к качеству экспортного зерна (<http://www.fsvps.ru/fsvps/news/11757.html>).

Обнародованный 10 декабря прогноз USDA параметров сезона 2014/15 оказал понижающее давление на цены кукурузы и пшеницы. USDA повысило мировой прогноз валового сбора и конечных запасов пшеницы и кукурузы больше, чем ожидал рынок.

USDA прогнозирует в сезоне 2014/15 валовой сбор пшеницы в мире в размере более 722 млн т, что на 7.4 млн т выше оценки прошлого сезона и на 2.3 млн т больше ноябрьского прогноза. Урожай кукурузы был повышен на 1.3 млн т к ноябрю – до 992 млн т (+2.3 млн т к прошлому году).

Одновременно USDA ожидает, что мировое потребление пшеницы будет ниже валового сбора на 9.6 млн т, а кукурузы - на 19.4 млн т, что приведет к соответствующему росту конечных запасов. По сравнению с ноябрем мировые конечные запасы пшеницы были повышены на 2.0 млн т, а кукурузы – на 0.7 млн т.

По сравнению с ноябрем USDA повысило прогноз валового сбора пшеницы в Канаде (+1.8 млн т) и Казахстане (+0.5 млн т). Прогноз урожая кукурузы повышен Китая (+1.5 млн т) и ЕС (+0.5 млн т), но понижен для Аргентины (-1 млн т).

Кроме того USDA в очередной раз скорректировало параметры сезона-2013/14. По пшенице были понижены конечные запасы (-0.4 млн т). По кукурузе было повышено потребление (+0.3 млн т), валовой сбор (+0.1 млн т) и понижены конечные запасы (-0.2 млн т).

Отклонение декабрьского прогноза USDA от итогового значения валового сбора пшеницы в мире составляет в среднем 4.0 млн т.

Для России USDA в последнем отчете оставило без изменений октябрьский прогноз валового сбора пшеницы - 59 млн т (+6.9 млн т к 2013 году), ячменя -19.5 (+4.1 млн т) и кукурузы – 12.0 (+0.4 млн т).

На 23 ноября 58 % озимой пшеницы под урожай 2015 года находились в хорошем и отличном состоянии (-2 п.п. за неделю, -4 п.п. к 2013 г.).

Уборка кукурузы и сои в США завершается. На ту же дату кукуруза убрана с 94 % площадей (0 п.п. к 2013 г., +2 п.п. к среднему за последние 5 лет), а соя – с 97 % площадей (+2 п.п. к 2013 г., -1 п.п. к среднему за последние 5 лет).

Уборка кукурузы и сои в США завершается. На ту же дату кукуруза убрана с 94 % площадей (0 п.п. к 2013 г., +2 п.п. к среднему за последние 5 лет), а соя – с 97 % площадей (+2 п.п. к 2013 г., -1 п.п. к среднему за последние 5 лет).

USDA прекращает публикацию данных о состоянии посевов в целом по США и возобновит ее только в начале апреля.

Во Франции за неделю состояние посевов кукурузы, а также озимого ячменя и пшеницы под урожай 2015 и осталось без изменений и намного лучше прошлогоднего. Суммарная доля посевов кукурузы в хорошем и отличном состоянии на 1 декабря составила 89 % (0 п.п. к предыдущей неделе, + 35 п.п. к прошлому году). Суммарная доля посевов пшеницы и озимого ячменя в хорошем и отличном состоянии на ту же дату составила по 93 % (0 п.п. к предыдущей неделе, соответственно +13 и 12 п.п. к прошлому году).

Статистика по экспортному спросу на американскую кукурузу за последнюю неделю зафиксировала рост спроса и оказала поддержку рынку. По пшенице, наоборот, экспортный спрос упал.

Чистые экспортные нетто-продажи американской пшеницы за неделю с 21 по 27 ноября составили 319.2 тыс. т (-26 % к предыдущей неделе и на 14 % меньше среднего значения за последние четыре недели). При этом чистые продажи HRW за неделю были отрицательными и составили -20.4 тыс. т, а SRW – 25.5 тыс. т (-2 %). Суммарные экспортные заявки на пшеницу составили с начала сезона более 16.9 млн т (-25 % к прошлому году), в том числе: на пшеницу SRW – 2.99 млн т (-53%), а на HRW – почти 5.18 млн т (-38%). Экспорт пшеницы за неделю снизился до 450 тыс. т (-13 % к предыдущей неделе). Всего с начала сезона экспорт пшеницы из США составил более 12 млн т (-30 % к прошлому году), в том числе HRW экспортировано 3.77 млн т (-45%), а SRW – 2.1 млн т (-60%).

Экспортные нетто-продажи кукурузы нового сезона 2014/15 увеличились за неделю на 24 % и составили более 1.17 млн т. С начала сезона суммарные экспортные заявки на кукурузу превысили 22.7 млн т (-10 % к прошлому году). Экспорт кукурузы за неделю составил более 746 тыс. т (+21 % к предыдущей неделе). С начала сезона экспортировано почти 9.26 млн т кукурузы (+27 % к прошлому году).

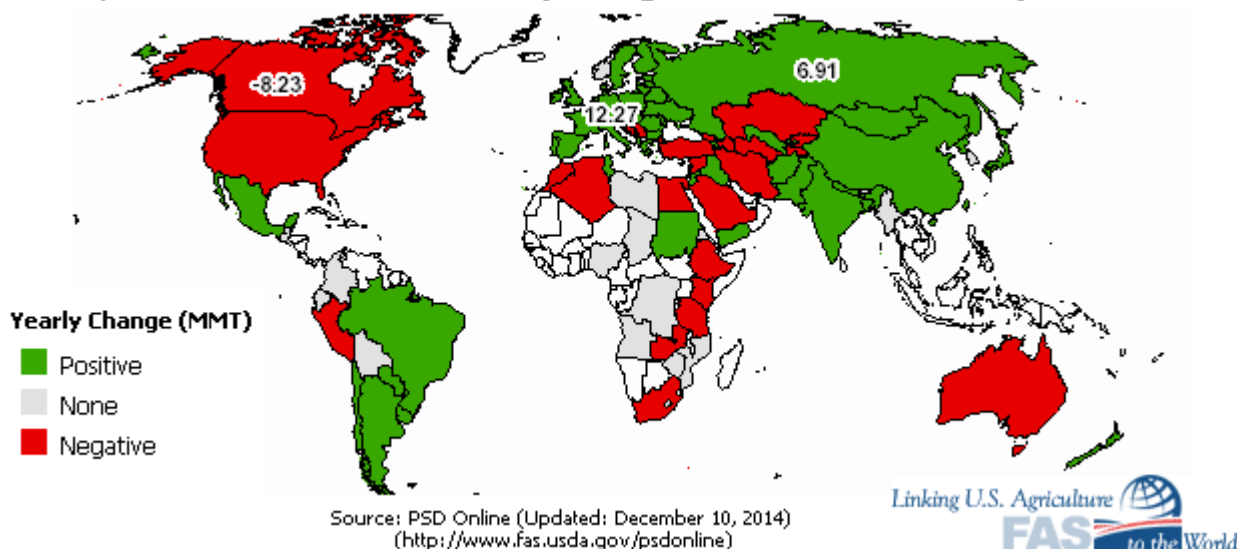
Экспортные отгрузки пшеницы из ЕС за последнюю отчетную неделю заметно выросли, а ячменя – резко упали. С 26 ноября по 2 декабря из ЕС на экспорт было отгружено почти 730 тыс. т мягкой пшеницы (+41 % к предыдущей неделе) и 56.3 тыс. т ячменя (-80 %). Всего с начала сезона по 2 декабря экспорт мягкой пшеницы из ЕС составил более 12.75 млн т (+8 % к прошлому году), а ячменя – почти 4 млн т (-15 %).

С 1 ноября по 4 декабря объем экспорта пшеницы из Украины составил 1325 тыс. т, кукурузы – 2567 тыс. т. С 1 июля по 4 декабря Украина экспортировала почти 7.5 млн т пшеницы, ячменя было отгружено почти 3.38 млн т, а кукурузы – почти 4.35 млн т.



Производство пшеницы. 2014/15 МГ (сравнение с 2013/14 МГ)

2014/2015 Wheat Production (Change from Previous Year)



Производство. потребление. переходящие запасы пшеницы в мире. тыс. т

	2012/13	2013/14	2013/14	2014/15 сентябрь	2014/15 октябрь	2014/15 ноябрь	2014/15 декабрь
Производство							
Аргентина	10 000	12 500	12 500	12 300	12 000	12 000	12 000
Австралия	22 079	26 000	26 000	25 500	25 000	24 000	24 000
Бразилия	4 300	6 300	6 300	6 300	6 300	6 300	6 300
Канада	27 200	28 000	28 000	28 000	27 500	27 500	29 300
Китай	121 000	124 000	126 000	126 000	126 000	126 000	126 000
Египет	8 500	8 950	8 950	8 950	8 950	8 200	8 200
ЕС-27	133 120	147 875	147 868	150 969	153 976	155 401	155 401
Индия	94 880	95 850	95 850	95 850	95 910	95 910	95 910
Иран	14 000	13 000	13 000	13 000	13 000	13 000	13 000
Казахстан	9 841	13 500	13 500	13 500	12 500	12 000	12 500
Пакистан	23 300	24 500	24 500	24 500	25 000	25 000	25 000
Российская Федерация	37 720	53 000	59 000	59 000	59 000	59 000	59 000
Турция	15 500	15 000	15 000	15 000	15 000	15 000	15 000
Украина	15 761	21 000	22 000	24 000	24 500	24 500	24 500
США	61 755	54 205	55 238	55 238	55 394	55 129	55 129
Узбекистан	6 700	6 800	6 800	7 150	7 150	7 150	7 150
Всего	655 250	705 174	716 089	719 947	721 115	719 860	722 180
Потребление							

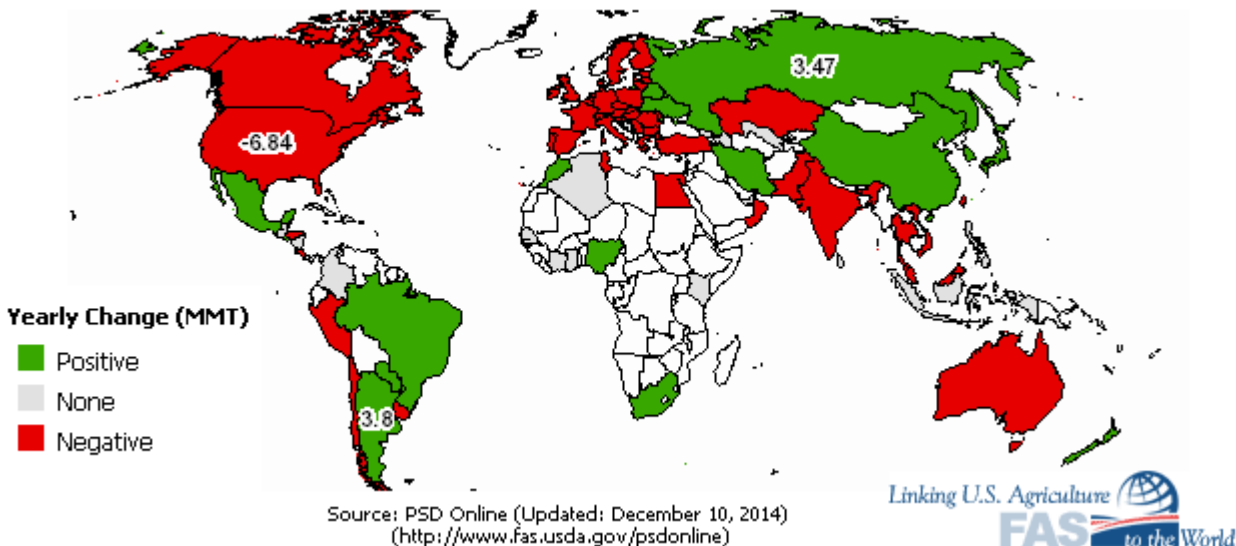


	2012/13	2013/14	2013/14	2014/15 сентябрь	2014/15 октябрь	2014/15 ноябрь	2014/15 декабрь
Алжир	9 250	9 850	9 850	9 850	10 050	10 050	10 050
Бразилия	10 900	11 600	11 900	11 900	11 900	12 300	12 300
Канада	9 900	9 750	9 750	9 750	9 750	9 830	10 330
Китай	125 000	122 000	122 000	124 000	124 000	124 000	124 000
Египет	18 700	18 800	18 700	18 900	19 000	17 500	17 900
ЕС-27	121 000	123 000	125 500	125 500	126 000	126 000	124 500
Индия	83 840	93 900	94 400	94 400	94 460	94 485	94 185
Иран	16 400	17 200	17 200	17 700	18 200	18 200	18 400
Марокко	8 300	8 900	8 900	8 900	8 900	8 900	8 900
Пакистан	23 900	24 400	24 400	24 700	25 100	25 100	25 100
Российская Федерация	33 550	33 500	34 500	34 500	34 800	35 000	35 000
Турция	17 500	17 300	17 300	17 300	17 400	17 400	17 100
Украина	11 800	11 500	12 000	12 000	12 000	12 000	12 000
США	38 284	32 141	32 414	32 415	33 095	33 094	33 094
Узбекистан	7 975	8 700	8 700	8 900	8 900	8 700	8 700
Всего	686 831	698 222	704 865	708 135	712 808	711 207	710 702
Переходящие запасы							
Австралия	3 422	5 717	5 717	5 217	5 717	6 096	6 092
Канада	4 907	7 022	6 722	6 525	6 025	5 945	6 745
Китай	54 146	62 390	63 274	63 274	63 274	62 974	62 974
Египет	4 798	5 001	4 401	4 451	4 362	4 312	4 412
ЕС-27	9 637	12 051	12 961	15 126	15 133	16 558	17 058
Индия	24 200	16 300	16 300	16 300	16 300	16 300	16 300
Российская Федерация	5 269	6 943	8 243	8 243	7 509	6 909	7 409
США	19 550	17 974	18 054	19 006	17 797	17 533	17 805
Всего	174 473	189 542	192 962	196 383	192 585	192 898	194 895



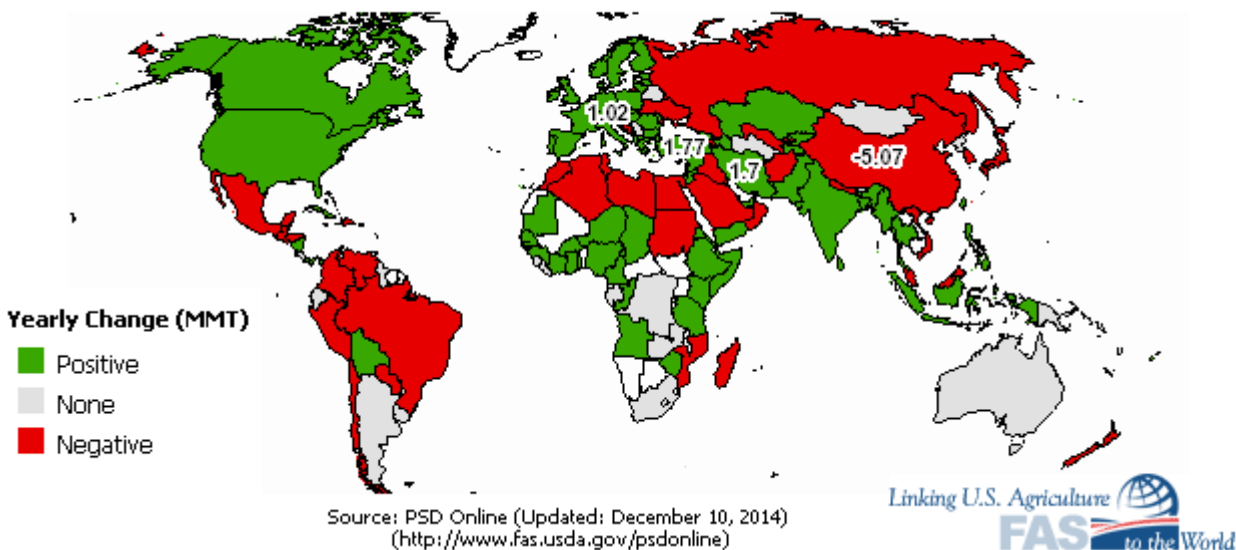
Экспорт пшеницы. 2014/15 МГ (сравнение с 2013/14 МГ)

2014/2015 Wheat Exports (Change from Previous Year)



Импорт пшеницы. 2014/15 МГ (сравнение с 2013/14 МГ)

2014/2015 Wheat Imports (Change from Previous Year)



Мировая торговля пшеницей. тыс. т

	2012/13	2013/14	2013/14	2014/15 сентябрь	2014/15 октябрь	2014/15 ноябрь	2014/15 декабрь
Экспорт							
Аргентина	4 000	6 500	6 500	6 300	6 000	6 000	6.000
Австралия	19 000	19 000	19 000	19 000	18 500	17 500	17.500
Канада	18 800	21 000	21 000	22 000	22 000	22 000	22.500
ЕС-27	22 000	28 000	25 000	26 000	28 000	28 000	29.000
Индия	6 805	3 500	3 000	3 000	3 000	3 000	3.300
Казахстан	6 500	6 000	6 000	6 500	5 500	5 300	5.800
Российская Федерация	11 200	19 500	22 500	22 500	22 500	22 500	22.000
Турция	3 300	3 200	3 200	3 200	3 200	3 500	3.800
Украина	7 200	9 000	9 000	10 000	10 000	10 000	10.300
США	27 472	24 494	25 174	24 494	25 174	25 174	25.174
Всего	138 291	151 609	151 799	154 829	156 019	154 919	158.044
Импорт							
Афганистан	1 900	1 800	2 000	2 000	2 000	2 000	2.000
Алжир	6 200	6 000	6 000	7 000	7 500	7 400	7.400
Бангладеш	2 600	3 300	3 300	3 300	3 300	3 300	3.600
Бразилия	7 700	6 500	6 500	6 500	6 500	7 000	7.000
Китай	3 200	3 000	2 000	2 000	2 000	1 700	1.700
Египет	8 500	10 600	10 100	10 300	10 300	9 500	10.000
ЕС-27	5 700	5 000	5 500	5 500	5 000	5 000	5.000
Индонезия	6 900	7 500	7 500	7 500	7 700	7 700	7.700
Иран	6 169	4 500	5 000	5 500	5 500	5 500	6.500
Ирак	3 900	3 000	3 000	3 000	3 000	3 000	3.000
Израиль	1 500	1 500	1 700	1 700	1 750	1 750	1.800
Япония	6 600	6 000	6 000	6 000	6 000	6 000	6.000
Южная Корея	5 500	4 200	4 200	4 200	4 200	3 800	3.800
Мексика	3 900	3 500	3 500	3 800	4 300	4 600	4.600
Марокко	3 600	3 000	3 000	3 000	3 000	3 000	3.000
Нигерия	4 000	4 650	4 650	4 750	4 750	4 750	4.750
Перу	1 700	1 775	1 700	1 700	1 700	1 700	1.700
Филиппины	3 400	3 200	3 400	3 400	3 600	3 600	3.600
Саудовская Аравия	2 000	3 250	3 250	3 250	3 250	3 250	3.250
ЮАР	1 800	1 700	1 700	1 700	1 700	1 700	1.700
Судан	1 900	2 300	2 400	2 400	2 600	2 600	2.600
Тайланд	1 800	2 000	2 000	2 000	2 000	2 000	2.000
Турция	3 700	5 500	5 500	5 500	5 500	5 800	5.800
США	3 340	4 354	4 354	4 627	4 627	4 627	4.899
Вьетнам	1 900	2 100	2 100	2 100	2 100	2 100	2.100



	2012/13	2013/14	2013/14	2014/15 сентябрь	2014/15 октябрь	2014/15 ноябрь	2014/15 декабрь
Йемен	2 900	3 250	3 350	3 450	3 600	3 600	3.600
Всего	144 859	149 909	149 874	152 952	154 722	153 442	156.164

Производство, потребление и переходящие запасы ячменя. тыс. т

	2012/13	2013/14	2013/14	2014/15 сентябрь	2014/15 октябрь	2014/15 ноябрь	2014/15 декабрь
Производство							
Алжир	1 500	1 650	1 650	1 100	1 000	1 300	1.300
Аргентина	5 500	3 850	3 850	3 400	3 400	3 400	3.000
Австралия	6 761	8 100	8 100	8 000	7 600	7 600	7.600
Беларусь	2 100	1 400	1 400	2 100	2 100	2 100	2.100
Канада	8 010	7 200	7 000	7 200	7 200	7 200	7.120
Китай	2 350	1 400	1 400	1 550	1 550	1 550	1.550
Эфиопия	1 620	1 800	1 800	1 800	1 800	1 800	1.800
ЕС-27	54 624	55 639	55 869	56 983	59 261	59 768	59.868
Индия	1 620	1 700	1 730	1 730	1 810	1 810	1.810
Иран	3 400	3 200	3 200	3 200	3 200	3 200	3.200
Казахстан	1 500	2 600	2 600	2 600	2 600	2 500	2.500
Марокко	1 200	1 750	1 750	1 700	1 700	1 700	1.700
Российская Федерация	13 952	16 000	16 500	18 500	19 500	19 500	19.500
Турция	5 500	5 800	4 000	4 000	4 000	4 000	4.000
Украина	6 935	7 000	7 800	9 000	9 400	9 400	9.400
США	4 796	4 267	4 080	4 196	3 928	3 849	3.849
Всего	129 672	132 533	131 936	136 191	139 119	139 762	139.380
Потребление							
Алжир	2 000	2 250	2 250	2 250	2 250	2 050	2.050
Австралия	3 100	3 300	3 300	3 200	3 200	3 200	3.200
Беларусь	2 200	1 600	1 600	2 100	2 100	2 100	2.100
Канада	6 800	6 800	6 800	6 800	6 800	6 800	6.720
Китай	4 500	4 500	4 500	4 500	5 600	6 100	6.100
ЕС-27	51 820	51 500	51 000	50 700	51 200	51 200	52.500
Индия	1 525	1 750	1 750	1 750	1 350	1 350	1.300
Иран	4 500	4 300	4 300	4 300	4 300	4 300	4.300
Япония	1 500	1 500	1 500	1 500	1 500	1 500	1.500
Марокко	1 900	3 000	3 000	2 800	2 800	2 800	2.800
Российская Федерация	12 100	13 200	13 200	13 800	14 300	14 300	14.300
Саудовская Аравия	7 925	8 725	8 725	8 325	8 325	8 325	8.525
Турция	6 100	6 750	5 150	6 050	6 050	6 050	6.050



	2012/13	2013/14	2013/14	2014/15 сентябрь	2014/15 октябрь	2014/15 ноябрь	2014/15 декабрь
Украина	5 000	5 000	5 200	5 600	5 400	4 900	4.900
США	4 668	4 658	4 442	4 768	4 768	4 659	4.659
Всего	132 190	138 332	136 441	138 122	139 477	139 068	140.448
Переходящие запасы							
Алжир	1 235	742	742	442	342	1 044	1.044
Канада	930	983	1 208	1 349	1 349	1 149	1.149
ЕС-27	4 388	3 939	4 369	5 491	7 244	7 801	6.301
Иран	1 778	1 248	1 248	1 248	1 248	1 248	1.248
Российская Федерация	650	615	915	2 215	1 973	1 973	1.973
Саудовская Аравия	2 603	2 853	2 853	3 453	3 453	3 286	3.586
Украина	937	864	1 264	988	1 088	1 388	1.388
США	1 748	1 796	1 750	1 758	1 490	1 520	1.520
Всего	19 873	18 321	19 568	22 283	23 630	24 803	23.496

Мировая торговля ячменем. тыс. т

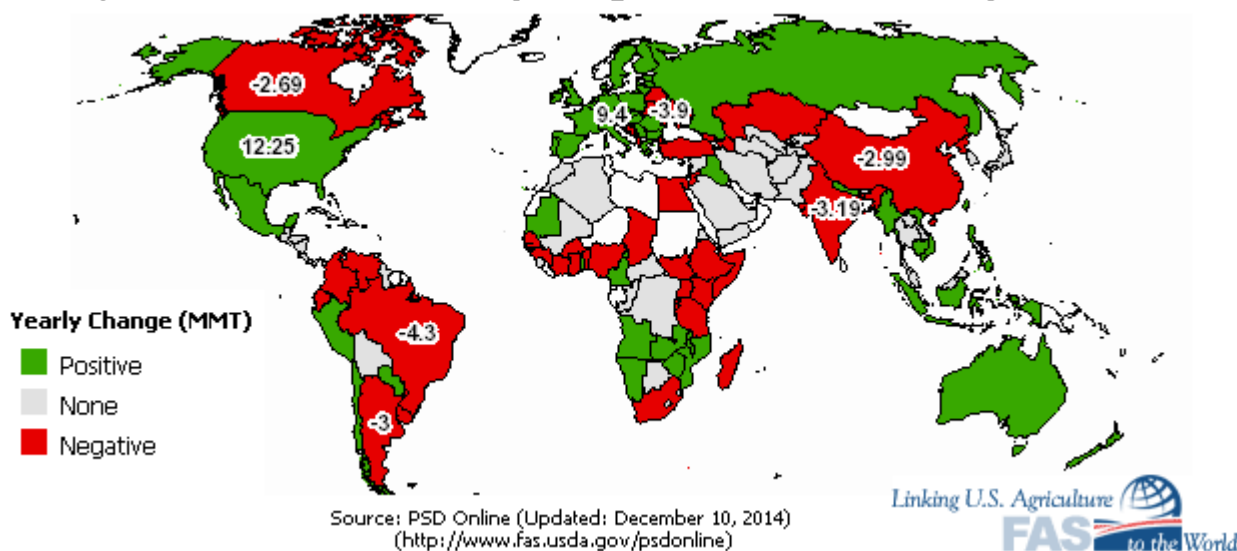
	2012/13	2013/14	2013/14	2014/15 сентябрь	2014/15 октябрь	2014/15 ноябрь	2014/15 декабрь
Экспорт							
Аргентина	4 000	2 500	2 500	2 000	2 000	2 000	1.600
Австралия	3 800	4 700	4 700	4 700	4 300	4 300	4.300
Канада	1 500	800	800	1 000	1 000	1 200	1.200
ЕС-27	4 700	5 800	5 800	6 500	6 500	6 500	6.700
Казахстан	200	400	400	400	400	400	400
Российская Федерация	2 300	3 500	3 800	3 800	4 300	4 300	4.300
Украина	2 200	2 200	2 400	3 300	3 800	4 000	4.000
США	193	218	218	218	218	218	218
Всего	19 378	20 263	20 768	22 068	23 068	23 468	23.318
Импорт							
Бразилия	300	400	400	400	400	400	400
Китай	2 200	3 000	3 000	3 000	4 000	4 500	4.500
Колумбия	250	275	275	275	275	275	275
ЕС-27	100	50	50	50	50	100	100
Иран	1 500	1 000	1 000	1 000	1 000	1 000	1.000
Израиль	200	300	300	300	300	300	300
Япония	1 300	1 300	1 300	1 300	1 300	1 300	1.300
Иордания	850	650	650	650	650	650	650
Кувейт	250	400	400	400	400	400	400
Ливия	200	550	550	550	550	550	550



	2012/13	2013/14	2013/14	2014/15 сентябрь	2014/15 октябрь	2014/15 ноябрь	2014/15 декабрь
Марокко	250	600	600	400	400	400	400
Российская Федерация	250	200	200	200	100	100	100
Саудовская Аравия	7 800	7 500	7 500	7 500	7 500	7 500	8.000
США	507	544	544	762	762	762	762
Всего	18 943	20 254	21 054	21 247	22 147	22 697	23.197

Производство кукурузы. 2014/15 МГ (сравнение с 2013/14 МГ)

2014/2015 Corn Production (Change from Previous Year)



Производство, потребление и переходящие запасы кукурузы. тыс. т

	2012/13	2013/14	2013/14	2014/15 сентябрь	2014/15 октябрь	2014/15 ноябрь	2014/15 декабрь
Производство							
Аргентина	26 500	26 000	26 000	23 000	23 000	23 000	22.000
Бразилия	77 000	74 000	74 000	75 000	75 000	75 000	75.000
Канада	13 060	11 600	11 600	11 600	11 500	11 500	11.500
Китай	205 600	222 000	222 000	217 000	217 000	214 000	215.500
Египет	5 800	5 750	5 750	5 750	5 750	5 750	5.750
ЕС-27	58 539	65 642	67 046	68 346	71 016	73 054	73.589
Индия	21 500	22 000	21 000	21 000	21 000	21 000	21.000
Индонезия	8 000	9 200	9 200	9 200	9 200	9 200	9.200
Мексика	21 500	22 500	22 500	22 500	22 500	23 000	23.000
Нигерия	7 630	7 700	7 700	7 700	7 500	7 500	7.500

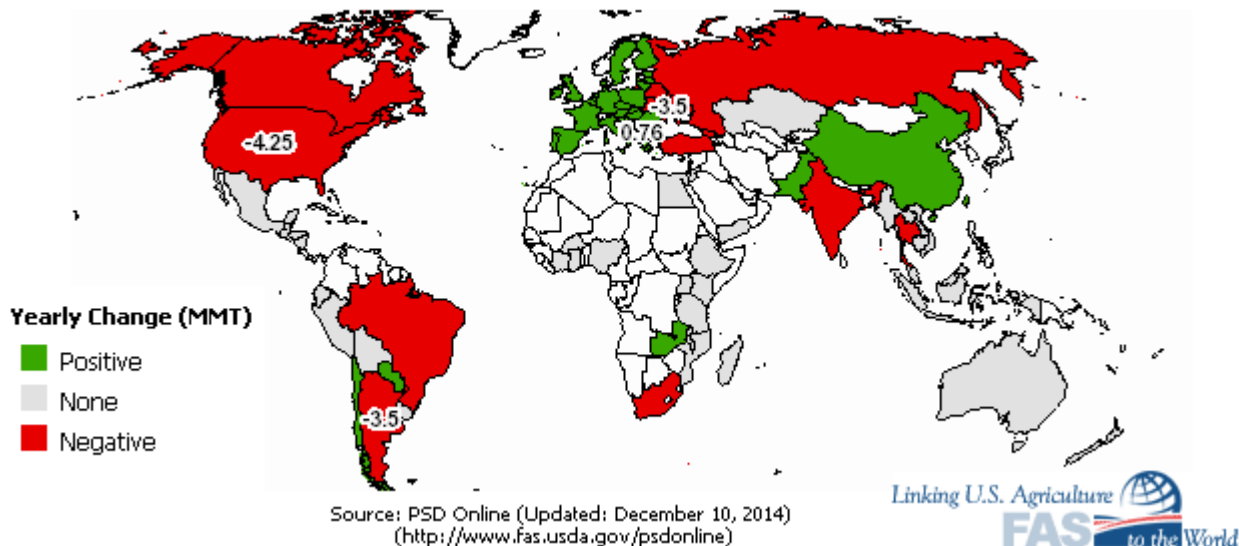


	2012/13	2013/14	2013/14	2014/15 сентябрь	2014/15 октябрь	2014/15 ноябрь	2014/15 декабрь
Филиппины	7 267	7 900	7 900	7 900	7 900	7 900	7.900
Сербия	3 500	6 600	6 600	6 850	6 850	6 850	6.850
Юж.Африка	12 200	13 500	13 500	13 500	13 500	13 500	13.500
Украина	20 922	27 000	27 000	26 000	25 000	27 000	27.000
США	273 832	352 060	356 427	365 659	367 680	365 965	365.965
Всего	855 048	980 963	985 394	987 516	990 692	990 320	991.580
Потребление							
Аргентина	7 600	9 000	9 000	8 500	9 200	9 200	9.200
Бразилия	53 000	56 500	56 500	56 500	56 500	56 500	56.500
Канада	12 100	12 200	12 200	12 000	12 000	12 000	12.000
Китай	207 000	222 000	222 000	220 000	220 000	216 000	216.000
Египет	10 700	12 200	12 800	12 800	13 800	13 800	13.800
ЕС-27	69 000	76 500	74 500	75 500	75 500	76 500	77.000
Индия	16 700	20 300	19 800	19 600	19 500	19 500	19.500
Индонезия	10 600	11 900	11 900	12 000	12 000	12 000	12.000
Япония	14 500	16 000	16 000	15 700	15 500	15 400	15.400
Юж.Корея	8 100	9 900	9 900	9 900	9 900	10 100	10.100
Мексика	27 700	32 750	32 750	32 750	32 750	33 250	33.250
Нигерия	7 800	7 800	7 800	7 800	7 600	7 600	7.600
Филиппины	7 400	8 400	8 400	8 400	8 400	8 400	8.400
Юж.Африка	10 800	11 400	11 800	11 800	11 800	11 800	11.800
США	266 711	295 542	297 447	301 131	302 401	302 528	302.782
Всего	870 709	965 978	967 033	968 367	970 733	969 010	969.664
Переходящие запасы							
Бразилия	12 010	15 750	15 750	17 050	17 050	17 550	17.550
Китай	60 885	80 360	80 360	77 360	77 335	77 715	78.715
ЕС-27	5 476	6 105	6 926	7 426	6 896	6 934	6.797
Иран	1 641	2 086	2 086	2 086	2 886	3 086	3.086
Юж.Корея	1 468	1 116	1 118	1 418	1 418	1 424	1.424
Юж.Африка	3 201	3 017	2 864	2 864	2 864	2 864	2.864
Украина	823	2 391	2 391	2 391	1 891	2 391	2.387
США	18 526	45 756	45 932	50 844	52 850	51 008	50.754
Всего	123 567	188 052	187 816	189 905	190 584	191 504	192.204



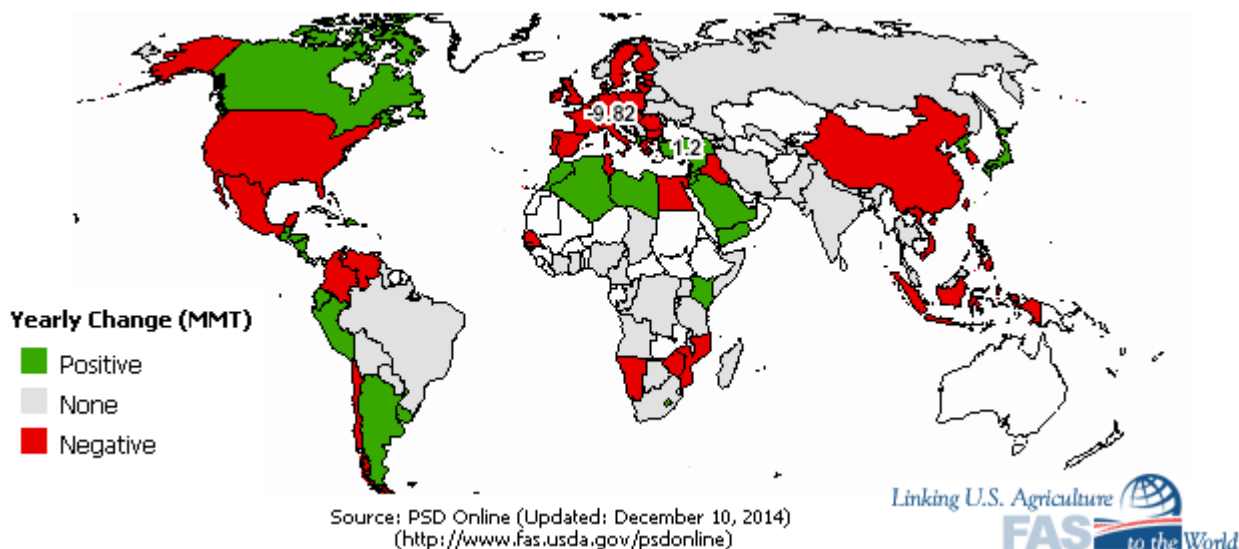
Экспорт кукурузы. 2014/15 МГ (сравнение с 2013/14 МГ)

2014/2015 Corn Exports (Change from Previous Year)



Импорт кукурузы. 2014/15 МГ (сравнение с 2013/14 МГ)

2014/2015 Corn Imports (Change from Previous Year)



Мировая торговля кукурузой. тыс. т

	2012/13	2013/14	2013/14	2014/15 сентябрь	2014/15 октябрь	2014/15 ноябрь	2014/15 декабрь
Экспорт							
Аргентина	19 000	16 000	16 000	14 000	14 000	13 000	12.000
Бразилия	22 000	20 000	20 000	20 000	20 000	19 500	19.500
Канада	1 400	1 000	1 000	1 000	500	500	500
ЕС-27	1 500	2 000	2 000	2 500	2 500	2 500	2.500
Индия	4 800	2 500	2 500	2 500	2 500	2 500	2.500
Парагвай	2 100	2 300	2 300	2 300	2 300	2 300	2.300
Россия	2 000	3 500	3 500	3 500	3 000	3 000	3.000
Юж.Африка	1 900	2 200	2 200	2 200	2 200	2 200	2.200
Украина	13 500	16 000	16 000	16 000	16 000	16 500	16.500
США	17 781	43 182	43 817	44 452	44 452	44 452	44.452
Всего	89 896	115 222	115 857	115 192	114 092	113 092	112.342
Импорт							
Алжир	2 800	3 500	3 600	3 800	3 800	3 800	3.800
Бразилия	800	800	800	800	800	800	800
Китай	3 000	3 000	3 000	3 000	3 000	2 500	2.000
Колумбия	3 200	4 200	4 200	4 200	4 200	4 200	4.200
Коста-Рика	750	750	750	750	750	750	750
Куба	850	900	900	900	900	900	900
Доминиканская	1 100	1 200	1 200	1 200	1 200	1 200	1.200
Египет	4 000	6 500	6 500	6 500	7 500	7 500	7.500
ЕС-27	10 500	13 000	11 000	10 000	7 000	6 000	6.000
Индонезия	2 400	2 600	2 600	2 600	2 600	2 600	2.600
Иран	3 500	4 800	4 800	4 800	5 300	5 500	5.500
Израиль	1 200	1 500	1 500	1 500	1 500	1 500	1.500
Япония	14 500	16 000	16 000	15 700	15 500	15 400	15.400
Юж.Корея	8 000	9 500	9 500	9 500	9 500	9 600	9.600
Малайзия	3 100	3 400	3 400	3 400	3 400	3 400	3.400
Мексика	6 500	10 900	10 900	10 900	10 900	10 900	10.900
Марокко	1 900	2 000	2 000	2 000	2 300	2 300	2.300
Перу	1 900	2 300	2 300	2 300	2 300	2 300	2.300
Саудовская	2 100	2 500	2 900	2 900	2 900	2 900	2.900
Сирия	700	500	500	400	400	400	400
Тайвань	4 300	4 200	4 400	4 200	4 200	4 200	4.200
Тунис	800	850	850	900	900	900	900
Турция	1 300	2 000	2 500	2 500	2 500	2 500	2.500
США	4 064	762	762	762	635	635	635



	2012/13	2013/14	2013/14	2014/15 сентябрь	2014/15 октябрь	2014/15 ноябрь	2014/15 декабрь
Венесуэлла	2 500	2 600	2 600	2 600	2 600	2 600	2.600
Вьетнам	1 400	2 000	2 000	2 000	2 000	2 000	2.000
Всего	96 701	114 272	114 222	112 872	111 720	110 295	109.795

СОСТОЯНИЕ ЗЕРНОВОГО РЫНКА КАЗАХСТАНА

(Материалы подготовлены информационно-аналитическим Департаментом РЗС по данным Агентства Республики Казахстан по статистике)

Наличие зерновых и бобовых (на зерно) видам культур на 1 декабря 2014 г.. т

	Всего	в том числе			
		в сельскохозяйственных предприятиях	в крестьянских или фермерских хозяйствах	в хлебоприемных пунктах и элеваторах	на мелькомбинатах и других предприятиях
Всего зерновые и бобовые культуры	14 928 711	6 088 367	3 092 023	4 398 258	1 350 063
на продовольствие	11 658 942	4 361 833	2 131 551	3 901 759	1 263 799
на семена	1 339 630	910 400	415 674	6 456	7 100
на фураж	1 930 139	816 134	544 798	490 043	79 164
Пшеница	12 364 757	4 804 567	2 285 767	4 131 166	1 143 257
на продовольствие	10 558 606	3 812 510	1 829 076	3 825 342	1 091 678
на семена	1 083 130	763 680	313 386	5 225	839
на фураж	723 021	228 377	143 305	300 599	50 740
Кукуруза	157 908	65 061	71 899	6 313	14 635
на продовольствие	22 017	4 424	4 731	-	12 862
на семена	7 177	3 932	3 245	-	-
на фураж	128 714	56 705	63 923	6 313	1 773
Рис	239 197	92 273	75 000	-	71 924
на продовольствие	224 579	80 656	71 999	-	71 924



на семена	14 618	11 617	3 001	-	-
	Всего	в том числе			
		в сельскохозяйственных предприятиях	в крестьянских или фермерских хозяйствах	в хлебоприемных пунктах и элеваторах	на мелькомбинатах и других предприятиях
Ячмень	1 617 340	743 263	549 125	238 612	86 340
на продовольствие	652 994	347 335	188 400	60 974	56 285
на семена	198 055	107 048	83 808	938	6 261
на фураж	766 291	288 880	276 917	176 700	23 794
Рожь	52 954	10 887	13 322	6 298	22 447
на продовольствие	45 013	8 342	8 714	5 510	22 447
на семена	2 965	1 499	1 181	285	-
на фураж	4 976	1 046	3 427	503	-
Овес	205 471	135 370	58 088	6 500	5 513
на продовольствие	63 555	46 469	12 584	980	3 522
на семена	23 010	15 444	7 566	-	-
на фураж	118 906	73 457	37 938	5 520	1 991
Гречиха	35 883	16 660	12 368	2 750	4 105
на продовольствие	29 976	13 824	9 297	2 750	4 105
на семена	3 272	1 461	1 811	-	-
на фураж	2 635	1 375	1 260	-	-
Просо	15 257	7 421	5 825	1 283	728
на продовольствие	9 370	5 203	2 699	1 255	213
на семена	1 190	595	587	8	-
на фураж	4 697	1 623	2 539	20	515
Смесь колосовых	180 335	164 944	15 275	91	25
на продовольствие	6 653	5 931	699	-	23
на семена	809	406	403	-	-
на фураж	172 873	158 607	14 173	91	2



Экспортные цены на зерновые культуры и муку в долларах за тонну. в т.ч. НДС
0 % (франко-элеватор) на 14.11.2014 года

Наименование станции	пшеница 3 класса, с клейковиной		пшеница 4 класс	пшеница 5 класс	Ячмень	мука			Условия поставки
	23-24%	27-30%	-		2 класс	в/с	1 сорт	2 сорт	
	Продажа	Продажа	Продажа	Продажа	Продажа	Продажа	Продажа	Продажа	
ст. Петропавловск (ЮУЖД)	219-227	239-247	205-214	-	177-185	400-409	387-396	363-372	DAP
ст. Сары-агаш	260-269	274-282	243-252	-	201-210	424-433	408-418	388-397	DAP
ст. Луговая	259-269	273-282	242-251	-	197-205	426-435	406-415	381-390	DAP
ст. Тобол	225-234	252-261	225-234	-	225-233	415-424	410-418	383-392	DAP
порт Актау	273-282	291-300	264-273	-	233-242	445-454	436-445	414-423	FOB
ст. Бекабад	296-304	315-324	289-297	-	-	480-488	457-466	440-449	CPT
ст. Хайратон	349-357	370-379	339-347	-	278-287	497-507	480-488	463-471	CPT
ст. Кудукли	342-350	356-365	334-343	-	-	479-488	460-469	444-453	CPT
ст. Сарахс	-	-	-	-	-	-	-	-	-

Этот сельскохозяйственный год не совсем сложился так, как хотелось бы крестьянам. Но он почти позади, хотя забот у сельхозпроизводителей не убавилось по доработке, реализации наличного зерна и подготовке к новой посевной. Почему часть зерна осталась под снегом? Это ничья вина, говорят в МСХ, это природные такие катаклизмы. Многие вещи компенсируются ценой. Союз фермеров Казахстана предлагает в областях объявить чрезвычайную ситуацию. Тогда аграрии смогут претендовать на помощь от Правительства. Экс-министр сельского хозяйства республики Ахылбек Куришбаев назвал причину в недостатке качества применяемой научно обоснованной технологии.

ОБЗОР МИРОВЫХ ЦЕН.

Экспортные цены мирового рынка на пшеницу и кукурузу. \$/т

Наименование	Биржа	Условия поставки. страна	05.09.14	10.10.14	07.11.14	05.12.14	Измен к 05.12.14
Фьючерсный рынок							
Пшеница мукомольная	CBOT	США	195.3	183.2	189.0	223.8	34.8
Пшеница мукомольная	MATIF	Франция	227.7	212.2	209.1	232.4	23.3
Пшеница кормовая	Liffe	Великобритания	194.1	181.3	186.1	201.0	14.9
Кукуруза желтая	CBOT	США	136.4	131.5	144.7	150.6	5.9
Кукуруза	MATIF	Франция	193.0	177.7	183.1	191.5	8.4
Пшеница. руб./т	СПб-Биржа	Россия	-	-	-	-	-
Кукуруза. руб./т	СПб-Биржа	Россия	-	-	-	-	-
Наличный рынок							
HRW	США	CPT/ Gulf	264.4	236.3	253.3	268.0	14.7
SRW	США	CPT/ Gulf	210.6	207.9	226.2	258.7	32.5
Пшеница мукомольная	Франция	FOB	227.3	221.8	219.4	235.4	16
Кукуруза желтая	США	CPT/ Gulf	169.7	158.0	177.7	180.3	2.6
Пшеница мукомольная	Россия	Black sea	248	236	252	260	8

SRW – озимая мягкозерная краснозерная пшеница; HRW – озимая твердозерная краснозерная пшеница; Gulf

Торги на Чикагской товарной бирже (CBOT) продовольственной пшеницей SRW. \$/t

	28-ноя	5-дек
"Дек-14"	212.1	223.8
"Март-15"	212.6	218.3
"Май-15"	214.8	220.1

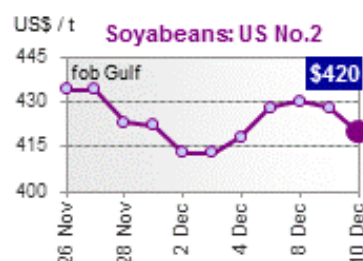
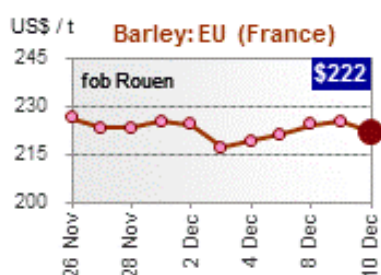
Общий тренд (фьючерсы на декабрь 2014)



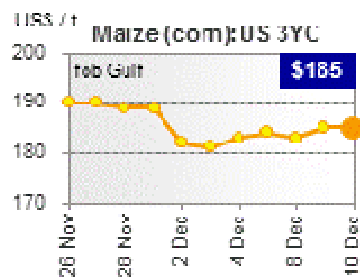
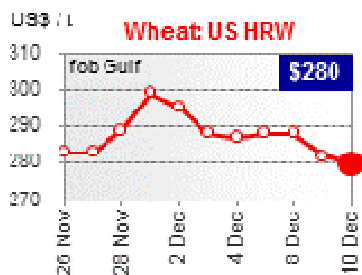


Индексы Международного совета по зерну (ICG) на 2014 г.

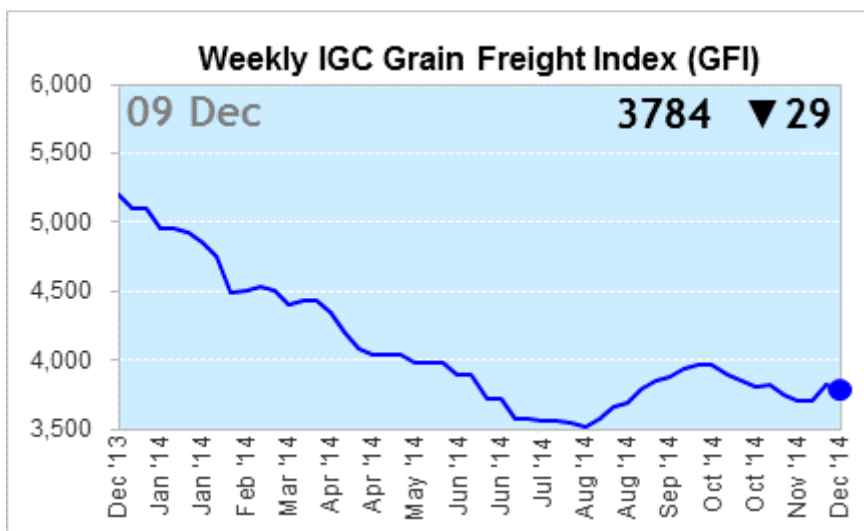
Экспортные цены на ячмень ЕС. \$/t Экспортные цены на соевые бобы
FOB. US # 2. \$/t



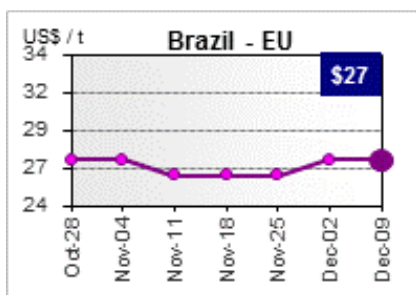
Экспортные цены на пшеницу США. Экспортные цены на кукурузу США
HRWFOB Gulf \$/t FOB Gulf \$/t



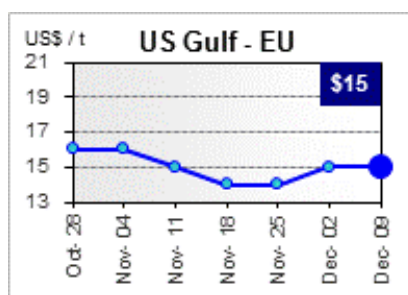
Индекс фрахта



Стоимость фрахта Бразилия – ЕС



США (Мексиканский залив) –ЕС





Обзор цен на американскую пшеницу на 05.12.2014 г.
(Материал предоставлен Американской пшеничной ассоциацией)

РАЙОН ЭКСПОРТА	ПШЕНИЦА Тип пшеницы содержан ие белка	ЦЕНА_ФОБ* (USD/т)			ЦЕНА ФОБ (USD/т.)								
		изменения за неделю			дека брь	янва рь	фев раль	март	апре ль	май	июн ь	Год назад	
		USD/б уш	USD/б уш	USD/ мт									
Великие Озера	NS/DNS 13.0(14.8)	\$7.09	\$0.16	\$6	\$261	порт ы	порт ы	порт ы	\$266	\$266	\$269	\$285	
	NS/DNS 13.5(15.3)	\$7.49	\$0.16	\$6	\$275	закр ыты	закр ыты	закр ыты	\$281	\$281	\$284	\$274	
	NS/DNS 14.0(15.9)	\$7.79	\$0.16	\$6	\$286				\$292	\$292	\$295	\$282	
Мексиканский залив	NS/DNS 13.0(14.8)	\$8.39	\$0.16	\$6	\$308	\$310	\$310	\$310	\$312	\$312	\$315	\$322	
	NS/DNS 13.5(15.3)	\$8.69	\$0.06	\$2	\$319	\$321	\$321	\$321	\$323	\$323	\$326	\$326	
	NS/DNS 14.0(15.9)	\$8.99	\$-0.04	\$-1	\$330	\$332	\$332	\$332	\$334	\$334	\$337	\$337	
	HRW Ord	\$7.78	\$0.25	\$9	\$286	\$288	\$288	\$288	\$290	\$290	\$288	\$311	
	HRW 11.5 (13.1)	\$7.83	\$0.25	\$9	\$288	\$290	\$290	\$290	\$291	\$291	\$290	\$314	
	HRW 12.0 (13.6)	\$7.88	\$0.25	\$9	\$289	\$292	\$292	\$292	\$293	\$293	\$291	\$316	
	HRW 12.5 (14.2)	\$7.92	\$0.25	\$9	\$291	\$294	\$294	\$294	\$295	\$295	\$293	\$320	
	SRW	\$7.59	\$0.67	\$25	\$279	\$273	\$273	\$272	\$272	\$272	\$258	\$278	



Северо-Западное Тихоокеанское побережье	NS/DNS 13.0(14.8)	\$9.54	\$-0.04	\$-1	\$351	\$352	\$350	\$350	\$353	\$353	\$355	\$309
	NS/DNS 13.5(15.3)	\$9.74	\$-0.04	\$-1	\$358	\$359	\$358	\$358	\$360	\$360	\$363	\$311
	NS/DNS 14.0(15.9)	\$10.04	\$-0.04	\$-1	\$369	\$370	\$369	\$369	\$371	\$371	\$374	\$318
	HRW Ord	\$7.72	\$0.20	\$7	\$284	\$286	\$286	\$286	\$288	\$288	\$288	\$314
	HRW 11.5 (13.1)	\$7.78	\$0.20	\$7	\$286	\$288	\$288	\$288	\$290	\$290	\$290	\$316
	HRW 12.0 (13.6)	\$7.83	\$0.20	\$7	\$288	\$290	\$290	\$290	\$291	\$291	\$291	\$318
	HRW 13.0 (14.8)	\$8.03	\$0.15	\$6	\$295	\$297	\$297	\$297	\$299	\$299	\$299	\$333
	SW	\$7.80	\$0.15	\$6	\$287	\$287	\$287	\$287	\$287	\$277	\$277	\$292
	SW 9.5 (10.8) max	\$9.15	\$0.15	\$6	\$336	\$336	\$336	\$336	\$336	\$327	\$327	\$303
	WW	\$8.55	\$0.15	\$6	\$314	\$314	\$314	\$314	\$314	\$305	\$305	\$298



РОССИЙСКИЙ ЗЕРНОВОЙ СОЮЗ

О возможном ограничении поставок зерна за рубеж в 2015 г.

Экспортеры РФ обеспокоены возможным ограничением поставок зерна за рубеж в 2015 году и просят вице-преьера РФ Аркадия Дворковича учесть их позицию при рассмотрении вопросов, связанных с оборотом зерна.

Письма в адрес вице-преьера направили Российский Зерновой Союз и Национальная ассоциация экспортеров сельскохозяйственной продукции.

Беспокойство РЗС вызвано сообщением Россельхознадзора "О возможном сокращении объемов экспорта зерна" (27 ноября). В нем говорится о несоответствии экспортного зерна фитосанитарным требованиям и о том, что ведомство "вынуждено принять меры реагирования, направленные на обеспечение безопасности отгружаемых партий зерна и продуктов его переработки в части карантинного фитосанитарного статуса, а также показателей качества и безопасности".

По мнению РЗС, эти заявления некорректны, они наносят ущерб деловой репутации российских поставщиков и зернопроизводителей, поскольку страны-импортеры не высказывают замечаний к качеству и безопасности российского зерна.

Согласно письму, любые ограничения экспорта формируют новые вызовы зерновому сектору РФ. Это может привести к утрате доверия к аграрной политике страны, поскольку невозможно обосновать ограничение экспорта при столь высоком урожае, к снижению доверия покупателей зерна на внешнем рынке, в том числе ключевых импортеров российского зерна - Турции и Египта.

Зерновой союз также предупреждает, что в случае введения вывозной пошлины экспортеры будут вынуждены на ее размер снизить закупочные цены на зерно. Это ограничит возможности сельхозпроизводителей при проведении ярового сева и снизит заинтересованность в расширении посевов.

По мнению Национальной ассоциации экспортеров сельскохозяйственной продукции, введение экспортных ограничений приведет к росту мировых цен на зерно, как было после "зернового эмбарго" в 2010 году, и позволит конкурентам, в первую очередь США и Австралии, немедленно занять российский сегмент рынка. Об этой же опасности предупреждает и РЗС, который в числе конкурентов называет также ЕС и Украину. Кроме того, он пишет о трудностях, которые могут возникнуть при возвращении российского зерна на мировой рынок после отмены ограничений.

Авторы писем убеждают, что введение ограничений экспорта не имеет объективных экономических предпосылок.



По прогнозу Зернового союза, сбор зерна в РФ в этом году в чистом весе составит 103,7-104,3 млн тонн. В условиях стабильного внутреннего потребления, которое оценивается в 70 млн тонн в год, для обеспечения доходности зернопроизводителей с рынка необходимо изъять не менее 30-34 млн тонн зерна. Наиболее эффективным способом санации рынка и минимизации бюджетных расходов на эти цели является экспорт, убеждены авторы письма.

"В настоящее время на экспорт уже отгружено около 18 млн тонн зерна нового урожая, что позволило его производителям получить дополнительные доходы, а в экономику России поступило порядка \$4 млрд", - констатирует Зерновой союз.

По оценке Национальной ассоциации экспортеров сельскохозяйственной продукции, экспортные излишки на 1 января 2015 года составят около 11 млн тонн. Экспортный потенциал, который ассоциация оценивает в 30 млн тонн, будет реализован не ранее марта-апреля 2015 года. "Необходимо снять с рынка имеющийся экспортный потенциал и дать возможность сельхозпроизводителям реализовать излишние ресурсы зерна по справедливым мировым ценам", - говорится в письме.

Между тем, как заявили "Интерфаксу" в Россельхознадзоре, служба действительно обеспокоена качеством и безопасностью зерна нового урожая, в том числе и отправляемого на экспорт, и состоянием зернохранилищ. Однако никаких поручений по поводу "механического" ограничения экспорта она не получала.

"Мы не собираемся вводить ограничения, но будем действовать таким образом, чтобы сохранить репутацию России как надежного поставщика безопасного зерна", - заявил официальный представитель Россельхознадзора Алексей Алексеенко.

Вопрос о возможных ограничениях экспорта зерна возник в этом году в начале сентября, когда Минсельхоз РФ перечислил несколько его вариантов.

Речь, прежде всего, шла об ужесточении фитосанитарных требований и увеличении тарифов на железнодорожные перевозки. Кроме того, как вариант, предлагалось ограничить экспорт "Объединенной зерновой компании", контрольный пакет акций которой принадлежит государству. Не исключали в Минсельхозе и полного или частичного запрета на экспорт зерна.

Последний раз Россия вводила запрет на экспорт зерна в августе 2010 года из-за сильной засухи.

**ПРЕДЛОЖЕНИЕ
ОБ ОКАЗАНИИ ЮРИДИЧЕСКИХ УСЛУГ
ПО ВЗЫСКАНИЮ
СТРАХОВОГО ВОЗМЕЩЕНИЯ**

В прошедшие годы сельхозпроизводители активно страховали будущий урожай. Однако, не всегда страховые компании добросовестно относились к своим договорным обязательствам, и реально возмещали сельхозпредприятиям их потери, возникшие в результате непогоды, стихийных бедствий и так далее, если коротко, то в результате наступления страховых случаев. Считаем, что это не справедливо.

Основными причинами отказов в выплате возмещения со стороны страховых компаний являются:

1. Нарушение агротехнологии;
2. Несвоевременное уведомление страховщика;
3. Ущерб, по мнению страховщика, причинен в результате причин, имевших место до заключения договора страхования;
4. Решение страховой компании об отказе основано на заключении экспертов, привлеченных самой страховой компанией;
5. Иные основания, указанные в договоре страхования или правилах страхования.

Все указанные случаи отказов страховых компаний могут быть успешно оспорены.

Тема довольно сложная. Часто бывает так, что в результате наступления страхового случая страховая компания выплачивает крестьянину какие-нибудь 10-15 процентов от реального ущерба, и получивший эти деньги остается довольным, прибывая в неведении, что ему по закону причитается в 10 раз больше полученного. Причиной тому служит прежде всего отсутствие квалифицированной юридической помощи. Однако не только мелкие хозяйства терпят убытки, но и крупные сельхозпроизводители тоже страдают от незаконных действий страховых компаний. А причина, по сути та же, недостаток опыта работы в этой специфической области коммерческих отношений. Содержать же сотрудника, специально занимающегося именно этими вопросами, часто бывает накладно. Да и где взять человека с необходимым опытом.

Изучав сложившуюся ситуацию, **Российский Зерновой Союз приступил к организации процесса взыскания страховых выплат со страховых компаний в судебном порядке.**

С этой целью, совместно с компанией ГлавСтрахКонтроль, предлагаем всем участникам Российского Зернового Союза помощь в урегулировании с максимальной выгодой, спорных ситуаций, возникших со страховыми компаниями. К работе по взысканию страховых выплат привлечены высококвалифицированные юристы, специализирующиеся именно в данной области права.

Стандартная стоимость услуг составляет 12% от суммы страхового возмещения, полученного в результате оказания услуг страхователем, но не ниже 800 000 руб.

При этом страхователь оплачивает услуги только после получения возмещения от страховщика.

Одновременно, на дополнительных условиях, РЗС предлагает сопровождение процедуры заключения и исполнения договоров страхования.

Для получения поддержки предлагаем обратиться в **Российский Зерновой Союз к Директору Департамента правового обеспечения Жигулину Вадиму Станиславовичу**, который



WWW.GRUN.RU

РОССИЙСКИЙ ЗЕРНОВОЙ СОЮЗ

Вестник № 12

проконсультирует, рассмотрит документы по убыткам и окажет Вам помощь, в случае недобросовестного поведения вашей страховой компании.

Р.т. (499) 975-20-35

Моб. (916)386-75-11

Тел/факс(495) 607-83-79

E-mail:zvs@grun.ru