

ВЕСТНИК

Российского Зернового Союза

№ 12 (288)

Декабрь
2016



ОГЛАВЛЕНИЕ:

График конференций	3
Глубокая переработка зерна - инвестиционный потенциал России	7
ОБЗОР РОССИЙСКОГО АГРОПРОМЫШЛЕННОГО КОМПЛЕКСА	9
Текущая ситуация в АПК	9
Растениеводство	10
Животноводство	30
Материально-техническое обеспечение	36
Пищевая и перерабатывающая промышленность	37
Состояние зернового рынка России	38
Конъюнктура рынков зерна. муки. круп и масличного рынка	41
Динамика цен по экономическим зонам Российской Федерации	44
ОБЗОР МИРОВОГО РЫНКА ЗЕРНА	50
Состояние зернового рынка Казахстана	64
ОБЗОР МИРОВЫХ ЦЕН	67
Экспортные цены мирового рынка на пшеницу и кукурузу	67
Торги на Чикагской товарной бирже (СВОТ) продовольственной пшеницей SRW	68
Индексы международного совета по зерну (ICG)	70
Обзор цен на американскую пшеницу	72
ПРЕДЛОЖЕНИЕ ОБ ОКАЗАНИИ ЮРИДИЧЕСКИХ УСЛУГ	75

Воспроизведение, распространение информации, содержащейся в данном издании, разрешается, по согласованию с правообладателем



График мероприятий Российского Зернового Союза на 2017 г

26 Января 2016г.	Семинар "Прогнозирование на зерновом рынке"
Март	VI Международная агротехнологическая конференция «AgroHighTech – XXI», Россия
6 Апреля	Заседание Grain Session-25
6-9 Июня	XVIII Международный зерновой раунд «Рынок зерна – вчера, сегодня, завтра» Геленджик, Россия
6 Июля	Заседание Grain Session-26
7 Сентября	XXIII Международная конференция «Причерноморское зерно и масличные 2017/18» и V Grain Dinner, Москва
12 Октября	Заседание Grain Session-27
Октябрь-Ноябрь	X Международная зерновая торговая конференция «Global Grain Outlook 2017»
14 декабря	Заседание Grain Session-28

**For enquiries or information on the events,
please, email or contact by phones below.
We look forward to receiving your response with regard to the events matters!**
Phone/Fax: +7 (495) 607-82-85, +7 (499) 975-53-57

Mobile: +7 (926) – 423-05-45

e-mail: amo@grun.ru



26 января 2017 г. в здании Минсельхоза России состоится семинар **Рудольфа Булавина** «Прогнозирование конъюнктуры рынка зерна - принципы и методы, прогнозы на первое полугодие 2017 года».

Мероприятие предназначено для директоров компаний, работающих на зерновом рынке, руководителей отделов продаж и закупок, менеджеров по продажам и закупкам зерновых культур

Программа семинара

9.30 – 10.10

Регистрация. Приветственный кофе-брейк.

10.10 - 11.00

Принципы и методы прогнозирования бизнес-конъюнктуры
Особенности прогнозирования конъюнктуры зерновых рынков
Как использовать обзоры аналитиков для выработки эффективных управленческих решений

11.00 – 11.20

Кофе-брейк

11.20 - 12.10

Качественные прогнозы конъюнктуры российского и мирового рынка зерна на 2016/17 зерновой год

12.10 – 12.30

Кофе-брейк

12.30 -13.20

Количественные прогнозы цен на российском рынке зерна на первое полугодие 2017 года. Сценарное прогнозирование цен на зерно в режиме реального времени

Справка:

Булавин Рудольф Евгеньевич, директор департамента информационно-аналитического обеспечения Российского Зернового Союза

Ведущий аналитик зернового рынка. Имеет 20-й летний успешный опыт анализа и прогнозирования конъюнктуры товарных рынков.

Неоднократно выполнял исследования для государственных органов власти, крупнейших отечественных и иностранных компаний. В частности выполнены исследовательские проекты по заказам Евразийского банка развития, Аналитического центра при Правительстве Российской Федерации, ОАО ОЗК.

Консультировал компании Hoerbiger, USA Feed Grains Council. Участвовал в проекте World Bank по созданию эконометрической модели зерновых потоков российского рынка.

Участвовал в разработке стратегии развития российских компаний Зелакс, Профчистота, ЮНСЕН, Активмонтаж.

XVIII Международный зерновой раунд, 6–9 июня 2017 года (г. Геленджик)



XVIII Международный зерновой раунд

«Рынок зерна - вчера, сегодня, завтра»

06-09 июня 2017 года
г. Геленджик, Краснодарский край



При поддержке Министерства сельского хозяйства РФ

Российский Зерновой Союз при поддержке Министерства сельского хозяйства Российской Федерации и Администрации Краснодарского края проведет **XVIII Международный зерновой раунд «Рынок зерна – вчера, сегодня, завтра», 6–9 июня 2017 года (г. Геленджик).**

В рамках XVIII Международного зернового раунда «Рынок зерна – вчера, сегодня, завтра» будут рассмотрены современные проблемы государственного регулирования функционирования рынка зерна, перспективы развития АПК в новых экономических условиях, меры государственной поддержки аграрного сектора, прогнозы производства, динамики цен и конъюнктуры зернового рынка, использования новых технологий производства, переработки и хранения зерна, развития транспортной и финансовой инфраструктуры.

Традиционно в Раунде участвует около **900** представителей из более, чем **30** стран мира. В конференции принимают участие лидеры зернового сектора, руководители компаний-операторов рынка зерна и продуктов его переработки, транспортных компаний, организаций, отвечающих за инфраструктуру отрасли, а также ведущие сельхозтоваропроизводители из более, чем **40** субъектов Российской Федерации.

Наряду с насыщенной сессионной программой, участникам конференции будут предложены оптимальные условия для деловых переговоров, встреч с партнерами, презентации своих компаний.

Подробную информацию о предварительной программе, регистрации и условиях участия в раунде Вы можете получить по телефонам или электронной почте: +7 (499) 975-53-57; e-mail: rzs@grun.ru



Глубокая переработка зерна - инвестиционный потенциал России

РЗС подготовил отчёт об исследовании – «Глубокая переработка зерна – инвестиционный потенциал России».

Исследование проводилось в течение нескольких месяцев и охватило мировой опыт производства продукции глубокой переработки и ее практического применения в крупнейших странах мира.

Справка. На горизонте ближайших десяти лет при дальнейшей модернизации зернового хозяйства России рост внутреннего потребления и увеличение экспорта не будут успевать за темпами прироста производства зерновых культур. На фоне многолетнего структурного кризиса российской зернопереработки, имеющей устойчивый переизбыток производственных мощностей, существует объективная необходимость дальнейшего развития технологической цепочки, - глубокой переработки зерна (ГПЗ).

Внедрение ГПЗ даст толчок развитию отрасли промышленной биотехнологии и повышению инвестиционной капитализации (проекты оцениваются до 200 млн. Евро).

Развитие в России ГПЗ позволит производить высокотехнологичные продукты, спрос на которые устойчиво растет как на внутреннем, так и на мировом: высокобелковые кормовые добавки, кормовые дрожжи, кукурузный и пшеничный

глютен. модифицированные крахмалы. глюкозо-фруктозные сиропы. заменители сахара. кристаллическая глюкоза. аминокислоты и органические кислоты.

Цель исследования – оценить практическую необходимость развития отрасли глубокой переработки зерна (ГПЗ) в России. перспективы инвестиционной привлекательности и экономическое обоснование реализации такого рода проектов.

Следующий этап - специалисты РЗС прорабатывают конкретные рекомендации для потенциальных инвесторов по реализации проектов ГПЗ с учетом региональной и продуктовой специфики.

В результирующем документе проработаны вопросы по направлениям:

- Перспективы развития ситуации в сегменте мирового и российского рынка ГПЗ.
- SWOT анализ привлекательности инвестиций в ГПЗ.
- Анализ конкурентной среды на рынке ГПЗ и ключевые факторы успеха.
- Правильный выбор сегмента рынка. базовой технологии и компании-поставщика.
- Оптимальный выбор места дислокации объекта как с точки зрения доступности зернового сырья. так и - готовности местной инфраструктуры.
- Доступ к "дешевому" финансированию.
- Стратегические альтернативы инвестирования в ГПЗ.
- Статистические данные.
- Россия. Производство основных видов продукции в натуральном выражении в 1997-2012 гг.
- Мировой импорт и экспорт за 1997-2011 гг. по товарным позициям: лизин. инулин. лимонная и аскорбиновая кислота. клейковина. крахмал пшеничный. кукурузный. картофельный. маниоковый. глутамат натрия. декстрины и прочие модифицированные крахмалы. глюкоза и сироп глюкозы.
- Основные мировые экспортеры и импортеры по этим видам продукции.

Партнерство - заинтересованные организации приглашаются к сотрудничеству.

Для заказа разработанного документа и исследовательских работ просьба обращаться к Директору информационно-аналитического департамента Булавину Рудольфу Евгеньевичу.

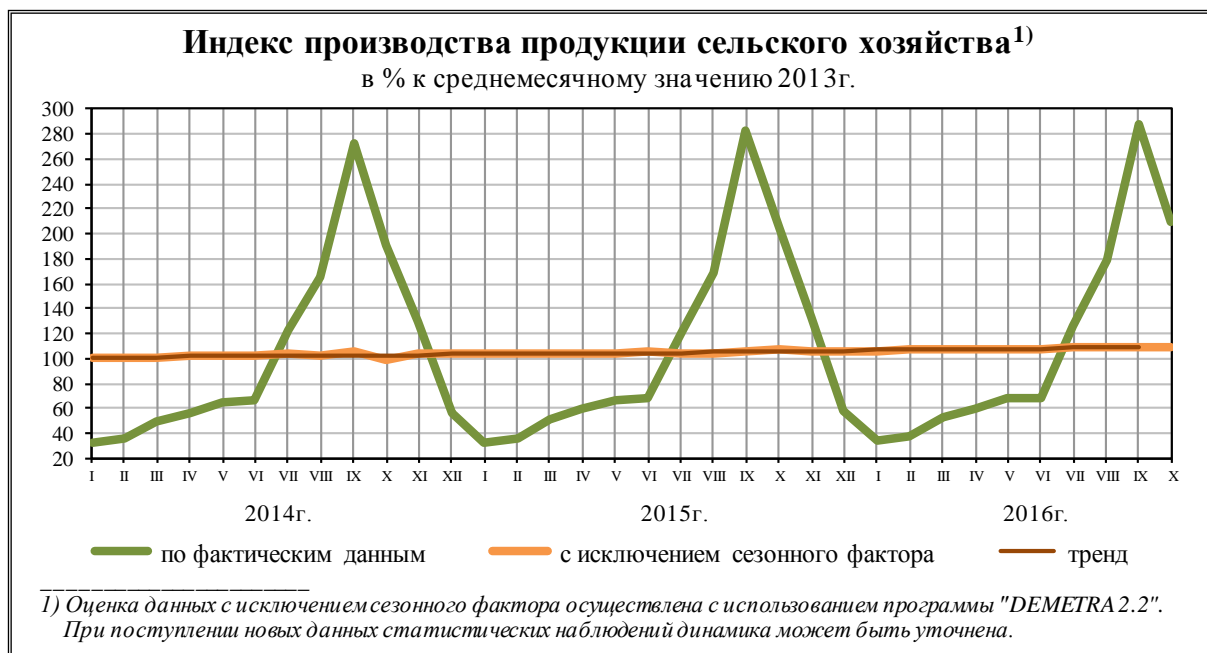
Тел.+7 499 975 26 16. e-mail:bulavin@grun.ru



ОБЗОР РОССИЙСКОГО АГРОПРОМЫШЛЕННОГО КОМПЛЕКСА ТЕКУЩАЯ СИТУАЦИЯ В АПК

(Материалы подготовлены информационно-аналитическим
Департаментом РЗС по данным ФТС. Росстата)

Объем производства продукции сельского хозяйства всех сельхозпроизводителей (сельхозорганизации, крестьянские (фермерские) хозяйства, хозяйства населения) в октябре 2016г. в действующих ценах, по предварительной оценке, составил 781,1 млрд.рублей, в январе-октябре 2016г. - 4675,5 млрд.рублей.



Растениеводство

На 21 ноября 2016г., по данным Минсельхоза России, в целом по Российской Федерации зерновые и зернобобовые культуры обмолочены с 96,2% площадей, из них кукуруза на зерно - с 74,8%. Из технических культур подсолнечник убран с 89,6% посевов, сахарная свекла - с 95,7% площадей.

В хозяйствах всех категорий (сельхозорганизации, фермеры, население), по расчетам, намолочено 122,8 млн.тонн зерна в первоначально оприходованном весе, 10,6 млн.тонн подсолнечника, накопано 49,2 млн.тонн сахарной свеклы. В текущем году зерна намолочено на 13,6% больше, чем в предыдущем году. Подсолнечника получено больше на 12,8%, сахарной свеклы - на 30,6%.

Под урожай будущего года озимые на зерно в хозяйствах всех категорий на 21 ноября 2016г. посеяны на площади 17,2 млн.гектаров, что на 5,9% больше, чем в предыдущем году.

1.1. УБОРКА ЗЕРНОВЫХ И ЗЕРНОБОБОВЫХ КУЛЬТУР

В СЕЛЬСКОХОЗЯЙСТВЕННЫХ ОРГАНИЗАЦИЯХ

(НА 1 НОЯБРЯ)

	2013г.	2014г.	2015г.	2016г.	2016г. в % к 2015г.
Скошено зерновых и зернобобовых культур (без кукурузы), тысяч гектаров	27320	28081	28139	28701	102,0
в % к площади посева	88,3	92,6	93,4	96,1	
Обмолочено зерновых и зернобобовых культур (без кукурузы), тысяч гектаров	27282	28011	28132	28694	102,0
в % к скошенной площади	99,9	99,8	100	100	
Намолочено зерна (в первоначально оприходованном весе) – всего, тыс. тонн	61891	71594	68830	77459	112,5
с 1 га – центнеров	22,7	25,6	24,5	27,0	110,3
Скошено пшеницы, тысяч гектаров	16049	16050	17354	18040	104,0
в % к площади посева	90,6	92,7	100	100	
Обмолочено пшеницы, тысяч гектаров	16030	16021	17345	18036	104,0
в % к скошенной площади	99,9	99,8	95,1	97,1	
Намолочено зерна (в первоначально оприходованном весе), тыс. тонн	39237	44393	45618	53269	116,8
с 1 га – центнеров	24,5	27,7	26,3	29,5	112,3
Убрано кукурузы на зерно, тыс. га	948	1552	1492	1172	78,6
в % к площади посева	56,6	80,7	77,8	58,9	
Собрано зерна кукурузы, тыс. тонн	5132	7155	7978	6853	85,9
с 1 га – центнеров	54,1	46,1	53,5	58,5	109,3

1.2. РЕАЛИЗАЦИЯ ЗЕРНА СЕЛЬСКОХОЗЯЙСТВЕННЫМИ ОРГАНИЗАЦИЯМИ (ТЫСЯЧ ТОНН)

	Январь-октябрь 2016г.	в том числе октябрь	Январь-октябрь 2016г. в % к январю-октябрю 2015г.	Октябрь 2016г. в % к октябрю 2015г.	Справочно	
					Январь-октябрь 2015г.	в том числе октябрь
Зерновые и зернобобовые культуры (без кукурузы)	37375	6211	104,8	99,4	35679	6248
в том числе пшеница	27288	4470	114,8	106,3	23773	4205
Кукуруза на зерно	4583	1225	106,6	87,4	4298	1401

1.3. НАЛИЧИЕ ЗЕРНА В СЕЛЬСКОХОЗЯЙСТВЕННЫХ ОРГАНИЗАЦИЯХ¹ (ТЫСЯЧ ТОНН)

	1 ноября 2016г.	1 ноября 2016г. в % к 1 ноября 2015г.	Справочно 1 ноября 2015г.
Зерновые и зернобобовые культуры (без кукурузы)	28094,9	111,3	25232,8
в том числе пшеница	18326,9	117,2	15631,2
Кукуруза на зерно	3213,3	80,8	3978,0

¹ Без субъектов малого предпринимательства.

1.4. ЭКСПОРТ ЗЛАКОВ РОССИЙСКОЙ ФЕДЕРАЦИИ

(ТЫСЯЧ ТОНН)

(ПО ДАННЫМ ФТС РОССИИ, С УЧЕТОМ ВЗАИМНОЙ ТОРГОВЛИ С ГОСУДАРСТВАМИ-ЧЛЕНАМИ ЕАЭС)

	Январь - сентябрь 2016г.	в том числе сентябрь	Январь-сентябрь 2016г. в % к январю-сентябрю 2015г.	Сентябрь 2016г. в % к сентябрю 2015г.	Справочно	
					Январь-сентябрь 2015г.	в том числе сентябрь
Злаки	23708	4684	118,7	101,6	19972	4611
пшеница и меслин	17764	3797	132,9	102,9	13370	3689
рис	146	10,6	108,6	в 2,9 р.	135	3,7

1.5. ИМПОРТ ЗЛАКОВ РОССИЙСКОЙ ФЕДЕРАЦИИ

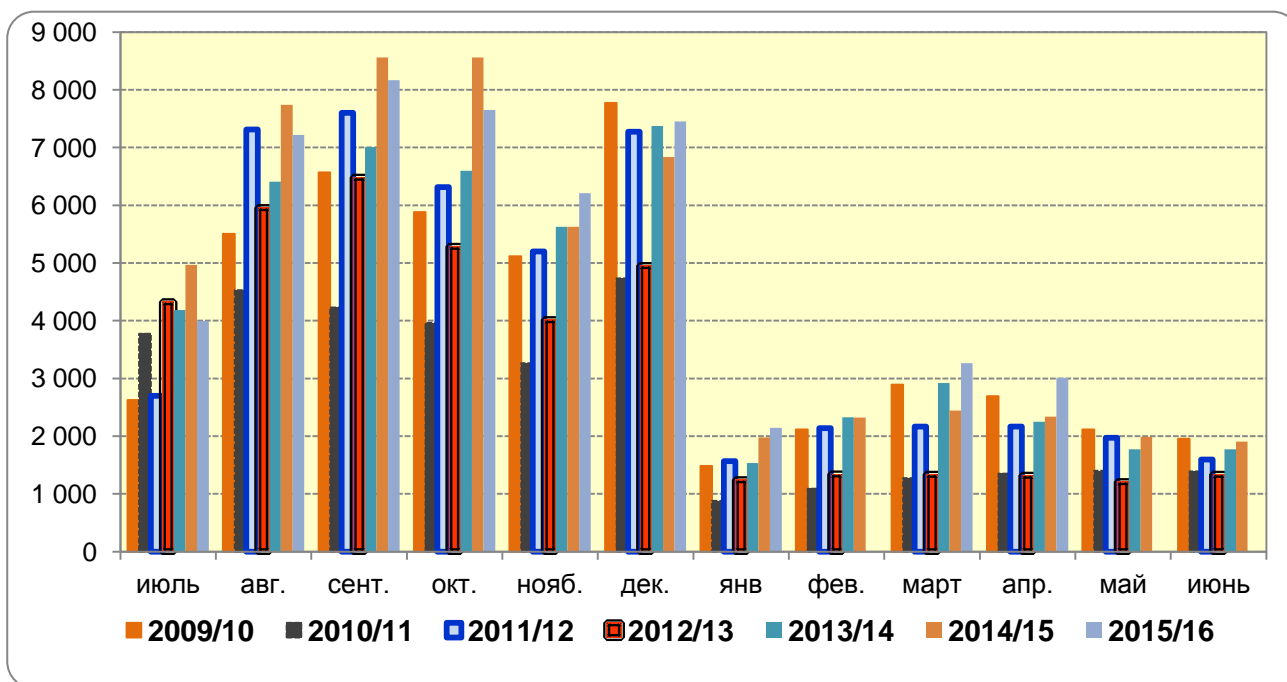
(ТЫСЯЧ ТОНН)

(ПО ДАННЫМ ФТС РОССИИ, С УЧЕТОМ ВЗАИМНОЙ ТОРГОВЛИ С ГОСУДАРСТВАМИ-ЧЛЕНАМИ ЕАЭС)

	Январь-сентябрь 2016г.	в том числе сентябрь	Январь-сентябрь 2016г. в % к январю-сентябрю 2015г.	Сентябрь 2016г. в % к сентябрю 2015г.	Справочно	
					Январь-сентябрь 2015г.	в том числе сентябрь
Злаки	754	87,3	в 2,2 р.	в 2,8 р.	344	31,6
пшеница и меслин	455	32,0	в 3,5 р.	в 8,9 р.	131	3,6
ячмень	94,2	33,0	в 5,1 р.	в 7,8 р.	18,6	4,2
кукуруза	29,5	2,6	99,2	в 5,0 р.	29,7	0,5
рис	157	17,4	96,2	75,7	163	22,9

РЕАЛИЗАЦИЯ ЗЕРНОВЫХ КУЛЬТУР

Динамика отгрузок зерновых и зернобобовых культур (с кукурузой) сельскохозяйственными организациями в 2008/09 – 2015/16 МГ. тыс. т

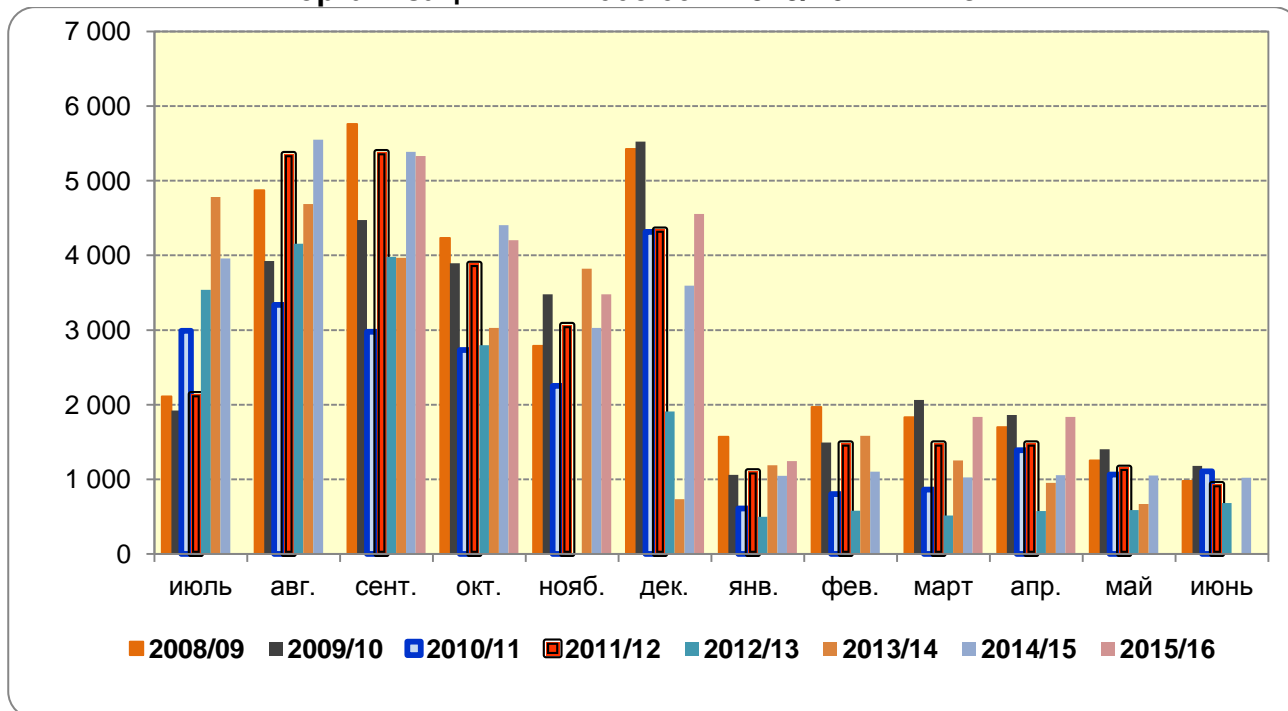


Отгружено зерновых и зернобобовых культур (включая кукурузу) (в весе после доработки) сельхозорганизациями. т

	октябрь 2015 года	октябрь 2016 года	2016 в % к 2015	январь - октябрь 2015 года	январь - октябрь 2016 года	2016 в % к 2015
РФ всего. в том числе:	7 648 847	7 436 138	97.2	39 976 195	41 958 736	105.0
ЦФО	2 587 294	2 317 637	89.6	12 008 621	12 779 514	106.4
СЗФО	76 339	52 399	68.6	364 066	323 318	88.8
ЮФО	1 621 482	1 574 072	97.1	10 972 276	10 484 565	95.6
СКФО	939 260	1 060 482	112.9	5 230 626	5 674 728	108.5
ПФО	1 219 717	1 291 459	105.9	6 081 494	7 318 820	120.3
УФО	376 289	314 925	83.7	1 445 300	1 375 585	95.2
СФО	779 030	770 481	98.9	3 620 171	3 660 908	101.1
ДФО	49 436	54 682	110.6	253 640	341 297	134.6



Динамика отгрузок пшеницы сельскохозяйственными организациями в 2008/09 – 2015/16 МГ. тыс. т



Отгружено пшеницы в весе после доработки сельхозорганизациями. т

	октябрь 2015 года	октябрь 2016 года	2016 в % к 2015	январь - октябрь 2015 года	январь - октябрь 2016 года	2016 в % к 2015
РФ. всего в том числе:	4 204 792	4 470 311	106.3	23 773 056	27 287 845	114.8
ЦФО	976 574	1 145 451	117.3	5 661 322	7 370 988	130.2
СЗФО	49 321	35 931	72.9	207 555	189 829	91.5
ЮФО	1 053 648	1 013 403	96.2	7 414 504	7 473 790	100.8
СКФО	756 286	710 566	94.0	3 874 341	4 116 375	106.2
ПФО	594 484	782 710	131.7	3 238 028	4 579 262	141.4
УФО	246 377	225 933	91.7	913 120	898 757	98.4
СФО	515 523	529 702	102.8	2 378 305	2 536 941	106.7
ДФО	12 581	26 615	211.6	85 881	121 903	141.9

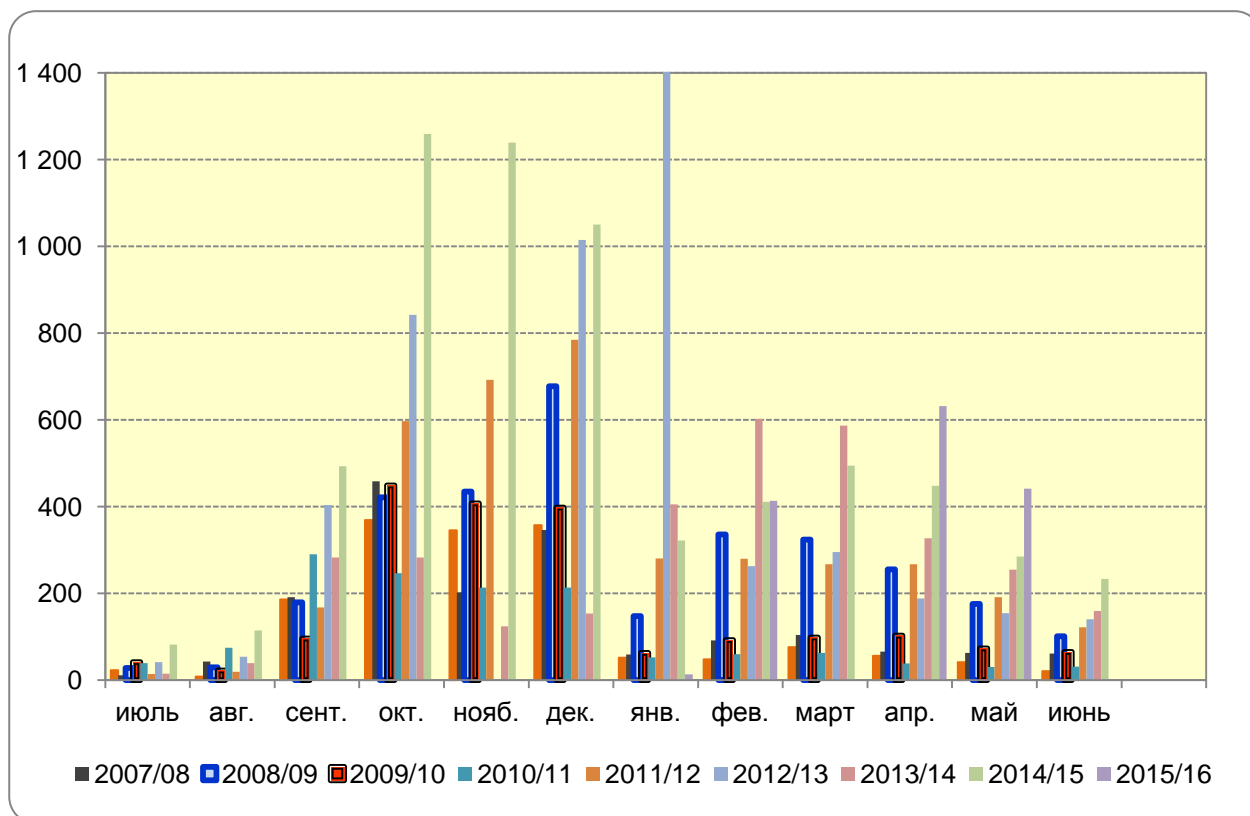
Отгружено пшеницы в октябре 2016 г. т

	октябрь 2015 года	октябрь 2016 года	2016 в % к 2015
РОССИЙСКАЯ ФЕДЕРАЦИЯ	4 204 792	4 470 311	106.3
ЦЕНТРАЛЬНЫЙ ФЕДЕРАЛЬНЫЙ ОКРУГ	976 574	1 145 451	117.3
Белгородская область	62 731	90 577	144.4
Брянская область	20 327	19 276	94.8
Владимирская область	9 396	5 929	63.1
Воронежская область	293 424	163 657	55.8
Ивановская область	2 631	1 901	72.3
Калужская область	9 262	3 990	43.1
Костромская область	767	324	42.3
Курская область	145 334	194 317	133.7
Липецкая область	58 373	135 823	232.7
Московская область	33 714	17 967	53.3
Орловская область	75 445	129 051	171.1
Рязанская область	106 021	95 704	90.3
Смоленская область	4 101	9 190	224.1
Тамбовская область	87 697	172 051	196.2
Тверская область	1 071	13 661	...
Тульская область	61 544	85 593	139.1
Ярославская область	4 657	3 836	82.4
Москва	80	2 603	...

За октябрь 2016 года сельхозорганизациями РФ реализовано 4 470 311т. пшеницы



Динамика отгрузок кукурузы на зерно сельскохозяйственными организациями в 2008/09 – 2015/16 МГ. тыс. т



Отгружено кукурузы на зерно сельхозорганизациями. т

	октябрь 2015 года	октябрь 2016 года	2016 в % к 2015	январь - октябрь 2015 года	январь - октябрь 2016 года	2016 в % к 2015
РФ. всего в том числе:	1 401 243	1 225 130	87.4	4 297 562	4 583 285	106.6
ЦФО	915 796	616 584	67.3	2 122 143	2 014 586	94.9
С-ЗФО	0	170	...	37 486	34 026	90.8
ЮФО	262 425	282 376	107.6	1 239 912	1 243 337	100.3
С-КФО	120 940	223 382	184.7	582 180	807 329	138.7
ПФО	74 596	89 363	119.8	207 808	325 205	156.5
УФО		504		251	763	304.3
СФО	2	592	...	152	1 107	726.2
ДФО	27 483	12 159	44.2	107 630	156 933	145.8



Отгружено кукурузы за октябрь 2016 г. т

	октябрь 2015 года	октябрь 2016 года	2016 в % к 2015
РОССИЙСКАЯ ФЕДЕРАЦИЯ	1 401 243	1 225 130	87.4
ЦЕНТРАЛЬНЫЙ ФЕДЕРАЛЬНЫЙ ОКРУГ	915 796	616 584	67.3
Белгородская область	311 150	244 680	78.6
Брянская область	34 949	43 316	123.9
Владимирская область		106	
Воронежская область	124 797	47 145	37.8
Калужская область		0	
Курская область	214 134	159 173	74.3
Липецкая область	39 896	30 186	75.7
Московская область	1		
Орловская область	107 972	36 680	34.0
Рязанская область	10 053	2 172	21.6
Смоленская область			
Тамбовская область	69 175	52 364	75.7
Тульская область	3 668	762	20.8

Отгружено подсолнечника на зерно сельхозорганизациями т

	октябрь 2015 года	октябрь 2016 года	2016 в % к 2015	январь - октябрь 2015 года	январь - октябрь 2016 года	2016 в % к 2015
РФ. всего в том числе:	1 168 926	1 044 808	89.4	3 481 844	3 478 277	99.9
ЦФО	356 519	290 889	81.6	1 176 801	1 135 439	96.5
ЮФО	277 318	230 882	83.3	1 036 025	1 021 452	98.6
СКФО	68 955	116 957	169.6	180 495	294 595	163.2
ПФО	402 542	363 376	90.3	953 673	894 229	93.8
УФО	1 820	3 655	200.9	4 592	5 478	119.3
СФО	61 774	39 049	63.2	130 258	127 084	97.6

О НАЛИЧИИ ЗЕРНА НА 1 НОЯБРЯ 2016 ГОДА

К началу ноября 2016г. в сельскохозяйственных, заготовительных и перерабатывающих организациях Российской Федерации имелось 48031 тыс.тонн зерна или на 3628 тыс.тонн (на 8,2%) больше, чем на 1 ноября 2015 года.

Изменение запасов зерна в организациях страны характеризуется следующими данными:

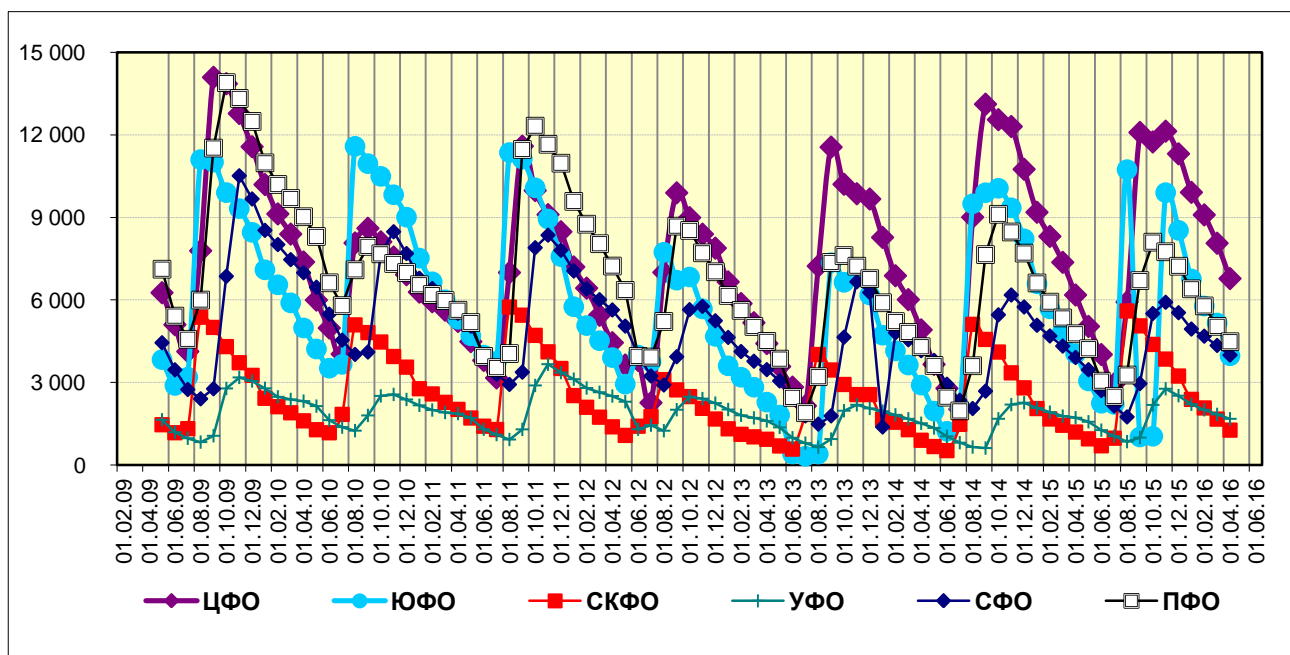
	На 1 ноября 2016г.			Справочно на 1 ноября 2015г.. млн.тонн
	млн. тонн	в % к		
		1 ноября 2015г.	1 октября 2016г.	
Наличие зерна	48031	108.2	97.7	44403
в том числе: в сельскохозяйственных организациях ¹⁾	31308	107.2	94.2	29211
в заготовительных и перерабатывающих организациях	16723	110.1	105.2	15192
1) Без субъектов малого предпринимательства.				

По сравнению с 1 ноября 2015г. запасы зерна в сельскохозяйственных организациях увеличились на 2097 тыс.тонн (на 7,2%), в заготовительных и перерабатывающих организациях - на 1531 тыс.тонн (на 10,1%).

Запасы зерна в заготовительных и перерабатывающих организациях по видам культур:

	На 1 ноября 2016г.				Справочно на 1 ноября 2016г. тыс.тонн
	тыс. тонн	в % к			
		итогу	1 ноября 2015г.	1 октября 2016г.	
Зерно	16723	100	110.1	105.2	15192
в том числе: пшеница	12516	74.8	116.2	99.7	10772
из нее пригодная на продовольственные цели	8314	49.7	104.9	100.4	7924
рожь	602	3.6	115.5	101.2	521
из нее пригодная на продовольственные цели	542	3.2	119.1	101.5	456
просо	31	0.2	166.8	122.0	19
гречиха	93	0.6	113.4	145.1	82
рис	59	0.4	34.3	113.7	172
кукуруза	1292	7.7	85.7	в 2.5р.	1508
ячмень	1863	11.1	100.8	101.2	1849
овес	139	0.8	96.7	105.1	144
прочие зерновые культуры	128	0.8	101.4	107.3	125

Наличие зерна в сельскохозяйственных, заготовительных и перерабатывающих организациях по федеральным округам РФ в 2009-2016 гг.. тыс. т



Наличие зерна в сельскохозяйственных, заготовительных, перерабатывающих организациях на 1 ноября 2016 года

ТЫС. ТОНН

	Наличие зерна	В том числе		В % к 1 ноября 2015г.
		в сельскохозяйственных организациях ¹⁾	в заготовительных и перерабатывающих организациях	
Российская Федерация	48031.3	31308.2	16723.1	108.2
Центральный федеральный округ	12255.7	8458.6	3797.1	101.0
Белгородская область	1948.2	1216.5	731.7	89.7
Брянская область	357.2	334.2	23.0	97.7
Владимирская область	97.2	66.6	30.6	89.0



Воронежская область	1762.4	1184.7	577.7	106.9
Ивановская область	17.5	15.6	1.9	64.6
Калужская область	120.7	44.9	75.8	125.2
Костромская область	17.3	7.6	9.7	132.1
Курская область	1724.7	1176.7	548.0	111.7
Липецкая область	1396.1	1110.5	285.6	108.8
Московская область	340.2	108.6	231.6	93.6
Орловская область	1555.0	1357.6	197.4	98.0
Рязанская область	768.4	402.2	366.2	84.7
Смоленская область	75.6	66.1	9.5	95.0
Тамбовская область	1265.8	961.9	303.9	100.1
Тверская область	44.9	36.9	8.0	96.1
Тульская область	513.3	319.7	193.6	130.4
Ярославская область	192.6	45.6	147.0	118.8
г.Москва	58.7	2.8	55.9	77.0
Северо-Западный федеральный округ	1104.5	656.7	447.8	115.6
Республика Карелия	0.8	-	0.8	42.1
Республика Коми	7.6	7.6	-	131.0
Архангельская область	2.8	2.8	-	63.0
Вологодская область	129.9	119.6	10.3	86.1
Калининградская область	71.0	68.6	2.4	57.8
Ленинградская область	351.5	344.0	7.5	102.0
Новгородская область	99.5	50.6	48.9	92.5
Псковская область	64.0	63.6	0.4	89.8
г.Санкт-Петербург	377.5	-	377.5	в 2.6р.
Южный федеральный округ	11137.6	6563.4	4574.2	109.1
Республика Адыгея	43.8	33.7	10.1	54.6
Республика Калмыкия	51.6	41.7	9.9	113.9
Республика Крым	290.4	133.1	157.3	154.5
Краснодарский край	5486.7	3560.2	1926.5	98.9
Астраханская область	26.5	в 4.2р.
Волгоградская область	1838.2	816.9	1021.3	128.1
Ростовская область	3388.6	1976.4	1412.2	117.4
г.Севастополь	11.9	50.6



Северо-Кавказский федеральный округ	5169.0	3568.5	1600.5	117.3
Республика Дагестан	41.7	11.6	30.1	107.2
Республика Ингушетия	14.0	14.0	-	в 3.4р.
Кабардино-Балкарская Республика	81.9	48.9	33.0	89.1
Карачаево-Черкесская Республика	20.6	18.2	2.4	36.7
Республика Северная Осетия - Алания	11.7	10.1	1.6	68.0
Чеченская Республика	38.8	38.8	-	195.5
Ставропольский край	4960.3	3426.9	1533.4	118.7
Приволжский федеральный округ	8901.9	5907.2	2994.7	114.8
Республика Башкортостан	976.7	749.4	227.3	107.5
Республика Марий Эл	91.4	89.2	2.2	83.0
Республика Мордовия	648.5	352.5	296.0	132.1
Республика Татарстан	2084.4	1322.5	761.9	123.7
Удмуртская Республика	360.9	268.3	92.6	95.7
Чувашская Республика	213.8	122.2	91.6	112.3
Пермский край	197.9	138.6	59.3	83.4
Кировская область	360.6	342.6	18.0	84.6
Нижегородская область	425.8	285.4	140.4	86.1
Оренбургская область	1053.9	654.1	399.8	121.1
Пензенская область	845.3	509.4	335.9	102.9
Самарская область	470.0	287.2	182.8	124.5
Саратовская область	877.8	617.7	260.1	166.7
Ульяновская область	294.8	168.0	126.8	125.6
Уральский федеральный округ	2616.7	1763.7	853.0	94.7
Курганская область	559.0	341.0	218.0	110.8
Свердловская область	404.8	355.4	49.4	92.1
Тюменская область	660.1	601.2	58.9	95.4
Челябинская область	992.8	466.1	526.7	88.0
Сибирский федеральный округ	6570.8	4185.2	2385.6	111.0
Республика Алтай	2.6	2.6	-	в 2.1р.
Республика Бурятия	5.7	5.7	-	81.0
Республика Тыва	1.6	1.6	-	в 3.5р.



Республика Хакасия	62.7	45.5	17.2	в 2.2р.
Алтайский край	1495.6	927.9	567.7	109.3
Забайкальский край	18.9	18.2	0.7	48.5
Красноярский край	1486.1	1086.2	399.9	104.4
Иркутская область	286.0	209.3	76.7	131.3
Кемеровская область	185.1	147.0	38.1	106.0
Новосибирская область	1322.3	840.7	481.6	114.6
Омская область	1589.1	800.1	789.0	114.0
Томская область	115.0	100.3	14.7	105.4
Дальневосточный федеральный округ	274.9	204.7	70.2	106.9
Республика Саха(Якутия)	2.7	2.3	0.4	117.4
Камчатский край	6.8	-	6.8	в 4.0р.
Приморский край	43.7	43.6	0.1	68.1
Хабаровский край	5.3	2.0	3.3	101.9
Амурская область	214.5	155.3	59.2	117.7
Сахалинская область	0.4	-	0.4	131.8
Еврейская авт.область	1.5	1.5	-	114.1
1) Без субъектов малого предпринимательства.				

**Наличие зерновых и зернобобовых культур в сельскохозяйственных организациях (без субъектов малого предпринимательства) на конец месяца.
ТОНН.**

	Зерновые и зернобобовые культуры (включая кукурузу)			из них:					
				Пшеница			Кукуруза на зерно в полной спелости		
	октябрь 2015 года	октябрь 2016 года	2016 в % к 2015	октябрь 2015 года	октябрь 2016 года	2016 в % к 2015	октябрь 2015 года	октябрь 2016 года	2016 в % к 2015
РОССИЙСКАЯ ФЕДЕРАЦИЯ	29210765	31308151	107.2	15631183	18326897	117.2	3977981	3213256	80.8
Ц Ф О	8388703	8458641	100.8	3762443	4650144	123.6	2056658	1290416	62.7
Белгородская область	1412367	1216493	86.1	588898	492753	83.7	454369	289078	63.6
Брянская область	346893	334218	96.3	122716	120657	98.3	120086	112064	93.3
Владимирская область	74837	66585	89.0	32926	30715	93.3	478	4018	840.1
Воронежская область	1070266	1184736	110.7	477652	622466	130.3	348890	223291	64.0
Ивановская область	24163	15574	64.5	5965	5221	87.5			
Калужская область	61968	44866	72.4	17776	20526	115.5	2904	5966	205.4
Костромская область	10167	7598	74.7	2134	2178	102.1			
Курская область	1095217	1176743	107.4	466024	630217	135.2	317630	244630	77.0
Липецкая область	958980	1110478	115.8	416931	725961	174.1	245691	131913	53.7
Московская область	145495	108600	74.6	60465	56006	92.6	7034	6466	91.9
Орловская область	1321124	1357622	102.8	630431	774409	122.8	295190	133231	45.1
Рязанская область	435599	402216	92.3	214215	253615	118.4	53969	42818	79.3
Смоленская область	69182	66072	95.5	31317	31603	100.9	2		
Тамбовская область	987209	961852	97.4	487258	626150	128.5	199076	80814	40.6
Тверская область	42619	36886	86.5	15536	20513	132.0			
Тульская область	261350	319714	122.3	154186	212513	137.8	11136	15599	140.1
Ярославская область	67379	45606	67.7	37014	23951	64.7			
г. Москва	3889	2781	71.5	1001	689	68.8	203	530	260.6
С-З Ф О	708326	656724	92.7	208969	436987	209.1	2687	865	32.2
Республика	569								



	Зерновые и зернобобовые культуры (включая кукурузу)			из них:					
				Пшеница			Кукуруза на зерно в полной спелости		
	октябрь 2015 года	октябрь 2016 года	2016 в % к 2015	октябрь 2015 года	октябрь 2016 года	2016 в % к 2015	октябрь 2015 года	октябрь 2016 года	2016 в % к 2015
Карелия									
Республика Коми	5670	7582	133.7	4833	6807	140.8			
Архангельская область	4409	2777	63.0	1316	445	33.8			
Архангельская область (без авт. округа)	4409	2777	63.0	1316	445	33.8			
Вологодская область	123568	119551	96.7	9294	12009	129.2			
Калининградская область	118431	68612	57.9	78536	37585	47.9	2687	865	32.2
Ленинградская область	331870	344024	103.7	48174	310230	644.0			
Новгородская область	52878	50609	95.7	30282	28401	93.8			
Псковская область	70930	63568	89.6	36534	41509	113.6			
ЮФО	5910095	6563430	111.1	3648555	4206021	115.3	1192001	1110194	93.1
Республика Адыгея	32827	33651	102.5	17510	17689	101.0	12247	13079	106.8
Республика Калмыкия	38703	41714	107.8	32905	34863	105.9			
Республика Крым	121156	133058	109.8	77412	73120	94.5	3041	2466	81.1
Краснодарский край	3306153	3560191	107.7	1805175	2009834	111.3	886501	805098	90.8
Астраханская область					
Волгоградская область	719472	816888	113.5	481511	588747	122.3	113864	69953	61.4
Ростовская область	1690032	1976400	116.9	1233524	1481239	120.1	176348	219597	124.5
г. Севастополь			
С-КФО	2826679	3568466	126.2	2161344	2678222	123.9	398340	393999	98.9
Республика Дагестан	6892	11554	167.6	4574	7729	169.0	213	58	27.1
Республика Ингушетия	4077	13971	342.7	2888	9226	319.5	307	2170	706.9
Кабардино-Балкарская Республика	59315	48918	82.5	13371	12906	96.5	36711	19466	53.0
Карачаево-Черкесская Республика	33828	18185	53.8	15433	3575	23.2	16255	11944	73.5
Республика Северная	14965	10108	67.5	1025	4039	394.1	13679	5587	40.8



	Зерновые и зернобобовые культуры (включая кукурузу)			из них:					
				Пшеница			Кукуруза на зерно в полной спелости		
	октябрь 2015 года	октябрь 2016 года	2016 в % к 2015	октябрь 2015 года	октябрь 2016 года	2016 в % к 2015	октябрь 2015 года	октябрь 2016 года	2016 в % к 2015
Осетия-Алания									
Чеченская Республика	19852	38801	195.5	13234	30062	227.2	520	151	29.1
Ставропольский край	2687751	3426928	127.5	2110820	2610684	123.7	330654	354623	107.2
П Ф О	5326142	5907233	110.9	2342024	2894341	123.6	300747	363859	121.0
Республика Башкортостан	753097	749418	99.5	320949	364276	113.5	5442	17037	313.0
Республика Марий Эл	108052	89209	82.6	41286	39243	95.1			
Республика Мордовия	265360	352466	132.8	109419	149557	136.7	26059	59227	227.3
Республика Татарстан	1054001	1322539	125.5	405222	546648	134.9	39178	147586	376.7
Удмуртская Республика	281785	268331	95.2	58982	66394	112.6		334	
Чувашская Республика	111566	122211	109.5	55188	67765	122.8	4047	3843	95.0
Пермский край	175527	138610	79.0	68494	56057	81.8			
Кировская область	399512	342627	85.8	76924	73274	95.3	101	3740	...
Нижегородская область	380762	285403	75.0	165185	130614	79.1	26201	33356	127.3
Оренбургская область	537461	654094	121.7	342084	408739	119.5	6299	7691	122.1
Пензенская область	503494	509420	101.2	302487	383155	126.7	92253	18984	20.6
Самарская область	240492	287197	119.4	107397	142343	132.5	35550	20379	57.3
Саратовская область	377011	617728	163.8	202884	360975	177.9	61932	45497	73.5
Ульяновская область	138022	167981	121.7	85524	105301	123.1	3684	6186	167.9
У Ф О	1776796	1763694	99.3	928046	965453	104.0	1721	8847	514.0
Курганская область	320872	340963	106.3	247966	266452	107.5			
Свердловская область	386184	355413	92.0	160025	165550	103.5	250	706	282.0
Тюменская область	624471	601189	96.3	275534	282682	102.6	123	199	161.5
Тюменская обл. (без авт. округов)	624471	601189	96.3	275534	282682	102.6	123	199	161.5
Челябинская область	445269	466129	104.7	244521	250770	102.6	1348	7943	589.3
С Ф О	4075020	4185240	102.7	2495925	2387024	95.6	3554	12678	356.8
Республика Алтай	1260	2616	207.7	179	38	21.0			



	Зерновые и зернобобовые культуры (включая кукурузу)			из них:					
				Пшеница			Кукуруза на зерно в полной спелости		
	октябрь 2015 года	октябрь 2016 года	2016 в % к 2015	октябрь 2015 года	октябрь 2016 года	2016 в % к 2015	октябрь 2015 года	октябрь 2016 года	2016 в % к 2015
Республика Бурятия	7075	5729	81.0	5028	2223	44.2			
Республика Тыва	460	1614	350.8	418	968	231.9			
Республика Хакасия	27893	45537	163.3	17932	26390	147.2			
Алтайский край	796011	927925	116.6	473729	522233	110.2	1341	7719	575.8
Забайкальский край	36737	18216	49.6	24418	12100	49.6			
Красноярский край	1085553	1086197	100.1	660802	620029	93.8	552		
Иркутская область	167294	209279	125.1	91877	100368	109.2			
Кемеровская область	165018	147047	89.1	60186	52507	87.2	53	1160	...
Новосибирская область	860256	840655	97.7	538758	472738	87.7	1609	3799	236.2
Омская область	838168	800149	95.5	572829	516571	90.2			
Томская область	89297	100276	112.3	49769	60859	122.3			
Д Ф О	199003	204724	102.9	83877	108704	129.6	22274	32398	145.5
Республика Саха (Якутия)	2349	2297	97.8	542	198	36.5			
Приморский край	63622	43640	68.6	5534	2663	48.1	15916	30932	194.3
Хабаровский край	4395	2041	46.4	1111	716	64.4	3		
Амурская область	127358	155287	121.9	76690	105128	137.1	6355	1467	23.1
Еврейская автономная область	1279	1459	114.1						

**Остаток продукции в сельскохозяйственных организациях,
не относящихся к субъектам малого предпринимательства на 1 октября 2016г.т**

	Масличные культуры	в том числе подсолнечник
РФ всего. в том числе:	4 593 783	2 792 528
ЦФО	1 819 043	924 062
Белгородская область	482 267	161 537
Брянская область	15 707	1 092
Владимирская область	2 386	
Воронежская область	346 529	277 941
Ивановская область	421	
Калужская область	438	
Курская область	310 274	129 066
Липецкая область	209 612	121 113
Московская область	915	
Орловская область	135 969	61 342
Рязанская область	35 092	21 677
Смоленская область	72	
Тамбовская область	202 048	138 509
Тверская область	445	
Тульская область	76 868	11 785
СЗФО	4 248	
Калининградская область	1 611	
Ленинградская область	639	
Новгородская область	698	
Псковская область	1 301	
ЮФО	1 183 824	942 854
Республика Адыгея	4 881	1 728
Республика Калмыкия	133	
Республика Крым	41 989	39 268
Краснодарский край	495 357	350 607
Волгоградская область	257 958	211 452
Ростовская область	383 508	339 799
СКФО	239 233	186 121
Республика Дагестан	525	475
Республика Ингушетия	1 047	1 047
Кабардино-Балкарская Республика	4 735	3 705
Кабардино-Черкесская Республика	287	165
Республика Северная Осетия-Алания	59	
Чеченская Республика	2 334	1 797
Ставропольский край	230 246	178 933



	Масличные культуры	в том числе подсолнечник
ПФО	777 469	634 475
Республика Башкортостан	56 190	49 891
Республика Марий Эл	197	
Республика Мордовия	9 081	3 008
Республика Татарстан	73 577	51 160
Удмуртская Республика	928	
Чувашская Республика	1 614	1 407
Пермский край	673	
Кировская область	6 532	
Нижегородская область	7 993	1 147
Оренбургская область	118 552	113 506
Пензенская область	146 643	114 091
Самарская область	131 025	111 254
Саратовская область	198 553	166 381
Ульяновская область	25 911	22 631
УФО	54 071	12 251
Курганская область	6 736	1 714
Свердловская область	7 336	
Тюменская область	20 954	
Тюменская область (без автономных округов)	20 954	
Челябинская область	19 045	10 536
СФО	201 554	92 765
Республика Хакасия	551	
Алтайский край	113 362	73 826
Забайкальский край	347	
Красноярский край	17 127	159
Иркутская область	1 289	
Кемеровская область	22 605	
Новосибирская область	7 447	2 987
Омская область	36 288	15 793
Томская область	2 539	
ДФО	314 341	
Приморский край	35 918	
Хабаровский край	2 271	
Амурская область	264 703	
Еврейская автономная область	11 450	

ЖИВОТНОВОДСТВО

На конец октября 2016г. поголовье крупного рогатого скота в хозяйствах всех сельхозпроизводителей, по расчетам, составляло 19,3 млн.голов (на 1,6% меньше по сравнению с соответствующей датой предыдущего года), из него коров - 8,3 млн. (на 1,8% меньше), свиней - 23,0 млн. (на 3,7% больше), овец и коз - 25,8 млн. (на 0,8% меньше).

В структуре поголовья скота на хозяйства населения приходилось 44,0% поголовья крупного рогатого скота, 16,2% свиней, 47,5% овец и коз (на конец октября 2015г. - соответственно 45,1%, 17,6%, 46,8%).

В сельскохозяйственных организациях на конец октября 2016г. по сравнению с соответствующей датой 2015г. сократилось поголовье крупного рогатого скота на 0,8%, коров - на 0,9%, овец и коз - на 6,2%, поголовье свиней выросло на 5,7%. Поголовье птицы осталось на уровне предыдущего года.

В январе-октябре 2016г. в хозяйствах всех категорий, по расчетам, произведено скота и птицы на убой (в живом весе) 10,8 млн.тонн, молока - 26,4 млн.тонн, яиц - 36,5 млрд.штук.

В сельскохозяйственных организациях в октябре 2016г. по сравнению с октябрём 2015г. производство скота и птицы на убой (в живом весе) выросло на 2,3% (в октябре 2015г. по сравнению с октябрём 2014г. - на 6,8%), молока - на 3,0% (на 2,8%), яиц - на 3,8% (на 2,0%).

Надои молока на 1 корову в сельскохозяйственных организациях (кроме субъектов малого предпринимательства) в январе-октябре 2016г. составили 4976 килограммов против 4784 килограммов в январе-октябре 2015г., яйценоскость кур-несушек - 255 штук яиц против 258 штук год назад.

В январе-октябре 2016г. в структуре производства скота и птицы на убой (в живом весе) отмечалось увеличение удельного веса производства свиней на убой по сравнению с предыдущим годом.

К началу ноября 2016г. обеспеченность скота кормами в расчете на 1 условную голову скота в сельхозорганизациях была ниже на 1,2%, чем на соответствующую дату предыдущего года.



**Сводные данные о состоянии животноводства РФ по сельскохозяйственным
предприятиям.**

	октябрь 2015 года	октябрь 2016 года	2016 в % к 2015	январь - октябрь 2015 года	январь - октябрь 2016 года	2016 в % к 2015
Произведено скота и птицы на убой (в живом весе) - всего. тыс. тонн	839.6	858.6	102.3	7786.3	8289.0	106.5
крупного рогатого скота	76.9	78.5	102.1	720.0	738.0	102.5
свиней	275.2	296.4	107.7	2511.5	2850.5	113.5
овец и коз	2.8	3.2	113.3	22.1	22.1	100.1
птицы	483.6	479.0	99.1	4521.6	4667.9	103.2
других видов скота	1.1	1.4	123.4	11.2	10.5	93.3
Валовой надой молока. тыс. тонн	1111.8	1145.0	103.0	12420.8	12661.5	101.9
Надоено молока в расчете на 1 корову молочного стада. кг	438	457	104.3	4784	4976	104.0
Получено куриных яиц. млн. штук	2803.9	2911.7	103.8	27202.1	28071.8	103.2
Средняя яйценоскость 1 курицы-несушки. штук	26	26	100.0	258	255	98.8
Поголовье скота и птицы на конец отчетного периода.						

	октябрь 2015 года	октябрь 2016 года	2016 в % к 2015	январь - октябрь 2015 года	январь - октябрь 2016 года	2016 в % к 2015
ТЫС. ГОЛОВ						
крупного рогатого скота	8417.5	8353.0	99.2			
в том числе коров	3363.2	3333.9	99.1			
свиней	17719.8	18722.5	105.7			
овец и коз	4556.4	4275.6	93.8			
лошадей	322.9	314.5	97.4			
птицы	449008.1	449150.8	100.0			
Наличие кормов на конец отчетного периода - всего. тыс. тонн корм. ед.	15216.0	14934.8	98.2			
в том числе концентрированных	5078.9	4988.1	98.2			
в расчете на условную голову. ц корм. ед.	8.3	8.2	98.8			

Поголовье скота и птицы на 1 ноября в сельскохозяйственных организациях по федеральным округам РФ. тыс. голов

	Крупный рогатый скот			в том числе коровы			Свиньи			Птица		
	2015	2016	2016 в % к 2015	2015	2016	2016 в % к 2015	2015	2016	2016 в % к 2015	2015	2016	2016 в % к 2015
РФ. всего в том числе:	8417.5	8353.0	99.2	3363.2	3333.9	99.1	17719.8	18722.5	105.7	449008.1	449150.8	100.0
ЦФО	2125.0	2184.3	102.8	858.2	870.6	101.4	9380.6	10003.6	106.6	146279.9	150783.3	103.1
СЗФО	551.0	548.3	99.5	246.1	248.2	100.8	1285.7	1466.9	114.1	45567.4	43510.6	95.5
ЮФО	615.2	603.6	98.1	245.4	241.0	98.2	910.5	933.4	102.5	38055.8	38540.2	101.3
СКФО	323.8	315.5	97.4	147.0	144.0	98.0	257.5	341.9	132.8	20375.1	25505.8	125.2
ПФО	2734.5	2676.8	97.9	1043.9	1024.3	98.1	2721.6	2827.7	103.9	97111.8	91669.1	94.4
УФО	468.8	464.4	99.1	196.1	192.6	98.2	1172.7	1269.2	108.2	49135.9	46929.2	95.5
СФО	1482.5	1446.2	97.5	577.2	564.4	97.8	1799.0	1678.6	93.3	44430.5	45238.5	101.8
ДФО	116.7	114.0	97.7	49.3	48.7	98.9	192.3	201.2	104.7	8051.6	6974.1	86.6



Производство молока в сельскохозяйственных организациях РФ. тыс. т

	октябрь 2015 года	октябрь 2016 года	2016 в % к 2015	январь - октябрь 2015 года	январь - октябрь 2016 года	2016 в % к 2015
РФ. всего в том числе:	1111.8	1145.0	103.0	12420.8	12661.5	101.9
ЦФО	293.4	304.4	103.7	3231.6	3334.9	103.2
СЗФО	119.3	122.7	102.9	1235.7	1277.4	103.4
ЮФО	83.9	86.1	102.6	859.7	890.7	103.6
СКФО	26.0	25.5	98.1	299.7	288.0	96.1
ПФО	349.7	362.2	103.6	3981.0	4071.3	102.3
УФО	76.1	78.2	102.8	842.8	846.1	100.4
СФО	152.4	154.5	101.4	1843.2	1823.8	98.9
ДФО	11.0	11.3	102.7	127.1	129.2	101.7

Производство куриных яиц в сельскохозяйственных организациях РФ. млн.
штук

	октябрь 2015 года	октябрь 2016 года	2016 в % к 2015	январь - октябрь 2015 года	январь - октябрь 2016 года	2016 в % к 2015
РФ. всего в том числе:	2803.9	2911.7	103.8	27202.1	28071.8	103.2
ЦФО	590.9	641.5	108.6	5762.9	6025.8	104.6
СЗФО	332.5	324.5	97.6	3258.7	3229.2	99.1
ЮФО	234.6	281.9	120.1	2221.6	2643.3	119.0
СКФО	35.9	30.6	85.3	323.9	327.0	100.9
ПФО	718.5	726.1	101.1	6817.8	7031.5	103.1
УФО	358.7	363.9	101.5	3517.7	3510.8	99.8
СФО	452.0	467.8	103.5	4496.9	4491.9	99.9
ДФО	80.8	75.3	93.2	802.6	812.2	101.2

**Отгружено (передано) продукции собственного производства
сельхозорганизациями
(крупными, средними и малыми) по федеральным округам РФ**

	сентябрь 2015 года	сентябрь 2016 года	2016 в % к 2015	январь - сентябрь 2015 года	январь - сентябрь 2016 года	2016 в % к 2015
Скот и птица - всего. тыс. т						
РФ. всего в том числе:	839.2	867.4	103.4	7851.1	8349.8	106.4
ЦФО	360.1	372.6	103.5	3331.2	3540.8	106.3
СЗФО	68.4	74.2	108.5	647.8	697.9	107.7
ЮФО	65.4	65.1	99.5	608.2	595.5	97.9
СКФО	32.6	40.7	124.9	309.8	356.5	115.1
ПФО	166.9	164.3	98.4	1565.3	1689.7	108.0
УФО	64.3	66.8	103.8	620.7	664.1	107.0
СФО	74.7	76.4	102.2	704.1	736.1	104.5
ДФО	6.7	7.4	110.3	64.0	69.2	108.1
Крупный рогатый скот. тыс. т						
РФ. всего в том числе:	84.4	87.4	103.6	796.1	812.3	102.0
ЦФО	24.5	25.0	102.2	218.8	237.3	108.5
СЗФО	5.7	6.9	121.2	52.7	57.8	109.7
ЮФО	6.6	6.4	96.8	63.0	62.1	98.6
СКФО	1.9	1.9	97.7	19.8	18.3	92.2
ПФО	25.0	25.3	101.2	254.9	253.1	99.3
УФО	4.4	4.7	106.4	45.5	43.0	94.6
СФО	15.6	16.4	104.8	136.6	135.4	99.2
ДФО	0.6	0.8	135.5	4.8	5.3	109.7
Свиньи тыс. т						
РФ. всего в том числе:	270.9	296.9	109.6	2529.7	2853.7	112.8
ЦФО	150.1	163.1	108.7	1416.9	1554.2	109.7
СЗФО	19.0	25.5	133.9	188.8	233.5	123.7
ЮФО	13.0	13.8	105.4	121.6	143.6	118.1
СКФО	3.0	4.6	152.8	29.2	38.8	132.8
ПФО	43.0	46.2	107.4	387.2	446.6	115.3
УФО	16.3	17.8	109.4	143.1	172.7	120.6
СФО	24.6	23.9	96.9	227.6	245.2	107.7
ДФО	1.7	2.1	120.5	15.2	19.2	126.2



Птица. тыс. т						
РФ. всего в том числе:	478.2	477.0	99.7	4480.3	4639.2	103.5
ЦФО	185.3	184.1	99.4	1692.7	1746.2	103.2
СЗФО	43.5	41.7	95.7	403.8	404.2	100.1
ЮФО	44.2	43.1	97.6	413.7	378.9	91.6
СКФО	25.8	32.3	125.0	249.1	287.4	115.4
ПФО	98.3	92.0	93.6	917.2	984.2	107.3
УФО	43.5	44.2	101.7	430.9	447.4	103.8
СФО	33.4	35.2	105.4	330.5	347.8	105.2
ДФО	4.3	4.4	103.8	42.4	43.1	101.6
Молоко крупного рогатого скота. тыс. т						
РФ. всего в том числе:	1053.8	1085.1	103.0	11732.0	11976.4	102.1
ЦФО	283.4	294.0	103.7	3095.5	3194.5	103.2
СЗФО	117.5	119.7	101.9	1198.7	1240.0	103.4
ЮФО	79.5	81.8	102.8	816.9	842.8	103.2
СКФО	23.4	23.7	101.1	265.6	260.5	98.1
ПФО	321.7	333.0	103.5	3693.8	3777.9	102.3
УФО	74.0	75.9	102.6	814.4	818.4	100.5
СФО	143.9	146.6	101.9	1729.3	1722.8	99.6
ДФО	10.4	10.4	99.6	117.8	119.4	101.3
Яйца. млн. штук						
РФ. всего в том числе:	2502.9	2603.2	104.0	24336.2	25173.2	103.4
ЦФО	478.1	525.3	109.9	4682.7	4947.9	105.7
СЗФО	295.7	306.6	103.7	2990.0	2918.5	97.6
ЮФО	224.8	256.1	113.9	2106.5	2528.8	120.0
СКФО	23.1	16.7	72.2	183.8	193.4	105.3
ПФО	662.5	656.6	99.1	6310.0	6467.7	102.5
УФО	331.3	320.7	96.8	3139.5	3137.7	99.9
СФО	413.9	443.3	107.1	4202.3	4234.8	100.8
ДФО	73.5	77.9	106.1	721.4	744.4	103.2

МАТЕРИАЛЬНО-ТЕХНИЧЕСКОЕ ОБЕСПЕЧЕНИЕ

ПРОВЕДЕНИЕ РАБОТ ПО ХИМИЧЕСКОЙ МЕЛИОРАЦИИ ЗЕМЕЛЬ В СЕЛЬСКОХОЗЯЙСТВЕННЫХ ОРГАНИЗАЦИЯХ

	2010	2011	2012	2013	2014 ²⁾	2015
Произвестковано кислых почв. млн. га	0.2	0.2	0.3	0.2	0.3	0.2
Внесено известняковой муки и других известковых материалов:						
всего. млн. т	2.0	2.0	2.2	2.1	2.3	2.1
на один гектар. т	9.0	8.3	8.0	9.8	9.0	8.6
Проведено гипсование солонцовых почв. тыс. га	0.1	0.04	0.6	0.3	1.5	1.1
Внесено гипса, фосфогипса и других гипсосодержащих пород:						
всего. тыс. т	0.7	0.2	2.3	2.2	10.0	3.2
на один гектар. т	7.6	4.0	4.0	6.5	6.7	2.8
Проведено фосфоритование кислых почв. тыс. га	3.7	2.3	3.1	18.0	23.2	16.8
Внесено фосфоритной муки:						
всего. тыс. т	3.8	1.9	3.5	17.6	20.0	9.7
на один гектар. т	1.0	0.8	1.1	1.0	0.9	0.6

Обеспеченность сельскохозяйственных организаций тракторами и комбайнами

	2010	2011	2012	2013	2014	2015
Приходится тракторов на 1000 га пашни. шт.	4	4	4	4	3	3
Нагрузка пашни на один трактор. га	236	247	258	274	290	307
Приходится на 1000 га посевов (посадки) соответствующих культур. шт.:						
комбайнов						
зерноуборочных	3	3	3	3	2	2
кукурузоуборочных	1	1	1	0.0	0.0	0.0
картофелеуборочных	16	16	16	18	17	15
льноуборочных	24	18	16	15	16	14
свеклоуборочных машин (без ботвоуборочных)	4	3	3	3	3	3



Приходится посевов (посадки) соответствующих культур. га:						
на один комбайн						
зерноуборочный	327	354	369	399	408	422
кукурузоуборочный	817	1115	1517	2008	2362	2008
картофелеуборочный	62	61	64	57	58	67
льноуборочный	42	54	64	66	64	70
свеклоуборочную машину (без ботвоуборочных)	278	344	327	305	337	396

ПИЩЕВАЯ И ПЕРЕРАБАТЫВАЮЩАЯ ПРОМЫШЛЕННОСТЬ

Производство отдельных видов пищевых продуктов в декабре 2015 г.

	2015г.. тыс. тонн	В % к 2014г.	Декабрь 2015г.. тыс. тонн	В % к	
				декабрю 2014г.	ноябрю 2015г.
Производство мяса и мясопродуктов		105		102.7	109.1
мясо и субпродукты пищевые убойных животных	2246	113	219	110.5	111.4
в том числе: мясо крупного рогатого скота парное. остывшее. охлажденное	199	110.5	20.6	117.1	104.2
свинина парная. остывшая. охлажденная	1624	112.9	159	111	113.8
мясо и субпродукты пищевые домашней птицы	4320	109.6	390	105.8	105.3
Производство растительных и животных масел и жиров		97.1		97.4	99.9
масло подсолнечное нерафинированное и его фракции	3661	91	425	108.2	105.2
Производство молочных продуктов		102		101	102.4
молоко жидкое обработанное	5378	100.4	461	103.9	104.9
масло сливочное	259	102.9	19.2	98.9	112.5
сыры и продукты сырные	581	117.1	46	92.9	102.6



Производство продуктов мукомольно-крупяной промышленности. крахмалов и крахмалопродуктов		102.2		98.5	103.5
мука пшеничная и пшенично-ржаная	9104	102	885	100.6	106.7
мука ржаная	681	97.5	59.2	86.7	112.5
Производство готовых кормов для животных		107.8		104	103.2
комбикорма для свиней. млн.тонн	8.5	108.8	0.8	113.6	104.8
добавки белково-витаминные для крупного рогатого скота	33.9	126.7	4.4	128.9	136.1
Производство прочих пищевых продуктов		103		108.3	84.7
изделия хлебобулочные недлительного хранения	6228	98.7	531	97.1	103.7

СОСТОЯНИЕ ЗЕРНОВОГО РЫНКА РОССИИ

По материалам Ad hoc grain http://www.grun.ru/analytics/ad_hoc_grain/

Октябрьские отгрузки пшеницы сельскохозяйственными организациями стали максимальными за последние 14 лет. В октябре текущего года сельхозпроизводители отгрузили более 4.47 млн т пшеницы (+6.3 % к октябрю 2015 года) и 1.23 т млн т кукурузы (-12.6 %), а отгрузки зерна в целом составили в октябре более 7.4 млн т (-2.8 %).

Суммарно за июль-октябрь было отгружено 26.6 млн т зерна (-1.6 % к прошлому году), в том числе пшеницы – почти 18.4 млн т (+5.1 %), что является вторым результатом за последние 17 лет, уступая только уровню 2014 г. (19.3 млн т).

На 1 ноября текущего года суммарные запасы зерна в сельскохозяйственных организациях (без малых предприятий), заготовительных и перерабатывающих организациях России достигли максимума за последние семь лет и составили более 48 млн. т, что на 4.3 млн т (+9.8 %) больше предварительных данных, на ту же дату в 2015 году. Запасы зерна в сельскохозяйственных организациях России (без малых предприятий) составили более 31.3 млн т (+7.2 %), а в заготовительных и перерабатывающих организациях – более 16.7 млн т (+15.1 %).

Напомним, что запасы зерна по указанному кругу предприятий не включают запасы зерна в малых сельхозпредприятиях, у фермеров и населения. Например, в 2015 году валовой сбор зерна по категории крупных и средних сельхоз

производителей составил 46.3 % от всего валового сбора зерна в России, а для пшеницы – 45.6 % соответственно.

По сравнению с началом ноября прошлого года запасы фуражной пшеницы увеличились на 51 %, продовольственной пшеницы – на 11.2 %, продовольственной ржи – на 19.9 % и ячменя – на 5.9 %.

Запасы кукурузы и овса, наоборот, сократились. В том числе запасы кукурузы снизились на 12 %, овса – на 3 %.

В начале ноября на восемь регионов приходится более 52 % всего зерна у заготовителей и переработчиков России: три региона Северного Кавказа (Краснодарский край, Ставропольский край и Ростовская область), два региона ЦЧР (Белгородская область и Воронежская область), а также и Волгоградская область, Татарстан и Омская область. Самые большие запасы зерна из этой группы предприятий как и месяц назад хранятся у заготовителей и переработчиков Краснодарского края (1.93 млн т, -14 % к 1 ноября 2015 года). За ним следует Ставропольский край (1.53 млн т, +60 %). Ростовской области осталась на третьей позиции (1.41 млн т, +18 %).

Более 52 % всего зерна в сельскохозяйственных организациях (без малых предприятий) приходится на девять регионов: три региона Северного Кавказа (Краснодарский край, Ростовская область и Ставропольский край), четыре региона ЦЧР (Липецкая, Воронежская, Курская и Белгородская области), а также Татарстан и Орловскую область. Самые большие запасы зерна хранятся в сельскохозяйственных организациях Краснодарского края (3.56 млн т, +8 % к 1 ноября 2015 года). Ставропольский край переместился с первого места на второе (3.43 млн т и +28 %). Третья позиция вновь осталась за Ростовской областью (1.98 млн т, +17 %).

Высокий уровень запасов пшеницы, как у потребителей, так и в сельскохозяйственных организациях (+17 % к прошлому году) будет фактором понижающего давления на цены фуражной пшеницы и будет сдерживать рост цен на пшеницу 3 класса.

Потребители продовольственной ржи создали неплохой запас, при этом запасы продовольственной ржи в хозяйствах в лучшем случае не уступают прошлогодним. Такая ситуация будет способствовать стабильности цен в краткосрочной перспективе и создает предпосылки для заметного роста цен в будущем.

Относительно низкий уровень запасов кукурузы у потребителей и в сельскохозяйственных организациях (-19.2 % к прошлому году) будут факторами поддержки цен в ближайшую неделю.

Запасы ячменя у потребителей уже выше, чем в предыдущем сезоне, а предложение из хозяйств достаточно высокое, что будет способствовать стабильности цен в ближайшую неделю.

Экспорт злаков за последнюю неделю оказался вновь снизился. Согласно предварительным данным МСХ со ссылкой на ФТС за последнюю отчетную неделю с 1 по 7 декабря экспортировано 937 тыс. т злаков (-5 % к предыдущей неделе), в том



числе 708 тыс. т пшеницы (-6ю6 %), ячменя – 85 тыс. т (+81 %), кукурузы – 122 тыс. т (-31 %).

По сравнению с прошлым годом выросли темпы экспорта кукурузы и пшеницы, но снизились темпы экспорта, ячменя. С начала сезона по 7 декабря экспортировано почти 17.75 млн т злаков (-2.4 % к 9 декабря в прошлом году), в том числе 13.92 млн т пшеницы (+2.6 %), 1.76 млн т ячменя (-40 %) и более 1.95 млн т кукурузы (+30 %).

В октябре зафиксировано торможение темпов роста в животноводческом секторе России. Темп прироста поголовья птицы на начала ноября стал нулевым по сравнению с прошлым годом, а свиней - продолжал снижаться. На 1 ноября 2016 года численность поголовья свиней в сельскохозяйственных предприятиях составила более 18.7 млн голов и выросла по сравнению с 1 октября прошлого года на 5.2 % (+6.6 % на 1 октября, +7.6 % на 1 сентября). Поголовье птицы на ту же дату составило 449.2 млн голов, что соответствует уровню 12-ти месячной давности (+0.9 % на 1 октября, +0.2 % на 1 сентября).

Производство комбикормов в октябре 2016 года составило почти 2.17 млн т и снизилось к октябрю прошлого года на 0.4 %. Снижение месячного производства комбикормов к прошлому году зафиксировано статистикой впервые за многие годы. Одновременно производство пшеничной муки в октябре сезонно выросло по сравнению с сентябрем, но снизилось по сравнению с прошлым годом до 826 тыс. т (-1.6 % к октябрю 2015 г.), а ржаной муки – упало до 55.6 тыс. т (-9.1 %). Выпуск комбикормов за первые четыре месяца зернового года стал рекордным и составил более 8.43 млн т (+1.2 % к прошлому году). Производство пшеничной муки за июль-октябрь составило более 3.05 млн т и стало третьим по величине за последние шесть лет, уступив прошлогоднему показателю 3.3 %, а выпуск ржаной муки стал минимальным за последние шесть лет - 205 тыс. т (-13.8 % к прошлому году).

На прошедшей неделе за два дня торгов 6 и 7 декабря государство закупило на НТБ более 40.6 тыс. т зерна (+10 % к предыдущей неделе), в том числе было закуплено 38.5 тыс. т пшеницы 4 класса и 2.16 тыс. т – фуражного ячменя. Таким образом, с начала торгов по 7 декабря на НТБ закуплено в ИФ более 862 тыс. т зерна, в том числе почти 142.6 тыс. т пшеницы 3 класса, 533.4 тыс. т пшеницы 4 класса, более 135.4 тыс. тонн фуражной пшеницы и почти 50.9 тыс. т фуражного ячменя. Средневзвешенные цены закупок ниже стартовых, но заметно выше средних текущих рыночных цен: пшеница 3 класса – 10 521 руб./т, пшеница 4 класса – 9 776 руб./т, фуражная пшеница – 8 247 руб./т, ячмень – 7 884 руб./т.

Уборочная кампания пшеницы и ячменя завершена, а убранная площадь кукурузы ненамного выше прошлогоднего уровня. На 9 декабря намолочено почти 125.4 млн т зерновых (+16.6 млн т к 2015 г.) с 45.9 млн га (+1.86 млн га).

Уборка пшеницы и ячменя завершена. На ту же дату пшеницы намолочено почти 75.9 млн т (+12 млн т), ячменя - более 19 млн т (+0.8 млн т), более 14.8 млн т кукурузы (+1.8 млн т) при средней урожайности 58.8 ц/га (+13.0 %). Кукуруза еще не убрана с 229 тыс. га.



Судя по текущей динамике урожайности, при коэффициенте рефракции на уровне прошлого года и благоприятных условиях для завершения уборки кукурузы валовой сбор зерна в России в 2016 году может превысить 118.5 млн т.

Озимые под урожай 2017 года на 9 декабря посеяны на площади почти 17.4 млн га (+1 млн га).

По данным Гидрометцентра (www.meteoinfo.ru) зимовка озимых зерновых культур в ноябре и первой декаде декабря проходила благополучно. Гидрометцентр прогнозирует в основном удовлетворительные агрометеорологические условия для зимовки озимых зерновых культур во второй половине декабря.

Конъюнктура рынков зерна. муки. круп и масличного рынка 09 декабря 2016 г..

(материалы предоставлены ООО «ПроЗерно»
ООО «ПроЗерно» - официальный информационный партнер РЗС

Средние цены на зерно. EXW Европейская Россия (индекс ПроЗерно)

Товар	18.11.16	25.11.16	02.12.16	09.12.16	последнее изменение
Пшеница 3 класса (кл.23%)	10 420	10 405	10 460	10 425	-35
то же \$/t	\$160.1	\$161.0	\$163.0	\$164.7	+\$1.6
Пшеница 4 класса	8 765	8 765	8 790	8 775	-15
то же \$/t	\$134.6	\$135.6	\$137.0	\$138.6	+\$1.6
Продовольственная рожь	7 420	7 445	7 515	7 585	+70
то же \$/t	\$114.0	\$115.2	\$117.1	\$119.8	+\$2.7
Фуражная пшеница	7 935	7 925	7 920	7 905	-15
то же \$/t	\$121.9	\$122.6	\$123.5	\$124.9	+\$1.4
Фуражный ячмень	7 375	7 385	7 495	7 560	+65
то же \$/t	\$113.3	\$114.3	\$116.8	\$119.4	+\$2.6
Пивоваренный ячмень	12 300	12 300	12 300	12 300	0
то же \$/t	\$188.9	\$190.4	\$191.7	\$194.3	+\$2.6
Фуражная кукуруза	8 440	8 415	8 515	8 545	+30
то же \$/t	\$129.6	\$130.2	\$132.7	\$135.0	+\$2.3

- цены на пшеницу 3 класса в основном пошли вниз, только в Черноземье еще приподнялись на 20руб./т, а Центре снизились на -115руб./т, в остальных регионах общее сползание вниз на -15-35руб./т;

- цены на пшеницу 4 класса также пока еще подросли в Черноземье на +70руб./т, а в Центре упали на -100руб./т и других регионах снижение на -15-35руб./т;

- цены на пшеницу 5 класса также в основном снижались, кроме Юга и Поволжья – там остались без изменений, а в других регионах снижение на те же -15-35руб./т;



- цены на фуражный ячмень пока продолжили подъем в Центре на +115руб./т, на Юге и Черноземье на +65-70руб./т и в Сибири на +35руб./т, а в Поволжье и на Урале были стабильными;

- цены на продовольственную рожь продолжают рост везде: в Центре на +65руб./т, в Черноземье и на Урале прибавили +15-25руб./т, в Поволжье +125руб./т и в Сибири +85руб./т;

- цены на кукурузу менялись снова разнонаправлено: в Центре не изменились, выросли на Юге на +185руб./т и в Черноземье на +30руб./т, а в Поволжье скорректировались вниз на -85руб./т.

Средние цены на муку EXW Европейская Россия (индекс ПроЗерно)

Товар	18.11.16	25.11.16	02.12.16	09.12.16	последнее изменение
Пшеничная мука высшего сорта	16 400	16 360	16 375	16 290	-85
то же \$/t	\$251.9	\$253.2	\$255.2	\$257.3	\$2.1
Пшеничная мука 1 сорта	15 700	15 665	15 670	15 640	-30
то же \$/t	\$241.2	\$242.4	\$244.3	\$247.1	\$2.8
Пшеничная мука 2 сорта	13 565	13 535	13 565	13 370	-195
то же \$/t	\$208.4	\$209.5	\$211.4	\$211.2	-\$0.2
Ржаная обдирная мука	12 325	12 255	12 275	12 150	-125
то же \$/t	\$189.3	\$189.7	\$191.3	\$191.9	\$0.6

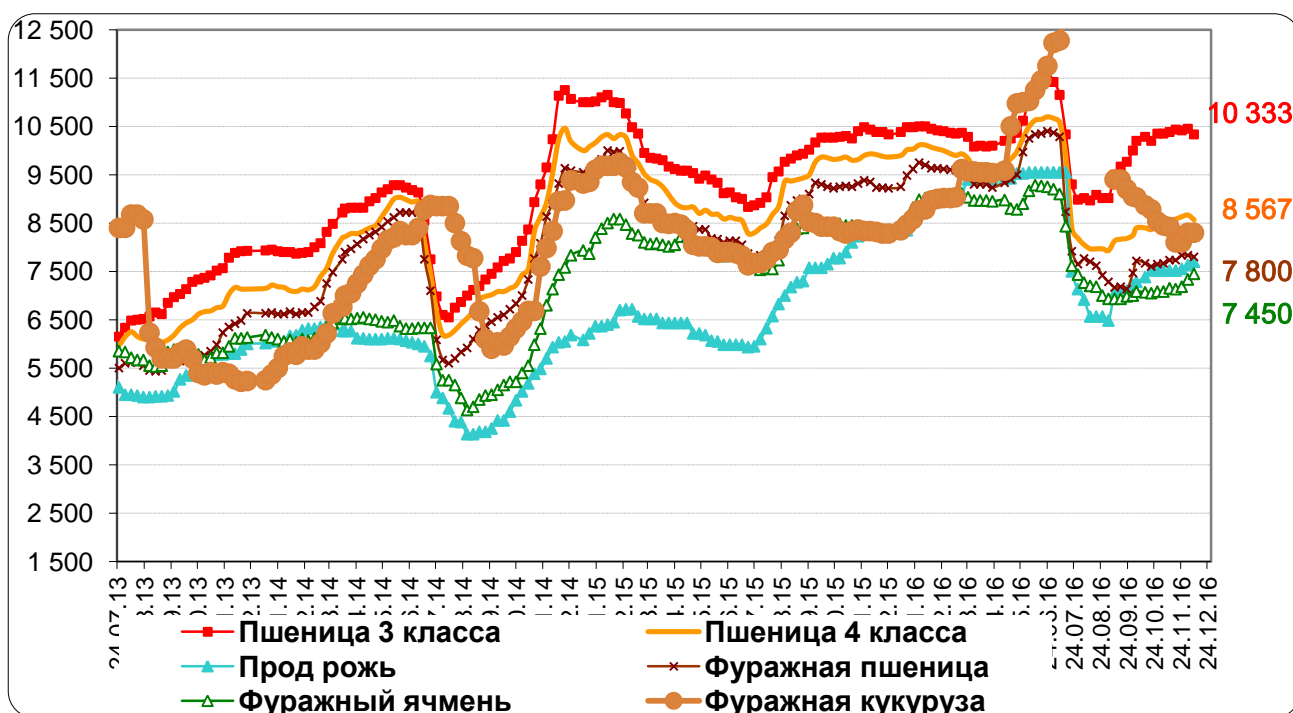
Средние цены на крупу. EXW Европейская Россия (индекс ПроЗерно)

Товар	18.11.16	25.11.16	02.12.16	09.12.16	последнее изменение
Гречневая крупа 1 сорта	51 790	51 730	51 270	48 815	-2 455
то же \$/t	\$795.5	\$800.6	\$799.2	\$771.1	-\$28.1
Рисовая крупа 1 сорта	26 415	26 355	26 355	26 815	460
то же \$/t	\$405.7	\$407.9	\$410.8	\$423.6	\$12.8
Пшено 1 сорта	11 195	11 165	11 150	11 135	-15
то же \$/t	\$172.0	\$172.8	\$173.8	\$175.9	\$2.1

Средние цены на масличный рынок. EXW Европейская Россия (индекс ПроЗерно)

Товар	18.11.16	25.11.16	02.12.16	09.12.16	последнее изменение
Подсолнечник	19 735	19 835	20 245	20 400	155
то же \$/t	\$303.1	\$307.0	\$315.6	\$322.3	\$6.7
Сырое подсолнечное масло нерафинированное	47 500	47 570	47 800	47 815	15
то же \$/t	\$729.6	\$736.2	\$745.1	\$755.3	\$10.2
Рапс	24 815	24 865	25 000	25 065	65
то же \$/t	\$381.2	\$384.8	\$389.7	\$396.0	\$6.3
Сырое рапсовое масло нерафинированное	51 395	52 625	52 875	52 875	0
то же \$/t	\$789.4	\$814.4	\$824.2	\$835.3	\$11.1
Соевые бобы	24 950	24 950	25 075	25 605	530
то же \$/t	\$383.2	\$386.1	\$390.9	\$404.5	\$13.6

Динамика цен на зерно по Европейской части Российской Федерации. руб./т



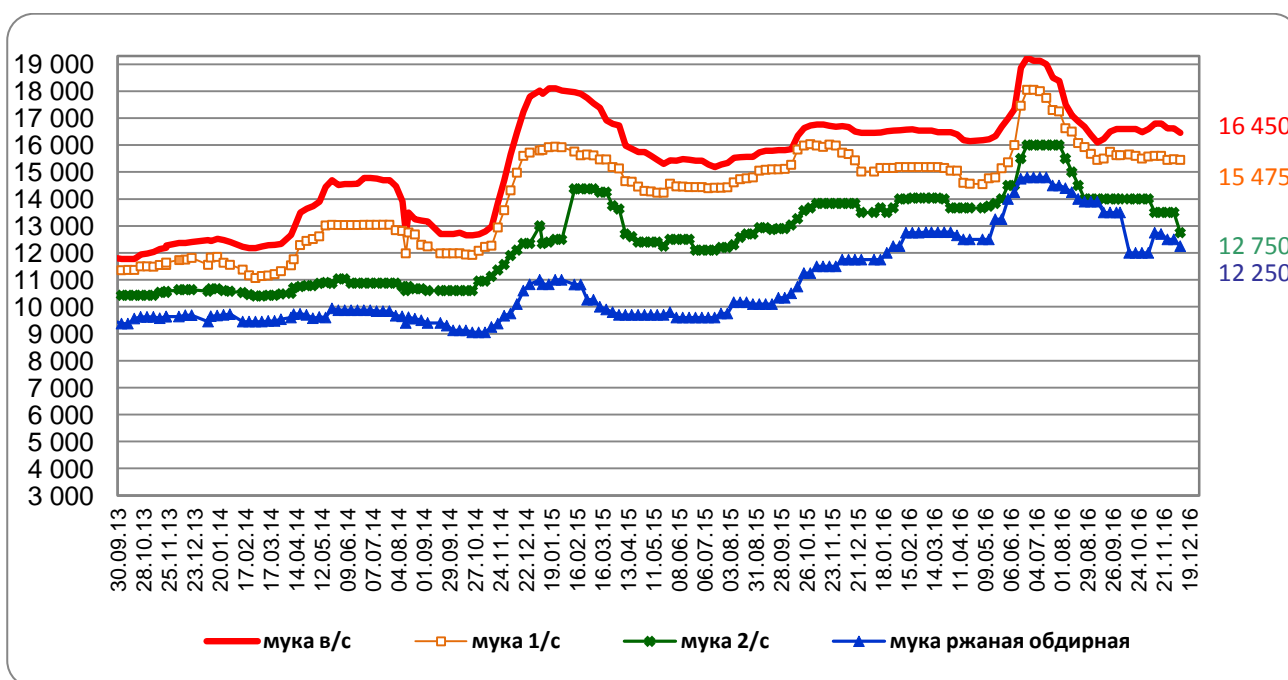
Средние цены на продовольственное зерно. руб./т. EXW. по округам

Регион	Пшеница 3 класса			Пшеница 4 класса			Рожь гр. А		
	09.12	изменение		09.12	изменение		09.12	изменение	
		за неделю	от 01.07.		за неделю	от 01.07.		за неделю	от 01.07.
Центральный район	10 333	-117	-1 084	8 567	-100	-2 100	7 700	67	1 692
Центральное Черноземье	10 270	20	-1 040	8 590	70	-2 240	7 617	17	1 637
Северный Кавказ	10 817	-33	517	9 483	-34	383			
Поволжье	10 275	-13	-250	8 450	-13	-1 700	7 438	125	2 950
Южный Урал и Зауралье	9 925	-25	-1 050	8 288	-25	-2 125	7 400	25	1 825
Западная Сибирь	10 050	-33	-867	8 783	-34	-1 434	7 083	83	1 333

Средние цены на фуражное зерно. руб./т. EXW. по округам

Регион	Фуражная пшеница			Фуражный ячмень			Фуражная кукуруза		
	09.12	изменение		09.12	изменение		09.12	изменение	
		за неделю	от 01.07.		за неделю	от 01.07.		за неделю	от 01.07.
Центральный район	7 800	-33	-2 567	7 450	117	-1 750	8 300	0	8 300
Центральное Черноземье	7 710	-20	-2 640	7 430	70	-1 530	8 220	30	-930
Юг и Северный Кавказ	8 567	0	-283	8 083	66	616	9 183	183	550
Поволжье	7 550	0	-2 175	7 275	0	-1 325	8 483	-84	-417
Южный Урал и Зауралье	7 250	-25	-2 763	7 200	0	-1 525			
Западная Сибирь	7 800	-17	-2 017	7 250	33	-1 600			

Динамика цен на муку по Европейской части Российской Федерации. руб./т

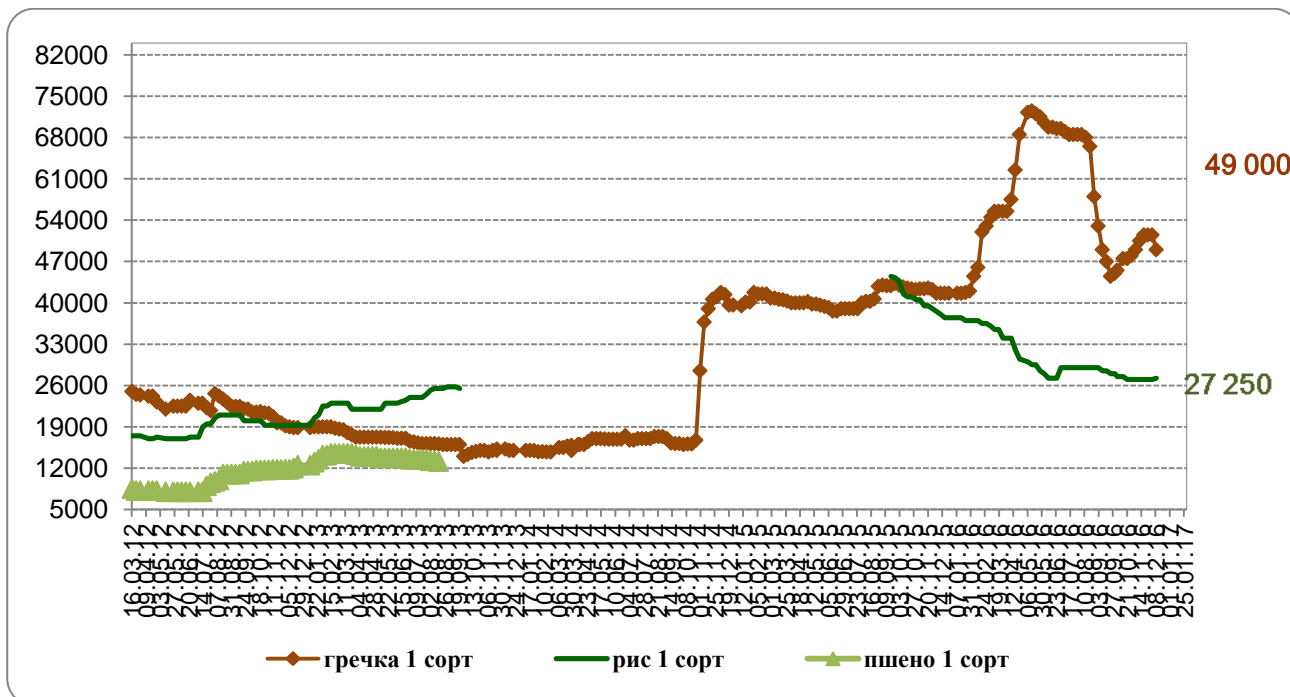


Цены продаж муки ГОСТ в регионах России. руб./т. EXW

Регион	Мука пшеничная в/с			Мука пшеничная 1/с		
	09.12	изменение		09.12	изменение	
		за неделю	от 01.07.		за неделю	от 01.07.
Москва и область	16700-18000	-	-	14000-15000	-	-
Центральный район	16 450	-175	-2 675	15 450	-25	-2 600
Центральное Черноземье	16 350	0	-2 475	15 750	0	-1 788
Северный Кавказ	16 567	0	-933	15 950	-17	-1 125
Поволжье	15 800	-150	-1 833	15 400	-83	-1 483
Западная Сибирь	16 433	-50	-867	15 700	-17	-1 000

Регион	Мука пшеничная 2/с			Мука ржаная обдирная		
	09.12	изменение		09.12	изменение	
		за неделю	От 01.07		за неделю	от 01.07.
Москва и область	14000-15000	-	-	13000-14000	-	-
Центральный район	12 750	-750	-3 250	12 250	-250	-2 550
Центральное Черноземье	14 200	0	-1 925	12 700	-38	-1 425
Северный Кавказ	13 783	-34	-184			
Поволжье	12 750	0	-1 500	11 500	-83	-1 920
Западная Сибирь	14 820	0	-80	12 220	0	-1 147

Динамика цен на крупяную продукцию по Европейской части Российской Федерации. руб./т

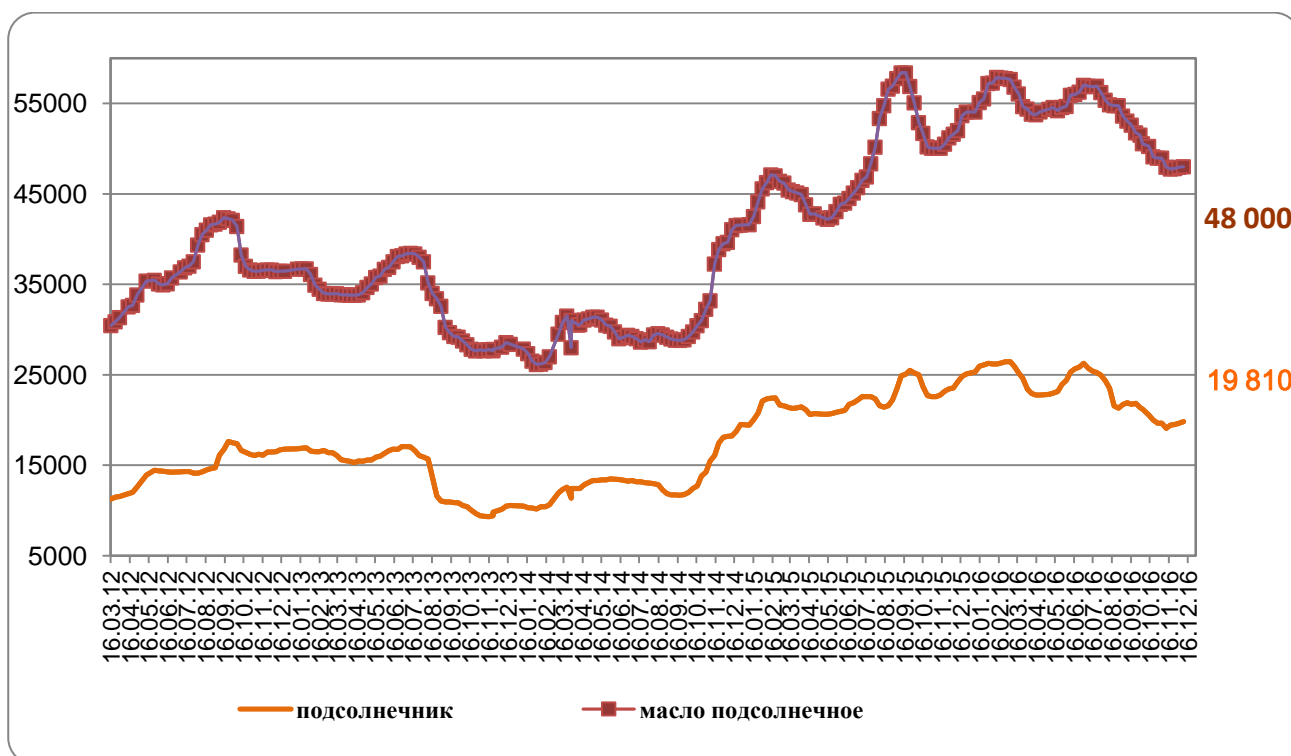


Цены продаж крупы в регионах России. руб./т. EXW

Регион	Гречка 1 сорт		Рис 1 сорт		Пшено 1 сорт	
	09.12	Изменение*	09.12	Изменение*	09.12	Изменение*
Москва и область	48000-53000	-	26000-28500	-	11000-12000	-
Центральный район	49 000	-2 500	27 250	250		
Центральное Черноземье	48 500	-2 500			11000	0
Северный Кавказ			25 750	583	11250	-50
Поволжье	48 250	-3 000	27 250	500	10833	0
Западная Сибирь	45 500	-500	30 000	0	13000	0

*Изменение за неделю

Динамика цен на подсолнечник и нерафинированное подсолнечное масло в Центральном Черноземье. руб./т



Подсолнечник и нерафинированное подсолнечное масло: средние цены в регионах России. руб./т. EXW

Регионы	подсолнечник		масло подсолнечное	
	09.12	Изменение за неделю	09.12	Изменение за неделю
Центральное Черноземье	19 810	160	48 000	60
Юг и Северный Кавказ	21 250	185	48 250	165
Поволжье	20 135	120	47 190	-185
Западная Сибирь	20 000	0	48 625	-375

Цены продаж масличных в регионах России. руб./т. EXW

Регион	рапс		масло рапсовое		соевые бобы	
	09.12	Изменения*	09.12	Изменения*	09.12	Изменения*
Центральный район	25 335	0	53 000	0	23 000	
Центральное Черноземье	25 000	0	53 000	0	24 000	1000
Юг и Северный Кавказ	25 500	250	52 500	0	28 415	500
Поволжье	24 415		53 000		27 000	
Южный Урал и Зауралье	25 165	0	50 000	0		
Западная Сибирь	23 625	0	50 500	1500	29 500	500
Дальний Восток					28 000	0

ОБЗОР МИРОВОГО РЫНКА ЗЕРНА

В пятницу 9 декабря цены на пшеницу и кукурузу на биржах США подросли на 1.7-2.4 % на фоне публикации медвежьего флагманского отчета USDA с прогнозом балансов сезона-2016/17. В последнем отчете USDA повысило прогнозы урожая пшеницы и кукурузы в мире, учтя данные национальных статистических агентств. До новых исторических величин были повышены конечные запасы пшеницы и кукурузы в мире.

Прогноз мировых конечных запасов пшеницы остался на рекордном уровне и был повышен по сравнению с ноябрем на 2.9 млн т, из-за комбинации снижения оценки запасов на начало сезона (-0.4 млн т), увеличения прогноза валового сбора (+6.5 млн т) и потребления (+3.3 млн т).

USDA оценивает валовой сбор пшеницы в мире в новом сезоне 2016/17 в размере более 751 млн т, что на 15.8 млн т больше оценки прошедшего рекордного сезона 2015/16. По сравнению с ноябрем оценка урожая пшеницы была повышена для Австралии (+4.7 млн т), Китая (+0.85 млн т), ЕС (+0.4 млн т), Бразилии (+0.36 млн т) и Канады (+0.2 млн т).

Одновременно USDA ожидает, что мировое потребление пшеницы будет ниже валового сбора на 11.5 млн т, что приведет к соответствующему росту конечных запасов. В итоге прогнозируется, что мировые конечные запасы пшеницы будут расти четвертый сезон подряд, достигнут исторического максимума и составят более 252 млн т.

USDA прогнозирует снижение валового сбора пшеницы в 2016 году по сравнению с 2015 годом в ЕС (-16.0 млн т), Марокко (-5.3 млн т), Китае (-1.3 млн т), Турции (-2.0 млн т), Сирии (-1.1 млн т), на Украине (-0.3 млн т). Одновременно ожидается рост урожая пшеницы в России (+11 млн т), США (+6.7 млн т), Аргентине (+3.1 млн т), Канаде (+4.1 млн т), Австралии (+8.5 млн т), Казахстане (+2.75 млн т).

Урожай кукурузы также ожидается рекордным по величине в размере почти 1040 млн т (+78.7 млн т к прошлому сезону, +9.2 млн т к ноябрю). По сравнению с ноябрем оценка урожая кукурузы была повышена для Китая (+3.55 млн т), ЕС (+0.43 млн т), Бразилии (+3.0 млн т), России (+1.0 млн т), Канады (+0.7 млн т) и Индонезии (+0.6 млн т).

Одновременно USDA ожидает, что мировое потребление кукурузы будет на 13.3 млн т меньше валового сбора, что приведет к соответствующему росту конечных запасов кукурузы, которые прогнозируются в размере более 222 млн т (+4.1 млн т к ноябрю).

USDA прогнозирует рост валового сбора кукурузы в 2016 году по сравнению с 2015 годом в США (+41.3 млн т), Бразилии (+19.5 млн т), Аргентине (+7.5 млн т), ЮАР (+5.1 млн т), ЕС (+2.2 млн т), Индии (+2.7 млн т), Украине (+3.7 млн т), России (+2.3 млн т).

Одновременно ожидается снижение урожая кукурузы в Китае (-5.1 млн т), Мексике (-1.3 млн т), Турции (-0.7 млн т).

Кроме того USDA в очередной раз скорректировало параметры предыдущих сезонов. По пшенице конечные запасы 2015/16 з.г. понижены на 0.4 млн т из-за роста потребления (+0.4 млн. т). По кукурузе конечные запасы 2015/16 з.г. понижены на 0.5 млн т из-за роста потребления (+1.9 млн. т) и валового сбора (+1.2 млн т).

Среднее отклонение декабрьского прогноза USDA от итогового значения валового сбора и конечных запасов пшеницы в мире составляет соответственно 3.4 и 6.9 млн. т.

Abares повысила прогноз валового сбора пшеницы в Австралии до рекордного уровня 32.6 млн т, что на 35 % больше, чем в 2015 году и на 16 % больше сентябрьского прогноза. Кроме того, несмотря на продолжительные дожди Abares сообщает, что уровень протеина в уже убранной части урожая оказался неожиданно высоким.

Statistics Canada повысила прогноз урожая пшеницы в Канаде до 31.7 млн т (+15 % к 2015 г.), что на 1 млн т выше рыночных ожиданий.

Негативной новостью для рынка стало снижение бразильской Conab прогноза импорта пшеницы на 0.2 млн т до 5.1 млн т – минимального уровня с конца 90-ых. Кроме того китайский правительственный аналитический центр China National Grains and Oils Information Centre понизил прогноз потребления кукурузы в Китае на 2 млн т до 197 млн т. По данным официальной статистики урожай кукурузы в Китае в текущем сезоне снизился до 219.6 млн т (-5 млн т к прошлому году).

Уборка кукурузы и сев озимой пшеницы в США завершены. За неделю состояние посевов озимой пшеницы осталось без изменений и лучше прошлогоднего. На 27 ноября доля посевов пшеницы в хорошем состоянии и отличном состоянии составила 58 % площадей (0 п.п. к предыдущей неделе и +3 п.п. к прошлому году). Следующий общенациональный отчет о состоянии посевов в США будет опубликован 3 апреля 2017 года.

Очередной мониторинг засух (U.S. Drought Monitor) в США впервые за последние девять недель зафиксировал снижение доли площадей озимой пшеницы, подверженной засухе различной интенсивности. На 6 декабря площадь засухи составила 47.3 % посевных площадей озимой пшеницы в США (-1.24 п.п. за неделю).

За последнюю отчетную неделю экспортный спрос на американскую пшеницу и, особенно, кукурузу вырос и превысил ожидания рынка.

За неделю с 25 ноября по 1 декабря экспортные нетто-продажи американской пшеницы составили более 503 тыс. т (+4 % к предыдущей неделе и -22 % к среднему уровню за последние четыре недели). Чистые продажи HRW за неделю подскочили до 180.5 тыс. т (+98 % и -10 %), а продажи SRW увеличились до 47.8 тыс. т (+24 % и -2 %). Суммарные экспортные заявки на пшеницу составили почти 19.4 млн т (+32 % к прошлому году), в том числе на пшеницу SRW – 1.65 млн т (-36 %) и HRW – 7.85 млн т (+91 %).



Экспорт пшеницы за неделю вырос в 2.4 раза до 555.5 тыс. т. С 1 июня по 1 декабря из США экспортировано более 13 млн т пшеницы (+29 % к прошлому году). В том числе SRW экспортировано почти 1.1 млн т (-43 %), а HRW – более 5.76 млн т (в два раза больше прошлогоднего).

Экспортные нетто-продажи кукурузы за неделю выросли до 1 495 тыс. т (+96 % к предыдущей неделе и +12 % к среднему уровню за последние четыре недели). С начала сезона по 1 декабря экспортные нетто-продажи кукурузы составили почти 31.6 млн т (+74 % к прошлому году), а экспорт кукурузы почти достиг 13.1 млн т (+83 % к прошлому году).

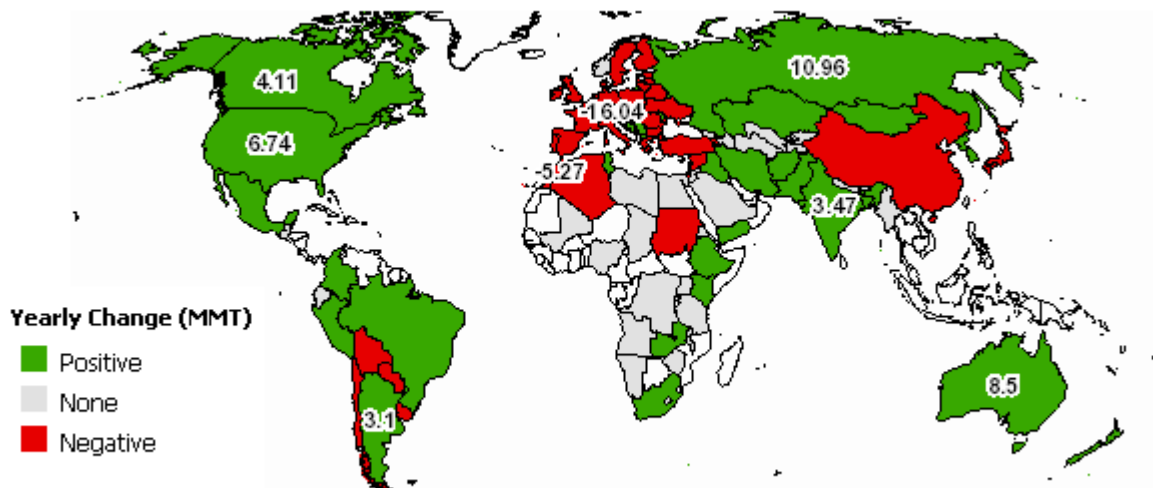
Тем временем во Франции уборка кукурузы практически завершена. На 28 ноября кукуруза убрана на 99 % площадей (0 п.п. к прошлой неделе).

Сев озимой пшеницы во Франции также завершен. На ту же дату пшеница посеяна на 99 % площадей (0 п.п. к прошлому году). Состояние посевов озимых остается немного хуже, чем год назад. Доля посевов озимой пшеницы в хорошем и отличном состоянии составила 94 % (0 п.п. за неделю, -3 п.п. к прошлому году), а ячменя - 92 % (0 п.п. за неделю, -5 п.п. к прошлому году).

Экспорт пшеницы из ЕС уже снизился до прошлогоднего уровня, а экспорт ячменя, по-прежнему идет существенно медленнее, чем в прошлом году. С 30 ноября по 6 декабря было экспортировано более 263 тыс. т мягкой пшеницы (+7 % к предыдущей неделе) и 35.8 тыс. т ячменя (+20 %). С 1 июля по 6 декабря объем экспорта пшеницы из ЕС почти достиг 11 млн т (+0.2 % к 2015 году), в том числе мягкой пшеницы экспортировано 10.47 млн т (+1.4 %) и дурума – 515 тыс. т (-19 %). За тот же период из ЕС было экспортировано почти 1.76 млн т ячменя (-64 %).

Производство пшеницы. 2016/17 МГ (сравнение с 2014/15 МГ)

2016/2017 Wheat Production (Change from Previous Year)



Source: PSD Online (Updated: December 9, 2016)
(<http://www.fas.usda.gov/psdonline>)



Производство. потребление. переходящие запасы пшеницы в мире. тыс. т

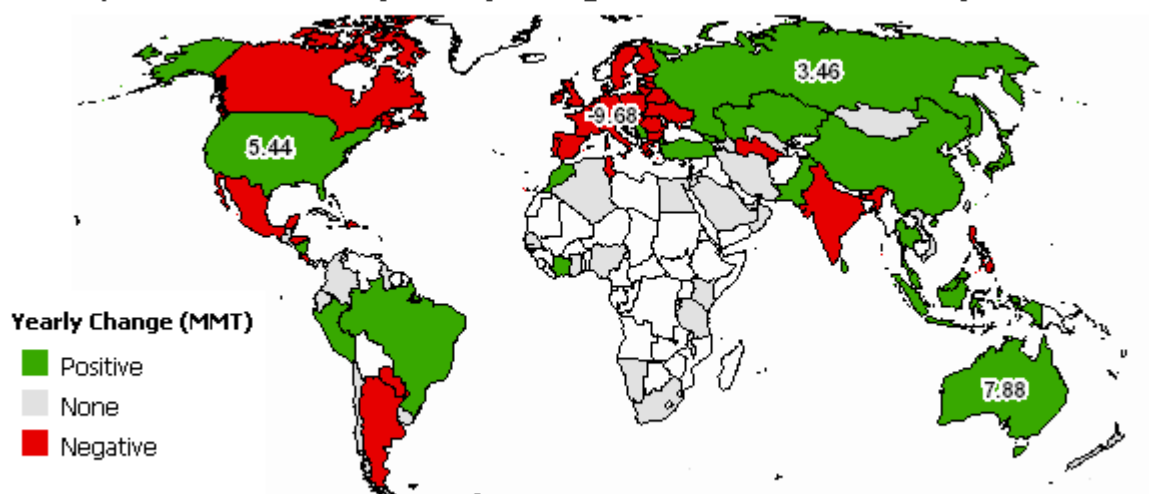
	2012/13	2014/15	2015/16 июнь	2015/16 июль	2015/16 август	2015/16 сентябрь	2015/16 ноябрь
Производство							
Аргентина	10 000	10 500	11 300	14 400	14 400	11 300	14 400
Австралия	22 079	26 000	24 500	27 500	28 300	24 500	33 000
Бразилия	4 300	5 600	5 540	6 000	6 340	5 540	6 700
Канада	27 200	27 600	27 600	30 500	31 500	27 594	31 700
Китай	121 000	130 190	130 190	128 000	128 000	130 190	128 850
Египет	8 500	8 100	8 100	8 100	8 100	8 100	8 100
ЕС-27	133 120	157 977	160 012	145 270	143 224	160 012	143 974
Индия	94 880	88 940	86 530	90 000	90 000	86 530	90 000
Иран	14 000	14 000	15 000	15 500	15 500	15 000	15 500
Казахстан	9 841	14 000	13 748	2 800	16 500	13 748	16 500
Пакистан	23 300	25 478	25 100	25 300	25 300	25 100	25 300
Российская Федерация	37 720	61 000	61 044	72 000	72 000	61 044	72 000
Турция	15 500	19 500	19 500	17 500	17 500	19 500	17 500
Украина	15 761	27 000	27 274	27 000	27 000	27 274	27 000
США	61 755	55 840	55 840	63 156	62 859	56 117	62 859
Узбекистан	6 700	7 200	7 200	7 200	7 200	7 200	7 200
Всего	655 250	735 388	734 803	744 848	744 440	735 480	751 263
Потребление							
Алжир	9 250	10 250	10 250	10 450	10 450	10 250	10 450
Бразилия	10 900	10 400	10 200	10 100	10 600	10 500	11 300
Канада	9 900	9 000	8 600	9 000	9 200	7 832	9 900
Китай	125 000	118 000	112 000	117 000	117 000	112 000	117 000
Египет	18 700	19 600	19 200	19 800	19 700	19 200	19 700
ЕС-27	121 000	125 750	129 900	129 300	128 700	130 984	129 200
Индия	83 840	93 940	88 641	95 100	96 100	88 551	96 140
Иран	16 400	18 000	18 000	18 500	18 500	18 000	18 500
Марокко	8 300	9 800	9 800	10 200	10 200	9 800	10 200
Пакистан	23 900	24 600	24 400	24 500	24 500	24 400	24 500
Российская Федерация	33 550	37 000	37 000	38 500	38 500	37 000	39 000
Турция	17 500	18 000	18 000	17 800	17 800	18 000	17 800
Украина	11 800	12 500	12 500	12 500	12 000	12 300	11 800
США	38 284	32 197	31 589	37 204	35 299	32 019	35 163
Узбекистан	7 975	9 300	9 350	9 700	9 700	9 350	9 700
Всего	686 831	714 242	707 560	732 314	730 963	709 394	734 477
Переходящие запасы							
Австралия	3 422	4 998	6 262	6 952	6 752	6 138	7 328



	2012/13	2014/15	2015/16 июнь	2015/16 июль	2015/16 август	2015/16 сентябрь	2015/16 ноябрь
Канада	4 907	5 693	4 560	5 652	5 952	5 167	5 952
Китай	54 146	87 295	97 042	110 742	110 742	97 042	111 592
Египет	4 798	3 902	4 523	4 648	4 198	4 548	4 198
ЕС-27	9 637	19 259	15 729	12 038	10 531	14 007	10 281
Индия	24 200	11 900	14 500	11 000	11 000	14 540	11 000
Российская Федерация	5 269	7 132	5 629	9 570	9 601	5 601	10 101
США	19 550	25 614	26 707	29 934	30 981	26 554	31 117
Всего	174 473	232 037	241 882	249 067	248 367	241 032	252 138

Экспорт пшеницы 2016/17 МГ (сравнение с 2014/15 МГ)

2016/2017 Wheat Exports (Change from Previous Year)

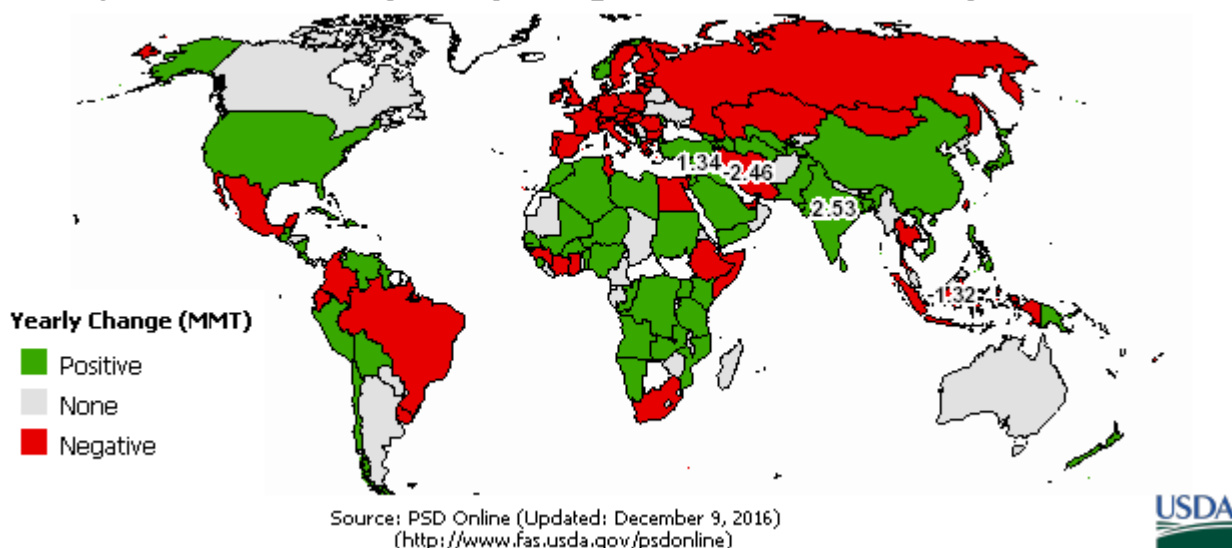


Source: PSD Online (Updated: December 9, 2016)
(<http://www.fas.usda.gov/psdonline>)



Импорт пшеницы 2016/17 МГ (сравнение с 2014/15 МГ)

2016/2017 Wheat Imports (Change from Previous Year)



Мировая торговля пшеницей тыс т

	2012/13	2014/15	2015/16 июнь	2015/16 июль	2015/16 август	2015/16 сентябрь	2015/16 ноябрь
Экспорт							
Аргентина	4 000	6 000	9 100	8 000	8 000	9 100	8 000
Австралия	19 000	18 000	16 000	19 500	20 500	16 124	24 000
Канада	18 800	20 500	22 000	21 500	22 000	22 134	21 500
ЕС-27	22 000	32 500	33 800	26 000	25 000	34 677	25 000
Индия	6 805	800	1 060	400	400	1 130	400
Казахстан	6 500	6 500	7 600	8 500	8 500	7 600	8 500
Российская Федерация	11 200	23 500	25 500	30 000	30 000	25 543	29 000
Турция	3 300	4 000	5 534	5 600	5 600	5 534	5 600
Украина	7 200	15 500	17 200	15 000	15 500	17 431	15 500
США	27 472	21 772	21 094	25 855	26 535	21 094	26 535
Всего	138 291	161 564	170 562	172 802	174 682	172 191	176 832
Импорт							
Афганистан	1 900	2 200	2 700	2 700	2 700	2 700	2 700
Алжир	6 200	7 700	8 200	8 200	8 200	8 153	8 200
Бангладеш	2 600	3 600	4 600	4 700	4 700	4 693	5 100
Бразилия	7 700	6 300	6 000	5 800	6 000	6 751	6 500
Китай	3 200	2 000	3 476	3 500	3 500	3 476	3 500
Египет	8 500	11 500	11 900	12 200	11 800	11 925	11 800

	2012/13	2014/15	2015/16 июнь	2015/16 июль	2015/16 август	2015/16 сентябрь	2015/16 ноябрь
ЕС-27	5 700	6 000	7 000	5 500	7 000	6 916	6 500
Индонезия	6 900	8 100	8 500	9 100	8 500	10 116	8 800
Иран	6 169	4 000	1 000	1 000	100	3 460	1 000
Ирак	3 900	3 200	2 300	2 200	2 300	2 220	2 300
Израиль	1 500	1 700	1 700	1 700	1 700	1 732	1 700
Япония	6 600	5 800	5 800	5 700	5 800	5 715	5 800
Южная Корея	5 500	4 200	5 000	4 300	5 000	4 420	5 000
Мексика	3 900	4 400	4 400	4 400	4 600	4 805	4 600
Марокко	3 600	2 800	5 000	5 500	5 000	4 429	5 000
Нигерия	4 000	4 400	4 400	4 100	4 400	4 410	4 500
Перу	1 700	1 800	1 900	1 900	1 900	1 800	1 900
Филиппины	3 400	4 800	5 000	4 800	5 000	4 850	5 000
Саудовская Аравия	2 000	3 800	3 500	3 500	3 500	2 931	3 500
ЮАР	1 800	1 800	1 600	1 900	1 700	2 400	1 700
Судан	1 900	2 800	2 300	2 100	2 300	2 021	2 300
Тайланд	1 800	3 500	3 600	3 600	3 600	4 814	3 800
Турция	3 700	3 800	5 000	4 500	5 000	4 382	5 000
США	3 340	3 266	3 130	3 402	3 402	3 073	3 402
Вьетнам	1 900	2 600	2 700	2 700	2 700	3 069	3 300
Йемен	2 900	3 300	3 350	3 350	3 350	3 323	3 350
Всего	144 859	159 667	168 441	162 023	169 913	169 935	171 538

Производство потребление и переходящие запасы ячменя тыс

	2012/13	2014/15	2015/16 июнь	2015/16 июль	2015/16 август	2015/16 сентябрь	2015/16 ноябрь
Производство							
Алжир	1 500	1 300	1 300	1 000	1 000	1 300	1 000
Аргентина	5 500	3 400	4 900	3 650	3 650	4 940	3 340
Австралия	6 761	8 700	8 593	9 900	9 900	8 593	10 600
Беларусь	2 100	2 000	2 000	2 100	2 100	1 849	2 100
Канада	8 010	8 225	8 225	8 700	8 500	8 225	8 800
Китай	2 350	1 700	1 800	2 000	2 000	1 800	2 000
Эфиопия	1 620	1 900	1 950	2 050	2 050	1 950	2 050
ЕС-27	54 624	60 962	61 519	60 026	59 584	61 520	59 749
Индия	1 620	1 600	1 610	1 700	1 510	1 613	1 510
Иран	3 400	3 300	3 800	3 800	3 800	3 800	3 800
Казахстан	1 500	2 600	2 675	2 700	2 700	2 675	2 700
Марокко	1 200	3 500	3 495	900	1 076	3 500	1 076
Российская	13 952	17 100	17 083	18 500	18 000	17 083	18 000



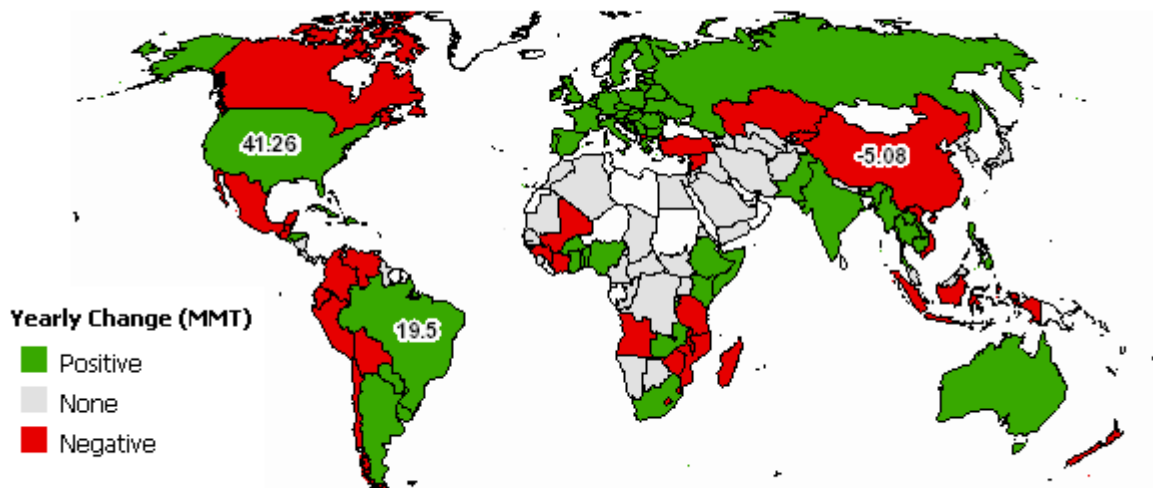
	2012/13	2014/15	2015/16 июнь	2015/16 июль	2015/16 август	2015/16 сентябрь	2015/16 ноябрь
Федерация							
Турция	5 500	7 400	7 400	4 750	4 750	7 400	4 750
Украина	6 935	8 700	8 751	9 700	9 700	8 751	9 800
США	4 796	4 666	4 666	4 129	4 339	4 750	4 339
Всего	129 672	145 827	148 628	144 734	143 753	148 664	144 737
Потребление							
Алжир	2 000	2 050	2 150	2 050	2 050	2 150	2 050
Австралия	3 100	2 600	3 000	3 000	3 00	3 300	3 100
Беларусь	2 200	2 200	2 000	2 100	2 100	1 850	2 100
Канада	6 800	6 500	6 935	6 965	6 965	6 956	7 165
Китай	4 500	8 800	9 000	7 100	7 100	7 900	7 100
ЕС-27	51 820	53 100	51 900	53 900	54 100	51 700	54 105
Индия	1 525	1 400	1 520	1 550	1 550	1 520	1 570
Иран	4 500	4 800	5 300	5 600	5 600	5 300	5 600
Япония	1 500	1 450	1 330	1 310	1 310	1 340	1 310
Марокко	1 900	3 000	3 450	2 700	2 800	3 450	2 800
Российская Федерация	12 100	13 900	13 600	14 000	13 900	13 600	13 900
Саудовская Аравия	7 925	8 225	9 725	10 725	10 725	10 225	10 725
Турция	6 100	6 900	6 900	5 500	5 500	6 900	5 500
Украина	5 000	4 500	4 700	4 900	4 900	4 700	4 900
США	4 668	4 420	4 314	4 419	4 637	4 406	4 638
Всего	132 190	143 486	145 884	145 758	146 156	145 251	146 397
Переходящие запасы							
Алжир	1 235	1 204	1 354	1 204	1 204	1 354	1 140
Канада	930	1 492	1 457	1 653	1 553	1 454	1 653
ЕС-27	4 388	5 161	5 343	5 172	4 877	5 243	5 037
Иран	1 778	1 218	1 618	1 418	1 418	1 618	1 418
Российская Федерация	650	1 161	766	986	986	836	986
Саудовская Аравия	2 603	3 276	3 466	3 651	3 651	3 859	3 844
Украина	937	1 172	951	714	714	909	814
США	1 748	2 066	2 231	2 049	2 142	2 223	2 142
Всего	19 873	24 213	24 997	23 368	22 83	25 203	23 236

Мировая торговля ячменем тыс т

	2012/13	2014/15	2015/16 июнь	2015/16 июль	2015/16 август	2015/16 сентябрь	2015/16 ноябрь
Экспорт							
Аргентина	4 000	2 000	2 900	2 100	2 100	2 900	2 000
Австралия	3 800	6 000	5 500	6 700	6 700	5 200	7 000
Канада	1 500	1 500	1 200	1 600	1 500	1 193	1 500
ЕС-27	4 700	8 600	10 500	6 500	6 200	10 789	6 200
Казахстан	200	500	815	700	700	804	700
Российская Федерация	2 300	3 700	4 300	4 400	4 000	4 241	4 000
Украина	2 200	4 500	4 370	5 000	5 000	4 412	5 000
США	193	261	235	327	218	235	174
Всего	19 378	27 386	30 093	27 732	26 723	30 032	26 849
Импорт							
Бразилия	300	400	450	450	450	500	450
Китай	2 200	7 000	7 000	5 000	5 000	5 869	5 000
Колумбия	250	275	300	285	285	300	285
ЕС-27	100	250	300	300	350	292	350
Иран	1 500	1 300	1 700	1 600	1 600	1 700	1 600
Израиль	200	325	250	275	275	250	275
Япония	1 300	1 300	1 100	1 100	1 100	1 154	1 100
Иордания	850	800	800	900	800	800	800
Кувейт	250	400	400	400	400	250	400
Ливия	200	900	900	800	800	1 000	800
Марокко	250	200	850	850	800	817	800
Российская Федерация	250	100	50	50	50	61	50
Саудовская Аравия	7 800	8 000	10 100	10 500	10 500	11 000	10 500
США	507	370	403	435	435	403	392
Всего	18 943	24 655	28 214	26 743	26 598	27 730	26 645

Производство кукурузы 2016/17 МГ (сравнение с 2014/15 МГ)

2016/2017 Corn Production (Change from Previous Year)



Source: PSD Online (Updated: December 9, 2016)
(<http://www.fas.usda.gov/psdonline>)



Производство потребление и переходящие запасы кукурузы тыс т

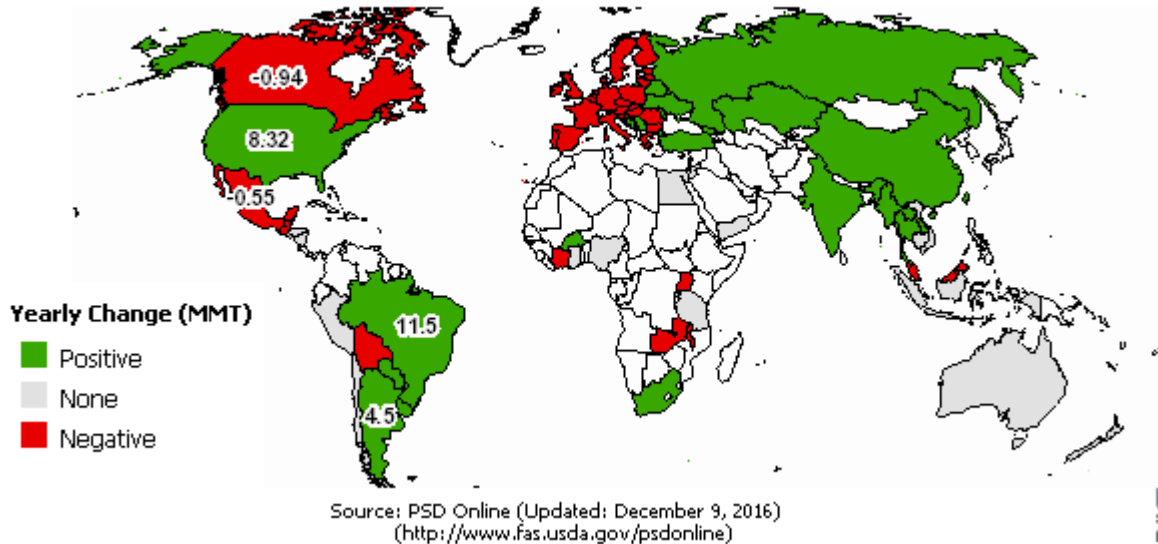
	2012/13	2014/15	2015/16 июнь	2015/16 июль	2015/16 август	2015/16 сентябрь	2015/16 ноябрь
Производство							
Аргентина	26 500	25 600	28 000	36 500	36 500	29 000	36 500
Бразилия	77 000	81 500	68 500	82 500	83 500	67 000	86 500
Канада	13 060	13 600	13 600	12 350	12 500	13 600	13 200
Китай	205 600	224 580	224 580	216 000	216 000	224 632	219 554
Египет	5 800	6 000	6 000	6 000	6 00	6 000	6 000
ЕС-27	58 539	57 751	59 083	61 149	60 279	58 481	60 704
Индия	21 500	21 000	21 000	24 500	24 500	21 800	24 500
Индонезия	8 000	9 600	9 300	9 600	9 600	9 300	10 200
Мексика	21 500	200	25 000	24 500	24 500	25 800	24 500
Нигерия	7 630	7 000	7 000	7 200	7 200	7 000	7 200
Филиппины	7 267	7 800	7 500	8 000	7 900	7 500	7 900
Сербия	3 500	5 500	6 000	7 000	7 000	6 000	7 000
Юж Африка	12 200	8 000	7 000	13 000	13 000	7 900	13 000
Украина	20 922	23 500	23 333	26 000	26 000	23 333	27 000
США	273 832	345 486	345 486	383 378	382 476	345 486	386 748
Всего	855 048	967 931	959 725	1 026 610	1 025 693	959 885	1 039 727
Потребление							
Аргентина	7 600	9 800	9 300	10 600	10 500	9 300	10 500
Бразилия	53 000	59 000	56 000	58 000	58 000	55 300	58 000



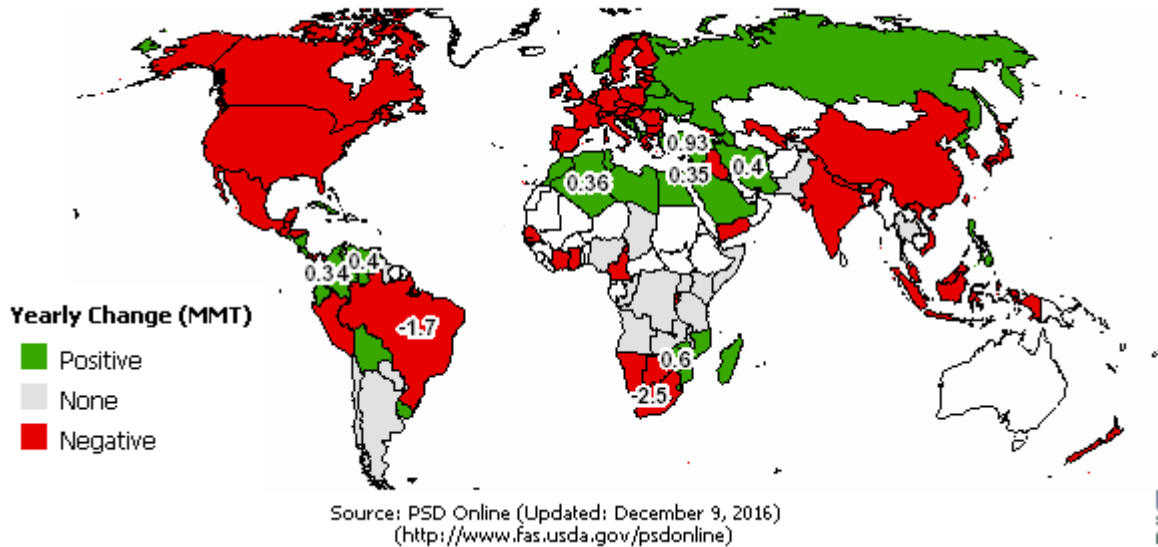
	2012/13	2014/15	2015/16 июнь	2015/16 июль	2015/16 август	2015/16 сентябрь	2015/16 ноябрь
Канада	12 100	13 350	12 900	13 300	13 300	13 100	13 300
Китай	207 000	214 000	217 500	226 000	226 000	217 500	227 000
Египет	10 700	14 500	14 750	15 050	15 050	14 750	15 100
ЕС-27	69 000	76 000	72 714	73 200	73 800	72 714	73 700
Индия	16 700	21 400	22 200	23 300	23 300	22 650	23 300
Индонезия	10 600	12 700	11 300	11 600	11 600	11 300	12 500
Япония	14 500	14 700	15 100	15 100	15 100	15 200	15 100
Юж Корея	8 100	10 100	10 350	10 100	10 100	10 123	9 900
Мексика	27 700	34 300	36 200	37 200	37 500	36 900	37 500
Нигерия	7 800	7 300	7 300	7 300	7 300	7 300	7 300
Филиппины	7 400	8 600	8 700	8 800	8 800	8 600	8 800
Юж Африка	10 800	10 700	11 000	11 300	11 300	11 200	11 300
США	266 711	301 512	298 887	312 434	312 434	298 831	314 593
Всего	870 709	974 105	974 508	1 006 787	1 008 785	976 916	1 014 739
Переходящие запасы							
Бразилия	12 010	7 672	5 342	5 942	5 942	5 342	6 442
Китай	60 885	113 494	110 674	103 654	103 694	110 774	106 308
ЕС-27	5 476	6 099	7 240	5 189	5 117	6 838	5 135
Иран	1 641	4 956	5 656	5 296	5 296	6 056	5 296
Юж Корея	1 468	1 898	1 885	1 864	1 864	1 936	1 911
Юж Африка	3 201	948	1 198	1 898	2 148	1 348	2 048
Украина	823	1 520	802	1 152	732	682	1 335
США	18 526	45 782	43 327	60 547	58 935	44 141	61 048
Всего	123 567	208 938	209 343	219 463	216 811	209 396	222 246



Экспорт кукурузы 2016/17 МГ (сравнение с 2014/15 МГ) 2016/2017 Corn Exports (Change from Previous Year)



Импорт кукурузы 2016/17 МГ (сравнение с 2014/15 МГ) 2016/2017 Corn Imports (Change from Previous Year)



Мировая торговля кукурузой тыс т

	2012/13	2014/15	2015/16 июнь	2015/16 июль	2015/16 август	2015/16 сентябрь	2015/16 ноябрь
Экспорт							
Аргентина	19 000	16 000	18 500	24 000	25 000	20 500	25 000
Бразилия	22 000	25 500	17 500	24 500	25 500	16 500	28 000
Канада	1 400	1 000	1 600	600	700	1 738	800
ЕС-27	1 500	1 000	1 800	2 000	1 700	1 800	1 800
Индия	4 800	700	400	700	700	550	700
Парагвай	2 100	2 300	2 300	2 300	2 300	2 300	2 300
Россия	2 000	3 800	4 400	4 500	4 500	4 400	5 300
Юж Африка	1 900	200	700	1 500	1 500	800	1 500
Украина	13 500	15 500	16 400	17 000	17 700	16 500	18 000
США	17 781	43 182	48 897	55 248	56 518	48 202	56 518
Всего	89 896	116	119 687	139 828	143 793	120 427	147 678
Импорт							
Алжир	2 800	4 200	4 100	4 100	4 300	4 136	4 500
Бразилия	800	600	2 500	600	600	2 300	600
Китай	3 000	2 500	3 150	3 000	3 000	3 174	3 000
Колумбия	3 200	4 500	4 500	4 500	4 500	4 500	4 800
Коста-Рика	750	825	825	825	825	770	825
Куба	850	900	850	925	925	850	925
Доминиканская Республика	1 100	1 100	1 200	1 225	1 250	1 325	1 350
Египет	4 000	8 000	8 500	8 750	8 750	8 600	9 000
ЕС-27	10 500	16 000	13 200	12 000	13 500	13 400	13 100
Индонезия	2 400	3 000	2 100	2 200	2 200	1 800	1 700
Иран	3 500	4 500	5 500	5 500	6 000	6 600	7 000
Израиль	1 200	1 600	1 400	1 500	1 500	1 400	1 500
Япония	14 500	14 700	15 000	15 000	15 000	15 201	15 000
Юж Корея	8 000	10 000	10 300	10 000	10 000	10 121	9 800
Малайзия	3 100	3 500	3 500	3 600	3 600	4 100	3 800
Мексика	6 500	11 000	13 500	13 500	13 800	13 800	13 800
Марокко	1 900	2 100	2 100	2 300	2 300	2 071	2 300
Перу	1 900	2 700	2 700	2 700	2 900	2 900	2 900
Саудовская	2 100	3 500	3 500	3 500	3 500	3 600	3 700
Сирия	700	350	350	350	350	271	350
Тайвань	4 300	4 100	4 300	4 200	4 200	4 500	4 600



WWW.GRUN.RU

РОССИЙСКИЙ ЗЕРНОВОЙ СОЮЗ

Вестник № 12

	2012/13	2014/15	2015/16 июнь	2015/16 июль	2015/16 август	2015/16 сентябрь	2015/16 ноябрь
Тунис	800	1 100	1 150	1 200	1 200	1 150	1 200
Турция	1 300	900	900	1 500	1 500	700	1 500
США	4 064	1 016	1 651	1 270	1 270	1 714	1 270
Венесуэлла	2 500	2 100	1 800	2 100	2 200	1 800	2 200
Вьетнам	1 400	3 000	7 300	6 000	6 500	7 950	7 500
Всего	96 701	124 591	135 554	130 220	133 645	138 827	135 990

СОСТОЯНИЕ ЗЕРНОВОГО РЫНКА КАЗАХСТАНА

(Материалы подготовлены информационно-аналитическим Департаментом РЗС по данным Агентства Республики Казахстан по статистике)

Наличие зерновых и бобовых (на зерно) видам культур на 1 декабря 2016 г т

	Всего	из них				у крестьянских или фермерских хозяйств
		у юридических лиц с основным видом деятельности				
		растениеводство и животноводство охота и предоставление услуг в этих областях	производство продуктов в мукомольно-крупяной промышленности	оптовая торговля зерном семенами и кормами для животных	складирование и хранение зерна	
Всего зерновые и бобовые культуры	16 637 312	5 904 186	1 023 441	251 578	4 106 608	3 940 655
на продовольствие	12 552 656	4 274 863	937 717	212 099	3 463 548	2 738 943
на семена	1 656 267	1 008 745	5 732	353	11 031	479 708
на фураж	2 428 389	620 578	79 992	39 126	632 029	722 004
Пшеница	13 373 910	4 716 730	818 446	223 982	3 729 349	2 920 251
на продовольствие	11 145 920	3 674 143	779 821	201 484	3 381 031	2 377 439
на семена	1 329 204	852 212	480	293	9 869	364 226
на фураж	898 786	190 375	38 145	22 205	338 449	178 586
Кукуруза	191 207	47 654	39 328	2	10 235	56 514
на продовольствие	51 434	855	38 879	-	397	1 221
на семена	6 931	4 579	-	-	-	1 878
на фураж	132 842	42 220	449	2	9 838	53 415
Рис необрушенный	312 937	102 398	98 662	-	-	98 055
на продовольствие	283 627	88 335	93 462	-	-	90 954
на семена	29 310	14 063	5 200	-	-	7 101
Ячмень	2 000 778	692 884	38 631	21 458	313 563	649 899
на продовольствие	709 191	343 153	8 649	4 679	41 365	189 070
на семена	228 874	102 655	50	60	1 162	89 234
на фураж	1 062 713	247 076	29 932	16 719	271 036	371 595
Рожь	36 753	8 425	6 907	364	3 934	11 101



на продовольствие	22 628	5 816	6 403	364	2 255	4 885
на семена	2 355	394	-	-	-	919
на фураж	11 770	2 215	504	-	1 679	5 297
Овес	249 901	132 968	3 842	270	6 314	69 240
на продовольствие	81 373	54 134	75	70	1 967	19 074
на семена	25 799	12 236	2	-	-	8 195
на фураж	142 729	66 598	3 765	200	4 347	41 971
Гречиха	63 355	23 728	1 592	36	1 166	29 627
на продовольствие	53 787	20 952	1 592	36	659	24 751
на семена	6 374	2 339	-	-	-	3 435
на фураж	3 194	437	-	-	507	1 441
Просо	43 238	13 336	843	-	1 225	23 084
на продовольствие	31 771	10 873	11	-	1 225	16 915
на семена	2 659	544	-	-	-	1 162
на фураж	8 808	1 919	832	-	-	5 007
Смесь колосовых	162 698	72 540	2 378	-	3 085	69 774
на продовольствие	11 342	4 850	409	-	-	5 450
на семена	3 190	505	-	-	-	2 685
на фураж	148 166	67 185	1 969	-	3 085	61 639

Экспортные цены на зерновые культуры и муку в долларах за тонну в т ч НДС 0 % (франко-элеватор) на 12 12 2016 года

Наименование станции	пшеница 3 класса с клейковиной		пшеница 4 класс	пшеница 5 класс	Ячмень	мука			Условия поставки
	23-24%	27-30%	-		2 класс	в/с	1 сорт	2 сорт	
	Продажа	Продажа	Продажа	Продажа	Продажа	Продажа	Продажа	Продажа	
ст. Петропавловск (ЮУЖД)	157-168	164-170	144-149	-	117-122	282-287	262-267	243-247	DAP
ст. Сары-агаш	182-189	190-195	169-174	-	147-153	307-313	287-293	267-273	DAP
ст. Луговая	187-199	200-207	178-181	-	149-155	312-318	292-298	272-278	DAP
ст. Тобол	173-185	181-186	160-166	-	135-141	298-304	278-284	258-261	DAP
порт Актау	193-206	200-205	178-184	-	152-157	318-324	298-304	278-284	FOB
ст. Бекабад	212-225	220-226	199-205	-	-	337-342	317-322	297-300	CPT
ст. Хайратон	223-235	231-236	210-215	-	185-190	348-353	328-333	308-315	CPT
ст. Кудукли	187-200	194-201	174-179	-	-	312-317	292-297	272-277	CPT
ст. Сарахс	234-241	243-249	222-226	-	171-176	359-364	339-344	319-324	-

В зимний сезон внимание аграриев традиционно переключилось на реализацию собранного урожая. Борьба за пшеничные цены за ноябрь и первую декаду декабря привела к их заметному росту, но, по мнению экспертов и наблюдателей рынка, они достигли своего потолка, если не на весь сезон, то с большой долей вероятности на ближайшие месяцы. Росту цен в некоторой степени поспособствовал в начале декабря и упавший к тенге доллар. Зерновое хозяйство республики, ориентированное на экспорт, серьезно зависит от мировой зерновой конъюнктуры. А в мире профицитный зерновой баланс, растущее производство зерна и его конечных запасов вкупе с не очень высокими перспективами роста международной торговли не дают ценам разогнаться вверх.

ОБЗОР МИРОВЫХ ЦЕН

Экспортные цены мирового рынка на пшеницу и кукурузу \$/т

Наименование	Биржа	Условия поставки страна	16 08 16	09 09 16	07 10 16	04 11 16	09 12 16
Фьючерсный рынок							
Пшеница мукомольная	CBOT	США	155 2	138 2	145 0	152.2	147
Пшеница мукомольная	MATIF	Франция	183 6	161 5	175 9	180.2	170.8
Пшеница кормовая	Liffe	Великобритания	152 9	144 5	148 1	151.2	169.7
Кукуруза желтая	CBOT	США	126 9	129 9	133 8	137.4	138.7
Кукуруза	MATIF	Франция	185 0	180 6	175 9	181.8	173.7
Пшеница руб /т	СПб-Биржа	Россия	-	-	-	-	-
Кукуруза руб /т	СПб-Биржа	Россия	-	-	-	-	-
Наличный рынок							
HRW	США	CPT/ Gulf	162 1	157 4	151 7	154.9	144.6
SRW	США	CPT/ Gulf	166 3	158 5	161 6	172.4	164.7
Пшеница мукомольная	Франция	FOB	189 4	181 6	184 0	189.2	181.0
Кукуруза желтая	США	CPT/ Gulf	149 7	152 7	148 7	155.4	156.1
Пшеница мукомольная	Россия	Black sea	172 0	170 0	173 0	180.0	182.0

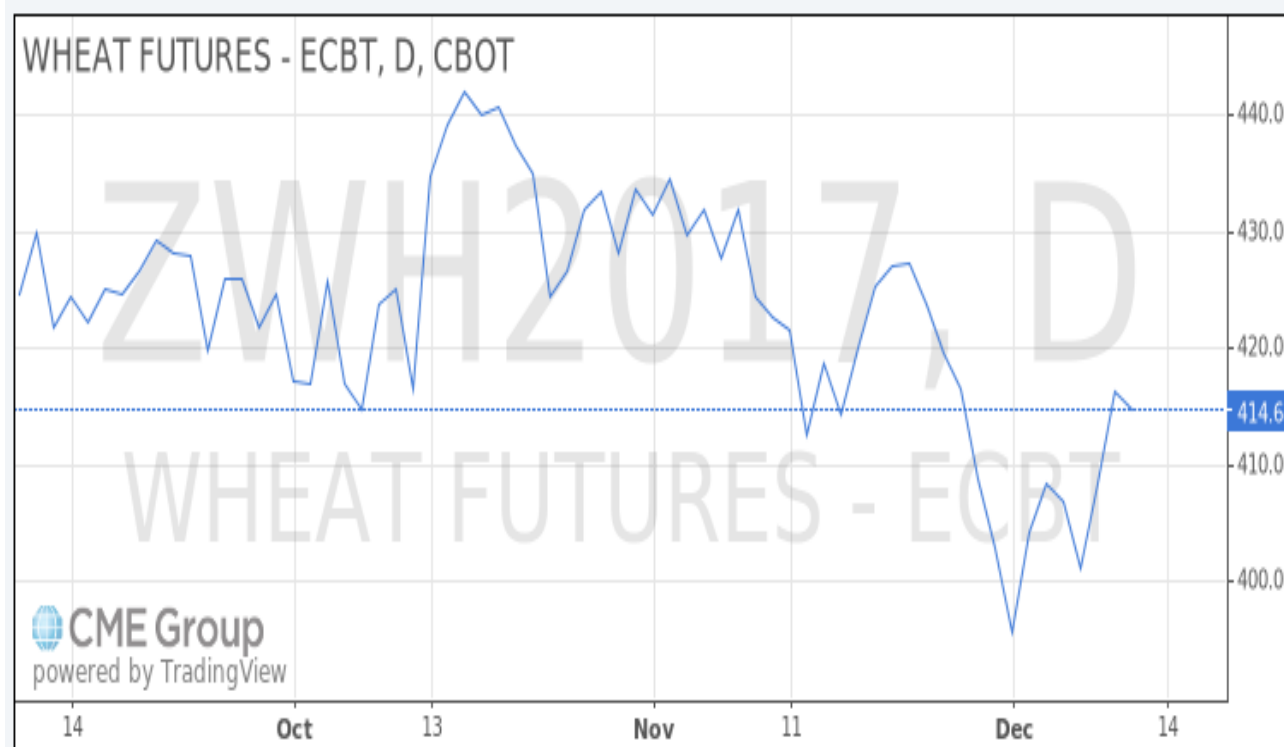
SRW – озимая мягкозерная краснозерная пшеница; HRW – озимая твердозерная краснозерная пшеница; Gulf

Торги на Чикагской товарной бирже (CME) продовольственной пшеницей SRW \$/t

Фьючерсы на:	Дата торгов		Изменение
	2 дек	9 дек	
"Дек-16"	142.4	147.1	4.7
"Март-17"	148.5	152.9	4.4
"Май-17"	153.2	156.7	3.5

Общий тренд (фьючерсы 2016)

CBOT:ZWH2017 O:416.0 H:416.0 L:408.4 C:414.6

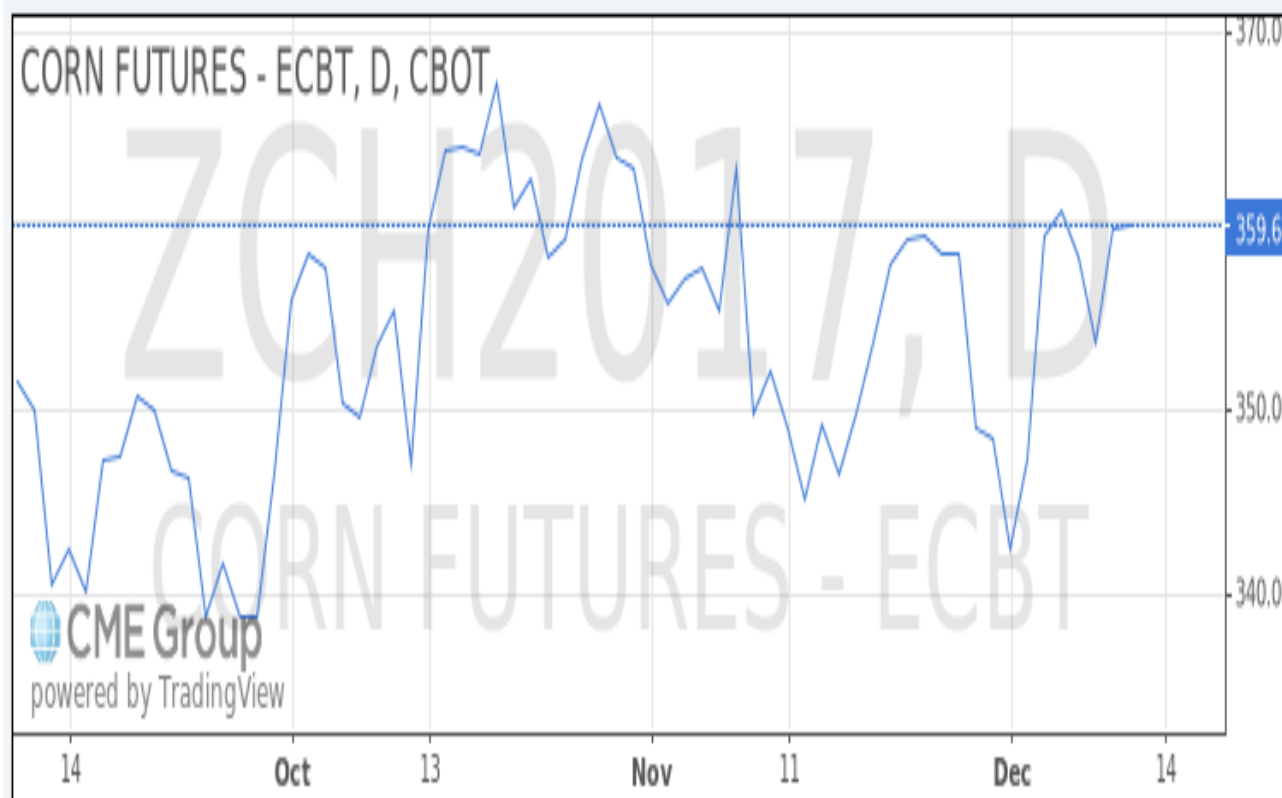


Торги на Чикагской товарной бирже (CME) кукурузой желтой \$/t

Фьючерсы на:	Дата торгов		Изменение
	2 дек	9 дек	
"Дек-16"	132.9	138.8	5.9
"Март-17"	136.7	141.5	4.8
"Май-17"	139.5	144.2	4.7

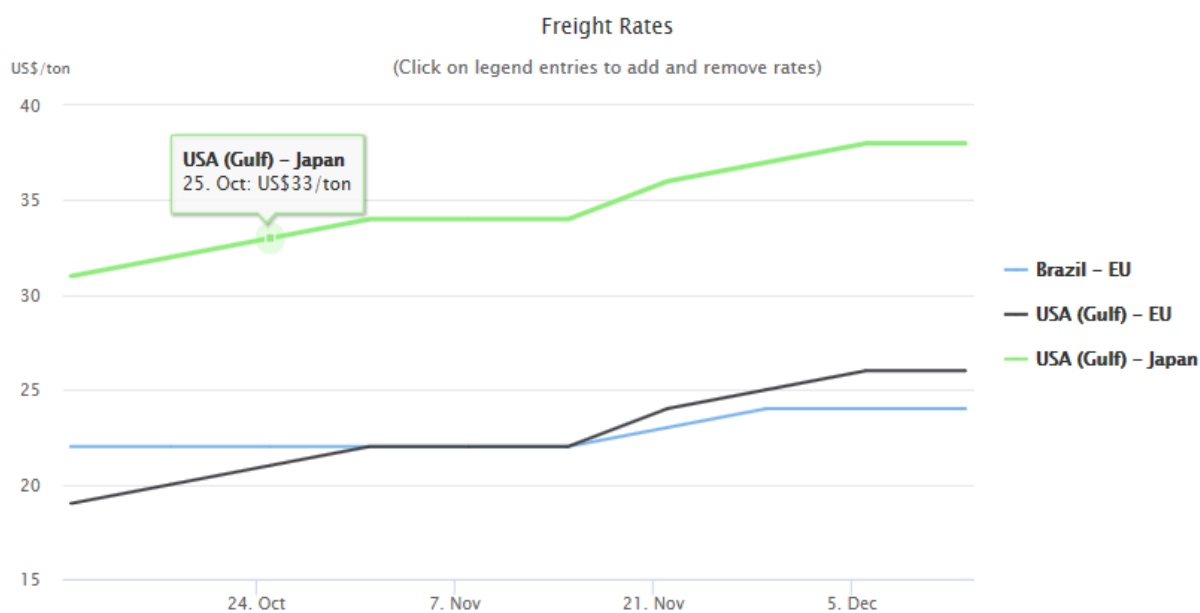
Общий тренд (фьючерсы 2016)

CBOT:ZCH2017 O:359.0 H:360.4 L:356.0 C:359.6



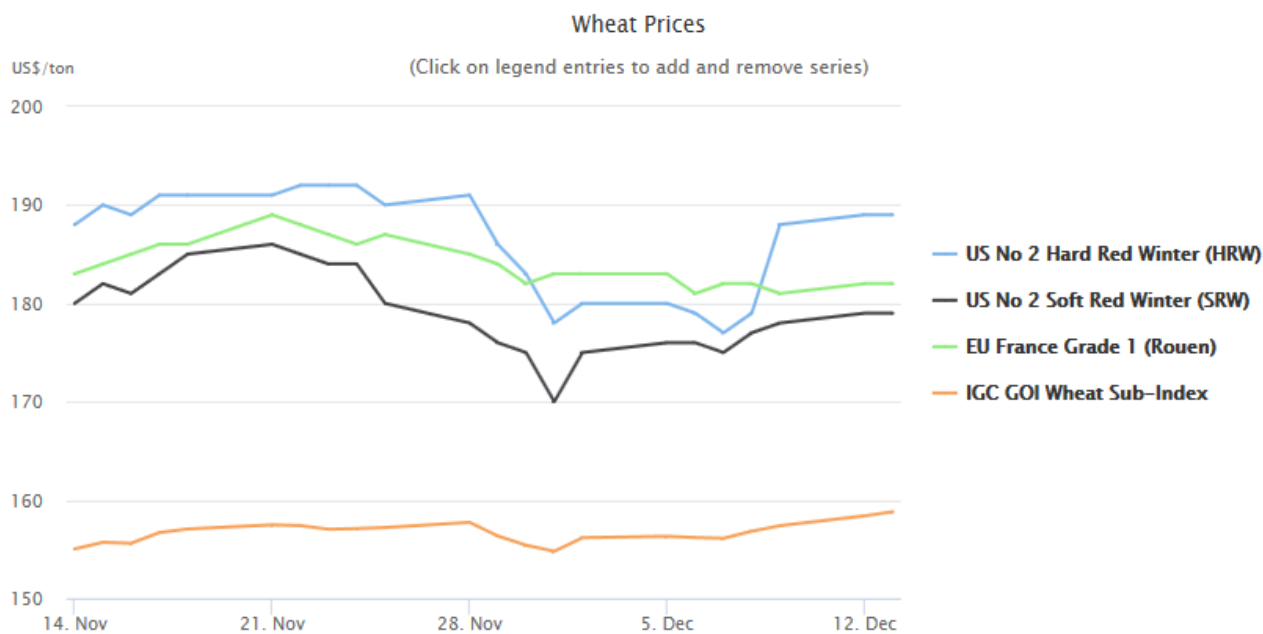
Индексы Международного совета по зерну (ICG) и динамика мировой торговли зерновыми

Фрахтовые ставки



	13 Dec	Weekly Change	Annual Change	52 Week Low	52 Week High
Brazil - EU	\$24	-	26 %	\$16	\$24
USA (Gulf) - EU	\$26	-	189 %	\$8	\$26
USA (Gulf) - Japan	\$38	-	58 %	\$20	\$38

Экспортные цены



	13 Dec	Daily \$ Change	Annual Change	52 Week Low	52 Week High
US No 2 Hard Red Winter (HRW)	\$189	-	-12 %	\$176	\$219
US No 2 Soft Red Winter (SRW)	\$179	-	-13 %	\$168	\$212
EU France Grade 1 (Rouen)	\$182	-	-3 %	\$161	\$194
Wheat sub-Index	159	+1	-%	153	238

Обзор цен на американскую пшеницу на 10 11 16 г
(Материал предоставлен Американской пшеничной ассоциацией)

РАЙОН ЭКСПОРТА	ПШЕНИЦА Тип пшеницы	ЦЕНА_ФОБ* (USD/т)			ЦЕНА ФОБ (USD/т)								
		изменения за неделю			дека брь	янв арь	фев рал ь	мар т	апре ль	май	июн ь	Год назад	
	содержан ие белка	USD/6 уш	USD/6 уш	USD/ мт									
Великие Озера	NS/DNS 13.0(14.8)	\$5.80	\$0.10	\$4	\$213	порт ы	порт ы	порт ы	\$210	\$210	\$213	\$215	
	NS/DNS 13.5(15.3)	\$5.80	\$0.10	\$4	\$213	закр ыты	закр ыты	закр ыты	\$210	\$210	\$213	\$215	
	NS/DNS 14.0(15.9)	\$5.90	\$0.10	\$4	\$217				\$214	\$214	\$217	\$221	
Мексиканский залив	NS/DNS 13.0(14.8)	\$6.85	\$0.10	\$4	\$252	\$252	\$252	\$252	\$253	\$253	\$255	\$254	
	NS/DNS 13.5(15.3)	\$6.85	\$0.10	\$4	\$252	\$252	\$252	\$252	\$253	\$253	\$255	\$254	
	NS/DNS 14.0(15.9)	\$6.95	\$0.10	\$4	\$255	\$255	\$255	\$255	\$256	\$256	\$259	\$259	
	HRW Ord	\$4.84	\$-0.03	\$-1	\$178	\$181	\$181	\$181	\$181	\$181	\$185	\$204	
	HRW 11.5 (13.1)	\$4.94	\$-0.03	\$-1	\$181	\$184	\$184	\$184	\$185	\$185	\$189	\$206	
	HRW 12.0 (13.6)	\$5.14	\$-0.03	\$-1	\$189	\$192	\$192	\$192	\$192	\$192	\$196	\$208	
	HRW 12.5 (14.2)	\$5.34	\$-0.03	\$-1	\$196	\$199	\$199	\$199	\$200	\$200	\$204	\$210	
	SRW	\$5.64	\$-0.03	\$-1	\$207	\$210	\$210	\$210	\$211	\$211	\$215	\$213	



WWW.GRUN.RU

РОССИЙСКИЙ ЗЕРНОВОЙ СОЮЗ

Вестник № 12

Северо- Западное Тихоокеанско е побережье	NS/DNS 13.0(14.8)	\$5.05	\$-0.09	\$-3	\$185	\$185	\$185	\$185	\$186	\$186	\$192	\$210
	NS/DNS 13.5(15.3)	\$6.45	\$0.05	\$2	\$237	\$235	\$235	\$235	\$234	\$234	\$237	\$237
	NS/DNS 14.0(15.9)	\$6.50	\$0.05	\$2	\$239	\$237	\$237	\$237	\$236	\$236	\$239	\$237
	HRW Ord	\$6.65	\$0.05	\$2	\$244	\$242	\$242	\$242	\$241	\$241	\$244	\$241
	HRW 11.5 (13.1)	\$5.24	\$-0.03	\$-1	\$192	\$192	\$192	\$192	\$194	\$194	\$198	\$213
	HRW 12.0 (13.6)	\$5.39	\$-0.03	\$-1	\$198	\$197	\$197	\$197	\$200	\$200	\$204	\$215
	HRW 13.0 (14.8)	\$5.64	\$-0.03	\$-1	\$207	\$206	\$206	\$206	\$209	\$209	\$213	\$217
	SW	\$6.44	\$-0.03	\$-1	\$237	\$236	\$236	\$236	\$238	\$238	\$242	\$226
	SW 9.5 (10.8) max	\$5.15	\$-0.05	\$-2	\$189	\$191	\$191	\$191	\$186	\$186	\$186	\$211
	WW	\$5.25	\$-0.05	\$-2	\$193	\$195	\$195	\$195	\$189	\$189	\$189	\$266

**ПРЕДЛОЖЕНИЕ
ОБ ОКАЗАНИИ ЮРИДИЧЕСКИХ УСЛУГ
ПО ВЗЫСКАНИЮ
СТРАХОВОГО ВОЗМЕЩЕНИЯ**

В прошедшие годы сельхозпроизводители активно страховали будущий урожай. Однако не всегда страховые компании добросовестно относились к своим договорным обязательствам и реально возмещали сельхозпредприятиям их потери, возникшие в результате непогоды, стихийных бедствий и так далее. Если коротко, то в результате наступления страховых случаев считаем, что это несправедливо.

Основными причинами отказов в выплате возмещения со стороны страховых компаний являются:

1. Нарушение агротехнологии;
 2. Несвоевременное уведомление страховщика;
 3. Ущерб по мнению страховщика причинен в результате причин, имевших место до заключения договора страхования;
 4. Решение страховой компании об отказе основано на заключении экспертов привлеченных самой страховой компанией;
 5. Иные основания, указанные в договоре страхования или правилах страхования.
- Все указанные случаи отказов страховых компаний могут быть успешно оспорены.

Тема довольно сложная. Часто бывает так, что в результате наступления страхового случая страховая компания выплачивает крестьянину какие-нибудь 10-15 процентов от реального ущерба, и получивший эти деньги остается довольным, прибывая в неведение, что ему по закону причитается в 10 раз больше полученного. Причиной тому служит прежде всего отсутствие квалифицированной юридической помощи. Однако не только мелкие хозяйства терпят убытки, но и крупные сельхозпроизводители тоже страдают от незаконных действий страховых компаний. А причина по сути та же – недостаток опыта работы в этой специфической области коммерческих отношений. Содержать же сотрудника специально занимающегося именно этими вопросами часто бывает накладно. Да и где взять человека с необходимым опытом?

Изучав сложившуюся ситуацию, **Российский Зерновой Союз приступил к организации процесса взыскания страховых выплат со страховых компаний в судебном порядке.**

С этой целью совместно с компанией ГлавСтрахКонтроль предлагаем всем участникам Российского Зернового Союза помощь в урегулировании с максимальной выгодой спорных ситуаций, возникших со страховыми компаниями. К работе по взысканию страховых выплат привлечены высококвалифицированные юристы, специализирующиеся именно в данной области права.

Стандартная стоимость услуг составляет 12% от суммы страхового возмещения, полученного в результате оказания услуг страхователем, но не ниже 800 000 руб.

При этом страхователь оплачивает услуги только после получения возмещения от страховщика.

Одновременно на дополнительных условиях РЗС предлагает сопровождение процедуры заключения и исполнения договоров страхования.



WWW.GRUN.RU

РОССИЙСКИЙ ЗЕРНОВОЙ СОЮЗ

Вестник № 12

Для получения поддержки предлагаем обратиться в **Российский Зерновой Союз к Директору Департамента правового обеспечения Жигулину Вадиму Станиславовичу** который проконсультирует рассмотрит документы по убыткам и окажет Вам помощь в случае недобросовестного поведения вашей страховой компании

Р т (499) 975-20-35

Моб (916)386-75-11

Тел/факс(495) 607-83-79

E-mail:zvs@grun.ru