

ВЕСТНИК

Российского Зернового Союза

№ 12 (297)
декабрь 2017



ОГЛАВЛЕНИЕ:

График конференций	3
Информация от членов союза	6
Глубокая переработка зерна - инвестиционный потенциал России	9
ОБЗОР РОССИЙСКОГО АГРОПРОМЫШЛЕННОГО КОМПЛЕКСА	11
Текущая ситуация в АПК	11
Растениеводство	15
Животноводство	34
Материально-техническое обеспечение	39
Пищевая и перерабатывающая промышленность	41
Состояние зернового рынка России	44
Конъюнктура рынков зерна. муки. круп и масличного рынка	46
Динамика цен по экономическим зонам Российской Федерации	49
ОБЗОР МИРОВОГО РЫНКА ЗЕРНА	54
Состояние зернового рынка Казахстана	66
ОБЗОР МИРОВЫХ ЦЕН	72
Экспортные цены мирового рынка на пшеницу и кукурузу	72
Торги на Чикагской товарной бирже (CBOT) продовольственной пшеницей SRW	70
Индексы международного совета по зерну (ICG)	72
Обзор цен на американскую пшеницу	74
ПРЕДЛОЖЕНИЕ ОБ ОКАЗАНИИ ЮРИДИЧЕСКИХ УСЛУГ	76

Воспроизведение, распространение информации, содержащейся в данном издании, разрешается, по согласованию с правообладателем



WWW.GRUN.RU

РОССИЙСКИЙ ЗЕРНОВОЙ СОЮЗ

Вестник № 12



График мероприятий Российского Зернового Союза на 2018 г

14 Марта	Международная конференция «Зерно и его переработка: формирование цепочки добавленной стоимости» Россия, г. Москва
13 Апреля	Заседание Grain Session-29
6-9 Июня	XIX Международный зерновой раунд «Рынок зерна – вчера, сегодня, завтра» Геленджик, Россия
13 Июля	Заседание Grain Session-30
6 Сентября	XXIV Международная конференция «Причерноморское зерно и масличные 2018/19» и VI Grain Dinner, Москва
11 Октября	Заседание Grain Session-31
06 декабря	Заседание Grain Session-32

Подробную информацию о предварительной программе, регистрации и условиях участия Вы можете получить по телефонам или электронной почте:

Phone/Fax: +7 (495) 607-82-85, +7 (499) 975-53-57

e-mail: rzs@grun.ru



Уважаемые господа!

*Российский Зерновой Союз рад пригласить Вас на серию заседаний **Grain Session-2018**, которые состоятся **18 апреля, 13 июля, 11 октября, 06 декабря 2018г.***

в Министерстве сельского хозяйства РФ г.Москва.

«**Grain Session**» представляет собой дискуссионную площадку для обсуждения наиболее актуальных вопросов состояния и сценарных прогнозов развития конъюнктуры зернового рынка.

Заседания проводятся в рамках «закрытого» клуба с ограниченным числом участников, что позволяет свободно вести неформальную дискуссию ведущих аналитиков отрасли, лидеров зернового сектора, руководителей компаний ведущих операторов рынка зерна и продуктов его переработки, транспортных компаний, представителей органов государственной власти России. В связи с популярностью и ограниченным количеством мест на заседания "Grain Session" и в целях экономии средств, предлагаем Вам заранее **приобрести абонемент на 4 заседания «Grain Session - 2018»**. Стоимость абонемента на 4 заседания составляет **76 000 руб.+ НДС**. Договор заключается на компанию, поэтому на каждое из четырех заседаний может регистрироваться любой из представителей компании.

Приобретая абонемент **экономию составит 32 000 руб.**, т.к. стоимость каждого разового посещения 27 000 руб. + НДС. (108 000 руб. + НДС за 4 заседания)

Подробную информацию о предварительной программе, регистрации и условиях участия, спонсорской и информационной поддержке конференции Вы можете получить по телефонам или электронной почте:

***т./ф.: +7 (495) 607-82-85, +7 (926) 423-05-45.
e-mail: Amo@grun.ru***



Российский Зерновой Союз при поддержке *Министерства сельского хозяйства Российской Федерации* проведет **Международную конференцию «Зерно и его переработка: формирование цепочки добавленной стоимости» 14 марта 2018 г. в отеле «Азимут Москва Олимпик» г. Москва.**

В настоящее время в России реализуется ряд проектов по производству отдельных видов продукции по производству глубокой переработки, однако, принятие решений в этой сфере ограничивается недостаточным уровнем знаний о ситуации и трендах мирового рынка, среднесрочных прогнозах развития и современных технологий.

В рамках Международной конференции **«Зерно и его переработка: формирование цепочки добавленной стоимости»** будут рассмотрены такие вопросы, как:

- Государственная политика в вопросах стимулирования производства продукции глубокой переработки зерна.
- Формирование цепочек добавленной стоимости в зерновом секторе
- Глобальный рынок продуктов глубокой переработки (по разделам крахмала и крахмалопродуктов, глюкозо-фруктозные сиропы, незаменимые аминокислоты, органические кислоты, биопластмассы, биотопливо, БВД). Производство, спрос, конъюнктуры
- Применение продукции глубокой переработки зерна в традиционных и в новых областях пищевой и других отраслях промышленности России и ЕАЭС, потенциал экспорта.
- Российский рынок продуктов глубокой переработки: потенциал роста, возможности импортозамещения, новые проекты.
- Биоразлагаемые пластики - потенциал для внутреннего и мирового рынков.



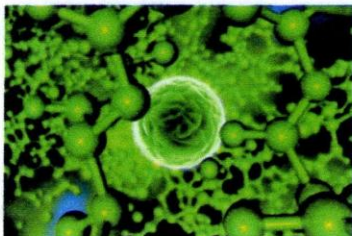
WWW.GRUN.RU

- Биоэтанол и биодизель – сценарии российского будущего.
- Использование пожнивных остатков и отходов переработки для генерации электроэнергии, производства тепла, стойматериалов и химических продуктов.
- Высокоэффективные методы глубокой переработки: техника и технологии
- Финансирование проектов по глубокой переработке
- Экспорт: механизмы выхода на зарубежные рынки и инструменты поддержки экспорта готовой продукции

Целевая аудитория: руководители крупных агрохолдингов производителей зерна (поставщики исходной продукции), руководители предприятий по хранению и переработке зерна, представители органов власти и управления на федеральном и региональном уровнях, финансовые институты, как потенциальные кредиторы проектов, руководители отечественных и зарубежных предприятий и поставщиков оборудования и технологий для глубокой переработки зерна, международные и национальные эксперты и др.

Предполагается участие более **250** человек.

Регистрация на сайте www.grun.ru (по всем вопросам просьба звонить по тел.: 8 (499) 975-53-57, эл. почта rzs@grun.ru)



**Общество с ограниченной ответственностью «Байлык»
“Bilyk” Ltd**

ИНН/КПП 1660235201/166001001 ОГРН 115169002090
р/с 40702810562000007179 БИК 049205603
в Банке «Сбербанк России» отделение 8610 г. Казань
кор./сч.30101810600000000603

Уважаемые господа!

ООО «Байлык», является производителем и поставщиком полифункциональных хелатных микроудобрений ЖУСС (не является ядохимикатом). Выпускаемые нами составы микроудобрений, разработаны Казанским Государственным Аграрным университетом, запатентованы в Российской Федерации и входят в «Государственный каталог пестицидов и агрохимикатов, разрешенных к применению на территории РФ».

Ассортимент микроудобрений ЖУСС предназначен для предпосевной обработки семян и внекорневой подкормки сельскохозяйственных и декоративных культур – это концентрированный жидкий удобрительный состав содержит соединения меди, бора, молибдена, цинка и марганца в биологически активной хелатной форме.

ЖУСС — ускоряет время созревания урожая, усиливают защитные свойства растений, способствуют повышению качества и прироста урожая на 20-30%

Норма расхода на один гектар при внекорневой подкормке составляет 1-1,5 л, при инкрустации семян 0,5-0,6 литра.

Мы заинтересованы в развитии долгосрочных отношений с сельскохозяйственными предприятиями и имеем возможность в кратчайшие сроки **производить состав микроудобрений по желанию наших клиентов.**

супер ЖУСС: Масс. концентрация меди 17-20 г/л, бора 25-28 г/л. – 260 000 руб./т.

ЖУСС-1: Масс. концентрация меди 33-40 г/л, бора 5,5-5,7 г/л. – 300 000 руб./т.

ЖУСС-2: Масс. концентрация меди 33-40г/л, молибдена 14-22г/л- 260 000 руб./т.

ЖУСС-3: Масс. концентрация меди 16,5-20 г/л, цинка 35-40 г/л. – 260 000 руб./т.

(Стоимость одной тонны в рублях с НДС)

Наши специалисты, всегда рады помочь и дать необходимую информацию об особенностях применения тех или иных микроудобрений на определенных почвах, под конкретную культуру, дать рекомендации по внесению удобрений, и прочих особенностях использования в сельском хозяйстве. Более подробную информацию вы можете получить **по телефону: 8(927)673-55-29**

Исполнительный директор



Хабибрахманов Ф.М

Акционерное Общество «Ивантеевский Элеватормельмаш»

Тел.: (495) 993-63-18 приемная
(495) 542-80-54, 993-63-22 отдел
маркетинга
(495) 542-80-88 отдел снабжения
(496) 536-35-77 отдел сбыта
Факс: (495) 517-91-95; (49653) 6-10-59



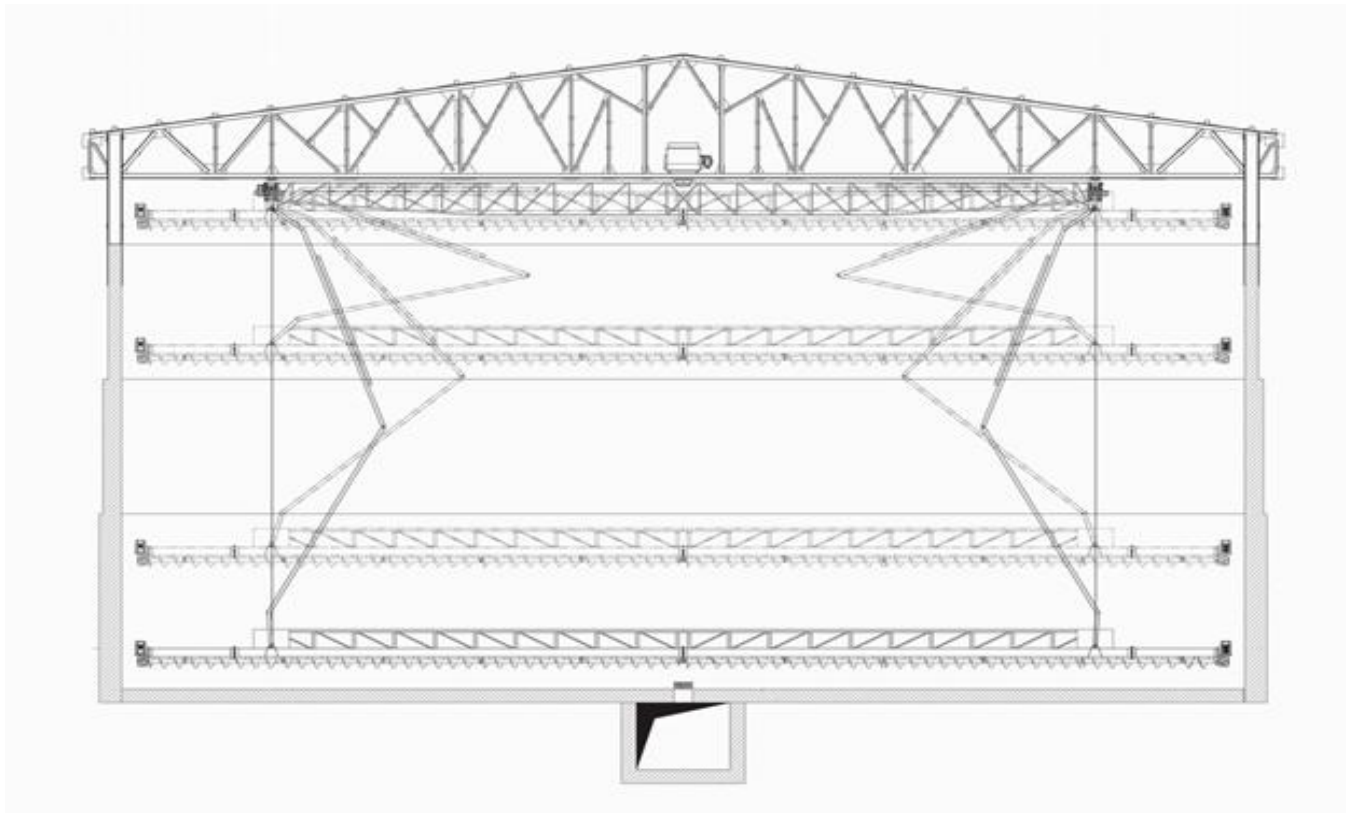
141282, Московская обл., г.
Ивантеевка, ул. Толмачева, д.80

e-mail: sekretar@elevatormash.net
marketing@elevatormash.net

Сайт: <http://www.elevatormash.net>

«Применение нивелировщиков в складах напольного хранения зерна»

Строительство современных складов напольного хранения из монолитного железобетона обеспечивает возможность гарантированного хранения зерна и позволяет при минимальных затратах на капитальные вложения иметь современные здания и сооружения из надежных и относительно недорогих материалов. Стоимость такого сооружения с учетом оснащения механизмами на 25 % ниже стоимости зернохранилищ в виде первичных металлических силосов.



Здание зернохранилища разделено на отсеки ж/б стенами, что позволяет хранить различные по виду и качеству культуры. Металлический каркас представляет собой поперечные рамы, развязанные в продольном направлении связями по фермам и прогонам. В ферме проходит конвейерная эстакада. Ферма воспринимает нагрузки от нивелировщика, подвешенного к нижнему поясу.

Нивелировщик представляет из себя поперечно расположенный разравнивающий винтовой конвейер, имеющий возможность перемещаться вдоль всей длинной стороны и по высоте зернохранилища, разравнивает слои зерна при загрузке и выгрузке.

Работая совместно с системой конвейеров верхней и нижних галерей, нивелировщик обеспечивает максимально автоматизированные, исключаящие ручной труд, процессы загрузки и выгрузки зернохранилища. Управление комплексом осуществляется с помощью переносного компактного радио-пульта непосредственно с обслуживаемых площадок.

В состав нивелировочного комплекса входят:

- подвесные крановые пути, закрепленные на нижнем поясе ферм з/х;
- две подвесные тележки передвижения с электроприводом и тормозом;
- цепные электрические лебедки, установленные под тележками;
- сварная ферма (трал) состоящая из 3х частей, соединяющая тележки, внутри трала на подшипниках установлен синхронизирующий вал;
- рама нивелировщика, состоящая из 3х частей;
- на подшипниковых опорах подвешены два независимых реверсивных шнека (с разным направлением навивки винта), у каждого своего привода (мотор-редуктор);
- шарнирно-рычажная система (пантограф), передающая продольное усилие от тележек передвижения на раму и устраняющая раскачивание нивелировщика;
- системы электропитания, автоматизации и безопасности (концевые выключатели, датчики и т.д.);
- радиоуправление.

Некоторые технические характеристики нивелировщика (пример):

- длина, м	29,6
- расчетная производительность (по зерну), т/ч	180
- мощность приводов шнеков, кВт	11
- скорость передвижения, м/мин	от 1,5 до 10
- скорость подъема/опускания, м/мин	5,0
- примерная масса, т	~ 6,5

Для эксплуатации зернохранилищ также требуется следующее оборудование: автомобилеразгрузчик, нории, ленточные либо цепные конвейеры, винтовые конвейеры, бункеры, задвижки, распределители и прочее. Всё перечисленное может быть изготовлено на нашем предприятии. Таким образом, рассматриваемый проект зернохранилища полностью обеспечивается комплектующими, произведенными в РФ.

Нивелировщик полностью сконструирован и ожидает только своего первого покупателя, которому будет предоставлена скидка через Минпромторг РФ

СООТВЕТСТВУЕТ ТРЕБОВАНИЯМ
ГОСТ ISO 9001-2011 (ISO 9001:2008)

Акционерное Общество «Ивантеевский Элеватормелешаш»

Тел.: (495) 993-63-18 приемная
 (495) 542-80-54, 993-63-22 отдел маркетинга
 (495) 542-80-88 отдел снабжения
 (496) 536-35-77 отдел сбыта
 Факс: (495) 517-91-95; (49653) 6-10-59
 Исх. № 643 от 31.07 2017 г.



141282, Московская обл., г. Ивантеевка, ул.
 Толмачева, д.80
 e-mail: sekretar@elevatormash.net
marketing@elevatormash.net
 Сайт: <http://www.elevatormash.net>

Таблица ориентировочной стоимости складов напольного хранения зерна из монолитного железобетона с применением нивелировщика на 01.07.2017 г.

Перечень работ, оборудования и т.д.	Объем склада (тыс. тонн хранения)		
	5 тыс. тонн	30 тыс. тонн	55 тыс. тонн
1. Склад, включая стоимость земли, коммуникаций, проектных и строительно-монтажных работ, а также затраты на электрику, автоматику и вентиляцию.	от 35 до 55 млн руб.	от 190 до 300 млн руб.	от 380 до 600 млн руб.
2. Капитальные затраты на хранение 1 тонны зерна.	7 000÷11 000 руб.	7 000÷11 000 руб.	7 000÷11 000 руб.
3. Транспортное оборудование:			
- Клапан перекидной с электроприводом;	- 36 477,00;	- 44 770,00;	-44 770,00;
- Нория УН (УН-50/УН-100);	- 490 500,00;	- 881 302,00;	- 881 302,00;
- Ленточный конвейер (со сбрасывающей тележкой);	-650 200,00;	- 2 516 100,00;	- 2 516 100;
- Задвижка с эл.приводом (30 шт.);	- 1 145 250,00;	- 1 267 530,00;	- 42 251,00;
- Скребокый конвейер;	- 1 131 400,00 (2 шт.);	- 3 406 291,00 (3 шт.);	- 3 406 291,00 (3 шт.);
- Нивелировщик;	- 2 400 000,00;	- 2 800 000,00;	- 2 800 000,00;
Всего по расчету:	5 853 827,00	10 915 993,00	10 915 993,00

Генеральный директор

Друзьяк Л.И.



ПРАВИТЕЛЬСТВО САНКТ-ПЕТЕРБУРГА
ГУП «ПРОДОВОЛЬСТВЕННЫЙ ФОНД»



Санкт-Петербургское государственное унитарное предприятие «Продовольственный фонд»

Юридический адрес: 192019, г. Санкт-Петербург, пр. Обуховской Обороны, д.7, лит.Н

Почтовый адрес: 190000, г. Санкт-Петербург, ул. Почтамтская, д.9, а/я 257

ИНН 7839304884, КПП 781101001, тел.: (812) 244-08-53, факс: (812) 244-06-73

18.12.2017 № 528

Уважаемые коллеги!

ГУП «Продовольственный фонд» в рамках деятельности по обеспечению продовольственной безопасности осуществляет закупки зерна пшеницы и ржи для нужд Санкт-Петербурга по 44 Федеральному закону. Наши аукционы в электронной форме проходят на Единой электронной торговой площадке «Росэлторг» (www.roseltorg.ru).

Ближайшие процедуры по закупкам пшеницы продовольственной 3 класса (2 лота по 3700 тонн) и ржи продовольственной 2 класса (2 лота по 4000 тонн) будут запущены в январе 2018г. Приглашаю сельхозпредприятия области к сотрудничеству. Алгоритм действий для участников закупок прилагаю.

Приложение:

1. Алгоритм действий участника закупки на 1 л.

И.о. генерального директора

М.М. Горбунов



Глубокая переработка зерна - инвестиционный потенциал России

РЗС подготовил отчёт об исследовании – «Глубокая переработка зерна – инвестиционный потенциал России».

Исследование проводилось в течение нескольких месяцев и охватило мировой опыт производства продукции глубокой переработки и ее практического применения в крупнейших странах мира.

Справка. На горизонте ближайших десяти лет при дальнейшей модернизации зернового хозяйства России рост внутреннего потребления и увеличение экспорта не будут успевать за темпами прироста производства зерновых культур. На фоне многолетнего структурного кризиса российской зернопереработки, имеющей устойчивый переизбыток производственных мощностей, существует объективная необходимость дальнейшего развития технологической цепочки. - глубокой переработки зерна (ГПЗ).

Внедрение ГПЗ даст толчок развитию отрасли промышленной биотехнологии и повышению инвестиционной капитализации (проекты оцениваются до 200 млн. Евро).

Развитие в России ГПЗ позволит производить высокотехнологичные продукты, спрос на которые устойчиво растет как на внутреннем, так и на мировом: высокобелковые кормовые добавки, кормовые дрожжи, кукурузный и пшеничный глютен, модифицированные крахмалы, глюкозо-фруктозные сиропы, заменители сахара, кристаллическая глюкоза, аминокислоты и органические кислоты.

Цель исследования – оценить практическую необходимость развития отрасли глубокой переработки зерна (ГПЗ) в России. перспективы инвестиционной привлекательности и экономическое обоснование реализации такого рода проектов.

Следующий этап - специалисты РЗС прорабатывают конкретные рекомендации для потенциальных инвесторов по реализации проектов ГПЗ с учетом региональной и продуктовой специфики.

В результирующем документе проработаны вопросы по направлениям:

- Перспективы развития ситуации в сегменте мирового и российского рынка ГПЗ.
- SWOT анализ привлекательности инвестиций в ГПЗ.
- Анализ конкурентной среды на рынке ГПЗ и ключевые факторы успеха.
- Правильный выбор сегмента рынка. базовой технологии и компании-поставщика.
- Оптимальный выбор места дислокации объекта как с точки зрения доступности зернового сырья. так и - готовности местной инфраструктуры.
- Доступ к "дешевому" финансированию.
- Стратегические альтернативы инвестирования в ГПЗ.
- Статистические данные.
- Россия. Производство основных видов продукции в натуральном выражении в 1997-2012 гг.
- Мировой импорт и экспорт за 1997-2011 гг. по товарным позициям: лизин. инулин. лимонная и аскорбиновая кислота. клейковина. крахмал пшеничный. кукурузный. картофельный. маниоковый. глутамат натрия. декстрины и прочие модифицированные крахмалы. глюкоза и сироп глюкозы.
- Основные мировые экспортеры и импортеры по этим видам продукции.

Партнерство - заинтересованные организации приглашаются к сотрудничеству.

Для заказа разработанного документа и исследовательских работ просьба обращаться к Директору информационно-аналитического департамента Булавину Рудольфу Евгеньевичу.

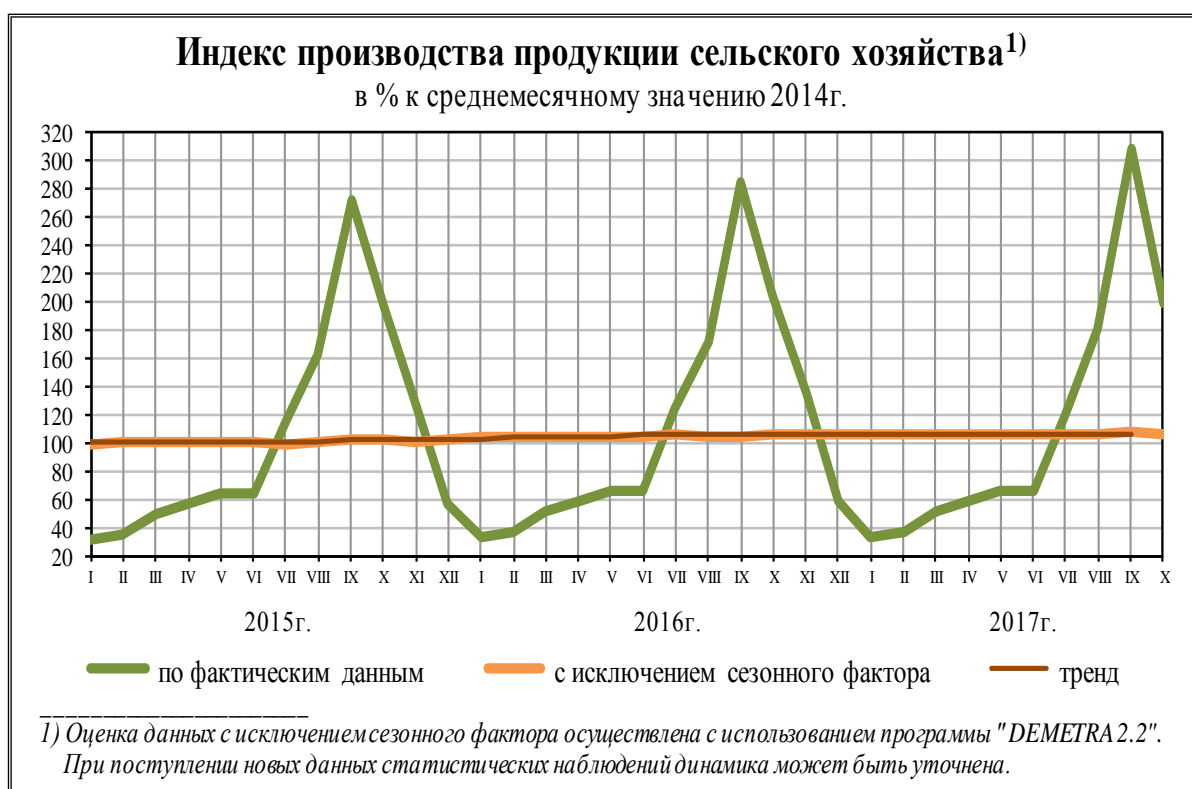
Тел.+7 499 975 26 16. e-mail:bulavin@grun.ru



ОБЗОР РОССИЙСКОГО АГРОПРОМЫШЛЕННОГО КОМПЛЕКСА ТЕКУЩАЯ СИТУАЦИЯ В АПК

(Материалы подготовлены информационно-аналитическим
Департаментом РЗС по данным ФТС. Росстата)

Объем производства продукции сельского хозяйства всех сельхозпроизводителей (сельхозорганизации, крестьянские (фермерские) хозяйства, хозяйства населения) в октябре 2017г. в действующих ценах, по предварительной оценке, составил 733,8 млрд.рублей, в январе-октябре 2017г. - 4789,3 млрд.рублей.



Растениеводство

На 21 ноября 2017г., по данным Минсельхоза России, в целом по Российской Федерации зерновые и зернобобовые культуры обмолочены с 95,3% площадей, из них кукуруза на зерно - с 69,8%. Из технических культур подсолнечник убран с 74,3% посевов, сахарная свекла - с 94,1% площадей.

В хозяйствах всех категорий (сельхозорганизации, фермеры, население), по расчетам, намолочено 138,5 млн.тонн зерна в первоначально оприходованном весе, 9,0 млн.тонн подсолнечника, накопано 48,6 млн.тонн сахарной свеклы. В текущем году зерна намолочено на 11,8% больше, чем в предыдущем году. Подсолнечника и сахарной свеклы получено меньше на 17,0% и 3,0% соответственно.

1.1. СЕВ ЗЕРНОВЫХ И ЗЕРНОБОБОВЫХ КУЛЬТУР

В СЕЛЬСКОХОЗЯЙСТВЕННЫХ ОРГАНИЗАЦИЯХ

(НА 1 МАЯ; ТЫС. ГА)

	2016г.	2017г.	2017г. в % к 2016г.
Хозяйства всех категорий			
Зерновые и зернобобовые культуры (включая кукурузу)	27956.2	27063.9	96.8
Сельскохозяйственные организации			
Зерновые и зернобобовые культуры (без кукурузы)	16978.3	16076.6	94.7
Кукуруза на зерно	1761.4	1897.2	107.7

1.2. РЕАЛИЗАЦИЯ ЗЕРНА СЕЛЬСКОХОЗЯЙСТВЕННЫМИ ОРГАНИЗАЦИЯМИ

(ТЫСЯЧ ТОНН)

	Январь-сентябрь 2017г.	в том числе сентябрь	Январь-сентябрь 2017г. в % к январю-сентябрю 2016г.	Сентябрь 2017г. в % к сентябрю 2016г.	Справочно	
					январь-сентябрь 2016г.	в том числе сентябрь
Зерновые и зернобобовые культуры (без кукурузы)	34365	9047	110.5	121.3	31094	7459
в том числе пшеница	25506	6719	112.0	123.2	22767	5451
Кукуруза на зерно	3416	319	103.0	65.7	3316	485

1.3. НАЛИЧИЕ ЗЕРНА В СЕЛЬСКОХОЗЯЙСТВЕННЫХ ОРГАНИЗАЦИЯХ¹

(ТЫСЯЧ ТОНН)

	1 ноября 2017г.	1 ноября 2017г. в % к 1 ноября 2016г.	Справочно 1 ноября 2016г.
Зерновые и зернобобовые культуры (без кукурузы)	32853.0	116.8	28138.4
в том числе пшеница	21987.2	119.9	18340.7
Кукуруза на зерно	3502.8	109.0	3212.7

1.4. ЭКСПОРТ ЗЛАКОВ РОССИЙСКОЙ ФЕДЕРАЦИИ

(ПО ДАННЫМ ФТС РОССИИ С УЧЕТОМ ВЗАИМНОЙ ТОРГОВЛИ С ГОСУДАРСТВАМИ-ЧЛЕНАМИ ЕАЭС)
(ТЫСЯЧ ТОНН)

	Январь-август 2017г.	в том числе август	Январь-август 2017г. в % к январю-августу 2016г.	Август 2017г. в % к августу 2016г.	Справочно	
					январь-август 2016г.	в том числе август
Злаки	22810	4824	119.9	138.9	19027	3472
пшеница и меслин	16743	3935	119.9	127.6	13970	3085
рис	112	7.0	82.6	68.4	136	10.3

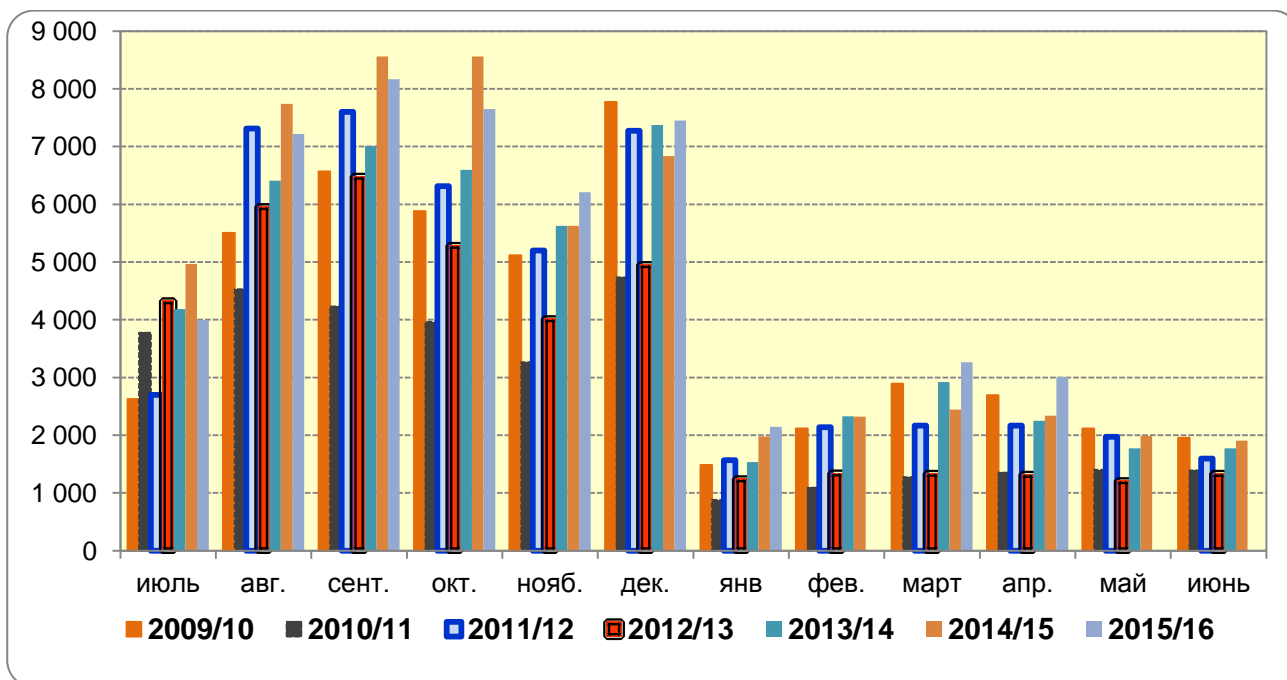
1.5. ИМПОРТ ЗЛАКОВ РОССИЙСКОЙ ФЕДЕРАЦИИ

(ПО ДАННЫМ ФТС РОССИИ С УЧЕТОМ ВЗАИМНОЙ ТОРГОВЛИ С ГОСУДАРСТВАМИ-ЧЛЕНАМИ ЕАЭС)
(ТЫСЯЧ ТОНН)

	Январь-сентябрь 2017г.	в том числе сентябрь	Январь-сентябрь 2017г. в % к январю-сентябрю 2016г.	Сентябрь 2017г. в % к сентябрю 2016г.	Справочно	
					Январь-сентябрь 2016г.	
Злаки	581	44.2	75.0	44.4	775	581
пшеница и меслин	190	14.9	40.8	34.2	467	190
ячмень	160	12.9	170.4	39.3	94.1	160
кукуруза	41.3	1.0	140.1	40.8	29.5	41.3
рис	181	15.2	114.8	85.4	157	181

РЕАЛИЗАЦИЯ ЗЕРНОВЫХ КУЛЬТУР

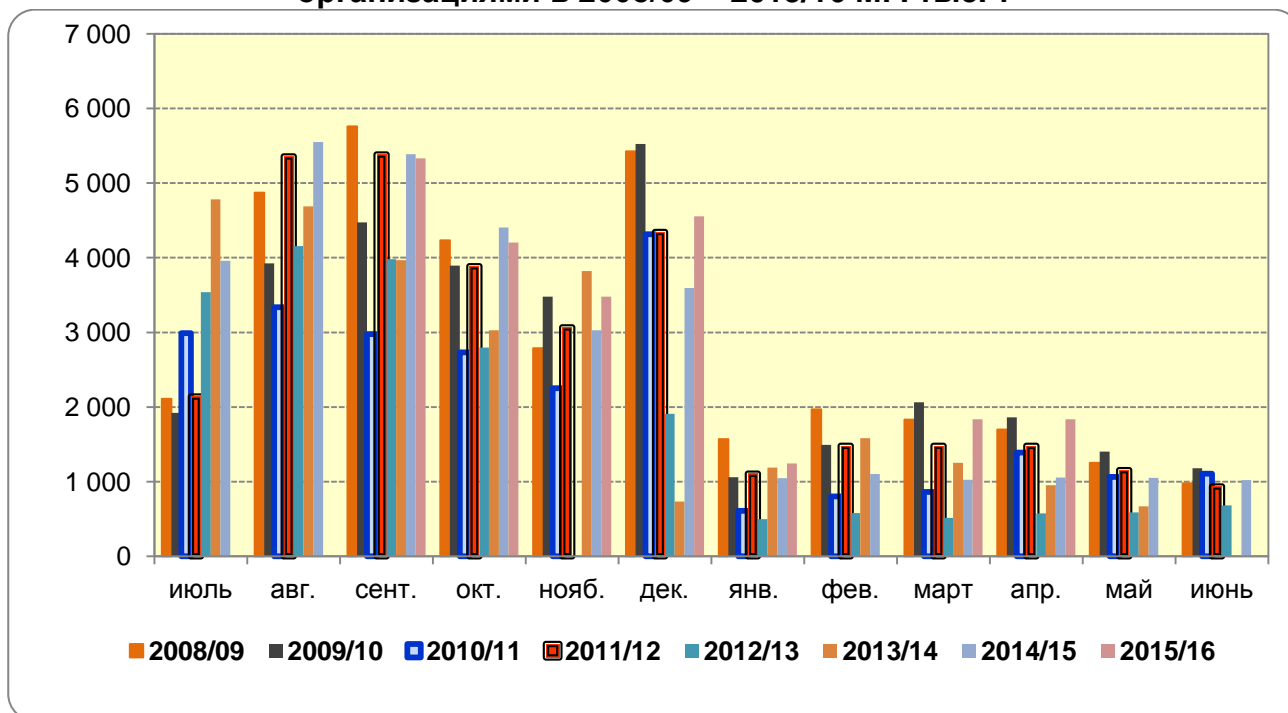
Динамика отгрузок зерновых и зернобобовых культур (с кукурузой) сельскохозяйственными организациями в 2008/09 – 2015/16 МГ. тыс. т



Отгружено зерновых и зернобобовых культур (включая кукурузу) (в весе после доработки) сельхозорганизациями. т

Наименование	октябрь 2016 года	октябрь 2017 года	2017 в % к 2016	январь - октябрь 2016 года	январь - октябрь 2017 года	2017 в % к 2016
РФ всего. в том числе:	7 442 596	8 368 610	112.4	41 852 138	46 149 833	110.3
ЦФО	2 317 350	2 795 202	120.6	12 779 228	14 205 382	111.2
СЗФО	52 399	56 466	107.8	323 306	276 165	85.4
ЮФО	1 574 072	1 866 818	118.6	10 399 856	12 735 368	122.5
СКФО	1 060 482	827 727	78.1	5 674 728	5 799 699	102.2
ПФО	1 290 361	1 750 310	135.6	7 311 333	7 773 235	106.3
УФО	328 717	339 438	103.3	1 379 947	1 664 357	120.6
СФО	764 532	684 102	89.5	3 642 443	3 369 455	92.5
ДФО	54 682	48 546	88.8	341 297	326 173	95.6

Динамика отгрузок пшеницы сельскохозяйственными организациями в 2008/09 – 2015/16 МГ. тыс. т



Отгружено пшеницы в весе после доработки сельхозорганизациями. т

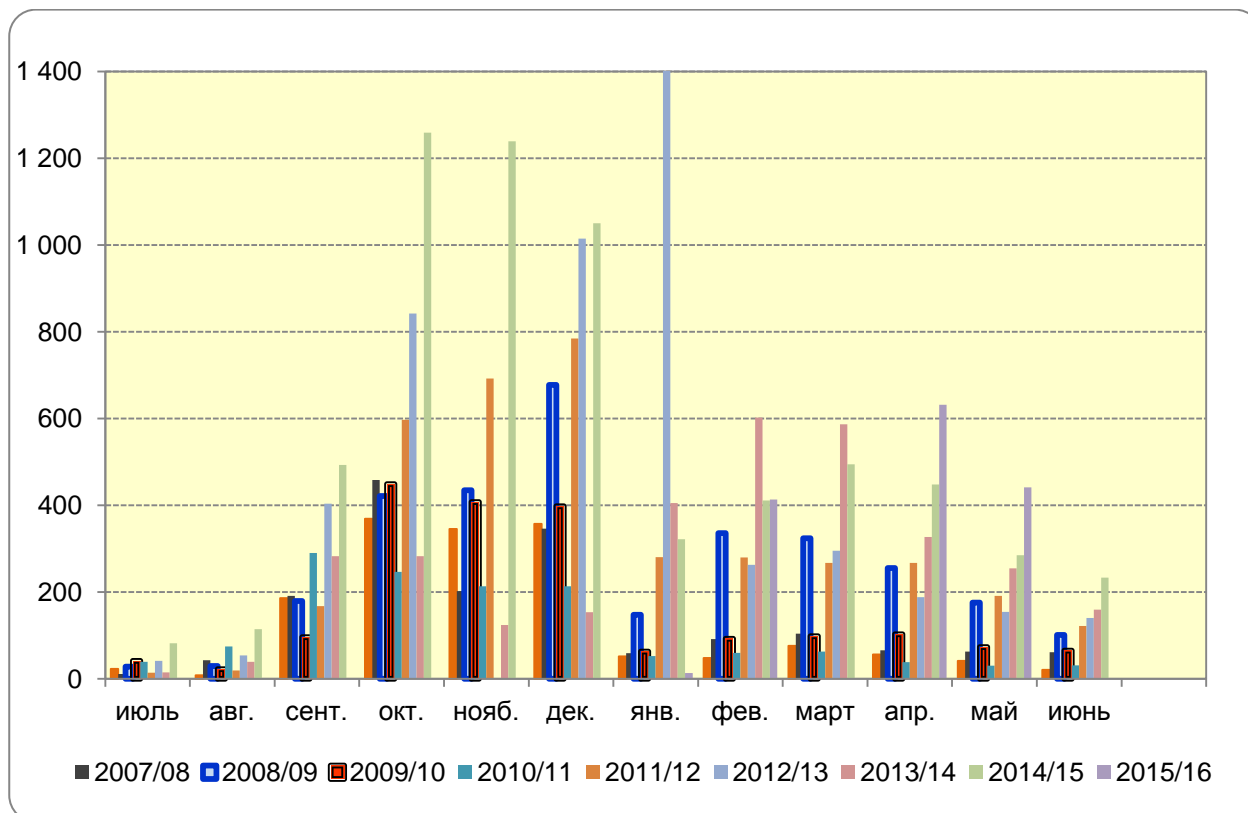
Наименование	октябрь 2016 года	октябрь 2017 года	2017 в % к 2016	январь - октябрь 2016 года	январь - октябрь 2017 года	2017 в % к 2016
РФ. всего в том числе:	4 476 142	5 586 505	124.8	27 243 287	31 092 069	114.1
ЦФО	1 145 929	1 699 461	148.3	7 371 953	8 728 956	118.4
СЗФО	35 931	44 208	123.0	189 829	174 780	92.1
ЮФО	1 013 403	1 379 195	136.1	7 432 497	9 424 293	126.8
СКФО	710 566	614 047	86.4	4 116 375	4 252 987	103.3
ПФО	782 086	1 109 019	141.8	4 575 430	5 014 935	109.6
УФО	236 965	237 102	100.1	911 661	1 081 259	118.6
СФО	524 646	483 460	92.2	2 523 639	2 309 705	91.5
ДФО	26 615	20 012	75.2	121 903	105 153	86.3

Отгружено пшеницы в октябре 2017 г. т

Наименование	октябрь 2016 года	октябрь 2017 года	2017 в % к 2016
РОССИЙСКАЯ ФЕДЕРАЦИЯ	4 476 142	5 586 505	124.8
ЦЕНТРАЛЬНЫЙ ФЕДЕРАЛЬНЫЙ ОКРУГ	1 145 929	1 699 461	148.3
Белгородская область	90 577	111 984	123.6
Брянская область	19 754	43 968	222.6
Владимирская область	5 929	8 154	137.5
Воронежская область	163 657	245 229	149.8
Ивановская область	1 901	2 621	137.8
Калужская область	3 990	1 458	36.5
Костромская область	324	47	14.5
Курская область	194 317	333 421	171.6
Липецкая область	135 823	231 034	170.1
Московская область	17 967	14 461	80.5
Орловская область	129 051	182 338	141.3
Рязанская область	95 704	153 169	160.0
Смоленская область	9 190	13 173	143.3
Тамбовская область	172 051	266 090	154.7
Тверская область	13 661	9 830	72.0
Тульская область	85 593	80 827	94.4
Ярославская область	3 836	672	17.5
г. Москва	2 603	987	37.9

За октябрь 2017г года сельхозорганизациями РФ реализовано 4 476 142 т. пшеницы

Динамика отгрузок кукурузы на зерно сельскохозяйственными организациями в 2008/09 – 2015/16 МГ. тыс. т



Отгружено кукурузы на зерно сельхозорганизациями. т

Наименование	октябрь 2016 года	октябрь 2017 года	2017 в % к 2016	январь - октябрь 2016 года	январь - октябрь 2017 года	2017 в % к 2016
РФ. всего в том числе:	485 391	318 861	65.7	3 315 772	3 416 472	103.0
ЦФО	76 546	73 429	95.9	1 398 002	1 639 805	117.3
С-ЗФО	675	56	8.2	33 856	21 326	63.0
ЮФО	222 460	185 852	83.5	918 588	971 603	105.8
С-КФО	158 285	47 097	29.8	583 947	434 951	74.5
ПФО	23 288	4 841	20.8	235 832	206 382	87.5
УФО	1			258	2 490	963.4
СФО		1 686		515	3 932	763.5
ДФО	4 137	5 900	142.6	144 774	135 984	93.9

Отгружено кукурузы за октябрь 2017 г. т

Наименование	октябрь 2016 года	октябрь 2017 года	2017 в % к 2016
РОССИЙСКАЯ ФЕДЕРАЦИЯ	1 225 137	808 972	66.0
ЦЕНТРАЛЬНЫЙ ФЕДЕРАЛЬНЫЙ ОКРУГ	616 591	496 563	80.5
Белгородская область	244 680	184 823	75.5
Брянская область	43 322	46 164	106.6
Владимирская область	106		
Воронежская область	47 145	13 082	27.7
Калужская область	0		
Курская область	159 173	137 159	86.2
Липецкая область	30 186	9 358	31.0
Московская область			
Орловская область	36 680	61 495	167.7
Рязанская область	2 172	223	10.2
Смоленская область			
Тамбовская область	52 364	44 151	84.3
Тульская область	762	109	14.3
г. Москва			

Отгружено подсолнечника на зерно сельхозорганизациями т

Наименование	октябрь 2016 года	октябрь 2017 года	2017 в % к 2016	январь - октябрь 2016 года	январь - октябрь 2017 года	2017 в % к 2016
РФ. всего в том числе:	1 225 137	808 972	66.0	4 540 909	4 225 444	93.1
ЦФО	616 591	496 563	80.5	2 014 592	2 136 368	106.0
С-З ФО	170	545	321.1	34 026	21 871	64.3
ЮФО	282 376	185 289	65.6	1 200 964	1 156 893	96.3
С-КФО	223 382	88 597	39.7	807 329	523 548	64.8
ПФО	89 363	25 299	28.3	325 195	231 680	71.2
УФО	504	129	25.6	763	2 619	343.4
СФО	592	408	68.9	1 107	4 340	392.1
ДФО	12 159	12 142	99.9	156 933	148 126	94.4

О НАЛИЧИИ ЗЕРНА НА 1 ДЕКАБРЯ 2017 ГОДА

К началу декабря 2017г. в сельскохозяйственных, заготовительных и перерабатывающих организациях Российской Федерации имелось 52558 тыс.тонн зерна или на 7156 тыс.тонн (на 15,8%) больше, чем на 1 декабря 2016 года

Изменение запасов зерна в организациях страны характеризуется следующими данными:

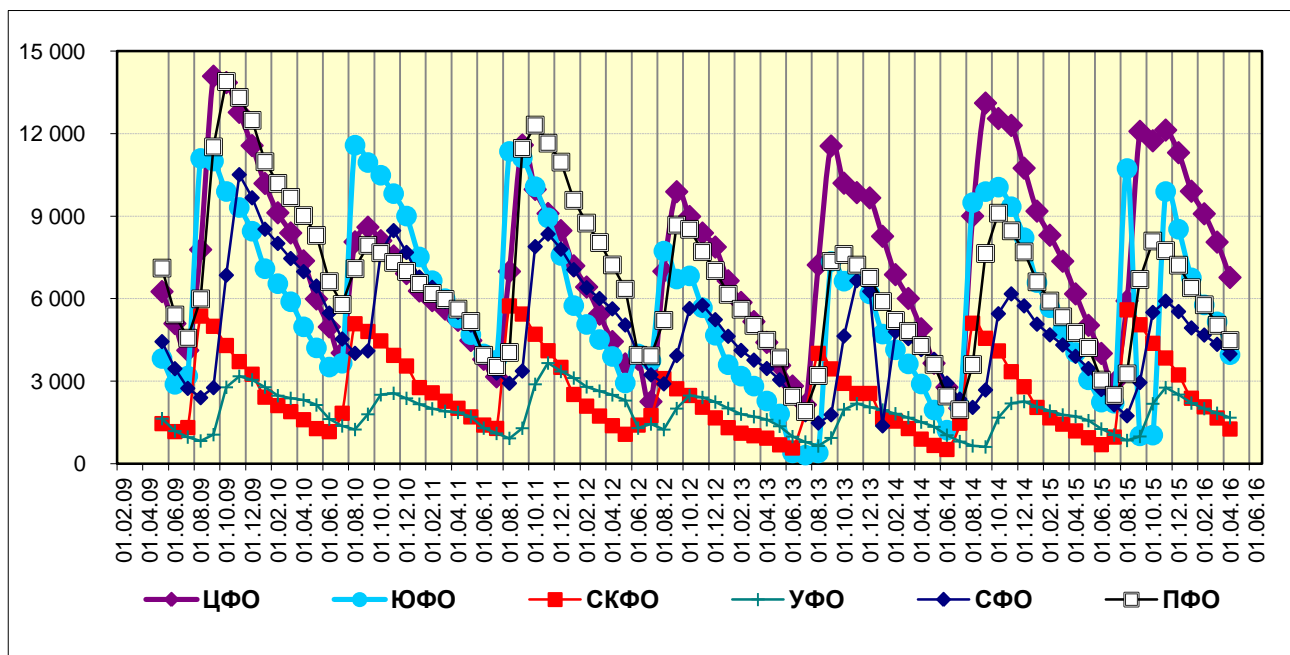
	На 1 декабря 2017г.			Справочно на 1 декабря 2016г.. тыс.тонн
	тыс.тонн	в % к		
		1декабря 2016г.	1 ноября 2017г.	
Наличие зерна	52558	115.8	93.3	45402
в том числе:				
в сельскохозяйственных организациях ¹⁾	33041	116.8	90.9	28278
в заготовительных и перерабатывающих организациях	19517	114.0	97.6	17124
<i>1) Без субъектов малого предпринимательства.</i>				

По сравнению с 1 декабря 2016г. запасы зерна в сельскохозяйственных организациях увеличились на 4763 тыс.тонн (на 16,8%), в заготовительных и перерабатывающих организациях – на 2393 тыс.тонн (на 14,0%).

Запасы зерна в заготовительных и перерабатывающих организациях по видам культур:

	На 1 декабря 2017г.				Справочно на 1 декабря 2016г.. тыс.тонн
	тыс.тонн	в % к			
		итогу	1 декабря 2016г.	1 ноября 2017г.	
Зерно	19517	100	114.0	97.6	17124
в том числе: пшеница	15177	77.8	121.6	97.0	12482
из нее пригодная на продовольственные цели	10695	54.8	124.6	96.9	8585
рожь	597	3.1	100.7	94.5	593
из нее пригодная на продовольственные цели	540	2.8	103.9	94.5	520
просо	23	0.1	63.5	87.1	37
гречиха	103	0.5	97.9	109.3	105
рис	38	0.2	74.5	120.5	52
кукуруза	1152	5.9	68.1	113.9	1691
ячмень	2062	10.6	108.0	92.7	1910
овес	189	1.0	136.9	113.7	137
прочие зерновые культуры	176	0.8	150.7	109.8	117

Наличие зерна в сельскохозяйственных, заготовительных и перерабатывающих организациях по федеральным округам РФ в 2009-2016 гг.. тыс. т



Наличие зерна в сельскохозяйственных, заготовительных, перерабатывающих организациях на 1 декабря 2017 года

ТЫС. ТОНН

	Наличие зерна	В том числе		В % к 1 декабря 2016г.
		в сельскохозяйственных организациях ¹⁾	в заготовительных и перерабатывающих организациях	
Российская Федерация	52557.9	33041.0	19516.9	115.8
Центральный федеральный округ	14303.9	9828.4	4475.5	119.2
Белгородская область	2092.8	1367.3	725.5	107.5
Брянская область	512.0	500.0	12.0	141.6
Владимирская область	128.9	98.0	30.9	133.6
Воронежская область	2103.9	1324.2	779.7	129.1



Ивановская область	18.1	14.3	3.8	110.4
Калужская область	111.4	47.0	64.4	87.3
Костромская область	8.4	3.3	5.1	48.0
Курская область	2634.8	1767.9	866.9	146.1
Липецкая область	1477.8	1202.4	275.4	108.3
Московская область	474.3	157.4	316.9	144.1
Орловская область	1569.0	1350.2	218.8	103.9
Рязанская область	731.4	365.2	366.2	100.2
Смоленская область	66.2	63.5	2.7	100.8
Тамбовская область	1598.5	1181.3	417.2	131.9
Тверская область	41.7	27.5	14.2	76.8
Тульская область	506.3	322.2	184.1	103.2
Ярославская область	168.4	35.3	133.1	92.6
г.Москва	59.9	1.3	58.6	103.1
Северо-Западный федеральный округ	804.0	570.0	234.0	75.4
Республика Карелия	0.5	-	0.5	62.5
Республика Коми	7.7	7.7	-	72.5
Архангельская область	0.8	0.8	-	29.4
Вологодская область	94.1	83.0	11.1	76.1
Калининградская область	69.4	69.0	0.4	117.4
Ленинградская область	224.7	217.3	7.4	65.4
Новгородская область	61.7	18.3	43.4	56.7
Псковская область	174.2	173.9	0.3	132.8
г.Санкт-Петербург	170.9	-	170.9	59.8
Южный федеральный округ	11625.8	6141.5	5484.3	115.0
Республика Адыгея	37.2	32.8	4.4	148.8
Республика Калмыкия	24.9	13.2	11.7	54.5
Республика Крым	364.2	165.2	199.0	128.8
Краснодарский край	4842.1	3117.8	1724.3	100.6



Астраханская область	27.0	72.6
Волгоградская область	2514.2	1006.5	1507.7	146.5
Ростовская область	3749.3	1804.3	1945.0	117.8
г.Севастополь	66.7	в 5.9р.
Северо-Кавказский федеральный округ	4734.4	2860.1	1874.3	97.5
Республика Дагестан	22.8	12.3	10.5	61.8
Республика Ингушетия	1.9	1.9	-	23.7
Кабардино-Балкарская Республика	47.3	27.8	19.5	57.6
Карачаево-Черкесская Республика	73.6	61.6	12.0	82.6
Республика Северная Осетия – Алания	80.2	47.7	32.5	162.3
Чеченская Республика	60.0	60.0	-	в 2.0р.
Ставропольский край	4448.7	2648.9	1799.8	97.5
Приволжский федеральный округ	10484.5	6964.8	3519.7	128.2
Республика Башкортостан	1086.9	845.0	241.9	120.8
Республика Марий Эл	193.6	190.6	3.0	в 2.2р.
Республика Мордовия	691.0	355.0	336.0	122.0
Республика Татарстан	2353.4	1582.8	770.6	118.8
Удмуртская Республика	424.7	336.7	88.0	129.3
Чувашская Республика	132.5	78.0	54.5	...
Пермский край	239.3	175.4	63.9	127.7
Кировская область	369.9	346.9	23.0	115.5
Нижегородская область	452.6	304.1	148.5	105.6
Оренбургская область	1317.6	672.6	645.0	137.0
Пензенская область	941.4	634.7	306.7	128.4
Самарская область	734.7	512.9	221.8	185.3
Саратовская область	1239.4	793.3	446.1	149.9
Ульяновская область	307.5	136.8	170.7	113.0



Уральский федеральный округ	3017.5	2077.5	940.0	121.6
Курганская область	613.6	332.2	281.4	114.9
Свердловская область	497.0	439.1	57.9	127.9
Тюменская область	838.2	740.2	98.0	137.5
Челябинская область	1068.6	565.9	502.7	112.6
Сибирский федеральный округ	7188.0	4271.1	2916.9	112.7
Республика Алтай	1.4	1.4	-	65.7
Республика Бурятия	6.0	6.0	-	114.9
Республика Тыва	0.9	0.9	-	58.1
Республика Хакасия	34.1	28.7	5.4	67.0
Алтайский край	1732.3	971.2	761.1	120.0
Забайкальский край	36.1	36.0	0.1	в 2.1р.
Красноярский край	1630.3	954.2	676.1	98.9
Иркутская область	302.3	223.6	78.7	111.3
Кемеровская область	224.2	175.8	48.4	121.5
Новосибирская область	1535.3	955.0	580.3	124.2
Омская область	1549.0	800.0	749.0	109.9
Томская область	136.1	118.3	17.8	125.4
Дальневосточный федеральный округ	399.9	327.7	72.2	120.2
Республика Саха (Якутия)	4.3	0.7	3.6	187.0
Камчатский край	6.5	-	6.5	106.6
Приморский край	114.8	114.0	0.8	177.4
Хабаровский край	12.0	2.7	9.3	155.8
Амурская область	261.2	209.4	51.8	104.3
Сахалинская область	0.2	-	0.2	64.8
1) Без субъектов малого предпринимательства.				

**Наличие зерновых и зернобобовых культур в сельскохозяйственных организациях (без субъектов малого предпринимательства) на конец месяца.
ТОНН.**

	Зерновые и зернобобовые культуры (включая кукурузу)			из них:					
				Пшеница			Кукуруза на зерно в полной спелости		
	октябрь 2016 года	октябрь 2017 года	2017 в % к 2016	октябрь 2016 года	октябрь 2017 года	2017 в % к 2016	октябрь 2016 года	октябрь 2017 года	2017 в % к 2016
РОССИЙСКАЯ ФЕДЕРАЦИЯ	31351192	36355765	116.0	18340693	21987155	119.9	3212746	3502775	109.0
Ц Ф О	8458641	10444627	123.5	4650144	6025403	129.6	1290416	1540945	119.4
Белгородская область	1216493	1460131	120.0	492753	770352	156.3	289078	380890	131.8
Брянская область	334218	509276	152.4	120657	186614	154.7	112064	218429	194.9
Владимирская область	66585	115713	173.8	30715	68318	222.4	4018	842	21.0
Воронежская область	1184736	1335958	112.8	622466	825677	132.6	223291	217704	97.5
Ивановская область	15574	15899	102.1	5221	6424	123.0			
Калужская область	44866	52467	116.9	20526	23297	113.5	5966		
Костромская область	7598	3473	45.7	2178	1180	54.2			
Курская область	1176743	1791685	152.3	630217	1012323	160.6	244630	359275	146.9
Липецкая область	1110478	1160898	104.5	725961	716893	98.8	131913	79284	60.1
Московская область	108600	177569	163.5	56006	79918	142.7	6466	2101	32.5
Орловская область	1357622	1545605	113.8	774409	838319	108.3	133231	182187	136.7
Рязанская область	402216	401139	99.7	253615	253463	99.9	42818	6003	14.0
Смоленская область	66072	73321	111.0	31603	33995	107.6			
Тамбовская область	961852	1355225	140.9	626150	939887	150.1	80814	78580	97.2
Тверская область	36886	26453	71.7	20513	8516	41.5			
Тульская область	319714	382166	119.5	212513	245660	115.6	15599	15650	100.3
Ярославская область	45606	36173	79.3	23951	14231	59.4			
г. Москва	2781	1476	53.1	689	335	48.7	530		
С-З Ф О	723468	585818	81.0	464494	430233	92.6	865	441	50.9
Республика Коми	7582	5722	75.5	6807	4592	67.5			



	Зерновые и зернобобовые культуры (включая кукурузу)			из них:					
				Пшеница			Кукуруза на зерно в полной спелости		
	октябрь 2016 года	октябрь 2017 года	2017 в % к 2016	октябрь 2016 года	октябрь 2017 года	2017 в % к 2016	октябрь 2016 года	октябрь 2017 года	2017 в % к 2016
Архангельская область	2777	1083	39.0	445	532	119.6			
Архангельская область (без автономного округа)	2777	1083	39.0	445	532	119.6			
Вологодская область	119551	92427	77.3	12009	14155	117.9			
Калининградская область	68612	69268	101.0	37585	57926	154.1	865	441	50.9
Ленинградская область	344024	234840	68.3	310230	190825	61.5			
Новгородская область	50609	17649	34.9	28401	8520	30.0			
Псковская область	130313	164829	126.5	69016	153683	222.7			
Ю Ф О	6563430	7300153	111.2	4206021	4810549	114.4	1110194	1257613	113.3
Республика Адыгея	33651	39862	118.5	17689	18216	103.0	13079	17919	137.0
Республика Калмыкия	41714	20265	48.6	34863	16998	48.8		1	
Республика Крым	133058	183589	138.0	73120	117633	160.9	2466	4010	162.6
Краснодарский край	3560191	3801403	106.8	2009834	2145137	106.7	805098	968882	120.3
Астраханская область			
Волгоградская область	816888	1088448	133.2	588747	872811	148.2	69953	70849	101.3
Ростовская область	1976400	2164904	109.5	1481239	1639256	110.7	219597	195951	89.2
г. Севастополь			
С-К Ф О	3568256	3371437	94.5	2678222	2535615	94.7	393789	420798	106.9
Республика Дагестан	11554	13738	118.9	7729	11059	143.1	58	66	114.7
Республика Ингушетия	13971	8798	63.0	9226	7582	82.2	2170	134	6.2
Кабардино-Балкарская Республика	48918	30384	62.1	12906	12686	98.3	19466	12171	62.5
Карачаево-Черкесская Республика	18185	25038	137.7	3575	2549	71.3	11944	20604	172.5
Республика Северная Осетия-Алания	9898	33486	338.3	4039	17747	439.4	5377	13107	243.8



	Зерновые и зернобобовые культуры (включая кукурузу)			из них:					
				Пшеница			Кукуруза на зерно в полной спелости		
	октябрь 2016 года	октябрь 2017 года	2017 в % к 2016	октябрь 2016 года	октябрь 2017 года	2017 в % к 2016	октябрь 2016 года	октябрь 2017 года	2017 в % к 2016
Чеченская Республика	38801	72223	186.1	30062	50693	168.6	151	1066	705.0
Ставропольский край	3426928	3187770	93.0	2610684	2433299	93.2	354623	373649	105.4
П Ф О	5883894	7418505	126.1	2880631	4089063	142.0	363559	193048	53.1
Республика Башкортостан	749418	865498	115.5	364276	438921	120.5	17037	25929	152.2
Республика Марий Эл	89209	130956	146.8	39243	72119	183.8			
Республика Мордовия	352466	377492	107.1	149557	186188	124.5	59227	8650	14.6
Республика Татарстан	1322539	1731437	130.9	546648	899024	164.5	147586	64592	43.8
Удмуртская Республика	268331	360857	134.5	66394	95891	144.4	334		
Чувашская Республика	122068	91339	74.8	67744	50905	75.1	3843	40	1.0
Пермский край	138610	184074	132.8	56057	76353	136.2			
Кировская область	342627	374793	109.4	73279	93756	127.9	3740	174	4.7
Нижегородская область	285403	353844	124.0	130614	195887	150.0	33356	2686	8.1
Оренбургская область	654094	717433	109.7	408739	486590	119.0	7691	7000	91.0
Пензенская область	509420	690755	135.6	383155	509392	132.9	18984	20271	106.8
Самарская область	264002	520138	197.0	128650	300932	233.9	20079	7953	39.6
Саратовская область	617728	859631	139.2	360975	595317	164.9	45497	50370	110.7
Ульяновская область	167981	160259	95.4	105301	87788	83.4	6186	5383	87.0
У Ф О	1763694	2279644	129.3	965453	1195145	123.8	8847	7316	82.7
Курганская область	340963	368011	107.9	266452	271979	102.1			
Свердловская область	355413	471609	132.7	165550	222300	134.3	706	247	35.0
Тюменская область	601189	844024	140.4	282682	384597	136.1	199	1355	680.7
Тюменская область (без автономных округов)	601189	844024	140.4	282682	384597	136.1	199	1355	680.7
Челябинская область	466129	596000	127.9	250770	316268	126.1	7943	5715	72.0
С Ф О	4185240	4713990	112.6	2387024	2768904	116.0	12678	18599	146.7
Республика Алтай	2616	856	32.7	38	78	206.4			



	Зерновые и зернобобовые культуры (включая кукурузу)			из них:					
				Пшеница			Кукуруза на зерно в полной спелости		
	октябрь 2016 года	октябрь 2017 года	2017 в % к 2016	октябрь 2016 года	октябрь 2017 года	2017 в % к 2016	октябрь 2016 года	октябрь 2017 года	2017 в % к 2016
Республика Бурятия	5729	6689	116.8	2223	3795	170.7			
Республика Тыва	1614	1207	74.7	968	604	62.4			
Республика Хакасия	45537	18931	41.6	26390	11988	45.4			
Алтайский край	927925	1065235	114.8	522233	598676	114.6	7719	7848	101.7
Забайкальский край	18216	39837	218.7	12100	22668	187.3			
Красноярский край	1086197	1090068	100.4	620029	670505	108.1			
Иркутская область	209279	244297	116.7	100368	118070	117.6			
Кемеровская область	147047	188358	128.1	52507	65738	125.2	1160	320	27.6
Новосибирская область	840655	1039771	123.7	472738	609464	128.9	3799	9286	244.4
Омская область	800149	895481	111.9	516571	594940	115.2		1145	
Томская область	100276	123260	122.9	60859	72378	118.9			
Д Ф О	204570	241592	118.1	108704	132243	121.7	32398	64016	197.6
Республика Саха (Якутия)	2297	912	39.7	198	65	33.0			
Приморский край	43640	72025	165.0	2663	16519	620.4	30932	50664	163.8
Хабаровский край	2041	3652	178.9	716	1011	141.2		50	
Амурская область	155287	164104	105.7	105128	114647	109.1	1467	13302	906.8
Еврейская Автономная область	1305	900	68.9						

**Остаток продукции в сельскохозяйственных организациях,
не относящихся к субъектам малого предпринимательства на 1 октября 2017г.т**

Наименование	Масличные культуры	в том числе подсолнечник
РОССИЙСКАЯ ФЕДЕРАЦИЯ	4 007 411	2 240 638
Ц Ф О	1 500 716	728 698
Белгородская область	321 284	122 196
Брянская область	31 688	2 277
Владимирская область	3 738	
Воронежская область	275 305	206 102
Ивановская область	565	
Калужская область	1 435	
Курская область	300 222	130 061
Липецкая область	175 620	99 727
Московская область	2 238	
Орловская область	151 722	60 219
Рязанская область	30 775	14 602
Смоленская область	2 243	
Тамбовская область	159 096	90 263
Тверская область	710	
Тульская область	44 076	3 252
С-З Ф О	6 818	
Калининградская область	1 180	
Ленинградская область	1 235	
Новгородская область	2 429	
Псковская область	1 974	
Ю Ф О	1 046 817	835 485
Республика Адыгея	4 738	2 833
Республика Калмыкия		
Республика Крым	22 027	19 425
Краснодарский край	446 203	315 461
Волгоградская область	161 172	113 496
Ростовская область	412 676	384 270
С-К Ф О	279 108	238 239
Республика Дагестан	302	302
Республика Ингушетия		
Кабардино-Балкарская Республика	3 630	2 146
Карачаево-Черкесская Республика	34	34
Республика Северная Осетия-Алания	626	90
Чеченская Республика	4 376	3 481
Ставропольский край	270 140	232 186
П Ф О	492 996	349 363



Наименование	Масличные культуры	в том числе подсолнечник
Республика Башкортостан	67 572	53 962
Республика Марий Эл	164	
Республика Мордовия	5 771	1 530
Республика Татарстан	71 055	35 446
Удмуртская Республика	2 325	
Чувашская Республика	265	10
Пермский край	1 254	
Кировская область	7 246	
Нижегородская область	3 688	
Оренбургская область	99 681	96 373
Пензенская область	83 925	47 117
Самарская область	26 027	15 437
Саратовская область	120 379	98 374
Ульяновская область	3 645	1 114
У Ф О	61 392	8 279
Курганская область	4 628	1 831
Свердловская область	14 427	
Тюменская область	23 983	
Тюменская область (без автономных округов)	23 983	
Челябинская область	18 354	6 448
С Ф О	254 454	80 574
Республика Хакасия	895	570
Алтайский край	109 139	60 399
Забайкальский край	9 742	
Красноярский край	26 456	123
Иркутская область	4 867	
Кемеровская область	20 358	
Новосибирская область	27 914	3 304
Омская область	51 140	16 178
Томская область	3 943	
Д Ф О	365 110	
Приморский край	73 246	
Хабаровский край	4 880	
Амурская область	265 542	
Еврейская Автономная область	21 442	

ЖИВОТНОВОДСТВО

На конец сентября 2017г. поголовье крупного рогатого скота в хозяйствах всех сельхозпроизводителей, по расчетам, составляло 19,3 млн.голов (на 0,7% меньше по сравнению с соответствующей датой предыдущего года), из него коров - 8,3 млн. (на 0,7% меньше), свиней - 24,1 млн. (на 3,6% больше), овец и коз - 25,7 млн. (на 1,4% меньше), птицы - 583,2 млн.голов (на 2,3% больше).

В структуре поголовья скота на хозяйства населения приходилось 43,2% поголовья крупного рогатого скота, 14,6% свиней, 47,0% овец и коз (на конец сентября 2016г.



Сводные данные о состоянии животноводства РФ по сельскохозяйственным предприятиям.

	октябрь 2016 года	октябрь 2017 года	2017 в % к 2016	январь - октябрь 2016 года	январь - октябрь 2017 года	2017 в % к 2016
Произведено скота и птицы на убой (в живом весе) - всего. тыс. тонн	860.1	955.5	111.1	8291.7	8855.0	106.8
крупного рогатого скота						
свиней	78.7	82.7	105.0	737.5	744.5	100.9
овец и коз	296.6	334.8	112.9	2848.3	3034.5	106.5
птицы	3.1	3.2	102.5	21.3	21.8	102.6
других видов скота	480.2	533.7	111.1	4673.9	5042.7	107.9
Валовой надой молока. тыс. тонн	1.5	1.1	77.5	10.8	11.4	105.9
Надоено молока в расчете на 1 корову молочного стада. кг	1147.7	1208.3	105.3	12678.1	13115.7	103.5
Получено куриных яиц. млн. штук	456	487	106.8	4977	5280	106.1
Средняя яйценоскость 1 курицы-несушки. штук	2917.3	3064.8	105.1	28094.5	29348.7	104.5
Поголовье скота и птицы на конец отчетного периода. тыс. голов						
крупного рогатого скота	8359.8	8312.0	99.4			
в том числе коров	3335.3	3322.6	99.6			
свиней	18719.3	19986.5	106.8			
овец и коз	4258.0	4222.6	99.2			
лошадей	314.7	307.2	97.6			
птицы	451066.1	465456.9	103.2			

Поголовье скота и птицы на 1 ноября в сельскохозяйственных организациях по федеральным округам РФ. тыс. голов

	Крупный рогатый скот			в том числе коровы			Свиньи			Птица		
	2016	2017	2017 в % к 2016	2016	2017	2017 в % к 2016	2016	2017	2017 в % к 2016	2016	2017	2017 в % к 2016
РФ. всего в том числе:	8359.8	8312.0	99.4	3335.3	3322.6	99.6	18719. 3	19986.5	106.8	451066 .1	465456. 9	103.2



	Крупный рогатый скот			в том числе коровы			Свиньи			Птица		
	2016	2017	2017 в % к 2016	2016	2017	2017 в % к 2016	2016	2017	2017 в % к 2016	2016	2017	2017 в % к 2016
ЦФО	2184.3	2231.8	102.2	870.6	893.4	102.6	10003.6	11024.4	110.2	150783.3	161238.2	106.9
СЗФО	550.1	558.7	101.6	248.8	254.4	102.2	1466.9	1670.5	113.9	43620.9	45459.9	104.2
ЮФО	603.2	600.5	99.6	240.7	241.0	100.1	933.4	949.7	101.7	38753.2	39966.2	103.1
СКФО	316.2	309.8	98.0	144.9	145.2	100.2	341.9	268.1	78.4	25505.8	21519.5	84.4
ПФО	2676.7	2597.2	97.0	1024.3	993.1	97.0	2824.7	2774.6	98.2	91669.1	97396.8	106.2
УФО	467.9	468.0	100.0	192.6	193.4	100.4	1268.7	1307.5	103.1	46928.5	46598.7	99.3
СФО	1447.5	1437.2	99.3	564.7	557.5	98.7	1678.8	1771.4	105.5	45201.8	45276.8	100.2
ДФО	114.0	108.7	95.4	48.7	44.7	91.7	201.3	220.4	109.5	8603.5	8000.9	93.0

Производство молока в сельскохозяйственных организациях РФ. тыс. т

Наименование	октябрь 2016 года	октябрь 2017 года	2017 в % к 2016	январь - октябрь 2016 года	январь - октябрь 2017 года	2017 в % к 2016
РФ. всего						
в том числе:	1147.7	1208.3	105.3	12678.1	13115.7	103.5
ЦФО	304.4	329.3	108.2	3334.0	3496.5	104.9
СЗФО	123.8	127.8	103.3	1278.9	1305.2	102.1
ЮФО	86.0	90.6	105.4	889.8	909.8	102.2
СКФО	26.7	28.0	105.0	302.3	315.2	104.3
ПФО	362.1	374.4	103.4	4072.1	4193.5	103.0
УФО	78.5	86.1	109.8	848.8	907.8	107.0
СФО	154.9	160.3	103.5	1823.3	1860.6	102.0
ДФО	11.3	11.6	103.0	128.8	127.2	98.7



Производство куриных яиц в сельскохозяйственных организациях РФ. млн.
штук

Наименование	октябрь 2016 года	октябрь 2017 года	2017 в % к 2016	январь - октябрь 2016 года	январь - октябрь 2017 года	2017 в % к 2016
РФ. всего в том числе:	2917.3	3064.8	105.1	28094.5	29348.7	104.5
ЦФО	641.6	668.5	104.2	6025.9	6357.8	105.5
СЗФО	325.5	350.0	107.5	3230.1	3446.7	106.7
ЮФО	284.3	292.9	103.0	2645.9	2762.5	104.4
СКФО	31.9	30.8	96.7	339.4	323.6	95.4
ПФО	726.1	758.4	104.4	7033.7	7228.6	102.8
УФО	364.0	393.8	108.2	3511.2	3774.0	107.5
СФО	468.6	479.9	102.4	4496.0	4665.8	103.8
ДФО	75.3	90.4	120.0	812.1	789.6	97.2

Отгружено (передано) продукции собственного производства
сельхозорганизациями
(крупными, средними и малыми) по федеральным округам РФ

Наименование	октябрь 2016 года	октябрь 2017 года	2017 в % к 2016	январь - октябрь 2016 года	январь - октябрь 2017	2017 в % к 2016
Скот и птица - всего. тыс. т						
РФ. всего в том числе:	867.4	958.5	110.5	8349.0	8870.5	106.2
ЦФО	372.6	440.5	118.2	3539.8	3956.0	111.8
СЗФО	74.2	77.3	104.1	697.9	740.4	106.1
ЮФО	65.0	66.8	102.7	594.9	597.7	100.5
СКФО	40.7	37.1	91.1	355.9	376.3	105.7
ПФО	164.1	182.0	110.9	1689.2	1718.9	101.8
УФО	66.9	68.4	102.3	664.1	670.2	100.9
СФО	76.5	79.8	104.4	738.1	742.7	100.6
ДФО	7.3	6.5	88.0	69.1	68.4	98.9
Крупный рогатый скот. тыс. т						



РФ. всего в том числе:	87.4	89.7	102.7	813.3	812.8	99.9
ЦФО	25.0	27.7	110.5	237.2	246.4	103.9
СЗФО	7.0	5.6	80.4	57.8	55.6	96.3
ЮФО	6.4	6.6	103.0	62.0	61.3	98.8
СКФО	1.9	3.1	165.0	18.3	21.2	115.8
ПФО	25.2	25.8	102.5	253.0	247.0	97.6
УФО	4.7	4.9	104.8	42.8	44.0	102.6
СФО	16.4	15.0	91.4	137.0	131.4	95.9
ДФО	0.8	1.0	132.5	5.3	5.9	112.4
Свиньи тыс. т						
РФ. всего в том числе:	296.9	336.4	113.3	2852.0	3038.7	106.5
ЦФО	163.1	193.5	118.6	1553.4	1702.6	109.6
СЗФО	25.5	30.3	118.8	233.5	260.8	111.7
ЮФО	13.8	12.9	93.7	143.4	129.4	90.3
СКФО	4.6	4.2	90.1	38.3	44.0	115.1
ПФО	46.2	48.2	104.2	446.4	450.1	100.8
УФО	17.8	18.4	103.1	172.7	181.6	105.1
СФО	23.9	26.9	112.8	245.2	252.2	102.9
ДФО	2.1	2.1	103.0	19.1	18.0	94.5
Птица. тыс. т						
РФ. всего в том числе:	476.9	525.5	110.2	4639.1	4972.5	107.2
ЦФО	184.1	219.0	119.0	1746.2	2003.3	114.7
СЗФО	41.7	41.3	99.2	404.2	421.4	104.3
ЮФО	43.1	46.1	107.1	378.7	396.7	104.8
СКФО	32.3	26.6	82.3	287.5	297.3	103.4
ПФО	92.0	107.5	116.8	984.0	1017.1	103.4
УФО	44.2	45.0	101.9	447.4	443.5	99.1
СФО	35.2	36.8	104.6	348.0	350.7	100.8
ДФО	4.4	3.2	72.3	43.1	42.5	98.6
Молоко крупного рогатого скота. тыс. т						
РФ. всего в том числе:	1087.5	1154.8	106.2	11990.5	12456.3	103.9
ЦФО	294.3	320.2	108.8	3194.7	3363.2	105.3
СЗФО	120.8	126.1	104.3	1243.2	1274.0	102.5
ЮФО	81.8	86.5	105.8	842.4	866.2	102.8



СКФО	24.6	26.2	106.8	271.7	287.9	106.0
ПФО	332.9	346.8	104.2	3777.7	3907.8	103.4
УФО	76.2	83.6	109.7	820.5	882.1	107.5
СФО	146.6	154.7	105.5	1721.1	1757.6	102.1
ДФО	10.4	10.7	103.3	119.2	117.5	98.5
Яйца. млн. штук						
РФ. всего в том числе:	2604.1	2736.2	105.1	25169.4	26272.1	104.4
ЦФО	525.3	528.9	100.7	4947.9	5135.4	103.8
СЗФО	307.2	328.8	107.0	2919.1	3204.8	109.8
ЮФО	257.6	270.8	105.1	2529.3	2520.8	99.7
СКФО	16.7	17.3	104.0	193.4	182.4	94.3
ПФО	656.6	692.2	105.4	6469.0	6622.0	102.4
УФО	320.7	358.0	111.6	3137.5	3498.8	111.5
СФО	443.3	455.8	102.8	4234.8	4421.6	104.4
ДФО	76.8	84.4	109.9	738.4	686.3	92.9

МАТЕРИАЛЬНО-ТЕХНИЧЕСКОЕ ОБЕСПЕЧЕНИЕ

ПРОВЕДЕНИЕ РАБОТ ПО ХИМИЧЕСКОЙ МЕЛИОРАЦИИ ЗЕМЕЛЬ В СЕЛЬСКОХОЗЯЙСТВЕННЫХ ОРГАНИЗАЦИЯХ

	2010	2011	2012	2013	2014 ²⁾	2015	2016
Произвестковано кислых почв. млн. га	0.2	0.2	0.3	0.2	0.3	0.2	0.2
Внесено известняковой муки и других известковых материалов:							
всего. млн. т	2.0	2.0	2.2	2.1	2.3	2.1	1.9
на один гектар. т	9.0	8.3	8.0	9.8	9.0	8.6	8.5
Проведено гипсование солонцовых почв. тыс. га	0.1	0.04	0.6	0.3	1.5	1.1	3.7
Внесено гипса. фосфогипса и других гипсосодержащих пород:							
всего. тыс. т	0.7	0.2	2.3	2.2	10.0	3.2	15.2
на один гектар. т	7.6	4.0	4.0	6.5	6.7	2.8	4.2
Проведено фосфоритование кислых почв. тыс. га	3.7	2.3	3.1	18.0	23.2	16.8	17.5
Внесено фосфоритной муки:							
всего. тыс. т	3.8	1.9	3.5	17.6	20.0	9.7	20.4

на один гектар. т	1.0	0.8	1.1	1.0	0.9	0.6	1.2
-------------------	-----	-----	-----	-----	-----	-----	-----

Обеспеченность сельскохозяйственных организаций тракторами и комбайнами

	2010	2011	2012	2013	2014	2015	2016
Приходится тракторов на 1000 га пашни. шт.	4	4	4	4	3	3	3
Нагрузка пашни на один трактор. га	236	247	258	274	290	307	305
Приходится на 1000 га посевов (посадки) соответствующих культур. шт.:							
комбайнов							
зерноуборочных	3	3	3	3	2	2	2
кукурузоуборочных	1	1	1	0.0	0.0	0.0	0.0
картофелеуборочных	16	16	16	18	17	15	15
льноуборочных	24	18	16	15	16	14	13
свеклоуборочных машин (без ботвоуборочных)	4	3	3	3	3	3	2
Приходится посевов (посадки) соответствующих культур. га:							
на один комбайн							
зерноуборочный	327	354	369	399	408	422	425
кукурузоуборочный	817	1115	1517	2008	2362	2008	2497
картофелеуборочный	62	61	64	57	58	67	65
льноуборочный	42	54	64	66	64	70	75
Свеклоуборочную машину (без ботвоуборочных)	278	344	327	305	337	396	423

ВНЕСЕНИЕ ОРГАНИЧЕСКИХ УДОБРЕНИЙ ПОД ПОСЕВЫ В СЕЛЬСКОХОЗЯЙСТВЕННЫХ ОРГАНИЗАЦИЯХ ПО РОССИЙСКОЙ ФЕДЕРАЦИИ ¹⁾

	2010	2011	2012	2013	2014 ²⁾	2015	2016
Внесено органических удобрений:							
всего. млн. т	53.1	52.6	54.2	55.7	61.6	64.2	65.2
на один гектар . т:							
всей посевной площади	1.1	1.0	1.1	1.1	1.3	1.3	1.4
из нее:							
зерновых и зернобобовых культур (без кукурузы)	1.0	1.0	1.0	1.0	1.1	1.2	1.2
сахарной свеклы	2.2	2.1	2.5	2.2	2.0	2.2	2.5
подсолнечника	0.5	0.5	0.7	0.6	0.7	0.9	0.9
овощных и бахчевых культур	3.7	3.6	3.1	3.7	2.8	3.6	2.8



картофеля	9.1	8.3	6.9	5.4	5.4	6.1	5.8
кормовых культур	1.0	1.1	1.2	1.3	1.4	1.5	1.6
Удельный вес площади удобренной органическими удобрениями во всей посевной площади. процентов	7.5	7.3	7.6	7.5	8.2	8.4	9.3

2) С 2014 года с Крымским Федеральным округом

ВНЕСЕНИЕ МИНЕРАЛЬНЫХ УДОБРЕНИЙ ПОД ПОСЕВЫ В СЕЛЬСКОХОЗЯЙСТВЕННЫХ ОРГАНИЗАЦИЯХ ПО РОССИЙСКОЙ ФЕДЕРАЦИИ¹⁾

	2010	2011	2012	2013	2014 ²⁾	2015	2016
Внесено минеральных удобрений:							
всего. млн. т	1.9	2.0	1.9	1.8	1.9	2.0	2.3
на один гектар. кг:							
всей посевной площади	38	39	38	38	40	42	49
из нее:							
зерновых и зернобобовых культур (без кукурузы)	41	42	40	40	42	45	51
сахарной свеклы	276	268	272	260	255	274	294
льна-долгунца	50	48	42	38	28	33	42
подсолнечника	24	23	26	26	28	25	32
овощебахчевых культур	179	159	160	173	172	166	195
картофеля	263	279	244	268	306	328	326
кормовых культур	12	15	14	13	13	14	16
Удельный вес площади удобренной минеральными удобрениями во всей посевной площади. процентов	42	46	45	46	47	48	53

1) С 2008 года без учета микропредприятий.

2) С 2014 года с Крымским Федеральным округом

**ПИЩЕВАЯ И ПЕРЕРАБАТЫВАЮЩАЯ ПРОМЫШЛЕННОСТЬ****ПОГОЛОВЬЕ СЕЛЬСКОХОЗЯЙСТВЕННЫХ ЖИВОТНЫХ В РОССИЙСКОЙ ФЕДЕРАЦИИ**

(на конец года; тысяч голов)

	2005	2006	2007	2008	2009	2010	2011	2012	2013	2014	2015
Хозяйства всех категорий											
Крупный рогатый скот	21625.0	21561.6	21546.0	21038.0	20671.3	19967.9	20111.0	19930.4	19564.0	19263.7	18992.0
Сельскохозяйственные организации											
Крупный рогатый скот	11064.4	10616.4	10296.4	9863.4	9555.2	9256.5	9165.1	9060.2	8800.5	8522.6	8447.8
Хозяйства населения											
Крупный рогатый скот	9629.3	9853.1	10026.2	9943.0	9758.7	9235.6	9253.1	8939.2	8715.0	8596.0	8301.0
Крестьянские (фермерские) хозяйства и индивидуальные предприниматели											
Крупный рогатый скот	931.4	1092.1	1223.4	1231.6	1357.5	1475.7	1692.8	1930.9	2048.5	2145.1	2243.2

ПРОИЗВОДСТВО ОСНОВНЫХ ПРОДУКТОВ ЖИВОТНОВОДСТВА В РОССИЙСКОЙ ФЕДЕРАЦИИ
ТЫС. ТОНН

	2005	2006	2007	2008	2009	2010	2011	2012	2013	2014	2015
Хозяйства всех категорий											
Скот и птица на убой (в убойном весе)	4989. 5	5278. 1	5790. 1	6268. 1	6719. 5	7166. 8	7519. 5	8090. 3	8544. 2	9070. 3	9565. 2
Сельскохозяйственные организации											
Скот и птица на убой (в убойном весе)	2305. 1	2567. 4	2962. 8	3403. 0	3864. 2	4342. 3	4760. 1	5414. 7	6007. 9	6568. 8	7129. 5
Хозяйства населения											
Скот и птица на убой (в убойном весе)	2565. 1	2572. 8	2659. 4	2673. 9	2654. 4	2614. 9	2532. 1	2444. 1	2300. 2	2238. 5	2156. 8

Крестьянские (фермерские) хозяйства и индивидуальные предприниматели

Скот и птица на
убой (в убойном
весе)

119.2 137.8 167.9 191.1 200.8 209.6 227.2 231.5 236.1 263.1 278.8

ПРОДУКТИВНОСТЬ СКОТА И ПТИЦЫ В РОССИЙСКОЙ ФЕДЕРАЦИИ ПО КАТЕГОРИЯМ ХОЗЯЙСТВ

килограммов

	2005	2006	2007	2008	2009	2010	2011	2012	2013	2014	2015
Хозяйства всех категорий											
Надой молока на 1 корову	3176	3356	3501	3595	3737	3776	3851	3898	3893	4021	4134
Средний настриг шерсти с 1 овцы	3.0	3.0	2.8	2.7	2.8	2.6	2.6	2.6	2.4	2.5	2.4
Сельскохозяйственные организации											
Надой молока на 1 корову	3280	3564	3758	3892	4089	4189	4306	4521	4519	4841	5140
Средняя яйценоскость 1 курицы-несушки. штук	301	302	303	304	305	307	308	306	305	308	310
Средний настриг шерсти с 1 овцы	2.8	2.7	2.7	2.5	2.8	2.3	2.2	2.3	2.3	2.4	2.3
Хозяйства населения											
Надой молока на 1 корову	3130	3249	3378	3456	3513	3510	3553	3486	3496	3501	3500
Средний настриг шерсти с 1 овцы	3.2	3.2	3.1	3.1	3.1	3.0	2.9	2.9	2.7	2.7	2.7
Крестьянские (фермерские) хозяйства и индивидуальные предприниматели											
Надой молока на 1 корову	2607	2642	2714	2746	3268	3291	3360	3372	3323	3450	3465
Средний настриг шерсти с 1 овцы	2.9	2.8	2.4	2.3	2.3	2.4	2.4	2.4	2.2	2.2	2.2

СОСТОЯНИЕ ЗЕРНОВОГО РЫНКА РОССИИ

По материалам Ad hoc grain http://www.grun.ru/analytics/ad_hoc_grain/

Согласно предварительным данным МСХ со ссылкой на ФТС за последнюю отчетную неделю с 30 ноября по 6 декабря экспортировано 956 тыс. т злаков (-42 % к предыдущей неделе), в том числе 693 тыс. т пшеницы (-47 %), ячменя – 151 тыс. т (-10 %), кукурузы – 101 тыс. т (-36 %). По предварительным данным с 1 июля по 6 декабря экспортировано более 22.9 млн т злаков (+29 % к предварительным данным на 7 декабря 2016 года), в том числе более 17.7 млн т пшеницы (+27 %), ячменя – 3.16 млн т (+79 %), кукурузы – 1.87 млн т (-4.2 %).

12 декабря египетское агентство GASC закупило 295 тыс. т пшеницы, в том числе - 235 тыс. т российской пшеницы и 60 тыс. т - румынской. Цена закупки российской пшеницы составила 192.45 US\$/т FOB с фрахтом 14.4US\$/т. По сравнению с предыдущим тендером, проведенным 28 ноября, цены закупки снизилась на 0.54-0.85US\$/т. Ценовая премия к текущим котировкам уменьшилась до 1.5US\$/т.

28 ноября египетское агентство GASC закупило 120 тыс. российской пшеницы двумя судами по 60 тыс. т. Цена закупки составила 192.99 US\$/т FOB и 193.3US\$/т FOB с фрахтом 14.29US\$/т. По сравнению с предыдущим тендером, проведенным 16 ноября, цены закупки снизилась на 1.4-1.7US\$/т. Ценовая премия к текущим котировкам уменьшилась до 2US\$/т, несмотря на недавнее решение египетского суда о восстановлении политики нулевой терпимости содержания спорыньи в импортном зерне.

Сохраняется рост в животноводческом секторе России. В октябре темп прироста численности свиней продолжил расти, а темп прироста численности птицы вновь уменьшился. На 1 ноября 2017 года численность поголовья свиней в сельскохозяйственных предприятиях достигла почти 20 млн голов и выросло по сравнению с 1 ноября прошлого года на 6.8 % (+6.1 % на 1 октября 2017, +4.7 % на 1 сентября 2017). Поголовье птицы на ту же дату превысило 465 млн голов, что на 3.2 % больше уровня 12-ти месячной давности (+3.4 % на 1 октября, +3.7 % на 1 сентября).

По предварительным данным производство комбикормов в октябре 2017 года составило более 2.4 млн т и выросло к октябрю 2016 года на 11.5 %. Одновременно производство пшеничной муки в октябре составило 772 тыс. т (-6.5 % к октябрю 2016 г.), а производство ржаной муки – увеличилось к прошлому году и составило 56.4 тыс. т (+1.4 %). Октябрьский объем производства пшеничной муки стал минимальным за последние семь лет, а производство комбикормов достигло максимума за эти же годы. За первых четыре месяца текущего зернового года (июль – октябрь) производство комбикормов выросло до 9.35 млн т (+10.9 % к 2016/17 з.г.), ржаной муки – увеличилось до 206 тыс. т (+0.3 %), а пшеничной муки – снизилось до 2.93 млн т (-3.9 %).

Продолжается уборка кукурузы и риса. По состоянию на 12 декабря 2017 года обмолочено более 46 млн га (+163 тыс. га к 2016 г.) зерновых и зернобобовых или 99 % площадей к уборке. Намолочено более 140 млн т (+14.7 млн т к прошлому году). В том числе пшеница обмолочена с площади 27.4 млн га (+161 тыс. га к 2016 году). Намолочено более 88.1 млн т пшеницы (+12.3 млн т). Урожайность составляет 32.2 ц/га (+4.3 ц/га). Ячмень обмолочен с площади почти 7.8 млн га (-354 тыс. га к 2016 году). Намолочено более 21.7 млн т ячменя (+2.6 млн т). Урожайность составляет 27.9 ц/га (+4.5 ц/га). На ту же дату кукурузы намолочено более 12.6 млн т (-2.3 млн т) с 2.4 млн га (-115 тыс. га) при средней урожайности 52.2 ц/га (-6.7 ц/га). Неубранная площадь кукурузы составляет 15.6 %.

Размер урожая яровых культур будет определяться долей неубранной площади кукурузы. При благоприятных условиях уборки урожай зерновых и зернобобовых 2017 года может превысить 133.3 млн т.

Озимый сев практически завершен с незначительным отставанием от прошлогоднего уровня. На ту же дату посеяно более 17.1 млн га озимых под урожай 2018 года (-240 тыс. га).

В ЦФО и ПФО в первой декаде декабря агрометеорологические условия для начала зимовки озимых культур были преимущественно удовлетворительными. В ЮФО и СКФО при потеплении на юге территории наблюдался слабый рост озимых культур в дневные часы.

В земледельческих районах УФО и Западной Сибири условия для начала зимовки растений были удовлетворительными.

Во второй декаде декабря (<http://meteoinfo.ru/>) на преобладающей территории европейской территории России агрометеорологические условия для зимовки озимых зерновых культур будут в основном удовлетворительными. В Краснодарском крае и в Республике Крым в отдельные дни возможна слабая вегетация озимых в дневные часы.

В большинстве земледельческих районов Уральского федерального округа и Западной Сибири агрометеорологические условия для зимовки озимых зерновых культур будут преимущественно удовлетворительными.

Октябрьские отгрузки зерна в целом и пшеницы сельскохозяйственными организациями стали максимальными за последние 18 лет. В октябре текущего года сельхозпроизводители отгрузили почти 8.4 млн т зерна (+12.5 % к октябрю 2016 года). В том числе в октябре было отгружено почти 5.6 млн т пшеницы (+25 % к октябрю 2016 года). Кроме того отгрузки кукурузы в октябре снизились к прошлогоднему уровню. Было отгружено 809 тыс. т кукурузы (-34 %).

Суммарно за июль-октябрь 2017 года было отгружено более 29.1 млн т зерна (+9.6 % к прошлому году), в том числе пшеницы – 20.5 млн т (+11.6 %). Отгрузки пшеницы и зерна в целом за первые четыре месяца сезона стали максимальными за последние 18 лет.

На 1 ноября текущего года суммарные запасы зерна в сельскохозяйственных организациях (без малых предприятий), заготовительных и перерабатывающих организациях России достигли максимума за последние девять лет и составили почти 56.4 млн. т, что на 8.3 млн т (+17.3 %) больше, чем на ту же дату в 2016 году.

Запасы зерна в сельскохозяйственных организациях России (без малых предприятий) на 1 ноября составили почти 36.4 млн т (+16.0 % к прошлому году), в том числе запасы пшеницы превысили 22.0 млн т (+19.9 %) и кукурузы – 3.5 млн т (+9.0 %).

Напомним, что запасы зерна по указанному кругу предприятий не включают запасы зерна в малых сельхозпредприятиях, у фермеров и населения. В 2016 году валовой сбор зерна по категории крупных и средних сельхоз производителей составил 44.3 % от всего валового сбора зерна в России, а для пшеницы – 43.4 % соответственно.

Более 50 % всего зерна в сельскохозяйственных организациях (без малых предприятий) приходится на девять регионов: три региона Северного Кавказа (Краснодарский край, Ростовская область и Ставропольский край), четыре региона ЦЧР (Курская, Тамбовская, Воронежская и Белгородская области), Татарстан и Орловскую область. Как и месяц назад самые большие запасы зерна хранятся в сельскохозяйственных организациях Краснодарского края (3.8 млн т, +6.8 % к 1 ноября 2016 года). На втором месте - Ставропольский край (3.2 млн т и -7.0 %). Третья позиция – за Ростовской областью (2.17 млн т, +9.5 %).

Запасы в заготовительных и перерабатывающих организациях почти достигли 20 млн т (+19.6 % и +3.3 млн т к прошлому году). За вычетом зерна интервенционного фонда запасы зерна в заготовительных и перерабатывающих организациях составили более 16 млн т, что выше прошлогоднего уровня на 2.7 млн т.

По сравнению с началом ноября прошлого года запасы фуражной пшеницы увеличились на 9.8 %, продовольственной пшеницы – на 32.8 %, ячменя - на 19.4 % и продовольственной ржи – на 5.5 %. Запасы кукурузы, наоборот, сократились на 21.7 % и достигли пятилетнего минимума.

В начале ноября на восемь регионов приходится более 50 % всего зерна у заготовителей и переработчиков России: три региона Северного Кавказа (Краснодарский край, Ростовская область и Ставропольский край), два региона ЦЧР (Курская и Воронежская область), Татарстан, Волгоградскую и Омскую область. Как и месяц назад самые большие запасы зерна из этой группы предприятий хранятся у заготовителей и переработчиков Ростовской области (2.0 млн т, +41 % к 1 ноября 2016 года). За ней следуют Ставропольский край (1.7 млн т, +10.6 %) и Волгоградская область (1.6 млн т, +56 %).

**Конъюнктура рынков зерна. муки. круп и масличного рынка
22 декабря 2017 г..**

(материалы предоставлены ООО «ПроЗерно»
ООО «ПроЗерно» - официальный информационный партнер РЗС

Средние цены на зерно. EXW Европейская Россия (индекс ПроЗерно)

Товар	01.12.17	08.12.17	15.12.17	22.12.17	последнее изменение
Пшеница 3 класса (кл.23%)	8 350	8 320	8 325	8 310	-15
то же \$/t	\$142.7	\$140.3	\$141.3	\$142.5	+\$1.2
Пшеница 4 класса	7 000	7 025	7 005	7 000	-5
то же \$/t	\$119.6	\$118.5	\$118.9	\$120.0	+\$1.1
Продовольственная рожь	5 370	5 390	5 355	5 370	+15
то же \$/t	\$91.8	\$90.9	\$90.9	\$92.1	+\$1.2
Фуражная пшеница	5 825	5 885	5 870	5 865	-5
то же \$/t	\$99.5	\$99.3	\$99.7	\$100.6	+\$0.9
Фуражный ячмень	6 455	6 535	6 590	6 620	+30
то же \$/t	\$110.3	\$110.2	\$111.9	\$113.5	+\$1.6
Пивоваренный ячмень	8 200	8 200	8 200	8 200	0
то же \$/t	\$140.1	\$138.3	\$139.2	\$140.6	+\$1.4
Фуражная кукуруза	6 605	6 570	6 560	6 550	-10
то же \$/t	\$112.9	\$110.8	\$111.4	\$112.3	+\$0.9

- цены на пшеницу 3 класса менялись слабо и в основном вниз: в Центре опять развернулись на -15руб./т, в Черноземье слабо вниз на -20руб./т, на Юге и на Урале без изменений, в Поволжье продолжили сползание вниз на -15руб./т, в Сибири продолжили подъем на +65руб./т;

- цены на пшеницу 4 класса двигались разнонаправленно: в Центре вниз на -35руб./т, а в Сибири вверх на +35руб./т, в других регионах остались без изменений;

- цены на пшеницу 5 класса также по-разному двигались: в Центре вниз на -35руб./т, а на Урале продолжили слабый рост на +25руб./т, в остальных регионах стабильно;

- цены на фуражный ячмень поднимались явно на Юге на +115руб./т, также в Поволжье слабо выросли на +15руб./т, в Центре и Сибири без изменений, в Черноземье повернули вниз на -10руб./т, также и на Урале снизились -15руб./т;

- цены на продовольственную рожь слабо выросли в Черноземье на +35руб./т и в Поволжье на +15руб./т, в остальных регионах стабильны;

- цены на кукурузу в Черноземье продолжили снижение на -50руб./т, а остальных регионах без изменений.

Средние цены на муку EXW Европейская Россия (индекс ПроЗерно)

Товар	01.12.17	08.12.17	15.12.17	22.12.17	последнее изменение
Пшеничная мука высшего сорта	13 575	13 545	13 525	13 515	-10
то же \$/t	\$232.0	\$228.5	\$229.6	\$231.8	\$2.1
Пшеничная мука 1 сорта	12 700	12 665	12 625	12 610	-15
то же \$/t	\$217.0	\$213.6	\$214.4	\$216.2	\$1.9
Пшеничная мука 2 сорта	11 215	11 215	11 215	11 215	0
то же \$/t	\$191.6	\$189.2	\$190.4	\$192.3	\$1.9
Ржаная обдирная мука	9 750	9 750	9 750	9 750	0
то же \$/t	\$166.6	\$164.5	\$165.5	\$167.2	\$1.7

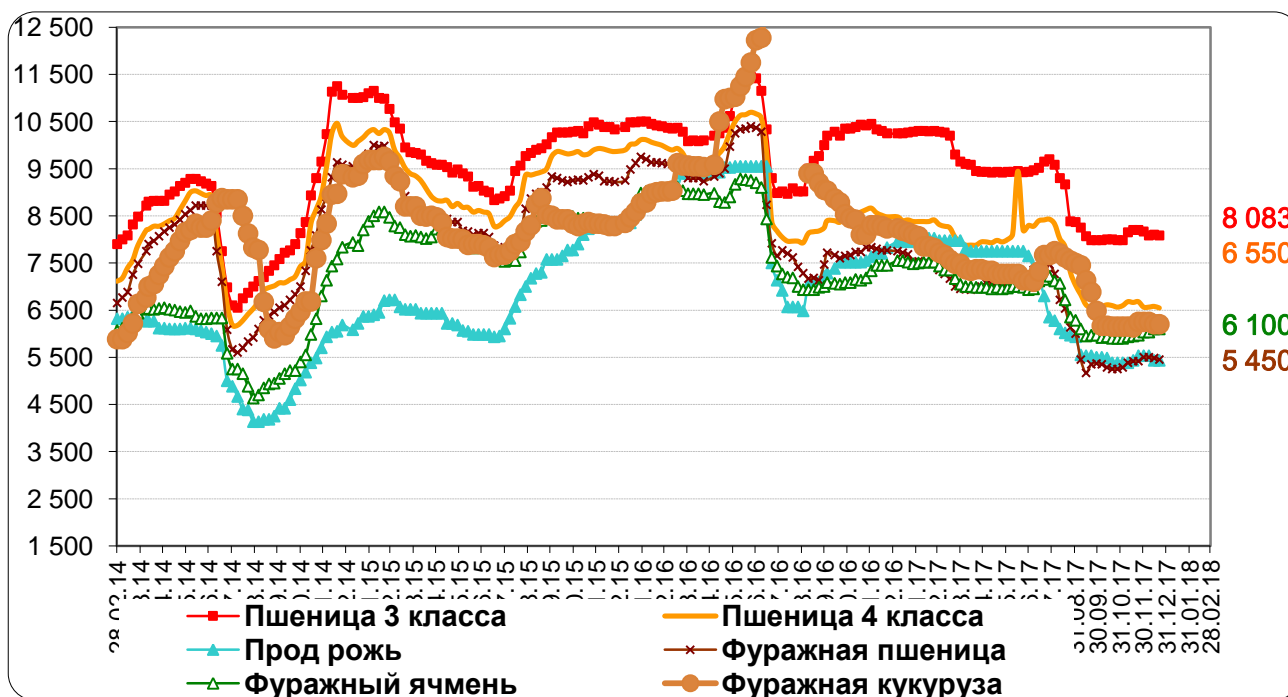
Средние цены на крупу. EXW Европейская Россия (индекс ПроЗерно)

Товар	01.12.17	08.12.17	15.12.17	22.12.17	последнее изменение
Гречневая крупа 1 сорта	21 395	20 895	19 710	18 980	-730
то же \$/t	\$365.6	\$352.5	\$334.6	\$325.5	-\$9.2
Рисовая крупа 1 сорта	30 235	30 235	30 235	30 365	130
то же \$/t	\$516.7	\$510.0	\$513.3	\$520.7	\$7.4
Пшено 1 сорта	12 835	12 895	13 055	13 670	615
то же \$/t	\$219.3	\$217.5	\$221.7	\$234.4	\$12.8

Средние цены на масличный рынок. EXW Европейская Россия (индекс ПроЗерно)

Товар	01.12.17	08.12.17	15.12.17	22.12.17	последнее изменение
Подсолнечник	17 105	19 145	19 195	19 290	95
то же \$/t	\$292.3	\$323.0	\$325.9	\$330.8	\$4.9
Сырое подсолнечное масло нерафинированное	43 065	43 810	43 810	43 820	10
то же \$/t	\$735.9	\$739.0	\$743.8	\$751.4	\$7.6
Рапс	19 030	19 085	18 915	18 915	0
то же \$/t	\$325.2	\$321.9	\$321.1	\$324.4	\$3.2
Сырое рапсовое масло нерафинированное	44 000	44 000	43 835	43 960	125
то же \$/t	\$751.9	\$742.2	\$744.2	\$753.8	\$9.6
Соевые бобы	23 585	23 305	23 630	23 615	-15
то же \$/t	\$403.6	\$393.1	\$396.3	\$403.9	+\$7.7

Динамика цен на зерно по Европейской части Российской Федерации. руб./т



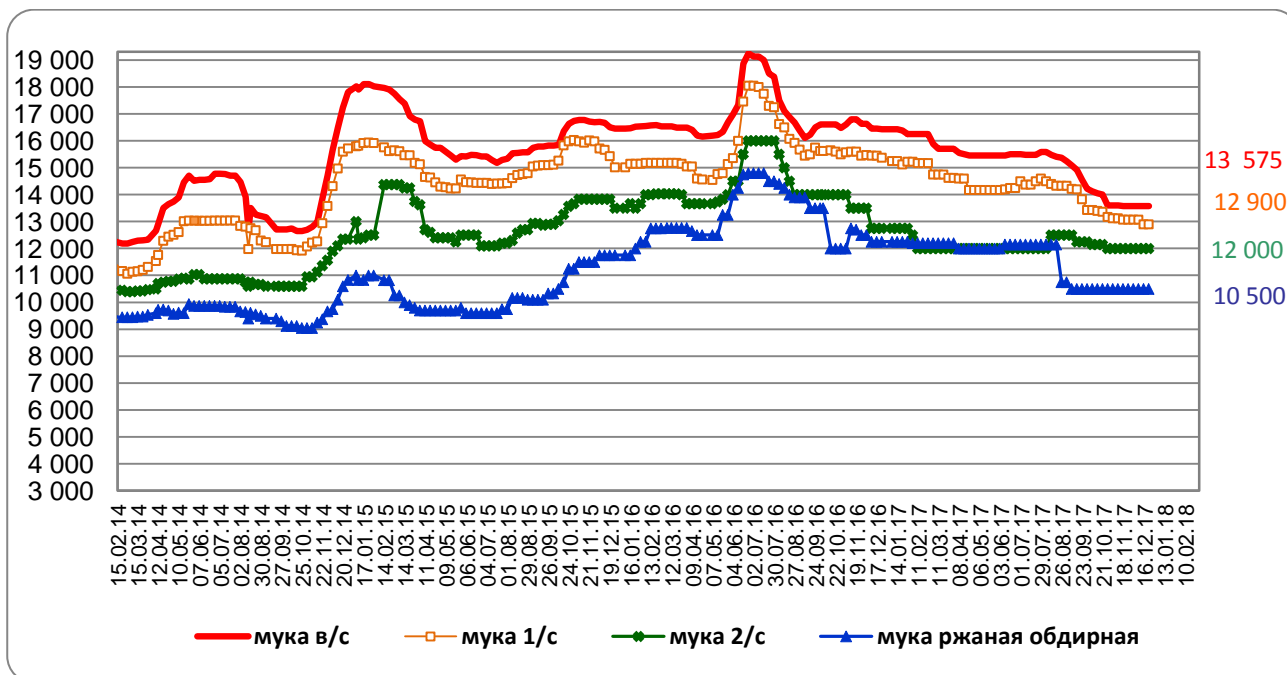
Средние цены на продовольственное зерно. руб./т. EXW. по округам

Регион	Пшеница 3 класса			Пшеница 4 класса			Рожь гр. А		
	22.12	изменение		22.12	изменение		22.12	изменение	
		за неделю	от 01.07.		за неделю	от 01.07.		за неделю	от 01.07.
Центральный район	8 083	-17	-1 616	6 550	-33	-1 833	5 433	0	283
Центральное Черноземье	8 090	-20	-1 180	6 740	0	-1 800	5 267	34	-766
Северный Кавказ	9 200	0	-983	8 367	0	-1 183			
Поволжье	7 875	-13	-1 513	6 338	0	-1 687	5 413	13	-4
Южный Урал и Зауралье	7 638	0	-1 637	6 213	0	-1 962	5 500	0	-966
Западная Сибирь	6 900	67	-1 967	5 850	33	-1 917	5 550	0	-1 049
Восточная Сибирь	7 050	0	-100	6 050					

Средние цены на фуражное зерно. руб./т. EXW. по округам

Регион	Фуражная пшеница			Фуражный ячмень			Фуражная кукуруза		
	22.12	изменение		22.12	изменение		22.12	изменение	
		за неделю	от 01.07.		за неделю	от 01.07.		за неделю	от 01.07.
Центральный район	5 450	-33	-1 900	6 100	0	-850	6 200	0	-900
Центральное Черноземье	5 500	0	-1 590	6 190	-10	-790	6 140	-50	-980
Юг и Северный Кавказ	7 117	0	-716	8 167	117	717	7 333		
Поволжье	5 388	0	-1 675	6 025	12	-900	6 517	0	-983
Южный Урал и Зауралье	5 200	25	-2 000	5 888	-12	-1 175			
Западная Сибирь	5 317	0	-1 750	5 667	0	-1 400			
Восточная Сибирь	5 550	0	0	6 000					

Динамика цен на муку по Европейской части Российской Федерации. руб./т



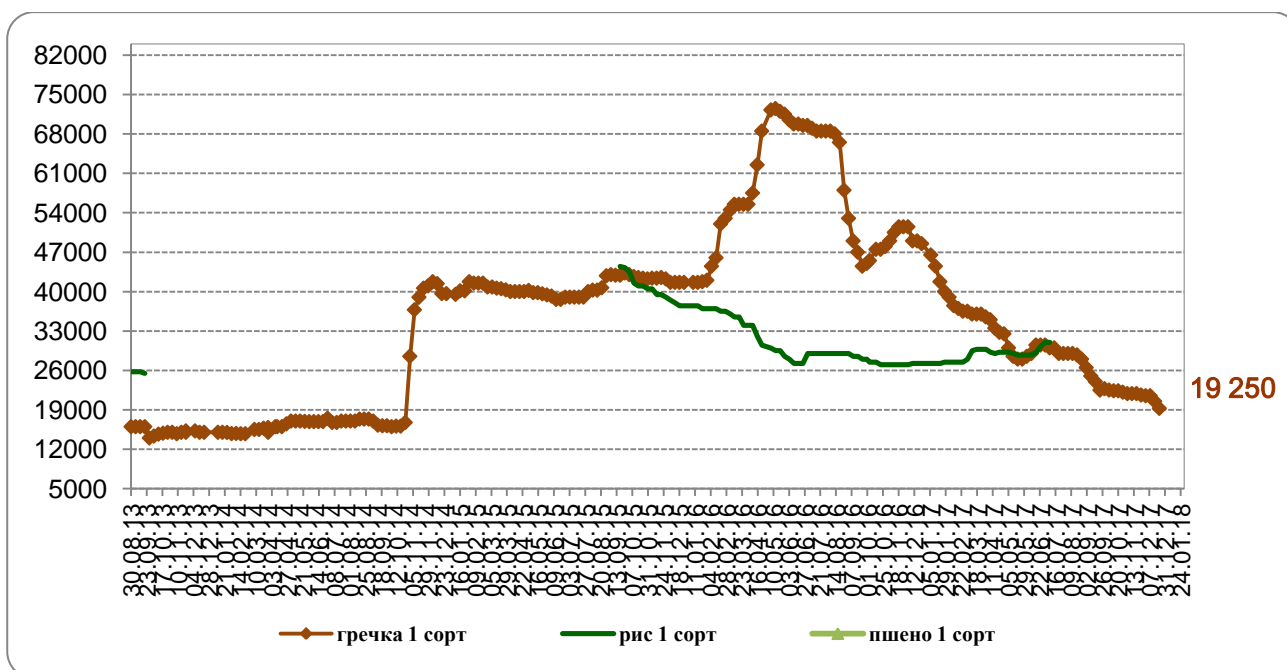
Цены продаж муки ГОСТ в регионах России. руб./т. EXW

Регион	Мука пшеничная в/с			Мука пшеничная 1/с		
	22.12	изменение		22.12	изменение	
		за неделю	от 01.07.		за неделю	от 01.07.
Москва и область	14500-15700	-	-	13200-14800	-	-
Центральный район	13 575	0	-2 110	12 900	0	-2 805
Центральное Черноземье	13 517	-50	-1 649	12 817	-50	-2 566
Северный Кавказ	14 417	0	-500	13 150		
Поволжье	12 550	0	-3 059	11 575	0	-3 967
Западная Сибирь	12 000	-200	-2 567	11 083	-167	-3 784



Регион	Мука пшеничная 2/с			Мука ржаная обдирная		
	22.12	изменение		15.12	изменение	
		за неделю	От 01.07		за неделю	от 01.07.
Москва и область	13000-13700	-	-	12000-13000	-	-
Центральный район	12 000	0	0	10 500	0	-1 650
Центральное Черноземье	11 625	0	-2 208	10 125	0	-1 875
Северный Кавказ	11 600	0	-225			
Поволжье	9 625	0	-2 375	8 625	0	-2 475
Западная Сибирь	10 000	0	-1 917	10 350	0	-1 250

Динамика цен на крупяную продукцию по Европейской части Российской Федерации. Руб

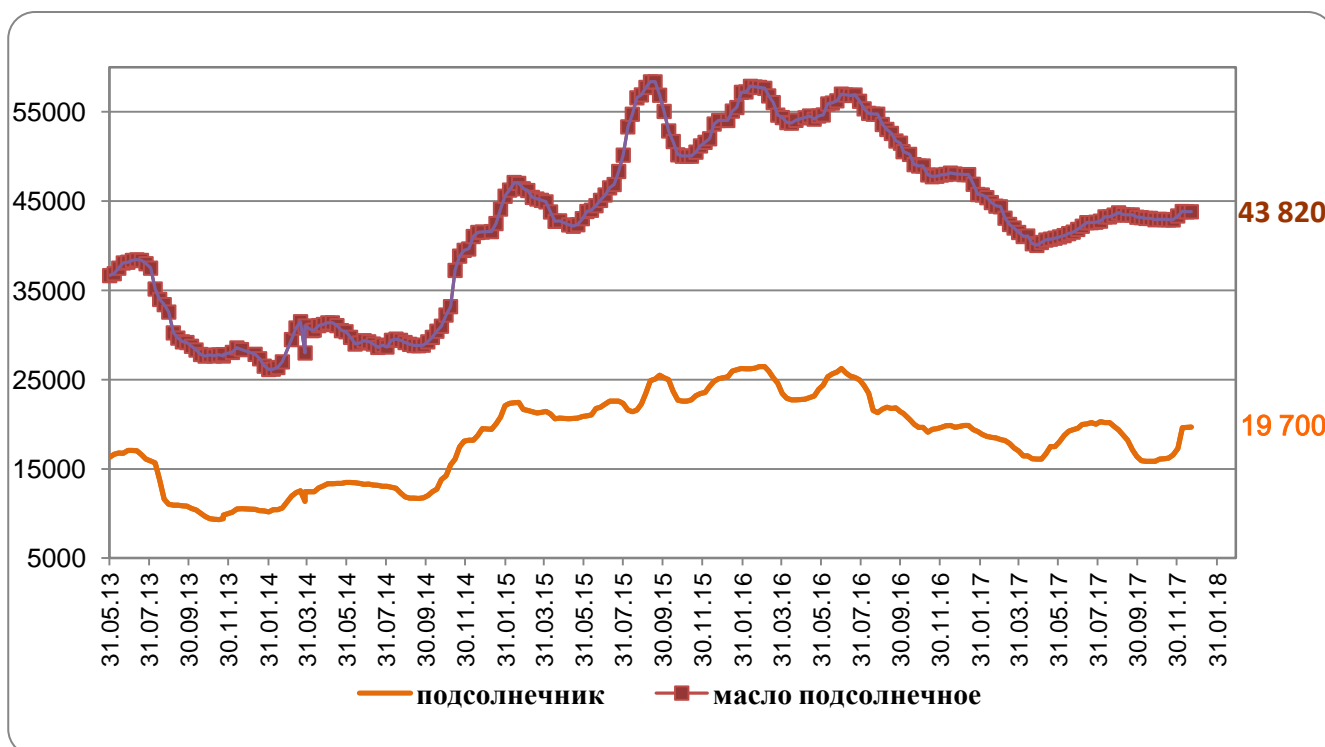


Цены продаж крупы в регионах России, руб./т. EXW

Регион	Гречка 1 сорт		Рис 1 сорт		Пшено 1 сорт	
	22.12	Изменение*	22.12	Изменение*	22.12	Изменение*
Москва и область	17 000-22 000	-	30 000-34 000	-	12 000-14 000	-
Центральный район	19 250	-1 250				
Центральное Черноземье	19 500	-500			13 500	500
Северный Кавказ			29 375	250	13 425	125
Поволжье	18 000	-333	30 250	0	13 250	500
Западная Сибирь	15 000	0	31 000	0	15 500	250

*Изменение за неделю

Динамика цен на подсолнечник и нерафинированное подсолнечное масло в Центральном Черноземье, руб./т



Подсолнечник и нерафинированное подсолнечное масло: средние цены в регионах России. руб./т. EXW

Регионы	подсолнечник		масло подсолнечное	
	22.12	Изменение за неделю	22.12	Изменение за неделю
Центральное Черноземье	19 650	50	43 820	-30
Юг и Северный Кавказ	19 265	-150	43 950	35
Поволжье	18 665	250	43 665	0
Западная Сибирь	14 250	0	42 000	0

Цены продаж масличных в регионах России. руб./т. EXW

Регион	рапс		масло рапсовое		соевые бобы	
	22.12	Изменения*	22.12	Изменения*	22.12	Изменения*
Центральный район	18 165	0	44 835	0	21 500	-250
Центральное Черноземье	19 000	0	44 250	0	22 000	-60
Юг и Северный Кавказ	20 000	0	43 000	0	26 335	-420
Поволжье	18 500	0	43 250	0	23 000	0
Южный Урал и Зауралье	19 565	0		0		
Западная Сибирь	19 000	0	41 500	-1 500	21 250	0
Дальний Восток					21 250	-750

ОБЗОР МИРОВОГО РЫНКА ЗЕРНА

В обнародованном 12 декабря прогнозе параметров сезона-2017/18 USDA повысило прогноз мирового валового сбора пшеницы (+0.4 % к ноябрьскому отчету в основном за счет увеличения прогноза для Канады), а прогноз конечных запасов был повышен на 0.3 %. Таким образом, впервые в этом сезоне USDA прогнозирует рост валового сбора пшеницы по сравнению с прошлогодним рекордным уровнем.

Одновременно был незначительно повышен прогноз валовых сборов, потребления и конечных запасов кукурузы в мире (+0.1 %).

На этом фоне биржевые цены пшеницу и кукурузу в США снизились на 0.5-1US\$/т.

USDA ожидает, что из-за уменьшения валового сбора в США до минимума за последние 15 лет (-25 % к прошлому году), запасы пшеницы на конец сезона -2017/18 снизятся до трехлетнего минимума и составят около 26.1 млн т.

Кроме того ожидается, что из-за уменьшения мирового валового сбора ячменя до минимума за последние четыре года до 141.9 млн т (-3.6 % к прошлому году), его запасы на конец сезона-2017/18 снизятся до 34-летнего минимума менее 19.0 млн т (-23 % к прошлому году).

USDA оценивает валовой сбор пшеницы в мире в новом сезоне 2017/18 на рекордном уровне в размере более 755 млн т (+3.2 млн т к ноябрю), что на 1.6 млн т выше оценки прошедшего сезона 2016/17. Одновременно USDA ожидает, что мировое потребление пшеницы будет ниже валового сбора на 13.1 млн т, что приведет к соответствующему росту конечных запасов. В итоге прогнозируется, мировые конечные запасы пшеницы будут расти пятый сезон подряд, достигнут исторического максимума и составят более 268 млн т.

USDA прогнозирует снижение валового сбора пшеницы в 2017 году по сравнению с 2016 годом в США (-15.5 млн т), Австралии (-12.0 млн т), Канаде (-1.7 млн т), Казахстане (-1.0 млн т), Аргентине (-0.9 млн т) Украине (-0.3 млн т). Одновременно ожидается рост урожая пшеницы в Индии (+11.4 млн т), России (+10.5 млн т), ЕС (+7.3 млн т), Марокко (+3.5 млн т), Турции (+3.75 млн т) и Китае (+1.2 млн т).

Прогноз экспорта пшеницы (с мукой в зерновом эквиваленте) в текущем сезоне составляет 182.2 млн т (+1.5 млн т к ноябрьскому прогнозу и -1.0 млн т к 2016/17 году).

Урожай кукурузы ожидается в размере почти 1045 млн т (+0.8 млн т ноябрю и -30.8 млн т к прошлому сезону), что является вторым по величине валовым сбором за всю историю. Одновременно USDA ожидает, что мировое потребление кукурузы будет на 23 млн т больше валового сбора, что приведет к соответствующему снижению конечных запасов кукурузы, которые достигнут четырехлетнего минимума в размере около 204 млн т.

USDA прогнозирует рост валового сбора кукурузы в 2017 году по сравнению с 2016 годом в Аргентине (+1.0 млн т), в Канаде (+0.9 млн т), Турции (+0.5 млн т), в Индонезии (+0.45 млн т). Одновременно ожидается снижение урожая кукурузы в США (-14.5 млн т), Китае (-3.6 млн т), ЮАР (-5.0 млн т), Бразилии (-3.5 млн т), на Украине (-3.0 млн т), ЕС (-1.4 млн т), Мексике (-1.4 млн т), России (-1.3 млн т).

Прогноз экспорта кукурузы в новом сезоне составляет 151.6 млн т (+0.0 млн т к ноябрьскому прогнозу и -12.5 млн т к 2016/17 году).

Кроме того USDA в очередной раз скорректировало параметры сезонов 2015/16 и 2016/17. По пшенице конечные запасы 2016/17 з.г. понижены на 0.3 млн т из-за комбинации снижения валового сбора (-0.3 млн т) и роста потребления (+0.1 млн т).

По кукурузе конечные запасы 2016/17 з.г. были повышены 0.8 млн т из-за комбинации роста валового сбора (+0.8 млн т), начальных запасов (+0.5 млн т) и потребления (+0.5 млн т).

Среднее отклонение декабрьского прогноза USDA от итогового значения валового сбора и конечных запасов пшеницы в мире составляет соответственно 3.8 и 6.8 млн т.

Для России USDA повысило прогнозы валового сбора пшеницы, но понизило прогноз урожая кукурузы, основываясь на текущей урожайности и ухудшении условий вегетации кукурузы. Традиционно USDA приводит данные по России без Крыма. Обновленный прогноз валового сбора пшеницы составляет 83 млн т (0 млн т к ноябрю), кукурузы - 14.0 млн т (-1.0 млн т).

Сев озимой пшеницы в США завершился. Доля посевов пшеницы в США в хорошем состоянии и отличном состоянии снизилась до 50 % площадей (-8 п.п. к прошлому сезону). Прогнозируется, что посевная площадь под пшеницу HRW может упасть до 108-ми летнего минимума. В частности в Канзасе и Оклахоме площади могут снизиться на 10 % к прошлому году.

Погодные условия в США могут создать проблемы для вегетации озимой пшеницы. Согласно мониторингу засух (U.S. Drought Monitor) на 5 декабря в районе Великих равнин доля площадей с засухой различной интенсивности выросла до 56.1 % (+2.5 п.п. за неделю, -2.5 п.п. к прошлому году), а на Среднем Западе – до 20.6 % (+2.5 п.п. за неделю, -10.9 п.п. к прошлому году). В Канзасе – крупнейшем производителе озимой пшеницы HRW, доля площадей с засухой различной интенсивности продолжала расти и увеличилась до 63.4 % (+16.3 п.п. за неделю, +10.9 п.п. к прошлому году).

За неделю с 24 по 30 ноября экспортный спрос на американскую пшеницу оправдал ожидания рынка, вырос к предыдущей неделе и составил более 321 тыс. т (+74 % к предыдущей неделе и -22 % к среднему уровню за последние четыре недели). В том числе нетто-спрос на HRW составил за неделю 203 тыс. т (в 3.7 раза больше предыдущей недели и -15 % к среднему уровню за последние четыре недели), а спрос на SRW вырос до 40.2 тыс. т (+17 % к предыдущей неделе и +44 % к среднему уровню за последние четыре недели). На 30 ноября суммарные заявки на

экспорт американской пшеницы составили почти 17.5 млн т (-10 % к прошлому году). При этом накопленные с начала сезона чистые продажи HRW составили более 6.9 млн т (-12 %), а продажи SRW составили более 1.64 млн т (-0.6 %).

За неделю из США экспортировано более 396 тыс. т пшеницы (+18 % к предыдущей неделе). С 1 июня по 30 ноября из США экспортировано более 12 млн т пшеницы (-8 % к прошлому году). В том числе SRW экспортировано почти 1.1 млн т (+0.3 %), а HRW – 4.9 млн т (-15 % к прошлому году).

Экспортный спрос на кукурузу из США за последнюю отчетную неделю снизился, оправдал ожидания рынка и составил более 876 тыс. т (+46 % к предыдущей неделе и -30 % к среднему уровню за последние четыре недели). На 30 ноября накопленные экспортные нетто-продажи кукурузы составили почти 22.9 млн т (-27 % к прошлому году).

Экспорт кукурузы за неделю составил более 592 тыс. т (-9 % к предыдущей неделе). С 1 сентября по 30 ноября из США экспортировано почти 8.1 млн т кукурузы (-20 % к прошлому году).

Сев озимых во Франции под урожай 2018 года завершён. На 27 ноября доля озимой пшеницы в хорошем и отличном состоянии составила 96 % (+2 п.п. к прошлому году), а озимого ячменя – 96 % (+4 п.п. к прошлому году). При этом доля посевов пшеницы в отличном состоянии составила 6 % (-21 п.п. к прошлому году), а ячменя – 9 % (-14 п.п. к прошлому году).

Экспорт пшеницы из ЕС по-прежнему идет существенно медленнее, чем в прошлом году, а темп экспорта ячменя – увеличивает прирост к прошлогоднему уровню. По предварительным данным с 30 ноября по 6 декабря было экспортировано 128.7 тыс. т мягкой пшеницы (-63 % к предыдущей неделе), а дурума – 8.7 тыс. т (+11 % к предыдущей неделе) и ячменя – 35.2 тыс. т (+28 % к предыдущей неделе). С 1 июля по 6 декабря было экспортировано более 9 млн т пшеницы (-24 % к прошлому году), в том числе мягкой пшеницы – более 8.75 млн т (-23 %) и дурума - 286 тыс. т (-46 %). Экспорт ячменя за тот же период составил более 2.33 млн т (+28 %).

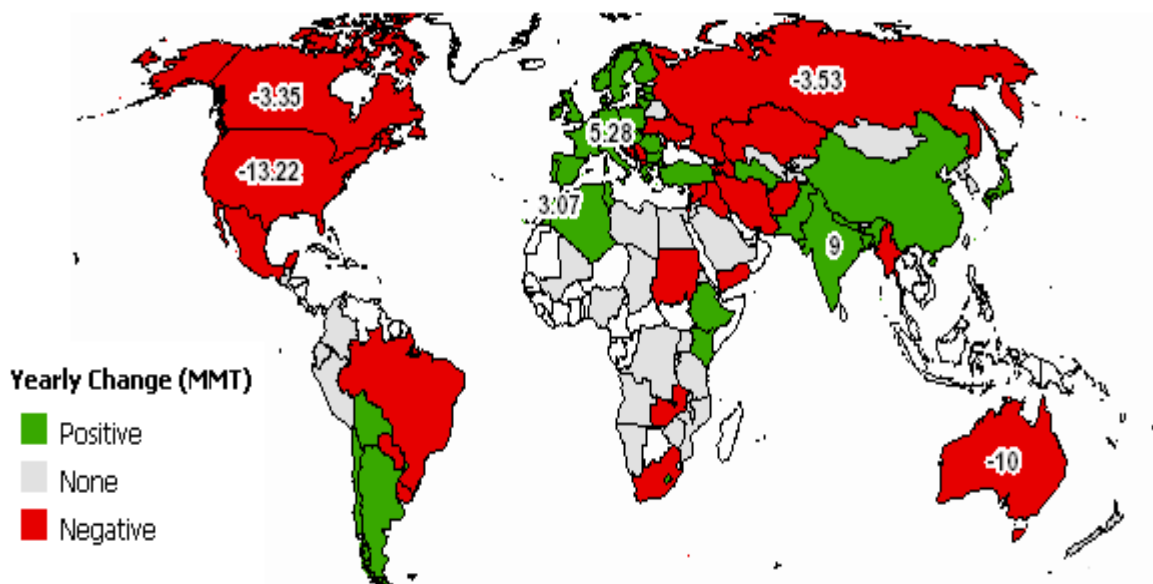
На 7 декабря в Аргентине убрано 45 % посевов пшеницы (31 % неделю назад). Аргентинская биржа прогнозирует валовой сбор пшеницы в размере 17 млн т (-7.6 % к прошлому году к прошлому сезону).

Сильные проливные дожди, начавшиеся в Австралии, могут оказать заметный негативный эффект на состояние 4 млн т уже созревшей пшеницы. ABARES оценивает валовой сбор пшеницы в Австралии в размере 20.3 млн т (-39.4 % к прошлому году).

Statistics Canada оценила валовой сбор канадской пшеницы в размере почти 30 млн т (-5.5 % к прошлому году) и на 7 % больше ожиданий рынка.

Производство пшеницы. 2017/18 МГ

2017/2018 Wheat Production (Change from Previous Year)



Source: PSD Online (Updated: June 9, 2017)
(<https://apps.fas.usda.gov/psdonline>)



Производство. потребление. переходящие запасы пшеницы в мире. тыс. т

	2012/13	2014/15	2015/16	2017 апрель	2017 май	2017 июнь	2017 июль
Производство							
Аргентина	10 000	10 500	14 400	17 500	17 000	17 000	17 500
Австралия	22 079	26 000	33 000	23 500	35 000	25 000	22 500
Бразилия	4 300	5 600	6 700	5 600	6 730	5 600	5 200
Канада	27 200	27 600	31 700	28 350	31 700	28 350	26 500
Китай	121 000	130 190	128 850	130 000	128 850	131 000	130 000
Египет	8 500	8 100	8 100	8 100	8 100	8 100	8 100
ЕС-27	133 120	157 977	143 974	150 000	144 658	151 000	148 870
Индия	94 880	88 940	90 000	96 000	87 000	97 000	96 000
Иран	14 000	14 000	15 500	15 000	15 500	15 000	15 000
Казахстан	9 841	14 000	16 500	13 000	14 985	13 000	14 000
Пакистан	23 300	25 478	25 300	26 200	25 600	26 200	26 200
Российская Федерация	37 720	61 000	72 000	72 000	72 529	67 000	81 000

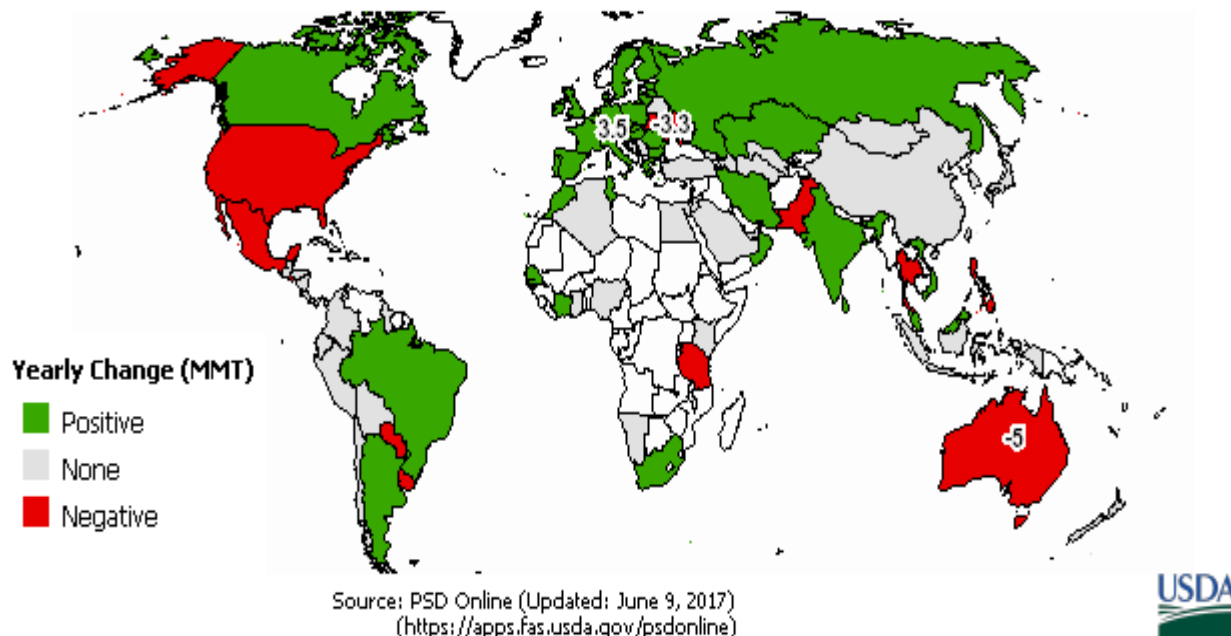


	2012/13	2014/15	2015/16	2017 апрель	2017 май	2017 июнь	2017 июль
Турция	15 500	19 500	17 500	19 500	17 250	17 500	20 000
Украина	15 761	27 000	27 000	24 000	26 800	25 000	26 500
США	61 755	55 840	62 859	47 892	62 859	49 539	47 334
Узбекистан	6 700	7 200	7 200	7 200	7 200	7 200	7 200
Всего	655 250	735 388	751 263	737 827	751 357	737 826	744 849
Потребление							
Алжир	9 250	10 250	10 450	10 350	10 250	10 350	10 450
Бразилия	10 900	10 400	11 300	11 700	11 500	11 600	11 700
Канада	9 900	9 000	9 900	8 800	10 200	8 800	8 200
Китай	125 000	118 000	117 000	116 000	118 000	116 000	116 000
Египет	18 700	19 600	19 700	20 000	19 700	20 000	20 000
ЕС-27	121 000	125 750	129 200	127 250	129 000	127 250	127 250
Индия	83 840	93 940	96 140	99 000	98 340	100 000	99 000
Иран	16 400	18 000	18 500	18 350	18 500	18 500	18 350
Марокко	8 300	9 800	10 200	10 300	10 200	10 300	10 300
Пакистан	23 900	24 600	24 500	25 400	24 500	25 400	25 400
Российская Федерация	33 550	37 000	39 000	41 000	39 000	39 500	43 000
Турция	17 500	18 000	17 800	17 400	17 500	17 400	17 700
Украина	11 800	12 500	11 800	10 200	10 800	10 600	10 000
США	38 284	32 197	35 163	31 869	32 959	32 413	31 733
Узбекистан	7 975	9 300	9 700	9 900	9 700	9 900	9 900
Всего	686 831	714 242	734 477	734 877	736 329	735 076	736 861
Переходящие запасы							
Австралия	3 422	4 998	7 328	5 588	7 829	6 979	3 696
Канада	4 907	5 693	5 952	5 163	7 156	5 163	5 115
Китай	54 146	87 295	111 592	127 192	111 092	127 992	127 254
Египет	4 798	3 902	4 198	3 507	3 957	3 507	3 343
ЕС-27	9 637	19 259	10 281	10 078	9 736	10 279	10 068
Индия	24 200	11 900	11 000	10 036	8 800	10 140	9 920
Российская Федерация	5 269	7 132	10 101	11 836	11 630	10 930	16 835
США	19 550	25 614	31 117	25 532	31 550	24 862	25 382
Всего	174 473	232 037	252 138	260 596	252 262	258 287	263 138

Экспорт пшеницы 2017/18 МГ

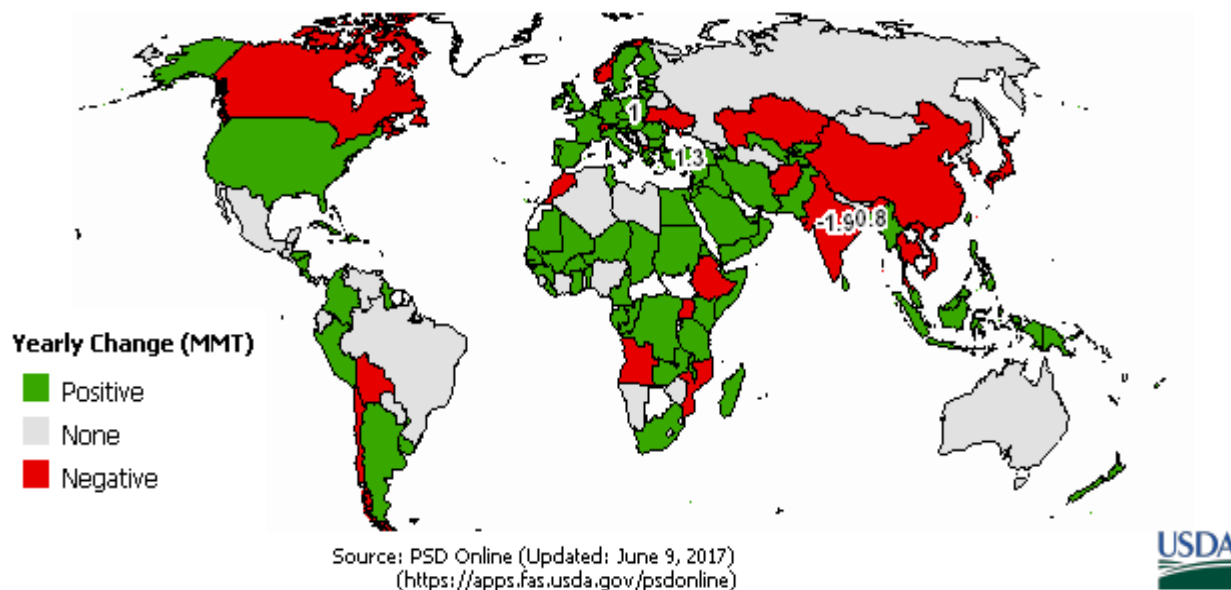


2017/2018 Wheat Exports (Change from Previous Year)



Импорт пшеницы 2017/18 МГ

2017/2018 Wheat Imports (Change from Previous Year)



Мировая торговля пшеницей тыс т

	2012/13	2014/15	2015/16	2017 апрель	2017 май	2017 июнь	2017 июль
Экспорт							
Аргентина	4 000	6 000	8 000	11 500	10 100	11 000	11 500
Австралия	19 000	18 000	24 000	19 000	25 000	19 000	18 500
Канада	18 800	20 500	21 500	22 000	20 000	22 000	20 500
ЕС-27	22 000	32 500	25 000	30 000	26 500	31 000	28 500
Индия	6 805	800	400	500	400	500	500 000
Казахстан	6 500	6 500	8 500	7 000	7 000	7 000	7 500
Российская Федерация	11 200	23 500	29 000	30 500	28 000	29 000	32 500
Турция	3 300	4 000	5 600	6 200	6 000	6 000	6 500
Украина	7 200	15 500	15 500	14 000	17 300	14 500	16 500
США	27 472	21 772	26 535	26 535	27 896	27 216	26 535
Всего	138 291	161 564	176 832	178 424	180 677	178 347	180 034
Импорт							
Афганистан	1 900	2 200	2 700	2 600	2 700	2 600	2 600
Алжир	6 200	7 700	8 200	8 000	8 200	8 000	8 100
Бангладеш	2 600	3 600	5 100	6 800	5 800	6 800	6 500
Бразилия	7 700	6 300	6 500	7 000	6 700	6 900	7 200
Китай	3 200	2 000	3 500	3 000	4 000	1 050	3 000
Египет	8 500	11 500	11 800	12 000	11 500	12 000	12 000
ЕС-27	5 700	6 000	6 500	6 500	5 500	6 500	6 500
Индонезия	6 900	8 100	8 800	9 500	9 000	9 500	10 500
Иран	6 169	4 000	1 000	1 200	1 200	2 000	500 000
Ирак	3 900	3 200	2 300	2 500	2 300	2 500	2 700
Израиль	1 500	1 700	1 700	1 700	1 700	1 700	1 700
Япония	6 600	5 800	5 800	5 800	5 900	5 800	5 800
Южная Корея	5 500	4 200	5 000	4 500	4 500	4 500	4 500
Мексика	3 900	4 400	4 600	5 200	5 200	5 200	5 200
Марокко	3 600	2 800	5 000	4 800	5 500	4 900	4 800
Нигерия	4 000	4 400	4 500	4 600	4 500	4 500	5 000
Перу	1 700	1 800	1 900	2 150	1 900	2 150	2 150
Филиппины	3 400	4 800	5 000	5 650	5 500	5 650	5 650
Саудовская Аравия	2 000	3 800	3 500	3 800	3 500	3 800	3 800
ЮАР	1 800	1 800	1 700	1 800	1 700	1 600	1 900
Судан	1 900	2 800	2 300	2 500	2 300	2 500	2 600
Тайланд	1 800	3 500	3 800	3 000	3 600	3 000	3 000
Турция	3 700	3 800	5 000	5 400	4 500	5 800	5 000
США	3 340	3 266	3 402	3 810	2 994	3 402	4 082



	2012/13	2014/15	2015/16	2017 апрель	2017 май	2017 июнь	2017 июль
Вьетнам	1 900	2 600	3 300	4 800	5 000	4 800	4 800
Йемен	2 900	3 300	3 350	3 400	3 350	3 350	3 400
Всего	144 859	159 667	171 538	178 021	176 170	178 340	179 353

Производство потребление и переходящие запасы ячменя тыс

	2012/13	2014/15	2015/16	2017 апрель	2017 май	2017 июнь	2017 июль
Производство							
Алжир	1 500	1 300	1 000	1 200	1 000	1 200	1 200
Аргентина	5 500	3 400	3 340	3 400	3 200	3 400	2 750
Австралия	6 761	8 700	10 600	8 000	13 000	8 000	8 000
Беларусь	2 100	2 000	2 100	1 900	2 100	1 900	1 900
Канада	8 010	8 225	8 800	7 600	8 800	7 600	7 250
Китай	2 350	1 700	2 000	2 100	2 000	2 100	2 100
Эфиопия	1 620	1 900	2 050	2 070	2 050	2 070	2 070
ЕС-27	54 624	60 962	59 749	60 500	60 042	59 500	58 433
Индия	1 620	1 600	1 510	1 700	1 900	1 700	1 740
Иран	3 400	3 300	3 800	2 900	3 000	2 900	3 100
Казахстан	1 500	2 600	2 700	2 500	3 231	2 500	2 700
Марокко	1 200	3 500	1 076	2000	1 076	2000	2 000
Российская Федерация	13 952	17 100	18 000	17 000	17 547	17 000	20 500
Турция	5 500	7 400	4 750	5 000	4 750	5 000	7 000
Украина	6 935	8 700	9 800	7 400	9 900	7 400	8 700
США	4 796	4 666	4 339	3 462	4 339	3 462	3 053
Всего	129 672	145 827	144 737	136 972	147 012	136 972	141 864
Потребление							
Алжир	2 000	2 050	2 050	2 050	2 050	2 050	1 950
Австралия	3 100	2 600	3 100	3 100	3 700	3 100	3 100
Беларусь	2 200	2 200	2 100	2 000	2 100	2 000	2 000
Канада	6 800	6 500	7 165	7 250	7 165	7 250	6 900
Китай	4 500	8 800	7 100	6 900	7 500	6 900	6 900
ЕС-27	51 820	53 100	54 105	53 800	54 600	53 800	53 500
Индия	1 525	1 400	1 570	1 900	1 850	1 900	2 050
Иран	4 500	4 800	5 600	4 600	4 900	4 600	4 600
Япония	1 500	1 450	1 310	1 330	1 310	1 330	1 330
Марокко	1 900	3 000	2 800	2 450	2 800	2 450	2 450
Российская Федерация	12 100	13 900	13 900	14 000	13 700	14 000	15 700
Саудовская	7 925	8 225	10 725	11 325	11 025	11 325	11 325



	2012/13	2014/15	2015/16	2017 апрель	2017 май	2017 июнь	2017 июль
Аравия							
Турция	6 100	6 900	5 500	5 400	5 500	5 400	6 400
Украина	5 000	4 500	4 900	4 100	4 700	4 100	4 400
США	4 668	4 420	4 638	4 094	4 638	4 094	4 094
Всего	132 190	143 486	146 397	143 995	147 647	143 995	147 281
Переходящие запасы							
Алжир	1 235	1 204	1 140	890	1 140	890	749
Канада	930	1 492	1 653	1 118	1 453	1 118	1 222
ЕС-27	4 388	5 161	5 037	4 760	5 590	4 760	4 682
Иран	1 778	1 218	1 418	418	818	418	618
Российская Федерация	650	1 161	986	983	1 333	983	1 198
Саудовская Аравия	2 603	3 276	3 844	2 729	4 044	2 729	2 729
Украина	937	1 172	814	619	914	619	965
США	1 748	2 066	2 142	1 663	2 142	1 663	1 529
Всего	19 873	24 213	23 236	17 468	24 222	17 468	18 612

Мировая торговля ячменем тыс т

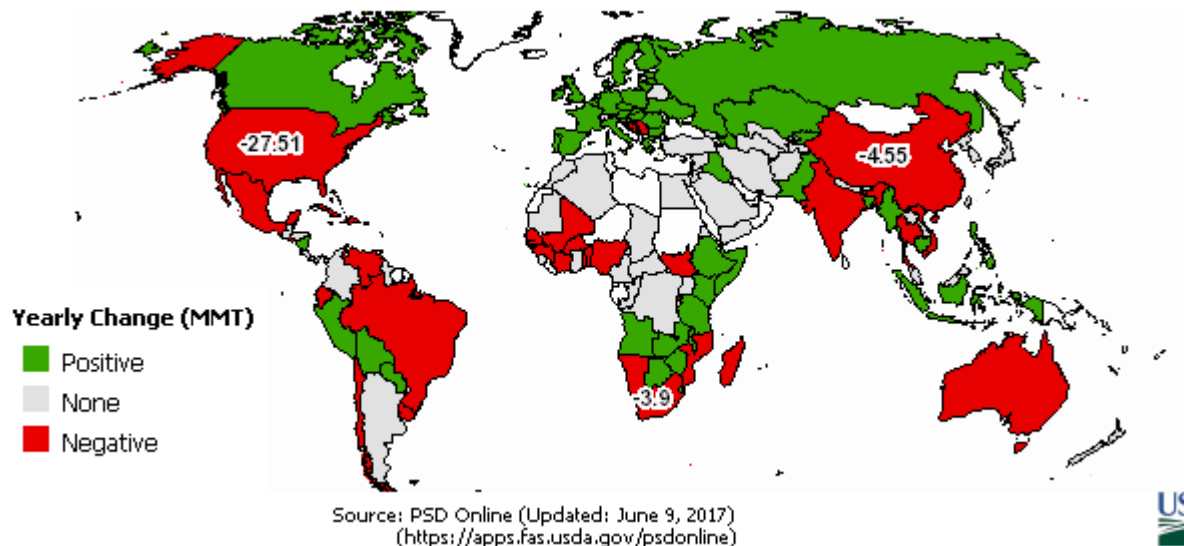
	2012/1 3	2014/1 5	2015/1 6	2017 апрель	2017 май	2017 июнь	2017 июль
Экспорт							
Аргентина	4 000	2 000	2 000	2 000	1 800	2 000	1 600
Австралия	3 800	6 000	7 000	6 000	8 100	6 000	5 800
Канада	1 500	1 500	1 500	1 100	1 700	1 100	1 300
ЕС-27	4 700	8 600	6 200	7 000	5 400	7 000	6 200
Казахстан	200	500	700	600	1 000	600	600
Российская Федерация	2 300	3 700	4 000	3 600	3 400	3 600	4 500
Украина	2 200	4 500	5 000	3 600	5 200	3 600	4 600
США	193	261	174	109	109	109	109
Всего	19 378	27 386	26 849	24 269	26 919	24 269	25 114
Импорт							
Бразилия	300	400	450	550	500	550	550
Китай	2 200	7 000	5 000	4 5	5 400	4 500	4 500
Колумбия	250	275	285	280	285	280	280
ЕС-27	100	250	350	400	350	400	400



	2012/1 3	2014/1 5	2015/1 6	2017 апрель	2017 май	2017 июнь	2017 июль
Иран	1 500	1 300	1 600	1 300	1 600	1 300	1 300
Израиль	200	325	275	250	275	250	350
Япония	1 300	1 300	1 100	1 1	1 100	1 1	1 100
Иордания	850	800	800	700	800	700	700
Кувейт	250	400	400	200	400	200	200
Ливия	200	900	800	700	800	700	1 300
Марокко	250	200	800	500	800	500	500
Российская Федерация	250	100	50	50	50	50	50
Саудовская Аравия	7 800	8 000	10 500	10	11 000	10	10
США	507	370	392	327	327	327	327
Всего	18 943	24 655	26 645	24 083	27 424	24 083	24 813

Производство кукурузы 2017/18 МГ

2017/2018 Corn Production (Change from Previous Year)



Производство потребление и переходящие запасы кукурузы тыс т

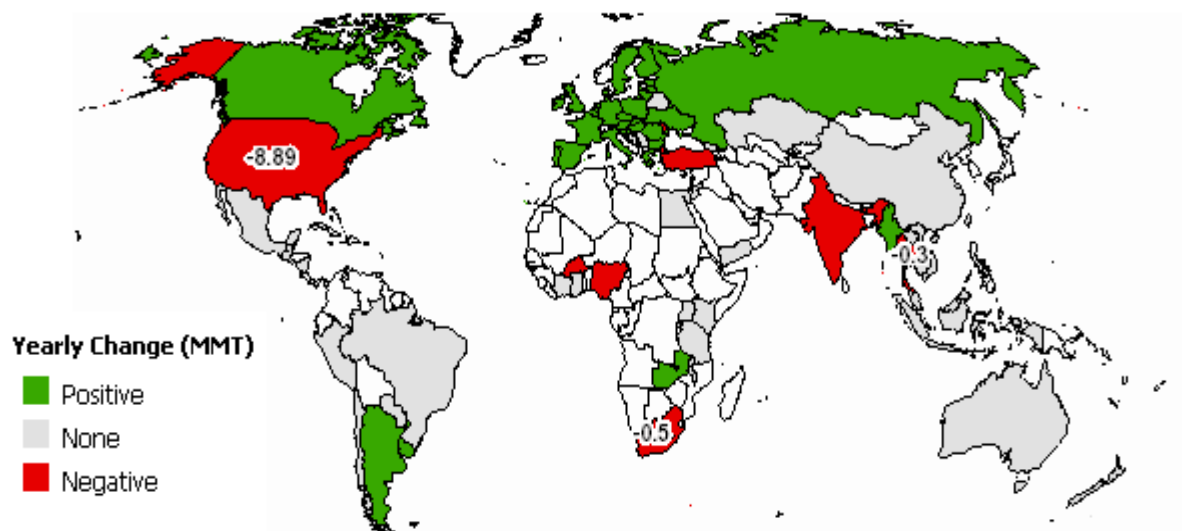
	2012/13	2014/15	2015/16	2017 апрель	2017 май	2017 июнь	2017 июль
Производство							
Аргентина	26 500	25 600	36 500	40 000	38 500	40 000	42 000
Бразилия	77 000	81 500	86 500	95 000	93 500	95 000	95 000
Канада	13 060	13 600	13 200	14 400	13 200	15 200	13 900
Китай	205 600	224 580	219 554	215 000	219 554	215 000	215 000
Египет	5 800	6 000	6 000	6 000	6 000	6 000	6 000
ЕС-27	58 539	57 751	60 704	61 600	60 295	63 500	59 385
Индия	21 500	21 000	24 500	25 000	26 000	25 000	25 000
Индонезия	8 000	9 600	10 200	11 350	10 900	11 350	11 350
Мексика	21 500	200	24 500	25 000	27 000	25 000	26 000
Нигерия	7 630	7 000	7 200	6 900	7 200	6 900	6 900
Филиппины	7 267	7 800	7 900	8 300	8 110	8 300	8 300
Сербия	3 500	5 500	7 000	7 000	7 500	7 000	4 000
Юж Африка	12 200	8 000	13 000	12 500	15 000	12 500	12 500
Украина	20 922	23 500	27 000	28 500	28 000	28 000	27 500
США	273 832	345 486	386 748	362 094	384 778	357 267	360 302
Всего	855 048	967 931	1039 727	1 036 898	1053758	1 033 664	1 032 627
Потребление							
Аргентина	7 600	9 800	10 500	11 800	10 700	11 300	12 500
Бразилия	53 000	59 000	58 000	61 500	60 000	61 000	61 500
Канада	12 100	13 350	13 300	14 100	12 900	14 100	13 800
Китай	207	214	227	238	231	238	238
Египет	10 700	14 500	15 100	15 900	15 100	15 900	15 900
ЕС-27	69 000	76 000	73 700	74 700	73 000	75 000	74 500
Индия	16 700	21 400	23 300	25 800	24 600	25 800	25 800
Индонезия	10 600	12 700	12 500	12 200	12 200	12 200	12 200
Япония	14 500	14 700	15 100	15 100	15 100	15 100	15 100
Юж Корея	8 100	10 100	9 900	10 300	9 900	10 300	10 300
Мексика	27 700	34 300	37 500	40 700	39 800	40 700	41 000
Нигерия	7 800	7 300	7 300	7 200	7 300	7 200	7 200
Филиппины	7 400	8 600	8 800	8 800	8 600	8 800	8 700
Юж Африка	10 800	10 700	11 300	11 700	11 700	11 700	11 700
США	266 711	301 512	314 593	316 88	314 847	315 609	314 974
Всего	870 709	974 105	1 014 739	1 056 928	1025243	1 055 172	1 053 852
Переходящие запасы							
Бразилия	12 010	7 672	6 442	9 569	8 569	9 569	9 069
Китай	60 885	113 494	106 308	81 278	102 308	81 288	81 258



	2012/13	2014/15	2015/16	2017 апрель	2017 май	2017 июнь	2017 июль
ЕС-27	5 476	6 099	5 135	5 587	5 050	5 987	5 861
Иран	1 641	4 956	5 296	5 436	5 996	5 436	5 736
Юж Корея	1 468	1 898	1 911	1 887	1 911	1 887	1 887
Юж Африка	3 201	948	2 048	2 146	2 362	1 962	2 196
Украина	823	1 520	1 335	1 160	1 535	860	1 160
США	18 526	45 782	61 048	59 06	58 933	53 599	59 301
Всего	123 567	208 938	222 246	200 811	222 977	195 265	202 465

Экспорт кукурузы 2017/18 МГ

2017/2018 Corn Exports (Change from Previous Year)

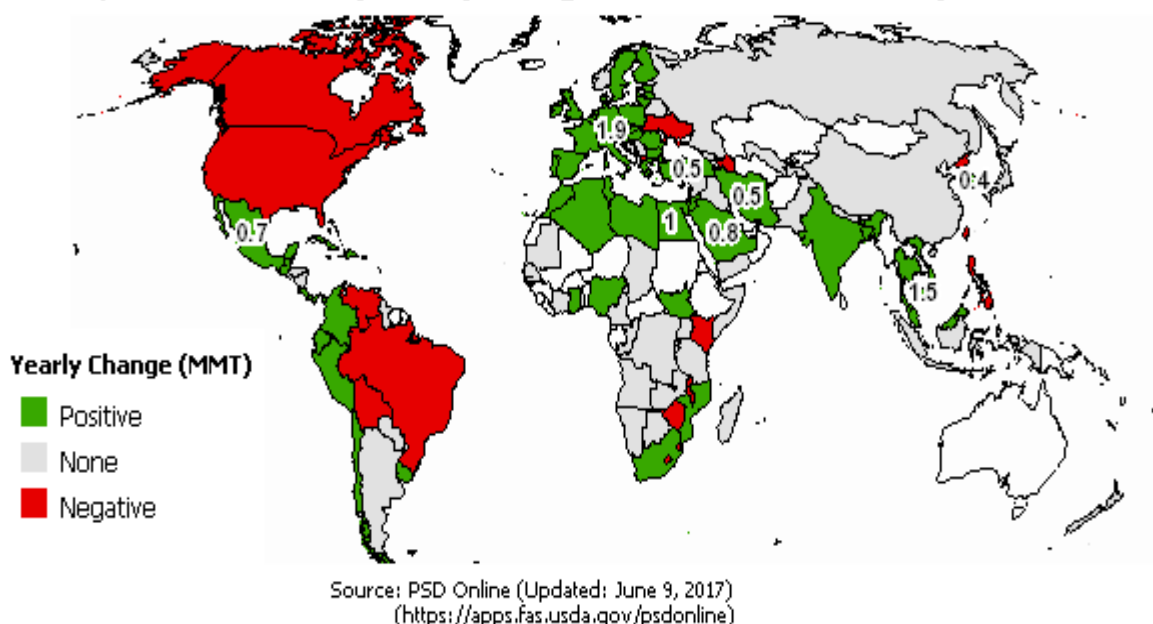


Source: PSD Online (Updated: June 9, 2017)
(<https://apps.fas.usda.gov/psdonline>)



Импорт кукурузы 2017/18 МГ

2017/2018 Corn Imports (Change from Previous Year)



Мировая торговля кукурузой тыс т

	2012/13	2014/15	2015/16	2017 апрель	2017 май	2017 июнь	2017 июль
Экспорт							
Аргентина	19 000	16 000	25 000	28 500	26 000	28 500	28 500
Бразилия	22 000	25 500	28 000	34 000	32 000	34 000	34 000
Канада	1 400	1 000	800	1 500	1 000	1 500	1 300
ЕС-27	1 500	1 000	1 800	2 300	2 000	2 500	1 500
Индия	4 800	700	700	500	600	500	500
Парагвай	2 100	2 300	2 300	2 500	2 300	2 500	2 500
Россия	2 000	3 800	5 300	6 000	5 300	5 500	6 000
Юж Африка	1 900	200	1 500	1 700	2 000	1 700	1 700
Украина	13 500	15 500	18 000	20 500	18 700	20 000	22 000
США	17 781	43 182	56 518	47 627	56 518	47 627	46 992
Всего	89 896	116	147 678	152 462	154 408	151 912	150 577
Импорт							
Алжир	2 800	4 200	4 500	4 700	4 500	4 700	4 700
Бразилия	800	600	600	300	300	300	300



	2012/13	2014/15	2015/16	2017 апрель	2017 май	2017 июнь	2017 июль
Китай	3 000	2 500	3 000	3 000	3 000	3 000	3 000
Колумбия	3 200	4 500	4 800	5 000	4 700	5 000	5 000
Коста-Рика	750	825	825	850	825	850	850
Куба	850	900	925	1 000	925	1 000	1 000
Доминиканская Республика	1 100	1 100	1 350	1 400	1 350	1 400	1 400
Египет	4 000	8 000	9 000	10 000	9 000	10 000	10 000
ЕС-27	10 500	16 000	13 100	1500	13 100	1400	16 000
Индонезия	2 400	3 000	1 700	500	500	500	500
Иран	3 500	4 500	7 000	9 000	8 500	9 000	10 000
Израиль	1 200	1 600	1 500	1 400	1 500	1 400	1 400
Япония	14 500	14 700	15 000	15 000	15 000	15 000	15 000
Юж Корея	8 000	10 000	9 800	10 200	9 800	10 200	10 200
Малайзия	3 100	3 500	3 800	4 000	3 800	4 000	4 000
Мексика	6 500	11 000	13 800	15 500	14 800	15 500	15 500
Марокко	1 900	2 100	2 300	2 500	2 300	2 500	2 500
Перу	1 900	2 700	2 900	3 300	3 000	3 300	3 300
Саудовская	2 100	3 500	3 700	4 500	3 700	4 500	4 500
Сирия	700	350	350	350	350	350	350
Тайвань	4 300	4 100	4 600	4 500	4 600	4 500	4 500
Тунис	800	1 100	1 200	1 300	1 200	1 300	1 300
Турция	1 300	900	1 500	1 500	1 500	1 500	1 500
США	4 064	1 016	1 270	1 270	1 397	1 270	1 270
Венесуэлла	2 500	2 100	2 200	1 600	1 700	1 600	1 600
Вьетнам	1 400	3 000	7 500	9 500	8 000	9 500	9 500
Всего	96 701	124 591	135 990	145 795	144 037	144 785	147 305

СОСТОЯНИЕ ЗЕРНОВОГО РЫНКА КАЗАХСТАНА

(Материалы подготовлены информационно-аналитическим Департаментом РЗС по данным Агентства Республики Казахстан по статистике)

Наличие зерновых и бобовых (на зерно) видам культур на 1 декабря 2017 г т

	Всего	из них				у крестьянских или фермерских хозяйств
		у юридических лиц с основным видом деятельности				
		растениеводство и животноводство охота и предоставление услуг в этих областях	производство продуктов в мукомольно-крупяной промышленности	оптовая торговля зерном семенами и кормами для животных	складирование и хранение зерна	
Всего зерновые и бобовые культуры	17 710 481	6 121 603	1 312 848	387 797	5 060 490	3 672 892
на продовольствие	13 584 691	4 534 264	1 185 113	339 545	4 155 242	2 651 328
на семена	1 636 627	1 030 546	4 672	240	6 228	470 569
на фураж	2 489 163	556 793	123 063	48 012	899 020	550 995
Пшеница	14 195 801	4 969 190	1 061 653	313 490	4 333 151	2 780 170
на продовольствие	12 034 465	3 908 671	1 021 436	281 928	3 985 820	2 273 497
на семена	1 293 867	848 281	36	240	5 001	356 959
на фураж	867 469	212 238	40 181	31 322	342 330	149 714
Кукуруза (маис)	181 676	25 983	31 516	225	14 341	36 317
на продовольствие	38 164	2 816	31 065	225	166	1 638
на семена	5 766	2 196	-	-	-	2 933
на фураж	137 746	20 971	451	-	14 175	31 746
Рис, необрушенный	326 481	112 225	102 260	-	-	103 087
на продовольствие	295 201	93 988	97 674	-	-	95 350
на семена	31 280	18 237	4 586	-	-	7 737
Ячмень	2 145 001	629 811	89 897	46 039	597 031	534 145



на продовольствие	737 210	307 190	15 743	32 555	84 026	179 504
на семена	230 366	112 137	50		1 162	84 602
на фураж	1 177 425	210 484	74 104	13 484	511 843	270 039
Рожь	26 873	4 267	4 156	728	2 352	10 203
на продовольствие	16 562	2 513	4 156	728	758	5 364
на семена	2 204	599	-	-	-	867
на фураж	8 107	1 155	-	-	1 594	3 972
Овес	237 318	131 053	746	638	8 965	62 952
на продовольствие	67 775	39 809	553	130	1 860	18 666
на семена	25 809	14 285	-	-	-	8 469
на фураж	143 734	76 959	193	508	7 105	35 817
Гречиха	90 977	38 329	2 937	268	5 326	37 885
на продовольствие	72 433	31 737	2 393	268	2 094	31 413
на семена	8 019	2 873	-	-	65	3 908
на фураж	10 525	3 719	544	-	3 167	2 564
Просо	21 567	5 124	151	-	1 912	11 164
на продовольствие	11 693	2 100	98	-	1 912	5 352
на семена	1 286	244	-	-	-	805
на фураж	8 588	2 780	53	-	-	5 007
Смесь колосовых	122 499	31 058	6 237	-	1 235	59 287
на продовольствие	20 657	10 829	988	-	-	7 792
на семена	1 611	351	-	-	-	1 260

Экспортные цены на зерновые культуры и муку в долларах за тонну в т ч НДС 0 % (франко-элеватор) на 14.12.2017 года

Наименование станции	пшеница 3 класса с клейковиной		пшеница 4 класс	пшеница 5 класс	Ячмень	мука			Условия поставки
	23-24%	27-30%	-		2 класс	в/с	1 сорт	2 сорт	
	Продажа	Продажа	Продажа	Продажа	Продажа	Продажа	Продажа	Продажа	
ст. Петропавловск (ЮУЖД)	126-131	131-136	96-101	-	140-145	251-256	227-232	202-207	DAP
ст. Сары-агаш	148-153	154-159	128-133	-	163-168	262-267	238-243	214-219	DAP
ст. Луговая	141-146	148-153	112-117	-	159-164	259-264	235-240	210-215	DAP
ст. Тобол	135-140	141-146	107-112	-	152-157	260-265	232-237	209-214	DAP
порт Актау	152-157	159-164	133-138	-	170-175	277-282	252-257	229-234	FOB
ст. Бекабад	163-168	170-175	133-138	-	182-187	287-292	262-267	249-244	CPT
ст. Хайратон	208-213	217-222	180-185	-	228-234	320-325	308-313	273-278	CPT
ст. Кудукли	219-224	224-229	188-193	-	233-238	327-332	303-308	279-284	CPT
ст. Сарахс	186-191	199-204	163-168	-	190-195	291-296	265-270	261-266	-

Нехватка вагонов придавила цены на казахстанское зерно

Осенью этого года жизнь в казахстанском АПК стала напоминать фантастический триллер. Стали сотнями пропадать зерновые вагоны, отправленные в разные концы нашей республики.

В этом году зерна в Казахстане оказалось больше, чем средств для его перевозки, и АПК республики вновь столкнулось с давно, казалось бы, забытой проблемой - нехваткой зерновозов, в период, когда они наиболее востребованы, а это сентябрь-декабрь. Но тогда этих транспортных емкостей было в два раза меньше. Так в количестве ли все дело? Их действительно мало



или они просто плохо ходят, хромают на обе оси и задумчиво стоят на станциях, собираясь в большие компании. В чем проблема? Именно такой вопрос призвал решить вице-министр МСХ. «Нам серьезно надо подумать над решением этого вопроса. В следующем году проблема только усугубится. Чтобы мы не создавали снова какие-то комиссии, чтобы не расследовали, почему и как так произошло, давайте сейчас разберемся и решим, где у нас проблема», - призвал вице-министр МСХ РК.

ОБЗОР МИРОВЫХ ЦЕН

Экспортные цены мирового рынка на пшеницу и кукурузу \$/т

Наименование	Биржа	Условия поставки страна	4.08.17	08.09.17	13.10.17	24.10.17	22.12.17
Фьючерсный рынок							
Пшеница мукомольная	CBOT	США	167.1	152.0	161.5	156.1	156.1
Пшеница мукомольная	MATIF	Франция	194.0	183.9	191.0	188.0	190.2
Пшеница кормовая	Liffe	Великобритания	187.4	185.1	160.3	152.3	
Кукуруза желтая	CBOT	США	144.3	135.5	138.9	135.8	138.6
Кукуруза	MATIF	Франция	192.2	180.5	177.3	182.5	182.8
Пшеница руб /т	СПб-Биржа	Россия	-	-	-	-	-
Кукуруза руб /т	СПб-Биржа	Россия	-	-	-	-	-
Наличный рынок							
HRW	США	CPT/ Gulf	196.4	189.8	187.9	182.2	188.2
SRW	США	CPT/ Gulf	184.4	173.7	178.0	175.5	173.0
Пшеница мукомольная	Франция	FOB	196.6	187.8	191.0	192.4	190.2
Кукуруза желтая	США	CPT/ Gulf	154.5	149.5	149.5	150.9	149.2
Пшеница мукомольная	Россия	Black sea	196.0	185.0	195.0	192.0	191.0



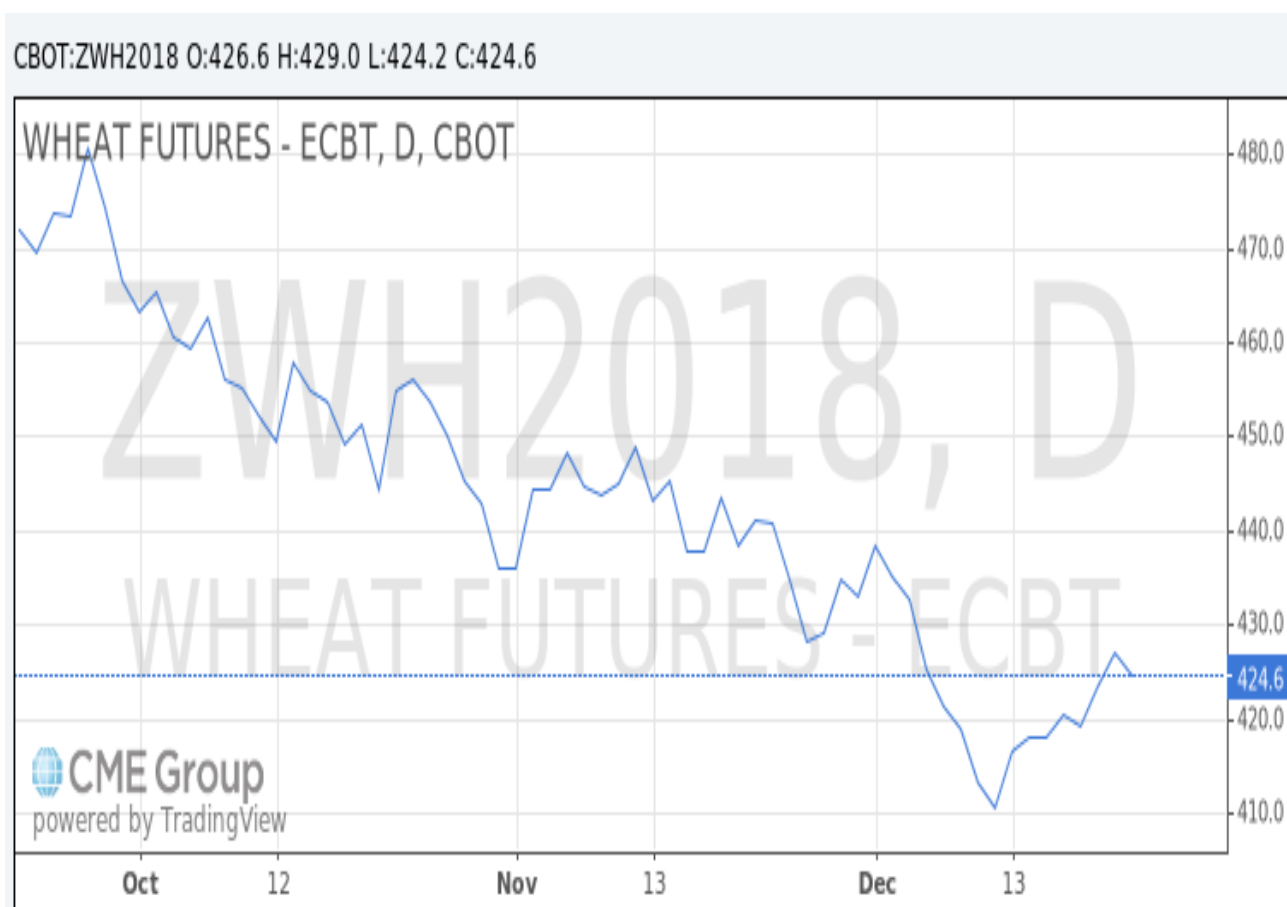
WWW.GRUN.RU

SRW – озимая мягкозерная краснозерная пшеница; HRW – озимая твердозерная краснозерная пшеница; Gulf

Торги на Чикагской товарной бирже (CME) продовольственной пшеницей SRW \$/t

Фьючерсы на:	Дата торгов		Изменение
	15 декаб	22 декаб	
"Март-18"	153.7	156.1	2.4
"Май-18"	158.3	160.8	2.5
"Июль-18"	163.1	165.4	2.2

Общий тренд (фьючерсы 2018)

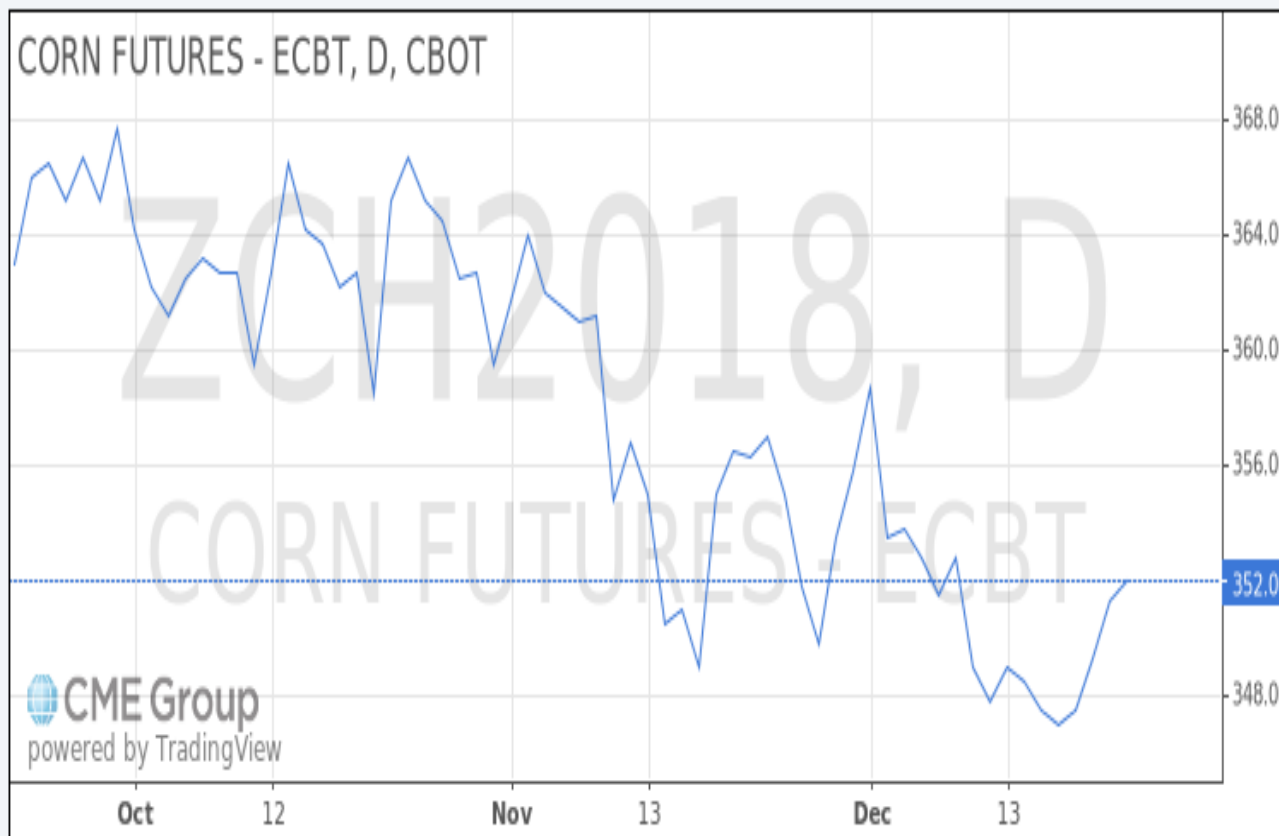


Торги на Чикагской товарной бирже (CME) кукурузой желтой. \$/t

Фьючерсы на:	Дата торгов		Изменение
	15 декаб	22 декаб	
"Март-18"	136.8	138.6	1.8
"Май-18"	140.1	141.9	1.9
"Июль-18"	143.4	145.2	1.8

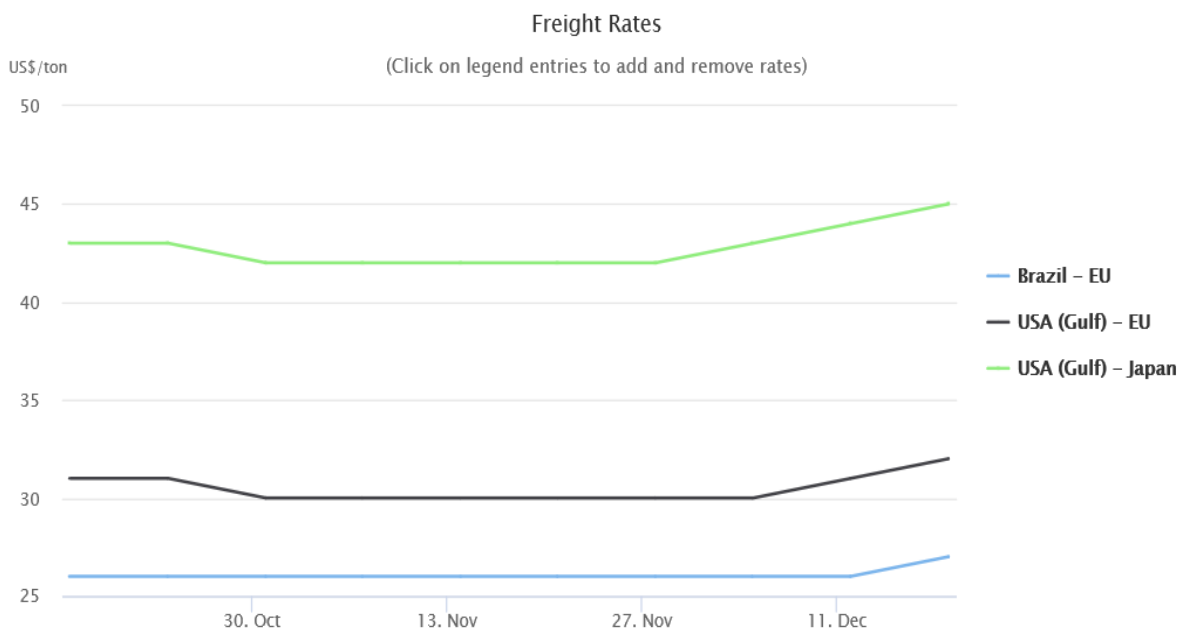
Общий тренд (фьючерсы 2018)

CBOT:ZCH2018 O:350.6 H:352.4 L:350.4 C:352.0



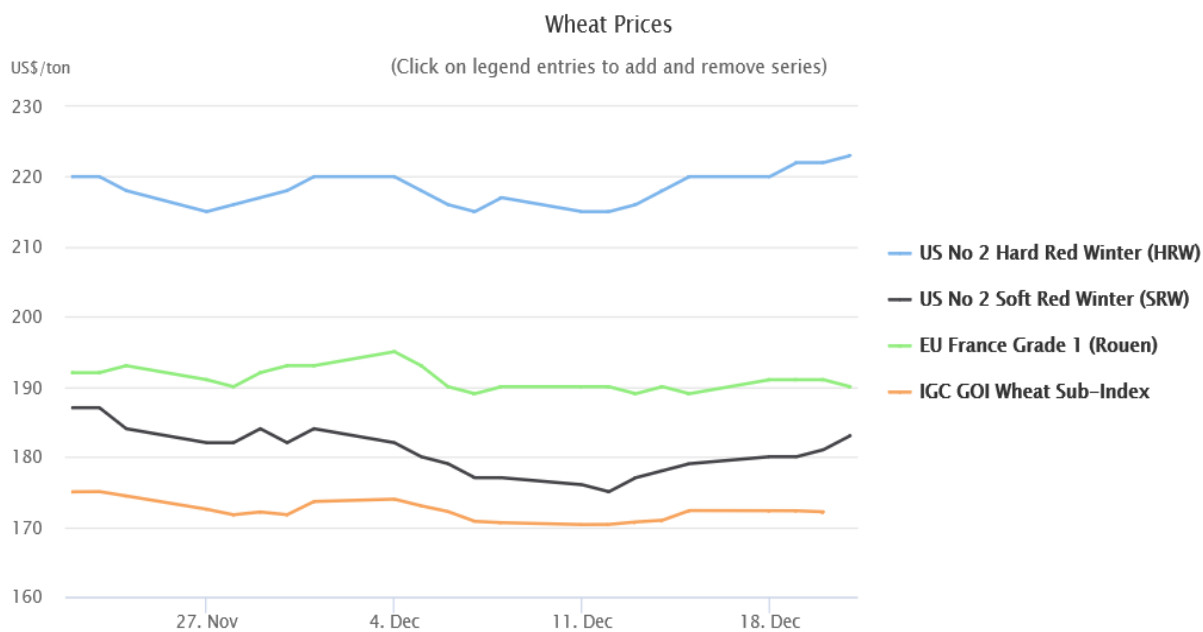
Индексы Международного совета по зерну (ICG) и динамика мировой торговли зерновыми

Фрахтовые ставки



	19 Dec	Weekly Change	Annual Change	52 Week Low	52 Week High
Brazil - EU	\$27	+1	13 %	\$22	\$27
USA (Gulf) - EU	\$32	+1	33 %	\$22	\$32
USA (Gulf) - Japan	\$45	+1	25 %	\$34	\$45

Экспортные цены



	21 Dec	Daily \$ Change	Annual Change	52 Week Low	52 Week High
US No 2 Hard Red Winter (HRW)	\$223	+1	19 %	\$183	\$260
US No 2 Soft Red Winter (SRW)	\$183	+2	7 %	\$169	\$222
EU France Grade 1 (Rouen)	\$190	-1	5 %	\$178	\$203
Wheat sub-Index	173	+1	11 %	154	202

Обзор цен на американскую пшеницу на 12 05 17 г
(Материал предоставлен Американской пшеничной ассоциацией)

РАЙОН ЭКСПОРТА	ПШЕНИЦА Тип пшеницы	ЦЕНА_ФОБ* (USD/т)			ЦЕНА ФОБ (USD/т)								
		изменения за неделю											
	содержан ие белка	USD/6 уш	USD/6 уш	USD/ мт	июн ь	июл ь	авгу ст	сент ябрь	октя брь	нояб рь	дека брь	Год назад	
Великие Озера	NS/DNS 13.0(14.8)	\$5.92	\$-0.05	\$-2	\$217	\$215	\$218	\$218	\$221	\$219	\$221	\$203	
	NS/DNS 13.5(15.3)	\$5.92	\$-0.05	\$-2	\$217	\$215	\$218	\$218	\$221	\$221	\$223	\$205	
	NS/DNS 14.0(15.9)	\$6.07	\$-0.06	\$-2	\$223	\$221	\$224	\$224	\$227	\$227	\$230	\$212	
Мексиканский залив	NS/DNS 13.0(14.8)	\$6.51	\$0.00	\$-0	\$239	\$239	\$242	\$244	\$247	\$249	\$252	\$234	
	NS/DNS 13.5(15.3)	\$6.57	\$-0.01	\$-0	\$241	\$241	\$244	\$246	\$249	\$250	\$254	\$233	
	NS/DNS 14.0(15.9)	\$6.76	\$0.04	\$2	\$249	\$249	\$251	\$253	\$256	\$258	\$262	\$242	
	HRW Ord	\$5.14	\$-0.09	\$-3	\$189	\$189	\$204	\$202	\$211	\$213	\$216	\$195	
	HRW 11.5 (13.1)	\$5.49	\$-0.09	\$-3	\$202	\$202	\$212	\$210	\$218	\$220	\$224	\$196	
	HRW 12.0 (13.6)	\$5.69	\$-0.09	\$-3	\$209	\$209	\$215	\$213	\$222	\$224	\$227	\$200	
	HRW 12.5 (14.2)	\$5.99	\$-0.09	\$-3	\$220	\$220	\$226	\$224	\$233	\$235	\$238	\$204	
	SRW	\$4.88	\$-0.05	\$-2	\$179	\$179	\$183	\$184	\$195	\$199	\$203	\$198	



Северо-Западное Тихоокеанское побережье	NS/DNS 13.0(14.8)	\$6.62	\$-0.05	\$-2	\$243	\$243	\$246	\$244	\$252	\$252	\$252	\$231
	NS/DNS 13.5(15.3)	\$6.67	\$-0.05	\$-2	\$245	\$245	\$247	\$246	\$254	\$254	\$254	\$231
	NS/DNS 14.0(15.9)	\$6.82	\$-0.06	\$-2	\$250	\$250	\$253	\$253	\$262	\$262	\$262	\$233
	HRW Ord	\$5.39	\$-0.14	\$-5	\$198	\$198	\$204	\$201	\$216	\$216	\$216	\$206
	HRW 11.5 (13.1)	\$5.54	\$-0.14	\$-5	\$204	\$204	\$210	\$206	\$222	\$222	\$222	\$208
	HRW 12.0 (13.6)	\$5.79	\$-0.14	\$-5	\$213	\$213	\$219	\$215	\$231	\$231	\$231	\$211
	HRW 13.0 (14.8)	\$6.64	\$-0.14	\$-5	\$244	\$244	\$250	\$247	\$262	\$262	\$262	\$219
	SW	\$5.05	\$-0.15	\$-6	\$186	\$186	\$186	\$186	\$191	\$191	\$193	\$206
	SW 9.5 (10.8) max	\$5.35	\$-0.15	\$-6	\$197	\$197	\$198	\$198	\$204	\$204	\$206	\$268
	WW	\$5.15	\$-0.15	\$-6	\$189	\$189	\$193	\$193	\$198	\$198	\$200	\$213

**ПРЕДЛОЖЕНИЕ
ОБ ОКАЗАНИИ ЮРИДИЧЕСКИХ УСЛУГ
ПО ВЗЫСКАНИЮ
СТРАХОВОГО ВОЗМЕЩЕНИЯ**

В прошедшие годы сельхозпроизводители активно страховали будущий урожай. Однако не всегда страховые компании добросовестно относились к своим договорным обязательствам и реально возмещали сельхозпредприятиям их потери, возникшие в результате непогоды, стихийных бедствий, и так далее. Если коротко, то в результате наступления страховых случаев считаем, что это несправедливо.

Основными причинами отказов в выплате возмещения со стороны страховых компаний являются:

1. Нарушение агротехнологии;
 2. Несвоевременное уведомление страховщика;
 3. Ущерб по мнению страховщика причинен в результате причин, имевших место до заключения договора страхования;
 4. Решение страховой компании об отказе основано на заключении экспертов привлеченных самой страховой компанией;
 5. Иные основания, указанные в договоре страхования или правилах страхования.
- Все указанные случаи отказов страховых компаний могут быть успешно оспорены.

Тема довольно сложная. Часто бывает так, что в результате наступления страхового случая страховая компания выплачивает крестьянину какие-нибудь 10-15 процентов от реального ущерба, и получивший эти деньги остается довольным, прибывая в неведении, что ему по закону причитается в 10 раз больше полученного. Причиной тому служит прежде всего отсутствие квалифицированной юридической помощи. Однако не только мелкие хозяйства терпят убытки, но и крупные сельхозпроизводители тоже страдают от незаконных действий страховых компаний. А причина по сути та же – недостаток опыта работы в этой специфической области коммерческих отношений. Содержать же сотрудника специально занимающегося именно этими вопросами, часто бывает накладно. Да и где взять человека с необходимым опытом?

Изучав сложившуюся ситуацию, **Российский Зерновой Союз приступил к организации процесса взыскания страховых выплат со страховых компаний в судебном порядке.**

С этой целью совместно с компанией ГлавСтрахКонтроль предлагаем всем участникам Российского Зернового Союза помощь в урегулировании с максимальной выгодой спорных ситуаций, возникших со страховыми компаниями. К работе по взысканию страховых выплат привлечены высококвалифицированные юристы, специализирующиеся именно в данной области права.

Стандартная стоимость услуг составляет 12% от суммы страхового возмещения, полученного в результате оказания услуг страхователем, но не ниже 800 000 руб.

При этом страхователь оплачивает услуги только после получения возмещения от страховщика.



WWW.GRUN.RU

Одновременно на дополнительных условиях РЗС предлагает сопровождение процедуры заключения и исполнения договоров страхования

Для получения поддержки предлагаем обратиться в **Российский Зерновой Союз к Директору Департамента правового обеспечения Жигулину Вадиму Станиславовичу** который проконсультирует рассмотрит документы по убыткам и окажет Вам помощь в случае недобросовестного поведения вашей страховой компании

Р т (499) 975-20-35

Моб (916)386-75-11

Тел/факс(495) 607-83-79

E-mail:zvs@grun.ru