

# ВЕСТНИК

Российского Зернового Союза  
№ 2 (268)



Февраль 2015

## ОГЛАВЛЕНИЕ:

<b>График мероприятий 2015</b>	<b>3</b>
<b>«АгроHighTech – XXI»</b>	<b>4</b>
<b>Информационно-консультационный центр РЗС Услуга по привлечению финансирования в инвестиционные проекты</b>	<b>6</b>
<b>Глубокая переработка зерна- инвестиционный потенциал России</b>	<b>10</b>
<b>ОБЗОР РОССИЙСКОГО АГРОПРОМЫШЛЕННОГО КОМПЛЕКСА</b>	<b>12</b>
Текущая ситуация в АПК	12
Растениеводство	13
Животноводство	33
Материально-техническое обеспечение	39
Пищевая и перерабатывающая промышленность	41
Состояние зернового рынка России	48
Конъюнктура рынков зерна, муки, круп и масличного рынка	51
Динамика цен по экономическим зонам Российской Федерации	54
<b>ОБЗОР МИРОВОГО РЫНКА ЗЕРНА</b>	<b>60</b>
Состояние зернового рынка Казахстана	74
<b>ОБЗОР МИРОВЫХ ЦЕН</b>	<b>75</b>
Экспортные цены мирового рынка на пшеницу и кукурузу	75
Торги на Чикагской товарной бирже (CBOT) продовольственной пшеницей SRW	76
Индексы международного совета по зерну (ICG)	77
<b>ПРЕДЛОЖЕНИЕ ОБ ОКАЗАНИИ ЮРИДИЧЕСКИХ УСЛУГ</b>	<b>79</b>

*Воспроизведение, распространение информации, содержащейся в данном издании, разрешается, по согласованию с правообладателем*

**Российского Зернового Союза на 2015 г.**

- 03-04 марта** IV Международная агротехнологическая конференция  
«АгроHighTech – XXI»  
Россия, г. Ростов-на-Дону
- 02 апреля** 17-е Заседание «Grain Session»  
Россия, г. Москва, Мин-во с/х РФ
- 08-11 июня** XVI Международный зерновой раунд  
«Рынок зерна – вчера, сегодня, завтра»  
Россия, г. Геленджик
- 09 июля** 18-е Заседание «Grain Session»  
Россия, г. Москва, Мин-во с/х РФ
- 11 сентября** XXI Международная конференция  
«Причерноморское зерно и масличные 2015/16»  
Россия, г. Москва
- 11 сентября** «3<sup>d</sup> Grain Dinner»  
Россия, г. Москва
- 01 октября** 19-е Заседание «Grain Session»  
Россия, г. Москва, Мин-во с/х РФ
- Октябрь-ноябрь** IX Международная зерновая торговая конференция  
«Global Grain Outlook 2015»  
Египет
- 10 декабря** 20-е Заседание «Grain Session»  
Россия, г. Москва, Мин-во с/х РФ



WWW.GRUN.RU



### При поддержке Министерства сельского хозяйства РФ

*Продолжается регистрация на IV Международную агротехнологическую конференцию «АгроHighTech – XXI», которую проводит 03-04 марта 2015 г. Российский Зерновой Союз совместно с ЗАО «Щелково Агрохим», при поддержке Министерства сельского хозяйства Российской Федерации и Администрации Ростовской области в Ростове-на-Дону, КВЦ «ВертолЭкспо»*

*Подтвердили свое участие **Волков А.В.** - заместитель Министра с/х РФ, **Василенко В.Н.** - заместитель Губернатора Ростовской области, **Бабкин К.А.** - президент Промышленного союза "Новое содружество", лидер ВПП «ПАРТИЯ ДЕЛА», **Морозов Ю.Н.** - президент Масложирового союза России.*

*На конференции будут рассмотрены вопросы новации Госпрограммы - что реально изменилось. Станет ли поддержка доступней и эффективней. А так же особое внимание будет уделено вопросам **ограничений экспорта зерна и их последствия.** Первые прогнозы цен на зерно в первой половине сезона текущего зернового года.*

Условия участия  
Программа  
Заявка на участие  
Рекламные услуги  
Спонсорское участие  
Экскурсия

Генеральный партнер



## ЩЕЛКОВО АГРОХИМ

Спонсоры:

**KWS**



**РОСТСЕЛЬМАШ**

Подробную информацию о предварительной программе, регистрации и условиях участия, спонсорской и информационной поддержке конференции Вы можете получить по телефонам или электронной почте:

т./ф.: +7 (495) 607-82-85, +7 (499) 975-53-57;

e-mail: [rzs@grun.ru](mailto:rzs@grun.ru)

## ИНФОРМАЦИОННО-КОНСУЛЬТАЦИОННЫЙ ЦЕНТР РЗС

### КРЕДИТОВАНИЕ, ФИНАНСИРОВАНИЕ

Экспортно-Импортных операций  
Инвестиционных проектов  
Развития бизнеса

### СОПРОВОЖДЕНИЕ ИНВЕСТ-ПРОЕКТОВ

### ЛИЗИНГ, СТРАХОВАНИЕ, ОЦЕНКА

Наш опыт и налаженные связи с российскими и зарубежными финансовыми институтами и фондами позволяют привлекать необходимые механизмы и профильных инвесторов для реализации многих проектов,

В перечень наших возможностей традиционно входят проекты в области производства и переработки сельскохозяйственной продукции и, конечно же, мы с удовольствием рассмотрим интересные проекты по следующим направлениям:



- Добыча полезных ископаемых,
- Индустрия строительных материалов,
- Информационные системы и услуги,
- Металлургия и машиностроение,
- Недвижимость, гостиничный и рекреационный бизнес,
- Нефтепереработка и нефтехимия,
- Переработка сельхоз, продукции, Пищевая и легкая промышленность,

- Предприятия ЖКХ,
- Обеспечение электронной, промышленной и солнечной энергетики,
- Расширение торговой сети,
- Транспортная инфраструктура,
- Упаковочная промышленность,
- Фарма и биотехнологические производства,
- Энергетика и др,

### Информационно-Консультационный Центр РЗС

+7 (495) 607-83-79    ikc@grun.ru

WWW.GRUN.RU/IKC



Эксклюзивный лизинг на технику

## NEW HOLLAND и CASE

Состав Партнеров Информационно-Консультационного Центра РЗС (**ИКЦ РЗС**) пополнила группа компаний "**CNH Capital**",

"**CNH Capital**"\* – лизинговая компания, предлагающая эксклюзивные финансовые решения покупателям техники **CASE** и **New Holland (CNH)**,

Высокое качество услуг, специальные условия и максимальная лояльность к клиентам, позволили компании **CNH Capital** стать надежным партнером для покупателей известных брендов во всем мире,

За 2013 год Клиентами **CNH Capital** стали более 200 лизингополучателей, многие из них обращались за финансированием повторно,

В рамках сотрудничества с ИКЦ РЗС запланирована разработка новых финансовых продуктов, внедрение которых позволит сделать приобретение сельхозтехники более доступным,

Дополнительную информацию можно получить обратившись в **ИКЦ РЗС** ([www.grun.ru/ikc](http://www.grun.ru/ikc) , +7 499 975 23 70, [ikc@grun.ru](mailto:ikc@grun.ru)) или к Дилерам **CASE** и **New Holland** в вашем регионе,

*\*Бренд «CNH Capital» в России представлен ООО «ДеЛаге Ланден Лизинг»,*



WWW.GRUN.RU

**«Комбайн New Holland CX6090 на специальных условиях:  
Финансирование в рублях под 8,75% годовых  
Обращайтесь к Вашим Дилерам New Holland»**



Закажите Комбайн CX6090 у своего Дилера:

Научно-технический центр (Ставрополь): 8-800-1005-805  
Агро-Мастер (Омск): +7(3812)55-15-17  
Росагросервис (Уфа): +7(347)276-46-09  
СпецТрансИнжиниринг (Самара): +7(846)996-24-27  
АгроФлагман (Новосибирск): +7(383)293-18-16

ПРАЙМ Машинери (Химки): +7(495)221-35-39  
Супертехника (Ростов-на-Дону): +7 (863)219-22-54  
АГРО-ТОН (Московск. обл.) +7(495)580-63-73  
Агро-Инвест (Тюмень): +7 (3452)49-07-74



- Финансирование предоставляется Компанией CNH Capital (ООО «Делеге Ланден Лизинг»)
- Ставка 8,75% годовых рассчитана для финансирования на срок 4 года, и аванс 20%
- Количество машин ограничено, срок действия программы до 31.03.2014





WWW.GRUN.RU

**CNH** CAPITAL



**ЭКСКЛЮЗИВНОЕ ПРЕДЛОЖЕНИЕ ОТ ПАРТНЕРА  
РОССИЙСКОГО ЗЕРНОВОГО СОЮЗА  
"CNH CAPITAL"  
ФИНАНСИРОВАНИЕ ТРАКТОРОВ  
NEW HOLLAND СЕРИИ Т8 НА СПЕЦИАЛЬНЫХ УСЛОВИЯХ<sup>1</sup>  
САМОЕ ВЫГОДНОЕ ПРЕДЛОЖЕНИЕ ЭТОЙ ВЕСНЫ**

Любой трактор серии Т8 может быть профинансирован по одной из специальных программ <sup>2</sup>



**T8,330**



**T8,360**



**T8,390**

Для тех, кто к новому сезону ищет возможности увеличить парк техники или заменить устаревшую, производитель New Holland и CNH Capital подготовили специальные финансовые предложения,

Воспользуйтесь сегодня одной из двух лизинговых программ и приобретайте **мощный, экономичный, маневренный, надежный и удобный** в эксплуатации трактор на выгодных для Вас условиях,

**I. Программа «Субсидированный лизинг»**

- Финансирование под 9% годовых в Рублях<sup>3</sup>
- Аванс по программе: от 15% стоимости трактора
- Срок Финансирования: от 12 до 60 месяцев

**II. Программа «Льготный период»**

- Льготные платежи в течение первых 6-ти месяцев
- Аванс по программе: от 15% стоимости трактора
- Срок Финансирования: от 12 до 48 месяцев
- Ежемесячный платеж: от 100 000 тысяч рублей первые 6 месяцев

**КОЛИЧЕСТВО МАШИН ПО АКЦИИ ОГРАНИЧЕНО!**

**Узнавайте подробные условия финансирования у официального дилера New Holland в вашем регионе или в Российском Зерновом Союзе,**

<sup>1</sup> Финансирование предоставляется ООО «ДЛЛ Лизинг»

<sup>2</sup> Необходимо получить Одобрение Кредитного Комитета ООО «ДЛЛ Лизинг»

<sup>3</sup> Расчетная ставка годовых (эквивалентная банковской ставке), на примере проекта сроком финансирования 4 года и авансовым платежом 20%,

## ***Глубокая переработка зерна - инвестиционный потенциал России***

РЗС подготовил отчёт об исследовании – «Глубокая переработка зерна – инвестиционный потенциал России»,

Исследование проводилось в течение нескольких месяцев и охватило мировой опыт производства продукции глубокой переработки и ее практического применения в крупнейших странах мира,

**Справка,** На горизонте ближайших десяти лет при дальнейшей модернизации зернового хозяйства России рост внутреннего потребления и увеличение экспорта не будут успевать за темпами прироста производства зерновых культур, На фоне многолетнего структурного кризиса российской зернопереработки, имеющей устойчивый переизбыток производственных мощностей, существует объективная необходимость дальнейшего развития технологической цепочки, - глубокой переработки зерна (ГПЗ),

**Внедрение ГПЗ даст толчок развитию отрасли промышленной биотехнологии и повышению инвестиционной капитализации (проекты оцениваются до 200 млн, Евро),**

Развитие в России ГПЗ позволит производить высокотехнологичные продукты, спрос на которые устойчиво растет как на внутреннем, так и на мировом: высокобелковые кормовые добавки, кормовые дрожжи, кукурузный и пшеничный глютен, модифицированные крахмалы, глюкозо-фруктозные сиропы, заменители сахара, кристаллическая глюкоза, аминокислоты и органические кислоты,

**Цель исследования** – оценить практическую необходимость развития отрасли глубокой переработки зерна (ГПЗ) в России, перспективы инвестиционной привлекательности и экономическое обоснование реализации такого рода проектов,

**Следующий этап** - специалисты РЗС прорабатывают конкретные рекомендации для потенциальных инвесторов по реализации проектов ГПЗ с учетом региональной и продуктовой специфики,



### **В результирующем документе проработаны вопросы по направлениям:**

- Перспективы развития ситуации в сегменте мирового и российского рынка ГПЗ,
- SWOT анализ привлекательности инвестиций в ГПЗ,
- Анализ конкурентной среды на рынке ГПЗ и ключевые факторы успеха,
- Правильный выбор сегмента рынка, базовой технологии и компании-поставщика,
- Оптимальный выбор места дислокации объекта как с точки зрения доступности зернового сырья, так и - готовности местной инфраструктуры,
- Доступ к "дешевому" финансированию,
- Стратегические альтернативы инвестирования в ГПЗ,
- Статистические данные,
- Россия, Производство основных видов продукции в натуральном выражении в 1997-2012 гг,
- Мировой импорт и экспорт за 1997-2011 гг, по товарным позициям: лизин, инулин, лимонная и аскорбиновая кислота, клейковина, крахмал пшеничный, кукурузный, картофельный, маниоковый, глутамат натрия, декстрины и прочие модифицированные крахмалы, глюкоза и сироп глюкозы,
- Основные мировые экспортеры и импортеры по этим видам продукции,

Партнерство - заинтересованные организации приглашаются к сотрудничеству,

**Для заказа разработанного документа и исследовательских работ** просьба обращаться к Директору информационно-аналитического департамента Булавину Рудольфу Евгеньевичу,

Тел,+7 499 975 26 16, e-mail:bulavin@grun.ru

## ОБЗОР РОССИЙСКОГО АГРОПРОМЫШЛЕННОГО КОМПЛЕКСА

### ТЕКУЩАЯ СИТУАЦИЯ В АПК

(Материалы подготовлены информационно-аналитическим  
Департаментом РЗС по данным ФТС, Росстата)

Объем производства продукции сельского хозяйства всех сельхозпроизводителей (сельхозорганизации, крестьянские (фермерские) хозяйства, население) в январе 2014г. в действующих ценах, по предварительной оценке, составил 111,1 млрд.рублей.



## Растениеводство

Валовой сбор зерна в Российской Федерации в 2014г., по предварительным данным, составил 103,8 млн.тонн (в весе после доработки), что на 12,4% больше уровня предыдущего года.

В 2014г. снизился валовой сбор основных технических культур: сахарной свеклы (на 16,8%) и семян подсолнечника (на 17,0%), что обусловлено снижением урожайности этих культур, а также сокращением убранных площадей подсолнечника (на 8,0%) по сравнению с уровнем предыдущего года. Валовые сборы картофеля и овощей увеличились на 3,0% и 2,3% соответственно за счет роста урожайности. Производство льноволокна сократилось (на 2,7%) за счет снижения убранных площадей (на 10,0%) при росте урожайности (на 8,2%).

	2014г.	В % к		Справочно	
		2013г.	2009-2013г.(в среднем за год)	2013г.	2009-2013г.(в среднем за год)
<b>Зерно</b> (в весе после доработки) валовой сбор, млн.тонн	103.8	112.4	124.9	92.4	83.1
урожайность, ц с 1 га убранной площади	24.1	109.5	116.4	22	20.7
<b>Сахарная свекла</b> валовой сбор, млн.тонн	32.7	83.2	91.3	39.3	35.8
урожайность, ц с 1 га убранной площади	364	82.3	100.7	442	361
<b>Подсолнечник</b> валовой сбор, млн.тонн	8.8	83	109.4	10.6	8
урожайность, ц с 1 га убранной площади	14	90.3	111.1	15.5	12.6
<b>Льноволокно</b> валовой сбор, тыс.тонн	38	97.3	87.9	39	43
урожайность, ц с 1 га убранной площади	9.2	108.2	107	8.5	8.6
<b>Картофель</b> валовой сбор, млн.тонн	31.1	103	107.5	30.2	28.9
урожайность, ц с 1 га убранной площади	149	103.2	111.3	145	134



WWW.GRUN.RU

## РОССИЙСКИЙ ЗЕРНОВОЙ СОЮЗ

Вестник № 2

<b>Овощи</b> валовой сбор, млн.тонн	15	102.3	108.1	14.7	13.9
урожайность, ц с 1 га убранный площади	218	102.1	107.8	214	202

### Валовой сбор зерновых и зернобобовых культур в хозяйствах всех категорий

ТЫС. ТОНН

	2011-2014 (в среднем за год)	2011-2014 в % к 2006-2010	2013			2014			2014 (в весе после доработки) в % к 2013
			первоначальный вес	вес после доработки	Уд. вес неисп. отходов. %	первоначальный вес	вес после доработки	Уд. вес неисп. отходов. %	
<b>РОССИЙСКАЯ ФЕДЕРАЦИЯ</b>	<b>90335.5</b>	<b>106</b>	<b>98040.9</b>	<b>92384.8</b>	<b>5.8</b>	<b>109536.8</b>	<b>103836.1</b>	<b>5.2</b>	<b>112.4</b>
<b>ЦФО</b>	20904.8	127.3	24050	22513.9	6.4	27167.5	25841.9	4.9	114.8
<b>С-ЗФО</b>	706.6	130.5	768.4	692.4	9.9	1038.3	944.8	9	136.5
<b>ЮФО</b>	22524.6	112.7	23097	22473.8	2.7	27605.4	26992.7	2.2	120.1
<b>С-КФО</b>	9339.2	108.8	9860.3	9593.9	2.7	11283.4	10970	2.8	114.3
<b>ПФО</b>	18427.8	93.4	18259	17038.3	6.7	22388.1	20901.8	6.6	122.7
<b>УФО</b>	4890.7	99	4756.8	4319	9.2	5127	4529.7	11.7	104.9
<b>СФО</b>	12983.4	89.4	16764.6	15325.1	8.6	14220.9	13010.1	8.5	84.9
<b>ДФО</b>	558.3	117.6	484.8	428.4	11.6	706	645.1	8.6	150.6

## Валовой сбор пшеницы озимой и яровой в хозяйствах всех категорий

	2011-2014 (в среднем за год)	2011-2014 в % к 2006-2010	2013			2014			2014 (в весе после доработки) в % к 2013
			первоначальный вес	вес после доработки	Уд. вес неисп. отходов, %	первоначальный вес	вес после доработки	Уд. вес неисп. отходов, %	
<b>РОССИЙСКАЯ ФЕДЕРАЦИЯ</b>	<b>51261.1</b>	<b>98.1</b>	<b>54699.3</b>	<b>52090.8</b>	<b>4.8</b>	<b>61688.0</b>	<b>58994.0</b>	<b>4.4</b>	<b>113.3</b>
<b>ЦФО</b>	10130.1	117.9	12138.7	11589.4	4.5	12641.1	12194.0	3.5	105.2
<b>С-ЗФО</b>	263.1	120.3	277.1	254.5	8.2	427.8	397.4	7.1	156.2
<b>ЮФО</b>	14666.6	106.1	14425.6	14145.1	1.9	18297.3	17980.2	1.7	127.1
<b>С-КФО</b>	6059.1	96.4	5949.7	5820.9	2.2	7448.8	7282.8	2.2	125.1
<b>ПФО</b>	8614.2	85.6	8685.4	8166.6	6.0	10480.5	9878.1	5.7	121.0
<b>УФО</b>	3156.9	98.2	3006.9	2737.4	9.0	3135.9	2770.1	11.7	101.2
<b>СФО</b>	8175.1	82.9	10090.6	9267.0	8.2	8986.0	8241.7	8.3	88.9
<b>ДФО</b>	196.0	96.3	125.3	110.0	12.2	270.6	249.7	7.7	227.1

## Валовой сбор и урожайность кукурузы на зерно (в весе после доработки) в хозяйствах всех категорий

	Валовой сбор, тыс. тонн					Урожайность, ц с 1 га убранной площади				
	2011-2014 (в среднем за год)	2011-2014 в % к 2006-2010	2013	2014	2014 в % к 2013	2011-2014 (в среднем за год)	2011-2014 в % к 2006-2010	2013	2014	2014 в % к 2013
<b>РОССИЙСКАЯ ФЕДЕРАЦИЯ</b>	<b>9475.2</b>	<b>225.2</b>	<b>11634.9</b>	<b>11090.7</b>	<b>95.3</b>	<b>44.8</b>	<b>132.2</b>	<b>50.1</b>	<b>43.4</b>	<b>86.6</b>
<b>ЦФО</b>	2945.6	426.1	3800.4	3569.5	93.9	52.3	147.7	56.8	42.6	75.0
<b>С-ЗФО</b>	52.5	в 9.9 р	82.7	80.0	96.8	70.4	144.3	78.6	61.5	78.2
<b>ЮФО</b>	3784.0	181.0	4393.2	4352.8	99.1	42.2	129.8	46.1	44.1	95.7
<b>С-КФО</b>	2063.3	225.2	2563.0	2325.5	90.7	50.3	132.7	54.1	50.3	93.0
<b>ПФО</b>	503.4	109.4	618.5	651.4	105.3	28.2	92.2	37.7	28.6	75.9
<b>УФО</b>	8.0	в 10.3 р.	14.5	8.5	58.6	21.6	120.7	20.1	23.2	115.4
<b>СФО</b>	2.9	20.8	5.9	3.2	54.2	20.5	125.8	35.2	25.3	71.9
<b>ДФО</b>	115.6	357.4	156.6	99.6	63.6	36.7	139.0	36.3	38.3	105.5

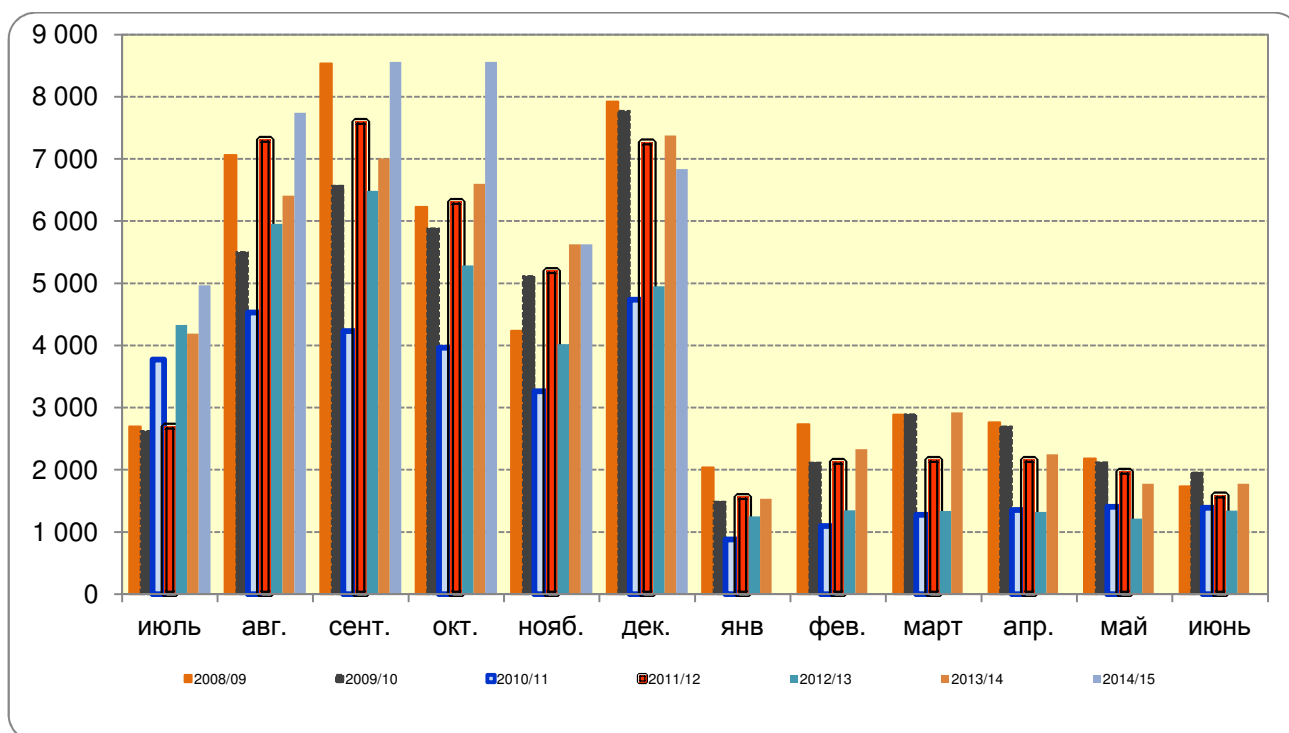


## Валовой сбор ячменя озимого и ярового в хозяйствах всех категорий

	2011-2014 (в среднем за год)	2011-2014 в % к 2006-2010	2013			2014			Тыс. тонн 2014 (в весе после доработки) в % к 2013
			первоначальный вес	вес после доработки	Уд. вес неисп. отходов, %	первоначальный вес	вес после доработки	Уд. вес неисп. отходов, %	
<b>РОССИЙСКАЯ ФЕДЕРАЦИЯ</b>	<b>16565.7</b>	<b>99.8</b>	<b>16379.4</b>	<b>15388.7</b>	<b>6.0</b>	<b>21152.1</b>	<b>19984.2</b>	<b>5.5</b>	129.9
<b>ЦФО</b>	5636.7	105.8	5400.7	5116.7	5.3	8009.5	7680.7	4.1	150.1
<b>С-ЗФО</b>	256.7	129.9	263.0	236.5	10.1	343.3	310.1	9.7	131.1
<b>ЮФО</b>	2193.0	83.4	2178.9	2128.0	2.3	2629.5	2576.4	2.0	121.1
<b>С-КФО</b>	777.2	77.2	882.3	854.3	3.2	1016.8	991.4	2.5	116.0
<b>ПФО</b>	4657.2	102.1	3859.4	3594.7	6.9	5696.2	5293.8	7.1	147.3
<b>УФО</b>	1042.2	102.7	1031.7	935.7	9.3	1224.1	1081.8	11.6	115.6
<b>СФО</b>	1931.2	109.2	2718.0	2482.9	8.7	2149.3	1973.9	8.2	79.5
<b>ДФО</b>	71.5	79.6	45.5	39.9	12.3	83.4	76.1	8.8	190.8

## РЕАЛИЗАЦИЯ ЗЕРНОВЫХ КУЛЬТУР

**Динамика отгрузок зерновых и зернобобовых культур (с кукурузой) сельскохозяйственными организациями в 2008/09 – 2014/15 МГ. тыс. т**

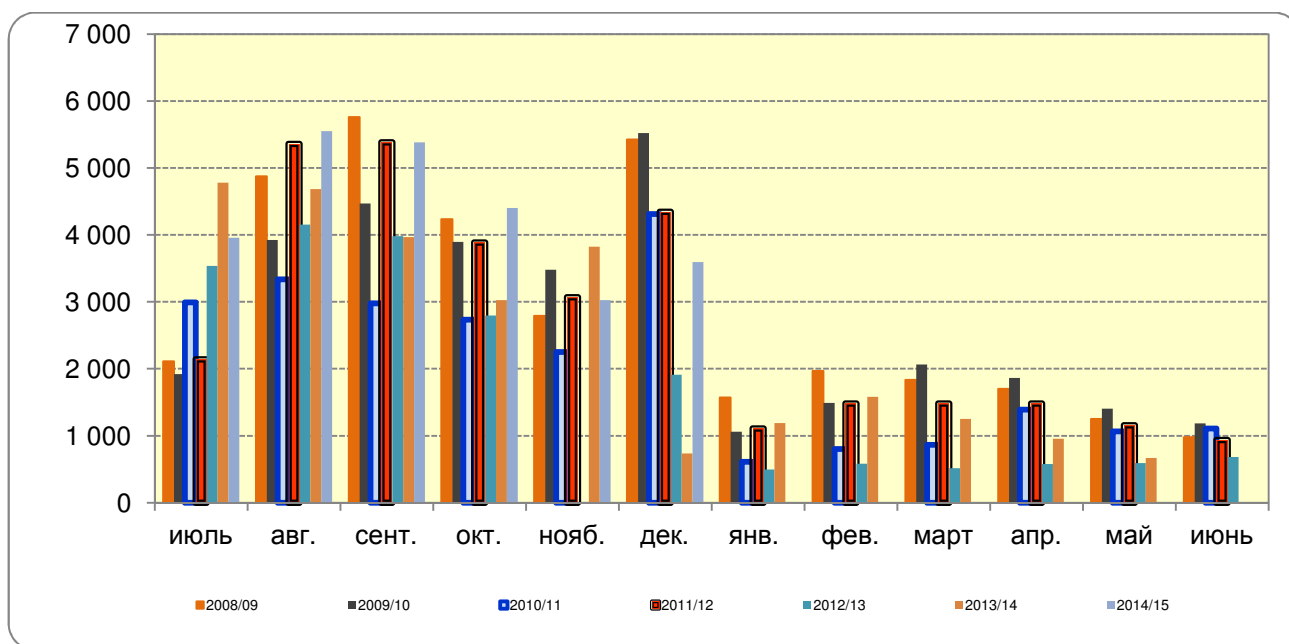


**Отгружено зерновых и зернобобовых культур (включая кукурузу) (в весе после доработки) сельхозорганизациями. т**

	декабрь 2013 года	декабрь 2014 года	2014 в % к 2013	январь - декабрь 2013 года	январь - декабрь 2014 года	2014 в % к 2013
<b>РФ всего. в том числе:</b>	<b>7 109 713</b>	<b>6 838 716</b>	<b>96.2</b>	<b>43 310 388</b>	<b>54 004 380</b>	<b>124.7</b>
ЦФО	2 229 774	1 884 613	84.5	13 520 185	16 415 270	121.4
СЗФО	50 671	75 827	149.6	259 622	399 043	153.7
ЮФО	1 482 535	1 310 569	88.4	10 712 588	14 236 965	132.9
СКФО	769 338	814 630	105.9	5 318 149	6 901 267	129.8
ПФО	1 028 939	1 283 898	124.8	6 534 794	8 471 276	129.6
УФО	293 184	386 307	131.8	1 772 076	1 876 612	105.9
СФО	1 206 034	1 022 384	84.8	4 960 714	5 398 856	108.8
ДФО	49 239	60 487	122.8	232 260	305 091	131.4



Динамика отгрузок пшеницы сельскохозяйственными организациями в 2008/09 – 2014/15 МГ. тыс. т



Отгружено пшеницы в весе после доработки сельхозорганизациями. т

	декабрь 2013 года	декабрь 2014 года	2014 в % к 2013	январь - декабрь 2013 года	январь - декабрь 2014 года	2014 в % к 2013
<b>РФ. всего в том числе:</b>	3 647 760	3 592 663	98.5	26 012 215	32 621 405	125.4
ЦФО	915 216	724 386	79.1	7 178 875	8 290 047	115.5
СЗФО	20 940	32 867	157.0	134 704	195 361	145.0
ЮФО	784 413	756 271	96.4	7 183 599	9 558 735	133.1
СКФО	459 465	539 967	117.5	3 649 845	5 042 277	138.2
ПФО	511 017	624 936	122.3	3 345 859	4 660 725	139.3
УФО	173 788	217 467	125.1	1 183 078	1 181 793	99.9
СФО	780 210	682 956	87.5	3 267 530	3 607 513	110.4
ДФО	2 711	13 813	509.6	68 725	84 952	123.6

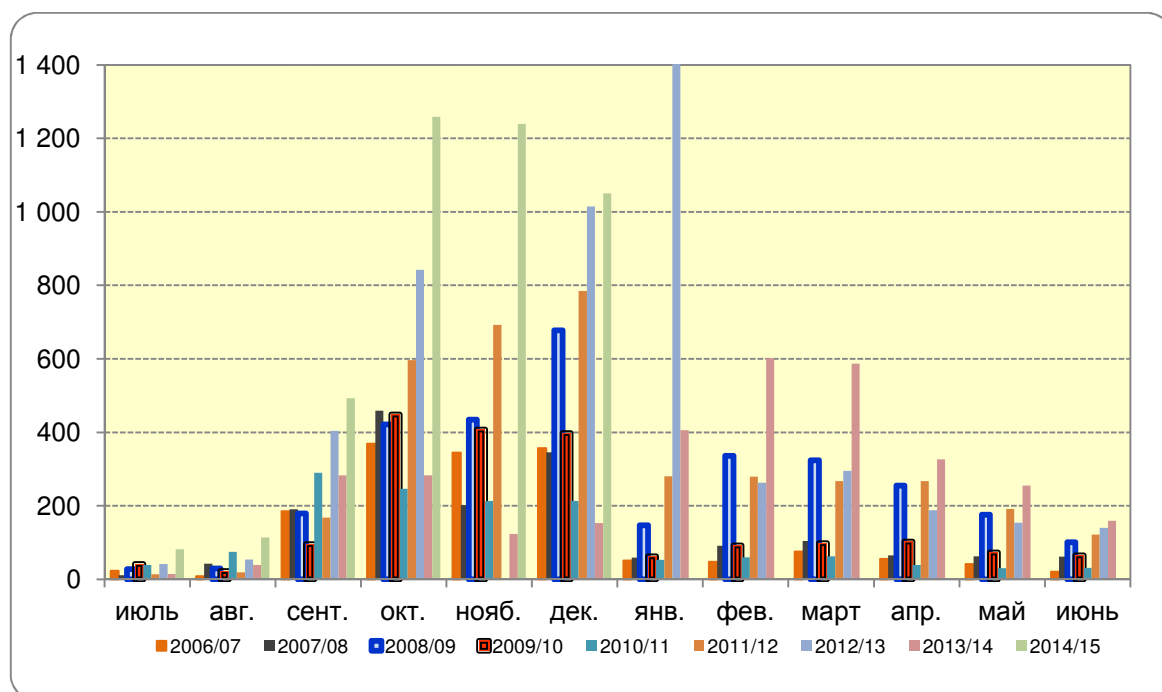


## Отгружено пшеницы в декабре 2014 г. т

	декабрь 2013 года	декабрь 2014 года	2014 в % к 2013
<b>РОССИЙСКАЯ ФЕДЕРАЦИЯ</b>	3 647 760	3 592 663	98.5
Белгородская область	119 643	58 443	48.8
Брянская область	24 133	33 057	137.0
Владимирская область	1 159	4 340	374.3
Воронежская область	65 433	85 040	130.0
Ивановская область	442	699	158.2
Калужская область	1 451	1 828	126.0
Костромская область	208	409	196.8
Курская область	102 666	93 299	90.9
Липецкая область	146 651	38 559	26.3
Московская область	3 883	1 757	45.2
Орловская область	148 004	178 446	120.6
Рязанская область	115 027	60 370	52.5
Смоленская область	1 053	4 536	430.6
Тамбовская область	126 883	130 420	102.8
Тверская область	128	282	221.2
Тульская область	58 294	32 181	55.2
Ярославская область	160	720	450.5
г. Москва		0	

За декабрь 2014 года сельхозорганизациями РФ реализовано 3 592 663 т пшеницы

**Динамика отгрузок кукурузы на зерно сельскохозяйственными организациями  
в 2008/09 – 2014/15 МГ. тыс. т**



## Отгружено кукурузы на зерно сельхозорганизациями. т

	декабрь 2013 года	декабрь 2014 года	2014 в % к 2013	январь - декабрь 2013 года	январь - декабрь 2014 года	2014 в % к 2013
<b>РФ. всего в том числе:</b>	1 427 432	1 050 093	73.6	4 955 410	6 135 966	123.8
ЦФО	611 613	389 058	63.6	2 076 747	2 673 539	128.7
С-ЗФО	16 345	23 302	142.6	30 942	79 958	258.4
ЮФО	430 215	310 678	72.2	1 631 365	1 937 209	118.7
С-КФО	237 293	205 279	86.5	915 278	974 415	106.5
ПФО	102 398	84 825	82.8	217 845	323 022	148.3
УФО	1 490	945	63.4	1 530	11 628	759.9
СФО	249	28	11.2	250	217	86.8
ДФО	27 828	35 978	129.3	81 454	135 978	166.9

## Отгружено кукурузы за декабрь 2014 г. т

	декабрь 2013 года	декабрь 2014 года	2014 в % к 2013
<b>РОССИЙСКАЯ ФЕДЕРАЦИЯ</b>	1 427 432	1 050 093	73.6
Белгородская область	109 689	76 761	70.0
Брянская область	5 013	5 340	106.5
Владимирская область	202	140	69.3
Воронежская область	91 582	64 937	70.9
Курская область	140 525	109 708	78.1
Липецкая область	81 814	35 442	43.3
Московская область	71	266	376.3
Орловская область	75 038	32 250	43.0
Рязанская область	18 395	14 353	78.0
Смоленская область	19	25	128.1
Тамбовская область	83 620	46 853	56.0
Тульская область	5 646	2 983	52.8

## Отгружено подсолнечника на зерно сельхозорганизациями. т

	декабрь 2013 года	декабрь 2014 года	2014 в % к 2013	январь - декабрь 2013 года	январь - декабрь 2014 года	2014 в % к 2013
<b>РФ. всего в том числе:</b>	1 278 297	1 019 398	79.7	5 137 907	5 447 289	106.0
ЦФО	381 560	339 997	89.1	1 775 007	1 593 266	89.8
ЮФО	252 340	175 450	69.5	1 229 087	1 716 583	139.7
СКФО	62 603	71 130	113.6	412 510	291 832	70.7
ПФО	505 619	385 310	76.2	1 533 362	1 632 486	106.5
УФО	2 735	1 962	71.7	8 330	6 981	83.8
СФО	72 020	45 549	63.2	178 148	206 135	115.7
ДФО	1 420			1 463	6	0.4

## О НАЛИЧИИ ЗЕРНА НА 1 ЯНВАРЯ 2015 ГОДА

К началу января 2015г. в сельскохозяйственных, заготовительных и перерабатывающих организациях Российской Федерации имелось 32,6 млн.тонн зерна или на 3,7 млн.тонн (на 12,9%) больше, чем на 1 января 2014 года.

По сравнению с 1 января 2014г. запасы зерна в сельскохозяйственных организациях увеличились на 1,5 млн.тонн (на 8,3%), в заготовительных и перерабатывающих организациях - на 2,2 млн.тонн (на 19,9%).

Изменение запасов зерна в организациях страны характеризуется следующими данными:

	На 1 января 2015г.			Справочно на 1 января 2014г. тыс.тонн
	млн. тонн	в % к		
		1 января 2014г.	1 декабря 2014г.	
Наличие зерна	32.6	112.9	84.6	28.9
в том числе: в сельскохозяйственных организациях <sup>1)</sup>	19.0	108.3	78.0	17.5



WWW.GRUN.RU

## РОССИЙСКИЙ ЗЕРНОВОЙ СОЮЗ

Вестник № 2

в заготовительных и перерабатывающих организациях	13.6	119.9	96.0	11.4
---	------	-------	------	------

\*без субъектов малого предпринимательства

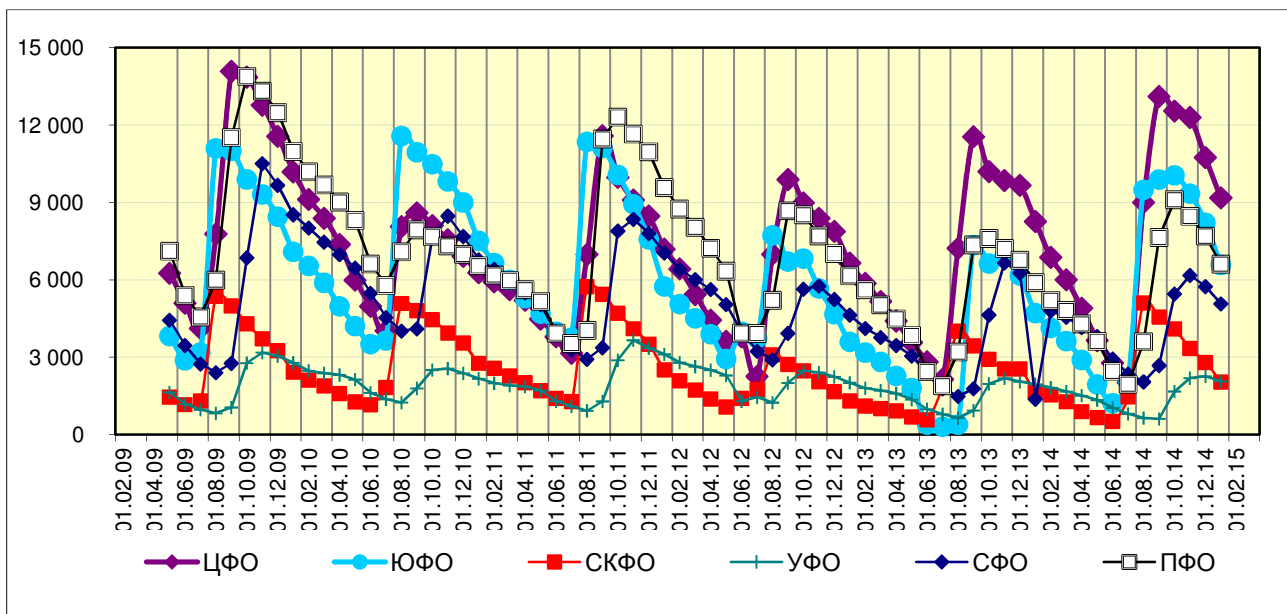
### Запасы зерна в заготовительных и перерабатывающих организациях по видам культур:

	На 1 января 2015г.				Справочно на 1 января 2014г. тыс.тонн
	тыс.тонн	в % к			
		итогу	1 января 2014г.	1 декабря 2014г.	
Зерно	13633	100.0	119.9	96.0	11372
в том числе: _ пшеница	8824	64.7	120.4	94.2	7331
из нее пригодная на продовольственные цели	6516	47.8	115.4	94.9	5644
рожь	703	5.2	104.2	98.1	675
из нее пригодная на продовольственные цели	562	4.1	103.7	95.7	542
просо	20	0.1	136.4	65.4	15
гречиха	49	0.4	54.7	81.2	90
рис	139	1.0	127.0	79.2	109
кукуруза	1419	10.4	99.6	110.9	1425
ячмень	2159	15.8	150.4	93.5	1435
овес	167	1.2	91.2	103.4	183
прочие зерновые культуры	153	1.2	140.8	140.9	109

Кроме того, по данным территориальных органов Росстата по Республике Крым и г.Севастополю к началу января 2015г. в сельскохозяйственных, заготовительных и перерабатывающих организациях Крымского федерального округа наличие зерна составило 262,6 тыс. тонн, что на 92,0 тыс.тонн (на 25,9%) меньше соответствующей даты предыдущего года.



**Наличие зерна в сельскохозяйственных, заготовительных и перерабатывающих организациях по федеральным округам РФ в 2009-2015 гг.. тыс. т**



**Наличие зерна на 1 января 2015г. по субъектам Федерации. тыс. тонн**

	Наличие зерна	В том числе		В % к 1 января 2014г.
		в сельскохозяйственных организациях	в заготовительных и перерабатывающих организациях	
<b>Российская Федерация</b>	<b>32638.0</b>	<b>19005.1</b>	<b>13632.9</b>	<b>112.9</b>
<b>Центральный федеральный округ</b>	<b>9187.3</b>	<b>5280.1</b>	<b>3907.2</b>	<b>111.1</b>
Белгородская область	1631.0	849.4	781.6	104.0
Брянская область	242.6	226.5	16.1	89.4
Владимирская область	83.7	53.6	30.1	107.6
Воронежская область	1147.3	605.1	542.2	141.1
Ивановская область	24.4	20.3	4.1	157.4
Калужская область	77.0	41.4	35.6	109.1
Костромская область	10.3	9.2	1.1	118.4





Курская область	1418.6	789.5	629.1	117.1
Липецкая область	893.1	565.2	327.9	93.4
Московская область	265.2	91.9	173.3	105.5
Орловская область	1183.9	859.2	324.7	134.7
Рязанская область	572.5	244.8	327.7	112.9
Смоленская область	40.4	28.0	12.4	85.4
Тамбовская область	924.6	600.0	324.6	102.6
Тверская область	54.8	39.6	15.2	138.7
Тульская область	381.7	214.3	167.4	101.2
Ярославская область	160.6	42.0	118.6	99.8
г.Москва	75.6	0.1	75.5	68.9
<b>Северо-Западный федеральный округ</b>	<b>727.6</b>	<b>473.1</b>	<b>254.5</b>	<b>97.8</b>
Республика Карелия	4.2	1.4	2.8	75.0
Республика Коми	6.9	6.9	-	133.0
Архангельская область	3.4	3.4	-	176.8
Вологодская область	127.4	99.0	28.4	144.8
Калининградская область	62.7	60.5	2.2	180.2
Ленинградская область	225.9	199.2	26.7	69.3
Мурманская область	1.7	-	1.7	17.3
Новгородская область	81.7	36.3	45.4	141.6
Псковская область	66.3	66.2	0.1	в 4.6р.
г.Санкт-Петербург	147.2	-	147.2	73.3
<b>Южный федеральный округ</b>	<b>6588.3</b>	<b>3125.1</b>	<b>3463.2</b>	<b>137.6</b>
Республика Адыгея	67.9	14.1	53.8	56.0
Республика Калмыкия	20.7	15.9	4.8	83.1
Краснодарский край	3511.9	1753.0	1758.9	155.4
Астраханская область	6.5	0.2	6.3	52.8
Волгоградская область	982.0	451.6	530.4	117.0
Ростовская область	1999.3	890.3	1109.0	130.7
<b>Северо-Кавказский федеральный округ</b>	<b>2050.2</b>	<b>1248.7</b>	<b>801.5</b>	<b>124.8</b>
Республика Дагестан	56.6	6.9	49.7	70.0
Республика Ингушетия	1.1	1.1	-	56.6
Кабардино-Балкарская Республика	33.3	20.3	13.0	50.2
Карачаево-Черкесская	34.4	15.9	18.5	83.1



Республика				
Республика Северная Осетия - Алания	72.6	70.5	2.1	123.7
Чеченская Республика	14.4	10.3	4.1	97.3
Ставропольский край	1837.8	1123.7	714.1	133.3
<b>Приволжский федеральный округ</b>	<b>6616.2</b>	<b>4179.6</b>	<b>2436.6</b>	<b>112.0</b>
Республика Башкортостан	635.7	492.2	143.5	104.9
Республика Марий Эл	90.5	84.6	5.9	110.0
Республика Мордовия	388.6	206.6	182.0	102.1
Республика Татарстан	1493.8	854.3	639.5	112.1
Удмуртская Республика	324.4	246.4	78.0	145.3
Чувашская Республика	144.4	80.9	63.5	130.8
Пермский край	230.9	171.2	59.7	120.2
Кировская область	382.9	359.4	23.5	157.6
Нижегородская область	416.1	291.3	124.8	101.1
Оренбургская область	844.3	432.7	411.6	98.2
Пензенская область	492.6	244.8	247.8	111.2
Самарская область	358.4	228.6	129.8	119.2
Саратовская область	577.1	364.8	212.3	113.4
Ульяновская область	236.3	121.6	114.7	109.9
<b>Уральский федеральный округ</b>	<b>2069.4</b>	<b>1305.2</b>	<b>764.2</b>	<b>104.6</b>
Курганская область	387.7	208.2	179.5	91.0
Свердловская область	406.4	337.3	69.1	112.0
Тюменская область	633.6	562.0	71.6	109.9
Челябинская область	641.7	197.7	444.0	104.8
<b>Сибирский федеральный округ</b>	<b>5077.7</b>	<b>3153.4</b>	<b>1924.3</b>	<b>94.4</b>
Республика Алтай	1.5	1.5	-	122.6
Республика Бурятия	16.5	16.5	-	76.8
Республика Тыва	0.6	0.6	-	62.5
Республика Хакасия	41.8	41.8	-	78.3
Алтайский край	1322.4	621.1	701.3	83.8
Забайкальский край	85.0	79.6	5.4	106.0
Красноярский край	1180.7	846.3	334.4	109.3
Иркутская область	314.2	238.5	75.7	120.4
Кемеровская область	136.8	134.9	1.9	104.1



Новосибирская область	830.0	589.9	240.1	83.2
Омская область	1044.0	499.7	544.3	98.3
Томская область	104.3	83.1	21.2	95.4
<b>Дальневосточный федеральный округ</b>	<b>321.3</b>	<b>239.9</b>	<b>81.4</b>	<b>147.3</b>
Республика Саха (Якутия)	4.2	3.6	0.6	95.5
Камчатский край	5.4	0.0	5.4	...
Приморский край	91.5	89.2	2.3	105.9
Хабаровский край	18.9	6.3	12.6	125.2
Амурская область	199.3	139.1	60.2	180.9
Сахалинская область	0.3	-	0.3	45.0
Еврейская авт.область	1.7	1.7	-	170.9

## Наличие зерновых и зернобобовых культур в сельскохозяйственных организациях (без субъектов малого предпринимательства) на конец месяца. тонн.

	Зерновые и зернобобовые культуры (включая кукурузу)			из них:					
				Пшеница			Кукуруза на зерно в полной спелости		
	декабрь 2013 года	декабрь 2014 года	2014 в % к 2013	декабрь 2013 года	декабрь 2014 года	2014 в % к 2013	декабрь 2013 года	декабрь 2014 года	2014 в % к 2013
<b>РОССИЙСКАЯ ФЕДЕРАЦИЯ</b>	<b>17549255</b>	<b>19005061</b>	<b>108.3</b>	<b>7788865</b>	<b>8183142</b>	<b>105.1</b>	<b>2495107</b>	<b>2504042</b>	<b>100.4</b>
<b>Ц Ф О</b>	<b>4857640</b>	<b>5280079</b>	<b>108.7</b>	<b>1896798</b>	<b>1886450</b>	<b>99.5</b>	<b>1235354</b>	<b>1104789</b>	<b>89.4</b>
Белгородская область	721087	849359	117.8	194072	271694	140.0	284089	237257	83.5
Брянская область	255838	226470	88.5	90256	71313	79.0	106803	51563	48.3
Владимирская область	40576	53614	132.1	19586	15550	79.4	901	759	84.1
Воронежская область	564161	605083	107.3	197007	227012	115.2	178067	168099	94.4
Ивановская область	13279	20268	152.6	4662	5445	116.8			
Калужская область	37732	41390	109.7	15164	8468	55.8			
Костромская область	5501	9217	167.6	1064	1045	98.2			
Курская область	661732	789543	119.3	203407	262451	129.0	241319	262859	108.9
Липецкая область	647938	565187	87.2	287598	231796	80.6	173003	84932	49.1
Московская область	73604	91940	124.9	35888	23812	66.4	9061	6050	66.8
Орловская область	698241	859221	123.1	345799	327002	94.6	80465	159616	198.4



	Зерновые и зернобобовые культуры (включая кукурузу)			из них:					
				Пшеница			Кукуруза на зерно в полной спелости		
	декабрь 2013 года	декабрь 2014 года	2014 в % к 2013	декабрь 2013 года	декабрь 2014 года	2014 в % к 2013	декабрь 2013 года	декабрь 2014 года	2014 в % к 2013
Рязанская область	221098	244789	110.7	91499	75156	82.1	20506	24050	117.3
Смоленская область	30268	28047	92.7	8611	8509	98.8			
Тамбовская область	611802	599959	98.1	247156	243080	98.4	126320	105071	83.2
Тверская область	23297	39564	169.8	7621	19793	259.7			
Тульская область	215947	214279	99.2	129316	77885	60.2	14818	4533	30.6
Ярославская область	34122	42027	123.2	17448	16320	93.5			
г. Москва	1421	121	8.5	646	118	18.3			
<b>С-З Ф О</b>	<b>428853</b>	<b>473062</b>	<b>110.3</b>	<b>74160</b>	<b>129104</b>	<b>174.1</b>	<b>3021</b>	<b>9106</b>	<b>301.4</b>
Республика Карелия	1860	1407	75.6						
Республика Коми	5158	6860	133.0	5141	6394	124.4			
Архангельская область	1928	3410	176.8	533	2201	413.3			
Архангельская область (без авт. округа)	1928	3410	176.8	533	2201	413.3			
Вологодская область	65002	99049	152.4	4825	7190	149.0			
Калининградская область	29999	60536	201.8	19725	34287	173.8	3021	8859	293.2
Ленинградская область	281809	199227	70.7	35960	39532	109.9		248	
Новгородская область	29304	36350	124.0	143	4062	...			
Псковская область	13793	66223	480.1	7834	35438	452.4			
<b>ЮФО</b>	<b>2592322</b>	<b>3125121</b>	<b>120.6</b>	<b>1224545</b>	<b>1553905</b>	<b>126.9</b>	<b>714559</b>	<b>837261</b>	<b>117.2</b>
Республика Адыгея	15741	14132	89.8	9369	4811	51.3	5813	6049	104.0
Республика Калмыкия	17348	15916	91.7	10966	11380	103.8			
Краснодарский край	1398004	1752983	125.4	521664	707261	135.6	511840	653637	127.7
Астраханская область	262	186	71.2	39	57	145.3			
Волгоградская область	428927	451649	105.3	232711	258893	111.3	98978	81107	81.9
Ростовская область	732040	890254	121.6	449796	571504	127.1	97927	96468	98.5
<b>С-К Ф О</b>	<b>1066461</b>	<b>1248737</b>	<b>117.1</b>	<b>638888</b>	<b>799170</b>	<b>125.1</b>	<b>276181</b>	<b>270684</b>	<b>98.0</b>
Республика	4213	6896	163.7	2041	2921	143.2	12		



	Зерновые и зернобобовые культуры (включая кукурузу)			из них:					
				Пшеница			Кукуруза на зерно в полной спелости		
	декабрь 2013 года	декабрь 2014 года	2014 в % к 2013	декабрь 2013 года	декабрь 2014 года	2014 в % к 2013	декабрь 2013 года	декабрь 2014 года	2014 в % к 2013
Дагестан									
Республика Ингушетия	2010	1137	56.6	227	12	5.4	656	684	104.3
Кабардино-Балкарская Республика	44855	20342	45.4	4207	1686	40.1	38591	16885	43.8
Карачаево-Черкесская Республика	29202	15886	54.4	2999	2769	92.3	23675	12786	54.0
Республика Северная Осетия-Алания	55224	70466	127.6	3665	4787	130.6	48708	64248	131.9
Чеченская Республика	8603	10321	120.0	5459	6301	115.4	319	183	57.4
Ставропольский край	922355	1123691	121.8	620290	780692	125.9	164221	175896	107.1
<b>П Ф О</b>	<b>3723783</b>	<b>4179578</b>	<b>112.2</b>	<b>1573655</b>	<b>1466494</b>	<b>93.2</b>	<b>191156</b>	<b>170410</b>	<b>89.1</b>
Республика Башкортостан	471575	492231	104.4	159629	164421	103.0	7238	2194	30.3
Республика Марий Эл	73644	84574	114.8	27115	31028	114.4	2461	562	22.8
Республика Мордовия	211502	206625	97.7	84051	44977	53.5	15941	14889	93.4
Республика Татарстан	719378	854281	118.8	273527	270833	99.0	38934	43399	111.5
Удмуртская Республика	142156	246423	173.3	38432	43861	114.1			
Чувашская Республика	63863	80897	126.7	28356	26494	93.4	2589	1693	65.4
Пермский край	141074	171241	121.4	51007	56746	111.3			
Кировская область	227902	359440	157.7	48750	63043	129.3	212	126	59.6
Нижегородская область	277730	291340	104.9	135134	88391	65.4	13130	16298	124.1
Оренбургская область	462489	432694	93.6	266303	220545	82.8	26337	12589	47.8
Пензенская область	268893	244787	91.0	141886	124024	87.4	23931	15816	66.1
Самарская область	173950	228610	131.4	74997	80429	107.2	7802	26367	338.0
Саратовская область	364020	364847	100.2	171220	190772	111.4	43355	32242	74.4
Ульяновская область	125608	121587	96.8	73248	60931	83.2	9228	4236	45.9
<b>У Ф О</b>	<b>1170174</b>	<b>1305159</b>	<b>111.5</b>	<b>549372</b>	<b>592565</b>	<b>107.9</b>	<b>10554</b>	<b>3441</b>	<b>32.6</b>
Курганская область	207696	208156	100.2	145748	143485	98.4			
Свердловская	291373	337302	115.8	109199	125515	114.9	577	1291	223.8



	Зерновые и зернобобовые культуры (включая кукурузу)			из них:					
				Пшеница			Кукуруза на зерно в полной спелости		
	декабрь 2013 года	декабрь 2014 года	2014 в % к 2013	декабрь 2013 года	декабрь 2014 года	2014 в % к 2013	декабрь 2013 года	декабрь 2014 года	2014 в % к 2013
область									
Тюменская область	492828	562026	114.0	200008	220950	110.5	32	3	9.9
Челябинская область	178277	197676	110.9	94417	102615	108.7	9945	2147	21.6
<b>С Ф О</b>	<b>3544600</b>	<b>3153387</b>	<b>89.0</b>	<b>1799412</b>	<b>1697813</b>	<b>94.4</b>	<b>1673</b>	<b>1947</b>	<b>116.4</b>
Республика Алтай	1219	1495	122.6	82	48	58.4			
Республика Бурятия	21428	16455	76.8	12349	11019	89.2			
Республика Тыва	980	613	62.5	613	506	82.7			
Республика Хакасия	48631	41787	85.9	18916	21372	113.0			
Алтайский край	839368	621054	74.0	382276	312015	81.6	904	194	21.4
Забайкальский край	71475	79645	111.4	38097	46461	122.0			
Красноярский край	832251	846282	101.7	425072	487491	114.7		300	
Иркутская область	190224	238484	125.4	81961	134415	164.0			
Кемеровская область	121851	134889	110.7	44243	39146	88.5			
Новосибирская область	733733	589873	80.4	384706	310642	80.7	769	1454	189.2
Омская область	592521	499676	84.3	368867	294778	79.9			
Томская область	90919	83135	91.4	42230	39920	94.5			
<b>ДФО</b>	<b>165422</b>	<b>239938</b>	<b>145.0</b>	<b>32035</b>	<b>57641</b>	<b>179.9</b>	<b>62610</b>	<b>106404</b>	<b>169.9</b>
Республика Саха (Якутия)	3098	3637	117.4	295	347	117.8			
Камчатский край		42							
Приморский край	83505	89151	106.8	4722	3247	68.7	32736	45955	140.4
Хабаровский край	2380	6291	264.3	480	485	101.1	21	130	615.2
Амурская область	75417	139070	184.4	26538	53562	201.8	29853	60319	202.1
Еврейская автономная область	1022	1747	170.9						



**Остаток продукции в сельскохозяйственных организациях,  
не относящихся к субъектам малого предпринимательства на 1 декабря 2014г.г**

	Масличные культуры	в том числе подсолнечник
<b>РФ всего. в том числе:</b>	<b>1 863 309</b>	<b>1 133 941</b>
<b>ЦФО</b>	<b>641 718</b>	<b>392 374</b>
Белгородская область	144 051	58 861
Брянская область	8 805	4
Владимирская область	52	
Воронежская область	132 990	124 220
Ивановская область	15	
Калужская область	5	
Костромская область	4	
Курская область	86 982	29 026
Липецкая область	93 578	73 590
Московская область	71	
Орловская область	60 933	30 353
Рязанская область	15 940	1 937
Смоленская область	112	
Тамбовская область	83 764	72 403
Тверская область	703	
Тульская область	13 715	1 981
<b>СЗФО</b>	<b>1 127</b>	
Калининградская область		
Ленинградская область	8	
Новгородская область	27	
Псковская область	1 092	
<b>ЮФО</b>	<b>479 152</b>	<b>373 496</b>
Республика Адыгея	1 897	1 897
Республика Калмыкия	148	37
Краснодарский край	265 070	177 743
Волгоградская область	91 369	82 818
Ростовская область	120 668	111 001
<b>СКФО</b>	<b>86 567</b>	<b>66 206</b>
Республика Дагестан	44	44
Республика Ингушетия	106	106
Кабардино-Балкарская Республика	4 656	4 357
Карачаево-Черкесская Республика	599	454
Республика Северная Осетия-Алания	2 295	213
Чеченская Республика	120	64
Ставропольский край	78 748	60 967
<b>ПФО</b>	<b>310 810</b>	<b>257 740</b>



	Масличные культуры	в том числе подсолнечник
Республика Башкортостан	25 013	24 311
Республика Марий Эл	253	
Республика Мордовия	3 721	1 308
Республика Татарстан	35 793	26 025
Удмуртская Республика	332	
Чувашская Республика	592	352
Пермский край	785	
Кировская область	1 498	
Нижегородская область	2 195	89
Оренбургская область	57 390	55 120
Пензенская область	25 344	14 506
Самарская область	53 962	46 196
Саратовская область	87 571	76 837
Ульяновская область	16 363	12 996
<b>УФО</b>	<b>26 420</b>	<b>4 675</b>
Курганская область	1 021	994
Свердловская область	5 337	
Тюменская область	15 004	
Челябинская область	5 058	3 682
<b>СФО</b>	<b>76 963</b>	<b>39 450</b>
Республика Хакасия	858	585
Алтайский край	37 002	27 929
Забайкальский край	974	
Красноярский край	7 846	1
Иркутская область	24	
Кемеровская область	4 830	
Новосибирская область	3 724	1 034
Омская область	21 633	9 901
Томская область	72	
<b>ДФО</b>	<b>240 551</b>	
Приморский край	26 318	
Хабаровский край	4 345	
Амурская область	196 635	
Еврейская автономная область	13 253	



### ЖИВОТНОВОДСТВО

На конец декабря 2014г. поголовье крупного рогатого скота в хозяйствах всех сельхозпроизводителей, по расчетам, составляло 19,1 млн.голов (на 2,2% меньше по сравнению с аналогичной датой предыдущего года), из него коров - 8,4 млн. (на 2,5% меньше), свиней - 19,4 млн. (на 1,7% больше), овец и коз - 24,3 млн. (сохранилось на уровне предыдущего года), птицы - 518,5 млн.голов (на 4,8% больше).

В структуре поголовья скота на хозяйства населения приходилось 44,6% поголовья крупного рогатого скота, 18,0% свиней, 46,7% овец и коз (на конец декабря 2013г. - соответственно 44,5%, 20,5%, 46,8%).

В сельскохозяйственных организациях на конец декабря 2014г. по сравнению с соответствующей датой 2013г. сократилось поголовье крупного рогатого скота на 3,3%, коров - на 3,0%, овец и коз - на 1,6%, поголовье свиней выросло на 5,4%, птицы - на 6,3%.

В 2014г. в хозяйствах всех категорий, по расчетам, увеличилось производство скота и птицы на убой (в живом весе), молока и яиц - практически не изменилось.

В сельскохозяйственных организациях в 2014г. по сравнению с 2013г. производство скота и птицы на убой (в живом весе) выросло на 7,7% (в 2013г. по сравнению с 2012г. - на 10,5%), молока - на 2,2% (уменьшилось на 4,8%), яиц - увеличилось на 0,3% (снизилось на 1,6%).

Надои молока на 1 корову в сельскохозяйственных организациях (кроме микропредприятий) в 2014г. составили 4962 килограмма против 4644 килограммов в 2013г., яйценоскость кур-несушек в сельскохозяйственных организациях (кроме субъектов малого предпринимательства) - 310 штук яиц против 305 штук год назад.

В 2014г. в структуре производства скота и птицы на убой (в живом весе) отмечалось увеличение удельного веса производства свиней и птицы на убой по сравнению с предыдущим годом.

В сельскохозяйственных организациях удельный вес производства крупного рогатого скота на убой в 2014г. составил 10,4% от общего объема производства скота и птицы на убой (в живом весе) (в 2013г. - 11,5%), свиней - 32,3% (31,0%), птицы - 56,6% (56,8%).

В 2014г. в структуре производства основных продуктов животноводства по категориям хозяйств возросла доля сельскохозяйственных организаций и крестьянских (фермерских) хозяйств (включая индивидуальных предпринимателей).

В 2014г. рост производства скота и птицы на убой (в живом весе) имел место в 52 субъектах Российской Федерации, молока - 46 субъектах, на долю которых приходилось соответственно 78,0% и 67,1% общего объема их производства.

К началу января 2015г. обеспеченность скота кормами в расчете на 1 условную голову скота в сельхозорганизациях была ниже на 6,4%, чем на соответствующую дату предыдущего года.



К началу января 2015г. более 8 центнеров кормовых единиц в расчете на 1 условную голову скота имелось в хозяйствах 40 субъектов Российской Федерации (48,8%), к началу января 2014г. - 39 субъектов (47,6%).



## Сводные данные о состоянии животноводства РФ по сельскохозяйственным предприятиям.

	декабрь 2013 года	декабрь 2014 года	2014 в % к 2013I)	январь - декабрь 2013 года	январь - декабрь 2014 года	2014 в % к 2013I)
<b>Произведено скота и птицы на убой (в живом весе) - всего. тыс. тонн</b>	791.5	896.0	112.4	8140.0	8891.3	108.1
в том числе:						
крупного рогатого скота	101.6	112.7	110.6	929.8	918.8	98.3
свиней	248.8	283.8	113.7	2522.3	2851.4	112.5
овец и коз	7.5	7.9	105.7	33.5	35.2	104.6
птицы	425.6	484.0	112.5	4630.3	5060.9	107.6
других видов скота	7.9	7.6	95.4	24.0	25.0	104.2
<b>Валовой надой молока. тыс. тонн</b>	1094.4	1129.5	103.1	14002.9	14340.9	102.3
Надоено молока в расчете на 1 корову молочного стада. кг	415	441	106.3	5008	5391	107.6
<b>Получено куриных яиц. млн. штук</b>	2726.3	2782.1	101.5	31632.2	31837.4	100.1
Средняя яйценоскость 1	27	28	96.3	305	310	101.0

	декабрь 2013 года	декабрь 2014 года	2014 в % к 20131)	январь - декабрь 2013 года	январь - декабрь 2014 года	2014 в % к 20131)
курицы-несушки. штук						
<b>Поголовье скота и птицы на конец отчетного периода. тыс. голов</b>						
крупного рогатого скота	8750.1	8483.9	96.8			
в том числе коров	3512.9	3416.7	97.1			
свиней	14606.8	15507.8	105.6			
овец и коз	4324.9	4262.3	98.3			
лошадей	331.1	311.9	94.2			
птицы	395041.3	424614.2	106.3			
Наличие кормов на конец отчетного периода - всего, тыс. тонн корм. ед.	13001.2	12627.9	97.1			
в том числе концентрированных	4269.3	4677.1	109.6			
из них комбикормов	545.2	600.7	110.2			
в расчете на условную голову, ц корм. ед.	7.9	7.4	93.6			

## Поголовье скота и птицы на 1 декабря в сельскохозяйственных организациях по федеральным округам РФ. тыс. голов

	Крупный рогатый скот			в том числе коровы			Свиньи			Птица		
	2013	2014	2014 в % к 2013	2013	2014	2014 в % к 2013	2013	2014	2014 в % к 2013	2013	2014	2014 в % к 2013
<b>РФ. всего в том числе:</b>	<b>8750.1</b>	<b>8483.9</b>	<b>96.8</b>	<b>3512.9</b>	<b>3416.7</b>	<b>97.1</b>	<b>14606.8</b>	<b>15507.8</b>	<b>105.6</b>	<b>395041.3</b>	<b>424614.2</b>	<b>106.3</b>
ЦФО	2061.9	2083.4	101.0	844.3	845.5	100.1	7749.3	8259.7	106.6	127266.0	138585.0	108.9
СЗФО	542.1	536.7	99.0	242.1	246.0	101.6	965.4	1124.0	116.4	43228.2	45051.9	104.2
ЮФО	664.2	607.6	91.5	261.0	243.0	93.1	661.2	699.9	105.9	31439.5	29795.1	94.8
СКФО	350.5	333.1	95.0	159.5	153.0	96.0	226.9	220.0	97.0	14344.5	16984.2	118.4
ПФО	2944.6	2813.3	95.5	1116.7	1074.9	96.3	2358.5	2387.9	101.2	83941.9	92045.6	109.7
УФО	523.4	480.4	91.8	216.4	200.6	92.7	903.5	949.0	105.0	43329.1	45142.2	104.2
СФО	1544.2	1500.6	97.2	620.1	598.0	96.4	1588.6	1631.8	102.7	43126.9	43528.4	100.9
ДФО	119.2	113.8	95.5	52.8	51.1	96.8	153.5	149.4	97.4	8365.3	8705.8	104.1
КФО		15.1			4.7			85.9			4776.1	

## Производство молока в сельскохозяйственных организациях РФ. тыс. т

	декабрь 2013 года	декабрь 2014 года	2014 в % к 2013	январь - декабрь 2013 года	январь - декабрь 2014 года	2014 в % к 2013
<b>РФ. всего в том числе:</b>	1094.4	1129.5	103.1	14002.9	14340.9	102.3
ЦФО	289.3	294.8	101.9	3657.6	3697.4	101.1
СЗФО	113.7	119.6	105.2	1358.5	1404.1	103.4
ЮФО	81.3	78.2	96.3	986.2	978.3	99.2
СКФО	32.3	31.3	97.0	354.1	360.4	101.8
ПФО	342.9	359.9	104.9	4452.0	4578.8	102.8
УФО	78.0	79.4	101.9	968.2	994.4	102.7
СФО	147.5	154.5	104.7	2079.0	2164.8	104.1
ДФО	9.4	10.3	109.2	147.4	141.8	96.2
КФО		1.6			20.9	

## Производство куриных яиц в сельскохозяйственных организациях РФ. млн. штук

	декабрь 2013 года	декабрь 2014 года	2014 в % к 2013	январь - декабрь 2013 года	январь - декабрь 2014 года	2014 в % к 2013
<b>РФ. всего в том числе:</b>	2726.3	2782.1	101.5	31632.2	31837.4	100.1
ЦФО	556.9	584.5	104.9	6434.7	6549.8	101.8
СЗФО	380.0	328.0	86.3	4212.1	4053.7	96.2
ЮФО	213.4	212.1	99.4	2431.8	2367.4	97.4
СКФО	35.0	35.5	101.6	446.5	399.6	89.5
ПФО	677.6	720.1	106.3	8179.0	8125.7	99.3
УФО	348.7	349.8	100.3	3956.3	4066.5	102.8
СФО	433.3	453.9	104.8	5078.0	5168.7	101.8
ДФО	81.4	82.2	100.9	893.8	933.1	104.4
КФО		16.0			173.0	

**Отгружено (передано) продукции собственного производства  
сельхозорганизациями  
(крупными, средними и малыми) по федеральным округам РФ**

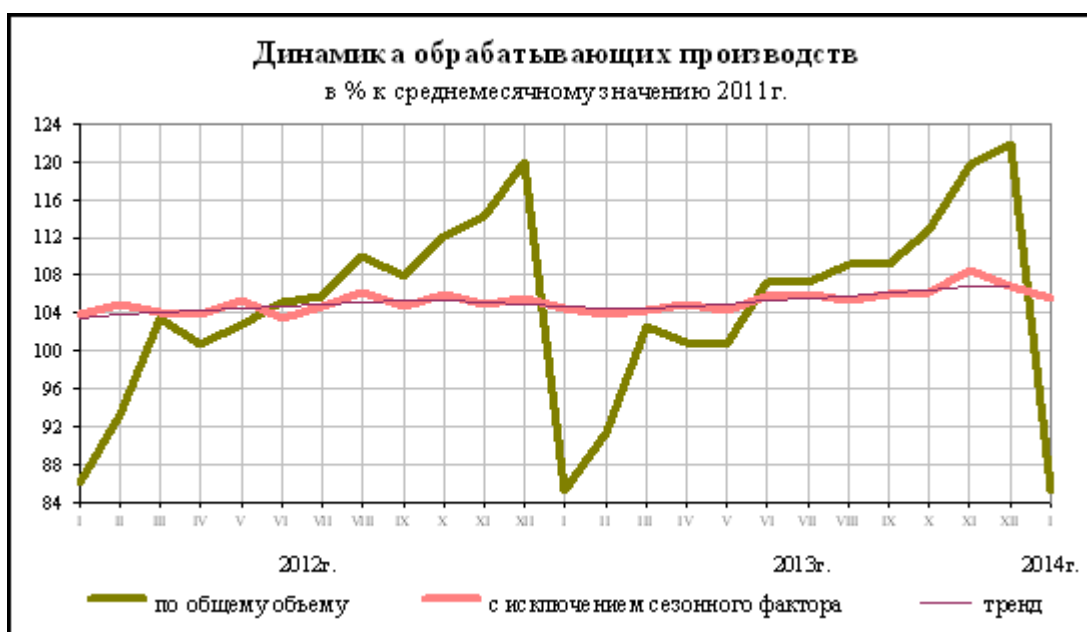
	ноябрь 2013 года	ноябрь 2014 года	2014 в % к 2013	январь - ноябрь 2013 года	январь - ноябрь 2014 года	2014 в % к 2013
<b>Скот и птица - всего. тыс. т</b>						
<b>РФ. всего</b>						
<b>в том числе:</b>	<b>857.4</b>	<b>916.2</b>	<b>106.9</b>	<b>8320.3</b>	<b>8930.4</b>	<b>107.3</b>
ЦФО	328.8	360.1	109.5	3445.1	3698.9	107.4
СЗФО	61.1	73.7	120.5	683.6	734.6	107.5
ЮФО	59.9	68.0	113.5	582.5	655.3	112.5
СКФО	40.8	42.4	103.9	334.9	347.4	103.7
ПФО	197.4	189.2	95.8	1637.5	1789.2	109.3
УФО	69.0	73.8	107.0	672.3	745.1	110.8
СФО	88.6	98.5	111.2	865.4	869.8	100.5
ДФО	11.7	10.5	90.0	99.0	90.2	91.1
<b>Крупный рогатый скот. тыс. т</b>						
<b>РФ. всего</b>						
<b>в том числе:</b>	<b>125.6</b>	<b>136.9</b>	<b>109.0</b>	<b>1042.2</b>	<b>1034.2</b>	<b>99.2</b>
ЦФО	26.7	30.2	113.1	247.1	231.4	93.6
СЗФО	7.5	8.1	107.8	66.7	67.5	101.2
ЮФО	11.3	13.8	122.4	93.0	94.4	101.5
СКФО	5.1	5.5	107.5	31.6	35.5	112.2
ПФО	42.3	42.3	99.8	345.5	347.7	100.6
УФО	7.4	8.2	110.6	59.9	64.7	108.0
СФО	24.2	27.4	113.4	190.1	184.9	97.2
ДФО	1.1	1.4	131.3	8.2	8.2	99.3
<b>Свиньи тыс. т</b>						
<b>РФ. всего</b>						
<b>в том числе:</b>	<b>251.4</b>	<b>287.8</b>	<b>114.5</b>	<b>2535.2</b>	<b>2857.6</b>	<b>112.7</b>
ЦФО	144.2	159.7	110.8	1412.8	1602.1	113.4
СЗФО	14.2	20.8	146.6	156.8	201.7	128.7
ЮФО	10.6	11.1	105.1	104.4	123.2	118.0
СКФО	3.4	4.4	128.3	33.2	36.9	111.4
ПФО	38.3	44.6	116.4	414.0	446.5	107.9
УФО	14.5	16.9	116.7	148.4	166.1	111.9
СФО	23.4	27.3	116.9	248.6	263.6	106.0
ДФО	2.9	3.0	102.2	17.1	17.4	101.5
<b>Птица. тыс. т</b>						
<b>РФ. всего</b>						
<b>в том числе:</b>	<b>459.7</b>	<b>475.3</b>	<b>103.4</b>	<b>4665.4</b>	<b>4965.9</b>	<b>106.4</b>
ЦФО	157.1	169.4	107.8	1781.1	1860.4	104.4
СЗФО	38.8	44.0	113.5	456.7	461.8	101.1
ЮФО	35.0	40.7	116.3	369.0	423.2	114.7
СКФО	24.3	28.3	116.6	248.7	257.5	103.6
ПФО	115.3	100.7	87.4	870.9	986.7	113.3



	ноябрь 2013 года	ноябрь 2014 года	2014 в % к 2013	январь - ноябрь 2013 года	январь - ноябрь 2014 года	2014 в % к 2013
УФО	45.1	47.3	104.8	459.3	510.5	111.1
СФО	37.4	39.8	106.3	410.4	405.5	98.8
ДФО	6.6	5.0	76.0	69.4	60.3	86.9
<b>Молоко крупного рогатого скота. тыс. т</b>						
<b>РФ. всего</b>						
<b>в том числе:</b>	<b>1017.3</b>	<b>1062.7</b>	<b>104.5</b>	<b>13001.0</b>	<b>13414.1</b>	<b>103.2</b>
ЦФО	265.3	277.1	104.5	3395.9	3479.8	102.5
СЗФО	110.2	117.4	106.6	1305.3	1350.2	103.4
ЮФО	77.3	75.2	97.3	932.8	925.9	99.3
СКФО	26.4	26.8	101.5	313.2	321.1	102.5
ПФО	314.7	330.6	105.1	4066.4	4223.1	103.9
УФО	78.5	78.5	100.0	928.4	965.8	104.0
СФО	136.6	147.6	108.1	1925.0	2020.2	104.9
ДФО	8.4	9.5	112.9	134.0	127.9	95.5
<b>Яйца. млн. штук</b>						
<b>РФ. всего</b>						
<b>в том числе:</b>	<b>2507.7</b>	<b>2595.4</b>	<b>103.5</b>	<b>28648.7</b>	<b>28606.1</b>	<b>99.9</b>
ЦФО	454.1	477.3	105.1	5218.7	5360.8	102.7
СЗФО	351.2	356.4	101.5	3949.2	3712.5	94.0
ЮФО	203.6	203.4	99.9	2317.4	2264.2	97.7
СКФО	23.2	24.9	107.3	298.6	247.5	82.9
ПФО	647.9	673.1	103.9	7645.4	7597.2	99.4
УФО	326.7	317.9	97.3	3600.3	3667.8	101.9
СФО	422.0	455.6	107.9	4813.6	4891.5	101.6
ДФО	79.0	86.9	110.0	805.4	864.5	107.3

## МАТЕРИАЛЬНО-ТЕХНИЧЕСКОЕ ОБЕСПЕЧЕНИЕ

Индекс производства по виду деятельности "Обрабатывающие производства" в январе 2014г. по сравнению с январем 2013г. составил 100,0%, по сравнению с декабрем 2013г. - 70,0%.



### Производство удобрений и средств защиты растений в январе 2014 г.

	Январь 2014г.. тыс. тонн	В % к	
		январю 2013г.	декабрю 2013г.
Удобрения минеральные или химические (в пересчете на 100% питательных веществ). тыс. т	1.7	118.3	101.8
В том числе:			
азотные	0.8	105.9	101.6
Фосфорные	0.3	96.7	103.2
Калийные	0.7	152.1	101.3



	Январь 2014г.. тыс.тонн	В % к	
		январю 2013г.	декабрю 2013г.
<b>Химические средства защиты растений (пестициды) и прочие агрохимические продукты. т</b>		<b>85.5</b>	<b>129.2</b>
инсектициды (в физическом весе). тонн	2.4	в 5.2р.	в 7.4р.
гербициды (в физическом весе). тонн	1.8	66.5	113.7
фунгициды. родентициды и аналогичные продукты (в физическом весе). тонн	196	24.8	29.5

**Производство сельскохозяйственной техники в январе 2014 г.**

	Январь 2014г.. тыс.тонн	В % к	
		январю 2013г.	декабрю 2013г.
<b>Производство машин и оборудования для сельского и лесного хозяйства</b>		<b>83.7</b>	<b>66.9</b>
тракторы для сельского и лесного хозяйства прочие..штук	489	84.3	117.8

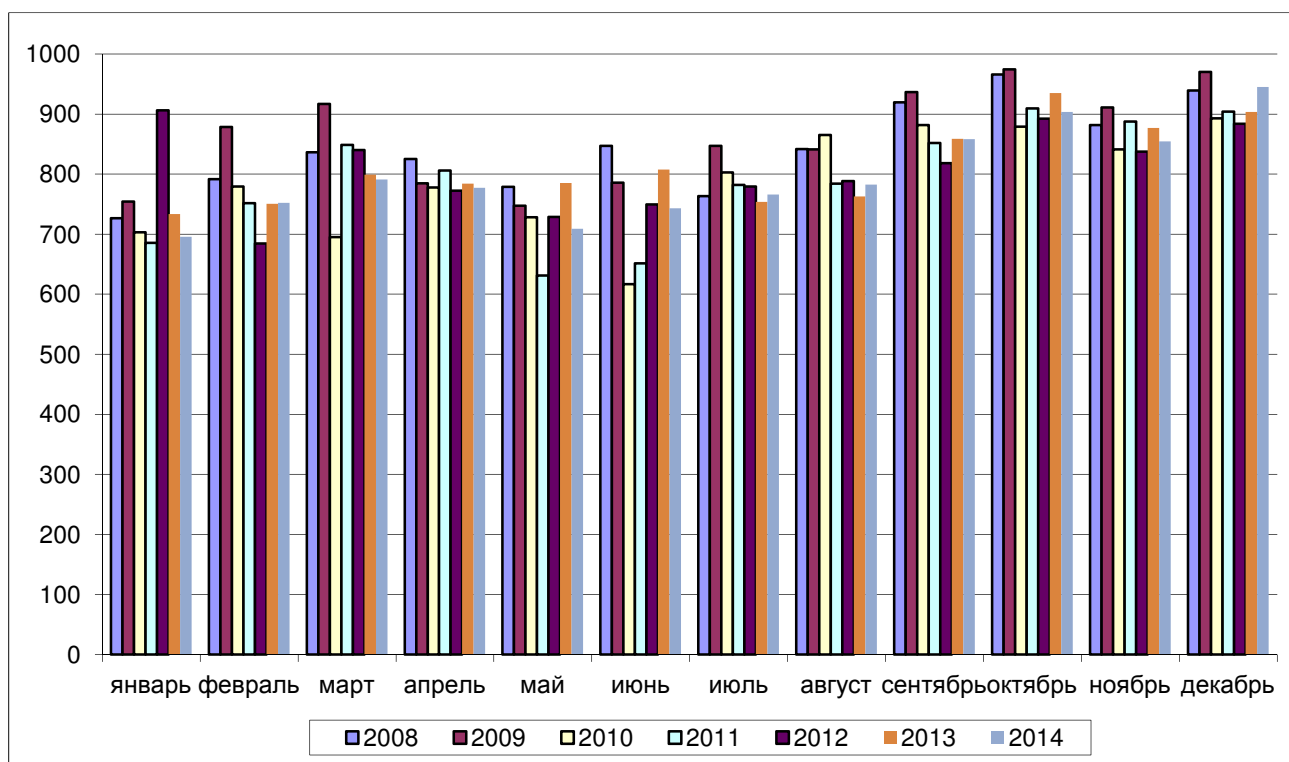


**ПИЩЕВАЯ И ПЕРЕРАБАТЫВАЮЩАЯ ПРОМЫШЛЕННОСТЬ**

Производство отдельных видов пищевых продуктов в январе 2014 г.

	Январь 2014г.. тыс.тонн	В % к	
		ноябрю 2013г.	октябрю 2014г.
<b>Производство мяса и мясопродуктов</b>		<b>105.3</b>	<b>83.6</b>
в том числе:			
мясо крупного рогатого скота парное. остывшее. охлажденное	131	116.5	81.9
свинина парная. остывшая. охлажденная	12.6	102.5	77.9
мясо и субпродукты пищевые домашней птицы	96.9	116.7	83.9
<b>Производство растительных и животных масел и жиров</b>		<b>113.9</b>	<b>75.6</b>
масло подсолнечное нерафинированное и его фракции	364	143.7	81.6
<b>Производство молочных продуктов</b>		103.5	99
молоко жидкое обработанное	454	100.3	101.3
масло сливочное и пасты масляные	16.9	112	84.8
Творог и сыр	91.2	102.2	93.8
<b>Производство продуктов мукомольно-крупяной промышленности. крахмалов и крахмалопродуктов</b>		<b>94.1</b>	<b>75.9</b>
мука пшеничная и пшенично-ржаная	643	90.7	77
мука ржаная	48.8	89	76
<b>Производство готовых кормов для животных</b>		<b>108.1</b>	<b>90.3</b>
комбикорма для свиней	623	112.5	90.8
добавки белково-витаминные для крупного рогатого скота	2	80.1	79
корм готовый для домашних животных	54.7	119.8	94.8
<b>Производство прочих пищевых продуктов</b>		<b>100.5</b>	<b>67</b>
изделия хлебобулочные недлительного хранения	500	96.8	93.5
изделия макаронные без начинки. не подвергнутые тепловой обработке или не приготовленные каким-либо другим способом	67.5	95.1	76.9

## Производство муки в РФ в 2008-2014 гг.. тыс. т



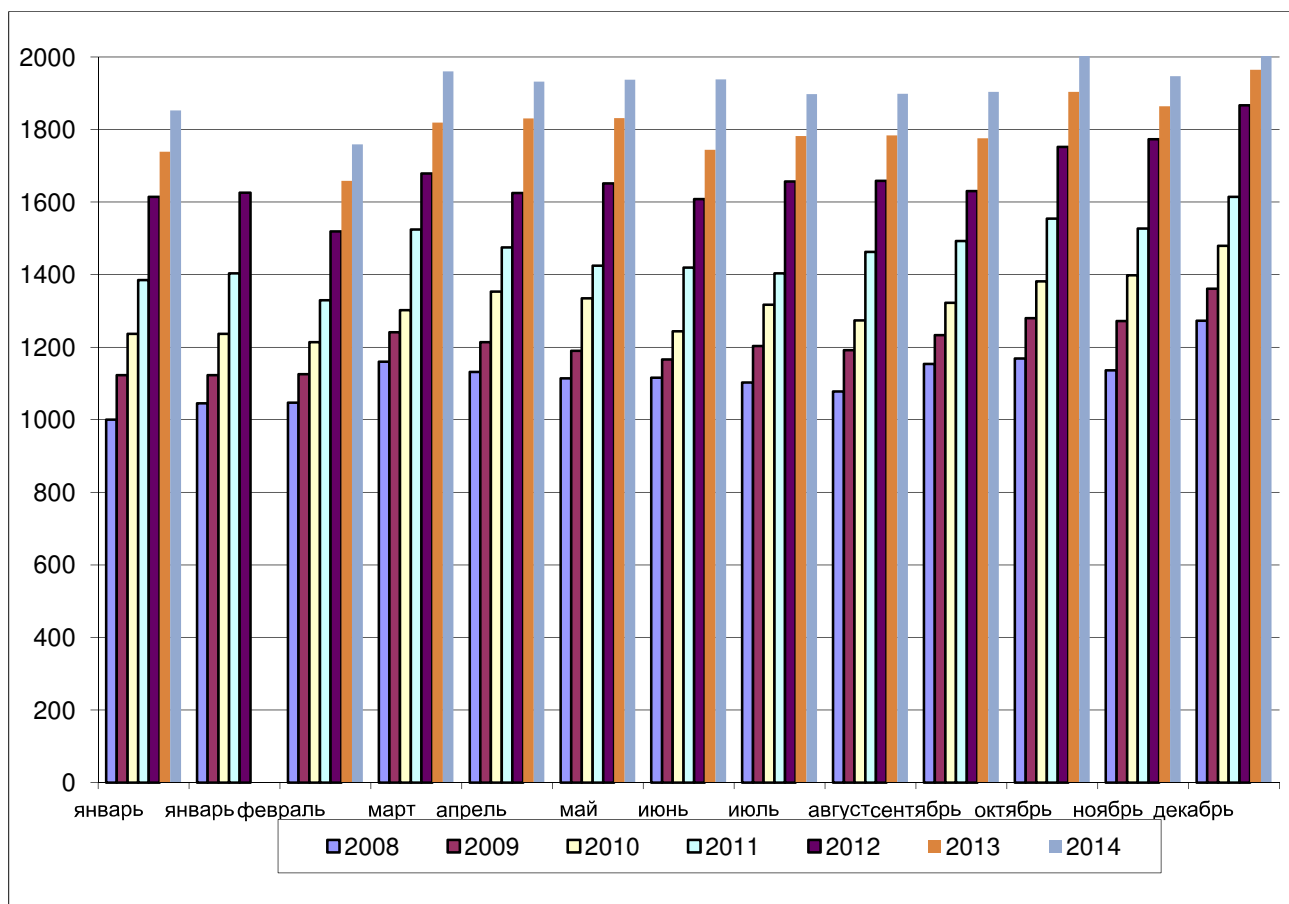
## Производство муки по федеральным округам РФ. т

	Декабрь 2014	Ноябрь 2014	Декабрь 2013	Январь - декабрь 2014	Январь - декабрь 2013	Темпы роста в % к	
						предыдущему месяцу	соответствующему месяцу прошлого года
<b>Мука из зерновых и зернобобовых культур</b>							
<b>РФ. всего</b>							
<b>в том числе:</b>	<b>944 986.5</b>	<b>851 292.7</b>	<b>908 172.6</b>	<b>9 589 770.2</b>	<b>9 732 079.4</b>	<b>111</b>	<b>104.1</b>
ЦФО	269 369.1	246 668.7	258 654.0	2 807	2 763	109.2	104.1
СЗФО	41 432.1	37 027.1	42 753.1	415 633.7	436 729.2	111.9	96.9
ЮФО	87 342.9	73 754.3	87 700.2	877 247.7	867 318.1	118.4	99.6
СКФО	68 305.0	49 930.0	56 175.4	603 633.0	626 810.9	136.8	121.6
ПФО	164 761.0	151 574.8	143 885.3	1 653	1 605	108.7	114.5
УФО	97 123.7	91 862.9	88 059.1	1 041	1 020	105.7	110.3
СФО	216 175.1	199 960.3	230 873.7	2 187	2 408	108.1	93.6
ДФО	477.7	514.7	71.7	3 224.9	3 869.3	92.8	666.6



	Декабрь 2014	Ноябрь 2014	Декабрь 2013	Январь - декабрь 2014	Январь - декабрь 2013	Темпы роста в % к	
						преды- дущему месяцу	соответ- ствующему месяцу прошлого года
<b>Мука пшеничная высшего сорта</b>							
<b>РФ. всего</b>							
<b>в том числе:</b>	<b>609 395.3</b>	<b>543 210.0</b>	<b>574 456.6</b>	<b>6 124 075.4</b>	<b>6 130 140.3</b>	<b>112.2</b>	<b>106.1</b>
ЦФО	189 608.6	174 888.4	180 109.0	1 993	1 954	108.4	105.3
СЗФО	27 646.0	23 713.0	28 089.9	262 636.7	277 887.0	116.6	98.4
ЮФО	47 322.3	38 516.2	44 102.2	465 218.9	454 297.3	122.9	107.3
СКФО	55 793.3	38 933.3	45 509.5	472 736.0	459 195.0	143.3	122.6
ПФО	95 913.6	88 488.9	84 441.1	954 295.2	922 780.7	108.4	113.6
УФО	68 414.1	65 760.4	60 221.1	728 320.9	707 440.7	104.0	113.6
СФО	124 697.4	112 909.9	131 983.8	1 246	1 352	110.4	94.5
ДФО				377.0	688.0		
<b>Мука пшеничная первого сорта</b>							
<b>РФ. всего</b>							
<b>в том числе:</b>	<b>212 626.7</b>	<b>196 587.8</b>	<b>217 363.3</b>	<b>2 192 910.4</b>	<b>2 331 124.8</b>	<b>108.2</b>	<b>97.8</b>
ЦФО	36 344.4	34 334.6	35 421.9	365 646.2	364 044.0	105.9	102.6
СЗФО	7 233.1	6 898.1	7 815.8	79 358.0	86 881.4	104.9	92.5
ЮФО	31 781.5	28 064.5	36 208.6	332 411.7	350 697.5	113.2	87.8
СКФО	10 342.8	8 980.4	8 488.7	109 459.3	131 291.7	115.2	121.8
ПФО	40 453.8	37 335.8	36 393.4	412 827.9	406 017.9	108.4	111.2
УФО	18 737.4	17 154.5	18 960.0	209 981.7	213 710.7	109.2	98.8
СФО	67 415.7	63 444.9	74 075.1	681 093.3	776 171.6	106.3	91.0
ДФО	318.0	375.0		2 132.4	2 310.0	84.8	
<b>Мука ржаная</b>							
<b>РФ. всего</b>							
<b>в том числе:</b>	<b>66 717.7</b>	<b>60 140.8</b>	<b>63 358.0</b>	<b>694 688.7</b>	<b>701 228.9</b>	<b>110.9</b>	<b>105.3</b>
ЦФО	23 305.7	19 414.3	24 778.1	240 288.4	238 971.3	120.0	94.1
СЗФО	5 070.4	5 179.3	4 906.7	58 579.6	55 230.2	97.9	103.3
ЮФО	5 410.2	5 091.7	4 175.6	53 868.9	40 257.3	106.3	129.6
СКФО	147.0	82.0	6.0	348.0	158.0	179.3	2 450.0
ПФО	22 615.0	20 561.8	19 714.2	231 267.7	237 313.2	110.0	114.7
УФО	3 539.4	3 333.0	2 931.9	35 186.6	34 853.8	106.2	120.7
СФО	6 630.1	6 478.8	6 845.5	75 149.5	94 445.1	102.3	96.9

## Производство комбикормов в РФ в 2008-2014 гг.. тыс. т



## Производство комбикормов по федеральным округам РФ. т

	Декабрь 2014	Ноябрь 2014	Декабрь 2013	Январь - декабрь 2014	Темпы роста в % к		
					предыдущему месяцу	соответствующему месяцу прошлого года	соответствующему периоду с начала прошлого года
<b>РФ. всего в том</b>	<b>2 049 692.0</b>	<b>1 944 450.4</b>	<b>2 006 355.5</b>	<b>23 013 719.7</b>	<b>105.4</b>	<b>102.2</b>	<b>105.1</b>
ЦФО	845 132.1	803 426.6	798 151.3	9 349 939.3	105.2	105.9	108.1
СЗФО	201 797.3	196 726.0	201 750.4	2 289 020.8	102.6	100.0	103.9
ЮФО	166 210.1	145 280.7	169 335.4	1 777 985.0	114.4	98.2	102.0
СКФО	30 512.1	28 564.6	24 659.7	333 914.7	106.8	123.7	115.5
ПФО	404 164.4	380 733.3	394 884.3	4 570 374.5	106.2	102.4	105.3
УФО	199 388.3	195 415.7	197 506.8	2 340 652.2	102.0	101.0	103.3



СФО	178 604.8	170 379.7	185 010.7	2 079 577.4	104.8	96.5	98.2
ДФО	23 882.8	23 923.9	35 057.0	272 255.9	99.8	68.1	95.5

## Производство круп по федеральным округам РФ. т

	Декабрь 2014	Ноябрь 2014	Декабрь 2013	Январь - декабрь 2014	Темпы роста в % к		
					предыдущему месяцу	соответствующему месяцу прошлого года	соответствующему периоду с начала прошлого года
<b>Крупа</b>							
<b>РФ. всего</b>	<b>172 475.6</b>	<b>153 217.6</b>	<b>145 677.2</b>	<b>1 520 407.7</b>	<b>112.6</b>	<b>118.4</b>	<b>112.2</b>
<b>в том числе:</b>							
ЦФО	35 999.9	27 140.7	20 920.5	277 823.3	132.6	172.1	133.0
СЗФО	658.0	451.0	363.6	4 510.3	145.9	181.0	85.9
ЮФО	53 916.0	55 464.2	47 569.6	451 094.5	97.2	113.3	103.3
СКФО	5 547.9	4 563.0	4 936.0	56 385.5	121.6	112.4	103.6
ПФО	16 491.1	15 485.2	15 910.8	156 865.5	106.5	103.6	106.3
УФО	17 346.4	15 956.6	10 589.3	150 236.7	108.7	163.8	142.9
СФО	41 195.5	33 058.5	43 249.3	413 532.6	124.6	95.3	108.5
ДФО	1 320.8	1 098.6	2 138.2	9 959.4	120.2	61.8	63.2
<b>Крупа; мука грубого помола; гранулы. из пшеницы</b>							
<b>РФ. всего</b>	<b>23 825.91</b>	<b>20 335.01</b>	<b>15 684.85</b>	<b>196 273.47</b>	<b>117.20</b>	<b>151.90</b>	<b>121.60</b>
<b>в том числе:</b>							
ЦФО	4 553.26	4 077.55	2 394.62	34 763.91	111.70	190.10	150.80
СЗФО	649.00	442.00	353.87	4 390.66	146.80	183.40	85.30
ЮФО	5 390.16	3 972.06	1 738.87	40 184.14	135.70	310.00	149.40
СКФО	1 212.82	1 261.70	1 084.90	10 032.71	96.10	111.80	116.80
ПФО	3 435.85	2 924.04	2 796.73	26 381.29	117.50	122.90	106.50
УФО	2 006.20	1 997.90	1 208.16	17 872.40	100.40	166.10	125.40
СФО	6 396.58	5 505.02	5 974.86	61 295.12	116.20	107.10	105.80
ДФО	182.04	154.74	132.84	1 353.24	117.60	137.00	164.70
<b>Рис</b>							
<b>РФ. всего</b>	<b>42 129.36</b>	<b>45 725.78</b>	<b>42 599.85</b>	<b>362 191.93</b>	<b>92.10</b>	<b>98.90</b>	<b>96.90</b>
<b>в том числе:</b>							
ЦФО	2.00	3.00		5.00	66.70		
ЮФО	39	42	39	336	92.60	101.00	96.90
УФО	2 013.00	2 448.00	1 443.00	20 939.40	82.20	139.50	142.90
СФО				32.40			80.00
ДФО	441.80	441.70	1 868.20	4 707.93	100.00	23.60	40.50
<b>Крупа овсяная</b>							
<b>РФ. всего</b>	<b>7460.91</b>	<b>6928.18</b>	<b>7190.77</b>	<b>70294.7</b>	<b>107.7</b>	<b>103.8</b>	<b>123</b>
<b>в том числе:</b>							
ЦФО	323.77	689.7	167.72	4637.8	46.9	193	184.9
ЮФО	13.1			83.91			35.7



СКФО	139	48	45	1029.6	289.6	308.9	70.9
ПФО	96	235	325.06	1607.5	40.9	29.5	46.7
УФО	2529.4	1873.7	1640.9	18366.1	135	154.1	108.4
СФО	4359.64	4081.78	5012.09	44569.79	106.8	87	136.9
<b>Крупа гречневая</b>							
<b>РФ. всего</b>							
<b>в том числе:</b>	<b>45 624.5</b>	<b>37 701.7</b>	<b>37 654.2</b>	<b>424 353.5</b>	<b>121.0</b>	<b>121.2</b>	<b>120.7</b>
ЦФО	15 867.6	12 069.9	10 714.1	119 755.8	131.5	148.1	116.4
С-ЗФО	1.0	1.0	0.4	10.0	100.0	250.0	250.0
ЮФО	440.5	1 028.5	542.5	7 220.5	42.8	81.2	102.4
СКФО	82.5	62.8	154.4	1 234.0	131.4	53.4	63.2
ПФО	4 626.2	4 965.3	4 797.0	57 218.6	93.2	96.4	183.7
УФО	5 386.0	5 391.0	3 184.0	55 190.6	99.9	169.2	184.6
СФО	18 724.2	13 722.3	18 241.8	181 260.6	136.5	102.6	102.6
ДФО	496.5	461.0	20.0	2 463.4	107.7	2 480.1	117.2
<b>Пшено</b>							
<b>РФ. всего</b>							
<b>в том числе:</b>	<b>8 242.0</b>	<b>7 924.5</b>	<b>7 982.8</b>	<b>80 007.6</b>	<b>104.0</b>	<b>103.2</b>	<b>100.4</b>
ЦФО	163.9	161.0	6.8	2 197.5	101.8	2 410.0	114.1
СЗФО	1.0	1.0	0.8	10.0	100.0	133.3	129.0
ЮФО	2 290.9	2 615.7	2 356.1	20 572.8	87.6	97.2	93.3
СКФО	960.5	542.5	617.5	6 204.2	177.1	155.5	103.0
ПФО	3 300.7	2 769.6	3 386.2	31 567.6	119.2	97.5	86.9
УФО	754.0	932.0	460.0	6 268.8	80.9	163.9	105.7
СФО	771.1	902.7	1 155.5	13 186.7	85.4	66.7	177.8

**Производство белково-витаминных добавок по федеральным округам. т**

	Декабрь 2014	Ноябрь 2014	Декабрь 2013	Январь - декабрь 2014	Темпы роста в % к		
					преды- дущему месяцу	соответ- ствующему месяцу прошлого года	соответст- ующему периоду с начала прошлого года
<b>РФ. всего</b>							
<b>в том числе:</b>	<b>16 509.1</b>	<b>14 224.2</b>	<b>15 146.6</b>	<b>144 585.5</b>	<b>116.1</b>	<b>109.0</b>	<b>88.2</b>
ЦФО	4 522.2	4 203.6	4 883.9	48 451.6	107.6	92.6	83.3
СЗФО	2 157.0	967.0	2 453.1	21 294.2	223.1	87.9	95.8
ЮФО	3 695.8	3 170.6	2 324.6	25 151.7	116.6	159.0	89.2
СКФО	885.0	666.3	771.4	7 923.2	132.8	114.7	99.3
ПФО	1 413.7	1 326.3	880.0	9 208.1	106.6	160.6	107.2
УФО	893.0	1 034.0	692.0	9 992.0	86.4	129.0	122.9
СФО	2 410.5	2 281.5	2 252.0	16 629.7	105.7	107.0	68.8
ДФО	531.9	574.9	889.5	5 935.0	92.5	59.8	91.4

## Производство растительных масел по федеральным округам РФ. т

	Декабрь 2014	Ноябрь 2014	Декабрь 2013	Январь - декабрь 2014	Темпы роста в % к		
					преды- дущему месяцу	соответ- ствующему месяцу прошлого года	соответст- вующему периоду с начала прошлого года
<b>Масла растительные нерафинированные (включая кукурузное)</b>							
<b>РФ. всего</b>							
<b>в том</b>	<b>476 909.1</b>	<b>542 362.4</b>	<b>453 222.9</b>	<b>4 772 753.4</b>	<b>87.9</b>	<b>105.2</b>	<b>121.3</b>
ЦФО	133 544.2	136 316.1	145 053.2	1 413	98.0	92.1	115.1
СЗФО	44 996.4	49 479.3	19 946.4	340 330.1	90.9	225.6	148.0
ЮФО	148 413.5	170 917.3	189 667.3	1 708	86.8	78.2	104.3
СКФО	11 084.0	10 448.4	6 223.8	70 956.0	106.1	178.1	181.2
ПФО	112 982.5	149 518.8	69 408.7	981 156.2	75.6	162.8	161.1
УФО	2 870.4	2 623.2	2 124.9	29 517.5	109.4	135.1	152.1
СФО	18 506.7	18 968.8	18 030.4	199 214.4	97.6	102.6	140.8
ДФО	4 511.4	4 090.5	2 768.3	29 014.7	110.3	163.0	97.6
<b>Масло подсолнечное нерафинированное</b>							
<b>РФ. всего</b>							
<b>в том</b>							
<b>числе:</b>	<b>391 559.5</b>	<b>455 840.6</b>	<b>406 067.4</b>	<b>4 038 259.7</b>	<b>85.9</b>	<b>96.4</b>	<b>121.5</b>
ЦФО	120 413.1	118 500.8	134 299.1	1 257	101.6	89.7	112.5
СЗФО			31.0	421.0			63.7
ЮФО	139 183.5	168 692.4	184 856.7	1 614	82.5	75.3	107.1
СКФО	11 084.0	10 448.4	6 223.8	70 956.0	106.1	178.1	181.2
ПФО	111 409.9	148 310.5	68 307.4	962 745.9	75.1	163.1	165.6
УФО	709.3	831.7	273.1	9 068.6	85.3	259.7	182.3
СФО	8 759.7	9 056.7	12 076.3	123 054.1	96.7	72.5	170.6

### **СОСТОЯНИЕ ЗЕРНОВОГО РЫНКА РОССИИ**

По материалам Ad hoc grain [http://www.grun.ru/analytics/ad\\_hoc\\_grain/](http://www.grun.ru/analytics/ad_hoc_grain/)

Экспорт злаков из России за последние три дня января вырос до рекордных показателей. В результате был установлен очередной рекорд месячного экспорта злаков, а январский экспорт пшеницы превысил уровень декабря и ноября прошлого года. По предварительным данным в январе из России 2.3 млн т злаков, в том числе более 2.1 млн т пшеницы. В первые дни февраля темп экспорта пшеницы заметно упал, а кукурузы и, особенно, ячменя был заметно выше среднего январского уровня. Всего с 1 по 4 февраля экспортировано более 177 тыс. т злаков, в том числе 68 тыс. т пшеницы, 89 тыс. т ячменя и 18 тыс. т кукурузы. С начала сезона по 4 февраля из России экспортирован рекордный объем злаков - почти 23.58 млн т, в том числе более 18.57 млн т пшеницы (78.8 % экспорта), почти 3.44 млн т ячменя (14.6 %) и более 1.24 млн т кукурузы (5.3 %).

Закупка зерна в интервенционный фонд по-прежнему идет крайне вяло. 10 и 11 февраля было закуплено всего 4050 т пшеницы. Всего с начала торгов в интервенционный фонд закуплено почти 353 тыс. т зерна. Одновременно Минсельхоз России, недовольный низкими объемами закупок зерна объявил о возможном повышении закупочных цен. Однако через несколько дней под давлением бизнеса аграрное министерство отказалось от идеи повышения закупочных цен.

В период с 3 по 9 февраля объем закупки удобрений заметно вырос, оставаясь при этом ниже, чем в прошлом году. С 1 января по 9 февраля сельхозтоваропроизводители приобрели 288.2 тыс. тонн д.в. минеральных удобрений, что на 13.3 % меньше, чем на соответствующую дату в 2014 году. В результате на 9 февраля накопленные ресурсы минеральных удобрений (с учетом остатков 2014 года) составили 456.7 тыс. тонн д.в., что соответствует соответствующей дате в прошлом году. На ту же дату средняя цена минеральных удобрений с учетом НДС, тары, транспортных и дистрибьюторских затрат продолжала расти и составила: на аммиачную селитру – 15 893 руб./т. (+41% к 2014 г.), карбамид – 18 057 руб./т. (+34 %), калий хлористый – 12950 руб./т. (+11 %) азофоску – 19 544 руб./т. (+30 %), аммофос – 24 101 руб./т. (+26%).

По данным Росгидромета в первой декаде февраля на большей части ЦФО и ПФО высота снежного покрова на полях существенно увеличилась и в конце декады в большинстве районов составляла от 20 до 50 см и более. Лишь в отдельных южных районах Белгородской, Воронежской областей, а также местами в крайних западных районах ЦФО она была небольшой (в основном менее 10 см. Минимальная температура почвы на глубине узла кущения озимых зерновых культур составляла в основном от -6 до -2°. Зимовка растений проходила благополучно. В ЮФО, СКФО и условия для зимовки растений были удовлетворительными.

По прогнозу Росгидромета во второй декаде февраля 2015 года на большей части европейской территории России агрометеорологические условия для зимовки озимых зерновых культур будут преимущественно удовлетворительными. На большей части





УФО и Западной Сибири агрометеорологические условия для зимовки озимых зерновых культур будут в основном удовлетворительными.

На сегодняшний день оценки размера гибели озимых посевов составляют от 1.7-2 млн га (Росгидромет) до почти 3.6 млн га (Минсельхоз). Росгидромет прогнозирует теплый и относительно сухой март. В этих условиях чрезвычайно важно обеспечить своевременное и полноценное кредитование посевной кампании.

Между тем в декабре 2014 года промышленное потребление фуражного и продовольственного зерна выросло как по сравнению с ноябрем, так и по сравнению с декабрем 2013 года. Сохраняется рост в животноводческом секторе России. Производство комбикормов в декабре 2014 года достигло 2050 тыс. т (+4.3 % к декабрю 2013 г.). За июль-декабрь текущего сезона объем производства комбикормов превысил уровень сезона 2013/14 на 5.8 % и составил более 11.7 млн т.

Производство пшеничной муки в декабре 2014 г. составило почти 875 тыс. т (+4.6 % к декабрю 2013 г.), а производство ржаной муки выросло до 66.7 тыс. т, что на 4.0 % больше, чем в ноябре 2013 г. Одновременно производство пшеничной муки (4.74 млн т) за июль-декабрь текущего зернового года выше, чем в сезоне 2013/14 на 0.4 %, а производство ржаной муки (373 тыс. т) ниже 1.3 %.

На 1 января текущего года суммарные запасы зерна в сельскохозяйственных организациях (без малых предприятий), заготовительных и перерабатывающих организациях России составили более 32.6 млн т, что на 3.7 млн т (+12.9 %) больше, чем на ту же дату в 2014 году. Запасы зерна в сельскохозяйственных организациях России (без малых предприятий) составили 19.0 млн т (+8.4 %), а в заготовительных и перерабатывающих организациях – 13.6 млн т (+19.9 %). За вычетом зерна интервенционного фонда запасы зерна в заготовительных и перерабатывающих организациях стали максимальными за последние семь лет, превысив прошлогодний уровень на 2.0 млн т. Кроме того за июль-декабрь было экспортировано на 4.7 млн т зерна больше, чем в прошлом году.

Продажи зерна сельхозпроизводителями за июль-декабрь составили почти 42 млн т (+13 % к прошлому году) и стали рекордными за последние 15 лет. В том числе продажи пшеницы достигли максимума за тот же период и составили 26.3 млн т (+12 % к прошлому году). При этом декабрь стал первым месяцем в текущем сезоне, когда отгрузки оказались меньше, чем в соответствующем месяце прошлого зернового года. В декабре текущего сезона сельхозпроизводители отгрузили 6.84 млн т зерна (-7.3 %), в том числе 3.6 млн т пшеницы (-6.0%).

Таким образом, укрепление цен на внутреннем рынке во многом стало следствием высокого, главным образом экспортного спроса, которому в сентябре-декабре сильно помог резко подешевевший рубль.

В заготовительных и перерабатывающих организациях больше всего выросли запасы ячменя (+51.4 %), и фуражной пшеницы (+35.8 %). Запасы продовольственной пшеницы увеличились на 15.6 %, продовольственной ржи – на 1.4 %, а кукурузы – снизились на 2.3 %.



Более 50 % всего зерна у заготовителей и переработчиков приходится на восемь регионов: три региона Северного Кавказа (Краснодарский край, Ростовская область и Ставропольский край), два региона ЦЧР (Курская и Белгородская области), Республика Татарстан, Омская область и Алтайский край. Как и в начале декабря наиболее значительные запасы хранятся у заготовителей и переработчиков Краснодарского края (1759 тыс. т, в два раза больше 1 января 2014 года). На втором месте - Ростовская область (1 109 тыс. т, +39 %), а на третьем - Белгородская область (782 тыс. т, -12 %).

Более 51 % всего зерна в сельскохозяйственных организациях (без малых предприятий) приходится всего на 11 регионов: три региона Северного Кавказа (Краснодарский край, Ставропольский край и Ростовская область), четыре региона ЦЧР (Белгородская, Воронежская, Тамбовская и Курская области), Орловская область, Республика Татарстан, Алтайский край и Красноярский край. Наиболее значительные запасы зерна (как и на начало декабря) хранятся в сельскохозяйственных организациях Краснодарского края (1 753 тыс. т и +25 % к 2014 году) и Ставропольского края (1 124 тыс. т, +22 %).

## Конъюнктура рынков зерна. муки. круп и масличного рынка 6 февраля 2015 г..

(материалы предоставлены ООО «ПроЗерно»)  
ООО «ПроЗерно» - официальный информационный партнер РЗС

Средние цены на зерно. EXW Европейская Россия (индекс ПроЗерно)

Товар	16.01.15	23.01.15	30.01.15	06.02.15	последнее изменение
Пшеница 3 класса (кл.23%)	10 855	10 845	10 905	10 970	▲65
то же \$/t	\$166.6	\$171.1	\$158.2	\$166.1	▲\$7.9
Пшеница 4 класса	10 215	10 280	10 355	10 395	▲40
то же \$/t	\$156.7	\$162.2	\$150.2	\$157.4	▲\$7.2
Продовольственная рожь	6 175	6 350	6 400	6 400	0
то же \$/t	\$94.7	\$100.2	\$92.8	\$96.9	▲\$4.1
Фуражная пшеница	9 455	9 505	9 635	9 785	▲150
то же \$/t	\$145.1	\$149.9	\$139.8	\$148.2	▲\$8.4
Фуражный ячмень	8 185	8 450	8 630	8 770	▲140
то же \$/t	\$125.6	\$133.3	\$125.2	\$132.8	▲\$7.6
Пивоваренный ячмень	9 300	9 300	9 500	9 700	▲200
то же \$/t	\$142.7	\$146.7	\$137.8	\$146.9	▲\$9.1
Фуражная кукуруза	9 105	9 230	9 415	9 385	▼30
то же \$/t	\$139.7	\$145.6	\$136.6	\$142.1	▲\$5.5

- цены на пшеницу 3 класса двигались по-разному и не слабее прошлого: в Центре и Черноземье прибавили +50-60руб./т, на Юге продолжили очень слабое снижение на -15руб./т, в Поволжье и на Урале выросли более всего на +190руб./т, а в Сибири прибавили +115руб./т;

- цены на пшеницу 4 класса двигались похожим на 3-й класс образом и снова с меньшей амплитудой: в Центре и Черноземье подросли на +500руб./т, на Юге опять снизились только на -15руб./т, в Поволжье и на Урале прибавили +90-100руб./т и в Сибири вверх только +15руб./т;

- цены на пшеницу 5 класса во всех регионах выросли весьма активно: в Центре и Сибири на +185руб./т, на Урале резко вверх на +315руб./т, в Поволжье на +225руб./т, в Черноземье на +140руб./т, а на Юге прибавили всего лишь +50руб./т;



- цены на фуражный ячмень выросли везде довольно однородно: в Центре и на Юге на +115руб./т, в Черноземье прибавили +140руб./т, а в Поволжье, на Урале и в Сибири более всего прибавили +175-185руб./т;

- цены на продовольственную рожь менялись очень незначительно: в Черноземье прибавили +10руб./т, а в Поволжье снизились на -15руб./т, в Центре, на Урале и в Сибири оставались стабильными;

- цены на кукурузу перестали расти и даже скорректировались вниз: в Черноземье и на Юге сбросили -40-50руб./т, в Поволжье снизились -25руб./т, а в Центре стабильность.

**Средние цены на муку EXW Европейская Россия  
(индекс ПроЗерно)**

Товар	16.01.15	23.01.15	30.01.15	06.02.15	последнее изменение
Пшеничная мука высшего сорта	17 440	17 450	17 415	17 470	▲55
то же \$/t	\$267.6	\$275.3	\$252.7	\$264.5	▲\$11.9
Пшеничная мука 1 сорта	15 865	15 905	15 905	15 910	▲5
то же \$/t	\$243.4	\$250.9	\$230.7	\$240.9	▲\$10.2
Пшеничная мука 2 сорта	12 420	12 510	12 450	12 950	▲500
то же \$/t	\$190.6	\$197.3	\$180.6	\$196.1	▲\$15.5
Ржаная обдирная мука	10 160	10 225	10 235	10 120	▼-115
то же \$/t	\$155.9	\$161.3	\$148.5	\$153.2	▲\$4.7

## Средние цены на крупу. EXW Европейская Россия (индекс ПроЗерно)

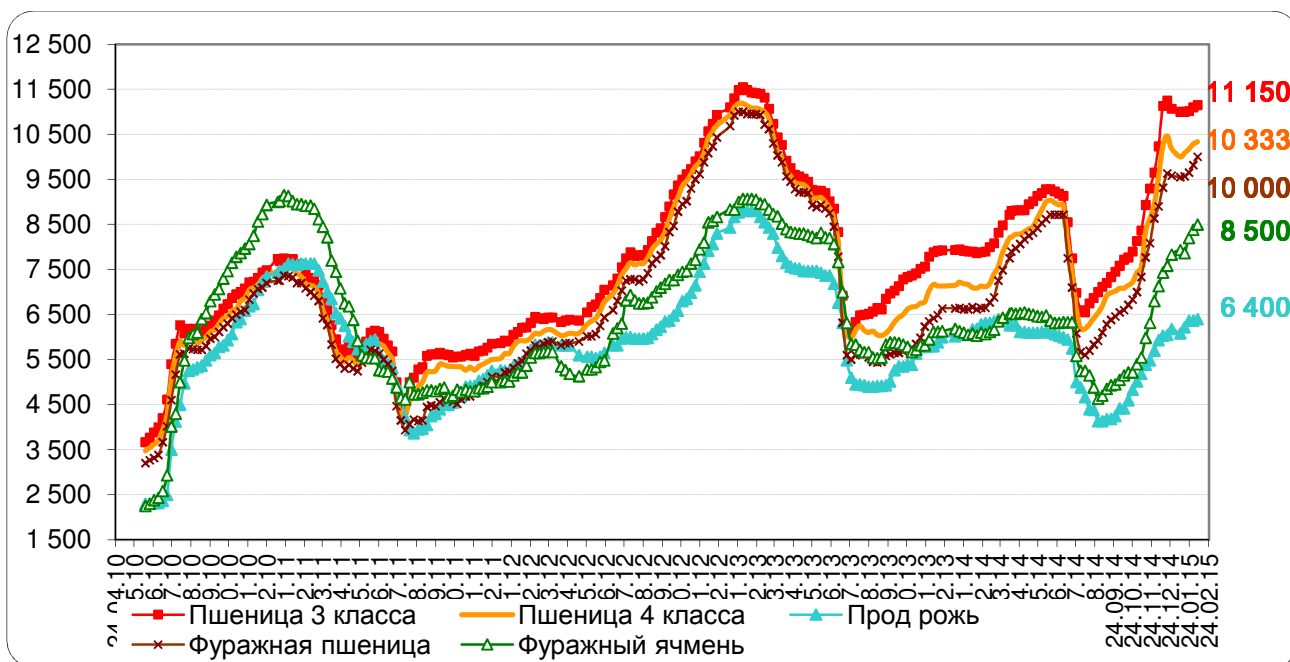
Товар	16.01.15	23.01.15	30.01.15	06.02.15	последнее изменение
Гречневая крупа 1 сорта	40 030	40 155	42 565	42 050	↓-515
то же \$/t	\$614.2	\$633.4	\$617.5	\$636.7	↑\$19.2
Рисовая крупа 1 сорта	41 010	40 930	41 185	41 185	0
то же \$/t	\$629.2	\$645.7	\$597.5	\$623.6	↑\$26.1
Пшено 1 сорта	17 010	18 585	19 875	19 780	↓-95
то же \$/t	\$261.0	\$293.2	\$288.3	\$299.5	↑\$11.2

## Средние цены на подсолнечник и подсолнечное масло. EXW Европейская Россия (индекс ПроЗерно)

Товар	16.01.15	23.01.15	30.01.15	06.02.15	последнее изменение
Подсолнечник	20 070	20 990	22 200	22 420	↑220
то же \$/t	\$307.9	\$331.1	\$322.1	\$339.5	↑\$17.4
Сырое подсолнечное масло нерафинированное	42 695	44 070	45 520	46 250	↑730
то же \$/t	\$655.1	\$695.2	\$660.4	\$700.3	↑\$39.9



**Динамика цен на зерно по Европейской части Российской Федерации. руб./т**



**Средние цены на продовольственное зерно. руб./т. EXW. по округам**

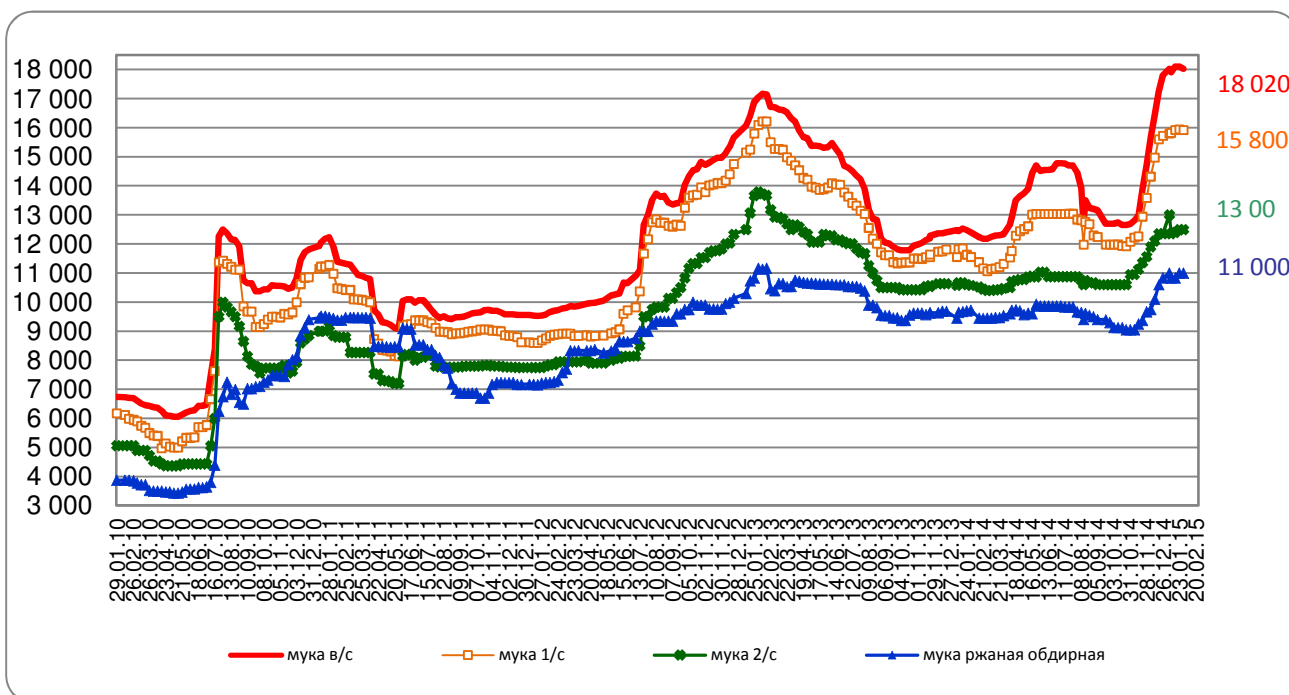
Регион	Пшеница 3 класса			Пшеница 4 класса			Рожь гр. А		
	06.02	изменение		06.02	изменение		06.02	изменение	
		за неделю	от 01.07.		за неделю	от 01.07.		за неделю	от 01.07.
Центральный район	11 150	50	2 017	10 333	50	1 400	6 400	0	400
Центральное Черноземье	10 880	60	1 900	10 330	50	1 650	6 622	9	902
Северный Кавказ	11 033	-17	3 666	10 583	-17	3 433			
Поволжье	10 825	187	2 225	10 338	88	2 025	6 175	-13	1 025
Южный Урал и Зауралье	12 338	188	3 213	11 238	100	2 550	6 217	0	817
Западная Сибирь	11 750	117	3 333	10 700	17	2 633	6 750	0	933

## Средние цены на фуражное зерно. руб./т. EXW. по округам

Регион	Фуражная пшеница			Фуражный ячмень		
	06.02	изменение		06.02	изменение	
		за неделю	от 01.07.		за неделю	от 01.07.
Центральный район	10 000	183	1 283	8 500	117	2 167
Центральное Черноземье	9 820	140	1 470	8 690	140	2 390
Северный Кавказ	9 733	50	2 866	9 433	116	3 183
Поволжье	9 588	225	1 600	8 450	175	2 175
Южный Урал и Зауралье	9 975	312	1 525	8 225	175	1 687
Западная Сибирь	9 917	184	2 034	7 483	183	2 316



## Динамика цен на муку по Европейской части Российской Федерации. руб./т





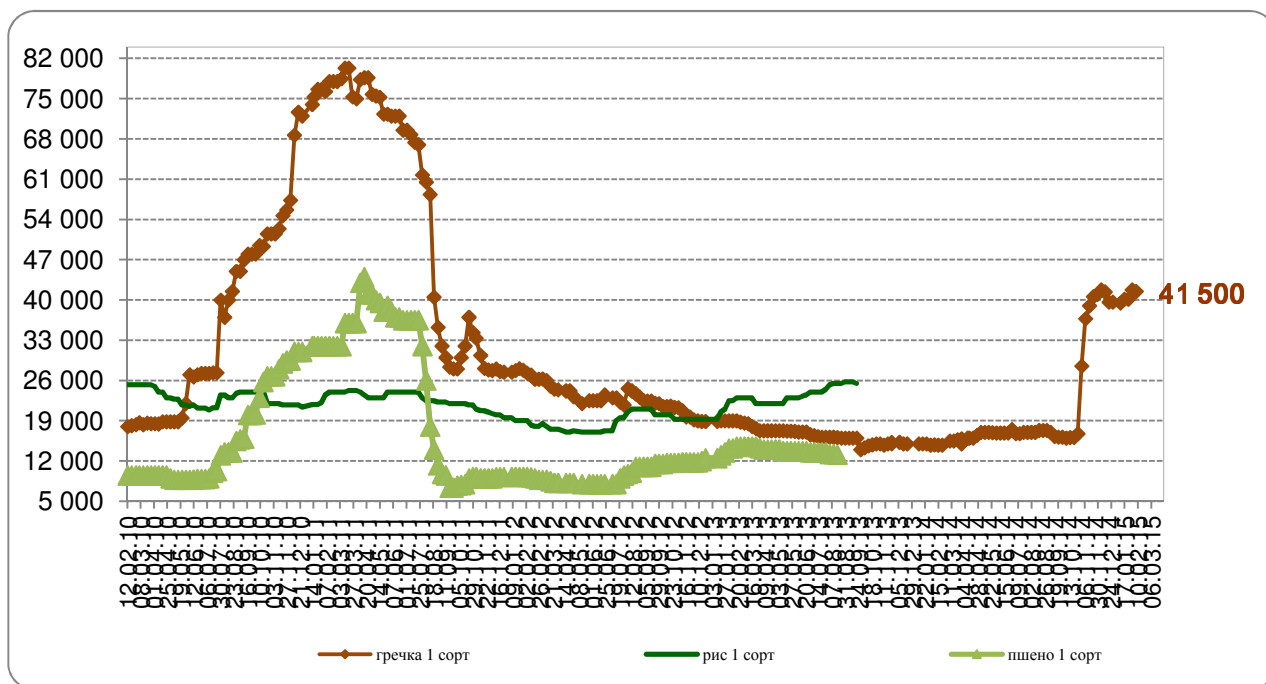
## Цены продаж муки ГОСТ в регионах России. руб./т. EXW

Регион	Мука пшеничная в/с			Мука пшеничная 1/с		
	06.02	изменение		06.02	изменение	
		за неделю	от 01.07.		за неделю	от 01.07.
Москва и область	18500-18900	-	-	17000-17900	-	-
Центральный	18 020	0	3 240	15 800	-120	2 760
Центральное Черноземье	17 438	13	3 382	15 750	0	2 794
Северный Кавказ	16 980	60	2 947	15 980		
Поволжье	17 433	133	3 600	16 100	83	3 200
Западная Сибирь	18 000	183	3 817	16 983	100	4 800

Регион	Мука пшеничная 2/с			Мука ржаная обдирная		
	06.02	изменение		06.02	изменение	
		за неделю	от 01.07.		за неделю	от 01.07.
Москва и область	13000-15000	-	-	11000-12500	-	-
Центральный	13 000	500	2 125	11 000	0	1 129
Центральное Черноземье	13 000	325	1 600	9 767	-133	897
Северный Кавказ	12 833	500	2 633			
Поволжье	12 967	667	2 467	9 600	-200	900
Западная Сибирь	14 250	0	3 850	12 667	0	2 834



**Динамика цен на крупяную продукцию по Европейской части Российской Федерации. руб./т**



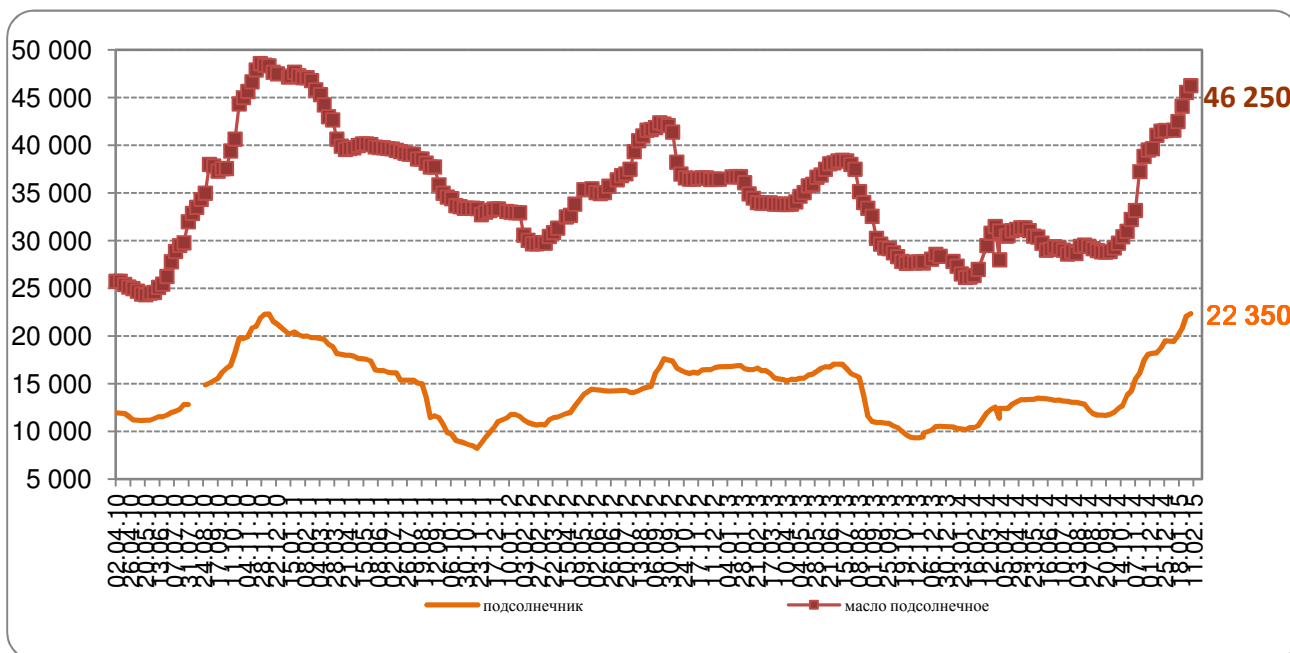
**Цены продаж крупы в регионах России. руб./т. EXW**

Регион	Гречка 1 сорт		Рис 1 сорт		Пшено 1 сорт	
	06.02	Изменение*	06.02	Изменение*	06.02	Изменени е*
Москва и область	41000-45000	-	40000-42500	-	20000-23000	-
Центральный район	41 500	-250				
Центральное Черноземье	41 000	-1 000			19 500	0
Северный Кавказ			41 000	0	19 500	0
Поволжье	42 714	-119	41 000	0	19 125	-375
Западная Сибирь	42 000	1 500	40 000	0	22 000	1 000

\*Изменение за неделю



**Динамика цен на подсолнечник и нерафинированное подсолнечное масло в Центральном Черноземье. руб./т**



**Подсолнечник и нерафинированное подсолнечное масло: средние цены в регионах России. руб./т. EXW**

Регионы	подсолнечник		масло подсолнечное	
	06.02	Изменение за неделю	06.02	Изменение за неделю
Центральное Черноземье	22 350	250	46 250	687
Северный Кавказ	22 667	250	46 583	583
Поволжье	22 250	167	45 917	917
Западная Сибирь	21 250	1 250	47 000	500

## ОБЗОР МИРОВОГО РЫНКА ЗЕРНА

(По данным ежемесячного отчета Минсельхоза США. материалам Ad hoc grain)

Основными факторами, определявшими динамику мировых цен на зерно за последние четыре недели, были колебания курса доллара к корзине мировых валют, изменения состояния посевов озимой пшеницы в США, а также рост активности стран-импортеров.

Уменьшению котировок на мировом рынке способствовало снижение курса евро к доллару до 11-летнего минимума после объявления ЕЦБ параметров программы количественного смягчения. Кроме того, канадский доллар упал к доллару США до шестилетнего минимума после снижения Bank of Canada ключевой ставки.

Поддержку ценам на американском рынке оказало снижение рейтингов состояния озимой пшеницы HRW. Кроме того ослабление доллара к корзине валют на 1.3 % в начале февраля также позитивно повлияло на цены и оживило экспортный спрос. После закупленных Саудовской Аравией на прошлой неделе 690 тыс. т пшеницы, последовала закупка 300 тыс. т египетской GASC и объявление целой череды тендеров: Турция (60 тыс. дурума), Филиппины (80 тыс. т фуражной пшеницы), Южная Корея (55 тыс. т фуражной пшеницы), Япония (122.9 тыс. т мукомольной пшеницы), Иордания (по 100 тыс. т мукомольной пшеницы и ячменя).

Египетской GASC закупила на последнем тендере 120 тыс. т французской и 180 тыс. т румынской пшеницы. Средняя цена закупки составила 236.25US\$/т на базисе C&F.

Обнародованный 10 февраля прогноз USDA параметров сезона 2014/15 оказал понижающее давление на цены пшеницы и кукурузы. USDA повысило мировой прогноз валового сбора и конечных запасов пшеницы и кукурузы по сравнению с январским прогнозом.

USDA оценивает валовой сбор пшеницы в мире в сезоне 2014/15 в размере более 725 млн т, что на 8.9 млн т выше оценки прошлого сезона и на 1.6 млн т больше январского прогноза. По сравнению с январским отчетом прогноз урожая пшеницы был повышен для Аргентины (+0.5 млн т), Украины (+0.25 млн т), Турции (+0.25 млн т) и Казахстана (+0.5 млн т).

Урожай кукурузы был повышен на 3.3 млн т к январю – до 991 млн т (+3.2 млн т к прошлому году). По сравнению с январским отчетом прогноз урожая кукурузы был повышен для Аргентины (+1 млн т), Украины (+1.45 млн т) и Индии (+0.5 млн т).

Одновременно USDA ожидает, что мировое потребление пшеницы будет ниже валового сбора на 10.4 млн. т, а кукурузы - на 15.8 млн т, что приведет к соответствующему росту конечных запасов. По сравнению с январем мировые конечные запасы пшеницы были повышены на 1.8 млн т, а кукурузы – на 0.5 млн. т

Кроме того USDA в очередной раз скорректировало параметры сезона-2013/14. По пшенице были повышены конечные запасы (+1.7 млн т) в связи с ростом оценки валового сбора (+0.8 млн т). По кукурузе было понижено потребление (-0.1 млн т) и повышен валовой сбор (+1.3 млн т) и конечные запасы (+1.6 млн т).

Отклонение январского прогноза USDA от итогового значения валового сбора пшеницы в мире составляет в среднем 2.5 млн т.

Для России USDA в последнем отчете учло предварительные данные Росстата о валовых сборах зерна в 2014 году. При USDA оценивает валовой сбор кукурузы в размере – 11.5 (-0.1 млн т к 2013 г.), учитывая предполагаемый весенний досчет Росстата.

Статистика по экспортному спросу на американскую пшеницу SRW за последнюю неделю оказала поддержку рынку. Спрос на американскую пшеницу этого класса растет уже четыре недели.

Чистые экспортные нетто-продажи американской пшеницы за неделю с 22 по 29 января составили почти 398 тыс. т (-27 % к предыдущей неделе и на 11 % больше среднего значения за последние четыре недели). При этом чистые продажи HRW за неделю составили почти 127 тыс. т (-34 % к предыдущей неделе, +24 % к среднему значению за четыре недели), а SRW – 120.4 тыс. т (рост в 3.3 и 6.3 раза соответственно). Суммарные экспортные заявки на пшеницу составили с начала сезона более 20.3 млн т (-24 % к прошлому году), в том числе: на пшеницу SRW – почти 3.35 млн т (-52%), а на HRW – почти 6.2 млн т (-38 %). Экспорт пшеницы за неделю вырос до 439.6 тыс. т (+29 % к предыдущей неделе). Всего с начала сезона экспорт пшеницы из США составил более 15 млн т (-29 % к прошлому году), в том числе HRW экспортировано почти 4.67 млн т (-43 %), а SRW – почти 2.56 млн т (-57 %).

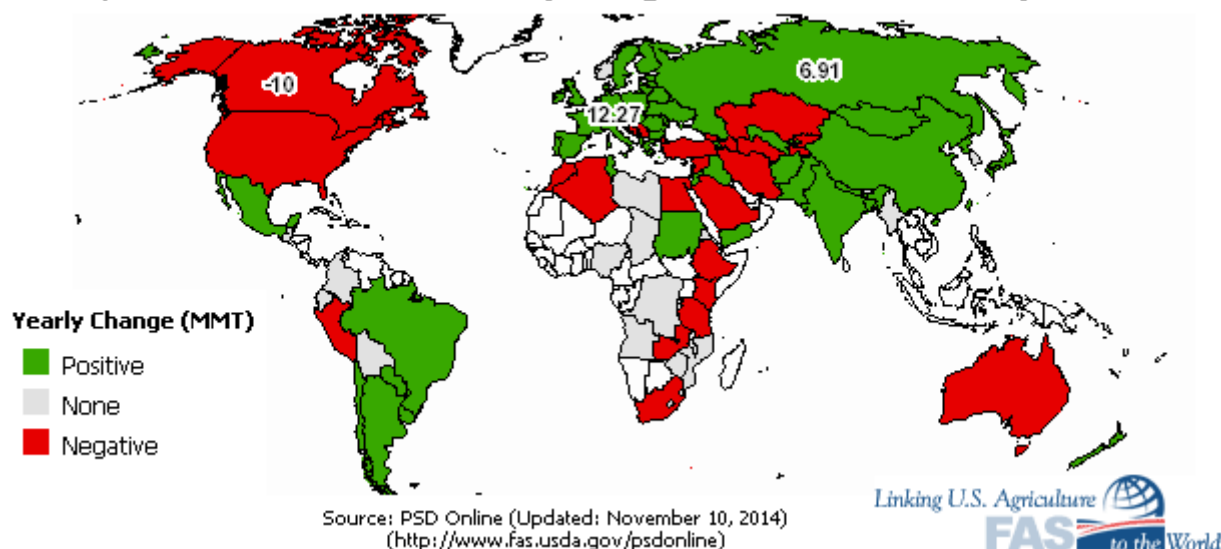
Экспортные нетто-продажи кукурузы за неделю составили почти 845 тыс. т (-21% к предыдущей неделе и на 24 % меньше среднего значения за последние четыре недели). С начала сезона суммарные экспортные заявки на кукурузу превысили 32.1 млн т (-3 % к прошлому году). Экспорт кукурузы за неделю составил почти 715 тыс. т (-14 % к предыдущей неделе). С начала сезона экспортировано более 15.3 млн т кукурузы (+5 % к прошлому году).

Экспортные отгрузки ячменя из ЕС за последнюю отчетную неделю немного снизились, а экспорт пшеницы вырос до рекордного с начала зернового года еженедельного уровня. С 28 января по 3 февраля из ЕС на экспорт было отгружено более 1673 тыс. т мягкой пшеницы (в 2.5 раза больше предыдущей недели) и 310.1 тыс. т ячменя (-6 % к предыдущей неделе). Всего с начала сезона по 3 февраля экспорт пшеницы из ЕС составил более 18.9 млн т (-3 % к прошлому году), в том числе мягкой пшеницы экспортировано более 16.7 млн т (+1 % к прошлому году). Ячменя за тот же период экспортировано более 5.4 млн т (+11 %).



Производство пшеницы. 2014/15 МГ (сравнение с 2013/14 МГ)

2014/2015 Wheat Production (Change from Previous Year)



Производство. потребление. переходящие запасы пшеницы в мире. тыс. т

	2012/13	2013/14	2014/15 октябрь	2014/15 ноябрь	2014/15 декабрь	2014/15 январь	2014/15 февраль
<b>Производство</b>							
Аргентина	10 000	12 500	12 000	12 000	12 000	12 000	12 000
Австралия	22 079	26 000	25 000	24 000	24 000	24 000	24 000
Бразилия	4 300	6 300	6 300	6 300	6 300	6 300	6 300
Канада	27 200	28 000	27 500	27 500	29 300	29 300	29 300
Китай	121 000	126 000	126 000	126 000	126 000	126 000	126 000
Египет	8 500	8 950	8 950	8 200	8 200	8 200	8 200
ЕС-27	133 120	147 868	153 976	155 401	155 401	155 505	155 505
Индия	94 880	95 850	95 910	95 910	95 910	95 910	95 910
Иран	14 000	13 000	13 000	13 000	13 000	13 000	13 000
Казахстан	9 841	13 500	12 500	12 000	12 500	12 500	12 500
Пакистан	23 300	24 500	25 000	25 000	25 000	25 000	25 000
Российская Федерация	37 720	59 000	59 000	59 000	59 000	59 000	59 000
Турция	15 500	15 000	15 000	15 000	15 000	15 000	15 000
Украина	15 761	22 000	24 500	24 500	24 500	24 500	24 500
США	61 755	55 238	55 394	55 129	55 129	55 129	55 129
Узбекистан	6 700	6 800	7 150	7 150	7 150	7 150	7 150
Всего	655 250	716 089	721 115	719 860	722 180	723 384	723 384
<b>Потребление</b>							
Алжир	9 250	9 850	10 050	10 050	10 050	10 050	10 050

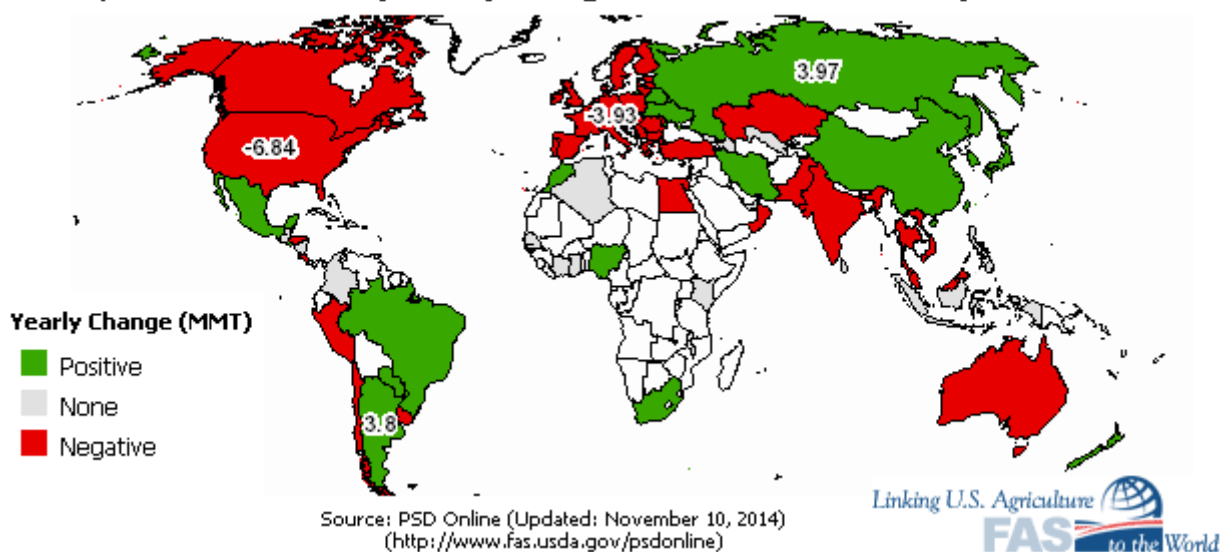


	2012/13	2013/14	2014/15 октябрь	2014/15 ноябрь	2014/15 декабрь	2014/15 январь	2014/15 февраль
Бразилия	10 900	11 900	11 900	12 300	12 300	12 300	6 800
Канада	9 900	9 750	9 750	9 830	10 330	10 330	2 600
Китай	125 000	122 000	124 000	124 000	124 000	124 000	10 330
Египет	18 700	18 700	19 000	17 500	17 900	17 900	124 000
ЕС-27	121 000	125 500	126 000	126 000	124 500	124 500	124 500
Индия	83 840	94 400	94 460	94 485	94 185	93 985	93 985
Иран	16 400	17 200	18 200	18 200	18 400	18 900	18 900
Марокко	8 300	8 900	8 900	8 900	8 900	8 900	6 500
Пакистан	23 900	24 400	25 100	25 100	25 100	25 100	8 900
Российская Федерация	33 550	34 500	34 800	35 000	35 000	35 000	35 000
Турция	17 500	17 300	17 400	17 400	17 100	17 100	3 450
Украина	11 800	12 000	12 000	12 000	12 000	12 000	17 100
США	38 284	32 414	33 095	33 094	33 094	32 222	12 000
Узбекистан	7 975	8 700	8 900	8 700	8 700	8 900	32 222
Всего	686 831	704 865	712 808	711 207	710 702	710 880	710 880
<b>Переходящие запасы</b>							
Австралия	3 422	5 717	5 717	6 096	6 092	6 092	6 092
Канада	4 907	6 722	6 025	5 945	6 745	6 245	6 245
Китай	54 146	63 274	63 274	62 974	62 974	62 774	62 774
Египет	4 798	4 401	4 362	4 312	4 412	4 362	4 362
ЕС-27	9 637	12 961	15 133	16 558	17 058	17 140	17 140
Индия	24 200	16 300	16 300	16 300	16 300	16 300	16 300
Российская Федерация	5 269	8 243	7 509	6 909	7 409	9 409	9 409
США	19 550	18 054	17 797	17 533	17 805	18 697	18 697
Всего	174 473	192 962	192 585	192 898	194 895	195 995	195 995



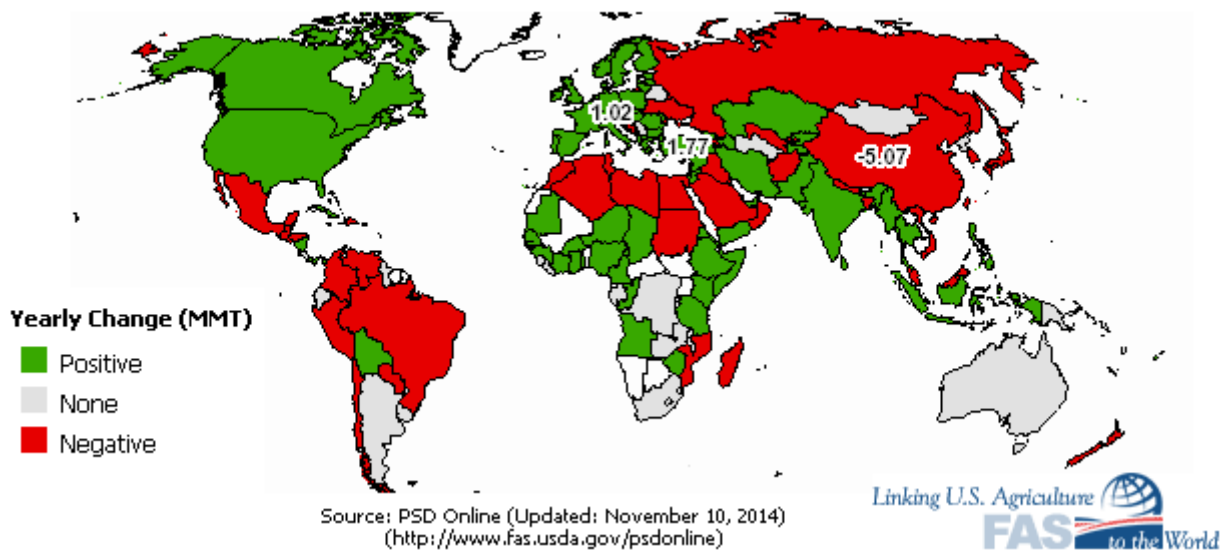
Экспорт пшеницы. 2014/15 МГ (сравнение с 2013/14 МГ)

2014/2015 Wheat Exports (Change from Previous Year)



Импорт пшеницы. 2014/15 МГ (сравнение с 2013/14 МГ)

2014/2015 Wheat Imports (Change from Previous Year)





## Мировая торговля пшеницей. тыс. т

	2012/13	2013/14	2014/15 октябрь	2014/15 ноябрь	2014/15 декабрь	2014/15 январь	2014/15 февраль
<b>Экспорт</b>							
Аргентина	4 000	6 500	6 000	6 000	6.000	6 000	6 000
Австралия	19 000	19 000	18 500	17 500	17.500	17 500	17 500
Канада	18 800	21 000	22 000	22 000	22.500	23 000	23 000
ЕС-27	22 000	25 000	28 000	28 000	29.000	30 000	30 000
Индия	6 805	3 000	3 000	3 000	3.300	3 500	3 500
Казахстан	6 500	6 000	5 500	5 300	5.800	6 000	6 000
Российская Федерация	11 200	22 500	22 500	22 500	22.000	20 000	20 000
Турция	3 300	3 200	3 200	3 500	3.800	3 800	3 800
Украина	7 200	9 000	10 000	10 000	10.300	11 000	11 000
США	27 472	25 174	25 174	25 174	25.174	25 174	25 174
Всего	138 291	151 799	156 019	154 919	158.044	159 194	159 194
<b>Импорт</b>							
Афганистан	1 900	2 000	2 000	2 000	2.000	2 000	2 000
Алжир	6 200	6 000	7 500	7 400	7.400	7 400	7 400
Бангладеш	2 600	3 300	3 300	3 300	3.600	3 600	3 600
Бразилия	7 700	6 500	6 500	7 000	7.000	7 000	7 000
Китай	3 200	2 000	2 000	1 700	1.700	1 500	1 500
Египет	8 500	10 100	10 300	9 500	10.000	10 000	10 000
ЕС-27	5 700	5 500	5 000	5 000	5.000	5 500	5 500
Индонезия	6 900	7 500	7 700	7 700	7.700	7 700	7 700
Иран	6 169	5 000	5 500	5 500	6.500	7 000	7 000
Ирак	3 900	3 000	3 000	3 000	3.000	3 000	3 000
Израиль	1 500	1 700	1 750	1 750	1.800	1 800	1 800
Япония	6 600	6 000	6 000	6 000	6.000	6 000	6 000
Южная Корея	5 500	4 200	4 200	3 800	3.800	3 800	3 800
Мексика	3 900	3 500	4 300	4 600	4.600	4 600	4 600
Марокко	3 600	3 000	3 000	3 000	3.000	3 000	3 000
Нигерия	4 000	4 650	4 750	4 750	4.750	4 750	4 750
Перу	1 700	1 700	1 700	1 700	1.700	1 700	1 700
Филиппины	3 400	3 400	3 600	3 600	3.600	3 600	3 600
Саудовская Аравия	2 000	3 250	3 250	3 250	3.250	3 250	3 250
ЮАР	1 800	1 700	1 700	1 700	1.700	1 700	1 700
Судан	1 900	2 400	2 600	2 600	2.600	2 600	2 600
Тайланд	1 800	2 000	2 000	2 000	2.000	2 000	2 000
Турция	3 700	5 500	5 500	5 800	5.800	5 800	5 800
США	3 340	4 354	4 627	4 627	4.899	4 899	4 899
Вьетнам	1 900	2 100	2 100	2 100	2.100	2 100	2 100



	2012/13	2013/14	2014/15 октябрь	2014/15 ноябрь	2014/15 декабрь	2014/15 январь	2014/15 февраль
Йемен	2 900	3 350	3 600	3 600	3.600	3 600	3 600
Всего	144 859	149 874	154 722	153 442	156.164	156 889	156 889

## Производство, потребление и переходящие запасы ячменя. тыс. т

	2012/13	2013/14	2014/15 октябрь	2014/15 ноябрь	2014/15 декабрь	2014/15 январь	2014/15 февраль
<b>Производство</b>							
Алжир	1 500	1 650	1 000	1 300	1 300	1 300	1 300
Аргентина	5 500	3 850	3 400	3 400	3 000	3 000	3 000
Австралия	6 761	8 100	7 600	7 600	7 600	7 600	7 600
Беларусь	2 100	1 400	2 100	2 100	2 100	2 100	2 100
Канада	8 010	7 000	7 200	7 200	7 120	7 120	7 120
Китай	2 350	1 400	1 550	1 550	1 550	1 550	1 550
Эфиопия	1 620	1 800	1 800	1 800	1 800	2 100	2 100
ЕС-27	54 624	55 869	59 261	59 768	59 868	59 927	59 927
Индия	1 620	1 730	1 810	1 810	1 810	1 810	1 810
Иран	3 400	3 200	3 200	3 200	3 200	3 200	3 200
Казахстан	1 500	2 600	2 600	2 500	2 500	2 500	2 500
Марокко	1 200	1 750	1 700	1 700	1 700	1 700	1 700
Российская Федерация	13 952	16 500	19 500	19 500	19 500	19 500	19 500
Турция	5 500	4 000	4 000	4 000	4 000	4 000	4 000
Украина	6 935	7 800	9 400	9 400	9 400	9 400	9 400
США	4 796	4 080	3 928	3 849	3 849	3 849	3 849
Всего	129 672	131 936	139 119	139 762	139 380	139 739	139 739
<b>Потребление</b>							
Алжир	2 000	2 250	2 250	2 050	2 050	2 050	2 050
Австралия	3 100	3 300	3 200	3 200	3 200	3 300	3 300
Беларусь	2 200	1 600	2 100	2 100	2 100	2 100	2 100
Канада	6 800	6 800	6 800	6 800	6 720	6 720	6 720
Китай	4 500	4 500	5 600	6 100	6 100	6 100	6 100
ЕС-27	51 820	51 000	51 200	51 200	52 500	52 500	52 500
Индия	1 525	1 750	1 350	1 350	1 300	1 300	1 300
Иран	4 500	4 300	4 300	4 300	4 300	4 500	4 500
Япония	1 500	1 500	1 500	1 500	1 500	1 500	1 500
Марокко	1 900	3 000	2 800	2 800	2 800	2 800	2 800
Российская Федерация	12 100	13 200	14 300	14 300	14 300	14 300	14 300
Саудовская Аравия	7 925	8 725	8 325	8 325	8 525	8 525	8 525
Турция	6 100	5 150	6 050	6 050	6 050	6 050	6 050



	2012/13	2013/14	2014/15 октябрь	2014/15 ноябрь	2014/15 декабрь	2014/15 январь	2014/15 февраль
Украина	5 000	5 200	5 400	4 900	4 900	4 900	4 900
США	4 668	4 442	4 768	4 659	4 659	4 394	4 394
Всего	132 190	136 441	139 477	139 068	140 448	140 783	140 783
<b>Переходящие запасы</b>							
Алжир	1 235	742	342	1 044	1 044	1 044	1 044
Канада	930	1 208	1 349	1 149	1 149	1 149	1 149
ЕС-27	4 388	4 369	7 244	7 801	6 301	6 340	6 340
Иран	1 778	1 248	1 248	1 248	1 248	1 248	1 248
Российская Федерация	650	915	1 973	1 973	1 973	1 973	1 973
Саудовская Аравия	2 603	2 853	3 453	3 286	3 586	3 586	3 586
Украина	937	1 264	1 088	1 388	1 388	1 388	1 388
США	1 748	1 750	1 490	1 520	1 520	1 790	1 790
Всего	19 873	19 568	23 630	24 803	23 496	23 967	23 967

**Мировая торговля ячменем. тыс. т**

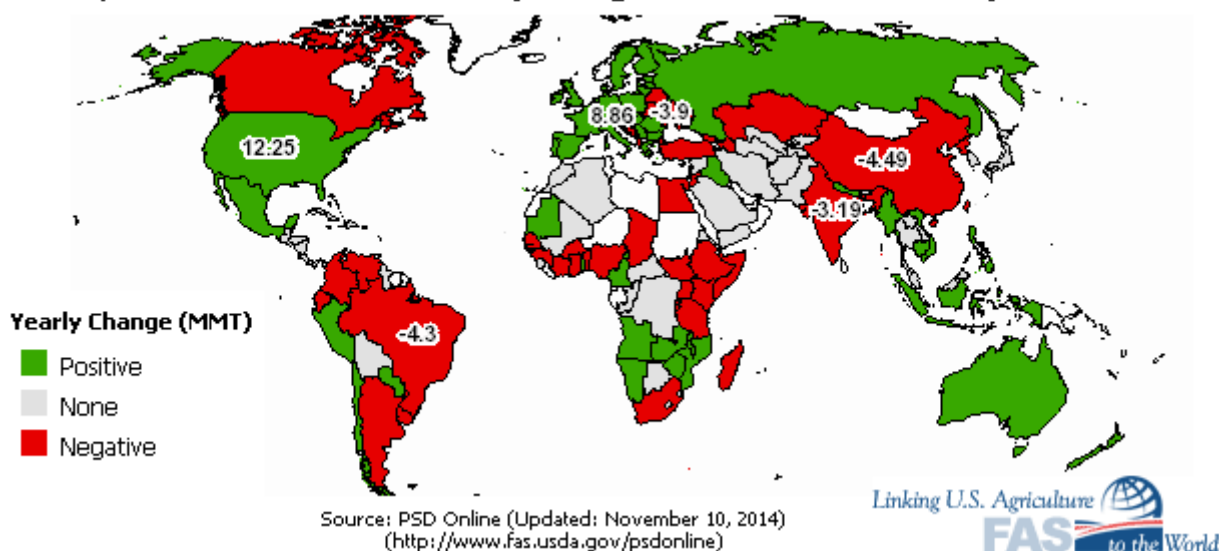
	2012/13	2013/14	2014/15 октябрь	2014/15 ноябрь	2014/15 декабрь	2014/15 январь	2014/15 февраль
<b>Экспорт</b>							
Аргентина	4 000	2 500	2 000	2 000	1 600	1 600	1 600
Австралия	3 800	4 700	4 300	4 300	4 300	4 500	4 500
Канада	1 500	800	1 000	1 200	1 200	1 200	1 200
ЕС-27	4 700	5 800	6 500	6 500	6 700	6 700	6 700
Казахстан	200	400	400	400	400	500	500
Российская Федерация	2 300	3 800	4 300	4 300	4 300	4 300	4 300
Украина	2 200	2 400	3 800	4 000	4 000	4 000	4 000
США	193	218	218	218	218	218	218
Всего	19 378	20 768	23 068	23 468	23 318	23 618	23 618
<b>Импорт</b>							
Бразилия	300	400	400	400	400	400	400
Китай	2 200	3 000	4 000	4 500	4 500	4 500	4 500
Колумбия	250	275	275	275	275	275	275
ЕС-27	100	50	50	100	100	100	100
Иран	1 500	1 000	1 000	1 000	1 000	1 200	1 200
Израиль	200	300	300	300	300	300	300
Япония	1 300	1 300	1 300	1 300	1 300	1 300	1 300
Иордания	850	650	650	650	650	650	650
Кувейт	250	400	400	400	400	400	400
Ливия	200	550	550	550	550	550	550



	2012/13	2013/14	2014/15 октябрь	2014/15 ноябрь	2014/15 декабрь	2014/15 январь	2014/15 февраль
Марокко	250	600	400	400	400	400	400
Российская Федерация	250	200	100	100	100	100	100
Саудовская Аравия	7 800	7 500	7 500	7 500	8 000	8 000	8 000
США	507	544	762	762	762	762	762
Всего	18 943	21 054	22 147	22 697	23 197	23 597	23 597

Производство кукурузы. 2014/15 МГ (сравнение с 2013/14 МГ)

2014/2015 Corn Production (Change from Previous Year)



Производство, потребление и переходящие запасы кукурузы. тыс. т

	2012/13	2013/14	2014/15 октябрь	2014/15 ноябрь	2014/15 декабрь	2014/15 январь	2014/15 февраль
<b>Производство</b>							
Аргентина	26 500	26 000	23 000	23 000	22 000	22 000	22 000
Бразилия	77 000	74 000	75 000	75 000	75 000	75 000	75 000
Канада	13 060	11 600	11 500	11 500	11 500	11 500	11 500
Китай	205 600	222 000	217 000	214 000	215 500	215 500	215 500
Египет	5 800	5 750	5 750	5 750	5 750	5 750	5 750
ЕС-27	58 539	67 046	71 016	73 054	73 589	73 960	73 960
Индия	21 500	21 000	21 000	21 000	21 000	22 000	22 000
Индонезия	8 000	9 200	9 200	9 200	9 200	9 200	9 200
Мексика	21 500	22 500	22 500	23 000	23 000	23 000	23 000

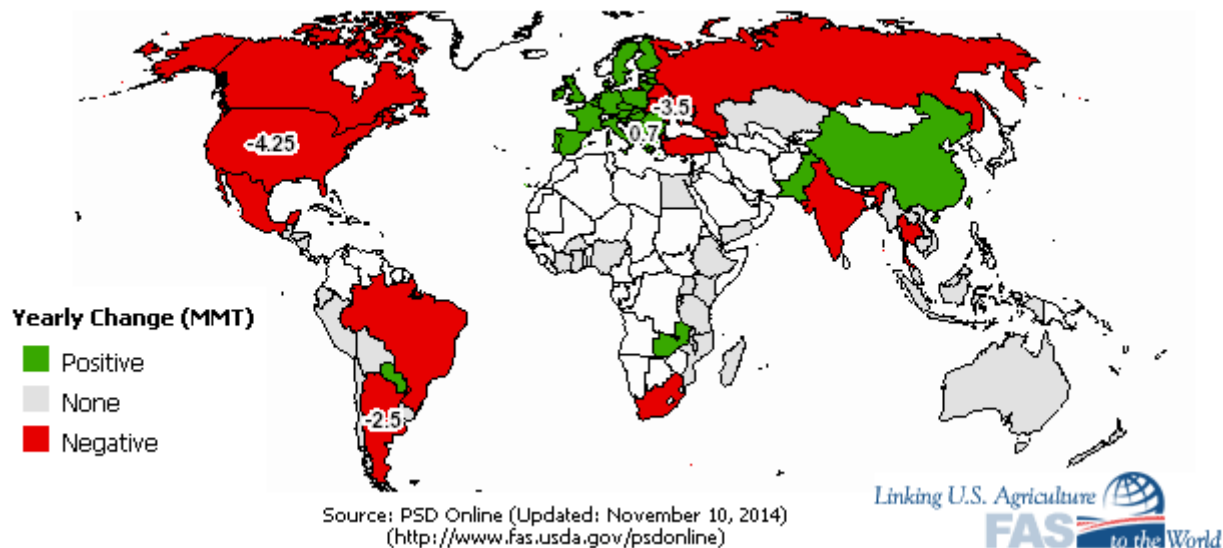


	2012/13	2013/14	2014/15 октябрь	2014/15 ноябрь	2014/15 декабрь	2014/15 январь	2014/15 февраль
Нигерия	7 630	7 700	7 500	7 500	7 500	7 500	7 500
Филиппины	7 267	7 900	7 900	7 900	7 900	7 900	7 900
Сербия	3 500	6 600	6 850	6 850	6 850	6 850	6 850
Юж.Африка	12 200	13 500	13 500	13 500	13 500	13 500	13 500
Украина	20 922	27 000	25 000	27 000	27 000	27 000	27 000
США	273 832	356 427	367 680	365 965	365 965	361 091	361 091
Всего	855 048	985 394	990 692	990 320	991 580	988 077	988 077
<b>Потребление</b>							
Аргентина	7 600	9 000	9 200	9 200	9 200	9 200	9 200
Бразилия	53 000	56 500	56 500	56 500	56 500	56 500	56 500
Канада	12 100	12 200	12 000	12 000	12 000	12 400	12 400
Китай	207 000	222 000	220 000	216 000	216 000	216 000	216 000
Египет	10 700	12 800	13 800	13 800	13 800	13 800	13 800
ЕС-27	69 000	74 500	75 500	76 500	77 000	77 500	77 500
Индия	16 700	19 800	19 500	19 500	19 500	20 000	20 000
Индонезия	10 600	11 900	12 000	12 000	12 000	12 000	12 000
Япония	14 500	16 000	15 500	15 400	15 400	15 400	15 400
Юж.Корея	8 100	9 900	9 900	10 100	10 100	10 100	10 100
Мексика	27 700	32 750	32 750	33 250	33 250	33 250	33 250
Нигерия	7 800	7 800	7 600	7 600	7 600	7 600	7 600
Филиппины	7 400	8 400	8 400	8 400	8 400	8 400	8 400
Юж.Африка	10 800	11 800	11 800	11 800	11 800	11 800	11 800
США	266 711	297 447	302 401	302 528	302 782	300 877	300 877
Всего	870 709	967 033	970 733	969 010	969 664	968 909	968 909
<b>Переходящие запасы</b>							
Бразилия	12 010	15 750	17 050	17 550	17 550	17 550	17 550
Китай	60 885	80 360	77 335	77 715	78 715	78 715	78 715
ЕС-27	5 476	6 926	6 896	6 934	6 797	7 384	7 384
Иран	1 641	2 086	2 886	3 086	3 086	3 086	3 086
Юж.Корея	1 468	1 118	1 418	1 424	1 424	1 424	1 424
Юж.Африка	3 201	2 864	2 864	2 864	2 864	2 864	2 864
Украина	823	2 391	1 891	2 391	2 387	2 387	2 387
США	18 526	45 932	52 850	51 008	50 754	47 689	47 689
Всего	123 567	187 816	190 584	191 504	192 204	189 147	189 147



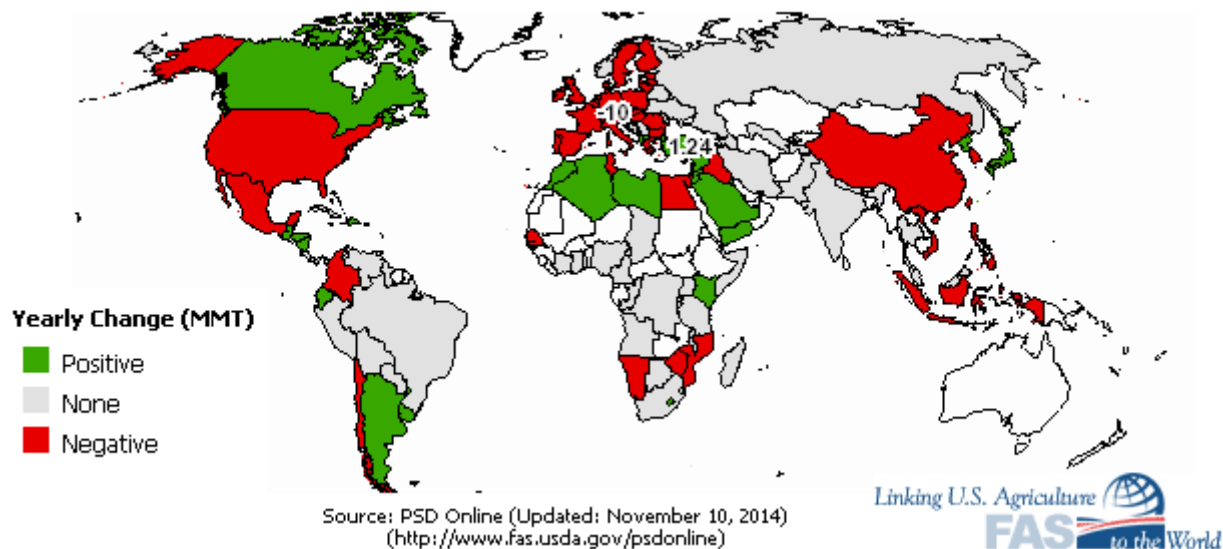
## Экспорт кукурузы. 2014/15 МГ (сравнение с 2013/14 МГ)

### 2014/2015 Corn Exports (Change from Previous Year)



## Импорт кукурузы. 2014/15 МГ (сравнение с 2013/14 МГ)

### 2014/2015 Corn Imports (Change from Previous Year)



## Мировая торговля кукурузой. тыс. т

	2012/13	2013/14	2014/15 октябрь	2014/15 ноябрь	2014/15 декабрь	2014/15 январь	2014/15 февраль
<b>Экспорт</b>							
Аргентина	19 000	16 000	14 000	13 000	12 000	12 000	12 000
Бразилия	22 000	20 000	20 000	19 500	19 500	19 500	19 500
Канада	1 400	1 000	500	500	500	500	500
ЕС-27	1 500	2 000	2 500	2 500	2 500	2 500	2 500
Индия	4 800	2 500	2 500	2 500	2 500	2 500	2 500
Парагвай	2 100	2 300	2 300	2 300	2 300	2 300	2 300
Россия	2 000	3 500	3 000	3 000	3 000	3 000	3 000
Юж.Африка	1 900	2 200	2 200	2 200	2 200	2 200	2 200
Украина	13 500	16 000	16 000	16 500	16 500	16 500	16 500
США	17 781	43 817	44 452	44 452	44 452	44 452	44 452
Всего	89 896	115 857	114 092	113 092	112 342	112 342	112 342
<b>Импорт</b>							
Алжир	2 800	3 600	3 800	3 800	3 800	3 800	3 800
Бразилия	800	800	800	800	800	800	800
Китай	3 000	3 000	3 000	2 500	2 000	2 000	2 000
Колумбия	3 200	4 200	4 200	4 200	4 200	4 200	4 200
Коста-Рика	750	750	750	750	750	750	750
Куба	850	900	900	900	900	900	900
Доминиканская	1 100	1 200	1 200	1 200	1 200	1 200	1 200
Египет	4 000	6 500	7 500	7 500	7 500	7 500	7 500
ЕС-27	10 500	11 000	7 000	6 000	6 000	7 000	7 000
Индонезия	2 400	2 600	2 600	2 600	2 600	2 600	2 600
Иран	3 500	4 800	5 300	5 500	5 500	5 500	5 500
Израиль	1 200	1 500	1 500	1 500	1 500	1 500	1 500
Япония	14 500	16 000	15 500	15 400	15 400	15 400	15 400
Юж.Корея	8 000	9 500	9 500	9 600	9 600	9 600	9 600
Малайзия	3 100	3 400	3 400	3 400	3 400	3 400	3 400
Мексика	6 500	10 900	10 900	10 900	10 900	10 900	10 900
Марокко	1 900	2 000	2 300	2 300	2 300	2 300	2 300
Перу	1 900	2 300	2 300	2 300	2 300	2 300	2 300
Саудовская	2 100	2 900	2 900	2 900	2 900	2 900	2 900
Сирия	700	500	400	400	400	400	400
Тайвань	4 300	4 400	4 200	4 200	4 200	4 200	4 200
Тунис	800	850	900	900	900	900	900
Турция	1 300	2 500	2 500	2 500	2 500	1 500	1 500
США	4 064	762	635	635	635	635	635



	2012/13	2013/14	2014/15 октябрь	2014/15 ноябрь	2014/15 декабрь	2014/15 январь	2014/15 февраль
Венесуэлла	2 500	2 600	2 600	2 600	2 600	2 600	2 600
Вьетнам	1 400	2 000	2 000	2 000	2 000	2 000	2 000
Всего	96 701	114 222	111 720	110 295	109 795	110 095	110 095

### СОСТОЯНИЕ ЗЕРНОВОГО РЫНКА КАЗАХСТАНА

(Материалы подготовлены информационно-аналитическим Департаментом РЗС по данным Агентства Республики Казахстан по статистике)

Наличие зерновых и бобовых (на зерно) видам культур на 1 февраля 2015 г.. т

	Всего	из них				у крестьянских или фермерских хозяйств
		у юридических лиц с основным видом деятельности растениеводство и животноводство, охота и предоставление услуг в этих областях	производство продуктов мукомольно-крупяной промышленности	оптовая торговля зерном, семенами и кормами для животных	складирование и хранение зерна	
<b>Всего зерновые и бобовые культуры</b>	11 936 249	4 527 305	1 073 794	167 566	3 914 692	2 249 778
на продовольствие	8 983 774	2 824 216	998 477	137 145	3 563 750	1 458 146
на семена	1 578 436	1 089 429	339	6 915	9 180	472 573
на фураж	1 374 039	613 660	74 978	23 506	341 762	319 059
Пшеница	10 039 614	3 564 586	913 169	131 615	3 710 142	1 717 094
на продовольствие	8 224 685	2 472 015	872 839	115 212	3 493 898	1 268 748
на семена	1 283 350	909 945	339	500	7 917	364 649
на фураж	531 579	182 626	39 991	15 903	208 327	83 697
Кукуруза	127 804	53 074	32 526	2 385	2 702	37 117
на продовольствие	34 586	1 966	30 107	1 127	-	1 386
на семена	5 838	3 863	-	-	-	1 975
на фураж	87 380	47 245	2 419	1 258	2 702	33 756
Рис	174 095	67 327	63 350	-	-	43 418
на продовольствие	156 261	53 931	63 350	-	-	38 980





на семена	17 834	13 396	-	-	-	4 438
Ячмень	1 174 481	551 794	41 686	28 929	182 889	369 113
на продовольствие	420 160	215 555	10 760	17 072	57 051	119 691
на семена	230 579	134 147	-	6 415	938	89 079
на фураж	523 742	202 092	30 926	5 442	124 900	160 343
Рожь	43 321	9 883	18 461	365	4 382	10 230
на продовольствие	37 314	8 191	18 461	365	3 615	6 682
на семена	2 742	1 276	-	-	285	1 181
на фураж	3 265	416	-	-	482	2 367
Овес	167 049	111 333	2 201	1 485	5 881	46 149
на продовольствие	45 520	32 433	561	1 485	956	10 085
на семена	25 274	17 600	-	-	32	7 642
на фураж	96 255	61 300	1 640	-	4 893	28 422
Гречиха	29 608	13 815	2 375	1 048	2 217	10 153
на продовольствие	24 897	11 598	2 375	1 048	2 217	7 659
на семена	3 408	1 441	-	-	-	1 967
на фураж	1 303	776	-	-	-	527
Просо	11 124	5 606	-	637	1 374	3 471
на продовольствие	6 717	3 666	-	122	1 366	1 527
на семена	1 170	620	-	-	8	542
на фураж	3 237	1 320	-	515	-	1 402
Смесь колосовых	121 833	112 362	26	388	91	8 966
на продовольствие	302	-	24	-	-	278
на семена	1 854	1 214	-	-	-	640
на фураж	119 677	111 148	2	388	91	8 048

Экспортные цены на зерновые культуры и муку в долларах за тонну. в т.ч. НДС  
0 % (франко-элеватор) на 03.02.2015 года

Наименование станции	пшеница 3 класса, с клейковиной		пшеница 4 класс	пшеница 5 класс	Ячмень	мука			Условия поставки
	23-24%	27-30%	-		2 класс	в/с	1 сорт	2 сорт	
	Продажа	Продажа	Продажа	Продажа	Продажа	Продажа	Продажа	Продажа	



Т. Петропавловск (ЮУЖД)	228-236	248-256	214-223	-	187-194	412-421	399-408	375-384	DAP
ст. Сары-агаш	270-279	284-293	253-261	-	209-218	437-446	421-431	401-410	DAP
ст. Луговая	267-279	281-290	250-259	-	206-214	440-449	420-429	395-404	DAP
ст. Тобол	234-243	261-270	234-243	-	234-242	430-439	425-433	398-407	DAP
порт Актау	283-292	301-311	274-283	-	243-252	456-465	447-456	425-434	FOB
ст. Бекабад	305-312	324-333	298-306	-	-	490-498	467-476	450-459	CPT
ст. Хайратон	357-365	378-387	347-355	-	286-295	512-522	495-503	478-486	CPT
ст. Кудукли	352-360	366-375	344-353	-	-	491-500	472-481	456-465	CPT
ст. Сарахс	-	-	-	-	-	-	-	-	-

В декабре и январе цены на зерновые в Казахстане держались на стабильном уровне с небольшим итоговым повышением к началу февраля. Подниматься вверх им не давала ситуация как на мировом, так и на региональном рынке. Давление соседнего российского рынка на понижение, в виду того, что он открыт, продолжалось в течение всего периода. Цены на внутреннем рынке РФ практически достигли потолка, чему способствовало введение вывозной пошлины, и если курс рубля не повысится, ждать заметного роста цен у соседей не приходится. Тем не менее, казахстанский рынок пока не падает во многом благодаря ценовой политике госоператора. Владельцы зерна просто ждут и держат цены, благо, проблем с хранением зерна в этом году нет.

## ОБЗОР МИРОВЫХ ЦЕН.

### Экспортные цены мирового рынка на пшеницу и кукурузу. \$/т

Наименование	Биржа	Условия поставки. страна	07.11.14	05.12.14	09.01.15	06.02.2015	Измен к 05.12.14
<b>Фьючерсный рынок</b>							
Пшеница мукомольная	CBOT	США	189.0	223.8	207.1	193.6	-13.5
Пшеница мукомольная	MATIF	Франция	209.1	232.4	234.2	213.0	-21.2
Пшеница кормовая	Liffe	Великобритания	186.1	201.0	199.0	188.6	-10.4
Кукуруза желтая	CBOT	США	144.7	150.6	157.6	151.9	-5.7
Кукуруза	MATIF	Франция	183.1	191.5	187.1	176.2	-10.9
Пшеница. руб./т	СПб-Биржа	Россия	-	-	-	-	-
Кукуруза. руб./т	СПб-Биржа	Россия	-	-	-	-	-
<b>Наличный рынок</b>							
HRW	США	CPT/ Gulf	253.3	268.0	259.2	245.0	-14.2
SRW	США	CPT/ Gulf	226.2	258.7	245.7	224.9	-20.8
Пшеница мукомольная	Франция	FOB	219.4	235.4	244.0	219.0	-25
Кукуруза желтая	США	CPT/ Gulf	177.7	180.3	180.0	175.1	-4.9
Пшеница мукомольная	Россия	Black sea	252	260	-	245	-

SRW – озимая мягкозерная краснозерная пшеница; HRW – озимая твердозерная краснозерная пшеница; Gulf

## Торги на Чикагской товарной бирже (CBOT) продовольственной пшеницей SRW. \$/t

	30-январь	6-февраль
"Март-15"	184.7	193.6
"Май-15"	186.2	194.4
"Июль-15"	187.9	195.2

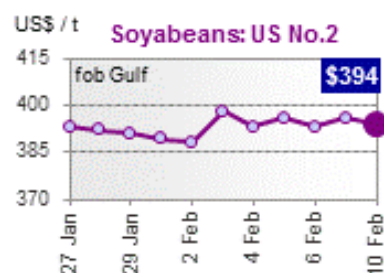
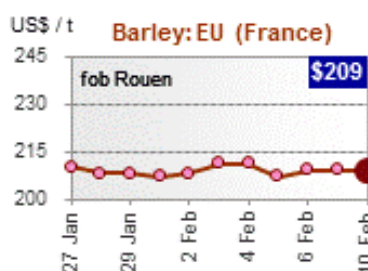
## Общий тренд (фьючерсы на март 2015)



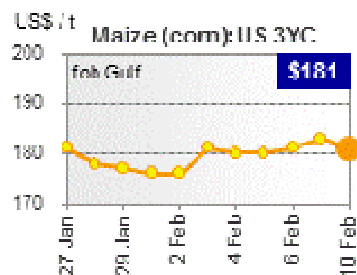
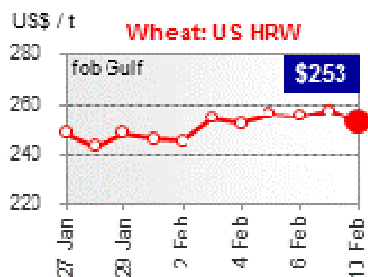


## Индексы Международного совета по зерну (ICG) на 2014 г.

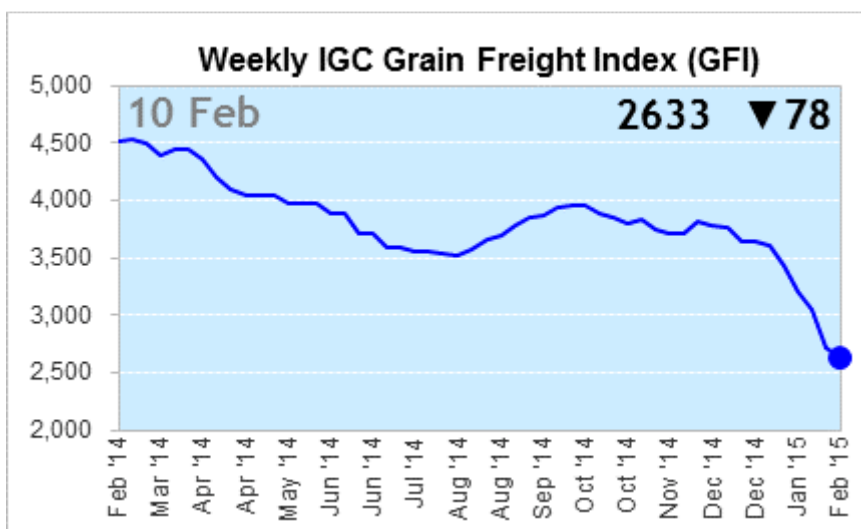
Экспортные цены на ячмень ЕС. \$/t      Экспортные цены на соевые бобы  
FOB. US # 2. \$/t



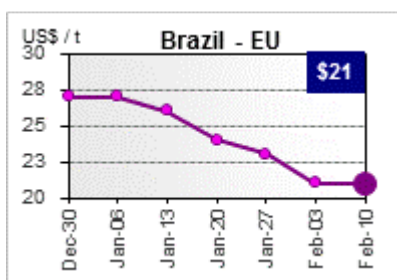
Экспортные цены на пшеницу США.      Экспортные цены на кукурузу США  
HRWFOB Gulf \$/t      FOB Gulf \$/t



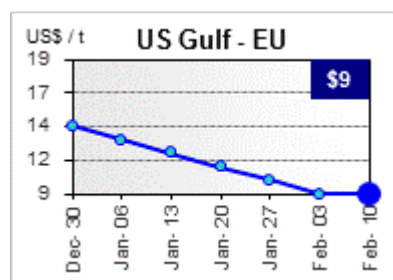
## Индекс фрахта



## Стоимость фрахта Бразилия – ЕС



## США (Мексиканский залив) –ЕС



**Обзор цен на американскую пшеницу на 05.12.2014 г.**  
 (Материал предоставлен Американской пшеничной ассоциацией)

РАЙОН ЭКСПОРТА	ПШЕНИЦА Тип пшеницы содержан ие белка	ЦЕНА_ФОБ* (USD/т)			ЦЕНА ФОБ (USD/т.)								
		изменения за неделю			фев раль	март	апре ль	май	июн ь	июл ь	авгу ст	Год назад	
		USD/6 уш	USD/6 уш	USD/ мт									
Великие Озера	NS/DNS 13.0(14.8)				порт ы	порт ы	\$246	\$246	\$249	\$249	\$249	N/A	
	NS/DNS 13.5(15.3)				закр ыты	закр ыты	\$259	\$259	\$261	\$261	\$261	N/A	
	NS/DNS 14.0(15.9)						\$272	\$272	\$274	\$274	\$274	N/A	
Мексиканский залив	NS/DNS 13.0(14.8)	\$7.77	\$0.20	\$7	\$285	\$285	\$287	\$287	\$289	\$289	\$289	\$332	
	NS/DNS 13.5(15.3)	\$8.07	\$0.20	\$7	\$297	\$297	\$298	\$298	\$300	\$300	\$300	\$358	
	NS/DNS 14.0(15.9)	\$8.37	\$0.20	\$7	\$308	\$308	\$309	\$309	\$311	\$311	\$311	\$369	
	HRW Ord	\$6.82	\$0.21	\$8	\$250	\$250	\$252	\$252	\$253	\$253	\$253	\$290	
	HRW 11.5 (13.1)	\$6.92	\$0.21	\$8	\$254	\$254	\$255	\$255	\$256	\$256	\$256	\$294	
	HRW 12.0 (13.6)	\$6.97	\$0.21	\$8	\$256	\$256	\$257	\$257	\$258	\$258	\$258	\$296	
	HRW 12.5 (14.2)	\$7.02	\$0.21	\$8	\$258	\$258	\$259	\$259	\$260	\$260	\$260	\$301	
	SRW	\$6.62	\$0.24	\$9	\$240	\$238	\$237	\$226	\$223	\$225	\$225	\$264	



WWW.GRUN.RU

## РОССИЙСКИЙ ЗЕРНОВОЙ СОЮЗ

Вестник № 2

Северо- Западное Тихоокеанско е побережье	NS/DNS 13.0(14.8)	\$7.22	\$0.20	\$7	\$265	\$265	\$267	\$267	\$269	\$269	\$269	\$334
	NS/DNS 13.5(15.3)	\$7.32	\$0.20	\$7	\$269	\$269	\$270	\$270	\$272	\$272	\$272	\$341
	NS/DNS 14.0(15.9)	\$7.52	\$0.20	\$7	\$276	\$276	\$278	\$278	\$280	\$280	\$280	\$349
	HRW Ord	\$6.82	\$0.27	\$10	\$250	\$250	\$252	\$252	\$251	\$251	\$251	\$321
	HRW 11.5 (13.1)	\$6.87	\$0.26	\$10	\$252	\$252	\$254	\$254	\$253	\$253	\$253	\$323
	HRW 12.0 (13.6)	\$6.92	\$0.26	\$10	\$254	\$254	\$255	\$255	\$254	\$254	\$254	\$325
	HRW 13.0 (14.8)	\$7.17	\$0.26	\$10	\$263	\$263	\$265	\$265	\$264	\$264	\$264	\$341
	SW	\$6.70	\$0.20	\$7	\$246	\$254	\$254	\$257	\$257	\$257	\$257	\$287
	SW 9.5 (10.8) max	\$7.95	\$0.20	\$7	\$292	\$299	\$299	\$303	\$303	\$303	\$303	\$298
	WW	\$7.65	\$0.20	\$7	\$281	\$288	\$288	\$292	\$292	\$292	\$292	\$292



## ПРЕДЛОЖЕНИЕ ОБ ОКАЗАНИИ ЮРИДИЧЕСКИХ УСЛУГ ПО ВЗЫСКАНИЮ СТРАХОВОГО ВОЗМЕЩЕНИЯ

В прошедшие годы сельхозпроизводители активно страховали будущий урожай. Однако, не всегда страховые компании добросовестно относились к своим договорным обязательствам, и реально возмещали сельхозпредприятиями их потери, возникшие в результате непогоды, стихийных бедствий и так далее, если коротко, то в результате наступления страховых случаев. Считаем, что это не справедливо.

Основными причинами отказов в выплате возмещения со стороны страховых компаний являются:

1. Нарушение агротехнологии;
2. Несвоевременное уведомление страховщика;
3. Ущерб, по мнению страховщика, причинен в результате причин, имевших место до заключения договора страхования;
4. Решение страховой компании об отказе основано на заключении экспертов, привлеченных самой страховой компанией;
5. Иные основания, указанные в договоре страхования или правилах страхования.

Все указанные случаи отказов страховых компаний могут быть успешно оспорены.

Тема довольно сложная. Часто бывает так, что в результате наступления страхового случая страховая компания выплачивает крестьянину какие-нибудь 10-15 процентов от реального ущерба, и получивший эти деньги остается довольным, прибывая в неведении, что ему по закону причитается в 10 раз больше полученного. Причиной тому служит прежде всего отсутствие квалифицированной юридической помощи. Однако не только мелкие хозяйства терпят убытки, но и крупные сельхозпроизводители тоже страдают от незаконных действий страховых компаний. А причина, по сути та же, недостаток опыта работы в этой специфической области коммерческих отношений. Содержать же сотрудника, специально занимающегося именно этими вопросами, часто бывает накладно. Да и где взять человека с необходимым опытом.

Изучав сложившуюся ситуацию, **Российский Зерновой Союз приступил к организации процесса взыскания страховых выплат со страховых компаний в судебном порядке.**

С этой целью, совместно с компанией ГлавСтрахКонтроль, предлагаем всем участникам Российского Зернового Союза помощь в урегулировании с максимальной выгодой, спорных ситуаций, возникших со страховыми компаниями. К работе по взысканию страховых выплат привлечены высококвалифицированные юристы, специализирующиеся именно в данной области права.

Стандартная стоимость услуг составляет 12% от суммы страхового возмещения, полученного в результате оказания услуг страхователем, но не ниже 800 000 руб.

**При этом страхователь оплачивает услуги только после получения возмещения от страховщика.**

Одновременно, на дополнительных условиях, РЗС предлагает сопровождение процедуры заключения и исполнения договоров страхования.



[WWW.GRUN.RU](http://WWW.GRUN.RU)

## РОССИЙСКИЙ ЗЕРНОВОЙ СОЮЗ

Вестник № 2

Для получения поддержки предлагаем обратиться в **Российский Зерновой Союз к Директору Департамента правового обеспечения Жигулину Вадиму Станиславовичу**, который проконсультирует, рассмотрит документы по убыткам и окажет Вам помощь, в случае недобросовестного поведения вашей страховой компании.

Р.т. (499) 975-20-35

Моб. (916)386-75-11

Тел/факс(495) 607-83-79

**E-mail:** [zvs@grun.ru](mailto:zvs@grun.ru)