

ВЕСТНИК

Российского Зернового Союза

№ 2 (310)

Февраль 2019



ОГЛАВЛЕНИЕ:

График конференций	3
Информация от членов союза	10
Предложение об оказании юридических услуг	11
Глубокая переработка зерна - инвестиционный потенциал России	13
ОБЗОР РОССИЙСКОГО АГРОПРОМЫШЛЕННОГО КОМПЛЕКСА	15
Текущая ситуация в АПК	15
Растениеводство	16
Животноводство	35
Материально-техническое обеспечение	41
Пищевая и перерабатывающая промышленность	44
Состояние зернового рынка России	46
Конъюнктура рынков зерна. муки. круп и масличного рынка	48
Динамика цен по экономическим зонам Российской Федерации	50
ОБЗОР МИРОВОГО РЫНКА ЗЕРНА	56
Состояние зернового рынка Казахстана	70
ОБЗОР МИРОВЫХ ЦЕН	74
Экспортные цены мирового рынка на пшеницу и кукурузу	74
Торги на Чикагской товарной бирже (CBOT) продовольственной пшеницей SRW	75
Индексы международного совета по зерну (ICG)	77
Обзор цен на американскую пшеницу	79

Воспроизведение, распространение информации, содержащейся в данном издании, разрешается, по согласованию с правообладателем



WWW.GRUN.RU

РОССИЙСКИЙ ЗЕРНОВОЙ СОЮЗ

Вестник № 2



График мероприятий Российского Зернового Союза на 2019 г

20-21 февраля	VII Агротехнологическая конференция «АгроHighTech-XXI», Тамбов, Россия
11 Апреля	Заседание Grain Session-33
4-7 Июня	XX Международный зерновой раунд «Рынок зерна – вчера, сегодня, завтра» Геленджик, Россия
18 Июля	Заседание Grain Session-34
5 Сентября	XXV Международная конференция «Причерноморское зерно и масличные 2019/20» и VII Grain Dinner, Москва, Россия
28-30 Октября	XI Международная зерновая торговая конференция «Global Grain Outlook», Баку, Азербайджан
5 декабря	Заседание Grain Session-35

Подробную информацию о предварительной программе, регистрации и условиях участия Вы можете получить по телефонам или электронной почте:

Phone: +7 (495) 369-44-53

e-mail: rzs@grun.ru, tds@grun.ru



WWW.GRUN.RU



РОССИЙСКИЙ
ЗЕРНОВОЙ СОЮЗ

VII Международная агротехнологическая конференция «АгроHighTech – XXI»

20-21 февраля 2019
Тамбов

Российский Зерновой Союз совместно с АО «Щелково Агрохим», при поддержке Министерства сельского хозяйства Российской Федерации и Администрации Тамбовской области, проведет **VII Международную агротехнологическую конференцию «АгроHighTech – XXI» в зале Администрации Тамбовской области 20-21 февраля 2019 г., г. Тамбов.**

В рамках VII Международной агротехнологической конференции «АгроHighTech – XXI» будут рассмотрены вопросы перехода к новому технологическому укладу в аграрном секторе – опыт региона, цели, задачи, инструменты, новации господдержки сельского хозяйства 2019-2021 гг., поддержки современных трендов развития и инновационных технологий производства зерновых и масличных культур, а также вопросы реализации «умных технологий» в аграрном секторе и др.

В дискуссии примут участие представители федеральных органов исполнительной власти, руководители ведущих агрохолдингов и сельхозорганизаций, предприятий по переработке и хранению зерна, ведущие российские и зарубежные эксперты.

Предполагается участие более 300 человек.

Планируется участие: Губернатора Тамбовской области **А.В. Никитина**, Заместителя главы Тамбовской области **С.В. Иванова**, Генерального директора АО «Щелково Агрохим» **С.Д. Каракотова**



WWW.GRUN.RU

РОССИЙСКИЙ ЗЕРНОВОЙ СОЮЗ

Вестник № 2

Спонсоры:



**ЩЕЛКОВО
АГРОХИМ**



Чакинская Нефтебаза

Честный бизнес – надежное партнерство



РЖАКСИНСКИЙ
ЭЛЕВАТОР

Партнер:



Подробную информацию о предварительной программе, регистрации и условиях участия, спонсорской и информационной поддержке конференции Вы можете получить по телефонам или электронной почте:

т.: 8 (495) 369-44-53.

e-mail: tev@grun.ru



Уважаемые господа!

Российский Зерновой Союз рад пригласить Вас на серию заседаний Grain Session-2019, которые состоятся 11 апреля, 18 июля и 5 декабря.

«Grain Session» представляет собой дискуссионную площадку для обсуждения наиболее актуальных вопросов состояния и сценарных прогнозов развития конъюнктуры зернового рынка. Заседания проводятся в рамках «закрытого» клуба с ограниченным числом участников, что позволяет свободно вести неформальную дискуссию ведущих аналитиков отрасли, лидеров зернового сектора, руководителей компаний ведущих операторов рынка зерна и продуктов его переработки, транспортных компаний, представителей органов государственной власти России.

В связи с популярностью и ограниченным количеством мест на заседания "Grain Session" и в целях экономии средств, предлагаем Вам заранее приобрести

абонемент на 3 заседания «Grain Session - 2019».

Стоимость абонемента составляет 66 000 руб.. Договор заключается на компанию, поэтому на каждое из трех заседаний может регистрироваться любой из представителей компании. Приобретая абонемент экономия составит 33 000 руб., т.к. стоимость каждого разового посещения 33 000 руб. (99 000 руб. за 3 заседания)

Подробную информацию о предварительной программе, регистрации и условиях участия, спонсорской и информационной поддержке конференции Вы можете получить по телефонам или электронной почте:

т./ф.: +7 (495) 369-44-53;
e-mail: tev@grun.ru



WWW.GRUN.RU



XX Международный зерновой раунд

«Рынок зерна - вчера, сегодня, завтра»

4-7 июня 2019 года
г. Геленджик, Краснодарский край



При поддержке Министерства сельского хозяйства РФ

Российский Зерновой Союз при поддержке Министерства сельского хозяйства Российской Федерации и Администрации Краснодарского края проведет **XX Международный зерновой раунд «Рынок зерна – вчера, сегодня, завтра», 4–7 июня 2019 года (г. Геленджик).**

В рамках XX Международного зернового раунда «Рынок зерна – вчера, сегодня, завтра» будут рассмотрены современные проблемы государственного регулирования функционирования рынка зерна, перспективы развития АПК в новых экономических условиях, меры государственной поддержки аграрного сектора, прогнозы производства, динамики цен и конъюнктуры зернового рынка, использования новых технологий производства, переработки и хранения зерна, развития транспортной и финансовой инфраструктуры.

Традиционно в Раунде участвует **более 1000** представителей из **30** стран мира. В конференции принимают участие лидеры зернового сектора, руководители компаний-операторов рынка зерна и продуктов его переработки, транспортных компаний, организаций, отвечающих за инфраструктуру отрасли, а также ведущие сельхозтоваропроизводители из более чем **40** субъектов Российской Федерации.

Наряду с насыщенной сессионной программой, участникам конференции будут предложены оптимальные условия для деловых переговоров, встреч с партнерами, презентации своих компаний.

Подробную информацию о предварительной программе, регистрации и условиях участия в раунде Вы можете получить по телефонам

Или электронной почте:

+7 (495) 369-44-53;

e-mail: rzs@grun.ru, [tag@grun.ru](mailto>tag@grun.ru), mev@grun.ru, fll@grun.ru



**Программа XX Международного зернового раунда
«Рынок зерна – вчера, сегодня, завтра»,
04-07 июня, 2019
г. Геленджик (Краснодарский край)**

**04 июня 2019 года
Отель «Кемпински Гранд Отель Геленджик»
(конгресс-центр отеля)**

- 17:00-21:00** **Регистрация участников**
- 18:00-21:00** **Приветственный коктейль**

**05 июня 2019 года
Отель «Кемпински Гранд Отель Геленджик»
(конгресс-центр отеля)**

- 08:30-14:30** **Регистрация участников
Утренний кофе**
- 08:30-14:30** **Выставка**
- 10:00-10:15** **Торжественное открытие Раунда**
- 10:15-12:00** **I сессия «Вызовы технологической революции – ответы
государства и бизнеса»**

Основные темы дискуссии:

Аграрная политика на новом этапе развития отрасли – отвечает ли новым вызовам и задачам? Какие структурные преобразования нужны для увеличения темпов экономического роста в аграрной сфере? Новации государственной поддержки АПК. Приоритетный проект «Экспорт продукции АПК» - как обеспечить реализацию поставленных задач. Администрирование зернового рынка – результаты и перспективы

- 12:00-12:30** **Кофе-брейк**
- 12:30-14:30** **II сессия « Ожидания нового зернового года – что измениться для
Причерноморья и рынка зерна»**

Основные темы дискуссии:

Тренды глобальной экономики, последствия для агропродовольственных рынков. Мировой и Причерноморский рынок зерна и масличных: основные итоги и прогнозы на



WWW.GRUN.RU

РОССИЙСКИЙ ЗЕРНОВОЙ СОЮЗ

Вестник № 2

2019/20 м.г. Глобальный рынок муки – есть ли место для России? Мировой рынок зернобобовых культур – возможности для России.

14:30-16:00 **Обеденный перерыв**

06 июня 2019 года

**Отель «Кемпински Гранд Отель Геленджик»
(конгресс-центр отеля)**

09.00-14.30 **Регистрация участников
Утренний кофе**

09.30-14.30 **Выставка**

10:00-11:00 **III сессия «Внутренний рынок и экспорт – конкуренция за
зерновые ресурсы»**

Основные темы дискуссии:

Спрос на зерно со стороны животноводства- изменения объемов и структуры производства, потенциал роста/ Страсти по муке

11:00-11:45 **IV сессия «Казахстан и Украина – соседи, конкуренты, итоги
сезона и прогнозы 2019/20»**

11:45-12:15 **Кофе брейк**

12:15-14.30 **Панельная дискуссия: прогнозы производства и конъюнктуры рынка
зерна и масличных в сезоне 2019/20 года**

Основные темы дискуссии:

Итоги сезона 2018/19 года – успехи и проблемы. Урожай 2019 года - рекорды кончились? Сценарные прогнозы производства и конъюнктуры рынка зерна и масличных культур. Новые транспортные коридоры для российского зерна.

14:30-16:00 **Обеденный перерыв**

07 июня 2019 года

До 12:00 **Выезд из отеля**



Новости Членов РЗС



Обработка семян: Фотосепаратор Cimbría

Сортировка по цвету подразумевает использование оборудования с большим цветовым спектром для качественного распознавания брака и удаления нежелательных примесей.

Линейка фотосепараторов SEA фирмы Кимбрия, представлена на рынке моделями SEA CHROMEX, SEA TRUE.

Фотосепаратор SEA CHROMEX, известен на мировом рынке как наиболее эффективный электронный сортировщик с полноцветной оптической системой в сочетании с NIR и InGaAs камерами.

NIR камеры помогают отсортировать посторонние примеси, схожие по цвету с цветом необходимого продукта, такие как камни, ветки, стекло и пластик среди семян, зерен и кофе.

Технология InGaAs позволяет отсортировать дефекты, которые не могут быть выявлены визуально, например: отсеивание семян, пораженных грибком склероция; а также сортировка лущеного и нелущеного зерна, отсеивание скорлупок орехов.

Фотосепаратор модели SEA TRUE дополняет линейку оптического оборудования группы SEA, обеспечивая высокую производительность сортировки и наилучшее качество на выходе пищевых и непродовольственных продуктов таких, как зерно, семена, кофе, орехи и др.

Андрей Ардышев, коммерческий директор по СНГ GSI - Cimbría,
+7 (916) 528-48-53
Andrey.Ardyshev@agcocorp.com

Алексей Ксенофонов, региональный директор направления
«Семенные технологии» Cimbría
+7 (989) 267-80-80
Alexey.Ksenofontov@agcocorp.com



Уважаемые коллеги!

**По вопросам размещения рекламы в бюллетене
просьба обращаться по следующим контактам:**

8 (495) 369-44-58, доб. 110

drvs@grun.ru

Зими́на Елена Михайловна



**РОССИЙСКИЙ
ЗЕРНОВОЙ СОЮЗ**

ПРЕДЛОЖЕНИ ОБ ОКАЗАНИИ ЮРИДИЧЕСКИХ УСЛУГ ПО ВЗЫСКАНИЮ СТРАХОВОГО ВОЗМЕЩЕНИЯ

В прошедшие годы сельхозпроизводители активно страховали будущий урожай. Однако, не всегда страховые компании добросовестно относились к своим договорным обязательствам и реально возмещали сельхозпредприятиями их потери, возникшие в результате непогоды, стихийных бедствий и так далее, если коротко, то в результате наступления страховых случаев, считаем, что это не справедливо.

Основными причинами отказов в выплате возмещения со стороны страховых компаний являются:

1. Нарушение агротехнологии;
2. Несвоевременное уведомление страховщика;
3. Ущерб по мнению страховщика причинен в результате причин, имевших место до заключения договора страхования;
4. Решение страховой компании об отказе основано на заключении экспертов, привлеченных самой страховой компанией;
5. Иные основания указанные в договоре страхования или правилах страхования.

Все указанные случаи отказов страховых компаний могут быть успешно оспорены.

Тема довольно сложная, часто бывает так, что в результате наступления страхового случая, страховая компания выплачивает крестьянину какие-нибудь 10-15 процентов от реального ущерба и получивший эти деньги остается довольным, прибывая в неведении, что ему по закону причитается в 10 раз больше полученного. Причиной тому служит прежде всего отсутствие квалифицированной юридической помощи. Однако, не только мелкие хозяйства терпят убытки, но и крупные сельхозпроизводители тоже страдают от незаконных действий страховых компаний. А причина по сути та же недостаток опыта работы в этой специфической области



коммерческих отношений. Содержать же сотрудника, специально занимающегося именно этими вопросами, часто бывает накладно, да и где взять человека с необходимым опытом.

Изучав сложившуюся ситуацию, Российский **Зерновой Союз приступил к организации процесса взыскания страховых выплат со страховых компаний в судебной прядке.**

С этой целью, совместно с компанией ГлавСтрахКонтроль, предлагаем всем участникам Российского Зернового Союза помощь в урегулировании с максимальной выгодой спорных ситуаций, возникших со страховыми компаниями. К работе по взысканию страховых выплат привлечены высококвалифицированные юристы специализирующиеся именно в данной области права.

Стандартная стоимость услуг составляет 12% от суммы страхового возмещения полученного в результате оказания услуг страхователем, но не ниже 800 000 руб.

При этом страхователь оплачивает услуги только после получения возмещения от страховщика

Одновременно на дополнительных условиях РЗС предлагает сопровождение процедуры заключения и исполнения договоров страхования.

Для получения поддержки предлагаем обратиться в **Российский Зерновой Союз к Директору Департамента правового обеспечения Жигулину Вадиму Станиславовичу**, который проконсультирует рассмотрит документы по убыткам и окажет Вам помощь в случае недобросовестного поведения вашей страховой компании

Р Т (499) 975-20-35

Моб (916)386-75-11

Тел/факс (495) 607-83-79

E-mail:zvs@grun.ru



Глубокая переработка зерна - инвестиционный потенциал России

РЗС подготовил отчёт об исследовании – «Глубокая переработка зерна – инвестиционный потенциал России».

Исследование проводилось в течение нескольких месяцев и охватило мировой опыт производства продукции глубокой переработки и ее практического применения в крупнейших странах мира.

Справка. На горизонте ближайших десяти лет при дальнейшей модернизации зернового хозяйства России рост внутреннего потребления и увеличение экспорта не будут успевать за темпами прироста производства зерновых культур. На фоне многолетнего структурного кризиса российской зернопереработки, имеющей устойчивый переизбыток производственных мощностей, существует объективная необходимость дальнейшего развития технологической цепочки. - глубокой переработки зерна (ГПЗ).

Внедрение ГПЗ даст толчок развитию отрасли промышленной биотехнологии и повышению инвестиционной капитализации (проекты оцениваются до 200 млн. Евро).

Развитие в России ГПЗ позволит производить высокотехнологичные продукты, спрос на которые устойчиво растет как на внутреннем, так и на мировом: высокобелковые кормовые добавки, кормовые дрожжи, кукурузный и пшеничный глютен, модифицированные крахмалы, глюкозо-фруктозные сиропы, заменители сахара, кристаллическая глюкоза, аминокислоты и органические кислоты.



Цель исследования – оценить практическую необходимость развития отрасли глубокой переработки зерна (ГПЗ) в России. перспективы инвестиционной привлекательности и экономическое обоснование реализации такого рода проектов.

Следующий этап - специалисты РЗС прорабатывают конкретные рекомендации для потенциальных инвесторов по реализации проектов ГПЗ с учетом региональной и продуктовой специфики.

В результирующем документе проработаны вопросы по направлениям:

- Перспективы развития ситуации в сегменте мирового и российского рынка ГПЗ.
- SWOT анализ привлекательности инвестиций в ГПЗ.
- Анализ конкурентной среды на рынке ГПЗ и ключевые факторы успеха.
- Правильный выбор сегмента рынка. базовой технологии и компании-поставщика.
- Оптимальный выбор места дислокации объекта как с точки зрения доступности зернового сырья. так и - готовности местной инфраструктуры.
- Доступ к "дешевому" финансированию.
- Стратегические альтернативы инвестирования в ГПЗ.
- Статистические данные.
- Россия. Производство основных видов продукции в натуральном выражении в 1997-2012 гг.
- Мировой импорт и экспорт за 1997-2011 гг. по товарным позициям: лизин. инулин. лимонная и аскорбиновая кислота. клейковина. крахмал пшеничный. кукурузный. картофельный. маниоковый. глутамат натрия. декстрины и прочие модифицированные крахмалы. глюкоза и сироп глюкозы.
- Основные мировые экспортеры и импортеры по этим видам продукции.

Партнерство - заинтересованные организации приглашаются к сотрудничеству.

Для заказа разработанного документа и исследовательских работ просьба обращаться к Директору информационно-аналитического департамента Булавину Рудольфу Евгеньевичу.

Тел. +7 (495) 369-44-58, доб. 112 e-mail: bulavin@grun.ru



ОБЗОР РОССИЙСКОГО АГРОПРОМЫШЛЕННОГО КОМПЛЕКСА ТЕКУЩАЯ СИТУАЦИЯ В АПК

(Материалы подготовлены информационно-аналитическим
Департаментом РЗС по данным ФТС. Росстата)

Объем производства продукции сельского хозяйства всех сельхозпроизводителей (сельхозорганизации, крестьянские (фермерские) хозяйства, хозяйства населения) в 2018г. в действующих ценах, по предварительной оценке, составил 5119,8 млрд.рублей, в декабре 2018г. - 197,4 млрд.рублей.

Таблица 1



Растениеводство

Валовой сбор **зерна** в Российской Федерации в 2018г., по предварительным данным, составил **112,9 млн.тонн** (в весе после доработки), что на 16,7% меньше уровня предыдущего года.

Производство **семян подсолнечника** (в весе после доработки) увеличилось в 2018г. (на 20,2%) за счет увеличения убранных площадей (на 7,1%) при росте урожайности (на 11,7%). Валовой сбор **сахарной свеклы** и **льноволокна** снизился (на 20,6% и 5,5% соответственно), что обусловлено снижением урожайности этих культур (на 15,2% и 5,4% соответственно), а также сокращением убранных площадей сахарной свеклы (на 6,4%) и льна-долгунца (на 0,5%) по сравнению с уровнем предыдущего года. Валовой сбор **картофеля** увеличился на 3,3% за счет роста урожайности (на 4,7%), сбор **овощей** сохранился практически на уровне предыдущего года.

В составе зерновых и зернобобовых культур в 2018г. по сравнению с предыдущим годом отмечалось снижение валовых сборов всех видов зерновых и зернобобовых культур, кроме риса.

В структуре производства зерна в 2018г. по сравнению с 2017г. увеличился удельный вес пшеницы, овса и кукурузы, снизился удельный вес ржи, ячменя, крупяных и зернобобовых культур.

Основными производителями зерна и технических культур остаются **сельскохозяйственные организации**. Доля их в производстве зерна в 2018г. составила 70,2% (в 2017г. - 70,1%), подсолнечника - 66,4% (68,1%), сахарной свеклы - 89,1% (88,2%).

Крестьянскими (фермерскими) хозяйствами и индивидуальными предпринимателями в 2018г. получено 29,0% от общего сбора зерна в хозяйствах всех категорий (в 2017г. - 29,1%), сахарной свеклы - 10,8% (11,6%), подсолнечника - 33,2% (31,5%).

Производство картофеля и овощей сосредоточено в **хозяйствах населения**, которыми в 2018г. выращено 68,2% общего сбора картофеля и 55,8% овощей (в 2017г. - соответственно 68,9% и 55,4%).

1.1. СЕВ ЗЕРНОВЫХ И ЗЕРНОБОБОВЫХ КУЛЬТУР В СЕЛЬСКОХОЗЯЙСТВЕННЫХ ОРГАНИЗАЦИЯХ

(НА 1 ИЮНЯ; ТЫС. ГА)

	2017г. ¹	2018г.	2018г. в % к 2017г.
Хозяйства всех категорий			
Зерновые и зернобобовые культуры (включая кукурузу)	27317.7	23678.9	86.7
Сельскохозяйственные организации			
Зерновые и зернобобовые культуры (без кукурузы)	16143.2	13968.2	86.5
Кукуруза на зерно	1932.9	1571.9	81.3

1.2. УБОРКА ЗЕРНОВЫХ И ЗЕРНОБОБОВЫХ КУЛЬТУР В СЕЛЬСКОХОЗЯЙСТВЕННЫХ ОРГАНИЗАЦИЯХ

(НА 1 НОЯБРЯ)

	2015г.	2016г.	2017г.	2018г.	2018г. в % к 2017г.
Скошено зерновых и зернобобовых культур (без кукурузы). тысяч гектаров	28139	28767	28333	27112	95.7
в % к площади посева	93.4	96.3	95.9	95.0	
Обмолочено зерновых и зернобобовых культур (без кукурузы). тысяч гектаров	28132	28760	28303	27101	95.8
в % к скошенной площади	100	100	99.9	100	
Намолочено зерна (в первоначально оприходованном весе) – всего. тыс. тонн	68830	77510	88564	73603	83.1
с 1 га – центнеров	24.5	27.0	31.3	27.2	86.8
Скошено пшеницы. тысяч гектаров	17354	18054	17804	17002	95.5
в % к площади посева	100	97.2	91.2	96.1	
Обмолочено пшеницы. тысяч гектаров	17345	18049	17797	17001	95.5
в % к скошенной площади	95.1	99.9	99.9	100	
Намолочено зерна (в первоначально оприходованном весе). тыс. тонн	45618	53385	61779	51409	83.2
с 1 га – центнеров	26.3	29.6	34.7	30.2	87.1
Убрано кукурузы на зерно. тыс. га	1492	1276	1200	1268	105.6
в % к площади посева	77.8	64.1	57.2	76.1	
Собрано зерна кукурузы. тыс. тонн	7978	7385	6086	6691	109.9
с 1 га – центнеров	53.5	57.9	50.7	52.8	104.1

1.3. НАЛИЧИЕ ЗЕРНА В СЕЛЬСКОХОЗЯЙСТВЕННЫХ ОРГАНИЗАЦИЯХ¹

(ТЫСЯЧ ТОНН)

	1 января 2019г.	1 января 2019г. в % к 1 января 2018г.	<i>Справочно</i> 1 января 2018г.
Зерновые и зернобобовые культуры (без кукурузы)	17557.5	74.8	23482.4
в том числе пшеница	10193.6	67.7	15051.6
Кукуруза на зерно	2774.6	87.0	3187.5

1.4. ЭКСПОРТ ЗЛАКОВ РОССИЙСКОЙ ФЕДЕРАЦИИ

(ПО ДАННЫМ ФТС РОССИИ С УЧЕТОМ ВЗАИМНОЙ ТОРГОВЛИ С ГОСУДАРСТВАМИ-ЧЛЕНАМИ ЕАЭС)
(ТЫСЯЧ ТОНН)

	Январь- ноябрь 2018г.	в том числе ноябрь	Январь- ноябрь 2018г. в % к январю- ноябрю 2017г.	Ноябрь 2018г. в % к ноябрю 2017г.	<i>Справочно</i>	
					январь- ноябрь 2017г.	в том числе ноябрь
Злаки	50315	4242	132.7	79.0	37907	5371
пшеница и меслин	40187	3373	139.6	79.2	28796	4259
рис	121.3	14.5	75.4	51.0	161	28.5

1.5. ИМПОРТ ЗЛАКОВ РОССИЙСКОЙ ФЕДЕРАЦИИ

(ПО ДАННЫМ ФТС РОССИИ С УЧЕТОМ ВЗАИМНОЙ ТОРГОВЛИ С ГОСУДАРСТВАМИ-ЧЛЕНАМИ ЕАЭС)
(ТЫСЯЧ ТОНН)

	Январь- ноябрь 2018г.	в том числе ноябрь	Январь- ноябрь 2018г. в % к январю- ноябрю 2017г.	Ноябрь 2018г. в % к ноябрю 2017г.	<i>Справочно</i>	
					январь- ноябрь 2017г.	в том числе ноябрь
Злаки	556	72.5	80.9	120.5	687	60.1
пшеница и меслин	306	51.1	123.9	154.1	247	33.2
ячмень	12.8	0.001	7.6	0.03	168	3.9
кукуруза	38.3	2.6	83.1	67.0	46.1	3.9
рис	197	18.5	90.6	97.0	217	19.0

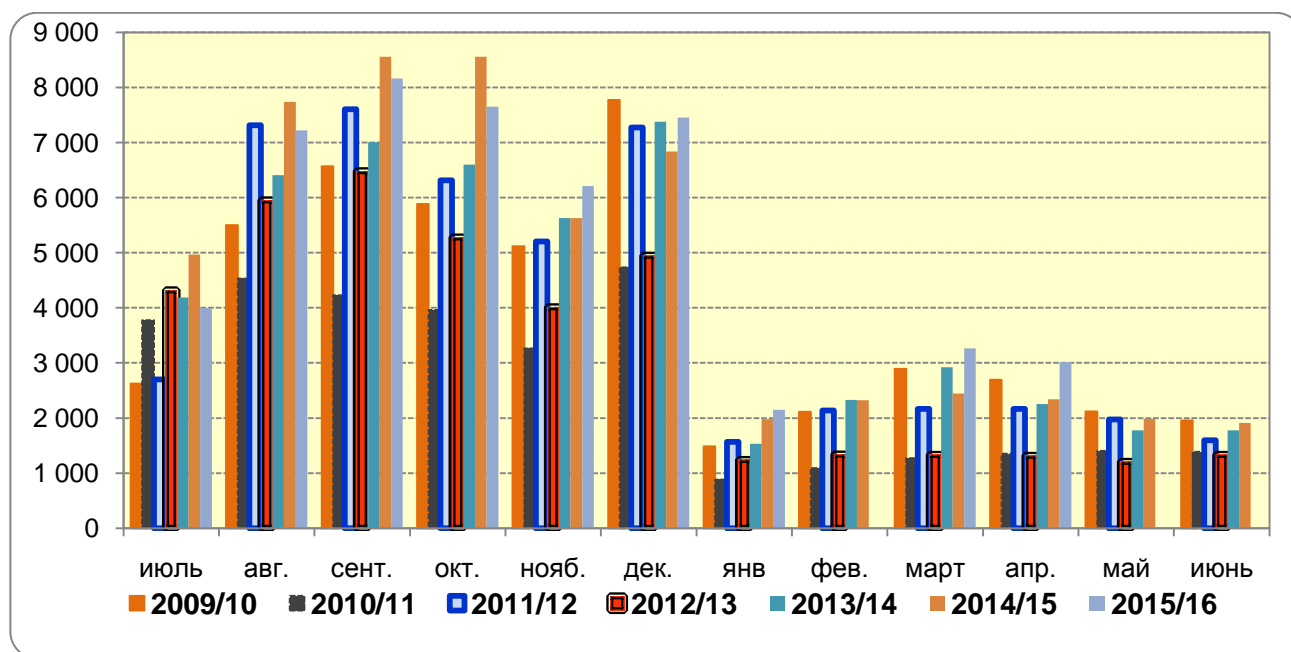
1.6. СРЕДНИЕ ЦЕНЫ ПРОИЗВОДИТЕЛЕЙ¹ НА ОТДЕЛЬНЫЕ ВИДЫ РЕАЛИЗОВАННОГО ЗЕРНА (НА КОНЕЦ ПЕРИОДА; РУБЛЕЙ ЗА ТОННУ)

	2018г.				Справочн о ноябрь 2017г.
	март	июнь	сентябрь	ноябрь	
Пшеница	6865	7802	8993	10122	6479
Кукуруза	6778	8256	8326	8998	6097
Ячмень	6879	7589	8463	9338	6267
Рожь	4607	5163	5503	6257	5057
Овес	5962	6211	5929	6144	5943
Просо	6242	7669	10619	15828	5335
Гречиха	6836	7035	6466	8747	9377
Овощи бобовые сушеные (культуры зернобобовые)	8647	9165	9196	11946	13241

¹ Здесь и далее средние цены и индексы цен рассчитываются по данным выборочного наблюдения, основанного на отборе базовых организаций и товаров-представителей.

РЕАЛИЗАЦИЯ ЗЕРНОВЫХ КУЛЬТУР

Динамика отгрузок зерновых и зернобобовых культур (с кукурузой)
сельскохозяйственными организациями в 2008/09 – 2015/16 МГ. тыс. т

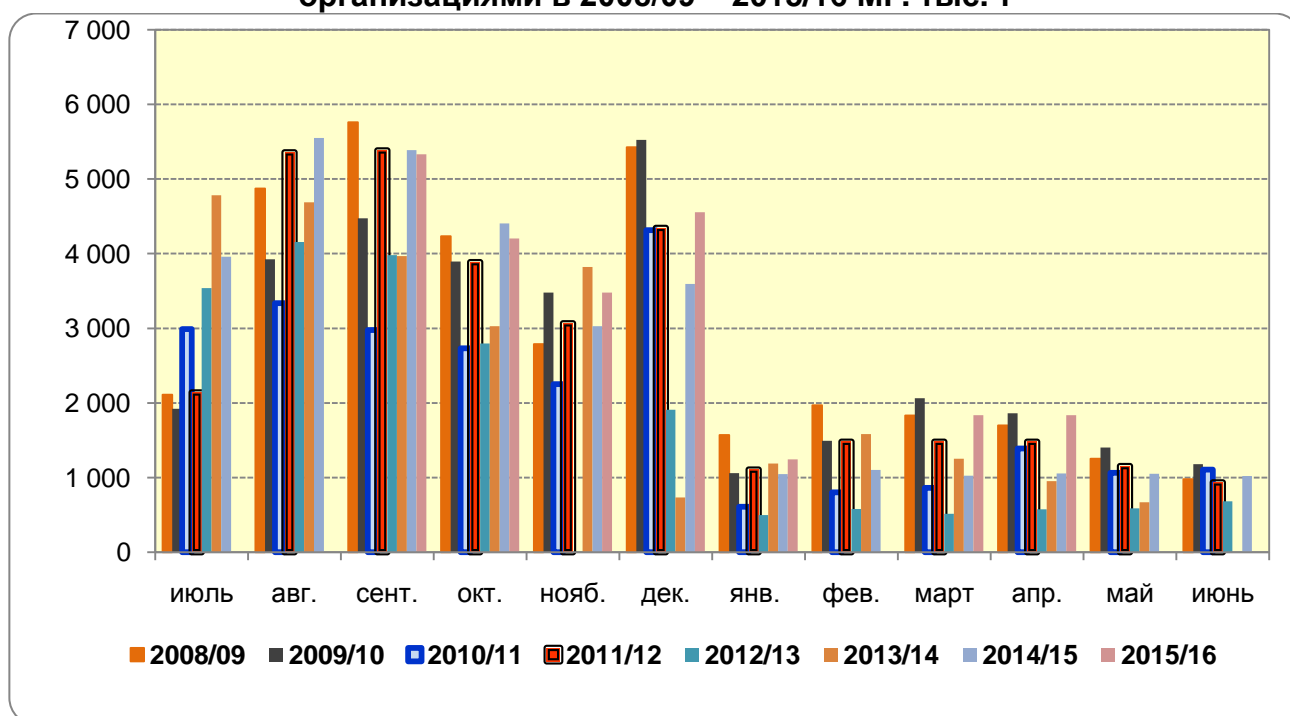




Отгружено зерновых и зернобобовых культур (включая кукурузу)
(в весе после доработки) сельхозорганизациями. т

Наименование	декабрь 2017 года	декабрь 2018 года	2018 в % к 2017	январь - декабрь 2017 года	январь - декабрь 2018 года	2018 в % к 2017
РФ всего. в том числе:	8 790 712	6 874 051	78.2	63 254 653	67 921 121	107.4
ЦФО	2 690 619	2 034 515	75.6	19 135 513	21 374 730	111.7
СЗФО	49 946	55 384	110.9	394 144	370 637	94.0
ЮФО	2 156 375	1 339 373	62.1	17 880 828	17 243 286	96.4
СКФО	1 052 294	819 037	77.8	7 862 475	8 443 744	107.4
ПФО	1 621 096	1 298 350	80.1	10 528 500	11 943 208	113.4
УФО	321 172	270 379	84.2	2 237 648	2 120 879	94.8
СФО	844 625	987 928	117.0	4 758 733	5 892 878	123.8
ДФО	54 586	69 085	126.6	456 813	531 759	116.4

Динамика отгрузок пшеницы сельскохозяйственными организациями в 2008/09 – 2015/16 МГ. тыс. т





Отгружено пшеницы в весе после доработки сельхозорганизациями. т

Наименование	декабрь 2017 года	декабрь 2018 года	2018 в % к 2017	январь - декабрь 2017 года	январь - декабрь 2018 года	2018 в % к 2017
РФ. всего в том числе:	5 706 068	4 492 192	78.7	42 282 832	46 472 587	109.9
ЦФО	1 598 314	1 194 405	74.7	11 593 610	12 826 312	110.6
СЗФО	23 795	35 323	148.4	241 206	202 766	84.1
ЮФО	1 588 968	1 008 017	63.4	13 158 784	13 495 305	102.6
СКФО	744 343	517 019	69.5	5 748 337	6 375 856	110.9
ПФО	980 006	850 206	86.8	6 713 952	7 947 772	118.4
УФО	173 481	169 305	97.6	1 428 558	1 418 784	99.3
СФО	579 012	692 845	119.7	3 237 741	3 999 322	123.5
ДФО	18 148	25 072	138.2	160 645	206 471	128.5

Отгружено пшеницы в декабре 2018 г. т

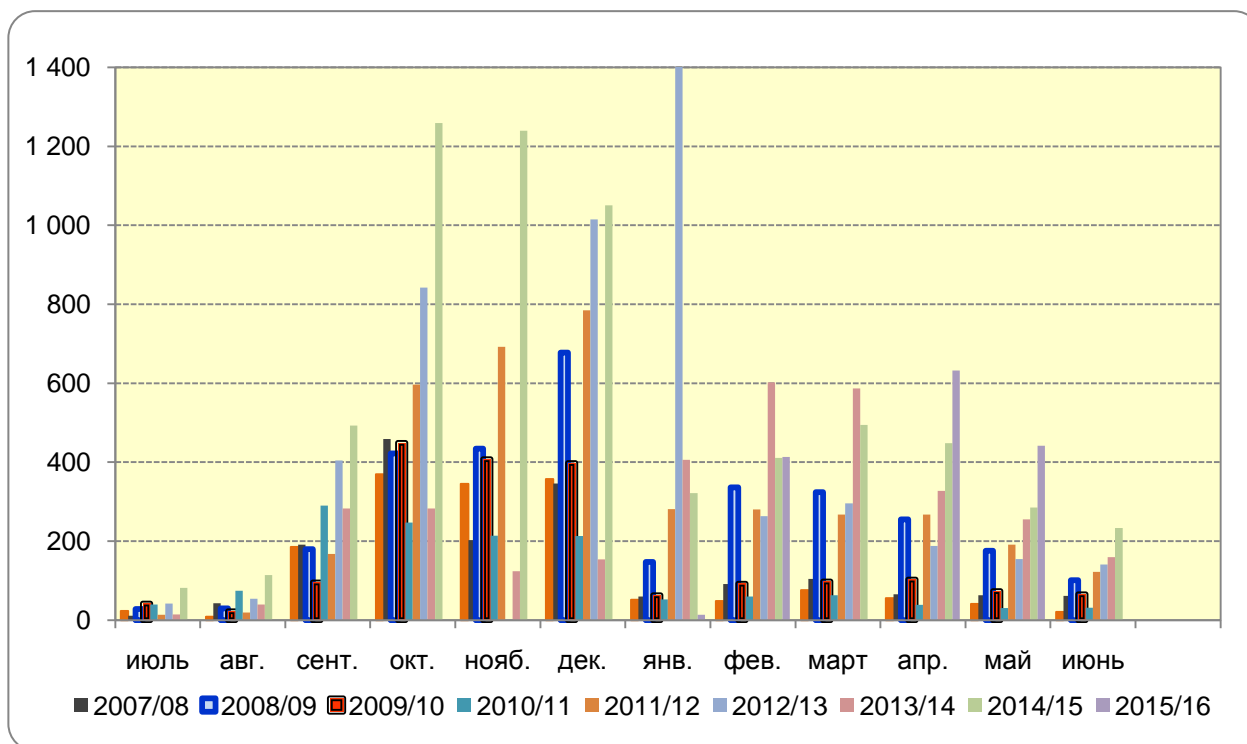
Наименование	декабрь 2017 года	декабрь 2018 года	2018 в % к 2017
РОССИЙСКАЯ ФЕДЕРАЦИЯ	5 706 068	4 492 192	78.7
ЦЕНТРАЛЬНЫЙ ФЕДЕРАЛЬНЫЙ ОКРУГ	1 598 314	1 194 405	74.7
Белгородская область	173 612	96 728	55.7
Брянская область	31 772	25 788	81.2
Владимирская область	7 929	4 537	57.2
Воронежская область	267 314	193 685	72.5
Ивановская область	3 190	3 594	112.7
Калужская область	903	664	73.5
Костромская область	191	189	99.1
Курская область	329 084	248 641	75.6
Липецкая область	93 275	147 032	157.6
Московская область	8 845	11 345	128.3
Орловская область	182 346	167 717	92.0
Рязанская область	125 662	80 757	64.3
Смоленская область	8 025	7 053	87.9
Тамбовская область	272 214	165 197	60.7



Наименование	декабрь 2017 года	декабрь 2018 года	2018 в % к 2017
Тверская область	542	494	91.1
Тульская область	92 976	40 579	43.6
Ярославская область	436	406	93.2
г. Москва			

За декабрь 2018г года сельхозорганизациями РФ реализовано 4 492 192 т. пшеницы.

Динамика отгрузок кукурузы на зерно сельскохозяйственными организациями в 2008/09 – 2015/16 МГ. тыс. т



Отгружено кукурузы на зерно сельхозорганизациями. т

Наименование	декабрь 2017 года	декабрь 2018 года	2018 в % к 2017	январь - декабрь 2017 года	январь - декабрь 2018 года	2018 в % к 2017
РФ. всего в том числе:	990 252	865 189	87.4	6 407 313	6 767 993	105.6
ЦФО	469 090	425 496	90.7	3 114 380	3 519 178	113.0
С-ЗФО	14 099	8 627	61.2	42 877	81 610	190.3
ЮФО	224 622	113 422	50.5	1 846 804	1 431 738	77.5
С-КФО	199 113	216 693	108.8	874 556	1 066 294	121.9
ПФО	66 599	65 719	98.7	344 629	439 378	127.5
УФО	415	72	17.4	3 516	1 556	44.3
СФО	901	1 807	200.5	6 849	9 545	139.4
ДФО	15 413	33 352	216.4	173 704	218 693	125.9

Отгружено кукурузы за декабрь 2018 г. т

Наименование	декабрь 2017 года	декабрь 2018 года	2018 в % к 2017
РОССИЙСКАЯ ФЕДЕРАЦИЯ	990 252	865 189	87.4
ЦЕНТРАЛЬНЫЙ ФЕДЕРАЛЬНЫЙ ОКРУГ	469 090	425 496	90.7
Белгородская область	105 042	72 108	68.6
Брянская область	60 023	32 412	54.0
Владимирская область	65	223	342.1
Воронежская область	52 053	55 409	106.4
Курская область	111 124	130 342	117.3
Липецкая область	30 297	36 045	119.0
Московская область		88	
Орловская область	21 816	31 090	142.5
Рязанская область	3 731	2 227	59.7
Смоленская область			
Тамбовская область	78 374	62 602	79.9
Тульская область	6 565	2 951	44.9
г. Москва			

Отгружено подсолнечника на зерно сельхозорганизациями т

Наименование	декабрь 2017 года	декабрь 2018 года	2018 в % к 2017	январь - декабрь 2017 года	январь - декабрь 2018 года	2018 в % к 2017
РФ. всего в том числе:	1 283 238	1 361 538	106.1	6 117 981	6 756 927	110.4
ЦФО	323 124	327 075	101.2	1 833 235	1 789 385	97.6
ЮФО	277 730	308 167	111.0	1 717 944	2 038 910	118.7
С-КФО	130 528	121 075	92.8	410 507	363 425	88.5
ПФО	493 116	545 440	110.6	1 815 578	2 184 229	120.3
УФО	781	2 877	368.5	13 790	17 885	129.7
СФО	57 959	56 905	98.2	326 898	363 093	111.1
ДФО				29		

О НАЛИЧИИ ЗЕРНА НА 1 НОЯБРЯ 2018 ГОДА

Декабрьские отгрузки зерна сельскохозяйственными организациями вновь, как и в сентябре-ноябре, снизились к прошлогоднему уровню и достигли четырехлетнего минимума. В декабре 2018 года сельхозпроизводители отгрузили почти 6.9 млн т зерна (-21.8 % к декабрю 2017 года). Декабрьские отгрузки пшеницы сельскохозяйственными организациями также снизились к прошлогоднему уровню и достигли трехлетнего минимума. В декабре было отгружено почти 4.5 млн т пшеницы (-21.3 % к декабрю 2017 года) и почти 865 тыс. т кукурузы (-12.6 %).

Суммарно за июль-декабрь текущего сезона было отгружено более 44.1 млн т зерна, что на 4.6 % меньше, чем в прошлом рекордном году, в том числе был отгружен второй по величине объем пшеницы - 31.36 млн т (-1.1 % к прошлому рекордному году).

На 1 января текущего года суммарные запасы зерна в сельскохозяйственных организациях (без малых предприятий), заготовительных и перерабатывающих организациях России достигли минимума за последние три года и составили более 35.7 млн. т, что на 10.2 млн т или на 22.2 % меньше, чем на ту же дату в 2018 году.

Напомним, что запасы зерна по указанному кругу предприятий не включают запасы зерна в малых сельхозпредприятиях, у фермеров и населения. На 1 октября 2018 года суммарные запасы зерна в сельскохозяйственных организациях (без малых предприятий), заготовительных и перерабатывающих организациях России составили 48.2 млн т, а запасы зерна по полному кругу предприятий Росстат оценивает в размере 89.1 млн т.

Комбинация высокого уровня отгрузки зерна в декабре и снижение валового сбора привели к тому, что на 1 января запасы зерна в сельскохозяйственных организациях России (без малых предприятий) опустились до трехлетнего минимума и составили более 20.3 млн т (-23.8 % или -6.4 млн т к прошлому году), в том числе запасы пшеницы составили 10.2 млн т (-32 % или -4.9 млн т к прошлому году), а кукурузы – 2.77 млн т (-13.0 %).

Более 52 % всего зерна в сельскохозяйственных организациях (без малых предприятий) в сельскохозяйственных организациях (без малых предприятий) приходится на 11 регионов - три Северного Кавказа (Краснодарский край, Ставропольский край и Ростовскую область), четыре региона ЦЧР (Курскую, Воронежскую, Тамбовскую и Белгородскую области), два сибирских региона (Алтайский край и Красноярский край), а также Орловскую область и Татарстан. Причем запасы снизились по сравнению с прошлым годом во всех основных регионах-производителях за исключением Алтайского края. Самые большие запасы зерна по-прежнему хранятся в сельскохозяйственных организациях Краснодарского края (1.75 млн т, -29 % к 1 января 2018 года). На втором месте – Курская область (1.16 млн т и -15 %), сместившая Ставропольский край на третье место (1.11 млн т и -43 %).

На 1 января запасы пшеницы в сельскохозяйственных организациях (без малых предприятий) составили 10.2 млн т, что на 4.86 млн т (-32.3 %) меньше прошлогоднего уровня. Более 53 % пшеницы приходится на 11 регионов - три Северного Кавказа (Краснодарский край, Ставропольский край и Ростовская область), три сибирских региона (Алтайский край, Красноярский край и Новосибирская область), три региона ЦЧР (Курскую, Белгородскую, и Липецкая области), а также Орловскую область и Татарстан. Причем запасы снизились по сравнению с прошлым годом во всех основных регионах – производителях за исключением Алтайского края. Самые большие запасы пшеницы хранятся в сельскохозяйственных организациях Краснодарского края (812 тыс. т, -37 % к 1 января 2018 года), на втором месте Ставропольский край (773 тыс. т и -45 %), а на третьем – Алтайский край (541 тыс. т и +13 %).

Запасы зерна в заготовительных и перерабатывающих организациях на 1 января составили почти 15.4 млн т (-19.5 % и -3.7 млн т к прошлому году). За вычетом зерна интервенционного фонда запасы зерна в заготовительных и перерабатывающих организациях составили почти 12.4 млн т, что ниже прошлогоднего уровня на 2.8 млн т (-18 %).

На продовольственную пшеницу приходится почти 53 % от всего зерна в заготовительных и перерабатывающих организациях. По сравнению с началом января прошлого года запасы продовольственной пшеницы снизились на 23 %. Одновременно запасы фуражной пшеницы уменьшились на 21 %, продовольственной ржи – на 15 % (четырёхлетний минимум), кукурузы – упали до минимального показателя за семь лет и на 13 % снизились к прошлому году, а запасы ячменя уменьшились на 10.3 %.

Более 51 % всего зерна в заготовительных и перерабатывающих организациях приходится на девять регионов: три региона Северного Кавказа (Краснодарский край,



Ростовская область и Ставропольский край), три сибирских региона (Алтайский край, Красноярский край и Омскую область), Курскую, Белгородскую и Волгоградскую области. Причем запасы снизились по сравнению с прошлым годом во всех основных регионах – производителях за исключением Алтайского края. Самые большие запасы зерна из этой группы предприятий хранятся у заготовителей и переработчиков Краснодарского края (1.56 млн т, -20 % к 1 января 2018 года). На втором месте – Ростовская область (1.28 млн т, -29 %), На третьем месте – Алтайский край (890 тыс. т, +20 %). Кроме Алтайского края запасы выросли по сравнению с прошлым годом в Саратовской области, Санкт-Петербурге, Москве и Кемеровской области.

Почти 53 % продовольственной пшеницы в заготовительных и перерабатывающих организациях приходится на восемь регионов: три региона Северного Кавказа (Краснодарский край, Ростовская область и Ставропольский край), четыре сибирских региона (Алтайский край, Красноярский край и Новосибирскую область), Саратовскую и Санкт-Петербург. Причем запасы снизились по сравнению с прошлым годом во всех основных регионах – производителях за исключением Алтайского края. Самые большие запасы зерна из этой группы предприятий хранятся у заготовителей и переработчиков Ростовской области (810 тыс. т, -21 % к 1 января 2018 года). На втором месте – Алтайский край (648 тыс. т, +14 %), На третьем месте – Краснодарский край (619 тыс. т, -23 %). Кроме Алтайского края запасы выросли по сравнению с прошлым годом в Саратовской области, Санкт-Петербурге, Москве и Кемеровской области, а также в ряде регионов Поволжья кроме Волгоградской области.

Наличие зерна в сельскохозяйственных (без малых), заготовительных и перерабатывающих организациях Российской Федерации на 1 ноября 2013-18 гг.*

	2013 г.	2014 г.	2015 г.	2016 г.	2017 г.	2018 г.
наличие зерна всего, млн т	28.90	32.64	34.02	39.13	45.90	35.73
в т.ч.в с/х организациях	17.54	19.01	20.23	22.95	26.77	20.33
в загот.и перерабат.орг.	11.37	13.63	13.79	16.17	19.13	15.40
зерно всего в заготовительных и перерабатывающих орг., тыс. т	11 366	13 633	13 791	16 173	19 133	15 399
в том числе:						
продовольственная пшеница	5 635	6 516	6 819	8 107	10 466	8 109
продовольственная рожь	540	562	454	492	516	441
пригодное на фуражные цели	5 001	6 347	6 283	7 395	7 984	6 679
в том числе:						
фуражная пшеница	1 699	2 308	2 571	3 520	4 305	3 418
кукуруза	1 453	1 419	1 910	1 780	1 320	1 151
ячмень	1 426	2 159	1 495	1 776	1 924	1 725
фуражная рожь	135	141	44	49	54	43
овес	181	167	173	143	160	152
проч. зерновые	107	153	90	127	221	189

* предварительные данные Росстата на соответствующую дату каждого года

Наличие зерна в сельскохозяйственных (без малых) организациях по субъектам Российской Федерации на 1 января 2019 г., на которые приходится более 95 % всех запасов.

	тыс. т	изм к 2018 г., +/-, тыс. т	изм к 2018 г., %	доля в запасах РФ, %
Российская Федерация	20 332	-6 338	-23.8	100
в том числе:				
Краснодарский край	1 745	-710	-28.9	8.6
Курская область	1 156	-208	-15.3	5.7
Ставропольский край	1 111	-851	-43.4	5.5
Алтайский край	909	38	4.4	4.5
Республика Татарстан	895	-416	-31.7	4.4
Белгородская область	889	-126	-12.4	4.4
Орловская область	858	-217	-20.2	4.2
Красноярский край	791	-28	-3.5	3.9
Ростовская область	764	-494	-39.2	3.8
Воронежская область	755	-287	-27.5	3.7
Тамбовская область	748	-185	-19.8	3.7
Новосибирская область	744	-94	-11.2	3.7
Липецкая область	613	-374	-37.9	3.0
Омская область	588	-39	-6.2	2.9
Тюменская область	575	-82	-12.5	2.8
Республика Башкортостан	488	-144	-22.8	2.4
Волгоградская область	420	-323	-43.4	2.1
Пензенская область	368	-197	-34.9	1.8
Оренбургская область	363	-200	-35.5	1.8
Челябинская область	357	-142	-28.4	1.8
Республика Мордовия	337	40	13.3	1.7
Свердловская область	318	-55	-14.8	1.6
Кировская область	311	-6	-1.9	1.5
Саратовская область	303	-411	-57.6	1.5
Самарская область	267	-199	-42.8	1.3
Удмуртская Республика	262	-45	-14.6	1.3
Курганская область	260	-18	-6.3	1.3
Тульская область	246	-33	-11.7	1.2
Нижегородская область	240	-42	-14.8	1.2
Рязанская область	232	-49	-17.4	1.1
Брянская область	221	-83	-27.4	1.1
Пермский край	174	12	7.3	0.9
Иркутская область	164	-43	-20.9	0.8
Псковская область	149	-33	-18.0	0.7



	тыс. т	изм к 2018 г., +/-, тыс. т	изм к 2018 г., %	доля в запасах РФ, %
Приморский край	145	-20	-12.1	0.7
Ленинградская область	137	-63	-31.7	0.7
Кемеровская область	132	-26	-16.5	0.6
Смоленская область	111	58	110.2	0.5
Томская область	108	-1	-1.4	0.5
Амурская область	104	-85	-45.0	0.5

Наличие зерна в заготовительных и перерабатывающих организациях по субъектам Российской Федерации на 1 января 2019 г., на которые приходится 95 % всех запасов.

	тыс. т	изм к 2018 г., +/-, тыс. т	изм к 2018 г., %	доля в запасах РФ, %
Российская Федерация	15 399	-3734	-19.5	100
в том числе:				
Краснодарский край	1 558	-390	-20.0	10.1
Ростовская область	1 279	-517	-28.8	8.3
Алтайский край	890	151	20.4	5.8
Ставропольский край	843	-670	-44.3	5.5
Белгородская область	815	-70	-7.9	5.3
Омская область	721	-22	-3.0	4.7
Курская область	659	-77	-10.5	4.3
Волгоградская область	564	-856	-60.3	3.7
Новосибирская область	564	-35	-5.8	3.7
Красноярский край	560	-114	-17.0	3.6
Воронежская область	538	-179	-25.0	3.5
Саратовская область	528	126	31.4	3.4
Санкт-Петербург	495	119	31.7	3.2
Татарстан	489	-236	-32.5	3.2
Челябинская область	432	-71	-14.1	2.8
Оренбургская область	399	-226	-36.2	2.6
Курганская область	275	0	0.0	1.8
Тамбовская область	269	-173	-39.1	1.7
Московская область	262	-46	-14.9	1.7
Республика Мордовия	256	-58	-18.5	1.7
Рязанская область	255	-53	-17.2	1.7
Пензенская область	240	-49	-16.8	1.6
Башкортостан	237	-11	-4.4	1.5
Самарская область	198	-8	-3.7	1.3
Республика Крым	169	-21	-11.0	1.1
Тульская область	166	-31	-15.8	1.1



	тыс. т	изм к 2018 г., +/-, тыс. т	изм к 2018 г., %	доля в запасах РФ, %
Липецкая область	159	-109	-40.6	1.0
Орловская область	154	-65	-29.6	1.0
Ульяновская область	149	-3	-1.8	1.0
Нижегородская область	143	-12	-7.6	0.9
Москва	111	57	104.4	0.7
Кемеровская область	95	45	90.9	0.6
Тюменская область	90	4	4.0	0.6
Удмуртская Республика	80	-4	-4.3	0.5

Наличие зерновых и зернобобовых культур в сельскохозяйственных организациях (без субъектов малого предпринимательства) на конец месяца. тонн.

	Зерновые и зернобобовые культуры (включая кукурузу)			из них:					
				Пшеница			Кукуруза на зерно в полной спелости		
	декабрь 2017 года	декабрь 2018 года	2018 в % к 2017	декабрь 2017 года	декабрь 2018 года	2018 в % к 2017	декабрь 2017 года	декабрь 2018 года	2018 в % к 2017
РОССИЙСКАЯ ФЕДЕРАЦИЯ	26669918	20332165	76.2	15051552	10193642	67.7	3187546	2774636	87.0
Ц Ф О	7637130	6105778	79.9	4025218	2882652	71.6	1423380	1335976	93.9
Белгородская область	1014583	888576	87.6	555135	395927	71.3	224419	305009	135.9
Брянская область	304068	220624	72.6	141355	65416	46.3	83889	73551	87.7
Владимирская область	80318	46115	57.4	43777	21214	48.5	60	3261	...
Воронежская область	1041922	755269	72.5	547861	343499	62.7	241890	192478	79.6
Ивановская область	13706	10991	80.2	4995	2812	56.3			
Калужская область	40474	25285	62.5	17327	11976	69.1			
Костромская область	2640	3768	142.7	1327	1531	115.4			
Курская область	1364433	1155997	84.7	608419	439474	72.2	444388	423076	95.2
Липецкая область	986555	612688	62.1	533192	398808	74.8	186927	71487	38.2
Московская область	96110	69461	72.3	36585	30287	82.8	2682	5858	218.4
Орловская область	1074533	857745	79.8	548155	388972	71.0	131873	119337	90.5
Рязанская	280362	231534	82.6	166220	135050	81.2	12348	19117	154.8



	Зерновые и зернобобовые культуры (включая кукурузу)			из них:					
				Пшеница			Кукуруза на зерно в полной спелости		
	декабрь 2017 года	декабрь 2018 года	2018 в % к 2017	декабрь 2017 года	декабрь 2018 года	2018 в % к 2017	декабрь 2017 года	декабрь 2018 года	2018 в % к 2017
область									
Смоленская область	52861	111097	210.2	24878	70548	283.6			
Тамбовская область	932118	747551	80.2	605529	372579	61.5	72909	105488	144.7
Тверская область	36211	33732	93.2	11516	17652	153.3			
Тульская область	278712	246122	88.3	158244	124471	78.7	21997	6299	28.6
Ярославская область	36186	88164	243.6	20368	62108	304.9		11016	
г. Москва	1338	1060	79.2	335	327	97.6			
С-З Ф О	556686	444582	79.9	399526	249217	62.4	947	19765	...
Республика Коми	7502	6562	87.5	6418	5072	79.0			
Архангельская область	745	894	119.9	17	241	...			
Архангельская область (без автоном. округа)	745	894	119.9	17	241	...			
Вологодская область	75019	65336	87.1	12206	6790	55.6	225	392	174.1
Калининградская область	70673	76574	108.4	57370	43014	75.0	722	10201	...
Ленинградская область	199963	136502	68.3	161957	97368	60.1		9173	
Новгородская область	20784	9544	45.9	9383	2107	22.5			
Псковская область	182001	149169	82.0	152175	94626	62.2			
Ю Ф О	4608143	3027187	65.7	2799386	1603314	57.3	929560	618486	66.5
Республика Адыгея	15915	14685	92.3	6175	5089	82.4	8943	7111	79.5
Республика Калмыкия	10439	6728	64.4	9086	5227	57.5	1	13	...
Республика Крым	125359	76110	60.7	76118	40780	53.6	3367	2196	65.2
Краснодарский край	2454276	1744738	71.1	1293972	812410	62.8	688952	421407	61.2
Астраханская область			
Волгоградская область	743351	420401	56.6	558704	266919	47.8	71966	66588	92.5
Ростовская область	1257686	764151	60.8	854930	472761	55.3	156331	121171	77.5
г. Севастополь			
С-К Ф О	2075833	1257939	60.6	1463114	795210	54.4	335035	279709	83.5



	Зерновые и зернобобовые культуры (включая кукурузу)			из них:					
				Пшеница			Кукуруза на зерно в полной спелости		
	декабрь 2017 года	декабрь 2018 года	2018 в % к 2017	декабрь 2017 года	декабрь 2018 года	2018 в % к 2017	декабрь 2017 года	декабрь 2018 года	2018 в % к 2017
Республика Дагестан	8663	22178	256.0	6907	6155	89.1	59	3	5.7
Республика Ингушетия	954	958	100.5	277	563	203.3	150	124	82.5
Кабардино-Балкарская Республика	20400	17190	84.3	5544	7307	131.8	9925	7154	72.1
Карачаево-Черкесская Республика	19106	23278	121.8	2173	513	23.6	16626	21827	131.3
Республика Северная Осетия-Алания	42183	71977	170.6	15910	491	3.1	25579	71040	277.7
Чеченская Республика	22778	11691	51.3	14967	6864	45.9	241		
Ставропольский край	1961750	1110666	56.6	1417336	773317	54.6	282454	179561	63.6
П Ф О	5933250	4207583	70.9	3169477	1878875	59.3	280323	342924	122.3
Республика Башкортостан	632655	488287	77.2	325694	226977	69.7	9532	10663	111.9
Республика Марий Эл	128754	95189	73.9	80661	47303	58.6		40	
Республика Мордовия	297144	336690	113.3	135484	117555	86.8	20528	73849	359.7
Республика Татарстан	1310661	895027	68.3	650326	377289	58.0	81228	116925	143.9
Удмуртская Республика	306441	261587	85.4	82603	60307	73.0		1203	
Чувашская Республика	70089	64224	91.6	36872	28851	78.2	2	933	...
Пермский край	162113	173992	107.3	68142	66134	97.1			
Кировская область	316753	310772	98.1	79622	72264	90.8	289	589	204.0
Нижегородская область	281401	239637	85.2	152255	101918	66.9	4615	17008	368.5
Оренбургская область	562588	362684	64.5	369073	201658	54.6	6428	11567	179.9
Пензенская область	565379	367917	65.1	393601	268199	68.1	60700	31044	51.1
Самарская область	465850	266548	57.2	252198	124752	49.5	39719	36206	91.2
Саратовская область	714656	303219	42.4	480497	164275	34.2	52352	42897	81.9
Ульяновская область	118764	41809	35.2	62449	21395	34.3	4930		
У Ф О	1807882	1511109	83.6	946763	718778	75.9	8083	9056	112.0
Курганская область	277573	260051	93.7	210233	176082	83.8			



	Зерновые и зернобобовые культуры (включая кукурузу)			из них:					
				Пшеница			Кукуруза на зерно в полной спелости		
	декабрь 2017 года	декабрь 2018 года	2018 в % к 2017	декабрь 2017 года	декабрь 2018 года	2018 в % к 2017	декабрь 2017 года	декабрь 2018 года	2018 в % к 2017
Свердловская область	373576	318284	85.2	179221	130909	73.0	1799	410	22.8
Тюменская область	657153	575322	87.5	289250	252796	87.4	1355	1364	100.7
Тюменская область (без автономных округов)	657153	575322	87.5	289250	252796	87.4	1355	1364	100.7
Челябинская область	499581	357453	71.6	268059	158991	59.3	4930	7282	147.7
С Ф О	3653752	3456584	94.6	2106532	1950143	92.6	22138	18382	83.0
Республика Алтай	1049	803	76.6						
Республика Тыва	886	340	38.4	558	88	15.7			
Республика Хакасия	21749	19805	91.1	12664	8039	63.5			
Алтайский край	871355	909356	104.4	479298	540862	112.8	12631	6333	50.1
Красноярский край	819332	790979	96.5	495198	427447	86.3			
Иркутская область	207043	163865	79.1	102281	83775	81.9			
Кемеровская область	157608	131562	83.5	55107	52641	95.5	491	100	20.4
Новосибирская область	838008	743776	88.8	471142	410831	87.2	8119	11685	143.9
Омская область	627454	588329	93.8	423287	362616	85.7	856	264	30.9
Томская область	109267	107768	98.6	66997	63845	95.3	42		
Д Ф О	397242	321405	80.9	141537	115454	81.6	188080	150339	79.9
Республика Бурятия	5535	11024	199.2	3237	6066	187.4			
Республика Саха (Якутия)	309	1023	331.1	10	62	599.0			
Забайкальский край	33620	58916	175.2	18262	35313	193.4			
Приморский край	164488	144540	87.9	16301	4404	27.0	143419	136585	95.2
Хабаровский край	2663	1366	51.3	623	82	13.2	50	34	69.1
Амурская область	189727	104292	55.0	103105	69528	67.4	44612	13719	30.8
Еврейская Автономная область	900	243	27.1						

**Остаток продукции в сельскохозяйственных организациях,
не относящихся к субъектам малого предпринимательства на 1 декабря 2018г.т**

Наименование	Масличные культуры	в том числе подсолнечник
РОССИЙСКАЯ ФЕДЕРАЦИЯ	3827799	2166411
Ц Ф О	1673136	794294
Белгородская область	361113	68692
Брянская область	24020	1796
Владимирская область	2869	5
Воронежская область	335028	228726
Ивановская область	870	
Калужская область	5	
Курская область	345384	141809
Липецкая область	187800	124344
Московская область	276	
Орловская область	168427	80922
Рязанская область	26229	15465
Смоленская область	200	
Тамбовская область	181770	123248
Тверская область	797	
Тульская область	38295	9289
Ярославская область	53	
С-З Ф О	9562	
Вологодская область	158	
Калининградская область	1694	
Ленинградская область	945	
Новгородская область	2847	
Псковская область	3918	
Ю Ф О	699170	566135
Республика Адыгея	3560	1246
Республика Крым	9836	6694
Краснодарский край	256085	155613
Волгоградская область	155174	136765
Ростовская область	274516	265817
С-К Ф О	141386	114166
Республика Дагестан	200	200
Республика Ингушетия		
Кабардино-Балкарская Республика	3398	2425
Республика Северная Осетия-Алания	637	630
Чеченская Республика	566	274
Ставропольский край	136585	110637
П Ф О	653288	545779



Наименование	Масличные культуры	в том числе подсолнечник
Республика Башкортостан	42755	37053
Республика Марий Эл	1556	
Республика Мордовия	6740	1905
Республика Татарстан	96688	68400
Удмуртская Республика	1904	
Чувашская Республика	244	
Пермский край	1274	
Кировская область	5953	
Нижегородская область	3630	
Оренбургская область	82718	80449
Пензенская область	125914	109637
Самарская область	99432	85845
Саратовская область	173545	151904
Ульяновская область	10934	10586
У Ф О	59212	20067
Курганская область	7363	2230
Свердловская область	6854	
Тюменская область	11722	
Тюменская область (без автономных округов)	11722	
Челябинская область	33273	17837
С Ф О	268673	125929
Республика Хакасия	491	207
Алтайский край	144876	97639
Красноярский край	6191	
Иркутская область	7353	307
Кемеровская область	19462	755
Новосибирская область	62225	26707
Омская область	7656	
Томская область	323371	42
Д Ф О	9153	42
Забайкальский край	9153	42
Приморский край	73371	
Хабаровский край	3305	
Амурская область	210825	
Еврейская Автономная область	26716	

ЖИВОТНОВОДСТВО

На конец декабря 2018г. поголовье крупного рогатого скота в хозяйствах всех сельхозпроизводителей, по предварительным данным, составляло 18,1 млн.голов (на 0,8% меньше по сравнению с соответствующей датой предыдущего года), из него коров - 7,9 млн. (на 0,4% меньше), свиней - 23,7 млн. (на 2,9% больше), овец и коз - 22,9 млн. (на 6,1% меньше).

В структуре поголовья скота на хозяйства населения приходилось 40,8% поголовья крупного рогатого скота, 10,7% свиней, 46,8% овец и коз (на конец декабря 2017г. - соответственно 41,0%, 12,2%, 46,3%).

В сельскохозяйственных организациях на конец декабря 2018г. по сравнению с соответствующей датой 2017г. сократилось поголовье крупного рогатого скота на 1,4%, коров - на 1,0%, овец и коз - на 8,6%, птицы - на 2,2%, поголовье свиней выросло на 4,9%.

В 2018г. в хозяйствах всех категорий, по предварительным данным, увеличилось производство основных продуктов животноводства.

В **сельскохозяйственных организациях** в 2018г. по сравнению с 2017г. производство скота и птицы на убой (в живом весе) выросло на 3,8% (в 2017г. по сравнению с 2016г. - на 6,9%), молока - на 3,6% (на 4,1%), яиц - на 0,7% (на 4,1%).

В сельскохозяйственных организациях (кроме микропредприятий) **надой молока на 1 корову** в 2018г. составили 6094 килограмма против 5871 килограмма в 2017г., **яйценоскость кур-несушек** в сельскохозяйственных организациях (кроме субъектов малого предпринимательства) - 307 штук яиц против 308 штук год назад.

В 2018г. в **структуре производства скота и птицы на убой** (в живом весе) отмечалось увеличение удельного веса производства свиней на убой по сравнению с соответствующим периодом предыдущего года.

В сельскохозяйственных организациях удельный вес производства крупного рогатого скота на убой в 2018г. составил 8,8% от общего объема производства скота и птицы на убой (в живом весе) (в 2017г. - 8,7%), свиней - 36,1% (34,6%), птицы - 54,6% (56,2%).

В 2018г. в структуре производства скота и птицы на убой (в живом весе) и молока по категориям хозяйств возросла доля сельскохозяйственных организаций и крестьянских (фермерских) хозяйств (включая индивидуальных предпринимателей), в структуре производства яиц - доля сельскохозяйственных организаций.

К началу января 2018г. **обеспеченность скота кормами** в расчете на 1 условную голову скота в сельхозорганизациях была ниже на 5,9%, чем на соответствующую дату предыдущего года.



Сводные данные о состоянии животноводства РФ по сельскохозяйственным предприятиям.

	декабрь 2017 года	декабрь 2018 года	2018 в % к 2017	январь - декабрь 2017 года	январь - декабрь 2018 года	2018 в % к 2017
Произведено скота и птицы на убой (в живом весе) - всего. тыс. тонн	1026.2	1053.7	102.7	10821.2	11256.2	104.0
крупного рогатого скота	105.2	104.5	99.3	932.7	986.7	105.8
свиней	367.9	380.4	103.4	3735.1	4061.3	108.7
овец и коз	7.5	9.9	131.6	31.2	35.3	113.3
птицы	536.8	551.1	102.7	6096.5	6150.2	100.9
других видов скота	8.8	7.8	88.0	25.8	22.7	87.9
Валовой надой молока. тыс. тонн	1296.4	1349.2	104.1	15609.5	16204.6	103.8
Надоено молока в расчете на 1 корову молочного стада. кг	501	527	105.2	5871	6094	103.8
Получено куриных яиц. млн. штук	3076.8	3110.9	101.1	35383.5	35752.6	101.0
Средняя яйценоскость 1 курицы-несушки. штук	26	25	96.2	308	307	99.7
Поголовье скота и птицы						

	декабрь 2017 года	декабрь 2018 года	2018 в % к 2017	январь - декабрь 2017 года	январь - декабрь 2018 года	2018 в % к 2017
на конец отчетного периода. тыс. голов						
крупного рогатого скота	8190.7	8110.7	99.0			
в том числе коров	3291.9	3271.8	99.4			
свиней	19676.3	20748.9	105.5			
овец и коз	3920.9	3665.3	93.5			
лошадей	272.3	263.9	96.9			
птицы	459372.9	448456.8	97.6			
Наличие кормов на конец отчетного периода - всего, тыс. тонн корм. ед.	13955.5	13351.7	95.7			
в том числе концентрированных	4922.7	4729.7	96.1			
из них комбикормов	471.5	449.9	95.4			
в расчете на условную голову, ц корм. ед.	7.6	7.2	94.1			

Поголовье скота и птицы в сельскохозяйственных организациях по федеральным округам РФ. тыс. голов

	Крупный рогатый скот			в том числе коровы			Свиньи			Птица		
	2017	2018	2018 в % к 2017	2017	2018	2018 в % к 2017	2017	2018	2018 в % к 2017	2017	2018	2018 в % к 2017
РФ. всего в том числе:	8190.7	8110.7	99.0	3291.9	3271.8	99.4	19676.3	20748.9	105.5	459372.9	448456.8	97.6
ЦФО	2225.4	2307.0	103.7	894.0	916.5	102.5	10900.7	11493.3	105.4	156020.3	151363.9	97.0
СЗФО	556.9	561.4	100.8	256.4	258.4	100.8	1657.1	1754.9	105.9	45320.9	45303.9	100.0
ЮФО	577.7	552.3	95.6	235.6	226.9	96.3	902.1	1021.5	113.2	40596.9	34521.8	85.0
СКФО	265.0	264.1	99.6	127.0	126.7	99.8	284.2	284.8	100.2	18897.1	18634.5	98.6
ПФО	2597.2	2514.4	96.8	995.3	970.5	97.5	2726.5	2872.0	105.3	98318.9	101645.0	103.4
УФО	466.6	461.6	98.9	192.2	190.6	99.2	1264.9	1353.1	107.0	47301.6	47097.0	99.6
СФО	1311.0	1272.5	97.1	509.5	504.8	99.1	1637.6	1657.7	101.2	44712.0	43983.3	98.4
ДФО	190.9	177.4	92.9	81.9	77.4	94.5	303.2	311.6	102.7	8205.2	5907.3	72.0

Производство молока в сельскохозяйственных организациях РФ. тыс. т

Наименование	декабрь 2017 года	декабрь 2018 года	2018 в % к 2017	январь - декабрь 2017 года	январь - декабрь 2018 года	2018 в % к 2017
РФ. всего в том числе:	1296.4	1349.2	104.1	15609.5	16204.6	103.8
ЦФО	350.1	367.8	105.0	4160.6	4406.7	105.9
СЗФО	135.2	136.3	100.8	1564.4	1606.0	102.7
ЮФО	96.7	98.8	102.2	1093.5	1185.2	108.4
СКФО	37.2	38.6	103.6	387.3	392.6	101.4
ПФО	410.6	427.7	104.2	4973.0	5097.1	102.5
УФО	89.9	95.7	106.6	1084.2	1130.9	104.3
СФО	164.6	172.5	104.8	2184.0	2218.6	101.6
ДФО	12.2	11.9	98.0	162.4	167.4	103.1

Производство куриных яиц в сельскохозяйственных организациях РФ. млн. штук

Наименование	декабрь 2017 года	декабрь 2018 года	2018 в % к 2017	январь - декабрь 2017 года	январь - декабрь 2018 года	2018 в % к 2017
РФ. всего в том числе:	3076.8	3110.9	101.1	35383.5	35752.6	101.0
ЦФО	694.1	710.5	102.4	7717.5	8071.4	104.6
СЗФО	347.6	345.8	99.5	4134.8	4149.8	100.4
ЮФО	292.8	284.6	97.2	3305.9	3237.6	97.9
СКФО	46.6	38.1	81.7	402.0	435.9	108.4
ПФО	759.9	790.5	104.0	8718.4	8880.8	101.9
УФО	392.2	392.9	100.2	4555.8	4518.9	99.2
СФО	448.5	463.4	103.3	5520.8	5447.5	98.7
ДФО	95.1	85.1	89.5	1028.3	1010.8	98.3



Отгружено (передано) продукции собственного производства
сельхозорганизациями
(крупными, средними и малыми) по федеральным округам РФ

Наименование	декабрь 2017 года	декабрь 2018 года	2018 в % к 2017	январь - декабрь 2017 года	январь - декабрь 2018	2018 в % к 2017
Скот и птица - всего. тыс. т						
РФ. всего в том числе:	1072.19	1075.50	100.3	10892.72	11374.58	104.4
ЦФО	457.35	456.70	99.9	4840.93	5047.66	104.3
СЗФО	81.63	88.87	108.9	901.06	940.66	104.4
ЮФО	80.89	60.38	74.6	747.54	774.66	103.6
СКФО	65.06	72.17	110.9	483.64	524.62	108.5
ПФО	191.96	202.31	105.4	2079.80	2188.83	105.2
УФО	86.74	91.47	105.5	826.67	848.84	102.7
СФО	94.42	90.03	95.4	894.79	934.17	104.4
ДФО	14.14	13.56	95.9	118.30	115.13	97.3
Крупный рогатый скот. тыс. т						
РФ. всего в том числе:	128.29	124.62	97.1	1035.83	1089.89	105.2
ЦФО	33.77	38.36	113.6	309.57	341.94	110.5
СЗФО	7.81	7.73	99.0	70.28	72.55	103.2
ЮФО	9.50	9.42	99.2	77.31	81.92	106.0
СКФО	7.07	5.81	82.1	31.02	31.22	100.6
ПФО	38.47	34.49	89.7	310.81	316.48	101.8
УФО	8.65	6.21	71.8	57.06	57.92	101.5
СФО	19.89	20.23	101.7	163.50	172.33	105.4
ДФО	3.12	2.38	76.1	16.29	15.53	95.3
Свины тыс. т						
РФ. всего в том числе:	374.45	382.71	102.2	3741.37	4079.89	109.0
ЦФО	208.42	213.47	102.4	2098.04	2304.79	109.9
СЗФО	31.43	37.51	119.4	323.22	361.15	111.7
ЮФО	16.70	17.69	105.9	161.01	180.28	112.0
СКФО	7.59	5.78	76.1	55.78	58.93	105.6
ПФО	51.74	49.77	96.2	546.57	567.32	103.8
УФО	22.63	24.69	109.1	219.90	233.71	106.3
СФО	31.82	28.26	88.8	294.94	320.57	108.7
ДФО	4.12	5.52	134.1	41.91	53.13	126.8



Птица. тыс. т						
РФ. всего в том числе:	547.32	548.59	100.2	6038.43	6135.71	101.6
ЦФО	214.18	203.90	95.2	2428.30	2395.65	98.7
СЗФО	41.55	42.73	102.9	503.88	504.13	100.0
ЮФО	53.11	31.49	59.3	496.35	500.72	100.9
СКФО	39.63	52.20	131.7	369.90	410.93	111.1
ПФО	100.37	117.07	116.6	1215.68	1299.23	106.9
УФО	53.11	58.50	110.2	545.08	553.52	101.5
СФО	40.10	38.83	96.8	426.45	431.23	101.1
ДФО	5.28	3.86	73.2	52.79	40.30	76.3
Молоко крупного рогатого скота. тыс. т						
РФ. всего в том числе:	1237.35	1274.73	103.0	14834.44	15357.52	103.5
ЦФО	335.65	353.51	105.3	4010.16	4236.20	105.6
СЗФО	132.77	131.22	98.8	1529.50	1551.01	101.4
ЮФО	91.88	95.07	103.5	1042.18	1133.33	108.7
СКФО	35.87	36.33	101.3	356.80	364.92	102.3
ПФО	379.82	392.35	103.3	4625.73	4735.77	102.4
УФО	90.40	88.94	98.4	1055.82	1084.65	102.7
СФО	160.34	166.57	103.9	2067.35	2099.60	101.6
ДФО	10.62	10.75	101.3	146.89	152.04	103.5
Яйца. млн. штук						
РФ. всего в том числе:	2792.94	2806.87	100.5	31822.37	32299.07	101.5
ЦФО	562.49	553.82	98.5	6236.86	6526.54	104.6
СЗФО	357.96	339.44	94.8	3906.45	4008.58	102.6
ЮФО	257.75	265.45	103.0	3026.14	3018.48	99.7
СКФО	33.15	24.27	73.2	234.73	265.99	113.3
ПФО	697.81	723.01	103.6	8016.65	8160.51	101.8
УФО	353.77	356.48	100.8	4226.64	4192.77	99.2
СФО	437.28	456.88	104.5	5268.32	5186.40	98.4
ДФО	92.72	87.52	94.4	906.57	939.81	103.7

МАТЕРИАЛЬНО-ТЕХНИЧЕСКОЕ ОБЕСПЕЧЕНИЕ

ПРОВЕДЕНИЕ РАБОТ ПО ХИМИЧЕСКОЙ МЕЛИОРАЦИИ ЗЕМЕЛЬ В СЕЛЬСКОХОЗЯЙСТВЕННЫХ ОРГАНИЗАЦИЯХ

	2010	2011	2012	2013	2014 ²⁾	2015	2016
Произвестковано кислых почв. млн. га	0.2	0.2	0.3	0.2	0.3	0.2	0.2
Внесено известняковой муки и других известковых материалов:							
всего. млн. т	2.0	2.0	2.2	2.1	2.3	2.1	1.9
на один гектар. т	9.0	8.3	8.0	9.8	9.0	8.6	8.5
Проведено гипсование солонцовых почв. тыс. га	0.1	0.04	0.6	0.3	1.5	1.1	3.7
Внесено гипса. фосфогипса и других гипсосодержащих пород:							
всего. тыс. т	0.7	0.2	2.3	2.2	10.0	3.2	15.2
на один гектар. т	7.6	4.0	4.0	6.5	6.7	2.8	4.2
Проведено фосфоритование кислых почв. тыс. га	3.7	2.3	3.1	18.0	23.2	16.8	17.5
Внесено фосфоритной муки:							
всего. тыс. т	3.8	1.9	3.5	17.6	20.0	9.7	20.4
на один гектар. т	1.0	0.8	1.1	1.0	0.9	0.6	1.2

Обеспеченность сельскохозяйственных организаций тракторами и комбайнами

	2010	2011	2012	2013	2014	2015	2016
Приходится тракторов на 1000 га пашни. шт.	4	4	4	4	3	3	3
Нагрузка пашни на один трактор. га	236	247	258	274	290	307	305
Приходится на 1000 га посевов (посадки) соответствующих культур. шт.:							
комбайнов							
зерноуборочных	3	3	3	3	2	2	2
кукурузоуборочных	1	1	1	0.0	0.0	0.0	0.0
картофелеуборочных	16	16	16	18	17	15	15
льноуборочных	24	18	16	15	16	14	13



свеклоуборочных машин (без ботвоуборочных)	4	3	3	3	3	3	2
Приходится посевов (посадки) соответствующих культур. га:							
на один комбайн							
зерноуборочный	327	354	369	399	408	422	425
кукурузоуборочный	817	1115	1517	2008	2362	2008	2497
картофелеуборочный	62	61	64	57	58	67	65
льноуборочный	42	54	64	66	64	70	75
Свеклоуборочную машину (без ботвоуборочных)	278	344	327	305	337	396	423

ВНЕСЕНИЕ ОРГАНИЧЕСКИХ УДОБРЕНИЙ ПОД ПОСЕВЫ В СЕЛЬСКОХОЗЯЙСТВЕННЫХ ОРГАНИЗАЦИЯХ ПО РОССИЙСКОЙ ФЕДЕРАЦИИ ¹⁾

	2010	2011	2012	2013	2014 ²⁾	2015	2016
Внесено органических удобрений:							
всего. млн. т	53.1	52.6	54.2	55.7	61.6	64.2	65.2
на один гектар . т:							
всей посевной площади	1.1	1.0	1.1	1.1	1.3	1.3	1.4
из нее:							
зерновых и зернобобовых культур (без кукурузы)	1.0	1.0	1.0	1.0	1.1	1.2	1.2
сахарной свеклы	2.2	2.1	2.5	2.2	2.0	2.2	2.5
подсолнечника	0.5	0.5	0.7	0.6	0.7	0.9	0.9
овощных и бахчевых культур	3.7	3.6	3.1	3.7	2.8	3.6	2.8
картофеля	9.1	8.3	6.9	5.4	5.4	6.1	5.8
кормовых культур	1.0	1.1	1.2	1.3	1.4	1.5	1.6
Удельный вес площади удобренной органическими удобрениями во всей посевной площади. процентов	7.5	7.3	7.6	7.5	8.2	8.4	9.3
2) С 2014 года с Крымским Федеральным округом							

ВНЕСЕНИЕ МИНЕРАЛЬНЫХ УДОБРЕНИЙ ПОД ПОСЕВЫ В СЕЛЬСКОХОЗЯЙСТВЕННЫХ ОРГАНИЗАЦИЯХ ПО РОССИЙСКОЙ ФЕДЕРАЦИИ¹⁾

	2010	2011	2012	2013	2014 ²⁾	2015	2016
Внесено минеральных удобрений:							
всего, млн. т	1.9	2.0	1.9	1.8	1.9	2.0	2.3
на один гектар, кг:							
всей посевной площади	38	39	38	38	40	42	49
из нее:							
зерновых и зернобобовых культур (без кукурузы)	41	42	40	40	42	45	51
сахарной свеклы	276	268	272	260	255	274	294
льна-долгунца	50	48	42	38	28	33	42
подсолнечника	24	23	26	26	28	25	32
овощебахчевых культур	179	159	160	173	172	166	195
картофеля	263	279	244	268	306	328	326
кормовых культур	12	15	14	13	13	14	16
Удельный вес площади удобренной минеральными удобрениями во всей посевной площади, процентов	42	46	45	46	47	48	53
1) С 2008 года без учета микропредприятий.							
2) С 2014 года с Крымским Федеральным округом							

ПИЩЕВАЯ И ПЕРЕРАБАТЫВАЮЩАЯ ПРОМЫШЛЕННОСТЬ
ПОГОЛОВЬЕ СЕЛЬСКОХОЗЯЙСТВЕННЫХ ЖИВОТНЫХ В РОССИЙСКОЙ
ФЕДЕРАЦИИ

(на конец года; тысяч голов)

	2005	2006	2007	2008	2009	2010	2011	2012	2013	2014	2015
Хозяйства всех категорий											
Крупный рогатый скот	21625.0	21561.6	21546.0	21038.0	20671.3	19967.9	20111.0	19930.4	19564.0	19263.7	18992.0
Сельскохозяйственные организации											
Крупный рогатый скот	11064.4	10616.4	10296.4	9863.4	9555.2	9256.5	9165.1	9060.2	8800.5	8522.6	8447.8
Хозяйства населения											
Крупный рогатый скот	9629.3	9853.1	10026.2	9943.0	9758.7	9235.6	9253.1	8939.2	8715.0	8596.0	8301.0
Крестьянские (фермерские) хозяйства и индивидуальные предприниматели											
Крупный рогатый скот	931.4	1092.1	1223.4	1231.6	1357.5	1475.7	1692.8	1930.9	2048.5	2145.1	2243.2

ПРОИЗВОДСТВО ОСНОВНЫХ ПРОДУКТОВ ЖИВОТНОВОДСТВА В РОССИЙСКОЙ ФЕДЕРАЦИИ
ТЫС.ТОНН

	2005	2006	2007	2008	2009	2010	2011	2012	2013	2014	2015
Хозяйства всех категорий											
Скот и птица на убой (в убойном весе)	4989.5	5278.1	5790.1	6268.1	6719.5	7166.8	7519.5	8090.3	8544.2	9070.3	9565.2
Сельскохозяйственные организации											
Скот и птица на убой (в убойном весе)	2305.1	2567.4	2962.8	3403.0	3864.2	4342.3	4760.1	5414.7	6007.9	6568.8	7129.5
Хозяйства населения											



Скот и птица на убой (в убойном весе)	2565.1	2572.8	2659.4	2673.9	2654.4	2614.9	2532.1	2444.1	2300.2	2238.5	2156.8
	Крестьянские (фермерские) хозяйства и индивидуальные предприниматели										
Скот и птица на убой (в убойном весе)	119.2	137.8	167.9	191.1	200.8	209.6	227.2	231.5	236.1	263.1	278.8

**ПРОДУКТИВНОСТЬ СКОТА И ПТИЦЫ В РОССИЙСКОЙ ФЕДЕРАЦИИ
ПО КАТЕГОРИЯМ ХОЗЯЙСТВ
килограммов**

	2005	2006	2007	2008	2009	2010	2011	2012	2013	2014	2015
	Хозяйства всех категорий										
Надой молока на 1 корову	3176	3356	3501	3595	3737	3776	3851	3898	3893	4021	4134
Средний настриг шерсти с 1 овцы	3.0	3.0	2.8	2.7	2.8	2.6	2.6	2.6	2.4	2.5	2.4
	Сельскохозяйственные организации										
Надой молока на 1 корову	3280	3564	3758	3892	4089	4189	4306	4521	4519	4841	5140
Средняя яйценоскость 1 курицы-несушки. штук	301	302	303	304	305	307	308	306	305	308	310
Средний настриг шерсти с 1 овцы	2.8	2.7	2.7	2.5	2.8	2.3	2.2	2.3	2.3	2.4	2.3
	Хозяйства населения										
Надой молока на 1 корову	3130	3249	3378	3456	3513	3510	3553	3486	3496	3501	3500
Средний настриг шерсти с 1 овцы	3.2	3.2	3.1	3.1	3.1	3.0	2.9	2.9	2.7	2.7	2.7
	Крестьянские (фермерские) хозяйства и индивидуальные предприниматели										
Надой молока на 1 корову	2607	2642	2714	2746	3268	3291	3360	3372	3323	3450	3465
Средний настриг шерсти с 1 овцы	2.9	2.8	2.4	2.3	2.3	2.4	2.4	2.4	2.2	2.2	2.2

СОСТОЯНИЕ ЗЕРНОВОГО РЫНКА РОССИИ

По материалам Ad hoc grain http://www.grun.ru/analytics/ad_hoc_grain/

По оперативным данным ФТС России с 1 июля по 31 января экспортировано более 32.3 млн. т зерна (+4.3 % к 31 января 2018 года). На 29 января ФГБУ «Центр оценки качества зерна» выдано сертификатов на экспорт зерна и зернобобовых в размере 32.9 млн т (+611 тыс. т или +2 % к прошлому году), в том числе пшеницы 26.8 млн т (+9 %), ячменя – более 3.5 млн т (-12 %) и кукурузы – 1.5 млн т (-43 %). Таким образом, экспорт с начала сезона остается на историческом максимуме за счет рекордных отгрузок пшеницы.

На двух последних тендерах 29 января и 6 февраля GASC суммарно закупила 660 тыс. т пшеницы с поставкой с 11 по 31 марта. Была закуплена французская, американская, румынская и украинская пшеница. Российская пшеница предлагалась по на первом тендере 255-260US\$/т и 252.94-256.79US\$/т на втором тендере и не попала в число победителей, проиграв ценовую конкуренцию.

Сохраняется превышение темпов роста в свиноводстве и продолжается снижение поголовья в птицеводстве. В декабре темп прироста численности свиней подрост, а темп прироста численности птицы – уменьшил спад по сравнению с прошлым сезоном. На 1 января 2019 года численность поголовья свиней в сельскохозяйственных предприятиях превысила 20.7 млн голов и выросла по сравнению с 1 января прошлого года на 5.5 % (+4.7 % на 1 декабря 2018 г., +4.8 % на 1 ноября). Поголовье птицы на ту же дату составило более 448 млн голов, что на 2.4 % меньше уровня 12-ти месячной давности (-3.1 % на 1 декабря, -2.2 % на 1 ноября).

По предварительным данным производство комбикормов в декабре 2018 года составило почти 2.48 млн т и увеличилось к декабрю 2017 года на 3.1 %. Одновременно производство пшеничной муки в декабре составило 782 тыс. т (+4.8 % к декабрю 2017 г.), а производство ржаной муки – увеличилось по сравнению с прошлым годом до 59 тыс. т (+2.0 %). Декабрьское производство комбикормов достигло исторического максимума, а ржаной муки – стало максимальным за последние три года.

За первые шесть месяцев 2018/19 зернового года (июль-декабрь) производство комбикормов составило почти 14.5 млн т (+2.5 % к прошлому сезону), производство пшеничной муки – 4.43 млн т (+0.1 %), а ржаной муки – 329 тыс. т (+3.6 %).

Продажи зерна из ИФ в 2019 году возобновились 22 января высокими темпами. Суммарно с 22 января по 6 февраля было продано более 447.4 тыс. т зерна, в том числе 166.5 тыс. т пшеницы 3 класса, 179.7 тыс. т пшеницы 4 класса, 76.7 тыс. т фуражной пшеницы, 17.8 тыс. т ржи, а также 6.6 тыс. т ячменя. В том числе за первую неделю февраля продано 121.2 тыс. т зерна, в том числе 30.9 тыс. т пшеницы 3 класса, 67.2 тыс. т пшеницы 4 класса, 20.0 тыс. т фуражной пшеницы, 2.7 тыс. т ржи, а также 0.4 тыс. т ячменя. Сохранение текущих темпов продажи зерна из ИФ окажет стабилизирующее влияние на цены в ближайшие дни и понижающее – во второй половине февраля.



Озимые под урожай 2019 года посеяны на площади более 17.6 млн га (+538 тыс. га к прошлому году). По данным Росгидромета, на декабрь в целом по территории России озимые зерновые культуры находятся в хорошем и удовлетворительном состоянии на площади около 16 млн га (91 % от общей посевной площади) или на 240 тыс. га меньше, чем в прошлом году.

По данным Гидрометцентра (www.meteoinfo.ru) зимовка озимых зерновых культур проходит в целом благополучно. В январе агрометеорологические условия для зимовки озимых культур были преимущественно удовлетворительными. Высота снежного покрова во многих регионах в полтора–два раза и более превышает норму для этого периода. Низких значений температуры воздуха и почвы, опасных для зимующих культур, не наблюдалось.

В отдельных юго-восточных районах Алтайского края условия для зимовки растений ухудшались в начале месяца, когда высота снежного покрова была менее 10 см, минимальная температура почвы на глубине 3 см понижалась до -18...-16°, что было опасным для посевов озимой пшеницы. Возможны частичные повреждения растений. Кроме того, в этих районах наблюдалась ледяная корка толщиной от 15 до 20 мм и более, что является неблагоприятным фактором для зимовки озимых культур. В отдельных северо-восточных районах Западной Сибири, где высота снежного покрова была более 40 см, а глубина промерзания почвы составляла менее 10 см, сохранялись условия для повреждения озимых вследствие выпревания.

По прогнозу (www.meteoinfo.ru) в феврале на большей части европейской территории России агрометеорологические условия для зимовки озимых зерновых культур будут в основном удовлетворительными. На юге Южного и в ряде районов Северо-Кавказского федеральных округов в отдельные дни возможна вегетация озимых культур. Агрометеорологические условия для зимовки озимых зерновых культур в большинстве земледельческих районов Уральского федерального округа и Западной Сибири будут преимущественно удовлетворительными.

Прогноз сева яровых зерновых в 2019 году от МСХ – 47.5 млн т, что на 1 млн га (+2.2 %) больше 2018 года. По состоянию на 24 января общий объем выданных кредитных средств на проведение сезонных полевых работ вырос до 7.19 млрд рублей, что на 13.2 % выше аналогичного периода прошлого года.

**Конъюнктура рынков зерна. муки. круп и масличного рынка
8 февраля 2019 г..**

(материалы предоставлены ООО «ПроЗерно»)
ООО «ПроЗерно» - официальный информационный партнер РЗС

Средние цены на зерно. EXW Европейская Россия (индекс ПроЗерно)

Товар	18.01.19	25.01.19	01.02.19	08.02.19	последнее изменение
Пшеница 3 класса (кл.23%)	13 725	13 860	13 905	14 050	+115
то же \$/t	\$206.9	\$210.3	\$211.8	\$212.7	+\$9.1
Пшеница 4 класса	12 695	12 865	12 910	13 075	+60
то же \$/t	\$191.4	\$195.2	\$196.6	\$197.9	+\$7.7
Продовольственная рожь	9 335	9 380	9 520	9 825	0
то же \$/t	\$140.7	\$142.3	\$145.0	\$148.7	+\$5.0
Фуражная пшеница	11 845	12 005	12 060	12 205	+80
то же \$/t	\$178.6	\$182.1	\$183.7	\$184.7	+\$7.5
Фуражный ячмень	12 720	12 740	12 750	12 790	+70
то же \$/t	\$191.8	\$193.3	\$194.2	\$193.6	+\$7.9
Пивоваренный ячмень	14 500	14 500	15 000	15 000	0
то же \$/t	\$218.6	\$220.0	\$228.4	\$227.1	+\$8.0
Фуражная кукуруза	10 880	10 990	11 395	11 880	+20
то же \$/t	\$164.0	\$166.7	\$173.5	\$179.8	+\$6.1

- цены на **горох** почти везде выросли: на Юге на +350руб./т, в Центре и Черноземье на +110руб./т, в Поволжье на +100руб./т, и только в Сибири остались без изменений после активного роста накануне.

- цены на **пшеницу 3 класса** везде выросли, хотя и неравномерно: в Центре на +285руб./т, в Черноземье на +210руб./т, на Юге лишь на +15руб./т, в Поволжье и Сибири на +65-85руб./т и на Урале на +175руб./т;

- цены на **пшеницу 4 класса** также двигались в разнобой: выросли в Центре на +400руб./т, в Черноземье на +190руб./т, на Юге без изменений, в Поволжье и Сибири вверх на +80руб./т и на Урале прибавили +125руб./т;

- цены на **пшеницу 5 класса** выросли уверенно и активно: в Центре на +165руб./т, в Черноземье прибавили +180руб./т, на Юге +135руб./т, более всего на Урале +365руб./т и в Сибири +135руб./т;

- цены на **фуражный ячмень** в Европейской России опять были малоподвижны: в Центре прибавили +85руб./т, в Черноземье и на Юге практически без изменений, в Поволжье выросли на +75руб./т, на Урале вверх на +275руб./т и в Сибири на +50руб./т;



- цены на **продовольственную рожь** продолжают активный подъем: в Центре и Черноземье вверх на +250-300руб./т, в Поволжье и на Урале на +315-375руб./т, и в Сибири прибавили +100руб./т;

- цены на **кукурузу** продолжают активный рост: более всего в Центре и на Юге на +800-815руб./т, в Черноземье и Поволжье прибавили +140-185руб./т;

- цены на **горох** растут: в Центре, Черноземье, Поволжье и на Юге прибавили +265-285руб./т, а в Сибири +550руб./т.

Средние цены на муку EXW Европейская Россия (индекс ПроЗерно)

Товар	18.01.19	25.01.19	01.02.19	08.02.19	последнее изменение
Пшеничная мука высшего сорта	18 805	19 190	19 640	19 985	345
то же \$/t	\$283.5	\$291.1	\$299.1	\$302.5	\$3.4
Пшеничная мука 1 сорта	17 820	18 280	18 600	18 780	180
то же \$/t	\$268.7	\$277.3	\$283.3	\$284.3	\$1.0
Пшеничная мука 2 сорта	15 750	16 070	16 230	16 355	125
то же \$/t	\$237.4	\$243.8	\$247.2	\$247.6	\$0.4
Ржаная обдирная мука	14 110	14 340	14 945	15 165	220
то же \$/t	\$212.7	\$217.5	\$227.6	\$229.6	\$1.9

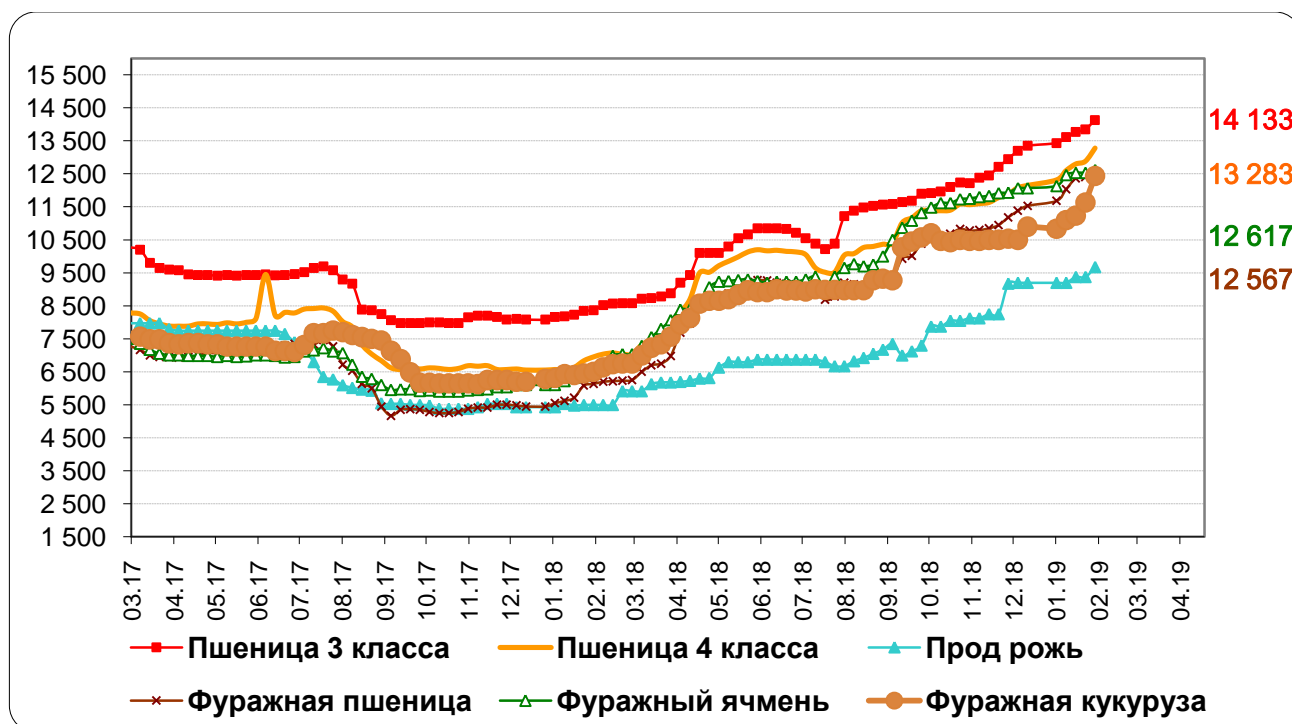
Средние цены на крупу. EXW Европейская Россия (индекс ПроЗерно)

Товар	18.01.19	25.01.19	01.02.19	08.02.19	последнее изменение
Гречневая крупа 1 сорта	20 550	20 970	21 810	22 050	240
то же \$/t	\$309.8	\$318.1	\$332.2	\$333.8	\$1.6
Рисовая крупа 1 сорта	31 800	31 800	31 755	31 710	-45
то же \$/t	\$479.4	\$482.4	\$483.6	\$480.0	-\$3.6
Пшено 1 сорта	42 790	45 290	46 105	47 355	1 250
то же \$/t	\$645.1	\$687.1	\$702.2	\$716.8	\$14.6

Средние цены на масличный рынок. EXW Европейская Россия (индекс ПроЗерно)

Товар	18.01.19	25.01.19	01.02.19	08.02.19	последнее изменение
Подсолнечник	19 715	19 860	19 925	20 415	490
то же \$/t	\$297.2	\$301.3	\$303.5	\$309.0	\$5.6
Сырое подсолнечное масло нерафинированное	42 990	42 990	43 235	43 510	275
то же \$/t	\$648.1	\$652.2	\$658.5	\$658.6	\$0.1
Рапс	24 250	24 415	24 415	24 480	65
то же \$/t	\$365.6	\$370.4	\$371.8	\$370.6	-\$1.3
Сырое рапсовое масло нерафинированное	45 700	45 990	46 395	46 480	85
то же \$/t	\$689.0	\$697.7	\$706.6	\$703.6	-\$3.0
Соевые бобы	29 155	29 425	29 470	29 525	55
то же \$/t	\$439.5	\$446.4	\$448.8	\$446.9	-\$1.9

Динамика цен на зерно по Европейской части Российской Федерации. руб./т



Средние цены на продовольственное зерно. руб./т. EXW. по округам

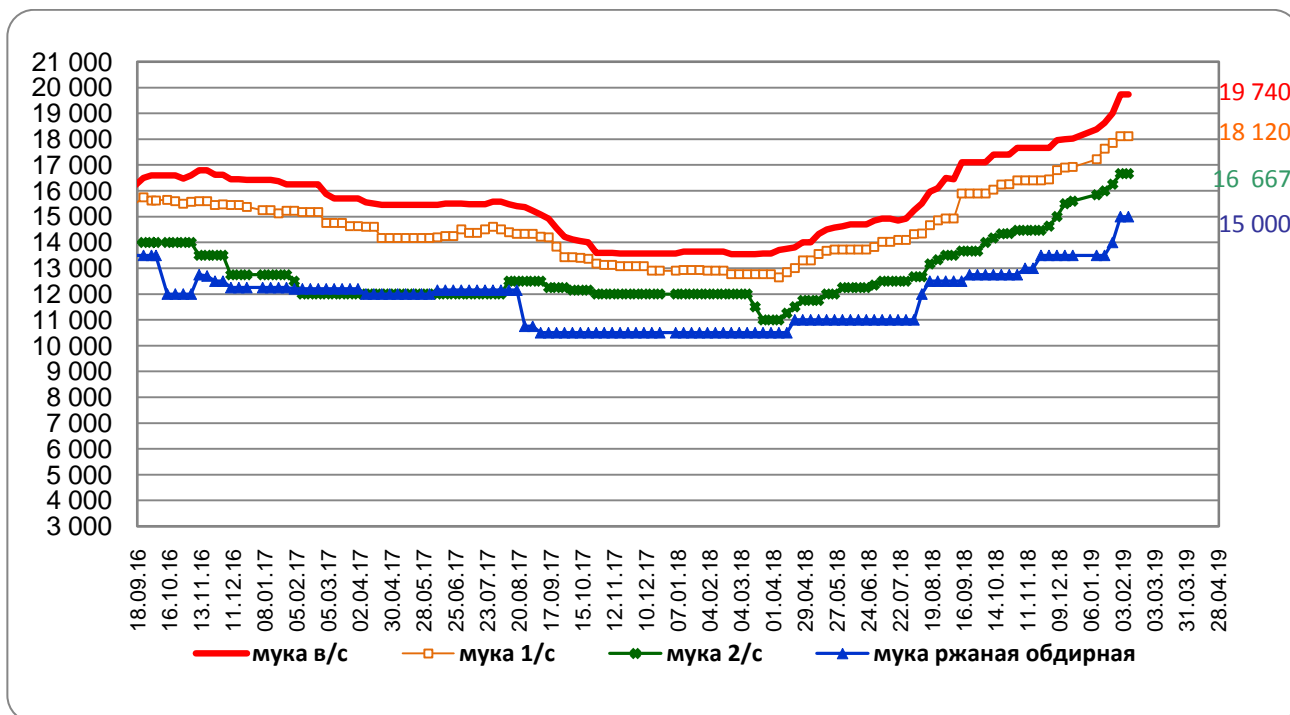
Регион	Пшеница 3 класса			Пшеница 4 класса			Рожь гр. А		
	08.02	изменение		08.02	изменение		08.02	изменение	
		за неделю	от 01.07.		за неделю	от 01.07.		за неделю	от 01.07.
Центральный район	14 133	283	3 416	13 283	400	3 150	9 675	300	2 800
Центральное Черноземье	13 830	210	3 290	13 000	190	2 950	9 817	250	3 629
Северный Кавказ	14 850	17	4 067	13 817	0	4 017			
Поволжье	13 388	63	3 188	12 200	75	2 712	9 988	375	4 163
Южный Урал и Зауралье	12 138	175	2 788	11 013	125	2 675	8 483	316	2 545
Западная Сибирь	11 783	83	2 150	10 400	83	1 700	7 750	100	1 600
Восточная Сибирь	10 500	0	1 200	9 850	0	1 600			

Средние цены на фуражное зерно. руб./т. EXW. по округам

Регион	Фуражная пшеница			Фуражный ячмень			Фуражная кукуруза		
	08.02	изменение		08.02	изменение		08.02	изменение	
		за неделю	от 01.07.		за неделю	от 01.07.		за неделю	от 01.07.
Центральный район	12 567	167	3 417	12 617	84	3 384	12 433	800	3 466
Центральное Черноземье	11 890	180	2 740	12 340	20	3 240	11 460	140	2 660
Юг и Северный Кавказ	12 883	133	3 883	13 800	0	4 300	12 350	817	2 200
Поволжье	11 475	100	3 112	12 413	75	3 750	11 283	183	2 033
Южный Урал и Зауралье	10 575	362	3 262	10 825	275	3 237			
Западная Сибирь	9 467	134	2 084	9 467	50	1 834			
Восточная Сибирь	9 250	0	1 450	9 850	0	9 850			



Динамика цен на муку по Европейской части Российской Федерации. руб./т



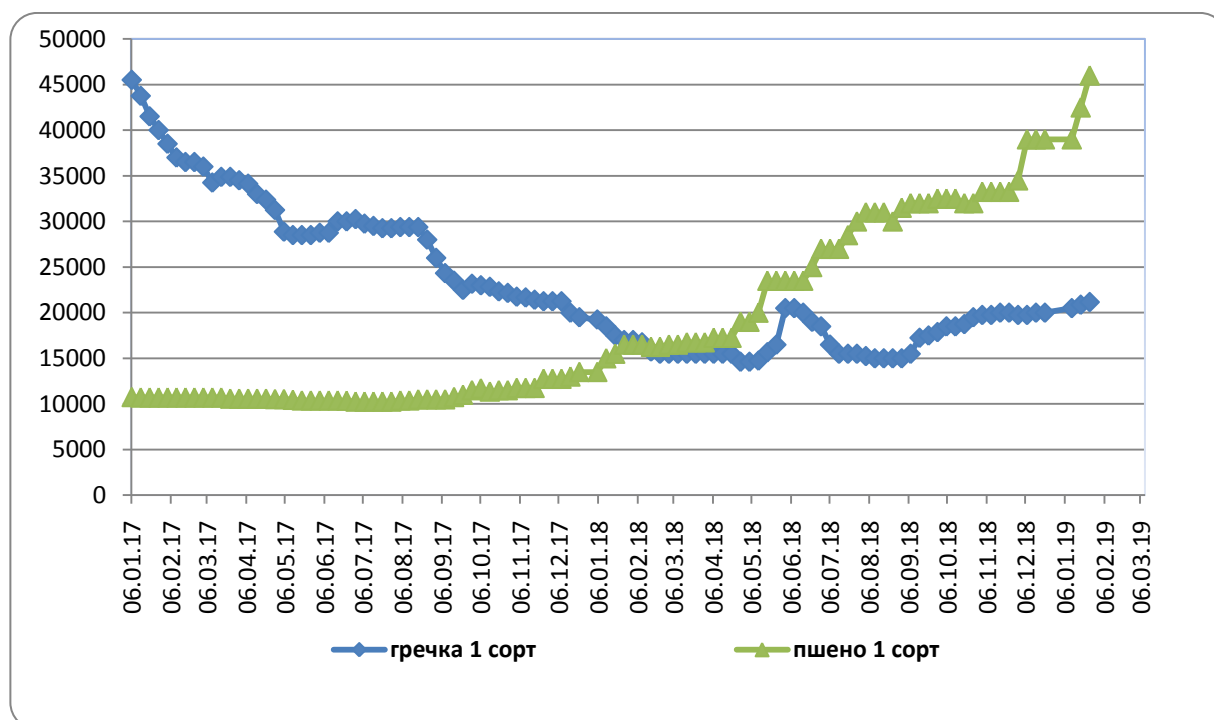
Цены продаж муки ГОСТ в регионах России. руб./т. ЕХW

Регион	Мука пшеничная в/с			Мука пшеничная 1/с		
	08.02	изменение		08.02	изменение	
		за неделю	от 01.07.		за неделю	от 01.07.
Москва и область	20000-21500	-	-	18500-20000	-	-
Центральный район	19 740	190	4 815	18 120	20	4 095
Центральное Черноземье	19 613	438	4 542	18 625	287	4 311
Северный Кавказ	20 083	116	4 033	19 383	50	3 916
Поволжье	20 500	625	5 833	19 000	375	5 167
Западная Сибирь	18 050	350	3 050	16 950	67	2 617



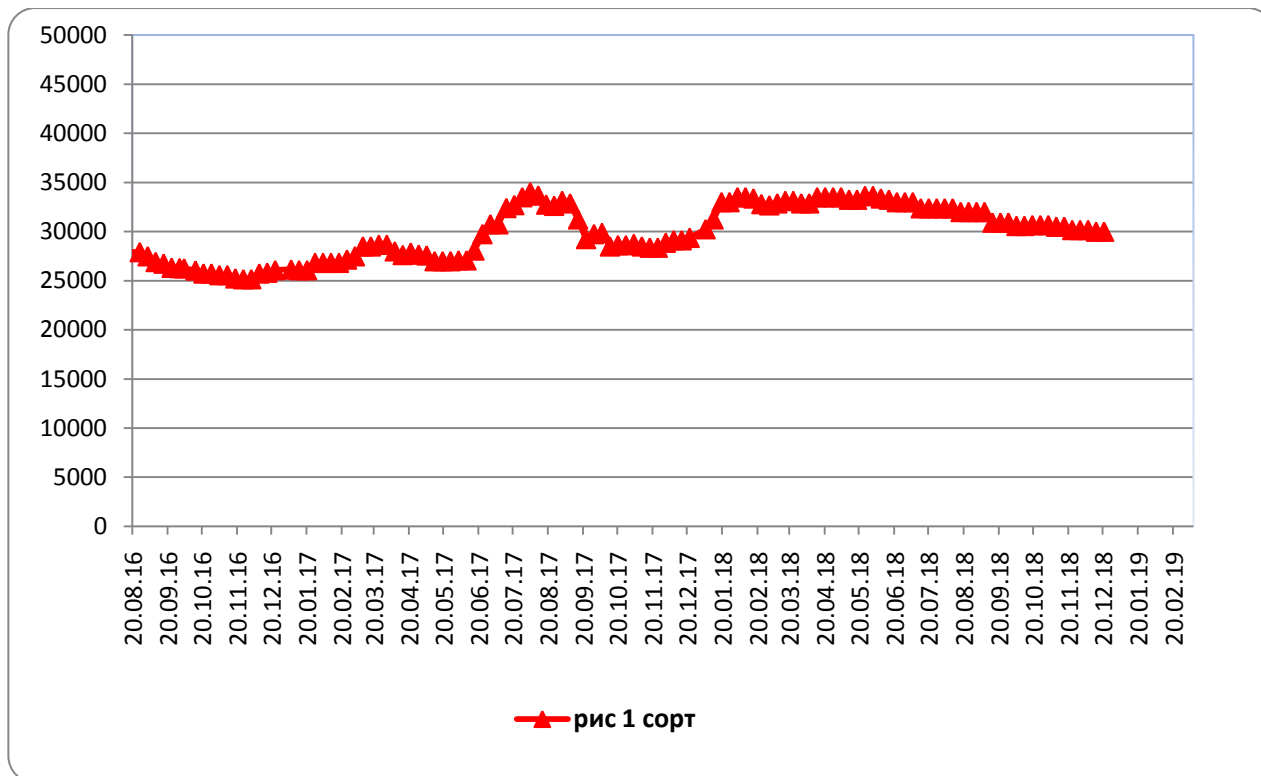
Регион	Мука пшеничная 2/с			Мука ржаная обдирная		
	08.02	изменение		08.02	изменение	
		за неделю	От 01.07		за неделю	от 01.07.
Москва и область	16500-18000	-	-	14000-16500	-	-
Центральный район	16 667	167	4 167	15 000	0	4 000
Центральное Черноземье	17 000	83	4 125	15 333	166	4 693
Северный Кавказ	16 000	0	3 125			
Поволжье	15 750	250	5 500	15 167	500	5 587
Западная Сибирь	15 200	0	2 500	13 000	0	1 125

Динамика цен на крупяную продукцию в Центральном Черноземье. руб./т





Динамика цен на рис на Северном Кавказе, руб./т.



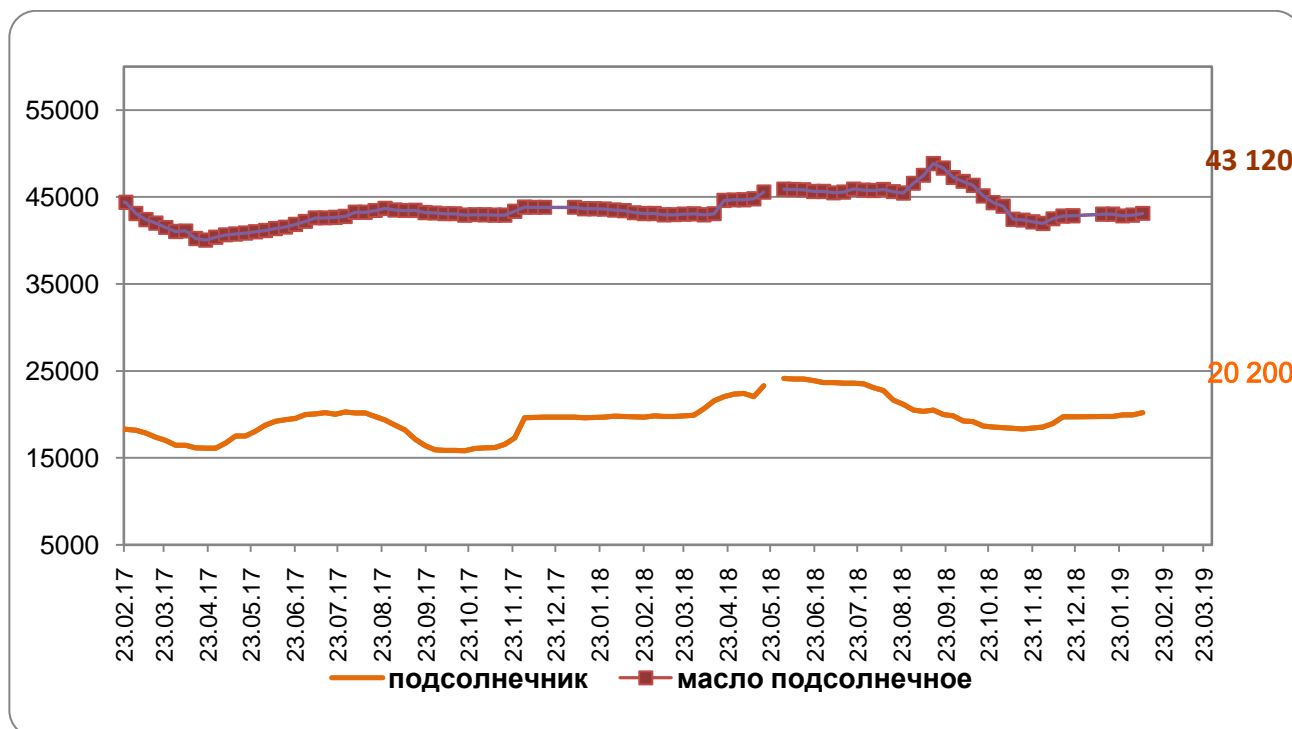
Цены продаж крупы в регионах России. руб./т. EXW

Регион	Гречка 1 сорт		Рис 1 сорт		Пшено 1 сорт	
	08.02	Изменение*	08.02	Изменение*	08.02	Изменение*
Москва и область	20000-25000	-	30000-36000	-	46000-51000	-
Центральный район	22 083	333				
Центральное Черноземье	22 167	167			48 000	2 000
Северный Кавказ			29 750	-83	45 500	500
Поволжье	21 000	-333	32 750	0	47 750	500
Западная Сибирь	21 250	500	36 000	0	45 000	1 000

*Изменение за неделю



Динамика цен на подсолнечник и нерафинированное подсолнечное масло в Центральном Черноземье. руб./т



Подсолнечник и нерафинированное подсолнечное масло: средние цены в регионах России. руб./т. EXW

Регионы	подсолнечник		масло подсолнечное	
	08.02	Изменение за неделю	08.02	Изменение за неделю
Центральное Черноземье	20 200	240	43 120	200
Юг и Северный Кавказ	20 935	350	44 415	50
Поволжье	20 115	880	43 000	585
Западная Сибирь	20 750	500	43 500	250

Цены продаж масличных в регионах России. руб./т. EXW

Регион	рапс		масло рапсовое		соевые бобы	
	08.02	Изменения*	08.02	Изменения*	08.02	Изменения*
Центральный район	25 585	0	47 500	0	28 165	0
Центральное Черноземье	24 915	-165	47 165	-80	28 440	-65
Юг и Северный Кавказ	24 750	-85	46 250	-250	32 335	-170
Поволжье	22 665	0	45 000	0	29 165	0
Южный Урал и Зауралье	21 500	0	44 750	0		
Западная Сибирь	21 665	0	44 500	0	27 125	0
Дальний Восток					27 500	0

ОБЗОР МИРОВОГО РЫНКА ЗЕРНА

Обнародованный 8 февраля очередной прогноз USDA параметров сезона-2018/19 не оказал заметного влияния на биржевые цены американской и кукурузы, так как в основном оправдал ожидания рынка. По сравнению с декабрьским прогнозом USDA понизило прогноз мировых конечных запасов пшеницы на 0.2 %, а запасы кукурузы были повышены на 0.3 %. USDA повысило оценку валового сбора и потребления пшеницы в мире, повысив прогноз валового сбора меньше увеличения прогноза потребления. Одновременно USDA понизило прогноз валового сбора и потребления кукурузы в мире, понизив прогноз валового сбора меньше снижения прогноза потребления. На этом фоне цены ближайших контрактов на пшеницу в США в пятницу изменились в диапазоне от -0.7 до +1.5\$/т. Кукуруза подешевела на 0.9\$/т.

Прогноз USDA урожая пшеницы и кукурузы в мире в текущем сезоне остался без существенных изменений. USDA повысило по сравнению с декабрем оценки урожая пшеницы в России (+1.6 млн т), но понизило в Китае (-1 млн т) и Аргентине (-0.3 млн т). USDA прогнозирует, что из-за снижения предложения конечные запасы пшеницы в мире снизятся впервые после пятилетнего роста, а запасы кукурузы из-за увеличения спроса достигнут четырехлетнего минимума.

Кроме того ожидается, ожидается снижение мирового валового сбора ячменя до шестилетнего минимума в размере 140.6 млн т (-2.5 % к прошлому году). При этом из-за уменьшения предложения ячменя конечные запасы продолжают снижаться третий год

подряд, составят около 17.9 млн т (-8.2 % к сезону 2017/18) и достигнут 35-ти летнего минимума.

USDA прогнозирует валовой сбор пшеницы в мире в новом сезоне 2018/19 достигнет четырехлетнего минимума в размере 734.7 млн т, что на 1.3 млн т больше декабрьского прогноза и на 28.4 млн т ниже оценки предыдущего рекордного сезона 2017/18. Одновременно USDA ожидает, что мировое потребление пшеницы будет выше валового сбора на 12.5 млн т, что приведет к соответствующему снижению конечных запасов. В итоге прогнозируется, мировые конечные запасы пшеницы снизятся впервые за последние шесть сезонов и составят более 267 млн т (-0.6 млн т к декабрьскому прогнозу).

Валовой сбор пшеницы в 2018 году снизился по сравнению с 2017 годом в России (-13.4 млн т), ЕС (-13.7 млн т), Австралии (-4.3 млн т), Турции (-2 млн т), Китае (-2.9 млн т), на Украине (-2 млн т). Одновременно вырос урожай пшеницы в США (+3.9 млн т), Канаде (+1.8 млн т), Аргентине (+0.7 млн т), Алжире (+1.54 млн т), Марокко (+0.25 млн т) и Казахстане (+0.2 млн т).

Прогноз мирового экспорта пшеницы (с мукой) в новом сезоне составляет 178.7 млн т (+1.3 млн т к декабрю и -2.6 млн т к 2017/18 году).

Урожай кукурузы ожидается вторым по величине за всю историю в размере почти 1 100 млн т (-0.3 млн т к декабрю и +24 млн т к прошлому сезону). Одновременно USDA ожидает, что мировое потребление кукурузы будет на 31 млн т больше валового сбора, что приведет к соответствующему снижению конечных запасов кукурузы, которые достигнут четырехлетнего минимума в размере почти 310 млн т.

Ожидается, что валовой сбор кукурузы в 2018 году увеличится по сравнению с 2017 годом в Бразилии (+12.5 млн т), Аргентине (+14.0 млн т), на Украине (+11.4 млн т), в Индонезии (+0.5 млн т), Турции (+0.4 млн т). Одновременно урожай кукурузы снизился в США (-4.8 млн т), Китае (-1.7 млн т), ЮАР (-2 млн т), России (-2.0 млн т), Мексике (-1.85 млн т), ЕС (-1.7 млн т), Индии (-2.7 млн т), Вьетнаме (-0.9 млн т).

Прогноз мирового экспорта кукурузы в новом сезоне составляет 167.4 млн т (+0.9 млн т к декабрю и +21.1 млн т к 2017/18 году).

Кроме того USDA в очередной раз скорректировало параметры предыдущих сезонов. По пшенице конечные запасы 2017/18 з.г. повышены на 0.1 млн т, а по кукурузе - на 0.6 млн т.

Среднее отклонение февральского прогноза USDA от итогового значения валового сбора и конечных запасов пшеницы в мире составляет соответственно 2.5 и 5.7 млн т.

Для России USDA использовала предварительные данные Росстата: пшеница – 71.6 млн т, ячмень – 16.6 млн т, кукуруза - 11.25 млн т. При этом USDA традиционно приводит данные по России без Крыма.

Победа европейской и американской пшеницы на египетском тендере, а также снижение посевных площадей озимой пшеницы в США под урожай 2019 года до 110-ти летнего минимума (-6 % к 2018 году) оказали поддержку цене на пшеницу SRW.



На тендере 7 февраля GASC закупила 300 тыс. т пшеницы с поставкой с 21-31 марта. Было закуплено пять судов по 60 тыс. т, в том числе два судна французской пшеницы (вторая победа подряд), два судна американской пшеницы SRW и одно судно украинской пшеницы. Цена закупки французской пшеницы составила 244.5US\$/т FOB с фрахтом 15.55-17.15\$/тонна, американской – 234.47US\$/т FOB с фрахтом 25.53\$/тонна, украинской – 247.9US\$/т FOB с фрахтом 13.3\$/тонна. Цена закупки на базисе CFR оказалась на 1.34-3.30US\$/т ниже цены предыдущего тендера. Российская пшеница предлагалась по ценам 252.94-256.79US\$/т FOB и второй раз подряд не попала в число победителей.

Статистика экспорта пшеницы из США за последнюю неделю зафиксировала продолжение снижения объема отгрузок пшеницы, а объемы отгрузок кукурузы также снизились. В период с 18 по 24 января на экспорт было обследовано и (или) взвешено 362 тыс. т пшеницы (-30 % к предыдущей неделе и -15 % к среднему уровню за предыдущие четыре недели), а отгрузки кукурузы упали до 893 тыс. т (-19 % к предыдущей неделе и +1 % к среднему уровню за предыдущие четыре недели).

Агрометеорологические условия вегетации озимых в США в целом остаются благоприятными, существенно не изменились за последнюю неделю и улучшились по сравнению с аналогичной датой в прошлом году. Согласно мониторингу засух (U.S. Drought Monitor) на 5 февраля в районе Великих равнин доля площадей, подверженных засухе, снизилась до 17.0 % (-0.4 п.п. за неделю, -27.2 п.п. к прошлому году), а на Среднем Западе – осталась на уровне 0.0 % (0.0 п.п. за неделю, -13.0 п.п. к прошлому году).

В Канзасе – крупнейшем производителе озимой пшеницы HRW, доля площадей, подверженных засухе осталась на уровне 0.0 % (0.0 п.п. за неделю, -62.2 п.п. к прошлому году), в Оклахоме – также составила 0.0 % (0.0 п.п. за неделю, -99.9 п.п. к прошлому году), а в Техасе – подросла до 1.8 % (+0.7 п.п. за неделю, -63.1 п.п. к прошлому году).

USDA продолжает публикацию пропущенных еженедельных отчетов по экспорту. В период с 21 по 27 декабря экспортные нетто-продажи американской пшеницы составили 593 тыс. т (+13 % к предыдущей неделе и +3 % к среднему уровню за последние четыре недели). В том числе чистые продажи SRW за неделю составили 24.7 тыс. т (-61 % и -76 %) и HRW – 308 тыс. т (+31 % и +39 %). Суммарные экспортные заявки на пшеницу с начала сезона по 27 декабря составили почти 17.8 млн т (-8.7 % к прошлому году), в том числе на пшеницу SRW – более 2.24 млн т (+12 %) и HRW – более 5.55 млн т (-29 %).

Экспорт пшеницы за неделю составил 432 тыс. т (-15 % к предыдущей неделе). В целом с 1 июня по 27 декабря из США экспортировано более 12.1 млн т пшеницы (-11 % к 2017/18 году). В том числе SRW экспортировано почти 1.38 млн т (+14 %), а HRW – 3.67 млн т (-34 % к прошлому году).

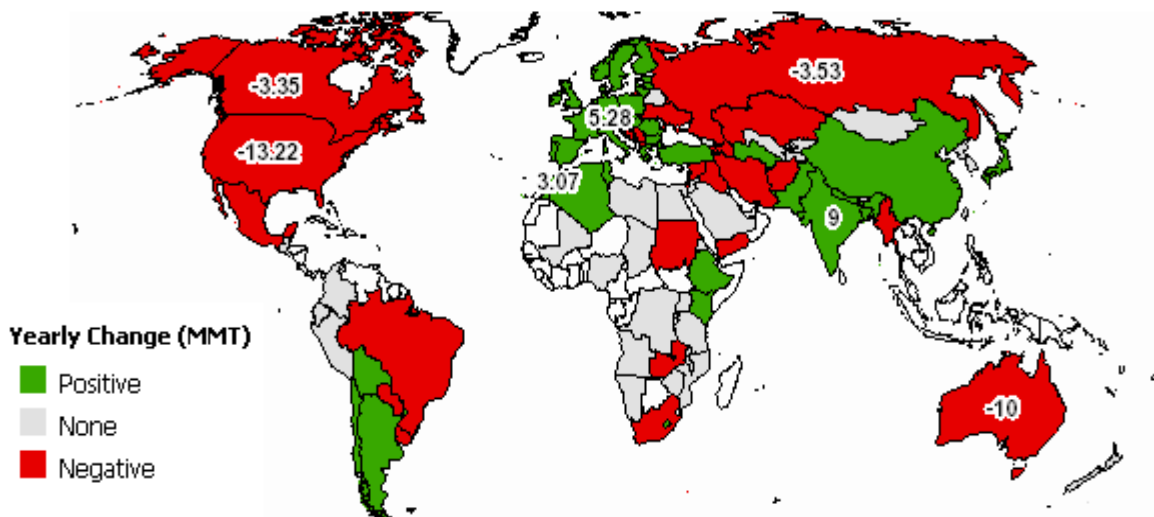
Экспортные нетто-продажи кукурузы резко упали после до максимума с начала сезона, достигнутого неделей ранее, и составили за неделю более 503 тыс. т (-70 % к



предыдущей неделе и -65 % к среднему уровню за последние четыре недели). Суммарные экспортные заявки на кукурузу с начала сезона составили более 31.8 млн т (+19 % к прошлому году). Экспорт кукурузы за последний отчетный период составил более 1 млн т (+12 % к предыдущей неделе). В целом с 1 сентября по 27 декабря из США экспортировано 18.6 млн т кукурузы (+75 % к 2017/18 году).

Экспорт мягкой пшеницы из ЕС за последнюю неделю сохранил отставание от темпа экспорта в прошлом сезоне. Объем экспорта ячменя увеличил отставание от прошлогоднего уровня. По предварительным данным с 28 января по 3 февраля объем экспорта мягкой пшеницы из ЕС составил 27.9 тыс. т, а экспорт ячменя за тот же период – 67.2 тыс. т. По предварительным данным с 1 июля по 3 февраля объем экспорта пшеницы из ЕС составил более 9.8 млн т (-26 % к 2017/18 году), в том числе мягкой пшеницы экспортировано более 9.44 млн т (-26 %), а дурума – 376 тыс. т (-30 %). Экспорт ячменя из ЕС за тот же период составил почти 2.9 млн т (-15 %).

Производство пшеницы. 2017/18 МГ 2017/2018 Wheat Production (Change from Previous Year)



Source: PSD Online (Updated: June 9, 2017)
(<https://apps.fas.usda.gov/psdonline>)



Производство. потребление. переходящие запасы пшеницы в мире. тыс. т

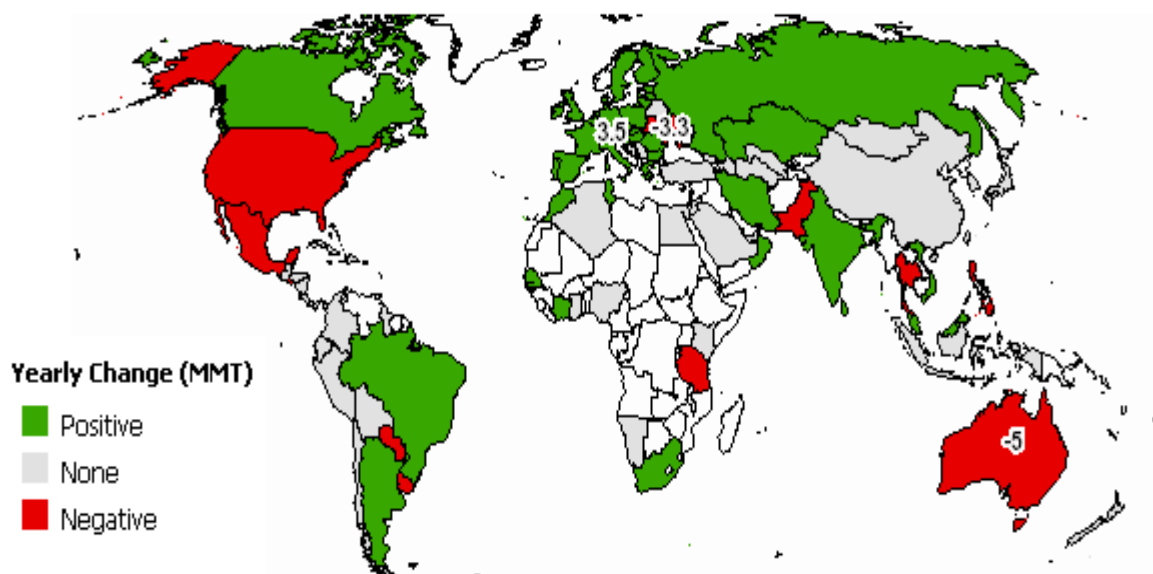
	2012/13	2014/15	2015/16	2017 апрель	2017 май	2017 июнь	2017 июль
Производство							
Аргентина	10 000	10 500	14 400	17 500	17 000	17 000	17 500
Австралия	22 079	26 000	33 000	23 500	35 000	25 000	22 500
Бразилия	4 300	5 600	6 700	5 600	6 730	5 600	5 200
Канада	27 200	27 600	31 700	28 350	31 700	28 350	26 500
Китай	121 000	130 190	128 850	130 000	128 850	131 000	130 000
Египет	8 500	8 100	8 100	8 100	8 100	8 100	8 100
ЕС-27	133 120	157 977	143 974	150 000	144 658	151 000	148 870
Индия	94 880	88 940	90 000	96 000	87 000	97 000	96 000
Иран	14 000	14 000	15 500	15 000	15 500	15 000	15 000
Казахстан	9 841	14 000	16 500	13 000	14 985	13 000	14 000
Пакистан	23 300	25 478	25 300	26 200	25 600	26 200	26 200
Российская Федерация	37 720	61 000	72 000	72 000	72 529	67 000	81 000
Турция	15 500	19 500	17 500	19 500	17 250	17 500	20 000
Украина	15 761	27 000	27 000	24 000	26 800	25 000	26 500
США	61 755	55 840	62 859	47 892	62 859	49 539	47 334
Узбекистан	6 700	7 200	7 200	7 200	7 200	7 200	7 200
Всего	655 250	735 388	751 263	737 827	751 357	737 826	744 849
Потребление							
Алжир	9 250	10 250	10 450	10 350	10 250	10 350	10 450
Бразилия	10 900	10 400	11 300	11 700	11 500	11 600	11 700
Канада	9 900	9 000	9 900	8 800	10 200	8 800	8 200
Китай	125 000	118 000	117 000	116 000	118 000	116 000	116 000
Египет	18 700	19 600	19 700	20 000	19 700	20 000	20 000
ЕС-27	121 000	125 750	129 200	127 250	129 000	127 250	127 250
Индия	83 840	93 940	96 140	99 000	98 340	100 000	99 000
Иран	16 400	18 000	18 500	18 350	18 500	18 500	18 350
Марокко	8 300	9 800	10 200	10 300	10 200	10 300	10 300
Пакистан	23 900	24 600	24 500	25 400	24 500	25 400	25 400
Российская Федерация	33 550	37 000	39 000	41 000	39 000	39 500	43 000
Турция	17 500	18 000	17 800	17 400	17 500	17 400	17 700
Украина	11 800	12 500	11 800	10 200	10 800	10 600	10 000
США	38 284	32 197	35 163	31 869	32 959	32 413	31 733
Узбекистан	7 975	9 300	9 700	9 900	9 700	9 900	9 900
Всего	686 831	714 242	734 477	734 877	736 329	735 076	736 861
Переходящие запасы							



	2012/13	2014/15	2015/16	2017 апрель	2017 май	2017 июнь	2017 июль
Австралия	3 422	4 998	7 328	5 588	7 829	6 979	3 696
Канада	4 907	5 693	5 952	5 163	7 156	5 163	5 115
Китай	54 146	87 295	111 592	127 192	111 092	127 992	127 254
Египет	4 798	3 902	4 198	3 507	3 957	3 507	3 343
ЕС-27	9 637	19 259	10 281	10 078	9 736	10 279	10 068
Индия	24 200	11 900	11 000	10 036	8 800	10 140	9 920
Российская Федерация	5 269	7 132	10 101	11 836	11 630	10 930	16 835
США	19 550	25 614	31 117	25 532	31 550	24 862	25 382
Всего	174 473	232 037	252 138	260 596	252 262	258 287	263 138

Экспорт пшеницы 2017/18 МГ

2017/2018 Wheat Exports (Change from Previous Year)



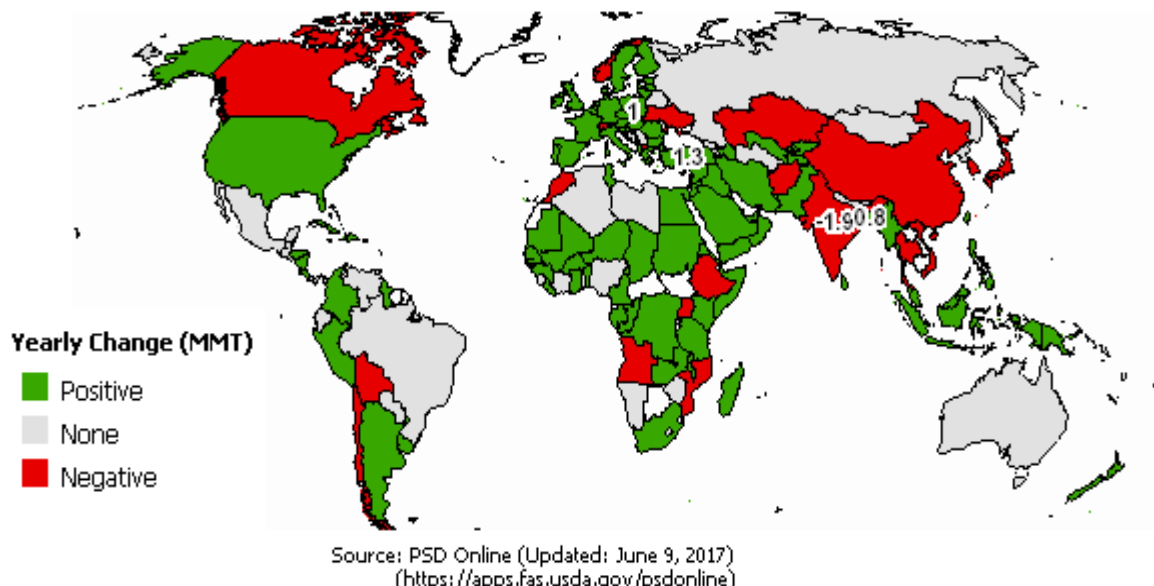
Source: PSD Online (Updated: June 9, 2017)
<https://apps.fas.usda.gov/psdonline>





Импорт пшеницы 2017/18 МГ

2017/2018 Wheat Imports (Change from Previous Year)



Мировая торговля пшеницей тыс т

	2012/13	2014/15	2015/16	2017 апрель	2017 май	2017 июнь	2017 июль
Экспорт							
Аргентина	4 000	6 000	8 000	11 500	10 100	11 000	11 500
Австралия	19 000	18 000	24 000	19 000	25 000	19 000	18 500
Канада	18 800	20 500	21 500	22 000	20 000	22 000	20 500
ЕС-27	22 000	32 500	25 000	30 000	26 500	31 000	28 500
Индия	6 805	800	400	500	400	500	500 000
Казахстан	6 500	6 500	8 500	7 000	7 000	7 000	7 500
Российская Федерация	11 200	23 500	29 000	30 500	28 000	29 000	32 500
Турция	3 300	4 000	5 600	6 200	6 000	6 000	6 500
Украина	7 200	15 500	15 500	14 000	17 300	14 500	16 500
США	27 472	21 772	26 535	26 535	27 896	27 216	26 535
Всего	138 291	161 564	176 832	178 424	180 677	178 347	180 034
Импорт							
Афганистан	1 900	2 200	2 700	2 600	2 700	2 600	2 600
Алжир	6 200	7 700	8 200	8 000	8 200	8 000	8 100
Бангладеш	2 600	3 600	5 100	6 800	5 800	6 800	6 500
Бразилия	7 700	6 300	6 500	7 000	6 700	6 900	7 200
Китай	3 200	2 000	3 500	3 000	4 000	1 050	3 000
Египет	8 500	11 500	11 800	12 000	11 500	12 000	12 000



	2012/13	2014/15	2015/16	2017 апрель	2017 май	2017 июнь	2017 июль
ЕС-27	5 700	6 000	6 500	6 500	5 500	6 500	6 500
Индонезия	6 900	8 100	8 800	9 500	9 000	9 500	10 500
Иран	6 169	4 000	1 000	1 200	1 200	2 000	500 000
Ирак	3 900	3 200	2 300	2 500	2 300	2 500	2 700
Израиль	1 500	1 700	1 700	1 700	1 700	1 700	1 700
Япония	6 600	5 800	5 800	5 800	5 900	5 800	5 800
Южная Корея	5 500	4 200	5 000	4 500	4 500	4 500	4 500
Мексика	3 900	4 400	4 600	5 200	5 200	5 200	5 200
Марокко	3 600	2 800	5 000	4 800	5 500	4 900	4 800
Нигерия	4 000	4 400	4 500	4 600	4 500	4 500	5 000
Перу	1 700	1 800	1 900	2 150	1 900	2 150	2 150
Филиппины	3 400	4 800	5 000	5 650	5 500	5 650	5 650
Саудовская Аравия	2 000	3 800	3 500	3 800	3 500	3 800	3 800
ЮАР	1 800	1 800	1 700	1 800	1 700	1 600	1 900
Судан	1 900	2 800	2 300	2 500	2 300	2 500	2 600
Тайланд	1 800	3 500	3 800	3 000	3 600	3 000	3 000
Турция	3 700	3 800	5 000	5 400	4 500	5 800	5 000
США	3 340	3 266	3 402	3 810	2 994	3 402	4 082
Вьетнам	1 900	2 600	3 300	4 800	5 000	4 800	4 800
Йемен	2 900	3 300	3 350	3 400	3 350	3 350	3 400
Всего	144 859	159 667	171 538	178 021	176 170	178 340	179 353

Производство потребление и переходящие запасы ячменя тыс

	2012/13	2014/15	2015/16	2017 апрель	2017 май	2017 июнь	2017 июль
Производство							
Алжир	1 500	1 300	1 000	1 200	1 000	1 200	1 200
Аргентина	5 500	3 400	3 340	3 400	3 200	3 400	2 750
Австралия	6 761	8 700	10 600	8 000	13 000	8 000	8 000
Беларусь	2 100	2 000	2 100	1 900	2 100	1 900	1 900
Канада	8 010	8 225	8 800	7 600	8 800	7 600	7 250
Китай	2 350	1 700	2 000	2 100	2 000	2 100	2 100
Эфиопия	1 620	1 900	2 050	2 070	2 050	2 070	2 070
ЕС-27	54 624	60 962	59 749	60 500	60 042	59 500	58 433
Индия	1 620	1 600	1 510	1 700	1 900	1 700	1 740
Иран	3 400	3 300	3 800	2 900	3 000	2 900	3 100
Казахстан	1 500	2 600	2 700	2 500	3 231	2 500	2 700
Марокко	1 200	3 500	1 076	2000	1 076	2000	2 000
Российская Федерация	13 952	17 100	18 000	17 000	17 547	17 000	20 500



	2012/13	2014/15	2015/16	2017 апрель	2017 май	2017 июнь	2017 июль
Турция	5 500	7 400	4 750	5 000	4 750	5 000	7 000
Украина	6 935	8 700	9 800	7 400	9 900	7 400	8 700
США	4 796	4 666	4 339	3 462	4 339	3 462	3 053
Всего	129 672	145 827	144 737	136 972	147 012	136 972	141 864
Потребление							
Алжир	2 000	2 050	2 050	2 050	2 050	2 050	1 950
Австралия	3 100	2 600	3 100	3 100	3 700	3 100	3 100
Беларусь	2 200	2 200	2 100	2 000	2 100	2 000	2 000
Канада	6 800	6 500	7 165	7 250	7 165	7 250	6 900
Китай	4 500	8 800	7 100	6 900	7 500	6 900	6 900
ЕС-27	51 820	53 100	54 105	53 800	54 600	53 800	53 500
Индия	1 525	1 400	1 570	1 900	1 850	1 900	2 050
Иран	4 500	4 800	5 600	4 600	4 900	4 600	4 600
Япония	1 500	1 450	1 310	1 330	1 310	1 330	1 330
Марокко	1 900	3 000	2 800	2 450	2 800	2 450	2 450
Российская Федерация	12 100	13 900	13 900	14 000	13 700	14 000	15 700
Саудовская Аравия	7 925	8 225	10 725	11 325	11 025	11 325	11 325
Турция	6 100	6 900	5 500	5 400	5 500	5 400	6 400
Украина	5 000	4 500	4 900	4 100	4 700	4 100	4 400
США	4 668	4 420	4 638	4 094	4 638	4 094	4 094
Всего	132 190	143 486	146 397	143 995	147 647	143 995	147 281
Переходящие запасы							
Алжир	1 235	1 204	1 140	890	1 140	890	749
Канада	930	1 492	1 653	1 118	1 453	1 118	1 222
ЕС-27	4 388	5 161	5 037	4 760	5 590	4 760	4 682
Иран	1 778	1 218	1 418	418	818	418	618
Российская Федерация	650	1 161	986	983	1 333	983	1 198
Саудовская Аравия	2 603	3 276	3 844	2 729	4 044	2 729	2 729
Украина	937	1 172	814	619	914	619	965
США	1 748	2 066	2 142	1 663	2 142	1 663	1 529
Всего	19 873	24 213	23 236	17 468	24 222	17 468	18 612

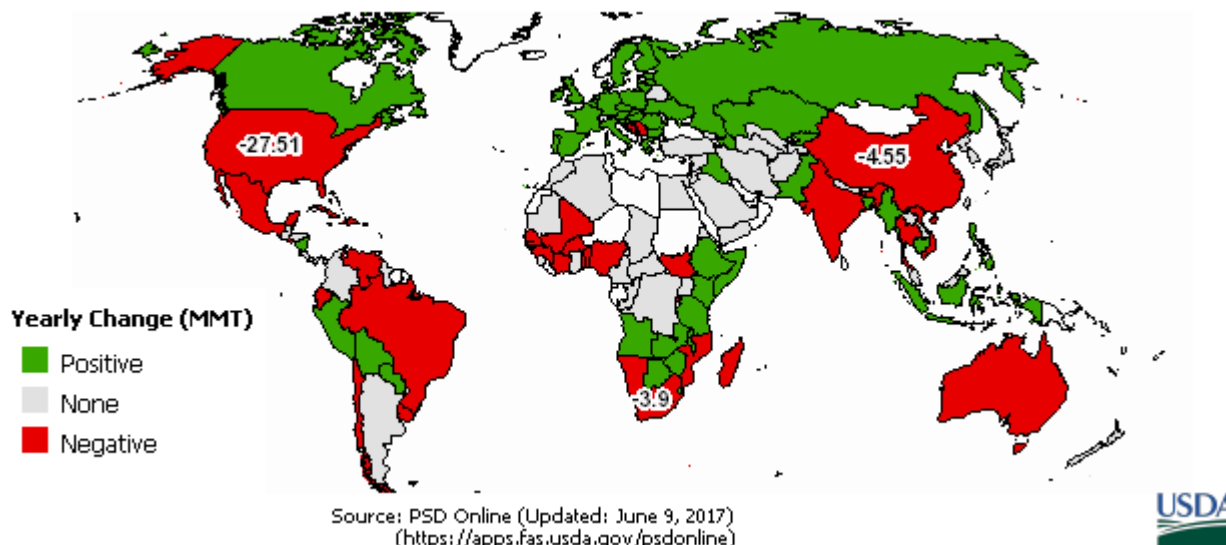
Мировая торговля ячменем тыс. т

	2012/13	2014/15	2015/16	2017 апрель	2017 май	2017 июнь	2017 июль
Экспорт							
Аргентина	4 000	2 000	2 000	2 000	1 800	2 000	1 600
Австралия	3 800	6 000	7 000	6 000	8 100	6 000	5 800
Канада	1 500	1 500	1 500	1 100	1 700	1 100	1 300
ЕС-27	4 700	8 600	6 200	7 000	5 400	7 000	6 200
Казахстан	200	500	700	600	1 000	600	600
Российская Федерация	2 300	3 700	4 000	3 600	3 400	3 600	4 500
Украина	2 200	4 500	5 000	3 600	5 200	3 600	4 600
США	193	261	174	109	109	109	109
Всего	19 378	27 386	26 849	24 269	26 919	24 269	25 114
Импорт							
Бразилия	300	400	450	550	500	550	550
Китай	2 200	7 000	5 000	4 5	5 400	4 500	4 500
Колумбия	250	275	285	280	285	280	280
ЕС-27	100	250	350	400	350	400	400
Иран	1 500	1 300	1 600	1 300	1 600	1 300	1 300
Израиль	200	325	275	250	275	250	350
Япония	1 300	1 300	1 100	1 1	1 100	1 1	1 100
Иордания	850	800	800	700	800	700	700
Кувейт	250	400	400	200	400	200	200
Ливия	200	900	800	700	800	700	1 300
Марокко	250	200	800	500	800	500	500
Российская Федерация	250	100	50	50	50	50	50
Саудовская Аравия	7 800	8 000	10 500	10	11 000	10	10
США	507	370	392	327	327	327	327
Всего	18 943	24 655	26 645	24 083	27 424	24 083	24 813



Производство кукурузы 2017/18 МГ

2017/2018 Corn Production (Change from Previous Year)



Производство потребление и переходящие запасы кукурузы тыс т

	2012/13	2014/15	2015/16	2017 апрель	2017 май	2017 июнь	2017 июль
Производство							
Аргентина	26 500	25 600	36 500	40 000	38 500	40 000	42 000
Бразилия	77 000	81 500	86 500	95 000	93 500	95 000	95 000
Канада	13 060	13 600	13 200	14 400	13 200	15 200	13 900
Китай	205 600	224 580	219 554	215 000	219 554	215 000	215 000
Египет	5 800	6 000	6 000	6 000	6 000	6 000	6 000
ЕС-27	58 539	57 751	60 704	61 600	60 295	63 500	59 385
Индия	21 500	21 000	24 500	25 000	26 000	25 000	25 000
Индонезия	8 000	9 600	10 200	11 350	10 900	11 350	11 350
Мексика	21 500	200	24 500	25 000	27 000	25 000	26 000
Нигерия	7 630	7 000	7 200	6 900	7 200	6 900	6 900
Филиппины	7 267	7 800	7 900	8 300	8 110	8 300	8 300
Сербия	3 500	5 500	7 000	7 000	7 500	7 000	4 000
Юж Африка	12 200	8 000	13 000	12 500	15 000	12 500	12 500
Украина	20 922	23 500	27 000	28 500	28 000	28 000	27 500
США	273 832	345 486	386 748	362 094	384 778	357 267	360 302
Всего	855 048	967 931	1039 727	1 036 898	1053758	1 033 664	1 032 627
Потребление							
Аргентина	7 600	9 800	10 500	11 800	10 700	11 300	12 500
Бразилия	53 000	59 000	58 000	61 500	60 000	61 000	61 500

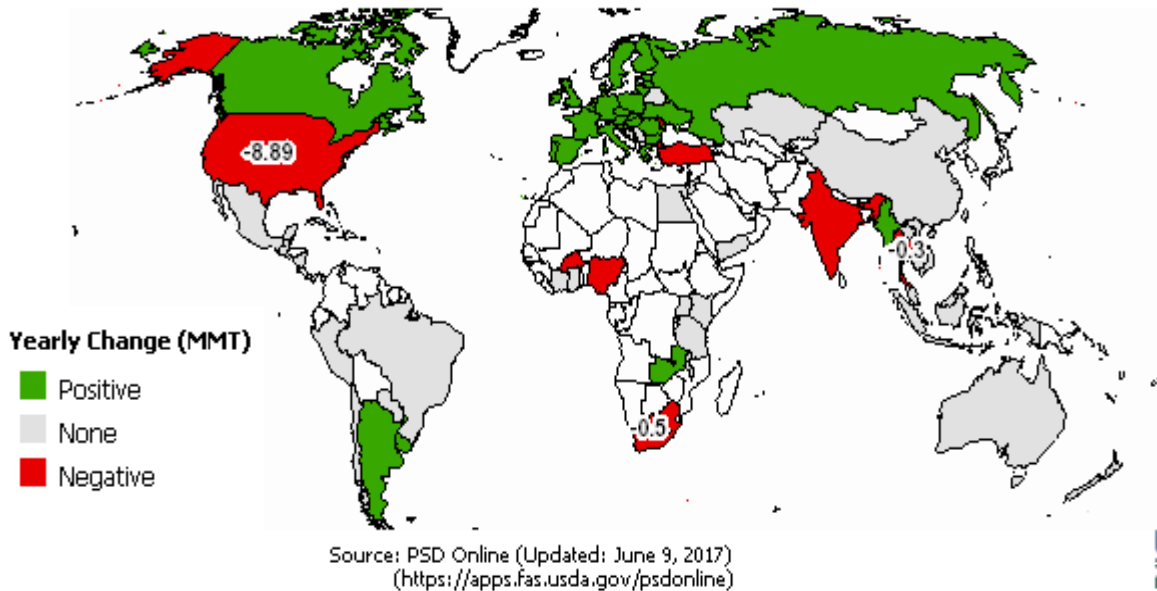


	2012/13	2014/15	2015/16	2017 апрель	2017 май	2017 июнь	2017 июль
Канада	12 100	13 350	13 300	14 100	12 900	14 100	13 800
Китай	207	214	227	238	231	238	238
Египет	10 700	14 500	15 100	15 900	15 100	15 900	15 900
ЕС-27	69 000	76 000	73 700	74 700	73 000	75 000	74 500
Индия	16 700	21 400	23 300	25 800	24 600	25 800	25 800
Индонезия	10 600	12 700	12 500	12 200	12 200	12 200	12 200
Япония	14 500	14 700	15 100	15 100	15 100	15 100	15 100
Юж Корея	8 100	10 100	9 900	10 300	9 900	10 300	10 300
Мексика	27 700	34 300	37 500	40 700	39 800	40 700	41 000
Нигерия	7 800	7 300	7 300	7 200	7 300	7 200	7 200
Филиппины	7 400	8 600	8 800	8 800	8 600	8 800	8 700
Юж Африка	10 800	10 700	11 300	11 700	11 700	11 700	11 700
США	266 711	301 512	314 593	316 88	314 847	315 609	314 974
Всего	870 709	974 105	1 014 739	1 056 928	1025243	1 055 172	1 053 852
Переходящие запасы							
Бразилия	12 010	7 672	6 442	9 569	8 569	9 569	9 069
Китай	60 885	113 494	106 308	81 278	102 308	81 288	81 258
ЕС-27	5 476	6 099	5 135	5 587	5 050	5 987	5 861
Иран	1 641	4 956	5 296	5 436	5 996	5 436	5 736
Юж Корея	1 468	1 898	1 911	1 887	1 911	1 887	1 887
Юж Африка	3 201	948	2 048	2 146	2 362	1 962	2 196
Украина	823	1 520	1 335	1 160	1 535	860	1 160
США	18 526	45 782	61 048	59 06	58 933	53 599	59 301
Всего	123 567	208 938	222 246	200 811	222 977	195 265	202 465



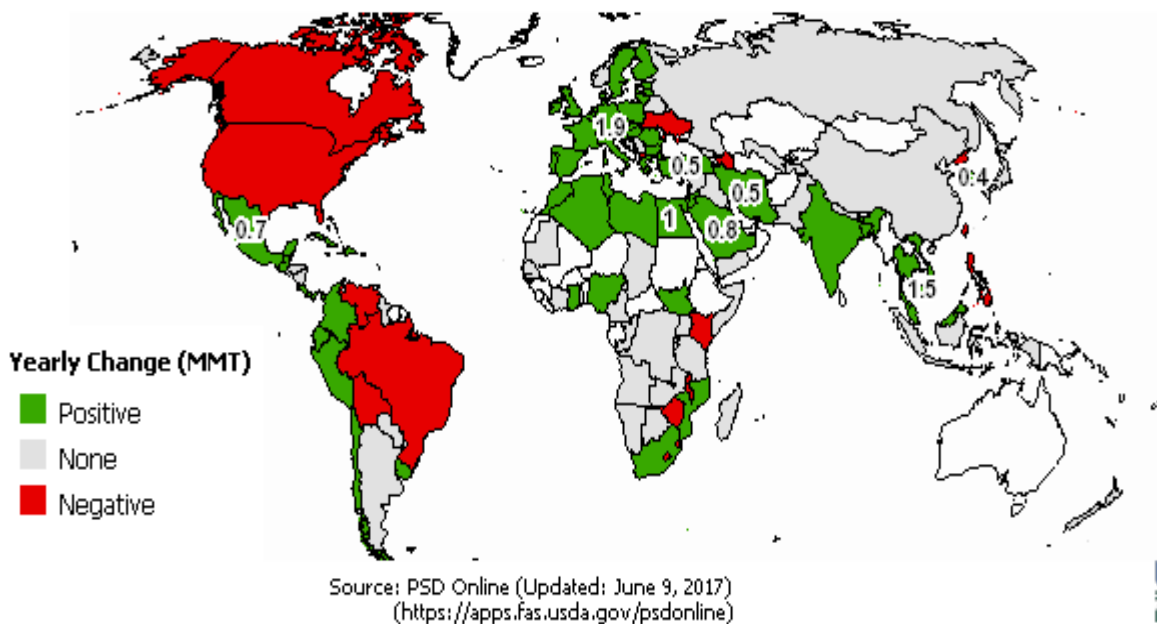
Экспорт кукурузы 2017/18 МГ

2017/2018 Corn Exports (Change from Previous Year)



Импорт кукурузы 2017/18 МГ

2017/2018 Corn Imports (Change from Previous Year)



Мировая торговля кукурузой тыс. т

	2012/13	2014/15	2015/16	2017 апрель	2017 май	2017 июнь	2017 июль
Экспорт							
Аргентина	19 000	16 000	25 000	28 500	26 000	28 500	28 500
Бразилия	22 000	25 500	28 000	34 000	32 000	34 000	34 000
Канада	1 400	1 000	800	1 500	1 000	1 500	1 300
ЕС-27	1 500	1 000	1 800	2 300	2 000	2 500	1 500
Индия	4 800	700	700	500	600	500	500
Парагвай	2 100	2 300	2 300	2 500	2 300	2 500	2 500
Россия	2 000	3 800	5 300	6 000	5 300	5 500	6 000
Юж Африка	1 900	200	1 500	1 700	2 000	1 700	1 700
Украина	13 500	15 500	18 000	20 500	18 700	20 000	22 000
США	17 781	43 182	56 518	47 627	56 518	47 627	46 992
Всего	89 896	116 707	147 678	152 462	154 408	151 912	150 577
Импорт							
Алжир	2 800	4 200	4 500	4 700	4 500	4 700	4 700
Бразилия	800	600	600	300	300	300	300
Китай	3 000	2 500	3 000	3 000	3 000	3 000	3 000
Колумбия	3 200	4 500	4 800	5 000	4 700	5 000	5 000
Коста-Рика	750	825	825	850	825	850	850
Куба	850	900	925	1 000	925	1 000	1 000
Доминиканская Республика	1 100	1 100	1 350	1 400	1 350	1 400	1 400
Египет	4 000	8 000	9 000	10 000	9 000	10 000	10 000
ЕС-27	10 500	16 000	13 100	1500	13 100	1400	16 000
Индонезия	2 400	3 000	1 700	500	500	500	500
Иран	3 500	4 500	7 000	9 000	8 500	9 000	10 000
Израиль	1 200	1 600	1 500	1 400	1 500	1 400	1 400
Япония	14 500	14 700	15 000	15 000	15 000	15 000	15 000
Юж Корея	8 000	10 000	9 800	10 200	9 800	10 200	10 200
Малайзия	3 100	3 500	3 800	4 000	3 800	4 000	4 000
Мексика	6 500	11 000	13 800	15 500	14 800	15 500	15 500
Марокко	1 900	2 100	2 300	2 500	2 300	2 500	2 500
Перу	1 900	2 700	2 900	3 300	3 000	3 300	3 300
Саудовская	2 100	3 500	3 700	4 500	3 700	4 500	4 500
Сирия	700	350	350	350	350	350	350
Тайвань	4 300	4 100	4 600	4 500	4 600	4 500	4 500



	2012/13	2014/15	2015/16	2017 апрель	2017 май	2017 июнь	2017 июль
Тунис	800	1 100	1 200	1 300	1 200	1 300	1 300
Турция	1 300	900	1 500	1 500	1 500	1 500	1 500
США	4 064	1 016	1 270	1 270	1 397	1 270	1 270
Венесуэлла	2 500	2 100	2 200	1 600	1 700	1 600	1 600
Вьетнам	1 400	3 000	7 500	9 500	8 000	9 500	9 500
Всего	96 701	124 591	135 990	145 795	144 037	144 785	147 305

СОСТОЯНИЕ ЗЕРНОВОГО РЫНКА КАЗАХСТАНА

(Материалы подготовлены информационно-аналитическим Департаментом РЗС по данным Агентства Республики Казахстан по статистике)

Наличие зерновых и бобовых (на зерно) видам культур на 1 февраля 2019 г т

	Всего	из них				
		у юридических лиц с основным видом деятельности				у крестьянских или фермерских хозяйств
		растениеводство и животноводство охота и предоставление услуг в этих областях	производство продуктов в мукомольно-крупяной промышленности	оптовая торговля зерном семенами и кормами для животных	складирование и хранение зерна	
Всего зерновые и бобовые культуры	11 867 608	4 020 534	1 058 073	231 367	3 712 057	1 987 615
на продовольствие	8 771 550	2 684 274	944 100	189 086	3 200 121	1 268 764
на семена	1 572 437	974 326	4 282	51	6 372	444 395
на фураж	1 523 621	361 935	109 691	42 230	505 564	274 456
Пшеница	9 445 429	3 162 476	837 043	172 760	3 252 951	1 466 668
на продовольствие	7 700 883	2 247 429	798 722	165 259	3 073 482	1 040 088
на семена	1 216 214	783 832	185	50	6 371	325 287
на фураж	528 333	131 216	38 136	7 451	173 098	101 292
Кукуруза (маис)	121 699	16 073	30 563	2 064	14 478	10 042



на продовольствие	35 000	1 239	29 587	1 852	-	262
на семена	4 519	1 513	-	1	-	1 940
на фураж	82 180	13 322	976	212	14 478	7 840
Рис. необрушенный	230 852	79 577	71 651	-	-	58 334
на продовольствие	204 307	66 526	67 578	-	-	49 879
на семена	26 546	13 051	4 073	-	-	8 456
Ячмень	1 520 308	495 501	81 659	50 885	381 392	333 880
на продовольствие	516 864	219 167	18 970	19 510	77 357	114 216
на семена	254 857	132 089	24	-	-	90 072
на фураж	748 587	144 245	62 665	31 375	304 034	129 592
Рожь	11 670	2 121	3 051	294	1 447	2 724
на продовольствие	8 786	1 383	3 051	294	629	2 064
на семена	1 343	580	-	-	-	268
на фураж	1 541	159	-	-	818	393
Овес	205 345	114 814	8 001	721	5 238	48 075
на продовольствие	69 278	48 718	1 524	671	542	15 061
на семена	29 085	15 742	-	-	-	9 655
на фураж	106 982	50 353	6 477	50	4 696	23 359
Гречиха	59 265	21 375	5 992	25	3 745	21 791
на продовольствие	49 736	18 428	5 868	25	2 716	17 142
на семена	6 248	2 001	-	-	1	3 642
на фураж	3 281	946	124	-	1 028	1 008
Просо	15 507	3 568	365	15	124	10 951
на продовольствие	11 977	2 829	246	15	47	8 612
на семена	1 179	120	-	-	-	864
на фураж	2 350	619	119	-	77	1 475
Смесь колосовых	29 010	11 130	3 526	-	196	9 630
на продовольствие	3 508	764	2 505	-	-	239
на семена	1 637	165	-	-	-	1 472
на фураж	23 865	10 201	1 021	-	196	7 919

Экспортные цены на зерновые культуры и муку в долларах за тонну, в т.ч. НДС 0% (франко-элеватор) на 17.01.2019 года

Наименование станции	пшеница 3 класса с клейковиной		пшеница 4 класс	пшеница 5 класс	Ячмень	мука			Условия поставки
	23-24%	27-30%	-		2 класс	в/с	1 сорт	2 сорт	
	Продажа	Продажа	Продажа	Продажа	Продажа	Продажа	Продажа	Продажа	
ст. Петропавловск (ЮУЖД)	161-164	173-176	154-157	-	152-155	253-258	229-234	204-209	DAP
ст. Сары-агаш	180-183	195-198	177-180	-	164-167	264-269	240-245	216-221	DAP
ст. Луговая	179-182	192-195	174-177	-	167-170	261-266	237-242	212-217	DAP
ст. Тобол	173-176	187-190	166-169	-	154-157	262-267	234-239	211-216	DAP
порт Актау	191-194	203-206	184-187	-	179-182	279-284	254-259	231-236	FOB
ст. Бекабад	200-203	213-216	196-199	-	190-193	289-294	264-269	251-246	CPT
ст. Хайратон	249-252	264-267	242-245	-	237-240	322-327	310-315	275-280	CPT
ст. Тургунди	248-251	261-264	236-239	-	241-244	271-276	244-249	217-222	CPT
ст. Сарахс	-	-	-	-	228-231	-	-	-	-

Транспортные расходы и колебания экспортных цен на продукцию не позволяют казахстанцам чувствовать себя уверенно

Сельское хозяйство Казахстана, как и в целом экономика, заточена под экспорт сырья. Это в разы снижает производительность труда в отрасли и не позволяет аграриям чувствовать себя уверенно из-за колебаний цен на сельхозпродукцию. Прозвучавшее в 2018 году поручение Главы государства повысить экспорт переработанной сельхозпродукции обращает внимание правительства на корень нынешних проблем: производя зерно и мясо, ни в коем случае нельзя отгружать его за границу в сыром виде! Нужна переработка и экспорт готовых изделий с высокой добавленной стоимостью. Сам же Президент РК ранее приводил пример из зерновой отрасли: если в момент уборки, а также в случае высокого урожая в соседней России цены на пшеницу снижаются, то цены на макаронные изделия стабильны. Так почему же Казахстан ежегодно везет зерно и муку на экспорт миллионами тонн, вместо того, чтобы тут, на месте, производить макаронные, кондитерские, хлебобулочные изделия,



крахмал, клейковину и отгружать на экспорт всё это, получая намного больше? Приведём такой пример: транспортировка вагона макарон стоит столько же, сколько вагона зерна. А прибыли приносит в три - четыре раза больше!

То же самое - по мясу. Рынок Казахстана по колбасам на сегодня на 45% зависит от продукции России и Беларуси, отмечает эксперт ИА [«Казах-Зерно»](#). Так, зачем постоянно говорить о необходимости экспорта мяса, если можно из этого мяса тут, на месте, производить колбасные изделия и экспортировать уже их?

Причём, спрос на казахстанскую сельхозпродукцию за границей высок, поскольку все знают о ее экологической чистоте и высоком качестве. Так что, Казахстану необходима работающая программа развития сельхозпереработки и инвестиции в перерабатывающие предприятия. Только это поднимет аграриев с колен, которые сегодня вынуждены продавать свою продукцию за бесценок, да еще и из этой минимальной прибыли оплачивать непомерные транспортные расходы.

ОБЗОР МИРОВЫХ ЦЕН

Экспортные цены мирового рынка на пшеницу и кукурузу \$/т

Наименование	Биржа	Условия поставки страна	12.10.18	09.11.18	07.12.18	11.01.19	01.02.19
Пшеница мукомольная	CBOT	США	190.1	184.5	190.8	190.9	192.6
Пшеница мукомольная	MATIF	Франция	237.0	226.4	230.3	236.1	234.0
Пшеница кормовая	Liffe	Великобритания					
Кукуруза желтая	CBOT	США	147.1	145.5	147.3	150.8	148.9
Кукуруза	MATIF	Франция	201.7	194.9	197.9	208.2	203.0
Пшеница руб /т	СПб-Биржа	Россия	-	-	-	-	-
Кукуруза руб /т	СПб-Биржа	Россия	-	-	-	-	-
Наличный рынок							
HRW	США	CPT/ Gulf	222.0	208.5	215.7	212.9	214.5
SRW	США	CPT/ Gulf	210.6	212.0	222.8	221.7	224.6
Пшеница мукомольная	Франция	FOB	238.5	232.3	234.8	240.9	241.0
Кукуруза желтая	США	CPT/ Gulf	163.3	162.5	170.7	167.4	170.6
Пшеница мукомольная	Россия	Black sea	233.0	227.0	228.0	241.0	247.0

SRW – озимая мягкозерная краснозерная пшеница; HRW – озимая твердозерная краснозерная пшеница; Gulf



Торги на Чикагской товарной бирже (CME) продовольственной пшеницей SRW \$/t

Фьючерсы на:	Дата торгов		Изменение
	1 фев	8 фев	
"Март-19"	192.6	190.1	-2.6
"Май-19"	194.1	190.9	-3.2
"Июль-19"	195.5	191.9	-3.6

Общий тренд (фьючерсы 2019)





Торги на Чикагской товарной бирже (CME) кукурузой желтой. \$/t

Фьючерсы на:	Дата торгов		Изменение
	1 фев	8 фев	
"Март-19"	148.9	147.3	-1.6
"Май-19"	152.4	150.5	-1.9
"Июль-19"	155.4	153.5	-1.9

Общий тренд (фьючерсы 2019)



Индексы Международного совета по зерну (ICG) и динамика мировой торговли зерновыми

Фрахтовые ставки

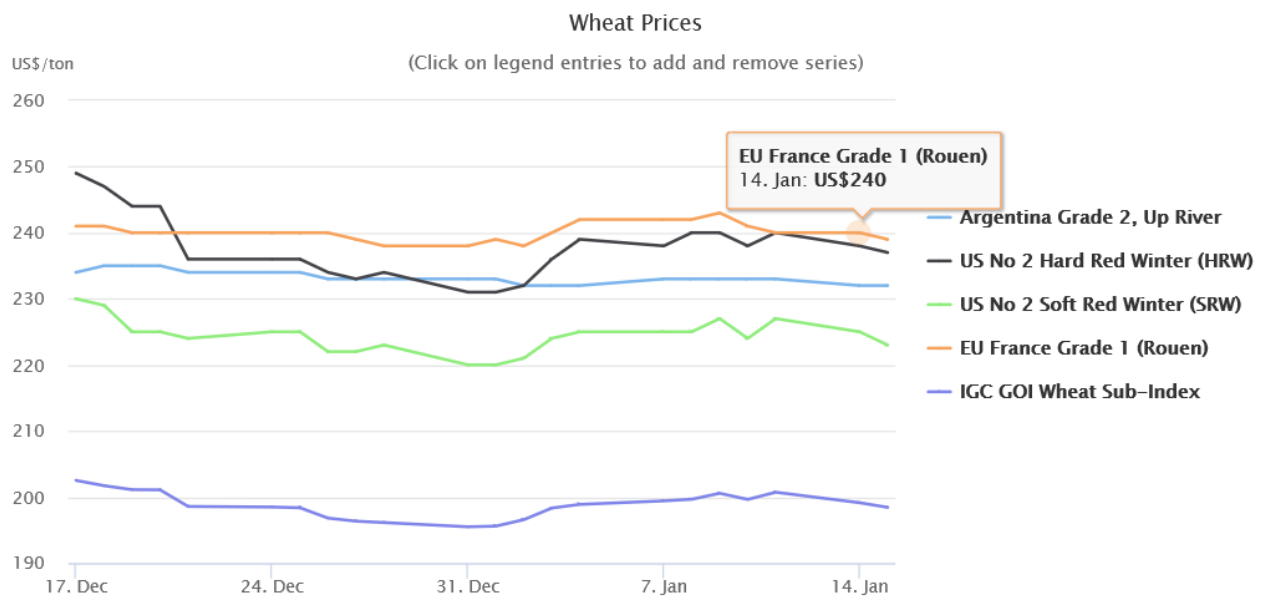
New – IGC Grains and Oilseeds Freight Index (GOFI) & sub-Indices

(Weekly basis, 1 January 2013 = 100)



	15 Jan	Weekly Change	Annual Change	52 Week Low	52 Week High
IGC Grains and Oilseeds Freight Index	131	-9	1 %	125	147
Argentina sub-Index	170	-13	6 %	146	197
Australia sub-Index	96	-	10 %	86	103
Black Sea sub-Index	220	-8	23 %	157	243
Canada sub-Index	125	-10	-3 %	123	135
Europe sub-Index	145	-	-6 %	140	155
USA sub-Index	114	-7	-1 %	110	126

Экспортные цены



	15 Jan	Daily \$ Change	Annual Change	52 Week Low	52 Week High
Argentina Grade 2, Up River	\$232	-	30 %	\$178	\$276
EU France Grade 1 (Rouen)	\$239	-1	24 %	\$192	\$260
US No 2 Hard Red Winter (HRW)	\$237	-1	6 %	\$218	\$265
US No 2 Soft Red Winter (SRW)	\$223	-2	24 %	\$179	\$239
Wheat sub-Index	198	-1	14 %	173	208



Обзор цен на американскую пшеницу на 08.02.19 г (Материал предоставлен Американской пшеничной ассоциацией)

Export Region		FEB (H19)			FEB (H19)		MAR (H19)		APR (K19)		MAY (K19)		JUN (N19)		JUL (N19)		AUG (U19)		Year Ago			
Region	Protein	12% (Dry) Moisture Basis	Percent Protein (nearbys)			FOB \$/bu	Basis \$/bu	FOB \$/MT	Basis \$/bu	FOB \$/MT	Basis \$/bu	FOB \$/MT	Basis \$/bu	FOB \$/MT	Basis \$/bu	FOB \$/MT	Basis \$/bu	FOB \$/MT	Basis \$/bu	Year Ago (nearbys) \$/MT		
			closed	week change	week change																	
Great Lakes	NS/DNS 13.5 (15.3)	M	closed	N/A	N/A	closed	N/A	closed	N/A	226	45	226	45	228	45	228	40	228	40	N/A		
	NS/DNS 14.0 (15.9)	M	closed	N/A	N/A	closed	N/A	closed	N/A	227	50	227	50	229	50	228	45	230	45	N/A		
	NS/DNS 14.5 (16.5)	M	closed	N/A	N/A	closed	N/A	closed	N/A	229	55	229	55	231	55	229	50	232	50	N/A		
Gulf of Mexico	NS/DNS 13.5 (15.3)	M	7.14	-0.12	-4	262	145	262	145	261	140	262	145	264	145	264	145	266	145	266	145	277
	NS/DNS 14.0 (15.9)	M	7.19	-0.12	-4	264	150	264	150	262	145	264	150	266	150	266	150	268	150	268	150	290
	NS/DNS 14.5 (16.5)	M	7.19	-0.12	-4	264	150	264	150	262	145	264	150	266	150	266	150	268	150	268	150	303
	HRW Ord	K	6.39	-0.15	-5	235	145	235	145	236	140	237	145	238	140	235	130	237	125	237	125	211
	HRW 11.0 (12.5)	K	6.44	-0.15	-5	237	150	237	150	237	145	239	150	240	145	237	135	239	130	239	130	222
	HRW 11.5 (13.1)	K	6.54	-0.15	-5	240	160	240	160	241	155	243	160	244	155	240	145	242	140	242	140	237
	HRW 12.0 (13.6)	K	6.59	-0.15	-5	242	165	242	165	243	160	245	165	246	160	242	150	244	145	244	145	259
HRW 12.5 (14.2)	K	6.64	-0.15	-5	244	170	244	170	245	165	247	170	248	165	244	155	246	150	246	150	270	
SRW	C	6.22	-0.07	-3	229	105	229	105	228	100	228	100	225	90	221	80	224	80	224	80	202	
Pacific N. West	NS/DNS 13.5 (15.3)	M	6.84	-0.12	-4	251	115	251	115	251	115	253	120	255	120	255	120	257	120	257	120	273
	NS/DNS 14.0 (15.9)	M	6.89	-0.12	-4	253	120	253	120	253	120	255	125	257	125	257	125	259	125	259	125	277
	NS/DNS 14.5 (16.5)	M	6.94	-0.12	-4	255	125	255	125	255	125	257	130	259	130	263	140	265	140	265	140	288
	HRW Ord	K	6.74	-0.04	-2	248	180	248	180	248	175	248	175	249	170	249	170	253	170	253	170	230
	HRW 11.5 (13.1)	K	6.79	-0.04	-2	250	185	250	185	250	180	250	180	251	175	251	175	255	175	255	175	237
	HRW 12.0 (13.6)	K	6.89	-0.04	-2	253	195	253	195	254	190	254	190	255	185	255	185	259	185	259	185	246
	HRW 13.0 (14.8)	K	7.09	-0.04	-2	261	215	261	215	261	210	261	210	262	205	262	205	266	205	266	205	270
	SW 9.5 (10.8) Min	\$	6.70	0.15	6	246	6.70	246	6.70	246	6.70	246	6.70	244	6.65	244	6.65	244	6.65	244	6.65	N/A
	SW 10.5 (11.9) Max	\$	6.60	-0.10	-4	243	6.60	243	6.60	243	6.60	243	6.60	241	6.55	241	6.55	241	6.55	241	6.55	208
	SW 9.5 (10.8) Max	\$	6.60	-0.10	-4	243	6.60	243	6.60	243	6.60	243	6.60	241	6.55	241	6.55	241	6.55	241	6.55	209
WW with 10% Club	\$	6.63	-0.10	-4	244	6.63	244	6.63	244	6.63	244	6.63	242	6.58	242	6.58	242	6.58	242	6.58	208	
WW with 20% Club	\$	6.66	-0.10	-4	245	6.66	245	6.66	245	6.66	245	6.66	243	6.61	243	6.61	243	6.61	243	6.61	209	

Durum: a range of prices are available depending upon various quality attributes and logistics.
Northern Durum offers from the Lakes range from \$6.10 to \$6.40/bu (\$225 to \$235/MT), and offers from Gulf ports range from \$6.9 to \$7.2/bu (\$255 to \$265/MT). For Desert Durum offers, contact your supplier.
Hard white: a range of prices are available depending upon various quality attributes and logistics.

Futures Settlements as of February 8, 2019		Grey positions not quoted on specific exchange															
	MAR (H19)	MAR (H19)	week change	MAY (K19)	week change	JUL (N19)	week change	AUG (Q19)	week change	SEP (U19)	week change	DEC (Z19)	week change	JAN (F20)	week change	MAR (H20)	week change
	\$/MT	\$/bu	\$/bu	\$/bu	\$/bu	\$/bu	\$/bu	\$/bu	\$/bu	\$/bu	\$/bu	\$/bu	\$/bu	\$/bu	\$/bu	\$/bu	\$/bu
Chicago BOT SRW	190.05	5.1725	(0.0700)	5.1950	(0.0875)	5.2225	(0.0975)			5.2975	(0.0975)	5.4250	(0.0950)			5.5150	(0.0975)
Kansas City BOT HRW	181.60	4.9425	(0.1450)	5.0125	(0.1600)	5.0900	(0.1700)			5.1950	(0.1550)	5.3675	(0.1275)			5.4750	(0.1075)
Minneapolis MGE NS/DNS	208.88	5.6850	(0.0700)	5.6900	(0.1025)	5.7450	(0.1125)			5.8025	(0.1150)	5.9250	(0.1075)			6.0125	(0.1025)
Chicago BOT Corn	147.33	3.7425	(0.0400)	3.8225	(0.0475)	3.9000	(0.0475)			3.9350	(0.0400)	3.9925	(0.0300)			4.0875	(0.0250)
Chicago BOT Soybeans	336.02	9.1450	(0.0325)	9.2875	(0.0275)	9.4225	(0.0200)	9.4775	(0.0150)	9.5025	(0.0100)			9.6625	(0.0050)	9.7100	0.0000

Legend: M = Minneapolis Grain Exchange; K = Kansas City Board of Trade; C = Chicago Board of Trade;
\$ = cash price quote; N/A = quote not available; closed = Great Lakes are closed to vessels for winter; \$/bu = cents per bushel;
Futures Contract Month: H = March; K = May; N = July; U = September; Z = December
NS/DNS=Northern Spring/Dark Northern Spring (subclasses of Hard Red Spring); HRW=Hard Red Winter; SRW=Soft Red Winter; SW=Soft White; WW=Western White (White Club & Soft White)
F.O.B. = "Free on board" - Seller is responsible for placing grain at the end of the loading spout. Buyer is responsible for providing the ocean vessel and for all other costs after the grain is delivered on board.
Basis: The difference between the cash price and futures month for specific quality, shipping period and geographical location.
Cash: Durum, SW and WW are quoted in dollars per bushel (\$/bu.) rather than basis for each contract month.
Convert: To compute cash price, add basis level and current futures to get price per bushel. Multiply by 36.743 to get price per metric ton.
Example: Basis = 70 and Future Price = \$9.00, the price per bushel is \$9.00 + .70 = \$9.70/bu. Price per metric ton is \$9.70 * 36.743 = \$356/MT.
All prices are based upon U.S. number two grade or better as certified by the Federal Grain Inspection Service (FGIS).