

# ВЕСТНИК

Российского Зернового Союза

№ 3 (311)

Март 2019



## ОГЛАВЛЕНИЕ:

<b>График конференций</b>	<b>3</b>
<b>Информация от членов союза</b>	<b>10</b>
<b>Предложение об оказании юридических услуг</b>	<b>11</b>
<b>Глубокая переработка зерна - инвестиционный потенциал России</b>	<b>13</b>
<b>ОБЗОР РОССИЙСКОГО АГРОПРОМЫШЛЕННОГО КОМПЛЕКСА</b>	<b>15</b>
Текущая ситуация в АПК	15
Растениеводство	16
Животноводство	35
Материально-техническое обеспечение	40
Пищевая и перерабатывающая промышленность	44
Состояние зернового рынка России	46
Конъюнктура рынков зерна. муки. круп и масличного рынка	49
Динамика цен по экономическим зонам Российской Федерации	51
<b>ОБЗОР МИРОВОГО РЫНКА ЗЕРНА</b>	<b>57</b>
Состояние зернового рынка Казахстана	71
<b>ОБЗОР МИРОВЫХ ЦЕН</b>	<b>74</b>
Экспортные цены мирового рынка на пшеницу и кукурузу	74
Торги на Чикагской товарной бирже (CBOT) продовольственной пшеницей SRW	75
Индексы международного совета по зерну (ICG)	78
Обзор цен на американскую пшеницу	80

*Воспроизведение, распространение информации, содержащейся в данном издании, разрешается, по согласованию с правообладателем*



WWW.GRUN.RU



### График мероприятий Российского Зернового Союза на 2019 г

20-21 февраля	VII Агротехнологическая конференция «АгроHighTech-XXI», Тамбов, Россия
11 Апреля	Заседание Grain Session-33
4-7 Июня	XX Международный зерновой раунд «Рынок зерна – вчера, сегодня, завтра» Геленджик, Россия
18 Июля	Заседание Grain Session-34
5 Сентября	XXV Международная конференция «Причерноморское зерно и масличные 2019/20» и VII Grain Dinner, Москва, Россия
28-30 Октября	XI Международная зерновая торговая конференция «Global Grain Outlook», Баку, Азербайджан
5 декабря	Заседание Grain Session-35

**Подробную информацию о предварительной программе, регистрации и условиях участия Вы можете получить по телефонам или электронной почте:**

*Phone:* +7 (495) 369-44-53

*e-mail:* [rzs@grun.ru](mailto:rzs@grun.ru), [tds@grun.ru](mailto:tds@grun.ru)



Уважаемые господа!

Российский Зерновой Союз рад пригласить Вас на серию заседаний Grain Session-2019, которые состоятся 11 апреля, 18 июля и 5 декабря.

«Grain Session» представляет собой дискуссионную площадку для обсуждения наиболее актуальных вопросов состояния и сценарных прогнозов развития конъюнктуры зернового рынка. Заседания проводятся в рамках «закрытого» клуба с ограниченным числом участников, что позволяет свободно вести неформальную дискуссию ведущих аналитиков отрасли, лидеров зернового сектора, руководителей компаний ведущих операторов рынка зерна и продуктов его переработки, транспортных компаний, представителей органов государственной власти России.

В связи с популярностью и ограниченным количеством мест на заседания "Grain Session" и в целях экономии средств, предлагаем Вам заранее приобрести

**абонемент на 3 заседания «Grain Session - 2019».**

Стоимость абонемента составляет 66 000 руб.. Договор заключается на компанию, поэтому на каждое из трех заседаний может регистрироваться любой из представителей компании. Приобретая абонемент экономия составит 33 000 руб., т.к. стоимость каждого разового посещения 33 000 руб. (99 000 руб. за 3 заседания)

Подробную информацию о предварительной программе, регистрации и условиях участия, спонсорской и информационной поддержке конференции Вы можете получить по телефонам или электронной почте:

т./ф.: +7 (495) 369-44-53;  
e-mail: [tev@grun.ru](mailto:tev@grun.ru)

## **Уважаемые господа!**

*Российский Зерновой Союз рад пригласить Вас на заседание “Grain Session-33”, которое состоится 11 апреля 2019г.*

«Grain Session» представляет собой дискуссионную площадку для обсуждения наиболее актуальных вопросов состояния и сценарных прогнозов развития конъюнктуры зернового рынка. Заседания проводятся в рамках «закрытого» клуба с ограниченным числом участников, что позволяет свободно вести неформальную дискуссию ведущих аналитиков отрасли, лидеров зернового сектора, руководителей компаний ведущих операторов рынка зерна и продуктов его переработки, транспортных компаний, представителей органов государственной власти России. Для участия в заседании приезжают руководители крупнейших агрохолдингов и лидеры зернового бизнеса со всей России – от Калининграда до Владивостока, Северо-Запада до Юга.

### **Место и время проведения:**

*г. Москва, ул. Проспект мира, 14 стр.2*

*Отель «Садовое кольцо»*

*Начало заседания в 10:00*

### **Условия участия:**

***Разовое участие – 33 000 рублей  
Стоимость абонемента – 66 000 руб.***

***Подробную информацию о предварительной программе, регистрации и условиях участия, спонсорской и информационной поддержке конференции Вы можете получить по телефонам или электронной почте:***

***т./ф.: +7 (916) 410-50-00.***

***e-mail: [tev@grun.ru](mailto:tev@grun.ru)***

## ПРОГРАММА

### заседания «Grain Session – 33»

11 апреля 2019 г.

**09.30-10.00**      **Регистрация. Приветственный кофе**

**10.00-11.30**      **Заседание**

#### *Темы дискуссии:*

- Российская экономика в поисках роста.
- С чем завершаем зерновой сезон: от чего ушли и к чему пришли?
- Агроклиматические условия – состояние озимых и риски ярового сева
- Урожай 2019 – прогнозы и ожидания.
- Рынок зерна и масличных во второй половине сезона: производство, спрос, экспорт.
- Сценарные прогнозы развития конъюнктуры рынка. Рекомендации для бизнеса
- Цифровизация сельского хозяйства и повышение рентабельности.

**11.30-12.00**      **Усиленный кофе-брейк**

**12.00-13.30**      **Продолжение заседания**

**13.30-14.00**      **Кофе-брейк**

**14.00-15.00**      **Продолжение заседания**

#### *Спикеры:*

**Аркадий Злочевский** – Президент Российского Зернового Союза

**Владимир Петриченко** – Генеральный директор ООО «ПроЗерно»

**Дмитрий Рылько** – Генеральный директор ООО «ИКАР»

**Игорь Павенский** – Директор Департамента стратегического маркетинга  
ЗАО «Русагротранс»

**Юрий Варакин** - Заместитель директора ФГБУ «Гидрометцентр России», начальник  
Ситуационного центра Росгидромета

**Родион Ломиворотов** - Старший экономист, АО "Сбербанк КИБ"

**Юрий Титов**, Член Steering group по цифровым проектам, ГК Белая Дача



## XX Международный зерновой раунд

### «Рынок зерна - вчера, сегодня, завтра»

4-7 июня 2019 года  
г. Геленджик, Краснодарский край



*При поддержке Министерства сельского хозяйства РФ*

Российский Зерновой Союз при поддержке Министерства сельского хозяйства Российской Федерации и Администрации Краснодарского края проведет **XX Международный зерновой раунд «Рынок зерна – вчера, сегодня, завтра», 4–7 июня 2019 года (г. Геленджик).**

В рамках XX Международного зернового раунда «Рынок зерна – вчера, сегодня, завтра» будут рассмотрены современные проблемы государственного регулирования функционирования рынка зерна, перспективы развития АПК в новых экономических условиях, меры государственной поддержки аграрного сектора, прогнозы производства, динамики цен и конъюнктуры зернового рынка, использования новых технологий производства, переработки и хранения зерна, развития транспортной и финансовой инфраструктуры.

Традиционно в Раунде участвует **более 1000** представителей из **30** стран мира. В конференции принимают участие лидеры зернового сектора, руководители компаний-операторов рынка зерна и продуктов его переработки, транспортных компаний, организаций, отвечающих за инфраструктуру отрасли, а также ведущие сельхозтоваропроизводители из более чем **40** субъектов Российской Федерации.

Наряду с насыщенной сессионной программой, участникам конференции будут предложены оптимальные условия для деловых переговоров, встреч с партнерами, презентации своих компаний.

***Подробную информацию о предварительной программе, регистрации и условиях участия в раунде Вы можете получить по телефонам***

***Или электронной почте:***

**+7 (495) 369-44-53;**



WWW.GRUN.RU

*e-mail: rzs@grun.ru, tag@grun.ru, mev@grun.ru, flf@grun.ru*

**Программа XX Международного зернового раунда  
«Рынок зерна – вчера, сегодня, завтра»,  
04-07 июня, 2019  
г. Геленджик (Краснодарский край)**

**04 июня 2019 года  
Отель «Кемпински Гранд Отель Геленджик»  
(конгресс-центр отеля)**

**17:00-21:00      Регистрация участников**  
**18:00-21:00      Приветственный коктейль**

**05 июня 2019 года  
Отель «Кемпински Гранд Отель Геленджик»  
(конгресс-центр отеля)**

**08:30-14:30      Регистрация участников  
Утренний кофе**  
**08:30-14:30      Выставка**  
**10:00-10:15      Торжественное открытие Раунда**  
**10:15-12:00      I сессия «Вызовы технологической революции – ответы  
государства и бизнеса»**

**Основные темы дискуссии:**

*Аграрная политика на новом этапе развития отрасли – отвечает ли новым вызовам и задачам? Какие структурные преобразования нужны для увеличения темпов экономического роста в аграрной сфере? Новации государственной поддержки АПК. Приоритетный проект «Экспорт продукции АПК» - как обеспечить реализацию поставленных задач. Администрирование зернового рынка – результаты и перспективы*

**12:00-12:30      Кофе-брейк**  
**12:30-14:30      II сессия « Ожидания нового зернового года – что измениться для  
Причерноморья и рынка зерна»**

**Основные темы дискуссии:**



*Тренды глобальной экономики, последствия для агропродовольственных рынков. Мировой и Причерноморский рынок зерна и масличных: основные итоги и прогнозы на 2019/20 м.г. Глобальный рынок муки – есть ли место для России? Мировой рынок зернобобовых культур – возможности для России.*

**14:30-16:00**            **Обеденный перерыв**

**06 июня 2019 года**

**Отель «Кемпински Гранд Отель Геленджик»  
(конгресс-центр отеля)**

**09.00-14.30**            **Регистрация участников  
Утренний кофе**

**09.30-14.30**            **Выставка**

**10:00-11:00**            **III сессия «Внутренний рынок и экспорт – конкуренция за  
зерновые ресурсы»**

**Основные темы дискуссии:**

*Спрос на зерно со стороны животноводства- изменения объемов и структуры производства, потенциал роста/ Страсти по муке*

**11:00-11:45**            **IV сессия «Казахстан и Украина – соседи, конкуренты, итоги  
сезона и прогнозы 2019/20»**

**11:45-12:15**            **Кофе брейк**

**12:15-14.30**            **Панельная дискуссия: прогнозы производства и конъюнктуры рынка  
зерна и масличных в сезоне 2019/20 года**

**Основные темы дискуссии:**

*Итоги сезона 2018/19 года – успехи и проблемы. Урожай 2019 года - рекорды кончились? Сценарные прогнозы производства и конъюнктуры рынка зерна и масличных культур. Новые транспортные коридоры для российского зерна.*

**14:30-16:00**            **Обеденный перерыв**

**07 июня 2019 года**

**До 12:00**            **Выезд из отеля**



WWW.GRUN.RU

## Новости Членов РЗС

**ПРОВЕРЕНО И НАДЕЖНО**



### ЗЕРНОВЫЕ ПОМПЫ VERSALOOP И CHAINLOOP

Зерновые помпы Versalooop и Chainloop оптимизируют работу вашего предприятия и ускоряют процесс перевалки зерна.

Помпы Versalooop и Chainloop поставляются с диаметрами 203 мм (до 110 т/ч), 254 мм (до 160 т/ч) и 305 мм (до 270т/ч).



Андрей Ардышев,  
коммерческий директор по СНГ GSI – Cimbría,  
+7 916 528 48 53  
Andrey.Ardyshev@agcocorp.com



WWW.GRAINSYSTEMS.COM

**Уважаемые коллеги!**

**По вопросам размещения рекламы в бюллетене  
просьба обращаться по следующим контактам:**

**8 (495) 369-44-58, доб. 110**

**drvs@grun.ru**

**Зими́на Елена Михайловна**



**РОССИЙСКИЙ  
ЗЕРНОВОЙ СОЮЗ**

## **ПРЕДЛОЖЕНИ ОБ ОКАЗАНИИ ЮРИДИЧЕСКИХ УСЛУГ ПО ВЗЫСКАНИЮ СТРАХОВОГО ВОЗМЕЩЕНИЯ**

В прошедшие годы сельхозпроизводители активно страховали будущий урожай. Однако, не всегда страховые компании добросовестно относились к своим договорным обязательствам и реально возмещали сельхозпредприятиями их потери, возникшие в результате непогоды, стихийных бедствий и так далее, если коротко, то в результате наступления страховых случаев, считаем, что это не справедливо.

Основными причинами отказов в выплате возмещения со стороны страховых компаний являются:

1. Нарушение агротехнологии;
2. Несвоевременное уведомление страховщика;
3. Ущерб по мнению страховщика причинен в результате причин, имевших место до заключения договора страхования;
4. Решение страховой компании об отказе основано на заключении экспертов, привлеченных самой страховой компанией;
5. Иные основания указанные в договоре страхования или правилах страхования.

Все указанные случаи отказов страховых компаний могут быть успешно оспорены.

Тема довольно сложная, часто бывает так, что в результате наступления страхового случая, страховая компания выплачивает крестьянину какие-нибудь 10-15 процентов от реального ущерба и получивший эти деньги остается довольным, прибывая в неведении, что ему по закону причитается в 10 раз больше полученного. Причиной тому служит прежде всего отсутствие квалифицированной юридической помощи. Однако, не только мелкие хозяйства терпят убытки, но и крупные сельхозпроизводители тоже страдают от незаконных действий страховых компаний. А



причина по сути та же недостаток опыта работы в этой специфической области коммерческих отношений. Содержать же сотрудника, специально занимающегося именно этими вопросами, часто бывает накладно, да и где взять человека с необходимым опытом.

Изучав сложившуюся ситуацию, Российский **Зерновой Союз приступил к организации процесса взыскания страховых выплат со страховых компаний в судебной прядке.**

С этой целью, совместно с компанией ГлавСтрахКонтроль, предлагаем всем участникам Российского Зернового Союза помощь в урегулировании с максимальной выгодой спорных ситуаций, возникших со страховыми компаниями. К работе по взысканию страховых выплат привлечены высококвалифицированные юристы специализирующиеся именно в данной области права.

Стандартная стоимость услуг составляет 12% от суммы страхового возмещения полученного в результате оказания услуг страхователем, но не ниже 800 000 руб.

**При этом страхователь оплачивает услуги только после получения возмещения от страховщика**

Одновременно на дополнительных условиях РЗС предлагает сопровождение процедуры заключения и исполнения договоров страхования.

Для получения поддержки предлагаем обратиться в **Российский Зерновой Союз к Директору Департамента правого обеспечения Жигулину Вадиму Станиславовичу**, который проконсультирует рассмотрит документы по убыткам и окажет Вам помощь в случае недобросовестного поведения вашей страховой компании

Р т (499) 975-20-35

Моб (916)386-75-11

Тел/факс (495) 607-83-79

E-mail:[zvs@grun.ru](mailto:zvs@grun.ru)



## ***Глубокая переработка зерна - инвестиционный потенциал России***

РЗС подготовил отчёт об исследовании – «Глубокая переработка зерна – инвестиционный потенциал России».

Исследование проводилось в течение нескольких месяцев и охватило мировой опыт производства продукции глубокой переработки и ее практического применения в крупнейших странах мира.

**Справка.** На горизонте ближайших десяти лет при дальнейшей модернизации зернового хозяйства России рост внутреннего потребления и увеличение экспорта не будут успевать за темпами прироста производства зерновых культур. На фоне многолетнего структурного кризиса российской зернопереработки, имеющей устойчивый переизбыток производственных мощностей, существует объективная необходимость дальнейшего развития технологической цепочки. - глубокой переработки зерна (ГПЗ).

**Внедрение ГПЗ даст толчок развитию отрасли промышленной биотехнологии и повышению инвестиционной капитализации (проекты оцениваются до 200 млн. Евро).**

Развитие в России ГПЗ позволит производить высокотехнологичные продукты, спрос на которые устойчиво растет как на внутреннем, так и на мировом: высокобелковые кормовые добавки, кормовые дрожжи, кукурузный и пшеничный глютен, модифицированные крахмалы, глюкозо-фруктозные сиропы, заменители сахара, кристаллическая глюкоза, аминокислоты и органические кислоты.



**Цель исследования** – оценить практическую необходимость развития отрасли глубокой переработки зерна (ГПЗ) в России. перспективы инвестиционной привлекательности и экономическое обоснование реализации такого рода проектов.

**Следующий этап** - специалисты РЗС прорабатывают конкретные рекомендации для потенциальных инвесторов по реализации проектов ГПЗ с учетом региональной и продуктовой специфики.

### **В результирующем документе проработаны вопросы по направлениям:**

- Перспективы развития ситуации в сегменте мирового и российского рынка ГПЗ.
- SWOT анализ привлекательности инвестиций в ГПЗ.
- Анализ конкурентной среды на рынке ГПЗ и ключевые факторы успеха.
- Правильный выбор сегмента рынка. базовой технологии и компании-поставщика.
- Оптимальный выбор места дислокации объекта как с точки зрения доступности зернового сырья. так и - готовности местной инфраструктуры.
- Доступ к "дешевому" финансированию.
- Стратегические альтернативы инвестирования в ГПЗ.
- Статистические данные.
- Россия. Производство основных видов продукции в натуральном выражении в 1997-2012 гг.
- Мировой импорт и экспорт за 1997-2011 гг. по товарным позициям: лизин. инулин. лимонная и аскорбиновая кислота. клейковина. крахмал пшеничный. кукурузный. картофельный. маниоковый. глутамат натрия. декстрины и прочие модифицированные крахмалы. глюкоза и сироп глюкозы.
- Основные мировые экспортеры и импортеры по этим видам продукции.

Партнерство - заинтересованные организации приглашаются к сотрудничеству.

**Для заказа разработанного документа и исследовательских работ** просьба обращаться к Директору информационно-аналитического департамента Булавину Рудольфу Евгеньевичу.

Тел. +7 (495) 369-44-58, доб. 112 e-mail: bulavin@grun.ru



## ОБЗОР РОССИЙСКОГО АГРОПРОМЫШЛЕННОГО КОМПЛЕКСА ТЕКУЩАЯ СИТУАЦИЯ В АПК

(Материалы подготовлены информационно-аналитическим  
Департаментом РЗС по данным ФТС. Росстата)

**Объем производства продукции сельского хозяйства всех сельхозпроизводителей** (сельхозорганизации, крестьянские (фермерские) хозяйства, хозяйства населения) в январе 2019г. в действующих ценах, по предварительной оценке, составил 168,0 млрд.рублей.

Таблица 1



## Растениеводство

### 1.1. СЕВ ЗЕРНОВЫХ И ЗЕРНОБОБОВЫХ КУЛЬТУР В СЕЛЬСКОХОЗЯЙСТВЕННЫХ ОРГАНИЗАЦИЯХ

(НА 1 ИЮНЯ; ТЫС. ГА)

	2017г. <sup>1</sup>	2018г.	2018г. в % к 2017г.
Хозяйства всех категорий			
Зерновые и зернобобовые культуры (включая кукурузу)	27317.7	23678.9	86.7
Сельскохозяйственные организации			
Зерновые и зернобобовые культуры (без кукурузы)	16143.2	13968.2	86.5
Кукуруза на зерно	1932.9	1571.9	81.3

### 1.2. УБОРКА ЗЕРНОВЫХ И ЗЕРНОБОБОВЫХ КУЛЬТУР В СЕЛЬСКОХОЗЯЙСТВЕННЫХ ОРГАНИЗАЦИЯХ

(НА 1 НОЯБРЯ)

	2015г.	2016г.	2017г.	2018г.	2018г. в % к 2017г.
Скошено зерновых и зернобобовых культур (без кукурузы). тысяч гектаров	28139	28767	28333	27112	95.7
в % к площади посева	93.4	96.3	95.9	95.0	
Обмолочено зерновых и зернобобовых культур (без кукурузы). тысяч гектаров	28132	28760	28303	27101	95.8
в % к скошенной площади	100	100	99.9	100	
Намолочено зерна (в первоначально оприходованном весе) – всего. тыс. тонн	68830	77510	88564	73603	83.1
с 1 га – центнеров	24.5	27.0	31.3	27.2	86.8
Скошено пшеницы. тысяч гектаров	17354	18054	17804	17002	95.5
в % к площади посева	100	97.2	91.2	96.1	
Обмолочено пшеницы. тысяч гектаров	17345	18049	17797	17001	95.5
в % к скошенной площади	95.1	99.9	99.9	100	
Намолочено зерна ( в первоначально оприходованном весе). тыс. тонн	45618	53385	61779	51409	83.2
с 1 га – центнеров	26.3	29.6	34.7	30.2	87.1
Убрано кукурузы на зерно. тыс. га	1492	1276	1200	1268	105.6
в % к площади посева	77.8	64.1	57.2	76.1	
Собрано зерна кукурузы. тыс. тонн	7978	7385	6086	6691	109.9
с 1 га – центнеров	53.5	57.9	50.7	52.8	104.1



## 1.3. НАЛИЧИЕ ЗЕРНА В СЕЛЬСКОХОЗЯЙСТВЕННЫХ ОРГАНИЗАЦИЯХ<sup>1</sup>

(ТЫСЯЧ ТОНН)

	1 февраля 2019г.	1 февраля 2019г. в % к 1 февраля 2018г.	Справочно 1 февраля 2018г.
Зерновые и зернобобовые культуры (без кукурузы)	15298.3	72.9	20983.2
из них пшеница	8701.9	66.0	13178.9
Кукуруза на зерно	2376.3	78.5	3025.4

## 1.4. ЭКСПОРТ ЗЛАКОВ РОССИЙСКОЙ ФЕДЕРАЦИИ

(ПО ДАННЫМ ФТС РОССИИ С УЧЕТОМ ВЗАИМНОЙ ТОРГОВЛИ С ГОСУДАРСТВАМИ-ЧЛЕНАМИ ЕАЭС)  
(ТЫСЯЧ ТОНН)

	2018г.	в том числе декабрь	2018г. в % к 2017г.	Декабрь 2018г. в % к декабрю 2017г.	Справочно	
					2017г.	в том числе декабрь
Хлебные злаки	54814	4486	126.6	83.3	43293	5387
из них: пшеница и меслин	43966	3773	133.0	88.4	33064	4268
рис	150	28.9	81.9	127.5	184	22.7

## 1.5. ИМПОРТ ЗЛАКОВ РОССИЙСКОЙ ФЕДЕРАЦИИ

(ПО ДАННЫМ ФТС РОССИИ С УЧЕТОМ ВЗАИМНОЙ ТОРГОВЛИ С ГОСУДАРСТВАМИ-ЧЛЕНАМИ ЕАЭС)  
(ТЫСЯЧ ТОНН)

	2018г.	в том числе декабрь	2018г. в % к 2017г.	Декабрь 2018г. в % к декабрю 2017г.	Справочно	
					2017г.	в том числе декабрь
Хлебные злаки	626	69.9	84.1	121.2	745	57.7
из них: пшеница и меслин	344	38.5	127.0	159.0	271	24.2
ячмень	16.6	3.8	9.8	в 13.8 р.	169	0.3
кукуруза	44.2	5.9	83.9	90.1	52.6	6.5
рис	218	21.6	89.7	81.5	244	26.5

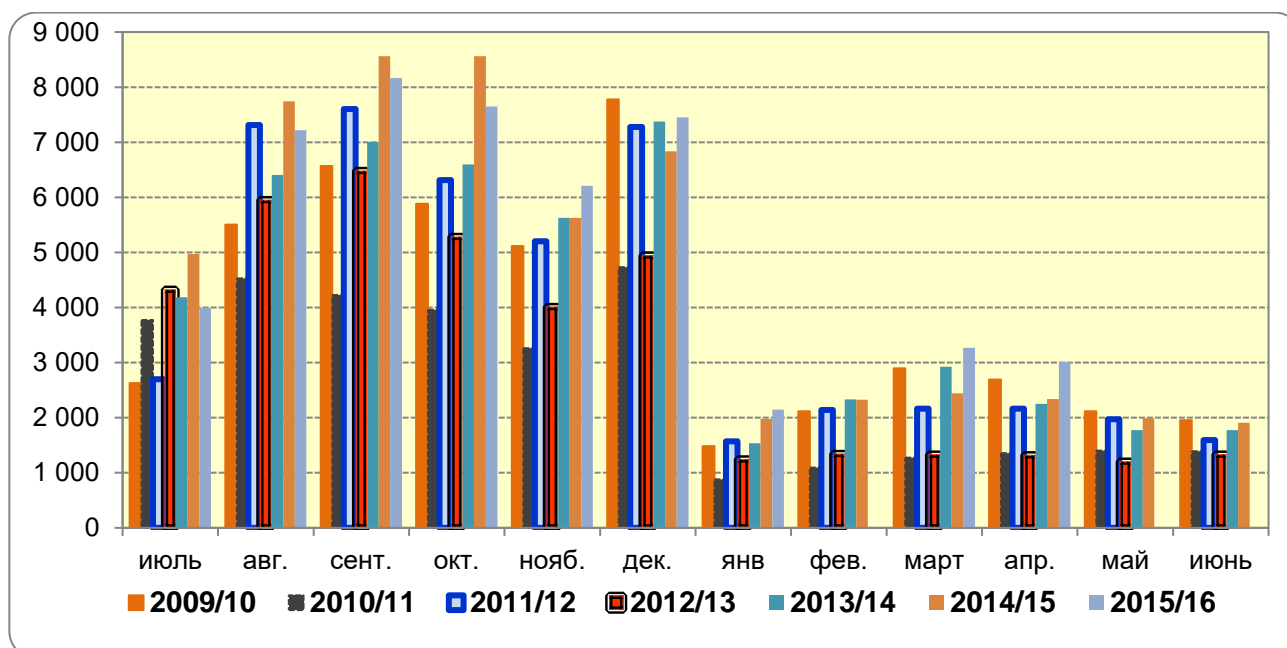
## 1.6. СРЕДНИЕ ЦЕНЫ ПРОИЗВОДИТЕЛЕЙ<sup>1</sup> НА ОТДЕЛЬНЫЕ ВИДЫ РЕАЛИЗОВАННОГО ЗЕРНА (НА КОНЕЦ ПЕРИОДА; РУБЛЕЙ ЗА ТОННУ)

	2018г.				Январь 2019г.
	март	июнь	сентябрь	декабрь	
Пшеница	6865	7802	8993	10462	10518
Кукуруза	6778	8256	8326	9374	9714
Ячмень	6879	7589	8463	9621	10356
Рожь	4607	5163	5503	6810	7488
Овес	5962	6211	5929	6450	6471
Просо	6242	7669	10619	15921	16580
Гречиха	6836	7035	6466	8247	10481
Овощи бобовые сушеные (культуры зернобобовые)	8647	9165	9196	11760	12002

<sup>1</sup> Здесь и далее средние цены и индексы цен рассчитываются по данным выборочного наблюдения, основанного на отборе базовых организаций и товаров-представителей.

## РЕАЛИЗАЦИЯ ЗЕРНОВЫХ КУЛЬТУР

Динамика отгрузок зерновых и зернобобовых культур (с кукурузой)  
сельскохозяйственными организациями в 2008/09 – 2015/16 МГ. тыс. т

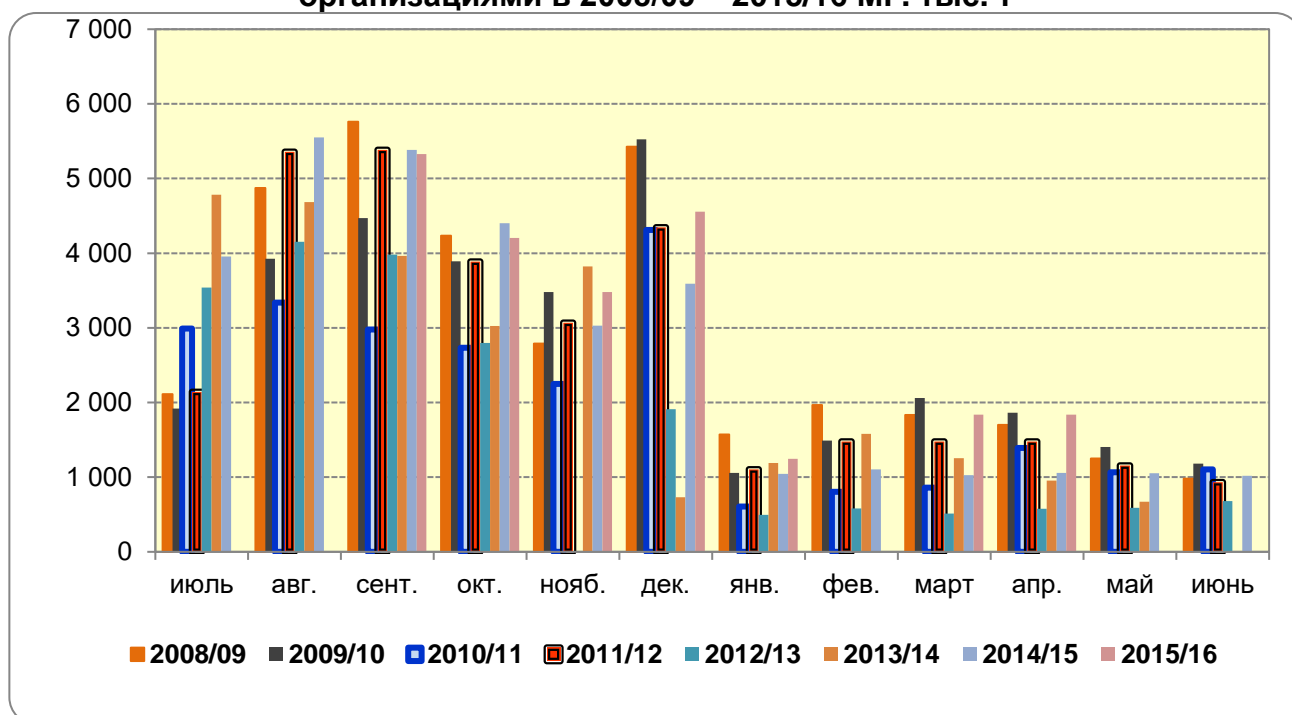




Отгружено зерновых и зернобобовых культур (включая кукурузу)  
(в весе после доработки) сельхозорганизациями. т

Наименование	январь 2018 года	январь 2019 года	2019 в % к 2018
<b>РФ всего. в том числе:</b>	<b>63 254 653</b>	<b>67 921 121</b>	<b>107.4</b>
ЦФО	19 135 513	21 374 730	111.7
СЗФО	394 144	370 637	94.0
ЮФО	17 880 828	17 243 286	96.4
СКФО	7 862 475	8 443 744	107.4
ПФО	10 528 500	11 943 208	113.4
УФО	2 237 648	2 120 879	94.8
СФО	4 758 733	5 892 878	123.8
ДФО	456 813	531 759	116.4

Динамика отгрузок пшеницы сельскохозяйственными  
организациями в 2008/09 – 2015/16 МГ. тыс. т





## Отгружено пшеницы в весе после доработки сельхозорганизациями. т

Наименование	январь 2018 года	январь 2019 года	2019 в % к 2018
<b>РФ. всего в том числе:</b>	<b>2 169 442</b>	<b>1 649 599</b>	<b>76.0</b>
ЦФО	588 428	541 575	92.0
СЗФО	6 777	3 554	52.4
ЮФО	608 281	379 230	62.3
СКФО	308 892	191 327	61.9
ПФО	333 464	195 787	58.7
УФО	112 544	77 729	69.1
СФО	194 149	233 279	120.2
ДФО	16 906	27 119	160.4

## Отгружено пшеницы в январе 2019 г. т

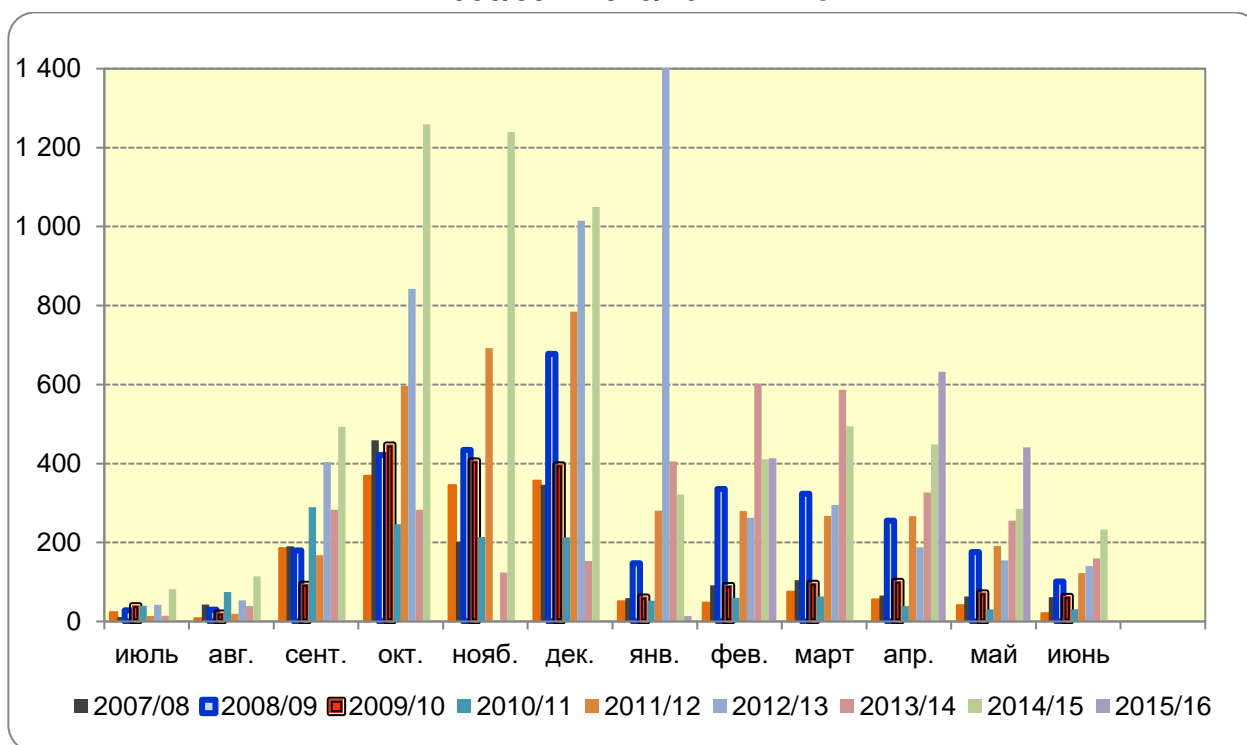
Наименование	январь 2018 года	январь 2019 года	2019 в % к 2018
<b>РОССИЙСКАЯ ФЕДЕРАЦИЯ</b>	<b>2 169 442</b>	<b>1 649 599</b>	<b>76.0</b>
ЦЕНТРАЛЬНЫЙ ФЕДЕРАЛЬНЫЙ ОКРУГ	588 428	541 575	92.0
Белгородская область	37 509	57 989	154.6
Брянская область	19 290	7 823	40.6
Владимирская область	3 058	2 309	75.5
Воронежская область	94 911	66 709	70.3
Ивановская область	300	1 521	506.4
Калужская область	887	441	49.8
Костромская область	19	22	115.0
Курская область	80 399	113 115	140.7
Липецкая область	77 357	67 188	86.9
Московская область	1 405	1 472	104.8
Орловская область	62 393	73 060	117.1
Рязанская область	61 943	39 371	63.6
Смоленская область	4 000	4 156	103.9
Тамбовская область	91 575	71 099	77.6
Тверская область	75	91	122.0



Наименование	январь 2018 года	январь 2019 года	2019 в % к 2018
Тульская область	53 284	35 174	66.0
Ярославская область	23	35	152.3

За январь 2019 года сельхозорганизациями РФ реализовано 1 649 599 т. пшеницы.

### Динамика отгрузок кукурузы на зерно сельскохозяйственными организациями в 2008/09 – 2015/16 МГ. тыс. т



## Отгружено кукурузы на зерно сельхозорганизациями. т

Наименование	январь 2018 года	январь 2019 года	2019 в % к 2018
<b>РФ. всего в том числе:</b>	<b>498 750</b>	<b>384 554</b>	<b>77.1</b>
ЦФО	210 736	222 299	105.5
С-ЗФО	1 000	12 321	...
ЮФО	122 465	77 817	63.5
С-КФО	125 228	37 750	30.1
ПФО	19 734	14 376	72.8
УФО	130	205	157.7
СФО	474	205	43.3
ДФО	18 982	19 580	103.2

## Отгружено кукурузы за январь 2019 г. т

Наименование	январь 2018 года	январь 2019 года	2019 в % к 2018
<b>РОССИЙСКАЯ ФЕДЕРАЦИЯ</b>	498 750	384 554	77.1
<b>ЦЕНТРАЛЬНЫЙ ФЕДЕРАЛЬНЫЙ ОКРУГ</b>	210 736	222 299	105.5
Белгородская область	13 245	35 540	268.3
Брянская область	13 998	6 408	45.8
Владимирская область		112	
Воронежская область	27 759	27 324	98.4
Курская область	86 571	89 440	103.3
Липецкая область	17 062	8 016	47.0
Московская область		109	
Орловская область	9 194	20 549	223.5
Рязанская область	2 147	2 899	135.1
Смоленская область		1	
Тамбовская область	40 655	31 901	78.5
Тульская область	104	0	0.2

## Отгружено подсолнечника на зерно сельхозорганизациями т

Наименование	январь 2018 года	январь 2019 года	2019 в % к 2018
<b>РФ. всего в том числе:</b>	309 757	387 308	125.0
ЦФО	55 045	67 963	123.5
ЮФО	111 246	163 295	146.8
С-КФО	23 202	9 809	42.3
ПФО	101 052	125 609	124.3
УФО	1 405	526	37.4
СФО	17 807	20 107	112.9
ДФО	309 757	387 308	125.0

## О НАЛИЧИИ ЗЕРНА НА 1 ФЕВРАЛЯ 2019 ГОДА

Январские отгрузки зерна сельскохозяйственными организациями вновь, как и в сентябре-декабре, снизились к прошлогоднему уровню, но стали вторыми по величине январскими отгрузками. В январе 2019 года сельхозпроизводители отгрузили почти 2.63 млн т зерна (-0.7 млн т или -20.5 % к январю 2018 года). Январские отгрузки пшеницы сельскохозяйственными организациями также снизились к прошлогоднему уровню и также стали вторыми по величине январскими отгрузками. В январе было отгружено почти 1.65 млн т пшеницы (-0.5 млн т или -24 % к январю 2018 года) и почти 385 тыс. т кукурузы (-22.9 %).

Суммарно за июль-январь текущего сезона было отгружено 46.75 млн т зерна, что на 2.8 млн т и 5.6 % меньше, чем в прошлом рекордном году, в том числе был отгружен второй по величине объем пшеницы - более 33 млн т (-0.9 млн т или -2.6 % к прошлому рекордному году).

На 1 февраля текущего года суммарные запасы зерна в сельскохозяйственных организациях (без малых предприятий), заготовительных и перерабатывающих организациях России достигли минимума за последние три года и составили более 31.2 млн. т, что на 11.0 млн т или на 26 % меньше, чем на ту же дату в 2018 году.

Напомним, что запасы зерна по указанному кругу предприятий не включают запасы зерна в малых сельхозпредприятиях, у фермеров и населения. На 1 октября 2018 года суммарные запасы зерна в сельскохозяйственных организациях (без малых



предприятий), заготовительных и перерабатывающих организациях России составили 48.2 млн т, а запасы зерна по полному кругу предприятий Росстат оценил в размере 89.1 млн т.

Комбинация высокого уровня отгрузки зерна в январе и снижение валового сбора привели к тому, что на 1 февраля запасы зерна в сельскохозяйственных организациях России (без малых предприятий) опустились до четырехлетнего минимума и составили почти 17.7 млн т (-26.4 % или -6.3 млн т к прошлому году), в том числе запасы пшеницы снизились до трехлетнего минимума и составили 8.7 млн т (-34 % или -4.5 млн т к прошлому году), а кукурузы – 2.38 млн т (-21.5 %).

Почти 52 % всего зерна в сельскохозяйственных организациях (без малых предприятий) в сельскохозяйственных организациях (без малых предприятий) приходится на 11 регионов - два региона Северного Кавказа (Краснодарский край и Ставропольский край), три сибирских региона (Алтайский край, Красноярский край и Новосибирская область), четыре региона ЦЧР (Курская, Белгородская, Воронежская и Тамбовская области), Орловскую область и Татарстан. Причем запасы снизились по сравнению с прошлым годом во всех основных регионах-производителях. Самые большие запасы зерна по-прежнему хранятся в сельскохозяйственных организациях Краснодарского края (1.47 млн т, -29 % к 1 февраля 2018 года). На втором месте – Курская область (962 тыс. т и -23 %) и Ставропольский край (936 тыс. т и -40 %). Ростовская область переместилась с девятого места в начале января на 12-ое место в конце января.

На 1 февраля запасы пшеницы в сельскохозяйственных организациях (без малых предприятий) составили 8.7 млн т, что на 4.48 млн т (-34 %) меньше прошлогоднего уровня. Более 52 % пшеницы приходится на 11 регионов - три Северного Кавказа (Краснодарский край, Ставропольский край и Ростовская область), три сибирских региона (Алтайский край, Красноярский край и Новосибирская область), четыре региона ЦЧР (Курскую, Белгородскую, Тамбовскую и Липецкая области), а также Татарстан. Причем запасы снизились по сравнению с прошлым годом во всех основных регионах – производителях за исключением Алтайского края. Самые большие запасы пшеницы хранятся в сельскохозяйственных организациях Краснодарского края (677 тыс. т, -36 % к 1 февраля 2018 года), на втором месте Ставропольский край (631 тыс. т и -43 %), а на третьем – Алтайский край (492 тыс. т и +3.6 %).

Запасы зерна в заготовительных и перерабатывающих организациях на 1 февраля составили более 13.56 млн т (-25.6 % и -4.7 млн т к прошлому году). За вычетом зерна интервенционного фонда запасы зерна в заготовительных и перерабатывающих организациях составили более 10.7 млн т, что ниже прошлогоднего уровня на 3.5 млн т (-24.6 %).

На продовольственную пшеницу приходится 54.5 % от всего зерна в заготовительных и перерабатывающих организациях. По сравнению с началом февраля прошлого года запасы продовольственной пшеницы снизились на 26.2 %. Одновременно запасы фуражной пшеницы упали на 31.8 %, продовольственной ржи –





на 23.7 %, кукурузы – упали до минимального показателя за семь лет и на 24.5 % к прошлому году, а запасы ячменя снизились на 14 %.

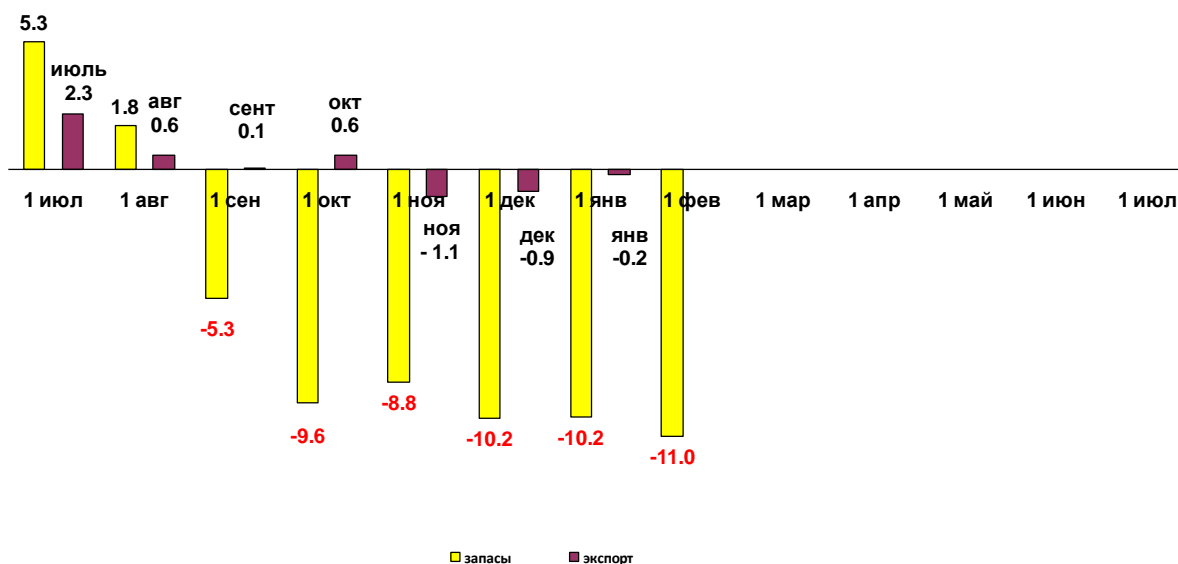
Более 50 % всего зерна в заготовительных и перерабатывающих организациях приходится на девять регионов: три региона Северного Кавказа (Краснодарский край, Ростовская область и Ставропольский край), четыре сибирских региона (Алтайский край, Красноярский край, Новосибирская и Омская области), а также две области ЦЧР (Курская и Белгородская). Причем запасы снизились по сравнению с прошлым годом во всех основных регионах – производителях за исключением Алтайского края и Новосибирской области. Самые большие запасы зерна из этой группы предприятий по-прежнему хранятся у заготовителей и переработчиков Краснодарского края (почти 1.3 млн т, -23 % к 1 февраля 2018 года). На втором месте – Ростовская область (более 1 млн т, -42 %), На третьем месте – Алтайский край (834 тыс. т, +21 %). Кроме Алтайского края и Новосибирской области запасы выросли по сравнению с прошлым годом в Тюменской области, Удмуртии, Москве и Кемеровской области.

**Наличие зерна в сельскохозяйственных (без малых), заготовительных и перерабатывающих организациях Российской Федерации на 1 февраля 2014-19 гг.\***

	2014 г.	2015 г.	2016 г.	2017 г.	2018 г.	2019 г.
наличие зерна всего, млн т	25.31	29.21	31.06	35.25	42.19	31.24
в т.ч.в с/х организациях	15.41	16.78	17.82	20.15	23.96	17.67
в загот.и перерабат.орг.	9.90	12.43	13.23	15.09	18.23	13.56
зерно всего в заготовительных и перерабатывающих орг., тыс. т	9 899	12 428	13 233	15 095	18 234	13 562
в том числе:						
продовольственная пшеница	5 055	5 850	6 635	7 670	10 025	7 396
продовольственная рожь	497	560	426	456	522	399
пригодное на фуражные цели	4 163	5 836	5 969	6 718	7 535	5 609
в том числе:						
фуражная пшеница	1 379	2 001	2 300	3 271	3 953	2 695
кукуруза	1 246	1 410	2 024	1 608	1 409	1 064
ячмень	1 146	2 008	1 384	1 548	1 778	1 528
фуражная рожь	125	120	41	49	60	37
овес	174	160	139	136	144	142
проч. зерновые	93	137	81	106	191	143

\* предварительные данные Росстата на соответствующую дату каждого года

Изменение экспорта и запасов зерна в сельскохозяйственных (без малых), заготовительных и перерабатывающих организациях РФ в 2018/19 к 2017/18 з.г., млн т.



Наличие зерна в сельскохозяйственных (без малых) организациях по субъектам Российской Федерации на 1 февраля 2019 г., на которые приходится более 95 % всех запасов.

	тыс. т	изм к 2018 г., +/-, тыс. т	изм к 2018 г., %	доля в запасах РФ, %
<b>Российская Федерация</b>	<b>17 675</b>	<b>-6 334</b>	<b>-26.4</b>	<b>100</b>
в том числе:				
Краснодарский край	1 469	-612	-29.4	8.3
Курская область	962	-290	-23.2	5.4
Ставропольский край	936	-634	-40.4	5.3
Алтайский край	820	-45	-5.2	4.6
Республика Татарстан	797	-358	-31.0	4.5
Белгородская область	764	-167	-17.9	4.3
Орловская область	696	-242	-25.8	3.9
Красноярский край	696	-51	-6.8	3.9
Новосибирская область	673	-73	-9.8	3.8
Воронежская область	669	-255	-27.6	3.8
Тамбовская область	650	-279	-30.1	3.7
Ростовская область	614	-396	-39.2	3.5
Омская область	519	-84	-13.9	2.9
Тюменская область	507	-104	-17.0	2.9
Липецкая область	501	-408	-44.9	2.8
Республика Башкортостан	458	-115	-20.1	2.6
Волгоградская область	400	-248	-38.2	2.3
Пензенская область	315	-213	-40.3	1.8



	тыс. т	изм к 2018 г., +/-, тыс. т	изм к 2018 г., %	доля в запасах РФ, %
Оренбургская область	314	-257	-44.9	1.8
Челябинская область	302	-118	-28.1	1.7
Свердловская область	283	-76	-21.1	1.6
Кировская область	282	-9	-3.2	1.6
Саратовская область	282	-400	-58.7	1.6
Удмуртская Республика	234	-48	-17.0	1.3
Самарская область	233	-207	-47.0	1.3
Республика Мордовия	231	-14	-5.9	1.3
Курганская область	226	-26	-10.3	1.3
Нижегородская область	217	-31	-12.4	1.2
Брянская область	209	-72	-25.7	1.2
Тульская область	207	-115	-35.7	1.2
Рязанская область	189	-85	-31.1	1.1
Иркутская область	167	-20	-10.7	0.9
Псковская область	163	-3	-1.7	0.9
Пермский край	157	8	5.6	0.9
Приморский край	129	-20	-13.6	0.7
Ленинградская область	118	-56	-32.2	0.7
Кемеровская область	116	-33	-22.2	0.7
Смоленская область	101	57	130.2	0.6
Томская область	93	-4	-4.4	0.5
Ярославская область	91	63	223.1	0.5

Наличие зерна в заготовительных и перерабатывающих организациях по субъектам Российской Федерации на 1 февраля 2019 г., на которые приходится 95 % всех запасов.

	тыс. т	изм к 2018 г., +/-, тыс. т	изм к 2018 г., %	доля в запасах РФ, %
<b>Российская Федерация</b>	<b>13 562</b>	<b>-4672</b>	<b>-25.6</b>	<b>100</b>
в том числе:				
Краснодарский край	1 295	-376	-22.5	9.6
Ростовская область	1 014	-746	-42.4	7.5
Алтайский край	834	142	20.5	6.2
Белгородская область	745	-122	-14.1	5.5
Омская область	664	-62	-8.6	4.9
Новосибирская область	578	2	0.3	4.3
Красноярский край	573	-118	-17.0	4.2
Ставропольский край	564	-763	-57.5	4.2
Курская область	549	-134	-19.7	4.0
Волгоградская область	513	-828	-61.7	3.8
Воронежская область	505	-123	-19.6	3.7



	тыс. т	изм к 2018 г., +/-, тыс. т	изм к 2018 г., %	доля в запасах РФ, %
Саратовская область	480	-56	-10.4	3.5
Санкт-Петербург	454	-41	-8.3	3.3
Татарстан	407	-291	-41.7	3.0
Челябинская область	363	-115	-24.1	2.7
Оренбургская область	340	-265	-43.8	2.5
Курганская область	270	-39	-12.5	2.0
Рязанская область	266	-11	-3.9	2.0
Московская область	243	-65	-21.0	1.8
Республика Мордовия	232	-77	-24.8	1.7
Пензенская область	222	-41	-15.6	1.6
Башкортостан	219	-8	-3.7	1.6
Тамбовская область	218	-133	-37.9	1.6
Самарская область	169	-15	-8.2	1.2
Республика Крым	157	-14	-8.1	1.2
Тульская область	135	-52	-28.0	1.0
Нижегородская область	132	-6	-4.4	1.0
Липецкая область	129	-123	-48.7	1.0
Орловская область	128	-87	-40.5	0.9
Ульяновская область	126	-19	-12.8	0.9
Тюменская область	84	4	4.9	0.6
Москва	83	23	37.4	0.6
Удмуртская Республика	82	6	7.3	0.6
Кемеровская область	80	30	60.6	0.6
Ярославская область	72	-27	-27.1	0.5

**Наличие зерновых и зернобобовых культур в сельскохозяйственных организациях (без субъектов малого предпринимательства) на конец месяца. тонн.**

	Зерновые и зернобобовые культуры (включая кукурузу)			из них:					
				Пшеница			Кукуруза на зерно в полной спелости		
	январь 2018 года	январь 2019 года	2019 в % к 2018	январь 2018 года	январь 2019 года	2019 в % к 2018	январь 2018 года	январь 2019 года	2019 в % к 2018
<b>РОССИЙСКАЯ ФЕДЕРАЦИЯ</b>	<b>24008605</b>	<b>17674617</b>	<b>73.6</b>	<b>13178934</b>	<b>8701874</b>	<b>66.0</b>	<b>3025412</b>	<b>2376310</b>	<b>78.5</b>
<b>Ц Ф О</b>	<b>7055095</b>	<b>5205246</b>	<b>73.8</b>	<b>3538149</b>	<b>2366799</b>	<b>66.9</b>	<b>1415122</b>	<b>1154698</b>	<b>81.6</b>
Белгородская область	930544	763843	82.1	462564	333158	72.0	208352	277874	133.4
Брянская область	281589	209357	74.3	133447	70487	52.8	73468	62967	85.7



	Зерновые и зернобобовые культуры (включая кукурузу)			из них:					
				Пшеница			Кукуруза на зерно в полной спелости		
	январь 2018 года	январь 2019 года	2019 в % к 2018	январь 2018 года	январь 2019 года	2019 в % к 2018	январь 2018 года	январь 2019 года	2019 в % к 2018
Владимирская область	55526	40845	73.6	28114	19474	69.3	58	3119	...
Воронежская область	923916	669062	72.4	463060	286278	61.8	227091	171035	75.3
Ивановская область	13086	8982	68.6	5227	2011	38.5			
Калужская область	33992	22667	66.7	14003	10124	72.3	427		
Костромская область	2216	3363	151.8	1288	1533	119.0			
Курская область	1252734	962479	76.8	536785	341088	63.5	414896	348823	84.1
Липецкая область	909224	500921	55.1	474646	305022	64.3	195602	61999	31.7
Московская область	76213	59840	78.5	28191	25305	89.8	2420	5086	210.2
Орловская область	938363	696124	74.2	462906	303566	65.6	147077	95950	65.2
Рязанская область	273437	188503	68.9	154572	102299	66.2	14937	19668	131.7
Смоленская область	44096	101494	230.2	21035	64276	305.6			
Тамбовская область	928833	649587	69.9	556448	316818	56.9	106881	86476	80.9
Тверская область	39675	28806	72.6	14637	12875	88.0			
Тульская область	322114	207199	64.3	166154	109458	65.9	23913	5905	24.7
Ярославская область	28210	91143	323.1	14745	62700	425.2		15795	
г. Москва	1328	1029	77.5	327	327	100.0			
<b>С-З Ф О</b>	<b>502950</b>	<b>417509</b>	<b>83.0</b>	<b>359577</b>	<b>231889</b>	<b>64.5</b>	<b>2082</b>	<b>15224</b>	<b>731.2</b>
Республика Коми	7700	8158	105.9	6638	6876	103.6			
Архангельская область	660	1083	164.1	59	232	391.4			
Архангельская область (без автоном. округа)	660	1083	164.1	59	232	391.4			
Вологодская область	68458	58289	85.1	11259	4317	38.3	528	180	34.2
Калининградская область	66260	61527	92.9	50886	35318	69.4	635	5932	933.7
Ленинградская область	173508	117715	67.8	144147	83855	58.2		9111	
Новгородская область	20225	7413	36.7	9373	1943	20.7			
Псковская	166139	163325	98.3	137215	99349	72.4	919		



	Зерновые и зернобобовые культуры (включая кукурузу)			из них:					
				Пшеница			Кукуруза на зерно в полной спелости		
	январь 2018 года	январь 2019 года	2019 в % к 2018	январь 2018 года	январь 2019 года	2019 в % к 2018	январь 2018 года	январь 2019 года	2019 в % к 2018
область									
<b>Ю Ф О</b>	<b>3870349</b>	<b>2584585</b>	<b>66.8</b>	<b>2272444</b>	<b>1360605</b>	<b>59.9</b>	<b>819268</b>	<b>537627</b>	<b>65.6</b>
Республика Адыгея	15814	13059	82.6	5909	4393	74.3	8353	7067	84.6
Республика Калмыкия	9760	6594	67.6	8476	5059	59.7	1		
Республика Крым	104972	81782	77.9	66624	50540	75.9	3194	3809	119.3
Краснодарский край	2080440	1468569	70.6	1052540	677294	64.3	603236	366828	60.8
Астраханская область	...	...	...	...	...	...			
Волгоградская область	647905	400101	61.8	465093	251422	54.1	74181	62780	84.6
Ростовская область	1010457	614167	60.8	673410	371792	55.2	130304	97143	74.6
г. Севастополь	...	...	...	...	...	...			
<b>С-К Ф О</b>	<b>1698274</b>	<b>1066919</b>	<b>62.8</b>	<b>1140502</b>	<b>649996</b>	<b>57.0</b>	<b>316131</b>	<b>252118</b>	<b>79.8</b>
Республика Дагестан	4016	17445	434.3	2880	3669	127.4		3	
Республика Ингушетия	894	835	93.3	262	568	216.9	150	84	55.8
Кабардино-Балкарская Республика	15313	15600	101.9	4701	7997	170.1	8664	6204	71.6
Карачаево-Черкесская Республика	22401	19520	87.1	2213	485	21.9	19039	18146	95.3
Республика Северная Осетия-Алания	62016	69008	111.3	2551	71	2.8	57718	68714	119.1
Чеченская Республика	23751	8490	35.7	14942	5857	39.2	151		
Ставропольский край	1569882	936022	59.6	1112954	631350	56.7	230410	158966	69.0
<b>П Ф О</b>	<b>5476251</b>	<b>3709974</b>	<b>67.7</b>	<b>2949738</b>	<b>1684143</b>	<b>57.1</b>	<b>274885</b>	<b>261503</b>	<b>95.1</b>
Республика Башкортостан	572441	457520	79.9	314005	231444	73.7	9410	4656	49.5
Республика Марий Эл	129043	89194	69.1	86653	43546	50.3		4	
Республика Мордовия	245933	231483	94.1	112458	102601	91.2	14666	23034	157.1
Республика Татарстан	1155146	796952	69.0	577274	333189	57.7	69928	106547	152.4
Удмуртская Республика	282556	234411	83.0	75190	56285	74.9		904	
Чувашская Республика	69457	59220	85.3	33600	25704	76.5	2	933	...



	Зерновые и зернобобовые культуры (включая кукурузу)			из них:					
				Пшеница			Кукуруза на зерно в полной спелости		
	январь 2018 года	январь 2019 года	2019 в % к 2018	январь 2018 года	январь 2019 года	2019 в % к 2018	январь 2018 года	январь 2019 года	2019 в % к 2018
Пермский край	148244	156534	105.6	59303	60032	101.2			
Кировская область	291782	282486	96.8	74920	67820	90.5	501	743	148.2
Нижегородская область	247447	216642	87.6	131323	89462	68.1	4133	15901	384.7
Оренбургская область	570798	314286	55.1	371161	168653	45.4	8280	10113	122.1
Пензенская область	528768	315448	59.7	356781	228453	64.0	76010	25733	33.9
Самарская область	440686	233478	53.0	238387	106068	44.5	42388	33647	79.4
Саратовская область	681517	281620	41.3	457595	150348	32.9	48714	39287	80.6
Ульяновская область	112434	40700	36.2	61089	20537	33.6	853		
<b>У Ф О</b>	<b>1641375</b>	<b>1318387</b>	<b>80.3</b>	<b>863428</b>	<b>620488</b>	<b>71.9</b>	<b>7016</b>	<b>6205</b>	<b>88.4</b>
Курганская область	252287	226263	89.7	191277	149112	78.0			
Свердловская область	358839	283240	78.9	179094	116320	64.9	2927	242	8.3
Тюменская область	610593	507087	83.0	274396	222963	81.3		1272	
Тюменская область (без автономных округов)	610593	507087	83.0	274396	222963	81.3		1272	
Челябинская область	419656	301797	71.9	218660	132092	60.4	4089	4692	114.7
<b>С Ф О</b>	<b>3410089</b>	<b>3103258</b>	<b>91.0</b>	<b>1928605</b>	<b>1698498</b>	<b>88.1</b>	<b>21046</b>	<b>17464</b>	<b>83.0</b>
Республика Алтай	762	462	60.7						
Республика Тыва	870	242	27.8	540	64	11.9			
Республика Хакасия	15566	19078	122.6	8110	7845	96.7			
Алтайский край	865168	820473	94.8	474444	491714	103.6	12467	5682	45.6
Красноярский край	746745	695881	93.2	451963	363044	80.3			
Иркутская область	186526	166536	89.3	91627	84684	92.4			
Кемеровская область	149669	116371	77.8	50556	44128	87.3	452	41	9.1
Новосибирская область	745849	673035	90.2	415585	361333	86.9	7341	10885	148.3
Омская область	602119	518611	86.1	381690	294335	77.1	745	855	114.9
Томская область	96817	92571	95.6	54090	51353	94.9	42		
<b>Д Ф О</b>	<b>354223</b>	<b>268738</b>	<b>75.9</b>	<b>126491</b>	<b>89454</b>	<b>70.7</b>	<b>169861</b>	<b>131472</b>	<b>77.4</b>



	Зерновые и зернобобовые культуры (включая кукурузу)			из них:					
				Пшеница			Кукуруза на зерно в полной спелости		
	январь 2018 года	январь 2019 года	2019 в % к 2018	январь 2018 года	январь 2019 года	2019 в % к 2018	январь 2018 года	январь 2019 года	2019 в % к 2018
Республика Бурятия	5445	10302	189.2	3219	5304	164.8		214	
Республика Саха (Якутия)	101	908	900.4	28	52	183.5			
Забайкальский край	25342	40546	160.0	12008	24407	203.2			
Приморский край	149415	129113	86.4	15489	4229	27.3	129388	120402	93.1
Хабаровский край	2470	1271	51.5	623	161	25.9	50	33	66.7
Амурская область	171208	86353	50.4	95123	55302	58.1	40423	10824	26.8
Еврейская Автономная область	243	243	100.0						

**Остаток продукции в сельскохозяйственных организациях, не относящихся к субъектам малого предпринимательства на 1 января 2019г.т**

Наименование	Масличные культуры	в том числе подсолнечник
<b>РОССИЙСКАЯ ФЕДЕРАЦИЯ</b>	<b>3374738</b>	<b>1850161</b>
<b>Ц Ф О</b>	<b>1507010</b>	<b>701701</b>
Белгородская область	336854	57871
Брянская область	12339	1798
Владимирская область	2530	
Воронежская область	320161	219985
Ивановская область	870	
Калужская область	5	
Курская область	330920	139595
Липецкая область	156406	111758
Московская область	1979	
Орловская область	135002	55885
Рязанская область	18763	9911
Смоленская область	447	
Тамбовская область	153965	96118
Тверская область	797	
Тульская область	35918	8780
Ярославская область	53	





Наименование	Масличные культуры	в том числе подсолнечник
<b>С-З Ф О</b>	<b>9228</b>	
Вологодская область	158	
Калининградская область	1695	
Ленинградская область	786	
Новгородская область	2847	
Псковская область	3743	
<b>Ю Ф О</b>	<b>589961</b>	<b>439858</b>
Республика Адыгея	3620	1146
Республика Крым	9636	8295
Краснодарский край	237653	143392
Волгоградская область	128273	113288
Ростовская область	210778	173738
<b>С-К Ф О</b>	<b>132607</b>	<b>105776</b>
Республика Дагестан	200	200
Республика Ингушетия		
Кабардино-Балкарская Республика	2908	2393
Республика Северная Осетия-Алания	637	630
Чеченская Республика	393	100
Ставропольский край	128470	102453
<b>П Ф О</b>	<b>573112</b>	<b>483524</b>
Республика Башкортостан	47323	40992
Республика Марий Эл	1557	
Республика Мордовия	5317	2756
Республика Татарстан	90914	66554
Удмуртская Республика	1727	
Чувашская Республика	249	
Пермский край	1153	
Кировская область	5852	
Нижегородская область	3599	
Оренбургская область	69418	67164
Пензенская область	103399	91274
Самарская область	79303	69124
Саратовская область	153052	135440
Ульяновская область	10248	10220
<b>У Ф О</b>	<b>52420</b>	<b>14427</b>
Курганская область	7363	2230
Свердловская область	6163	
Тюменская область	10859	
Тюменская область (без автономных округов)	10859	
Челябинская область	28035	12197
<b>С Ф О</b>	<b>229749</b>	<b>104834</b>



WWW.GRUN.RU

## РОССИЙСКИЙ ЗЕРНОВОЙ СОЮЗ

Вестник № 3

Наименование	Масличные культуры	в том числе подсолнечник
Республика Хакасия	292	207
Алтайский край	126531	81770
Красноярский край	17676	315
Иркутская область	5681	
Кемеровская область	6642	78
Новосибирская область	16571	579
Омская область	51376	21886
Томская область	4980	
<b>Д Ф О</b>	<b>280651</b>	<b>42</b>
Забайкальский край	4659	42
Приморский край	66470	
Хабаровский край	9621	
Амурская область	176205	
Еврейская Автономная область	23695	

## ЖИВОТНОВОДСТВО

На конец января 2019г. поголовье крупного рогатого скота в хозяйствах всех сельхозпроизводителей, по расчетам, составляло 18,2 млн.голов (на 0,9% меньше по сравнению с соответствующей датой предыдущего года), из него коров - 7,9 млн. (на 0,6% меньше), свиней - 24,1 млн. (на 3,1% больше), овец и коз - 22,9 млн. (на 5,9% меньше). В структуре поголовья скота на хозяйства населения приходилось 41,0% поголовья крупного рогатого скота, 10,6% свиней, 47,6% овец и коз (на конец января 2018г. - соответственно 41,3%, 12,0%, 46,2%). В сельскохозяйственных организациях на конец января 2019г. по сравнению с соответствующей датой 2018г. сократилось поголовье крупного рогатого скота на 1,3%, коров - на 1,6%, овец и коз - на 9,1%, птицы - на 2,4%, поголовье свиней выросло на 5,2%. В январе 2019г. в хозяйствах всех категорий, по расчетам, увеличилось производство молока, уменьшилось производство скота и птицы на убой (в живом весе), яиц. В **сельскохозяйственных организациях** в январе 2019г. по сравнению с январем 2018г. производство скота и птицы на убой (в живом весе) снизилось на 0,3% (в январе 2018г. по сравнению с январем 2017г. выросло на 9,1%), производство молока выросло на 3,3% (на 5,7%), производство яиц снизилось на 0,4% (выросло на 1,2%). В сельскохозяйственных организациях (кроме субъектов малого предпринимательства) **надои молока на 1 корову** в январе 2019г. составили 557 килограммов против 535 килограммов в январе 2018г., **яйценоскость кур-несушек** - 26 штук яиц, как и год назад. В январе 2019г. в **структуре производства скота и птицы на убой** (в живом весе) отмечалось увеличение удельного веса производства крупного рогатого скота и свиней на убой по сравнению с соответствующим периодом предыдущего года. К началу февраля 2019г. **обеспеченность скота кормами** в расчете на 1 условную голову скота в сельхозорганизациях была ниже на 5,8%, чем на соответствующую дату предыдущего года.



**Сводные данные о состоянии животноводства РФ по сельскохозяйственным предприятиям.**

	январь 2018 года	январь 2019 года	2019 в % к 2018
<b>Произведено скота и птицы на убой (в живом весе) - всего. тыс. тонн</b>	<b>907.8</b>	<b>905.3</b>	<b>99.7</b>
крупного рогатого скота	74.5	75.3	101.0
свиней	308.5	325.1	105.4
овец и коз	1.3	1.4	104.8
птицы	522.1	502.1	96.2
других видов скота	1.4	1.5	107.4
<b>Валовой надой молока. тыс. тонн</b>	<b>1294.9</b>	<b>1338.2</b>	<b>103.3</b>
Надоено молока в расчете на 1 корову молочного стада. кг	535	557	104.1
<b>Получено куриных яиц. млн. штук</b>	<b>3057.6</b>	<b>3044.7</b>	<b>99.6</b>
Средняя яйценоскость 1 курицы- несушки. штук	26	26	100.0
<b>Поголовье скота и птицы на конец отчетного периода. тыс. голов</b>			
крупного рогатого скота	8210.5	8100.1	98.7
в том числе коров	3304.2	3250.8	98.4
свиней	20021.4	21055.2	105.2
овец и коз	3933.7	3577.2	90.9
лошадей	272.2	258.6	95.0
птицы	467489.7	456163.3	97.6
Наличие кормов на конец отчетного периода - всего, тыс. тонн корм. ед.	12569.0	11974.6	95.3
в том числе концентрированных	4441.6	4192.5	94.4
в расчете на условную голову, ц корм. ед.	6.7	6.3	94.2

**Поголовье скота и птицы в сельскохозяйственных организациях по федеральным округам РФ. тыс. голов**

	Крупный рогатый скот			в том числе коровы			Свиньи			Птица		
	2018	2019	2019 в % к 2018	2018	2019	2019 в % к 2018	2018	2019	2019 в % к 2018	2018	2019	2019 в % к 2018
<b>РФ. всего в том числе:</b>	<b>8210.5</b>	<b>8100.1</b>	<b>98.7</b>	<b>3304.2</b>	<b>3250.8</b>	<b>98.4</b>	<b>20021.4</b>	<b>21055.2</b>	<b>105.2</b>	<b>467489.7</b>	<b>456163.3</b>	<b>97.6</b>
ЦФО	2216.8	2299.1	103.7	894.5	913.3	102.1	11132.3	11629.2	104.5	156557.2	154574.7	98.7
СЗФО	558.4	557.2	99.8	255.4	256.6	100.5	1659.6	1805.0	108.8	45490.6	45134.9	99.2
ЮФО	576.9	543.4	94.2	237.2	225.2	95.0	905.0	1035.3	114.4	40163.6	32828.7	81.7
СКФО	265.6	263.6	99.2	136.9	126.9	92.7	286.7	288.4	100.6	22795.4	24050.3	105.5
ПФО	2602.0	2522.3	96.9	991.0	959.8	96.8	2776.7	2939.4	105.9	100553.8	101422.2	100.9
УФО	467.0	461.2	98.7	191.8	188.6	98.3	1297.3	1387.3	106.9	48165.0	47394.4	98.4
СФО	1333.9	1277.2	95.8	516.4	503.5	97.5	1654.5	1693.4	102.4	45435.5	44519.8	98.0
ДФО	189.8	176.1	92.8	81.0	76.9	94.9	309.2	277.0	89.6	8328.6	6238.3	74.9

**Производство молока в сельскохозяйственных организациях РФ. тыс. т**

Наименование	январь 2018 года	январь 2019 года	2019 в % к 2018
<b>РФ. всего в том числе:</b>	<b>1294.9</b>	<b>1338.2</b>	<b>103.3</b>
ЦФО	349.6	372.4	106.5
СЗФО	133.8	137.6	102.8
ЮФО	99.3	100.6	101.2
СКФО	26.3	25.8	98.1
ПФО	406.8	419.6	103.1
УФО	93.9	97.2	103.5
СФО	173.5	173.2	99.8
ДФО	11.5	11.7	101.9

## Производство куриных яиц в сельскохозяйственных организациях РФ. млн. штук

Наименование	январь 2018 года	январь 2019 года	2019 в % к 2018
<b>РФ. всего в том числе:</b>	<b>3057.6</b>	<b>3044.7</b>	<b>99.6</b>
ЦФО	680.2	671.1	98.7
СЗФО	352.4	361.0	102.5
ЮФО	280.5	267.9	95.5
СКФО	37.3	32.1	85.9
ПФО	763.2	759.0	99.4
УФО	396.2	391.9	98.9
СФО	455.6	475.7	104.4
ДФО	92.4	86.0	93.1

## Отгружено (передано) продукции собственного производства сельхозорганизациями (крупными, средними и малыми) по федеральным округам РФ

Наименование	январь 2018 года	январь 2019 года	2019 в % к 2018
<b>Скот и птица - всего. тыс. т</b>			
<b>РФ. всего в том числе:</b>	<b>894.70</b>	<b>892.45</b>	<b>99.7</b>
ЦФО	402.30	403.83	100.4
СЗФО	78.72	79.03	100.4
ЮФО	69.06	52.68	76.3
СКФО	34.93	35.84	102.6
ПФО	170.85	179.61	105.1
УФО	61.96	63.73	102.8
СФО	68.56	69.76	101.8
ДФО	8.31	7.98	96.0



Крупный рогатый скот. тыс. т			
<b>РФ. всего в том числе:</b>	<b>81.53</b>	<b>81.90</b>	<b>100.5</b>
ЦФО	25.22	26.43	104.8
СЗФО	5.84	6.71	114.9
ЮФО	6.40	5.85	91.4
СКФО	1.18	1.16	98.8
ПФО	26.81	24.69	92.1
УФО	4.32	4.35	100.6
СФО	10.86	11.75	108.2
ДФО	0.89	0.95	106.8
Свины тыс. т			
<b>РФ. всего в том числе:</b>	<b>308.00</b>	<b>324.07</b>	<b>105.2</b>
ЦФО	176.63	187.67	106.3
СЗФО	31.12	29.36	94.3
ЮФО	13.23	15.73	118.9
СКФО	3.43	4.24	123.5
ПФО	41.30	41.69	100.9
УФО	14.98	17.96	119.9
СФО	24.16	24.27	100.5
ДФО	3.13	3.14	100.3
Птица. тыс. т			
<b>РФ. всего в том числе:</b>	<b>501.47</b>	<b>483.11</b>	<b>96.3</b>
ЦФО	200.14	189.38	94.6
СЗФО	41.00	42.39	103.4
ЮФО	49.08	30.77	62.7
СКФО	29.69	29.85	100.6
ПФО	102.20	112.86	110.4
УФО	42.43	41.31	97.4
СФО	32.97	33.02	100.2
ДФО	3.96	3.52	88.8
Молоко крупного рогатого скота. тыс. т			



<b>РФ. всего в том числе:</b>	<b>1241.33</b>	<b>1283.10</b>	<b>103.4</b>
ЦФО	340.37	363.75	106.9
СЗФО	130.87	133.10	101.7
ЮФО	95.47	96.16	100.7
СКФО	24.73	23.79	96.2
ПФО	382.94	396.63	103.6
УФО	91.11	94.22	103.4
СФО	165.40	164.46	99.4
ДФО	10.44	10.97	105.1
<b>Яйца. млн. штук</b>			
<b>РФ. всего в том числе:</b>	<b>2740.41</b>	<b>2705.35</b>	<b>98.7</b>
ЦФО	554.16	561.32	101.3
СЗФО	316.81	333.04	105.1
ЮФО	270.72	237.31	87.7
СКФО	23.18	11.29	48.7
ПФО	710.43	691.14	97.3
УФО	361.81	347.00	95.9
СФО	429.04	445.37	103.8
ДФО	74.26	78.89	106.2



**МАТЕРИАЛЬНО-ТЕХНИЧЕСКОЕ ОБЕСПЕЧЕНИЕ**

**ПРОВЕДЕНИЕ РАБОТ ПО ХИМИЧЕСКОЙ МЕЛИОРАЦИИ ЗЕМЕЛЬ В СЕЛЬСКОХОЗЯЙСТВЕННЫХ ОРГАНИЗАЦИЯХ**

	2010	2011	2012	2013	2014 <sup>2)</sup>	2015	2016
Произвестковано кислых почв. млн. га	0.2	0.2	0.3	0.2	0.3	0.2	0.2
Внесено известняковой муки и других известковых материалов:							
всего. млн. т	2.0	2.0	2.2	2.1	2.3	2.1	1.9
на один гектар. т	9.0	8.3	8.0	9.8	9.0	8.6	8.5
Проведено гипсование солонцовых почв. тыс. га	0.1	0.04	0.6	0.3	1.5	1.1	3.7
Внесено гипса, фосфогипса и других гипсосодержащих пород:							
всего. тыс. т	0.7	0.2	2.3	2.2	10.0	3.2	15.2
на один гектар. т	7.6	4.0	4.0	6.5	6.7	2.8	4.2
Проведено фосфоритование кислых почв. тыс. га	3.7	2.3	3.1	18.0	23.2	16.8	17.5
Внесено фосфоритной муки:							
всего. тыс. т	3.8	1.9	3.5	17.6	20.0	9.7	20.4
на один гектар. т	1.0	0.8	1.1	1.0	0.9	0.6	1.2

**Обеспеченность сельскохозяйственных организаций тракторами и комбайнами**

	2010	2011	2012	2013	2014	2015	2016
Приходится тракторов на 1000 га пашни. шт.	4	4	4	4	3	3	3
Нагрузка пашни на один трактор. га	236	247	258	274	290	307	305
Приходится на 1000 га посевов (посадки) соответствующих культур. шт.:							
комбайнов							
зерноуборочных	3	3	3	3	2	2	2
кукурузоуборочных	1	1	1	0.0	0.0	0.0	0.0
картофелеуборочных	16	16	16	18	17	15	15
льноуборочных	24	18	16	15	16	14	13



свеклоуборочных машин (без ботвоуборочных)	4	3	3	3	3	3	2
Приходится посевов (посадки) соответствующих культур. га:							
на один комбайн							
зерноуборочный	327	354	369	399	408	422	425
кукурузоуборочный	817	1115	1517	2008	2362	2008	2497
картофелеуборочный	62	61	64	57	58	67	65
льноуборочный	42	54	64	66	64	70	75
Свеклоуборочную машину (без ботвоуборочных)	278	344	327	305	337	396	423

**ВНЕСЕНИЕ ОРГАНИЧЕСКИХ УДОБРЕНИЙ ПОД ПОСЕВЫ В СЕЛЬСКОХОЗЯЙСТВЕННЫХ ОРГАНИЗАЦИЯХ ПО РОССИЙСКОЙ ФЕДЕРАЦИИ <sup>1)</sup>**

	2010	2011	2012	2013	2014 <sup>2)</sup>	2015	2016
<b>Внесено органических удобрений:</b>							
всего. млн. т	53.1	52.6	54.2	55.7	61.6	64.2	65.2
на один гектар . т:							
всей посевной площади	1.1	1.0	1.1	1.1	1.3	1.3	1.4
из нее:							
зерновых и зернобобовых культур (без кукурузы)	1.0	1.0	1.0	1.0	1.1	1.2	1.2
сахарной свеклы	2.2	2.1	2.5	2.2	2.0	2.2	2.5
подсолнечника	0.5	0.5	0.7	0.6	0.7	0.9	0.9
овощных и бахчевых культур	3.7	3.6	3.1	3.7	2.8	3.6	2.8
картофеля	9.1	8.3	6.9	5.4	5.4	6.1	5.8
кормовых культур	1.0	1.1	1.2	1.3	1.4	1.5	1.6
<b>Удельный вес площади удобренной органическими удобрениями во всей посевной площади. процентов</b>	<b>7.5</b>	<b>7.3</b>	<b>7.6</b>	<b>7.5</b>	<b>8.2</b>	<b>8.4</b>	<b>9.3</b>
2) С 2014 года с Крымским Федеральным округом							

## ВНЕСЕНИЕ МИНЕРАЛЬНЫХ УДОБРЕНИЙ ПОД ПОСЕВЫ В СЕЛЬСКОХОЗЯЙСТВЕННЫХ ОРГАНИЗАЦИЯХ ПО РОССИЙСКОЙ ФЕДЕРАЦИИ<sup>1)</sup>

	2010	2011	2012	2013	2014 <sup>2)</sup>	2015	2016
<b>Внесено минеральных удобрений:</b>							
всего, млн. т	1.9	2.0	1.9	1.8	1.9	2.0	2.3
на один гектар, кг:							
всей посевной площади	38	39	38	38	40	42	49
из нее:							
зерновых и зернобобовых культур (без кукурузы)	41	42	40	40	42	45	51
сахарной свеклы	276	268	272	260	255	274	294
льна-долгунца	50	48	42	38	28	33	42
подсолнечника	24	23	26	26	28	25	32
овощебахчевых культур	179	159	160	173	172	166	195
картофеля	263	279	244	268	306	328	326
кормовых культур	12	15	14	13	13	14	16
<b>Удельный вес площади удобренной минеральными удобрениями во всей посевной площади, процентов</b>	<b>42</b>	<b>46</b>	<b>45</b>	<b>46</b>	<b>47</b>	<b>48</b>	<b>53</b>
1) С 2008 года без учета микропредприятий.							
2) С 2014 года с Крымским Федеральным округом							

**ПИЩЕВАЯ И ПЕРЕРАБАТЫВАЮЩАЯ ПРОМЫШЛЕННОСТЬ**

**ПОГОЛОВЬЕ СЕЛЬСКОХОЗЯЙСТВЕННЫХ ЖИВОТНЫХ В РОССИЙСКОЙ ФЕДЕРАЦИИ**

(на конец года; тысяч голов)

	2005	2006	2007	2008	2009	2010	2011	2012	2013	2014	2015
<b>Хозяйства всех категорий</b>											
Крупный рогатый скот	21625.0	21561.6	21546.0	21038.0	20671.3	19967.9	20111.0	19930.4	19564.0	19263.7	18992.0
<b>Сельскохозяйственные организации</b>											
Крупный рогатый скот	11064.4	10616.4	10296.4	9863.4	9555.2	9256.5	9165.1	9060.2	8800.5	8522.6	8447.8
<b>Хозяйства населения</b>											
Крупный рогатый скот	9629.3	9853.1	10026.2	9943.0	9758.7	9235.6	9253.1	8939.2	8715.0	8596.0	8301.0
<b>Крестьянские (фермерские) хозяйства и индивидуальные предприниматели</b>											
Крупный рогатый скот	931.4	1092.1	1223.4	1231.6	1357.5	1475.7	1692.8	1930.9	2048.5	2145.1	2243.2

**ПРОИЗВОДСТВО ОСНОВНЫХ ПРОДУКТОВ ЖИВОТНОВОДСТВА В РОССИЙСКОЙ ФЕДЕРАЦИИ**  
ТЫС.ТОНН

	2005	2006	2007	2008	2009	2010	2011	2012	2013	2014	2015
<b>Хозяйства всех категорий</b>											
Скот и птица на убой (в убойном весе)	4989.5	5278.1	5790.1	6268.1	6719.5	7166.8	7519.5	8090.3	8544.2	9070.3	9565.2
<b>Сельскохозяйственные организации</b>											
Скот и птица на убой (в убойном весе)	2305.1	2567.4	2962.8	3403.0	3864.2	4342.3	4760.1	5414.7	6007.9	6568.8	7129.5
<b>Хозяйства населения</b>											



Скот и птица на убой (в убойном весе)	2565.1	2572.8	2659.4	2673.9	2654.4	2614.9	2532.1	2444.1	2300.2	2238.5	2156.8
<b>Крестьянские (фермерские) хозяйства и индивидуальные предприниматели</b>											
Скот и птица на убой (в убойном весе)	119.2	137.8	167.9	191.1	200.8	209.6	227.2	231.5	236.1	263.1	278.8

**ПРОДУКТИВНОСТЬ СКОТА И ПТИЦЫ В РОССИЙСКОЙ ФЕДЕРАЦИИ  
ПО КАТЕГОРИЯМ ХОЗЯЙСТВ**  
килограммов

	2005	2006	2007	2008	2009	2010	2011	2012	2013	2014	2015
<b>Хозяйства всех категорий</b>											
Надой молока на 1 корову	3176	3356	3501	3595	3737	3776	3851	3898	3893	4021	4134
Средний настриг шерсти с 1 овцы	3.0	3.0	2.8	2.7	2.8	2.6	2.6	2.6	2.4	2.5	2.4
<b>Сельскохозяйственные организации</b>											
Надой молока на 1 корову	3280	3564	3758	3892	4089	4189	4306	4521	4519	4841	5140
Средняя яйценоскость 1 курицы-несушки, штук	301	302	303	304	305	307	308	306	305	308	310
Средний настриг шерсти с 1 овцы	2.8	2.7	2.7	2.5	2.8	2.3	2.2	2.3	2.3	2.4	2.3
<b>Хозяйства населения</b>											
Надой молока на 1 корову	3130	3249	3378	3456	3513	3510	3553	3486	3496	3501	3500
Средний настриг шерсти с 1 овцы	3.2	3.2	3.1	3.1	3.1	3.0	2.9	2.9	2.7	2.7	2.7
<b>Крестьянские (фермерские) хозяйства и индивидуальные предприниматели</b>											
Надой молока на 1 корову	2607	2642	2714	2746	3268	3291	3360	3372	3323	3450	3465
Средний настриг шерсти с 1 овцы	2.9	2.8	2.4	2.3	2.3	2.4	2.4	2.4	2.2	2.2	2.2

## **СОСТОЯНИЕ ЗЕРНОВОГО РЫНКА РОССИИ**

По материалам Ad hoc grain [http://www.grun.ru/analytics/ad\\_hoc\\_grain/](http://www.grun.ru/analytics/ad_hoc_grain/)

Согласно предварительным данным с 1 июля по 28 февраля экспортировано 34.5 млн. т злаков (без учета данных о взаимной торговле с государствами – членами ЕАЭС) что на 0.7 % ниже, чем за аналогичный период прошлого сезона (34.8 млн тонн).

На 5 марта ФГБУ «Центр оценки качества зерна» выдано сертификатов на экспорт зерна и зернобобовых в размере 36.6 млн т (-902 тыс. т или -2 % к прошлому году), в том числе пшеницы 29.7 млн т (+4 %), ячменя – более 3.8 млн т (-11 %), кукурузы – 1.8 млн т (-47 %) и ржи 241 тыс. т (в шесть раз больше).

Сохраняется превышение темпов роста в свиноводстве и продолжается снижение поголовья в птицеводстве. За январь темп прироста численности свиней снизился, а темп снижения численности птицы по сравнению с прошлым сезоном не изменился. На 1 февраля 2019 года численность свиней в сельскохозяйственных предприятиях превысила 21 млн голов и выросла по сравнению с 1 февраля прошлого года на 5.2 % (+5.5 % на 1 января, +4.7 % на 1 декабря 2018 г). Численность птицы на ту же дату составила более 456 млн, что на 2.4 % меньше уровня 12-ти месячной давности (-2.4 % на 1 января, -3.1 % на 1 декабря).

По предварительным данным производство комбикормов в январе 2019 года составило более 2.43 млн т и увеличилось к январю 2018 года на 4.4 %. Одновременно производство пшеничной муки в январе составило 655 тыс. т (+5.3 % к январю 2018 г.), а производство ржаной муки – снизилось по сравнению с прошлым годом до 47 тыс. т (-1.7 %). Январское производство комбикормов достигло исторического максимума, а пшеничной муки – стало максимальным за последние шесть лет.

За первые семь месяцев 2018/19 зернового года (июль-январь) производство комбикормов составило почти 16.9 млн т (+2.8 % к прошлому сезону), производство пшеничной муки – почти 5.1 млн т (+0.8 %), а ржаной муки – 376 тыс. т (+2.9 %).

Продажи зерна из ИФ в 2019 году возобновились 22 января высокими темпами, но за последние недели объемы торгов резко упали, в том числе на прошлой неделе продано менее 17 тыс. т. Косвенно этот факт можно рассматривать как сигнал к снижению рыночных цен. Суммарно с 22 января по 5 марта из ИФ было продано более 614.1 тыс. т зерна, в том числе 225.9 тыс. т пшеницы 3 класса, 270.1 тыс. т пшеницы 4 класса, 83.2 тыс. т фуражной пшеницы, 20.5 тыс. т ржи, а также 9.9 тыс. т ячменя. В том числе за февраль продано 271.1 тыс. т зерна, в том числе 81.9 тыс. т пшеницы 3 класса, 153.6 тыс. т пшеницы 4 класса, 26.5 тыс. т фуражной пшеницы, 3.1 тыс. т ржи, а также 6.0 тыс. т ячменя.

Росстат опубликовал уточненные данные валовых сборов зерновых культур в 2018 году в весе после доработки. По сравнению с предварительными декабрьскими данными урожай был увеличен на 353 тыс. т, главным образом за счет повышения валового сбора кукурузы (сто ожидалось) на 256 тыс. т и пшеницы – на 68 тыс. т.

Валовой сбор зерновых и зернобобовых составил более 113.2 млн т (-22.3 млн т к 2017 г.) и стал третьим по величине за постсоветскую историю России.

Более 62 % уменьшения валового сбора приходится на снижение урожая пшеницы, который составил более 72.1 млн т (-13.9 млн т к 2017 г.). Урожай ржи стал минимальным за последние восемь лет и составил более 1.9 млн т (-633 тыс. т). Валовой сбор ячменя снизился до пятилетнего минимума и составил менее 17 млн т (-3.64 млн т), овса - до 4.7 млн т (-737 тыс. т). Урожай кукурузы упал до четырехлетнего минимума - 11.4 млн т (-1.8 млн т), а проса – до восьмилетнего в размере 217 тыс. т (-99 тыс. т). Производство гречихи составило – 932 тыс. т (-593 тыс. т), что стало минимумом за три года. Лишь урожай риса увеличился до 1 038 тыс. т (+52 тыс. т).

Одновременно урожай масличных культур стал рекордным. В 2018 году урожай подсолнечника превысил 12.7 млн т (+2.27 млн т), соевых бобов – более 4 млн т (+405 тыс. т), рапса – почти 2 млн т (+478 тыс. т).

Озимые под урожай 2019 года посеяны на площади более 17.6 млн га (+538 тыс. га к прошлому году). По данным Росгидромета, на декабрь в целом по территории России озимые зерновые культуры находятся в хорошем и удовлетворительном состоянии на площади около 16 млн га (91 % от общей посевной площади) или на 240 тыс. га меньше, чем в прошлом году.

По данным Гидрометцентра ([www.meteoinfo.ru](http://www.meteoinfo.ru)) зимовка озимых зерновых культур проходит в целом благополучно. В феврале агрометеорологические условия для зимовки озимых зерновых культур были преимущественно удовлетворительными. В южных районах Центрального федерального округа температура почвы на глубине 3 см была близкой к 0° и у зимующих культур происходил повышенный расход питательных веществ на дыхание, что снижало их зимостойкость. На отдельных полях в Ростовской и Волгоградской областях наблюдается ледяная корка толщиной около от 2 до 5 см, что было неблагоприятно для озимых культур и возможно их частичное повреждение.

В отдельных юго-восточных районах Алтайского края, где высота снежного покрова составляла лишь 10-12 см, минимальная температура почвы на глубине 3 см понижалась до -20...-19°, что было опасным для озимой пшеницы. Кроме того, в этих районах наблюдалась ледяная корка толщиной 15-20 мм и более, образовавшаяся в декабре, что является неблагоприятным фактором для зимовки озимых культур, и возможны частичные повреждения растений. В отдельных северо-восточных районах Западной Сибири, где высота снежного покрова в течение всего февраля была более 50 см, а промерзание почвы было слабым (менее 15 см), сохранялись условия для повреждения озимых вследствие выпревания.

По данным Гидрометцентра в марте на преобладающей территории европейской части России агрометеорологические условия для окончания зимовки озимых зерновых культур будут в основном удовлетворительными. На юге Южного и Северо-Кавказского федеральных округов возобновление вегетации озимых зерновых культур ожидается в сроки близкие к средним многолетним; агрометеорологические условия для начала весенне-полевых работ в этих районах во второй половине месяца будут



WWW.GRUN.RU

преимущественно удовлетворительными.

В большинстве земледельческих районов Уральского федерального округа и Западной Сибири агрометеорологические условия для окончания зимовки озимых зерновых культур будут преимущественно удовлетворительными.

Прогноз сева яровых зерновых в 2019 году от МСХ – 47.5 млн т, что на 1 млн га (+2.2 %) больше 2018 года. По состоянию на 24 января общий объем выданных кредитных средств на проведение сезонных полевых работ вырос до 7.19 млрд рублей, что на 13.2 % выше аналогичного периода прошлого года.



**Конъюнктура рынков зерна. муки. круп и масличного рынка  
8 марта 2019 г..**

(материалы предоставлены ООО «ПроЗерно»)  
ООО «ПроЗерно» - официальный информационный партнер РЗС

**Средние цены на зерно. EXW Европейская Россия (индекс ПроЗерно)**

Товар	15.02.19	22.02.19	01.03.19	08.03.19	последнее изменение
Пшеница 3 класса (кл.23%)	13 980	13 960	13 905	13 885	-20
то же \$/t	\$209.6	\$213.1	\$211.3	\$210.5	-\$0.8
Пшеница 4 класса	13 080	13 075	13 035	13 020	-15
то же \$/t	\$196.1	\$199.6	\$198.1	\$197.4	-\$0.7
Продовольственная рожь	9 810	9 880	10 050	10 030	-20
то же \$/t	\$147.1	\$150.8	\$152.7	\$152.1	-\$0.7
Фуражная пшеница	12 260	12 335	12 335	12 325	-10
то же \$/t	\$183.8	\$188.3	\$187.4	\$186.8	-\$0.6
Фуражный ячмень	12 730	12 615	12 540	12 425	-115
то же \$/t	\$190.8	\$192.6	\$190.5	\$188.4	-\$2.2
Пивоваренный ячмень	15 000	15 000	15 000	15 000	0
то же \$/t	\$224.9	\$229.0	\$227.9	\$227.4	-\$0.5
Фуражная кукуруза	11 990	12 045	12 030	11 925	-105
то же \$/t	\$179.7	\$183.9	\$182.8	\$180.8	-\$2.0

- цены на **пшеницу 3 класса** в Европейской России слабо просели на -15руб./т в Центре и на Юге, а в Черноземье и Поволжье на -20-25руб./т, в Сибири вниз на -85руб./т и стабильно на Урале;

- цены на **пшеницу 4 класса** также весьма слабо снизились в Черноземье, на Юге и Сибири на -10-15руб./т, а в Центре снизились на -35руб./т, в Поволжье и на Урале опять остались без изменений;

- цены на **пшеницу 5 класса** менялись малозначительно: в Центре, Черноземье и Поволжье повернули вниз на -10-15руб./т, в остальных регионах без изменений;

- цены на **фуражный ячмень** уверенно снизились в Европейской России: в Центре вниз на -150руб./т, в Черноземье повернули вниз на -100руб./т и Поволжье на -25руб./т, а на Юге снизились на -185руб./т, на Урале и в Сибири без изменений;

- цены на **продовольственную рожь** слабо снизились в Поволжье на -65руб./т, в остальных регионах без изменений;

- цены на **кукурузу** продолжили снижение: в Центре вниз на -150руб./т, в Черноземье и Поволжье вниз на -100руб./т и на Юге снизились на -65руб./т;

- цены на **горох** в основном выросли: в Центре, Черноземье на +300руб./т, на Юге слабо вверх на +65руб./т и в Поволжье на +115руб./т, Сибирь стабильна.

## Средние цены на муку EXW Европейская Россия (индекс ПроЗерно)

Товар	15.02.19	22.02.19	01.03.19	08.03.19	последнее изменение
Пшеничная мука высшего сорта	20 155	20 345	20 455	20 450	-5
то же \$/t	\$302.2	\$310.5	\$310.8	\$310.0	-\$0.8
Пшеничная мука 1 сорта	19 010	19 130	19 420	19 425	5
то же \$/t	\$285.0	\$292.0	\$295.1	\$294.5	-\$0.6
Пшеничная мука 2 сорта	16 425	16 665	16 835	16 875	40
то же \$/t	\$246.2	\$254.4	\$255.8	\$255.8	\$0.0
Ржаная обдирная мука	15 165	15 100	15 260	15 260	0
то же \$/t	\$227.3	\$230.5	\$231.9	\$231.3	-\$0.5

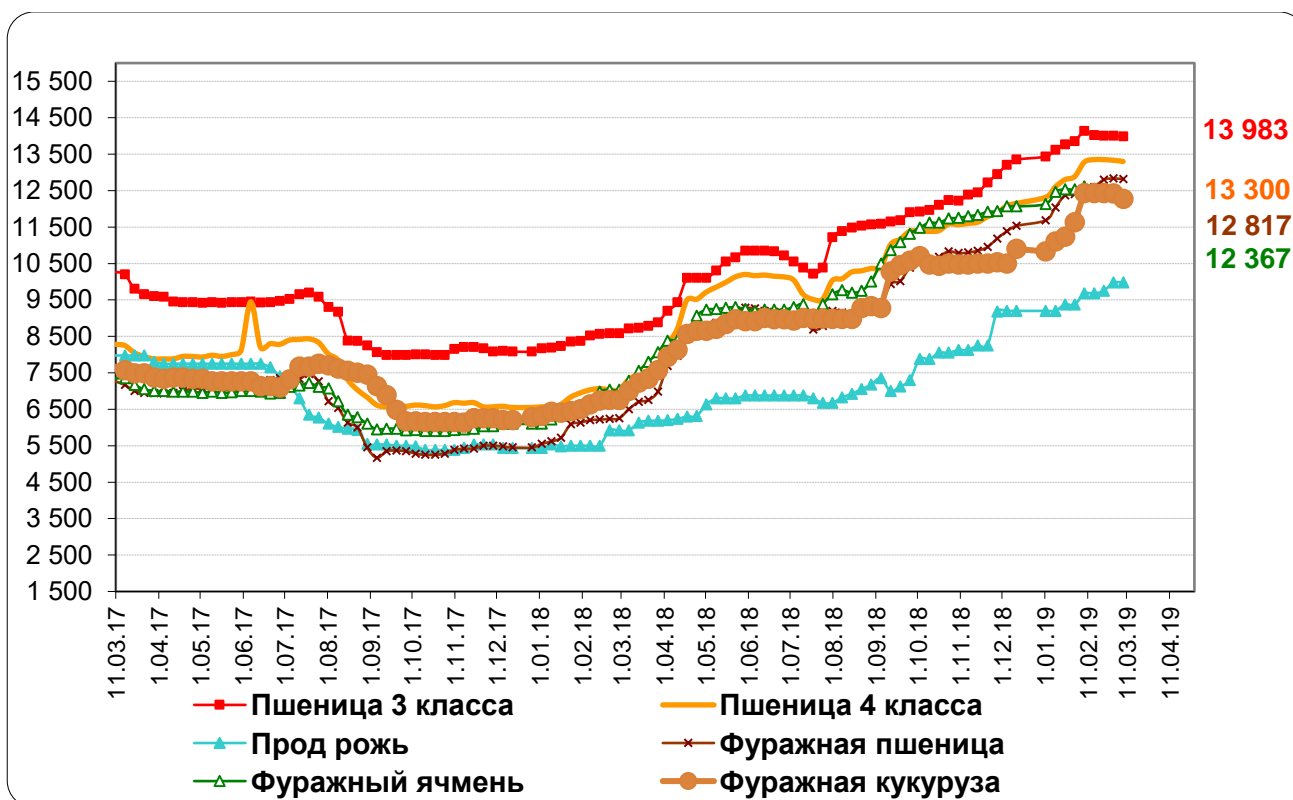
## Средние цены на крупу. EXW Европейская Россия (индекс ПроЗерно)

Товар	15.02.19	22.02.19	01.03.19	08.03.19	последнее изменение
Гречневая крупа 1 сорта	22 285	22 450	22 540	22 535	-5
то же \$/t	\$334.1	\$342.7	\$342.5	\$341.6	-\$0.9
Рисовая крупа 1 сорта	31 600	31 580	31 505	31 415	-90
то же \$/t	\$473.7	\$482.0	\$478.7	\$476.2	-\$2.5
Пшено 1 сорта	49 500	49 500	51 250	53 290	2 040
то же \$/t	\$742.1	\$755.6	\$778.7	\$807.9	\$29.2

## Средние цены на масличный рынок. EXW Европейская Россия (индекс ПроЗерно)

Товар	15.02.19	22.02.19	01.03.19	08.03.19	последнее изменение
Подсолнечник	20 745	20 605	20 535	20 620	85
то же \$/t	\$311.0	\$314.5	\$312.0	\$312.6	\$0.6
Сырое подсолнечное масло нерафинированное	43 595	43 495	43 295	42 990	-305
то же \$/t	\$653.6	\$663.9	\$657.8	\$651.7	-\$6.1
Рапс	13 590	13 660	13 735	13 860	125
то же \$/t	\$203.7	\$208.5	\$208.7	\$210.1	\$1.4
Сырое рапсовое масло нерафинированное	24 625	24 645	24 565	24 625	60
то же \$/t	\$369.2	\$376.2	\$373.2	\$373.3	\$0.1
Соевые бобы	29 525	29 705	29 605	29 535	-70
то же \$/t	\$442.6	\$453.4	\$449.8	\$447.7	-\$2.1

## Динамика цен на зерно по Европейской части Российской Федерации. руб./т



## Средние цены на продовольственное зерно. руб./т. EXW. по округам

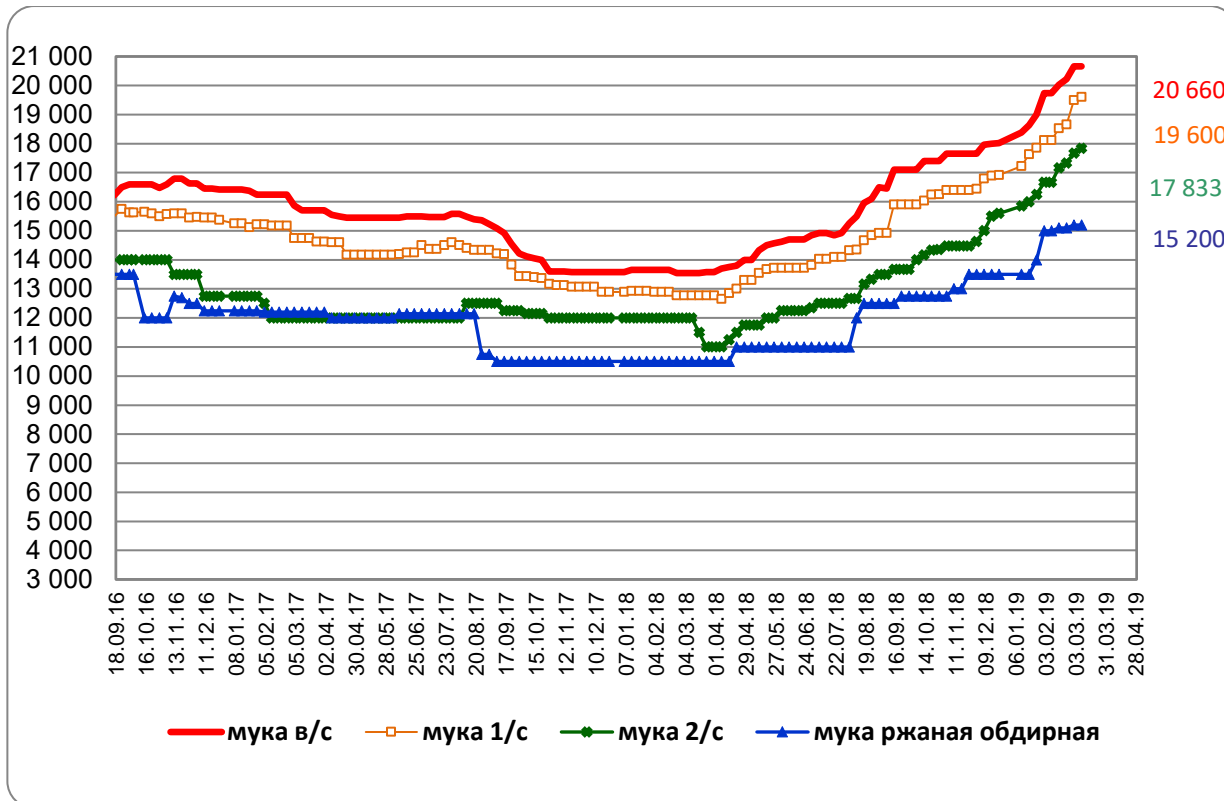
Регион	Пшеница 3 класса			Пшеница 4 класса			Рожь гр. А		
	08.03	изменение		08.03	изменение		08.03	изменение	
		за неделю	от 01.07.		за неделю	от 01.07.		за неделю	от 01.07.
Центральный район	13 983	-17	3 266	13 300	-33	3 167	9 975	0	3 100
Центральное Черноземье	13 800	-20	3 260	13 110	-10	3 060	10 083	0	3 895
Северный Кавказ	14 433	-17	3 650	13 433	-17	3 633			
Поволжье	13 325	-25	3 125	12 238	0	2 750	10 025	-63	4 200
Южный Урал и Зауралье	12 388	0	3 038	11 175	0	2 837	8 500	0	2 562
Западная Сибирь	11 683	-84	2 050	10 517	-16	1 817	8 267	0	2 117
Восточная Сибирь	11 250	750	1 950	10 250	400	2 000			

## Средние цены на фуражное зерно. руб./т. EXW. по округам

Регион	Фуражная пшеница			Фуражный ячмень			Фуражная кукуруза		
	08.03	изменение		08.03	изменение		08.03	изменение	
		за неделю	от 01.07.		за неделю	от 01.07.		за неделю	от 01.07.
Центральный район	12 817	-16	3 667	12 367	-150	3 134	12 267	-150	3 300
Центральное Черноземье	12 220	-10	3 070	11 960	-100	2 860	11 690	-100	2 890
Юг и Северный Кавказ	12 683	0	3 683	13 067	-183	3 567	12 050	-67	1 900
Поволжье	11 588	-12	3 225	12 300	-25	3 637	11 700	-100	2 450
Южный Урал и Зауралье	11 188	0	3 875	10 863	0	3 275			
Западная Сибирь	9 650	0	2 267	9 467	0	1 834			
Восточная Сибирь	9 750	500	1 950						



**Динамика цен на муку по Европейской части Российской Федерации. руб./т**

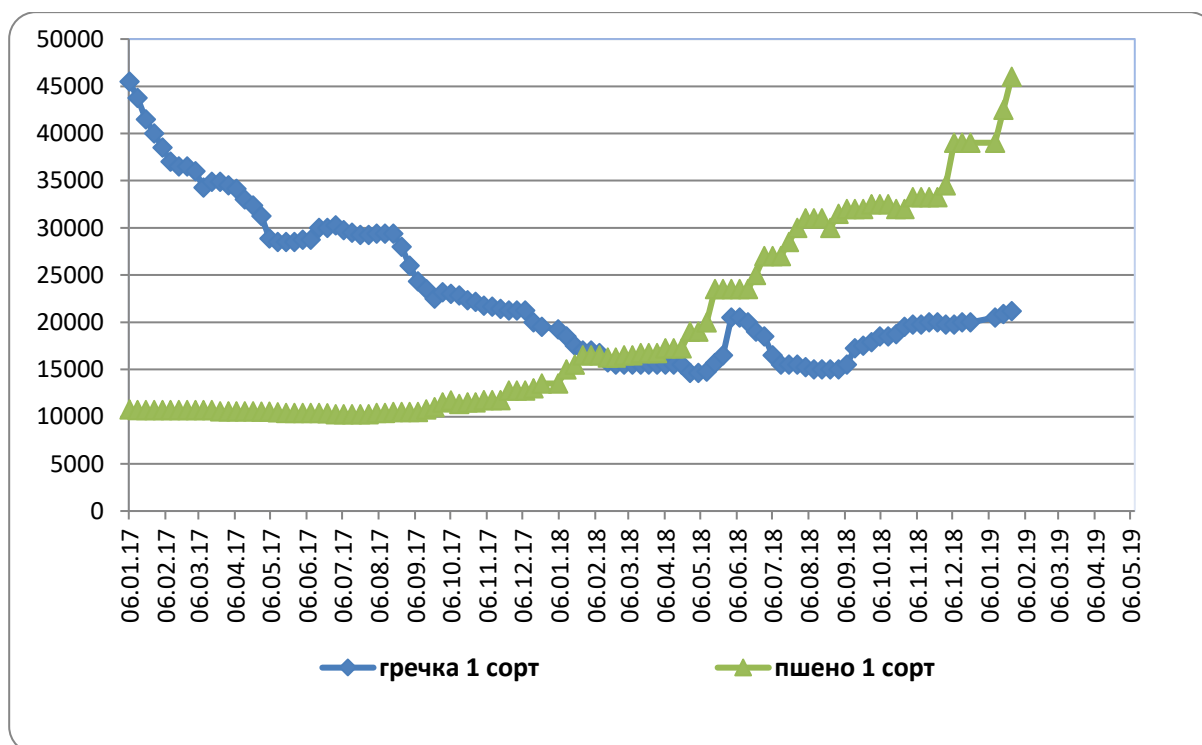


**Цены продаж муки ГОСТ в регионах России. руб./т. EXW**

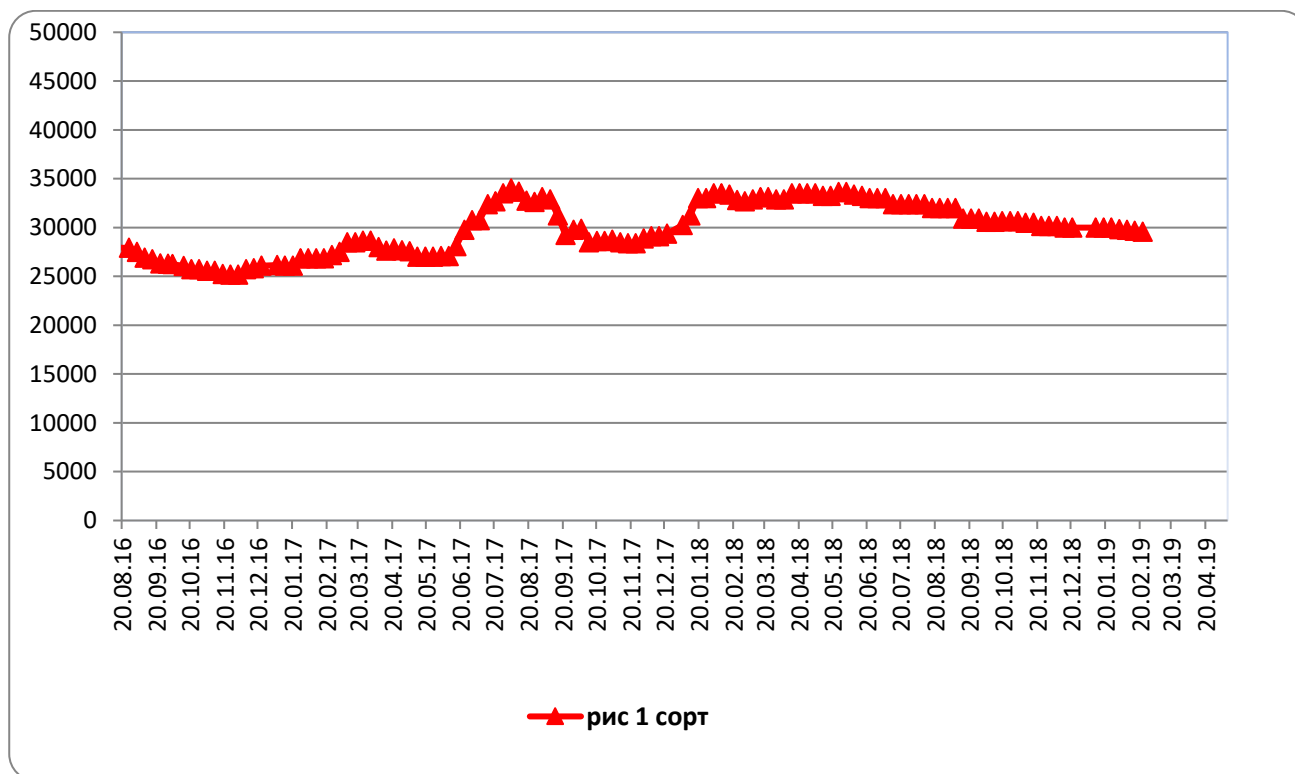
Регион	Мука пшеничная в/с			Мука пшеничная 1/с		
	08.03	изменение		08.03	изменение	
		за неделю	от 01.07.		за неделю	от 01.07.
Москва и область	22000-23000	-	-	20000-21000	-	-
Центральный район	20 660	0	5 735	19 600	100	5 575
Центральное Черноземье	20 380	50	5 309	19 278	0	4 964
Северный Кавказ	20 667	0	4 617	19 817	0	4 350
Поволжье	20 083	-84	5 416	19 000	-83	5 167
Западная Сибирь	18 383	0	3 383	17 300	0	2 967

Регион	Мука пшеничная 2/с			Мука ржаная обдирная		
	08.03	изменение		08.03	изменение	
		за неделю	От 01.07		за неделю	от 01.07.
Москва и область	17700-19000	-	-	17000-18500	-	-
Центральный район	17 833	166	5 333	15 200	0	4 200
Центральное Черноземье	17 333	0	4 458	15 667	0	5 027
Северный Кавказ	16 500	0	3 625			
Поволжье	15 833	0	5 583	14 917	0	5 337
Западная Сибирь	15 200	0	2 500	13 625	0	1 750

**Динамика цен на крупяную продукцию в Центральном Черноземье. руб./т**



## Динамика цен на рис на Северном Кавказе, руб./т.



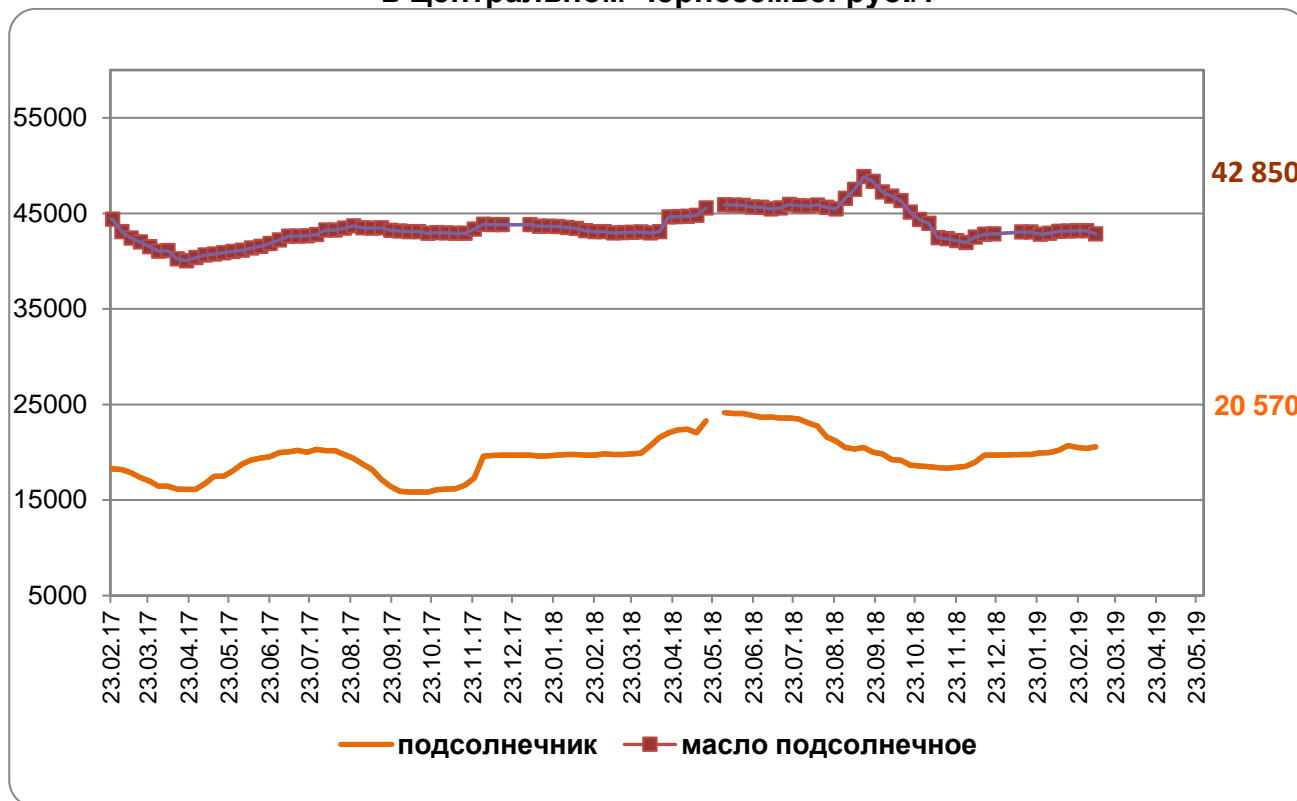
## Цены продаж крупы в регионах России. руб./т. EXW

Регион	Гречка 1 сорт		Рис 1 сорт		Пшено 1 сорт	
	08.03	Изменение*	08.03	Изменение*	08.03	Изменение*
Москва и область	22500-25000	-	30000-35500	-	50000-55000	-
Центральный район	22 500	167				
Центральное Черноземье	22 563	-62			53 000	3 000
Северный Кавказ			29 750	167	54 000	2 000
Поволжье	22 000	0	32 000	-500	53 500	1 500
Западная Сибирь	21 000	0	36 000	0	49 500	500

\*Изменение за неделю



**Динамика цен на подсолнечник и нерафинированное подсолнечное масло в Центральном Черноземье. руб./т**



**Подсолнечник и нерафинированное подсолнечное масло: средние цены в регионах России. руб./т. EXW**

Регионы	подсолнечник		масло подсолнечное	
	08.03	Изменение за неделю	08.03	Изменение за неделю
Центральное Черноземье	20 570	160	42 850	-350
Юг и Северный Кавказ	21 200	200	43 500	-365
Поволжье	20 085	-115	42 625	-190
Западная Сибирь	19 950	0	44 000	0



## Цены продаж масличных в регионах России. руб./т. EXW

Регион	рапс		масло рапсовое		соевые бобы	
	08.03	Изменения*	08.03	Изменения*	08.03	Изменения*
Центральный район	25 585	0	0	0	28 415	85
Центральное Черноземье	25 165	-250	20 570	-160	28 565	60
Юг и Северный Кавказ	25 250	0	21 200	-200	32 415	120
Поволжье	22 500	0	20 085	115	28 750	0
Южный Урал и Зауралье	21 115	0				
Западная Сибирь	20 665	0	19 950	0	27 750	200
Дальний Восток					27 250	250

## ОБЗОР МИРОВОГО РЫНКА ЗЕРНА

Обнародованный 8 марта очередной прогноз USDA параметров сезона-2018/19 стал негативным по пшенице из-за прогнозируемого снижения спроса и конечных запасов. По сравнению с февральским прогнозом USDA повысило прогноз мировых конечных запасов пшеницы на 1.1 %, а запасы кукурузы были понижены на 0.4 %. USDA уменьшило оценку валового сбора и потребления пшеницы в мире, понизив прогноз валового сбора меньше снижения прогноза потребления. Одновременно USDA повысило прогноз валового сбора и потребления кукурузы в мире, повысив прогноз валового сбора меньше увеличения прогноза потребления.

По сравнению с февралем USDA понизило оценки урожая пшеницы в Казахстане (-1.0 млн т) и Ираке (-1.0 млн т), но повысило – в Австралии (+0.3 млн т) и Аргентине (+0.3 млн т). Оценка урожая кукурузу в Индии была повышена на 1.8 млн т, а в ЮАР – понижена на 0.5 млн т. USDA прогнозирует, что из-за снижения предложения конечные запасы пшеницы в мире снизятся впервые после пятилетнего роста, а запасы кукурузы из-за увеличения спроса достигнут четырехлетнего минимума.

Кроме того ожидается, мировой валовой сбор ячменя снизился до шестилетнего минимума в размере 140.7 млн т (-2.1 % к прошлому году). При этом из-за уменьшения предложения ячменя конечные запасы продолжают снижаться третий год подряд, составят менее 18.5 млн т (-5.4 % к сезону 2017/18) и достигнут 35-ти летнего минимума.



USDA прогнозирует, что валовой сбор пшеницы в мире в новом сезоне 2018/19 достигнет четырехлетнего минимума в размере 733 млн т, что на 1.8 млн т меньше февральского прогноза и на 30.1 млн т ниже оценки предыдущего рекордного сезона 2017/18. Одновременно USDA ожидает, что мировое потребление пшеницы будет выше валового сбора на 9.1 млн т, что приведет к соответствующему снижению конечных запасов. В итоге прогнозируется, что мировые конечные запасы пшеницы снизятся впервые за последние шесть сезонов и составят более 270 млн т (+3.0 млн т к февральскому прогнозу).

Валовой сбор пшеницы в 2018 году снизился по сравнению с 2017 годом в России (-13.3 млн т), ЕС (-13.7 млн т), Австралии (-4.0 млн т), Турции (-2 млн т), Китае (-2.9 млн т), на Украине (-2 млн т) и Казахстане (-1.0 млн т). Одновременно вырос урожай пшеницы в США (+3.9 млн т), Канаде (+1.8 млн т), Аргентине (+1.0 млн т), Алжире (+1.54 млн т), Марокко (+0.25 млн т).

Прогноз мирового экспорта пшеницы (с мукой) в текущем сезоне составляет 178.9 млн т (+0.2 млн т к февралю и -2.3 млн т к 2017/18 году).

Урожай кукурузы оценивается вторым по величине за всю историю в размере более 1 101 млн т (+1.6 млн т к февралю и +24.9 млн т к прошлому сезону). Одновременно USDA ожидает, что мировое потребление кукурузы будет на 32.6 млн т больше валового сбора, что приведет к соответствующему снижению конечных запасов кукурузы, которые достигнут четырехлетнего минимума в размере почти 309 млн т.

Ожидается, что валовой сбор кукурузы в 2018 году увеличится по сравнению с 2017 годом в Бразилии (+12.5 млн т), Аргентине (+14.0 млн т), на Украине (+11.4 млн т), в Индонезии (+0.5 млн т), Турции (+0.4 млн т). Одновременно урожай кукурузы снизился в США (-4.8 млн т), Китае (-1.7 млн т), ЮАР (-2.1 млн т), России (-1.8 млн т), Мексике (-1.85 млн т), ЕС (-1.2 млн т), Индии (-0.9 млн т), Вьетнаме (-0.9 млн т).

Прогноз мирового экспорта кукурузы в новом сезоне составляет 167 млн т (-0.4 млн т к февралю и +20.4 млн т к 2017/18 году).

Кроме того USDA в очередной раз скорректировало параметры предыдущих сезонов. По пшенице конечные запасы 2017/18 з.г. понижены на 0.4 млн т, а по кукурузе - повышены на 0.4 млн т.

Среднее отклонение мартовского прогноза USDA от итогового значения валового сбора и конечных запасов пшеницы в мире составляет соответственно 2.5 и 5.3 млн т.

Для России USDA использовала уточненные данные Росстата: пшеница – 71.7 млн т, ячмень – 16.6 млн т, кукуруза - 11.25 млн т. При этом USDA традиционно приводит данные по России без Крыма.

На тендере 20 февраля GASC закупила 360 тыс. т пшеницы с поставкой с 5-15 апреля. Было закуплено шесть судов по 60 тыс. т, в том числе три судна французской пшеницы (третья победа подряд) и по одному судну украинской, румынской и российской пшеницы. Цена закупки французской пшеницы составила от 235.93 до 236.86US\$/т FOB, украинской – 237.7US\$/т, румынской – 238.26US\$/т и российской 238US\$/т. Цена закупки французской пшеницы на базисе FOB оказалась на 7.6-



8.6US\$/т ниже цены предыдущего тендера от 7 февраля, а украинской – на 10.2US\$/т меньше. Российская пшеница, как и на двух предыдущих тендерах не попала в число победителей, проиграв ценовую конкуренцию.

Статистика экспорта пшеницы из США за последнюю неделю зафиксировала снижение объема отгрузок пшеницы, а объемы отгрузок кукурузы – увеличились. В период с 22 по 28 февраля на экспорт было обследовано и (или) взвешено 440 тыс. т пшеницы (-37 % к предыдущей неделе и -14 % к среднему уровню за предыдущие четыре недели), а отгрузки кукурузы выросли до 866 тыс. т (+15 % к предыдущей неделе и +4 % к среднему уровню за предыдущие четыре недели). Накопленный объем проинспектированной пшеницы с начала сезона достиг почти 17 млн т (-7.2 % прошлому сезону).

Агрометеорологические условия вегетации озимых в США в целом остаются благоприятными, за последнюю неделю изменились разнонаправлено и остаются заметно лучше по сравнению с аналогичной датой в прошлом году. Согласно мониторингу засух (U.S. Drought Monitor) на 5 марта в районе Великих равнин доля площадей, подверженных засухе, снизилась до 12.4 % (-1.6 п.п. за неделю, -29.8 п.п. к прошлому году), а на Среднем Западе – сохранилась на уровне 0.0 % (0.0 п.п. за неделю, -2.9 п.п. к прошлому году).

В Канзасе – крупнейшем производителе озимой пшеницы HRW, доля площадей, подверженных засухе осталась на уровне 0.0 % (0.0 п.п. за неделю, -76.7 п.п. к прошлому году), в Оклахоме – составила 1.1 % (+0.1 п.п. за неделю, -46.2 п.п. к прошлому году), а в Техасе – подросла до 19.9 % (+3.6 п.п. за неделю, -34.3 п.п. к прошлому году).

В период с 21 по 28 февраля экспортные нетто-продажи американской пшеницы увеличились до 622 тыс. т (+30 % за неделю). В том числе чистые продажи SRW за период составили 88.3 тыс. т (-15 % к предыдущей неделе) и HRW – 276.9 тыс. т (+22 %). Суммарные экспортные заявки на пшеницу с начала сезона по 28 февраля увеличились к прошлогоднему уровню и составили почти 22.6 млн т (+2.5 % к прошлому году), в том числе на пшеницу SRW – почти 3 млн т (+30 %) и HRW – 7.8 млн т (-11 %).

Экспорт пшеницы за период составил 621 тыс. т (-7 % к предыдущей неделе). В целом с 1 июня по 28 февраля из США экспортировано более 16.27 млн т пшеницы (-6.1 % к 2017/18 году). В том числе SRW экспортировано почти 1.99 млн т (+21 %), а HRW – более 5.2 млн т (-28 % к прошлому году).

Экспортные нетто-продажи кукурузы за неделю составили почти 970 тыс. т (-22 % за неделю). Суммарные экспортные заявки на кукурузу с начала сезона составили более 40.5 млн т (-1.5 % к прошлому году). Экспорт кукурузы за отчетный период составил 744 тыс. т (-3 % за неделю). В целом с 1 сентября по 28 февраля из США экспортировано почти 26.27 млн т кукурузы (+40 % к 2017/18 году).

Во Франции состояние посевов озимой пшеницы и ячменя не изменилось и лучше, чем в прошлом году. На 4 марта доля озимой пшеницы в хорошем и отличном

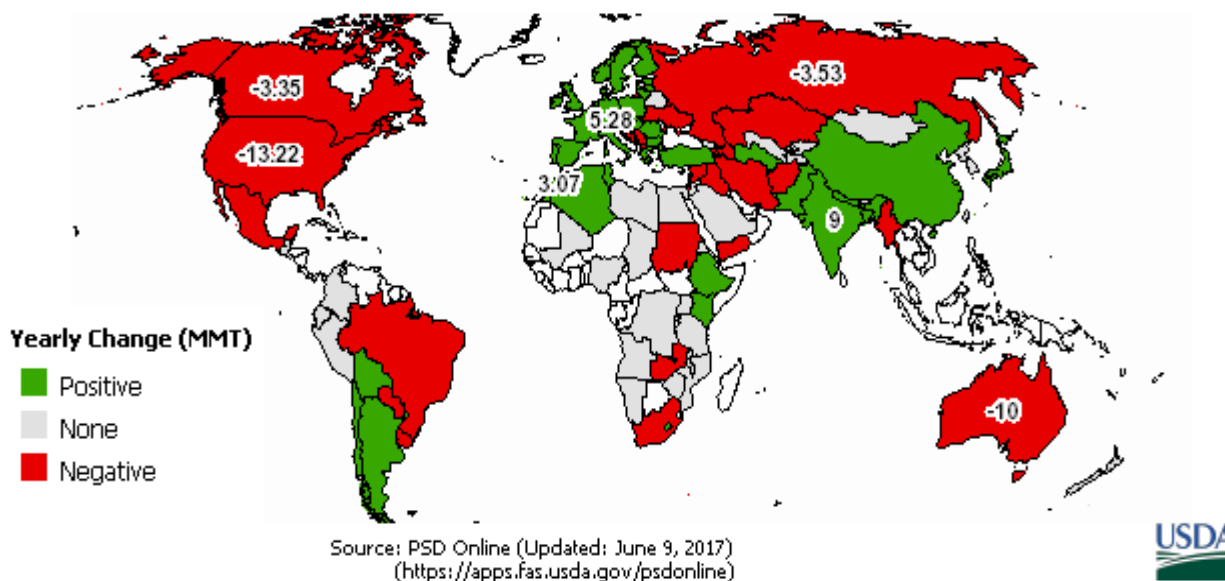


состоянии составила 85 % (0 п.п. за неделю и +4 п.п. к прошлому году), а озимого ячменя – 80 % (0 п.п. за неделю и +1 п.п. к прошлому году). При этом доля посевов пшеницы в отличном состоянии составила 6 % (0 п.п. к прошлому году), а ячменя – 5 % (-3 п.п. к прошлому году).

Экспорт мягкой пшеницы из ЕС за последнюю неделю сохранил отставание от темпа экспорта в прошлом сезоне, а экспорт ячменя – увеличил отставание от прошлогоднего уровня. По предварительным данным с 25 февраля по 3 марта объем экспорта мягкой пшеницы из ЕС составил 427 тыс. т, а экспорт ячменя за тот же период – 3.5 тыс. т. По предварительным данным с 1 июля по 3 марта объем экспорта пшеницы из ЕС составил почти 12 млн т (-17 % к 2017/18 году), в том числе мягкой пшеницы экспортировано более 11.5 млн т (-17 %), а дурума – 469 тыс. т (-22 %). Экспорт ячменя из ЕС за тот же период составил более 3.04 млн т (-24 %).

## Производство пшеницы. 2017/18 МГ

### 2017/2018 Wheat Production (Change from Previous Year)





## Производство. потребление. переходящие запасы пшеницы в мире. тыс. т

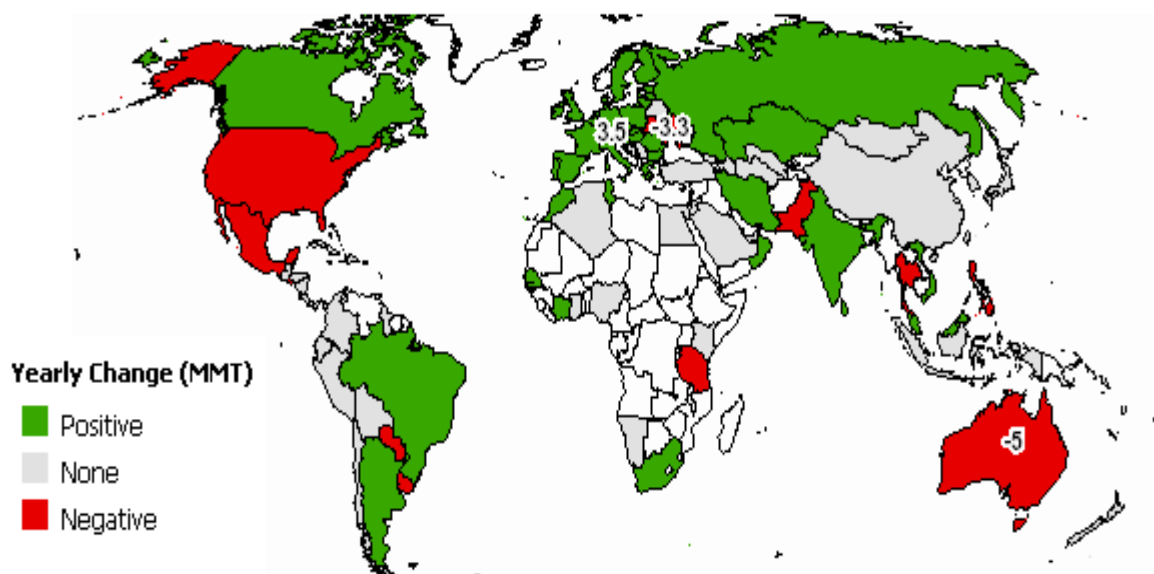
	2012/13	2014/15	2015/16	2017 апрель	2017 май	2017 июнь	2017 июль
<b>Производство</b>							
Аргентина	10 000	10 500	14 400	17 500	17 000	17 000	17 500
Австралия	22 079	26 000	33 000	23 500	35 000	25 000	22 500
Бразилия	4 300	5 600	6 700	5 600	6 730	5 600	5 200
Канада	27 200	27 600	31 700	28 350	31 700	28 350	26 500
Китай	121 000	130 190	128 850	130 000	128 850	131 000	130 000
Египет	8 500	8 100	8 100	8 100	8 100	8 100	8 100
ЕС-27	133 120	157 977	143 974	150 000	144 658	151 000	148 870
Индия	94 880	88 940	90 000	96 000	87 000	97 000	96 000
Иран	14 000	14 000	15 500	15 000	15 500	15 000	15 000
Казахстан	9 841	14 000	16 500	13 000	14 985	13 000	14 000
Пакистан	23 300	25 478	25 300	26 200	25 600	26 200	26 200
Российская Федерация	37 720	61 000	72 000	72 000	72 529	67 000	81 000
Турция	15 500	19 500	17 500	19 500	17 250	17 500	20 000
Украина	15 761	27 000	27 000	24 000	26 800	25 000	26 500
США	61 755	55 840	62 859	47 892	62 859	49 539	47 334
Узбекистан	6 700	7 200	7 200	7 200	7 200	7 200	7 200
Всего	655 250	735 388	751 263	737 827	751 357	737 826	744 849
<b>Потребление</b>							
Алжир	9 250	10 250	10 450	10 350	10 250	10 350	10 450
Бразилия	10 900	10 400	11 300	11 700	11 500	11 600	11 700
Канада	9 900	9 000	9 900	8 800	10 200	8 800	8 200
Китай	125 000	118 000	117 000	116 000	118 000	116 000	116 000
Египет	18 700	19 600	19 700	20 000	19 700	20 000	20 000
ЕС-27	121 000	125 750	129 200	127 250	129 000	127 250	127 250
Индия	83 840	93 940	96 140	99 000	98 340	100 000	99 000
Иран	16 400	18 000	18 500	18 350	18 500	18 500	18 350
Марокко	8 300	9 800	10 200	10 300	10 200	10 300	10 300
Пакистан	23 900	24 600	24 500	25 400	24 500	25 400	25 400
Российская Федерация	33 550	37 000	39 000	41 000	39 000	39 500	43 000
Турция	17 500	18 000	17 800	17 400	17 500	17 400	17 700
Украина	11 800	12 500	11 800	10 200	10 800	10 600	10 000
США	38 284	32 197	35 163	31 869	32 959	32 413	31 733
Узбекистан	7 975	9 300	9 700	9 900	9 700	9 900	9 900
Всего	686 831	714 242	734 477	734 877	736 329	735 076	736 861
<b>Переходящие запасы</b>							
Австралия	3 422	4 998	7 328	5 588	7 829	6 979	3 696



	2012/13	2014/15	2015/16	2017 апрель	2017 май	2017 июнь	2017 июль
Канада	4 907	5 693	5 952	5 163	7 156	5 163	5 115
Китай	54 146	87 295	111 592	127 192	111 092	127 992	127 254
Египет	4 798	3 902	4 198	3 507	3 957	3 507	3 343
ЕС-27	9 637	19 259	10 281	10 078	9 736	10 279	10 068
Индия	24 200	11 900	11 000	10 036	8 800	10 140	9 920
Российская Федерация	5 269	7 132	10 101	11 836	11 630	10 930	16 835
США	19 550	25 614	31 117	25 532	31 550	24 862	25 382
Всего	174 473	232 037	252 138	260 596	252 262	258 287	263 138

## Экспорт пшеницы 2017/18 МГ

### 2017/2018 Wheat Exports (Change from Previous Year)



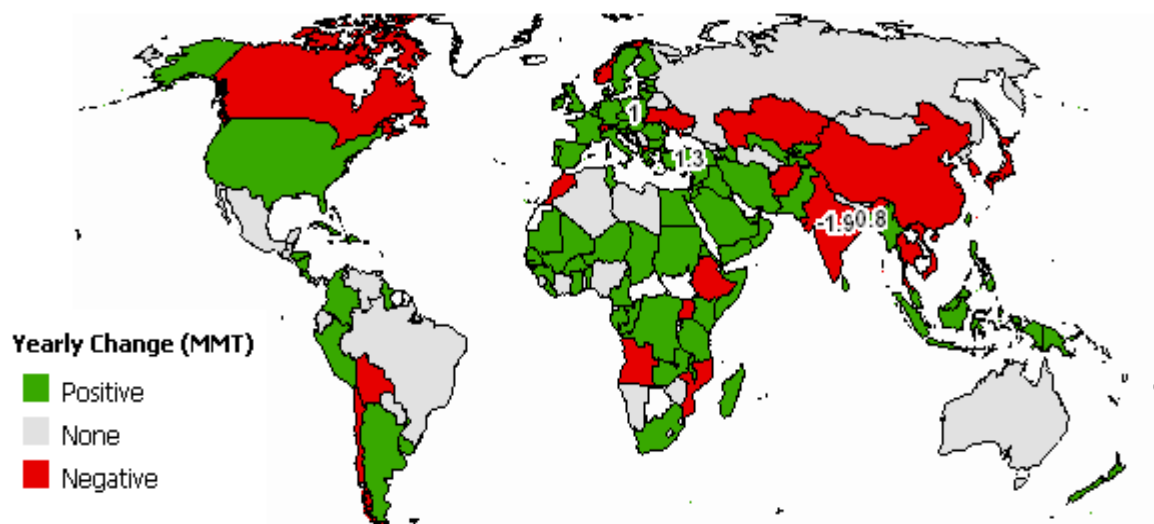
Source: PSD Online (Updated: June 9, 2017)  
(<https://apps.fas.usda.gov/psdonline>)





## Импорт пшеницы 2017/18 МГ

## 2017/2018 Wheat Imports (Change from Previous Year)



Source: PSD Online (Updated: June 9, 2017)  
<https://apps.fas.usda.gov/psdonline>



## Мировая торговля пшеницей тыс т

	2012/13	2014/15	2015/16	2017 апрель	2017 май	2017 июнь	2017 июль
<b>Экспорт</b>							
Аргентина	4 000	6 000	8 000	11 500	10 100	11 000	11 500
Австралия	19 000	18 000	24 000	19 000	25 000	19 000	18 500
Канада	18 800	20 500	21 500	22 000	20 000	22 000	20 500
ЕС-27	22 000	32 500	25 000	30 000	26 500	31 000	28 500
Индия	6 805	800	400	500	400	500	500 000
Казахстан	6 500	6 500	8 500	7 000	7 000	7 000	7 500
Российская Федерация	11 200	23 500	29 000	30 500	28 000	29 000	32 500
Турция	3 300	4 000	5 600	6 200	6 000	6 000	6 500
Украина	7 200	15 500	15 500	14 000	17 300	14 500	16 500
США	27 472	21 772	26 535	26 535	27 896	27 216	26 535
Всего	138 291	161 564	176 832	178 424	180 677	178 347	180 034
<b>Импорт</b>							
Афганистан	1 900	2 200	2 700	2 600	2 700	2 600	2 600
Алжир	6 200	7 700	8 200	8 000	8 200	8 000	8 100
Бангладеш	2 600	3 600	5 100	6 800	5 800	6 800	6 500
Бразилия	7 700	6 300	6 500	7 000	6 700	6 900	7 200
Китай	3 200	2 000	3 500	3 000	4 000	1 050	3 000
Египет	8 500	11 500	11 800	12 000	11 500	12 000	12 000
ЕС-27	5 700	6 000	6 500	6 500	5 500	6 500	6 500



	2012/13	2014/15	2015/16	2017 апрель	2017 май	2017 июнь	2017 июль
Индонезия	6 900	8 100	8 800	9 500	9 000	9 500	10 500
Иран	6 169	4 000	1 000	1 200	1 200	2 000	500 000
Ирак	3 900	3 200	2 300	2 500	2 300	2 500	2 700
Израиль	1 500	1 700	1 700	1 700	1 700	1 700	1 700
Япония	6 600	5 800	5 800	5 800	5 900	5 800	5 800
Южная Корея	5 500	4 200	5 000	4 500	4 500	4 500	4 500
Мексика	3 900	4 400	4 600	5 200	5 200	5 200	5 200
Марокко	3 600	2 800	5 000	4 800	5 500	4 900	4 800
Нигерия	4 000	4 400	4 500	4 600	4 500	4 500	5 000
Перу	1 700	1 800	1 900	2 150	1 900	2 150	2 150
Филиппины	3 400	4 800	5 000	5 650	5 500	5 650	5 650
Саудовская Аравия	2 000	3 800	3 500	3 800	3 500	3 800	3 800
ЮАР	1 800	1 800	1 700	1 800	1 700	1 600	1 900
Судан	1 900	2 800	2 300	2 500	2 300	2 500	2 600
Тайланд	1 800	3 500	3 800	3 000	3 600	3 000	3 000
Турция	3 700	3 800	5 000	5 400	4 500	5 800	5 000
США	3 340	3 266	3 402	3 810	2 994	3 402	4 082
Вьетнам	1 900	2 600	3 300	4 800	5 000	4 800	4 800
Йемен	2 900	3 300	3 350	3 400	3 350	3 350	3 400
Всего	144 859	159 667	171 538	178 021	176 170	178 340	179 353

**Производство потребление и переходящие запасы ячменя тыс**

	2012/13	2014/15	2015/16	2017 апрель	2017 май	2017 июнь	2017 июль
<b>Производство</b>							
Алжир	1 500	1 300	1 000	1 200	1 000	1 200	1 200
Аргентина	5 500	3 400	3 340	3 400	3 200	3 400	2 750
Австралия	6 761	8 700	10 600	8 000	13 000	8 000	8 000
Беларусь	2 100	2 000	2 100	1 900	2 100	1 900	1 900
Канада	8 010	8 225	8 800	7 600	8 800	7 600	7 250
Китай	2 350	1 700	2 000	2 100	2 000	2 100	2 100
Эфиопия	1 620	1 900	2 050	2 070	2 050	2 070	2 070
ЕС-27	54 624	60 962	59 749	60 500	60 042	59 500	58 433
Индия	1 620	1 600	1 510	1 700	1 900	1 700	1 740
Иран	3 400	3 300	3 800	2 900	3 000	2 900	3 100
Казахстан	1 500	2 600	2 700	2 500	3 231	2 500	2 700
Марокко	1 200	3 500	1 076	2000	1 076	2000	2 000
Российская Федерация	13 952	17 100	18 000	17 000	17 547	17 000	20 500
Турция	5 500	7 400	4 750	5 000	4 750	5 000	7 000





	2012/13	2014/15	2015/16	2017 апрель	2017 май	2017 июнь	2017 июль
Украина	6 935	8 700	9 800	7 400	9 900	7 400	8 700
США	4 796	4 666	4 339	3 462	4 339	3 462	3 053
Всего	129 672	145 827	144 737	136 972	147 012	136 972	141 864
<b>Потребление</b>							
Алжир	2 000	2 050	2 050	2 050	2 050	2 050	1 950
Австралия	3 100	2 600	3 100	3 100	3 700	3 100	3 100
Беларусь	2 200	2 200	2 100	2 000	2 100	2 000	2 000
Канада	6 800	6 500	7 165	7 250	7 165	7 250	6 900
Китай	4 500	8 800	7 100	6 900	7 500	6 900	6 900
ЕС-27	51 820	53 100	54 105	53 800	54 600	53 800	53 500
Индия	1 525	1 400	1 570	1 900	1 850	1 900	2 050
Иран	4 500	4 800	5 600	4 600	4 900	4 600	4 600
Япония	1 500	1 450	1 310	1 330	1 310	1 330	1 330
Марокко	1 900	3 000	2 800	2 450	2 800	2 450	2 450
Российская Федерация	12 100	13 900	13 900	14 000	13 700	14 000	15 700
Саудовская Аравия	7 925	8 225	10 725	11 325	11 025	11 325	11 325
Турция	6 100	6 900	5 500	5 400	5 500	5 400	6 400
Украина	5 000	4 500	4 900	4 100	4 700	4 100	4 400
США	4 668	4 420	4 638	4 094	4 638	4 094	4 094
Всего	132 190	143 486	146 397	143 995	147 647	143 995	147 281
<b>Переходящие запасы</b>							
Алжир	1 235	1 204	1 140	890	1 140	890	749
Канада	930	1 492	1 653	1 118	1 453	1 118	1 222
ЕС-27	4 388	5 161	5 037	4 760	5 590	4 760	4 682
Иран	1 778	1 218	1 418	418	818	418	618
Российская Федерация	650	1 161	986	983	1 333	983	1 198
Саудовская Аравия	2 603	3 276	3 844	2 729	4 044	2 729	2 729
Украина	937	1 172	814	619	914	619	965
США	1 748	2 066	2 142	1 663	2 142	1 663	1 529
Всего	19 873	24 213	23 236	17 468	24 222	17 468	18 612

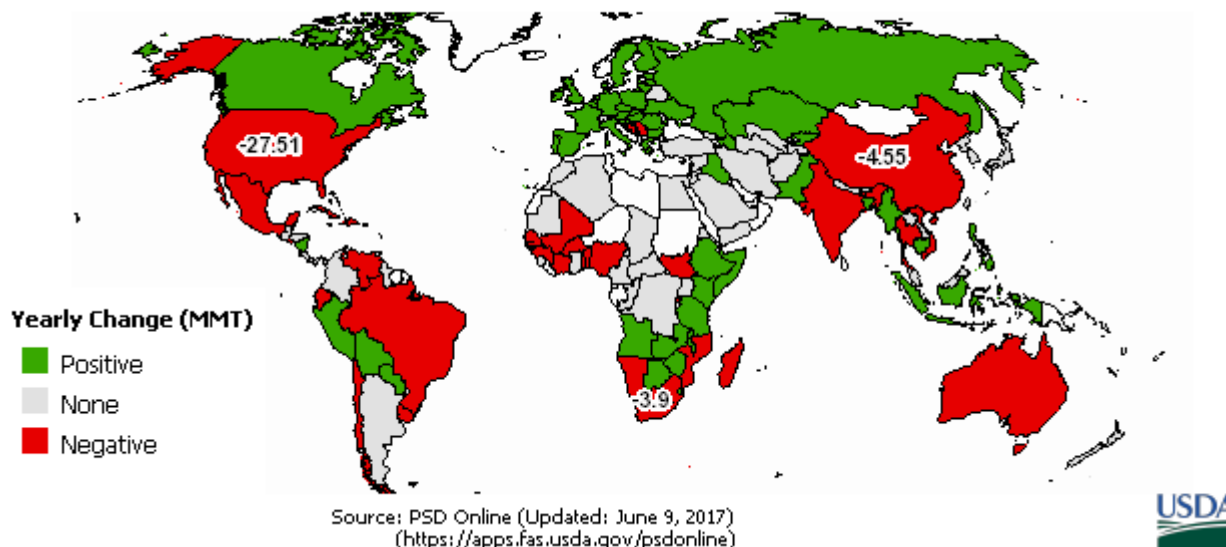
Мировая торговля ячменем тыс. т

	2012/13	2014/15	2015/16	2017 апрель	2017 май	2017 июнь	2017 июль
<b>Экспорт</b>							
Аргентина	4 000	2 000	2 000	2 000	1 800	2 000	1 600
Австралия	3 800	6 000	7 000	6 000	8 100	6 000	5 800
Канада	1 500	1 500	1 500	1 100	1 700	1 100	1 300
ЕС-27	4 700	8 600	6 200	7 000	5 400	7 000	6 200
Казахстан	200	500	700	600	1 000	600	600
Российская Федерация	2 300	3 700	4 000	3 600	3 400	3 600	4 500
Украина	2 200	4 500	5 000	3 600	5 200	3 600	4 600
США	193	261	174	109	109	109	109
Всего	19 378	27 386	26 849	24 269	26 919	24 269	25 114
<b>Импорт</b>							
Бразилия	300	400	450	550	500	550	550
Китай	2 200	7 000	5 000	4 5	5 400	4 500	4 500
Колумбия	250	275	285	280	285	280	280
ЕС-27	100	250	350	400	350	400	400
Иран	1 500	1 300	1 600	1 300	1 600	1 300	1 300
Израиль	200	325	275	250	275	250	350
Япония	1 300	1 300	1 100	1 1	1 100	1 1	1 100
Иордания	850	800	800	700	800	700	700
Кувейт	250	400	400	200	400	200	200
Ливия	200	900	800	700	800	700	1 300
Марокко	250	200	800	500	800	500	500
Российская Федерация	250	100	50	50	50	50	50
Саудовская Аравия	7 800	8 000	10 500	10	11 000	10	10
США	507	370	392	327	327	327	327
Всего	18 943	24 655	26 645	24 083	27 424	24 083	24 813



Производство кукурузы 2017/18 МГ

2017/2018 Corn Production (Change from Previous Year)



Производство потребление и переходящие запасы кукурузы тыс т

	2012/13	2014/15	2015/16	2017 апрель	2017 май	2017 июнь	2017 июль
<b>Производство</b>							
Аргентина	26 500	25 600	36 500	40 000	38 500	40 000	42 000
Бразилия	77 000	81 500	86 500	95 000	93 500	95 000	95 000
Канада	13 060	13 600	13 200	14 400	13 200	15 200	13 900
Китай	205 600	224 580	219 554	215 000	219 554	215 000	215 000
Египет	5 800	6 000	6 000	6 000	6 000	6 000	6 000
ЕС-27	58 539	57 751	60 704	61 600	60 295	63 500	59 385
Индия	21 500	21 000	24 500	25 000	26 000	25 000	25 000
Индонезия	8 000	9 600	10 200	11 350	10 900	11 350	11 350
Мексика	21 500	200	24 500	25 000	27 000	25 000	26 000
Нигерия	7 630	7 000	7 200	6 900	7 200	6 900	6 900
Филиппины	7 267	7 800	7 900	8 300	8 110	8 300	8 300
Сербия	3 500	5 500	7 000	7 000	7 500	7 000	4 000
Юж Африка	12 200	8 000	13 000	12 500	15 000	12 500	12 500
Украина	20 922	23 500	27 000	28 500	28 000	28 000	27 500
США	273 832	345 486	386 748	362 094	384 778	357 267	360 302
Всего	855 048	967 931	1039 727	1 036 898	1053758	1 033 664	1 032 627
<b>Потребление</b>							
Аргентина	7 600	9 800	10 500	11 800	10 700	11 300	12 500

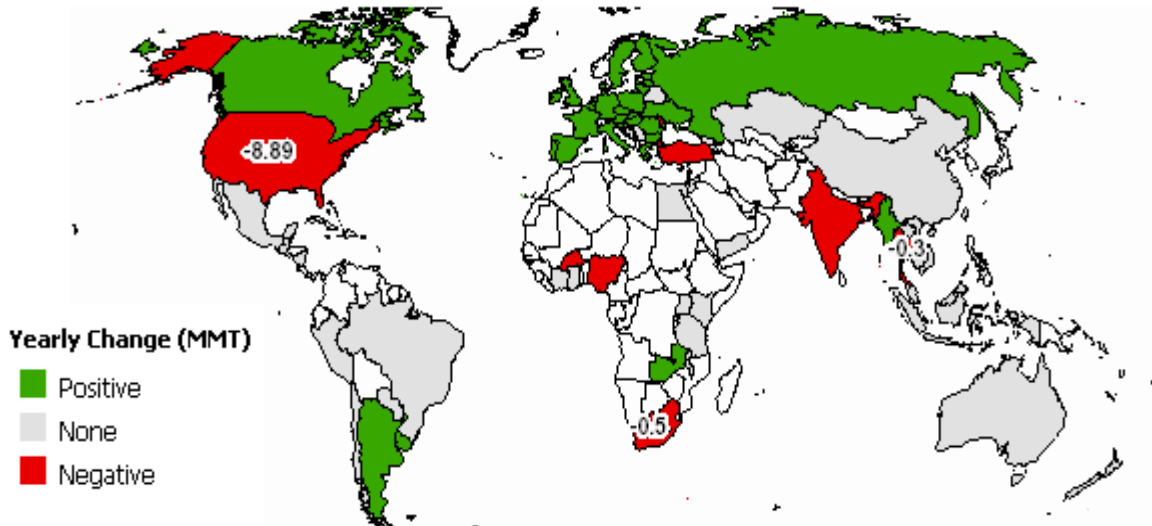


	2012/13	2014/15	2015/16	2017 апрель	2017 май	2017 июнь	2017 июль
Бразилия	53 000	59 000	58 000	61 500	60 000	61 000	61 500
Канада	12 100	13 350	13 300	14 100	12 900	14 100	13 800
Китай	207	214	227	238	231	238	238
Египет	10 700	14 500	15 100	15 900	15 100	15 900	15 900
ЕС-27	69 000	76 000	73 700	74 700	73 000	75 000	74 500
Индия	16 700	21 400	23 300	25 800	24 600	25 800	25 800
Индонезия	10 600	12 700	12 500	12 200	12 200	12 200	12 200
Япония	14 500	14 700	15 100	15 100	15 100	15 100	15 100
Юж Корея	8 100	10 100	9 900	10 300	9 900	10 300	10 300
Мексика	27 700	34 300	37 500	40 700	39 800	40 700	41 000
Нигерия	7 800	7 300	7 300	7 200	7 300	7 200	7 200
Филиппины	7 400	8 600	8 800	8 800	8 600	8 800	8 700
Юж Африка	10 800	10 700	11 300	11 700	11 700	11 700	11 700
США	266 711	301 512	314 593	316 88	314 847	315 609	314 974
Всего	870 709	974 105	1 014 739	1 056 928	1025243	1 055 172	1 053 852
<b>Переходящие запасы</b>							
Бразилия	12 010	7 672	6 442	9 569	8 569	9 569	9 069
Китай	60 885	113 494	106 308	81 278	102 308	81 288	81 258
ЕС-27	5 476	6 099	5 135	5 587	5 050	5 987	5 861
Иран	1 641	4 956	5 296	5 436	5 996	5 436	5 736
Юж Корея	1 468	1 898	1 911	1 887	1 911	1 887	1 887
Юж Африка	3 201	948	2 048	2 146	2 362	1 962	2 196
Украина	823	1 520	1 335	1 160	1 535	860	1 160
США	18 526	45 782	61 048	59 06	58 933	53 599	59 301
Всего	123 567	208 938	222 246	200 811	222 977	195 265	202 465



Экспорт кукурузы 2017/18 МГ

2017/2018 Corn Exports (Change from Previous Year)

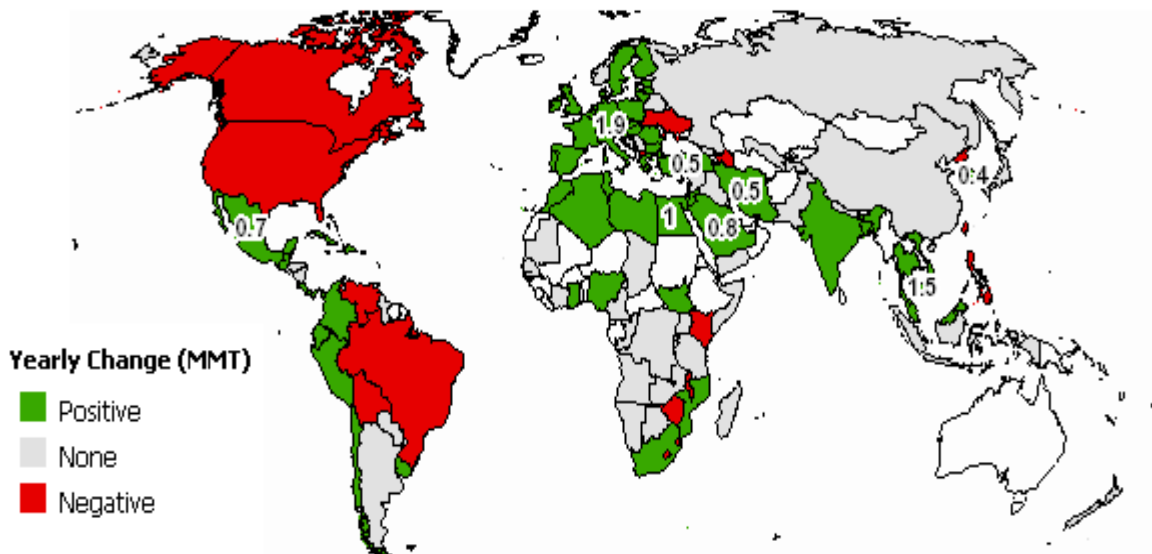


Source: PSD Online (Updated: June 9, 2017)  
(<https://apps.fas.usda.gov/psdonline>)



Импорт кукурузы 2017/18 МГ

2017/2018 Corn Imports (Change from Previous Year)



Source: PSD Online (Updated: June 9, 2017)  
(<https://apps.fas.usda.gov/psdonline>)



## Мировая торговля кукурузой тыс. т

	2012/13	2014/15	2015/16	2017 апрель	2017 май	2017 июнь	2017 июль
<b>Экспорт</b>							
Аргентина	19 000	16 000	25 000	28 500	26 000	28 500	28 500
Бразилия	22 000	25 500	28 000	34 000	32 000	34 000	34 000
Канада	1 400	1 000	800	1 500	1 000	1 500	1 300
ЕС-27	1 500	1 000	1 800	2 300	2 000	2 500	1 500
Индия	4 800	700	700	500	600	500	500
Парагвай	2 100	2 300	2 300	2 500	2 300	2 500	2 500
Россия	2 000	3 800	5 300	6 000	5 300	5 500	6 000
Юж Африка	1 900	200	1 500	1 700	2 000	1 700	1 700
Украина	13 500	15 500	18 000	20 500	18 700	20 000	22 000
США	17 781	43 182	56 518	47 627	56 518	47 627	46 992
Всего	89 896	116 707	147 678	152 462	154 408	151 912	150 577
<b>Импорт</b>							
Алжир	2 800	4 200	4 500	4 700	4 500	4 700	4 700
Бразилия	800	600	600	300	300	300	300
Китай	3 000	2 500	3 000	3 000	3 000	3 000	3 000
Колумбия	3 200	4 500	4 800	5 000	4 700	5 000	5 000
Коста-Рика	750	825	825	850	825	850	850
Куба	850	900	925	1 000	925	1 000	1 000
Доминиканская Республика	1 100	1 100	1 350	1 400	1 350	1 400	1 400
Египет	4 000	8 000	9 000	10 000	9 000	10 000	10 000
ЕС-27	10 500	16 000	13 100	1500	13 100	1400	16 000
Индонезия	2 400	3 000	1 700	500	500	500	500
Иран	3 500	4 500	7 000	9 000	8 500	9 000	10 000
Израиль	1 200	1 600	1 500	1 400	1 500	1 400	1 400
Япония	14 500	14 700	15 000	15 000	15 000	15 000	15 000
Юж Корея	8 000	10 000	9 800	10 200	9 800	10 200	10 200
Малайзия	3 100	3 500	3 800	4 000	3 800	4 000	4 000
Мексика	6 500	11 000	13 800	15 500	14 800	15 500	15 500
Марокко	1 900	2 100	2 300	2 500	2 300	2 500	2 500
Перу	1 900	2 700	2 900	3 300	3 000	3 300	3 300
Саудовская	2 100	3 500	3 700	4 500	3 700	4 500	4 500
Сирия	700	350	350	350	350	350	350
Тайвань	4 300	4 100	4 600	4 500	4 600	4 500	4 500



	2012/13	2014/15	2015/16	2017 апрель	2017 май	2017 июнь	2017 июль
Тунис	800	1 100	1 200	1 300	1 200	1 300	1 300
Турция	1 300	900	1 500	1 500	1 500	1 500	1 500
США	4 064	1 016	1 270	1 270	1 397	1 270	1 270
Венесуэлла	2 500	2 100	2 200	1 600	1 700	1 600	1 600
Вьетнам	1 400	3 000	7 500	9 500	8 000	9 500	9 500
Всего	96 701	124 591	135 990	145 795	144 037	144 785	147 305

### СОСТОЯНИЕ ЗЕРНОВОГО РЫНКА КАЗАХСТАНА

(Материалы подготовлены информационно-аналитическим Департаментом РЗС по данным Агентства Республики Казахстан по статистике)

Наличие зерновых и бобовых (на зерно) видам культур на 1 февраля 2019 г т

	Всего	из них				
		у юридических лиц с основным видом деятельности				у крестьянских или фермерских хозяйств
		растениеводство и животноводство охота и предоставление услуг в этих областях	производство продуктов в мукомольно-крупяной промышленности	оптовая торговля зерном семенами и кормами для животных	складирование и хранение зерна	
<b>Всего зерновые и бобовые культуры</b>	<b>10 277 759</b>	<b>3 500 578</b>	<b>862 609</b>	<b>329 099</b>	<b>3 117 038</b>	<b>1 695 614</b>
на продовольствие	7 426 070	2 190 522	777 452	267 279	2 747 740	1 025 145
на семена	1 599 381	995 518	956	691	2 224	447 817
на фураж	1 252 308	314 538	84 201	61 129	367 074	222 652
Пшеница	8 248 059	2 754 612	670 987	284 689	2 797 959	1 257 592
на продовольствие	6 516 374	1 837 075	637 729	244 428	2 654 818	840 292
на семена	1 241 236	802 420	160	691	1 710	329 592
на фураж	490 449	115 118	33 098	39 570	141 431	87 707
Кукуруза (маис)	102 630	14 595	31 283	1 929	10 325	3 935



на продовольствие	37 229	1 599	30 562	1 717	1 131	-
на семена	4 173	1 260	-	1	-	1 830
на фураж	61 229	11 736	721	212	9 194	2 106
Рис. необрушенный	196 994	67 149	57 710	-	-	53 558
на продовольствие	173 089	54 128	56 914	-	-	44 586
на семена	23 906	13 021	796	-	-	8 973
Ячмень	1 248 667	435 527	61 793	36 663	253 020	282 484
на продовольствие	422 947	171 679	15 464	18 580	47 259	90 598
на семена	260 819	136 281	-	-	514	89 077
на фураж	564 901	127 567	46 328	18 083	205 247	102 809
Рожь	10 652	2 046	3 640	689	783	1 678
на продовольствие	8 400	1 232	3 640	689	163	1 224
на семена	1 165	664	-	-	-	268
на фураж	1 087	149	-	-	620	186
Овес	166 262	91 774	5 049	675	4 161	38 052
на продовольствие	51 549	35 481	3 155	675	542	9 136
на семена	28 630	14 758	-	-	-	9 697
на фураж	86 083	41 535	1 894	-	3 619	19 218
Гречиха	56 312	20 250	7 018	25	3 103	20 148
на продовольствие	47 135	17 370	6 894	25	2 605	15 719
на семена	6 664	1 940	-	-	-	3 600
на фураж	2 514	940	124	-	498	829
Просо	10 567	3 405	196	-	116	6 392
на продовольствие	7 340	2 665	196	-	39	4 227
на семена	1 030	120	-	-	-	714
на фураж	2 197	619	-	-	77	1 451
Смесь колосовых	25 630	10 347	2 860	-	152	8 476
на продовольствие	2 928	729	2 048	-	-	151
на семена	2 289	894	-	-	-	1 395
на фураж	20 413	8 724	812	-	152	6 930



Экспортные цены на зерновые культуры и муку в долларах за тонну, в т.ч. НДС 0% (франко-элеватор) на 14.02.2019 года

Наименование станции	пшеница 3 класса с клейковиной		пшеница 4 класс	пшеница 5 класс	Ячмень	мука			Условия поставки
	23-24%	27-30%	-		2 класс	в/с	1 сорт	2 сорт	
	Продажа	Продажа	Продажа	Продажа	Продажа	Продажа	Продажа	Продажа	
ст. Петропавловск (ЮЖД)	189-192	206-209	181-184	-	179-182	283-288	259-264	234-239	DAP
ст. Сары-агаш	208-211	228-231	204-207	-	191-194	294-299	270-275	246-251	DAP
ст. Луговая	206-209	224-227	201-204	-	194-197	291-296	267-272	242-247	DAP
ст. Тобол	200-203	220-223	193-196	-	181-184	292-297	264-269	241-246	DAP
порт Актау	219-222	236-239	211-214	-	206-209	309-314	284-289	261-266	FOB
ст. Бекабад	228-231	246-249	223-226	-	217-220	319-324	294-299	281-286	CPT
ст. Хайратон	277-280	297-300	269-272	-	264-267	352-357	340-345	305-310	CPT
ст. Тургунди	276-279	294-297	263-266	-	268-271	301-306	274-279	247-252	CPT
ст. Сарахс	-	-	-	-	255-258	-	-	-	-

### Почему казахстанское зерно становится неконкурентоспособным на мировом рынке?



Дорогое казахстанское зерно становится неконкурентоспособным. По мнению экспертов, объем экспорта значительно сократится уже в феврале-марте. В южных странах через пару месяцев уже будет новый урожай. Возможно, цена на казахстанское зерно резко упадет. Январь в 2019 году оказался рекордным по сокращению зерновых запасов за последние пять лет. Абсолютный уровень уменьшения запасов приблизился к ноябрьским показателям. Однако в этот период повышенная убыль зерна связана с процессами рефакции зерна в ходе его очистки и сушки после сбора урожая. Но по сравнению с



декабрьским уменьшением баланса уровень ухода зерна в январе возрос почти вдвое. Что этому способствовало? Надо полагать, что не рефакция зерна, а увеличение затрат зерна на внутреннее потребление и/или на вывоз его на экспорт. Отдельно назовем такую причину, как более ответственный и профессиональный учет зерна в начале года, выявивший несуществующие запасы. Тем не менее, в феврале обнаружился очевидный факт значительного повышения зерновых цен в Казахстане.

Сельское хозяйство Казахстана, как и в целом экономика, заточена под экспорт сырья. Это в разы снижает производительность труда в отрасли и не позволяет аграриям чувствовать себя уверенно из-за колебаний цен на сельхозпродукцию.

Прозвучавшее в 2018 году поручение Главы государства повысить экспорт переработанной сельхозпродукции обращает внимание правительства на корень нынешних проблем: производя зерно и мясо, ни в коем случае нельзя отгружать его за границу в сыром виде! Нужна переработка и экспорт готовых изделий с высокой добавленной стоимостью. Сам же Президент РК ранее приводил пример из зерновой отрасли: если в момент уборки, а также в случае высокого урожая в соседней России цены на пшеницу снижаются, то цены на макаронные изделия стабильны. Так почему же Казахстан ежегодно везет зерно и муку на экспорт миллионами тонн, вместо того, чтобы тут, на месте, производить макаронные, кондитерские, хлебобулочные изделия, крахмал, клейковину и отгружать на экспорт всё это, получая намного больше? Приведём такой пример: транспортировка вагона макарон стоит столько же, сколько вагона зерна. А прибыли приносит в три - четыре раза больше!

То же самое - по мясу. Рынок Казахстана по колбасам на сегодня на 45% зависит от продукции России и Беларуси, отмечает эксперт ИА «[Казах-Зерно](#)». Так, зачем постоянно говорить о необходимости экспорта мяса, если можно из этого мяса тут, на месте, производить колбасные изделия и экспортировать уже их?

Причём, спрос на казахстанскую сельхозпродукцию за границей высок, поскольку все знают о ее экологической чистоте и высоком качестве. Так что, Казахстану необходима работающая программа развития сельхозпереработки и инвестиции в перерабатывающие предприятия. Только это поднимет аграриев с колен, которые сегодня вынуждены продавать свою продукцию за бесценок, да еще и из этой минимальной прибыли оплачивать непомерные транспортные расходы.

## ОБЗОР МИРОВЫХ ЦЕН

### Экспортные цены мирового рынка на пшеницу и кукурузу \$/т

Наименование	Биржа	Условия поставки страна	09.11.18	07.12.18	11.01.19	01.02.19	08.03.19
Пшеница мукомольная	CBOT	США	184.5	190.8	190.9	192.6	159.0
Пшеница мукомольная	MATIF	Франция	226.4	230.3	236.1	234.0	207.9
Пшеница кормовая	Liffe	Великобритания					
Кукуруза желтая	CBOT	США	145.5	147.3	150.8	148.9	139.7
Кукуруза	MATIF	Франция	194.9	197.9	208.2	203.0	168.5
Пшеница руб /т	СПб-Биржа	Россия	-	-	-	-	-
Кукуруза руб /т	СПб-Биржа	Россия	-	-	-	-	-
<b>Наличный рынок</b>							
HRW	США	CPT/ Gulf	208.5	215.7	212.9	214.5	206.0
SRW	США	CPT/ Gulf	212.0	222.8	221.7	224.6	194.6
Пшеница мукомольная	Франция	FOB	232.3	234.8	240.9	241.0	213.5
Кукуруза желтая	США	CPT/ Gulf	162.5	170.7	167.4	170.6	163.9
Пшеница мукомольная	Россия	Black sea	227.0	228.0	241.0	247.0	231.0

SRW – озимая мягкозерная краснозерная пшеница; HRW – озимая твердозерная краснозерная пшеница; Gulf



## Торги на Чикагской товарной бирже (CME) продовольственной пшеницей SRW \$/t

Фьючерсы на:	Дата торгов		Изменение
	1 мар	8 мар	
"Март-19"	166.8	159.0	-7.8
"Май-19"	168.0	161.5	-6.5
"Июль-19"	170.2	164.4	-5.8

### Общий тренд (фьючерсы 2019)





## Торги на Чикагской товарной бирже (CME) кукурузой желтой. \$/t

Фьючерсы на:	Дата торгов		Изменение
	1 мар	8 мар	
"Март-19"	143.3	139.7	-3.6
"Май-19"	146.8	143.4	-3.4
"Июль-19"	150.2	147.0	-3.1

## Общий тренд (фьючерсы 2019)

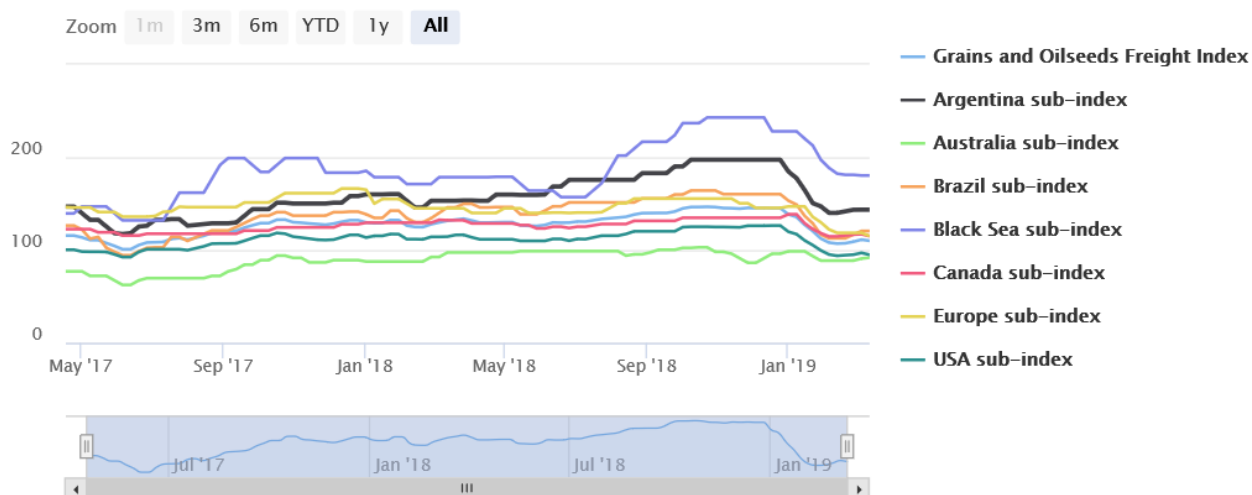


## Индексы Международного совета по зерну (ICG) и динамика мировой торговли зерновыми

### Фрахтовые ставки

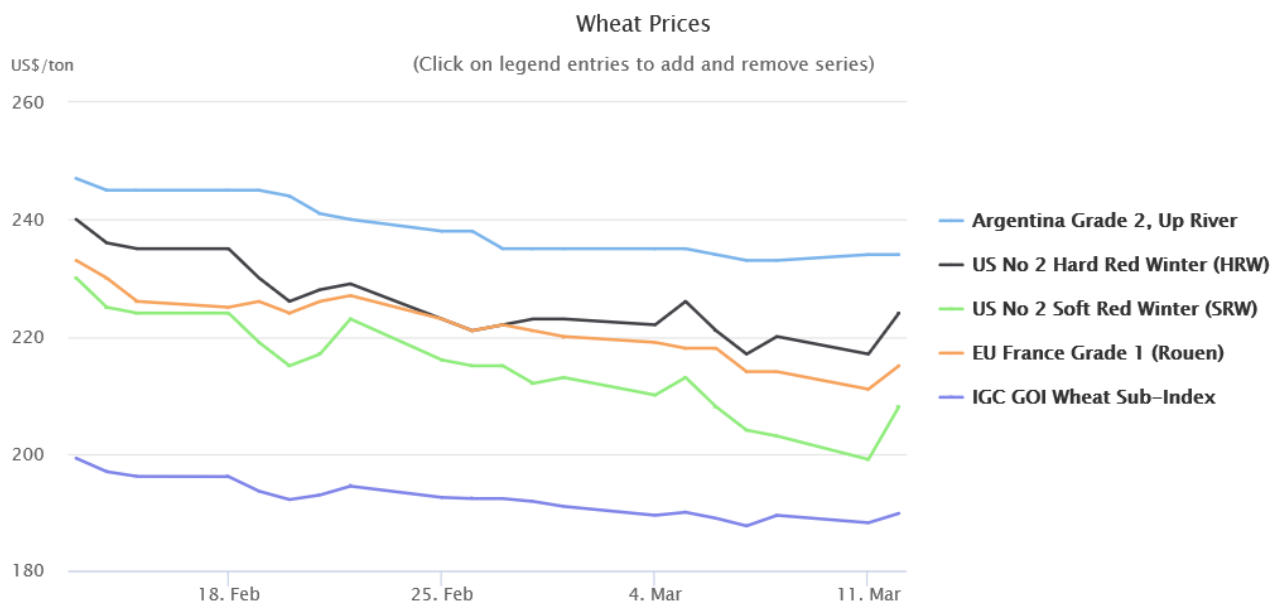
New – IGC Grains and Oilseeds Freight Index (GOFI) & sub-Indices

(Weekly basis, 1 January 2013 = 100)



	12 Mar	Weekly Change	Annual Change	52 Week Low	52 Week High
IGC Grains and Oilseeds Freight Index	110	-1	-16 %	107	147
Argentina sub-Index	144	-	-6 %	140	197
Australia sub-Index	92	+1	-6 %	86	103
Black Sea sub-Index	180	-	1 %	157	243
Canada sub-Index	115	-2	-13 %	115	139
Europe sub-Index	115	-4	-21 %	115	155
USA sub-Index	95	-2	-17 %	94	126

## Экспортные цены



	12 Mar	Daily \$ Change	Annual Change	52 Week Low	52 Week High
Argentina Grade 2, Up River	\$234	-	14 %	\$205	\$276
EU France Grade 1 (Rouen)	\$215	+4	6 %	\$202	\$260
US No 2 Hard Red Winter (HRW)	\$224	+7	-12 %	\$217	\$265
US No 2 Soft Red Winter (SRW)	\$208	+9	-4 %	\$199	\$239
Wheat sub-Index	190	+2	2 %	179	208



## Обзор цен на американскую пшеницу на 01.03.19 г (Материал предоставлен Американской пшеничной ассоциацией)

Export Region		Percent Protein 12% (Dry) Moisture Basis	MAR (H19) (nearbys)			MAR (H19)		APR (K19)		MAY (K19)		JUN (N19)		JUL (N19)		AUG (U19)		SEP (U19)		Year Ago (nearbys)
			FOB \$/bu	week change \$/bu	N/A	FOB \$/MT	Basis \$/bu	FOB \$/MT	Basis \$/bu	FOB \$/MT	Basis \$/bu	FOB \$/MT	Basis \$/bu	FOB \$/MT	Basis \$/bu	FOB \$/MT	Basis \$/bu	FOB \$/MT	Basis \$/bu	\$/MT
Great Lakes	NS/DNS 13.5 (15.3)	M	closed	N/A	N/A	closed	N/A	225	55	225	55	223	50	223	50	224	45	224	45	N/A
	NS/DNS 14.0 (15.9)	M	closed	N/A	N/A	closed	N/A	227	60	227	60	226	55	226	55	225	50	225	50	N/A
	NS/DNS 14.5 (16.5)	M	closed	N/A	N/A	closed	N/A	229	65	229	65	227	60	227	60	227	55	227	55	N/A
Gulf of Mexico	NS/DNS 13.5 (15.3)	M	7.57	0.15	6	278	195	273	185	273	185	269	175	267	170	268	165	268	165	283
	NS/DNS 14.0 (15.9)	M	7.57	0.15	6	278	195	273	185	273	185	269	175	267	170	268	165	268	165	296
	NS/DNS 14.5 (16.5)	M	7.57	0.15	6	278	195	273	185	273	185	269	175	267	170	268	165	268	165	313
	HRW Ord	K	6.06	-0.03	-1	223	165	220	155	219	150	218	140	218	140	220	135	220	135	243
	HRW 11.0 (12.5)	K	6.11	-0.03	-1	224	170	222	160	220	155	220	145	220	145	222	140	222	140	247
	HRW 11.5 (13.1)	K	6.16	-0.03	-1	226	175	224	165	222	160	222	150	222	150	224	145	224	145	262
	HRW 12.0 (13.6)	K	6.21	-0.03	-1	228	180	226	170	224	165	223	155	223	155	226	150	226	150	280
	HRW 12.5 (14.2)	K	6.26	-0.03	-1	230	185	228	175	226	170	225	160	225	160	228	155	228	155	291
SRW	C	5.79	-0.33	-12	213	125	214	125	210	115	212	115	209	90	207	90	207	90	223	
Pacific N. West	NS/DNS 13.5 (15.3)	M	7.02	0.00	0	258	140	257	140	255	135	253	130	253	130	255	130	253	125	278
	NS/DNS 14.0 (15.9)	M	7.02	0.00	0	258	140	257	140	255	135	253	130	253	130	255	130	253	125	282
	NS/DNS 14.5 (16.5)	M	7.07	0.00	0	260	145	258	145	257	140	255	135	258	145	260	145	258	140	293
	HRW Ord	K	6.41	-0.18	-7	235	200	237	200	235	195	235	185	235	185	235	175	235	175	254
	HRW 11.5 (13.1)	K	6.46	-0.18	-7	237	205	239	205	237	200	238	190	238	190	237	180	237	180	260
	HRW 12.0 (13.6)	K	6.51	-0.23	-8	239	210	241	210	239	205	238	195	238	195	239	185	239	185	267
	HRW 13.0 (14.8)	K	6.66	-0.28	-10	245	225	248	225	244	220	244	210	244	210	244	200	244	200	278
	SW 9.5 (10.8) Min	\$	6.55	0.00	0	241	6.55	241	6.55	241	6.55	243	6.60	241	6.55	239	6.50	239	6.50	N/A
	SW 10.5 (11.9) Max	\$	6.45	-0.15	-8	237	6.45	237	6.45	237	6.45	239	6.50	237	6.45	235	6.40	235	6.40	219
	SW 9.5 (10.8) Max	\$	6.45	-0.15	-8	237	6.45	237	6.45	237	6.45	239	6.50	237	6.45	235	6.40	235	6.40	220
	WW with 10% Club	\$	6.48	-0.15	-8	238	6.48	238	6.48	238	6.48	240	6.53	238	6.48	236	6.43	236	6.43	219
WW with 20% Club	\$	6.51	-0.15	-8	239	6.51	239	6.51	239	6.51	241	6.56	239	6.51	237	6.46	237	6.46	220	

**Durum:** a range of prices are available depending upon various quality attributes and logistics.  
**Northern Durum** offers from the Lakes range from \$6.10 to \$6.40/bu (\$225 to \$235/MT), and offers from Gulf ports range from \$6.9 to \$7.2/bu (\$255 to \$265/MT). For Desert Durum offers, contact your supplier.  
**Hard white:** a range of prices are available depending upon various quality attributes and logistics.

Futures Settlements as of March 1, 2019																	
	MAR (H19)	MAR (H19)	change	MAY (K19)	change	JUL (N19)	change	AUG (Q19)	change	SEP (U19)	change	DEC (Z19)	change	JAN (F20)	change	MAR (H20)	change
	\$/MT	\$/bu	\$/bu	\$/bu	\$/bu	\$/bu	\$/bu	\$/bu	\$/bu	\$/bu	\$/bu	\$/bu	\$/bu	\$/bu	\$/bu	\$/bu	\$/bu
Chicago BOT SRW	166.81	4.5400	(0.3275)	4.5725	(0.3450)	4.6325	(0.3175)			4.7300	(0.3150)	4.8825	(0.2975)			5.0100	(0.2750)
Kansas City BOT HRW	161.94	4.4075	(0.1775)	4.4475	(0.2125)	4.5325	(0.2100)			4.6475	(0.2175)	4.8300	(0.2125)			4.9875	(0.1925)
Minneapolis MGE NS/DNS	206.50	5.6200	(0.0475)	5.5825	(0.0625)	5.5775	(0.1025)			5.6350	(0.1050)	5.7675	(0.1000)			5.8925	(0.0800)
Chicago BOT Corn	143.30	3.6400	(0.1125)	3.7300	(0.1150)	3.8150	(0.1100)			3.8725	(0.0925)	3.9425	(0.0750)			4.0475	(0.0700)
Chicago BOT Soybeans	330.42	8.9925	(0.1100)	9.1150	(0.1225)	9.2550	(0.1175)	9.3150	(0.1125)	9.3600	(0.1000)			9.5500	(0.0950)	9.6100	(0.0775)

**Legend:** M = Minneapolis Grain Exchange; K = Kansas City Board of Trade; C = Chicago Board of Trade;  
 \$ = cash price quote; N/A = quote not available; closed = Great Lakes are closed to vessels for winter; \$/bu = cents per bushel;  
 Futures Contract Month: H = March; K = May; N = July; U = September; Z = December  
 NS/DNS=Northern Spring/Dark Northern Spring (subclasses of Hard Red Spring); HRW=Hard Red Winter; SRW=Soft Red Winter; SW=Soft White; WW=Western White (White Club & Soft White)  
 F.O.B.= "Free on board" - Seller is responsible for placing grain at the end of the loading spout. Buyer is responsible for providing the ocean vessel and for all other costs after the grain is delivered on board.  
 Basis: The difference between the cash price and futures month for specific quality, shipping period and geographical location.  
**Cash:** Durum, SW and WW are quoted in dollars per bushel (\$/bu.) rather than basis for each contract month.  
**Convert:** To compute cash price, add basis level and current futures to get price per bushel. Multiply by 36.743 to get price per metric ton.  
 Example: Basis = 70 and Future Price = \$9.00, the price per bushel is \$9.00 + .70 = \$9.70/bu. Price per metric ton is \$9.70 \* 36.743 = \$356/MT.  
**All prices are based upon U.S. number two grade or better as certified by the Federal Grain Inspection Service (FGIS).**