

# ВЕСТНИК

Российского Зернового Союза

№ 4 (312)

Апрель 2019



## ОГЛАВЛЕНИЕ:

<b>График конференций</b>	<b>3</b>
<b>Информация от членов союза</b>	<b>10</b>
<b>Предложение об оказании юридических услуг</b>	<b>11</b>
<b>Глубокая переработка зерна - инвестиционный потенциал России</b>	<b>13</b>
<b>ОБЗОР РОССИЙСКОГО АГРОПРОМЫШЛЕННОГО КОМПЛЕКСА</b>	<b>18</b>
Текущая ситуация в АПК	18
Растениеводство	19
Животноводство	36
Материально-техническое обеспечение	42
Пищевая и перерабатывающая промышленность	47
Состояние зернового рынка России	48
Конъюнктура рынков зерна. муки. круп и масличного рынка	49
Динамика цен по экономическим зонам Российской Федерации	51
<b>ОБЗОР МИРОВОГО РЫНКА ЗЕРНА</b>	<b>57</b>
Состояние зернового рынка Казахстана	70
<b>ОБЗОР МИРОВЫХ ЦЕН</b>	<b>74</b>
Экспортные цены мирового рынка на пшеницу и кукурузу	74
Торги на Чикагской товарной бирже (CBOT) продовольственной пшеницей SRW	75
Индексы международного совета по зерну (ICG)	78
Обзор цен на американскую пшеницу	80

*Воспроизведение, распространение информации, содержащейся в данном издании, разрешается, по согласованию с правообладателем*



WWW.GRUN.RU



### График мероприятий Российского Зернового Союза на 2019 г

20-21 февраля	VII Агротехнологическая конференция «АгроHighTech-XXI», Тамбов, Россия
11 Апреля	Заседание Grain Session-33
4-7 Июня	XX Международный зерновой раунд «Рынок зерна – вчера, сегодня, завтра» Геленджик, Россия
18 Июля	Заседание Grain Session-34
5 Сентября	XXV Международная конференция «Причерноморское зерно и масличные 2019/20» и VII Grain Dinner, Москва, Россия
28-30 Октября	XI Международная зерновая торговая конференция «Global Grain Outlook», Баку, Азербайджан
5 декабря	Заседание Grain Session-35

**Подробную информацию о предварительной программе, регистрации и условиях участия Вы можете получить по телефонам или электронной почте:**

*Phone:* +7 (495) 369-44-53

*e-mail:* [rzs@grun.ru](mailto:rzs@grun.ru), [tds@grun.ru](mailto:tds@grun.ru)



Уважаемые господа!

Российский Зерновой Союз рад пригласить Вас на серию заседаний Grain Session-2019, которые состоятся 11 апреля, 18 июля и 5 декабря.

«Grain Session» представляет собой дискуссионную площадку для обсуждения наиболее актуальных вопросов состояния и сценарных прогнозов развития конъюнктуры зернового рынка. Заседания проводятся в рамках «закрытого» клуба с ограниченным числом участников, что позволяет свободно вести неформальную дискуссию ведущих аналитиков отрасли, лидеров зернового сектора, руководителей компаний ведущих операторов рынка зерна и продуктов его переработки, транспортных компаний, представителей органов государственной власти России.

В связи с популярностью и ограниченным количеством мест на заседания "Grain Session" и в целях экономии средств, предлагаем Вам заранее приобрести

**абонемент на 3 заседания «Grain Session - 2019».**

Стоимость абонемента составляет 66 000 руб.. Договор заключается на компанию, поэтому на каждое из трех заседаний может регистрироваться любой из представителей компании. Приобретая абонемент экономия составит 33 000 руб., т.к. стоимость каждого разового посещения 33 000 руб. (99 000 руб. за 3 заседания)

Подробную информацию о предварительной программе, регистрации и условиях участия, спонсорской и информационной поддержке конференции Вы можете получить по телефонам или электронной почте:

т./ф.: +7 (495) 369-44-53;  
e-mail: [tev@grun.ru](mailto:tev@grun.ru)



## XX Международный зерновой раунд

### «Рынок зерна - вчера, сегодня, завтра»

4-7 июня 2019 года  
г. Геленджик, Краснодарский край

Российский Зерновой Союз при поддержке Российского экспортного центра (РЭЦ) и Общероссийской Общественной организации малого и среднего предпринимательства (Опора России) проведет **XX Международный зерновой раунд «Рынок зерна – вчера, сегодня, завтра», 4–7 июня 2019 года (г. Геленджик)**. В рамках XX Международного зернового раунда «Рынок зерна – вчера, сегодня, завтра» будут рассмотрены современные проблемы государственного регулирования функционирования рынка зерна, перспективы развития АПК в новых экономических условиях, меры государственной поддержки аграрного сектора, прогнозы производства, динамики цен и конъюнктуры зернового рынка, использования новых технологий производства, переработки и хранения зерна, развития транспортной и финансовой инфраструктуры.

Традиционно в Раунде участвует более 1000 представителей из 30 стран мира. В конференции принимают участие лидеры зернового сектора, руководители компаний-операторов рынка зерна и продуктов его переработки, транспортных компаний, организаций, отвечающих за инфраструктуру отрасли, а также ведущие сельхозтоваропроизводители из более чем 40 субъектов Российской Федерации. Наряду с насыщенной сессионной программой, участникам конференции будут предложены оптимальные условия для деловых переговоров, встреч с партнерами, презентации своих компаний.

*Подробную информацию о предварительной программе, регистрации и условиях участия в раунде Вы можете получить по телефонам или электронной почте: **+7(495)369-44-53;***

**e-mail: [rzs@grun.ru](mailto:rzs@grun.ru), [tag@grun.ru](mailto:tag@grun.ru), [mev@grun.ru](mailto:mev@grun.ru), [fll@grun.ru](mailto:fll@grun.ru)**



**Программа XX Международного зернового раунда  
«Рынок зерна – вчера, сегодня, завтра»,  
04-07 июня, 2019  
г. Геленджик (Краснодарский край)**

**04 июня 2019 года  
Отель «Кемпински Гранд Отель Геленджик»  
(конгресс-центр отеля)**

**17:00-21:00**      Регистрация участников  
**18:00-21:00**      Приветственный коктейль

**05 июня 2019 года  
Отель «Кемпински Гранд Отель Геленджик»  
(конгресс-центр отеля)**

**08:30-14:30**      Регистрация участников  
Утренний кофе

**08:30-14:30**      Выставка

**10:00-10:15**      Торжественное открытие Раунда

**10:15-12:00**      I сессия «Вызовы технологической революции – ответы  
государства и бизнеса»

**Основные темы дискуссии:**

*Аграрная политика на новом этапе развития отрасли – отвечает ли новым вызовам и задачам? Какие структурные преобразования нужны для увеличения темпов экономического роста в аграрной сфере? Зерновой сектор: от рыночных механизмов к администрированию МСХ и РСХН- новый путь? Налоговая дисциплина на сельскохозяйственном рынке. Итоги первых шагов к системе саморегулирования*

## Спикеры:

**Дарья Снитко**, Заместитель начальника Департамента стратегического развития и экономического прогнозирования, Центр экономического прогнозирования, АО «Газпромбанк»

**Константин Бабкин**, Лидер Партии дела, Президент ассоциации «Росагромаш»

**Николай Дунаев**, Вице-президент, «Опора России»

**Сергей Лисовский**, Первый заместитель Председателя, Комитет Совета Федерации по аграрно-продовольственной политике и природопользованию

**Аркадий Злочевский**, Президент Российского Зернового Союза

## Модератор:

**Александр Корбут**, Вице-президент Российского Зернового Союза

**12:00-12:30** Кофе-брейк

**12:30-14:30** II сессия « Ожидания нового зернового года – что измениться для Причерноморья и рынка зерна»

## Основные темы дискуссии:

*Тренды глобальной экономики, последствия для агропродовольственных рынков. Мировой и Причерноморский рынок зерна и масличных: основные итоги и прогнозы на 2019/20 м.г. Глобальный рынок муки – есть ли место для России? Мировой рынок зернобобовых культур – возможности для России.*

## Спикеры:

**Денис Пленкин**, Брокер, Agropa Trading LP, Великобритания

**Томас Хогтон**, Главный редактор, AgriCensus, Великобритания

**Мэтт Аммерман**, Вице-президент по Черноморскому региону и Восточной Европе, INTL FCStone Financial Inc, США

**Родион Рыбчинский**, Председатель Общественного союза «Мукомолы Украины», Украина

**Модератор:**

**Светлана Малыш**, Аналитик аграрных рынков Черноморского региона, Thomson Reuters, Украина

**13:30-15:30** Обеденный перерыв

**15:30-17:15** Семинар ПАО «Сбербанк»

**19:00-22:00** Юбилейная вечеринка Cotecna Inspection

**06 июня 2019 года**

**Отель «Кемпински Гранд Отель Геленджик»  
(конгресс-центр отеля)**

**09.00-14.30** Регистрация участников  
Утренний кофе

**09.00-14.30** Выставка

**10:00-11:00** III сессия «Внутренний рынок и экспорт – конкуренция за зерновые ресурсы»

**Основные темы дискуссии:**

*Спрос на зерно со стороны животноводства- изменения объемов и структуры производства, потенциал роста. Страсти по муке. Логистика зерновых грузов: авто и железнодорожные перевозки. Куда и «почем» поедет в новом сезоне.*

**Спикеры:**

**Максим Никиточкин**, Старший менеджер Практики консультационных услуг по сделкам, Ernst&Young

**Валерий Гачман**, Генеральный директор, Алтайские Мельницы  
**Михаил Мезенцев**, Управляющий директор сельскохозяйственного бизнеса TRUCKER, Национальная транспортная компания

**Игорь Павенский**, Директор департамента стратегического маркетинга, Русагротранс



**11:00-11:45 IV сессия «Казахстан и Украина – соседи, конкуренты, итоги сезона и прогнозы 2019/20»**

**Спикеры:**

**Андрей Друзяка**, Член Совета Директоров ГК ЗЕРНО УА, Украина

**Виктор Асланов**, Генеральный директор Информационное агентство «Зерновые&Масличные», Казахстан

**11:45-12:15 Кофе брейк**

**12:15-14.30 Панельная дискуссия: прогнозы производства и конъюнктуры рынка зерна и масличных в сезоне 2019/20 года**

**Основные темы дискуссии:**

*Итоги сезона 2018/19 года – успехи и проблемы. Урожай 2019 года - рекорды кончились? Сценарные прогнозы производства и конъюнктуры рынка зерна и масличных культур. Новые транспортные коридоры для российского зерна. Инфраструктура и железнодорожные перевозки зерна и аграрных грузов в сезоне 2018/19. Прогноз на сезон 2019/20*

**Спикеры:**

**Игорь Павенский**, Директор департамента стратегического маркетинга, Русагротранс

**Дмитрий Рылько**, Генеральный директор, ИКАР

**Владимир Петриченко**, Генеральный директор, ПроЗерно

**Сергей Сухов**, Директор департамента маркетинга, Glencore Agriculture

**Ирина Сарычева**, Менеджер по работе с клиентами и техническому надзору, Департамент Агропромышленного комплекса, СЖС Восток Лимитэд

**Аркадий Злочевский**, Президент Российского Зернового Союза

**13:30-15:30 Обеденный перерыв**

**15:30-17:00 Юридический семинар AVELLUM: «Международная торговля: минимизация рисков»**



**Основные темы дискуссии:**

- *Как написать и заключить выгодный экспортный контракт с использованием стандартов GAFTA и FOSFA? Минимизируем риски, учимся писать.*
- *Был ли контракт? Миллионные споры в арбитраже относительно отсутствия или наличия контракта.*
- *Как избежать дефолта? Знание скрытых торговых правил – успех в арбитраже.*
- *Правильно используем фразы “without prejudice...”, “subject to...”, “reserve a right...”, “bid vs firm offer”, “waiver vs acceptance”, “thank you for your business” и не только.*

**Спикеры:**

**Аминат Сулейманова**, Соуправляющий партнер, AVELLUM

**Иван Касынюк**, Партнер, AVELLUM

**19:00-23:00**      **Юбилейный Гала-ужин**

**07 июня 2019 года**

**До 12:00**      **Выезд из отеля**



WWW.GRUN.RU

## Новости Членов РЗС

**ПРОВЕРЕНО И НАДЕЖНО**



### Силосы GSI

Каждый силос GSI спроектирован для работы с максимальными нагрузками и имеет следующие характеристики:

- Диаметр от 3,7 до 41 м
- Емкости для хранения зерна от 39 до 41 600 м<sup>3</sup>
- Кровельная система Z-ТЕК обеспечивает непревзойденную прочность и защиту
- Высокопрочная сталь с оцинкованным покрытием от 450 г/м<sup>2</sup> с пределом прочности на разрыв минимум 480 Мпа
- Крыша с покрытием ZM250 Magnelis
- Мощная система аэрации для долговременного хранения зерна



Андрей Ардышев,  
коммерческий директор по СНГ GSI – Cimbrla,  
+7 916 528 48 53  
Andrey.Ardyshev@agcocorp.com



WWW.GRAINSYSTEMS.COM



**Акционерное Общество «Ивантеевский Элеватормельмаш»**

**Тел.:** (495) 993-62-18; Приемная  
(495) 542-60-54, 993-63-22; Отдел маркетинга  
(495) 542-60-60; Отдел снабжения  
(496) 538-35-77; Отдел сбыта  
**Факс:** (495) 517-81-35; (49653) 6-10-59.



141282, Московская обл., г. Ивантеевка,  
ул. Толмачева, д. 80, лит. С,С1 офис/этаж 2/13

**E-mail:** [sekretar@elevatormash.net](mailto:sekretar@elevatormash.net)  
[marketing@elevatormash.net](mailto:marketing@elevatormash.net)  
**Сайт:** <http://www.elevatormash.net>

Исх. № 198 от 25.03 2019 г.

**Уважаемые участники зернового рынка!**

АО «Ивантеевский Элеватормельмаш» предлагает Вам рассмотреть возможность оснащения Вашего элеватора или производства по переработке зерна транспортирующим и перегрузочным оборудованием нашего производства.

Завод АО «ИЭММ» уже 70 лет создает транспортное оборудование для производственных и перерабатывающих компаний АПК и готов весь накопленный опыт применить, создавая оборудование для Вашего предприятия.

Конструкторская база АО «ИЭММ» имеет широкую линейку стандартных решений, но своими преимуществами мы считаем возможность разработки силами нашего конструкторского подразделения индивидуальное оборудование, отвечающее задачам и техническим условиям заказчика.

Это дает возможность оснастить новое производство любой сложности или встроить требуемое оборудование в уже имеющиеся технологические линии.

При проектировании оборудования учитываются характеристики перемещаемых грузов, климатические условия территории и температурные условия производства потребителя, а также другие технические особенности и специфика деятельности наших покупателей. Нами ежегодно расширяется линейка производительности выпускаемого оборудования.

В модельный ряд выпускаемой нами продукции входят:

- Ленточные (роликовые, безроликовые, герметичные, крутонаклонные и пр.) конвейеры любой производительности шириной ленты от 400 до 2000 мм, длиной трасс до 500 м.;
- винтовые (шнековые) конвейеры с диаметром шнека от 106 до 900мм;
- цепные конвейеры горизонтальные и наклонные производительностью от 20 до 500 т/ч;
- нории ленточные производительностью до 700 т/ч и элеваторы цепные;
- самотечные распределители на любое количество направлений и оборудование самотечного транспорта;
- циклоны осадители и разгрузители;
- автомобилеразгрузчики и многое другое.



WWW.GRUN.RU

РОССИЙСКИЙ ЗЕРНОВОЙ СОЮЗ

Вестник № 4



## Ивантеевский Элеватормелеш

ПРОЕКТИРУЕМ И ПРОИЗВОДИМ  
ПО ИНДИВИДУАЛЬНЫМ ТЕХУСЛОВИЯМ

ТРАНСПОРТИРУЮЩЕЕ ОБОРУДОВАНИЕ  
ДЛЯ ХРАНЕНИЯ И ПЕРЕГРУЗКИ ЗЕРНА

ПРОИЗВЕДЕНО В РФ



**Цепные конвейеры  
горизонтальные и наклонные**  
Производительность  
от 20 до 600 т в час

БЕЗОПАСНО



**Автомобилеразгрузчики  
ABC 50-М**

НАДЕЖНО



**Нории**  
Производительность  
от 1 до 700 т в час



**Ленточные конвейеры**  
Ширина ленты от 300 до 2000 мм  
Длина трасс до 500 м



**Конвейеры ленточные  
герметичные**



**Самотечное  
оборудование**

SEKRETAR@ELEVATORMASH.NET + (495) 993-63-22; + (495) 993-63-18

WWW.ELEVATORMASH.NET

**Уважаемые коллеги!**

**По вопросам размещения рекламы в бюллетене  
просьба обращаться по следующим контактам:**

**8 (495) 369-44-58, доб. 110**

**drvs@grun.ru**

**Зими́на Елена Михайловна**



**РОССИЙСКИЙ  
ЗЕРНОВОЙ СОЮЗ**

## **ПРЕДЛОЖЕНИ ОБ ОКАЗАНИИ ЮРИДИЧЕСКИХ УСЛУГ ПО ВЗЫСКАНИЮ СТРАХОВОГО ВОЗМЕЩЕНИЯ**

В прошедшие годы сельхозпроизводители активно страховали будущий урожай. Однако, не всегда страховые компании добросовестно относились к своим договорным обязательствам и реально возмещали сельхозпредприятиями их потери, возникшие в результате непогоды, стихийных бедствий и так далее, если коротко, то в результате наступления страховых случаев, считаем, что это не справедливо.

Основными причинами отказов в выплате возмещения со стороны страховых компаний являются:

1. Нарушение агротехнологии;
2. Несвоевременное уведомление страховщика;
3. Ущерб по мнению страховщика причинен в результате причин, имевших место до заключения договора страхования;
4. Решение страховой компании об отказе основано на заключении экспертов, привлеченных самой страховой компанией;
5. Иные основания указанные в договоре страхования или правилах страхования.

Все указанные случаи отказов страховых компаний могут быть успешно оспорены.

Тема довольно сложная, часто бывает так, что в результате наступления страхового случая, страховая компания выплачивает крестьянину какие-нибудь 10-15 процентов от реального ущерба и получивший эти деньги остается довольным, прибывая в неведении, что ему по закону причитается в 10 раз больше полученного. Причиной тому служит прежде всего отсутствие квалифицированной юридической помощи. Однако, не только мелкие хозяйства терпят убытки, но и крупные сельхозпроизводители тоже страдают от незаконных действий страховых компаний. А



причина по сути та же недостаток опыта работы в этой специфической области коммерческих отношений. Содержать же сотрудника, специально занимающегося именно этими вопросами, часто бывает накладно, да и где взять человека с необходимым опытом.

Изучав сложившуюся ситуацию, Российский **Зерновой Союз приступил к организации процесса взыскания страховых выплат со страховых компаний в судебной прядке.**

С этой целью, совместно с компанией ГлавСтрахКонтроль, предлагаем всем участникам Российского Зернового Союза помощь в урегулировании с максимальной выгодой спорных ситуаций, возникших со страховыми компаниями. К работе по взысканию страховых выплат привлечены высококвалифицированные юристы специализирующиеся именно в данной области права.

Стандартная стоимость услуг составляет 12% от суммы страхового возмещения полученного в результате оказания услуг страхователем, но не ниже 800 000 руб.

**При этом страхователь оплачивает услуги только после получения возмещения от страховщика**

Одновременно на дополнительных условиях РЗС предлагает сопровождение процедуры заключения и исполнения договоров страхования.

Для получения поддержки предлагаем обратиться в **Российский Зерновой Союз к Директору Департамента правового обеспечения Жигулину Вадиму Станиславовичу**, который проконсультирует рассмотрит документы по убыткам и окажет Вам помощь в случае недобросовестного поведения вашей страховой компании

Р т (499) 975-20-35

Моб (916)386-75-11

Тел/факс (495) 607-83-79

E-mail:[zvs@grun.ru](mailto:zvs@grun.ru)



## ***Глубокая переработка зерна - инвестиционный потенциал России***

РЗС подготовил отчёт об исследовании – «Глубокая переработка зерна – инвестиционный потенциал России».

Исследование проводилось в течение нескольких месяцев и охватило мировой опыт производства продукции глубокой переработки и ее практического применения в крупнейших странах мира.

**Справка.** На горизонте ближайших десяти лет при дальнейшей модернизации зернового хозяйства России рост внутреннего потребления и увеличение экспорта не будут успевать за темпами прироста производства зерновых культур. На фоне многолетнего структурного кризиса российской зернопереработки, имеющей устойчивый переизбыток производственных мощностей, существует объективная необходимость дальнейшего развития технологической цепочки. - глубокой переработки зерна (ГПЗ).

**Внедрение ГПЗ даст толчок развитию отрасли промышленной биотехнологии и повышению инвестиционной капитализации (проекты оцениваются до 200 млн. Евро).**

Развитие в России ГПЗ позволит производить высокотехнологичные продукты, спрос на которые устойчиво растет как на внутреннем, так и на мировом: высокобелковые кормовые добавки, кормовые дрожжи, кукурузный и пшеничный глютен, модифицированные крахмалы, глюкозо-фруктозные сиропы, заменители сахара, кристаллическая глюкоза, аминокислоты и органические кислоты.





**Цель исследования** – оценить практическую необходимость развития отрасли глубокой переработки зерна (ГПЗ) в России. перспективы инвестиционной привлекательности и экономическое обоснование реализации такого рода проектов.

**Следующий этап** - специалисты РЗС прорабатывают конкретные рекомендации для потенциальных инвесторов по реализации проектов ГПЗ с учетом региональной и продуктовой специфики.

### **В результирующем документе проработаны вопросы по направлениям:**

- Перспективы развития ситуации в сегменте мирового и российского рынка ГПЗ.
- SWOT анализ привлекательности инвестиций в ГПЗ.
- Анализ конкурентной среды на рынке ГПЗ и ключевые факторы успеха.
- Правильный выбор сегмента рынка. базовой технологии и компании-поставщика.
- Оптимальный выбор места дислокации объекта как с точки зрения доступности зернового сырья. так и - готовности местной инфраструктуры.
- Доступ к "дешевому" финансированию.
- Стратегические альтернативы инвестирования в ГПЗ.
- Статистические данные.
- Россия. Производство основных видов продукции в натуральном выражении в 1997-2012 гг.
- Мировой импорт и экспорт за 1997-2011 гг. по товарным позициям: лизин. инулин. лимонная и аскорбиновая кислота. клейковина. крахмал пшеничный. кукурузный. картофельный. маниоковый. глутамат натрия. декстрины и прочие модифицированные крахмалы. глюкоза и сироп глюкозы.
- Основные мировые экспортеры и импортеры по этим видам продукции.

Партнерство - заинтересованные организации приглашаются к сотрудничеству.

**Для заказа разработанного документа и исследовательских работ** просьба обращаться к Директору информационно-аналитического департамента Булавину Рудольфу Евгеньевичу.

Тел. +7 (495) 369-44-58, доб. 112 e-mail: bulavin@grun.ru



## ОБЗОР РОССИЙСКОГО АГРОПРОМЫШЛЕННОГО КОМПЛЕКСА ТЕКУЩАЯ СИТУАЦИЯ В АПК

(Материалы подготовлены информационно-аналитическим  
Департаментом РЗС по данным ФТС. Росстата)

**Объем производства продукции сельского хозяйства всех сельхозпроизводителей** (сельхозорганизации, крестьянские (фермерские) хозяйства, хозяйства населения) в феврале 2019г. в действующих ценах, по предварительной оценке, составил 193,6 млрд.рублей, в январе-феврале 2019г. - 361,6 млрд.рублей.

Таблица 1



## Растениеводство

### 1.1. СЕВ ЗЕРНОВЫХ И ЗЕРНОБОБОВЫХ КУЛЬТУР В СЕЛЬСКОХОЗЯЙСТВЕННЫХ ОРГАНИЗАЦИЯХ

(НА 1 ИЮНЯ; ТЫС. ГА)

	2017г. <sup>1</sup>	2018г.	2018г. в % к 2017г.
Хозяйства всех категорий			
Зерновые и зернобобовые культуры (включая кукурузу)	27317.7	23678.9	86.7
Сельскохозяйственные организации			
Зерновые и зернобобовые культуры (без кукурузы)	16143.2	13968.2	86.5
Кукуруза на зерно	1932.9	1571.9	81.3

### 1.2. УБОРКА ЗЕРНОВЫХ И ЗЕРНОБОБОВЫХ КУЛЬТУР В СЕЛЬСКОХОЗЯЙСТВЕННЫХ ОРГАНИЗАЦИЯХ

(НА 1 НОЯБРЯ)

	2015г.	2016г.	2017г.	2018г.	2018г. в % к 2017г.
Скошено зерновых и зернобобовых культур (без кукурузы). тысяч гектаров	28139	28767	28333	27112	95.7
в % к площади посева	93.4	96.3	95.9	95.0	
Обмолочено зерновых и зернобобовых культур (без кукурузы). тысяч гектаров	28132	28760	28303	27101	95.8
в % к скошенной площади	100	100	99.9	100	
Намолочено зерна (в первоначально оприходованном весе) – всего. тыс. тонн	68830	77510	88564	73603	83.1
с 1 га – центнеров	24.5	27.0	31.3	27.2	86.8
Скошено пшеницы. тысяч гектаров	17354	18054	17804	17002	95.5
в % к площади посева	100	97.2	91.2	96.1	
Обмолочено пшеницы. тысяч гектаров	17345	18049	17797	17001	95.5
в % к скошенной площади	95.1	99.9	99.9	100	
Намолочено зерна ( в первоначально оприходованном весе). тыс. тонн	45618	53385	61779	51409	83.2
с 1 га – центнеров	26.3	29.6	34.7	30.2	87.1
Убрано кукурузы на зерно. тыс. га	1492	1276	1200	1268	105.6
в % к площади посева	77.8	64.1	57.2	76.1	
Собрано зерна кукурузы. тыс. тонн	7978	7385	6086	6691	109.9
с 1 га – центнеров	53.5	57.9	50.7	52.8	104.1

**1.3. НАЛИЧИЕ ЗЕРНА В СЕЛЬСКОХОЗЯЙСТВЕННЫХ ОРГАНИЗАЦИЯХ<sup>1</sup>**

(ТЫСЯЧ ТОНН)

	<i>1 марта 2019г.</i>	<i>1 марта 2019г. в % к 1 марта 2018г.</i>	<b>Справочно</b> <i>1 марта 2018г.</i>
Зерновые и зернобобовые культуры (без кукурузы)	13022.8	71.8	18139.2
из них пшеница	7229.1	65.2	11084.3
Кукуруза на зерно	1909.6	74.3	2570.7

**1.4. ЭКСПОРТ ЗЛАКОВ РОССИЙСКОЙ ФЕДЕРАЦИИ**(ПО ДАННЫМ ФТС РОССИИ С УЧЕТОМ ВЗАИМНОЙ ТОРГОВЛИ С ГОСУДАРСТВАМИ-ЧЛЕНАМИ ЕАЭС)  
(ТЫСЯЧ ТОНН)

	<i>Январь 2019г.</i>	<i>Январь 2019г. в % к январю 2018г.</i>	<b>Справочно</b> <i>январь 2018г.</i>
Злаки	3115.3	97.3	3202.9
пшеница и меслин	2417.3	97.5	2479.6
рис	20.3	238.5	8.5

**1.5. ИМПОРТ ЗЛАКОВ РОССИЙСКОЙ ФЕДЕРАЦИИ**(ПО ДАННЫМ ФТС РОССИИ С УЧЕТОМ ВЗАИМНОЙ ТОРГОВЛИ С ГОСУДАРСТВАМИ-ЧЛЕНАМИ ЕАЭС)  
(ТЫСЯЧ ТОНН)

	<i>Январь 2019г.</i>	<i>Январь 2019г. в % к январю 2018г.</i>	<b>Справочно</b> <i>январь 2018г.</i>
Злаки	43.4	100.8	40.4
пшеница и меслин	16.2	129.2	12.6
ячмень	0.0	...	0
кукуруза	7.2	69.4	10.4
рис	19.8	99.1	20.0

## 1.6. СРЕДНИЕ ЦЕНЫ ПРОИЗВОДИТЕЛЕЙ<sup>1</sup> НА ОТДЕЛЬНЫЕ ВИДЫ РЕАЛИЗОВАННОГО ЗЕРНА (НА КОНЕЦ ПЕРИОДА; РУБЛЕЙ ЗА ТОННУ)

	2019г.		Справочно февраль 2018г.
	январь	февраль	
Пшеница	10518	11528	6875
Кукуруза	9714	10495	6659
Ячмень	10356	10758	6925
Рожь	7488	8822	5026
Овес	6471	6775	5740
Просо	16580	23747	6586
Гречиха	10481	12094	7011
Овощи бобовые сушеные (культуры зернобобовые)	12002	12581	8307

<sup>1</sup> Здесь и далее средние цены и индексы цен рассчитываются по данным выборочного наблюдения, основанного на отборе базовых организаций и товаров-представителей.

## РЕАЛИЗАЦИЯ ЗЕРНОВЫХ КУЛЬТУР

Отгружено зерновых и зернобобовых культур (включая кукурузу)  
(в весе после доработки) сельхозорганизациями. т

Наименование	февраль 2018 года	февраль 2019 года	2019 в % к 2018	январь - февраль 2018 года	январь - февраль 2019 года	2019 в % к 2018
<b>РФ всего. в том числе:</b>	<b>4 453 634</b>	<b>3 225 683</b>	<b>72.4</b>	<b>7 754 162</b>	<b>5 833 252</b>	<b>75.2</b>
ЦФО	1 434 003	1 198 639	83.6	2 461 289	2 157 976	87.7
СЗФО	13 976	12 420	88.9	24 269	31 173	128.4
ЮФО	1 110 627	660 023	59.4	1 939 059	1 218 970	62.9
СКФО	677 868	309 590	45.7	1 145 702	551 600	48.1
ПФО	709 176	423 598	59.7	1 210 124	734 245	60.7
УФО	142 839	103 676	72.6	291 032	222 821	76.6
СФО	321 148	488 370	152.1	592 951	825 915	139.3
ДФО	43 998	29 367	66.7	89 736	90 553	100.9

## Отгружено пшеницы в весе после доработки сельхозорганизациями. т

Наименование	февраль 2018 года	февраль 2019 года	2019 в % к 2018	январь - февраль 2018 года	январь - февраль 2019 года	2019 в % к 2018
<b>РФ. всего в том числе:</b>	<b>3 002 870</b>	<b>2 014 241</b>	<b>67.1</b>	<b>5 172 311</b>	<b>3 660 736</b>	<b>70.8</b>
ЦФО	849 747	682 109	80.3	1 438 175	1 223 684	85.1
СЗФО	11 149	3 728	33.4	17 927	7 282	40.6
ЮФО	757 849	435 963	57.5	1 366 130	815 193	59.7
СКФО	523 655	195 314	37.3	832 548	383 537	46.1
ПФО	497 949	252 388	50.7	831 412	448 176	53.9
УФО	102 481	66 971	65.4	215 025	144 700	67.3
СФО	240 776	367 561	152.7	434 925	600 840	138.1
ДФО	19 263	10 206	53.0	36 169	37 324	103.2

## Отгружено пшеницы в феврале 2019 г. т

Наименование	февраль 2018 года	февраль 2019 года	2019 в % к 2018
<b>РОССИЙСКАЯ ФЕДЕРАЦИЯ</b>	<b>3002870</b>	<b>2014241</b>	<b>67.1</b>
ЦЕНТРАЛЬНЫЙ ФЕДЕРАЛЬНЫЙ ОКРУГ	849747	682109	80.3
Белгородская область	82491	78546	95.2
Брянская область	11789	12123	102.8
Владимирская область	1603	1029	64.2
Воронежская область	147147	95488	64.9
Ивановская область	2011	1423	70.7
Калужская область	374	204	54.5
Костромская область	59	126	211.8
Курская область	76543	78738	102.9
Липецкая область	103738	104472	100.7
Московская область	1124	2951	262.5
Орловская область	116723	70793	60.7
Рязанская область	79548	43172	54.3
Смоленская область	6283	6699	106.6



Наименование	февраль 2018 года	февраль 2019 года	2019 в % к 2018
Тамбовская область	147323	145671	98.9
Тверская область	38	84	218.5
Тульская область	72893	40582	55.7
Ярославская область	60	10	16.3

За февраль 2019 года сельхозорганизациями РФ реализовано 2014241т. пшеницы.

#### Отгружено кукурузы на зерно сельхозорганизациями. т

Наименование	февраль 2018 года	февраль 2019 года	2019 в % к 2018	январь - февраль 2018 года	январь - февраль 2019 года	2019 в % к 2018
<b>РФ. всего в том числе:</b>	<b>629 191</b>	<b>505 029</b>	<b>80.3</b>	<b>1 127 941</b>	<b>889 137</b>	<b>78.8</b>
ЦФО	252 219	274 264	108.7	462 955	496 564	107.3
С-ЗФО	92	6 320	...	1 092	18 641	...
ЮФО	216 690	78 115	36.0	339 156	155 932	46.0
С-КФО	118 530	78 475	66.2	243 758	115 779	47.5
ПФО	19 491	53 617	275.1	39 225	67 993	173.3
УФО	119	360	303.3	248	565	227.3
СФО	1 391	129	9.3	1 864	335	17.9
ДФО	20 659	13 748	66.5	39 641	33 328	84.1

#### Отгружено кукурузы за февраль 2019 г. т

Наименование	февраль 2018 года	февраль 2019 года	2019 в % к 2018
<b>РОССИЙСКАЯ ФЕДЕРАЦИЯ</b>	<b>629 191</b>	<b>505 029</b>	<b>80.3</b>
<b>ЦЕНТРАЛЬНЫЙ ФЕДЕРАЛЬНЫЙ ОКРУГ</b>	<b>252 219</b>	<b>274 264</b>	<b>108.7</b>
Белгородская область	11 265	70 734	627.9
Брянская область	3 601	6 053	168.1
Владимирская область		214	
Воронежская область	25 079	32 241	128.6

Курская область	103 637	97 804	94.4
Липецкая область	24 986	18 696	74.8
Московская область		160	
Орловская область	25 881	17 461	67.5
Рязанская область	3 260	4 442	136.3
Смоленская область			
Тамбовская область	54 504	26 459	48.5
Тульская область	5	0	3.7

## Отгружено подсолнечника на зерно сельхозорганизациями т

Наименование	февраль 2018 года	февраль 2019 года	2019 в % к 2018	январь - февраль 2018 года	январь - февраль 2019 года	2019 в % к 2018
<b>РФ. всего в том числе:</b>	<b>503 846</b>	<b>629 979</b>	<b>125.0</b>	<b>813 603</b>	<b>1 017 288</b>	<b>125.0</b>
ЦФО	120 696	159 703	132.3	175 741	227 666	129.5
ЮФО	182 430	178 972	98.1	293 676	342 267	116.5
С-КФО	45 024	28 155	62.5	68 225	37 964	55.6
ПФО	120 671	248 970	206.3	221 723	374 579	168.9
УФО	1 770	481	27.2	3 175	1 007	31.7
СФО	33 255	13 698	41.2	51 062	33 805	66.2
ДФО	503 846	629 979	125.0	813 603	1 017 288	125.0

## О НАЛИЧИИ ЗЕРНА НА 1 МАРТА 2019 ГОДА

Февральские отгрузки зерна сельскохозяйственными организациями вновь, как и в сентябре-январе, снизились к прошлогоднему уровню, но стали вторыми по величине февральскими отгрузками. В феврале 2019 года сельхозпроизводители отгрузили 3.23 млн т зерна (-1.2 млн т или -28 % к февралю 2018 года). Февральские отгрузки пшеницы сельскохозяйственными организациями также снизились к прошлогоднему уровню и также стали вторыми по величине февральскими отгрузками. В феврале было отгружено 2.01 млн т пшеницы (-1.0 млн т или -33 % к февралю 2018 года) и почти 505 тыс. т кукурузы (-20 %).





Суммарно за июль-февраль текущего сезона было отгружено почти 50 млн т зерна, что на 4.0 млн т и 7.5 % меньше, чем в прошлом рекордном году, в том числе был отгружен второй по величине объем пшеницы - более 35 млн т (-1.9 млн т или -5.0 % к прошлому рекордному году).

На 1 марта текущего года суммарные запасы зерна в сельскохозяйственных организациях (без малых предприятий), заготовительных и перерабатывающих организациях России достигли минимума за последние четыре года и составили более 27.45 млн т, что на 10.9 млн т или на 28 % меньше, чем на ту же дату в 2018 году.

Напомним, что запасы зерна по указанному кругу предприятий не включают запасы зерна в малых сельхозпредприятиях, у фермеров и населения. На 1 января 2019 года суммарные запасы зерна в сельскохозяйственных организациях (без малых предприятий), заготовительных и перерабатывающих организациях России составили 35.73 млн т, а запасы зерна по полному кругу предприятий Росстат оценил в размере 72.6 млн т.

Высокий уровень отгрузки зерна в феврале привел к тому, что на 1 марта запасы зерна в сельскохозяйственных организациях России (без малых предприятий) опустились до четырехлетнего минимума и составили более 14.9 млн т (-28 % или -5.8 млн т к прошлому году), в том числе запасы пшеницы снизились до трехлетнего минимума и составили 7.23 млн т (-35 % или -3.86 млн т к прошлому году), а запасы кукурузы – 1.91 млн т (-26 %).

Более 50 % всего зерна в сельскохозяйственных организациях (без малых предприятий) в сельскохозяйственных организациях (без малых предприятий) приходится на 11 регионов - два региона Северного Кавказа (Краснодарский край и Ставропольский край), три сибирских региона (Алтайский край, Красноярский край и Новосибирская область), четыре региона ЦЧР (Курская, Белгородская, Воронежская и Тамбовская области), Орловскую область и Татарстан. Причем запасы снизились по сравнению с прошлым годом во всех основных регионах-производителях. Самые большие запасы зерна по-прежнему хранятся в сельскохозяйственных организациях Краснодарского края (1.16 млн т, -29 % к 1 марта 2018 года). На втором месте – Курская область (788 тыс. т и -25 %) и Ставропольский край (738 тыс. т и -36 %).

На 1 марта запасы пшеницы в сельскохозяйственных организациях России (без малых предприятий) составили почти 7.23 млн т, что на 3.86 млн т (-35 %) меньше прошлогоднего уровня. Более 50 % пшеницы приходится на 11 регионов - три региона Северного Кавказа (Краснодарский край, Ставропольский край и Ростовская область), четыре сибирских региона (Алтайский край, Красноярский край, Омскую и Новосибирская области), три региона ЦЧР (Курскую, Белгородскую и Воронежскую области), а также Татарстан. Причем запасы снизились по сравнению с прошлым годом во всех основных регионах – производителях. Самые большие запасы пшеницы хранятся в сельскохозяйственных организациях Краснодарского края (513 тыс. т, -36 % к 1 марта 2018 года), на втором месте Ставропольский край (488 тыс. т и -34 %), а на третьем – Алтайский край (394 тыс. т и -9.3 %).

Запасы зерна в заготовительных и перерабатывающих организациях на 1 марта составили почти 12.52 млн т (-29 % и -5.1 млн т к прошлому году). За вычетом зерна интервенционного фонда запасы зерна в заготовительных и перерабатывающих организациях составили почти 10.2 млн т, что ниже прошлогоднего уровня на 3.4 млн т (-25 %).

На продовольственную пшеницу приходится 54.8 % от всего зерна в заготовительных и перерабатывающих организациях. По сравнению с началом марта прошлого года запасы продовольственной пшеницы снизились на 29 %. Одновременно запасы фуражной пшеницы упали на 40 %, продовольственной ржи – на 26 %, кукурузы – упали до минимального показателя за семь лет и на 18 % к прошлому году, а запасы ячменя снизились на 20 %.

Более 50 % всего зерна в заготовительных и перерабатывающих организациях приходится на девять регионов: три региона Северного Кавказа (Краснодарский край, Ростовская область и Ставропольский край), четыре сибирских региона (Алтайский край, Красноярский край, Новосибирская и Омская области), а также две области ЦЧР (Воронежская и Белгородская). Причем запасы снизились по сравнению с прошлым годом во всех основных регионах – производителях за исключением Алтайского края. Самые большие запасы зерна из этой группы предприятий по-прежнему хранятся у заготовителей и переработчиков Краснодарского края (более 1.08 млн т, -36 % к 1 марта 2018 года). На втором месте – Ростовская область (928 тыс. т, -39 %), На третьем месте – Алтайский край (845 тыс. т, +23 %). Кроме Алтайского края по сравнению с прошлым годом запасы выросли в Свердловской области, Кемеровской области, Москве и Удмуртии.

Более 54 % продовольственной пшеницы в заготовительных и перерабатывающих организациях России приходится на восемь регионов: два региона Северного Кавказа (Краснодарский край и Ростовская область), четыре сибирских региона (Алтайский край, Красноярский край, Омская и Новосибирская область), а также Санкт-Петербург и Саратовскую область. Причем запасы увеличились по сравнению с прошлым годом только в Алтайском крае. Самые большие запасы зерна из этой группы предприятий хранятся у заготовителей и переработчиков Краснодарского края (650 тыс. т, -31 % к 1 марта 2018 года). На втором месте – Алтайский край (646 тыс. т, +23 %), На третьем месте – Ростовская область (583 тыс. т, -29 %). Кроме того запасы выросли по сравнению с прошлым годом в Свердловской области, Кемеровской области, Москве, а также в Башкирии и Нижегородской области.

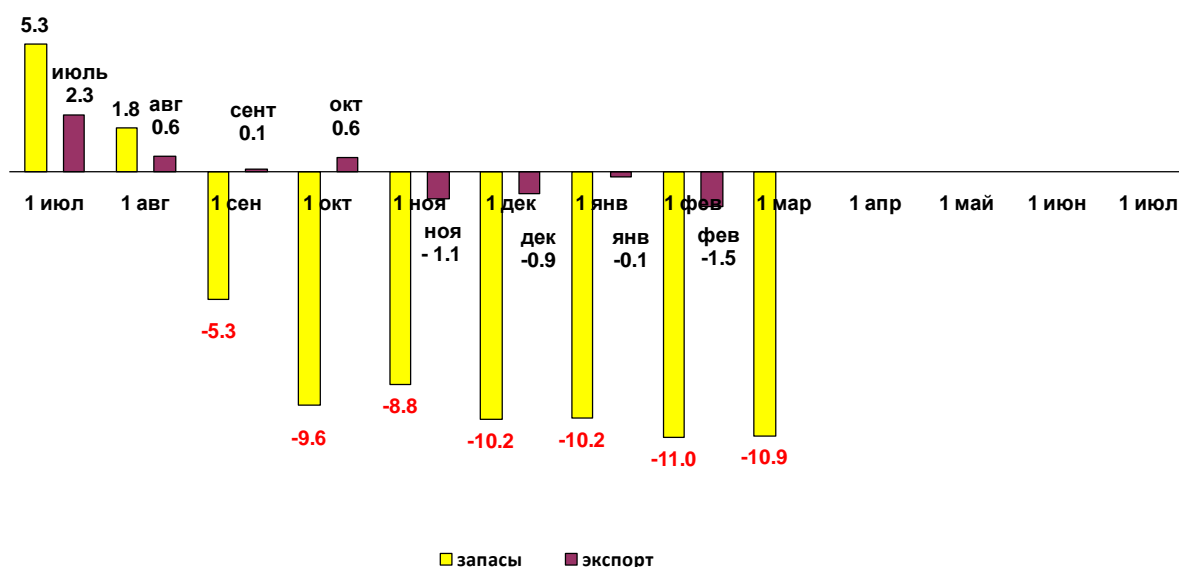


**Наличие зерна в сельскохозяйственных (без малых), заготовительных и перерабатывающих организациях Российской Федерации на 1 марта 2014-19 гг.\***

	2014 г.	2015 г.	2016 г.	2017 г.	2018 г.	2019 г.
наличие зерна всего, млн т	22.78	26.09	27.53	32.00	38.32	27.45
в т.ч.в с/х организациях	13.33	14.64	14.99	17.53	20.69	14.93
в загот.и перерабат.орг.	9.45	11.45	12.54	14.48	17.63	12.52
зерно всего в заготовительных и перерабатывающих орг., тыс. т	9 446	11 450	12 541	14 475	17 629	12 518
в том числе:						
продовольственная пшеница	4 822	5 418	6 406	7 476	9 655	6 863
продовольственная рожь	477	522	399	423	498	371
пригодное на фуражные цели	3 991	5 376	5 549	6 356	7 323	5 141
в том числе:						
фуражная пшеница	1 332	1 808	2 089	3 102	3 944	2 382
кукуруза	1 121	1 355	1 892	1 450	1 290	1 061
ячмень	1 158	1 827	1 332	1 512	1 709	1 368
фуражная рожь	115	117	30	48	60	35
овес	172	146	127	130	144	149
проч. зерновые	93	123	79	114	176	147

\* предварительные данные Росстата на соответствующую дату каждого года

**Изменение экспорта и запасов зерна в сельскохозяйственных (без малых), заготовительных и перерабатывающих организациях РФ в 2018/19 к 2017/18 з.г., млн т.**





Наличие зерна в сельскохозяйственных (без малых) организациях по субъектам Российской Федерации на 1 марта 2019 г., на которые приходится более 95 % всех запасов.

	тыс. т	изм к 2018 г., +/-, тыс. т	изм к 2018 г., %	доля в запасах РФ, %
<b>Российская Федерация</b>	<b>14 932</b>	<b>-5 777</b>	<b>-27.9</b>	<b>100</b>
в том числе:				
Краснодарский край	1 158	-471	-28.9	7.8
Курская область	788	-258	-24.7	5.3
Ставропольский край	738	-415	-36.0	4.9
Республика Татарстан	708	-358	-33.6	4.7
Алтайский край	688	-107	-13.4	4.6
Красноярский край	636	-55	-8.0	4.3
Белгородская область	595	-236	-28.4	4.0
Новосибирская область	595	-67	-10.1	4.0
Орловская область	562	-199	-26.2	3.8
Воронежская область	550	-200	-26.7	3.7
Тамбовская область	500	-303	-37.8	3.3
Ростовская область	485	-321	-39.8	3.2
Тюменская область	446	-130	-22.6	3.0
Омская область	431	-123	-22.2	2.9
Республика Башкортостан	414	-103	-19.9	2.8
Липецкая область	373	-384	-50.7	2.5
Волгоградская область	356	-177	-33.2	2.4
Оренбургская область	305	-221	-42.0	2.0
Челябинская область	276	-100	-26.6	1.9
Кировская область	260	-10	-3.8	1.7
Пензенская область	260	-189	-42.2	1.7
Свердловская область	253	-90	-26.3	1.7
Саратовская область	230	-364	-61.2	1.5
Самарская область	211	-213	-50.2	1.4
Нижегородская область	207	-26	-11.3	1.4
Республика Мордовия	206	-20	-9.0	1.4
Удмуртская Республика	206	-53	-20.4	1.4
Курганская область	203	-24	-10.6	1.4
Брянская область	174	-74	-29.9	1.2
Тульская область	166	-97	-36.9	1.1
Псковская область	153	0	0.1	1.0
Иркутская область	152	-20	-11.8	1.0
Рязанская область	151	-81	-34.9	1.0
Пермский край	142	4	2.7	1.0
Ленинградская область	121	-27	-18.3	0.8
Приморский край	117	-8	-6.2	0.8



	тыс. т	изм к 2018 г., +/-, тыс. т	изм к 2018 г., %	доля в запасах РФ, %
Кемеровская область	99	-37	-27.3	0.7
Ярославская область	92	17	23.1	0.6
Смоленская область	88	51	135.3	0.6
Республика Марий Эл	82	-36	-30.8	0.5

Наличие зерна в заготовительных и перерабатывающих организациях по субъектам Российской Федерации на 1 марта 2019 г., на которые приходится 95 % всех запасов.

	тыс. т	изм к 2018 г., +/-, тыс. т	изм к 2018 г., %	доля в запасах РФ, %
<b>Российская Федерация</b>	<b>12 518</b>	<b>-5 111</b>	<b>-29.0</b>	<b>100</b>
в том числе:				
Краснодарский край	1 084	-607	-35.9	8.7
Ростовская область	928	-604	-39.4	7.4
Алтайский край	845	160	23.4	6.7
Белгородская область	706	-85	-10.7	5.6
Омская область	640	-53	-7.6	5.1
Новосибирская область	569	-13	-2.2	4.5
Красноярский край	567	-116	-17.0	4.5
Ставропольский край	470	-1 051	-69.1	3.8
Воронежская область	470	-66	-12.4	3.8
Курская область	452	-200	-30.7	3.6
Волгоградская область	440	-809	-64.8	3.5
Саратовская область	423	-126	-22.9	3.4
Санкт-Петербург	354	-118	-24.9	2.8
Татарстан	351	-289	-45.2	2.8
Челябинская область	330	-151	-31.4	2.6
Оренбургская область	323	-269	-45.4	2.6
Курганская область	285	-27	-8.6	2.3
Московская область	251	-105	-29.4	2.0
Рязанская область	246	-7	-2.9	2.0
Тамбовская область	231	-125	-35.1	1.8
Республика Мордовия	204	-66	-24.4	1.6
Пензенская область	202	-38	-15.7	1.6
Башкортостан	186	-36	-16.3	1.5
Самарская область	145	-21	-12.6	1.2
Тульская область	143	-32	-18.3	1.1
Республика Крым	134	-45	-25.3	1.1
Липецкая область	127	-110	-46.5	1.0
Нижегородская область	119	-17	-12.2	1.0
Ульяновская область	109	-34	-23.7	0.9



	тыс. т	изм к 2018 г., +/-, тыс. т	изм к 2018 г., %	доля в запасах РФ, %
Орловская область	109	-79	-42.3	0.9
Свердловская область	94	30	46.0	0.8
Тюменская область	85	-2	-2.4	0.7
Кемеровская область	81	35	74.3	0.7
Ярославская область	79	-16	-16.8	0.6
Удмуртская Республика	79	7	10.4	0.6
Москва	71	10	16.5	0.6

**Наличие зерновых и зернобобовых культур в сельскохозяйственных организациях (без субъектов малого предпринимательства) на конец месяца. тонн.**

	Зерновые и зернобобовые культуры (включая кукурузу)			из них:					
				Пшеница			Кукуруза на зерно в полной спелости		
	февраль 2018 года	февраль 2019 года	2019 в % к 2018	январь - февраль 2018 года	январь - февраль 2019 года	2019 в % к 2018	февраль 2018 года	февраль 2019 года	2019 в % к 2018
<b>РОССИЙСКАЯ ФЕДЕРАЦИЯ</b>	<b>20709806</b>	<b>14932367</b>	<b>72.1</b>	<b>11084252</b>	<b>7229129</b>	<b>65.2</b>	<b>2570656</b>	<b>1909594</b>	<b>74.3</b>
<b>Ц Ф О</b>	<b>6005927</b>	<b>4185602</b>	<b>69.7</b>	<b>2945401</b>	<b>1820027</b>	<b>61.8</b>	<b>1225229</b>	<b>897894</b>	<b>73.3</b>
Белгородская область	831044	595364	71.6	369107	261793	70.9	212322	198902	93.7
Брянская область	248715	174250	70.1	120899	68943	57.0	53162	40931	77.0
Владимирская область	49331	37671	76.4	25805	18253	70.7	52	2675	...
Воронежская область	749592	549608	73.3	363020	240430	66.2	206337	148233	71.8
Ивановская область	11023	8089	73.4	4103	1835	44.7			
Калужская область	30115	20250	67.2	11574	8742	75.5			
Костромская область	1907	2868	150.4	1288	1423	110.5			
Курская область	1045965	787518	75.3	472563	269909	57.1	320780	268479	83.7
Липецкая область	756958	372998	49.3	379259	211442	55.8	178918	44274	24.7
Московская область	66531	52764	79.3	24461	20833	85.2	2029	4533	223.4
Орловская область	761482	562011	73.8	361792	234760	64.9	109210	76455	70.0
Рязанская область	232744	151499	65.1	128055	74527	58.2	9731	13729	141.1
Смоленская область	37472	88170	235.3	16663	56814	341.0			



	Зерновые и зернобобовые культуры (включая кукурузу)			из них:					
				Пшеница			Кукуруза на зерно в полной спелости		
	февраль 2018 года	февраль 2019 года	2019 в % к 2018	январь - февраль 2018 года	январь - февраль 2019 года	2019 в % к 2018	февраль 2018 года	февраль 2019 года	2019 в % к 2018
Тамбовская область	803288	499794	62.2	475786	196608	41.3	99194	75872	76.5
Тверская область	41490	24142	58.2	17407	8995	51.7			
Тульская область	262222	165583	63.1	118738	81862	68.9	24916	5279	21.2
Ярославская область	74740	92015	123.1	54552	62531	114.6	8577	18532	216.1
г. Москва	1307	1009	77.2	327	327	100.0			
<b>С-З Ф О</b>	<b>451617</b>	<b>397212</b>	<b>88.0</b>	<b>311178</b>	<b>220686</b>	<b>70.9</b>	<b>619</b>	<b>10371</b>	<b>...</b>
Республика Коми	9524	8943	93.9	8472	7683	90.7			
Архангельская область	548	930	169.7	59	232	391.9			
Архангельская область (без автоном. округа)	548	930	169.7	59	232	391.9			
Вологодская область	64164	53956	84.1	10831	5966	55.1	437	30	6.9
Калининградская область	58499	52426	89.6	44678	30049	67.3	182	2163	...
Ленинградская область	147599	120571	81.7	122694	90580	73.8		8178	
Новгородская область	18898	7788	41.2	9351	2224	23.8			
Псковская область	152385	152598	100.1	115093	83951	72.9			
<b>Ю Ф О</b>	<b>3077324</b>	<b>2083152</b>	<b>67.7</b>	<b>1757200</b>	<b>1066064</b>	<b>60.7</b>	<b>639528</b>	<b>456709</b>	<b>71.4</b>
Республика Адыгея	11941	9707	81.3	4102	3159	77.0	6487	5019	77.4
Республика Калмыкия	9599	6203	64.6	8358	4940	59.1	1		
Республика Крым	87943	68077	77.4	50623	44286	87.5	3100	3477	112.2
Краснодарский край	1629652	1158399	71.1	797285	513345	64.4	463335	304485	65.7
Астраханская область	...	...	...	...	...	...			
Волгоградская область	532324	355725	66.8	382676	216772	56.6	56968	53788	94.4
Ростовская область	805332	484780	60.2	514065	283469	55.1	109636	89940	82.0
г. Севастополь	...	...	...	...	...	...			
<b>С-К Ф О</b>	<b>1256021</b>	<b>832719</b>	<b>66.3</b>	<b>763045</b>	<b>499617</b>	<b>65.5</b>	<b>277680</b>	<b>197612</b>	<b>71.2</b>
Республика Дагестан	3070	14271	464.9	2190	2346	107.1		3	
Республика	786	688	87.5	242	507	209.9	150	44	29.1



	Зерновые и зернобобовые культуры (включая кукурузу)			из них:					
				Пшеница			Кукуруза на зерно в полной спелости		
	февраль 2018 года	февраль 2019 года	2019 в % к 2018	январь - февраль 2018 года	январь - февраль 2019 года	2019 в % к 2018	февраль 2018 года	февраль 2019 года	2019 в % к 2018
Ингушетия									
Кабардино-Балкарская Республика	14654	12068	82.4	4554	6036	132.5	8104	5005	61.8
Карачаево-Черкесская Республика	20893	18986	90.9	2173	13	0.6	17796	18391	103.3
Республика Северная Осетия-Алания	43707	45746	104.7	1065	61	5.7	42200	45504	107.8
Чеченская Республика	20089	3106	15.5	11831	2379	20.1	16		
Ставропольский край	1152821	737853	64.0	740990	488276	65.9	209414	128664	61.4
<b>П Ф О</b>	<b>4979968</b>	<b>3315179</b>	<b>66.6</b>	<b>2630012</b>	<b>1506395</b>	<b>57.3</b>	<b>251867</b>	<b>208509</b>	<b>82.8</b>
Республика Башкортостан	516419	413575	80.1	276556	206424	74.6	8836	5289	59.9
Республика Марий Эл	118021	81643	69.2	74269	40008	53.9			
Республика Мордовия	226434	205983	91.0	102534	93476	91.2	12568	20724	164.9
Республика Татарстан	1065964	707712	66.4	533189	295740	55.5	63972	86187	134.7
Удмуртская Республика	258201	205500	79.6	70181	50604	72.1		651	
Чувашская Республика	58767	48497	82.5	26698	19521	73.1	2	849	...
Пермский край	138511	142280	102.7	55778	53348	95.6			
Кировская область	269985	259684	96.2	69381	65219	94.0	614	637	103.6
Нижегородская область	233444	206957	88.7	117415	96676	82.3	3901	14339	367.6
Оренбургская область	526781	305356	58.0	339553	165623	48.8	8643	11027	127.6
Пензенская область	448819	259568	57.8	293562	182260	62.1	67919	17524	25.8
Самарская область	423292	210721	49.8	227199	97636	43.0	40716	24157	59.3
Саратовская область	594534	230449	38.8	389946	120944	31.0	44104	27124	61.5
Ульяновская область	100798	37256	37.0	53752	18917	35.2	592		
<b>У Ф О</b>	<b>1522329</b>	<b>1177817</b>	<b>77.4</b>	<b>796700</b>	<b>580636</b>	<b>72.9</b>	<b>6463</b>	<b>5134</b>	<b>79.4</b>
Курганская область	227030	202921	89.4	172707	137718	79.7			
Свердловская область	343342	252871	73.7	164129	100800	61.4	2907	753	25.9
Тюменская	575576	445626	77.4	261466	213428	81.6		444	





	Зерновые и зернобобовые культуры (включая кукурузу)			из них:					
				Пшеница			Кукуруза на зерно в полной спелости		
	февраль 2018 года	февраль 2019 года	2019 в % к 2018	январь - февраль 2018 года	январь - февраль 2019 года	2019 в % к 2018	февраль 2018 года	февраль 2019 года	2019 в % к 2018
область									
Тюменская область (без автономных округов)	575576	445626	77.4	261466	213428	81.6		444	
Челябинская область	376382	276398	73.4	198397	128691	64.9	3556	3937	110.7
<b>С Ф О</b>	<b>3110185</b>	<b>2698870</b>	<b>86.8</b>	<b>1773168</b>	<b>1455409</b>	<b>82.1</b>	<b>17907</b>	<b>15338</b>	<b>85.7</b>
Республика Алтай	391	397	101.5						
Республика Тыва	763	147	19.3	523	48	9.2			
Республика Хакасия	13079	16213	124.0	7310	7816	106.9			
Алтайский край	795090	688419	86.6	433984	393638	90.7	10016	4700	46.9
Красноярский край	691662	636249	92.0	417873	328832	78.7			
Иркутская область	172697	152344	88.2	86195	77897	90.4			
Кемеровская область	136263	99015	72.7	45931	38993	84.9	749	85	11.4
Новосибирская область	661106	594530	89.9	362052	312618	86.3	6701	9830	146.7
Омская область	553587	430607	77.8	371668	252883	68.0	420	723	172.0
Томская область	85547	80948	94.6	47633	42685	89.6	20		
<b>Д Ф О</b>	<b>306435</b>	<b>241816</b>	<b>78.9</b>	<b>107548</b>	<b>80295</b>	<b>74.7</b>	<b>151363</b>	<b>118028</b>	<b>78.0</b>
Республика Бурятия	5296	9951	187.9	3131	5095	162.7		214	
Республика Саха (Якутия)	110	817	740.4	33	44	131.7			
Забайкальский край	22598	35096	155.3	10657	21595	202.6			
Приморский край	124864	117149	93.8	7900	4184	53.0	112676	108987	96.7
Хабаровский край	2093	1100	52.6	496	117	23.7	48	72	149.2
Амурская область	151230	77458	51.2	85331	49261	57.7	38639	8756	22.7
Еврейская Автономная область	243	243	100.0						

**Остаток продукции в сельскохозяйственных организациях,  
не относящихся к субъектам малого предпринимательства на 1 февраля 2019г.т**

Наименование	Масличные культуры	в том числе подсолнечник
<b>РОССИЙСКАЯ ФЕДЕРАЦИЯ</b>	<b>2848233</b>	<b>1523516</b>
<b>Ц Ф О</b>	<b>1300465</b>	<b>592790</b>
Белгородская область	291830	46530
Брянская область	10868	1524
Владимирская область	2132	
Воронежская область	260909	169126
Ивановская область	845	
Калужская область	5	
Курская область	311194	130799
Липецкая область	144793	105817
Московская область	1979	
Орловская область	108220	55008
Рязанская область	13345	6196
Смоленская область	473	
Тамбовская область	125044	70271
Тверская область	797	
Тульская область	27978	7519
Ярославская область	53	
<b>С-З Ф О</b>	<b>7026</b>	
Вологодская область	158	
Калининградская область	1695	
Ленинградская область	605	
Новгородская область	2847	
Псковская область	1721	
<b>Ю Ф О</b>	<b>481425</b>	<b>368743</b>
Республика Адыгея	3151	677
Республика Калмыкия		
Республика Крым	8614	7376
Краснодарский край	205419	115551
Волгоградская область	81906	69142
Ростовская область	182335	175996
<b>С-К Ф О</b>	<b>105920</b>	<b>86271</b>
Республика Дагестан	150	150
Республика Ингушетия		
Кабардино-Балкарская Республика	1775	1422
Карачаево-Черкесская Республика		
Республика Северная Осетия-Алания	492	492
Чеченская Республика	233	100
Ставропольский край	103270	84107



Наименование	Масличные культуры	в том числе подсолнечник
<b>П Ф О</b>	<b>450771</b>	<b>369913</b>
Республика Башкортостан	31197	25425
Республика Марий Эл	1366	
Республика Мордовия	3765	1224
Республика Татарстан	81577	60743
Удмуртская Республика	1377	
Чувашская Республика	249	
Пермский край	815	
Кировская область	5917	
Нижегородская область	2804	
Оренбургская область	49006	46728
Пензенская область	80567	69166
Самарская область	65285	56495
Саратовская область	120216	103531
Ульяновская область	6630	6602
<b>У Ф О</b>	<b>45640</b>	<b>13541</b>
Курганская область	7363	2230
Свердловская область	4961	
Тюменская область	8104	
Тюменская область (без автономных округов)	8104	
Челябинская область	25212	11311
<b>С Ф О</b>	<b>200039</b>	<b>92216</b>
Республика Хакасия	220	171
Алтайский край	117206	76207
Красноярский край	15763	270
Иркутская область	5176	
Кемеровская область	4368	8
Новосибирская область	13311	553
Омская область	39696	15008
Томская область	4298	
<b>Д Ф О</b>	<b>256948</b>	<b>42</b>
Забайкальский край	2734	42
Приморский край	61990	
Хабаровский край	9286	
Амурская область	159363	
Еврейская Автономная область	23574	

### ЖИВОТНОВОДСТВО

На конец февраля 2019г. поголовье крупного рогатого скота в хозяйствах всех сельхозпроизводителей, по расчетам, составляло 18,3 млн.голов (на 1,0% меньше по сравнению с соответствующей датой предыдущего года), из него коров - 8,0 млн. (на 0,7% меньше), свиней - 24,2 млн. (на 2,8% больше), овец и коз - 23,3 млн. (на 4,1% меньше). В структуре поголовья скота на хозяйства населения приходилось 41,3% поголовья крупного рогатого скота, 10,7% свиней, 47,1% овец и коз (на конец февраля 2018г. - соответственно 41,5%, 12,1%, 46,5%). В сельскохозяйственных организациях на конец февраля 2019г. по сравнению с соответствующей датой 2018г. сократилось поголовье крупного рогатого скота на 1,6%, коров - на 1,8%, овец и коз - на 7,1%, птицы - на 1,5%, поголовье свиней выросло на 4,7%. В январе-феврале 2019г. в хозяйствах всех категорий, по расчетам, **произведено скота и птицы на убой** (в живом весе) 2,2 млн.тонн, **молока** - 4,1 млн.тонн, **яиц** - 6,8 млрд.штук. В **сельскохозяйственных организациях** в феврале 2019г. по сравнению с февралем 2018г. производство скота и птицы на убой (в живом весе) выросло на 1,7% (в феврале 2018г. по сравнению с февралем 2017г. - на 7,4%), молока - на 2,9% (на 4,3%), яиц - на 0,7% (на 1,2%). В сельскохозяйственных организациях (кроме субъектов малого предпринимательства) **надой молока на 1 корову** в январе-феврале 2019г. составили 1077 килограммов против 1021 килограмма в январе-феврале 2018г., **яйценоскость кур-несушек** - 50 штук яиц против 49 штук год назад. В январе-феврале 2019г. в **структуре производства скота и птицы на убой** (в живом весе) отмечалось увеличение удельного веса производства крупного рогатого скота и свиней на убой по сравнению с соответствующим периодом предыдущего года. В **сельскохозяйственных организациях** в феврале 2019г. по сравнению с февралем 2018г. производство скота и птицы на убой (в живом весе) выросло на 1,7% (в феврале 2018г. по сравнению с февралем 2017г. - на 7,4%), молока - на 2,9% (на 4,3%), яиц - на 0,7% (на 1,2%). В сельскохозяйственных организациях (кроме субъектов малого предпринимательства) **надой молока на 1 корову** в январе-феврале 2019г. составили 1077 килограммов против 1021 килограмма в январе-феврале 2018г., **яйценоскость кур-несушек** - 50 штук яиц против 49 штук год назад.

В январе-феврале 2019г. в **структуре производства скота и птицы на убой** (в живом весе) отмечалось увеличение удельного веса производства крупного рогатого скота и свиней на убой по сравнению с соответствующим периодом предыдущего года.

К началу марта 2019г. **обеспеченность скота кормами** в расчете на 1 условную голову скота в сельхозорганизациях была ниже на 6,5%, чем на соответствующую дату предыдущего года.



**Сводные данные о состоянии животноводства РФ по сельскохозяйственным  
предприятиям.**

	февраль 2018 года	февраль 2019 года	2019 в % к 2018	январь - февраль 2018 года	январь - февраль 2019 года	2019 в % к 2018
<b>Произведено скота и птицы на убой (в живом весе) - всего. тыс. тонн</b>	<b>877.0</b>	<b>892.2</b>	<b>101.7</b>	<b>1784.8</b>	<b>1797.5</b>	<b>100.7</b>
крупного рогатого скота	75.2	78.1	103.8	149.7	153.3	102.4
свиней	310.2	338.8	109.2	618.6	663.9	107.3
овец и коз	1.9	1.3	68.4	3.2	2.6	82.6
птицы	488.4	473.0	96.9	1010.5	975.2	96.5
других видов скота	1.3	0.9	72.4	2.7	2.4	90.4
<b>Валовой надой молока. тыс. тонн</b>	<b>1221.2</b>	<b>1256.4</b>	<b>102.9</b>	<b>2515.6</b>	<b>2594.6</b>	<b>103.1</b>
Надоено молока в расчете на 1 корову молочного стада. кг	486	520	107.0	1021	1077	105.5
<b>Получено куриных яиц. млн. штук</b>	<b>2757.1</b>	<b>2775.4</b>	<b>100.7</b>	<b>5814.7</b>	<b>5820.1</b>	<b>100.1</b>
Средняя яйценоскость 1 курицы-несушки. штук	23	24	104.3	49	50	102.0
<b>Поголовье скота и птицы на конец отчетного периода. тыс. голов</b>						
крупного рогатого скота	8227.8	8092.7	98.4			
в том числе коров	3301.2	3243.1	98.2			
свиней	20128.4	21069.3	104.7			



	февраль 2018 года	февраль 2019 года	2019 в % к 2018	январь - февраль 2018 года	январь - февраль 2019 года	2019 в % к 2018
овец и коз	3853.5	3580.1	92.9			
лошадей	272.1	256.1	94.1			
птицы	470954.7	463985.9	98.5			
Наличие кормов на конец отчетного периода - всего, тыс. тонн корм. ед.	11081.2	10453.2	94.3			
в том числе концентрированных	4131.5	3799.3	92.0			
в расчете на условную голову, ц корм. ед.	5.9	5.5	93.5			

**Поголовье скота и птицы в сельскохозяйственных организациях  
по федеральным округам РФ. тыс. голов на 1 марта 2019г.**

	Крупный рогатый скот			в том числе коровы			Свиньи			Птица		
	2018	2019	2019 в % к 2018	2018	2019	2019 в % к 2018	2018	2019	2019 в % к 2018	2018	2019	2019 в % к 2018
<b>РФ. всего в том числе:</b>	<b>8227.8</b>	<b>8092.7</b>	<b>98.4</b>	<b>3301.2</b>	<b>3243.1</b>	<b>98.2</b>	<b>20128.4</b>	<b>21069.3</b>	<b>104.7</b>	<b>470954. 7</b>	<b>463985.9</b>	<b>98.5</b>
ЦФО	2205.4	2287.2	103.7	890.5	907.9	102.0	11187.4	11608.5	103.8	158069. 5	157244.9	99.5
СЗФО	553.7	554.8	100.2	253.1	256.2	101.2	1659.7	1835.7	110.6	45796.5	45409.8	99.2
ЮФО	577.8	544.6	94.3	237.6	224.7	94.6	905.4	1019.5	112.6	39142.0	34925.3	89.2
СКФО	284.7	268.5	94.3	140.4	127.4	90.8	287.0	288.5	100.5	21589.6	24181.9	112.0
ПФО	2606.1	2519.3	96.7	990.1	956.5	96.6	2791.0	2991.6	107.2	101712. 4	103434.9	101.7
УФО	470.1	462.7	98.4	191.6	189.6	98.9	1337.4	1395.2	104.3	51764.5	48378.1	93.5
СФО	1341.2	1277.7	95.3	517.1	503.8	97.4	1653.7	1677.7	101.5	44717.3	44804.8	100.2
ДФО	188.7	177.8	94.2	80.9	77.0	95.2	306.8	252.7	82.4	8163.0	5606.2	68.7



## Производство молока в сельскохозяйственных организациях РФ. тыс. т

Наименование	февраль 2018 года	февраль 2019 года	2019 в % к 2018	январь - февраль 2018 года	январь - февраль 2019 года	2019 в % к 2018
<b>РФ. всего в том числе:</b>	<b>1221.2</b>	<b>1256.4</b>	<b>102.9</b>	<b>2515.6</b>	<b>2594.6</b>	<b>103.1</b>
ЦФО	329.1	347.7	105.7	678.7	720.1	106.1
СЗФО	122.8	127.8	104.1	256.2	265.4	103.6
ЮФО	92.9	94.3	101.6	192.2	194.9	101.4
СКФО	25.4	25.4	100.0	51.7	51.2	99.0
ПФО	384.0	395.2	102.9	790.9	814.8	103.0
УФО	88.5	90.3	102.0	182.3	187.4	102.8
СФО	167.4	164.4	98.2	340.9	337.6	99.0
ДФО	11.2	11.4	101.8	22.7	23.1	101.8

## Производство куриных яиц в сельскохозяйственных организациях РФ. млн. штук

Наименование	февраль 2018 года	февраль 2019 года	2019 в % к 2018	январь - февраль 2018 года	январь - февраль 2019 года	2019 в % к 2018
<b>РФ. всего в том числе:</b>	<b>2757.1</b>	<b>2775.4</b>	<b>100.7</b>	<b>5814.7</b>	<b>5820.1</b>	<b>100.1</b>
ЦФО	610.1	608.0	99.6	1290.3	1279.1	99.1
СЗФО	331.3	327.8	98.9	683.7	688.8	100.8
ЮФО	240.9	252.1	104.7	521.4	520.0	99.7
СКФО	33.9	26.8	79.1	71.2	58.9	82.7
ПФО	692.5	698.3	100.8	1455.7	1457.3	100.1
УФО	350.4	352.9	100.7	746.6	744.9	99.8
СФО	414.1	435.0	105.0	869.7	910.6	104.7
ДФО	83.8	74.5	88.9	176.2	160.5	91.1



Отгружено (передано) продукции собственного производства  
сельхозорганизациями  
(крупными, средними и малыми) по федеральным округам РФ

Наименование	февраль 2018 года	февраль 2019 года	2019 в % к 2018	январь - февраль 2018 года	январь - февраль 2019 года	2019 в % к 2018
<b>Скот и птица - всего. тыс. т</b>						
<b>РФ. всего в том числе:</b>	<b>869.82</b>	<b>891.32</b>	<b>102.5</b>	<b>1783.57</b>	<b>1783.57</b>	<b>101.1</b>
ЦФО	385.05	403.34	104.7	807.14	807.14	102.5
СЗФО	72.94	74.69	102.4	153.72	153.72	101.4
ЮФО	66.41	54.72	82.4	107.40	107.40	79.3
СКФО	36.05	38.84	107.7	74.67	74.67	105.2
ПФО	166.01	176.46	106.3	356.07	356.07	105.7
УФО	61.38	65.91	107.4	129.64	129.64	105.1
СФО	73.14	70.11	95.9	139.87	139.87	98.7
ДФО	8.83	7.25	82.1	15.05	15.05	87.8
<b>Крупный рогатый скот. тыс. т</b>						
<b>РФ. всего в том числе:</b>	<b>80.78</b>	<b>84.06</b>	<b>104.1</b>	<b>162.28</b>	<b>165.88</b>	<b>102.2</b>
ЦФО	24.15	27.99	115.9	49.38	54.40	110.2
СЗФО	6.32	5.96	94.4	12.13	12.67	104.5
ЮФО	6.04	5.73	95.0	12.43	11.58	93.1
СКФО	1.62	1.75	108.3	2.79	2.91	104.3
ПФО	23.44	25.66	109.5	50.25	50.34	100.2
УФО	4.50	4.31	95.8	8.82	8.66	98.2
СФО	13.62	11.83	86.9	24.48	23.59	96.3
ДФО	1.09	0.82	75.3	1.99	1.73	87.1
<b>Свиньи тыс. т</b>						
<b>РФ. всего в том числе:</b>	<b>310.32</b>	<b>339.87</b>	<b>109.5</b>	<b>618.32</b>	<b>663.83</b>	<b>107.4</b>
ЦФО	177.93	190.16	106.9	354.56	377.83	106.6
СЗФО	28.66	31.21	108.9	59.78	60.58	101.3
ЮФО	14.49	18.58	128.2	27.72	34.31	123.8
СКФО	4.46	4.51	101.3	7.89	8.76	110.9
ПФО	42.60	46.81	109.9	83.90	88.49	105.5





УФО	13.87	19.70	142.0	28.85	37.66	130.5
СФО	25.06	25.68	102.5	49.22	49.96	101.5
ДФО	3.24	3.22	99.4	6.38	6.26	98.2
<b>Птица. тыс. т</b>						
<b>РФ. всего в том числе:</b>	<b>474.89</b>	<b>464.47</b>	<b>97.8</b>	<b>976.36</b>	<b>947.58</b>	<b>97.1</b>
ЦФО	182.68	184.85	101.2	382.82	374.23	97.8
СЗФО	37.59	37.23	99.0	78.59	79.62	101.3
ЮФО	45.38	30.18	66.5	94.47	60.95	64.5
СКФО	28.77	31.89	110.9	58.45	61.75	105.6
ПФО	99.54	103.62	104.1	201.74	216.48	107.3
УФО	42.91	41.81	97.4	85.34	83.12	97.4
СФО	33.80	32.11	95.0	66.78	65.13	97.5
ДФО	4.21	2.79	66.2	8.17	6.30	77.2
<b>Молоко крупного рогатого скота. тыс. т</b>						
<b>РФ. всего в том числе:</b>	<b>1159.69</b>	<b>1203.33</b>	<b>103.8</b>	<b>2400.55</b>	<b>2486.41</b>	<b>103.6</b>
ЦФО	314.11	338.35	107.7	654.48	702.10	107.3
СЗФО	120.71	123.03	101.9	251.10	256.13	102.0
ЮФО	88.13	90.22	102.4	183.60	186.38	101.5
СКФО	23.69	23.74	100.2	48.42	47.53	98.2
ПФО	359.33	371.91	103.5	742.28	768.54	103.5
УФО	85.80	87.74	102.3	176.91	181.96	102.9
СФО	157.64	157.63	100.0	323.04	322.09	99.7
ДФО	10.27	10.72	104.3	20.71	21.67	104.6
<b>Яйца. млн. штук</b>						
<b>РФ. всего в том числе:</b>	<b>2471.21</b>	<b>2518.51</b>	<b>101.9</b>	<b>5211.62</b>	<b>5228.25</b>	<b>100.3</b>
ЦФО	498.02	506.21	101.6	1052.18	1067.53	101.5
СЗФО	318.56	307.41	96.5	635.38	640.45	100.8
ЮФО	218.69	238.50	109.1	489.41	475.81	97.2
СКФО	18.46	15.31	83.0	41.64	30.99	74.4
ПФО	625.43	658.36	105.3	1335.86	1349.49	101.0
УФО	324.62	312.24	96.2	686.42	659.24	96.0
СФО	388.86	410.81	105.6	817.91	856.18	104.7
ДФО	78.57	69.67	88.7	152.82	148.56	97.2

## МАТЕРИАЛЬНО-ТЕХНИЧЕСКОЕ ОБЕСПЕЧЕНИЕ

### ПРОВЕДЕНИЕ РАБОТ ПО ХИМИЧЕСКОЙ МЕЛИОРАЦИИ ЗЕМЕЛЬ В СЕЛЬСКОХОЗЯЙСТВЕННЫХ ОРГАНИЗАЦИЯХ

	2010	2011	2012	2013	2014 <sup>2)</sup>	2015	2016	2017	2018
Произвестковано кислых почв. млн. га	0.2	0.2	0.3	0.2	0.3	0.2	0.2	0.2	0.3
Внесено известняковой муки и других известковых материалов:									
всего. млн. т	2.0	2.0	2.2	2.1	2.3	2.1	1.9	2.1	2.5
на один гектар. т	9.0	8.3	8.0	9.8	9.0	8.6	8.5	8.6	8.5
Проведено гипсование солонцовых почв. тыс. га	0.1	0.04	0.6	0.3	1.5	1.1	3.7	5.0	2.6
Внесено гипса, фосфогипса и других гипсосодержащих пород:									
всего. тыс. т	0.7	0.2	2.3	2.2	10.0	3.2	15.2	27.0	13.0
на один гектар. т	7.6	4.0	4.0	6.5	6.7	2.8	4.2	5.4	5.0
Проведено фосфоритование кислых почв. тыс. га	3.7	2.3	3.1	18.0	23.2	16.8	17.5	8.6	12.6
Внесено фосфоритной муки:									
всего. тыс. т	3.8	1.9	3.5	17.6	20.0	9.7	20.4	7.6	11.0
на один гектар. т	1.0	0.8	1.1	1.0	0.9	0.6	1.2	0.9	0.9

### Обеспеченность сельскохозяйственных организаций тракторами и комбайнами

	2010	2011	2012	2013	2014	2015	2016	2017
Приходится тракторов на 1000 га пашни. шт.	4	4	4	4	3	3	3	3
Нагрузка пашни на один трактор. га	236	247	258	274	290	307	305	327
Приходится на 1000 га посевов (посадки) соответствующих культур. шт.:								
комбайнов								
зерноуборочных	3	3	3	3	2	2	2	2
кукурузоуборочных	1	1	1	0.0	0.0	0.0	0.0	0.0
картофелеуборочных	16	16	16	18	17	15	15	17
льнауборочных	24	18	16	15	16	14	13	11
свеклоуборочных машин (без ботвоуборочных)	4	3	3	3	3	3	2	2



Приходится посевов (посадки) соответствующих культур. га:									
на один комбайн									
зерноуборочный	327	354	369	399	408	422	425		
кукурузоуборочный	817	1115	1517	2008	2362	2008	2497		
картофелеуборочный	62	61	64	57	58	67	65		
льноуборочный	42	54	64	66	64	70	75		
Свеклоуборочную машину (без ботвоуборочных)	278	344	327	305	337	396	423		

**ВНЕСЕНИЕ ОРГАНИЧЕСКИХ УДОБРЕНИЙ ПОД ПОСЕВЫ В СЕЛЬСКОХОЗЯЙСТВЕННЫХ ОРГАНИЗАЦИЯХ ПО РОССИЙСКОЙ ФЕДЕРАЦИИ <sup>1)</sup>**

	2010	2011	2012	2013	2014 <sup>2)</sup>	2015	2016	2017	2018
<b>Внесено органических удобрений:</b>									
всего. млн. т	53.1	52.6	54.2	55.7	61.6	64.2	65.2	66.6	68.8
на один гектар . т:									
всей посевной площади	1.1	1.0	1.1	1.1	1.3	1.3	1.4	1.5	1.5
из нее:									
зерновых и зернобобовых культур (без кукурузы)	1.0	1.0	1.0	1.0	1.1	1.2	1.2	1.3	1.2
сахарной свеклы	2.2	2.1	2.5	2.2	2.0	2.2	2.5	2.2	2.2
подсолнечника	0.5	0.5	0.7	0.6	0.7	0.9	0.9	0.9	1.0
овощных и бахчевых культур	3.7	3.6	3.1	3.7	2.8	3.6	2.8	2.6	2.1
картофеля	9.1	8.3	6.9	5.4	5.4	6.1	5.8	6.4	4.8
кормовых культур	1.0	1.1	1.2	1.3	1.4	1.5	1.6	1.7	1.9
<b>Удельный вес площади удобренной органическими удобрениями во всей посевной площади. процентов</b>	<b>7.5</b>	<b>7.3</b>	<b>7.6</b>	<b>7.5</b>	<b>8.2</b>	<b>8.4</b>	<b>9.3</b>	<b>9.2</b>	<b>9.4</b>
2) С 2014 года с Крымским Федеральным округом									

**ВНЕСЕНИЕ МИНЕРАЛЬНЫХ УДОБРЕНИЙ ПОД ПОСЕВЫ В  
СЕЛЬСКОХОЗЯЙСТВЕННЫХ ОРГАНИЗАЦИЯХ ПО РОССИЙСКОЙ ФЕДЕРАЦИИ<sup>1)</sup>**

	2010	2011	2012	2013	2014 <sup>2)</sup>	2015	2016	2017	2018
<b>Внесено минеральных удобрений:</b>									
всего. млн. т	1.9	2.0	1.9	1.8	1.9	2.0	2.3	2.5	2.5
на один гектар. кг:									
всей посевной площади	38	39	38	38	40	42	49	55	56
из нее:									
зерновых и зернобобовых культур (без кукурузы)	41	42	40	40	42	45	51	58	60
сахарной свеклы	276	268	272	260	255	274	294	301	305
льна-долгунца	50	48	42	38	28	33	42	32	63
подсолнечника	24	23	26	26	28	25	32	37	34
овощебахчевых культур	179	159	160	173	172	166	195	198	187
картофеля	263	279	244	268	306	328	326	354	392
кормовых культур	12	15	14	13	13	14	16	19	20
<b>Удельный вес площади удобренной минеральными удобрениями во всей посевной площади. процентов</b>	<b>42</b>	<b>46</b>	<b>45</b>	<b>46</b>	<b>47</b>	<b>48</b>	<b>53</b>	<b>58</b>	<b>59</b>
1) С 2008 года без учета микропредприятий.									
2) С 2014 года с Крымским Федеральным округом									

**ПИЩЕВАЯ И ПЕРЕРАБАТЫВАЮЩАЯ ПРОМЫШЛЕННОСТЬ****ПОГОЛОВЬЕ СЕЛЬСКОХОЗЯЙСТВЕННЫХ ЖИВОТНЫХ В РОССИЙСКОЙ ФЕДЕРАЦИИ**

(на конец года; тысяч голов)

	2005	2006	2007	2008	2009	2010	2011	2012	2013	2014	2015
<b>Хозяйства всех категорий</b>											
Крупный рогатый скот	21625.0	21561.6	21546.0	21038.0	20671.3	19967.9	20111.0	19930.4	19564.0	19263.7	18992.0
<b>Сельскохозяйственные организации</b>											
Крупный рогатый скот	11064.4	10616.4	10296.4	9863.4	9555.2	9256.5	9165.1	9060.2	8800.5	8522.6	8447.8
<b>Хозяйства населения</b>											
Крупный рогатый скот	9629.3	9853.1	10026.2	9943.0	9758.7	9235.6	9253.1	8939.2	8715.0	8596.0	8301.0
<b>Крестьянские (фермерские) хозяйства и индивидуальные предприниматели</b>											
Крупный рогатый скот	931.4	1092.1	1223.4	1231.6	1357.5	1475.7	1692.8	1930.9	2048.5	2145.1	2243.2

**ПРОИЗВОДСТВО ОСНОВНЫХ ПРОДУКТОВ ЖИВОТНОВОДСТВА В РОССИЙСКОЙ ФЕДЕРАЦИИ**  
ТЫС.ТОНН

	2005	2006	2007	2008	2009	2010	2011	2012	2013	2014	2015
<b>Хозяйства всех категорий</b>											
Скот и птица на убой (в убойном весе)	4989.5	5278.1	5790.1	6268.1	6719.5	7166.8	7519.5	8090.3	8544.2	9070.3	9565.2
<b>Сельскохозяйственные организации</b>											
Скот и птица на убой (в убойном весе)	2305.1	2567.4	2962.8	3403.0	3864.2	4342.3	4760.1	5414.7	6007.9	6568.8	7129.5
<b>Хозяйства населения</b>											
Скот и птица на убой (в убойном весе)	2565.1	2572.8	2659.4	2673.9	2654.4	2614.9	2532.1	2444.1	2300.2	2238.5	2156.8



Крестьянские (фермерские) хозяйства и индивидуальные предприниматели											
Скот и птица на убой (в убойном весе)	119.2	137.8	167.9	191.1	200.8	209.6	227.2	231.5	236.1	263.1	278.8

**ПРОДУКТИВНОСТЬ СКОТА И ПТИЦЫ В РОССИЙСКОЙ ФЕДЕРАЦИИ  
ПО КАТЕГОРИЯМ ХОЗЯЙСТВ**

килограммов

	2005	2006	2007	2008	2009	2010	2011	2012	2013	2014	2015
<b>Хозяйства всех категорий</b>											
Надой молока на 1 корову	3176	3356	3501	3595	3737	3776	3851	3898	3893	4021	4134
Средний настриг шерсти с 1 овцы	3.0	3.0	2.8	2.7	2.8	2.6	2.6	2.6	2.4	2.5	2.4
<b>Сельскохозяйственные организации</b>											
Надой молока на 1 корову	3280	3564	3758	3892	4089	4189	4306	4521	4519	4841	5140
Средняя яйценоскость 1 курицы-несушки, штук	301	302	303	304	305	307	308	306	305	308	310
Средний настриг шерсти с 1 овцы	2.8	2.7	2.7	2.5	2.8	2.3	2.2	2.3	2.3	2.4	2.3
<b>Хозяйства населения</b>											
Надой молока на 1 корову	3130	3249	3378	3456	3513	3510	3553	3486	3496	3501	3500
Средний настриг шерсти с 1 овцы	3.2	3.2	3.1	3.1	3.1	3.0	2.9	2.9	2.7	2.7	2.7
<b>Крестьянские (фермерские) хозяйства и индивидуальные предприниматели</b>											
Надой молока на 1 корову	2607	2642	2714	2746	3268	3291	3360	3372	3323	3450	3465
Средний настриг шерсти с 1 овцы	2.9	2.8	2.4	2.3	2.3	2.4	2.4	2.4	2.2	2.2	2.2

## **СОСТОЯНИЕ ЗЕРНОВОГО РЫНКА РОССИИ**

По материалам Ad hoc grain [http://www.grun.ru/analytics/ad\\_hoc\\_grain/](http://www.grun.ru/analytics/ad_hoc_grain/)

Согласно предварительным данным с 1 июля по 4 апреля экспортировано 37.7 млн. т злаков (без учета данных о взаимной торговле с государствами – членами ЕАЭС) что на 6.2 % ниже, чем за аналогичный период прошлого сезона (40.2 млн тонн).

На 2 апреля ФГБУ «Центр оценки качества зерна» выдано сертификатов на экспорт зерна и зернобобовых в размере 39.3 млн т (-2.8 млн т или -7 % к прошлому году), в том числе пшеницы 31.9 млн т (на уровне прошлого года), ячменя – более 3.9 млн т (-16 %), кукурузы – 2.1 млн т (-48 %) и ржи 254 тыс. т (в пять раз больше).

Сохраняется превышение темпов роста в свиноводстве и снижение поголовья в птицеводстве. За февраль темп прироста численности свиней вновь снизился, а темп снижения численности птицы по сравнению с прошлым сезоном уменьшился. На 1 марта 2019 года численность свиней в сельскохозяйственных предприятиях превысила 21 млн голов и выросла по сравнению с 1 марта прошлого года на 4.7 % (+5.2 % на 1 февраля, +5.5 % на 1 января). Численность птицы на ту же дату составила почти 464 млн, что на 1.5 % меньше уровня 12-ти месячной давности (-2.4 % на 1 февраля, -2.4 % на 1 января).

По предварительным данным производство комбикормов в феврале 2018 года составило более 2.28 млн т и увеличилось к февралю 2018 года на 3.8 %. Одновременно производство пшеничной муки в феврале превысило 702 тыс. т (+4.3 % к февралю 2018 г.), а производство ржаной муки – выросло по сравнению с прошлым годом до 47.8 тыс. т (+6.8 %). Февральское производство комбикормов достигло исторического максимума, пшеничной муки – стало максимальным за три года, а ржаной муки достигло максимума за четыре года.

За первые восемь месяцев 2018/19 зернового года (июль-февраль) производство комбикормов составило почти 19.18 млн т (+2.9 % к прошлому сезону), производство пшеничной муки – почти 5.79 млн т (+1.2 %), а ржаной муки – более 423 тыс. т (+3.3 %).

Продажи зерна из ИФ в 2019 году возобновились 22 января высокими темпами, но за последние недели объемы торгов резко упали, в том числе в апреле продано всего 27.5 тыс. т, а в марте – 89.7 тыс. т, в том числе 49.9 тыс. т продовольственной пшеницы. Косвенно этот факт можно рассматривать как сигнал к снижению рыночных цен. Суммарно с 22 января по 10 апреля было продано 714.5 тыс. т зерна, в том числе 236 тыс. т пшеницы 3 класса, 300 тыс. т пшеницы 4 класса, 104.3 тыс. т фуражной пшеницы, 53.6 тыс. т ржи, а также 21 тыс. т ячменя. Всего из ИФ в текущем сезоне было продано более 1 183 тыс. т зерна. Объем зерна федерального интервенционного фонда по состоянию на 5 апреля составляет 2 203.6 тыс. т.

Озимые под урожай 2019 года посеяны на площади более 17.7 млн га (+615 тыс. га к прошлому году). По данным Росгидромета, на начало марта в целом по территории России от 4 до 6 % озимых зерновых культур находятся в плохом состоянии, что соответствует прошлогоднему уровню.



На 9 апреля озимые зерновые культуры в целом по стране подкормлены на площади более 9.4 млн га или 53.2 % к площади сева (+4.75 млн га к 2018 г.).

Яровой сев начался раньше обычных сроков и идет высокими темпами. На ту же дату яровые зерновые культуры в целом по стране посеяны на площади 1.33 млн га или 4.5 % к прогнозной площади (в 2018 г. – 543 тыс. га), из них яровой ячмень посеян на площади 714 тыс. га или 9.1 % к прогнозной площади, яровая пшеница – на 89.3 тыс. га. Прогноз сева яровых зерновых в 2019 году от МСХ составляет 29.5 млн га, что на 0.1 млн га больше 2018 года.

По данным Гидрометцентра ([www.meteoinfo.ru](http://www.meteoinfo.ru)) в первой декаде апреля агрометеорологические условия для завершения зимовки озимых зерновых культур были преимущественно удовлетворительными. К северу от линии, проходящей через Санкт-Петербург, Вологду, Кострому, Нижний Новгород, Пензу и Самару, на полях ещё наблюдался снежный покров. На отдельных полях с высоким снежным покровом (более 40 см) сохранялись условия для повреждения озимых зерновых культур вследствие выпревания. Состояние озимых культур преимущественно хорошее. На юге озимые зерновые культуры вегетировали в условиях хорошей влагообеспеченности, на части полей на востоке Ставропольского края, юго-востоке Ростовской области и в Республике Крым влагообеспеченность их была удовлетворительной. В большинстве районов у них наблюдался рост стебля, состояние растений хорошее, на части полей удовлетворительное.

По прогнозу Гидрометцентра во второй декаде апреля в Южном, Северо-Кавказском и на юге Центральных федеральных округов агрометеорологические условия для роста и развития озимых зерновых культур, а также для проведения посевных работ будут хорошими и удовлетворительными. В остальных районах Центрального федерального округа, на юго-западе Приволжского и Северо-Западного федеральных округов условия для начала вегетации озимых культур и начала весенне-посевных работ будут в основном удовлетворительными. В большинстве земледельческих районов Уральского федерального округа и Западной Сибири агрометеорологические условия для окончания зимовки озимых зерновых культур, а в отдельных южных районах для возобновления их вегетации будут в основном удовлетворительными.



**Конъюнктура рынков зерна. муки. круп и масличного рынка  
5 апреля 2019 г..**

(материалы предоставлены ООО «ПроЗерно»)  
ООО «ПроЗерно» - официальный информационный партнер РЗС

**Средние цены на зерно. EXW Европейская Россия (индекс ПроЗерно)**

Товар	15.03.19	22.03.19	29.03.19	05.04.19	последнее изменение
Пшеница 3 класса (кл.23%)	13 850	13 830	13 755	13 710	-45
то же \$/t	\$211.7	\$216.9	\$212.5	\$209.6	-\$2.9
Пшеница 4 класса	12 995	12 980	12 950	12 930	-20
то же \$/t	\$198.6	\$203.5	\$200.0	\$197.7	-\$2.4
Продовольственная рожь	10 150	10 135	10 135	10 145	+10
то же \$/t	\$155.2	\$158.9	\$156.6	\$155.1	-\$1.5
Фуражная пшеница	12 300	12 255	12 225	12 230	+5
то же \$/t	\$188.0	\$192.2	\$188.8	\$187.0	-\$1.9
Фуражный ячмень	12 380	12 265	12 050	11 970	-80
то же \$/t	\$189.2	\$192.3	\$186.1	\$183.0	-\$3.1
Пивоваренный ячмень	14 500	14 400	14 200	14 100	-100
то же \$/t	\$221.6	\$225.8	\$219.4	\$215.6	-\$3.8
Фуражная кукуруза	11 890	11 840	11 785	11 800	+15
то же \$/t	\$181.7	\$185.7	\$182.1	\$180.4	-\$1.6

- цены на **пшеницу 3 класса** менялись разнонаправленно: в Центре снизились на -100руб./т, в Черноземье вниз на -40руб./т и в Поволжье на -25руб./т, на Юге и в Сибири остались без изменений, а на Урале восстановились на +65руб./т;

- цены на **пшеницу 4 класса** двигались слабо и по-разному: снизились в Центре на -65руб./т, в Черноземье и Поволжье снизились на -25-30руб./т, на Юге продолжили слабый рост на +35руб./т, на Урале восстановились на +50руб./т и в Сибири сползли на -15руб./т;

- цены на **пшеницу 5 класса** менялись слабо и также разнонаправленно: в Центре снизились на -35руб./т, в Черноземье остались без изменений, на Юге подросли на +35руб./т, в Поволжье прибавили +15руб./т, на Урале и в Сибири восстановились на +50-65руб./т;

- цены на **фуражный ячмень** продолжили умеренное снижение, только на Урале остались стабильными, на Юге упали на -215руб./т, снизились в Центре на -50руб./т, в Черноземье, Поволжье и Сибири вниз на -25-35руб./т;

- цены на **продовольственную рожь** подросли на +40руб./т, в остальных регионах остались без изменений;

- цены на **кукурузу** практически не менялись, только в Черноземье подросли на +60руб./т, в остальных регионах остались без изменений;



- цены на **горох** на Юге были стабильными, а в остальных регионах выросли: в Центре и Черноземье восстановились на +130руб./т, в Поволжье прибавили +40руб./т и в Сибири +200руб./т.

**Средние цены на муку EXW Европейская Россия  
(индекс ПроЗерно)**

Товар	15.02.19	22.02.19	01.03.19	08.03.19	последнее изменение
Пшеничная мука высшего сорта	20 155	20 345	20 455	20 450	-5
то же \$/t	\$302.2	\$310.5	\$310.8	\$310.0	-\$0.8
Пшеничная мука 1 сорта	19 010	19 130	19 420	19 425	5
то же \$/t	\$285.0	\$292.0	\$295.1	\$294.5	-\$0.6
Пшеничная мука 2 сорта	16 425	16 665	16 835	16 875	40
то же \$/t	\$246.2	\$254.4	\$255.8	\$255.8	\$0.0
Ржаная обдирная мука	15 165	15 100	15 260	15 260	0
то же \$/t	\$227.3	\$230.5	\$231.9	\$231.3	-\$0.5

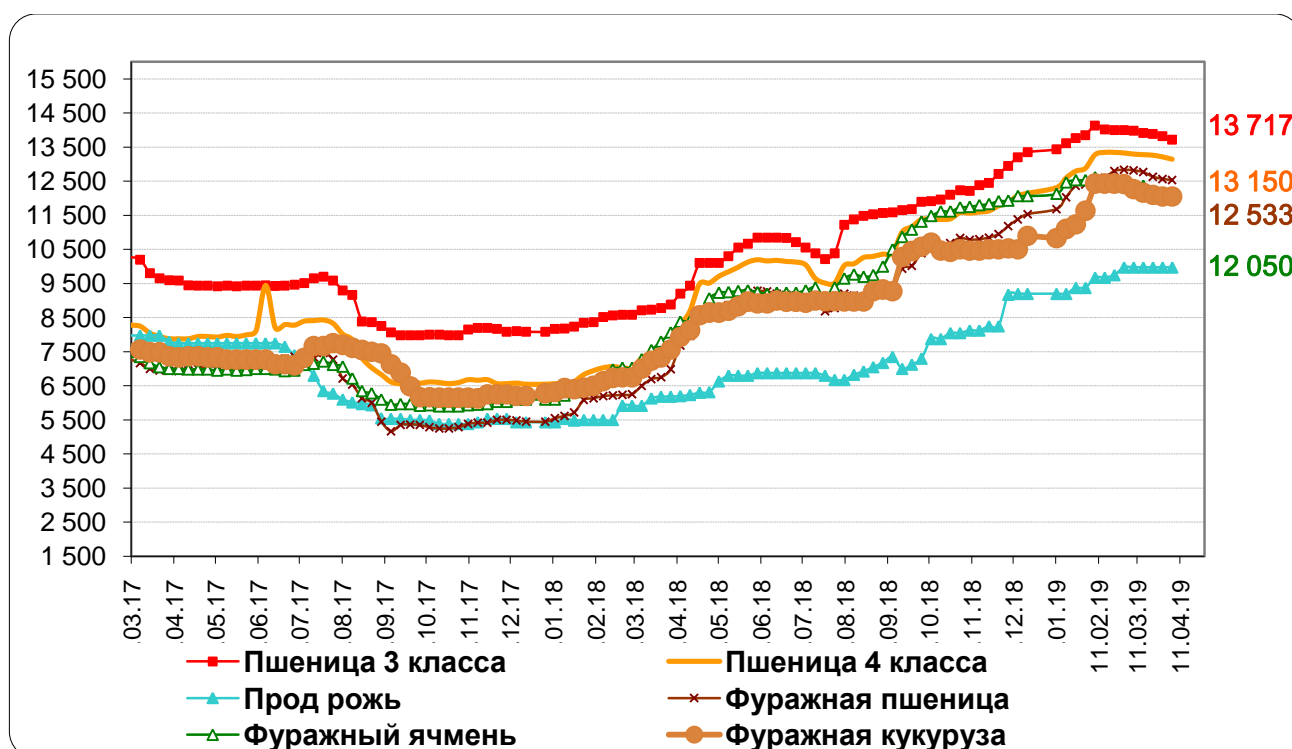
**Средние цены на крупу. EXW Европейская Россия  
(индекс ПроЗерно)**

Товар	15.03.19	22.03.19	29.03.19	05.04.19	последнее изменение
Гречневая крупа 1 сорта	22 415	22 360	22 210	22 040	-170
то же \$/t	\$342.6	\$350.6	\$343.1	\$337.0	-\$6.1
Рисовая крупа 1 сорта	31 485	31 390	31 455	31 455	0
то же \$/t	\$481.3	\$492.2	\$485.9	\$480.9	-\$5.0
Пшено 1 сорта	53 585	53 335	53 270	52 585	-685
то же \$/t	\$819.1	\$836.4	\$822.9	\$804.0	-\$18.9

## Средние цены на масличный рынок. EXW Европейская Россия (индекс ПроЗерно)

Товар	15.03.19	22.03.19	29.03.19	05.04.19	последнее изменение
Подсолнечник	20 550	20 455	20 335	20 330	-5
то же \$/t	\$314.1	\$320.8	\$314.1	\$310.8	-\$3.3
Сырое подсолнечное масло нерафинированное	42 845	42 745	42 615	42 505	-110
то же \$/t	\$654.9	\$670.3	\$658.3	\$649.9	-\$8.5
Рапс	14 190	14 290	14 220	13 335	-885
то же \$/t	\$216.9	\$224.1	\$219.7	\$203.9	-\$15.8
Сырое рапсовое масло нерафинированное	24 625	24 730	24 875	24 875	0
то же \$/t	\$376.4	\$387.8	\$384.3	\$380.3	-\$4.0
Соевые бобы	29 490	28 590	28 545	28 000	-545
то же \$/t	\$450.8	\$448.3	\$441.0	\$428.1	-\$12.9

## Динамика цен на зерно по Европейской части Российской Федерации. руб./т



## Средние цены на продовольственное зерно. руб./т. EXW. по округам

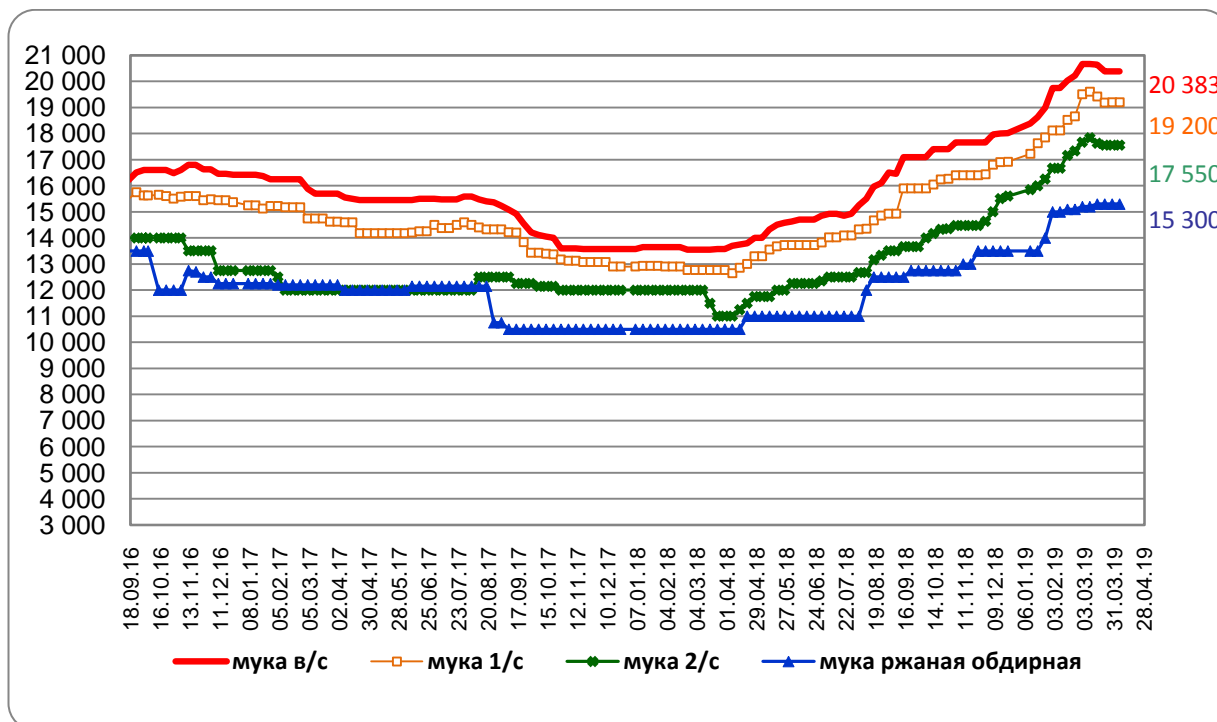
Регион	Пшеница 3 класса			Пшеница 4 класса			Рожь гр. А		
	05.04	изменение		05.04	изменение		05.04	изменение	
		за неделю	от 01.07.		за неделю	от 01.07.		за неделю	от 01.07.
Центральный район	13 717	-100	3 000	13 150	-67	3 017	9 975	0	3 100
Центральное Черноземье	13 590	-40	3 050	12 990	-30	2 940	10 450	0	4 262
Северный Кавказ	14 217	0	3 434	13 400	33	3 600			
Поволжье	13 325	-25	3 125	12 175	-25	2 687	10 013	38	4 188
Южный Урал и Зауралье	12 288	63	2 938	11 138	50	2 800	8 500	0	2 562
Западная Сибирь	11 483	0	1 850	10 267	-16	1 567	8 267	0	2 117
Восточная Сибирь	11 250	0	1 950	10 250	0	2 000			

## Средние цены на фуражное зерно. руб./т. EXW. по округам

Регион	Фуражная пшеница			Фуражный ячмень			Фуражная кукуруза		
	05.04	изменение		05.04	изменение		05.04	изменение	
		за неделю	от 01.07.		за неделю	от 01.07.		за неделю	от 01.07.
Центральный район	12 533	-34	3 383	12 000	-50	2 767	12 050	0	3 083
Центральное Черноземье	12 150	0	3 000	11 800	-30	2 700	11 670	60	2 870
Юг и Северный Кавказ	12 650	33	3 650	12 267	-216	2 767	11 883	0	1 733
Поволжье	11 588	13	3 225	11 813	-25	3 150	11 600	0	2 350
Южный Урал и Зауралье	11 238	63	3 925	10 813	0	3 225			
Западная Сибирь	9 683	50	2 300	9 417	-33	1 784			
Восточная Сибирь	9 750	0	1 950						



## Динамика цен на муку по Европейской части Российской Федерации. руб./т

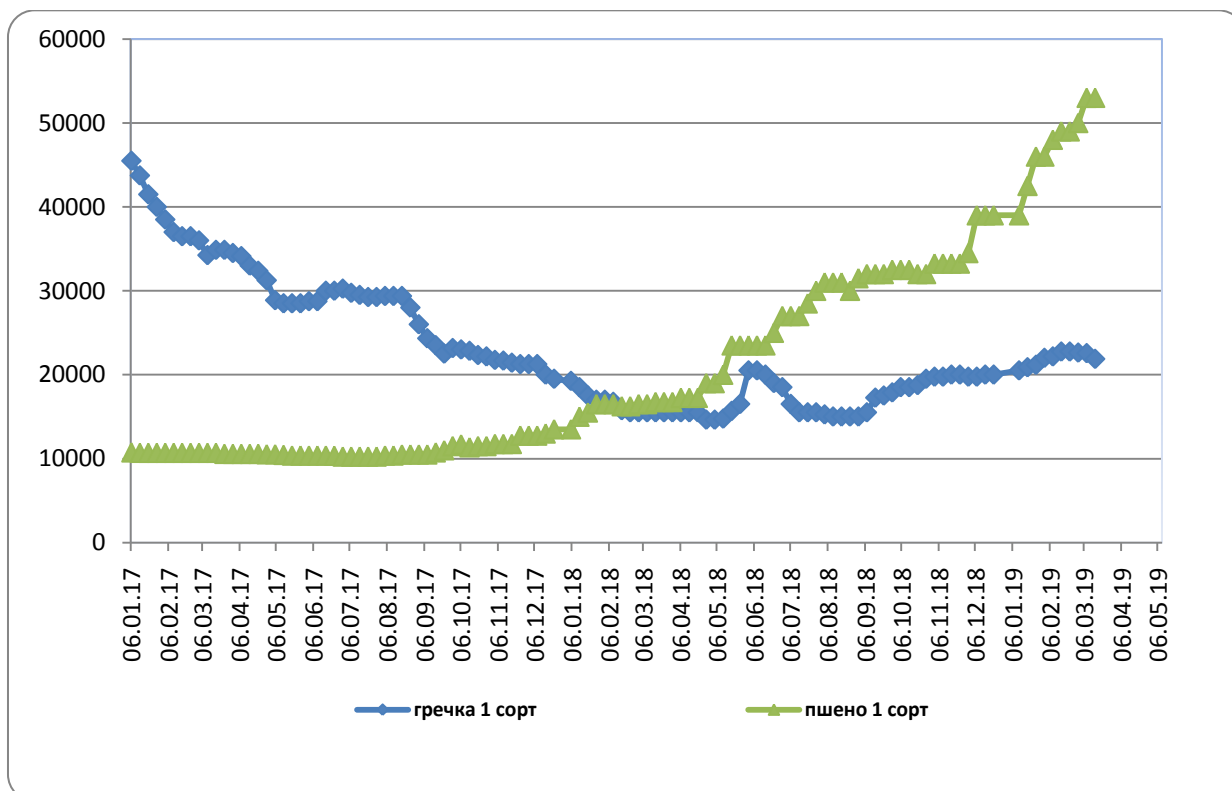


## Цены продаж муки ГОСТ в регионах России. руб./т. EXW

Регион	Мука пшеничная в/с			Мука пшеничная 1/с		
	05.04	изменение		05.04	изменение	
		за неделю	от 01.07.		за неделю	от 01.07.
Москва и область	22000-23200	-	-	20000-21000	-	-
Центральный район	20 383	0	5 458	19 200	0	5 175
Центральное Черноземье	20 140	0	5 069	19 210	0	4 896
Северный Кавказ	20 667	0	4 617	19 883	0	4 416
Поволжье	19 833	0	5 166	18 867	0	5 034
Западная Сибирь	17 717	0	2 717	16 633	0	2 300

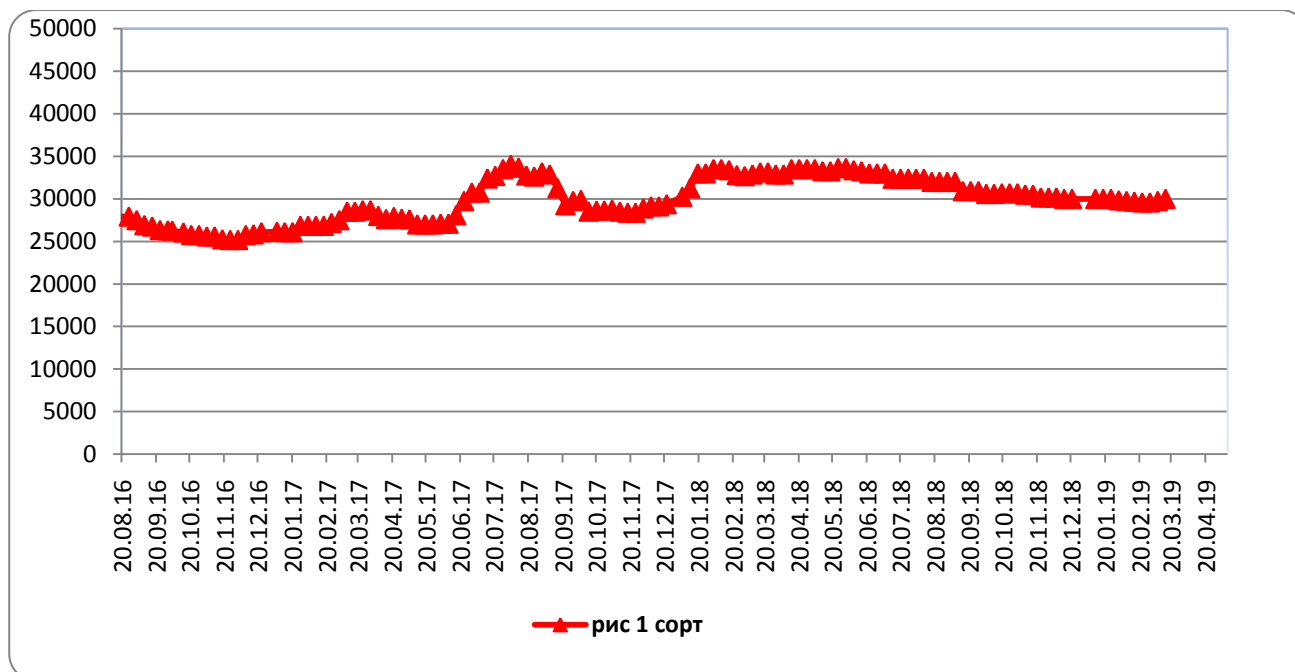
Регион	Мука пшеничная 2/с			Мука ржаная обдирная		
	05.04	изменение		05.04	изменение	
		за неделю	От 01.07		за неделю	от 01.07.
Москва и область	17700-19000	-	-	17000-18500	-	-
Центральный район	17 550	0	5 050	15 300	0	4 300
Центральное Черноземье	17 250	0	4 375	15 000	0	4 360
Северный Кавказ	16 500	0	3 625		0	0
Поволжье	15 583	0	5 333	14 571	0	4 991
Западная Сибирь	15 000	0	2 300	13 700	0	1 825

**Динамика цен на крупяную продукцию в Центральном Черноземье. руб./т**





## Динамика цен на рис на Северном Кавказе, руб./т.



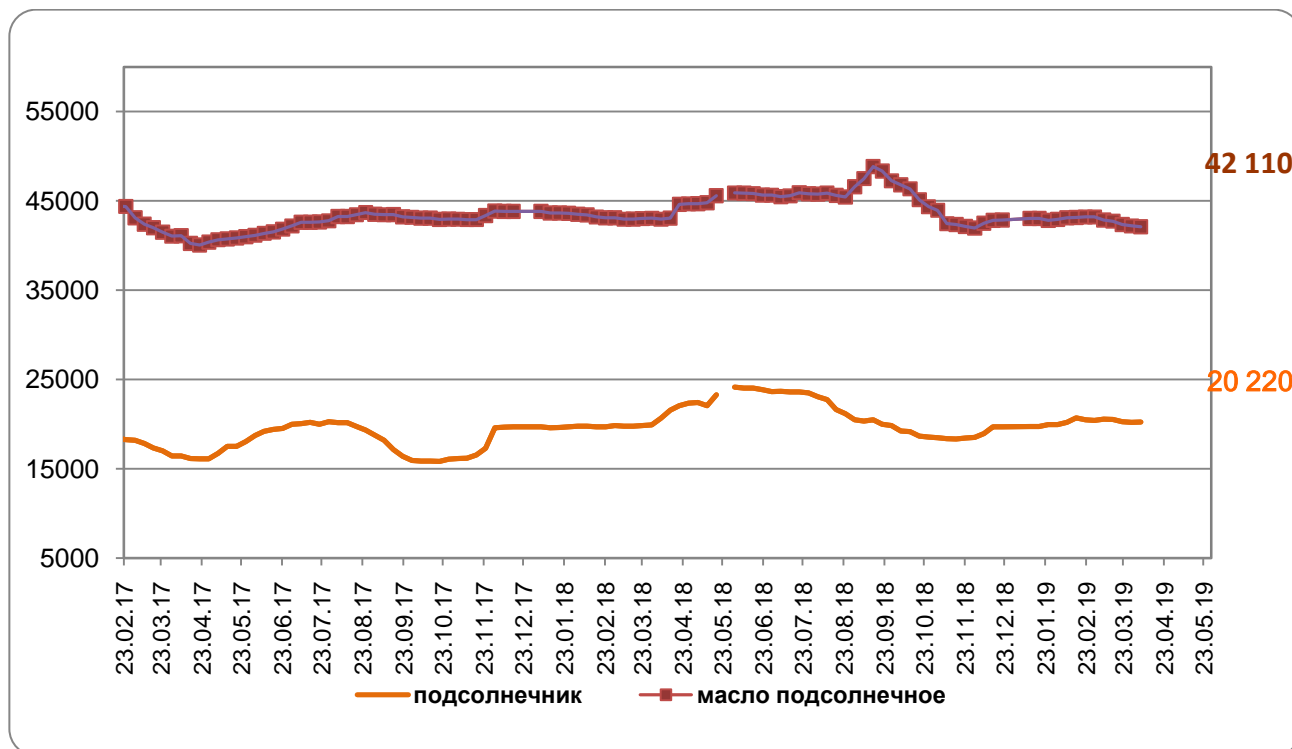
## Цены продаж крупы в регионах России. руб./т. EXW

Регион	Гречка 1 сорт		Рис 1 сорт		Пшено 1 сорт	
	05.04	Изменение*	05.04	Изменение*	05.04	Изменение*
Москва и область	21500-25000	-	30000-35500	-	50000-55000	-
Центральный район	22 000	0		0		
Центральное Черноземье	21 500	-250			53 000	-250
Северный Кавказ	0		30 083	0	53 000	-500
Поволжье	21 500	-250	32 000	0	51 000	-2 000
Западная Сибирь	19 500	-500	35 500	0	50 500	0

\*Изменение за неделю



**Динамика цен на подсолнечник и нерафинированное подсолнечное масло в Центральном Черноземье. руб./т**



**Подсолнечник и нерафинированное подсолнечное масло: средние цены в регионах России. руб./т. EXW**

Регионы	подсолнечник		масло подсолнечное	
	05.04	Изменение за неделю	05.04	Изменение за неделю
Центральное Черноземье	20 220	30	42 110	-90
Юг и Северный Кавказ	20 915	0	43 200	-100
Поволжье	19 850	-50	42 200	-150
Западная Сибирь	19 750	0	42 350	-400



## Цены продаж масличных в регионах России, руб./т. EXW

Регион	рапс		масло рапсовое		соевые бобы	
	05.04	Изменения*	05.04	Изменения*	05.04	Изменения*
Центральный район	25 915	170	0	0	27 335	915
Центральное Черноземье	25 500	0	20 220	-30	27 500	515
Юг и Северный Кавказ	25 250	0	20 915	0	29 415	170
Поволжье	22 835	-170	19 850	50	27 750	585
Южный Урал и Зауралье	21 085	0				
Западная Сибирь	22 000	0	19 750	0	27 500	250
Дальний Восток					26 750	500

## ОБЗОР МИРОВОГО РЫНКА ЗЕРНА

Обнародованный 9 апреля очередной прогноз USDA параметров сезона-2018/19 стал негативным по пшенице и кукурузе из-за прогнозируемого снижения спроса и роста конечных запасов. По сравнению с мартовским прогнозом USDA повысило прогноз мировых конечных запасов пшеницы на 1.9 %, а запасы кукурузы были повышены на 1.8 %. USDA уменьшило оценку валового сбора и потребления пшеницы в мире, понизив прогноз валового сбора меньше снижения прогноза потребления. Одновременно USDA повысило прогноз валового сбора кукурузы в мире.

По сравнению с мартом USDA повысило оценку урожая кукурузу в ЕС на 2.1 млн т, в Бразилии – на 1.5 млн т и в Аргентине на 1.0 млн т.

Кроме того ожидается, мировой валовой сбор ячменя снизился до шестилетнего минимума в размере 140.7 млн т (-2.4 % к прошлому году). При этом из-за уменьшения предложения ячменя конечные запасы продолжают снижаться третий год подряд, составят более 18.3 млн т (-6.0 % к сезону 2017/18) и достигнут 35-ти летнего минимума.

USDA прогнозирует, что валовой сбор пшеницы в мире в новом сезоне 2018/19 достигнет четырехлетнего минимума в размере 733 млн т, что на 0.1 млн т меньше мартовского прогноза и на 30.3 млн т ниже оценки предыдущего рекордного сезона 2017/18. Одновременно USDA ожидает, что мировое потребление пшеницы будет выше валового сбора на 6.3 млн т, что приведет к соответствующему снижению конечных запасов. В итоге прогнозируется, что мировые конечные запасы пшеницы снизятся



впервые за последние шесть сезонов и составят более 275 млн т (+5.1 млн т к мартовскому прогнозу).

Прогноз мирового экспорта пшеницы (с мукой) в текущем сезоне составляет 178.5 млн т (-0.4 млн т к марту и -2.8 млн т к 2017/18 году).

Урожай кукурузы оценивается вторым по величине за всю историю в размере более 1 107 млн т (+6.2 млн т к марту и +31 млн т к прошлому сезону). Одновременно USDA ожидает, что мировое потребление кукурузы будет на 26.4 млн т больше валового сбора, что приведет к соответствующему снижению конечных запасов кукурузы, которые достигнут трехлетнего минимума в размере около 314 млн т.

Прогноз мирового экспорта кукурузы в новом сезоне составляет более 168 млн т (+1.2 млн т к марту и +21.1 млн т к 2017/18 году).

Кроме того USDA в очередной раз скорректировало параметры предыдущих сезонов. По пшенице конечные запасы 2017/18 з.г. повышены на 2.3 млн т, а по кукурузе - понижены на 0.8 млн т.

Среднее отклонение апрельского прогноза USDA от итогового значения валового сбора и конечных запасов пшеницы в мире составляет соответственно 2.1 и 4.0 млн т.

Экспорт мягкой пшеницы и ячменя из ЕС за последнюю неделю вновь снизил отставание от темпа экспорта в прошлом сезоне. По предварительным данным с 1 по 7 апреля объем экспорта мягкой пшеницы из ЕС составил 491.6 тыс. т, а экспорт ячменя за тот же период – 41.2 тыс. т. По предварительным данным с 1 июля по 7 апреля объем экспорта пшеницы из ЕС составил более 15.55 млн т (-5 % к 2017/18 году), в том числе мягкой пшеницы экспортировано почти 15 млн т (-4 %), а дурума – 573 тыс. т (-16 %). Экспорт ячменя из ЕС за тот же период составил почти 3.5 млн т (-23 %).

Благоприятные агрометеорологические условия в зимний период позитивно сказались на состоянии посевов пшеницы в США. На 1 апреля 2019 года доля посевов в хорошем состоянии озимой пшеницы в хорошем состоянии и отличном состоянии составила 56 % площадей, что на 1 п.п. больше, чем на последнюю отчетную дату 25 ноября 2018 года и одновременно на 24 п.п. больше уровня прошлого сезона. Согласно прогнозу USDA общая площадь сева пшеницы в США под урожай 2017 года составит менее 19.3 млн га (-4 % к 2018 году) и станет второй минимальной площадью сева с 1919 года. Посевные площади озимой пшеницы составят более 12.7 млн га (-3.2 % к уровню прошлого года).

Дожди на Среднем Западе США повышают риски переувлажнения почвы, может привести к затягиванию ярового сева. Одновременно агрометеорологические условия вегетации озимых в США в целом остаются благоприятными, за последнюю неделю изменились разнонаправлено и остаются заметно лучше по сравнению с аналогичной датой в прошлом году. Согласно мониторингу засух (U.S. Drought Monitor) на 2 апреля в районе Великих равнин доля площадей, подверженных засухе, не изменилась и составила 1.5 % (0.0 п.п. за неделю, -38.3 п.п. к прошлому году), а на Среднем Западе – также сохранилась на уровне 0.0 % (0.0 п.п. за неделю, -2.4 п.п. к прошлому году).



В Канзасе – крупнейшем производителе озимой пшеницы HRW, доля площадей, подверженных засухе осталась на уровне 0.0 % (0.0 п.п. за неделю, -81.7 п.п. к прошлому году), в Оклахоме – также составила 0.0 % (0.0 п.п. за неделю, -47.4 п.п. к прошлому году), а в Техасе – продолжала расти и составила 12.2 % (+0.8 п.п. за неделю, -37.2 п.п. к прошлому году).

В период с 22 по 28 марта экспортные нетто-продажи американской пшеницы продолжали расти, превзошли ожидания рынка и выросли почти до 705 тыс. т (+48 % за неделю и +70 % к среднему уровню за четыре недели). В том числе чистые продажи SRW за период подскочили до 158.2 тыс. т (в 6.8 раза больше и в 3.4 раза больше), а HRW – снизились до 266.6 тыс. т (-5 % и +25 %). Суммарные экспортные заявки на пшеницу продолжали расти к прошлогоднему уровню и с начала сезона по 28 марта составили более 24.3 млн т (+6.1 % к прошлому году), в том числе на пшеницу SRW – более 3.24 млн т (+35 %) и HRW – почти 8.64 млн т (-4 %).

Экспорт пшеницы за период составил почти 416 тыс. т (-2 % к предыдущей неделе). В целом с 1 июня по 28 марта из США экспортировано более 18.2 млн т пшеницы (-3.6 % к 2017/18 году). В том числе SRW экспортировано 2.32 млн т (+24 %), а HRW – более 6.07 млн т (-24 % к прошлому году).

На тендере 26 марта GASC закупила 120 тыс. т американской пшеницы SRW с поставкой с 25 апреля по 5 мая. Цена закупки пшеницы составила от 221US\$/т FOB с фрахтом 27.29 и 27.58US\$/т. Российская пшеница предлагалась по ценам от 237.5 до 246US\$/т FOB и вновь не попала в число победителей.

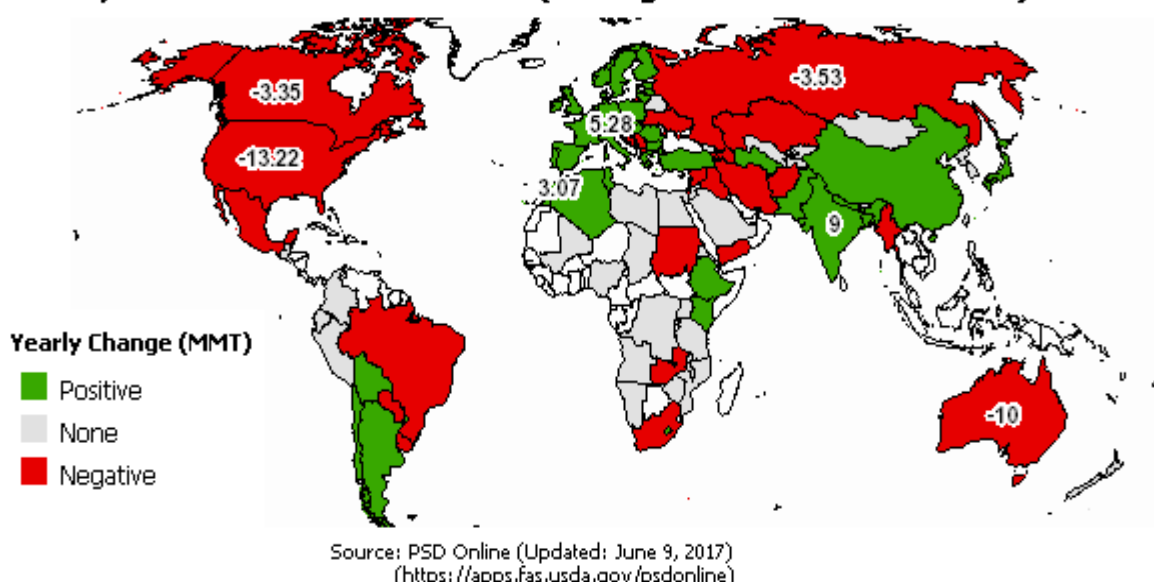
Экспортные нетто-продажи кукурузы за неделю оказались заметно ниже ожиданий рынка и составили более 537 тыс. т (-41 % за неделю и -31 % к среднему уровню за четыре недели). Суммарные экспортные заявки на кукурузу с начала сезона составили почти 43.2 млн т (-8.8 % к прошлому году). Экспорт кукурузы за отчетный период составил 1 262 тыс. т (+32 % за неделю). В целом с 1 сентября по 28 марта из США экспортировано более 30.0 млн т кукурузы (+24 % к 2017/18 году).

Во Франции состояние посевов озимой пшеницы немного ухудшилось, а ячменя осталось без изменений и лучше прошлогоднего. На 1 апреля доля озимой пшеницы в хорошем и отличном состоянии составила 84 % (-1 п.п. за неделю и +6 п.п. к прошлому году), а озимого ячменя – 81 % (0 п.п. за неделю и +7 п.п. к прошлому году). При этом доля посевов пшеницы в отличном состоянии составила 5 % (0 п.п. к прошлому году), а ячменя – 4 % (0 п.п. к прошлому году).

Экспорт мягкой пшеницы и ячменя из ЕС за последнюю неделю вновь снизил отставание от темпа экспорта в прошлом сезоне. По предварительным данным с 1 по 7 апреля объем экспорта мягкой пшеницы из ЕС составил 491.6 тыс. т, а экспорт ячменя за тот же период – 41.2 тыс. т. По предварительным данным с 1 июля по 7 апреля объем экспорта пшеницы из ЕС составил более 15.55 млн т (-5 % к 2017/18 году), в том числе мягкой пшеницы экспортировано почти 15 млн т (-4 %), а дурума – 573 тыс. т (-16 %). Экспорт ячменя из ЕС за тот же период составил почти 3.5 млн т (-23 %).



Производство пшеницы. 2017/18 МГ  
2017/2018 Wheat Production (Change from Previous Year)



Производство. потребление. переходящие запасы пшеницы в мире. тыс. т

	2012/13	2014/15	2015/16	2017 апрель	2017 май	2017 июнь	2017 июль
<b>Производство</b>							
Аргентина	10 000	10 500	14 400	17 500	17 000	17 000	17 500
Австралия	22 079	26 000	33 000	23 500	35 000	25 000	22 500
Бразилия	4 300	5 600	6 700	5 600	6 730	5 600	5 200
Канада	27 200	27 600	31 700	28 350	31 700	28 350	26 500
Китай	121 000	130 190	128 850	130 000	128 850	131 000	130 000
Египет	8 500	8 100	8 100	8 100	8 100	8 100	8 100
ЕС-27	133 120	157 977	143 974	150 000	144 658	151 000	148 870
Индия	94 880	88 940	90 000	96 000	87 000	97 000	96 000
Иран	14 000	14 000	15 500	15 000	15 500	15 000	15 000
Казахстан	9 841	14 000	16 500	13 000	14 985	13 000	14 000
Пакистан	23 300	25 478	25 300	26 200	25 600	26 200	26 200
Российская Федерация	37 720	61 000	72 000	72 000	72 529	67 000	81 000
Турция	15 500	19 500	17 500	19 500	17 250	17 500	20 000
Украина	15 761	27 000	27 000	24 000	26 800	25 000	26 500
США	61 755	55 840	62 859	47 892	62 859	49 539	47 334

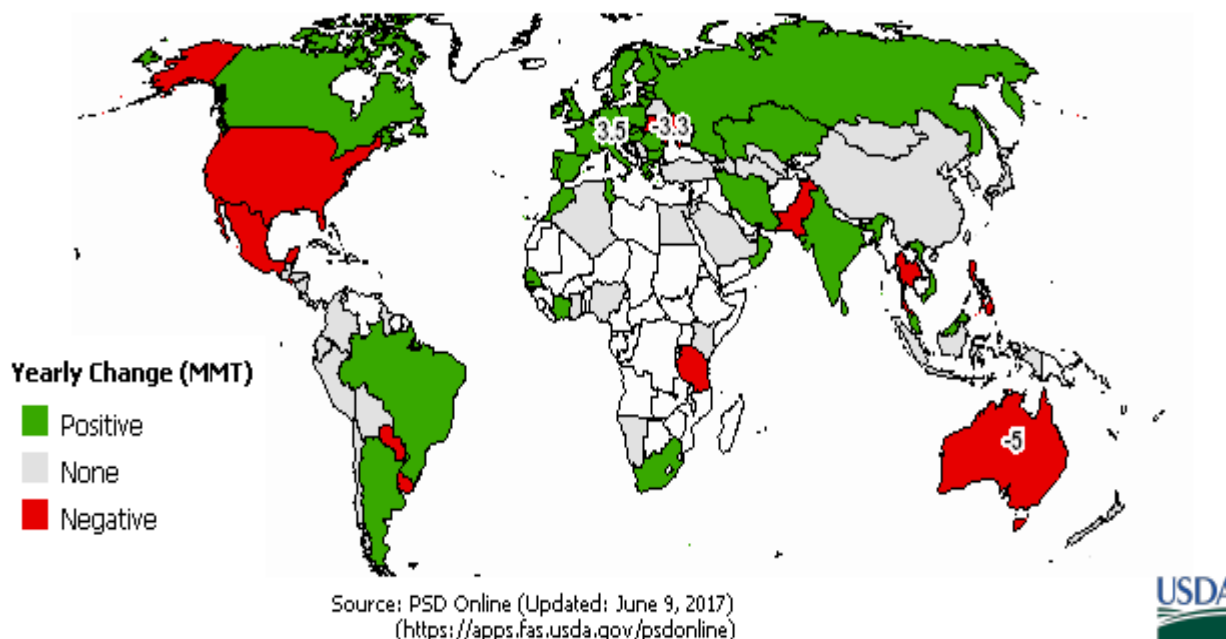


	2012/13	2014/15	2015/16	2017 апрель	2017 май	2017 июнь	2017 июль
Узбекистан	6 700	7 200	7 200	7 200	7 200	7 200	7 200
Всего	655 250	735 388	751 263	737 827	751 357	737 826	744 849
<b>Потребление</b>							
Алжир	9 250	10 250	10 450	10 350	10 250	10 350	10 450
Бразилия	10 900	10 400	11 300	11 700	11 500	11 600	11 700
Канада	9 900	9 000	9 900	8 800	10 200	8 800	8 200
Китай	125 000	118 000	117 000	116 000	118 000	116 000	116 000
Египет	18 700	19 600	19 700	20 000	19 700	20 000	20 000
ЕС-27	121 000	125 750	129 200	127 250	129 000	127 250	127 250
Индия	83 840	93 940	96 140	99 000	98 340	100 000	99 000
Иран	16 400	18 000	18 500	18 350	18 500	18 500	18 350
Марокко	8 300	9 800	10 200	10 300	10 200	10 300	10 300
Пакистан	23 900	24 600	24 500	25 400	24 500	25 400	25 400
Российская Федерация	33 550	37 000	39 000	41 000	39 000	39 500	43 000
Турция	17 500	18 000	17 800	17 400	17 500	17 400	17 700
Украина	11 800	12 500	11 800	10 200	10 800	10 600	10 000
США	38 284	32 197	35 163	31 869	32 959	32 413	31 733
Узбекистан	7 975	9 300	9 700	9 900	9 700	9 900	9 900
Всего	686 831	714 242	734 477	734 877	736 329	735 076	736 861
<b>Переходящие запасы</b>							
Австралия	3 422	4 998	7 328	5 588	7 829	6 979	3 696
Канада	4 907	5 693	5 952	5 163	7 156	5 163	5 115
Китай	54 146	87 295	111 592	127 192	111 092	127 992	127 254
Египет	4 798	3 902	4 198	3 507	3 957	3 507	3 343
ЕС-27	9 637	19 259	10 281	10 078	9 736	10 279	10 068
Индия	24 200	11 900	11 000	10 036	8 800	10 140	9 920
Российская Федерация	5 269	7 132	10 101	11 836	11 630	10 930	16 835
США	19 550	25 614	31 117	25 532	31 550	24 862	25 382
Всего	174 473	232 037	252 138	260 596	252 262	258 287	263 138



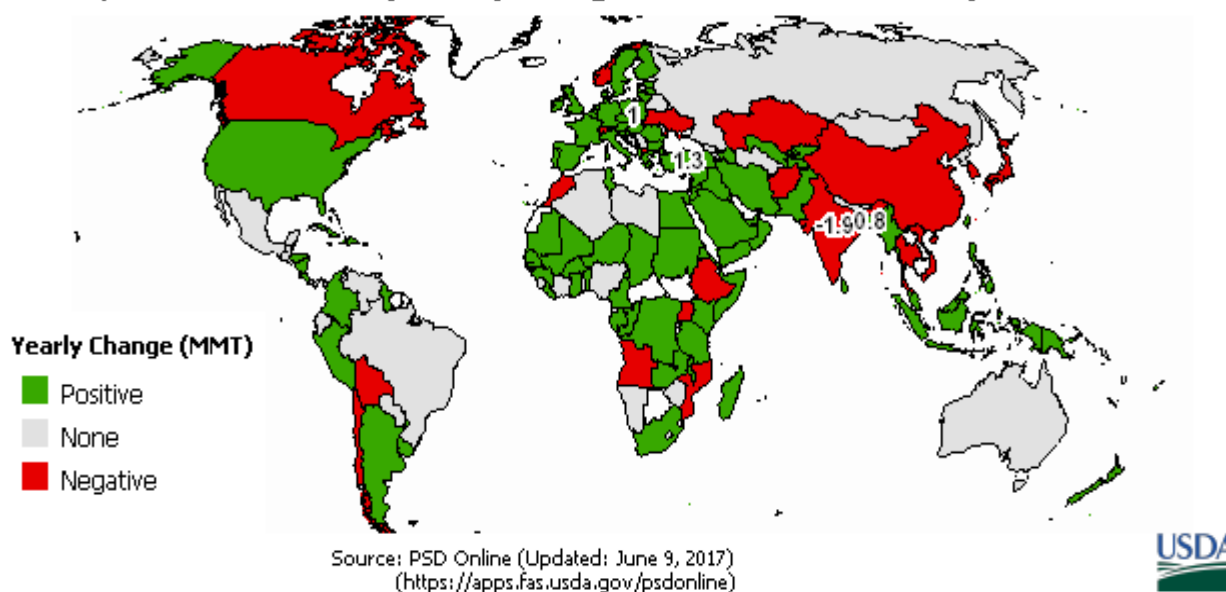
## Экспорт пшеницы 2017/18 МГ

### 2017/2018 Wheat Exports (Change from Previous Year)



## Импорт пшеницы 2017/18 МГ

### 2017/2018 Wheat Imports (Change from Previous Year)





## Мировая торговля пшеницей тыс т

	2012/13	2014/15	2015/16	2017 апрель	2017 май	2017 июнь	2017 июль
<b>Экспорт</b>							
Аргентина	4 000	6 000	8 000	11 500	10 100	11 000	11 500
Австралия	19 000	18 000	24 000	19 000	25 000	19 000	18 500
Канада	18 800	20 500	21 500	22 000	20 000	22 000	20 500
ЕС-27	22 000	32 500	25 000	30 000	26 500	31 000	28 500
Индия	6 805	800	400	500	400	500	500 000
Казахстан	6 500	6 500	8 500	7 000	7 000	7 000	7 500
Российская Федерация	11 200	23 500	29 000	30 500	28 000	29 000	32 500
Турция	3 300	4 000	5 600	6 200	6 000	6 000	6 500
Украина	7 200	15 500	15 500	14 000	17 300	14 500	16 500
США	27 472	21 772	26 535	26 535	27 896	27 216	26 535
Всего	138 291	161 564	176 832	178 424	180 677	178 347	180 034
<b>Импорт</b>							
Афганистан	1 900	2 200	2 700	2 600	2 700	2 600	2 600
Алжир	6 200	7 700	8 200	8 000	8 200	8 000	8 100
Бангладеш	2 600	3 600	5 100	6 800	5 800	6 800	6 500
Бразилия	7 700	6 300	6 500	7 000	6 700	6 900	7 200
Китай	3 200	2 000	3 500	3 000	4 000	1 050	3 000
Египет	8 500	11 500	11 800	12 000	11 500	12 000	12 000
ЕС-27	5 700	6 000	6 500	6 500	5 500	6 500	6 500
Индонезия	6 900	8 100	8 800	9 500	9 000	9 500	10 500
Иран	6 169	4 000	1 000	1 200	1 200	2 000	500 000
Ирак	3 900	3 200	2 300	2 500	2 300	2 500	2 700
Израиль	1 500	1 700	1 700	1 700	1 700	1 700	1 700
Япония	6 600	5 800	5 800	5 800	5 900	5 800	5 800
Южная Корея	5 500	4 200	5 000	4 500	4 500	4 500	4 500
Мексика	3 900	4 400	4 600	5 200	5 200	5 200	5 200
Марокко	3 600	2 800	5 000	4 800	5 500	4 900	4 800
Нигерия	4 000	4 400	4 500	4 600	4 500	4 500	5 000
Перу	1 700	1 800	1 900	2 150	1 900	2 150	2 150
Филиппины	3 400	4 800	5 000	5 650	5 500	5 650	5 650
Саудовская Аравия	2 000	3 800	3 500	3 800	3 500	3 800	3 800
ЮАР	1 800	1 800	1 700	1 800	1 700	1 600	1 900
Судан	1 900	2 800	2 300	2 500	2 300	2 500	2 600
Тайланд	1 800	3 500	3 800	3 000	3 600	3 000	3 000
Турция	3 700	3 800	5 000	5 400	4 500	5 800	5 000
США	3 340	3 266	3 402	3 810	2 994	3 402	4 082
Вьетнам	1 900	2 600	3 300	4 800	5 000	4 800	4 800
Йемен	2 900	3 300	3 350	3 400	3 350	3 350	3 400
Всего	144 859	159 667	171 538	178 021	176 170	178 340	179 353

## Производство потребление и переходящие запасы ячменя тыс

	2012/13	2014/15	2015/16	2017 апрель	2017 май	2017 июнь	2017 июль
<b>Производство</b>							
Алжир	1 500	1 300	1 000	1 200	1 000	1 200	1 200
Аргентина	5 500	3 400	3 340	3 400	3 200	3 400	2 750
Австралия	6 761	8 700	10 600	8 000	13 000	8 000	8 000
Беларусь	2 100	2 000	2 100	1 900	2 100	1 900	1 900
Канада	8 010	8 225	8 800	7 600	8 800	7 600	7 250
Китай	2 350	1 700	2 000	2 100	2 000	2 100	2 100
Эфиопия	1 620	1 900	2 050	2 070	2 050	2 070	2 070
ЕС-27	54 624	60 962	59 749	60 500	60 042	59 500	58 433
Индия	1 620	1 600	1 510	1 700	1 900	1 700	1 740
Иран	3 400	3 300	3 800	2 900	3 000	2 900	3 100
Казахстан	1 500	2 600	2 700	2 500	3 231	2 500	2 700
Марокко	1 200	3 500	1 076	2000	1 076	2000	2 000
Российская Федерация	13 952	17 100	18 000	17 000	17 547	17 000	20 500
Турция	5 500	7 400	4 750	5 000	4 750	5 000	7 000
Украина	6 935	8 700	9 800	7 400	9 900	7 400	8 700
США	4 796	4 666	4 339	3 462	4 339	3 462	3 053
Всего	129 672	145 827	144 737	136 972	147 012	136 972	141 864
<b>Потребление</b>							
Алжир	2 000	2 050	2 050	2 050	2 050	2 050	1 950
Австралия	3 100	2 600	3 100	3 100	3 700	3 100	3 100
Беларусь	2 200	2 200	2 100	2 000	2 100	2 000	2 000
Канада	6 800	6 500	7 165	7 250	7 165	7 250	6 900
Китай	4 500	8 800	7 100	6 900	7 500	6 900	6 900
ЕС-27	51 820	53 100	54 105	53 800	54 600	53 800	53 500
Индия	1 525	1 400	1 570	1 900	1 850	1 900	2 050
Иран	4 500	4 800	5 600	4 600	4 900	4 600	4 600
Япония	1 500	1 450	1 310	1 330	1 310	1 330	1 330
Марокко	1 900	3 000	2 800	2 450	2 800	2 450	2 450
Российская Федерация	12 100	13 900	13 900	14 000	13 700	14 000	15 700
Саудовская Аравия	7 925	8 225	10 725	11 325	11 025	11 325	11 325
Турция	6 100	6 900	5 500	5 400	5 500	5 400	6 400
Украина	5 000	4 500	4 900	4 100	4 700	4 100	4 400
США	4 668	4 420	4 638	4 094	4 638	4 094	4 094
Всего	132 190	143 486	146 397	143 995	147 647	143 995	147 281
<b>Переходящие запасы</b>							
Алжир	1 235	1 204	1 140	890	1 140	890	749





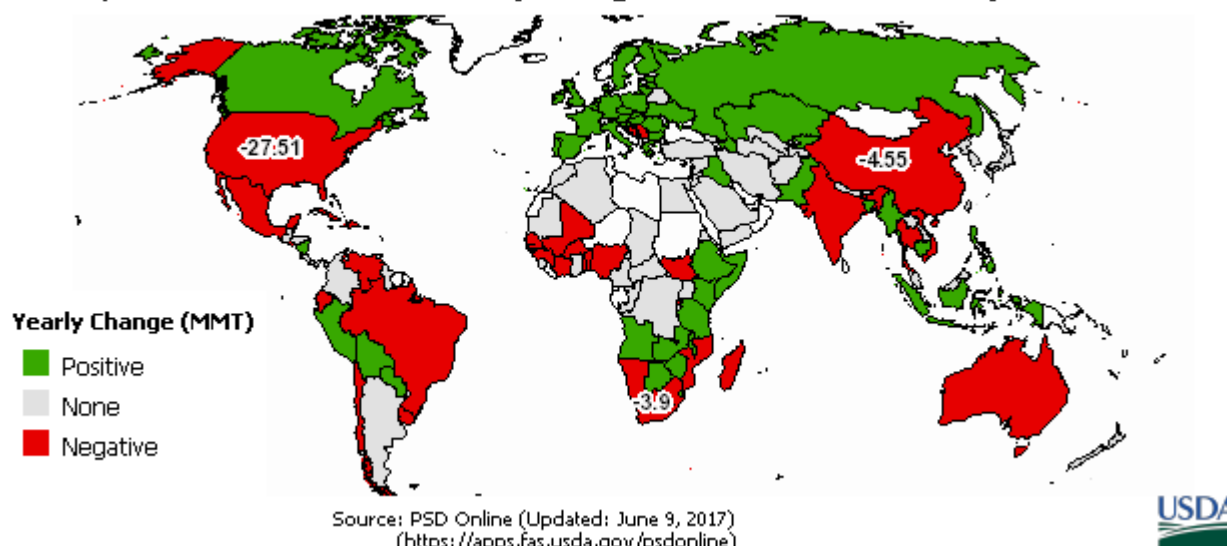
	2012/13	2014/15	2015/16	2017 апрель	2017 май	2017 июнь	2017 июль
Канада	930	1 492	1 653	1 118	1 453	1 118	1 222
ЕС-27	4 388	5 161	5 037	4 760	5 590	4 760	4 682
Иран	1 778	1 218	1 418	418	818	418	618
Российская Федерация	650	1 161	986	983	1 333	983	1 198
Саудовская Аравия	2 603	3 276	3 844	2 729	4 044	2 729	2 729
Украина	937	1 172	814	619	914	619	965
США	1 748	2 066	2 142	1 663	2 142	1 663	1 529
Всего	19 873	24 213	23 236	17 468	24 222	17 468	18 612

## Мировая торговля ячменем тыс. т

	2012/13	2014/15	2015/16	2017 апрель	2017 май	2017 июнь	2017 июль
<b>Экспорт</b>							
Аргентина	4 000	2 000	2 000	2 000	1 800	2 000	1 600
Австралия	3 800	6 000	7 000	6 000	8 100	6 000	5 800
Канада	1 500	1 500	1 500	1 100	1 700	1 100	1 300
ЕС-27	4 700	8 600	6 200	7 000	5 400	7 000	6 200
Казахстан	200	500	700	600	1 000	600	600
Российская Федерация	2 300	3 700	4 000	3 600	3 400	3 600	4 500
Украина	2 200	4 500	5 000	3 600	5 200	3 600	4 600
США	193	261	174	109	109	109	109
Всего	19 378	27 386	26 849	24 269	26 919	24 269	25 114
<b>Импорт</b>							
Бразилия	300	400	450	550	500	550	550
Китай	2 200	7 000	5 000	4 5	5 400	4 500	4 500
Колумбия	250	275	285	280	285	280	280
ЕС-27	100	250	350	400	350	400	400
Иран	1 500	1 300	1 600	1 300	1 600	1 300	1 300
Израиль	200	325	275	250	275	250	350
Япония	1 300	1 300	1 100	1 1	1 100	1 1	1 100
Иордания	850	800	800	700	800	700	700
Кувейт	250	400	400	200	400	200	200
Ливия	200	900	800	700	800	700	1 300
Марокко	250	200	800	500	800	500	500
Российская Федерация	250	100	50	50	50	50	50
Саудовская Аравия	7 800	8 000	10 500	10	11 000	10	10
США	507	370	392	327	327	327	327
Всего	18 943	24 655	26 645	24 083	27 424	24 083	24 813

## Производство кукурузы 2017/18 МГ

### 2017/2018 Corn Production (Change from Previous Year)



### Производство потребление и переходящие запасы кукурузы тыс т

	2012/13	2014/15	2015/16	2017 апрель	2017 май	2017 июнь	2017 июль
<b>Производство</b>							
Аргентина	26 500	25 600	36 500	40 000	38 500	40 000	42 000
Бразилия	77 000	81 500	86 500	95 000	93 500	95 000	95 000
Канада	13 060	13 600	13 200	14 400	13 200	15 200	13 900
Китай	205 600	224 580	219 554	215 000	219 554	215 000	215 000
Египет	5 800	6 000	6 000	6 000	6 000	6 000	6 000
ЕС-27	58 539	57 751	60 704	61 600	60 295	63 500	59 385
Индия	21 500	21 000	24 500	25 000	26 000	25 000	25 000
Индонезия	8 000	9 600	10 200	11 350	10 900	11 350	11 350
Мексика	21 500	200	24 500	25 000	27 000	25 000	26 000
Нигерия	7 630	7 000	7 200	6 900	7 200	6 900	6 900
Филиппины	7 267	7 800	7 900	8 300	8 110	8 300	8 300
Сербия	3 500	5 500	7 000	7 000	7 500	7 000	4 000
Юж Африка	12 200	8 000	13 000	12 500	15 000	12 500	12 500
Украина	20 922	23 500	27 000	28 500	28 000	28 000	27 500
США	273 832	345 486	386 748	362 094	384 778	357 267	360 302
<b>Всего</b>	<b>855 048</b>	<b>967 931</b>	<b>1039 727</b>	<b>1 036 898</b>	<b>1053758</b>	<b>1 033 664</b>	<b>1 032 627</b>
<b>Потребление</b>							

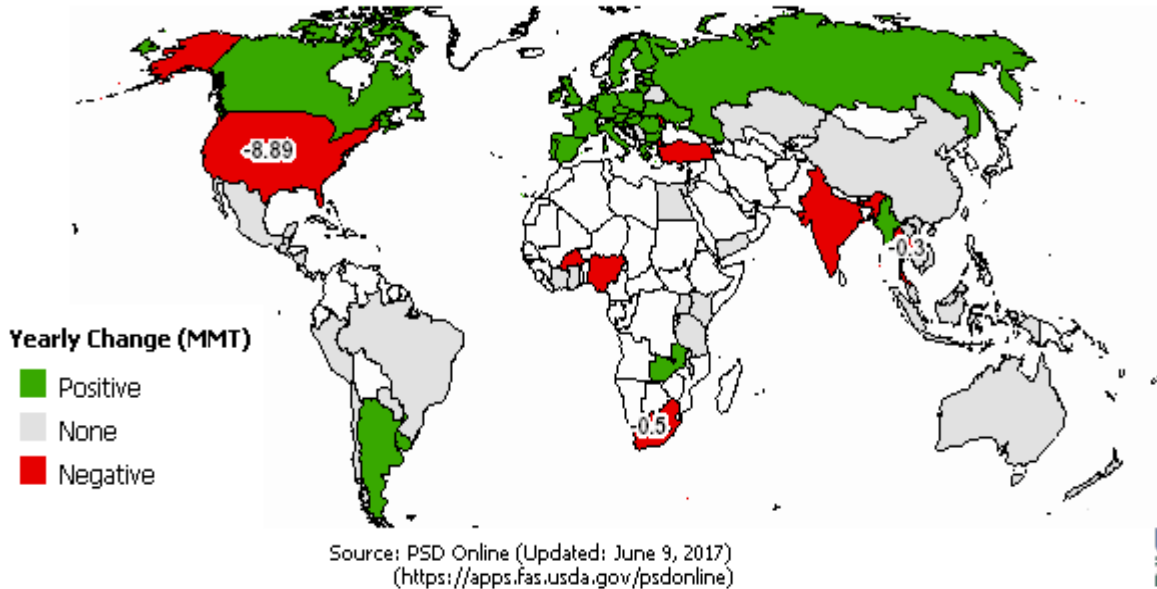


	2012/13	2014/15	2015/16	2017 апрель	2017 май	2017 июнь	2017 июль
Аргентина	7 600	9 800	10 500	11 800	10 700	11 300	12 500
Бразилия	53 000	59 000	58 000	61 500	60 000	61 000	61 500
Канада	12 100	13 350	13 300	14 100	12 900	14 100	13 800
Китай	207	214	227	238	231	238	238
Египет	10 700	14 500	15 100	15 900	15 100	15 900	15 900
ЕС-27	69 000	76 000	73 700	74 700	73 000	75 000	74 500
Индия	16 700	21 400	23 300	25 800	24 600	25 800	25 800
Индонезия	10 600	12 700	12 500	12 200	12 200	12 200	12 200
Япония	14 500	14 700	15 100	15 100	15 100	15 100	15 100
Юж Корея	8 100	10 100	9 900	10 300	9 900	10 300	10 300
Мексика	27 700	34 300	37 500	40 700	39 800	40 700	41 000
Нигерия	7 800	7 300	7 300	7 200	7 300	7 200	7 200
Филиппины	7 400	8 600	8 800	8 800	8 600	8 800	8 700
Юж Африка	10 800	10 700	11 300	11 700	11 700	11 700	11 700
США	266 711	301 512	314 593	316 88	314 847	315 609	314 974
Всего	870 709	974 105	1 014 739	1 056 928	1025243	1 055 172	1 053 852
<b>Переходящие запасы</b>							
Бразилия	12 010	7 672	6 442	9 569	8 569	9 569	9 069
Китай	60 885	113 494	106 308	81 278	102 308	81 288	81 258
ЕС-27	5 476	6 099	5 135	5 587	5 050	5 987	5 861
Иран	1 641	4 956	5 296	5 436	5 996	5 436	5 736
Юж Корея	1 468	1 898	1 911	1 887	1 911	1 887	1 887
Юж Африка	3 201	948	2 048	2 146	2 362	1 962	2 196
Украина	823	1 520	1 335	1 160	1 535	860	1 160
США	18 526	45 782	61 048	59 06	58 933	53 599	59 301
Всего	123 567	208 938	222 246	200 811	222 977	195 265	202 465



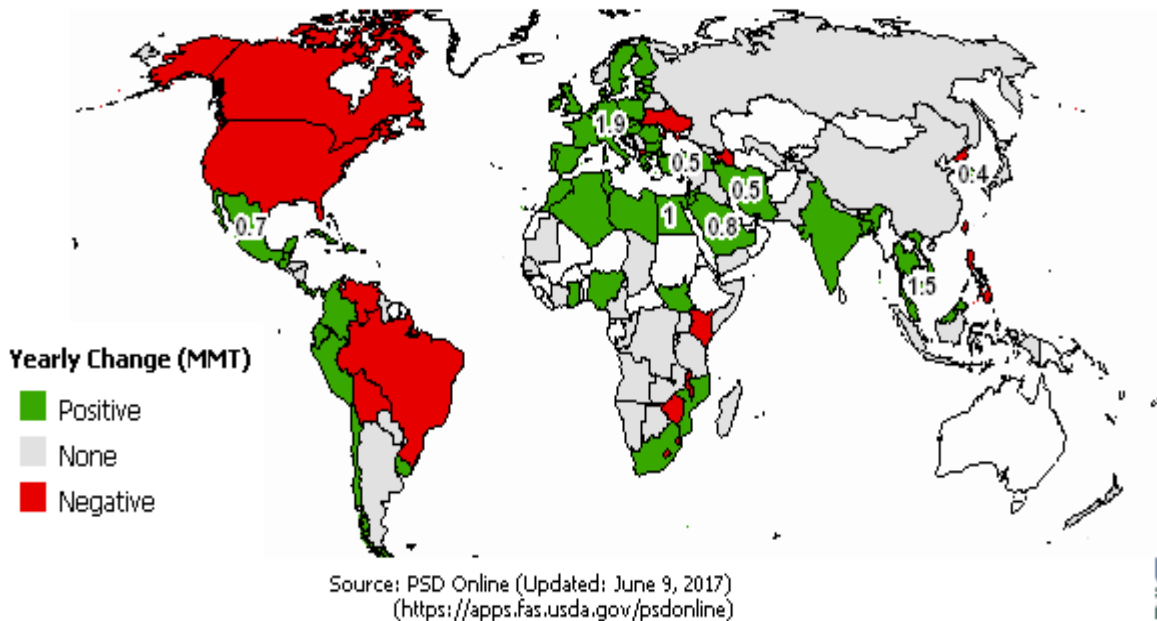
Экспорт кукурузы 2017/18 МГ

2017/2018 Corn Exports (Change from Previous Year)



Импорт кукурузы 2017/18 МГ

2017/2018 Corn Imports (Change from Previous Year)



## Мировая торговля кукурузой тыс. т

	2012/13	2014/15	2015/16	2017 апрель	2017 май	2017 июнь	2017 июль
<b>Экспорт</b>							
Аргентина	19 000	16 000	25 000	28 500	26 000	28 500	28 500
Бразилия	22 000	25 500	28 000	34 000	32 000	34 000	34 000
Канада	1 400	1 000	800	1 500	1 000	1 500	1 300
ЕС-27	1 500	1 000	1 800	2 300	2 000	2 500	1 500
Индия	4 800	700	700	500	600	500	500
Парагвай	2 100	2 300	2 300	2 500	2 300	2 500	2 500
Россия	2 000	3 800	5 300	6 000	5 300	5 500	6 000
Юж Африка	1 900	200	1 500	1 700	2 000	1 700	1 700
Украина	13 500	15 500	18 000	20 500	18 700	20 000	22 000
США	17 781	43 182	56 518	47 627	56 518	47 627	46 992
Всего	89 896	116 707	147 678	152 462	154 408	151 912	150 577
<b>Импорт</b>							
Алжир	2 800	4 200	4 500	4 700	4 500	4 700	4 700
Бразилия	800	600	600	300	300	300	300
Китай	3 000	2 500	3 000	3 000	3 000	3 000	3 000
Колумбия	3 200	4 500	4 800	5 000	4 700	5 000	5 000
Коста-Рика	750	825	825	850	825	850	850
Куба	850	900	925	1 000	925	1 000	1 000
Доминиканская Республика	1 100	1 100	1 350	1 400	1 350	1 400	1 400
Египет	4 000	8 000	9 000	10 000	9 000	10 000	10 000
ЕС-27	10 500	16 000	13 100	1500	13 100	1400	16 000
Индонезия	2 400	3 000	1 700	500	500	500	500
Иран	3 500	4 500	7 000	9 000	8 500	9 000	10 000
Израиль	1 200	1 600	1 500	1 400	1 500	1 400	1 400
Япония	14 500	14 700	15 000	15 000	15 000	15 000	15 000
Юж Корея	8 000	10 000	9 800	10 200	9 800	10 200	10 200
Малайзия	3 100	3 500	3 800	4 000	3 800	4 000	4 000
Мексика	6 500	11 000	13 800	15 500	14 800	15 500	15 500
Марокко	1 900	2 100	2 300	2 500	2 300	2 500	2 500
Перу	1 900	2 700	2 900	3 300	3 000	3 300	3 300
Саудовская	2 100	3 500	3 700	4 500	3 700	4 500	4 500
Сирия	700	350	350	350	350	350	350
Тайвань	4 300	4 100	4 600	4 500	4 600	4 500	4 500



	2012/13	2014/15	2015/16	2017 апрель	2017 май	2017 июнь	2017 июль
Тунис	800	1 100	1 200	1 300	1 200	1 300	1 300
Турция	1 300	900	1 500	1 500	1 500	1 500	1 500
США	4 064	1 016	1 270	1 270	1 397	1 270	1 270
Венесуэлла	2 500	2 100	2 200	1 600	1 700	1 600	1 600
Вьетнам	1 400	3 000	7 500	9 500	8 000	9 500	9 500
Всего	96 701	124 591	135 990	145 795	144 037	144 785	147 305

### СОСТОЯНИЕ ЗЕРНОВОГО РЫНКА КАЗАХСТАНА

(Материалы подготовлены информационно-аналитическим Департаментом РЗС по данным Агентства Республики Казахстан по статистике)

Наличие зерновых и бобовых (на зерно) видам культур на 1 февраля 2019 г т

	Всего	из них				
		у юридических лиц с основным видом деятельности				у крестьянских
		растениеводство и животноводство охота и предоставление услуг в этих областях	производство продуктов в мукомольно-крупяной промышленности	оптовая торговля зерном семенами и кормами для животных	складирование и хранение зерна	или фермерских хозяйств
<b>Всего зерновые и бобовые культуры</b>	<b>9 234 499</b>	<b>3 059 367</b>	<b>812 279</b>	<b>181 760</b>	<b>2 992 267</b>	<b>1 490 271</b>
на продовольствие	6 731 808	1 834 181	760 790	164 830	2 729 670	870 033
на семена	1 559 262	956 339	499	694	7 151	449 234
на фураж	943 429	268 847	50 990	16 236	255 446	171 005
Пшеница	7 518 123	2 400 911	657 726	137 788	2 773 256	1 114 745
на продовольствие	5 896 324	1 533 814	627 109	134 238	2 636 273	708 532
на семена	1 210 472	766 612	100	691	7 151	332 701
на фураж	411 326	100 485	30 517	2 859	129 831	73 512
Кукуруза (маис)	82 992	11 566	29 794	1 932	5 456	3 254



на продовольствие	36 403	695	29 241	1 717	3 346	118
на семена	4 406	1 483	-	3	-	1 809
на фураж	42 182	9 388	553	212	2 111	1 327
Рис. необрушенный	178 703	61 205	50 340	-	-	50 140
на продовольствие	154 815	48 034	49 966	-	-	40 863
на семена	23 888	13 171	374	-	-	9 278
Ячмень	1 021 817	386 526	29 475	36 214	158 444	239 891
на продовольствие	392 150	145 775	14 890	25 457	44 415	76 827
на семена	254 286	134 847	25	-	-	87 820
на фураж	375 381	105 904	14 561	10 758	114 030	75 244
Рожь	8 445	1 202	3 504	294	725	1 232
на продовольствие	6 234	533	3 504	294	74	776
на семена	1 048	524	-	-	-	293
на фураж	1 163	145	-	-	651	163
Овес	142 193	81 132	3 434	676	3 138	30 297
на продовольствие	42 338	30 174	1 510	676	292	7 424
на семена	27 420	13 895	-	-	-	9 435
на фураж	72 436	37 063	1 924	-	2 846	13 438
Гречиха	46 225	18 613	5 324	25	2 761	14 610
на продовольствие	38 694	15 859	5 200	25	2 744	11 087
на семена	6 362	1 813	-	-	-	3 472
на фураж	1 169	940	124	-	17	51
Просо	11 993	3 079	226	-	117	8 107
на продовольствие	9 300	2 339	226	-	39	6 477
на семена	1 025	121	-	-	-	709
на фураж	1 667	619	-	-	77	921
Смесь колосовых	21 360	8 607	2 691	-	147	6 720
на продовольствие	2 849	729	2 034	-	-	86
на семена	2 289	894	-	-	-	1 395
на фураж	16 223	6 984	657	-	147	5 239

Экспортные цены на зерновые культуры и муку в долларах за тонну, в т.ч. НДС 0% (франко-элеватор) на 14.02.2019 года

Наименование станции	пшеница 3 класса с клейковиной		пшеница 4 класс	пшеница 5 класс	Ячмень	мука			Условия поставки
	23-24%	27-30%	-		2 класс	в/с	1 сорт	2 сорт	
	Продажа	Продажа	Продажа	Продажа	Продажа	Продажа	Продажа	Продажа	
ст. Петропавловск (ЮУЖД)	189-192	206-209	181-184	-	179-182	283-288	259-264	234-239	DAP
ст. Сары-агаш	208-211	228-231	204-207	-	191-194	294-299	270-275	246-251	DAP
ст. Луговая	206-209	224-227	201-204	-	194-197	291-296	267-272	242-247	DAP
ст. Тобол	200-203	220-223	193-196	-	181-184	292-297	264-269	241-246	DAP
порт Актау	219-222	236-239	211-214	-	206-209	309-314	284-289	261-266	FOB
ст. Бекабад	228-231	246-249	223-226	-	217-220	319-324	294-299	281-286	CPT
ст. Хайратон	277-280	297-300	269-272	-	264-267	352-357	340-345	305-310	CPT
ст. Тургунди	276-279	294-297	263-266	-	268-271	301-306	274-279	247-252	CPT
ст. Сарахс	-	-	-	-	255-258	-	-	-	-

### Почему казахстанское зерно становится неконкурентоспособным на мировом рынке?



Дорогое казахстанское зерно становится неконкурентоспособным. По мнению экспертов, объем экспорта значительно сократится уже в феврале-марте. В южных странах через пару месяцев уже будет новый урожай. Возможно, цена на казахстанское зерно резко упадет. Январь в 2019 году оказался рекордным по сокращению зерновых запасов за последние пять лет. Абсолютный уровень уменьшения запасов приблизился к ноябрьским показателям. Однако в этот период повышенная убыль зерна связана с процессами рефракции зерна в ходе его очистки и сушки после сбора урожая. Но по сравнению с декабрьским уменьшением баланса уровень ухода зерна в январе возрос почти вдвое. Что этому способствовало? Надо полагать, что не рефракция зерна, а увеличение затрат зерна на внутреннее потребление и/или на вывоз его на экспорт. Отдельно назовем





такую причину, как более ответственный и профессиональный учет зерна в начале года, выявивший несуществующие запасы. Тем не менее, в феврале обнаружился очевидный факт значительного повышения зерновых цен в Казахстане.

Сельское хозяйство Казахстана, как и в целом экономика, заточена под экспорт сырья. Это в разы снижает производительность труда в отрасли и не позволяет аграриям чувствовать себя уверенно из-за колебаний цен на сельхозпродукцию.

Прозвучавшее в 2018 году поручение Главы государства повысить экспорт переработанной сельхозпродукции обращает внимание правительства на корень нынешних проблем: производя зерно и мясо, ни в коем случае нельзя отгружать его за границу в сыром виде! Нужна переработка и экспорт готовых изделий с высокой добавленной стоимостью. Сам же Президент РК ранее приводил пример из зерновой отрасли: если в момент уборки, а также в случае высокого урожая в соседней России цены на пшеницу снижаются, то цены на макаронные изделия стабильны. Так почему же Казахстан ежегодно везет зерно и муку на экспорт миллионами тонн, вместо того, чтобы тут, на месте, производить макаронные, кондитерские, хлебобулочные изделия, крахмал, клейковину и отгружать на экспорт всё это, получая намного больше? Приведём такой пример: транспортировка вагона макарон стоит столько же, сколько вагона зерна. А прибыли приносит в три - четыре раза больше!

То же самое - по мясу. Рынок Казахстана по колбасам на сегодня на 45% зависит от продукции России и Беларуси, отмечает эксперт ИА «[Казах-Зерно](#)». Так, зачем постоянно говорить о необходимости экспорта мяса, если можно из этого мяса тут, на месте, производить колбасные изделия и экспортировать уже их?

Причём, спрос на казахстанскую сельхозпродукцию за границей высок, поскольку все знают о ее экологической чистоте и высоком качестве. Так что, Казахстану необходима работающая программа развития сельхозпереработки и инвестиции в перерабатывающие предприятия. Только это поднимет аграриев с колен, которые сегодня вынуждены продавать свою продукцию за бесценок, да еще и из этой минимальной прибыли оплачивать непомерные транспортные расходы.

## ОБЗОР МИРОВЫХ ЦЕН

### Экспортные цены мирового рынка на пшеницу и кукурузу \$/т

Наименование	Биржа	Условия поставки страна	07.12.18	11.01.19	01.02.19	08.03.19	05.04.19
Пшеница мукомольная	CBOT	США	190.8	190.9	192.6	159.0	171.9
Пшеница мукомольная	MATIF	Франция	230.3	236.1	234.0	207.9	212.6
Пшеница кормовая	Liffe	Великобритания					
Кукуруза желтая	CBOT	США	147.3	150.8	148.9	139.7	142.7
Кукуруза	MATIF	Франция	197.9	208.2	203.0	168.5	191.2
Пшеница руб /т	СПб-Биржа	Россия	-	-	-	-	-
Кукуруза руб /т	СПб-Биржа	Россия	-	-	-	-	-
<b>Наличный рынок</b>							
HRW	США	CPT/ Gulf	215.7	212.9	214.5	206.0	206.2
SRW	США	CPT/ Gulf	222.8	221.7	224.6	194.6	203.8
Пшеница мукомольная	Франция	FOB	234.8	240.9	241.0	213.5	220.4
Кукуруза желтая	США	CPT/ Gulf	170.7	167.4	170.6	163.9	165.9
Пшеница мукомольная	Россия	Black sea	228.0	241.0	247.0	231.0	228.0

SRW – озимая мягкозерная краснозерная пшеница; HRW – озимая твердозерная краснозерная пшеница; Gulf



## Торги на Чикагской товарной бирже (CME) продовольственной пшеницей SRW. \$/t

Фьючерсы на:	Дата торгов		Изменение
	29 мар	5 апр	
"Май-19"	168.2	171.9	3.7
"Июль-19"	170.3	172.6	2.3
"Сент-19"	173.1	175.4	2.3

### Общий тренд (фьючерсы 2019)

CBOT:КЕК2019, D 434'2 ▼ -0'2 (-0.06%) O:435'4 H:437'2 L:434'2 C:434'2





## Торги на Чикагской товарной бирже (CME) кукурузой желтой. \$/t

Фьючерсы на:	Дата торгов		Изменение
	29 мар	5 апр	
"Май-19"	140.3	142.7	2.4
"Июль-19"	144.2	146.1	1.9
"Сент-19"	147.6	149.4	1.8

## Общий тренд (фьючерсы 2019)

CBOT:ZCK2019, D 362'6 ▲ +1'0 (+0.28%) O:362'2 H:363'4 L:362'0 C:362'6



## Индексы Международного совета по зерну (ICG) и динамика мировой торговли зерновыми

### Фрахтовые ставки

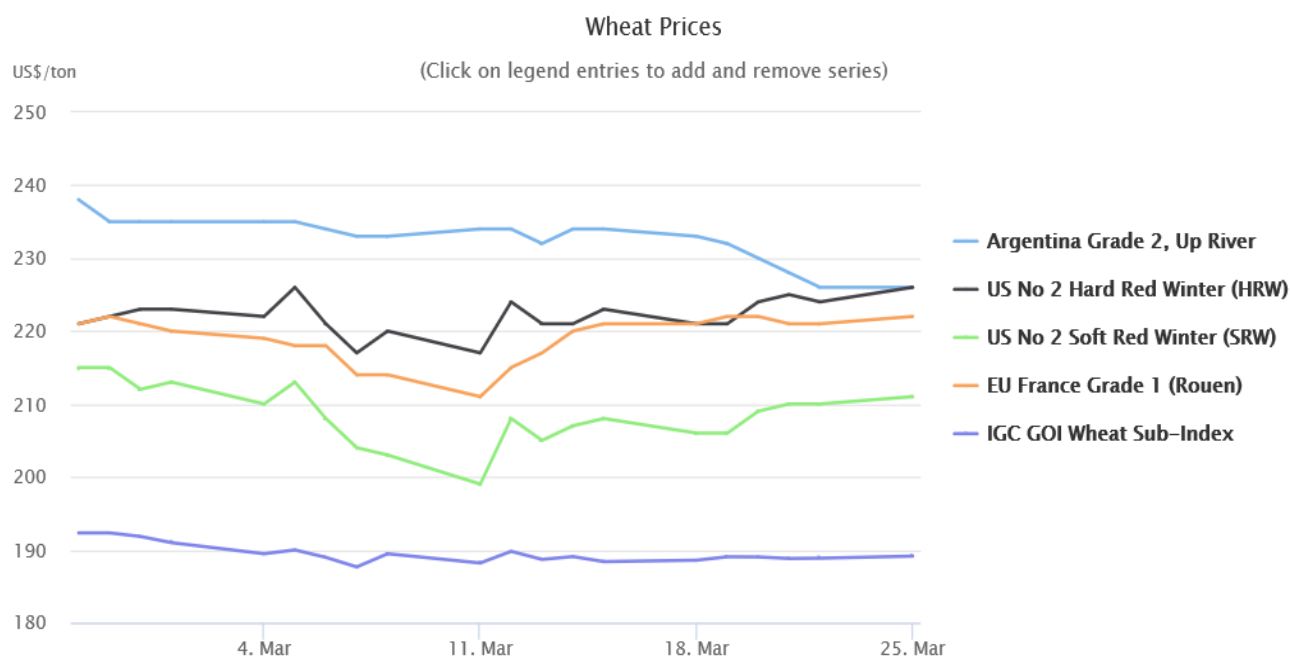
New – IGC Grains and Oilseeds Freight Index (GOFI) & sub-Indices

(Weekly basis, 1 January 2013 = 100)



	19 Mar	Weekly Change	Annual Change	52 Week Low	52 Week High
IGC Grains and Oilseeds Freight Index	111	+1	-16 %	107	147
Argentina sub-Index	145	+1	-5 %	140	197
Australia sub-Index	92	-	-6 %	86	103
Black Sea sub-Index	180	-	1 %	157	243
Canada sub-Index	115	-	-13 %	115	139
Europe sub-Index	115	-	-21 %	115	155
USA sub-Index	95	-	-18 %	94	126

## Экспортные цены



	25 Mar	Daily \$ Change	Annual Change	52 Week Low	52 Week High
Argentina Grade 2, Up River	\$226	-	2 %	\$218	\$276
EU France Grade 1 (Rouen)	\$222	+1	7 %	\$202	\$260
US No 2 Hard Red Winter (HRW)	\$226	+2	-5 %	\$217	\$265
US No 2 Soft Red Winter (SRW)	\$211	+1	2 %	\$199	\$239
Wheat sub-Index	189	-	3 %	179	208



## Обзор цен на американскую пшеницу на 05.04.19 г (Материал предоставлен Американской пшеничной ассоциацией)

Export Region		Percent Protein	APR (K19)			APR (K19)		MAY (K19)		JUN (N19)		JUL (N19)		AUG (U19)		SEP (U19)		OCT (Z19)		Year Ago
		12% (Dry) Moisture Basis	(nearbys)	week change		FOB	Basis	FOB	Basis	FOB	Basis	FOB	Basis	FOB	Basis	FOB	Basis	FOB	Basis	(nearbys)
			FOB \$/bu	\$/bu	SMT	\$/bu	\$/bu	\$/bu	\$/bu	\$/bu	\$/bu	\$/bu	\$/bu	\$/bu	\$/bu	\$/bu	\$/bu	\$/bu	\$/bu	SMT
Great Lakes	NS/DNS 13.5 (15.3)	M	5.68	-0.37	-14	209	45	209	45	212	45	212	45	214	40	214	40	219	40	245
	NS/DNS 14.0 (15.9)	M	5.73	-0.37	-14	210	50	210	50	214	50	214	50	216	45	216	45	221	45	258
	NS/DNS 14.5 (16.5)	M	5.78	-0.37	-14	212	55	212	55	216	55	216	55	218	50	218	50	223	50	269
Gulf of Mexico	NS/DNS 13.5 (15.3)	M	6.88	-0.32	-12	253	165	253	165	254	160	254	160	258	160	258	160	264	160	293
	NS/DNS 14.0 (15.9)	M	6.88	-0.37	-14	253	165	253	165	254	160	254	160	258	160	258	160	264	160	308
	NS/DNS 14.5 (16.5)	M	6.93	-0.37	-14	254	170	254	170	256	165	256	165	260	165	260	165	265	165	332
	HRW Ord	K	5.86	-0.04	-1	215	155	215	155	214	145	214	145	216	140	216	140	220	130	225
	HRW 11.0 (12.5)	K	5.86	-0.04	-1	215	155	215	155	214	145	214	145	216	140	216	140	220	130	232
	HRW 11.5 (13.1)	K	5.96	-0.04	-1	219	165	219	165	218	155	218	155	220	150	220	150	224	140	245
	HRW 12.0 (13.6)	K	6.01	-0.04	-1	221	170	221	170	220	160	220	160	222	155	222	155	226	145	258
SRW	C	5.68	0.00	0	209	100	207	95	204	85	202	80	203	75	203	75	208	75	214	
Pacific N. West	NS/DNS 13.5 (15.3)	M	6.73	-0.37	-14	247	150	234	115	238	115	238	115	240	110	241	115	249	120	289
	NS/DNS 14.0 (15.9)	M	6.73	-0.37	-14	247	150	234	115	238	115	238	115	240	110	241	115	249	120	293
	NS/DNS 14.5 (16.5)	M	6.78	-0.37	-14	249	155	236	120	239	120	243	130	245	125	247	130	254	135	304
	HRW Ord	K	6.46	0.01	0	237	215	232	200	236	205	231	190	227	170	229	175	237	175	252
	HRW 11.5 (13.1)	K	6.51	0.01	0	239	220	234	205	238	210	233	195	229	175	231	180	239	180	258
	HRW 12.0 (13.6)	K	6.56	0.01	0	241	225	236	210	240	215	234	200	231	180	233	185	241	185	265
	HRW 13.0 (14.8)	K	6.71	0.01	0	247	240	241	225	245	230	240	215	237	195	238	200	246	200	276
	SW 9.5 (10.8) Min	\$	6.45	-0.10	-4	237	6.45	231	6.30	231	6.30	230	6.25	228	6.20	228	6.20	231	6.30	N/A
	SW 10.5 (11.9) Max	\$	6.35	0.10	4	233	6.35	228	6.20	228	6.20	226	6.15	224	6.10	224	6.10	228	6.20	228
	SW 9.5 (10.8) Max	\$	6.35	0.10	4	233	6.35	228	6.20	228	6.20	226	6.15	224	6.10	224	6.10	228	6.20	230
WW with 10% Club	\$	6.38	0.10	4	234	6.38	229	6.23	229	6.23	227	6.18	225	6.13	225	6.13	229	6.23	229	
WW with 20% Club	\$	6.41	0.10	4	236	6.41	230	6.26	230	6.26	228	6.21	226	6.16	226	6.16	230	6.26	230	

Durum: a range of prices are available depending upon various quality attributes and logistics.  
Northern Durum offers from the Lakes range from \$7.07 to \$7.21/bu (\$260 to \$265/MT), and offers from Gulf ports range from \$7.75 to \$7.89/bu (\$285 to \$290/MT). For Desert Durum offers, contact your supplier.  
Hard white: a range of prices are available depending upon various quality attributes and logistics.

Futures Settlements as of April 5, 2019	Grey positions not quoted on specific exchange																
	MAY (K19)	MAY (K19)	change	JUL (N19)	change	AUG (Q19)	change	SEP (U19)	change	DEC (Z19)	change	JAN (F20)	change	MAR (H20)	change	MAY (K20)	change
	\$/MT	\$/bu	\$/bu	\$/bu	\$/bu	\$/bu	\$/bu	\$/bu	\$/bu	\$/bu	\$/bu	\$/bu	\$/bu	\$/bu	\$/bu	\$/bu	\$/bu
Chicago BOT SRW	171.87	4.6775	0.1000	4.6975	0.0625			4.7725	0.0625	4.9200	0.0725			5.0575	0.0800	5.1350	0.0675
Kansas City BOT HRW	158.45	4.3125	0.0125	4.3800	0.0025			4.4900	0.0025	4.7000	0.0025			4.8850	0.0100	5.0000	0.0225
Minneapolis MGE NS/DNS	191.98	5.2250	(0.3225)	5.3175	(0.2525)			5.4225	(0.2050)	5.5725	(0.1675)			5.7200	(0.1450)	5.8050	(0.1275)
Chicago BOT Corn	142.71	3.6250	0.0600	3.7100	0.0475			3.7950	0.0450	3.9000	0.0525			4.0300	0.0600	4.1075	0.0725
Chicago BOT Soybeans	330.33	8.9900	0.1475	9.1200	0.1425	9.1775	0.1375	9.2300	0.1350			9.4275	0.1475	9.4900	0.1550	9.5550	0.1725

Legend: M = Minneapolis Grain Exchange; K = Kansas City Board of Trade; C = Chicago Board of Trade;  
\$ = cash price quote; N/A = quote not available; closed = Great Lakes are closed to vessels for winter; \$/bu = cents per bushel;  
Futures Contract Month: H = March; K = May; N = July; U = September; Z = December  
NS/DNS=Northern Spring/Dark Northern Spring (subclasses of Hard Red Spring); HRW=Hard Red Winter; SRW=Soft Red Winter; SW=Soft White; WW=Western White (White Club & Soft White)  
F.O.B.= "Free on board" - Seller is responsible for placing grain at the end of the loading apout. Buyer is responsible for providing the ocean vessel and for all other costs after the grain is delivered on board.  
Basis: The difference between the cash price and futures month for specific quality, shipping period and geographical location.  
Cash: Durum, SW and WW are quoted in dollars per bushel (\$/bu.) rather than basis for each contract month.  
Convert: To compute cash price, add basis level and current futures to get price per bushel. Multiply by 36.743 to get price per metric ton.  
Example: Basis = 70 and Future Price = \$9.00, the price per bushel is \$9.00 + .70 = \$9.70/bu. Price per metric ton is \$9.70 \* 36.743 = \$356/MT.  
All prices are based upon U.S. number two grade or better as certified by the Federal Grain Inspection Service (FGIS).