

ВЕСТНИК

Российского Зернового Союза
№ 6 (272)



ИЮНЬ 2015

ОГЛАВЛЕНИЕ:

График мероприятий 2015	3
Информационно-консультационный центр РЗС Услуга по привлечению финансирования в инвестиционные проекты	4
Глубокая переработка зерна- инвестиционный потенциал России	8
ОБЗОР РОССИЙСКОГО АГРОПРОМЫШЛЕННОГО КОМПЛЕКСА	10
Текущая ситуация в АПК	10
Растениеводство	11
Животноводство	33
Материально-техническое обеспечение	39
Пищевая и перерабатывающая промышленность	41
Состояние зернового рынка России	49
Конъюнктура рынков зерна, муки, круп и масличного рынка	53
Динамика цен по экономическим зонам Российской Федерации	56
ОБЗОР МИРОВОГО РЫНКА ЗЕРНА	61
Состояние зернового рынка Казахстана	74
ОБЗОР МИРОВЫХ ЦЕН	77
Экспортные цены мирового рынка на пшеницу и кукурузу	77
Торги на Чикагской товарной бирже (CBOT) продовольственной пшеницей SRW	78
Индексы международного совета по зерну (ICG)	79
Обзор цен на американскую пшеницу	81
ПРЕДЛОЖЕНИЕ ОБ ОКАЗАНИИ ЮРИДИЧЕСКИХ УСЛУГ	82

Воспроизведение, распространение информации, содержащейся в данном издании, разрешается, по согласованию с правообладателем

Российского Зернового Союза на 2015 г.

09 июля	18-е Заседание «Grain Session» Россия, г. Москва, Мин-во с/х РФ
11 сентября	XXI Международная конференция «Причерноморское зерно и масличные 2015/16» Россия, г. Москва
11 сентября	«3 ^d Grain Dinner» Россия, г. Москва
01 октября	19-е Заседание «Grain Session» Россия, г. Москва, Мин-во с/х РФ
Октябрь-ноябрь	IX Международная зерновая торговая конференция «Global Grain Outlook 2015» Египет
10 декабря	20-е Заседание «Grain Session» Россия, г. Москва, Мин-во с/х РФ

ИНФОРМАЦИОННО-КОНСУЛЬТАЦИОННЫЙ ЦЕНТР РЗС

КРЕДИТОВАНИЕ, ФИНАНСИРОВАНИЕ

Экспортно-Импортных операций
Инвестиционных проектов
Развития бизнеса

СОПРОВОЖДЕНИЕ ИНВЕСТ-ПРОЕКТОВ

ЛИЗИНГ, СТРАХОВАНИЕ, ОЦЕНКА

Наш опыт и налаженные связи с российскими и зарубежными финансовыми институтами и фондами позволяют привлекать необходимые механизмы и профильных инвесторов для реализации многих проектов,

В перечень наших возможностей традиционно входят проекты в области производства и переработки сельскохозяйственной продукции и, конечно же, мы с удовольствием рассмотрим интересные проекты по следующим направлениям:



- Добыча полезных ископаемых,
- Индустрия строительных материалов,
- Информационные системы и услуги,
- Metallургия и машиностроение,
- Недвижимость, гостиничный и рекреационный бизнес,
- Нефтепереработка и нефтехимия,
- Переработка сельхоз, продукции, Пищевая и легкая промышленность,

- Предприятия ЖКХ,
- Обеспечение электронной, промышленной и солнечной энергетики,
- Расширение торговой сети,
- Транспортная инфраструктура,
- Упаковочная промышленность,
- Фарма и биотехнологические производства,
- Энергетика и др,

Информационно-Консультационный Центр РЗС

+7 (495) 607-83-79 ikc@grun.ru

WWW.GRUN.RU/IKC



Эксклюзивный лизинг на технику

NEW HOLLAND и CASE

Состав Партнеров Информационно-Консультационного Центра РЗС (**ИКЦ РЗС**) пополнила группа компаний "**CNH Capital**",

"**CNH Capital**"* – лизинговая компания, предлагающая эксклюзивные финансовые решения покупателям техники **CASE** и **New Holland (CNH)**,

Высокое качество услуг, специальные условия и максимальная лояльность к клиентам, позволили компании **CNH Capital** стать надежным партнером для покупателей известных брендов во всем мире,

За 2013 год Клиентами **CNH Capital** стали более 200 лизингополучателей, многие из них обращались за финансированием повторно,

В рамках сотрудничества с ИКЦ РЗС запланирована разработка новых финансовых продуктов, внедрение которых позволит сделать приобретение сельхозтехники более доступным,

Дополнительную информацию можно получить обратившись в **ИКЦ РЗС** (www.grun.ru/ikc , +7 499 975 23 70, ikc@grun.ru) или к Дилерам **CASE** и **New Holland** в вашем регионе,

**Бренд «CNH Capital» в России представлен ООО «ДеЛаге Ланден Лизинг»,*



WWW.GRUN.RU

**«Комбайн New Holland СХ6090 на специальных условиях:
Финансирование в рублях под 8,75% годовых
Обращайтесь к Вашим Дилерам New Holland»**



Закажите Комбайн СХ6090 у своего Дилера:

Научно-технический центр (Ставрополь): 8-800-1005-805
Агро-Мастер (Омск): +7(3812)55-15-17
Росагросервис (Уфа): +7(347)276-46-09
СпецТрансИнжиниринг (Самара): +7(846)996-24-27
АгроФлагман (Новосибирск): +7(383)293-18-16

ПРАЙМ Машинери (Химки): +7(495)221-35-39
Супертехника (Ростов-на-Дону): +7 (863)219-22-54
АГРО-ТОН (Московск. обл.) +7(495)580-63-73
Агро-Инвест (Тюмень): +7 (3452)49-07-74



- Финансирование предоставляется Компанией CNH Capital (ООО «Делеге Ланден Лизинг»)
- Ставка 8,75% годовых рассчитана для финансирования на срок 4 года, и аванс 20%
- Количество машин ограничено, срок действия программы до 31.03.2014

**ЭКСКЛЮЗИВНОЕ ПРЕДЛОЖЕНИЕ ОТ ПАРТНЕРА
РОССИЙСКОГО ЗЕРНОВОГО СОЮЗА
"СНН CAPITAL"
ФИНАНСИРОВАНИЕ ТРАКТОРОВ
NEW HOLLAND СЕРИИ Т8 НА СПЕЦИАЛЬНЫХ УСЛОВИЯХ¹
САМОЕ ВЫГОДНОЕ ПРЕДЛОЖЕНИЕ ЭТОЙ ВЕСНЫ**

Любой трактор серии Т8 может быть профинансирован по одной из специальных программ ²



Т8,330



Т8,360



Т8,390

Для тех, кто к новому сезону ищет возможности увеличить парк техники или заменить устаревшую, производитель New Holland и CNH Capital подготовили специальные финансовые предложения,

Воспользуйтесь сегодня одной из двух лизинговых программ и приобретайте **мощный, экономичный, маневренный, надежный и удобный в эксплуатации трактор на выгодных для Вас условиях,**

I. Программа «Субсидированный лизинг»

- Финансирование под 9% годовых в Рублях³
- Аванс по программе: от 15% стоимости трактора
- Срок Финансирования: от 12 до 60 месяцев

II. Программа «Льготный период»

- Льготные платежи в течение первых 6-ти месяцев
- Аванс по программе: от 15% стоимости трактора
- Срок Финансирования: от 12 до 48 месяцев
- Ежемесячный платеж: от 100 000 тысяч рублей первые 6 месяцев

КОЛИЧЕСТВО МАШИН ПО АКЦИИ ОГРАНИЧЕНО!

Узнавайте подробные условия финансирования у официального дилера New Holland в вашем регионе или в Российском Зерновом Союзе,

¹ Финансирование предоставляется ООО «ДЛЛ Лизинг»

² Необходимо получить Одобрение Кредитного Комитета ООО «ДЛЛ Лизинг»

³ Расчетная ставка годовых (эквивалентная банковской ставке), на примере проекта сроком финансирования 4 года и авансовым платежом 20%,

Глубокая переработка зерна - инвестиционный потенциал России

РЗС подготовил отчёт об исследовании – «Глубокая переработка зерна – инвестиционный потенциал России»,

Исследование проводилось в течение нескольких месяцев и охватило мировой опыт производства продукции глубокой переработки и ее практического применения в крупнейших странах мира,

Справка, На горизонте ближайших десяти лет при дальнейшей модернизации зернового хозяйства России рост внутреннего потребления и увеличение экспорта не будут успевать за темпами прироста производства зерновых культур, На фоне многолетнего структурного кризиса российской зернопереработки, имеющей устойчивый переизбыток производственных мощностей, существует объективная необходимость дальнейшего развития технологической цепочки, - глубокой переработки зерна (ГПЗ),

Внедрение ГПЗ даст толчок развитию отрасли промышленной биотехнологии и повышению инвестиционной капитализации (проекты оцениваются до 200 млн, Евро),

Развитие в России ГПЗ позволит производить высокотехнологичные продукты, спрос на которые устойчиво растет как на внутреннем, так и на мировом: высокобелковые кормовые добавки, кормовые дрожжи, кукурузный и пшеничный глютен, модифицированные крахмалы, глюкозо-фруктозные сиропы, заменители сахара, кристаллическая глюкоза, аминокислоты и органические кислоты,

Цель исследования – оценить практическую необходимость развития отрасли глубокой переработки зерна (ГПЗ) в России, перспективы инвестиционной привлекательности и экономическое обоснование реализации такого рода проектов,



Следующий этап - специалисты РЗС прорабатывают конкретные рекомендации для потенциальных инвесторов по реализации проектов ГПЗ с учетом региональной и продуктовой специфики,

В результирующем документе проработаны вопросы по направлениям:

- Перспективы развития ситуации в сегменте мирового и российского рынка ГПЗ,
- SWOT анализ привлекательности инвестиций в ГПЗ,
- Анализ конкурентной среды на рынке ГПЗ и ключевые факторы успеха,
- Правильный выбор сегмента рынка, базовой технологии и компании-поставщика,
- Оптимальный выбор места дислокации объекта как с точки зрения доступности зернового сырья, так и - готовности местной инфраструктуры,
- Доступ к "дешевому" финансированию,
- Стратегические альтернативы инвестирования в ГПЗ,
- Статистические данные,
- Россия, Производство основных видов продукции в натуральном выражении в 1997-2012 гг,
- Мировой импорт и экспорт за 1997-2011 гг, по товарным позициям: лизин, инулин, лимонная и аскорбиновая кислота, клейковина, крахмал пшеничный, кукурузный, картофельный, маниоковый, глутамат натрия, декстрины и прочие модифицированные крахмалы, глюкоза и сироп глюкозы,
- Основные мировые экспортеры и импортеры по этим видам продукции,

Партнерство - заинтересованные организации приглашаются к сотрудничеству,

Для заказа разработанного документа и исследовательских работ просьба обращаться к Директору информационно-аналитического департамента Булавину Рудольфу Евгеньевичу,

Тел,+7 499 975 26 16, e-mail:bulavin@grun.ru



ОБЗОР РОССИЙСКОГО АГРОПРОМЫШЛЕННОГО КОМПЛЕКСА

ТЕКУЩАЯ СИТУАЦИЯ В АПК

(Материалы подготовлены информационно-аналитическим Департаментом РЗС по данным ФТС, Росстата)

Объем производства продукции сельского хозяйства всех сельхозпроизводителей (сельхозорганизации, крестьянские (фермерские) хозяйства, хозяйства населения) в апреле 2015г. в действующих ценах, по предварительной оценке, составил 268,4 млрд.рублей, в январе-апреле 2015г. - 809,3 млрд.рублей.



Растениеводство

На 22 мая 2015г., по данным Минсельхоза России, яровые культуры в хозяйствах всех категорий посеяны на площади 33,4 млн.гектаров (на 5,0% меньше, чем к этому времени в предыдущем году), из них зерновые и зернобобовые - на 19,9 млн.гектаров (на 8,7% меньше).

СЕВ ЯРОВЫХ КУЛЬТУР В ХОЗЯЙСТВАХ ВСЕХ КАТЕГОРИЙ¹⁾ на 22 мая

тыс.гектаров

	2015г.	В % к 2014г.	<i>Справочно</i> на 22 мая 2014г.
Яровые культуры	33432	95,0	35179
из них: зерновые и зернобобовые	19895	91,3	21790
в том числе			
кукуруза на зерно	2392	104,6	2287
сахарная свекла	985	109,0	903
подсолнечник	5086	87,8	5794

1) По данным Минсельхоза России.

На 22 мая 2015г. засеянная площадь яровых зерновых и зернобобовых составила 62,7% от общей площади этих культур, засеянной хозяйствами всех категорий в 2014г., подсолнечника - 73,9%, сахарной свеклы - 107,2%.

На долю Центрального, Южного, Северо-Кавказского, Приволжского и Крымского федеральных округов приходится 76,0% площади посевов всех яровых культур.

1. СВОДНЫЕ ДАННЫЕ ПО РОССИЙСКОЙ ФЕДЕРАЦИИ

1.1. СЕВ ЗЕРНОВЫХ И ЗЕРНОБОБОВЫХ КУЛЬТУР

В СЕЛЬСКОХОЗЯЙСТВЕННЫХ ОРГАНИЗАЦИЯХ

(НА 1 МАЯ; ТЫС. ГА)

	2013г.	2014г.	2015г.	2015г. в % к 2014г.
Зерновые и зернобобовые культуры (без кукурузы)	3422.3	4459.9	3238.5	72.6
Кукуруза на зерно	720.3	839.2	744.8	88.8

1.2. РЕАЛИЗАЦИЯ ЗЕРНА СЕЛЬСКОХОЗЯЙСТВЕННЫМИ ОРГАНИЗАЦИЯМИ

(ТЫСЯЧ ТОНН)

	Январь-апрель 2015г.	в том числе апрель	Январь-апрель 2015г. в % к январю-апрелю 2014г.	Апрель 2015г. в % к апрелю 2014г.	Справочно	
					январь-апрель 2014г.	в том числе апрель
Зерновые и зернобобовые культуры (без кукурузы)	7375	1890	104.2	99.4	7080	1902
из них пшеница	4212	1058	89.3	85.4	4709	1238
Кукуруза на зерно	1675	448	89.6	145.5	1869	308

**1.3. НАЛИЧИЕ ЗЕРНА В СЕЛЬСКОХОЗЯЙСТВЕННЫХ ОРГАНИЗАЦИЯХ¹**

(ТЫСЯЧ ТОНН)

	1 мая 2015г.	1 мая 2015г. в % к 1 мая 2014г.	Справочно 1 мая 2014г.
Зерновые и зернобобовые культуры (без кукурузы)	9070.8	120.9	7503.8
из них пшеница	4623.0	129.1 ²	3572.4
Кукуруза на зерно	1105.4	129.9 ²	844.3

¹ Без субъектов малого предпринимательства.² В целях обеспечения статистической сопоставимости показатель по Российской Федерации рассчитан без учета данных по Республике Крым и г.Севастополю.**1.4. НАЛИЧИЕ ЗЕРНА В ЗАГОТОВИТЕЛЬНЫХ И ПЕРЕРАБАТЫВАЮЩИХ ОРГАНИЗАЦИЯХ**

(ТЫСЯЧ ТОНН)

	1 мая 2015г.	1 мая 2015г. в % к 1 мая 2014г.	Справочно 1 мая 2014г.
Зерно – всего	8868.8	120.6	7353.6
в том числе:			
пшеница	5890.9	120.7	4880.6
из нее пригодная на продовольственные цели	4563.7	115.6	3946.2
рожь	528.4	100.2	526.7
из нее пригодная на продовольственные цели	444.1	105.8	419.8
просо	7.5	42.3	17.8
гречиха	33.2	69.3	48.0
рис	53.5	156.8	34.0
кукуруза	958.1	122.4	783.2
ячмень	1198.7	140.1	855.7
овес	119.3	81.6	146.5

1.5. ПЕРЕРАБОТАНО ЗЕРНА ЗАГОТОВИТЕЛЬНЫМИ И ПЕРЕРАБАТЫВАЮЩИМИ ОРГАНИЗАЦИЯМИ В ЯНВАРЕ-АПРЕЛЕ 2015 ГОДА (ТЫСЯЧ ТОНН)

	Переработано зерна				Удельный вес (в %) переработанного зерна в общем объеме переработки на:		
	Всего	в том числе на:			муку, крупу	комбикорма, дерть, фуражную муку и др. кормовую продукцию	прочую продукцию
		муку, крупу	комбикорма, дерть, фуражную муку и др. кормовую продукцию	прочую продукцию			
Зерно - всего	7435.0	3743.1	2714.9	976.9	50.3	36.5	13.2
в том числе: пшеница	4632.9	3112.8	1317.4	202.7	67.2	28.4	4.4
из нее пригодная на продовольственные цели	3276.7	3087.6	169.1	20.1	94.2	5.2	0.6
рожь	318.0	223.8	22.8	71.3	70.4	7.2	22.4
из нее пригодная на продовольственные цели	269.2	221.7	4.0	43.6	82.3	1.5	16.2
просо	16.8	16.3	0.4	0.2	96.6	2.1	1.3
гречиха	140.7	136.6	3.1	0.9	97.1	2.2	0.7
рис	85.9	79.4	4.1	2.4	92.4	4.8	2.8
кукуруза	977.7	14.6	633.6	329.5	1.5	64.8	33.7
ячмень	995.0	31.8	601.2	361.9	3.2	60.4	36.4
овес	181.9	108.2	65.7	8.0	59.5	36.1	4.4

1.6. ЭКСПОРТ ЗЛАКОВ РОССИЙСКОЙ ФЕДЕРАЦИИ

(ТЫСЯЧ ТОНН)

(ПО ДАННЫМ ФТС РОССИИ С УЧЕТОМ ВЗАИМНОЙ ТОРГОВЛИ СО СТРАНАМИ ЕВРАЗИЙСКОГО ЭКОНОМИЧЕСКОГО СОЮЗА (ЕАЭС) - С РЕСПУБЛИКОЙ БЕЛАРУСЬ, С РЕСПУБЛИКОЙ КАЗАХСТАН, С РЕСПУБЛИКОЙ АРМЕНИЯ (НАЧИНАЯ С 1 ЯНВАРЯ 2015 ГОДА))

	Январь-март 2015г.	в том числе март	Январь-март 2015г. в % к январю-марту 2014г.	Март 2015г. в % к марту 2014г.	Справочно	
					январь-март 2014г.	в том числе март
Злаки	5362.3	1830.3	119.7	90.5	4480.9	2022.5
пшеница и меслин	3071.2	570.3	100.9	43.9	2817.9	1298.4
рис	73.1	11.5	193.6	126.9	37.8	9.0

1.7. ИМПОРТ ЗЛАКОВ РОССИЙСКОЙ ФЕДЕРАЦИИ

(ТЫСЯЧ ТОНН)

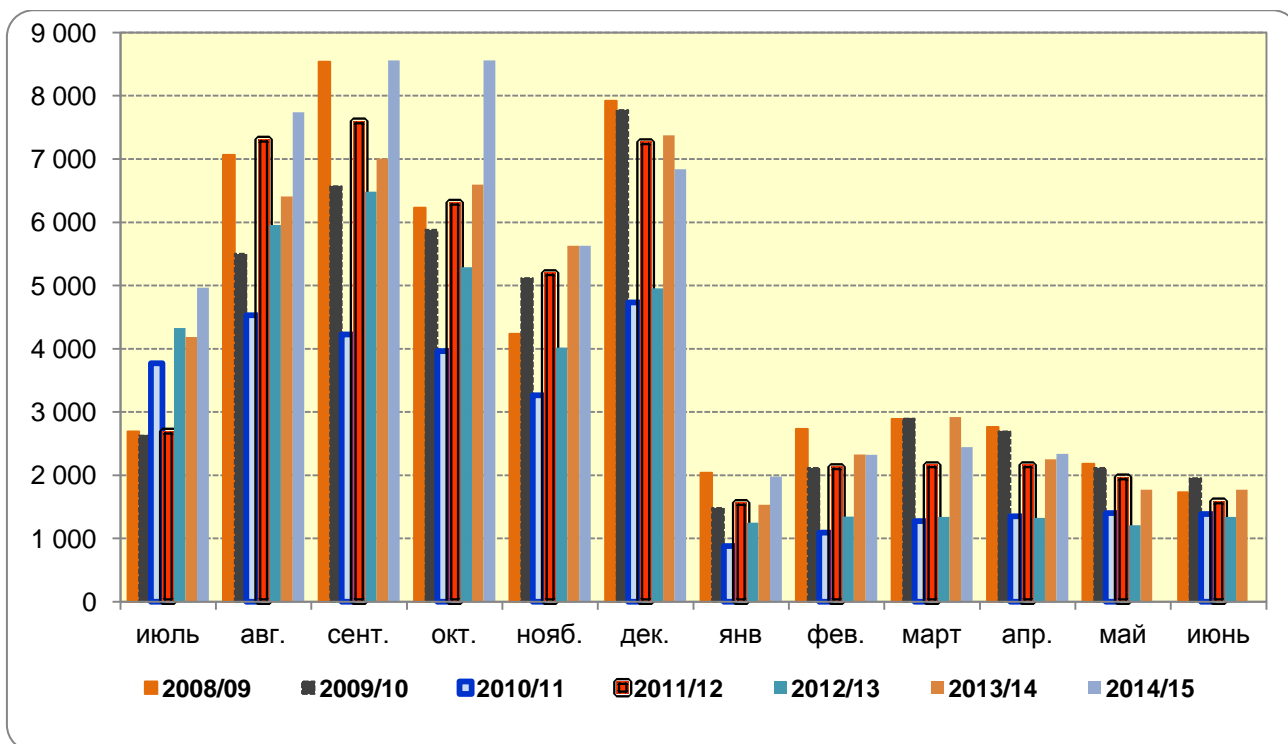
(ПО ДАННЫМ ФТС РОССИИ С УЧЕТОМ ВЗАИМНОЙ ТОРГОВЛИ СО СТРАНАМИ ЕВРАЗИЙСКОГО ЭКОНОМИЧЕСКОГО СОЮЗА (ЕАЭС) - С РЕСПУБЛИКОЙ БЕЛАРУСЬ, С РЕСПУБЛИКОЙ КАЗАХСТАН, С РЕСПУБЛИКОЙ АРМЕНИЯ (НАЧИНАЯ С 1 ЯНВАРЯ 2015 ГОДА))

	Январь-март 2015г.	в том числе март	Январь-март 2015г. в % к январю-марту 2014г.	Март 2015г. в % к марту 2014г.	Справочно	
					январь-март 2014г.	в том числе март
Злаки	126.6	45.0	41.6	37.8	304.6	119.0
пшеница и меслин	39.5	10.3	27.6	19.6	143.0	52.4
ячмень	0.1	0.1	0.2	0.6	45.5	14.0
кукуруза	23.7	8.0	73.0	62.6	32.5	12.8
рис	62.7	26.3	78.2	71.1	80.3	37.0



РЕАЛИЗАЦИЯ ЗЕРНОВЫХ КУЛЬТУР

Динамика отгрузок зерновых и зернобобовых культур (с кукурузой) сельскохозяйственными организациями в 2008/09 – 2014/15 МГ. тыс. т

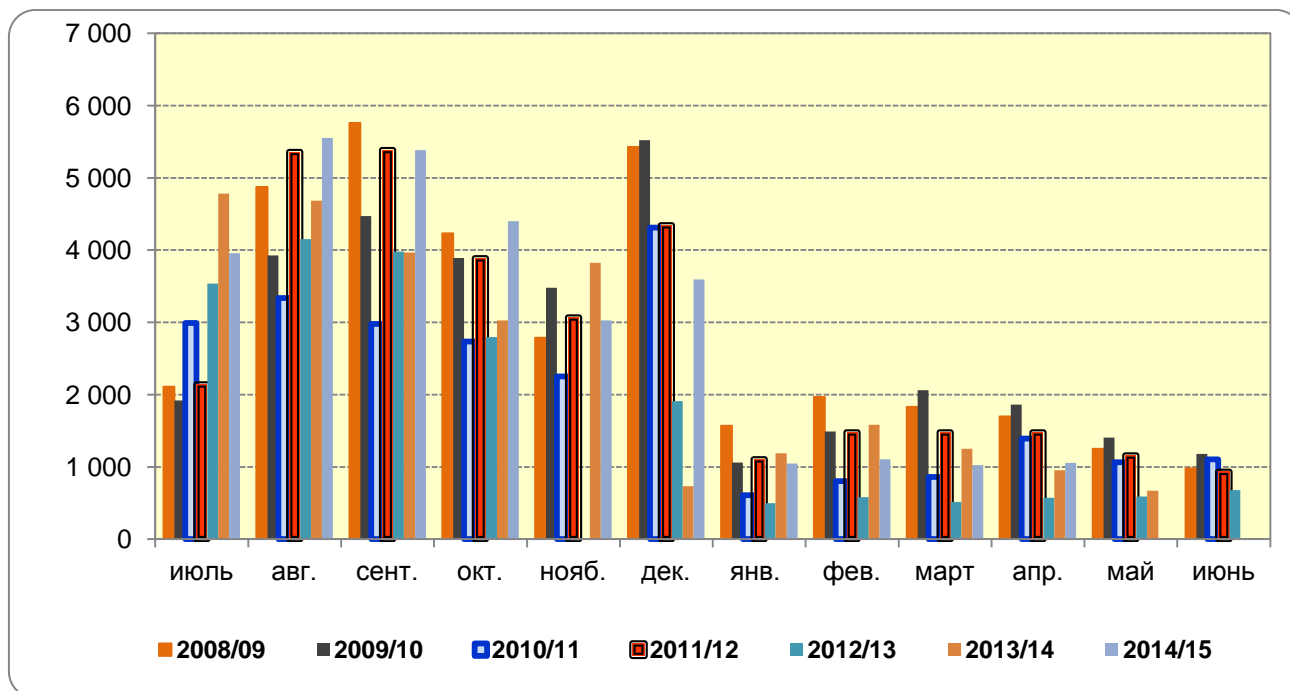


Отгружено зерновых и зернобобовых культур (включая кукурузу) (в весе после доработки) сельхозорганизациями. т

	апрель 2014 года	апрель 2015 года	2015 в % к 2014	январь - апрель 2014 года	январь - апрель 2015 года	2015 в % к 2014
РФ всего. в том числе:	2 209 963	2 338 666	105.8	8 948 979	9 050 017	101.1
ЦФО	781 050	829 165	106.2	3 006 339	3 102 118	103.2
СЗФО	11 564	21 493	185.9	66 101	104 562	158.2
ЮФО	467 925	566 202	121.0	1 874 881	1 953 869	104.2
СКФО	176 014	232 433	132.1	1 038 474	929 575	89.5
ПФО	349 192	290 310	83.1	1 209 952	1 262 729	104.4
УФО	104 699	109 425	104.5	364 961	504 572	138.3
СФО	298 508	251 631	84.3	1 270 729	1 078 597	84.9
ДФО	17 170	32 724	190.6	62 583	93 605	149.6
КФО	3 840	5 283	137.6	54 959	20 390	37.1



Динамика отгрузок пшеницы сельскохозяйственными организациями в 2008/09 – 2014/15 МГ. тыс. т



Отгружено пшеницы в весе после доработки сельхозорганизациями. т

	апрель 2014 года	апрель 2015 года	2015 в % к 2014	январь - апрель 2014 года	январь - апрель 2015 года	2015 в % к 2014
РФ. всего в том числе:	1 237 973	1 057 741	85.4	4 718 679	4 211 763	89.3
ЦФО	386 351	258 716	67.0	1 387 953	1 071 510	77.2
СЗФО	6 038	8 177	135.4	29 954	41 178	137.5
ЮФО	269 533	297 984	110.6	967 295	883 938	91.4
СКФО	93 198	107 547	115.4	535 687	532 169	99.3
ПФО	212 800	130 990	61.6	679 126	577 515	85.0
УФО	67 724	71 663	105.8	238 839	327 723	137.2
СФО	194 817	169 198	86.9	853 230	731 532	85.7
ДФО	5 704	10 400	182.3	13 515	34 545	255.6
КФО	1 808	3 067	169.7	13 081	11 653	89.1

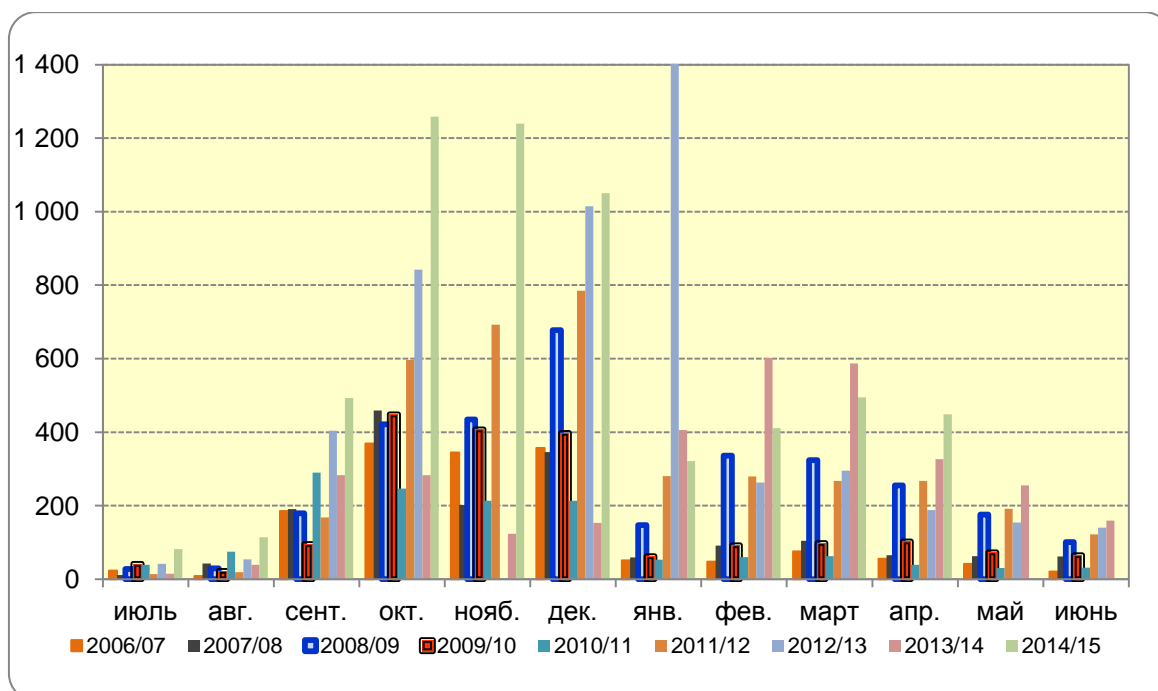


Отгружено пшеницы в аперле 2015 г. т

	апрель 2014 года	апрель 2015 года	2015 в % к 2014
РОССИЙСКАЯ ФЕДЕРАЦИЯ	1237973	1057741	85.4
ЦЕНТРАЛЬНЫЙ ФЕДЕРАЛЬНЫЙ ОКРУГ	386351	258716	67.0
Белгородская область	20810	21211	101.9
Брянская область	10602	5132	48.4
Владимирская область	616	1197	194.3
Воронежская область	82553	20979	25.4
Ивановская область	280	84	30.0
Калужская область	456	747	163.8
Костромская область	188	70	37.2
Курская область	48819	39641	81.2
Липецкая область	41293	48981	118.6
Московская область	4172	2281	54.7
Орловская область	53219	23062	43.3
Рязанская область	17397	22837	131.3
Смоленская область	949	2719	286.5
Тамбовская область	78073	51819	66.4
Тверская область	127	164	129.6
Тульская область	26679	17621	66.0
Ярославская область	107	171	159.9

За апрель 2015 года сельхозорганизациями РФ реализовано 1057741 т пшеницы

Динамика отгрузок кукурузы на зерно сельскохозяйственными организациями в 2008/09 – 2014/15 МГ. тыс. т



Отгружено кукурузы на зерно сельхозорганизациями. т

	апрель 2014 года	апрель 2015 года	2015 в % к 2014	январь - апрель 2014 года	январь - апрель 2015 года	2015 в % к 2014
РФ. всего в том числе:	308 123	448 301	145.5	1 868 919	1 675 177	89.6
ЦФО	132 559	160 285	120.9	818 533	632 495	77.3
С-ЗФО	2 273	4 275	188.1	18 248	28 234	154.7
ЮФО	93 388	145 687	156.0	502 704	580 035	115.4
С-КФО	53 392	106 570	199.6	384 025	318 460	82.9
ПФО	20 215	16 366	81.0	99 593	73 149	73.4
УФО	652			3 692	248	6.7
СФО	30			113	150	132.4
ДФО	5 614	14 696	261.8	31 484	39 979	127.0
КФО	...	422	...	10 527	2 427	23.1

Отгружено кукурузы за апрель 2015 г. т

	апрель 2014 года	апрель 2015 года	2015 в % к 2014
РОССИЙСКАЯ ФЕДЕРАЦИЯ	308 123	448 301	145.5
ЦЕНТРАЛЬНЫЙ ФЕДЕРАЛЬНЫЙ ОКРУГ	132 559	160 285	120.9
Белгородская область	28 002	15 709	56.1
Брянская область	873	714	81.7
Владимирская область	2	1	25.0
Воронежская область	22 866	34 329	150.1
Калужская область		68	
Курская область	33 131	52 562	158.6
Липецкая область	28 660	19 585	68.3
Московская область		15	
Орловская область	6 184	12 238	197.9
Рязанская область	626	2 195	350.4
Смоленская область			
Тамбовская область	11 512	22 868	198.6
Тульская область	702	2	0.3

Отгружено подсолнечника на зерно сельхозорганизациями т

	апрель 2014 года	апрель 2015 года	2015 в % к 2014	январь - апрель 2014 года	январь - апрель 2015 года	2015 в % к 2014
РФ. всего в том числе:	323 310	254 726	78.8	1 343 959	1 263 684	94.0
ЦФО	114 643	111 250	97.0	409 465	441 788	107.9
ЮФО	101 629	81 701	80.4	403 614	369 873	91.6
СКФО	5 070	6 013	118.6	50 603	59 181	117.0
ПФО	82 066	49 205	60.0	396 529	339 687	85.7
УФО	164	185	112.8	1 499	2 279	152.0
СФО	19 079	5 875	30.8	74 244	40 289	54.3
КФО	658	498	75.6	8 005	10 588	132.3

О НАЛИЧИИ ЗЕРНА НА 1 МАЯ 2015 ГОДА

К началу мая 2015г. в сельскохозяйственных, заготовительных и перерабатывающих организациях Российской Федерации имелось 19,1 млн.тонн зерна или на 3,4 млн.тонн (на 21,3%) больше, чем на 1 мая 2014 года.

Изменение запасов зерна в организациях страны характеризуется следующими данными:

	На 1 мая 2015г.			Справочно на 1 мая 2014г. тыс.тонн
	млн. тонн	в % к		
		1 мая ¹⁾ 2014г.	1 апреля 2015г.	
Наличие зерна	19.1	121.3	83.9	15.7
в том числе: в сельскохозяйственных организациях ¹⁾	10.2	121.9	82.0	8.3
в заготовительных и перерабатывающих организациях	8.9	120.6	86.2	7.4

- 1) В целях обеспечения сопоставимости показатель по Российской Федерации рассчитан без учета сведений по Крымскому федеральному округу.
2) Без субъектов малого предпринимательства.

По сравнению с 1 мая 2014г. запасы зерна в сельскохозяйственных организациях увеличились на 1,9 млн.тонн (на 21,9%), в заготовительных и перерабатывающих организациях - на 1,5 млн.тонн (на 20,6%).

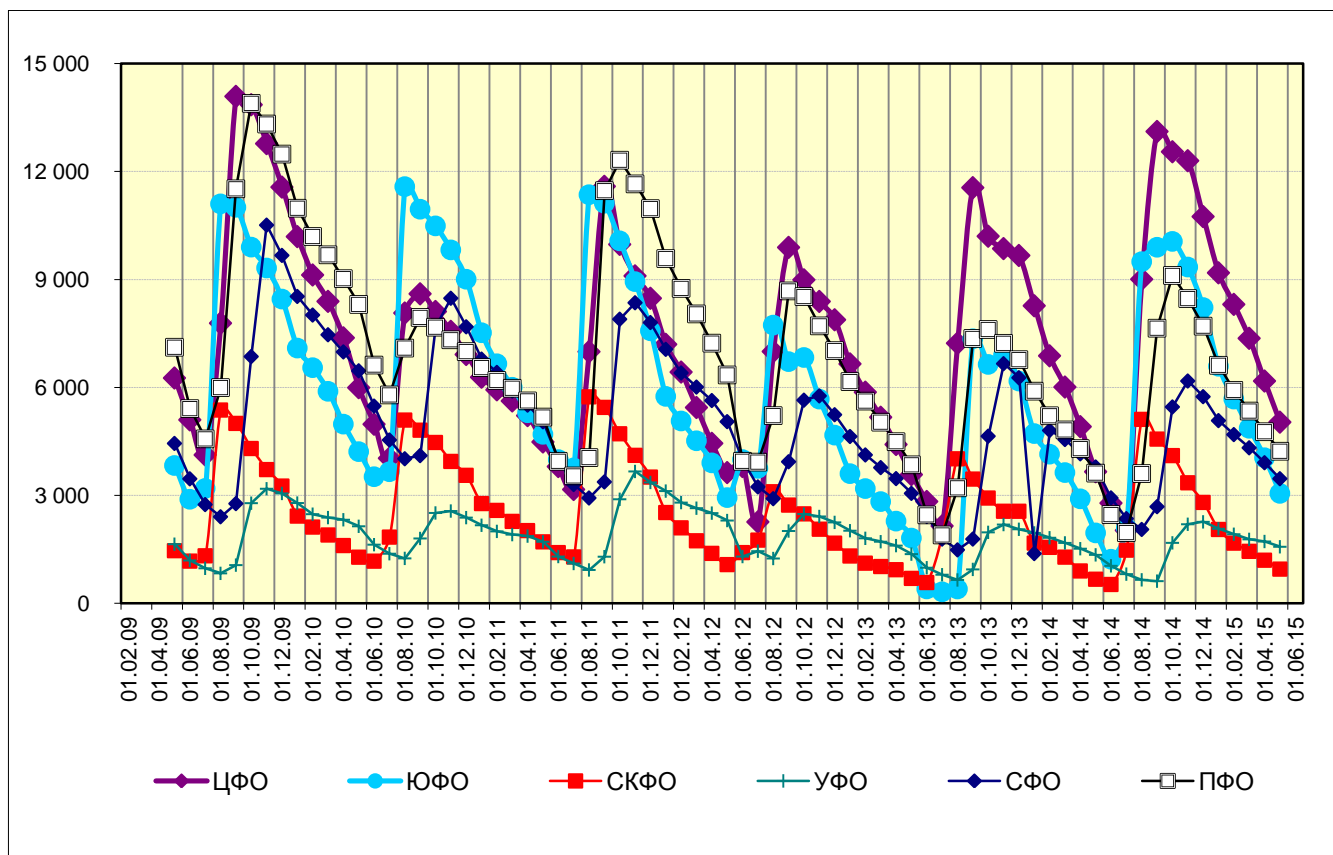
Запасы зерна в заготовительных и перерабатывающих организациях по видам культур:

	На 1 мая 2015г.				Справочно на 1 мая 2014г. тыс.тонн
	тыс.тонн	в % к			
		итогу	1 мая ¹⁾ 2014г.	1 апреля 2015г.	
Зерно	8869	100	120.6	86.2	7354
в том числе: пшеница	5891	66.4	120.7	87.2	4881
из нее пригодная на продовольственные цели	4564	51.5	115.6	87.6	3946
рожь	528	6.0	100.2	91.0	527
из нее пригодная на продовольственные цели	444	5.0	105.8	91.7	420
просо	8	0.1	42.3	80.1	18
гречиха	33	0.4	69.3	92.6	48
рис	54	0.6	156.8	82.3	34
кукуруза	958	10.8	122.4	84.3	783
ячмень	1199	13.5	140.1	83.0	856
овес	119	1.3	81.6	79.3	146
прочие зерновые культуры	79	0.9	128.7	72.4	61

1) В целях обеспечения сопоставимости показатель по Российской Федерации рассчитан без учета сведений по Крымскому федеральному округу.



Наличие зерна в сельскохозяйственных, заготовительных и перерабатывающих организациях по федеральным округам РФ в 2009-2015 гг.. тыс. т



Наличие зерна на 1 мая 2015г. по субъектам Федерации. тыс. тонн

	Наличие зерна	В том числе		В % к 1 апреля 2014г.
		в сельскохозяйственных организациях ¹⁾	в заготовительных и перерабатывающих организациях	
Российская Федерация	19045.0	10176.2	8868.8	121.3
Центральный федеральный округ	5034.8	2420.7	2614.1	137.1
Белгородская область	1050.2	372.6	677.6	173.0
Брянская область	162.1	143.7	18.4	93.3



WWW.GRUN.RU

РОССИЙСКИЙ ЗЕРНОВОЙ СОЮЗ

Вестник № 6

Владимирская область	56.7	32.1	24.6	121.2
Воронежская область	588.8	243.8	345.0	190.1
Ивановская область	15.9	13.8	2.1	169.1
Калужская область	54.3	21.8	32.5	117.3
Костромская область	8.5	6.0	2.5	188.9
Курская область	630.5	346.6	283.9	132.2
Липецкая область	495.6	287.5	208.1	104.6
Московская область	163.2	43.0	120.2	110.0
Орловская область	584.1	361.0	223.1	192.4
Рязанская область	276.9	111.3	165.6	91.3
Смоленская область	26.7	14.1	12.6	86.1
Тамбовская область	409.1	271.3	137.8	121.8
Тверская область	26.7	23.2	3.5	130.2
Тульская область	295.8	101.3	194.5	155.3
Ярославская область	130.1	26.5	103.6	110.0
г.Москва	59.6	1.1	58.5	82.4
Северо-Западный федеральный округ	497.5	291.5	206.0	104.5
Республика Карелия	4.2	0.2	4.0	127.3
Республика Коми	8.5	8.4	0.1	123.2
Архангельская область	2.5	2.5	-	129.2
Вологодская область	83.0	62.7	20.3	137.0
Калининградская область	28.7	25.4	3.3	115.7
Ленинградская область	157.7	140.0	17.7	77.5
Мурманская область	0.2	-	0.2	4.2
Новгородская область	59.2	23.1	36.1	174.6
Псковская область	29.2	29.1	0.1	в 4.4р.
г.Санкт-Петербург	124.2	-	124.2	96.1
Южный федеральный округ	3053.9	1414.4	1639.5	158.8
Республика Адыгея	17.5	2.4	15.1	22.7
Республика Калмыкия	9.6	4.5	5.1	91.4
Краснодарский край	1414.1	722.5	691.6	195.3
Астраханская область	10.0	0.1	9.9	149.3
Волгоградская область	662.7	283.5	379.2	167.5
Ростовская область	940.0	401.4	538.6	132.5
Северо-Кавказский	948.1	462.0	486.1	139.8



федеральный округ				
Республика Дагестан	49.7	1.8	47.9	62.8
Кабардино-Балкарская Республика	14.0	4.1	9.9	84.3
Карачаево-Черкесская Республика	20.6	8.8	11.8	81.1
Республика Северная Осетия - Алания	32.6	30.4	2.2	в 2.8р.
Чеченская Республика	7.3	6.2	1.1	75.3
Ставропольский край	823.8	410.6	413.2	153.9
Приволжский федеральный округ	4225.7	2603.4	1622.3	116.9
Республика Башкортостан	447.7	325.6	122.1	115.6
Республика Марий Эл	77.8	76.3	1.5	168.8
Республика Мордовия	207.8	107.9	99.9	108.4
Республика Татарстан	899.2	524.7	374.5	108.2
Удмуртская Республика	201.8	151.6	50.2	159.0
Чувашская Республика	104.7	50.8	53.9	176.6
Пермский край	143.4	113.5	29.9	129.0
Кировская область	264.7	245.0	19.7	175.6
Нижегородская область	269.5	161.0	108.5	110.6
Оренбургская область	689.0	339.7	349.3	106.5
Пензенская область	228.7	77.5	151.2	105.1
Самарская область	214.9	135.3	79.6	113.1
Саратовская область	340.1	241.5	98.6	126.0
Ульяновская область	136.5	53.1	83.4	97.0
Уральский федеральный округ	1569.1	832.1	737.0	116.8
Курганская область	236.8	112.9	123.9	90.6
Свердловская область	258.0	208.7	49.3	111.6
Тюменская область	398.4	339.8	58.6	101.6
Челябинская область	675.9	170.7	505.2	147.4
Сибирский федеральный округ	3462.2	1975.0	1487.2	91.6
Республика Алтай	0.3	0.3	-	48.1
Республика Бурятия	9.9	9.9	-	79.0
Республика Тыва	0.4	0.4	-	76.4
Республика Хакасия	21.6	21.6	-	101.4



Алтайский край	913.3	382.7	530.6	77.2
Забайкальский край	49.2	37.6	11.6	87.5
Красноярский край	837.8	498.5	339.3	102.8
Иркутская область	222.2	167.0	55.2	120.4
Кемеровская область	111.9	98.6	13.3	119.2
Новосибирская область	577.5	377.3	200.2	85.3
Омская область	654.3	336.9	317.4	101.5
Томская область	63.7	44.1	19.6	71.3
Дальневосточный федеральный округ	191.8	143.0	48.8	155.7
Республика Саха (Якутия)	2.5	2.1	0.4	86.2
Камчатский край	4.1	0.0	4.1	134.3
Приморский край	62.3	60.8	1.5	136.6
Хабаровский край	10.1	3.4	6.7	111.0
Амурская область	111.5	75.8	35.7	181.6
Сахалинская область	0.4	-	0.4	101.0
Еврейская авт.область	0.9	0.9	-	135.5
Крымский федеральный округ	61.9	34.1	27.8	66.5

1) Без субъектов малого предпринимательства.

2) В целях обеспечения сопоставимости показатель по Российской Федерации рассчитан без учета сведений по Крымскому федеральному округу.

Наличие зерновых и зернобобовых культур в сельскохозяйственных организациях (без субъектов малого предпринимательства) на конец месяца.

ТОНН.

	Зерновые и зернобобовые культуры (включая кукурузу)			из них:					
				Пшеница			Кукуруза на зерно в полной спелости		
	апрель 2014 года	апрель 2015 года	2015 в % к 2014	апрель 2014 года	апрель 2015 года	2015 в % к 2014	апрель 2014 года	апрель 2015 года	2015 в % к 2014
РОССИЙСКАЯ ФЕДЕРАЦИЯ	8348130	10176171	121.9²	3572368	4622994	129.1	844252	1105434	129.9
Ц Ф О	1797902	2420666	134.6	672529	996035	148.1	453703	536856	118.3
Белгородская область	271974	372565	137.0	74414	149560	201.0	120542	115941	96.2
Брянская	162721	143737	88.3	49583	49577	100.0	79663	38671	48.5



	Зерновые и зернобобовые культуры (включая кукурузу)			из них:					
				Пшеница			Кукуруза на зерно в полной спелости		
	апрель 2014 года	апрель 2015 года	2015 в % к 2014	апрель 2014 года	апрель 2015 года	2015 в % к 2014	апрель 2014 года	апрель 2015 года	2015 в % к 2014
область									
Владимирская область	18440	32066	173.9	9442	8656	91.7	91	258	282.0
Воронежская область	171876	243830	141.9	54192	103033	190.1	45930	57423	125.0
Ивановская область	7126	13834	194.1	2915	4063	139.4			
Калужская область	14817	21814	147.2	6388	4305	67.4			
Костромская область	3403	5965	175.3	653	713	109.2			
Курская область	197386	346568	175.6	47258	136825	289.5	67752	108362	159.9
Липецкая область	228454	287507	125.8	107946	153960	142.6	41152	52858	128.4
Московская область	33291	43024	129.2	14861	11148	75.0	5742	1973	34.4
Орловская область	216955	361014	166.4	77264	136689	176.9	41547	90669	218.2
Рязанская область	104306	111262	106.7	43300	35090	81.0	8099	15262	188.4
Смоленская область	18562	14123	76.1	4979	4351	87.4	15	57	382.7
Тамбовская область	225048	271283	120.5	111656	115288	103.3	35769	52925	148.0
Тверская область	12414	23212	187.0	3934	12106	307.7			
Тульская область	91450	101317	110.8	54529	58943	108.1	7400	2457	33.2
Ярославская область	18348	26488	144.4	8579	11284	131.5			
г. Москва	1333	1058	79.4	636	445	70.0			
С-З Ф О	244836	291476	119.1	61598	96194	156.2	8913	1876	21.1
Республика Карелия	1029	215	20.9						
Республика Коми	6787	8438	124.3	6094	7713	126.6		29	
Архангельская область	1914	2473	129.2	499	1618	324.5			
Архангельская область (без авт. округа)	1914	2473	129.2	499	1618	324.5			
Вологодская область	33503	62724	187.2	2052	4817	234.8			
Калининградская область	22870	25399	111.1	8047	13633	169.4	8913	1847	20.7
Ленинградская область	168664	140040	83.0	40774	45364	111.3			



	Зерновые и зернобобовые культуры (включая кукурузу)			из них:					
				Пшеница			Кукуруза на зерно в полной спелости		
	апрель 2014 года	апрель 2015 года	2015 в % к 2014	апрель 2014 года	апрель 2015 года	2015 в % к 2014	апрель 2014 года	апрель 2015 года	2015 в % к 2014
Новгородская область	3778	23080	610.9	68	326	480.1			
Псковская область	6292	29109	462.7	4065	22724	559.0			
2) Включая данные по Крымскому федеральному округу.									
ЮФО	796663	1414401	177.5	331807	839391	253.0	208674	305687	146.5
Республика Адыгея	5199	2382	45.8	2356	1917	81.4	2648	442	16.7
Республика Калмыкия	3729	4530	121.5	2267	3492	154.0			
Краснодарский край	459791	722494	157.1	161664	340120	210.4	161129	213777	132.7
Астраханская область	35	101	289.7			7975.0			
Волгоградская область	132151	283461	214.5	60768	172553	284.0	18094	61678	340.9
Ростовская область	195758	401433	205.1	104751	321277	306.7	26805	29790	111.1
С-КФО	254110	461957	181.8	141953	322607	227.3	56240	79934	142.1
Республика Дагестан	407	1821	448.0	128	34	26.6			
Республика Ингушетия	162	24	14.5						
Кабардино-Балкарская Республика	5041	4139	82.1	1427	412	28.9	3272	3646	111.4
Карачаево-Черкесская Республика	13527	8793	65.0	779	1146	147.0	11723	7424	63.3
Республика Северная Осетия-Алания	8613	30370	352.6	2583	283	10.9	4042	28975	716.9
Чеченская Республика	3515	6216	176.8	2281	4701	206.1	114	1	0.5
Ставропольский край	222846	410594	184.3	134755	316032	234.5	37090	39887	107.5
ПФО	2117800	2603365	122.9	895730	929787	103.8	76380	100993	132.2
Республика Башкортостан	304384	325623	107.0	113831	109325	96.0	5181	1064	20.5
Республика Марий Эл	44626	76264	170.9	16119	38117	236.5	718	75	10.4
Республика Мордовия	92718	107893	116.4	40624	32009	78.8	5624	6798	120.9
Республика Татарстан	452901	524749	115.9	182513	178276	97.7	23004	16530	71.9
Удмуртская Республика	86107	151633	176.1	25626	32491	126.8			
Чувашская	24786	50790	204.9	9040	17022	188.3	872	1435	164.7



	Зерновые и зернобобовые культуры (включая кукурузу)			из них:					
				Пшеница			Кукуруза на зерно в полной спелости		
	апрель 2014 года	апрель 2015 года	2015 в % к 2014	апрель 2014 года	апрель 2015 года	2015 в % к 2014	апрель 2014 года	апрель 2015 года	2015 в % к 2014
Республика									
Пермский край	84228	113472	134.7	32830	39546	120.5	35		
Кировская область	141197	244989	173.5	32042	41508	129.5	185	47	25.2
Нижегородская область	136212	161010	118.2	59532	49927	83.9	6690	8459	126.4
Оренбургская область	315530	339671	107.7	173634	171676	98.9	16883	20221	119.8
Пензенская область	109388	77459	70.8	55651	39699	71.3	6824	2034	29.8
Самарская область	103542	135291	130.7	48082	40209	83.6	277	19650	7088.6
Саратовская область	166385	241469	145.1	76091	115464	151.7	9282	22973	247.5
Ульяновская область	55796	53051	95.1	30116	24520	81.4	806	1709	212.1
У Ф О	778778	832075	106.8	365526	355666	97.3	6954	2909	41.8
Курганская область	115721	112899	97.6	80785	75246	93.1			
Свердловская область	184488	208671	113.1	72159	73761	102.2	1763	1868	105.9
Тюменская область	331900	339764	102.4	131976	124191	94.1	4	3	84.2
Тюменская обл. (без авт. округов)	331900	339764	102.4	131976	124191	94.1	4	3	84.2
Челябинская область	146670	170741	116.4	80607	82468	102.3	5187	1038	20.0
С Ф О	2201814	1975033	89.7	1092422	1054613	96.5	1251	1702	136.1
Республика Алтай	728	350	48.1	77					
Республика Бурятия	12528	9894	79.0	6389	6810	106.6			
Республика Тыва	570	435	76.4	492	435	88.4			
Республика Хакасия	19851	21621	108.9	7838	12358	157.7			
Алтайский край	484081	382700	79.1	204751	187945	91.8	653	21	3.2
Забайкальский край	51849	37615	72.5	29676	19532	65.8			
Красноярский край	538732	498503	92.5	298497	285985	95.8		300	
Иркутская область	120795	167008	138.3	52485	97630	186.0			
Кемеровская область	91990	98622	107.2	31767	27954	88.0			
Новосибирская	463209	377264	81.4	224019	193432	86.3	597	1374	230.0



	Зерновые и зернобобовые культуры (включая кукурузу)			из них:					
				Пшеница			Кукуруза на зерно в полной спелости		
	апрель 2014 года	апрель 2015 года	2015 в % к 2014	апрель 2014 года	апрель 2015 года	2015 в % к 2014	апрель 2014 года	апрель 2015 года	2015 в % к 2014
область									
Омская область	349864	336920	96.3	205858	202556	98.4		8	
Томская область	67619	44102	65.2	30575	19975	65.3			
ДФО	82398	143035	173.6	10802	16372	151.6	32137	66612	207.3
Республика Саха (Якутия)	1489	2136	143.5	202	195	96.4			
Камчатский край		42							
Приморский край	43939	60756	138.3	1671	1736	103.9	16755	22816	136.2
Хабаровский край	1140	3371	295.8	219	120	54.9	27	26	94.2
Амурская область	35172	75837	215.6	8711	14321	164.4	15355	43771	285.1
Еврейская автономная область	659	892	135.5						
КФО	73830	34162	46.3	...	12331	8866	...

Остаток продукции в сельскохозяйственных организациях, не относящихся к субъектам малого предпринимательства на 1 апреля 2015 г.т

	Масличные культуры	в том числе подсолнечник
РФ всего. в том числе:	623148	580663
ЦФО	177110	138628
Белгородская область	48007	35372
Брянская область	4537	4
Владимирская область	10	
Воронежская область	45792	28523
Ивановская область	14	
Калужская область	5	
Костромская область	4	
Курская область	27386	8019
Липецкая область	16747	46332
Московская область	23	
Орловская область	12648	4871
Рязанская область	3482	2721
Смоленская область	101	



	Масличные культуры	в том числе подсолнечник
Тамбовская область	16637	12682
Тверская область	18	
Тульская область	1700	104
СЗФО	984	
Калининградская область	98	
Ленинградская область	7	
Новгородская область	27	
Псковская область	852	
ЮФО	139845	217606
Республика Адыгея	9	913
Республика Калмыкия	83	6
Краснодарский край	78757	80009
Волгоградская область	36033	103244
Ростовская область	24963	33434
СКФО	11338	5947
Республика Ингушетия	15	
Кабардино-Балкарская Республика	1698	99
Карачаево-Черкесская Республика		244
Республика Северная Осетия-Алания	1096	87
Чеченская Республика	59	1
Ставропольский край	8469	5516
ПФО	101307	178572
Республика Башкортостан	6744	15146
Республика Марий Эл	98	
Республика Мордовия	1148	139
Республика Татарстан	11124	35778
Удмуртская Республика	137	
Чувашская Республика	205	312
Пермский край	172	
Кировская область	1268	
Нижегородская область	610	
Оренбургская область	30172	48157
Пензенская область	3691	7779
Самарская область	7664	21081
Саратовская область	34646	41890
Ульяновская область	3629	8291
УФО	12422	7857
Курганская область	78	532
Свердловская область	2588	
Тюменская область	3677	
Тюменская область (без автономных округов)	3677	



WWW.GRUN.RU

РОССИЙСКИЙ ЗЕРНОВОЙ СОЮЗ

Вестник № 6

	Масличные культуры	в том числе подсолнечник
Челябинская область	6079	7325
СФО	35928	32046
Республика Хакасия	421	725
Алтайский край	14847	19704
Забайкальский край	948	
Красноярский край	4660	1
Иркутская область	54	
Кемеровская область	3329	
Новосибирская область	2069	686
Омская область	9568	10932
Томская область	32	
ДФО	137476	7
Приморский край	18912	
Хабаровский край	1453	1
Амурская область	109438	6
Еврейская автономная область	7674	
КФО	6738	...

ЖИВОТНОВОДСТВО

На конец апреля 2015г. поголовье крупного рогатого скота в хозяйствах всех сельхозпроизводителей, по расчетам, составляло 20.2 млн.голов (на 1.7% меньше по сравнению с аналогичной датой предыдущего года). из него коров - 8.6 млн. (на 1.9% меньше). свиней - 21.2 млн. (на 5.0% больше). овец и коз - 27.0 млн. (на 1.0% больше).

В структуре поголовья скота на хозяйства населения приходилось 45.9% поголовья крупного рогатого скота. 19.0% свиней. 46.3% овец и коз (на конец апреля 2014г. - соответственно 46.1%. 22.0%. 46.4%).

В сельскохозяйственных организациях на конец апреля 2015г. по сравнению с соответствующей датой 2014г. сократилось поголовье крупного рогатого скота на 3.0%. коров - на 2.3%. овец и коз - на 0.9%. поголовье свиней выросло на 9.5%. птицы - на 5.4%.

В январе-апреле 2015г. в хозяйствах всех категорий, по расчетам, произведено скота и птицы на убой (в живом весе) 3.9 млн.тонн. молока - 8.9 млн.тонн. яиц - 13.4 млрд.штук.

В сельскохозяйственных организациях в апреле 2015г. по сравнению с апрелем 2014г. производство скота и птицы на убой (в живом весе) выросло на 5.6% (в апреле 2014г. по сравнению с апрелем 2013г. - на 5.7%). молока - на 2.9% (на 1.0%). яиц - на 4.4% (снизилось на 3.4%).

Надои молока на 1 корову в сельскохозяйственных организациях (кроме субъектов малого предпринимательства) в январе-апреле 2015г. составили 1852 килограмма против 1741 килограмма в январе-апреле 2014г.. яйценоскость кур-несушек - 101 штуку яиц. как и год назад.

В январе-апреле 2015г. в структуре производства скота и птицы на убой (в живом весе) отмечалось увеличение удельного веса производства птицы на убой по сравнению с январем-апрелем предыдущего года.

К началу мая 2015г. обеспеченность скота кормами в расчете на 1 условную голову скота в сельхозорганизациях была ниже на 2.2%. чем на соответствующую дату предыдущего года.



Сводные данные о состоянии животноводства РФ по сельскохозяйственным предприятиям.

	апрель 2014 года	апрель 2015 года	2015 в % к 2014	январь - апрель 2014 года	январь - апрель 2015 года	2015 в % к 2014
Произведено скота и птицы на убой (в живом весе) - всего. тыс. тонн	744.8	786.2	105.6	2817.9	3047.6	108.2
крупного рогатого скота	76.6	72.8	95.1	290.0	288.0	99.3
свиней	238.8	248.0	103.8	889.5	955.1	107.4
овец и коз	2.1	1.5	71.2	7.2	6.5	90.1
птицы	426.3	463.0	108.6	1624.8	1792.3	110.3
других видов скота	1.0	0.9	86.6	6.3	5.7	90.1
Валовой надой молока. тыс. тонн	1226.9	1263.0	102.9	4596.7	4750.5	103.3
Надоеено молока в расчете на 1 корову молочного стада. кг	460	487	105.9	1741	1852	106.4
Получено куриных яиц. млн. штук	2607.1	2720.8	104.4	10547.2	10844.0	102.8
Средняя яйценоскость 1 курицы-несушки. штук	25	25	100.0	101	101	100.0
Поголовье скота и птицы на конец						



	апрель 2014 года	апрель 2015 года	2015 в % к 2014	январь - апрель 2014 года	январь - апрель 2015 года	2015 в % к 2014
отчетного периода. тыс. голов						
крупного рогатого скота	8862.7	8597.4	97.0			
в том числе коров	3475.0	3395.9	97.7			
свиней	15178.6	16618.6	109.5			
овец и коз	5025.4	4979.6	99.1			
лошадей	326.9	310.1	94.8			
птицы	412064.6	434172.4	105.4			
Наличие кормов на конец отчетного периода - всего. тыс. тонн корм. ед.	6351.0	6519.9	102.1			
в том числе концентрированных	2380.8	2783.6	115.9			
из них комбикормов	3.8	3.7	97.8			
в расчете на условную голову. ц корм. ед.	8862.7	8597.4	97.0			

- 1) Здесь и далее в целях обеспечения статистической сопоставимости показатель по Российской Федерации рассчитан без учета данных по Республике Крым и г. Севастополю.

Поголовье скота и птицы на 1 мая в сельскохозяйственных организациях по федеральным округам РФ. тыс. голов

	Крупный рогатый скот			в том числе коровы			Свиньи			Птица		
	2013	2014	2014 в % к 2013	2013	2014	2014 в % к 2013	2013	2014	2014 в % к 2013	2013	2014	2014 в % к 2013
РФ. всего в том числе:	8862.7	8597.4	97.0	3475.0	3395.9	97.7	15178.6	16618.6	109.5	412064.6	434172.4	105.4
ЦФО	2070.6	2101.8	101.5	834.6	847.6	101.6	8064.1	8877.9	110.1	131415.9	139971.9	106.5
СЗФО	538.7	534.3	99.2	241.3	245.1	101.6	1064.9	1191.9	111.9	43733.0	45233.9	103.4
ЮФО	676.1	621.7	92.0	262.1	243.7	93.0	663.4	754.4	113.7	31347.8	32797.6	104.6
СКФО	358.3	347.3	96.9	154.4	153.0	99.1	222.3	231.5	104.1	15972.8	20040.1	125.5



	Крупный рогатый скот			в том числе коровы			Свиньи			Птица		
	2013	2014	2014 в % к 2013	2013	2014	2014 в % к 2013	2013	2014	2014 в % к 2013	2013	2014	2014 в % к 2013
ПФО	2956.3	2830.0	95.7	1098.6	1060.7	96.6	2386.9	2510.4	105.2	87763.6	91135.3	103.8
УФО	522.8	480.3	91.9	213.3	199.4	93.5	973.3	1073.8	110.3	44842.0	47706.1	106.4
СФО	1596.4	1546.6	96.9	613.0	590.1	96.3	1556.5	1729.4	111.1	43969.0	44608.2	101.5
ДФО	126.1	122.5	97.2	53.0	51.6	97.4	161.9	163.6	101.1	8355.3	8742.2	104.6
КФО	17.4	12.9	74.3	4.7	4.5	97.6	85.5	85.6	100.2	4665.2	3936.9	84.4

Производство молока в сельскохозяйственных организациях РФ. тыс. т

	апрель 2014 года	апрель 2015 года	2015 в % к 2014	январь - апрель 2014 года	январь - апрель 2015 года	2015 в % к 2014
РФ. всего в том числе:	1226.9	1263.0	102.9	4596.7	4750.5	103.3
ЦФО	316.5	325.9	103.0	1189.6	1230.0	103.4
СЗФО	116.2	123.6	106.3	457.8	484.8	105.9
ЮФО	82.7	84.6	102.4	324.5	328.9	101.4
СКФО	30.1	30.4	101.1	109.8	107.7	98.0
ПФО	393.7	406.7	103.3	1469.3	1523.4	103.7
УФО	85.8	86.9	101.3	331.2	331.9	100.2
СФО	189.0	191.2	101.2	668.3	694.9	104.0
ДФО	11.2	12.1	108.1	39.5	42.8	108.2
КФО	1.8	1.6	91.3	6.7	6.2	92.2

Производство куриных яиц в сельскохозяйственных организациях РФ. млн. штук

	апрель 2014 года	апрель 2015 года	2015 в % к 2014	январь - апрель 2014 года	январь - апрель 2015 года	2015 в % к 2014
РФ. всего в том числе:	2607.1	2720.8	104.4	10547.2	10844.0	102.8
ЦФО	528.1	562.2	106.5	2122.4	2259.8	106.5
СЗФО	339.0	334.3	98.6	1380.0	1327.8	96.2



	апрель 2014 года	апрель 2015 года	2015 в % к 2014	январь - апрель 2014 года	январь - апрель 2015 года	2015 в % к 2014
ЮФО	204.0	201.1	98.5	822.5	812.0	98.7
СКФО	33.0	27.8	84.3	141.1	121.8	86.3
ПФО	660.1	692.8	105.0	2671.4	2711.9	101.5
УФО	335.1	353.6	105.5	1343.3	1409.0	104.9
СФО	421.1	450.9	107.1	1712.1	1802.8	105.3
ДФО	74.2	82.3	110.9	297.4	331.6	111.5
КФО	12.5	15.8	125.9	57.1	67.3	117.9

**Отгружено (передано) продукции собственного производства
сельхозорганизациями
(крупными, средними и малыми) по федеральным округам РФ**

	апрель 2014 года	апрель 2015 года	2015 в % к 2014	январь - апрель 2014 года	январь - апрель 2015 года	2015 в % к 2014
Скот и птица - всего. тыс. т						
РФ. всего в том числе:	764.0	796.5	104.3	2851.9	3039.5	106.6
ЦФО	309.9	328.7	106.1	1170.2	1280.1	109.4
СЗФО	63.0	67.1	106.4	235.3	257.2	109.3
ЮФО	54.0	56.9	105.5	210.8	212.9	101.0
СКФО	29.8	32.4	108.8	102.4	113.8	111.1
ПФО	154.1	162.4	105.4	568.0	610.9	107.5
УФО	63.3	63.1	99.6	232.5	233.8	100.6
СФО	73.4	73.5	100.1	271.0	275.3	101.6
ДФО	7.9	6.2	78.1	28.6	25.2	87.9
КФО	8.6	6.3	73.7	33.1	30.3	91.5
Крупный рогатый скот. тыс. т						
РФ. всего в том числе:	86.9	82.3	94.8	326.3	320.4	98.2
ЦФО	19.7	21.5	109.2	73.3	90.1	122.9
СЗФО	5.9	6.2	105.6	22.7	21.7	95.3
ЮФО	7.0	6.1	86.9	29.3	25.2	86.1
СКФО	3.2	1.7	52.3	9.3	7.6	81.3
ПФО	30.8	26.8	86.9	115.1	103.0	89.5
УФО	5.2	4.9	94.8	19.2	18.1	94.3
СФО	14.0	14.5	103.2	53.3	52.0	97.6



ДФО	0.6	0.6	94.8	2.3	2.0	88.8
КФО	0.5	0.2	32.4	1.8	0.8	43.6
Свиньи тыс. т						
РФ. всего в том числе:	240.4	249.5	103.8	893.0	959.8	107.5
ЦФО	132.7	138.4	104.3	495.7	537.8	108.5
СЗФО	16.0	19.3	120.7	61.9	71.1	114.8
ЮФО	11.0	10.8	98.8	40.4	41.6	102.9
СКФО	3.0	3.1	102.1	12.1	11.8	97.3
ПФО	38.8	38.4	98.9	142.1	146.7	103.2
УФО	14.1	14.2	101.0	47.7	53.4	112.0
СФО	22.2	22.9	103.2	83.7	88.2	105.4
ДФО	1.4	1.4	99.1	5.0	5.0	100.4
КФО	1.2	1.0	85.9	4.4	4.4	98.5
Птица. тыс. т						
РФ. всего в том числе:	432.4	461.5	106.7	1615.4	1743.1	107.9
ЦФО	157.1	168.5	107.2	600.0	651.0	108.5
СЗФО	41.0	41.4	101.0	148.4	162.4	109.4
ЮФО	35.3	39.4	111.7	138.5	143.4	103.5
СКФО	22.5	27.0	120.2	78.0	92.0	118.0
ПФО	83.9	96.7	115.3	308.7	358.7	116.2
УФО	43.9	43.8	99.8	164.7	161.6	98.1
СФО	36.3	35.5	97.7	130.0	131.6	101.2
ДФО	5.6	4.2	74.5	20.2	17.2	85.1
КФО	6.9	5.1	74.7	26.7	25.1	93.8
Молоко крупного рогатого скота. тыс. т						
РФ. всего в том числе:	1143.4	1193.5	104.4	4290.1	4492.1	104.7
ЦФО	296.4	313.0	105.6	1113.8	1174.1	105.4
СЗФО	111.4	119.3	107.2	439.3	469.7	106.9
ЮФО	78.4	80.7	102.9	307.3	312.8	101.8
СКФО	26.7	26.9	100.8	98.0	96.2	98.1
ПФО	363.2	377.8	104.0	1353.1	1420.1	105.0
УФО	83.8	85.0	101.4	322.5	323.8	100.4
СФО	172.1	178.3	103.6	614.6	650.0	105.8
ДФО	9.8	10.8	110.4	35.6	39.3	110.3
КФО	1.5	1.6	103.1	5.9	6.0	101.8
Яйца. млн. штук						
РФ. всего в том числе:	2451.6	2340.3	95.5	9455.3	9638.0	101.9



ЦФО	457.2	438.0	95.8	1738.0	1832.1	105.4
СЗФО	338.3	307.7	91.0	1265.9	1219.3	96.3
ЮФО	208.4	183.5	88.1	781.8	765.6	97.9
СКФО	22.8	15.1	66.1	85.9	66.3	77.2
ПФО	624.8	620.9	99.4	2476.2	2498.3	100.9
УФО	312.8	293.1	93.7	1192.4	1237.4	103.8
СФО	403.8	389.2	96.4	1587.1	1659.1	104.5
ДФО	72.3	77.4	107.1	278.7	300.0	107.7
КФО	11.2	15.3	136.3	49.2	59.9	121.7

МАТЕРИАЛЬНО-ТЕХНИЧЕСКОЕ ОБЕСПЕЧЕНИЕ

Индекс производства по виду деятельности "Обрабатывающие производства" в марте 2015г. по сравнению с соответствующим периодом предыдущего года составил 98.1%. в I квартале 2015г. - 98.4%.

По данным обследования деловой активности в апреле 2015г. в котором приняли участие 2828 организаций обрабатывающих производств (без малых предприятий). значение индекса предпринимательской уверенности составило (-5%).





Производство удобрений и средств защиты растений в марте 2015 г.

	Март 2015г.. тыс.тонн	В % к		I квартал 2015г. в % к I кварталу 2014г
		марту 2014г.	февралю 2015г.	
Удобрения минеральные или химические (в пересчете на 100% питательных веществ). тыс. т	1.6	93.4	106.9	94.7
в том числе:				
азотные	0.7	95	112.2	95.6
Фосфорные	0.3	107.5	109.1	101.2
Калийные	0.6	86.7	100.4	91.4
Химические средства защиты растений (пестициды) и прочие агрохимические продукты. т		123	134.9	127.2
инсектициды (в физическом весе). тонн	1.2	79.3	70.6	117.6
гербициды (в физическом весе). тонн	4	123.3	132.6	117
фунгициды, родентициды и аналогичные продукты (в физическом весе). тонн	1.5	154.4	в 2.1р.	168.1

Производство сельскохозяйственной техники в марте 2015 г.

	Март 2015г.. тыс.тонн	В % к		I квартал 2015г. в % к I кварталу 2014г
		марту 2014г.	февралю 2015г.	
Производство машин и оборудования для сельского и лесного хозяйства		81.7	109.8	86.8
тракторы для сельского и лесного хозяйства прочие..штук	439	48.6	84.4	61.8

**ПИЩЕВАЯ И ПЕРЕРАБАТЫВАЮЩАЯ ПРОМЫШЛЕННОСТЬ**

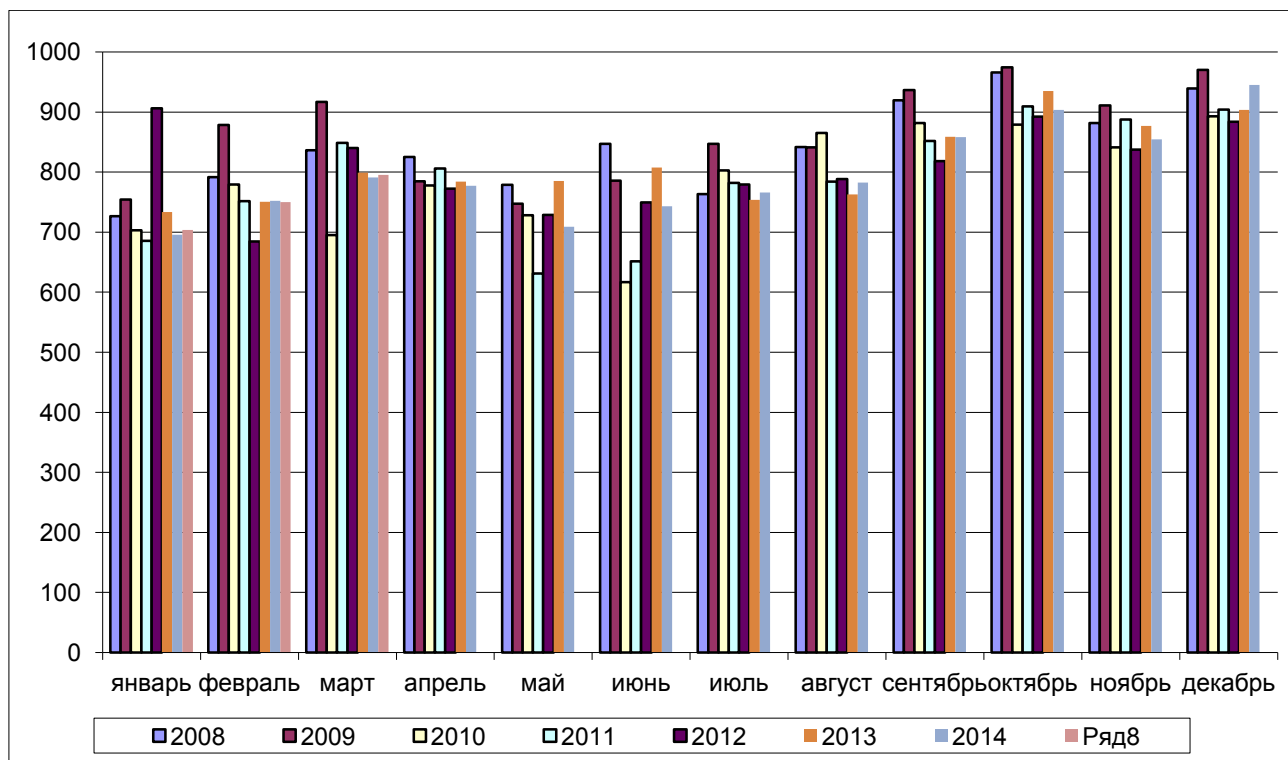
Производство отдельных видов пищевых продуктов в марте 2015 г.

	Март 2015г.. тыс.тонн	В % к		I квартал 2015г. в % к I кварталу 2014г
		марту 2014г.	февралю 2015г.	
Производство мяса и мясопродуктов		108	108.2	107.5
мясо и субпродукты пищевые убойных животных	174	111.8	104.5	116
в том числе:				
мясо крупного рогатого скота парное. остывшее. охлажденное	15.2	110.6	97.2	111.8
свинина парная. остывшая. охлажденная	126	111	103.9	117.3
мясо и субпродукты пищевые домашней птицы	370	112.6	110.3	113.1
Производство растительных и животных масел и жиров		92.5	102.1	100.8
масло подсолнечное нерафинированное и его фракции	359	86.4	100.6	96
Производство молочных продуктов		104.6	111.5	103.6
молоко жидкое обработанное	482	98.8	110.8	98.7
сливки	9.8	96.9	97.4	106.2
масло сливочное	20.1	110.2	118.6	109.3
сыр и плавленый	115	116.9	106.4	116.3
мороженое и десерты замороженные прочие	32.6	99.5	153.5	93
Производство продуктов мукомольно-крупяной промышленности. крахмалов и крахмалопродуктов		99.1	105.6	101
мука пшеничная и пшенично- ржаная	734	99.4	106.4	99.9
мука ржаная	58.3	107.6	111.4	102.3
Производство готовых кормов для животных		107.3	109.4	107.5
комбикорма для свиней	2.1	98.9	110.7	103.7
добавки белково-витаминные для крупного рогатого скота	14.9	117.7	119.9	115.8



	Март 2015г.. тыс.тонн	В % к		I квартал 2015г. в % к I кварталу 2014г
		марту 2014г.	февралю 2015г.	
корма для сельскохозяйственных животных прочие	167	107.1	110.9	105.1
Производство прочих пищевых продуктов		103.3	110.5	100.4
изделия хлебобулочные недлительного хранения	512	101.2	109.5	99.6
изделия макаронные без начинки. не подвергнутые тепловой обработке или не пригот-е каким-либо другим способом	95.6	116.1	106.6	118.8

Производство муки в РФ в 2008-2015 гг.. тыс. т





Производство муки по федеральным округам РФ. т

	Март 2015	Февраль 2015	Март 2014	Январь Март 2015	Темпы роста в % к		
					преды- дущему месяцу	соответ- ствующе- му месяцу прошлого года	соответст- -ующему периоду с начала прошлого года
Мука из зерновых и зернобобовых культур							
РФ. всего в том числе:	795 649.74	745 418.21	796 244.73	2 241 630.99	106.7	99.9	100.1
ЦФО	236 314.38	217 569.80	234 640.68	658 341.62	108.6	100.7	101
СЗФО	34 869.26	34 970.71	35 716.28	102 725.84	99.7	97.6	95.2
ЮФО	75 973.28	64 790.97	65 725.06	207 020.46	117.3	115.6	109.1
СКФО	53 095.71	46 010.64	46 655.43	144 494.41	115.4	113.8	105
КФО	7 831.35	5 414.06	9 517.43	18 092.03	144.6	82.3	79
ПФО	141 312.61	133 230.23	128 408.49	392 781.25	106.1	110	107.4
УФО	79 050.27	81 016.05	92 481.49	244 307.42	97.6	85.5	95.2
СФО	167202.88	162415.75	183099.87	473867.96	102.9	91.3	93.4
ДФО							
Мука пшеничная высшего сорта							
РФ. всего в том числе:	510 301.4	484 038.7	521 206.5	1 444 210.5	105.4	97.9	100.5
ЦФО	163 307.7	153 261.1	170 087.8	457 592.7	106.6	96	99.2
СЗФО	21 345.8	23 290.3	22 508.3	65 140.0	91.7	94.8	92.8
ЮФО	38 659.6	34 419.6	34 864.0	108 875.7	112.3	110.9	111
СКФО	43 354.5	36 677.9	37 258.2	116 225.4	118.2	116.4	106.2
КФО	4 949.7	3 061.0	5 596.2	10 784.4	161.7	88.4	117.9
ПФО	86 447.2	78 901.1	75 749.6	234 145.5	109.6	114.1	108.5
УФО	55 415.7	60 274.2	66 680.8	178 198.2	91.9	83.1	99
СФО	96 821.3	94 153.6	108 461.5	273 248.6	102.8	89.3	93.2
Мука пшеничная первого сорта							
РФ. всего в том числе:	179 971.5	165 983.4	173 942.4	503 959.0	108.4	103.5	99.5
ЦФО	33 379.6	30 754.7	28 650.1	93 303.3	108.5	116.5	109.9
СЗФО	6 461.2	5 611.6	6 953.7	17 861.0	115.1	92.9	87.5



WWW.GRUN.RU

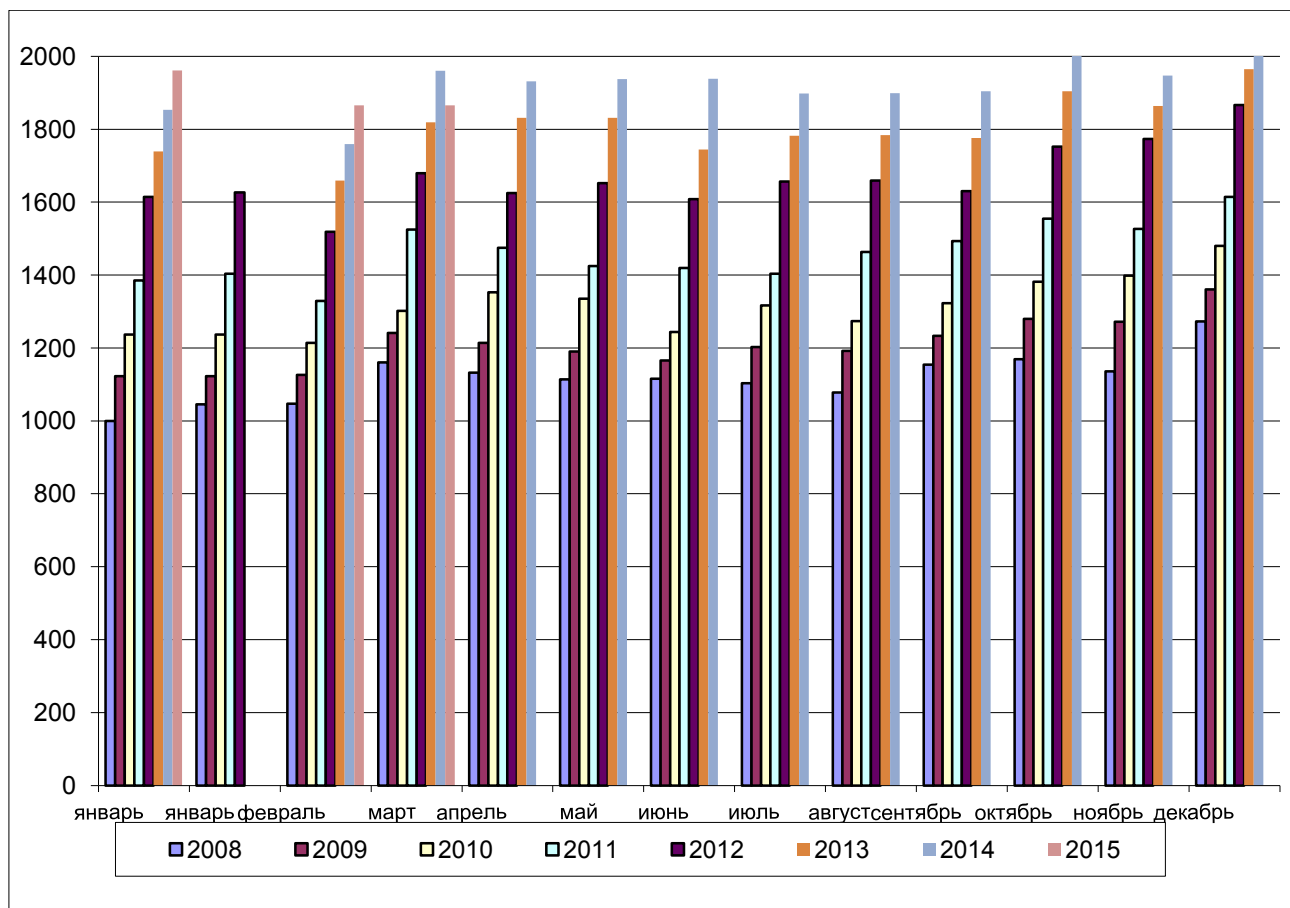
РОССИЙСКИЙ ЗЕРНОВОЙ СОЮЗ

Вестник № 6

ЮФО	29 938.5	23 920.2	24 197.6	78 185.1	125.2	123.7	106
СКФО	8 609.4	8 104.7	7 982.5	24 693.4	106.2	107.9	104.9
КФО	2 878.7	2 353.1	3 916.2	7 300.6	122.3	73.5	108.5
ПФО	33 130.4	31 440.1	29 990.6	93 943.6	105.4	110.5	104.6
УФО	15 290.6	13 823.1	18 216.1	42 764.6	110.6	83.9	82.4
СФО	50 283.2	49 975.9	54 035.7	145 907.5	100.6	93.1	93.9
ДФО							
Мука ржаная							
РФ. всего в том числе:	58255.95	52285.24	54154.9	159905.32	111.4	107.6	102.3
ЦФО	20294.57	17943.68	19011.72	54896.32	113.1	106.7	97.8
СЗФО	5790.91	4650.43	4507.66	15724.73	124.5	128.5	115.9
ЮФО	5270.45	4444.54	4279.63	13578.55	118.6	123.2	116.4
СКФО	11		8	11		137.5	28.9
ПФО	18705.83	17250.97	18463.15	51942.63	108.4	101.3	101.9
УФО	3346	2549	2563.43	9197.54	131.3	130.5	117.7
СФО	4837.19	5446.62	5321.31	14554.55	88.8	90.9	90.6



Производство комбикормов в РФ в 2008-2015 гг.. тыс. т



Производство комбикормов по федеральным округам РФ. т

	Март 2015	Февраль 2015	Март 2014	Январь Март 2015	Темпы роста в % к		
					преды- дущему месяцу	соответ- ствующему месяцу прошлого года	соответст- вующему периоду с начала прошлого года
РФ. всего в том числе:	1 865 354.2	1 962 658.6	1 761 200.7	3 828 012.9	95	105.9	106.5
ЦФО	760 235.3	803 579.5	693 788.8	1 563	94.6	109.6	109.8
СЗФО	193 125.2	194 019.9	173 842.9	387 145.1	99.5	111.1	108.3
ЮФО	143 642.1	152 634.3	134 638.4	296 276.4	94.1	106.7	109.6
СКФО	26 800.0	30 155.0	29 377.3	56 955.0	88.9	91.2	104.5



КФО	1 611.6	2 006.4	1 534.1	3 618.0	80.3	105.1	138.3
ПФО	377 967.2	402 967.6	348 942.4	780 934.8	93.8	108.3	108.5
УФО	186 773.8	192 272.3	188 858.7	379 046.1	97.1	98.9	99.5
СФО	154 686.2	163 914.7	168 352.1	318 600.8	94.4	91.9	93.6
ДФО	20 512.9	21 109.0	21 866.1	41 621.9	97.2	93.8	95.5

Производство круп по федеральным округам РФ. т

	Март 2015	Февраль 2015	Март 2014	Январь Март 2015	Темпы роста в % к		
					преды- дущему месяцу	соответ- ствующе- му месяцу прошлого года	соответст- -ующему периоду с начала прошлого года
Крупа							
РФ. всего в том числе:	115516.08	116700.89	131959.42	348219.46	99	87.5	98.9
ЦФО	19474.5	16366.18	23722.71	56643.41	119	82.1	95.5
СЗФО	526	676	375.52	1810	77.8	140.1	167.6
ЮФО	33892.67	39819.26	32578.86	112732.4	85.1	104	120.3
СКФО	5604.5	4495	4840.73	14997.36	124.7	115.8	125.7
КФО	78.55	41.35	620	346.2	190	12.7	18
ПФО	12024.18	11861.55	15103.71	34282.27	101.4	79.6	89.6
УФО	10721.1	9045	11253.83	32110.9	118.5	95.3	103.6
СФО	31942.88	33209.45	42276.06	91916.42	96.2	75.6	81.5
ДФО	1251.7	1187.1	1188	3380.5	105.4	105.4	153.9
Крупа; мука грубого помола; гранулы из пшеницы							
РФ. всего в том числе:	13485.35	13748.04	14766.81	40740.1	98.1	91.3	97.8
ЦФО	1560.55	1404.89	1952.12	4301.66	111.1	79.9	91.7
СЗФО	519	670	367.42	1788	77.5	141.3	167.7
ЮФО	1730.41	1825.81	1387.4	6484.01	94.8	124.7	96.4
СКФО	827.64	853.36	684.54	2449.61	97	120.9	130.5
КФО	78.55	41.35	23	346.2	190	341.5	786.8
ПФО	2422.6	2838.18	2082.36	7407.91	85.4	116.3	138.1
УФО	1476.4	1245.5	1291.16	4574.7	118.5	114.3	121.3



СФО	4787	4669.35	6854.31	13091.21	102.5	69.8	73.3
ДФО	83.2	199.6	124.5	296.8	41.7	66.8	118
Рис							
РФ. всего в том числе:	27475.87	33217.75	28380.46	92996.19	82.7	96.8	117.8
ЦФО							
ЮФО	25809.47	31844.95	25898.93	87352.99	81	99.7	121.9
КФО			597				
УФО	1176	869	1079.03	4214	135.3	109	108.1
ДФО	490.4	503.8	805.5	1429.2	97.3	60.9	94.1
Крупа овсяная							
РФ. всего в том числе:	6711.65	6046.3	6409.08	17931.83	111	104.7	111.7
ЦФО	306.91	263.45	141.44	848.6	116.5	217	174.2
ЮФО	2		9.14	2		21.9	6.3
СКФО	53.2	53.14	56.97	168.64	100.1	93.4	126.4
ПФО	75	37	96	137	202.7	78.1	59.1
УФО	1698.9	1301.9	1807.91	4494.7	130.5	94	97.1
СФО	4575.64	4390.81	4297.62	12280.89	104.2	106.5	116.6
Крупа гречневая							
РФ. всего в том числе:	30873	29977.81	41971.25	87724.48	103	73.6	83.4
ЦФО	10755.4	9765.25	13141.75	29524.05	110.1	81.8	100.6
СЗФО	0.5		0.5	1.5		100	300
ЮФО	0.5	562.5	826.6	1009	0.1	0.1	66.2
СКФО	115.4	62.3	87.83	220.3	185.2	131.4	88.9
ПФО	2717.14	2649.5	5511.8	7642.63	102.6	49.3	56.2
УФО	3707.8	2446.3	4347.48	9955.1	151.6	85.3	92.9
СФО	13153.93	14112.53	18049.16	38347.31	93.2	72.9	77.2
ДФО	422.33	379.43	6.13	1024.59	111.3	6889.6	5571.5
Пшено							
РФ. всего в том числе:	5343.47	6094.09	8428.18	18162.37	87.7	63.4	82
ЦФО	54.7	89.96	225.3	630.51	60.8	24.3	85.1
СЗФО	0.5		0.6	1.5		83.3	57.7



ЮФО	1696.1	2318.83	1590.7	6381.61	73.1	106.6	119.2
КФО							
ПФО	1679.4	2383.76	3812.5	5961.72	70.5	44	63.3
УФО	407	322.5	424.06	1338.5	126.2	96	102.2
СФО	612.22	648.94	1857.47	1869.78	94.3	33	49.7

Производство белково-витаминных добавок по федеральным округам. т

	Март 2015	Февраль 2015	Март 2014	Январь Март 2015	Темпы роста в % к		
					предыдущему месяцу	соответствующему месяцу прошлого года	соответствующему периоду с начала прошлого года
РФ. всего в том числе:	14905.99	12436.89	12661.78	40268.72	119.9	117.7	115.8
ЦФО	4603.88	4303	4075.52	13006.07	107	113	111.3
СЗФО	1135.54	1250.3	2099.82	3207.65	90.8	54.1	65.6
ЮФО	3234.3	2343.7	1397.6	9097.9	138	231.4	176.4
СКФО	840.78	569.78	1101.65	2053.56	147.6	76.3	81.8
ПФО	1931.2	1853.62	787.6	5392.02	104.2	245.2	239.4
УФО	715	729	873	2148	98.1	81.9	99.6
СФО	1941.09	883.29	1799.79	3850.92	219.8	107.9	85.3
ДФО	504.2	504.2	526.8	1512.6	100	95.7	94.4

Производство растительных масел по федеральным округам РФ. т

	Март 2015	Февраль 2015	Март 2014	Январь Март 2015	Темпы роста в % к		
					предыдущему месяцу	соответствующему месяцу прошлого года	соответствующему периоду с начала прошлого года
Масла растительные нерафинированные (включая кукурузное)							
РФ. всего в том числе:	434595.77	433736.73	476852.92	1310418.48	100.2	91.1	99.8
ЦФО	116557.66	114465.82	144812.45	352175.27	101.8	80.5	91
СЗФО	42598.49	50435.7	39609.2	138027.64	84.5	107.5	112.6
ЮФО	149200.55	139403.48	183989.55	437714.64	107	81.1	87.9



СКФО	4265.6	8430.9	6499.73	17629.2	50.6	65.6	139.1
КФО			5.8				
ПФО	98638.1	98397.55	78100.51	294586.17	100.2	126.3	127.5
УФО	1175.02	1035.88	2724.86	5022.71	113.4	43.1	73.5
СФО	18517.15	17773.8	18189.02	53929.15	104.2	101.8	112.8
ДФО	3643.2	3793.6	2921.8	11333.7	96	124.7	149.3
Масло подсолнечное нерафинированное							
РФ. всего в том числе:	358952.85	356795.97	415421.42	1078244.51	100.6	86.4	96
ЦФО	101694.36	104706.01	134986.8	312993.13	97.1	75.3	86.9
СЗФО			74				
ЮФО	147301.13	137281.41	181707.77	432220.97	107.3	81.1	88
СКФО	4265.6	8430.9	6499.73	17629.2	50.6	65.6	139.1
КФО			5.8				
ПФО	95168.2	97522.71	76285.32	289118.83	97.6	124.8	128.4
УФО	745.86	440.79	840.83	1828.63	169.2	88.7	104.9
СФО	9777.7	8414.15	15021.17	24453.75	116.2	65.1	78

СОСТОЯНИЕ ЗЕРНОВОГО РЫНКА РОССИИ

По материалам Ad hoc grain http://www.grun.ru/analytics/ad_hoc_grain/

На 1 мая текущего года суммарные запасы зерна в сельскохозяйственных организациях (без малых предприятий), заготовительных и перерабатывающих организациях России составили более 19 млн. т, что на 3.4 млн т (+22 %) больше, чем на ту же дату в 2014 году. Запасы зерна в сельскохозяйственных организациях России (без малых предприятий) составили почти 10.2 млн т (+23 %), а в заготовительных и перерабатывающих организациях – почти 8.9 млн т (+21.0 %). За вычетом зерна интервенционного фонда запасы зерна в заготовительных и перерабатывающих организациях стали вторыми по величине за последние 14 лет, уступив только уровню 2011 года и превысили прошлогодний уровень на 760 тыс. т (+13 %). Кроме того за июль-апрель было экспортировано на 4.7 млн т зерна больше, чем в прошлом году.

В заготовительных и перерабатывающих организациях больше всего выросли запасы фуражной пшеницы (+40.6 %) и ячменя (+39.1 %). Запасы продовольственной пшеницы увеличились на 16.7 %, кукурузы – на 29.2 %, а продовольственной ржи – на 8.6 %.



Более 50 % всего зерна у заготовителей и переработчиков приходится на девять регионов: три региона Северного Кавказа (Краснодарский край, Ростовская область и Ставропольский край), Белгородскую область, Алтайский край, Челябинскую область, Волгоградскую область, Республику Татарстан и Оренбургскую область. Как и в начале апреля, наиболее значительные запасы хранятся у заготовителей и переработчиков Краснодарского края (692 тыс. т, в 2.6 раза больше 1 мая 2014 года). На втором месте - Белгородская область (678 тыс. т, в 2 раза больше), а на третьем - Ростовская область (539 тыс. т, +5 %). В сумме на эти три региона приходится 21.5 % зерна, хранящегося в этой категории предприятий России.

Почти 50 % всего зерна в сельскохозяйственных организациях (без малых предприятий) приходится всего на 12 регионов: три региона Северного Кавказа (Краснодарский край, Ставропольский край и Ростовская область), два региона ЦЧР (Белгородская и Курская области), Орловскую область, Республику Татарстан, Тюменскую область, Оренбургскую область и три сибирских региона (Красноярский край, Алтайский край и Новосибирская область). Наиболее значительные запасы зерна (как и на начало апреля) хранятся в сельскохозяйственных организациях Краснодарского края (723 тыс. т и +57 % к 2014 году). Второе место по запасам зерна в сельскохозяйственных организациях по-прежнему у Республики Татарстан (525 тыс. т, +16 %), а третье - у Красноярского края (499 тыс. т и -8 %).

За последнюю отчетную неделю темп экспорта зерна из России заметно снизился из-за уменьшения экспортных отгрузок пшеницы. По предварительным данным с 27 мая по 3 июня из России экспортировано около 313 тыс. т злаков (-38 % к предыдущей неделе), в том числе - 120 тыс. т пшеницы (-66 %), 103 тыс. т ячменя (+13 %) и 86 тыс. т кукурузы (+65 %). С начала сезона по 3 июня экспортирован рекордный объем злаков - более 29.2 млн т, в том числе: около 20.7 млн т пшеницы (70.7 % экспорта злаков), более 5.25 млн т ячменя (18.0 %) и более 2.76 млн т кукурузы (9.4 %).

На последнем тендере 28 мая GASC закупила 240 тыс. т российской и румынской пшеницы по минимальной средней цене за последние два года – 199.28US\$/т C&F. В том числе было закуплено 180 тыс. т российской пшеницы от National Navigation по 190.72- 191US\$/т с фрахтом 8.5US\$/т и 60 тыс. т румынской пшеницы от Nidera по 191US\$/т с фрахтом 8.2US\$/т.

В апреле продолжился рост внутреннего спроса на продовольственную пшеницу по сравнению с прошлым годом. Производство пшеничной муки в апреле составило более 730 тыс. т (+2.3 % к маю 2014 года), а ржаной муки - 57.8 тыс. т (-1.9 %). За январь-апрель было произведено более 2.8 млн т пшеничной муки (+0.8 % к 2014 г.) и 218 тыс. т ржаной муки (+1.8 %).

Сохраняется рост в животноводческом секторе России. Причем темпы роста поголовья свиней увеличиваются, а птицы – снижаются. На 1 мая 2015 года численность поголовья свиней в сельскохозяйственных предприятиях составила более 16.6 млн голов и выросла по сравнению с 1 мая прошлого года на 9.5 % (+8.4 % на 1 апреля 2015 г., +6.9 % на 1 марта 2015 г.). Поголовье птицы на 1 мая составило более



434.2 млн голов, что на 5.4 % больше, чем 12 месяцев назад (+6.4 % на 1 марта, +6.8 % на 1 марта). Производство комбикормов в апреле 2015 года составило почти 2.05 млн т (+5.8 % к апрелю 2014 г.). В целом за январь-апрель произведено более 7.94 млн т комбикормов (+5.8 % к 2014 г.).

В апреле 2015 года заготовительными и перерабатывающими организациями России на комбикорма переработано почти 700 тыс. т зерна (-0.2 % к марту 2015 г.). Доля пшеницы в переработке зерна на комбикорма в апреле составила 48.9 % (338 тыс. т). Объем использования пшеницы для производства комбикормов снизился по сравнению с мартом текущего года на 5.6 %. Кукуруза заняла второе место при производстве комбикормов в марте – более 168 тыс. т (+5.0 % к марту 2015 года), а ячмень – третье 148.5 тыс. т (+5.2 % к марту 2015 года).

В целом за январь-апрель 2015 года заготовительными и перерабатывающими организациями России переработано на комбикорма почти 2 715 тыс. т зерна (-2.2 % к 2014г.), в том числе пшеницы переработано 1 317 тыс. т (-2.8 %), кукурузы - 634 тыс. т (-18.5 %), ячменя - 601 тыс. т (+18.5 %).

Объем закупки зерна в интервенционный фонд на текущей неделе вновь снизился по сравнению с прошлой неделей. Суммарно 9 и 10 июня было закуплено 45.36 тыс. т пшеницы (-9.4 % к предыдущей неделе). Всего с начало торгов в интервенционный фонд закуплено более 1 080 тыс. т зерна, в том числе почти 873.6 тыс. т пшеницы.

По состоянию на 4 июня сельхозпроизводителям перечислено более 56.6 млрд руб. за счет средств федерального бюджета и почти 19.5 млрд руб. средств бюджетов субъектов РФ. Процент освоения средств федерального бюджета на ту же дату составил почти 44 %, а региональных бюджетов – 40.2 %.

По данным мониторинга Минсельхоза России темпы закупки удобрений за последнюю неделю снизились. В период со 2 мая по 8 июня объем закупки удобрений составил 37.4 тыс. т (-16 % к предыдущей неделе). В итоге с 1 января по 8 июня сельхозпроизводители приобрели более 1 484 тыс. тонн д.в. минеральных удобрений, что на 1.5 % больше, чем за соответствующий период в 2014 году. С учетом остатков 2014 года накопленные ресурсы удобрений составили почти 1688 тыс. т (+6.0 %). Одновременно цены на минеральные удобрения за неделю остаются существенно выше, чем 12 месяцев назад. На ту же дату средняя цена минеральных удобрений с учетом НДС, тары, транспортных и дистрибьюторских затрат составила: на аммиачную селитру – 14 909 руб./т. (+20 % к 2014 г.), карбамид – 19 109 руб./т. (+31 %), калий хлористый – 12 602 руб./т (+14 %), азофоску – 20 561 руб./т. (+37 %), аммофос – 25 809 руб./т. (+32 %).

Уборочная кампания вступила в завершающую фазу. За неделю погодные условия позволили заметно сократить отставание темпов ярового сева всех зерновых от прошлогоднего уровня. На 9 июня яровой сев яровых зерновых культур проведен на площади почти 30.3 млн га или 97.6 % к прогнозу (-221 тыс. га к 2014 г.). В том числе в ЮФО посеяно более 2.83 млн га (+208 тыс. га к прошлому году), в СКФО – 790 тыс. га (+133 тыс. га), в ЦФО – более 4.35 млн га (-382 тыс. га), в ПФО – 9.1 млн га (+102



тыс. га), УФО - 3.1 млн га (-483 тыс. га), СФО – почти 9.5 млн га (+239 тыс. га), в КФО – 88.2 тыс. га (-28 тыс. га).

На ту же дату в целом по стране яровая пшеница посеяна на площади более 13.17 млн га (+219 тыс. га к прошлому году), ячмень – на площади 8.07 млн га (-615 тыс. га), кукуруза - на площади почти 2.7 млн га (+147 тыс. га).

По данным Росгидромета (<http://meteoinfo.ru/agro-review>) на большей части ЦФО, ПФО и СЗФО количество осадков в мае превысило норму на 10-50 %, а местами и более. Темпы проведения весенне-посевных работ в этих районах из-за дождей и переувлажнения почвы, наблюдавшихся в течение 8-14 дней, отстают от прошлогодних. В ЦЧР и на юге ПФО дожди были в основном небольшими. В ряде районов в отдельные периоды наблюдались суховейные явления, неблагоприятные для роста и развития сельскохозяйственных культур. Состояние зерновых культур хорошее и удовлетворительное. Влагообеспеченность растений достаточная, лишь местами на юге территории она была пониженной. В отдельных хозяйствах Воронежской, Липецкой, Курской, Орловской и Тамбовской областях наблюдалось сдувание и перенос поверхностного слоя почвы, наблюдались частичные повреждения подсолнечника, кукурузы, сои. В ЮФО, СКФО и КФО влагообеспеченность сельскохозяйственных культур почти везде была достаточной. Озимые культуры закосились (в основном на 10-12 дней раньше средних многолетних сроков. В колосе пшеницы на большинстве полей насчитывалось в основном от 17 до 23 колосков, что близко к обычным значениям, лишь на отдельных полях 15-16 колосков. Состояние посевов хорошее. Однако на юго-востоке Ростовской, Волгоградской областей, в отдельных районах КФО, Ставропольского края влагообеспеченность озимых культур существенно понизилась и была недостаточной. Состояние растений на таких полях в основном удовлетворительное, местами у них отмечалось преждевременное пожелтение нижних и скручивание верхних листьев. Состояние посевов яровых зерновых культур преимущественно хорошее.

На юге УФО из-за сильных, частых дождей и переувлажнения верхнего слоя почвы агрометеорологические условия для проведения посевных работ почти в половине дней месяца были неблагоприятными, местами на полях наблюдался застой воды. В остальных районах округа и на преобладающей территории Западной Сибири агрометеорологические условия для проведения посевных работ в большинстве дней месяца были вполне удовлетворительными. Условия для вегетации озимых, появления всходов, роста и развития ранних яровых зерновых культур были хорошими и удовлетворительными.

По прогнозу Росгидромета в июне на большей части европейской территории средняя месячная температура воздуха ожидается близкой к средним многолетним значениям, а в ПФО - на 1° выше. Месячное количество осадков предполагается на большей части территории близким к среднему многолетнему количеству; на востоке ЦФО, на большей части территории ПФО (за исключением Пермского края, Башкортостана, Оренбургской области), в ЮФО и СКФО – меньше.



Агрометеорологические условия для роста, развития и формирования урожая большинства сельскохозяйственных культур будут в основном удовлетворительными. На юге ЮФО и СКФО в конце второй-начале третьей декад июня начнется созревание озимых зерновых культур.

На большей части азиатской территории России средняя месячная температура воздуха ожидается на 1° выше средних многолетних значений. Месячное количество осадков предполагается близким к среднему многолетнему количеству. Агрометеорологические условия для окончания посевных работ и вегетации большинства сельскохозяйственных культур будут преимущественно удовлетворительными.

Конъюнктура рынков зерна, муки, круп и масличного рынка 5 мая 2015 г..

(материалы предоставлены ООО «ПроЗерно»)
ООО «ПроЗерно» - официальный информационный партнер РЗС

Средние цены на зерно. EXW Европейская Россия (индекс ПроЗерно)

Товар	15.05.15	22.05.15	29.05.15	05.06.15	последнее изменение
Пшеница 3 класса (кл.23%)	9 415	9 350	9 415	9 360	▼-55
то же \$/t	\$188.3	\$187.8	\$177.7	\$166.4	▼-\$11.3
Пшеница 4 класса	8 730	8 685	8 775	8 760	▼-15
то же \$/t	\$174.6	\$174.4	\$165.7	\$155.7	▼-\$9.9
Продовольственная рожь	5 900	5 890	5 875	5 780	▼-95
то же \$/t	\$118.0	\$118.3	\$110.9	\$102.8	▼-\$8.1
Фуражная пшеница	8 250	8 210	8 235	8 180	▼-55
то же \$/t	\$165.0	\$164.9	\$155.5	\$145.4	▼-\$10.0
Фуражный ячмень	8 410	8 345	8 230	8 155	▼-75
то же \$/t	\$168.2	\$167.6	\$155.4	\$145.0	▼-\$10.4
Пивоваренный ячмень	9 000	9 000	8 900	8 900	0
то же \$/t	\$180.0	\$180.8	\$168.0	\$158.2	▼-\$9.8
Фуражная кукуруза	8 025	8 005	7 955	7 895	▼-60
то же \$/t	\$160.5	\$160.8	\$150.2	\$140.4	▼-\$9.8

- цены на пшеницу 3 класса в основном развернулись вниз, но всё ещё выросли на Юге на +15руб./т и в Сибири на +135руб./т, в остальных регионах в целом снизились: в Центре, Черноземье и на Урале на -85-110руб./т и в Поволжье ушли вниз на -50руб./т;



- цены на пшеницу 4 класса аналогично пшенице 3 класса двигались разнонаправлено: выросли на Юге на +65руб./т и в Сибири на +115руб./т, в остальных регионах снизились: в Центре и на Урале на -85руб./т, в Поволжье ушли вниз на -40руб./т, а в Черноземье без изменений;
- цены на пшеницу 5 класса двигались также разнонаправлено: вверх на Юге на +85руб./т и в Сибири на +50руб./т, а снижение активно в Центре на -185руб./т, в Черноземье и Поволжье на -50-75руб./т и на Урале вниз на -90руб./т;
- цены на фуражный ячмень также были разноречивыми: выросли на Юге на +15руб./т и в Сибири на +65руб./т, снизились в Центре на -35руб./т, активно вниз в Черноземье, Поволжье и на Урале на -140-150руб./т;
- цены на продовольственную рожь в основном снижались: в Центре и Поволжье на -115руб./т, в Черноземье и на Урале вниз на -25-50руб./т, а в Сибири без изменений;
- цены на кукурузу везде снижались: на Юге на -150руб./т, в Центре только на -15руб./т, а в Черноземье и Поволжье на -40-50руб./т.

**Средние цены на муку EXW Европейская Россия
(индекс ПроЗерно)**

Товар	15.05.15	22.05.15	29.05.15	05.06.15	последнее изменение
Пшеничная мука высшего сорта	15 250	15 160	15 230	15 195	♥-35
то же \$/t	\$304.9	\$304.5	\$287.5	\$270.2	♥-\$17.4
Пшеничная мука 1 сорта	14 540	14 490	14 590	14 565	♥-25
то же \$/t	\$290.7	\$291.0	\$275.4	\$259.0	♥-\$16.5
Пшеничная мука 2 сорта	12 295	12 260	12 450	12 325	♥-125
то же \$/t	\$245.8	\$246.2	\$235.0	\$219.1	♥-\$15.9
Ржаная обдирная мука	9 270	9 270	9 280	9 210	♥-70
то же \$/t	\$185.4	\$186.2	\$175.2	\$163.7	♥-\$11.4

Средние цены на крупу. EXW Европейская Россия (индекс ПроЗерно)

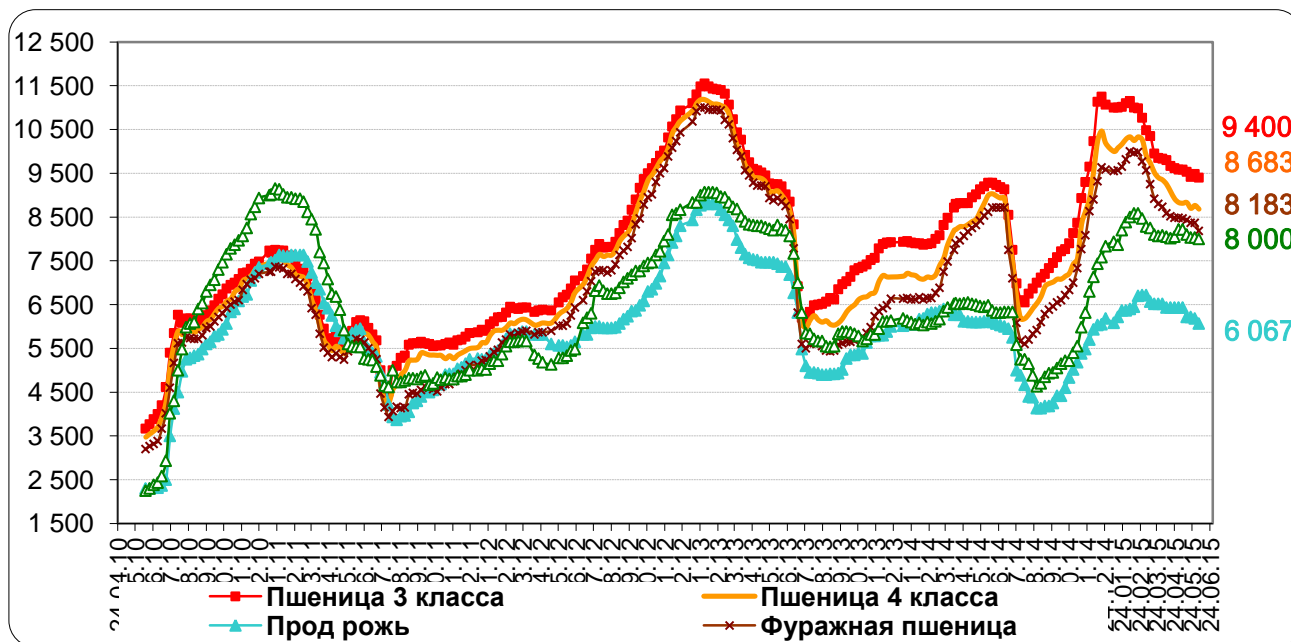
Товар	15.05.15	22.05.15	29.05.15	05.06.15	последнее изменение
Гречневая крупа 1 сорта	39 540	39 345	39 055	38 975	▼-80
то же \$/t	\$790.6	\$790.2	\$737.3	\$692.9	▼-\$44.3
Рисовая крупа 1 сорта	38 130	34 800	34 865	35 000	▲135
то же \$/t	\$762.4	\$698.9	\$658.2	\$622.3	▼-\$35.9
Пшено 1 сорта	15 850	15 900	15 950	15 895	▼-55
то же \$/t	\$316.9	\$319.3	\$301.1	\$282.6	▼-\$18.5

Средние цены на подсолнечник и подсолнечное масло. EXW Европейская Россия (индекс ПроЗерно)

Товар	15.05.15	22.05.15	29.05.15	05.06.15	последнее изменение
Подсолнечник	20 565	20 600	20 725	20 925	▲200
то же \$/t	\$411.2	\$413.7	\$391.2	\$372.0	▼-\$19.2
Сырое подсолнечное масло нерафинированное	42 180	42 320	43 115	43 950	▲835
то же \$/t	\$843.4	\$850.0	\$813.9	\$781.4	▼-\$32.5
Рапс	19 390	19 520	19 460	19 210	▼-250
то же \$/t	\$387.7	\$392.0	\$367.4	\$341.5	▼-\$25.8
Сырое рапсовое масло нерафинированное	41 500	41 500	41 500	42 335	▲835
то же \$/t	\$829.8	\$833.5	\$783.4	\$752.7	▼-\$30.8
Соевые бобы	25 315	24 850	24 710	24 230	▼-480
то же \$/t	\$506.2	\$499.1	\$466.5	\$430.8	▼-\$35.7



**Динамика цен на зерно по Европейской части Российской Федерации.
руб./т**



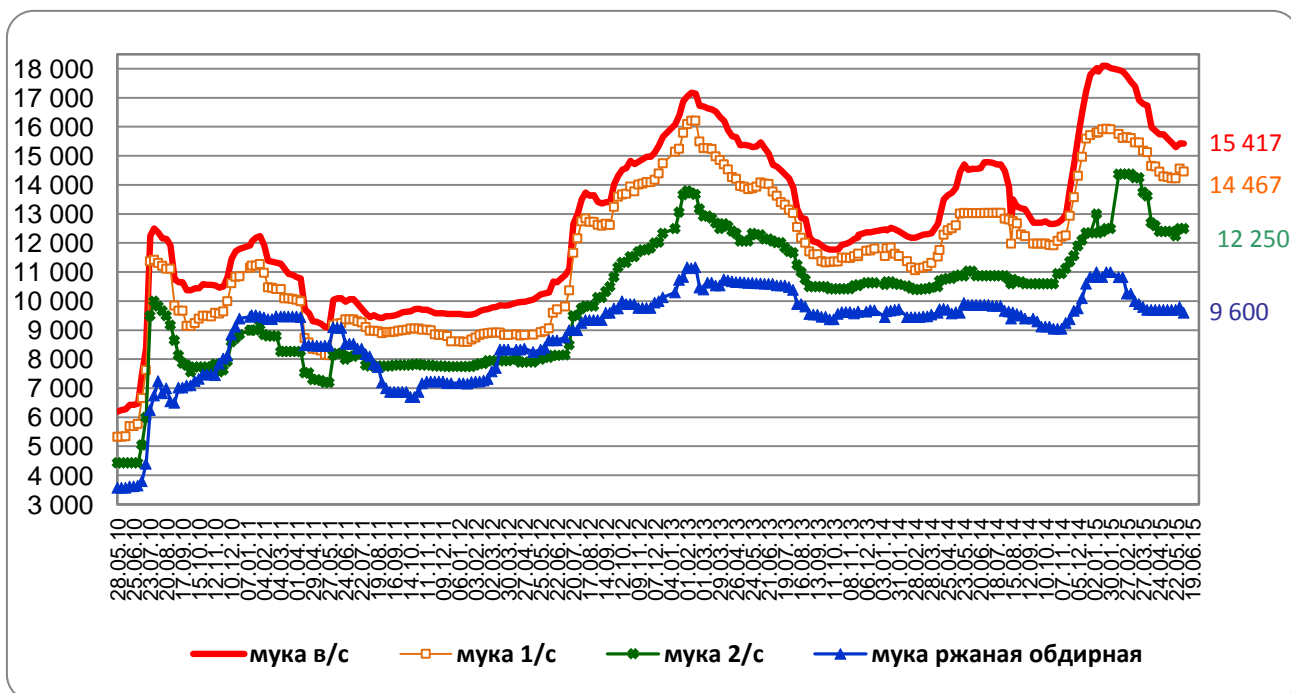
Средние цены на продовольственное зерно. руб./т. EXW. по округам

Регион	Пшеница 3 класса			Пшеница 4 класса			Рожь гр. А		
	05.06	изменение		05.06	изменение		05.06	изменение	
		за неделю	от 01.07.		за неделю	от 01.07.		за неделю	от 01.07.
Центральный район	9 400	-83	267	8 683	-84	-250	6 067	-116	67
Центральное Черноземье	9 280	-110	300	8 670	0	-10	6 030	-50	310
Северный Кавказ	9 400	17	2 033	8 783	66	1 633			
Поволжье	9 363	-50	763	8 913	-37	600	5 250	-113	100
Южный Урал и Зауралье	10 100	-100	975	9 525	-88	837	5 813	-25	413
Западная Сибирь	10 500	133	2 083	9 783	116	1 716	5 875	0	58

Средние цены на фуражное зерно. руб./т. EXW. по округам

Регион	Фуражная пшеница			Фуражный ячмень		
	05.06	изменение		05.06	изменение	
		за неделю	от 01.07.		за неделю	от 01.07.
Центральный район	8 183	-184	-534	8 000	-33	1 667
Центральное Черноземье	8 110	-50	-240	7 940	-150	1 640
Северный Кавказ	8 017	84	1 150	8 950	17	2 700
Поволжье	8 413	-75	425	7 725	-138	1 450
Южный Урал и Зауралье	8 600	-88	150	7 650	-138	1 112
Западная Сибирь	9 133	50	1 250	7 133	66	1 966

Динамика цен на муку по Европейской части Российской Федерации. руб./т



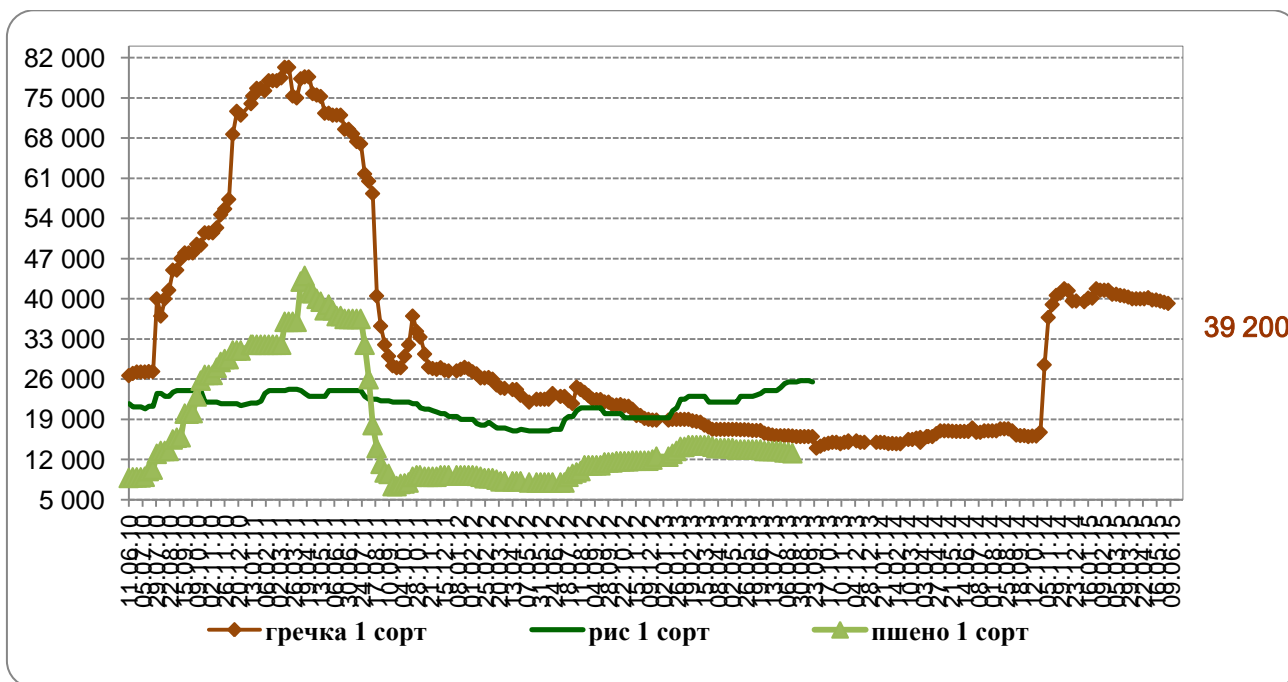
Цены продаж муки ГОСТ в регионах России. руб./т. EXW

Регион	Мука пшеничная в/с			Мука пшеничная 1/с		
	05.06	изменение		05.06	изменение	
		за неделю	от 01.07.		за неделю	от 01.07.
Москва и область	15500-16500	-	-	15000-15600	-	-
Центральный район	15 417	-16	637	14 467	-100	1 427
Центральное Черноземье	14 813	-125	757	14 288	-62	1 332
Северный Кавказ	15 060	0	1 027	14 500	0	2 030
Поволжье	15 483	0	1 650	15 000	60	2 100
Западная Сибирь	16 183	0	2 000	15 017	0	2 834

Регион	Мука пшеничная 2/с			Мука ржаная обдирная		
	05.06	изменение		05.06	изменение	
		за неделю	от 01.07.		за неделю	от 01.07.
Москва и область	12400-13500	-	-	9800-11000	-	-
Центральный район	12 500	0	1 625	9 600	-200	-271
Центральное Черноземье	12 600	0	1 200	9 233	0	363
Северный Кавказ	11 375	0	1 175		0	0
Поволжье	12 833	-500	2 333	8 800	0	100
Западная Сибирь	14 140	0	3 740	10 500	0	667



Динамика цен на крупяную продукцию по Европейской части Российской Федерации. руб./т



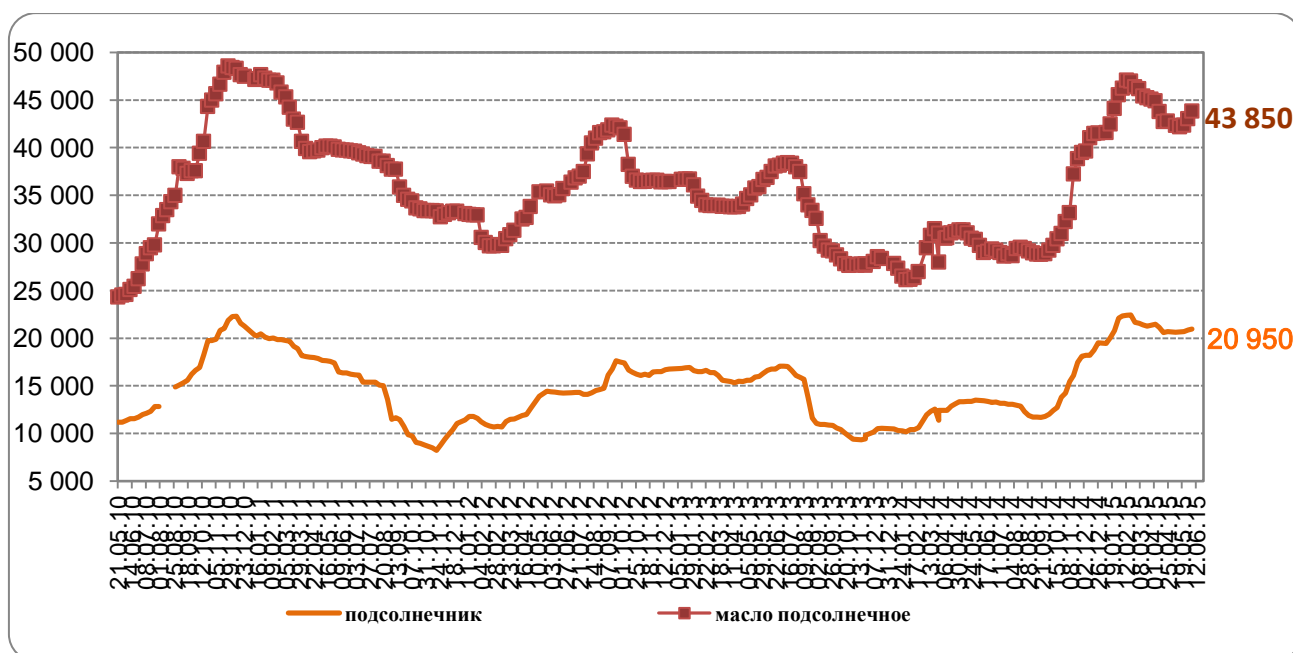
Цены продаж крупы в регионах России. руб./т. EXW

Регион	Гречка 1 сорт		Рис 1 сорт		Пшено 1 сорт	
	05.06	Изменение*	05.06	Изменение*	05.06	Изменени е*
Москва и область	38000-41000	-	32000-39000	-	16000-17500	-
Центральный район	39 200	-200				
Центральное Черноземье	39 500	0			16 000	-125
Северный Кавказ			31 625	500	15 500	0
Поволжье	38 000	0	38 000	0	15 250	-100
Западная Сибирь	32 500	0	35 000	0	19 000	1 750

*Изменение за неде



Динамика цен на подсолнечник и нерафинированное подсолнечное масло в Центральном Черноземье. руб./т



Подсолнечник и нерафинированное подсолнечное масло: средние цены в регионах России. руб./т. EXW

Регионы	подсолнечник		масло подсолнечное	
	05.06	Изменение за неделю	05.06	Изменение за неделю
Центральное Черноземье	20 950	100	43 850	800
Юг и Северный Кавказ	21 415	480	44 085	700
Поволжье	20 415	30	43 915	1 000
Западная Сибирь	18 415	-85	42 500	500

ОБЗОР МИРОВОГО РЫНКА ЗЕРНА

(По данным ежемесячного отчета Минсельхоза США. материалам Ad hoc grain)

Основными факторами, определявшими динамику мировых цен на зерно за последние четыре недели, были изменения состояния посевов зерновых в Северном полушарии, высокий уровень предложения при вялом спросе, а также колебания курса доллара к корзине мировых валют.

Цены на пшеницу в США росли на фоне прогнозируемой новой волны осадков в ключевых районах выращивания озимой пшеницы в США. Кроме того продолжительные ливневые майские дожди уже привели к росту числа зарегистрированных случаев болезней растений. В частности в Канзасе широко распространяется пшеничная ржавчина, не регистрировавшаяся в штате с 1930-х годов. Кроме того мировые цены на пшеницу росли на новой волне страхов по поводу снижения урожайности в ЕС, Австралии, Индии и России из-за засушливой погоды.

На укрепление цен сработал также обновленный прогноз Abares. Агентство понизило прогноз урожая пшеницы в Австралии в 2015/16 з.г. до 23.6 млн т (-0.8 млн т к предыдущему прогнозу, -0.4 млн т к прошлому году), мотивируя снижение засушливой погодой из-за активизации феномена El Nino.

Индийская Pulses and Grains Association прогнозирует падение валового сбора пшеницы в Индии на 16 млн т – до 80 млн т.

С другой стороны, Mars, агрометеорологическое подразделение ЕС, повысило прогноз урожайности мягкой пшеницы в Евросоюзе до 59.3 ц/га, в том числе во Франции прогноз повышен до 75.4 ц/га (+1.6 ц/га к предыдущему прогнозу и +0.6 ц/га к 2014 году).

Международный совет по зерну (IGC) повысил мировой прогноз урожая пшеницы в новом сезоне до 715 млн т (+10 млн т к апрельскому прогнозу). Прогноз конечных запасов был повышен до 200 млн т (+6 млн т), что соответствует прогнозу конечных запасов текущего сезона.

По данным USDA состояние посевов озимой и яровой пшеницы в США за неделю ухудшилось, а кукурузы – осталось без изменений. Уборочная кампания озимой пшеницы стартовала заметно медленнее, чем год назад и намного медленнее, чем в среднем за последние пять лет. При этом темпы развития посевов пшеницы и кукурузы превышают среднегодовой уровень.

На 7 июня доля посевов озимой пшеницы в США в хорошем и отличном состоянии составила 43 % площадей (-1 п.п. к прошлой неделе, +13 п.п. к прошлому году), а доля посевов яровой пшеницы в хорошем и отличном состоянии - 69 % (-2 п.п. к прошлой неделе, -2 п.п. к прошлому году). Доля посевов кукурузы в хорошем и отличном состоянии составила 74 % площадей (0 п.п. к прошлой неделе, -1 п.п. к прошлому году).

На ту же дату убрано 4 % площадей озимой пшеницы (-4 п.п. к прошлому году, -8 п.п. к среднему показателю за последние пять лет).

Во Франции за неделю состояние посевов озимого и ярового ячменя, кукурузы продолжало ухудшаться. Ухудшилось также состояние пшеницы. На 1 июня доля посевов озимой пшеницы в хорошем и отличном состоянии составила 89 % (-2 п.п. за неделю, +14 п.п. в прошлом году), озимого ячменя - 89 % (-1 п.п., +14 п.п.), ярового ячменя - 91 % (-2 п.п., +22 п.п.) и кукурузы – 86 % (-2 п.п., -2 п.п.).

Данные по экспорту американской пшеницы за последнюю отчетную неделю вновь зафиксировали снижение спроса на текущий зерновой год. Одновременно спрос на пшеницу нового урожая оправдал ожидания экспертов и вырос до 364 тыс. т (+44 % к предыдущей неделе и +50% к среднему за последние четыре недели). Экспортный спрос на кукурузу за последнюю неделю заметно уменьшился.

Чистые экспортные нетто-продажи американской пшеницы на текущий сезон за неделю с 22 по 28 мая составили “-”20.4 тыс. т против +42.5 тыс. т на предыдущей неделе. При этом чистые продажи HRW за неделю составили “-”6.6 тыс. т (+3.3 тыс. т на предыдущей неделе), а продажи SRW – “-”36.5 тыс. т (8.6 тыс. т). Суммарные экспортные заявки на пшеницу составили с начала сезона почти 23.3 млн т (-27 % к прошлому году), в том числе: на пшеницу SRW – менее 3.8 млн т (-50 %), а на HRW – более 7.3 млн т (-39 %).

Экспорт пшеницы за неделю составил 406 тыс. т (-18 % к предыдущей неделе). Всего с начала сезона экспорт пшеницы из США составил более 22.3 млн т (-25 % к прошлому году), в том числе SRW экспортировано более 3.65 млн т (-50 %), а HRW – более 7 млн т (-39 %).

Экспортные нетто-продажи кукурузы за неделю упали до 465 тыс. т (-29 % к предыдущей неделе и на 31 % меньше среднего значения за последние четыре недели). С начала сезона суммарные экспортные заявки на кукурузу составили 43.46 млн т (-6 % к прошлому году). Экспорт кукурузы за неделю уменьшился до 957 тыс. т (-11 % к предыдущей неделе). С начала сезона экспортировано почти 32.2 млн т кукурузы (-5 % к прошлому году).

Экспорт пшеницы и ячменя из ЕС за последнюю отчетную неделю резко вырос. С 27 мая по 2 июня из ЕС на экспорт было отгружено 481.3 тыс. т мягкой пшеницы (в 2.1 раза больше предыдущей недели) и 73.8 тыс. т ячменя (+31 %). Всего с начала сезона по 2 июня экспорт пшеницы из ЕС составил более 30.8 млн т (+12 % к прошлому году), в том числе мягкой пшеницы экспортировано почти 29.8 млн т (+11 %). За тот же период на экспорт вывезено почти 8.5 млн т ячменя (+60 %).

Опубликованный 10 июня ежемесячный отчет USDA с прогнозами параметров нового зернового года оказал заметное понижающее давление на цены пшеницы. В июньском отчете USDA оценивает валовой сбор пшеницы в мире в новом сезоне 2015/16 в размере почти 722 млн т, что на 2.6 млн т больше предыдущего прогноза и на 4.8 млн т ниже оценки текущего сезона 2014/15 и является вторым урожаем за всю историю. По сравнению с маем USDA повысило прогноз производства пшеницы в



России (+1.5 млн т), на Украине (+1 млн т) и в США (+0.9 млн т). Одновременно USDA ожидает, что мировое потребление пшеницы будет ниже валового сбора на 2.0 млн. т, что приведет к соответствующему росту конечных запасов. В итоге прогнозируется, что мировые конечные запасы пшеницы будут расти третий сезон подряд, достигнут максимума за последние 14 лет и превысят 202 млн т.

Урожай кукурузы ожидается в размере около 989 млн т (-0.5 млн т к майскому прогнозу и -10.2 млн т к прошлому сезону). По сравнению с маем USDA повысило прогноз производства кукурузы в России (+1.0 млн т). Одновременно USDA ожидает, что мировое потребление кукурузы будет всего на 1.8 млн т выше валового сбора, что приведет к соответствующему снижению конечных запасов кукурузы, которые прогнозируются в размере 195 млн т.

Кроме того USDA в очередной раз скорректировало параметры сезонов 2013/14 и 2014/15. По пшенице конечные запасы 2014/15 з.г. понижены на 0.6 млн т из-за комбинации роста валового сбора на 0.1 млн т и роста потребления на 0.4 млн. т. По кукурузе конечные запасы 2014/15 з.г. повышены на 4.5 млн т из-за комбинации увеличения урожая на 3.3 млн т и снижении потребления на 0.5 млн. т.

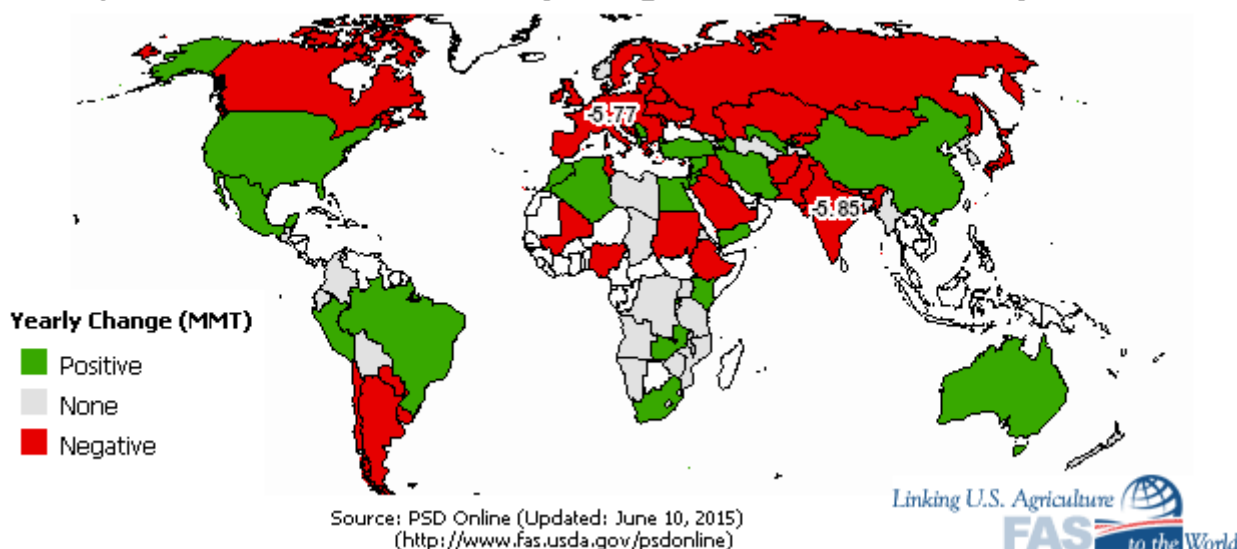
Отклонение июньского прогноза USDA от итогового значения валового сбора и конечных запасов пшеницы в мире составляет в среднем 16.3 и 12.5 млн. т соответственно.

Для России USDA прогнозирует валовой сбор пшеницы в размере 55 млн т, кукурузы – рекордные 13.0 млн т, т, ячменя - 16.5 млн т. При этом USDA приводит данные по России без учета КФО.



Производство пшеницы. 2015/16 МГ (сравнение с 2013/14 МГ)

2015/2016 Wheat Production (Change from Previous Year)



Производство. потребление. переходящие запасы пшеницы в мире. тыс. т

	2012/13	2013/14	2014/15 январь	2014/15 февра ль	2014/15 март	2014/15 апрель	2014/15 май
Производство							
Аргентина	10 000	12 500	12 000	12 000	12 500	12 500	11 500
Австралия	22 079	26 000	24 000	24 000	24 000	24 000	26 000
Бразилия	4 300	6 300	6 300	6 300	5 900	5 900	6 500
Канада	27 200	28 000	29 300	29 300	29 300	29 300	29 000
Китай	121 000	126 000	126 000	126 000	126 000	126 000	130 000
Египет	8 500	8 950	8 200	8 200	8 200	8 300	8 360
ЕС-27	133 120	147 868	155 505	155 505	155 685	156 448	150 675
Индия	94 880	95 850	95 910	95 910	95 850	95 850	90 000
Иран	14 000	13 000	13 000	13 000	13 000	13 000	14 000
Казахстан	9 841	13 500	12 500	12 500	12 996	12 996	12 500
Пакистан	23 300	24 500	25 000	25 000	25 000	25 500	25 000
Российская Федерация	37 720	59 000	59 000	59 000	59 000	59 080	55 000
Турция	15 500	15 000	15 000	15 000	15 250	15 250	18 500
Украина	15 761	22 000	24 500	24 500	24 750	24 750	23 000
США	61 755	55 238	55 129	55 129	55 129	55 129	57 716
Узбекистан	6 700	6 800	7 150	7 150	7 150	7 150	7 200
Всего	655 250	716 089	723 384	723 384	724 759	726 452	721 551
Потребление							
Алжир	9 250	9 850	10 050	10 050	10 050	10 050	10,250

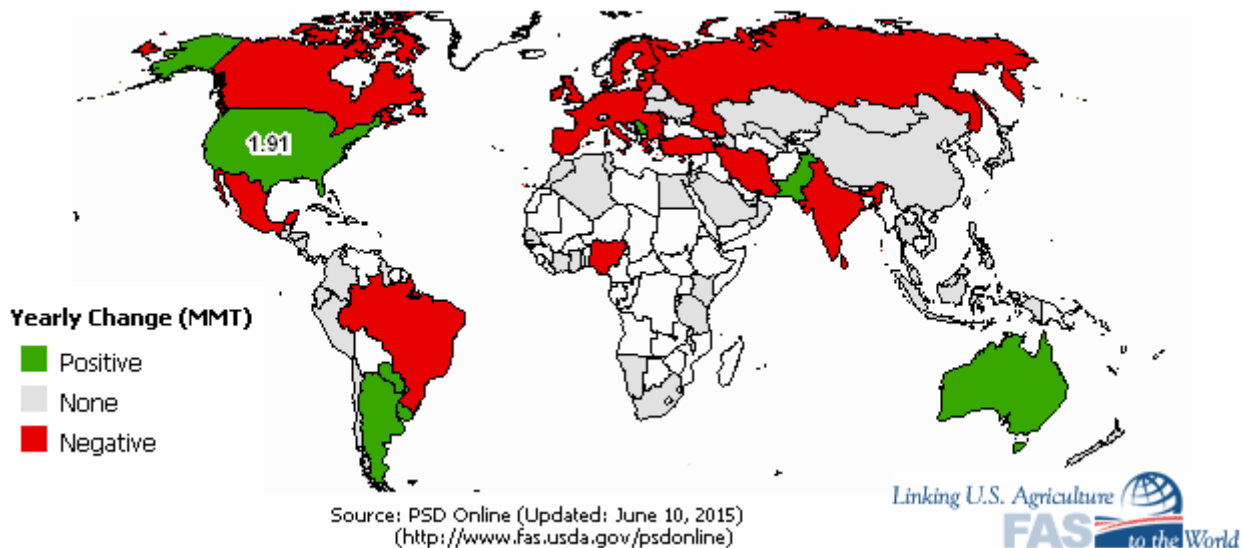


	2012/13	2013/14	2014/15 январь	2014/15 февраль	2014/15 март	2014/15 апрель	2014/15 май
Бразилия	10 900	11 900	12 300	6 800	11 600	11 800	11.600
Канада	9 900	9 750	10 330	2 600	9 830	10 330	9.700
Китай	125 000	122 000	124 000	10 330	124 000	124 000	121.500
Египет	18 700	18 700	17 900	124 000	18 400	18 900	19.600
ЕС-27	121 000	125 500	124 500	124 500	124 500	123 100	124.500
Индия	83 840	94 400	93 985	93 985	93 725	93 725	94.600
Иран	16 400	17 200	18 900	18 900	18 900	18 900	18.000
Марокко	8 300	8 900	8 900	6 500	9 000	9 000	9.600
Пакистан	23 900	24 400	25 100	8 900	25 100	24 500	24.600
Российская Федерация	33 550	34 500	35 000	35 000	35 500	35 500	36.000
Турция	17 500	17 300	17 100	3 450	17 500	17 500	17.750
Украина	11 800	12 000	12 000	17 100	12 000	12 000	11.900
США	38 284	32 414	32 222	12 000	32 250	32 564	33.584
Узбекистан	7 975	8 700	8 900	32 222	8 900	8 900	9.100
Всего	686 831	704 865	710 880	710 880	711 443	712 753	716.272
Переходящие запасы							
Австралия	3 422	5 717	6 092	6 092	5 812	6 112	6.463
Канада	4 907	6 722	6 245	6 245	6 602	5 602	4.561
Китай	54 146	63 274	62 774	62 774	62 774	62 774	71.644
Египет	4 798	4 401	4 362	4 362	4 362	4 162	4.688
ЕС-27	9 637	12 961	17 140	17 140	15 820	15 332	14.095
Индия	24 200	16 300	16 300	16 300	16 500	16 500	11.900
Российская Федерация	5 269	8 243	9 409	9 409	9 059	8 639	5.255
США	19 550	18 054	18 697	18 697	18 804	18 626	22.156
Всего	174 473	192 962	195 995	195 995	197 714	197 208	202.399



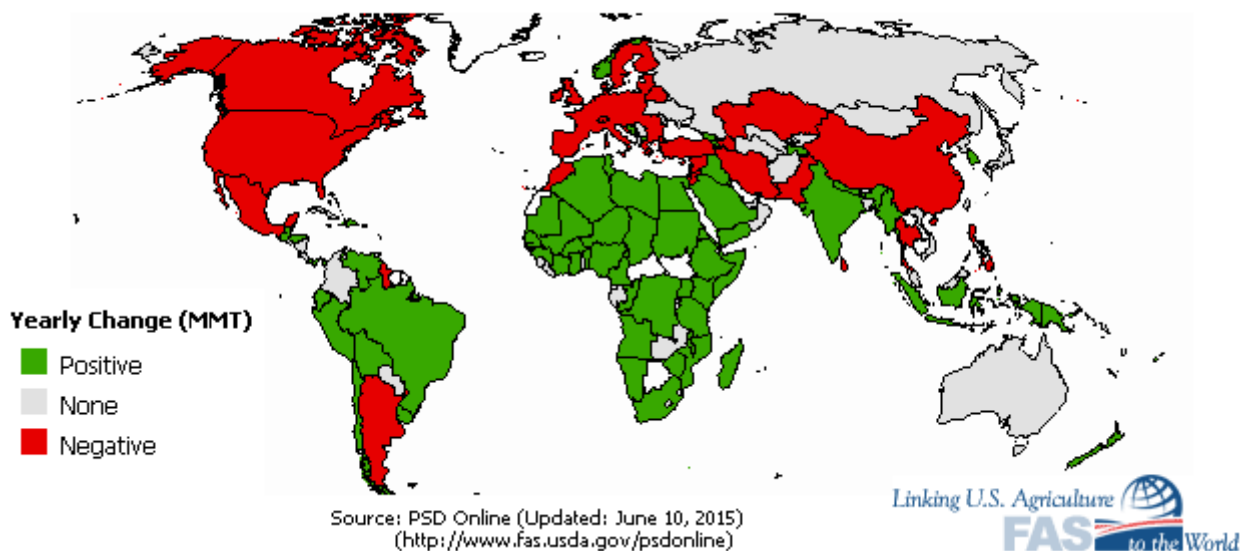
Экспорт пшеницы. 2015/16 МГ (сравнение с 2013/14 МГ)

2015/2016 Wheat Exports (Change from Previous Year)



Импорт пшеницы. 2015/16 МГ (сравнение с 2013/14 МГ)

2015/2016 Wheat Imports (Change from Previous Year)



Мировая торговля пшеницей. тыс. т

	2012/13	2013/14	2014/15 январь	2014/15 февраль	2014/15 март	2014/15 апрель	2014/15 май
Экспорт							
Аргентина	4 000	6 500	6 000	6 000	6 500	5 500	6.700
Австралия	19 000	19 000	17 500	17 500	17 000	17 000	18.500
Канада	18 800	21 000	23 000	23 000	23 000	23 500	20.500
ЕС-27	22 000	25 000	30 000	30 000	31 500	33 500	32.500
Индия	6 805	3 000	3 500	3 500	3 500	3 500	500
Казахстан	6 500	6 000	6 000	6 000	6 000	6 000	6.000
Российская Федерация	11 200	22 500	20 000	20 000	20 000	20 500	21.000
Турция	3 300	3 200	3 800	3 800	3 800	3 800	3.800
Украина	7 200	9 000	11 000	11 000	11 000	11 000	11.500
США	27 472	25 174	25 174	25 174	24 494	23 950	25.174
Всего	138 291	151 799	159 194	159 194	160 569	162 025	158.406
Импорт							
Афганистан	1 900	2 000	2 000	2 000	2 000	2 000	2.000
Алжир	6 200	6 000	7 400	7 400	7 100	7 100	7.700
Бангладеш	2 600	3 300	3 600	3 600	3 300	3 300	3.800
Бразилия	7 700	6 500	7 000	7 000	6 700	6 700	6.500
Китай	3 200	2 000	1 500	1 500	1 500	1 500	1.200
Египет	8 500	10 100	10 000	10 000	10 500	10 700	11.500
ЕС-27	5 700	5 500	5 500	5 500	5 500	5 500	5.500
Индонезия	6 900	7 500	7 700	7 700	7 700	7 700	8.100
Иран	6 169	5 000	7 000	7 000	7 000	7 000	5.000
Ирак	3 900	3 000	3 000	3 000	3 000	2 800	3.200
Израиль	1 500	1 700	1 800	1 800	1 700	1 700	1.400
Япония	6 600	6 000	6 000	6 000	5 900	5 800	5.800
Южная Корея	5 500	4 200	3 800	3 800	3 800	3 800	4.000
Мексика	3 900	3 500	4 600	4 600	4 600	4 600	4.400
Марокко	3 600	3 000	3 000	3 000	3 400	3 400	1.800
Нигерия	4 000	4 650	4 750	4 750	4 750	4 750	4.850
Перу	1 700	1 700	1 700	1 700	1 700	1 700	1.900
Филиппины	3 400	3 400	3 600	3 600	4 100	4 100	4.400
Саудовская Аравия	2 000	3 250	3 250	3 250	3 550	3 550	3.800
ЮАР	1 800	1 700	1 700	1 700	1 750	1 800	1.900
Судан	1 900	2 400	2 600	2 600	2 600	2 600	2.800
Тайланд	1 800	2 000	2 000	2 000	2 300	2 500	2.400
Турция	3 700	5 500	5 800	5 800	5 500	5 800	3.500
США	3 340	4 354	4 899	4 899	4 354	3 946	3.810
Вьетнам	1 900	2 100	2 100	2 100	2 300	2 300	2.300



	2012/13	2013/14	2014/15 январь	2014/15 февраль	2014/15 март	2014/15 апрель	2014/15 май
Йемен	2 900	3 350	3 600	3 600	3 300	3 300	3.200
Всего	144 859	149 874	156 889	156 889	157 479	158 961	155.121

Производство, потребление и переходящие запасы ячменя. тыс. т

	2012/13	2013/14	2014/15 январь	2014/15 февраль	2014/15 март	2014/15 апрель	2014/15 май
Производство							
Алжир	1 500	1 650	1 300	1 300	1 300	1 300	1.300
Аргентина	5 500	3 850	3 000	3 000	3 000	3 000	3.400
Австралия	6 761	8 100	7 600	7 600	7 950	7 950	8.600
Беларусь	2 100	1 400	2 100	2 100	2 250	2 250	2.000
Канада	8 010	7 000	7 120	7 120	7 120	7 120	7.700
Китай	2 350	1 400	1 550	1 550	1 550	1 550	1.500
Эфиопия	1 620	1 800	2 100	2 100	2 100	2 100	2.040
ЕС-27	54 624	55 869	59 927	59 927	59 927	59 927	58.539
Индия	1 620	1 730	1 810	1 810	1 830	1 830	1.630
Иран	3 400	3 200	3 200	3 200	3 200	3 200	3.300
Казахстан	1 500	2 600	2 500	2 500	2 412	2 412	2.600
Марокко	1 200	1 750	1 700	1 700	1 700	1 700	3.200
Российская Федерация	13 952	16 500	19 500	19 500	20 000	20 026	16.500
Турция	5 500	4 000	4 000	4 000	4 000	4 000	7.000
Украина	6 935	7 800	9 400	9 400	9 450	9 450	6.000
США	4 796	4 080	3 849	3 849	3 849	3 849	4.311
Всего	129 672	131 936	139 739	139 739	140 720	140 757	138.496
Потребление							
Алжир	2 000	2 250	2 050	2 050	2 050	2 150	2.050
Австралия	3 100	3 300	3 300	3 300	3 000	3 000	3.100
Беларусь	2 200	1 600	2 100	2 100	2 200	2 200	2.200
Канада	6 800	6 800	6 720	6 720	6 700	6 700	6.600
Китай	4 500	4 500	6 100	6 100	7 600	7 600	8.400
ЕС-27	51 820	51 000	52 500	52 500	52 000	52 200	51.400
Индия	1 525	1 750	1 300	1 300	1 300	1 300	1.300
Иран	4 500	4 300	4 500	4 500	4 800	4 800	4.900
Япония	1 500	1 500	1 500	1 500	1 500	1 500	1.450
Марокко	1 900	3 000	2 800	2 800	2 800	2 800	3.000
Российская Федерация	12 100	13 200	14 300	14 300	14 400	14 400	14.000
Саудовская Аравия	7 925	8 725	8 525	8 525	8 025	8 025	7.525
Турция	6 100	5 150	6 050	6 050	6 050	6 050	6.650



	2012/13	2013/14	2014/15 январь	2014/15 февраль	2014/15 март	2014/15 апрель	2014/15 май
Украина	5 000	5 200	4 900	4 900	4 900	4 900	4.400
США	4 668	4 442	4 394	4 394	4 286	4 177	4.637
Всего	132 190	136 441	140 783	140 783	141 255	141 466	141.245
Переходящие запасы							
Алжир	1 235	742	1 044	1 044	1 044	1 278	1.228
Канада	930	1 208	1 149	1 149	1 069	1 069	1.045
ЕС-27	4 388	4 369	6 340	6 340	5 540	5 440	5.732
Иран	1 778	1 248	1 248	1 248	1 348	1 348	1.348
Российская Федерация	650	915	1 973	1 973	2 273	1 999	758
Саудовская Аравия	2 603	2 853	3 586	3 586	3 486	3 486	2.976
Украина	937	1 264	1 388	1 388	1 238	1 238	732
США	1 748	1 750	1 790	1 790	1 594	1 703	1.681
Всего	19 873	19 568	23 967	23 967	23 386	23 346	21.784

Мировая торговля ячменем. тыс. т

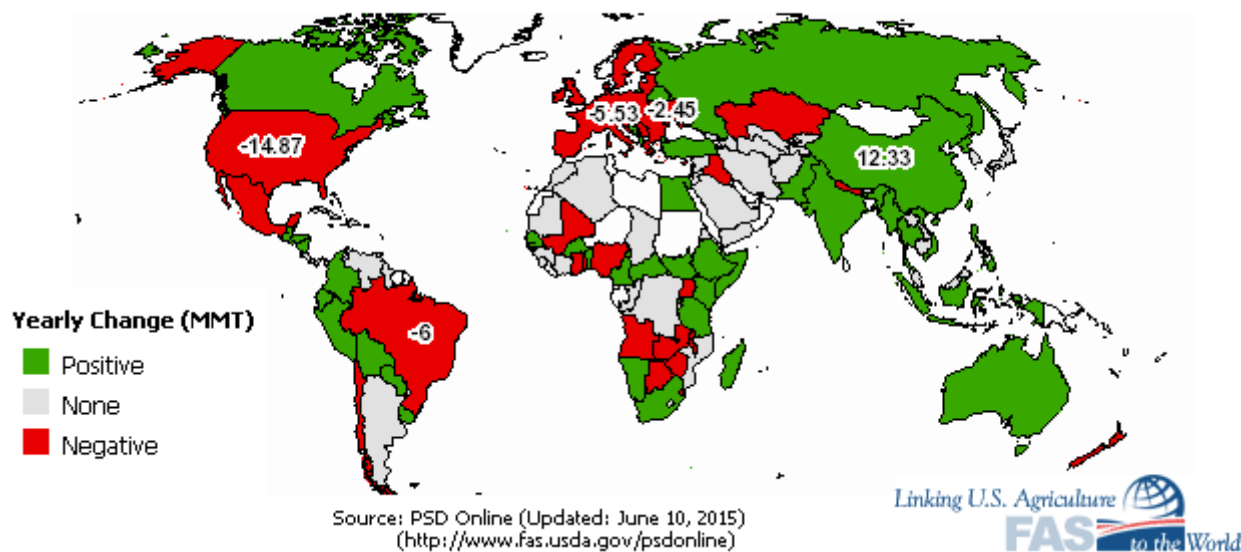
	2012/13	2013/14	2014/15 январь	2014/15 февраль	2014/15 март	2014/15 апрель	2014/15 май
Экспорт							
Аргентина	4 000	2 500	1 600	1 600	1 600	1 600	2.000
Австралия	3 800	4 700	4 500	4 500	5 000	5 000	5.500
Канада	1 500	800	1 200	1 200	1 300	1 300	1.500
ЕС-27	4 700	5 800	6 700	6 700	8 000	8 000	7.500
Казахстан	200	400	500	500	500	500	500
Российская Федерация	2 300	3 800	4 300	4 300	4 400	4 700	3.500
Украина	2 200	2 400	4 000	4 000	4 200	4 200	2.000
США	193	218	218	218	261	261	218
Всего	19 378	20 768	23 618	23 618	25 861	26 161	23.203
Импорт							
Бразилия	300	400	400	400	400	400	400
Китай	2 200	3 000	4 500	4 500	6 000	6 000	7.000
Колумбия	250	275	275	275	275	275	275
ЕС-27	100	50	100	100	100	100	100
Иран	1 500	1 000	1 200	1 200	1 700	1 700	1.500
Израиль	200	300	300	300	300	300	325
Япония	1 300	1 300	1 300	1 300	1 300	1 300	1.300
Иордания	850	650	650	650	650	650	800
Кувейт	250	400	400	400	400	400	400



	2012/13	2013/14	2014/15 январь	2014/15 февраль	2014/15 март	2014/15 апрель	2014/15 май
Ливия	200	550	550	550	550	550	700
Марокко	250	600	400	400	400	400	200
Российская Федерация	250	200	100	100	100	100	100
Саудовская Аравия	7 800	7 500	8 000	8 000	7 500	7 500	6.500
США	507	544	762	762	501	501	544
Всего	18 943	21 054	23 597	23 597	24 836	25 186	22.919

Производство кукурузы. 2015/16 МГ (сравнение с 2013/14 МГ)

2015/2016 Corn Production (Change from Previous Year)



Производство, потребление и переходящие запасы кукурузы. тыс. т

	2012/13	2013/14	2014/15 январь	2014/15 февраль	2014/15 март	2014/15 апрель	2014/15 май
Производство							
Аргентина	26 500	26 000	22 000	22 000	23 500	24 000	25.000
Бразилия	77 000	74 000	75 000	75 000	75 000	75 000	75.000
Канада	13 060	11 600	11 500	11 500	11 500	11 500	12.300
Китай	205 600	222 000	215 500	215 500	215 500	215 500	228.000
Египет	5 800	5 750	5 750	5 750	5 750	5 960	6.000
ЕС-27	58 539	67 046	73 960	73 960	74 160	74 160	68.140
Индия	21 500	21 000	22 000	22 000	22 500	22 500	23.500

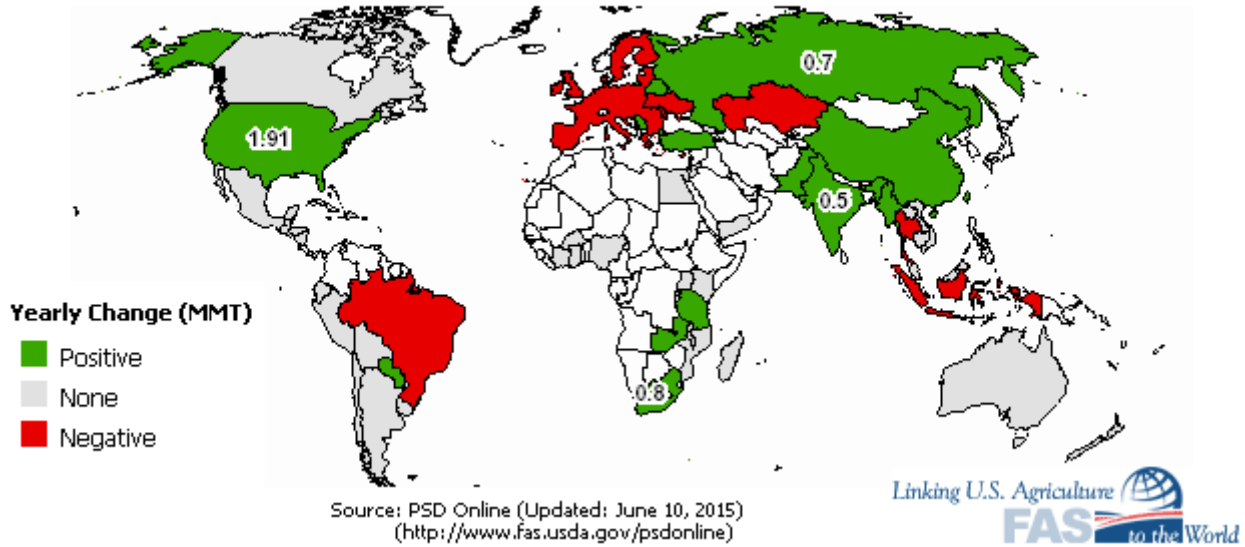


	2012/13	2013/14	2014/15 январь	2014/15 феврал ь	2014/15 март	2014/15 апрель	2014/15 май
Индонезия	8 000	9 200	9 200	9 200	9 200	9 400	9.600
Мексика	21 500	22 500	23 000	23 000	23 200	24 000	23.500
Нигерия	7 630	7 700	7 500	7 500	7 500	7 500	7.000
Филиппины	7 267	7 900	7 900	7 900	7 900	7 980	8.500
Сербия	3 500	6 600	6 850	6 850	6 850	7 700	7.000
Юж.Африка	12 200	13 500	13 500	13 500	11 500	11 300	13.500
Украина	20 922	27 000	27 000	27 000	28 450	28 450	26.000
США	273 832	356 427	361 091	361 091	361 091	361 091	346.218
Всего	855 048	985 394	988 077	988 077	989 661	991 922	989.297
Потребление							
Аргентина	7 600	9 000	9 200	9 200	9 400	9 400	
Бразилия	53 000	56 500	56 500	56 500	56 500	56 500	
Канада	12 100	12 200	12 400	12 400	12 900	12 900	
Китай	207 000	222 000	216 000	216 000	216 000	216 000	
Египет	10 700	12 800	13 800	13 800	13 800	13 900	
ЕС-27	69 000	74 500	77 500	77 500	78 500	78 500	
Индия	16 700	19 800	20 000	20 000	20 000	20 000	
Индонезия	10 600	11 900	12 000	12 000	12 000	12 200	
Япония	14 500	16 000	15 400	15 400	15 400	15 400	
Юж.Корея	8 100	9 900	10 100	10 100	10 100	10 100	
Мексика	27 700	32 750	33 250	33 250	33 550	33 550	
Нигерия	7 800	7 800	7 600	7 600	7 600	7 600	
Филиппины	7 400	8 400	8 400	8 400	8 400	8 400	
Юж.Африка	10 800	11 800	11 800	11 800	11 300	11 200	
США	266 711	297 447	300 877	300 877	302 147	300 877	
Всего	870 709	967 033	968 909	968 909	972 479	971 233	
Переходящие запасы							
Бразилия	12 010	15 750	17 550	17 550	17 750	17 772	15.072
Китай	60 885	80 360	78 715	78 715	79 215	79 715	90.910
ЕС-27	5 476	6 926	7 384	7 384	7 584	7 584	7.134
Иран	1 641	2 086	3 086	3 086	3 086	3 186	4.656
Юж.Корея	1 468	1 118	1 424	1 424	1 433	1 433	1.315
Юж.Африка	3 201	2 864	2 864	2 864	1 396	1 596	2.201
Украина	823	2 391	2 387	2 387	2 337	2 337	2.003
США	18 526	45 932	47 689	47 689	45 149	46 419	44.983
Всего	123 567	187 816	189 147	189 147	185 277	188 456	195.188



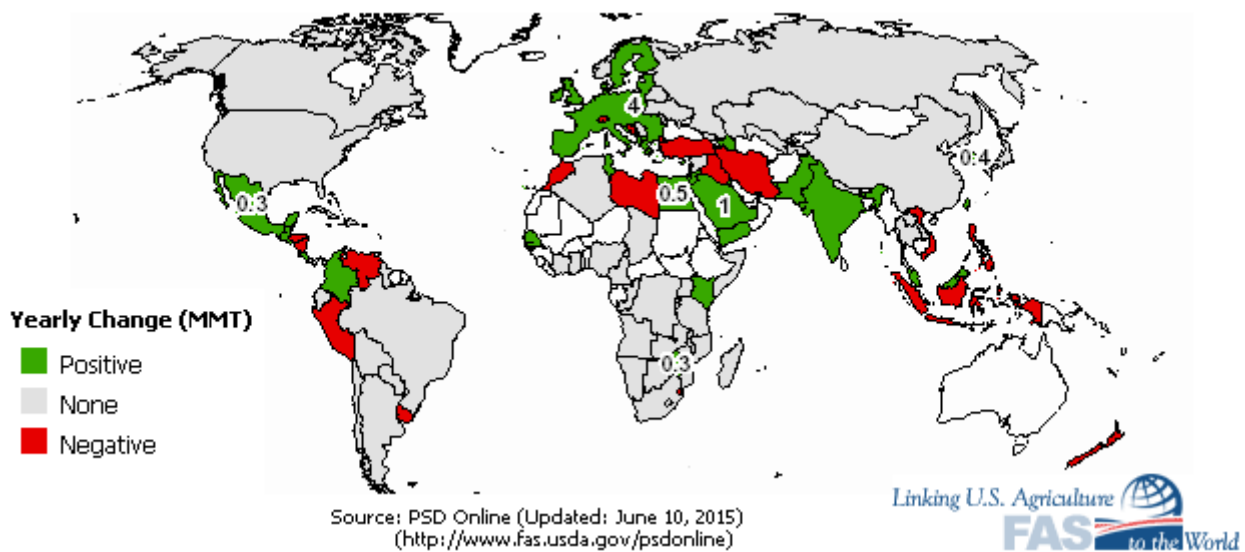
Экспорт кукурузы. 2015/16 МГ (сравнение с 2013/14 МГ)

2015/2016 Corn Exports (Change from Previous Year)



Импорт кукурузы. 2015/16 МГ (сравнение с 2013/14 МГ)

2015/2016 Corn Imports (Change from Previous Year)



Мировая торговля кукурузой. тыс. т

	2012/13	2013/14	2014/15 январь	2014/15 февраль	2014/15 март	2014/15 апрель	2014/15 май
Экспорт							
Аргентина	19 000	16 000	12 000	12 000	14 500	15 000	15.500
Бразилия	22 000	20 000	19 500	19 500	20 500	20 500	22.000
Канада	1 400	1 000	500	500	500	500	500
ЕС-27	1 500	2 000	2 500	2 500	2 500	2 500	2.500
Индия	4 800	2 500	2 500	2 500	2 500	2 500	2.000
Парагвай	2 100	2 300	2 300	2 300	2 300	2 300	2.400
Россия	2 000	3 500	3 000	3 000	2 500	2 500	3.500
Юж.Африка	1 900	2 200	2 200	2 200	1 000	700	1.500
Украина	13 500	16 000	16 500	16 500	18 000	18 000	16.000
США	17 781	43 817	44 452	44 452	45 722	45 722	48.262
Всего	89 896	115	112 342	112 342	116 837	117 692	122.197
Импорт							
Алжир	2 800	3 600	3 800	3 800	3 800	4 200	4.200
Бразилия	800	800	800	800	800	800	800
Китай	3 000	3 000	2 000	2 000	2 500	3 000	3.000
Колумбия	3 200	4 200	4 200	4 200	4 200	4 400	4.500
Коста-Рика	750	750	750	750	750	750	800
Куба	850	900	900	900	900	900	900
Доминиканская Республика	1 100	1 200	1 200	1 200	1 200	1 200	1.100
Египет	4 000	6 500	7 500	7 500	7 500	7 500	8.000
ЕС-27	10 500	11 000	7 000	7 000	8 000	8 000	12.000
Индонезия	2 400	2 600	2 600	2 600	2 600	3 500	3.000
Иран	3 500	4 800	5 500	5 500	5 500	6 000	4.000
Израиль	1 200	1 500	1 500	1 500	1 700	1 700	1.800
Япония	14 500	16 000	15 400	15 400	15 400	15 400	15.000
Юж.Корея	8 000	9 500	9 600	9 600	9 600	9 600	10.000
Малайзия	3 100	3 400	3 400	3 400	3 400	3 400	3.600
Мексика	6 500	10 900	10 900	10 900	10 900	10 000	10.300
Марокко	1 900	2 000	2 300	2 300	2 300	2 300	2.100
Перу	1 900	2 300	2 300	2 300	2 300	2 600	2.500
Саудовская	2 100	2 900	2 900	2 900	3 500	3 500	4.500
Сирия	700	500	400	400	400	400	350
Тайвань	4 300	4 400	4 200	4 200	4 200	4 200	4.300



	2012/13	2013/14	2014/15 январь	2014/15 февраль	2014/15 март	2014/15 апрель	2014/15 май
Тунис	800	850	900	900	900	900	1.100
Турция	1 300	2 500	1 500	1 500	1 500	1 500	1.200
США	4 064	762	635	635	635	635	635
Венесуэлла	2 500	2 600	2 600	2 600	2 600	2 600	2.300
Вьетнам	1 400	2 000	2 000	2 000	2 000	2 000	1.800
Всего	96 701	114 222	110 095	110 095	112 795	114 620	118.730

СОСТОЯНИЕ ЗЕРНОВОГО РЫНКА КАЗАХСТАНА

(Материалы подготовлены информационно-аналитическим Департаментом РЗС по данным Агентства Республики Казахстан по статистике)

Наличие зерновых и бобовых (на зерно) видам культур на 1 июня 2015 г. т

	Всего	из них				у крестьянских или фермерских хозяйств
		у юридических лиц с основным видом деятельности				
		растениеводство и животноводство. охота и предоставление услуг в этих областях	производство продуктов мукомольно-крупяной промышленности	оптовая торговля зерном. семенами и кормами для животных	складирование и хранение зерна	
Всего зерновые и бобовые культуры	7 525 313	2 724 351	724 613	81 779	2 810 803	1 079 025
на продовольствие	5 599 247	1 569 102	676 133	76 289	2 550 430	666 272
на семена	1 164 792	821 198	208	110	3 686	329 859
на фураж	761 274	334 051	48 272	5 380	256 687	82 894
Пшеница	6 560 215	2 207 363	615 151	71 606	2 690 761	892 625
на продовольствие	5 223 340	1 394 116	594 805	69 168	2 523 000	591 418
на семена	970 868	684 077	100	110	2 611	276 572
на фураж	366 007	129 170	20 246	2 328	165 150	24 635
Кукуруза	42 110	7 092	25 107	40	1 130	740
на продовольствие	21 200	546	19 945	40	-	-



на семена	1 986	1 672	-	-	-	290
на фураж	18 924	4 874	5 162	-	1 130	450
Рис	62 358	18 524	34 789	-	-	8 797
на продовольствие	56 379	13 603	34 689	-	-	7 839
на семена	5 979	4 921	100	-	-	958
Ячмень	636 879	338 131	29 375	8 366	108 861	142 122
на продовольствие	213 401	117 058	7 809	5 829	21 755	54 527
на семена	155 097	109 450	8	-	748	43 055
на фураж	268 381	111 623	21 558	2 537	86 358	44 540
Рожь	33 690	5 076	16 755	187	3 973	5 991
на продовольствие	29 188	3 856	16 755	187	3 307	3 413
на семена	2 623	884	-	-	285	1 418
на фураж	1 879	336	-	-	381	1 160
Овес	88 722	65 204	1 466	332	3 466	17 899
на продовольствие	25 574	19 856	233	332	198	4 881
на семена	18 324	12 975	-	-	32	5 046
на фураж	44 824	32 373	1 233	-	3 236	7 972
Гречиха	15 073	7 947	1 871	-	1 095	3 448
на продовольствие	12 520	6 463	1 871	-	1 085	2 434
на семена	2 314	1 349	-	-	10	918
на фураж	239	135	-	-	-	96
Просо	5 793	2 922	30	525	530	1 276
на продовольствие	3 541	2 044	11	10	530	527
на семена	1 045	633	-	-	-	347
на фураж	1 207	245	19	515	-	402
Смесь колосовых	58 356	53 856	15	-	122	3 975
на продовольствие	118	-	15	-	-	103
на семена	746	222	-	-	-	524
на фураж	57 492	53 634	-	-	122	3 348

Экспортные цены на зерновые культуры и муку в долларах за тонну. в т.ч.
НДС 0 % (франко-элеватор) на 20.05.2015 года

Наименование станции	пшеница 3 класса, с клейковиной		пшеница 4 класс	пшеница 5 класс	Ячмень	мука			Условия поставки
	23-24%	27-30%	-		2 класс	в/с	1 сорт	2 сорт	
	Продажа	Продажа	Продажа	Продажа	Продажа	Продажа	Продажа	Продажа	
ст. Петропавловск (ЮУЖД)	208-216	228-236	194-202	-	167-174	392-401	379-388	355-364	DAP
ст. Сары-агаш	243-252	257-266	226-234	-	182-191	410-419	394-404	374-383	DAP
ст. Луговая	242-254	256-265	225-234	-	181-189	415-424	395-404	370-379	DAP
ст. Тобол	214-223	241-250	214-223	-	214-222	410-419	405-413	378-387	DAP
порт Актау	257-266	275-285	248-257	-	217-226	430-439	421-430	399-408	FOB
ст. Бекабад	282-289	301-310	275-283	-	-	467-475	444-453	427-436	CPT
ст. Хайратон	336-344	356-366	326-334	-	265-274	491-501	474-481	457-465	CPT
ст. Кудукли	328-336	342-351	320-329	-	-	467-476	448-457	432-441	CPT
ст. Сарахс	-	-	-	-	-	-	-	-	-

В этом году в мае в растениеводстве Казахстана уникальная ситуация. Окончание уборки-2014 совпало с началом посевной-2015. Эти два события сошлись в одной временной точке. Сошедшие с полей снег и влага позволили крестьянам собрать то, что не удалось убрать в неудачном прошлом году. Работать им теперь приходится в четыре руки. Эта ситуация серьезно отвлекла силы и технику сельхозпроизводителей от посевной кампании. Кроме того, темпы ее отстают от прошлогодней динамики из-за дождей, начавшихся во многих регионах во второй декаде мая. Если сев затянется, может повториться ситуация прошлого года, когда зерновые стали созревать только в сентябре

ОБЗОР МИРОВЫХ ЦЕН.

Экспортные цены мирового рынка на пшеницу и кукурузу. \$/т

Наименование	Биржа	Условия поставки. страна	06.03.15	10.04.15	08.05.15	05.06.2015	Измен к 08.05.15
Фьючерсный рынок							
Пшеница мукомольная	CBOT	США	178.5	193.5	172.7	190.0	17.3
Пшеница мукомольная	MATIF	Франция	196.3	202.0	194.5	205.1	10.5
Пшеница кормовая	Liffe	Великобритания	174.7	176.3	166.7	177.9	11.2
Кукуруза желтая	CBOT	США	149.3	148.4	141.6	141.9	0.3
Кукуруза	MATIF	Франция	164.3	174.4	173.5	183.4	9.9
Пшеница. руб./т	СПб-Биржа	Россия	-	-	-	-	-
Кукуруза. руб./т	СПб-Биржа	Россия	-	-	-	-	-
Наличный рынок							
HRW	США	CPT/ Gulf	221.3	234.7	215.5	218.7	3.2
SRW	США	CPT/ Gulf	208.9	222.9	195.3	209.1	13.8
Пшеница мукомольная	Франция	FOB	199.8	199.4	194.6	196.3	1.7
Кукуруза желтая	США	CPT/ Gulf	172.8	173.2	168.5	164.4	-4.1
Пшеница мукомольная	Россия	Black sea	225	212	200	196	-12

SRW – озимая мягкозерная краснозерная пшеница; HRW – озимая твердозерная краснозерная пшеница; Gulf

Торги на Чикагской товарной бирже (CBOT) продовольственной пшеницей SRW. \$/t

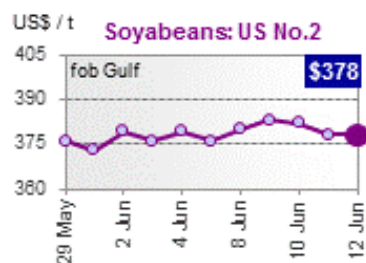
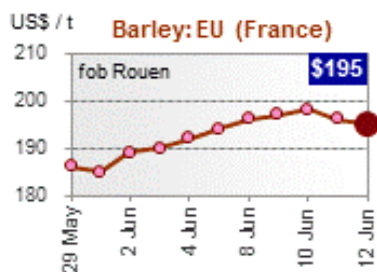
	29.05.2015	05.06.2015
"Июль-15"	175.3	190.0
"Сент-15"	177.2	191.6
"Дек-15"	182.6	195.8

Общий тренд (фьючерсы на май 2015)

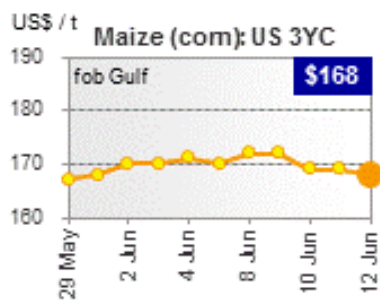
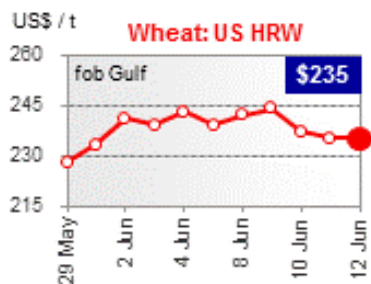


Индексы Международного совета по зерну (ICG) на 2015 г.

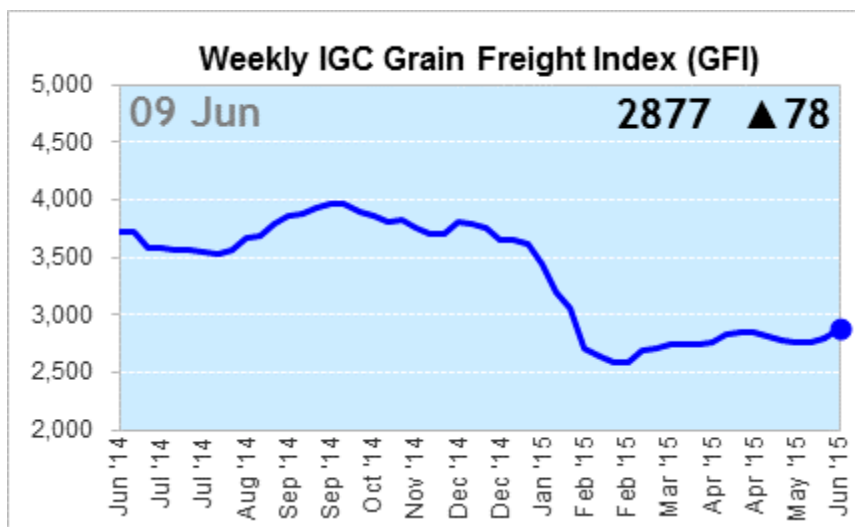
Экспортные цены на ячмень ЕС. \$/t Экспортные цены на соевые бобы
 FOB. US # 2. \$/t



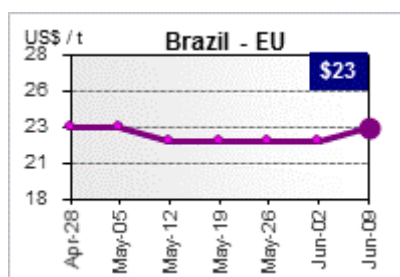
Экспортные цены на пшеницу США. Экспортные цены на кукурузу США
 HRWFOB Gulf \$/t FOB Gulf \$/t



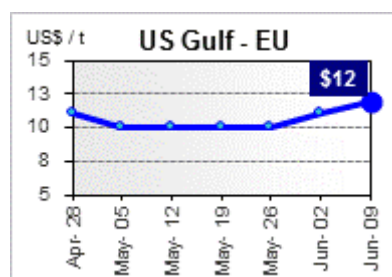
Индекс фрахта



Стоимость фрахта Бразилия – ЕС



США (Мексиканский залив) –ЕС





Обзор цен на американскую пшеницу на 29.05.14 г.
(Материал предоставлен Американской пшеничной ассоциацией)

РАЙОН ЭКСПОРТА	ПШЕНИЦА Тип пшеницы	ЦЕНА_ФОБ* (USD/т)			ЦЕНА ФОБ (USD/т.)							
		изменения за неделю										
	содержан ие белка	USD/6 уш	USD/6 уш	USD/ мт	июн ь	июл ь	авгу ст	сент ябрь	октя брь	нояб рь	дека брь	Год назад
Великие Озера	NS/DNS 13.0(14.8)	\$5.86	\$-0.38	\$-14	\$215	\$215	\$219	\$215	\$221	\$221	\$221	\$289
	NS/DNS 13.5(15.3)	\$6.16	\$-0.38	\$-14	\$226	\$226	\$230	\$227	\$232	\$232	\$232	\$294
	NS/DNS 14.0(15.9)	\$6.56	\$-0.38	\$-14	\$241	\$241	\$245	\$241	\$246	\$246	\$246	\$302
Мексиканский залив	NS/DNS 13.0(14.8)	\$6.96	\$-0.28	\$-10	\$256	\$252	\$256	\$250	\$256	\$256	\$256	\$324
	NS/DNS 13.5(15.3)	\$7.21	\$-0.28	\$-10	\$265	\$261	\$265	\$260	\$265	\$265	\$265	\$329
	NS/DNS 14.0(15.9)	\$7.56	\$-0.28	\$-10	\$278	\$274	\$278	\$272	\$278	\$278	\$278	\$337
	HRW Ord	\$6.09	\$-0.43	\$-16	\$224	\$224	\$227	\$229	\$237	\$237	\$237	\$317
	HRW 11.5 (13.1)	\$6.19	\$-0.43	\$-16	\$227	\$227	\$231	\$232	\$241	\$241	\$241	\$321
	HRW 12.0 (13.6)	\$6.24	\$-0.43	\$-16	\$229	\$229	\$232	\$234	\$242	\$242	\$242	\$323
	HRW 12.5 (14.2)	\$6.34	\$-0.43	\$-16	\$233	\$233	\$236	\$238	\$246	\$246	\$246	\$326
	SRW	\$5.62	\$-0.18	\$-7	\$206	\$205	\$205	\$207	\$216	\$216	\$216	\$256



WWW.GRUN.RU

РОССИЙСКИЙ ЗЕРНОВОЙ СОЮЗ

Вестник № 6

Северо- Западное Тихоокеанско е побережье	NS/DNS 13.0(14.8)	\$7.01	\$-0.28	\$-10	\$257	\$257	\$249	\$249	\$263	\$268	\$268	\$317
	NS/DNS 13.5(15.3)	\$7.11	\$-0.28	\$-10	\$261	\$261	\$252	\$252	\$267	\$267	\$267	\$320
	NS/DNS 14.0(15.9)	\$7.31	\$-0.28	\$-10	\$268	\$268	\$260	\$260	\$274	\$274	\$274	\$324
	HRW Ord	\$6.29	\$-0.43	\$-16	\$231	\$229	\$231	\$229	\$241	\$241	\$241	\$301
	HRW 11.5 (13.1)	\$6.29	\$-0.43	\$-16	\$231	\$229	\$231	\$231	\$242	\$242	\$242	\$302
	HRW 12.0 (13.6)	\$6.34	\$-0.43	\$-16	\$233	\$231	\$234	\$234	\$246	\$246	\$246	\$304
	HRW 13.0 (14.8)	\$6.64	\$-0.43	\$-16	\$244	\$242	\$244	\$249	\$261	\$261	\$261	\$317
	SW	\$6.30	\$-0.10	\$-4	\$231	\$231	\$226	\$226	\$231	\$231	\$231	\$276
	SW 9.5 (10.8) max	\$7.50	\$-0.10	\$-4	\$276	\$276	\$270	\$239	\$244	\$244	\$244	\$287
	WW	\$6.50	\$-0.10	\$-4	\$239	\$239	\$233	\$231	\$237	\$237	\$237	\$281

**ПРЕДЛОЖЕНИЕ
ОБ ОКАЗАНИИ ЮРИДИЧЕСКИХ УСЛУГ
ПО ВЗЫСКАНИЮ
СТРАХОВОГО ВОЗМЕЩЕНИЯ**

В прошедшие годы сельхозпроизводители активно страховали будущий урожай. Однако, не всегда страховые компании добросовестно относились к своим договорным обязательствам, и реально возмещали сельхозпредприятиями их потери, возникшие в результате непогоды, стихийных бедствий и так далее. Если коротко, то в результате наступления страховых случаев. Считаем, что это не справедливо.

Основными причинами отказов в выплате возмещения со стороны страховых компаний являются:

1. Нарушение агротехнологии;
 2. Несвоевременное уведомление страховщика;
 3. Ущерб, по мнению страховщика, причинен в результате причин, имевших место до заключения договора страхования;
 4. Решение страховой компании об отказе основано на заключении экспертов, привлеченных самой страховой компанией;
 5. Иные основания, указанные в договоре страхования или правилах страхования.
- Все указанные случаи отказов страховых компаний могут быть успешно оспорены.

Тема довольно сложная. Часто бывает так, что в результате наступления страхового случая страховая компания выплачивает крестьянину какие-нибудь 10-15 процентов от реального ущерба, и получивший эти деньги остается довольным, прибывая в неведении, что ему по закону причитается в 10 раз больше полученного. Причиной тому служит прежде всего отсутствие квалифицированной юридической помощи. Однако не только мелкие хозяйства терпят убытки, но и крупные сельхозпроизводители тоже страдают от незаконных действий страховых компаний. А причина, по сути та же, недостаток опыта работы в этой специфической области коммерческих отношений. Содержать же сотрудника, специально занимающегося именно этими вопросами, часто бывает накладно. Да и где взять человека с необходимым опытом.

Изучав сложившуюся ситуацию, **Российский Зерновой Союз приступил к организации процесса взыскания страховых выплат со страховых компаний в судебном порядке.**

С этой целью, совместно с компанией ГлавСтрахКонтроль, предлагаем всем участникам Российского Зернового Союза помощь в урегулировании с максимальной выгодой, спорных ситуаций, возникших со страховыми компаниями. К работе по взысканию страховых выплат привлечены высококвалифицированные юристы, специализирующиеся именно в данной области права.

Стандартная стоимость услуг составляет 12% от суммы страхового возмещения, полученного в результате оказания услуг страхователем, но не ниже 800 000 руб.

При этом страхователь оплачивает услуги только после получения возмещения от страховщика.

Одновременно, на дополнительных условиях, РЗС предлагает сопровождение процедуры заключения и исполнения договоров страхования.



WWW.GRUN.RU

РОССИЙСКИЙ ЗЕРНОВОЙ СОЮЗ

Вестник № 6

Для получения поддержки предлагаем обратиться в **Российский Зерновой Союз к Директору Департамента правового обеспечения Жигулину Вадиму Станиславовичу**, который проконсультирует, рассмотрит документы по убыткам и окажет Вам помощь, в случае недобросовестного поведения вашей страховой компании.

Р.т. (499) 975-20-35

Моб. (916)386-75-11

Тел/факс(495) 607-83-79

E-mail: zvs@grun.ru