

# ВЕСТНИК

Российского Зернового Союза

№ 7 (284)



ИЮЛЬ 2016

## ОГЛАВЛЕНИЕ:

<b>График конференций</b>	<b>3</b>
<b>Глубокая переработка зерна - инвестиционный потенциал России</b>	<b>8</b>
<b>ОБЗОР РОССИЙСКОГО АГРОПРОМЫШЛЕННОГО КОМПЛЕКСА</b>	<b>10</b>
Текущая ситуация в АПК	10
Растениеводство	11
Животноводство	29
Материально-техническое обеспечение	34
Пищевая и перерабатывающая промышленность	36
Состояние зернового рынка России	37
Конъюнктура рынков зерна. муки. круп и масличного рынка	41
Динамика цен по экономическим зонам Российской Федерации	44
<b>ОБЗОР МИРОВОГО РЫНКА ЗЕРНА</b>	<b>49</b>
Состояние зернового рынка Казахстана	64
<b>ОБЗОР МИРОВЫХ ЦЕН</b>	<b>67</b>
Экспортные цены мирового рынка на пшеницу и кукурузу	67
Торги на Чикагской товарной бирже (CBOT) продовольственной пшеницей SRW	68
Индексы международного совета по зерну (ICG)	70
Обзор цен на американскую пшеницу	71
<b>ПРЕДЛОЖЕНИЕ ОБ ОКАЗАНИИ ЮРИДИЧЕСКИХ УСЛУГ</b>	<b>73</b>

*Воспроизведение, распространение информации, содержащейся в данном издании, разрешается, по согласованию с правообладателем*



## График конференций

<b>Июль</b>	<b>22-е Заседание «Grain Session» Россия, г. Москва, Мин-во с/х РФ</b>
<b>Сентябрь</b>	<b>XXII Международная конференция «Причерноморское зерно и масличные 2016/17» Россия, г. Москва</b>
<b>Сентябрь</b>	<b>«4th Grain Dinner» Россия, г. Москва</b>
<b>Октябрь</b>	<b>23-е Заседание «Grain Session» Россия, г. Москва, Мин-во с/х РФ</b>
<b>Декабрь</b>	<b>24-е Заседание «Grain Session» Россия, г. Москва, Мин-во с/х РФ</b>



## РОССИЙСКИЙ ЗЕРНОВОЙ СОЮЗ

Российский Зерновой Союз **7 июля 2016 года** провел двадцать второе по счёту заседание «**Grain Session-22**».

«Grain Session» представляет собой дискуссионную площадку для обсуждения наиболее актуальных вопросов состояния и сценарных прогнозов развития конъюнктуры зернового рынка, где участникам предоставляется уникальная возможность ведения свободной неформальной дискуссии с представителями органов государственной власти России, ведущими аналитиками отрасли, лидерами зернового сектора, руководителями компаний-операторов рынка зерна и продуктов его переработки, транспортных компаний. Для участия в заседании приезжают руководители крупнейших агрохолдингов со всей России – от Калининграда до Владивостока, включая Сибирь, Урал, Центральную часть страны.

На заседании присутствовало **более 60 участников!**

В дискуссии принимали участие Заместитель министра сельского хозяйства РФ *Евгений Громыко*, заместитель директора Департамента регулирования агропродовольственного рынка, пищевой и перерабатывающей промышленности Министерства сельского хозяйства РФ *Дмитрий Федюшин*, президент Российского Зернового Союза *Аркадий Злочевский*, директор АО «Национальная товарная биржа» *Сергей Наумов*, вице-президент Российского Зернового Союза *Александр Корбут*, генеральный директор ООО «ПроЗерно» *Владимир Петриченко*, генеральный директор ООО «ИКАР» *Дмитрий Рылько*, руководитель лаборатории мол. диагностики, заведующий отделом международного сотрудничества Института биоорганической химии им. академиков М.М. Шемякина и Ю.А. Овчинникова РАН, профессор, член-корреспондент РАСХН *Сергей Завриев*.

В рамках заседания были рассмотрены вопросы:

- Государственное регулирование рынка зерна 2016 – когда и где ждать старт интервенций?
- Программы долгосрочного развития рынка зерна и поддержки агропродовольственного экспорта – целевые ориентиры, механизмы и инструменты



[WWW.GRUN.RU](http://WWW.GRUN.RU)

- Начало уборки – 2016 прогнозы и ожидания урожая. Уточненные оценки регионального валового сбора зерна – где покупать, когда продавать?
- Агроклиматические условия уборки и озимого сева – текущее состояние и перспективы
- Экспорт зерновых культур – потенциал и реалии
- Сценарии развития конъюнктуры российского рынка зерна и масличных в первой половине сезона. К чему следует готовиться?
- Железнодорожные перевозки зерна - тарифы, планы, прогнозы
- Биржевая торговля зерном - первый опыт и ближайшие перспективы.

**Следующее заседание «Grain Session-23» состоится 13 октября 2016 г.**

**Уважаемые дамы и господа!**

**07 сентября 2016 года в отеле «Азимут Москва Олимпик», г. Москва** состоится XXII Международная конференция **«Причерноморское зерно и масличные 2016/17»**. Российский Зерновой Союз и Институт конъюнктуры аграрного рынка при поддержке Министерства сельского хозяйства Российской Федерации выступят организаторами данной старейшей зерновой конференции.

Исторически это мероприятие является ключевым отраслевым событием зернового сезона и традиционно проходит в то время, когда контуры нового урожая уже достаточно ясны, а конъюнктура рынка и действия регуляторов еще продолжают формироваться.

Традиционно участникам будет предложена исключительно насыщенная и актуальная Программа. В работе Конференции примут участие ключевые представители Правительства Российской Федерации, политические деятели и госслужащие в сфере сельского хозяйства, руководители крупнейших агрохолдингов, российских и международных торговых компаний, экспортных терминалов, банков и другие ответственные лица. Предполагается, что в Конференции, как и в прошлые годы, примет участие 250-300 российских и иностранных гостей.

Среди выступающих - самые авторитетные международные и российские эксперты. В частности, на конференции выступит руководитель известного международного аналитического агентства «AgРесурс» г-н Дэн Бассе. В рамках конференции будут рассмотрены проблемы законодательного обеспечения и государственного регулирования функционирования российского рынка зерна, новые тренды развития ситуации на мировых рынках зерна и масличных, качество зерна в новом сезоне, ход посевной озимых культур, оценки урожая в трех странах Причерноморья и многие другие.

После конференции для руководителей компаний состоится **4-й Московский зерновой ужин**.

Действует скидка на раннюю регистрацию.

**Подробную информацию о предварительной программе, регистрации и условиях участия, спонсорской и информационной поддержке Конференции вы можете получить по телефонам или электронной почте:**

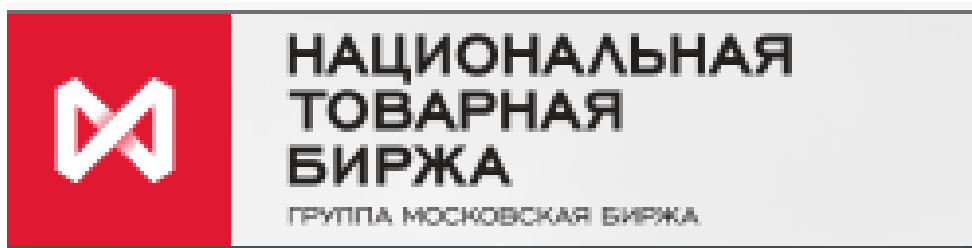
**Российский Зерновой Союз:** +7 (495) 607-82-85, +7 (499) 975-53-57;

**ИКАР (Институт Конъюнктуры Аграрного Рынка):** +7 (495) 232-90-07;

**e-mail:** [rgu@grun.ru](mailto:rgu@grun.ru), [rzs@grun.ru](mailto:rzs@grun.ru)



WWW.GRUN.RU



### ***На рынке зерна Группы «Московская Биржа» появился маркет-мейкер***

АО «Русский товарный брокер» стал первым маркет-мейкером на рынке зерна по поставочным форварным договорам, базисным активом которых является пшеница 3, 4 и 5 классов. Начиная с 15 июня 2016 года «Русский товарный брокер» предоставляет ликвидность и осуществляет поддержание цен покупки и продажи в системе торгов Акционерного общества «Национальная товарная биржа» (АО НТБ).

В биржевых торгах на рынке зерна могут участвовать сельхозтоваропроизводители и потребители, как напрямую, так и через профессиональных посредников – брокерские компании, имеющие соответствующие лицензии (в настоящий момент среди участников рынка зерна АО НТБ зарегистрировано 3 брокерских компании).

Биржевые торги зерном совершаются с 10:00 до 16:00 мск на площадке Акционерного общества «Национальная товарная биржа» – уполномоченной бирже Минсельхоза России, принимающей участие в проведении товарных и закупочных государственных интервенций на рынке зерна. Для осуществления товарных расчетов по результатам торгов используются товарные счета участников, открытые в Банке «Национальный Клиринговый Центр» (АО). Для участников торгов и их клиентов биржевой инфраструктурой предусмотрена возможность осуществления доставки купленного зерна по железной дороге на любую железнодорожную станцию Российской Федерации.

Более подробная информация о рынке зерна, его участниках и процедуре подключения размещена на сайте <http://www.ntb.moex.com/ru>



## ***Глубокая переработка зерна - инвестиционный потенциал России***

РЗС подготовил отчёт об исследовании – «Глубокая переработка зерна – инвестиционный потенциал России».

Исследование проводилось в течение нескольких месяцев и охватило мировой опыт производства продукции глубокой переработки и ее практического применения в крупнейших странах мира.

**Справка.** На горизонте ближайших десяти лет при дальнейшей модернизации зернового хозяйства России рост внутреннего потребления и увеличение экспорта не будут успевать за темпами прироста производства зерновых культур. На фоне многолетнего структурного кризиса российской зернопереработки, имеющей устойчивый переизбыток производственных мощностей, существует объективная необходимость дальнейшего развития технологической цепочки. - глубокой переработки зерна (ГПЗ).

**Внедрение ГПЗ даст толчок развитию отрасли промышленной биотехнологии и повышению инвестиционной капитализации (проекты оцениваются до 200 млн. Евро).**

Развитие в России ГПЗ позволит производить высокотехнологичные продукты, спрос на которые устойчиво растет как на внутреннем, так и на мировом: высокобелковые кормовые добавки, кормовые дрожжи, кукурузный и пшеничный глютен, модифицированные крахмалы, глюкозо-фруктозные сиропы, заменители сахара, кристаллическая глюкоза, аминокислоты и органические кислоты.



**Цель исследования** – оценить практическую необходимость развития отрасли глубокой переработки зерна (ГПЗ) в России. перспективы инвестиционной привлекательности и экономическое обоснование реализации такого рода проектов.

**Следующий этап** - специалисты РЗС прорабатывают конкретные рекомендации для потенциальных инвесторов по реализации проектов ГПЗ с учетом региональной и продуктовой специфики.

### **В результирующем документе проработаны вопросы по направлениям:**

- Перспективы развития ситуации в сегменте мирового и российского рынка ГПЗ.
- SWOT анализ привлекательности инвестиций в ГПЗ.
- Анализ конкурентной среды на рынке ГПЗ и ключевые факторы успеха.
- Правильный выбор сегмента рынка. базовой технологии и компании-поставщика.
- Оптимальный выбор места дислокации объекта как с точки зрения доступности зернового сырья. так и - готовности местной инфраструктуры.
- Доступ к "дешевому" финансированию.
- Стратегические альтернативы инвестирования в ГПЗ.
- Статистические данные.
- Россия. Производство основных видов продукции в натуральном выражении в 1997-2012 гг.
- Мировой импорт и экспорт за 1997-2011 гг. по товарным позициям: лизин. инулин. лимонная и аскорбиновая кислота. клейковина. крахмал пшеничный. кукурузный. картофельный. маниоковый. глутамат натрия. декстрины и прочие модифицированные крахмалы. глюкоза и сироп глюкозы.
- Основные мировые экспортеры и импортеры по этим видам продукции.

Партнерство - заинтересованные организации приглашаются к сотрудничеству.

**Для заказа разработанного документа и исследовательских работ** просьба обращаться к Директору информационно-аналитического департамента Булавину Рудольфу Евгеньевичу.

Тел.+7 499 975 26 16. e-mail:bulavin@grun.ru



## ОБЗОР РОССИЙСКОГО АГРОПРОМЫШЛЕННОГО КОМПЛЕКСА

### ТЕКУЩАЯ СИТУАЦИЯ В АПК

(Материалы подготовлены информационно-аналитическим Департаментом РЗС по данным ФТС. Росстата)

Объем производства продукции сельского хозяйства всех сельхозпроизводителей (сельхозорганизации, крестьянские (фермерские) хозяйства, хозяйства населения) в мае 2016г. в действующих ценах, по предварительной оценке, составил 327,9 млрд.рублей, в январе-мае 2016г. - 1228,1 млрд.рублей.

**Индекс производства продукции сельского хозяйства<sup>1)</sup>**  
в % к среднемесячному значению 2013г.



1) Оценка данных с исключением сезонного фактора осуществлена с использованием программы "DEMETRA 2.2".  
При поступлении новых данных статистических наблюдений динамика может быть уточнена.

## Растениеводство

По состоянию на 1 июня 2016г. в хозяйствах всех категорий (сельхозорганизации, фермеры, население), по расчетам, яровые зерновые и зернобобовые культуры посеяны на площади 27,8 млн.гектаров, подсолнечник - на 6,1 млн., сахарная свекла - на 1,1 млн., картофель - на 1,9 млн., овощи - на 0,6 млн.гектаров.

По сравнению с соответствующей датой предыдущего года увеличились засеянные площади яровых зерновых и зернобобовых культур в хозяйствах всех сельхозпроизводителей на 3,3%, сахарной свеклы - на 5,3%, площади подсолнечника сократились на 1,7%, картофеля - на 2,5%, овощей - на 3,1%.

Озимые культуры в сельхозорганизациях (не относящихся к субъектам малого предпринимательства), по данным на 1 июня 2016г., погибли на площади 205,1 тыс.гектаров (2,9% их по-сева), из них зерновые и зернобобовые - на 177,4 тыс.гектаров (2,6%). Под урожай 2015г. площадь погибших озимых, посеянных на зерно, составляла 626,8 тыс.гектаров (8,7%).

С учетом сохранившихся озимых площадей зерновых и зернобобовых культур на 1 июня 2016г. в сельскохозяйственных организациях, по расчетам, составила 30,0 млн.гектаров, что на 2,2% больше, чем к этому времени в 2015 году.

### **1.1. СЕВ ЗЕРНОВЫХ И ЗЕРНОБОБОВЫХ КУЛЬТУР**

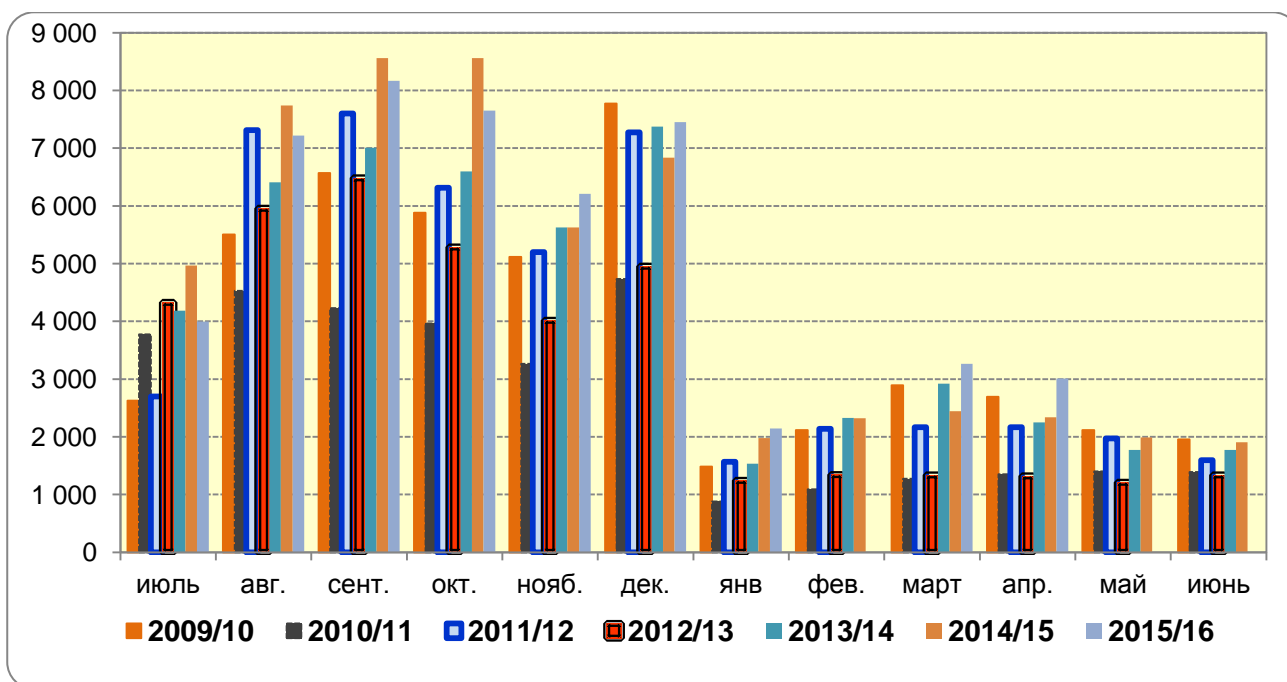
#### **В СЕЛЬСКОХОЗЯЙСТВЕННЫХ ОРГАНИЗАЦИЯХ**

(НА 1 МАЯ; ТЫС. ГА)

	2014г.	2015г.	2016г.	2016г. в % к 2015г.
Зерновые и зернобобовые культуры (без кукурузы)	4459,9	3243,0	3602,9	111,1
Кукуруза на зерно	839,2	749,2	704,2	94,0

## РЕАЛИЗАЦИЯ ЗЕРНОВЫХ КУЛЬТУР

Динамика отгрузок зерновых и зернобобовых культур (с кукурузой) сельскохозяйственными организациями в 2008/09 – 2015/16 МГ. тыс. т

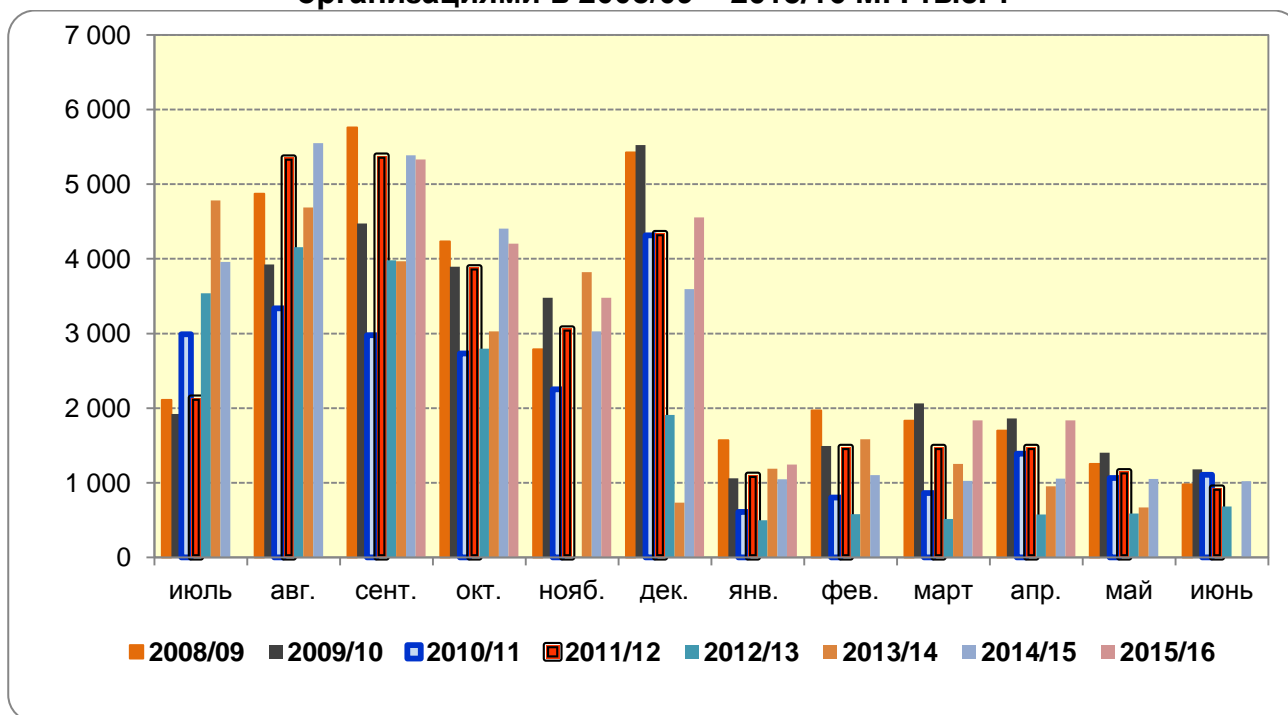


Отгружено зерновых и зернобобовых культур (включая кукурузу) (в весе после доработки) сельхозорганизациями. т

	май 2015 года	май 2016 года	2016 в % к 2015	январь - май 2015 года	январь - май 2016 года	2016 в % к 2015
<b>РФ всего. в том числе:</b>	<b>1 988 217</b>	<b>2 026 397</b>	<b>101.9</b>	<b>11 048 066</b>	<b>13 693 339</b>	<b>123.9</b>
ЦФО	603 822	765 842	126.8	3 705 940	4 636 202	125.1
СЗФО	8 079	22 259	275.5	112 636	162 660	144.4
ЮФО	428 820	320 301	74.7	2 382 480	3 031 173	127.2
СКФО	247 059	102 901	41.7	1 176 634	1 585 094	134.7
ПФО	312 992	418 719	133.8	1 575 722	1 974 480	125.3
УФО	70 243	81 449	116.0	574 814	547 795	95.3
СФО	293 746	276 940	94.3	1 382 387	1 546 718	111.9
ДФО	19 895	34 756	174.7	113 500	169 706	149.5
КФО	3 560	3 230	90.7	23 953	39 511	165.0



**Динамика отгрузок пшеницы сельскохозяйственными организациями в 2008/09 – 2015/16 МГ. тыс. т**



**Отгружено пшеницы в весе после доработки сельхозорганизациями. т**

	май 2015 года	май 2016 года	2016 в % к 2015	январь - май 2015 года	январь - май 2016 года	2016 в % к 2015
<b>РФ. всего в том числе:</b>	<b>1 052 071</b>	<b>1 142 720</b>	<b>108.6</b>	<b>5 263 834</b>	<b>7 938 946</b>	<b>150.8</b>
ЦФО	260 484	381 230	146.4	1 331 994	2 237 930	168.0
СЗФО	2 714	11 897	438.4	43 892	103 000	234.7
ЮФО	262 592	150 149	57.2	1 146 530	1 848 703	161.2
СКФО	144 039	66 486	46.2	676 208	1 069 900	158.2
ПФО	144 352	258 773	179.3	721 867	1 113 396	154.2
УФО	38 000	55 816	146.9	365 722	349 201	95.5
СФО	195 640	210 623	107.7	927 172	1 140 166	123.0
ДФО	3 064	5 403	176.4	37 609	46 188	122.8
КФО	1 186	2 344	197.6	12 839	30 461	237.3



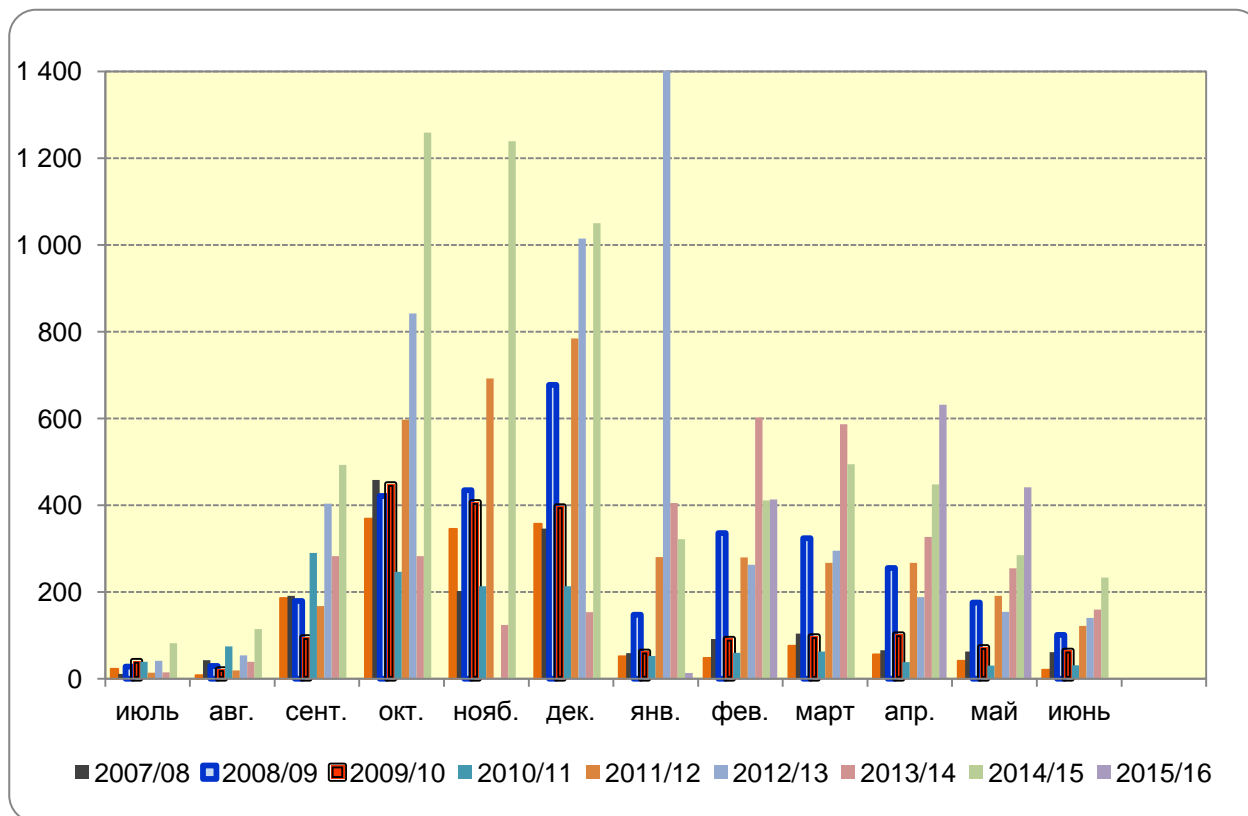
## Отгружено пшеницы в мае 2016 г. т

	май 2015 года	май 2016 года	2016 в % к 2015
<b>РОССИЙСКАЯ ФЕДЕРАЦИЯ</b>	<b>1 052 071</b>	<b>1 142 720</b>	<b>108.6</b>
ЦЕНТРАЛЬНЫЙ ФЕДЕРАЛЬНЫЙ ОКРУГ	260 484	381 230	146.4
Белгородская область	32 852	30 646	93.3
Брянская область	5 298	11 808	222.9
Владимирская область	704	1 242	176.4
Воронежская область	12 483	58 082	465.3
Ивановская область	149	630	423.9
Калужская область	242	2 140	883.2
Костромская область	78	48	61.2
Курская область	31 748	36 764	115.8
Липецкая область	57 072	44 206	77.5
Московская область	926	695	75.1
Орловская область	19 933	60 560	303.8
Рязанская область	8 809	21 263	241.4
Смоленская область	2 363	1 279	54.1
Тамбовская область	72 019	85 757	119.1
Тверская область	151	59	39.0
Тульская область	15 465	25 664	166.0
Ярославская область	191	387	202.7

За май 2016 года сельхозорганизациями РФ реализовано 1 052 071 т. пшеницы



**Динамика отгрузок кукурузы на зерно сельскохозяйственными организациями в 2008/09 – 2015/16 МГ. тыс. т**



**Отгружено кукурузы на зерно сельхозорганизациями. т**

	май 2015 года	май 2016 года	2016 в % к 2015	январь - май 2015 года	январь - май 2016 года	2016 в % к 2015
<b>РФ. всего в том числе:</b>	<b>285 243</b>	<b>362 452</b>	<b>127.07</b>	<b>1 960 221</b>	<b>2 481 051</b>	<b>126.6</b>
ЦФО	120 331	201 847	167.74	752 827	1 135 576	150.8
С-ЗФО	10	1 974	...	28 244	18 324	64.9
ЮФО	70 073	92 910	132.6	649 908	640 224	98.5
С-КФО	66 341	21 321	32.1	384 801	395 850	102.9
ПФО	16 959	18 509	109.1	90 109	187 116	207.7
УФО		55		248	237	95.6
СФО		25		150	377	251.4
ДФО	10 779	25 781	239.2	50 758	102 118	201.2
КФО	750	30	4.0	3 176	1 228	38.7

## Отгружено кукурузы за май 2016 г. т

	май 2015 года	май 2016 года	2016 в % к 2015
<b>РОССИЙСКАЯ ФЕДЕРАЦИЯ</b>	<b>285 243</b>	<b>362 452</b>	<b>127.07</b>
<b>ЦЕНТРАЛЬНЫЙ ФЕДЕРАЛЬНЫЙ ОКРУГ</b>	120 331	201 847	167.74
Белгородская область	32 319	47 273	146.27
Брянская область	3	1 204	...
Владимирская область	3		
Воронежская область	8 698	93 781	...
Калужская область	40	1	2.00
Курская область	42 491	12 585	29.62
Липецкая область	10 813	7 702	71.23
Московская область			
Орловская область	9 764	1 679	17.19
Рязанская область	1 138	4 429	389.02
Смоленская область			
Тамбовская область	14 217	33 194	233.48
Тульская область	845		

## Отгружено подсолнечника на зерно сельхозорганизациями т

	май 2015 года	май 2016 года	2016 в % к 2015	январь - май 2015 года	январь - май 2016 года	2016 в % к 2015
<b>РФ. всего в том числе:</b>	<b>160 022</b>	<b>257 891</b>	<b>161.2</b>	<b>1 423 706</b>	<b>1 556 046</b>	<b>109.3</b>
ЦФО	60 444	102 238	169.1	502 231	615 027	122.5
ЮФО	52 313	63 928	122.2	422 186	411 014	97.4
СКФО	3 275	9 766	298.2	62 456	76 919	123.2
ПФО	31 418	75 259	239.5	371 105	373 675	100.7
УФО	56	13	23.5	2 335	1 719	73.7
СФО	12 090	4 496	37.2	52 379	62 807	119.9
КФО	425	2 191	515.5	11 013	14 884	135.2



### О НАЛИЧИИ ЗЕРНА НА 1 ИЮНЯ 2016 ГОДА

К началу июня 2016г. в сельскохозяйственных, заготовительных и перерабатывающих организациях Российской Федерации имелось 14,2 млн.тонн зерна или на 0,5 млн.тонн (на 3,1%) меньше, чем на 1 июня 2015 года.

Изменение запасов зерна в организациях страны характеризуется следующими данными:

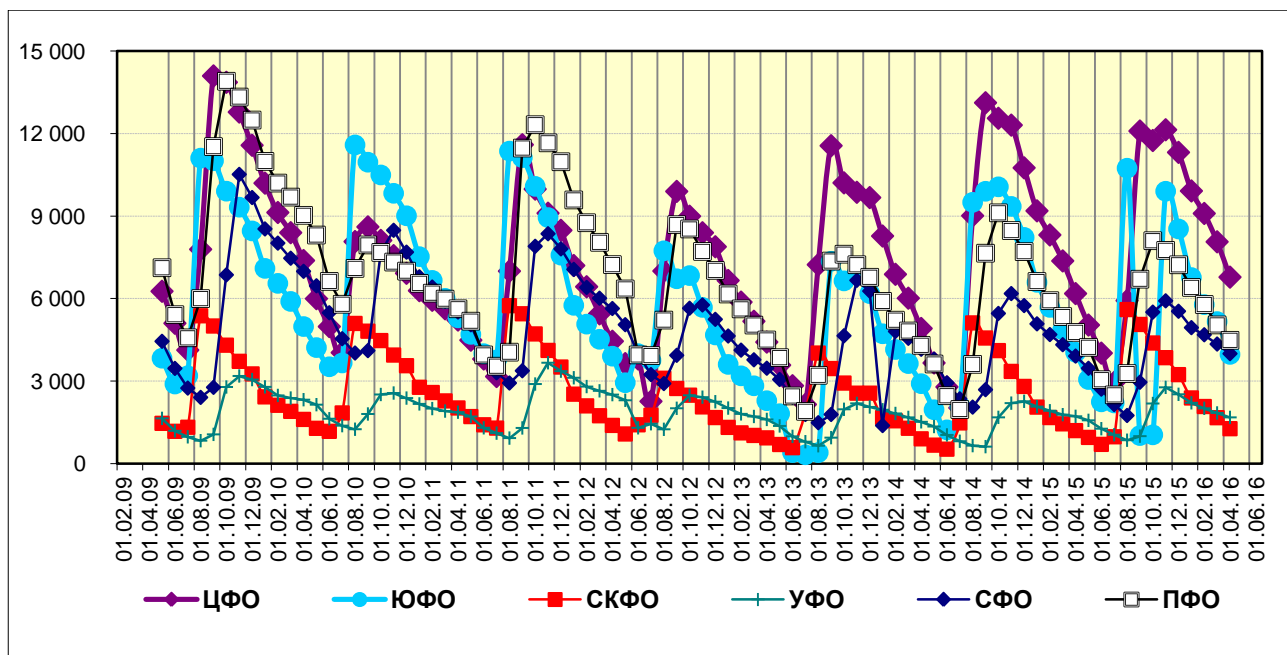
	На 1 июня 2016г.			Справочно на 1 июня 2015г., млн.тонн
	млн. тонн	в % к		
		1 июня 2015г.	1 мая 2016г.	
Наличие зерна	14.2	96.9	76.5	14.7
в том числе: в сельскохозяйственных организациях <sup>1)</sup>	5.6	82.6	63.2	6.8
в заготовительных и перерабатывающих организациях	8.6	109.3	88.7	7.9
1) Без субъектов малого предпринимательства.				

По сравнению с 1 июня 2015г. запасы зерна в сельскохозяйственных организациях уменьшились на 1,2 млн.тонн (на 17,4%), в заготовительных и перерабатывающих организациях - увеличились на 0,7 млн.тонн (на 9,3%).

**Запасы зерна в заготовительных и перерабатывающих организациях по видам культур:**

	На 1 июня 2016г.				Справочно на 1 июня 2016г. тыс.тонн
	тыс. тонн	в % к			
		итогу	1 июня 2015г.	1 мая 2016г.	
Зерно	8598	100	109.3	88.7	7867
в том числе: пшеница	6474	75.3	121.8	93.7	5314
из нее пригодная на продовольственные цели	4642	54.0	110.4	89.2	4203
рожь	309	3.6	65.0	88.4	476
из нее пригодная на продовольственные цели	288	3.4	71.5	88.4	403
просо	9	0.1	109.5	70.4	8
гречиха	35	0.4	94.9	83.1	36
рис	72	0.8	185.1	87.4	39
кукуруза	824	9.6	100.5	68.7	820
ячмень	740	8.6	74.5	79.2	993
овес	74	0.9	68.3	77.8	109
прочие зерновые культуры	61	0.7	83.8	94.3	72

## Наличие зерна в сельскохозяйственных, заготовительных и перерабатывающих организациях по федеральным округам РФ в 2009-2016 гг.. тыс. т



## Наличие зерна в сельскохозяйственных, заготовительных, перерабатывающих организациях на 1 июня 2016 года

ТЫС. ТОНН

	Наличие зерна	В том числе		В % к 1 июня 2015г.
		в сельскохозяйственных организациях <sup>1)</sup>	в заготовительных и перерабатывающих организациях	
<b>Российская Федерация</b>	<b>14242.7</b>	<b>5644.8</b>	<b>8597.9</b>	<b>96.9</b>
<b>Центральный федеральный округ</b>	<b>3689.6</b>	<b>1566.8</b>	<b>2122.8</b>	<b>90.7</b>
Белгородская область	779.0	214.3	564.7	91.7



Брянская область	200.4	190.6	9.8	156.6
Владимирская область	43.0	15.3	27.7	90.5
Воронежская область	365.2	160.4	204.8	74.1
Ивановская область	6.0	5.5	0.5	57.7
Калужская область	73.6	15.6	58.0	158.3
Костромская область	4.4	1.8	2.6	74.6
Курская область	229.1	125.0	104.1	48.8
Липецкая область	391.9	134.5	257.4	89.7
Московская область	198.0	32.6	165.4	157.6
Орловская область	404.8	319.8	85.0	92.2
Рязанская область	311.9	64.5	247.4	127.5
Смоленская область	21.1	11.6	9.5	91.3
Тамбовская область	317.7	188.8	128.9	112.3
Тверская область	17.5	15.8	1.7	85.8
Тульская область	193.1	48.8	144.3	78.9
Ярославская область	101.2	20.4	80.8	87.2
г.Москва	31.5	1.3	30.2	38.3
<b>Северо-Западный федеральный округ</b>	<b>542.2</b>	<b>252.3</b>	<b>289.9</b>	<b>138.2</b>
Республика Карелия	0.9	0.1	0.8	27.3
Республика Коми	9.1	9.1	-	144.0
Архангельская область	1.9	1.9	-	154.4
Вологодская область	39.1	33.4	5.7	68.0
Калининградская область	34.4	30.9	3.5	150.2
Ленинградская область	133.0	122.0	11.0	104.5
Новгородская область	69.7	15.5	54.2	152.5
Псковская область	39.5	39.4	0.1	в 3.9р.
г.Санкт-Петербург	214.6	-	214.6	182.3
<b>Южный федеральный округ</b>	<b>1973.8</b>	<b>565.1</b>	<b>1408.7</b>	<b>88.1</b>
Республика Адыгея	10.8	2.4	8.4	65.9
Республика Калмыкия	8.8	2.0	6.8	104.8
Краснодарский край	714.1	305.8	408.3	78.8
Астраханская область	19.7	0.1	19.6	в 4.5р.



Волгоградская область	568.5	133.4	435.1	96.7
Ростовская область	651.9	121.4	530.5	90.8
<b>Северо-Кавказский федеральный округ</b>	<b>722.4</b>	<b>256.7</b>	<b>465.7</b>	<b>90.9</b>
Республика Дагестан	31.4	0.0	31.4	65.4
Кабардино-Балкарская Республика	20.9	14.6	6.3	143.2
Карачаево-Черкесская Республика	7.1	5.1	2.0	45.5
Республика Северная Осетия - Алания	0.8	-	0.8	5.8
Чеченская Республика	0.3	0.3	-	4.7
Ставропольский край	661.9	236.7	425.2	95.1
<b>Приволжский федеральный округ</b>	<b>2595.5</b>	<b>1235.3</b>	<b>1360.2</b>	<b>85.5</b>
Республика Башкортостан	251.4	117.7	133.7	77.4
Республика Марий Эл	28.8	27.7	1.1	52.2
Республика Мордовия	153.3	62.1	91.2	104.6
Республика Татарстан	463.5	219.6	243.9	82.1
Удмуртская Республика	122.6	71.1	51.5	99.4
Чувашская Республика	68.2	34.9	33.3	94.9
Пермский край	87.6	50.0	37.6	98.3
Кировская область	137.5	129.1	8.4	76.4
Нижегородская область	175.7	72.5	103.2	84.1
Оренбургская область	348.2	193.1	155.1	62.3
Пензенская область	312.8	48.8	264.0	172.1
Самарская область	143.9	80.9	63.0	82.3
Саратовская область	207.4	113.7	93.7	81.3
Ульяновская область	94.6	14.1	80.5	93.9
<b>Уральский федеральный округ</b>	<b>1164.4</b>	<b>606.3</b>	<b>558.1</b>	<b>92.9</b>
Курганская область	207.2	74.2	133.0	109.1
Свердловская область	164.1	119.2	44.9	98.0
Тюменская область	270.2	218.6	51.6	88.9
Челябинская область	522.9	194.3	328.6	88.3



<b>Сибирский федеральный округ</b>	<b>2803.8</b>	<b>1071.0</b>	<b>1732.8</b>	<b>103.7</b>
Республика Алтай	0.6	0.6	-	105.2
Республика Бурятия	1.8	1.8	-	31.4
Республика Тыва	0.4	0.4	-	89.3
Республика Хакасия	11.5	5.9	5.6	109.5
Алтайский край	600.8	188.8	412.0	79.9
Забайкальский край	3.9	2.8	1.1	14.0
Красноярский край	648.1	270.1	378.0	100.0
Иркутская область	131.5	56.1	75.4	83.3
Кемеровская область	71.0	57.9	13.1	93.8
Новосибирская область	597.4	236.0	361.4	132.2
Омская область	692.4	223.7	468.7	131.7
Томская область	44.3	26.8	17.5	94.7
<b>Дальневосточный федеральный округ</b>	<b>109.4</b>	<b>76.1</b>	<b>33.3</b>	<b>68.8</b>
Камчатский край	4.4	-	4.4	106.8
Приморский край	31.8	31.8	0.0	54.4
Хабаровский край	2.1	1.0	1.1	32.8
Амурская область	69.4	41.8	27.6	79.8
Сахалинская область	0.2	-	0.2	86.0
Еврейская авт.область	1.5	1.5	-	в 2.1р.
<b>Крымский федеральный округ</b>	<b>641.6</b>	<b>15.2</b>	<b>626.4</b>	<b>...</b>

1) Без субъектов малого предпринимательства.

**Наличие зерновых и зернобобовых культур в сельскохозяйственных организациях (без субъектов малого предпринимательства) на конец месяца.  
ТОНН.**

	Зерновые и зернобобовые культуры (включая кукурузу)			из них:					
				Пшеница			Кукуруза на зерно в полной спелости		
	май 2015 года	май 2016 года	2016 в % к 2015	май 2015 года	май 2016 года	2016 в % к 2015	май 2015 года	май 2016 года	2016 в % к 2015
<b>РОССИЙСКАЯ ФЕДЕРАЦИЯ</b>	<b>6831406</b>	<b>5644803</b>	<b>82.6</b>	<b>3114711</b>	<b>2590475</b>	<b>83.2</b>	<b>784556</b>	<b>869393</b>	<b>110.8</b>
<b>Ц Ф О</b>	<b>1686709</b>	<b>1566785</b>	<b>92.9</b>	<b>739507</b>	<b>597078</b>	<b>80.7</b>	<b>377634</b>	<b>564152</b>	<b>149.4</b>
Белгородская область	245422	214306	87.3	106865	87230	81.6	74609	79944	107.2
Брянская область	110773	190621	172.1	41873	46860	111.9	30454	121467	398.9
Владимирская область	19446	15288	78.6	4884	6005	123.0	121	456	375.4
Воронежская область	199652	160430	80.4	91212	42208	46.3	48100	71888	149.5
Ивановская область	8871	5496	62.0	2635	1443	54.8			
Калужская область	15207	15617	102.7	3543	5823	164.4		659	
Костромская область	3723	1840	49.4	263	555	211.4			
Курская область	241833	125032	51.7	111684	55929	50.1	74811	35758	47.8
Липецкая область	167845	134492	80.1	88369	72360	81.9	36959	34109	92.3
Московская область	28251	32569	115.3	7209	10386	144.1	1527	2666	174.7
Орловская область	263083	319818	121.6	110623	88826	80.3	57940	175954	303.7
Рязанская область	70198	64474	91.8	21827	22761	104.3	11132	14049	126.2
Смоленская область	9912	11619	117.2	2880	5748	199.6	4		
Тамбовская область	187206	188817	100.9	74607	102070	136.8	40674	25910	63.7
Тверская область	16406	15779	96.2	8961	9459	105.6			
Тульская область	77261	48831	63.2	51180	23538	46.0	1303	1293	99.3
Ярославская область	20562	20435	99.4	10448	15483	148.2			
г. Москва	1058	1322	125.0	445	395	88.8			
<b>С-З Ф О</b>	<b>205480</b>	<b>252296</b>	<b>122.8</b>	<b>71362</b>	<b>92080</b>	<b>129.0</b>	<b>1927</b>	<b>3265</b>	<b>169.4</b>
Республика Карелия	221	58	26.2						



	Зерновые и зернобобовые культуры (включая кукурузу)			из них:					
				Пшеница			Кукуруза на зерно в полной спелости		
	май 2015 года	май 2016 года	2016 в % к 2015	май 2015 года	май 2016 года	2016 в % к 2015	май 2015 года	май 2016 года	2016 в % к 2015
Республика Коми	6316	9096	144.0	5568	8196	147.2			
Архангельская область	1206	1861	154.4	267	153	57.2			
Архангельская область (без авт. округа)	1206	1861	154.4	267	153	57.2			
Вологодская область	37206	33374	89.7	3005	1013	33.7			
Калининградская область	20021	30943	154.6	11437	14803	129.4	1927	3265	169.4
Ленинградская область	111574	121984	109.3	44179	37801	85.6			
Новгородская область	18868	15537	82.3	292	715	244.9			
Псковская область	10068	39442	391.7	6613	29401	444.6			
<b>ЮФО</b>	<b>995192</b>	<b>565114</b>	<b>56.8</b>	<b>612757</b>	<b>226898</b>	<b>37.0</b>	<b>220408</b>	<b>132064</b>	<b>59.9</b>
Республика Адыгея	770	2381	309.4	536	2194	409.8	221	9	4.0
Республика Калмыкия	2119	1968	92.9	1374	1086	79.1			
Краснодарский край	469553	305826	65.1	226402	84735	37.4	144130	97257	67.5
Астраханская область	42	140	335.0	23					
Волгоградская область	233376	133386	57.2	147532	75046	50.9	55448	26223	47.3
Ростовская область	289333	121413	42.0	236891	63836	26.9	20609	8575	41.6
<b>С-КФО</b>	<b>269826</b>	<b>256743</b>	<b>95.2</b>	<b>190683</b>	<b>181027</b>	<b>94.9</b>	<b>33240</b>	<b>38872</b>	<b>116.9</b>
Республика Дагестан	839	36	4.3	34	36	106.2			
Республика Ингушетия	24								
Кабардино-Балкарская Республика	2829	14567	515.0	240	64	26.6	2331	13043	559.6
Карачаево-Черкесская Республика	3796	5100	134.4	446	3155	708.1	3127	1945	62.2
Республика Северная Осетия-Алания	11848						10735		
Чеченская Республика	5314	330	6.2	4161	194	4.7	1		
Ставропольский край	245177	236709	96.5	185801	177578	95.6	17046	23884	140.1





	Зерновые и зернобобовые культуры (включая кукурузу)			из них:					
				Пшеница			Кукуруза на зерно в полной спелости		
	май 2015 года	май 2016 года	2016 в % к 2015	май 2015 года	май 2016 года	2016 в % к 2015	май 2015 года	май 2016 года	2016 в % к 2015
й край									
<b>П Ф О</b>	<b>1610878</b>	<b>1235294</b>	<b>76.7</b>	<b>574768</b>	<b>523118</b>	<b>91.0</b>	<b>79934</b>	<b>77663</b>	<b>97.2</b>
Республика Башкортостан	212744	117669	55.3	63996	49589	77.5	867	1442	166.3
Республика Марий Эл	54069	27690	51.2	25331	13543	53.5	11		
Республика Мордовия	64512	62083	96.2	22647	24051	106.2	4914	6951	141.5
Республика Татарстан	256115	219556	85.7	86953	74557	85.7	12570	32245	256.5
Удмуртская Республика	82149	71075	86.5	15933	18257	114.6			
Чувашская Республика	31176	34913	112.0	11136	22497	202.0	1058	1415	133.8
Пермский край	61689	49996	81.0	19649	24415	124.3			
Кировская область	161087	129143	80.2	25060	23138	92.3	15	95	630.0
Нижегородская область	102373	72513	70.8	32372	29392	90.8	6508	3369	51.8
Оренбургская область	233618	193055	82.6	122759	113785	92.7	12305	3947	32.1
Пензенская область	33534	48817	145.6	16582	30295	182.7	1610	2732	169.7
Самарская область	108061	80943	74.9	31039	40128	129.3	19545	12945	66.2
Саратовская область	183946	113706	61.8	90191	52890	58.6	19691	12469	63.3
Ульяновская область	25805	14134	54.8	11120	6582	59.2	840	55	6.5
<b>У Ф О</b>	<b>604635</b>	<b>606272</b>	<b>100.3</b>	<b>251691</b>	<b>324234</b>	<b>128.8</b>	<b>2439</b>	<b>2064</b>	<b>84.6</b>
Курганская область	91042	74232	81.5	62748	59683	95.1			
Свердловская область	130902	119158	91.0	45708	63526	139.0	1540	544	35.3
Тюменская область	250736	218580	87.2	87564	71215	81.3	3		
Тюменская обл. (без авт. округов)	250736	218580	87.2	87564	71215	81.3	3		
Челябинская область	131955	194302	147.2	55671	129810	233.2	896	1520	169.7
<b>С Ф О</b>	<b>1314042</b>	<b>1070984</b>	<b>81.5</b>	<b>655152</b>	<b>626407</b>	<b>95.6</b>	<b>1234</b>	<b>1573</b>	<b>127.5</b>
Республика Алтай	609	641	105.2		28				
Республика Бурятия	5851	1840	31.4	3696	1040	28.2			
Республика Тыва	418	374	89.3	418	374	89.3			



	Зерновые и зернобобовые культуры (включая кукурузу)			из них:					
				Пшеница			Кукуруза на зерно в полной спелости		
	май 2015 года	май 2016 года	2016 в % к 2015	май 2015 года	май 2016 года	2016 в % к 2015	май 2015 года	май 2016 года	2016 в % к 2015
Республика Хакасия	10453	5853	56.0	5170	2822	54.6			
Алтайский край	253193	188840	74.6	115648	120901	104.5	16	591	3814.8
Забайкальский край	17562	2808	16.0	7264	2079	28.6			
Красноярский край	307818	270138	87.8	166514	157974	94.9	34		
Иркутская область	105541	56145	53.2	59586	39008	65.5			
Кемеровская область	67686	57868	85.5	18512	25044	135.3			
Новосибирская область	268796	235996	87.8	126559	121557	96.0	1183	981	83.0
Омская область	248793	223698	89.9	143852	144101	100.2	1		
Томская область	27323	26784	98.0	7934	11480	144.7			
<b>ДФО</b>	<b>114451</b>	<b>76144</b>	<b>66.5</b>	<b>7485</b>	<b>14274</b>	<b>190.7</b>	<b>59653</b>	<b>48736</b>	<b>81.7</b>
Республика Саха (Якутия)	1186			135					
Приморский край	57334	31796	55.5	1500	1768	117.9	20657	23935	115.9
Хабаровский край	672	1042	155.0		82		9	250	...
Амурская область	54505	41826	76.7	5850	12424	212.4	38988	24552	63.0
Еврейская автономная область	718	1480	206.2						
<b>КФО</b>	<b>30192</b>	<b>15171</b>	<b>50.2</b>	<b>11307</b>	<b>5359</b>	<b>47.4</b>	<b>8088</b>	<b>1005</b>	<b>12.4</b>

**Остаток продукции в сельскохозяйственных организациях,  
не относящихся к субъектам малого предпринимательства на 1 мая 2016г.т**

	Масличные культуры	в том числе подсолнечник
<b>РФ всего, в том числе:</b>	<b>675 298</b>	<b>389 234</b>
<b>ЦФО</b>	<b>243 675</b>	<b>150 078</b>
Белгородская область	58 572	19 394
Брянская область	318	254
Владимирская область	353	
Воронежская область	60 110	53 589
Калужская область	1	
Курская область	29 056	16 691
Липецкая область	35 540	25 122
Московская область	4	
Орловская область	15 709	3 608
Рязанская область	2 742	617
Смоленская область	30	
Тамбовская область	38 297	30 414
Тверская область	240	
Тульская область	2 704	389
<b>СЗФО</b>	<b>90</b>	
Калининградская область	11	
Ленинградская область	3	
Псковская область	77	
<b>ЮФО</b>	<b>170 225</b>	<b>131 300</b>
Республика Адыгея	1 006	36
Республика Калмыкия	62	
Краснодарский край	75 490	54 918
Волгоградская область	65 857	56 933
Ростовская область	27 809	19 413
<b>СКФО</b>	<b>17 920</b>	<b>6 723</b>
Республика Дагестан	29	29
Карачаево-Черкесская Республика	207	207
Чеченская Республика	1	
Ставропольский край	17 683	6 487
<b>ПФО</b>	<b>110 455</b>	<b>85 107</b>
Республика Башкортостан	4 884	4 659
Республика Марий Эл	38	
Республика Мордовия	645	368
Республика Татарстан	6 003	3 955
Удмуртская Республика	157	
Чувашская Республика	163	108



	Масличные культуры	в том числе подсолнечник
Пермский край	55	
Кировская область	1 851	
Нижегородская область	66	
Оренбургская область	29 688	26 023
Пензенская область	2 804	878
Самарская область	35 337	28 296
Саратовская область	27 652	19 707
Ульяновская область	1 113	1 113
<b>УФО</b>	<b>9 785</b>	<b>1 695</b>
Курганская область	1 887	62
Свердловская область	2 373	
Тюменская область	2 771	
Тюменская область (без автономных округов)	2 771	
Челябинская область	2 755	1 633
<b>СФО</b>	<b>27 708</b>	<b>13 473</b>
Республика Хакасия	225	162
Алтайский край	11 879	6 995
Забайкальский край	1	
Красноярский край	5 317	
Кемеровская область	1 634	
Новосибирская область	1 073	123
Омская область	7 565	6 193
Томская область	13	
<b>ДФО</b>	<b>94 507</b>	
Приморский край	25 570	
Хабаровский край	570	
Амурская область	59 051	
Еврейская автономная область	9 316	
<b>КФО</b>	<b>934</b>	<b>857</b>

## ЖИВОТНОВОДСТВО

На конец мая 2016г. поголовье крупного рогатого скота в хозяйствах всех сельхозпроизводителей, по расчетам, составляло 19,9 млн.голов (на 2,2% меньше по сравнению с соответствующей датой предыдущего года), из него коров - 8,5 млн. (на 1,9% меньше), свиней - 23,2 млн. (на 7,4% больше), овец и коз - 27,3 млн. (на 1,0% меньше). В структуре поголовья скота на хозяйства населения приходилось 44,9% поголовья крупного рогатого скота, 16,9% свиней, 45,7% овец и коз (на конец мая 2015г. - соответственно 46,1%, 19,1%, 45,8%). В сельскохозяйственных организациях на конец мая 2016г. по сравнению с соответствующей датой 2015г. сократилось поголовье крупного рогатого скота на 0,8%, коров - на 1,4%, овец и коз - на 2,6%, поголовье свиней выросло на 10,3%, птицы - на 2,3%. В январе-мае 2016г. в хозяйствах всех категорий, по расчетам, произведено скота и птицы на убой (в живом весе) 5,2 млн.тонн, молока - 11,9 млн.тонн, яиц - 17,7 млрд.штук. В сельскохозяйственных организациях в мае 2016г. по сравнению с маем 2015г. производство скота и птицы на убой (в живом весе) выросло на 9,4% (в мае 2015г. по сравнению с маем 2014г. - на 6,6%), молока - на 1,7% (на 2,2%), яиц - на 2,6% (на 3,2%). Надой молока на 1 корову в сельскохозяйственных организациях (кроме субъектов малого предпринимательства) в январе-мае 2016г. составили 2485 килограмм против 2368 килограммов в январе-мае 2015г., яйценоскость кур-несушек - 128 штук яиц против 127 штук год назад. В январе-мае 2016г. в структуре производства скота и птицы на убой (в живом весе) отмечалось увеличение удельного веса производства свиней на убой по сравнению с предыдущим годом.



## Сводные данные о состоянии животноводства РФ по сельскохозяйственным предприятиям.

	май 2015 года	май 2016 года	2016 в % к 2015	январь - май 2015 года	январь - май 2016 года	2016 в % к 2015
<b>Произведено скота и птицы на убой (в живом весе) - всего. тыс. тонн</b>	<b>774.0</b>	<b>846.7</b>	<b>109.4</b>	<b>3816.4</b>	<b>4144.3</b>	<b>108.6</b>
крупного рогатого скота						
свиней	65.9	72.5	109.9	351.5	364.2	103.6
овец и коз	251.0	297.4	118.5	1203.4	1389.1	115.4
птицы	1.7	1.5	90.3	8.2	8.2	100.3
других видов скота	454.8	474.7	104.4	2246.9	2377.0	105.8
<b>Валовой надой молока. тыс. тонн</b>	<b>0.7</b>	<b>0.7</b>	<b>94.5</b>	<b>6.4</b>	<b>5.7</b>	<b>89.0</b>
Надоено молока в расчете на 1 корову молочного стада. кг	1356.6	1379.8	101.7	6107.9	6276.6	102.8
<b>Получено куриных яиц. млн. штук</b>	<b>516</b>	<b>534</b>	<b>103.5</b>	<b>2368</b>	<b>2485</b>	<b>104.9</b>
Средняя яйценоскость 1 курицы-несушки. штук	2767.6	2839.0	102.6	13611.6	14201.0	104.3
<b>Поголовье скота и птицы на конец отчетного периода. тыс. голов</b>						
крупного рогатого скота	8627.5	8558.8	99.2			
в том числе коров	3399.7	3353.7	98.6			
свиней	16929.4	18673.5	110.3			
овец и коз	5188.9	5053.8	97.4			
лошадей	325.1	314.5	96.7			
птицы	429192.5	439081.7	102.3			

## Поголовье скота и птицы на 1 июня в сельскохозяйственных организациях по федеральным округам РФ. тыс. голов

	Крупный рогатый скот			в том числе коровы			Свиньи			Птица		
	2015	2016	2016 в % к 2015	2015	2016	2016 в % к 2015	2015	2016	2016 в % к 2015	2015	2016	2016 в % к 2015
<b>РФ. всего в том числе:</b>	<b>8627.5</b>	<b>8558.8</b>	<b>99.2</b>	<b>3399.7</b>	<b>3353.7</b>	<b>98.6</b>	<b>16929.4</b>	<b>18673.5</b>	<b>110.3</b>	<b>429192.5</b>	<b>439081.7</b>	<b>102.3</b>
ЦФО	2129.9	2209.6	103.7	855.2	863.6	101.0	9017.6	9876.2	109.5	139427.5	139920.8	100.4
СЗФО	540.2	550.8	102.0	244.8	247.6	101.1	1229.5	1450.3	118.0	44477.9	44157.2	99.3
ЮФО	621.1	610.3	98.3	243.4	242.6	99.7	771.9	891.4	115.5	31494.7	32438.7	103.0
СКФО	352.1	334.7	95.1	154.3	148.4	96.2	237.1	318.2	134.2	19117.7	24063.1	125.9
ПФО	2821.7	2759.5	97.8	1058.1	1034.8	97.8	2574.8	2901.1	112.7	90204.7	94574.2	104.8
УФО	481.1	470.9	97.9	200.0	193.4	96.7	1086.1	1239.1	114.1	47864.2	47549.8	99.3
СФО	1544.5	1491.1	96.5	587.7	567.8	96.6	1752.3	1705.1	97.3	43458.8	44186.7	101.7
ДФО	124.2	118.0	95.1	51.7	49.3	95.4	172.8	203.6	117.8	8875.8	7926.7	89.3
КФО	12.8	13.9	108.4	4.6	6.1	134.3	87.4	88.5	101.3	4271.2	4264.5	99.8

## Производство молока в сельскохозяйственных организациях РФ. тыс. т

	май 2015 года	май 2016 года	2016 в % к 2015	январь - май 2015 года	январь - май 2016 года	2016 в % к 2015
<b>РФ. всего в том числе:</b>	<b>1356.6</b>	<b>1379.8</b>	<b>101.7</b>	<b>6107.9</b>	<b>6276.6</b>	<b>102.8</b>
ЦФО	351.7	365.0	103.8	1582.3	1656.2	104.7
СЗФО	128.0	134.0	104.7	613.0	638.7	104.2
ЮФО	90.4	92.5	102.4	419.1	439.6	104.9
СКФО	34.0	32.4	95.3	141.6	137.6	97.1
ПФО	438.3	446.2	101.8	1961.6	2012.7	102.6
УФО	91.4	89.9	98.4	423.7	423.7	100.0
СФО	208.1	202.5	97.3	903.0	895.8	99.2
ДФО	12.9	13.6	105.2	55.7	58.6	105.1
КФО	1.8	3.7	202.6	8.0	13.7	172.0

## Производство куриных яиц в сельскохозяйственных организациях РФ. млн. штук

	май 2015 года	май 2016 года	2016 в % к 2015	январь - май 2015 года	январь - май 2016 года	2016 в % к 2015
<b>РФ. всего</b>						
<b>в том числе:</b>	<b>2767.6</b>	<b>2839.0</b>	<b>102.6</b>	<b>13611.6</b>	<b>14201.0</b>	<b>104.3</b>
ЦФО	577.2	605.5	104.9	2837.0	2985.7	105.2
СЗФО	333.2	345.6	103.7	1661.0	1717.8	103.4
ЮФО	205.8	249.9	121.4	1017.8	1212.8	119.2
СКФО	30.5	31.3	102.6	152.2	175.3	115.1
ПФО	707.1	710.9	100.5	3419.0	3578.3	104.7
УФО	356.8	349.2	97.9	1765.8	1763.3	99.9
СФО	457.3	450.1	98.4	2260.2	2250.0	99.5
ДФО	82.9	79.4	95.8	414.5	422.6	102.0
КФО	16.9	17.2	101.6	84.2	95.2	113.1

## Отгружено (передано) продукции собственного производства сельхозорганизациями (крупными, средними и малыми) по федеральным округам РФ

	май 2015 года	май 2016 года	2016 в % к 2015	январь - май 2015 года	январь - май 2016 года	2016 в % к 2015
<b>Скот и птица - всего. тыс. т</b>						
<b>РФ. всего в том числе:</b>	<b>785.4</b>	<b>853.7</b>	<b>108.7</b>	<b>3820.2</b>	<b>4162.0</b>	<b>108.9</b>
ЦФО	330.1	361.0	109.4	1607.0	1764.9	109.8
СЗФО	63.2	71.4	112.9	320.4	344.8	107.6
ЮФО	53.2	50.4	94.8	265.9	264.5	99.4
СКФО	35.3	33.3	94.6	149.1	161.2	108.1
ПФО	154.9	174.9	112.9	765.8	858.9	112.2
УФО	64.9	70.8	109.1	297.1	333.0	112.1
СФО	72.6	78.0	107.4	348.2	367.1	105.4
ДФО	5.9	7.0	117.7	31.1	34.9	112.4
КФО	5.3	6.9	129.2	35.6	32.7	91.9
<b>Крупный рогатый скот. тыс. т</b>						





<b>РФ. всего в том числе:</b>	<b>72.8</b>	<b>79.3</b>	<b>108.9</b>	<b>390.7</b>	<b>403.3</b>	<b>103.2</b>
ЦФО	17.8	22.9	128.8	105.3	118.6	112.7
СЗФО	4.6	5.5	120.3	26.2	28.4	108.5
ЮФО	5.5	5.4	99.0	30.7	30.2	98.3
СКФО	1.5	1.4	96.3	9.1	8.3	91.7
ПФО	24.7	24.7	99.9	127.7	125.9	98.5
УФО	4.5	4.2	93.7	22.4	21.0	93.7
СФО	13.6	14.4	106.2	65.9	67.8	102.9
ДФО	0.5	0.5	105.7	2.5	2.6	105.0
КФО	0.1	0.1	80.9	0.9	0.4	44.3
<b>Свиньи тыс. т</b>						
<b>РФ. всего в том числе:</b>	<b>253.3</b>	<b>295.7</b>	<b>116.7</b>	<b>1211.1</b>	<b>1389.7</b>	<b>114.7</b>
ЦФО	144.6	162.9	112.6	681.8	766.8	112.5
СЗФО	18.2	23.5	129.1	89.3	111.7	125.1
ЮФО	11.1	14.1	127.7	52.6	62.1	118.1
СКФО	2.8	3.5	125.6	14.5	16.4	113.1
ПФО	37.6	45.1	120.0	184.3	215.0	116.7
УФО	15.0	17.4	116.2	67.0	81.3	121.3
СФО	21.7	26.0	119.8	109.9	121.4	110.4
ДФО	1.3	1.9	141.9	6.3	8.8	138.2
КФО	1.0	1.3	128.2	5.4	6.3	116.4
<b>Птица. тыс. т</b>						
<b>РФ. всего в том числе:</b>	<b>456.5</b>	<b>476.0</b>	<b>104.3</b>	<b>2199.3</b>	<b>2350.8</b>	<b>106.9</b>
ЦФО	167.4	174.9	104.5	818.4	878.1	107.3
СЗФО	40.3	42.3	104.9	202.7	202.7	100.0
ЮФО	36.3	30.4	83.7	179.6	168.5	93.8
СКФО	30.2	27.8	92.2	122.2	133.2	109.0
ПФО	92.2	104.7	113.6	450.8	515.5	114.4
УФО	45.4	49.1	108.3	207.0	230.0	111.1
СФО	36.6	36.9	100.9	168.2	174.3	103.6
ДФО	4.0	4.4	110.6	21.2	22.4	105.6
КФО	4.2	5.5	130.8	29.3	26.0	88.9
<b>Молоко крупного рогатого скота. тыс. т</b>						
<b>РФ. всего в том числе:</b>	<b>1282.8</b>	<b>1311.2</b>	<b>102.2</b>	<b>5775.9</b>	<b>5962.0</b>	<b>103.2</b>
ЦФО	335.2	349.6	104.3	1509.8	1588.9	105.2



СЗФО	124.2	130.9	105.4	594.4	621.4	104.5
ЮФО	86.1	88.4	102.8	398.7	417.1	104.6
СКФО	30.3	29.2	96.3	126.5	125.1	98.9
ПФО	408.9	417.8	102.2	1829.1	1883.2	103.0
УФО	88.9	87.4	98.4	413.1	412.7	99.9
СФО	195.6	192.1	98.2	845.7	846.0	100.0
ДФО	11.8	12.3	104.1	51.1	54.4	106.4
КФО	1.8	3.6	203.0	7.7	13.4	173.1
<b>Яйца. млн. штук</b>						
<b>РФ. всего в том числе:</b>	2451.6	2455.0	100.1	12089.7	12669.8	104.8
ЦФО	461.0	491.3	106.6	2293.1	2456.9	107.1
СЗФО	313.9	295.0	94.0	1533.2	1539.4	100.4
ЮФО	188.1	234.3	124.6	953.7	1162.6	121.9
СКФО	16.0	18.0	112.2	82.3	106.4	129.3
ПФО	655.1	650.5	99.3	3153.4	3290.0	104.3
УФО	313.0	293.3	93.7	1550.4	1553.6	100.2
СФО	426.7	389.8	91.4	2085.8	2084.1	99.9
ДФО	69.9	66.1	94.6	369.9	382.9	103.5
КФО	8.0	16.7	209.0	67.9	93.9	138.3

**МАТЕРИАЛЬНО-ТЕХНИЧЕСКОЕ ОБЕСПЕЧЕНИЕ**

Индекс производства<sup>1)</sup> по виду деятельности "Обрабатывающие производства" в 2015г. по сравнению с 2014г. составил 94,6%, в декабре 2015г. по сравнению с соответствующим периодом предыдущего года - 93,9%.

**Производство удобрений и средств защиты растений в декабре 2015 г.**

	2015г.,тыс . тонн	В % к 2014г.	Декабрь2 015г. Тыс. тонн тонн	В % к	
				декабрю 2014г.	ноябрю 2015г.
удобрения минеральные или химические (в пересчете на 100% питательных веществ)	19923	101,1	1837	110	107,7
в том числе:	8648	105,2	834	114,6	103,9



азотные					
фосфорные	3219	105,1	310	117,1	111,1
калийные	8056	95,6	694	102,3	111,2
<b>Производство химических средств защиты растений (пестицидов) и прочих агрохимических продуктов</b>		<b>104,6</b>		<b>137,9</b>	<b>116,3</b>
инсектициды (в физическом весе), тонн	14932	105,9	722	82,6	104,9
гербициды (в физическом весе)	30,7	98,3	2,7	135,9	144,5
фунгициды, родентициды и аналогичные продукты (в физическом весе), тонн	9153	128,1	794	189,2	89,6

**Производство сельскохозяйственной техники в декабре 2015 г.**

	2015г.	В % к 2014г.	Декабрь 2015г.	В % к	
				Декабрю 2014г.	Ноябрю 2015г.
<b>Производство машин и оборудования для сельского и лесного хозяйства</b>		<b>85.7</b>		<b>126.8</b>	<b>132.4</b>
тракторы для сельского и лесного хозяйства прочие. штук	5142	76.2	785	123.4	157.6

**ПИЩЕВАЯ И ПЕРЕРАБАТЫВАЮЩАЯ ПРОМЫШЛЕННОСТЬ**

Производство отдельных видов пищевых продуктов в декабре 2016 г.

	2015г.. тыс. тонн	В % к 2014г.	Декабрь 2015г.. тыс. тонн	В % к	
				декабрю 2014г.	ноябрю 2015г.
<b>Производство мяса и мясопродуктов</b>		<b>105</b>		<b>102.7</b>	<b>109.1</b>
мясо и субпродукты пищевые убойных животных	2246	113	219	110.5	111.4
в том числе: мясо крупного рогатого скота парное. остывшее. охлажденное	199	110.5	20.6	117.1	104.2
свинина парная. остывшая. охлажденная	1624	112.9	159	111	113.8
мясо и субпродукты пищевые домашней птицы	4320	109.6	390	105.8	105.3
<b>Производство растительных и животных масел и жиров</b>		<b>97.1</b>		<b>97.4</b>	<b>99.9</b>
масло подсолнечное нерафинированное и его фракции	3661	91	425	108.2	105.2
<b>Производство молочных продуктов</b>		<b>102</b>		<b>101</b>	<b>102.4</b>
молоко жидкое обработанное	5378	100.4	461	103.9	104.9
масло сливочное	259	102.9	19.2	98.9	112.5
сыры и продукты сырные	581	117.1	46	92.9	102.6
<b>Производство продуктов мукомольно-крупяной промышленности. крахмалов и крахмалопродуктов</b>		<b>102.2</b>		<b>98.5</b>	<b>103.5</b>
мука пшеничная и пшенично-ржаная	9104	102	885	100.6	106.7
мука ржаная	681	97.5	59.2	86.7	112.5
<b>Производство готовых кормов для животных</b>		<b>107.8</b>		<b>104</b>	<b>103.2</b>



комбикорма для свиней. млн.тонн	8.5	108.8	0.8	113.6	104.8
добавки белково- витаминовые для крупного рогатого скота	33.9	126.7	4.4	128.9	136.1
<b>Производство прочих пищевых продуктов</b>		<b>103</b>		<b>108.3</b>	<b>84.7</b>
изделия хлебобулочные недлительного хранения	6228	98.7	531	97.1	103.7

### **СОСТОЯНИЕ ЗЕРНОВОГО РЫНКА РОССИИ**

По материалам Ad hoc grain [http://www.grun.ru/analytics/ad\\_hoc\\_grain/](http://www.grun.ru/analytics/ad_hoc_grain/)

Продажи зерна сельхозпроизводителями за май составили более 2 млн т (+1.9 % к маю прошлого года) и стали рекордными за последние шесть лет. В том числе продажи пшеницы в мае превысили 1.14 млн т (+8.6 % к прошлому году), а кукурузы – 362 тыс. т (+27 %).

Большие отгрузки в сочетании с более высокими темпами сева привели к снижению запасов зерна в хозяйствах. На 1 июня текущего года запасы зерна в сельскохозяйственных организациях (без малых предприятий) составили 5.6 млн т (-17.4 % к АППГ), в том числе пшеницы – 2.6 млн т (-16.8 % к АППГ) и кукурузы – 0.87 млн т (+10.8 % к АППГ).

На 1 июня текущего года суммарные запасы зерна в сельскохозяйственных организациях (без малых предприятий), заготовительных и перерабатывающих организациях России составили более 14.2 млн т, что на 2.3 % меньше, чем на ту же дату в 2015 году. Запасы зерна в сельскохозяйственных организациях России (без малых предприятий) составили 5.6 млн т (-17.4 %), а в заготовительных и перерабатывающих организациях – 8.6 млн т (+11.1 %). По нашим оценкам за вычетом зерна интервенционного фонда запасы зерна в заготовительных и перерабатывающих организациях примерно на 350 тыс. т (-6 %) ниже прошлогоднего уровня.

Напомним, что запасы зерна по указанному кругу предприятий не включают запасы зерна в малых сельхозпредприятиях, у фермеров и населения. Например, в 2015 году валовой сбор зерна по категории крупных и средних сельхозпроизводителей составил 46.3 % от всего валового сбора зерна в России, а для пшеницы – 45.6 % соответственно.

По сравнению с началом июня прошлого года запасы кукурузы в заготовительных и перерабатывающих организациях выросли на 5 % и стали рекордными для этой даты за все время наблюдений. Запасы фуражной пшеницы увеличились на 67 %, а продовольственной пшеницы – на 12.5 %.



Запасы ржи, овса и ячменя, наоборот сократились. В том числе запасы ячменя снизились на 26 %, продовольственной ржи – на 30 %, овса – на 32 %.

Магическим образом оказалось, что на 1 июня заготовители и переработчики КФО хранят 626 тыс. т зерна или 7.3 % запасов по этой категории предприятий России. При этом на 1 мая в округе хранилось всего 83 тыс. т, а на 1 июня в 2015 году – 22.7 тыс. т.

Еще на 10 регионов приходится 50 % всего зерна у заготовителей и переработчиков России: три региона Северного Кавказа (Краснодарский край, Ростовская область и Ставропольский край), четыре сибирских региона (Красноярский край, Омская область, Новосибирская область и Алтайский край), а также Белгородская, Волгоградская и Челябинская области. Самые большие запасы зерна из этой группы (как и месяц назад) хранятся у заготовителей и переработчиков Белгородской области (565 тыс. т, -7 % к 1 июня 2015 года). За ней следует Ростовская область (531 тыс. т, +24 %) и Омская область (469 тыс. т, +69 %).

Почти 50 % всего зерна в сельскохозяйственных организациях (без малых предприятий) приходится на 12 регионов: Орловскую область, два региона Северного Кавказа (Краснодарский и Ставропольский край), три сибирских региона (Красноярский край, Омская и Новосибирская области), Белгородскую область, Оренбургскую, Челябинскую и Тюменскую область и Республику Татарстан, а также Брянскую область. Самые большие запасы зерна хранятся в сельскохозяйственных организациях Орловской области (320 тыс. т и +22 % к 2015 году), которая потеснила на второе место Краснодарский край (306 тыс. т и -35 %). Третью позицию занял Красноярский край (270 тыс. т, -12 %).

Согласно предварительным данным в 2015/16 зерновом году экспортировано рекордное количество злаков - почти 34.5 млн т (+12.0 % к 2014/15 з.г.). В том числе рекордные объемы пшеницы - более 25.1 млн т (+15.2 %) и кукурузы - 4.74 млн т (+56.8 %). Экспорт ячменя составил 4.24 млн т (-20.6 %).

Сохраняется рост в животноводческом секторе России. Причем темпы прироста поголовья свиней за май продолжали снижаться, а птицы - выросли. На 1 июня 2016 года численность поголовья свиней в сельскохозяйственных предприятиях составила 18.67 млн голов и выросла по сравнению с 1 июня прошлого года на 10.3 % (+11.3 % на 1 мая, +12.0 % на 1 апреля). Поголовье птицы на ту же дату составило 439 млн голов, что на 2.3 % больше, чем 12 месяцев назад (+1.6 % на 1 мая, +1.8 % на 1 апреля).

Производство комбикормов в мае 2015 года составило почти 2.18 млн т (+6.7 % к маю 2015 г.). Одновременно производство пшеничной муки в мае выросло по сравнению с прошлым годом до 712 тыс. т (+4.6 %), а ржаной муки – снизилось до 46.1 тыс. т (-16.7 %). В целом за июль-май текущего зернового года промышленными предприятиями произведено более 23.3 млн т комбикормов (+7.6 % к АППГ), более 8.4 млн т пшеничной муки (+2.5 % к АППГ) и 585 тыс. т ржаной муки (-8.7 % к АППГ).



Выпуск комбикормов и пшеничной муки за 11 месяцев зернового года стал рекордным, а ржаной муки - минимальным за последние пять сезонов.

Уборочная кампания продолжается с темпом выше прошлогоднего. На 12 июля намолочено почти 15 млн т зерновых (+4.9 млн т к 2015 г.) с 2.58 млн га (+797 тыс. га). Средняя текущая урожайность выше прошлогодней - 42.7 ц/га (+5.6 ц/га). Урожайность выросла практически во всех регионах.

Пшеницы намолочено более 10.7 млн т (+3.9 млн т). Средняя текущая урожайность пшеницы выше прошлогодней - 44.2 ц/га (+6.6 ц/га). Причем урожайность пшеницы выше во всех регионах кроме КФО.

Ячменя намолочено более 2.34 млн т (+293 тыс. т). Урожайность ячменя лишь немного выше прошлогодней - 40.7 ц/га (+0.2 ц/га). Причем в Краснодарском крае урожайности ниже прошлогодней – 55 ц/га (-7.6 ц/га).

Согласно данным Гидрометцентра в июне на европейской части России влагообеспеченность сельскохозяйственных культур в течение всего месяца была в основном хорошей, в южной половине ЦФО в первой половине месяца местами она была избыточной. Состояние сельскохозяйственных культур преимущественно хорошее, лишь в отдельных районах удовлетворительное, местами в Воронежской, Липецкой и Тамбовской областях отмечалось полегание высокорослых зерновых культур. В ряде районов Самарской, Оренбургской, на юге Ульяновской, востоке Саратовской областей и в ряде юго-восточных районов Республики Татарстан, где количество осадков в июне было менее 50% нормы, влагообеспеченность зерновых культур во второй половине месяца ухудшилась и была недостаточной и плохой. Запасы продуктивной влаги в пахотном слое почвы понизились до 2-5 мм, в метровом до 70-90 мм, что может отрицательно сказаться на наливе зерна. На отдельных полях в этих районах у яровых зерновых культур из-за засушливых условий отмечалось преждевременное пожелтение и засыхание нижних листьев. Состояние сельскохозяйственных культур на преобладающей территории округа хорошее и удовлетворительное. В ЮФО, СКФО и КФО агрометеорологические условия для формирования урожая большинства сельскохозяйственных культур были в основном благоприятными. Лишь в третьей декаде месяца в условиях преобладания жаркой и сухой погоды в ряде северо-восточных районов ЮФО и КФО условия несколько ухудшились. Озерненность колоса на большинстве полей хорошая. На отдельных полях из-за сильных ливней с ветром отмечается полегание высокорослых озимых культур; местами, особенно в Краснодарском крае, из-за частых дождей, высокой влажности воздуха и почвы в период налива и созревания отмечено развитие болезней (фузариоз, корневая гниль) и распространение сельскохозяйственных вредителей. Состояние пропашных культур преимущественно хорошее, местами удовлетворительное, на отдельных полях отмечалось повреждение растений градом.

По прогнозу Гидрометцентра в июле на преобладающей территории европейской части России агрометеорологические условия для формирования урожая большинства сельскохозяйственных культур будут в основном удовлетворительными.



На юге территории условия для уборки зерновых колосовых культур будут преимущественно хорошими. Средняя месячная температура воздуха ожидается на большей части территории на 1-1.5° выше средних многолетних значений. Месячное количество осадков предполагается на большей части территории около среднего многолетнего количества; в Калининградской области, на западе и юге Центрального федерального округа, в Крымском, Южном и Северо-Кавказском федеральных округах – меньше нормы.

На большей части азиатской территории России агрометеорологические условия для роста, развития и формирования урожая зерновых культур будут в основном удовлетворительными. Средняя месячная температура воздуха ожидается на юге Красноярского края, юго-востоке Сибирского федерального округа, в Амурской области, в Хабаровском крае и на юге Якутии - на 1° выше средних многолетних значений; на остальной территории – около нормы. Месячное количество осадков предполагается на большей части территории около и меньше среднего многолетнего количества; в Бурятии, Забайкальском и Приморском краях – больше нормы.

Согласно данным Гидрометцентра в первой декаде июля на части полей на северо-западе территории СЗФО и ЦФО условия для цветения и опыления растений ухудшались из-за сильных ливней и ветра. На юго-востоке ПФО условия для налива зерна ухудшались из-за наблюдавшихся суховейных явлений в условиях пониженных, а местами плохих влагозапасов в почве. Состояние зерновых и пропашных культур на основных площадях хорошее, на востоке территории хорошее и удовлетворительное. В ЮФО, СКФО и КФО озерненность колоса зерновых культур близка к прошлогодней, на части полей лучше прошлогодней; масса (вес 1000 зерен) составляет от 40 до 57 граммов. Проходившие дожди поддерживали достаточную влагообеспеченность поздних пропашных культур. Состояние их преимущественно хорошее.

В большинстве земледельческих районов УФО и Западной Сибири в начале первой декады прошедшие дожди разной интенсивности поддерживали достаточную влагообеспеченность сельскохозяйственных культур, а в отдельных южных районах, где в предшествующий период влагозапасы в почве были недостаточными, они способствовали их пополнению. В ряде районов Свердловской, Челябинской областей, в отдельных западных районах Новосибирской области и Алтайского края осадков было мало. Здесь на части полей влагозапасы в почве оставались недостаточными. Условия для роста, развития и формирования урожая зерновых культур были хорошими и удовлетворительными.

Во второй декаде июля на преобладающей территории европейской части России агрометеорологические условия для формирования урожая большинства сельскохозяйственных культур, а в южной половине территории и для проведения уборочных работ будут в основном удовлетворительными. На большей части азиатской территории России агрометеорологические условия для формирования урожая зерновых культур будут преимущественно удовлетворительными.



**Конъюнктура рынков зерна. муки. круп и масличного рынка  
08 июля 2016 г..**

(материалы предоставлены ООО «ПроЗерно»)  
ООО «ПроЗерно» - официальный информационный партнер РЗС

**Средние цены на зерно. EXW Европейская Россия (индекс ПроЗерно)**

Товар	17.06.16	24.06.16	01.07.16	08.07.16	последнее изменение
Пшеница 3 класса (кл.23%)	11 575	11 235	10 890	10 560	-330
то же \$/t	\$176.9	\$171.5	\$170.1	\$164.4	-\$5.8
Пшеница 4 класса	10 915	10 605	10 185	9 940	-245
то же \$/t	\$166.8	\$161.8	\$159.1	\$154.7	-\$4.4
Продовольственная рожь	9 445	9 400	9 335	9 215	-120
то же \$/t	\$144.3	\$143.4	\$145.8	\$143.4	-\$2.4
Фуражная пшеница	10 335	10 195	9 825	9 405	-420
то же \$/t	\$157.9	\$155.6	\$153.5	\$146.4	-\$7.1
Фуражный ячмень	8 830	8 690	8 555	8 420	-135
то же \$/t	\$134.9	\$132.6	\$133.6	\$131.1	-\$2.6
Пивоваренный ячмень	11 800	11 600	11 500	11 500	0
то же \$/t	\$180.3	\$177.0	\$179.6	\$179.0	-\$0.6
Фуражная кукуруза	11 565	11 780	12 330	12 250	-80
то же \$/t	\$176.7	\$179.8	\$192.6	\$190.7	-\$1.9

- цены на пшеницу 3 класса снижались по всей Европейской России: на Юге урожай-2016 подешевел на -300руб./т, в Центре пока старый урожай – но пошел вниз на -265руб./т, в Черноземье упали на -400руб./т, в Поволжье смесь нового и старого урожаев подешевела на -340руб./т, на Урале без изменений и в Сибири в почти также при слабом росте на +15руб./т;

- цены на пшеницу 4 класса двигались разнонаправленно: на Юге после резкого провала в среднем стабильно при расширениях диапазонов цен, в Поволжье и Черноземье смесь нового и старого урожаев снижает цены на -450руб./т, в Центре снижение на -85руб./т, на Урале просели на -25руб./т, а в Сибири пока ещё рост на +65руб./т;

- цены на пшеницу 5 класса нового урожая на Юге продолжили падение на -585руб./т, в Центре опять снизились слабо на -85руб./т, в Черноземье и Поволжье новый урожай обваливает цены на -450-560руб./т, на Урале слабое снижение на -40руб./т, а в Сибири стабильность;

- цены на фуражный ячмень старого урожая в Центре и Черноземье снизились на -100-110руб./т, а новый урожай Юга снизился только на -15руб./т, а в Поволжье упал

на 325руб./т, старый урожай на Урале опять слабо снизился на -50руб./т и в Сибири рост на +85руб./т;

- цены на продовольственную рожь остаются номинальными и без изменений, а ценообразование нового урожая снижает ценовые уровни в Черноземье на -165руб./т и в Поволжье на -200руб./т;

- цены на кукурузу останавливаются с ростом и даже снижаются на Юге на -500руб./т, а в Центре и Черноземье рост на +50-125руб./т и в Поволжье без изменений.

### Средние цены на муку EXW Европейская Россия (индекс ПроЗерно)

Товар	17.06.16	24.06.16	01.07.16	08.07.16	последнее изменение
Пшеничная мука высшего сорта	18 015	18 280	18 270	18 230	-40
то же \$/t	\$275.3	\$279.0	\$285.4	\$283.7	-\$1.7
Пшеничная мука 1 сорта	17 240	17 425	17 385	17 355	-30
то же \$/t	\$263.5	\$265.9	\$271.6	\$270.1	-\$1.4
Пшеничная мука 2 сорта	14 900	15 050	15 085	15 085	0
то же \$/t	\$227.7	\$229.7	\$235.6	\$234.8	-\$0.9
Ржаная обдирная мука	14 010	14 115	14 115	14 075	-40
то же \$/t	\$214.1	\$215.4	\$220.5	\$219.1	-\$1.4

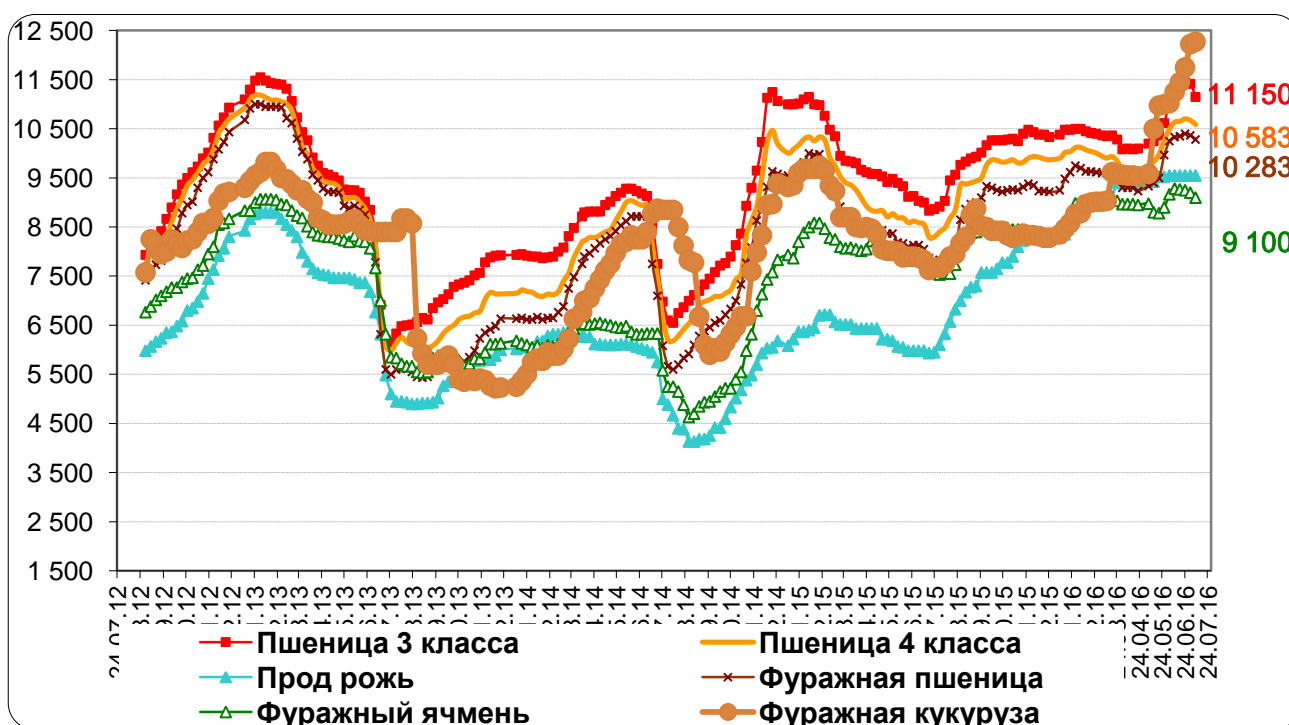
### Средние цены на крупу. EXW Европейская Россия (индекс ПроЗерно)

Товар	17.06.16	24.06.16	01.07.16	08.07.16	последнее изменение
Гречневая крупа 1 сорта	69 440	68 415	68 355	68 230	-125
то же \$/t	\$1 061.1	\$1 044.0	\$1 067.8	\$1 062.0	-\$5.8
Рисовая крупа 1 сорта	26 710	27 230	28 435	28 860	+425
то же \$/t	\$408.2	\$415.5	\$444.2	\$449.2	+\$5.0
Пшено 1 сорта	12 815	13 115	13 115	13 220	+105
то же \$/t	\$195.8	\$200.1	\$204.9	\$205.8	+\$0.9

**Средние цены на масличный рынок.  
EXW Европейская Россия (индекс ПроЗерно)**

Товар	17.06.16	24.06.16	01.07.16	08.07.16	последнее изменение
Подсолнечник	25 460	25 865	26 265	25 985	-280
то же \$/t	\$389.1	\$394.7	\$410.3	\$404.4	-\$5.8
Сырое подсолнечное масло нерафинированное	56 030	56 530	57 140	57 105	-35
то же \$/t	\$856.2	\$862.7	\$892.6	\$888.8	-\$3.8
Рапс	26 000	24 500	23 665	24 835	+1 170
то же \$/t	\$397.3	\$373.9	\$369.7	\$386.5	+\$16.9
Сырое рапсовое масло нерафинированное	55 335	55 335	54 375	54 625	+250
то же \$/t	\$845.6	\$844.4	\$849.4	\$850.2	+\$0.8
Соевые бобы	27 680	28 040	28 165	28 210	+45
то же \$/t	\$423.0	\$427.9	\$440.0	\$439.1	-\$0.9

## Динамика цен на зерно по Европейской части Российской Федерации. руб./т



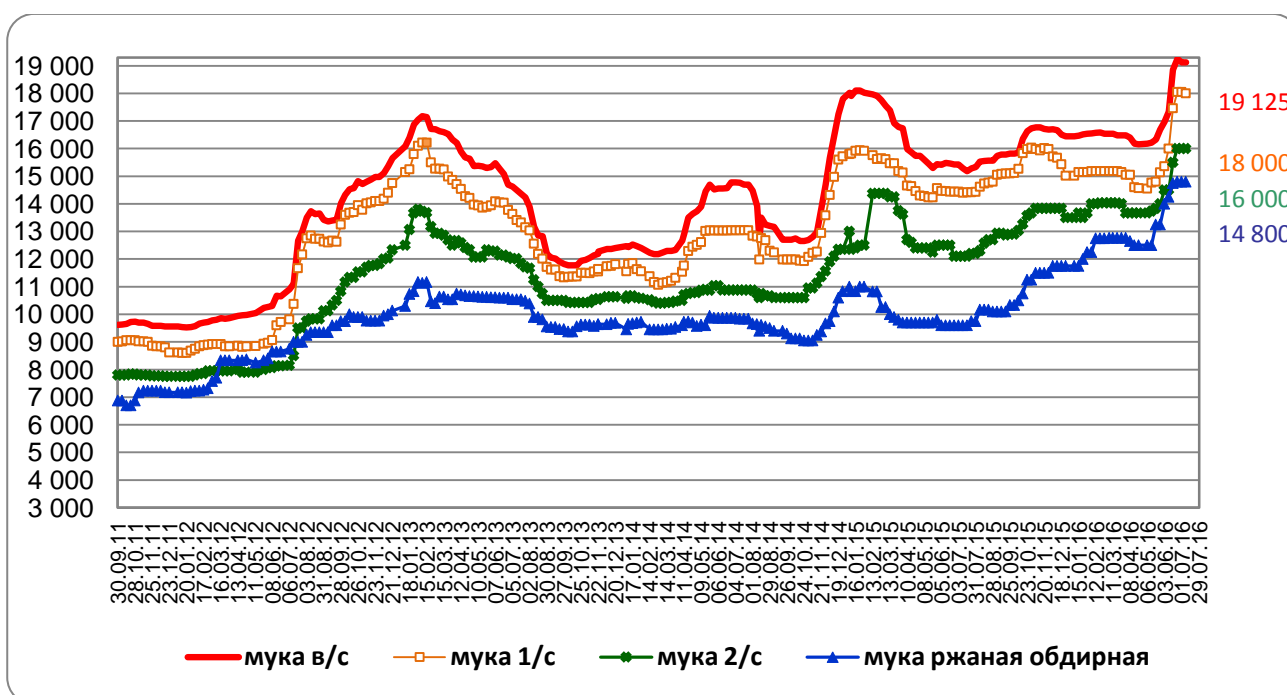
## Средние цены на продовольственное зерно. руб./т. EXW. по округам

Регион	Пшеница 3 класса			Пшеница 4 класса			Рожь гр. А		
	08.07	изменение		08.07	изменение		08.07	изменение	
		за неделю	от 01.07.		за неделю	от 01.07.		за неделю	от 01.07.
Центральный район	11 150	-267	-267	10 583	-84	-84	9 550	0	3 542
Центральное Черноземье	10 910	-400	-400	10 380	-450	-450	9 067	-166	3 087
Северный Кавказ	10 000	-300	-300	9 100	0	0			0
Поволжье	10 188	-337	-337	9 700	-450	-450	9 025	0	4 112
Южный Урал и Зауралье	10 975	0	0	10 388	-25	-25	8 217	0	2 642
Западная Сибирь	10 933	16	16	10 283	66	66	8 533	0	2 783

## Средние цены на фуражное зерно. руб./т. EXW. по округам

Регион	Фуражная пшеница			Фуражный ячмень			Фуражная кукуруза		
	08.07	изменение		08.07	изменение		08.07	изменение	
		за неделю	от 01.07.		за неделю	от 01.07.		за неделю	от 01.07.
Центральный район	10 283	-84	-84	9 100	-100	-100	12 275	50	50
Центральное Черноземье	9 790	-560	-560	8 850	-110	-110	12 325	125	125
Юг и Северный Кавказ	8 267	-583	-583	7 450	-17	-17	12 375		0
Поволжье	9 275	-450	-450	8 275	-325	-325	12 025	0	0
Южный Урал и Зауралье	9 975	-38	-38	8 675	-50	-50			
Западная Сибирь	9 817	0	0	8 933	83	83			

## Динамика цен на муку по Европейской части Российской Федерации. руб./т

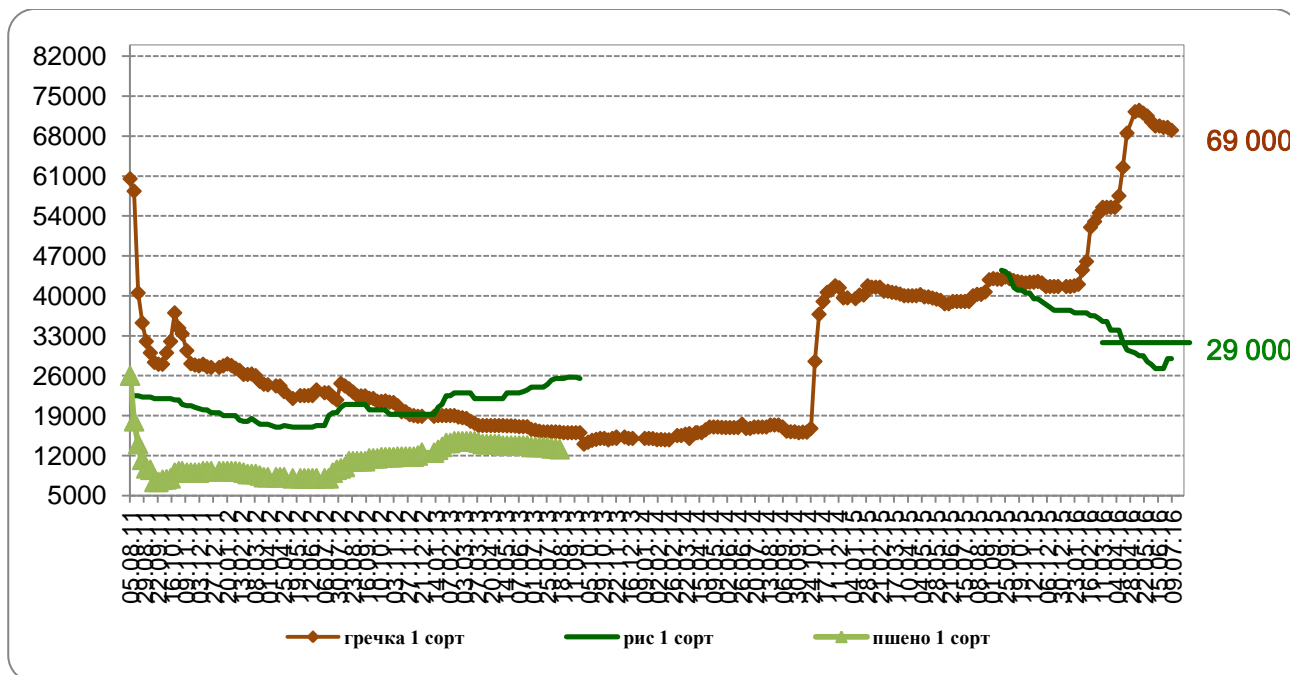


## Цены продаж муки ГОСТ в регионах России. руб./т. EXW

Регион	Мука пшеничная в/с			Мука пшеничная 1/с		
	08.07	изменение		08.07	изменение	
		за неделю	от 01.07.		за неделю	от 01.07.
Москва и область	19000-20300	-	-	18500-19000	-	-
Центральный район	19 125	0	0	18 000	-50	-50
Центральное Черноземье	18 788	-37	-37	17 550	12	12
Северный Кавказ	17 450	-50	-50	16 950	-125	-125
Поволжье	17 567	-66	-66	16 917	34	34
Западная Сибирь	17 283	-17	-17	16 567	-133	-133

Регион	Мука пшеничная 2/с			Мука ржаная обдирная		
	08.07	изменение		08.07	изменение	
		за неделю	от 01.07.		за неделю	от 01.07.
Москва и область	15000-16500	-	-	14500-16000	-	-
Центральный район	16 000	0	0	14 800	0	0
Центральное Черноземье	16 125	0	0	14 000	-125	-125
Северный Кавказ	13 967	0	0			
Поволжье	14 250	0	0	13 420	0	0
Западная Сибирь	14 900	0	0	13 333	-34	-34

## Динамика цен на крупяную продукцию по Европейской части Российской Федерации. руб./т

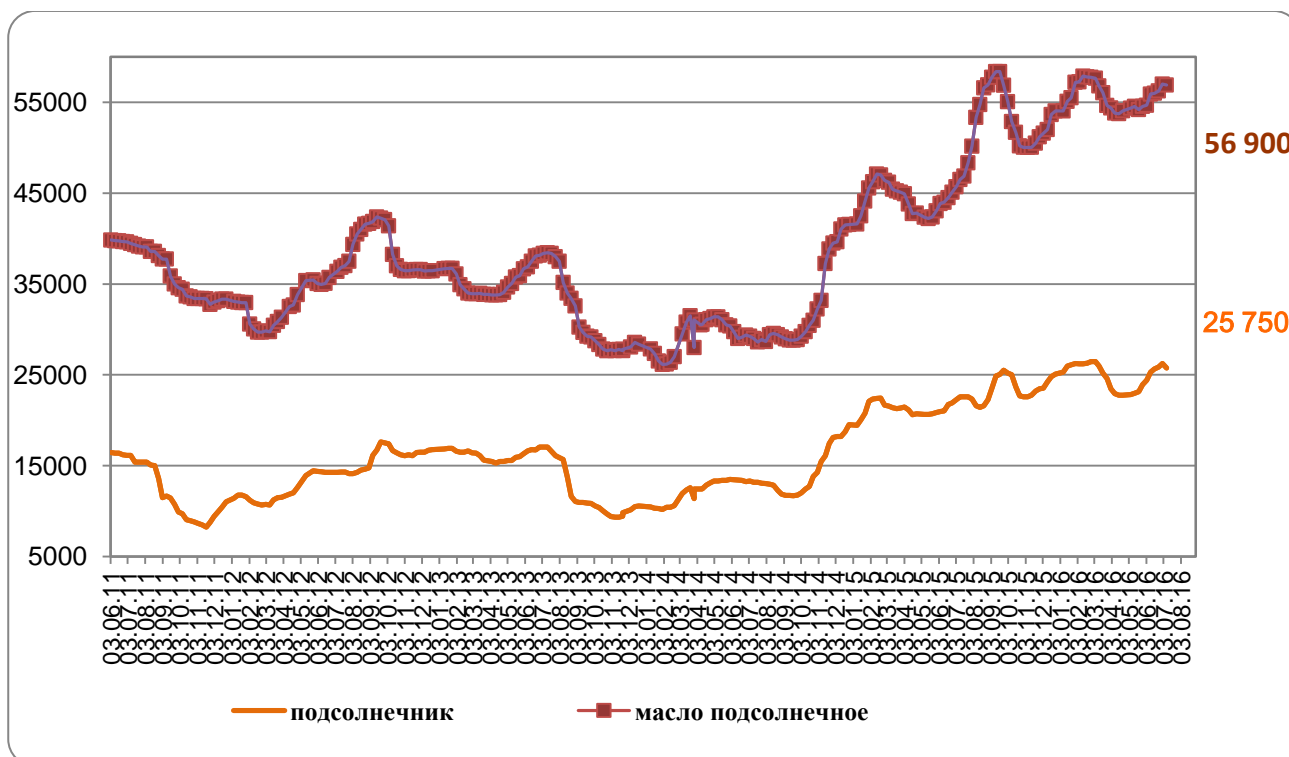


## Цены продаж крупы в регионах России. руб./т. EXW

Регион	Гречка 1 сорт		Рис 1 сорт		Пшено 1 сорт	
	08.07	Изменение*	08.07	Изменение*	08.07	Изменение*
Москва и область	69000-72000	-	27000-30000	-	13000-14000	-
Центральный район	69 000	-500	29 000	0		
Центральное Черноземье	68 000	0			13 083	0
Северный Кавказ			28 350	517	13 000	0
Поволжье	66 750	500	28 750	1 000	13 000	417
Западная Сибирь	65 500	-500	29 000	0	15 000	0

\*Изменение за неделю

## Динамика цен на подсолнечник и нерафинированное подсолнечное масло в Центральном Черноземье. руб./т



## Подсолнечник и нерафинированное подсолнечное масло: средние цены в регионах России. руб./т. EXW

Регионы	подсолнечник		масло подсолнечное	
	08.07	Изменение за неделю	08.07	Изменение за неделю
Центральное Черноземье	25 750	-500	56 900	-100
Юг и Северный Кавказ	26 200	-185	57 415	80
Поволжье	26 000	-165	57 000	-85
Западная Сибирь	26 000	-1 250	58 500	-750



## Цены продаж масличных в регионах России. руб./т. EXW

Регион	рапс		масло рапсовое		соевые бобы	
	08.07	Изменения*	08.07	Изменения*	08.07	Изменения*
Центральный район	25 000	0	55 500	0		
Центральное Черноземье	25 000	500	55 000	0	25 750	0
Юг и Северный Кавказ	24 500	3000	53 000	1000	30 875	125
Поволжье			55 000		28 000	
Южный Урал и Зауралье	26 500	0	54 665	0		0
Западная Сибирь	25 500	-1000	55 000	1000	32 000	1500
Дальний Восток					32 000	1000

## ОБЗОР МИРОВОГО РЫНКА ЗЕРНА

Основными факторами, определившими динамику мировых цен на зерно за последние четыре недели, стали: улучшение агрометеорологических условий в США, высокие темпы уборки озимых зерновых в США, России и на Украине и укреплении доллара.

Обнародованный 12 июля второй прогноз USDA параметров сезона-2016/17 оказал заметное повышающее давление на биржевые цены пшеницы и умеренное – на цены кукурузы. USDA хотя и сохранил прогноз мировых конечных запасов пшеницы на рекордном уровне, тем не менее понизил их оценку по сравнению с июнем на 4.1 млн т, из-за прогнозируемого увеличения кормового потребления. Конечные запасы кукурузы в США были повышены меньше ожиданий рынка на 0.9 %.

USDA оценивает валовой сбор пшеницы в мире в новом сезоне 2016/17 в размере почти 739 млн т, что на 3.9 млн т больше оценки прошедшего рекордного сезона 2015/16. Одновременно USDA ожидает, что мировое потребление пшеницы будет ниже валового сбора на 9.2 млн. т, что приведет к соответствующему росту конечных запасов. В итоге прогнозируется, мировые конечные запасы пшеницы будут расти

четвертый сезон подряд, достигнут исторического максимума составят почти 254 млн т.

USDA прогнозирует снижение валового сбора пшеницы в 2016 году по сравнению с 2015 годом в Марокко (-5.2 млн т), ЕС (-3.5 млн т), Украине (-2.3 млн т), Турции (-2.0 млн т), Сирии (-1.1 млн т), Казахстане (-0.8 млн т). Одновременно ожидается рост урожая пшеницы в Аргентине (+3.7 млн т), России (+4 млн т), Канаде (+1.4 млн т), США (+5.7 млн т), Австралии (+1.0 млн т).

Урожай кукурузы ожидается вторым по величине лишь немного уступающим рекорду сезона- 2014/15 в размере почти 1011 млн т (+51.0 млн т к прошлому сезону). Одновременно USDA ожидает, что мировое потребление кукурузы будет на 1.5 млн т меньше валового сбора, что приведет к соответствующему росту конечных запасов кукурузы, которые прогнозируются в размере 208 млн т.

USDA прогнозирует рост валового сбора кукурузы в 2016 году по сравнению с 2015 годом в США (+23.9 млн т), Аргентине (+9 млн т), Бразилии (+10 млн т), ЮАР (+6.5 млн т), ЕС (+5.9 млн т), Украине (+2.7 млн т), Индии (+2.0 млн т), России (+0.8 млн т). Одновременно ожидается снижение урожая кукурузы в Китае (-6.6 млн т), Таиланде (-0.8 млн т), Турции (-0.7 млн т).

Кроме того USDA в очередной раз скорректировало параметры сезона 2015/16. По пшенице конечные запасы 2015/16 з.г. повышены на 1.5 млн т из-за комбинации роста валового сбора (+0.4 млн т) и снижении потребления (-0.3 млн т). По кукурузе конечные запасы 2015/16 з.г. повышены на 0.5 млн т из-за комбинации снижения урожая (-6.6 млн т) и потребления (-6.9 млн т).

Среднее отклонение июльского прогноза USDA от итогового значения валового сбора и конечных запасов пшеницы в мире составляет соответственно 14.4 и 12.2 млн т.

Для России USDA прогнозирует валовой сбор пшеницы в размере 65 млн т, кукурузы – 14.0 млн т, т, ячменя - 17.8 млн т. При этом USDA приводит данные по России без КФО. Прогнозируемые USDA значения валовых сборов зерновых культур для России представляются достижимыми при сохранении текущих благоприятных агрометеорологических условий в период сева, вегетации и уборки.

В середине июня рост цен на кукурузу был обусловлен погодными страхами. В США в районах выращивания кукурузы прогнозировалась сухая и жаркая погода. Кроме того, метеорологи прогнозируют активизацию феномена Ла Нинья, что может привести к жаркому и сухому лету на территории США и снизить урожай яровых культур.

Кроме того, бразильское агентство Conab понизило прогноз урожая кукурузы в Бразилии почти на 7 млн т до 69.14 млн т. Июньский прогноз валового сбора кукурузы в Бразилии составляет 76.2 млн т.

В третьей декаде июня дожди, прошедшие на Среднем Западе США, несколько снизили накал погодных страхов по поводу ожидаемой засухи в районах выращивания кукурузы. Запасы кукурузного биоэтанола в США за неделю выросли на 4.7 %. Правительство Китая, продолжая политику снижения госзапасов, продало на очередном аукционе более 3.1 млн т кукурузы. Кроме того, в Бразилии на фоне активной уборочной кампании второго урожая кукурузы внутренние цены на кукурузу упали на 10 % по сравнению с пиком, достигнутым две недели назад. Оба этих события стали негативными для рынка кукурузы и оказали понижающее давление на цены.

Основным источником падения цен на кукурузу в США в конце июня стала публикация статистики посевных площадей и запасов на 1 июня, опубликованная USDA 30 июня. Посевные площади кукурузы составили более 38.1 млн га (на 1.3 % выше ожиданий рынка), а запасы – почти 120 млн т (на 4.3 % выше ожиданий рынка). Кроме того заметно снизился экспортный спрос на американскую кукурузу за последнюю неделю. Все эти события стали негативными для рынка кукурузы и оказали понижающее давление на цены.

Статистика USDA по посевным площадям пшеницы также оказалась хуже ожиданий рынка. Посевные площади всей пшеницы в США составили почти 20.6 млн га (на 1.9 % больше ожиданий рынка), а запасы на 1 июня – 26.7 млн т (на 0.1 % ниже ожиданий рынка).

Состояние посевов озимой и яровой пшеницы, а также кукурузы в США за последнюю неделю не изменилось, а сои вновь слегка ухудшилось, но, по-прежнему, лучше прошлогоднего. При этом развитие посевов яровых культур опережает типичные показатели.

На 3 июля доля посевов озимой пшеницы в хорошем состоянии и отличном состоянии составила 62 % площадей (0 п.п. к прошлой неделе и +22 п.п. к прошлому году).

На ту же дату доля посевов яровой пшеницы в хорошем состоянии и отличном состоянии составила 72 % площадей (0 п.п. к прошлой неделе и +2 п.п. к прошлому году), кукурузы – 75 % (0 п.п. и +6 п.п.), а сои – соответственно 70 % (-2 п.п. и +7 п.п.).

Тем временем проливные дожди во Франции негативно отразились на состоянии посевов зерновых, которое продолжило ухудшаться. Во Франции за неделю вновь заметно ухудшилось состояние посевов озимого ячменя и пшеницы. Продолжало ухудшаться также и состояние посевов ярового ячменя, а посевов кукурузы - улучшилось. На 4 июля доля посевов пшеницы в хорошем и отличном состоянии составила 59 % (-6 п.п. за неделю, -16 п.п. к прошлому году), озимого ячменя - 53 % (-9 п.п., -33 п.п.), ярового ячменя - 67 % (-4 п.п., +1 п.п.) и кукурузы - 69 % (+1 п.п., -2 п.п.).

На этом фоне Strategie Grains вновь снизило прогноз валового сбора пшеницы во Франции до 36.5 млн т (-2.0 млн т к предыдущему прогнозу). Кроме того, Strategie



Grains прогнозирует снижение качества урожая французской пшеницы, что приведет к снижению экспорта на 1.5 млн т до 11.6 млн т.

Данные по экспорту американской пшеницы за последнюю отчетную неделю зафиксировали продолжение роста спроса, а спрос на кукурузу продолжил снижаться. За неделю с 24 по 30 июня чистые экспортные нетто-продажи американской пшеницы составили более 825 тыс. т (+28 % к предыдущей неделе и +58 % к среднему уровню за последние четыре недели). Чистые продажи HRW за неделю составили 375 тыс. т (+14 и +62 %), а продажи SRW – 26.5 тыс. т (-4 % и -39 %). Суммарные экспортные заявки на пшеницу нового сезона составили более 8.46 млн т (+37 % к прошлому году), в том числе на пшеницу SRW – 826 тыс. т (-30 %) и HRW – более 3 млн т (+75 %).

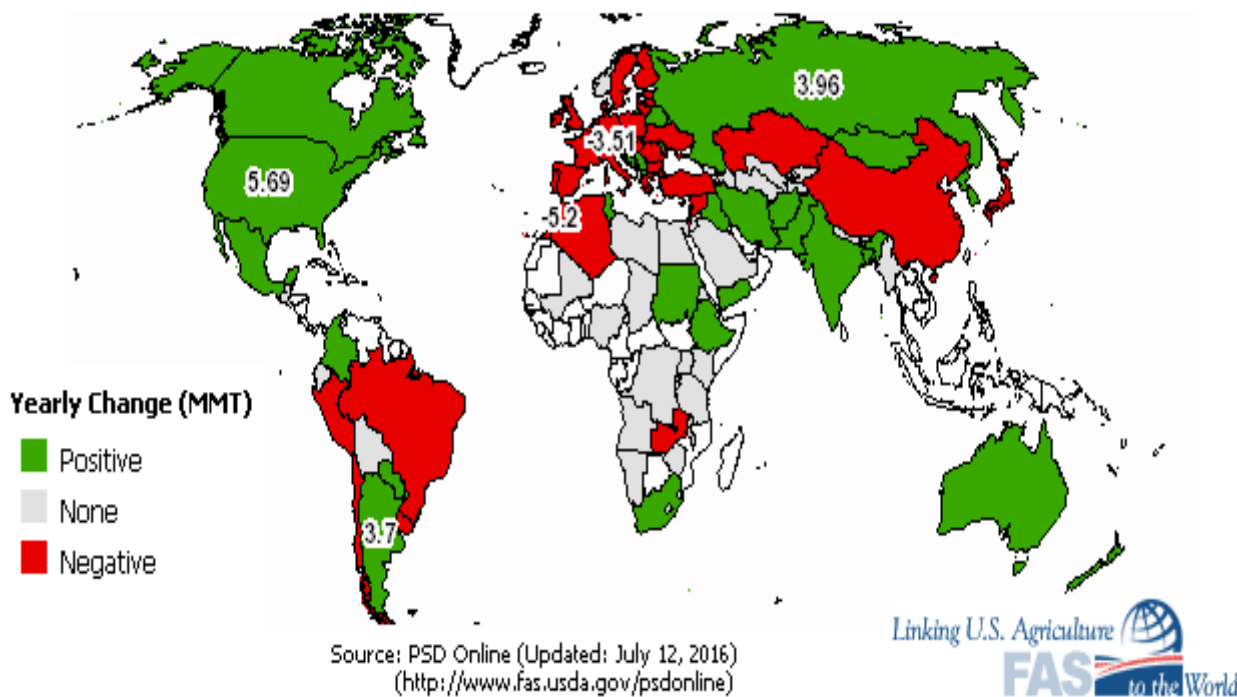
Экспорт пшеницы за неделю превысил 536 тыс. т (+1 % к прошлой неделе). С 1 по 30 июня экспорт пшеницы нового 2016/17 зернового года составил более 2.1 млн т (+52 % к прошлому году). В том числе SRW экспортировано 126 тыс. т (-57 %), а HRW – 901 тыс. т (+85 %).

Экспортные нетто-продажи кукурузы за неделю снизились до 370 тыс. т (-21 % к предыдущей неделе и -61 % к среднему уровню за последние четыре недели). Недельный экспорт уменьшился до 1 270 тыс. т (-15 % за неделю). С начала сезона экспортные нетто-продажи кукурузы составили более 47.2 млн т (+2 % к прошлому году), а экспорт кукурузы - более 35.44 млн т (-5 %).

Экспорт пшеницы и ячменя из ЕС в сезоне 2015/16 стал рекордным и вывел ЕС на первое место в мире. Экспорт пшеницы из ЕС составил более 32.2 млн т (-0.4 % к 2014/15 году), в том числе дурума экспортировано 935 тыс. т (-7.4 %), а мягкой пшеницы – почти 31.3 млн т (на уровне 2014/15 года). В прошлом сезоне из ЕС на экспорт было вывезено более 10.2 млн т ячменя (+12.5 %).

## Производство пшеницы. 2016/17 МГ (сравнение с 2014/15 МГ)

### 2016/2017 Wheat Production (Change from Previous Year)



### Производство. потребление. переходящие запасы пшеницы в мире. тыс. т

	2012/13	2014/15 декабрь	2015/16 январь	2015/16 февраль	2015/16 март	2015/16 апрель	2015/16 май
<b>Производство</b>							
Аргентина	10 000	10 500	11 000	11 000	14 500	14 500	14 500
Австралия	22 079	26 000	24 500	24 500	25 000	25 000	25 000
Бразилия	4 300	5 600	5 540	5 540	5 500	5 500	5 300
Канада	27 200	27 600	27 600	27 600	28 500	28 500	28 500
Китай	121 000	130 190	130 190	130 190	130 000	130 000	130 000
Египет	8 500	8 100	8 100	8 100	8 100	8 100	8 100
ЕС-27	133 120	157 977	158 457	158 457	156 500	156 500	157 500
Индия	94 880	88 940	86 530	86 530	88 000	88 000	88 000
Иран	14 000	14 000	14 000	14 000	15 500	15 500	15 500
Казахстан	9 841	14 000	13 748	13 748	13 000	13 000	13 000
Пакистан	23 300	25 478	25 478	25 478	25 300	25 300	25 300
Российская Федерация	37 720	61 000	61 000	61 000	63 000	63 000	64 000

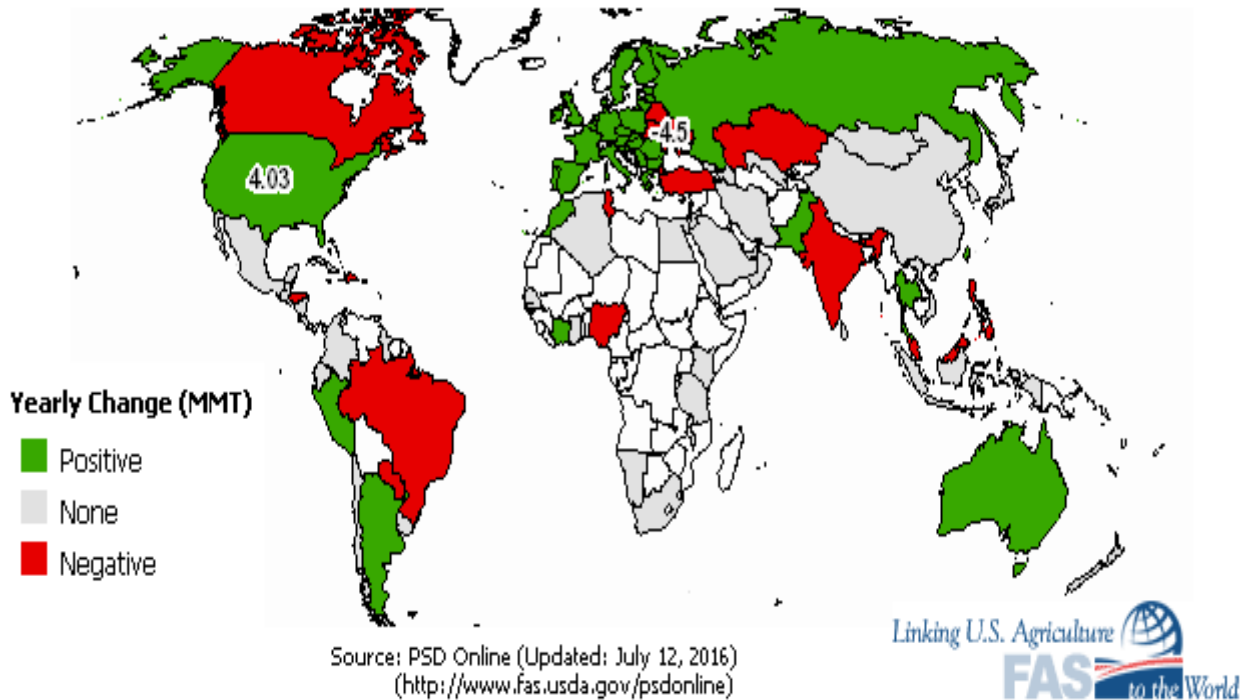


	2012/13	2014/15 декабрь	2015/16 январь	2015/16 февраль	2015/16 март	2015/16 апрель	2015/16 май
Турция	15 500	19 500	19 500	19 500	17 500	17 500	17 500
Украина	15 761	27 000	27 250	27 250	24 000	24 000	24 000
США	61 755	55 840	55 840	55 840	54 366	54 366	56 531
Узбекистан	6 700	7 200	7 200	7 200	7 200	7 200	7 200
Всего	655 250	735 388	732 316	732 316	726 992	726 992	730 827
<b>Потребление</b>							
Алжир	9 250	10 250	10 250	10 250	10 450	10 450	10 450
Бразилия	10 900	10 400	10 600	10 600	10 100	10 100	10 100
Канада	9 900	9 000	8 800	8 800	8 800	8 800	8 800
Китай	125 000	118 000	114 000	114 000	110 500	110 500	110 500
Египет	18 700	19 600	19 200	19 200	19 700	19 700	19 700
ЕС-27	121 000	125 750	125 750	125 750	126 800	126 800	127 800
Индия	83 840	93 940	90 030	90 030	91 950	91 950	93 100
Иран	16 400	18 000	18 000	18 000	18 500	18 500	18 500
Марокко	8 300	9 800	9 800	9 800	9 600	9 600	9 600
Пакистан	23 900	24 600	24 600	24 600	24 500	24 500	24 500
Российская Федерация	33 550	37 000	37 000	37 000	37 500	37 500	37 500
Турция	17 500	18 000	18 000	18 000	17 800	17 800	17 800
Украина	11 800	12 500	12 500	12 500	12 500	12 500	12 500
США	38 284	32 197	32 197	32 197	32 713	32 713	33 530
Узбекистан	7 975	9 300	9 300	9 300	9 500	9 500	9 500
Всего	686 831	714 242	706 982	706 982	708 800	708 800	712 427
<b>Переходящие запасы</b>							
Австралия	3 422	4 998	4 408	4 408	5 618	5 618	5 618
Канада	4 907	5 693	4 393	4 393	4 045	4 045	4 045
Китай	54 146	87 295	93 795	93 795	117 995	117 995	117 995
Египет	4 798	3 902	3 602	3 602	4 569	4 569	4 069
ЕС-27	9 637	19 259	20 160	20 160	19 229	19 229	18 429
Индия	24 200	11 900	13 200	13 200	11 150	11 150	11 000
Российская Федерация	5 269	7 132	7 982	7 982	8 129	8 129	8 629
США	19 550	25 614	26 294	26 294	27 991	27 991	28 577
Всего	174 473	232 037	237 590	237 590	257 341	257 341	257 838



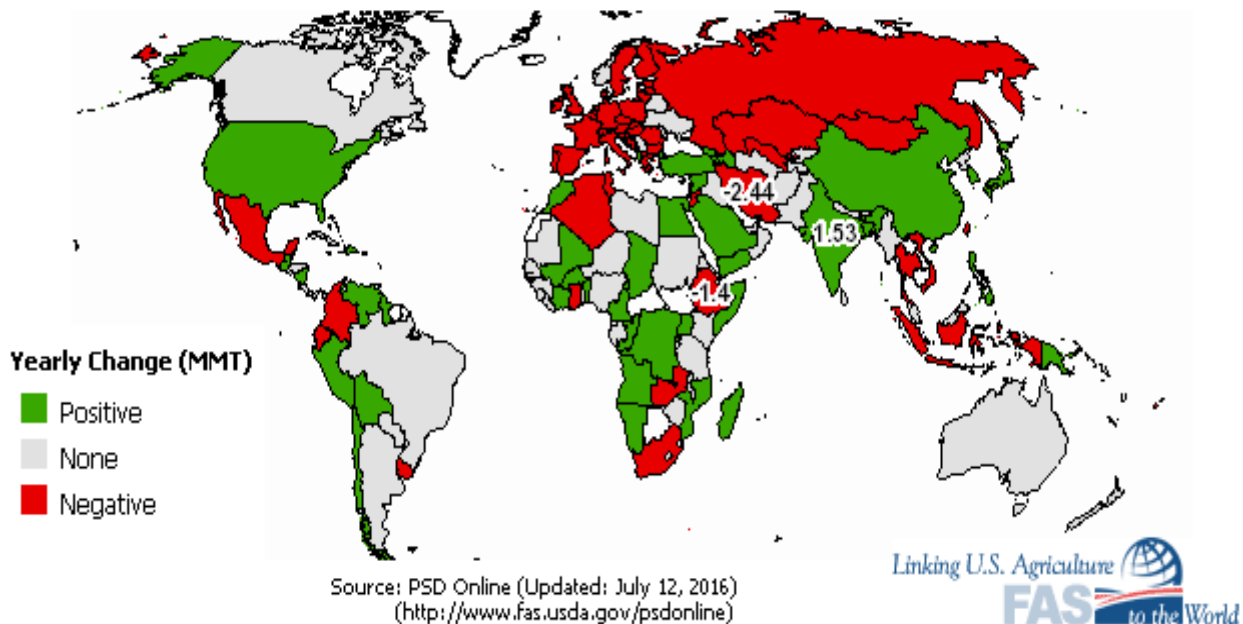
Экспорт пшеницы. 2016/17 МГ (сравнение с 2014/15 МГ)

2016/2017 Wheat Exports (Change from Previous Year)



Импорт пшеницы. 2016/17 МГ (сравнение с 2014/15 МГ)

2016/2017 Wheat Imports (Change from Previous Year)



## Мировая торговля пшеницей. тыс. т

	2012/13	2014/15 декабрь	2015/16 январь	2015/16 февраль	2015/16 март	2015/16 апрель	2015/16 май
<b>Экспорт</b>							
Аргентина	4 000	6 000	7 000	7 000	8 500	8 500	8 500
Австралия	19 000	18 000	17 000	17 000	17 000	17 000	17 000
Канада	18 800	20 500	22 000	22 000	20 000	20 000	20 000
ЕС-27	22 000	32 500	32 500	32 500	35 000	35 000	35 500
Индия	6 805	800	1 000	1 000	400	400	400
Казахстан	6 500	6 500	6 500	6 500	7 000	7 000	7 000
Российская Федерация	11 200	23 500	23 000	23 000	24 500	24 500	25 000
Турция	3 300	4 000	4 700	4 700	5 000	5 000	5 000
Украина	7 200	15 500	15 500	15 500	11 500	11 500	11 500
США	27 472	21 772	21 092	21 092	23 814	23 814	24 494
Всего	138 291	161 564	162 734	162 734	163 916	163 916	165 591
<b>Импорт</b>							
Афганистан	1 900	2 200	2 200	2 200	2 200	2 200	2 200
Алжир	6 200	7 700	7 700	7 700	7 500	7 500	7 500
Бангладеш	2 600	3 600	3 800	3 800	4 400	4 400	4 400
Бразилия	7 700	6 300	6 500	6 500	5 800	5 800	6 000
Китай	3 200	2 000	2 500	2 500	3 200	3 200	3 200
Египет	8 500	11 500	11 000	11 000	12 000	12 000	12 000
ЕС-27	5 700	6 000	6 300	6 300	5 500	5 500	5 500
Индонезия	6 900	8 100	8 100	8 100	8 700	8 700	9 100
Иран	6 169	4 000	4 000	4 000	1 000	1 000	1 000
Ирак	3 900	3 200	2 700	2 700	2 200	2 200	2 200
Израиль	1 500	1 700	1 700	1 700	1 700	1 700	1 700
Япония	6 600	5 800	5 700	5 700	5 700	5 700	5 700
Южная Корея	5 500	4 200	4 500	4 500	4 300	4 300	4 300
Мексика	3 900	4 400	4 400	4 400	4 200	4 200	4 400
Марокко	3 600	2 800	3 000	3 000	5 500	5 500	5 500
Нигерия	4 000	4 400	4 400	4 400	4 100	4 100	4 100
Перу	1 700	1 800	1 900	1 900	1 900	1 900	1 900
Филиппины	3 400	4 800	4 300	4 300	4 800	4 800	4 800
Саудовская Аравия	2 000	3 800	3 300	3 300	3 500	3 500	3 500
ЮАР	1 800	1 800	2 000	2 000	1 900	1 900	1 900
Судан	1 900	2 800	2 800	2 800	2 100	2 100	2 100
Тайланд	1 800	3 500	3 500	3 500	3 600	3 600	3 600
Турция	3 700	3 800	3 800	3 800	4 500	4 500	4 500
США	3 340	3 266	3 266	3 266	3 538	3 538	3 402
Вьетнам	1 900	2 600	2 600	2 600	2 700	2 700	2 700
Йемен	2 900	3 300	3 300	3 300	3 350	3 350	3 350
Всего	144 859	159 667	160 342	160 342	160 159	160 159	162 023



## Производство, потребление и переходящие запасы ячменя, тыс.

	2012/13	2014/15 декабрь	2015/16 январь	2015/16 февраль	2015/16 март	2015/16 апрель	2015/16 май
<b>Производство</b>							
Алжир	1 500	1 300	1 300	1 300	1 300	1 300	1 300
Аргентина	5 500	3 400	3 600	3 600	3 400	3 400	3 400
Австралия	6 761	8 700	8 700	8 700	8 500	8 500	8 500
Беларусь	2 100	2 000	2 000	2 000	2 100	2 100	2 100
Канада	8 010	8 225	8 225	8 225	8 500	8 500	8 500
Китай	2 350	1 700	1 700	1 700	2 000	2 000	2 000
Эфиопия	1 620	1 900	1 900	65	2 050	2 050	2 050
ЕС-27	54 624	60 962	60 962	60 962	60 677	60 677	62 927
Индия	1 620	1 600	1 610	1 610	1 700	1 700	1 700
Иран	3 400	3 300	3 300	3 300	3 800	3 800	3 800
Казахстан	1 500	2 600	2 675	2 675	2 700	2 700	2 700
Марокко	1 200	3 500	3 500	3 500	1 017	1 017	1 017
Российская Федерация	13 952	17 100	17 100	17 100	17 750	17 750	17 750
Турция	5 500	7 400	7 400	7 400	5 400	5 400	5 400
Украина	6 935	8 700	8 750	8 750	7 800	7 800	8 650
США	4 796	4 666	4 666	4 666	4 202	4 202	4 202
Всего	129 672	145 827	146 140	146 140	141 723	141 723	144 891
<b>Потребление</b>							
Алжир	2 000	2 050	2 050	2 050	2 050	2 050	2 050
Австралия	3 100	2 600	2 600	2 600	2 600	2 600	2 700
Беларусь	2 200	2 200	2 050	2 050	2 100	2 100	2 100
Канада	6 800	6 500	6 600	6 600	6 950	6 950	6 950
Китай	4 500	8 800	9 300	9 300	8 100	8 100	8 100
ЕС-27	51 820	53 100	53 100	53 100	52 400	52 400	53 900
Индия	1 525	1 400	1 400	1 400	1 550	1 550	1 550
Иран	4 500	4 800	4 800	4 800	5 300	5 300	5 600
Япония	1 500	1 450	1 430	1 430	1 310	1 310	1 310
Марокко	1 900	3 000	3 000	3 000	2 450	2 450	2 450
Российская Федерация	12 100	13 900	13 900	13 900	13 800	13 800	13 800
Саудовская Аравия	7 925	8 225	8 525	8 525	9 825	9 825	10 325
Турция	6 100	6 900	6 900	6 900	5 900	5 900	5 900
Украина	5 000	4 500	4 500	4 500	4 700	4 700	4 700
США	4 668	4 420	4 420	4 420	4 419	4 419	4 419
Всего	132 190	143 486	144 266	144 266	143 308	143 308	145 708
<b>Переходящие запасы</b>							



	2012/13	2014/15 декабрь	2015/16 январь	2015/16 февраль	2015/16 март	2015/16 апрель	2015/16 май
Алжир	1 235	1 204	1 204	1 204	1 104	1 104	1 104
Канада	930	1 492	1 542	1 542	1 757	1 757	1 792
ЕС-27	4 388	5 161	5 211	5 211	6 303	6 303	6 853
Иран	1 778	1 218	1 218	1 218	1 418	1 418	1 418
Российская Федерация	650	1 161	1 161	1 161	766	766	766
Саудовская Аравия	2 603	3 276	3 476	3 476	3 051	3 051	3 051
Украина	937	1 172	1 222	1 222	926	926	976
США	1 748	2 066	2 087	2 087	2 007	2 007	2 051
Всего	19 873	24 213	24 242	24 242	23 424	23 424	24 030

Мировая торговля ячменем. тыс. т

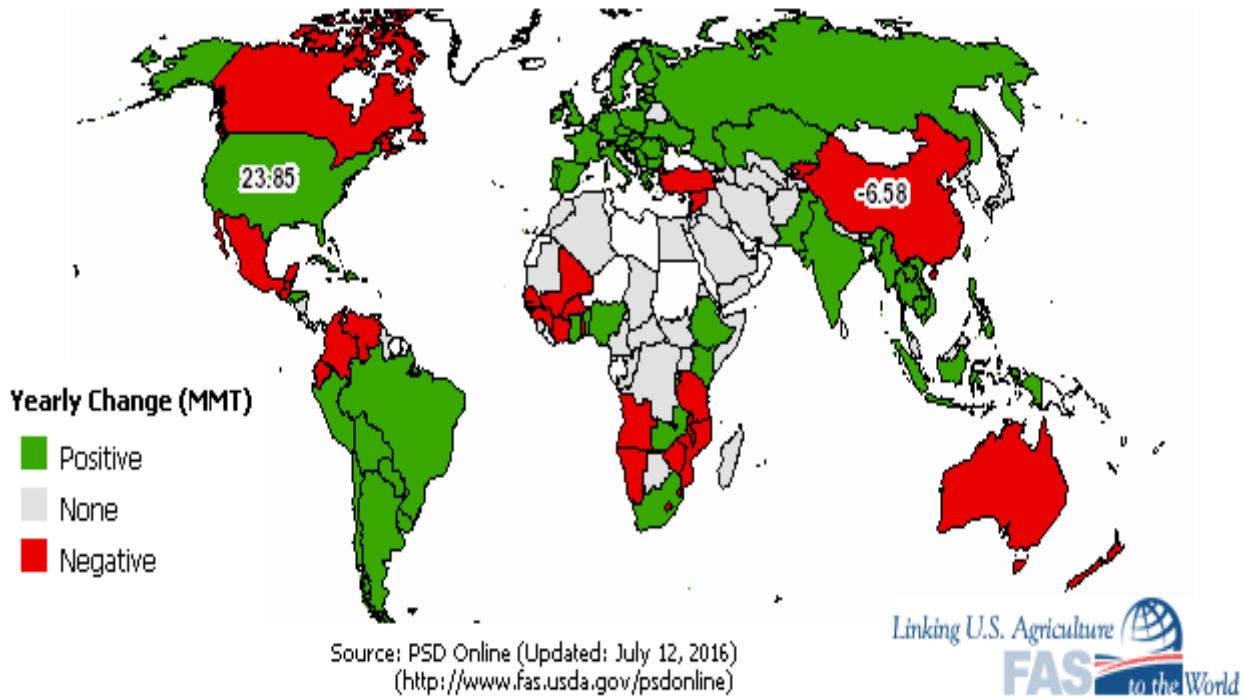
	2012/13	2014/15 декабрь	2015/16 январь	2015/16 февраль	2015/16 март	2015/16 апрель	2015/16 май
<b>Экспорт</b>							
Аргентина	4 000	2 000	2 100	2 100	1 900	1 900	1 900
Австралия	3 800	6 000	6 000	6 000	5 800	5 800	5 800
Канада	1 500	1 500	1 350	1 350	1 400	1 400	1 400
ЕС-27	4 700	8 600	8 600	8 600	8 700	8 700	9 000
Казахстан	200	500	600	600	700	700	700
Российская Федерация	2 300	3 700	3 700	3 700	4 000	4 000	4 000
Украина	2 200	4 500	4 500	4 500	3 200	3 200	4 000
США	193	261	305	305	327	327	327
Всего	19 378	27 386	27 480	27 480	26 442	26 442	27 542
<b>Импорт</b>							
Бразилия	300	400	400	400	400	400	400
Китай	2 200	7 000	7 500	7 500	6 000	6 000	6 000
Колумбия	250	275	275	275	285	285	285
ЕС-27	100	250	300	300	100	100	100
Иран	1 500	1 300	1 300	1 300	1 300	1 300	1 600
Израиль	200	325	325	325	275	275	275
Япония	1 300	1 300	1 300	1 300	1 100	1 100	1 100
Иордания	850	800	700	700	1 000	1 000	1 000
Кувейт	250	400	400	400	400	400	400
Ливия	200	900	900	900	800	800	800
Марокко	250	200	200	200	700	700	700



	2012/13	2014/15 декабрь	2015/16 январь	2015/16 февраль	2015/16 март	2015/16 апрель	2015/16 май
Российская Федерация	250	100	100	100	50	50	50
Саудовская Аравия	7 800	8 000	8 500	8 500	9 500	9 500	10 000
США	507	370	435	435	435	435	435
Всего	18 943	24 655	25 745	25 745	26 063	26 063	26 848

Производство кукурузы. 2016/17 МГ (сравнение с 2014/15 МГ)

2016/2017 Corn Production (Change from Previous Year)



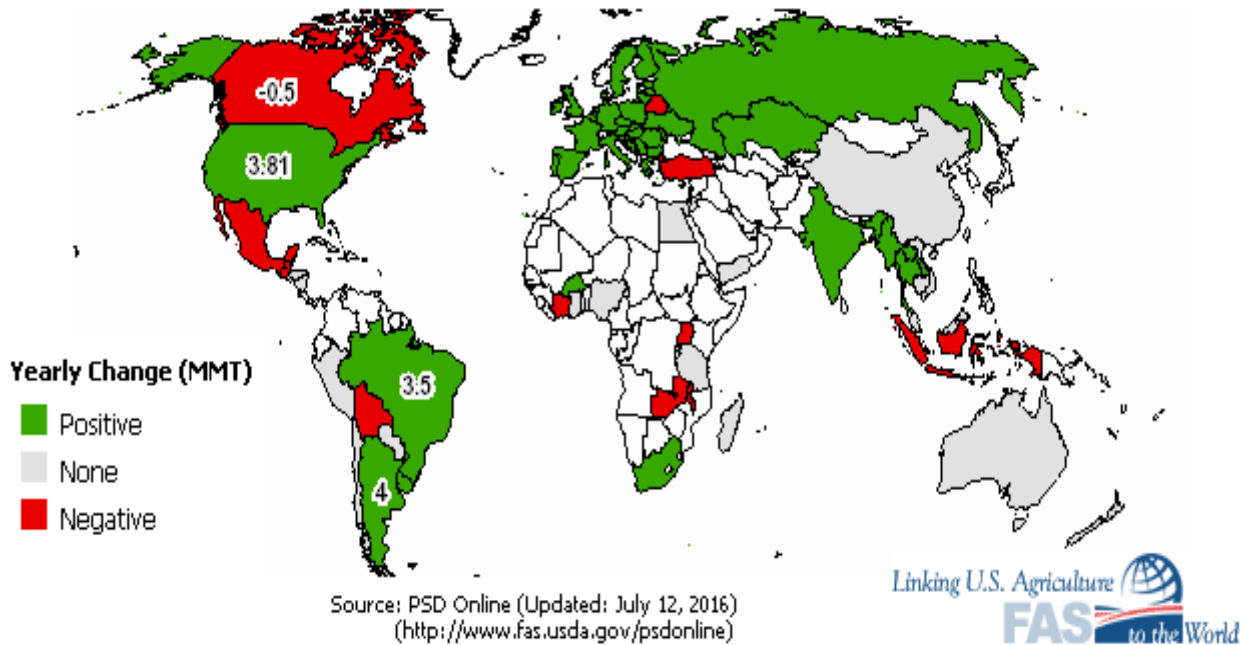
## Производство, потребление и переходящие запасы кукурузы. тыс. т

	2012/13	2014/15 декабрь	2015/16 январь	2015/16 февраль	2015/16 март	2015/16 апрель	2015/16 май
<b>Производство</b>							
Аргентина	26 500	25 600	27 000	27 000	34 000	34 000	34 000
Бразилия	77 000	81 500	84 000	84 000	82 000	82 000	82 000
Канада	13 060	13 600	13 600	13 600	13 750	13 750	13 750
Китай	205 600	224 580	224 580	224 580	218 000	218 000	218 000
Египет	5 800	6 000	6 000	6 000	6 000	6 000	6 000
ЕС-27	58 539	57 751	57 751	57 751	64 275	64 275	64 275
Индия	21 500	21 000	21 000	21 000	23 000	23 000	23 000
Индонезия	8 000	9 600	9 400	9 400	9 600	9 600	9 600
Мексика	21 500	200	23 500	23 500	23 500	23 500	24 200
Нигерия	7 630	7 000	7 000	7 000	7 200	7 200	7 200
Филиппины	7 267	7 800	7 500	7 500	8 000	8 000	8 000
Сербия	3 500	5 500	5 500	5 500	7 000	7 000	7 000
Юж.Африка	12 200	8 000	6 500	6 500	13 000	13 000	13 000
Украина	20 922	23 500	23 300	23 300	26 000	26 000	26 000
США	273 832	345 486	345 486	345 486	366 539	366 539	366 539
Всего	855 048	967 931	969 635	969 635	1 011 068	1 011 068	1 011 768
<b>Потребление</b>							
Аргентина	7 600	9 800	9 500	9 500	10 400	10 400	10 400
Бразилия	53 000	59 000	58 000	58 000	59 000	59 000	59 000
Канада	12 100	13 350	13 400	13 400	13 600	13 600	13 600
Китай	207 000	214 000	216 000	216 000	227 000	227 000	227 000
Египет	10 700	14 500	14 500	14 500	15 050	15 050	15 050
ЕС-27	69 000	76 000	76 000	76 000	75 300	75 300	74 300
Индия	16 700	21 400	22 000	22 000	22 800	22 800	22 800
Индонезия	10 600	12 700	12 800	12 800	13 000	13 000	13 000
Япония	14 500	14 700	14 700	14 700	14 400	14 400	14 400
Юж.Корея	8 100	10 100	10 100	10 100	10 550	10 550	10 550
Мексика	27 700	34 300	34 700	34 700	36 050	36 050	36 100
Нигерия	7 800	7 300	7 300	7 300	7 300	7 300	7 300
Филиппины	7 400	8 600	8 700	8 700	8 800	8 800	8 800
Юж.Африка	10 800	10 700	11 000	11 000	11 300	11 300	11 300
США	266 711	301 512	302 147	302 147	310 403	310 403	310 403
Всего	870 709	974 105	976 945	976 945	1 007 711	1 007 711	1 007 111
<b>Переходящие запасы</b>							
Бразилия	12 010	7 672	6 522	6 522	5 542	5 542	6 542
Китай	60 885	113 494	111 494	111 494	101 504	101 504	101 504
ЕС-27	5 476	6 099	6 003	6 003	5 950	5 950	5 250
Иран	1 641	4 956	5 456	5 456	5 296	5 296	5 096
Юж.Корея	1 468	1 898	1 837	1 837	1 864	1 864	1 864

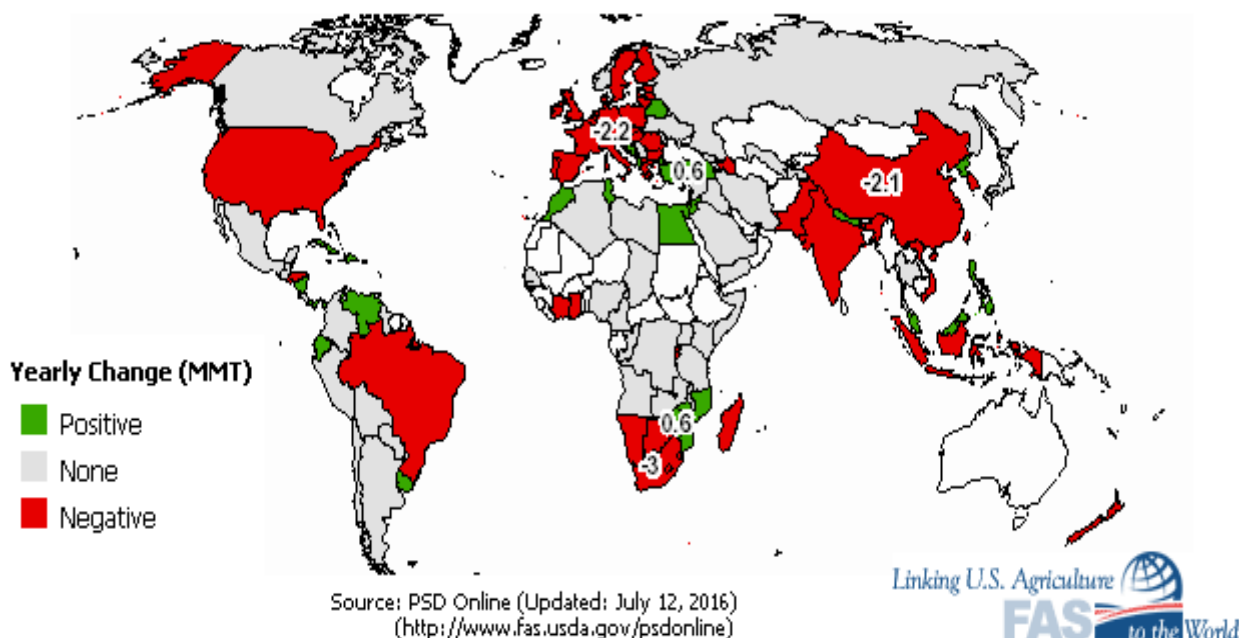


	2012/13	2014/15 декабрь	2015/16 январь	2015/16 феврал ь	2015/16 март	2015/16 апрель	2015/16 май
Юж.Африка	3 201	948	698	698	1 317	1 317	1 410
Украина	823	1 520	1 320	1 320	1 152	1 152	1 152
США	18 526	45 782	46 671	46 671	54 678	54 678	50 995
Всего	123 567	208 938	206 969	206 969	207 040	207 040	205 124

Экспорт кукурузы. 2016/17 МГ (сравнение с 2014/15 МГ)  
**2016/2017 Corn Exports (Change from Previous Year)**



## Импорт кукурузы. 2016/17 МГ (сравнение с 2014/15 МГ) 2016/2017 Corn Imports (Change from Previous Year)



## Мировая торговля кукурузой. тыс. т

	2012/13	2014/15 декабрь	2015/16 январь	2015/16 февраль	2015/16 март	2015/16 апрель	2015/16 май
<b>Экспорт</b>							
Аргентина	19 000	16 000	17 000	17 000	23 000	23 000	23 000
Бразилия	22 000	25 500	28 000	28 000	24 000	24 000	23 000
Канада	1 400	1 000	1 000	1 000	1 200	1 200	1 200
ЕС-27	1 500	1 000	1 100	1 100	3 000	3 000	3 000
Индия	4 800	700	500	500	500	500	500
Парагвай	2 100	2 300	2 300	2 300	2 300	2 300	2 300
Россия	2 000	3 800	3 800	3 800	4 500	4 500	4 500
Юж.Африка	1 900	200	800	800	1 500	1 500	1 500
Украина	13 500	15 500	15 500	15 500	17 000	17 000	17 000
США	17 781	43 182	41 912	41 912	48 262	48 262	49 532
Всего	89 896	116	119 727	119 727	132 887	132 887	133 132
<b>Импорт</b>							
Алжир	2 800	4 200	4 200	4 200	4 100	4 100	4 100



	2012/13	2014/15 декабрь	2015/16 январь	2015/16 февраль	2015/16 март	2015/16 апрель	2015/16 май
Бразилия	800	600	600	600	600	600	600
Китай	3 000	2 500	2 500	2 500	1 000	1 000	1 000
Колумбия	3 200	4 500	4 500	4 500	4 500	4 500	4 500
Коста-Рика	750	825	825	825	825	825	825
Куба	850	900	900	900	925	925	925
Доминиканская Республика	1 100	1 100	1 100	1 100	1 225	1 225	1 225
Египет	4 000	8 000	8 000	8 000	8 750	8 750	8 750
ЕС-27	10 500	16 000	16 000	16 000	13 000	13 000	12 000
Индонезия	2 400	3 000	3 100	3 100	3 000	3 000	3 000
Иран	3 500	4 500	5 000	5 000	5 500	5 500	5 500
Израиль	1 200	1 600	1 600	1 600	1 500	1 500	1 500
Япония	14 500	14 700	14 700	14 700	14 500	14 500	14 500
Юж.Корея	8 000	10 000	10 000	10 000	10 500	10 500	10 500
Малайзия	3 100	3 500	3 500	3 500	3 600	3 600	3 600
Мексика	6 500	11 000	11 500	11 500	13 500	13 500	13 000
Марокко	1 900	2 100	2 100	2 100	2 300	2 300	2 300
Перу	1 900	2 700	2 700	2 700	2 700	2 700	2 700
Саудовская	2 100	3 500	3 500	3 500	3 500	3 500	3 500
Сирия	700	350	350	350	350	350	350
Тайвань	4 300	4 100	4 100	4 100	4 100	4 100	4 100
Тунис	800	1 100	1 100	1 100	1 200	1 200	1 200
Турция	1 300	900	1 200	1 200	1 500	1 500	1 500
США	4 064	1 016	1 270	1 270	1 016	1 016	1 016
Венесуэлла	2 500	2 100	1 900	1 900	2 100	2 100	2 100
Вьетнам	1 400	3 000	3 000	3 000	6 000	6 000	6 000
Всего	96 701	124 591	128 895	128 895	128 701	128 701	127 151

**СОСТОЯНИЕ ЗЕРНОВОГО РЫНКА КАЗАХСТАНА**

(Материалы подготовлены информационно-аналитическим Департаментом РЗС по данным Агентства Республики Казахстан по статистике)

Наличие зерновых и бобовых (на зерно) видам культур на 1 июля 2016 г. т

	Всего	из них				у крестьянских или фермерских хозяйств
		у юридических лиц с основным видом деятельности				
		растениеводство и животноводство. охота и предоставление услуг в этих областях	производство продуктов в мукомольно-крупяной промышленности	оптовая торговля зерном. семенами и кормами для животных	складирование и хранение зерна	
<b>Всего зерновые и бобовые культуры</b>	3 542 972	904 238	508 586	81 200	1 369 166	322 787
на продовольствие	3 071 034	702 463	477 623	72 686	1 311 186	257 354
на семена	92 362	54 622	735	420	1 280	27 343
на фураж	379 576	147 153	30 228	8 094	56 700	38 090
Пшеница	3 101 343	687 256	444 628	75 435	1 342 307	254 723
на продовольствие	2 857 179	603 206	434 149	69 024	1 299 574	225 088
на семена	65 710	39 995	-	101	1 280	19 355
на фураж	178 454	44 055	10 479	6 310	41 453	10 280
Кукуруза	23 431	5 270	9 815	33	32	10
на продовольствие	11 296	55	9 312	-	-	-
на семена	3 166	3 101	-	31	-	5
на фураж	8 969	2 114	503	2	32	5
Рис	60 373	26 390	23 834	-	-	8 530
на продовольствие	59 183	26 349	23 139	-	-	8 076
на семена	1 190	41	695	-	-	454
Ячмень	253 608	124 820	24 040	4 897	23 064	41 910
на продовольствие	101 102	53 336	4 934	3 400	10 511	16 639
на семена	16 303	9 062	40	-	-	5 375
на фураж	136 203	62 422	19 066	1 497	12 553	19 896
Рожь	18 720	3 792	5 580	336	74	3 100
на продовольствие	14 770	2 458	5 580	48	74	1 532





WWW.GRUN.RU

## РОССИЙСКИЙ ЗЕРНОВОЙ СОЮЗ

Вестник № 7

на семена	1 956	443	-	288	-	774
на фураж	1 994	891	-	-	-	794
Овес	38 790	24 829	207	70	650	7 101
на продовольствие	16 173	12 142	85	70	126	2 304
на семена	2 306	1 126	-	-	-	777
на фураж	20 311	11 561	122	-	524	4 020
Гречиха	3 674	1 514	344	30	1	1 081
на продовольствие	3 205	1 199	344	30	1	967
на семена	412	296	-	-	-	114
на фураж	57	19	-	-	-	-
Просо	3 921	1 552	69	286	379	1 414
на продовольствие	2 305	956	11	1	379	927
на семена	406	264	-	-	-	82
на фураж	1 210	332	58	285	-	405
Смесь колосовых	30 387	25 379	69	-	331	2 823
на продовольствие	69	-	69	-	-	-
на семена	252	7	-	-	-	245
на фураж	30 066	25 372	-	-	331	2 578



Экспортные цены на зерновые культуры и муку в долларах за тонну. в т.ч.  
НДС 0 % (франко-элеватор) на 07.07.2016 года

Наименование станции	пшеница 3 класса. с клейковиной		пшеница 4 класс	пшеница 5 класс	Ячмень	мука			Условия поставки
	23-24%	27-30%	-		2 класс	в/с	1 сорт	2 сорт	
	Продажа	Продажа	Продажа	Продажа	Продажа	Продажа	Продажа	Продажа	
ст. Петропавловск (ЮУЖД)	174-185	181-187	161-166	-	159-164	294-299	274-279	254-259	DAP
ст. Сары-агаш	199-206	207-212	186-191	-	184-190	319-325	299-305	279-285	DAP
ст. Луговая	204-216	217-223	195-198	-	190-196	324-330	304-310	284-290	DAP
ст. Тобол	190-202	198-203	177-183	-	175-181	310-316	290-296	270-275	DAP
порт Актау	211-224	218-223	196-202	-	195-200	331-337	311-317	291-297	FOB
ст. Бекабад	229-242	237-243	216-222	-	-	349-354	329-334	309-314	CPT
ст. Хайратон	239-251	247-252	226-231	-	224-229	359-364	339-344	319-326	CPT
ст. Кудукли	204-217	211-218	191-196	-	-	324-329	304-309	284-289	CPT
ст. Сарахс	251-258	260-266	238-243	-	213-218	371-376	351-356	331-336	-

Слишком много дождей, говорят старожилы-зерновики. Все так хорошо начиналось в мае, когда в почве было много зимней влаги и еще выпали осадки перед посевной. Но, видимо, природа не знает границ даже в своей милости. Дожди снижают надежды крестьян вырастить зерно лучшей солнечной закалки, но впереди еще пол июля и августа. Есть надежда, что зерно подсохнет до лучших товарных кондиций. Ценовые позиции пшеницы толком не шевелятся. Старого зерна уже почти нет, а новое еще в пути. На рынок продолжает давить снижающийся мировой тренд и российский зерновой бум.

## ОБЗОР МИРОВЫХ ЦЕН.

### Экспортные цены мирового рынка на пшеницу и кукурузу. \$/т

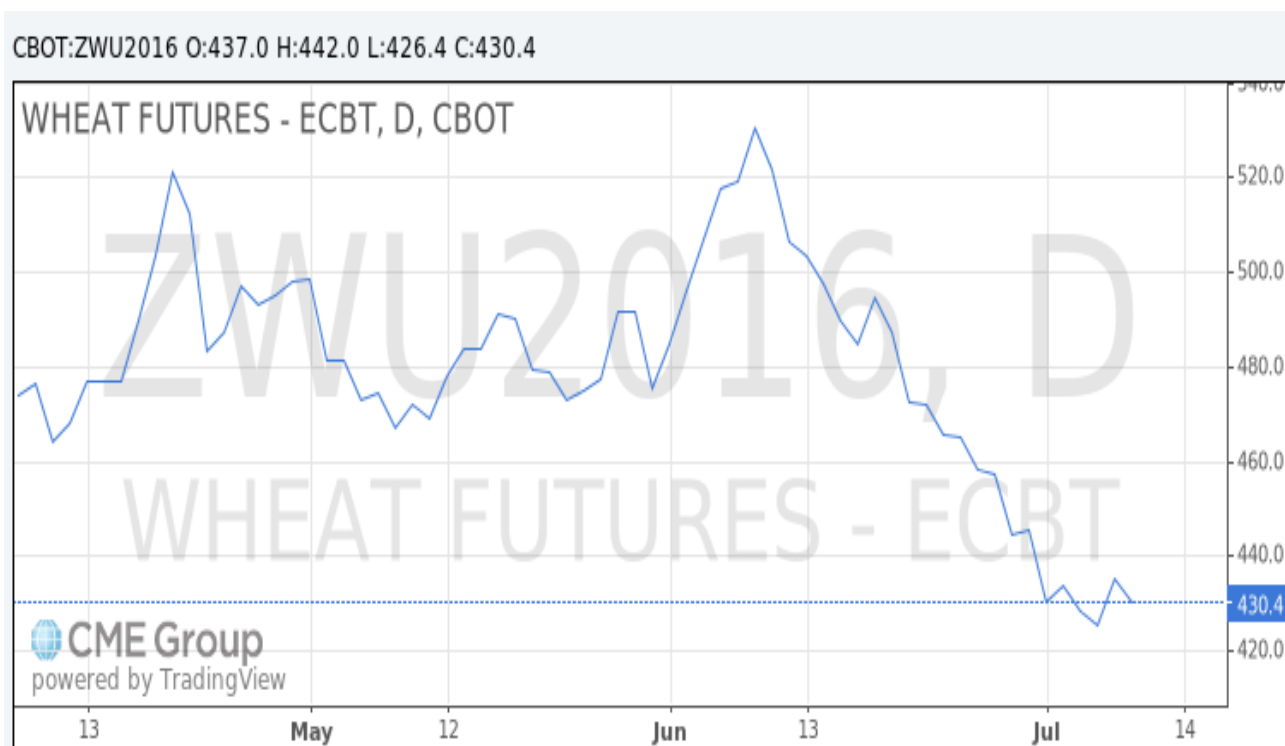
Наименование	Биржа	Условия поставки. страна	05.03.16	08.04.16	06.05.16	03.06.16	08.07.16
<b>Фьючерсный рынок</b>							
Пшеница мукомольная	CBOT	США	167.1	169.1	166.5	182.7	154.6
Пшеница мукомольная	MATIF	Франция	154.9	176.1	172.2	192.4	175.7
Пшеница кормовая	Liffe	Великобритания	142.6	149.9	153	174.2	148.9
Кукуруза желтая	CBOT	США	139.6	142.6	148.0	164.7	137.7
Кукуруза	MATIF	Франция	160.4	177.0	183.1	199.2	189.0
Пшеница. руб./т	СПб-Биржа	Россия	-	-	-	-	-
Кукуруза. руб./т	СПб-Биржа	Россия	-	-	-	-	-
<b>Наличный рынок</b>							
HRW	США	CPT/ Gulf	190.6	187.4	172.1	188.9	160.3
SRW	США	CPT/ Gulf	188.4	189.0	188.8	198.5	172.0
Пшеница мукомольная	Франция	FOB	165.4	170.6	174.8	183.0	174.7
Кукуруза желтая	США	CPT/ Gulf	156.8	160.7	165.5	181.2	166.9
Пшеница мукомольная	Россия	Black sea	179.0	183.0	193.0	191.0	167.0

SRW – озимая мягкозерная краснозерная пшеница; HRW – озимая твердозерная краснозерная пшеница; Gulf

## Торги на Чикагской товарной бирже (CME) продовольственной пшеницей SRW. \$/t

Фьючерсы на:	Дата торгов		Изменение
	1 июл	8 июл	
"Июль-16"	152.9	154.6	1.7
"Сент-16"	158.1	159.8	1.7
"Дек-16"	165.6	167.7	2.1

### Общий тренд (фьючерсы 2016)

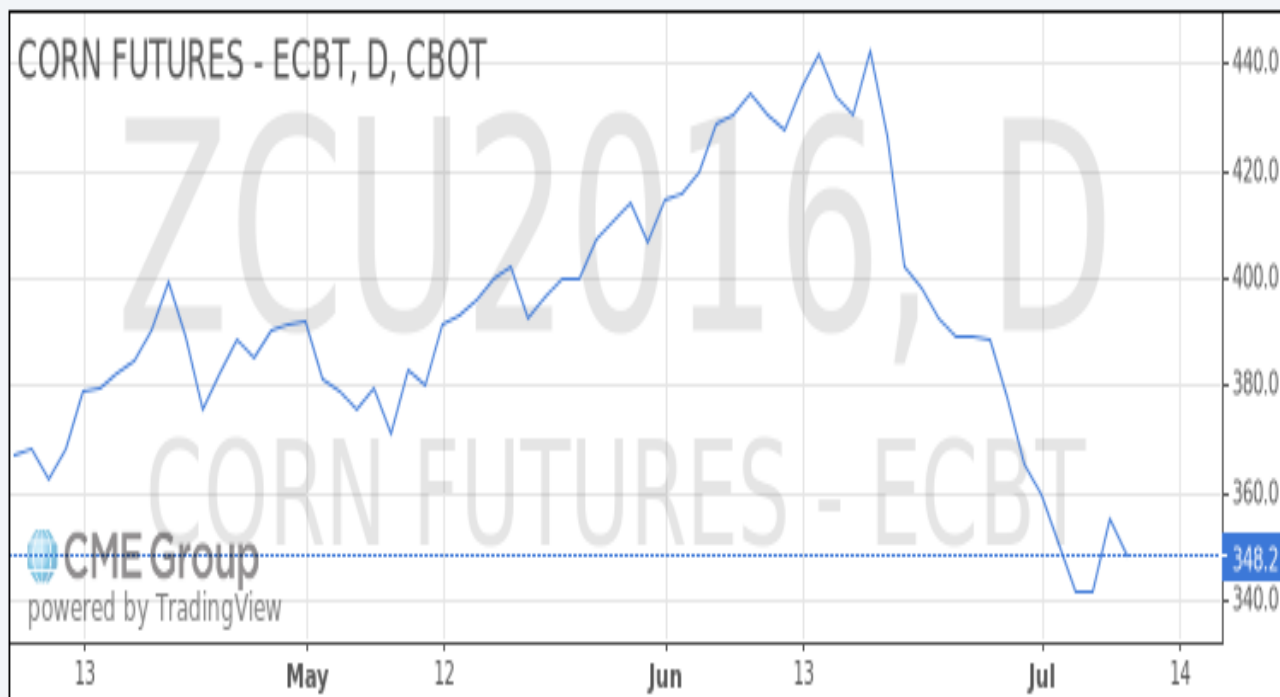


## Торги на Чикагской товарной бирже (CME) кукурузой желтой. \$/t

Фьючерсы на:	Дата торгов		Изменение
	1 июл	8 июл	
"Июль-16"	139.0	137.7	-1.3
"Сент-16"	141.7	139.8	-1.9
"Дек-16"	144.5	142.7	-1.8

## Общий тренд (фьючерсы 2016)

CBOT:ZCU2016 O:360.0 H:360.6 L:344.0 C:348.2



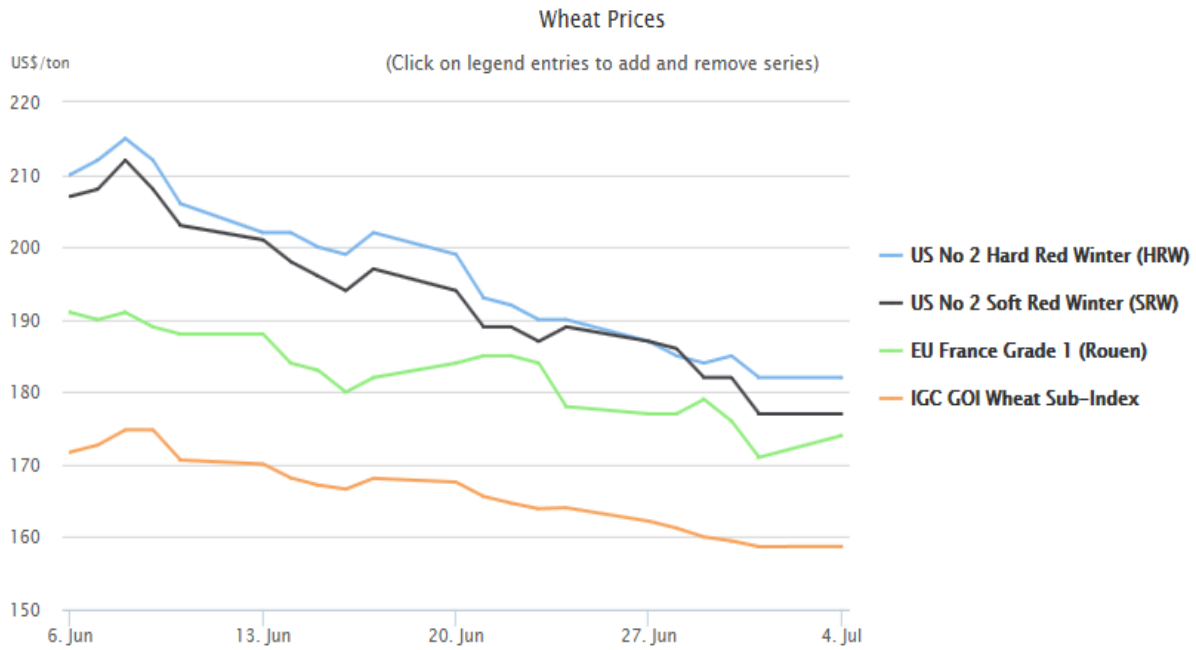
## Индексы Международного совета по зерну (ICG) и динамика мировой торговли зерновыми

### Фрахтовые ставки



	5. Jul	Weekly Change	Annual Change	52 Week Low	52 Week High
Brazil - EU	\$23	+1	-8 %	\$16	\$29
USA (Gulf) - EU	\$18	+1	29 %	\$8	\$20
USA (Gulf) - Japan	\$30	+1	-6 %	\$20	\$38

## Экспортные цены



	5. Jul	Daily \$ Change	Annual Change	52 Week Low	52 Week High
US No 2 Hard Red Winter (HRW)	\$184	+3	-27 %	\$179	\$260
US No 2 Soft Red Winter (SRW)	\$178	+1	-27 %	\$176	\$252
EU France Grade 1 (Rouen)	\$175	+2	-21 %	\$161	\$223
Wheat sub-Index	160	+1	-20 %	152	201

**Обзор цен на американскую пшеницу на 08.07.16 г.**  
**(Материал предоставлен Американской пшеничной ассоциацией)**

РАЙОН ЭКСПОРТА	ПШЕНИЦА Тип пшеницы	ЦЕНА_ФОБ* (USD/т)			ЦЕНА ФОБ (USD/т.)							
		изменения за неделю			июл ь	авгу ст	сент ябр ь	октя брь	ноя брь	дек абр ь	январь	Год назад
	USD/6 уш	USD/6 уш	USD/ мт									
содержан ие белка												
<b>Великие Озера</b>	NS/DNS 13.0(14.8)	\$5.33	\$0.08	\$3	\$196	\$191	\$191	\$212	\$212	\$212	\$217	\$225
	NS/DNS 13.5(15.3)	\$5.38	\$0.08	\$3	\$198	\$193	\$193	\$214	\$214	\$214	\$219	\$236
	NS/DNS 14.0(15.9)	\$5.53	\$0.08	\$3	\$203	\$199	\$199	\$219	\$219	\$219	\$224	\$251
<b>Мексиканск ий залив</b>	NS/DNS 13.0(14.8)	\$6.38	\$0.08	\$3	\$234	\$232	\$232	\$248	\$248	\$248	\$254	\$258
	NS/DNS 13.5(15.3)	\$6.38	\$0.08	\$3	\$234	\$232	\$232	\$248	\$248	\$248	\$254	\$269
	NS/DNS 14.0(15.9)	\$6.63	\$0.08	\$3	\$244	\$241	\$241	\$258	\$258	\$258	\$263	\$284
	HRW Ord	\$4.70	\$0.06	\$2	\$173	\$177	\$179	\$190	\$190	\$190	\$196	\$249
	HRW 11.5 (13.1)	\$5.00	\$0.06	\$2	\$184	\$188	\$190	\$201	\$201	\$201	\$207	\$253
	HRW 12.0 (13.6)	\$5.20	\$0.11	\$4	\$191	\$195	\$197	\$208	\$208	\$208	\$214	\$254
	HRW 12.5 (14.2)	\$5.50	\$0.11	\$4	\$202	\$206	\$208	\$219	\$219	\$219	\$225	\$256
	SRW	\$5.06	\$0.04	\$2	\$186	\$191	\$191	\$197	\$204	\$204	\$211	\$239





WWW.GRUN.RU

## РОССИЙСКИЙ ЗЕРНОВОЙ СОЮЗ

Вестник № 7

<b>Северо-Западное Тихоокеанское побережье</b>	NS/DNS 13.0(14.8)	\$6.28	\$0.23	\$9	\$231	\$230	\$230	\$243	\$243	\$243	\$250	\$269
	NS/DNS 13.5(15.3)	\$6.33	\$0.23	\$9	\$232	\$232	\$232	\$245	\$245	\$245	\$252	\$273
	NS/DNS 14.0(15.9)	\$6.38	\$0.23	\$9	\$234	\$234	\$234	\$247	\$247	\$247	\$254	\$278
	HRW Ord	\$5.25	\$0.11	\$4	\$193	\$192	\$192	\$208	\$208	\$208	\$214	\$251
	HRW 11.5 (13.1)	\$5.35	\$0.16	\$6	\$197	\$195	\$195	\$212	\$212	\$212	\$218	\$253
	HRW 12.0 (13.6)	\$5.60	\$0.21	\$8	\$206	\$204	\$204	\$221	\$221	\$221	\$227	\$256
	HRW 13.0 (14.8)	\$5.80	\$0.26	\$10	\$213	\$212	\$212	\$228	\$228	\$228	\$234	\$265
	SW	\$5.50	\$-0.20	\$-7	\$202	\$202	\$202	\$208	\$209	\$211	\$213	\$265
	SW 9.5 (10.8) max	\$6.10	\$-0.60	\$-22	\$224	\$224	\$224	\$230	\$231	\$233	\$235	\$323
	WW	\$5.60	\$-0.20	\$-7	\$206	\$206	\$206	\$211	\$213	\$215	\$217	\$276

**ПРЕДЛОЖЕНИЕ  
ОБ ОКАЗАНИИ ЮРИДИЧЕСКИХ УСЛУГ  
ПО ВЗЫСКАНИЮ  
СТРАХОВОГО ВОЗМЕЩЕНИЯ**

В прошедшие годы сельхозпроизводители активно страховали будущий урожай. Однако, не всегда страховые компании добросовестно относились к своим договорным обязательствам, и реально возмещали сельхозпредприятиям их потери, возникшие в результате непогоды, стихийных бедствий и так далее, если коротко, то в результате наступления страховых случаев. Считаем, что это не справедливо.

Основными причинами отказов в выплате возмещения со стороны страховых компаний являются:

1. Нарушение агротехнологии;
  2. Несвоевременное уведомление страховщика;
  3. Ущерб, по мнению страховщика, причинен в результате причин, имевших место до заключения договора страхования;
  4. Решение страховой компании об отказе основано на заключении экспертов, привлеченных самой страховой компанией;
  5. Иные основания, указанные в договоре страхования или правилах страхования.
- Все указанные случаи отказов страховых компаний могут быть успешно оспорены.

Тема довольно сложная. Часто бывает так, что в результате наступления страхового случая страховая компания выплачивает крестьянину какие-нибудь 10-15 процентов от реального ущерба, и получивший эти деньги остается довольным, прибывая в неведении, что ему по закону причитается в 10 раз больше полученного. Причиной тому служит прежде всего отсутствие квалифицированной юридической помощи. Однако не только мелкие хозяйства терпят убытки, но и крупные сельхозпроизводители тоже страдают от незаконных действий страховых компаний. А причина, по сути та же, недостаток опыта работы в этой специфической области коммерческих отношений. Содержать же сотрудника, специально занимающегося именно этими вопросами, часто бывает накладно. Да и где взять человека с необходимым опытом.

Изучав сложившуюся ситуацию, **Российский Зерновой Союз приступил к организации процесса взыскания страховых выплат со страховых компаний в судебном порядке.**

С этой целью, совместно с компанией ГлавСтрахКонтроль, предлагаем всем участникам Российского Зернового Союза помощь в урегулировании с максимальной выгодой, спорных ситуаций, возникших со страховыми компаниями. К работе по взысканию страховых выплат привлечены высококвалифицированные юристы, специализирующиеся именно в данной области права.

Стандартная стоимость услуг составляет 12% от суммы страхового возмещения, полученного в результате оказания услуг страхователем, но не ниже 800 000 руб.

**При этом страхователь оплачивает услуги только после получения возмещения от страховщика.**

Одновременно, на дополнительных условиях, РЗС предлагает сопровождение процедуры заключения и исполнения договоров страхования.



[WWW.GRUN.RU](http://WWW.GRUN.RU)

## РОССИЙСКИЙ ЗЕРНОВОЙ СОЮЗ

Вестник № 7

Для получения поддержки предлагаем обратиться в **Российский Зерновой Союз к Директору Департамента правового обеспечения Жигулину Вадиму Станиславовичу**, который проконсультирует, рассмотрит документы по убыткам и окажет Вам помощь, в случае недобросовестного поведения вашей страховой компании.

Р.т. (499) 975-20-35

Моб. (916)386-75-11

Тел/факс(495) 607-83-79

**E-mail:** [zvs@grun.ru](mailto:zvs@grun.ru)