

ВЕСТНИК

Российского Зернового Союза

№ 8 (274)



АВГУСТ 2015

ОГЛАВЛЕНИЕ:

График мероприятий 2015	3
XXI Международная конференция «Причерноморское зерно и масличные 2015/16»	6
Информационно-консультационный центр РЗС Услуга по привлечению финансирования в инвестиционные проекты	10
Глубокая переработка зерна- инвестиционный потенциал России	14
ОБЗОР РОССИЙСКОГО АГРОПРОМЫШЛЕННОГО КОМПЛЕКСА	16
Текущая ситуация в АПК	16
Растениеводство	17
Животноводство	39
Материально-техническое обеспечение	46
Пищевая и перерабатывающая промышленность	48
Состояние зернового рынка России	56
Конъюнктура рынков зерна. муки. круп и масличного рынка	60
Динамика цен по экономическим зонам Российской Федерации	62
ОБЗОР МИРОВОГО РЫНКА ЗЕРНА	68
Состояние зернового рынка Казахстана	81
ОБЗОР МИРОВЫХ ЦЕН	84
Экспортные цены мирового рынка на пшеницу и кукурузу	84
Торги на Чикагской товарной бирже (CBOT) продовольственной пшеницей SRW	85
Индексы международного совета по зерну (ICG)	87
Обзор цен на американскую пшеницу	89
ПРЕДЛОЖЕНИЕ ОБ ОКАЗАНИИ ЮРИДИЧЕСКИХ УСЛУГ	91

Воспроизведение, распространение информации, содержащейся в данном издании, разрешается, по согласованию с правообладателем

Российского Зернового Союза на 2015 г.

- | | |
|----------------------|---|
| 11 сентября | XXI Международная конференция
«Причерноморское зерно и масличные 2015/16»
Россия. г. Москва |
| 11 сентября | «3 ^d Grain Dinner»
Россия. г. Москва |
| 01 октября | 19-е Заседание «Grain Session»
Россия. г. Москва. Мин-во с/х РФ |
| 27-30 октября | IX Международная зерновая торговая
конференция «Global Grain Outlook 2015»
Египет |
| 10 декабря | 20-е Заседание «Grain Session»
Россия. г. Москва. Мин-во с/х РФ |

9 июля состоялось заседание

«Grain Session-18»

в Российском Зерновом Союзе. г. Москва

Российский Зерновой Союз **9 июля 2015 года** провел восемнадцатое по счёту заседание «**Grain Session-18**».

«Grain Session» представляет собой дискуссионную площадку для обсуждения наиболее актуальных вопросов состояния и сценарных прогнозов развития конъюнктуры зернового рынка, где участникам предоставляется уникальная возможность ведения свободной неформальной дискуссии с представителями органов государственной власти России, ведущими аналитиками отрасли, лидерами зернового сектора, руководителями компаний-операторов рынка зерна и продуктов его переработки, транспортных компаний. Для участия в заседании приезжают руководители крупнейших агрохолдингов со всей России – от Калининграда до Владивостока, включая Сибирь, Урал, Центральную часть страны.

На заседании присутствовало **более 60 участников!**

В дискуссии принимали участие Замминистра сельского хозяйства РФ *Сергей Левин*, президент Российского Зернового Союза *Аркадий Злочевский*, директор Департамента товарного рынка ОАО «Московская биржа» *Михаил Орленко*, вице-президент Российского Зернового Союза *Александр Корбут*, генеральный директор ООО «ПроЗерно» *Владимир Петриченко*, начальник отдела анализа аграрно-промышленных рынков Департамента стратегического маркетинга ЗАО «Русагротранс» *Евгений Рубинчик*, директор Департамента информационно-аналитического обеспечения Российского Зернового Союза *Рудольф Булавин*, генеральный директор ООО «ИКАР» *Дмитрий Рылько*.

В рамках заседания были рассмотрены вопросы:

- Начало уборки – 2015 прогнозы и ожидания урожая. Уточненные оценки регионального валового сбора зерна – где покупать, когда продавать?
- Экспортная пошлина на пшеницу – ожидания рынка.
- Ожидания и перспективы конъюнктуры рынка масличных культур.



WWW.GRUN.RU

- Сценарии развития конъюнктуры российского рынка зерна и масличных в первой половине сезона. К чему следует готовиться?
- Государственное регулирование рынка зерна 2015 – новации интервенционных закупок.
- Пути финансирования технологической модернизации – изменения в господдержки. Что выбрать – закупки техники с субсидиями. банковский кредит. лизинг?

Следующее заседание «Grain Session-19» состоится 01 октября 2015 г.

Уважаемые господа!

Отметьте в своем рабочем календаре!

10 сентября 2015 года в отеле «Азимут Москва Олимпик». г. Москва пройдет старейшая зерновая конференция России **«Причерноморское зерно и масличные 2015/16»**. организаторами которой в 21-й раз выступят Российский Зерновой Союз и Институт конъюнктуры аграрного рынка.

Исторически эта конференция является ключевым отраслевым событием зернового сезона. Контуры нового урожая уже достаточно ясны, а вот конъюнктура рынка и действия регуляторов еще продолжают формироваться.

Предполагается, что в Конференции, как и в прошлые годы, примет участие 250-300 российских и иностранных гостей. Среди них представители крупнейших агрохолдингов, российских и международных торговых компаний, экспортных терминалов, банков, политических деятелей и госслужащих в сфере сельского хозяйства.

Традиционно участникам будут предложены самые актуальные темы:

- Обзор мировых аграрных рынков: как всегда, в последние годы выступает звезда первой величины, г-н Дэн Бассе
- Уточненные оценки урожая в трех странах Причерноморья: количество и качество
- Влияние экспортной пошлины на пшеницу: первые наблюдения и возможные долгосрочные последствия
- Зерновые интервенции в 2015/16 г.: цели, формы, масштабы
- Ход посевной озимых культур
- Масличные: перспективы сезона

После конференции состоится 3-й Московский зерновой ужин для руководителей компаний.

Организаторы приветствуют раннюю регистрацию на оба мероприятия – следите за нашими последующими объявлениями.

Скидка на раннюю регистрацию действует до **31 июля** и составляет **22 000 руб.**

Подробную информацию о предварительной программе, регистрации и условиях участия, спонсорской и информационной поддержке Конференции вы можете получить по телефонам или электронной почте:

Российский Зерновой Союз: +7 (495) 607-82-85. +7 (499) 975-53-57;

ИКАР (Институт Конъюнктуры Аграрного Рынка): +7 (495) 232-90-07;

e-mail: rgu@grun.ru, rzs@grun.ru

**Программа XXI Международной конференции
Причерноморское зерно и масличные 2015/16**

**10 сентября 2015 года
Отель «Азимут Москва Олимпик»**

08.30-10.00 **Приветственный кофе
Регистрация участников**

Торжественное открытие конференции

10.00-12.30 **Сессия 1. Макроэкономическая ситуация.
государственное регулирование зернового рынка.
ситуация и перспективы развития мировых рынков
зерна и масличных**

Основные темы дискуссии:

- Макроэкономика. санкции и запрет на импорт: воздействие на отечественную аграрно-продовольственную систему
- Государство и рынок зерна в сезоне 2015/16 г.
- Мировые рынки зерна и масличных в текущем сезоне.

Выступающие:

Сергей Левин. заместитель Министра сельского хозяйства Российской Федерации

Дэн Бассе. президент. AgРесурс (США)

Андре Дефо. президент. Таллаж-Стратежи Грейнс (Франция)

12.30-13.30 **Обед**

13.30-15.30 **Сессия 2. Причерноморские рынки зерна и масличных
в наступающем сезоне**

Основные темы дискуссии:

- Причерноморское зерно: итоги прошедшего и тренды развития в новом сезоне.
- Качество зерна в сезоне 2015/16 г.

Выступающие:

Ирина Сарычева. управляющий сельскохозяйственными проектами. СЖС Восток Лимитед

Дмитрий Рылько. генеральный директор. ИКАР

Владимир Петриченко. генеральный директор. ПроЗерно

Представитель Казахстана

Сергей Феофилов. генеральный директор. УкрАгроКонсалт (Украина)

15.30-16.00 Кофе-брейк

16.00-18.00 Сессия 3. Панельная дискуссия с участием экспертов отрасли по развитию зернового и масличного рынков

Выступающие:

Дмитрий Рылько. генеральный директор. ИКАР

Владимир Петриченко. генеральный директор. ПроЗерно

Аркадий Злочевский. президент Российского Зернового Союза

Николай Демьянов. заместитель генерального директора. МЗК

Олег Рогачев. первый заместитель генерального директора. Русагротранс

18.00-18.45 Фуршет



WWW.GRUN.RU



IX МЕЖДУНАРОДНАЯ ЗЕРНОВАЯ ТОРГОВАЯ КОНФЕРЕНЦИЯ

Global and Middle East grain outlook 2015

27 - 30 октября 2015

Египет, Шарм-эль-Шейх

SAVOY HOTEL SHARM EL SHEIKH 5*

Российский Зерновой Союз при поддержке Министерства сельского хозяйства Российской Федерации. Министерства экономического развития Российской Федерации. Администрации Краснодарского края и Министерства сельского хозяйства и мелиорации Арабской Республики Египет проведет **IX Международную зерновую торговую конференцию «Global and Middle East grain outlook 2015» с 27 по 30 октября 2015 г. в**

«Savoy Sharm El Sheikh 5*» (г. Шарм-эль-Шейх. Египет).

За прошедшие девять лет конференция стала знаковым мероприятием для участников мирового рынка зерна. в котором приняли участие свыше **1 500 представителей из 52 стран** мира. в том числе из России. Украины. Казахстана. США. Великобритании. Швейцарии. Германии. Франции. Турции. Египта. Сирии. Саудовской Аравии. Иордании. Ливана. Туниса. Алжира и других стран.

IX Международная зерновая торговая конференция 2015 года пройдет в октябре. когда уже подведены итоги уборки урожая. получены объективные данные о валовом сборе и качественных характеристиках зерна нового урожая. определен экспортный потенциал основных игроков мирового рынка и потребности импортеров. В рамках Конференции ведущие мировые эксперты из основных стран производителей представят текущее состояние. тенденции развития ситуации на мировом рынке зерна. основные итоги сезона 2015/16 г.. перспективы развития рынка фрахта и его влияния на рынок зерна. расскажут о влиянии на конъюнктуру рынка зерна ситуации на финансовых рынках. методах управления рисками при международной торговле зерном. правовых аспектах поставок зерна в страны Ближнего Востока. Международная зерновая торговая конференция «Global and Middle East grain outlook» является единственной на Ближнем Востоке площадкой. исторически предназначенной для развития конструктивного диалога между российскими и ближневосточными трейдерами. нахождения консенсуса в непростых торговых отношениях и воплощения в жизнь самых амбициозных планов.

Подробную информацию о предварительной программе. регистрации и условиях участия. спонсорской и информационной поддержке Конференции вы можете получить по телефонам или электронной почте:

т/ф.: +7 (495) 607-82-85. +7 (499) 975-53-57;

e-mail: rzs@grun.ru. amo@grun.ru. rgu@grun.ru.



ИНФОРМАЦИОННО-КОНСУЛЬТАЦИОННЫЙ ЦЕНТР РЗС

КРЕДИТОВАНИЕ. ФИНАНСИРОВАНИЕ

Экспортно-Импортных операций
Инвестиционных проектов
Развития бизнеса

СОПРОВОЖДЕНИЕ ИНВЕСТ-ПРОЕКТОВ

ЛИЗИНГ. СТРАХОВАНИЕ. ОЦЕНКА

Наш опыт и налаженные связи с российскими и зарубежными финансовыми институтами и фондами позволяют привлекать необходимые механизмы и профильных инвесторов для реализации многих проектов.

В перечень наших возможностей традиционно входят проекты в области производства и переработки сельскохозяйственной продукции и, конечно же, мы с удовольствием рассмотрим интересные проекты по следующим направлениям:



- Добыча полезных ископаемых.
- Индустрия строительных материалов.
- Информационные системы и услуги.
- Металлургия и машиностроение.
- Недвижимость, гостиничный и рекреационный бизнес.
- Нефтепереработка и нефтехимия.
- Переработка сельхоз. продукции. Пищевая и легкая промышленность.

- Предприятия ЖКХ.
- Обеспечение электронной, промышленной и солнечной энергетики.
- Расширение торговой сети.
- Транспортная инфраструктура.
- Упаковочная промышленность.
- Фарма и биотехнологические производства.
- Энергетика и др.

Информационно-Консультационный Центр РЗС

+7 (495) 607-83-79 ikc@grun.ru

WWW.GRUN.RU/IKC



Эксклюзивный лизинг на технику

NEW HOLLAND и CASE

Состав Партнеров Информационно-Консультационного Центра РЗС (ИКЦ РЗС) пополнила группа компаний "**CNH Capital**".

"**CNH Capital**"* – лизинговая компания, предлагающая эксклюзивные финансовые решения покупателям техники **CASE** и **New Holland (CNH)**.

Высокое качество услуг, специальные условия и максимальная лояльность к клиентам, позволили компании **CNH Capital** стать надежным партнером для покупателей известных брендов во всем мире.

За 2013 год Клиентами **CNH Capital** стали более 200 лизингополучателей, многие из них обращались за финансированием повторно.

В рамках сотрудничества с ИКЦ РЗС запланирована разработка новых финансовых продуктов, внедрение которых позволит сделать приобретение сельхозтехники более доступным.

Дополнительную информацию можно получить обратившись в ИКЦ РЗС (www.grun.ru/ikc . +7 499 975 23 70. ikc@grun.ru) или к Дилерам **CASE** и **New Holland** в вашем регионе.

**Бренд «CNH Capital» в России представлен ООО «ДеЛэге Ланден Лизинг».*



WWW.GRUN.RU

**«Комбайн New Holland СХ6090 на специальных условиях:
Финансирование в рублях под 8,75% годовых
Обращайтесь к Вашим Дилерам New Holland»**



Закажите Комбайн СХ6090 у своего Дилера:

Научно-технический центр (Ставрополь): 8-800-1005-805
Агро-Мастер (Омск): +7(3812)55-15-17
Росагросервис (Уфа): +7(347)276-46-09
СпецТрансИнжиниринг (Самара): +7(846)996-24-27
АгроФлагман (Новосибирск): +7(383)293-18-16

ПРАЙМ Машинери (Химки): +7(495)221-35-39
Супертехника (Ростов-на-Дону): +7 (863)219-22-54
АГРО-ТОН (Московск. обл.) +7(495)580-63-73
Агро-Инвест (Тюмень): +7 (3452)49-07-74

CNH CAPITAL



- Финансирование предоставляется Компанией CNH Capital (ООО «ДеЛеге Ланден Лизинг»)
- Ставка 8,75% годовых рассчитана для финансирования на срок 4 года, и аванс 20%
- Количество машин ограничено, срок действия программы до 31.03.2014

**ЭКСКЛЮЗИВНОЕ ПРЕДЛОЖЕНИЕ ОТ ПАРТНЕРА
РОССИЙСКОГО ЗЕРНОВОГО СОЮЗА
"СНН CAPITAL"
ФИНАНСИРОВАНИЕ ТРАКТОРОВ
NEW HOLLAND СЕРИИ Т8 НА СПЕЦИАЛЬНЫХ УСЛОВИЯХ¹
САМОЕ ВЫГОДНОЕ ПРЕДЛОЖЕНИЕ ЭТОЙ ВЕСНЫ**

Любой трактор серии Т8 может быть профинансирован по одной из специальных программ ²



T8.330



T8.360



T8.390

Для тех, кто к новому сезону ищет возможности увеличить парк техники или заменить устаревшую, производитель New Holland и CNH Capital подготовили специальные финансовые предложения.

Воспользуйтесь сегодня одной из двух лизинговых программ и приобретайте **мощный, экономичный, маневренный, надежный и удобный в эксплуатации трактор на выгодных для Вас условиях.**

I. Программа «Субсидированный лизинг»

- Финансирование под 9% годовых в Рублях³
- Аванс по программе: от 15% стоимости трактора
- Срок Финансирования: от 12 до 60 месяцев

II. Программа «Льготный период»

- Льготные платежи в течение первых 6-ти месяцев
- Аванс по программе: от 15% стоимости трактора
- Срок Финансирования: от 12 до 48 месяцев
- Ежемесячный платеж: от 100 000 тысяч рублей первые 6 месяцев

КОЛИЧЕСТВО МАШИН ПО АКЦИИ ОГРАНИЧЕНО!

Узнавайте подробные условия финансирования у официального дилера New Holland в вашем регионе или в Российском Зерновом Союзе.

¹ Финансирование предоставляется ООО «ДЛЛ Лизинг»

² Необходимо получить Одобрение Кредитного Комитета ООО «ДЛЛ Лизинг»

³ Расчетная ставка годовых (эквивалентная банковской ставке), на примере проекта сроком финансирования 4 года и авансовым платежом 20%.

Глубокая переработка зерна - инвестиционный потенциал России

РЗС подготовил отчёт об исследовании – «Глубокая переработка зерна – инвестиционный потенциал России».

Исследование проводилось в течение нескольких месяцев и охватило мировой опыт производства продукции глубокой переработки и ее практического применения в крупнейших странах мира.

Справка. На горизонте ближайших десяти лет при дальнейшей модернизации зернового хозяйства России рост внутреннего потребления и увеличение экспорта не будут успевать за темпами прироста производства зерновых культур. На фоне многолетнего структурного кризиса российской зернопереработки, имеющей устойчивый переизбыток производственных мощностей, существует объективная необходимость дальнейшего развития технологической цепочки. - глубокой переработки зерна (ГПЗ).

Внедрение ГПЗ даст толчок развитию отрасли промышленной биотехнологии и повышению инвестиционной капитализации (проекты оцениваются до 200 млн. Евро).

Развитие в России ГПЗ позволит производить высокотехнологичные продукты, спрос на которые устойчиво растет как на внутреннем, так и на мировом: высокобелковые кормовые добавки, кормовые дрожжи, кукурузный и пшеничный глютен, модифицированные крахмалы, глюкозо-фруктозные сиропы, заменители сахара, кристаллическая глюкоза, аминокислоты и органические кислоты.

Цель исследования – оценить практическую необходимость развития отрасли глубокой переработки зерна (ГПЗ) в России, перспективы инвестиционной привлекательности и экономическое обоснование реализации такого рода проектов.



Следующий этап - специалисты РЗС прорабатывают конкретные рекомендации для потенциальных инвесторов по реализации проектов ГПЗ с учетом региональной и продуктовой специфики.

В результирующем документе проработаны вопросы по направлениям:

- Перспективы развития ситуации в сегменте мирового и российского рынка ГПЗ.
- SWOT анализ привлекательности инвестиций в ГПЗ.
- Анализ конкурентной среды на рынке ГПЗ и ключевые факторы успеха.
- Правильный выбор сегмента рынка, базовой технологии и компании-поставщика.
- Оптимальный выбор места дислокации объекта как с точки зрения доступности зернового сырья, так и - готовности местной инфраструктуры.
- Доступ к "дешевому" финансированию.
- Стратегические альтернативы инвестирования в ГПЗ.
- Статистические данные.
- Россия. Производство основных видов продукции в натуральном выражении в 1997-2012 гг.
- Мировой импорт и экспорт за 1997-2011 гг. по товарным позициям: лизин, инулин, лимонная и аскорбиновая кислота, клейковина, крахмал пшеничный, кукурузный, картофельный, маниоковый, глутамат натрия, декстрины и прочие модифицированные крахмалы, глюкоза и сироп глюкозы.
- Основные мировые экспортеры и импортеры по этим видам продукции.

Партнерство - заинтересованные организации приглашаются к сотрудничеству.

Для заказа разработанного документа и исследовательских работ просьба обращаться к Директору информационно-аналитического департамента Булавину Рудольфу Евгеньевичу.

Тел.+7 499 975 26 16. e-mail:bulavin@grun.ru

ОБЗОР РОССИЙСКОГО АГРОПРОМЫШЛЕННОГО КОМПЛЕКСА

ТЕКУЩАЯ СИТУАЦИЯ В АПК

(Материалы подготовлены информационно-аналитическим Департаментом РЗС по данным ФТС. Росстата)

Объем производства продукции сельского хозяйства всех сельхозпроизводителей (сельхозорганизации, крестьянские (фермерские) хозяйства, хозяйства населения) в июне 2015г. в действующих ценах, по предварительной оценке, составил 294.5 млрд.рублей. в I полугодии 2015г. - 1399.8 млрд.рублей.



Растениеводство

Под урожай 2015г. в хозяйствах всех категорий (сельхозорганизации, фермеры, население), по предварительным данным, зерновые и зернобобовые культуры посеяны на площади 47.0 млн.гектаров, подсолнечник - на 7.0 млн., сахарная свекла - на 1.0 млн., картофель - на 2.1 млн., овощи - на 0.7 млн.гектаров.

Посевы зерновых и зернобобовых культур увеличились по сравнению с предыдущим годом на 334 тыс.гектаров (на 0.7%), пшеницы - на 1548 тыс.гектаров (на 6.1%). Больше прошлогоднего посеяно также сахарной свеклы - на 103 тыс.гектаров (на 11.3%), подсолнечника - на 99 тыс.гектаров (на 1.4%), картофеля - на 16 тыс.гектаров (на 0.8%), овощей - на 12 тыс.гектаров (на 1.7%).

РАЗМЕРЫ ПОСЕВНЫХ ПЛОЩАДЕЙ ОСНОВНЫХ СЕЛЬСКОХОЗЯЙСТВЕННЫХ КУЛЬТУР ПОД УРОЖАЙ 2015 ГОДА

тыс.гектаров

	Хозяйства всех категорий	В том числе			Хозяйства всех категорий 2015г. к 2014г.	
		сельхозорганизации	крестьянские (фермерские) хозяйства и индивидуальные предприниматели	хозяйства населения	+ -	в %
Зерновые и зернобобовые культуры. млн.гектаров	47.0	32.4	14.1	0.5	0.3	100.7
в % к хозяйствам всех категорий	100	69.0	29.9	1.1		
Подсолнечник	6981	4614	2338	29	99	101.4
в % к хозяйствам всех категорий	100	66.1	33.5	0.4		
Сахарная свекла	1022	903	114	5	103	111.3
в % к хозяйствам всех категорий	100	88.4	11.1	0.5		
Картофель	2126	205	151	1770	16	100.8
в % к хозяйствам всех категорий	100	9.6	7.1	83.3		



	Хозяйства всех категорий	В том числе			Хозяйства всех категорий 2015г. к 2014г.	
		сельхоз- организа- ции	крестьянск ие (фермерск ие) хозяйства и индивиду альные предпри иматели	хозяйст ва населен ия	+ . -	в %
Овощи	693	94	93	506	12	101.7
в % к хозяйствам всех категорий	100	13.5	13.4	73.1		

В сельскохозяйственных организациях по-прежнему сосредоточена большая часть посевных площадей зерновых и зернобобовых культур - 69.0% от общей площади в хозяйствах всех категорий. сахарной свеклы - 88.4%. подсолнечника - 66.1%.

Доля крестьянских (фермерских) хозяйств в посевах хозяйств всех категорий в 2015г. составила по зерновым и зернобобовым культурам 29.9% (в 2014г. - 29.1%). подсолнечнику - 33.5% (33.7%). сахарной свекле - 11.1% (10.7%).

ХОД СЕВА ОСНОВНЫХ СЕЛЬСКОХОЗЯЙСТВЕННЫХ КУЛЬТУР В ХОЗЯЙСТВАХ ВСЕХ КАТЕГОРИЙ на 1 июня 2015 года

тыс.гектаров

	Хозяйств а всех категори й	В том числе			<u>Справочно</u> <u>площадь</u> <u>посевов в</u> <u>хозяйствах</u> <u>всех</u> <u>категорий на</u> <u>1 июня 2014г.</u>
		сельхоз организа ции	крестьян ские (фермерс кие) хозяйств а ¹⁾	хозяйств ва населен ия	
Яровые зерновые и зернобобовые культуры (включая кукурузу на зерно). млн.гектаров	26.8	18.6	7.9	0.3	28.4



в % к хозяйствам всех категорий	100	69.3	29.5	1.2	
Сахарная свекла	994	885	104	5	910
в % к хозяйствам всех категорий	100	89	10.5	0.5	
Подсолнечник	6175	4108	2039	28	6404
в % к хозяйствам всех категорий	100	66.5	33	0.5	
Картофель	1956	171	111	1674	1965
в % к хозяйствам всех категорий	100	8.7	5.7	85.6	
Овощи	606	76	71	459	603
в % к хозяйствам всех категорий	100	12.5	11.7	75.8	
1) Включая индивидуальных предпринимателей.					

Озимые культуры в сельхозорганизациях (не относящихся к субъектам малого предпринимательства). по данным на 1 июня 2015г.. погибли на площади 680.5 тыс.гектаров (9.1% их посева). из них зерновые и зернобобовые - на 627.3 тыс.гектаров (8.7%). Под урожай 2014г. площадь погибших озимых. посеянных на зерно. составляла 100.2 тыс.гектаров (1.5%).

С учетом сохранившихся озимых площадь зерновых и зернобобовых культур на 1 июня 2015г. в сельскохозяйственных организациях. по расчетам. составила 29.8 млн.гектаров. что на 1.8% меньше. чем под урожай 2014 года.

1. СВОДНЫЕ ДАННЫЕ ПО РОССИЙСКОЙ ФЕДЕРАЦИИ

1.1. СЕВ ЗЕРНОВЫХ И ЗЕРНОБОБОВЫХ КУЛЬТУР

В СЕЛЬСКОХОЗЯЙСТВЕННЫХ ОРГАНИЗАЦИЯХ

(НА 1 июня; ТЫС. ГА)

	2014г.	2015г.	2015г. в % к 2014г.
Хозяйства всех категорий			
Зерновые и зернобобовые культуры (включая кукурузу)	28367.6	26787.5	94.4



Сельскохозяйственные организации			
Зерновые и зернобобовые культуры (без кукурузы)	17763.2	16645.6	93.7
Кукуруза на зерно	1775.1	1730.3	97.5

1.2. РЕАЛИЗАЦИЯ ЗЕРНА СЕЛЬСКОХОЗЯЙСТВЕННЫМИ ОРГАНИЗАЦИЯМИ

(ТЫСЯЧ ТОНН)

	Январь-май 2015г.	в том числе май	Январь-май 2015г. в % к январю-маю 2014г.	Май 2015г. в % к маю 2014г.	Справочно	
					январь-май 2014г.	в том числе май
Зерновые и зернобобовые культуры (без кукурузы)	9088	1703	105.9	113.4	8581	1502
в том числе пшеница	5264	1052	93.3	114.1	5640	922
Кукуруза на зерно	1960	285	92.9	118.3	2110	241

1.3. НАЛИЧИЕ ЗЕРНА В СЕЛЬСКОХОЗЯЙСТВЕННЫХ ОРГАНИЗАЦИЯХ¹

(ТЫСЯЧ ТОНН)

	1 июня 2015г.	1 июня 2015г. в % к 1 июня 2014г.	Справочно 1 июня 2014г.
Зерновые и зернобобовые культуры (без кукурузы)	6046.8	126.6	4774.7
в том числе пшеница	3114.7	143.5 ²	2162.3
Кукуруза на зерно	784.6	124.1 ²	625.9

¹ Без субъектов малого предпринимательства.

² В целях обеспечения статистической сопоставимости показатель по Российской Федерации рассчитан без учета данных по Республике Крым и г. Севастополю.

**1.4. НАЛИЧИЕ ЗЕРНА В ЗАГОТОВИТЕЛЬНЫХ И ПЕРЕРАБАТЫВАЮЩИХ ОРГАНИЗАЦИЯХ**

(ТЫСЯЧ ТОНН)

	1 июня 2015г.	1 июня 2015г. в % к 1 июня 2014г.	Справочно 1 июня 2014г.
Зерно – всего	7739.4	126.0	6141.4
в том числе:			
пшеница	5225.4	127.8	4088.8
из нее пригодная на продовольственные цели	4126.6	122.8	3361.1
рожь	479.5	98.0	489.1
из нее пригодная на продовольственные цели	411.8	104.7	393.2
просо	8.3	51.2	16.1
гречиха	36.5	84.3	43.5
рис	38.7	155.0	25.1
кукуруза	783.4	134.4	583.2
ячмень	996.4	140.8	706.9
овес	109.1	80.3	134.9

1.5. ПЕРЕРАБОТАНО ЗЕРНА ЗАГОТОВИТЕЛЬНЫМИ И ПЕРЕРАБАТЫВАЮЩИМИ ОРГАНИЗАЦИЯМИ В ЯНВАРЕ-МАЕ 2015 ГОДА

(ТЫСЯЧ ТОНН)

	Переработано зерна				Удельный вес (в %) переработанного зерна в общем объеме переработки на:		
	Всего	в том числе на:			муку. крупу	комбикорма. дёрть. фуражную муку и др. кормовую продукцию	прочую продукци ю
		муку. крупу	комбикорма. дёрть. фуражную муку и др. кормовую продукцию	прочую продукци ю			
Зерно - всего	9298.3	4639.0	3435.8	1223.5	49.9	37.0	13.1
в том числе:							
пшеница	5784.8	3859.1	1688.5	237.2	66.7	29.2	4.1
из нее пригодная на продовольственные цели	4067.9	3824.7	210.3	33.0	94.0	5.2	0.8
рожь	404.8	281.4	27.6	95.8	69.5	6.8	23.7
из нее пригодная на	343.6	279.1	4.5	60.0	81.2	1.3	17.5



продовольственные цели							
посо	20.5	19.8	0.4	0.3	96.8	1.9	1.3
гречиха	170.5	165.5	4.0	0.9	97.1	2.4	0.5
рис	107.3	99.7	4.5	3.1	93.0	4.2	2.8
кукуруза	1227.3	20.7	802.4	404.1	1.7	65.4	32.9
ячмень	1252.3	38.2	741.8	472.4	3.0	59.2	37.8
овес	217.0	132.6	74.7	9.7	61.1	34.4	4.5

**1.6. БАЛАНС РЕСУРСОВ И ИСПОЛЬЗОВАНИЯ ЗЕРНА (без продуктов переработки)
ПО РОССИЙСКОЙ ФЕДЕРАЦИИ ЗА ЯНВАРЬ-МАРТ 2015 ГОДА
(ТЫСЯЧ ТОНН)**

	2015г.	2015г. в % к 2014г. ¹	в % к ресурсам	
			2014г.	2015г.
1. РЕСУРСЫ				
Запасы на начало года	58807.2	111.9	99.4	99.8
Импорт	126.6	41.2	0.6	0.2
Итого ресурсов	58933.8	111.5	100	100
2. ИСПОЛЬЗОВАНИЕ				
Производственное потребление у сельскохозяйственных производителей	3027.5	101.1	5.5	5.2
в том числе:				
на семена	151.5	85.9	0.3	0.3
на корм скоту и птице	2876.0	102.0	5.2	4.9
Переработано на муку, крупу, комбикорма и другие цели - всего	11442.2	104.5	20.6	19.4
в том числе:				
сельскохозяйственными производителями	5829.0	108.6	10.0	9.9
предприятиями-изготовителями продуктов переработки зерна и другими организациями	5613.2	100.6	10.6	9.5
Потери	136.1	95.9	0.3	0.2
Экспорт	5362.3	119.0	8.5	9.1
Личное потребление (фонд потребления) без продуктов переработки	25.1	98.8	0.0	0.0
Итого использовано	19993.2	107.4	34.9	33.9
Запасы на конец отчетного периода	38940.6	113.7	65.1	66.1

1.7. ИМПОРТ ЗЛАКОВ РОССИЙСКОЙ ФЕДЕРАЦИИ

(ТЫСЯЧ ТОНН)

(ПО ДАННЫМ ФТС РОССИИ С УЧЕТОМ ВЗАИМНОЙ ТОРГОВЛИ СО СТРАНАМИ ЕВРАЗИЙСКОГО ЭКОНОМИЧЕСКОГО СОЮЗА (ЕАЭС) - С РЕСПУБЛИКОЙ БЕЛАРУСЬ, С РЕСПУБЛИКОЙ КАЗАХСТАН, С РЕСПУБЛИКОЙ АРМЕНИЯ (НАЧИНАЯ С 1 ЯНВАРЯ 2015 ГОДА))

	Январь-апрель 2015г.	в том числе апрель	Январь-апрель 2015г. в % к январю-апрелю 2014г.	Апрель 2015г. в % к апрелю 2014г.	Справочно	
					январь-апрель 2014г.	в том числе апрель
Злаки	6864.1	1485.2	103.8	69.6	6613.5	2132.6
пшеница и меслин	3644.7	572.2	85.2	39.2	4275.8	1457.9
рис	85.1	12.0	175.7	112.6	48.5	10.7

1.8. ИМПОРТ ЗЛАКОВ РОССИЙСКОЙ ФЕДЕРАЦИИ

(ТЫСЯЧ ТОНН)

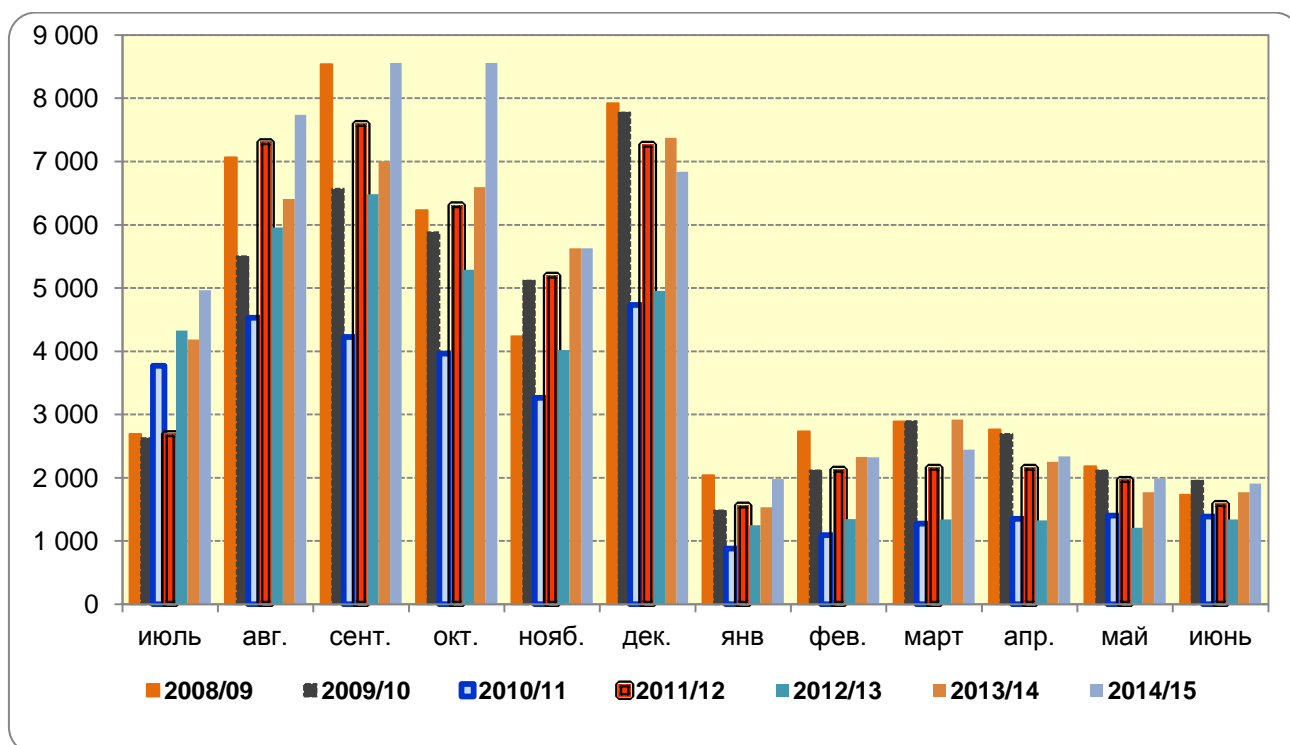
(ПО ДАННЫМ ФТС РОССИИ С УЧЕТОМ ВЗАИМНОЙ ТОРГОВЛИ СО СТРАНАМИ ЕВРАЗИЙСКОГО ЭКОНОМИЧЕСКОГО СОЮЗА (ЕАЭС) - С РЕСПУБЛИКОЙ БЕЛАРУСЬ, С РЕСПУБЛИКОЙ КАЗАХСТАН, С РЕСПУБЛИКОЙ АРМЕНИЯ (НАЧИНАЯ С 1 ЯНВАРЯ 2015 ГОДА))

	Январь-апрель 2015г.	в том числе апрель	Январь-апрель 2015г. в % к январю-апрелю 2014г.	Апрель 2015г. в % к апрелю 2014г.	Справочно	
					январь-апрель 2014г.	в том числе апрель
Злаки	152.2	25.6	36.7	23.2	415.0	110.4
пшеница и меслин	44.7	5.2	22.1	8.8	202.2	59.2
ячмень	0.2	0.1	0.3	0.6	63.5	17.9
кукуруза	27.1	3.4	71.6	63.3	37.8	5.3
рис	79.4	16.7	75.2	65.7	105.6	25.4

РЕАЛИЗАЦИЯ ЗЕРНОВЫХ КУЛЬТУР



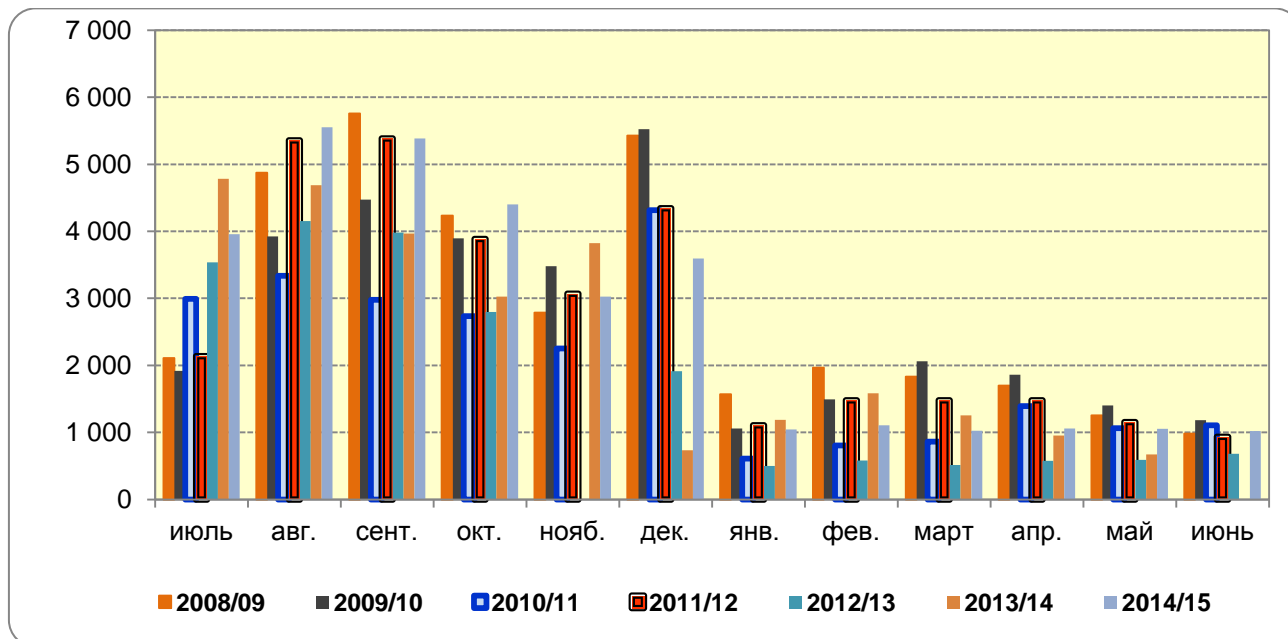
Динамика отгрузок зерновых и зернобобовых культур (с кукурузой) сельскохозяйственными организациями в 2008/09 – 2014/15 МГ. тыс. т



Отгружено зерновых и зернобобовых культур (включая кукурузу) (в весе после доработки) сельхозорганизациями. т

	июнь 2014 года	июнь 2015 года	2015 в % к 2014	январь - июнь 2014 года	январь - июнь 2015 года	2015 в % к 2014
РФ всего. в том числе:	1 355 169	1 909 022	140.9	12 036 761	12 955 469	107.6
ЦФО	337 164	614 360	182.2	3 851 799	4 320 300	112.2
СЗФО	16 845	12 691	75.3	95 020	125 332	131.9
ЮФО	247 762	420 042	169.5	2 441 113	2 802 788	114.8
СКФО	106 622	181 060	169.8	1 277 501	1 355 804	106.1
ПФО	259 467	282 166	108.7	1 794 190	1 857 888	103.6
УФО	91 451	87 426	95.6	546 702	662 241	121.1
СФО	248 806	284 331	114.3	1 839 910	1 666 718	90.6
ДФО	9 474	13 990	147.7	87 811	127 490	145.2
КФО	37 578	12 955	34.5	102 715	36 908	35.9

Динамика отгрузок пшеницы сельскохозяйственными организациями в 2008/09 – 2014/15 МГ. тыс. т



Отгружено пшеницы в весе после доработки сельхозорганизациями. т

	июнь 2014 года	июнь 2015 года	2015 в % к 2014	январь - июнь 2014 года	январь - июнь 2015 года	2015 в % к 2014
РФ. всего в том числе:	664 516	1 019 742	153.5	6 298 268	6 283 611	99.8
ЦФО	148 330	325 754	219.6	1 748 101	1 657 748	94.8
СЗФО	1 073	2 195	204.6	34 646	46 087	133.0
ЮФО	97 190	234 487	241.3	1 228 061	1 381 052	112.5
СКФО	67 747	87 053	128.5	673 304	763 261	113.4
ПФО	137 248	124 713	90.9	1 002 869	846 580	84.4
УФО	60 256	49 499	82.1	361 503	415 221	114.9
СФО	148 359	191 071	128.8	1 214 800	1 118 244	92.1
ДФО	875	1 487	169.9	16 207	39 096	241.2
КФО	3 438	3 483	101.3	18 777	16 322	86.9

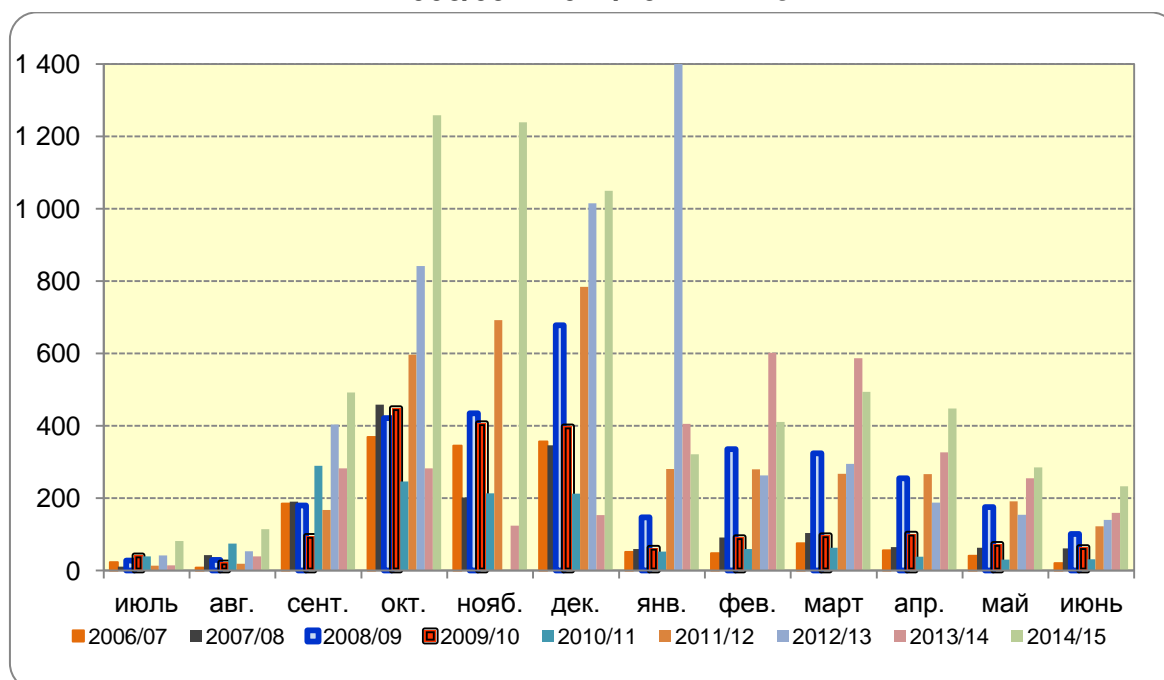


Отгружено пшеницы в июне 2015 г. т

	июнь 2014 года	июнь 2015 года	2015 в % к 2014
РОССИЙСКАЯ ФЕДЕРАЦИЯ	664516	1019742	153.5
ЦЕНТРАЛЬНЫЙ ФЕДЕРАЛЬНЫЙ ОКРУГ	148330	325754	219.6
Белгородская область	13093	39244	299.7
Брянская область	6932	24002	346.3
Владимирская область	149	592	396.5
Воронежская область	18989	53066	279.5
Ивановская область	146	213	145.7
Калужская область	439	190	43.4
Костромская область	64	66	103.5
Курская область	15271	73584	481.9
Липецкая область	19690	43254	219.7
Московская область	1527	66	4.3
Орловская область	11184	24133	215.8
Рязанская область	10323	7111	68.9
Смоленская область	460	156	33.9
Тамбовская область	30874	49738	161.1
Тверская область	22	67	300.5
Тульская область	19123	10213	53.4
Ярославская область	28	51	182.9

За июнь 2015 года сельхозорганизациями РФ реализовано 1019742 т пшеницы

Динамика отгрузок кукурузы на зерно сельскохозяйственными организациями в 2008/09 – 2014/15 МГ. тыс. т



Отгружено кукурузы на зерно сельхозорганизациями. т

	июнь 2014 года	июнь 2015 года	2015 в % к 2014	январь - июнь 2014 года	январь - июнь 2015 года	2015 в % к 2014
РФ. всего в том числе:	153 906	232 987	151.4	2 263 861	2 191 518	96.8
ЦФО	82 868	108 846	131.3	992 962	861 672	86.8
С-ЗФО	6 250	2 213	35.4	27 799	30 457	109.6
ЮФО	39 461	68 562	173.7	624 543	718 670	115.1
С-КФО	5 016	23 560	469.7	426 855	406 471	95.2
ПФО	12 073	19 808	164.1	125 703	109 917	87.4
УФО	1 029	2	0.2	5 505	250	4.5
СФО	29			142	150	105.3
ДФО	5 480	7 245	132.2	46 681	58 003	124.3
КФО	1 700	2 751	161.8	13 670	5 927	43.4

Отгружено кукурузы за июнь 2015 г. т

	июнь 2014 года	июнь 2015 года	2015 в % к 2014
РОССИЙСКАЯ ФЕДЕРАЦИЯ	153906	232987	151.4
ЦЕНТРАЛЬНЫЙ ФЕДЕРАЛЬНЫЙ ОКРУГ	82868	108846	131.3
Белгородская область	9085	14675	161.5
Брянская область	578	473	81.8
Владимирская область	0	100	...
Воронежская область	10072	9710	96.4
Калужская область		184	
Курская область	28782	34322	119.2
Липецкая область	5074	10912	215.1
Московская область			
Орловская область	20489	5441	26.6
Рязанская область	207	4140	...
Смоленская область			
Тамбовская область	6399	28231	441.2
Тульская область	2181	657	30.1

Отгружено подсолнечника на зерно сельхозорганизациями т

	июнь 2014 года	июнь 2015 года	2015 в % к 2014	январь - июнь 2014 года	январь - июнь 2015 года	2015 в % к 2014
РФ. всего в том числе:	245 355	102 966	42.0	1 864 815	1 526 672	81.9
ЦФО	41 137	36 876	89.6	494 395	539 107	109.0
ЮФО	126 630	20 138	15.9	649 162	442 325	68.1
СКФО	869	1 506	173.4	55 567	63 962	115.1
ПФО	60 415	29 837	49.4	539 713	400 942	74.3
УФО	319	429	134.2	2 701	2 764	102.3
СФО	6 697	9 079	135.6	100 710	61 459	61.0
КФО	9 288	5 101	54.9	22 567	16 113	71.4

О НАЛИЧИИ ЗЕРНА НА 1 ИЮЛЯ 2015 ГОДА

К началу июля 2015г. в сельскохозяйственных, заготовительных и перерабатывающих организациях Российской Федерации имелось 12.3 млн.тонн зерна или на 1.0 млн.тонн (на 9.1%) больше, чем на 1 июля 2014 года.

По сравнению с 1 июля 2014г. запасы зерна в сельскохозяйственных организациях уменьшились на 0.3 млн.тонн (на 4.6%), в заготовительных и перерабатывающих организациях увеличились на 1.3 млн.тонн (на 23.2%).

Изменение запасов зерна в организациях страны характеризуется следующими данными:

	млн. тонн	На 1 июля 2015г. в % к		Справочно на 1 июля 2014г.. млн.тонн
		1 июля 2014г.	1 июля 2015г.	
Наличие зерна	12.3	109.1	84.7	11.3
в том числе: в сельскохозяйственных организациях ¹⁾	5.5	95.4	80.5	5.8
в заготовительных и перерабатывающих организациях	6.8	123.2	88.5	5.5

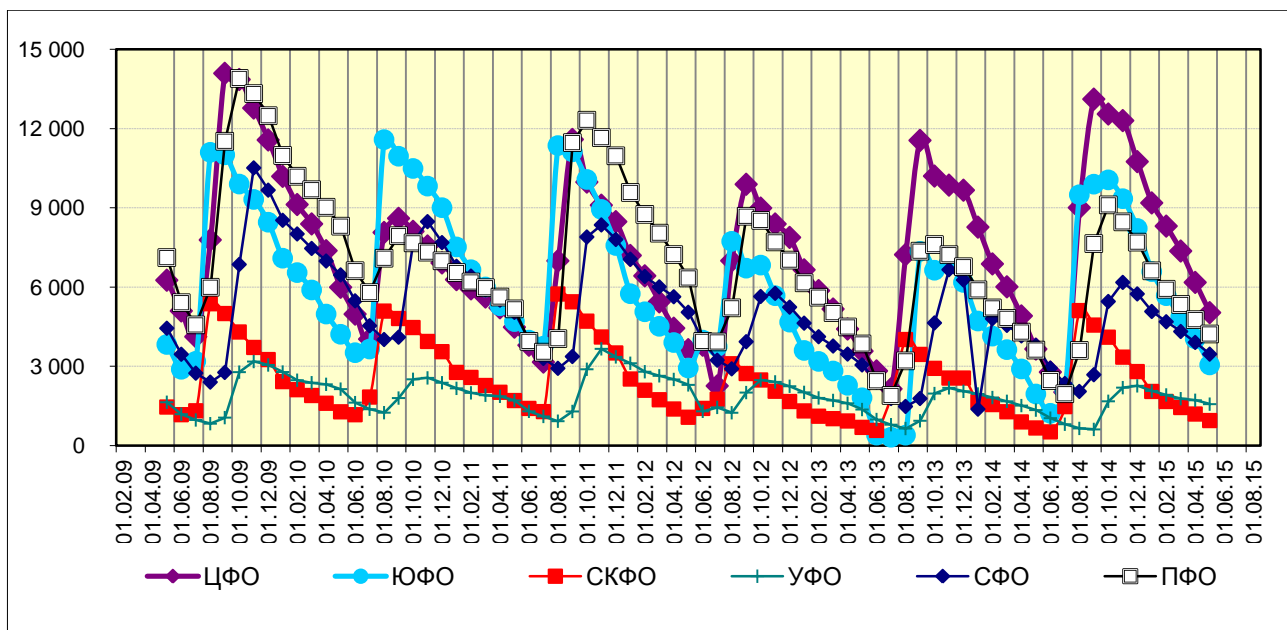
1)
Без субъектов малого предпринимательства.

**Запасы зерна в заготовительных и перерабатывающих организациях по видам культур:**

	На 1 июля 2015г.				Справочно на 1 июля 2014г.. млн.тонн
	тыс.тонн	в % к			
		итогу	1 июля 2014г.	1 июня 2015г.	
Зерно	6846	100	123.2	88.5	5557
в том числе: пшеница	4633	67.7	121.4	88.7	3816
из нее пригодная на продовольственные цели	3744	54.7	121.1	90.7	3091
рожь	433	6.3	96.9	90.3	447
из нее пригодная на продовольственные цели	386	5.6	107.5	93.7	359
просо	7	0.1	60.8	80.8	11
гречиха	27	0.4	66.1	73.4	41
рис	24	0.4	129.2	62.2	19
кукуруза	639	9.3	156.1	81.6	409
ячмень	940	13.7	140.1	94.3	671
овес	103	1.5	88.0	94.6	116
прочие зерновые культуры	40	0.6	152.7	64.1	27



перерабатывающих организациях по федеральным округам
РФ в 2009-2015 гг.. тыс. т



Наличие зерна на 1 июля 2015г. по субъектам Федерации. тыс. тонн

тыс.тонн

	Наличие зерна	В том числе		В % к 1 июля 2014г.
		в сельскохозяйственных организациях ¹⁾	в заготовительных и перерабатывающих организациях	
Российская Федерация	12347.7	5502.0	6845.7	109.1
Центральный федеральный округ	2948.9	1086.1	1862.8	144.4
Белгородская область	596.3	159.4	436.9	186.4
Брянская область	87.1	74.9	12.2	66.0
Владимирская область	39.3	13.4	25.9	126.4
Воронежская область	359.9	129.6	230.3	в 2.1р.
Ивановская область	8.6	5.8	2.8	в 2.1р.



Калужская область	43.7	11.9	31.8	112.9
Костромская область	5.9	2.9	3.0	134.1
Курская область	305.2	134.5	170.7	136.6
Липецкая область	268.7	81.2	187.5	100.6
Московская область	113.2	21.7	91.5	108.2
Орловская область	307.8	186.0	121.8	в 2.4р.
Рязанская область	226.7	53.4	173.3	103.0
Смоленская область	11.2	7.6	3.6	47.1
Тамбовская область	174.6	116.3	58.3	168.9
Тверская область	14.3	11.2	3.1	134.9
Тульская область	212.4	61.2	151.2	190.7
Ярославская область	92.6	14.2	78.4	109.7
г.Москва	81.5	1.0	80.5	121.1
Северо-Западный федеральный округ	323.5	157.3	166.2	93.5
Республика Карелия	2.2	0.2	2.0	39.3
Республика Коми	4.9	4.9	0.0	68.1
Архангельская область	0.9	0.9	-	126.6
Вологодская область	44.4	23.5	20.9	110.4
Калининградская область	16.4	14.1	2.3	69.8
Ленинградская область	108.6	93.1	15.5	88.2
Мурманская область	0.2	-	0.2	8.7
Новгородская область	33.1	15.0	18.1	114.1
Псковская область	5.7	5.7	0.0	в 2.0р.
г.Санкт-Петербург	107.2	-	107.2	96.4
Южный федеральный округ	2201.6	1082.9	1118.7	107.3
Республика Адыгея	16.2	4.8	11.4	33.5
Республика Калмыкия	9.1	1.0	8.1	123.0
Краснодарский край	1047.3	668.3	379.0	89.0
Астраханская область	3.4	0.0	3.4	50.0
Волгоградская область	593.7	196.8	396.9	в 2.6р.
Ростовская область	531.9	212.0	319.9	90.6
Северо-Кавказский федеральный округ	971.9	616.0	355.9	66.3



Республика Дагестан	48.2	3.7	44.5	56.7
Республика Ингушетия	1.3	1.3	-	100.2
Кабардино-Балкарская Республика	8.0	1.5	6.5	112.7
Карачаево-Черкесская Республика	0.7	0.4	0.3	4.5
Республика Северная Осетия - Алания	2.2	0.2	2.0	56.4
Чеченская Республика	11.2	11.2	-	78.1
Ставропольский край	900.3	597.7	302.6	67.3
Приволжский федеральный округ	2494.7	1215.4	1279.3	127.1
Республика Башкортостан	253.5	154.1	99.4	147.8
Республика Марий Эл	54.4	53.5	0.9	в 2.3р.
Республика Мордовия	114.5	44.8	69.7	110.7
Республика Татарстан	432.9	175.3	257.6	115.6
Удмуртская Республика	113.4	66.0	47.4	142.5
Чувашская Республика	48.6	23.0	25.6	138.1
Пермский край	79.1	50.0	29.1	145.4
Кировская область	157.6	140.7	16.9	в 2.2р.
Нижегородская область	179.5	77.1	102.4	113.3
Оренбургская область	482.9	166.4	316.5	105.5
Пензенская область	147.3	20.2	127.1	143.7
Самарская область	145.5	94.0	51.5	122.5
Саратовская область	199.4	134.4	65.0	170.9
Ульяновская область	85.9	15.7	70.2	91.2
Уральский федеральный округ	1045.6	398.1	647.5	129.3
Курганская область	161.2	60.0	101.2	119.4
Свердловская область	129.0	89.4	39.6	109.3
Тюменская область	223.6	174.8	48.8	114.8
Челябинская область	531.9	74.0	457.9	147.4
Сибирский федеральный округ	2143.1	808.8	1334.3	91.0
Республика Алтай	0.2	0.2	-	56.5
Республика Бурятия	3.2	3.2	-	126.9



Республика Тыва	0.4	0.4	-	101.0
Республика Хакасия	5.2	5.2	-	91.2
Алтайский край	659.6	130.5	529.1	79.3
Забайкальский край	17.8	11.2	6.6	83.6
Красноярский край	520.7	209.6	311.1	97.3
Иркутская область	137.0	85.4	51.6	119.4
Кемеровская область	53.7	49.4	4.3	116.5
Новосибирская область	328.4	155.2	173.2	81.2
Омская область	379.5	139.0	240.5	113.1
Томская область	37.3	19.4	17.9	65.6
Дальневосточный федеральный округ	140.3	100.5	39.8	159.3
Республика Саха (Якутия)	0.5	0.2	0.3	31.3
Камчатский край	4.2	-	4.2	172.5
Приморский край	50.6	49.6	1.0	162.2
Хабаровский край	5.3	1.2	4.1	82.8
Амурская область	78.9	49.0	29.9	172.3
Сахалинская область	0.3	-	0.3	124.0
Еврейская авт.область	0.6	0.6	-	139.3
Крымский федеральный округ	78.0	36.8	41.2	38.1
1) Без субъектов малого предпринимательства.				

**Наличие зерновых и зернобобовых культур в сельскохозяйственных организациях (без субъектов малого предпринимательства) на конец месяца.
ТОНН.**

	Зерновые и зернобобовые культуры (включая кукурузу)			из них:					
				Пшеница			Кукуруза на зерно в полной спелости		
	июнь 2014 года	июнь 2015 года	2015 в % к 2014	июнь 2014 года	июнь 2015 года	2015 в % к 2014	июнь 2014 года	июнь 2015 года	2015 в % к 2014
РОССИЙСКАЯ ФЕДЕРАЦИЯ	5765363	5502009	95.4²⁾	2575628	2269255	87.8	431052	549489	126.2
Ц Ф О	817825	1086148	132.8	281069	452340	160.9	246948	262249	106.2
Белгородская	139289	159363	114.4	36300	58382	160.8	70459	55443	78.7



	Зерновые и зернобобовые культуры (включая кукурузу)			из них:					
				Пшеница			Кукуруза на зерно в полной спелости		
	июнь 2014 года	июнь 2015 года	2015 в % к 2014	июнь 2014 года	июнь 2015 года	2015 в % к 2014	июнь 2014 года	июнь 2015 года	2015 в % к 2014
область									
Брянская область	123872	74871	60.4	27514	22796	82.9	68999	24271	35.2
Владимирская область	7164	13375	186.7	4578	3655	79.8			
Воронежская область	64821	129643	200.0	19725	51002	258.6	16550	39387	238.0
Ивановская область	2062	5848	283.6	1131	2397	212.0			
Калужская область	7639	11950	156.4	3477	3046	87.6			
Костромская область	1086	2867	264.0	245	130	53.2			
Курская область	80347	134501	167.4	17213	53745	312.2	27988	49559	177.1
Липецкая область	119358	81168	68.0	54420	44437	81.7	23209	19847	85.5
Московская область	17501	21660	123.8	7969	5495	69.0	4636	1161	25.0
Орловская область	79546	185961	233.8	33543	83030	247.5	11257	39945	354.8
Рязанская область	41929	53416	127.4	20769	19090	91.9	4037	7854	194.6
Смоленская область	13078	7576	57.9	3643	1924	52.8		2	
Тамбовская область	72500	116302	160.4	22627	47177	208.5	18682	24280	130.0
Тверская область	6642	11209	168.8	2107	5975	283.5			
Тульская область	32096	61204	190.7	20895	41874	200.4	1132	499	44.1
Ярославская область	7662	14184	185.1	4294	7749	180.5			
г. Москва	1234	1050	85.1	618	437	70.7			
С-З Ф О	159461	157319	98.7	54520	62024	113.8	5230	2152	41.2
Республика Карелия	1213	173	14.3						
Республика Коми	7117	4910	69.0	6647	4155	62.5		66	
Архангельская область	687	870	126.6	4	81	...			
Архангельская область (без авт. округа)	687	870	126.6	4	81	...			
Вологодская область	11684	23531	201.4	467	1923	411.9			
Калининградская область	22944	14052	61.2	10182	7981	78.4	5230	2087	39.9



	Зерновые и зернобобовые культуры (включая кукурузу)			из них:					
				Пшеница			Кукуруза на зерно в полной спелости		
	июнь 2014 года	июнь 2015 года	2015 в % к 2014	июнь 2014 года	июнь 2015 года	2015 в % к 2014	июнь 2014 года	июнь 2015 года	2015 в % к 2014
Ленинградская область	101354	93140	91.9	34425	43573	126.6			
Новгородская область	11615	14951	128.7	58	317	551.0			
Псковская область	2847	5691	199.9	2738	3995	145.9			
2) Включая данные по Крымскому федеральному округу.									
ЮФО	1333401	1082860	81.2	674647	467180	69.2	89096	153969	172.8
Республика Адыгея	12428	4758	38.3	6062	209	3.4	57	59	105.2
Республика Калмыкия	1571	976	62.1	1231	487	39.5			
Краснодарский край	995789	668250	67.1	449215	190035	42.3	73358	95901	130.7
Астраханская область	8	42	502.4		23				
Волгоградская область	63068	196800	312.0	30461	123136	404.2	9008	49031	544.3
Ростовская область	260536	212035	81.4	187679	153290	81.7	6674	8978	134.5
С-КФО	1062905	616034	58.0	673042	315236	46.8	21881	10028	45.8
Республика Дагестан	6314	3707	58.7	3870	1534	39.6			
Республика Ингушетия	1334	1337	100.2						
Кабардино-Балкарская Республика	2260	1468	65.0	578	9	1.6	1183	977	82.6
Карачаево-Черкесская Республика	11396	372	3.3	236	325	137.6	10250	3	0.03
Республика Северная Осетия-Алания	1183	239	20.2	127					
Чеченская Республика	14320	11184	78.1	8853	4795	54.2	60	1	1.0
Ставропольский край	1026099	597729	58.3	659378	308573	46.8	10388	9048	87.1
ПФО	838357	1215394	145.0	335413	431603	128.7	44124	60692	137.5
Республика Башкортостан	102912	154116	149.8	35483	47477	133.8	3214	706	22.0
Республика Марий Эл	21881	53507	244.5	9282	33103	356.6	82	33	40.2
Республика Мордовия	33451	44769	133.8	15795	18184	115.1	2060	3304	160.4
Республика Татарстан	168329	175328	104.2	63868	61262	95.9	20717	4836	23.3
Удмуртская	30598	66041	215.8	12128	12306	101.5			



	Зерновые и зернобобовые культуры (включая кукурузу)			из них:					
				Пшеница			Кукуруза на зерно в полной спелости		
	июнь 2014 года	июнь 2015 года	2015 в % к 2014	июнь 2014 года	июнь 2015 года	2015 в % к 2014	июнь 2014 года	июнь 2015 года	2015 в % к 2014
Республика									
Чувашская Республика	10379	23037	222.0	4246	8357	196.8	205	829	405.1
Пермский край	30389	50027	164.6	10362	17383	167.7			
Кировская область	63777	140718	220.6	10111	19861	196.4	12	35	286.8
Нижегородская область	58514	77095	131.8	27663	26107	94.4	3642	3813	104.7
Оренбургская область	146192	166405	113.8	64967	80878	124.5	8078	11719	145.1
Пензенская область	32644	20248	62.0	18431	8857	48.1	1892	1240	65.6
Самарская область	63934	94000	147.0	33685	26340	78.2	79	19281	...
Саратовская область	56576	134445	237.6	21101	65598	310.9	3654	14268	390.4
Ульяновская область	18781	15658	83.4	8291	5891	71.1	490	629	128.4
У Ф О	316172	398133	125.9	133605	157087	117.6	4156	1082	26.0
Курганская область	41092	59962	145.9	28199	40225	142.6			
Свердловская область	68379	89407	130.8	27842	27822	99.9	1607	451	28.1
Тюменская область	149851	174782	116.6	47722	55614	116.5	3	3	100.0
Тюменская обл. (без авт. округов)	149851	174782	116.6	47722	55614	116.5	3	3	100.0
Челябинская область	56849	73981	130.1	29842	33425	112.0	2547	627	24.6
С Ф О	992863	808765	81.5	416968	369838	88.7	1069	1190	111.3
Республика Алтай	272	154	56.5						
Республика Бурятия	2537	3219	126.9	760	2443	321.6			
Республика Тыва	405	409	101.0	405	409	101.0			
Республика Хакасия	5164	5238	101.4	837	2764	330.0			
Алтайский край	200914	130520	65.0	52675	44126	83.8	540		
Забайкальский край	18742	11208	59.8	8607	4410	51.2			
Красноярский край	282601	209551	74.2	150704	114192	75.8		34	
Иркутская область	52466	85433	162.8	22384	47221	211.0			
Кемеровская	41251	49447	119.9	14695	12427	84.6			



	Зерновые и зернобобовые культуры (включая кукурузу)			из них:					
				Пшеница			Кукуруза на зерно в полной спелости		
	июнь 2014 года	июнь 2015 года	2015 в % к 2014	июнь 2014 года	июнь 2015 года	2015 в % к 2014	июнь 2014 года	июнь 2015 года	2015 в % к 2014
область									
Новосибирская область	236008	155182	65.8	91626	61825	67.5	529	1156	218.7
Омская область	115376	138960	120.4	59883	76174	127.2			
Томская область	37127	19446	52.4	14392	3848	26.7			
ДФО	56822	100529	176.9	6362	5596	88.0	18547	52835	284.9
Республика Саха (Якутия)	286	176	61.5	21	106	495.9			
Приморский край	29708	49579	166.9	803	967	120.5	6226	14276	229.3
Хабаровский край	290	1189	409.4	107					
Амурская область	26102	48980	187.6	5432	4523	83.3	12321	38559	312.9
Еврейская автономная область	434	605	139.3						
КФО	187556	36829	19.6	...	8352	5292	...

Остаток продукции в сельскохозяйственных организациях, не относящихся к субъектам малого предпринимательства на 1 июнь 2015 г.т

	Масличные культуры	в том числе подсолнечник
РФ всего. в том числе:	276 545	112 437
ЦФО	52 714	24 237
Белгородская область	16 022	5 373
Брянская область	224	
Владимирская область	13	
Воронежская область	15 710	12 651
Ивановская область	8	
Курская область	4 898	1 495
Липецкая область	6 331	2 719
Московская область	21	
Орловская область	3 956	1 239
Рязанская область	728	81
Смоленская область	91	
Тамбовская область	4 092	508
Тверская область	18	



	Масличные культуры	в том числе подсолнечник
Тульская область	602	171
СЗФО	253	
Калининградская область	98	
Ленинградская область	3	
Новгородская область	27	
Псковская область	126	
ЮФО	67 815	39 124
Республика Адыгея	869	9
Республика Калмыкия	63	
Краснодарский край	33 949	15 727
Волгоградская область	22 087	18 697
Ростовская область	10 846	4 692
СКФО	15 309	919
Кабардино-Балкарская Республика	516	204
Карачаево-Черкесская Республика		
Республика Северная Осетия-Алания	479	
Чеченская Республика	1 079	51
Ставропольский край	13 235	664
ПФО	52 348	37 905
Республика Башкортостан	664	350
Республика Марий Эл	69	
Республика Мордовия	812	808
Республика Татарстан	2 743	1 299
Удмуртская Республика	32	
Чувашская Республика	66	
Пермский край	111	
Кировская область	400	
Нижегородская область	246	
Оренбургская область	17 434	15 974
Пензенская область	1 287	452
Самарская область	5 093	415
Саратовская область	20 963	16 540
Ульяновская область	2 430	2 067
УФО	7 804	2 573
Курганская область	29	12
Свердловская область	1 149	
Тюменская область	2 171	
Тюменская область (без автономных округов)	2 171	
Челябинская область	4 455	2 562
СФО	20 606	6 890



	Масличные культуры	в том числе подсолнечник
Республика Хакасия	375	375
Алтайский край	5 589	4 500
Забайкальский край	354	
Красноярский край	3 748	1
Иркутская область	1	
Кемеровская область	2 303	
Новосибирская область	1 505	146
Омская область	6 716	1 869
Томская область	16	
ДФО	58 896	1
Приморский край	7 618	
Хабаровский край	103	1
Амурская область	47 113	
Еврейская автономная область	4 062	
КФО	799	790

ЖИВОТНОВОДСТВО

На конец июня 2015г. поголовье крупного рогатого скота в хозяйствах всех сельхозпроизводителей, по расчетам, составляло 20.4 млн.голов (на 1.7% меньше по сравнению с соответствующей датой предыдущего года). из него коров - 8.6 млн. (на 2.0% меньше). свиней - 21.8 млн. (на 5.4% больше). овец и коз - 28.0 млн. (на 0.6% больше). птицы - 561.3 млн.голов (на 4.4% больше).

В структуре поголовья скота на хозяйства населения приходилось 45.8% поголовья крупного рогатого скота. 19.0% свиней. 45.8% овец и коз (на конец июня 2014г. - соответственно 46.1%. 21.9%. 45.8%).

В сельскохозяйственных организациях на конец июня 2015г. по сравнению с соответствующей датой 2014г. сократилось поголовье крупного рогатого скота на 2.8%. коров - на 2.4%. овец и коз - на 3.3%. поголовье свиней выросло на 9.6%. птицы - на 5.4%.

В I полугодии 2015г. в хозяйствах всех категорий, по расчетам, произведено скота и птицы на убой (в живом весе) 5.9 млн.тонн. молока - 15.2 млн.тонн. яиц - 21.2 млрд.штук.



В сельскохозяйственных организациях в июне 2015г. по сравнению с июнем 2014г. производство скота и птицы на убой (в живом весе) выросло на 6.1% (в июне 2014г. по сравнению с июнем 2013г. - на 7.4%). молока - на 0.2% (на 1.8%). яиц - на 6.9% (снизилось на 1.8%).

Надои молока на 1 корову в сельскохозяйственных организациях (кроме микропредприятий) в I полугодии 2015г. составили 2669 килограммов против 2508 килограммов в I полу-годии 2014г.. яйценоскость кур-несушек в сельскохозяйственных организациях (кроме субъектов малого предпринимательства) - 154 штуки яиц против 153 штук год назад.

В I полугодии 2015г. в структуре производства скота и птицы на убой (в живом весе) отмечалось увеличение удельного веса производства птицы на убой по сравнению с соответствующим периодом предыдущего года.



**Сводные данные о состоянии животноводства РФ по сельскохозяйственным
предприятиям.**

	май 2014 года	май 2015 года	2015 в % к 2014	январь - май 2014 года	январь - май 2015 года	2015 в % к 2014
Произведено скота и птицы на убой (в живом весе) - всего.	725.8	775.3	106.8	3548.0	3823.0	107.7



	май 2014 года	май 2015 года	2015 в % к 2014	январь - май 2014 года	январь - май 2015 года	2015 в % к 2014
ТЫС. ТОНН						
крупного рогатого скота	69.6	66.8	95.9	359.8	354.8	98.6
свиней	227.8	251.3	110.3	1117.6	1206.4	107.9
овец и коз	2.0	1.7	86.4	9.2	8.2	89.5
птицы	425.6	454.8	106.8	2054.3	2247.1	109.4
других видов скота	0.7	0.7	94.7	7.0	6.4	90.6
Валовой надой молока. тыс. тонн	1331.8	1356.5	101.9	5928.8	6107.0	103.0
Надоено молока в расчете на 1 корову молочного стада. кг	490	516	105.3	2231	2368	106.1
Получено куриных яиц. млн. штук	2643.9	2767.6	104.7	13191.5	13611.6	103.2
Средняя яйценоскость 1 курицы-несушки. штук	26	26	100.0	127	127	100.0
Поголовье скота и птицы на конец отчетного периода. тыс. голов						
крупного рогатого скота	8887.0	8627.2	97.1			
в том числе коров	3480.4	3399.4	97.7			
свиней	15468.1	16932.3	109.5			
овец и коз	5289.7	5208.9	98.5			
лошадей	345.9	327.1	94.6			
птицы	402434.8	429160.7	106.6			

- 1) Здесь и далее в целях обеспечения статистической сопоставимости показатель по Российской Федерации рассчитан без учета данных по Республике Крым и г.Севастополю.

Поголовье скота и птицы на 1 июля в сельскохозяйственных организациях по федеральным округам РФ. тыс. голов

	Крупный рогатый скот			в том числе коровы			Свиньи			Птица		
	2014	2015	2015 в % к 2014	2014	2015	2015 в % к 2014	2014	2015	2015 в % к 2014	2014	2015	2015 в % к 2014
РФ. всего в том числе:	8880.7	8636.1	97.2	3485.7	3403.0	97.6	15619.5	17145.9	109.8	407753.5	429694.6	105.4
ЦФО	2124.9	2160.0	101.6	848.0	863.2	101.8	8317.8	9160.8	110.1	128340.4	140170.0	109.2



	Крупный рогатый скот			в том числе коровы			Свиньи			Птица		
	2014	2015	2015 в % к 2014	2014	2015	2015 в % к 2014	2014	2015	2015 в % к 2014	2014	2015	2015 в % к 2014
СЗФО	538.6	545.1	101.2	242.4	245.2	101.1	1132.4	1231.2	108.7	43356.8	43646.7	100.7
ЮФО	681.5	626.3	91.9	262.1	244.3	93.2	685.7	783.7	114.3	30732.3	31772.6	103.4
СКФО	358.4	345.6	96.4	153.5	151.4	98.6	228.9	241.5	105.5	17481.4	19676.3	112.6
ПФО	2927.3	2805.9	95.9	1096.1	1056.8	96.4	2422.1	2616.9	108.0	87763.6	90823.4	103.5
УФО	513.7	477.5	92.9	212.1	198.9	93.8	989.6	1097.9	110.9	44508.6	48230.3	108.4
СФО	1589.7	1538.0	96.7	611.3	587.0	96.0	1611.6	1747.9	108.5	42686.8	43116.4	101.0
ДФО	129.4	125.2	96.8	55.7	51.7	92.8	145.4	180.3	124.0	8266.2	7981.5	96.6
КФО	17.2	12.6	73.1	4.6	4.6	98.7	85.9	85.7	99.8	4617.4	4277.6	92.6

Производство молока в сельскохозяйственных организациях РФ. тыс. т

	июнь 2014 года	июнь 2015 года	2015 в % к 2014	январь - июнь 2014 года	январь - июнь 2015 года	2015 в % к 2014
РФ. всего в том числе:	1381.0	1383.2	100.2	7309.3	7489.8	102.5
ЦФО	352.5	358.0	101.6	1886.6	1939.6	102.8
СЗФО	121.3	126.9	104.7	700.4	740.0	105.6
ЮФО	86.2	87.6	101.7	498.6	506.8	101.7
СКФО	35.7	36.6	102.5	178.4	178.1	99.8
ПФО	454.2	450.7	99.2	2356.3	2412.4	102.4
УФО	90.1	87.6	97.2	511.8	510.6	99.8
СФО	224.4	218.9	97.5	1100.5	1121.9	101.9
ДФО	14.9	15.1	101.0	66.6	70.8	106.2
КФО	1.7	1.8	102.7	10.1	9.7	95.9

Производство куриных яиц в сельскохозяйственных организациях РФ. млн. штук

	июнь 2014 года	июнь 2015 года	2015 в % к 2014	январь - июнь 2014 года	январь - июнь 2015 года	2015 в % к 2014
РФ. всего в том числе:	2478.3	2649.7	106.9	15670.0	16261.3	103.8
ЦФО	521.4	571.3	109.6	3178.5	3408.3	107.2
СЗФО	312.9	313.4	100.2	2041.7	1974.4	96.7
ЮФО	171.1	201.0	117.5	1184.2	1218.8	102.9
СКФО	28.5	30.2	106.2	201.5	182.5	90.6
ПФО	627.8	658.4	104.9	3985.9	4077.4	102.3
УФО	321.9	347.7	108.0	2004.1	2113.5	105.5
СФО	405.0	436.1	107.7	2539.9	2696.3	106.2
ДФО	76.9	76.3	99.3	450.4	490.8	109.0
КФО	12.8	15.1	117.5	83.9	99.3	118.4

Отгружено (передано) продукции собственного производства сельхозорганизациями (крупными, средними и малыми) по федеральным округам РФ

	июнь 2014 года	июнь 2015 года	2015 в % к 2014	январь - июнь 2014 года	январь - июнь 2015 года	2015 в % к 2014
Скот и птица - всего. тыс. т						
РФ. всего в том числе:	733.9	784.6	106.9	4328.7	4609.9	106.5
ЦФО	303.5	328.3	108.2	1781.2	1938.8	108.8
СЗФО	60.4	63.9	105.8	354.7	384.3	108.4
ЮФО	53.2	56.6	106.4	314.5	322.8	102.6
СКФО	29.6	33.3	112.6	162.3	182.4	112.4
ПФО	143.1	154.4	107.9	858.7	920.3	107.2
УФО	62.0	64.5	104.1	356.3	363.3	102.0
СФО	66.8	70.1	105.1	408.5	417.9	102.3
ДФО	6.9	5.9	85.2	42.6	37.0	86.9
КФО	8.5	7.5	88.0	50.0	43.1	86.1
Крупный рогатый скот. тыс. т						
РФ. всего в том числе:	77.6	79.0	101.8	481.9	473.3	98.2



ЦФО	17.5	21.8	124.7	108.0	130.5	120.9
СЗФО	4.8	4.9	102.0	32.8	31.1	95.0
ЮФО	6.4	5.9	92.9	41.7	36.7	87.9
СКФО	3.4	2.6	75.6	15.2	11.6	76.2
ПФО	26.5	24.0	90.8	167.7	151.8	90.5
УФО	5.2	4.7	90.4	29.6	27.4	92.7
СФО	13.1	14.5	110.4	81.1	80.1	98.8
ДФО	0.5	0.5	89.7	3.3	3.0	91.0
КФО	0.3	0.2	58.4	2.6	1.1	42.2
Свиньи тыс. т						
РФ. всего в том числе:	236.5	249.5	105.5	1357.2	1462.0	107.7
ЦФО	131.9	137.4	104.1	756.3	819.2	108.3
СЗФО	17.7	19.0	107.3	95.4	108.3	113.5
ЮФО	10.3	11.4	110.7	59.4	64.1	107.8
СКФО	2.8	3.2	116.2	17.6	17.7	100.9
ПФО	35.9	39.0	108.4	213.6	223.2	104.5
УФО	14.6	14.4	98.9	76.1	82.8	108.7
СФО	20.7	22.4	108.5	124.2	132.4	106.6
ДФО	1.3	1.6	119.4	7.7	7.9	102.9
КФО	1.2	1.0	87.9	6.9	6.4	93.4
Птица. тыс. т						
РФ. всего в том числе:	415.1	452.2	108.9	2464.3	2651.7	107.6
ЦФО	153.8	168.8	109.8	914.7	987.2	107.9
СЗФО	37.8	39.9	105.7	224.0	242.7	108.3
ЮФО	35.4	38.6	108.8	209.1	218.3	104.4
СКФО	21.9	26.2	119.7	124.3	148.4	119.5
ПФО	80.2	90.9	113.3	474.5	541.7	114.2
УФО	42.1	45.4	107.7	249.5	252.3	101.1
СФО	32.0	32.4	101.5	197.5	200.6	101.6
ДФО	4.9	3.7	75.6	30.2	24.9	82.7
КФО	7.0	6.2	89.4	40.5	35.5	87.7
Молоко крупного рогатого скота. тыс. т						
РФ. всего в том числе:	1289.5	1305.8	101.3	6821.5	7080.2	103.8
ЦФО	332.0	343.6	103.5	1769.2	1852.7	104.7
СЗФО	115.3	122.6	106.3	670.5	716.5	106.9
ЮФО	80.8	85.0	105.2	470.7	483.9	102.8
СКФО	30.9	31.6	102.3	158.4	158.1	99.8



WWW.GRUN.RU

РОССИЙСКИЙ ЗЕРНОВОЙ СОЮЗ

Вестник № 8

ПФО	419.0	417.7	99.7	2169.6	2246.8	103.6
УФО	87.7	85.0	96.9	497.9	497.5	99.9
СФО	209.0	204.9	98.0	1016.3	1050.5	103.4
ДФО	13.3	13.8	103.9	59.9	64.9	108.3
КФО	1.6	1.7	107.2	9.0	9.4	104.7
Яйца. млн. штук						
РФ. всего в том числе:	2268.76	2412.48	106.3	14145.0	14502.1	102.5
ЦФО	430.43	474.35	110.2	2609.3	2767.5	106.1
СЗФО	291.84	287.61	98.6	1875.8	1820.8	97.1
ЮФО	165.43	195.75	118.3	1126.8	1149.4	102.0
СКФО	17.33	16.04	92.6	121.1	98.3	81.2
ПФО	601.94	619.75	103.0	3736.7	3773.1	101.0
УФО	301.28	315.86	104.8	1801.0	1866.3	103.6
СФО	380.40	417.46	109.7	2389.0	2503.2	104.8
ДФО	69.08	70.95	102.7	412.1	440.9	107.0
КФО	11.04	14.72	133.4	73.2	82.6	112.9

МАТЕРИАЛЬНО-ТЕХНИЧЕСКОЕ ОБЕСПЕЧЕНИЕ

Индекс производства¹⁾ по виду деятельности "Обрабатывающие производства" в июне 2015г. по сравнению с соответствующим периодом предыдущего года составил 93,4%, в I полугодии 2015г. - 95,5%.

1) С учетом поправки на неформальную деятельность.



Производство удобрений и средств защиты растений в июне 2015 г.

	Июнь 2015г.. тыс.тонн	В % к		I полугодие 2015г. в % к I полугодию 2014г
		июню 2014г.	маю 2015г.	
Удобрения минеральные или химические (в пересчете на 100% питательных веществ). тыс. т	1619	98.9	91.9	97.4
в том числе:				
азотные	658	98.7	88.2	98.2
Фосфорные	268	111.9	96.6	101.9
Калийные	694	94.7	93.9	94.9



	Июнь 2015г.. тыс.тонн	В % к		I полугодие 2015г. в % к I полугодю 2014г
		июню 2014г.	маю 2015г.	
Химические средства защиты растений (пестициды) и прочие агрохимические продукты. т		73.9	78.8	96.7
инсектициды (в физическом весе). тонн	1.7	45.5	68.4	99.3
гербициды (в физическом весе). тонн	2.7	86.8	79.6	91.1
фунгициды, родентициды и аналогичные продукты (в физическом весе). тонн	732	в 2.0р.	101	121.7

Производство сельскохозяйственной техники в июне 2015 г.

	Июнь 2015г.. тыс.тонн	В % к		I полугодие 2015г. в % к I полугодю 2014г
		июню 2014г.	маю 2015г.	
Производство машин и оборудования для сельского и лесного хозяйства		71.8	81	82.9
тракторы для сельского и лесного хозяйства прочие..штук	338	90.4	103	62.2

**ПИЩЕВАЯ И ПЕРЕРАБАТЫВАЮЩАЯ ПРОМЫШЛЕННОСТЬ**

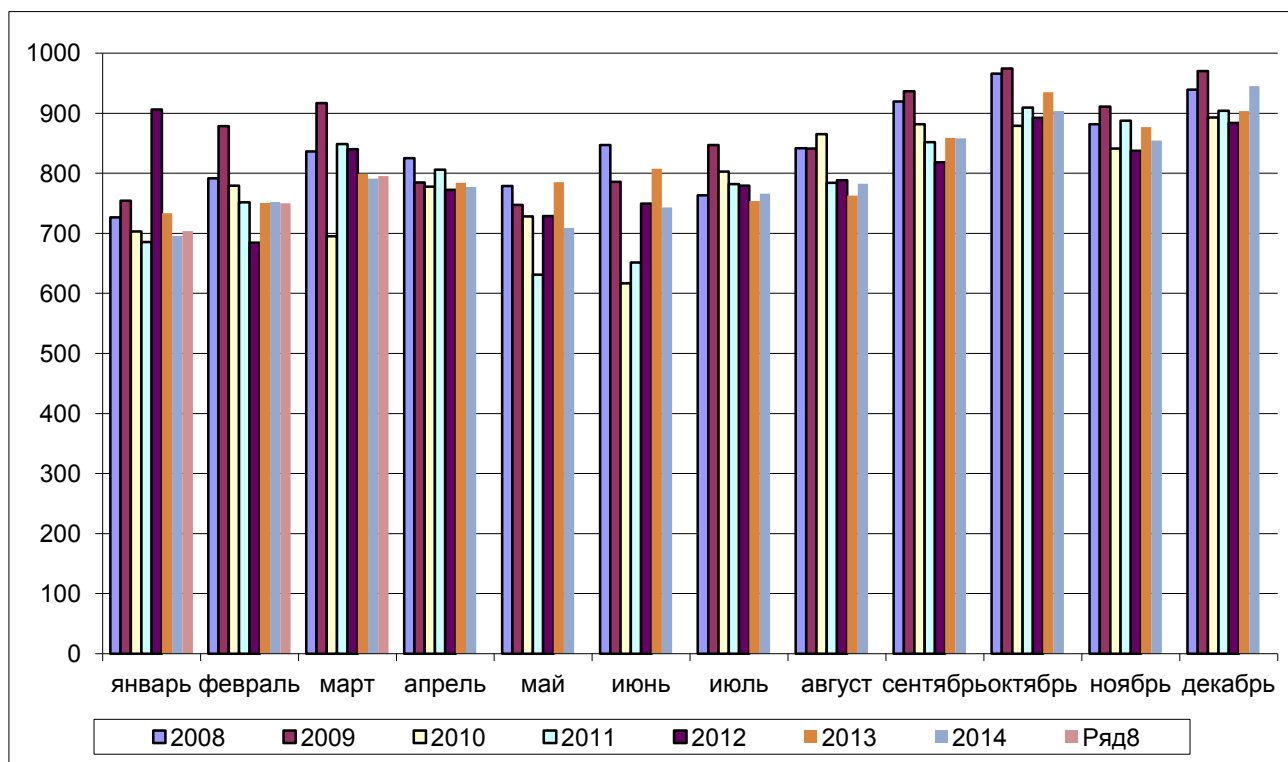
Производство отдельных видов пищевых продуктов в июне 2015 г.

	Июнь 2015г.. тыс.тонн	В % к		I полугодие 2015г. в % к I полугодю 2014г
		июню 2014г.	маю 2015г.	
Производство мяса и мясопродуктов		103.2	99	105.8
мясо и субпродукты пищевые убойных животных	185	113.2	102.6	113.2
в том числе:				
мясо крупного рогатого скота парное. остывшее. охлажденное	14.9	106.1	93.7	108.9
свинина парная. остывшая. охлажденная	131	108.4	99.7	113
мясо и субпродукты пищевые домашней птицы	41	145.3	115.3	119.3
Производство растительных и животных масел и жиров		98.1	95.3	99.6
масло подсолнечное нерафинированное и его фракции	222	75.1	78.1	91.7
Производство молочных продуктов		102.6	101.5	103
молоко жидкое обработанное	437	98	96.2	99
масло сливочное	26.3	103.4	105.2	106.7
сыр и плавленый	117	112.4	97.4	115.3
Производство продуктов мукомольно-крупяной промышленности. крахмалов и крахмалопродуктов		107.3	101.9	102.3
мука пшеничная и пшенично- ржаная	703	105.8	102.4	101.4
мука ржаная	56.6	107.6	102.4	101.5
Производство готовых кормов для животных		109.4	102.8	107.5
комбикорма для свиней	2	107.3	96.9	104.9
добавки белково-витаминные для крупного рогатого скота	14.4	126.8	101.4	115.6
корм готовый для домашних животных	58.6	109.3	119.9	107.8
Производство прочих пищевых продуктов		105.7	99.6	100.9



	Июнь 2015г.. тыс.тонн	В % к		I полугодие 2015г. в % к I полугодю 2014г
		июню 2014г.	маю 2015г.	
изделия хлебобулочные недлительного хранения	523	99.2	98.8	99.8

Производство муки в РФ в 2008-2015 гг.. тыс. т





Производство муки по федеральным округам РФ. т

	Март 2015	Февраль 2015	Март 2014	Январь Март 2015	Темпы роста в % к		
					преды- дущему месяцу	соответ- ствующе- му месяцу прошлого года	соответст- - вующему периоду с начала прошлого года
Мука из зерновых и зернобобовых культур							
РФ. всего в том числе:	795 649.74	745 418.21	796 244.73	2 241 630.99	106.7	99.9	100.1
ЦФО	236 314.38	217 569.80	234 640.68	658 341.62	108.6	100.7	101
СЗФО	34 869.26	34 970.71	35 716.28	102 725.84	99.7	97.6	95.2
ЮФО	75 973.28	64 790.97	65 725.06	207 020.46	117.3	115.6	109.1
СКФО	53 095.71	46 010.64	46 655.43	144 494.41	115.4	113.8	105
КФО	7 831.35	5 414.06	9 517.43	18 092.03	144.6	82.3	79
ПФО	141 312.61	133 230.23	128 408.49	392 781.25	106.1	110	107.4
УФО	79 050.27	81 016.05	92 481.49	244 307.42	97.6	85.5	95.2
СФО	167202.88	162415.75	183099.87	473867.96	102.9	91.3	93.4
ДФО							
Мука пшеничная высшего сорта							
РФ. всего в том числе:	510 301.4	484 038.7	521 206.5	1 444 210.5	105.4	97.9	100.5
ЦФО	163 307.7	153 261.1	170 087.8	457 592.7	106.6	96	99.2
СЗФО	21 345.8	23 290.3	22 508.3	65 140.0	91.7	94.8	92.8
ЮФО	38 659.6	34 419.6	34 864.0	108 875.7	112.3	110.9	111
СКФО	43 354.5	36 677.9	37 258.2	116 225.4	118.2	116.4	106.2
КФО	4 949.7	3 061.0	5 596.2	10 784.4	161.7	88.4	117.9
ПФО	86 447.2	78 901.1	75 749.6	234 145.5	109.6	114.1	108.5
УФО	55 415.7	60 274.2	66 680.8	178 198.2	91.9	83.1	99
СФО	96 821.3	94 153.6	108 461.5	273 248.6	102.8	89.3	93.2
Мука пшеничная первого сорта							
РФ. всего в том числе:	179 971.5	165 983.4	173 942.4	503 959.0	108.4	103.5	99.5
ЦФО	33 379.6	30 754.7	28 650.1	93 303.3	108.5	116.5	109.9
СЗФО	6 461.2	5 611.6	6 953.7	17 861.0	115.1	92.9	87.5



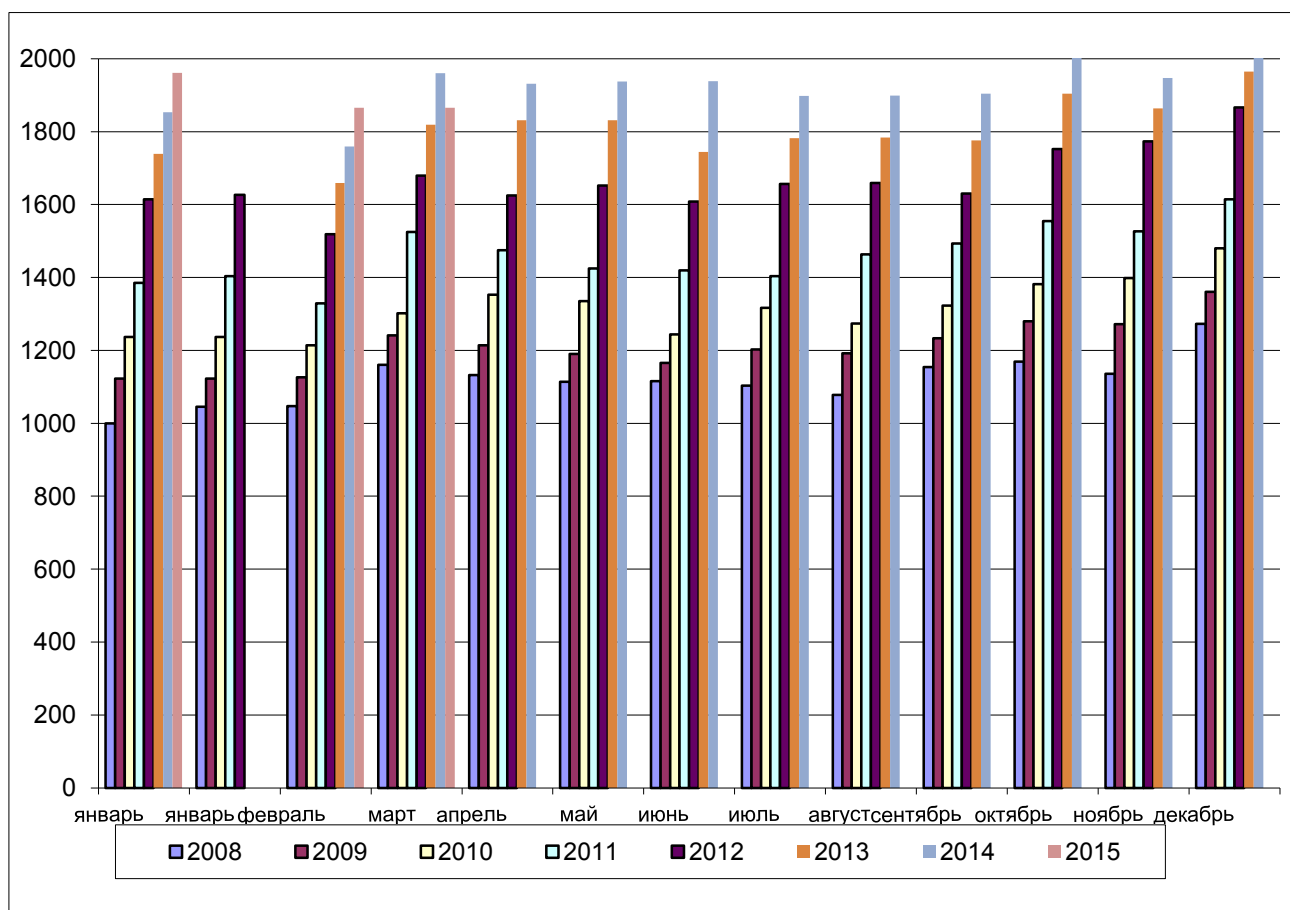
WWW.GRUN.RU

РОССИЙСКИЙ ЗЕРНОВОЙ СОЮЗ

Вестник № 8

ЮФО	29 938.5	23 920.2	24 197.6	78 185.1	125.2	123.7	106
СКФО	8 609.4	8 104.7	7 982.5	24 693.4	106.2	107.9	104.9
КФО	2 878.7	2 353.1	3 916.2	7 300.6	122.3	73.5	108.5
ПФО	33 130.4	31 440.1	29 990.6	93 943.6	105.4	110.5	104.6
УФО	15 290.6	13 823.1	18 216.1	42 764.6	110.6	83.9	82.4
СФО	50 283.2	49 975.9	54 035.7	145 907.5	100.6	93.1	93.9
ДФО							
Мука ржаная							
РФ. всего в том числе:	58255.95	52285.24	54154.9	159905.32	111.4	107.6	102.3
ЦФО	20294.57	17943.68	19011.72	54896.32	113.1	106.7	97.8
СЗФО	5790.91	4650.43	4507.66	15724.73	124.5	128.5	115.9
ЮФО	5270.45	4444.54	4279.63	13578.55	118.6	123.2	116.4
СКФО	11		8	11		137.5	28.9
ПФО	18705.83	17250.97	18463.15	51942.63	108.4	101.3	101.9
УФО	3346	2549	2563.43	9197.54	131.3	130.5	117.7
СФО	4837.19	5446.62	5321.31	14554.55	88.8	90.9	90.6

Производство комбикормов в РФ в 2008-2015 гг.. тыс. т



Производство комбикормов по федеральным округам РФ. т

	Март 2015	Февраль 2015	Март 2014	Январь Март 2015	Темпы роста в % к		
					преды- дущему месяцу	соответ- ствующему месяцу прошлого года	соответ- ствующему периоду с начала прошлого года
РФ. всего в том числе:	1 865 354.2	1 962 658.6	1 761 200.7	3 828 012.9	95	105.9	106.5
ЦФО	760 235.3	803 579.5	693 788.8	1 563	94.6	109.6	109.8
СЗФО	193 125.2	194 019.9	173 842.9	387 145.1	99.5	111.1	108.3
ЮФО	143 642.1	152 634.3	134 638.4	296 276.4	94.1	106.7	109.6



СКФО	26 800.0	30 155.0	29 377.3	56 955.0	88.9	91.2	104.5
КФО	1 611.6	2 006.4	1 534.1	3 618.0	80.3	105.1	138.3
ПФО	377 967.2	402 967.6	348 942.4	780 934.8	93.8	108.3	108.5
УФО	186 773.8	192 272.3	188 858.7	379 046.1	97.1	98.9	99.5
СФО	154 686.2	163 914.7	168 352.1	318 600.8	94.4	91.9	93.6
ДФО	20 512.9	21 109.0	21 866.1	41 621.9	97.2	93.8	95.5

Производство круп по федеральным округам РФ. т

	Март 2015	Февраль 2015	Март 2014	Январь Март 2015	Темпы роста в % к		
					преды- дущему месяцу	соответ- ствующе- му месяцу прошлого года	соответст- -ующему периоду с начала прошлого года
Крупа							
РФ. всего в том числе:	115516.08	116700.89	131959.42	348219.46	99	87.5	98.9
ЦФО	19474.5	16366.18	23722.71	56643.41	119	82.1	95.5
СЗФО	526	676	375.52	1810	77.8	140.1	167.6
ЮФО	33892.67	39819.26	32578.86	112732.4	85.1	104	120.3
СКФО	5604.5	4495	4840.73	14997.36	124.7	115.8	125.7
КФО	78.55	41.35	620	346.2	190	12.7	18
ПФО	12024.18	11861.55	15103.71	34282.27	101.4	79.6	89.6
УФО	10721.1	9045	11253.83	32110.9	118.5	95.3	103.6
СФО	31942.88	33209.45	42276.06	91916.42	96.2	75.6	81.5
ДФО	1251.7	1187.1	1188	3380.5	105.4	105.4	153.9
Крупа; мука грубого помола; гранулы из пшеницы							
РФ. всего в том числе:	13485.35	13748.04	14766.81	40740.1	98.1	91.3	97.8
ЦФО	1560.55	1404.89	1952.12	4301.66	111.1	79.9	91.7
СЗФО	519	670	367.42	1788	77.5	141.3	167.7
ЮФО	1730.41	1825.81	1387.4	6484.01	94.8	124.7	96.4
СКФО	827.64	853.36	684.54	2449.61	97	120.9	130.5
КФО	78.55	41.35	23	346.2	190	341.5	786.8
ПФО	2422.6	2838.18	2082.36	7407.91	85.4	116.3	138.1



УФО	1476.4	1245.5	1291.16	4574.7	118.5	114.3	121.3
СФО	4787	4669.35	6854.31	13091.21	102.5	69.8	73.3
ДФО	83.2	199.6	124.5	296.8	41.7	66.8	118
Рис							
РФ. всего в том числе:	27475.87	33217.75	28380.46	92996.19	82.7	96.8	117.8
ЦФО							
ЮФО	25809.47	31844.95	25898.93	87352.99	81	99.7	121.9
КФО			597				
УФО	1176	869	1079.03	4214	135.3	109	108.1
ДФО	490.4	503.8	805.5	1429.2	97.3	60.9	94.1
Крупа овсяная							
РФ. всего в том числе:	6711.65	6046.3	6409.08	17931.83	111	104.7	111.7
ЦФО	306.91	263.45	141.44	848.6	116.5	217	174.2
ЮФО	2		9.14	2		21.9	6.3
СКФО	53.2	53.14	56.97	168.64	100.1	93.4	126.4
ПФО	75	37	96	137	202.7	78.1	59.1
УФО	1698.9	1301.9	1807.91	4494.7	130.5	94	97.1
СФО	4575.64	4390.81	4297.62	12280.89	104.2	106.5	116.6
Крупа гречневая							
РФ. всего в том числе:	30873	29977.81	41971.25	87724.48	103	73.6	83.4
ЦФО	10755.4	9765.25	13141.75	29524.05	110.1	81.8	100.6
СЗФО	0.5		0.5	1.5		100	300
ЮФО	0.5	562.5	826.6	1009	0.1	0.1	66.2
СКФО	115.4	62.3	87.83	220.3	185.2	131.4	88.9
ПФО	2717.14	2649.5	5511.8	7642.63	102.6	49.3	56.2
УФО	3707.8	2446.3	4347.48	9955.1	151.6	85.3	92.9
СФО	13153.93	14112.53	18049.16	38347.31	93.2	72.9	77.2
ДФО	422.33	379.43	6.13	1024.59	111.3	6889.6	5571.5
Пшено							
РФ. всего в том числе:	5343.47	6094.09	8428.18	18162.37	87.7	63.4	82
ЦФО	54.7	89.96	225.3	630.51	60.8	24.3	85.1



СЗФО	0.5		0.6	1.5		83.3	57.7
ЮФО	1696.1	2318.83	1590.7	6381.61	73.1	106.6	119.2
КФО							
ПФО	1679.4	2383.76	3812.5	5961.72	70.5	44	63.3
УФО	407	322.5	424.06	1338.5	126.2	96	102.2
СФО	612.22	648.94	1857.47	1869.78	94.3	33	49.7

Производство белково-витаминных добавок по федеральным округам. т

	Март 2015	Февраль 2015	Март 2014	Январь Март 2015	Темпы роста в % к		
					предыдущему месяцу	соответствующему месяцу прошлого года	соответствующему периоду с начала прошлого года
РФ. всего в том числе:	14905.99	12436.89	12661.78	40268.72	119.9	117.7	115.8
ЦФО	4603.88	4303	4075.52	13006.07	107	113	111.3
СЗФО	1135.54	1250.3	2099.82	3207.65	90.8	54.1	65.6
ЮФО	3234.3	2343.7	1397.6	9097.9	138	231.4	176.4
СКФО	840.78	569.78	1101.65	2053.56	147.6	76.3	81.8
ПФО	1931.2	1853.62	787.6	5392.02	104.2	245.2	239.4
УФО	715	729	873	2148	98.1	81.9	99.6
СФО	1941.09	883.29	1799.79	3850.92	219.8	107.9	85.3
ДФО	504.2	504.2	526.8	1512.6	100	95.7	94.4

Производство растительных масел по федеральным округам РФ. т

	Март 2015	Февраль 2015	Март 2014	Январь Март 2015	Темпы роста в % к		
					предыдущему месяцу	соответствующему месяцу прошлого года	соответствующему периоду с начала прошлого года
Масла растительные нерафинированные (включая кукурузное)							
РФ. всего в том числе:	434595.77	433736.73	476852.92	1310418.48	100.2	91.1	99.8
ЦФО	116557.66	114465.82	144812.45	352175.27	101.8	80.5	91
СЗФО	42598.49	50435.7	39609.2	138027.64	84.5	107.5	112.6



ЮФО	149200.55	139403.48	183989.55	437714.64	107	81.1	87.9
СКФО	4265.6	8430.9	6499.73	17629.2	50.6	65.6	139.1
КФО			5.8				
ПФО	98638.1	98397.55	78100.51	294586.17	100.2	126.3	127.5
УФО	1175.02	1035.88	2724.86	5022.71	113.4	43.1	73.5
СФО	18517.15	17773.8	18189.02	53929.15	104.2	101.8	112.8
ДФО	3643.2	3793.6	2921.8	11333.7	96	124.7	149.3
Масло подсолнечное нерафинированное							
РФ. всего в том числе:	358952.85	356795.97	415421.42	1078244.51	100.6	86.4	96
ЦФО	101694.36	104706.01	134986.8	312993.13	97.1	75.3	86.9
СЗФО			74				
ЮФО	147301.13	137281.41	181707.77	432220.97	107.3	81.1	88
СКФО	4265.6	8430.9	6499.73	17629.2	50.6	65.6	139.1
КФО			5.8				
ПФО	95168.2	97522.71	76285.32	289118.83	97.6	124.8	128.4
УФО	745.86	440.79	840.83	1828.63	169.2	88.7	104.9
СФО	9777.7	8414.15	15021.17	24453.75	116.2	65.1	78

СОСТОЯНИЕ ЗЕРНОВОГО РЫНКА РОССИИ

По материалам Ad hoc grain http://www.grun.ru/analytics/ad_hoc_grain/

На 1 июля текущего года суммарные запасы зерна в сельскохозяйственных организациях (без малых предприятий), заготовительных и перерабатывающих организациях России составили 12.3 млн. т, что на 1.2 млн т (+10 %) больше, чем на ту же дату в 2014 году. Запасы зерна в сельскохозяйственных организациях России (без малых предприятий) составили более 5.5 млн т (-1.3 %), а в заготовительных и перерабатывающих организациях – более 6.8 млн т (+23 %). За вычетом зерна интервенционного фонда запасы зерна в заготовительных и перерабатывающих организациях составили около 4.4 млн т и превысили прошлогодний уровень на 3 %.

Данные по запасам зерна включают июньский валовой сбор нового урожая. В прошлом году по оперативным данным МСХ на 30 июня было намолочено 3.48 млн т зерна в первоначально оприходованном весе, а в этом году – 1.44 млн т.

Кроме того, запасы зерна по указанному кругу предприятий не включают запасы зерна в малых сельхозпредприятиях, у фермеров и населения. Например, в 2014 году



валовой сбор зерна по категории крупных и средних сельхоз производителей составил 47.9 % от всего валового сбора зерна в России, а для пшеницы – 48.1 % соответственно.

Отмена с 15 мая экспортной пошлины на пшеницу способствовала активизации отгрузок зерна сельхозпроизводителями. В июне текущего сезона сельхозпроизводители отгрузили 1.02 млн т пшеницы (+52.3 % к июню 2014 года), а отгрузки зерна в целом составили в июне более 1.9 млн т (+40.8 %).

Продажи зерна сельхозпроизводителями за 2014/15 зерновой год составили почти 55 млн т (+11.4 % к предыдущему сезону) и стали рекордными за последние 15 лет. В том числе продажи пшеницы составили 32.6 млн т (+9.1 % к прошлому году) и стали вторыми по величине после сезона 2008/09 года (33.6 млн т).

По сравнению с началом июля прошлого года в заготовительных и перерабатывающих организациях больше всего выросли запасы фуражной кукурузы (+50 %) и ячменя (+39 %). Запасы продовольственной пшеницы увеличились на 22 %, фуражной пшеницы – на 19 %, а продовольственной ржи – на 12 %.

Более 50 % всего зерна у заготовителей и переработчиков России приходится на девять регионов: Алтайский край, Белгородскую область, три региона Северного Кавказа (Краснодарский край, Ростовская область и Ставропольский край), Красноярский край, Челябинскую, Волгоградскую и Оренбургскую области. Самые большие запасы зерна хранятся у заготовителей и переработчиков Алтайского края (529 тыс. т, -16 % к 1 июля 2014 года). На втором месте - Челябинская область (458 тыс. т, +51 %), на третьем - Белгородская область (460 тыс. т, в 2.4 раза больше), а на четвертом - Волгоградская область (397 тыс. т, в 2.4 раза больше). В сумме на эти четыре региона приходится более 26 % зерна, хранящегося в этой категории предприятий России.

Почти 50 % всего зерна в сельскохозяйственных организациях (без малых предприятий) приходится на 10 регионов: три региона Северного Кавказа (Краснодарский край, Ставропольский край и Ростовская область), Красноярский край, Волгоградскую, Белгородскую и Орловскую области, Республику Татарстан, Тюменскую область и Оренбургскую область. Самые большие запасы зерна хранятся (как и на начало июня) в сельскохозяйственных организациях Краснодарского края (668 тыс. т и -33 % к 2014 году). Второе место по запасам зерна у сельскохозяйственных организаций Ставропольского края (598 тыс. т, -42 %), а третье - у Ростовской области (212 тыс. т, -19 %).

Данные июльского экспорта свидетельствуют о негативном влиянии администрирования экспортной пошлины на пшеницу на объемы экспорта. По предварительным данным с 1 по 31 июля экспортировано 2.1 млн т злаков (-33 % к июлю 2014 г.), в том числе 1 336 тыс. т пшеницы (-50 %), 592 тыс. т ячменя (+53 %) и 152 тыс. т кукурузы (в 3.3 раза больше). Начало августа также не порадовало высокими темпами экспорта пшеницы. С 1 по 5 августа экспортировано около 200 тыс. т злаков, в



том числе 105 тыс. т пшеницы, 95 тыс. т ячменя и 1 тыс. т кукурузы. С начала сезона по 5 августа экспортировано почти 2.3 млн т злаков, в том числе 1 441 тыс. т пшеницы (63 % экспорта), 687 тыс. т ячменя (30 %), и 153 тыс. т кукурузы (12 %).

В июне заметно выросло потребление продовольственной пшеницы и ржи по сравнению с прошлым годом. Производство пшеничной муки в июне составило 703 тыс. т (+7.4 % к июню 2014 года), а ржаной муки - 56.6 тыс. т (+6.2 %). В целом за 2014/15 зерновой год было произведено более 8.9 млн т пшеничной муки (+1.2 % к сезону 2013/14) и почти 698 тыс. т ржаной муки (+0.1 %).

Сохраняется рост в животноводческом секторе России. Причем темпы роста поголовья свиней остаются выше, чем птицы. На 1 июля 2015 года численность поголовья свиней в сельскохозяйственных предприятиях составила более 17.1 млн голов и выросла по сравнению с 1 июля прошлого года на 9.8 % (+9.5 % на 1 июня 2015 г., +9.5 % на 1 мая 2015 г.). Поголовье птицы на 1 июля составило почти 429.7 млн голов, что на 5.4 % больше, чем 12 месяцев назад (+6.6 % на 1 июня, +5.4 % на 1 мая). Производство комбикормов в июне 2015 года составило около 2 млн т (+6.8 % к июню 2014 г.). В целом за 2014/15 зерновой год произведено почти 23.7 млн т комбикормов (+5.8 % к сезону 2013/14).

В целом за 2014/2015 зерновой год заготовительными и перерабатывающими организациями России переработано на комбикорма более 8.35 т зерна (-2.1 % к 2013/14г.), в том числе пшеницы переработано 4.27 млн т (-5.4 %), кукурузы – 1.8 млн т (-5.7 %), ячменя – 1.79 млн т (+7.9 %).

За неделю темпы уборки погодные условия позволили заметно сократить отставание от прошлогоднего уровня. По оперативным данным по состоянию на 11 августа 2015 года зерновые культуры в целом обмолочены с площади более 17.5 млн га (-665 тыс. га к прошлому году), намолочено 52.94 млн тонн зерна (-5.85 млн т) при средней урожайности 30.2 ц/га (-2.1 ц/га к прошлому году). В том числе пшеницы намолочено почти 40.2 млн т (-3.0 млн т), а ячменя – более 8.65 млн т (-1.5 млн т). Текущая средняя урожайность пшеницы и ячменя в ЦЧР и ПФО остается ниже прошлогоднего уровня. По данным МСХ РФ около 1.7 млн. га посевов погибли в результате засухи в Волгоградской, Саратовской, Самарской, Оренбургской и Иркутской областях, а также в Забайкальском крае, в республиках Тыва, Бурятия и Калмыкия. В регионах введен режим чрезвычайной ситуации.

По данным Гидрометцентра (<http://meteoinfo.ru/>) в первой декаде августа в ЦФО, СЗФО и ПФО состояние поздних культур было хорошим и удовлетворительным. В ЮФО, СКФО и КФО округах в течение всей декады удерживалась жаркая и сухая погода, малоблагоприятная для формирования урожая поздних культур. Влагообеспеченность поздних культур была пониженной и плохой, на части площадей – удовлетворительной. В ряде районов Волгоградской, Ростовской областей, Ставропольского края, Калмыкии и в отдельных районах Краснодарского края наблюдалась почвенная засуха под пропашными культурами, которая с 4-5 августа

достигла опасных критериев. Ухудшились условия для налива зерна у кукурузы, подсолнечника. В ряде районов Ставропольского края и Республики Калмыкия на части площадей посевы сельскохозяйственных культур повреждены саранчой, ведется химическая обработка полей.

В южных районах УФО и Западной Сибири дожди были небольшие (5-10 мм); в ряде этих районов у ранних яровых зерновых культур наблюдалась восковая спелость, а местами на полях ранних сроков сева яровой ячмень достиг полной спелости. Озерненность колоса яровой пшеницы и ячменя в основном близка к обычной, в колосе сформировалось от 20 до 33 зерен, местами на юго-западе Новосибирской области и западе Алтайского края озерненность колоса пониженная (8-14 зерен). В Восточной Сибири агрометеорологические условия для налива зерна и начала созревания яровых зерновых культур были в основном удовлетворительными. Состояние яровых зерновых культур в Уральском и Сибирском федеральных округах хорошее и удовлетворительное. В районах, где дожди были сильными, возможно полегание растений, что будет затруднять их уборку.

Согласно прогнозу Гидрометцентра во второй декаде августа в большинстве районов ЕЧР агрометеорологические условия для формирования урожая поздних культур будут в основном удовлетворительными, а в отдельных южных районах из-за пониженной влагообеспеченности они будут малоблагоприятными. Условия для проведения уборочных работ ожидаются близкими к средним многолетним. В северо-восточных районах территории условия для начала сева будут преимущественно удовлетворительными.

На большей части азиатской территории России агрометеорологические условия для завершения формирования урожая яровых зерновых культур будут в основном удовлетворительными, в крайних южных районах Уральского федерального округа и Западной Сибири условия для начавшейся уборки в начале периода будут осложняться из-за дождей и пониженной температуры воздуха.

**Конъюнктура рынков зерна, муки, круп и масличного рынка
7 августа 2015 г..**

(материалы предоставлены ООО «ПроЗерно»)
ООО «ПроЗерно» - официальный информационный партнер РЗС

Средние цены на зерно. EXW Европейская Россия (индекс ПроЗерно)

Товар	17.07.15	24.07.15	31.07.15	07.08.15	последнее изменение
Пшеница 3 класса (кл.23%)	8 980	9 015	9 165	9 320	▲155
то же \$/t	\$158.0	\$155.3	\$151.9	\$146.0	▼-\$5.9
Пшеница 4 класса	8 555	8 535	8 635	8 785	▲150
то же \$/t	\$150.5	\$147.1	\$143.1	\$137.6	▼-\$5.5
Продовольственная рожь	5 665	5 675	5 785	5 915	130
то же \$/t	\$99.7	\$97.8	\$95.9	\$92.7	▼-\$3.2
Фуражная пшеница	7 960	7 815	7 985	7 990	▲5
то же \$/t	\$140.0	\$134.7	\$132.3	\$125.2	▼-\$7.2
Фуражный ячмень	7 910	7 855	7 855	7 890	▲35
то же \$/t	\$139.2	\$135.3	\$130.2	\$123.6	▼-\$6.6
Пивоваренный ячмень	9 000	9 000	9 000	9 200	▲200
то же \$/t	\$158.3	\$155.1	\$149.1	\$144.1	▼-\$5.0
Фуражная кукуруза	7 650	7 665	7 705	7 770	▲65
то же \$/t	\$134.6	\$132.1	\$127.7	\$121.7	▼-\$6.0

- цены на пшеницу 3 класса продолжили рост в Европейской России: в Центре и на Юге прибавили +115руб./т, в Черноземье +150руб./т и более всего в Поволжье на +225руб./т, а в Азиатской части начали активно падать - на Урале на -325руб./т, а в Сибири упали на -565руб./т;

- цены на пшеницу 4 класса аналогично 3-му классу шли вверх Центре и Черноземье на +70-85руб./т, на Юге прибавили +150руб./т и более всего в Поволжье +300руб./т, а в Азиатской части резкое падение на Урале на -565руб./т и в Сибири на -515руб./т;

- цены на пшеницу 5 класса двигались намного скромнее продовольственной пшеницы: в Центре, Черноземье и на Юге прибавили +15-20руб./т, в Поволжье даже скорректировались вниз на -35руб./т, а на Урале, конечно, падение на -200руб./т и в Сибири вниз на -315руб./т;

- цены на фуражный ячмень опять двигались по-разному: продолжили хороший рост на Юге на +215руб./т, провалились вниз в Поволжье на -100руб./т и слабо снизились в Черноземье на -10руб./т, но в Центре восстановились на +35руб./т, на Урале снижение на -65руб./т и в Сибири на -35руб./т;



- цены на продовольственную рожь были очень противоречивыми: продолжили рост в Центре и Поволжье на +225-235руб./т, а в Черноземье вернулись вниз на -75руб./т, на Урале упали на -260руб./т и в Сибири вниз на -350руб./т;

- цены на кукурузу везде умеренно росли: на Юге на +35руб./т, а в остальных регионах прибавили +75руб./т.

Средние цены на муку EXW Европейская Россия (индекс ПроЗерно)

Товар	17.07.15	24.07.15	31.07.15	07.08.15	последнее изменение
Пшеничная мука высшего сорта	15 025	15 085	15 175	15 335	▲160
то же \$/t	\$264.3	\$259.9	\$251.5	\$240.2	▼-\$11.3
Пшеничная мука 1 сорта	14 415	14 455	14 480	14 635	▲155
то же \$/t	\$253.6	\$249.1	\$240.0	\$229.2	▼-\$10.7
Пшеничная мука 2 сорта	12 410	12 435	12 460	12 625	▲165
то же \$/t	\$218.3	\$214.3	\$206.5	\$197.8	▼-\$8.7
Ржаная обдирная мука	9 110	9 170	9 205	9 460	▲255
то же \$/t	\$160.3	\$158.0	\$152.5	\$148.2	▼-\$4.4

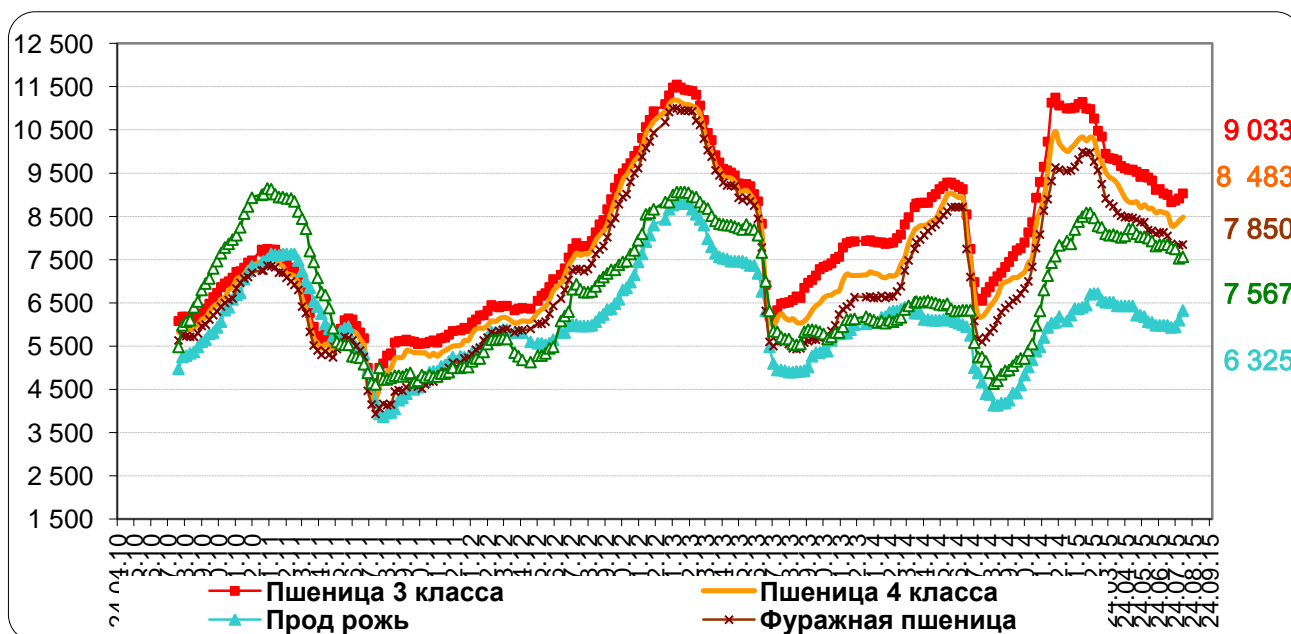
Средние цены на крупу. EXW Европейская Россия (индекс ПроЗерно)

Товар	17.07.15	24.07.15	31.07.15	07.08.15	последнее изменение
Гречневая крупа 1 сорта	37 975	38 230	39 915	40 770	▲855
то же \$/t	\$668.1	\$658.7	\$661.4	\$638.6	▼-\$22.8
Рисовая крупа 1 сорта	36 335	39 835	42 665	44 500	▲1 835
то же \$/t	\$639.2	\$686.4	\$707.0	\$697.1	▼-\$10.0
Пшено 1 сорта	16 180	16 420	16 580	16 635	▲55
то же \$/t	\$284.6	\$282.9	\$274.7	\$260.6	▼-\$14.2

Средние цены на масличный рынок. EXW Европейская Россия (индекс ПроЗерно)

Товар	17.07.15	24.07.15	31.07.15	07.08.15	последнее изменение
Подсолнечник	22 365	22 360	22 030	21 360	▼-670
то же \$/t	\$393.5	\$385.3	\$365.1	\$334.6	▼-\$30.5
Сырое подсолнечное масло нерафинированное	46 655	48 140	49 805	52 835	▲3 030
то же \$/t	\$820.8	\$829.5	\$825.3	\$827.6	▲\$2.3
Рапс	17 930	18 125	19 355	19 855	▲500
то же \$/t	\$315.4	\$312.3	\$320.7	\$311.0	▼-\$9.7
Сырое рапсовое масло нерафинированное	42 835	45 250	46 000	53 500	▲7 500
то же \$/t	\$753.6	\$779.7	\$762.3	\$838.0	▲\$75.8
Соевые бобы	23 970	24 025	24 025	24 125	▲100
то же \$/t	\$421.7	\$414.0	\$398.1	\$377.9	▼-\$20.2

Динамика цен на зерно по Европейской части Российской Федерации. руб./т





Средние цены на продовольственное зерно. руб./т. EXW. по округам

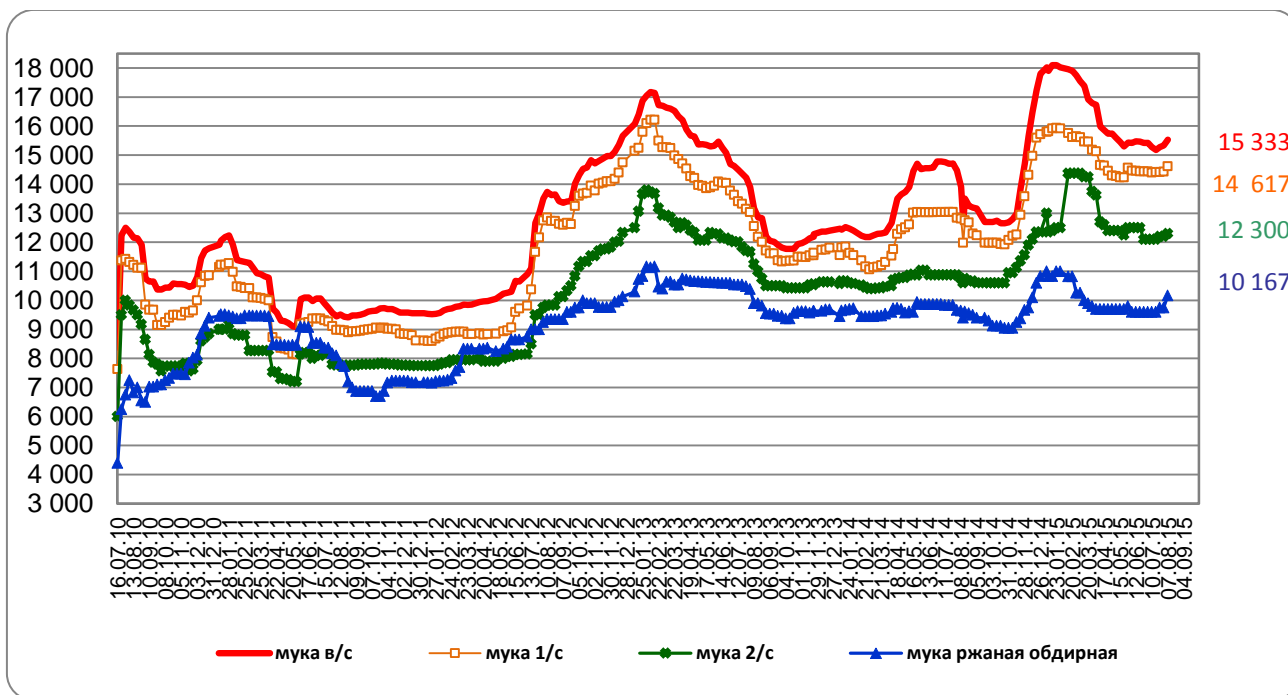
Регион	Пшеница 3 класса			Пшеница 4 класса			Рожь гр. А		
	07.08	изменение		07.08	изменение		07.08	изменение	
		за неделю	от 01.07.		за неделю	от 01.07.		за неделю	от 01.07.
Центральный район	9 033	116	-100	8 483	83	-450	6 325	225	325
Центральное Черноземье	9 150	150	170	8 440	70	-240	5 750	-75	30
Северный Кавказ	9 500	117	2 133	9 050	150	1 900			
Поволжье	9 588	225	988	9 175	300	862	5 667	234	517
Южный Урал и Зауралье	9 663	-325	538	8 825	-563	137	5 317	-258	-83
Западная Сибирь	10 250	-567	1 833	9 633	-517	1 566	5 400	-350	-417

Средние цены на фуражное зерно. руб./т. EXW. по округам

Регион	Фуражная пшеница			Фуражный ячмень		
	07.08	изменение		07.08	изменение	
		за неделю	от 01.07.		за неделю	от 01.07.
Центральный район	7 850	17	-867	7 567	34	1 234
Центральное Черноземье	7 610	20	-740	7 470	-10	1 170
Северный Кавказ	8 267	17	1 400	8 800	217	2 550
Поволжье	8 225	-38	237	7 725	-100	1 450
Южный Урал и Зауралье	8 538	-200	88	7 275	-63	737
Западная Сибирь	9 033	-317	1 150	7 267	-33	2 100



Динамика цен на муку по Европейской части Российской Федерации. руб./т

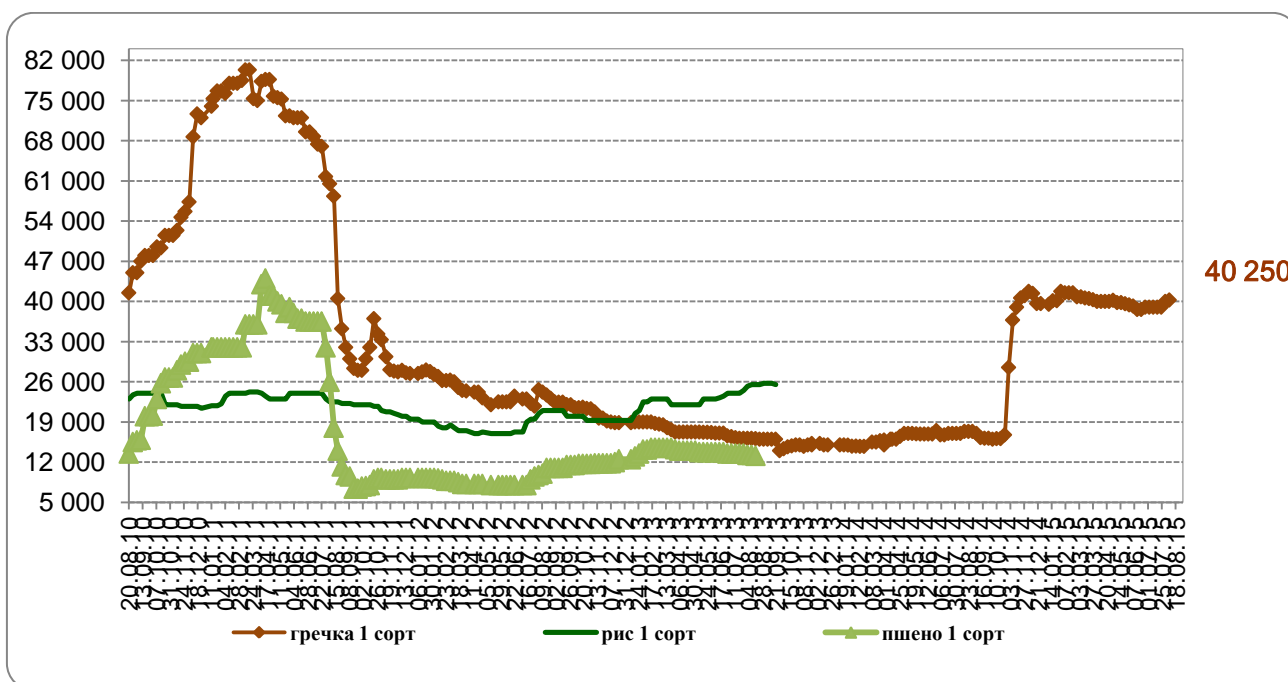


Цены продаж муки ГОСТ в регионах России. руб./т. EXW

Регион	Мука пшеничная в/с			Мука пшеничная 1/с		
	07.08	изменение		07.08	изменение	
		за неделю	от 01.07.		за неделю	от 01.07.
Москва и область	15500-16500	-	-	15000-15600	-	-
Центральный район	15 533	200	753	14 617	184	1 577
Центральное Черноземье	15 288	200	1 232	14 688	125	1 732
Северный Кавказ	15 033	133	1 000	14 433	266	1 963
Поволжье	15 483	100	1 650	14 800	33	1 900
Западная Сибирь	16 167	-66	1 984	15 150	0	2 967

Регион	Мука пшеничная 2/с			Мука ржаная обдирная		
	07.08	изменение		07.08	изменение	
		за неделю	от 01.07.		за неделю	от 01.07.
Москва и область	12400-13500	-	-	10000-11000	-	-
Центральный район	12 300	100	1 425	10 167	417	296
Центральное Черноземье	12 750	150	1 350	9 420	153	550
Северный Кавказ	11 833	166	1 633			
Поволжье	13 625	250	3 125	8 800	200	100
Западная Сибирь	13 300	-140	2 900	10 400	100	567

Динамика цен на крупяную продукцию по Европейской части Российской Федерации. руб./т

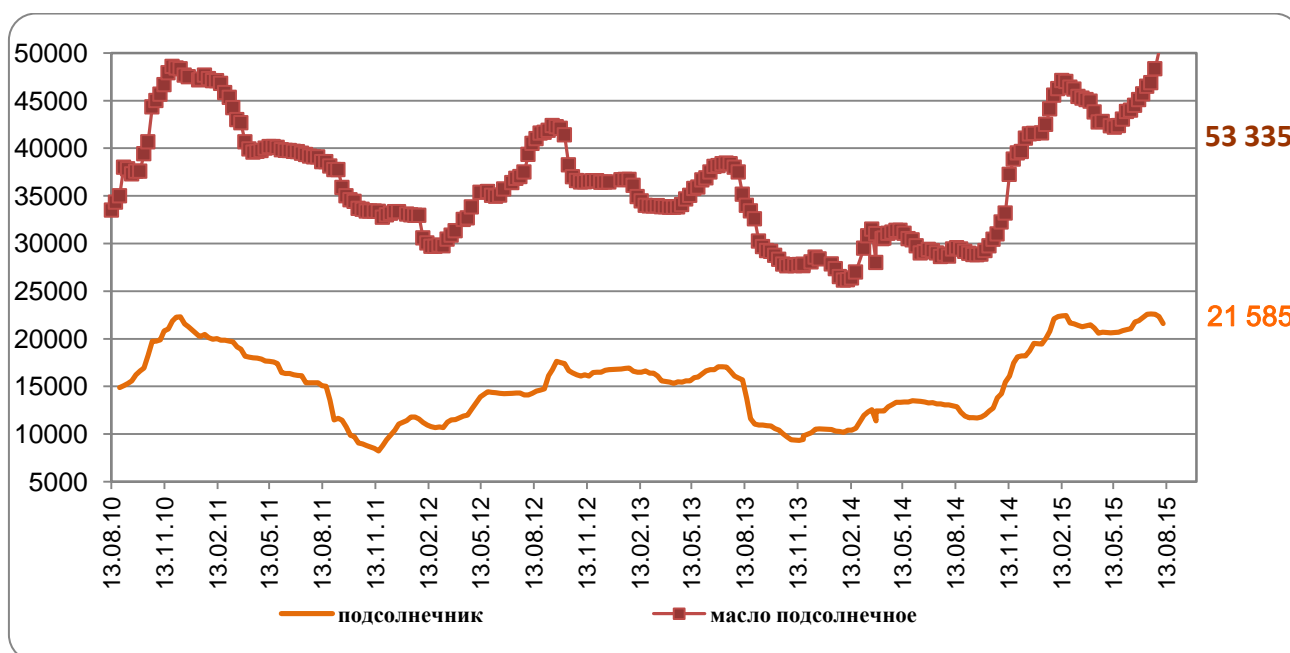


Цены продаж крупы в регионах России. руб./т. EXW

Регион	Гречка 1 сорт		Рис 1 сорт		Пшено 1 сорт	
	07.08	Изменение*	07.08	Изменение*	07.08	Изменение*
Москва и область	41000-45000	-	44000-48000	-	16500-19500	-
Центральный район	40 250	250				
Центральное Черноземье	40 500	1 000			16 500	0
Северный Кавказ			43 750	1 500	15 667	0
Поволжье	40 000	333			16 900	200
Западная Сибирь	37 000	500	42 250	750	19 500	0

*Изменение за неделю

Динамика цен на подсолнечник и нерафинированное подсолнечное масло в Центральном Черноземье. руб./т



**Подсолнечник и нерафинированное подсолнечное масло:
средние цены в регионах России. руб./т. EXW**

Регионы	подсолнечник		масло подсолнечное	
	07.08	Изменение за неделю	07.08	Изменение за неделю
Центральное Черноземье	21 585	-750	53 335	3 170
Юг и Северный Кавказ	21 500	-750	52 835	2 835
Поволжье	21 000	-500	52 335	3 085
Западная Сибирь	20 500	0	52 000	3 000

Средние цены в регионах России, руб./т, EXW

	рапс		масло рапсовое		соевые бобы	
	07.08	Изменение*	07.08	Изменение*	07.08	Изменение*
Центральный район	18 335	500	46 000	0		
Центральное Черноземье	18 000	1 250	44 500	1 500	22 300	0
Юг и Северный Кавказ	18 500	2 335			25 750	0
Поволжье	17 665	835				
Южный Урал и Зауралье						
Западная Сибирь	18 125	375	42 750	1 250	26 000	750
Дальний Восток					23 000	0

ОБЗОР МИРОВОГО РЫНКА ЗЕРНА

(По данным ежемесячного отчета Минсельхоза США. материалам Ad hoc grain)

Основными факторами, определявшими динамику мировых цен на зерно за последние четыре недели, были изменения состояния посевов зерновых в Северной Америке, высокий уровень предложения при вялом спросе, а также колебания курса доллара к корзине мировых валют.

Опубликованный 12 августа ежемесячный отчет USDA с прогнозами параметров нового зернового года вызвал обвал цены пшеницы на бирже в Чикаго на фоне увеличения прогноза конечных запасов до рекордного уровня. Запасы кукурузы также были заметно повышены. В августовском отчете USDA оценивает валовой сбор пшеницы в мире в сезоне 2015/16 в размере 727 млн т, что на 4.6 млн т больше предыдущего прогноза и на 1.3 млн т больше оценки сезона 2014/15 и является рекордным урожаем за всю историю. По сравнению с июлем USDA повысило прогноз производства пшеницы в России (+3 млн т), на Украине (+1.5 млн т), в Турции (+1 млн т) и Казахстане (+0.5 млн т). Понижен прогноз урожая в Канаде (-1 млн т), Аргентине (-0.4 млн т) и США (-0.3 млн т). Одновременно USDA ожидает, что мировое потребление пшеницы будет ниже валового сбора на 11.8 млн т, что приведет к соответствующему росту конечных запасов.

Кроме того USDA в очередной раз скорректировало параметры сезонов 2013/14 и 2014/15. По пшенице конечные запасы 2014/15 з.г. понижены на 2.4 млн т из-за комбинации снижения валового сбора на 0.6 млн т и увеличения потребления на 1.6 млн т. В итоге прогнозируется, что мировые запасы пшеницы будут расти третий сезон подряд, достигнут максимума за всю историю и на конец 2015/16 з.г. и составят почти 221.5 млн т. Урожай кукурузы ожидается в размере около 986 млн т (-1.5 млн т к июльскому прогнозу и -20.6 млн т к прошлому сезону). По сравнению с июлем USDA повысило прогноз производства кукурузы в США (+4 млн т), Бразилии (+2 млн т), Украине (+1 млн т) и России (+0.5 млн т), но понизило – в Китае (-4 млн т) и ЕС (-3.5 млн т). Одновременно USDA ожидает, что мировое потребление кукурузы будет на 2.3 млн т выше валового сбора, что приведет к соответствующему снижению конечных запасов кукурузы, которые прогнозируются в размере 195 млн т.

Кроме того USDA в очередной раз скорректировало параметры сезонов 2013/14 и 2014/15 по кукурузе. Конечные запасы 2014/15 з.г. повышены на 3.5 млн т из-за комбинации увеличения урожая на 4.5 млн т и увеличения потребления на 1.3 млн т. Среднее отклонение августовского прогноза USDA от итогового значения валового сбора и конечных запасов пшеницы в мире составляет в среднем 11.1 и 10.9 млн т соответственно.

Для России USDA повысило прогноз валового сбора пшеницы на 3 млн т - до 60 млн т, кукурузы на 0.5 млн т - до рекордных 13.5 млн т, а прогноз урожая ячменя остался без изменений - 17.0 млн т. При этом USDA приводит данные по России без учета КФО.



Понижающее давление на цены пшеницы оказали результаты последнего египетского тендера. В среду 5 августа GASC закупило 120 тыс. т российской пшеницы. Louis Dreyfus поставит 60 тыс. т пшеницы по 187.94US\$/т FOB с фрахтом 10.79US\$/т, а Olam - 60 тыс. т. по 187.94US\$/т FOB с фрахтом 10.97US\$/т. Объем предложения на тендере превысил 1.4 млн т. По сравнению с предыдущим тендером цены закупок на FOBе снизились на почти на 6US\$/т.

Во вторник цены на сырьевые товары заметно ослабли на мировых биржах на фоне снижения официального курса юаня на 1.9%. что стало самой масштабной девальвацией китайской валюты за 20 лет.

Цены на американском рынке снижались на фоне благоприятной, сухой погоды. Результатом стало сохранение темпов уборки озимой пшеницы, и достижение рекордных темпов уборки яровой пшеницы.

По последним данным USDA на 9 августа доля посевов яровой пшеницы в хорошем и отличном состоянии снизилась до 69 % (-1 п.п. к прошлой неделе, -1 п.п. к прошлому году), а кукурузы – осталось на прежнем уровне 70 % (0 п.п., -3 п.п.). Доля посевов сои в хорошем и отличном состоянии также не изменилась и осталась на уровне 63 % (0 п.п. к прошлой неделе, -7 п.п. к прошлому году),

На ту же дату убрано 97 % площадей озимой пшеницы (+3 п.п. к прошлому году, +7 п.п. к среднему показателю за последние пять лет). Яровая пшеница убрана с 28 % площадей (+22 п.п., +20 п.п.).

Во Франции за неделю вновь ухудшилось состояние посевов кукурузы, и немного улучшилось состояние посевов ярового ячменя. На 3 августа доля посевов пшеницы в хорошем и отличном состоянии составила 77 % (+0 п.п. за неделю, +6 п.п. к прошлому году), озимого ячменя - 86 % (0 п.п., +13 п.п.), ярового ячменя - 65 % (+1 п.п., +2 п.п.) и кукурузы – 58 % (-1 п.п., -27 п.п.). На этом фоне котировки французской кукурузы в пятницу увеличились на 2US\$/т.

Данные по суммарному еженедельному экспортному спросу на американскую пшеницу за последнюю отчетную неделю зафиксировали продолжение роста спроса и стали максимальными с начала сезона. Рост экспортного спроса на американскую пшеницу способствовал укреплению биржевых цен в четверг на пшеницу на американских биржах.

Спрос на американскую кукурузу старого урожая и нового урожая, наоборот, снизился. За неделю с 24 по 30 июля чистые экспортные нетто-продажи американской пшеницы составили более 838 тыс. т (+20 % к предыдущей неделе и +81 % к среднему уровню за последние четыре недели). При этом чистые продажи HRW за неделю составили 267 тыс. т (+8 % и в 2.3 раза больше). Продажи SRW за неделю упали до 87.6 тыс. т (-32 %, -14 %). С начала сезона суммарные экспортные заявки на пшеницу составили более 8.5 млн т (-17 % к прошлому году), в том числе на пшеницу SRW – 1.62 млн т (-16 %) и HRW – 2.36 млн т (-27 %).

Экспорт пшеницы за неделю снизился до 315 тыс. т (-14 % к предыдущей неделе). С 1 июня по 30 июля экспорт пшеницы из США составил почти 2.95 млн т (-26 % к



прошлом году). В том числе SRW экспортировано 693 тыс. т (-7 %), а HRW – 950 тыс. т (-29 %).

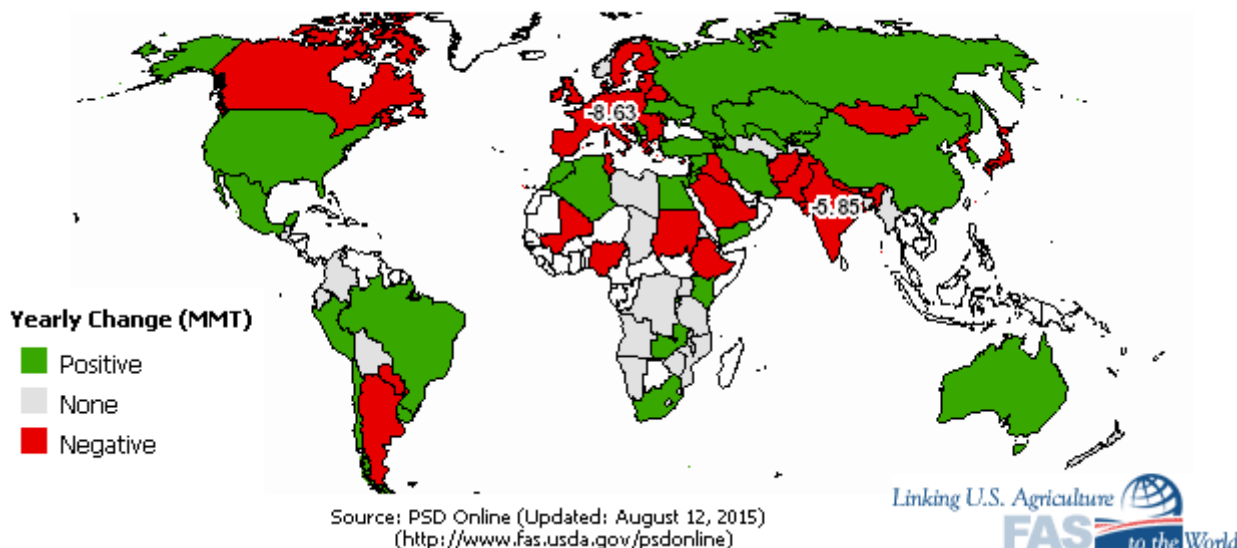
Чистые экспортные нетто-продажи кукурузы старого урожая за неделю оказались отрицательными – “-2.7” тыс. т. С начала сезона суммарные экспортные заявки на кукурузу составили более 47.1 млн т (-3 % к прошлому году). Экспорт кукурузы за неделю уменьшился до 1005 тыс. т (-6 % к предыдущей неделе). С начала сезона экспортировано более 41.5 млн т кукурузы (-3 % к прошлому году).

Экспортный спрос на кукурузу урожая 2015 года составил 277 тыс. т (-38 % к предыдущей неделе).

Экспорт пшеницы и ячменя из ЕС за последнюю отчетную неделю вырос по сравнению предыдущей неделей. С 29 июля по 4 августа из ЕС на экспорт было отгружено 372 тыс. т мягкой пшеницы (+15 % к предыдущей неделе) и 384 тыс. т ячменя (+60 %). Всего с начала сезона экспорт пшеницы из ЕС составил более 2 млн т (+9 % к прошлому году), в том числе дурума экспортировано всего 55 тыс. т, а мягкой пшеницы - почти 2 млн т (+7 %). За тот же период на экспорт вывезено почти 1.8 млн т ячменя (+73 %).

Производство пшеницы. 2015/16 МГ (сравнение с 2013/14 МГ)

2015/2016 Wheat Production (Change from Previous Year)



Производство. потребление. переходящие запасы пшеницы в мире. тыс. т

	2012/13	2014/15 февраль	2014/15 март	2014/15 апрель	2014/15 май	2014/15 июнь	2014/15 июль



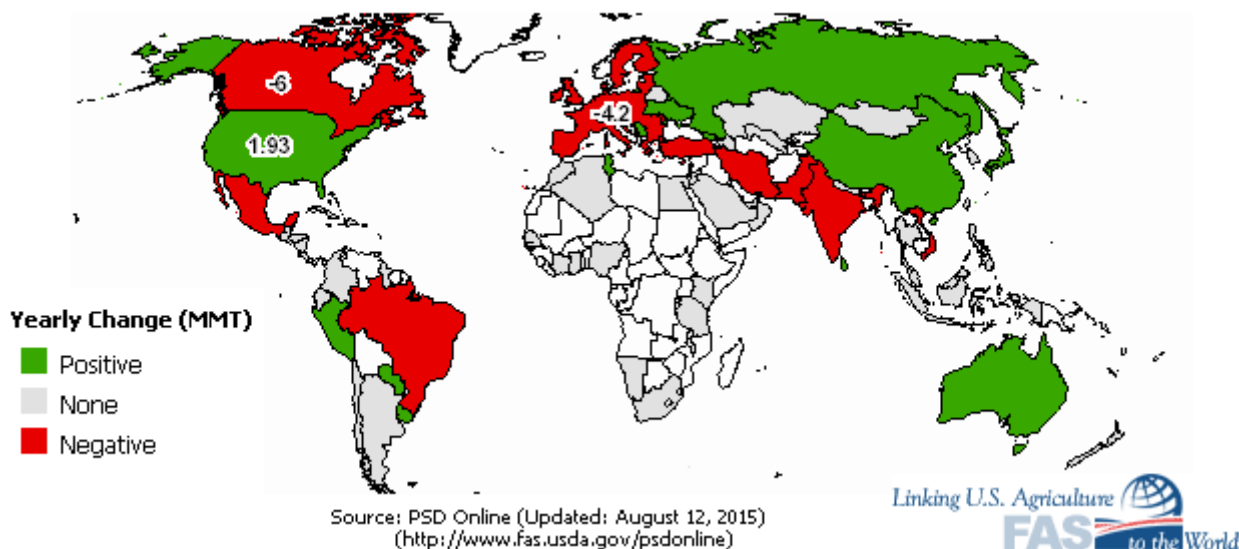
	2012/13	2014/15 феврал ь	2014/15 март	2014/15 апрель	2014/15 май	2014/15 июнь	2014/15 июль
Производство							
Аргентина	10 000	12 000	12 500	12.500	11 500	11 500	11 500
Австралия	22 079	24 000	24 000	24 000	26 000	26 000	26 000
Бразилия	4 300	6 300	5 900	5 900	6 500	6 500	6 500
Канада	27 200	29 300	29 300	29 300	29 000	27 500	27 500
Китай	121 000	126 000	126 000	126 000	130 000	130 000	130 000
Египет	8 500	8 200	8 200	8 300	8 360	8 360	8 360
ЕС-27	133 120	155 505	155 685	156 448	150 675	147 875	147 875
Индия	94 880	95 910	95 850	95 850	90 000	90 000	90 000
Иран	14 000	13 000	13 000	13 000	14 000	14 000	14 000
Казахстан	9 841	12 500	12 996	12 996	12 500	13 500	13 500
Пакистан	23 300	25 000	25 000	25 500	25 000	25 000	25 000
Российская Федерация	37 720	59 000	59 000	59 080	55 000	57 000	57 000
Турция	15 500	15 000	15 250	15 250	18 500	18 500	18 500
Украина	15 761	24 500	24 750	24 750	23 000	24 000	24 000
США	61 755	55 129	55 129	55 129	57 716	58 456	58 456
Узбекистан	6 700	7 150	7 150	7 150	7 200	7 200	7 200
Всего	655 250	723 384	724 759	726 452	721 551	721 956	721 956
Потребление							
Алжир	9 250	10 050	10 050	10 050	10 250	10 250	10 250
Бразилия	10 900	6 800	11 600	11 800	11 600	11 600	11 600
Канада	9 900	2 600	9 830	10 330	9 700	9 000	9 000
Китай	125 000	10 330	124 000	124 000	121 500	116 500	116 500
Египет	18 700	124 000	18 400	18 900	19 600	19 600	19 600
ЕС-27	121 000	124 500	124 500	123 100	124 500	124 000	124 000
Индия	83 840	93 985	93 725	93 725	94 600	96 000	96 000
Иран	16 400	18 900	18 900	18 900	18 000	18 000	18 000
Марокко	8 300	6 500	9 000	9 000	9 600	9 600	9 600
Пакистан	23 900	8 900	25 100	24 500	24 600	24 600	24 600
Российская Федерация	33 550	35 000	35 500	35 500	36 000	36 000	36 000
Турция	17 500	3 450	17 500	17 500	17 750	17 750	17 750
Украина	11 800	17 100	12 000	12 000	11 900	12 200	12 200
США	38 284	12 000	32 250	32 564	33 584	33 719	33 719
Узбекистан	7 975	32 222	8 900	8 900	9 100	9 100	9 100
Всего	686 831	710 880	711 443	712 753	716 272	711 397	711 397
Переходящие запасы							
Австралия	3 422	6 092	5 812	6 112	6 463	4 503	4 503
Канада	4 907	6 245	6 602	5 602	4 561	4 561	4 561
Китай	54 146	62 774	62 774	62 774	71 644	88 794	88 794
Египет	4 798	4 362	4 362	4 162	4 688	4 688	4 688



	2012/13	2014/15 февраль	2014/15 март	2014/15 апрель	2014/15 май	2014/15 июнь	2014/15 июль
ЕС-27	9 637	17 140	15 820	15 332	14 095	14 095	14 095
Индия	24 200	16 300	16 500	16 500	11 900	11 900	11 900
Российская Федерация	5 269	9 409	9 059	8 639	5 255	6 255	6 255
США	19 550	18 697	18 804	18 626	22 156	22 903	22 903
Всего	174 473	195 995	197 714	197 208	202 399	219 813	219 813

Экспорт пшеницы. 2015/16 МГ (сравнение с 2013/14 МГ)

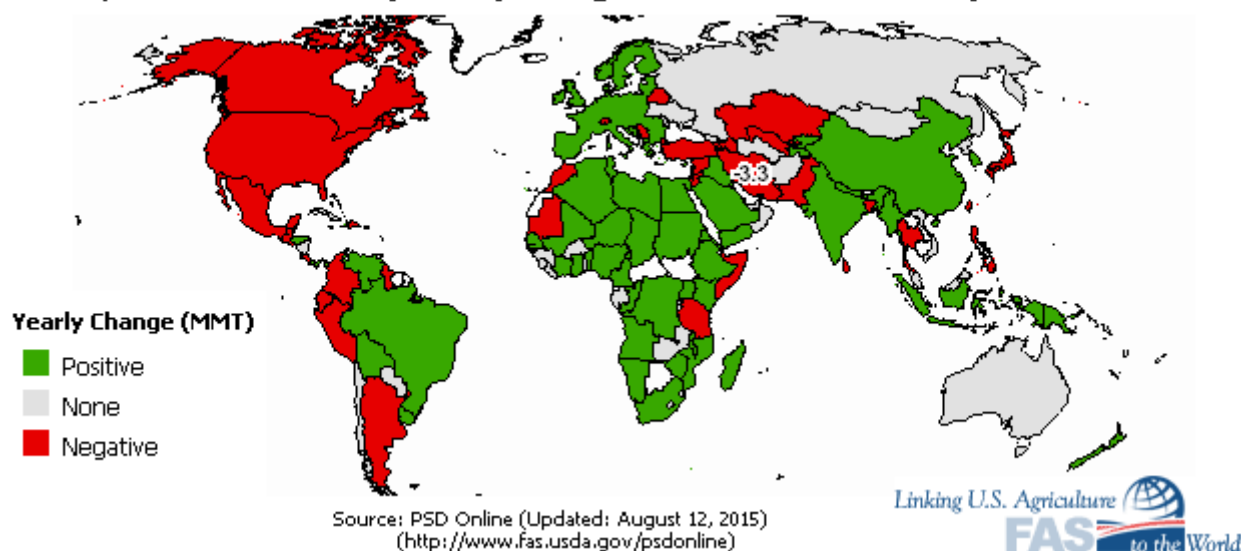
2015/2016 Wheat Exports (Change from Previous Year)





Импорт пшеницы. 2015/16 МГ (сравнение с 2013/14 МГ)

2015/2016 Wheat Imports (Change from Previous Year)



Мировая торговля пшеницей. тыс. т

	2012/13	2014/15 феврал ь	2014/15 март	2014/15 апрель	2014/15 май	2014/15 июнь	2014/15 июль
Экспорт							
Аргентина	4 000	6 000	6 500	5 500	6 700	6 700	6 700
Австралия	19 000	17 500	17 000	17 000	18 500	18 500	18 500
Канада	18 800	23 000	23 000	23 500	20 500	19 500	19 500
ЕС-27	22 000	30 000	31 500	33 500	32 500	31 000	31 000
Индия	6 805	3 500	3 500	3 500	500	300	300
Казахстан	6 500	6 000	6 000	6 000	6 000	6 000	6 000
Российская Федерация	11 200	20 000	20 000	20 500	21 000	22 000	22 000
Турция	3 300	3 800	3 800	3 800	3 800	3 800	3 800
Украина	7 200	11 000	11 000	11 000	11 500	12 500	12 500
США	27 472	25 174	24 494	23 950	25 174	25 855	25 855
Всего	138 291	159 194	160 569	162 025	158 406	158 067	158 067
Импорт							
Афганистан	1 900	2 000	2 000	2 000	2 000	2 000	2 000
Алжир	6 200	7 400	7 100	7 100	7 700	7 700	7 700



	2012/13	2014/15 феврал ь	2014/15 март	2014/15 апрель	2014/15 май	2014/15 июнь	2014/15 июль
Бангладеш	2 600	3 600	3 300	3 300	3 800	3 800	3 800
Бразилия	7 700	7 000	6 700	6 700	6 500	6 500	6 500
Китай	3 200	1 500	1 500	1 500	1 200	2 000	2 000
Египет	8 500	10 000	10 500	10 700	11 500	11 500	11 500
ЕС-27	5 700	5 500	5 500	5 500	5 500	6 500	6 500
Индонезия	6 900	7 700	7 700	7 700	8 100	8 100	8 100
Иран	6 169	7 000	7 000	7 000	5 000	4 000	4 000
Ирак	3 900	3 000	3 000	2 800	3 200	3 200	3 200
Израиль	1 500	1 800	1 700	1 700	1 400	1 400	1 400
Япония	6 600	6 000	5 900	5 800	5 800	5 800	5 800
Южная Корея	5 500	3 800	3 800	3 800	4 000	4 000	4 000
Мексика	3 900	4 600	4 600	4 600	4 400	4 400	4 400
Марокко	3 600	3 000	3 400	3 400	1 800	1 800	1 800
Нигерия	4 000	4 750	4 750	4 750	4 850	4 500	4 500
Перу	1 700	1 700	1 700	1 700	1 900	1 900	1 900
Филиппины	3 400	3 600	4 100	4 100	4 400	4 400	4 400
Саудовская Аравия	2 000	3 250	3 550	3 550	3 800	3 800	3 800
ЮАР	1 800	1 700	1 750	1 800	1 900	1 900	1 900
Судан	1 900	2 600	2 600	2 600	2 800	2 800	2 800
Тайланд	1 800	2 000	2 300	2 500	2 400	2 400	2 400
Турция	3 700	5 800	5 500	5 800	3 500	3 500	3 500
США	3 340	4 899	4 354	3 946	3 810	3 538	3 538
Вьетнам	1 900	2 100	2 300	2 300	2 300	2 300	2 300
Йемен	2 900	3 600	3 300	3 300	3 200	3 200	3 200
Всего	144 859	156 889	157 479	158 961	155 121	155 264	155 264

Производство, потребление и переходящие запасы ячменя. тыс. т

	2012/13	2014/15 феврал ь	2014/15 март	2014/15 апрель	2014/15 май	2014/15 июнь	2014/15 июль
Производство							
Алжир	1 500	1 300	1 300	1 300	1 300	1 300	1 300
Аргентина	5 500	3 000	3 000	3 000	3 400	3 400	3 400
Австралия	6 761	7 600	7 950	7 950	8 600	8 700	8 700
Беларусь	2 100	2 100	2 250	2 250	2 000	2 000	2 000
Канада	8 010	7 120	7 120	7 120	7 700	7 500	7 500
Китай	2 350	1 550	1 550	1 550	1 500	1 500	1 500
Эфиопия	1 620	2 100	2 100	2 100	2 040	2 040	2 040
ЕС-27	54 624	59 927	59 927	59 927	58 539	57 239	57 239
Индия	1 620	1 810	1 830	1 830	1 630	1 630	1 630



	2012/13	2014/15 феврал ь	2014/15 март	2014/15 апрель	2014/15 май	2014/15 июнь	2014/15 июль
Иран	3 400	3 200	3 200	3 200	3 300	3 300	3 300
Казахстан	1 500	2 500	2 412	2 412	2 600	2 600	2 600
Марокко	1 200	1 700	1 700	1 700	3 200	3 200	3 200
Российская Федерация	13 952	19 500	20 000	20 026	16 500	17 000	17 000
Турция	5 500	4 000	4 000	4 000	7 000	7 000	7 000
Украина	6 935	9 400	9 450	9 450	6 000	6 000	6 000
США	4 796	3 849	3 849	3 849	4 311	4 531	4 531
Всего	129 672	139 739	140 720	140 757	138 496	137 816	137 816
Потребление							
Алжир	2 000	2 050	2 050	2 150	2 050	2 050	2 050
Австралия	3 100	3 300	3 000	3 000	3 100	2 600	2 600
Беларусь	2 200	2 100	2 200	2 200	2 200	2 200	2 200
Канада	6 800	6 720	6 700	6 700	6 600	6 400	6 400
Китай	4 500	6 100	7 600	7 600	8 400	8 400	8 400
ЕС-27	51 820	52 500	52 000	52 200	51 400	50 500	50 500
Индия	1 525	1 300	1 300	1 300	1 300	1 300	1 300
Иран	4 500	4 500	4 800	4 800	4 900	4 800	4 800
Япония	1 500	1 500	1 500	1 500	1 450	1 450	1 450
Марокко	1 900	2 800	2 800	2 800	3 000	3 000	3 000
Российская Федерация	12 100	14 300	14 400	14 400	14 000	14 000	14 000
Саудовская Аравия	7 925	8 525	8 025	8 025	7 525	7 525	7 525
Турция	6 100	6 050	6 050	6 050	6 650	6 650	6 650
Украина	5 000	4 900	4 900	4 900	4 400	4 400	4 400
США	4 668	4 394	4 286	4 177	4 637	4 746	4 746
Всего	132 190	140 783	141 255	141 466	141 245	139 654	139 654
Переходящие запасы							
Алжир	1 235	1 044	1 044	1 278	1 228	1 228	1 228
Канада	930	1 149	1 069	1 069	1 045	1 045	1 045
ЕС-27	4 388	6 340	5 540	5 440	5 732	5 532	5 532
Иран	1 778	1 248	1 348	1 348	1 348	1 218	1 218
Российская Федерация	650	1 973	2 273	1 999	758	758	758
Саудовская Аравия	2 603	3 586	3 486	3 486	2 976	2 976	2 976
Украина	937	1 388	1 238	1 238	732	732	732
США	1 748	1 790	1 594	1 703	1 681	1 823	1 823
Всего	19 873	23 967	23 386	23 346	21 784	21 663	21 663

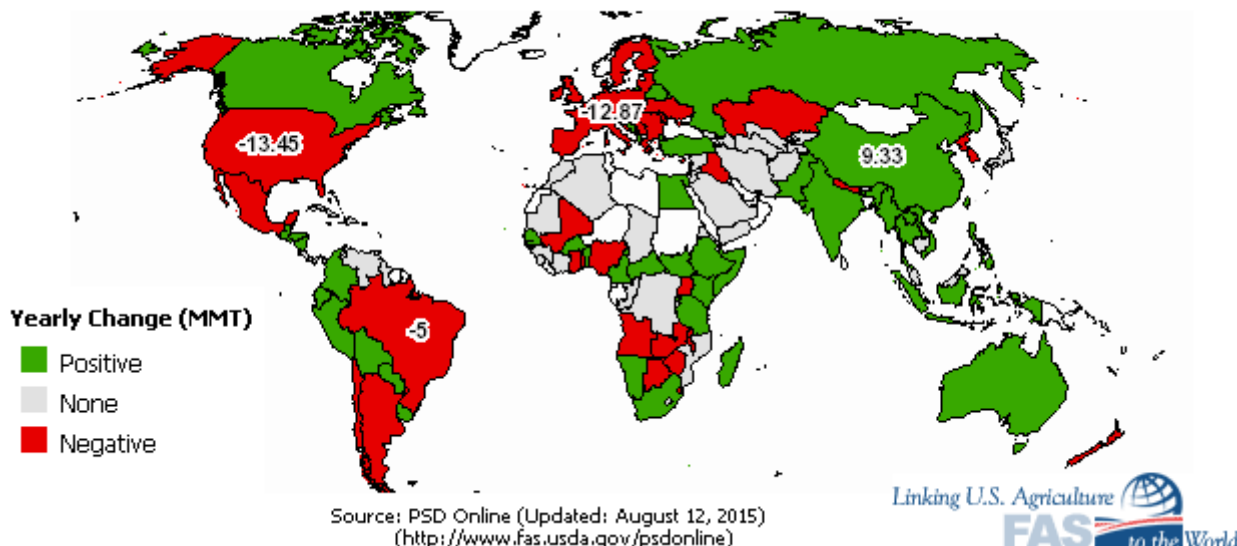
Мировая торговля ячменем. тыс. т

	2012/13	2014/15 февраль	2014/15 март	2014/15 апрель	2014/15 май	2014/15 июнь	2014/15 июль
Экспорт							
Аргентина	4 000	1 600	1 600	1 600	2 000	2 000	2 000
Австралия	3 800	4 500	5 000	5 000	5 500	6 000	6 000
Канада	1 500	1 200	1 300	1 300	1 500	1 300	1 300
ЕС-27	4 700	6 700	8 000	8 000	7 500	7 500	7 500
Казахстан	200	500	500	500	500	500	500
Российская Федерация	2 300	4 300	4 400	4 700	3 500	4 000	4 000
Украина	2 200	4 000	4 200	4 200	2 000	2 000	2 000
США	193	218	261	261	218	218	218
Всего	19 378	23 618	25 861	26 161	23 203	24 003	24 003
Импорт							
Бразилия	300	400	400	400	400	400	400
Китай	2 200	4 500	6 000	6 000	7 000	7 000	7 000
Колумбия	250	275	275	275	275	275	275
ЕС-27	100	100	100	100	100	100	100
Иран	1 500	1 200	1 700	1 700	1 500	1 500	1 500
Израиль	200	300	300	300	325	325	325
Япония	1 300	1 300	1 300	1 300	1 300	1 300	1 300
Иордания	850	650	650	650	800	800	800
Кувейт	250	400	400	400	400	400	400
Ливия	200	550	550	550	700	700	700
Марокко	250	400	400	400	200	200	200
Российская Федерация	250	100	100	100	100	100	100
Саудовская Аравия	7 800	8 000	7 500	7 500	6 500	6 500	6 500
США	507	762	501	501	544	544	544
Всего	18 943	23 597	24 836	25 186	22 919	22 919	22 919



Производство кукурузы. 2015/16 МГ (сравнение с 2013/14 МГ)

2015/2016 Corn Production (Change from Previous Year)



Производство, потребление и переходящие запасы кукурузы. тыс. т

	2012/13	2014/15 феврал ь	2014/15 март	2014/15 апрель	2014/15 май	2014/15 июнь	2014/15 июль
Производство							
Аргентина	26 500	22 000	23 500	24 000	25 000	25 000	25 000
Бразилия	77 000	75 000	75 000	75 000	75 000	77 000	77 000
Канада	13 060	11 500	11 500	11 500	12 300	12 300	12 300
Китай	205 600	215 500	215 500	215 500	228 000	229 000	229 000
Египет	5 800	5 750	5 750	5 960	6 000	6 000	6 000
ЕС-27	58 539	73 960	74 160	74 160	68 140	65 773	65 773
Индия	21 500	22 000	22 500	22 500	23 500	23 500	23 500
Индонезия	8 000	9 200	9 200	9 400	9 600	9 600	9 600
Мексика	21 500	23 000	23 200	24 000	23 500	23 500	23 500
Нигерия	7 630	7 500	7 500	7 500	7 000	7 000	7 000
Филиппины	7 267	7 900	7 900	7 980	8 500	8 300	8 300
Сербия	3 500	6 850	6 850	7 700	7 000	6 700	6 700
Юж.Африка	12 200	13 500	11 500	11 300	13 500	13 500	13 500
Украина	20 922	27 000	28 450	28 450	26 000	26 000	26 000
США	273 832	361 091	361 091	361 091	346 218	343 678	343 678
Всего	855 048	988 077	989 661	991 922	989 297	987 105	987 105
Потребление							
Аргентина	7 600	9 200	9 200	9 400	9 400	10 000	10 000
Бразилия	53 000	56 500	56 500	56 500	56 500	59 000	59 000

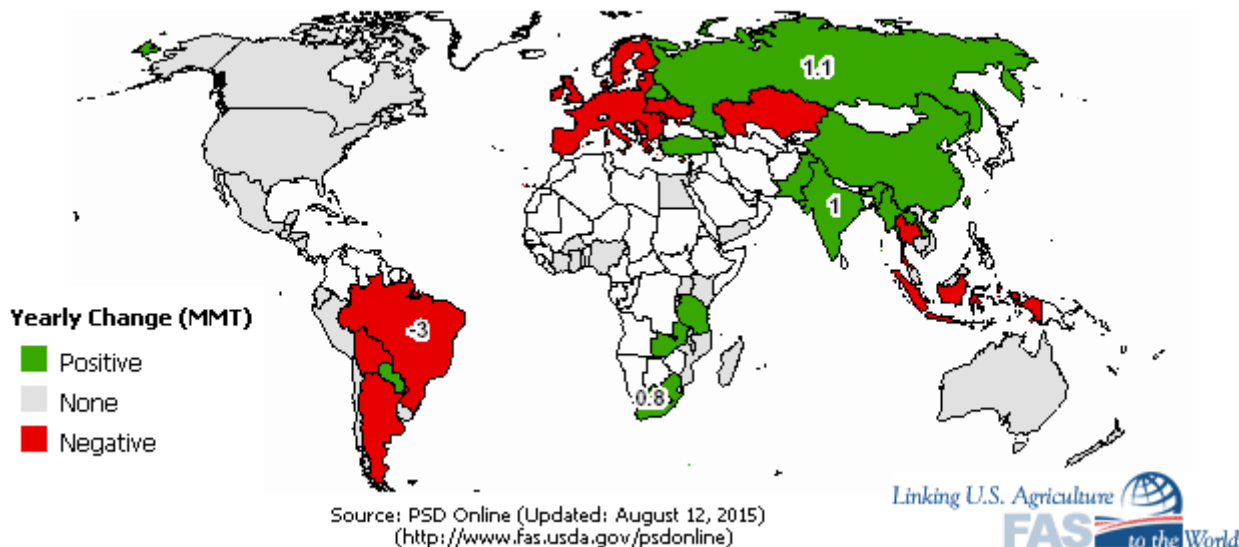


	2012/13	2014/15 феврал ь	2014/15 март	2014/15 апрель	2014/15 май	2014/15 июнь	2014/15 июль
Канада	12 100	12 400	12 400	12 900	12 900	13 350	13 350
Китай	207 000	216 000	216 000	216 000	216 000	220 000	220 000
Египет	10 700	13 800	13 800	13 800	13 900	14 500	14 500
ЕС-27	69 000	77 500	77 500	78 500	78 500	80 000	80 000
Индия	16 700	20 000	20 000	20 000	20 000	21 700	21 700
Индонезия	10 600	12 000	12 000	12 000	12 200	12 700	12 700
Япония	14 500	15 400	15 400	15 400	15 400	15 000	15 000
Юж.Корея	8 100	10 100	10 100	10 100	10 100	10 200	10 200
Мексика	27 700	33 250	33 250	33 550	33 550	33 950	33 950
Нигерия	7 800	7 600	7 600	7 600	7 600	7 300	7 300
Филиппины	7 400	8 400	8 400	8 400	8 400	8 800	8 800
Юж.Африка	10 800	11 800	11 800	11 300	11 200	11 400	11 400
США	266 711	300 877	300 877	302 147	300 877	301 258	301 258
Всего	870 709	968 909	968 909	972 479	971 233	989 370	989 370
Переходящие запасы							
Бразилия	12 010	17 550	17 750	17 772	15 072	165	14 572
Китай	60 885	78 715	79 215	79 715	90 910	91 910	91 910
ЕС-27	5 476	7 384	7 584	7 584	7 134	6 118	6 118
Иран	1 641	3 086	3 086	3 186	4 656	4 656	4 656
Юж.Корея	1 468	1 424	1 433	1 433	1 315	1 315	1 315
Юж.Африка	3 201	2 864	1 396	1 596	2 201	2 330	2 330
Украина	823	2 387	2 337	2 337	2 003	2 003	2 003
США	18 526	47 689	45 149	46 419	44 983	40 607	40 607
Всего	123 567	189 147	185 277	188 456	195 188	189 954	189 954



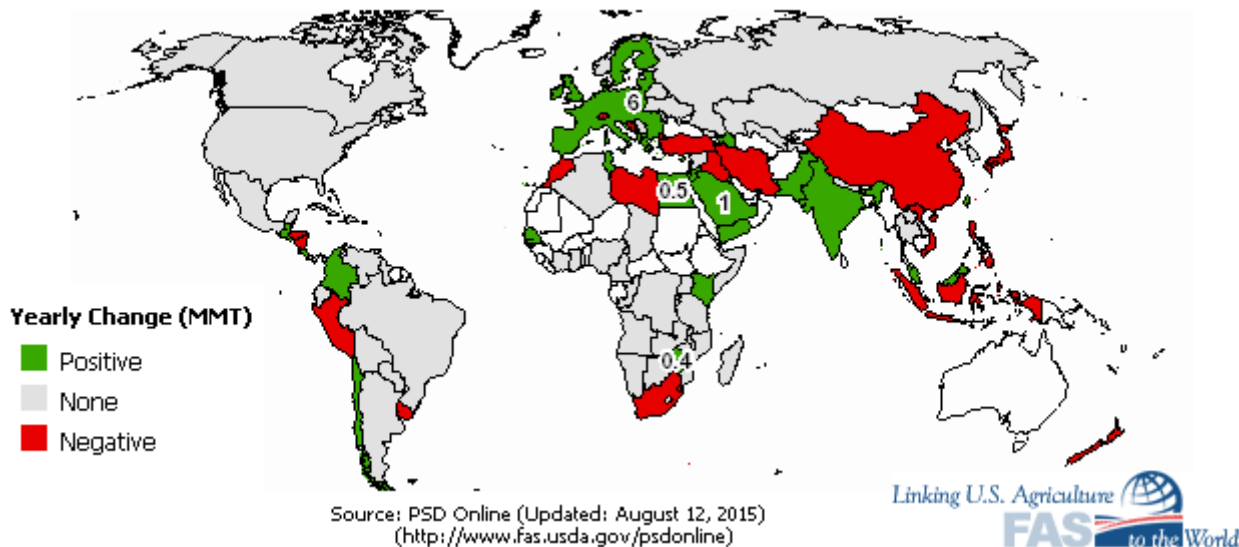
Экспорт кукурузы. 2015/16 МГ (сравнение с 2013/14 МГ)

2015/2016 Corn Exports (Change from Previous Year)



Импорт кукурузы. 2015/16 МГ (сравнение с 2013/14 МГ)

2015/2016 Corn Imports (Change from Previous Year)



Мировая торговля кукурузой. тыс. т

	2012/13	2014/15 февра ль	2014/15 март	2014/15 апрель	2014/15 май	2014/15 июнь	2014/15 июль
Экспорт							
Аргентина	19 000	12 000	14 500	15 000	15 500	15 500	15 500
Бразилия	22 000	19 500	20 500	20 500	22 000	23 000	23 000
Канада	1 400	500	500	500	500	500	500
ЕС-27	1 500	2 500	2 500	2 500	2 500	2 500	2 500
Индия	4 800	2 500	2 500	2 500	2 000	2 000	2 000
Парагвай	2 100	2 300	2 300	2 300	2 400	2 400	2 400
Россия	2 000	3 000	2 500	2 500	3 500	3 500	3 500
Юж.Африка	1 900	2 200	1 000	700	1 500	1 500	1 500
Украина	13 500	16 500	18 000	18 000	16 000	16 000	16 000
США	17 781	44 452	45 722	45 722	48 262	47 627	47 627
Всего	89 896	112	116 837	117 692	122 197	122 562	122 562
Импорт							
Алжир	2 800	3 800	3 800	4 200	4 200	4 200	4 200
Бразилия	800	800	800	800	800	800	800
Китай	3 000	2 000	2 500	3 000	3 000	3 000	3 000
Колумбия	3 200	4 200	4 200	4 400	4 500	4 500	4 500
Коста-Рика	750	750	750	750	800	800	800
Куба	850	900	900	900	900	900	900
Доминиканская Республика	1 100	1 200	1 200	1 200	1 100	1 100	1 100
Египет	4 000	7 500	7 500	7 500	8 000	8 000	8 000
ЕС-27	10 500	7 000	8 000	8 000	12 000	14 000	14 000
Индонезия	2 400	2 600	2 600	3 500	3 000	3 000	3 000
Иран	3 500	5 500	5 500	6 000	4 000	4 000	4 000
Израиль	1 200	1 500	1 700	1 700	1 800	1 800	1 800
Япония	14 500	15 400	15 400	15 400	15 000	15 000	15 000
Юж.Корея	8 000	9 600	9 600	9 600	10 000	10 000	10 000
Малайзия	3 100	3 400	3 400	3 400	3 600	3 600	3 600
Мексика	6 500	10 900	10 900	10 000	10 300	10 300	10 300
Марокко	1 900	2 300	2 300	2 300	2 100	2 100	2 100
Перу	1 900	2 300	2 300	2 600	2 500	2 500	2 500
Саудовская	2 100	2 900	3 500	3 500	4 500	4 500	4 500
Сирия	700	400	400	400	350	350	350



	2012/13	2014/15 февраль	2014/15 март	2014/15 апрель	2014/15 май	2014/15 июнь	2014/15 июль
Тайвань	4 300	4 200	4 200	4 200	4 300	4 300	4 300
Тунис	800	900	900	900	1 100	1 100	1 100
Турция	1 300	1 500	1 500	1 500	1 200	1 200	1 200
США	4 064	635	635	635	635	635	635
Венесуэлла	2 500	2 600	2 600	2 600	2 300	2 300	2 300
Вьетнам	1 400	2 000	2 000	2 000	1 800	1 800	1 800
Всего	96 701	110 095	112 795	114 620	118 730	120 830	120 830

СОСТОЯНИЕ ЗЕРНОВОГО РЫНКА КАЗАХСТАНА

(Материалы подготовлены информационно-аналитическим Департаментом РЗС по данным Агентства Республики Казахстан по статистике)

Наличие зерновых и бобовых (на зерно) видам культур на 1 августа 2015 г. т

	Всего	из них				у крестьянских или фермерских хозяйств
		у юридических лиц с основным видом деятельности				
		растениеводство и животноводство, охота и предоставление услуг в этих областях	производство продуктов мукомольно-крупяной промышленности	оптовая торговля зерном, семенами и кормами для животных	складирование и хранение зерна	
Всего зерновые и бобовые культуры	4 542 105	1 118 004	628 187	69 354	2 364 089	274 765
на продовольствие	3 879 041	842 057	565 901	57 775	2 127 605	216 570
на семена	98 003	69 076	100	-	2 049	24 995
на фураж	565 061	206 871	62 186	11 579	234 435	33 200
Пшеница	4 077 685	902 491	559 228	60 346	2 257 223	225 287
на продовольствие	3 686 178	744 061	532 094	50 832	2 106 152	192 306
на семена	72 414	52 319	100	-	1 264	17 740
на фураж	319 093	106 111	27 034	9 514	149 807	15 241
Кукуруза	25 935	4 019	16 631	8	1 449	130
на	6 894	598	5 622	8	-	-



продовольствие						
на семена	899	880	-	-	-	2
на фураж	18 142	2 541	11 009	-	1 449	128
Рис	12 529	6 384	2 750	-	-	3 147
на продовольствие	10 887	4 837	2 750	-	-	3 052
на семена	1 642	1 547	-	-	-	95
Ячмень	317 623	145 010	29 743	7 343	98 243	29 909
на продовольствие	110 024	62 794	6 728	5 793	17 079	12 704
на семена	14 416	9 375	-	-	500	4 066
на фураж	193 183	72 841	23 015	1 550	80 664	13 139
Рожь	34 205	5 982	16 321	187	3 897	6 344
на продовольствие	28 720	4 002	16 321	187	3 231	3 542
на семена	3 209	1 571	-	-	285	1 317
на фураж	2 276	409	-	-	381	1 485
Овес	44 908	35 582	1 361	86	1 921	5 737
на продовольствие	17 879	14 671	233	86	75	2 772
на семена	3 345	2 088	-	-	-	1 085
на фураж	23 684	18 823	1 128	-	1 846	1 880
Гречиха	9 480	4 497	2 098	-	433	1 792
на продовольствие	8 225	3 711	2 098	-	433	1 333
на семена	883	416	-	-	-	458
на фураж	372	370	-	-	-	1
Просо	3 107	1 406	11	525	132	548
на продовольствие	1 722	964	11	10	132	192
на семена	267	199	-	-	-	12
на фураж	1 118	243	-	515	-	344
Смесь колосовых	6 256	4 935	44	-	24	865
на продовольствие	146	-	44	-	-	102
на семена	15	15	-	-	-	-
на фураж	6 095	4 920	-	-	24	763

Экспортные цены на зерновые культуры и муку в долларах за тонну. в т.ч.
НДС 0 % (франко-элеватор) на 29.07.2015 года

Наименование станции	пшеница 3 класса, с клейковиной		пшеница 4 класс	пшеница 5 класс	Ячмень	мука			Условия поставки
	23-24%	27-30%	-		2 класс	в/с	1 сорт	2 сорт	
	Продажа	Продажа	Продажа	Продажа	Продажа	Продажа	Продажа	Продажа	
ст. Петропавловск (ЮУЖД)	210-218	230-238	196-204	-	169-176	392-401	379-388	355-364	DAP
ст. Сары-агаш	243-252	257-266	226-234	-	182-191	409-418	393-403	373-382	DAP
ст. Луговая	247-259	261-270	230-239	-	186-194	417-426	397-406	372-381	DAP
ст. Тобол	216-225	243-252	216-225	-	216-224	411-420	406-414	379-388	DAP
порт Актау	258-267	276-286	249-258	-	218-227	429-438	420-429	398-407	FOB
ст. Бекабад	287-294	306-315	280-288	-	-	469-477	446-455	429-438	CPT
ст. Хайратон	337-345	357-367	327-335	-	266-275	491-501	474-481	457-465	CPT
ст. Кудукли	331-339	345-354	323-332	-	-	468-477	449-458	433-442	CPT
ст. Сарахс	-	-	-	-	-	-	-	-	-

Между завершением посевной кампании в северных регионах Казахстана и началом уборки урожая на юге страны прошел примерно месяц. За прошедший июль цены на все виды зерновых снизились, не только под влиянием фактора нового урожая, но, главным образом, из-за неблагоприятной внешней конъюнктуры со стороны мирового и регионального рынков. Валютная динамика тенге/рубли не позволяют казахстанской пшенице быть достаточно конкурентоспособной на общем зерновом рынке севера Казахстана, Западной Сибири, Поволжья и Южного Урала России.

ОБЗОР МИРОВЫХ ЦЕН.

Экспортные цены мирового рынка на пшеницу и кукурузу. \$/т

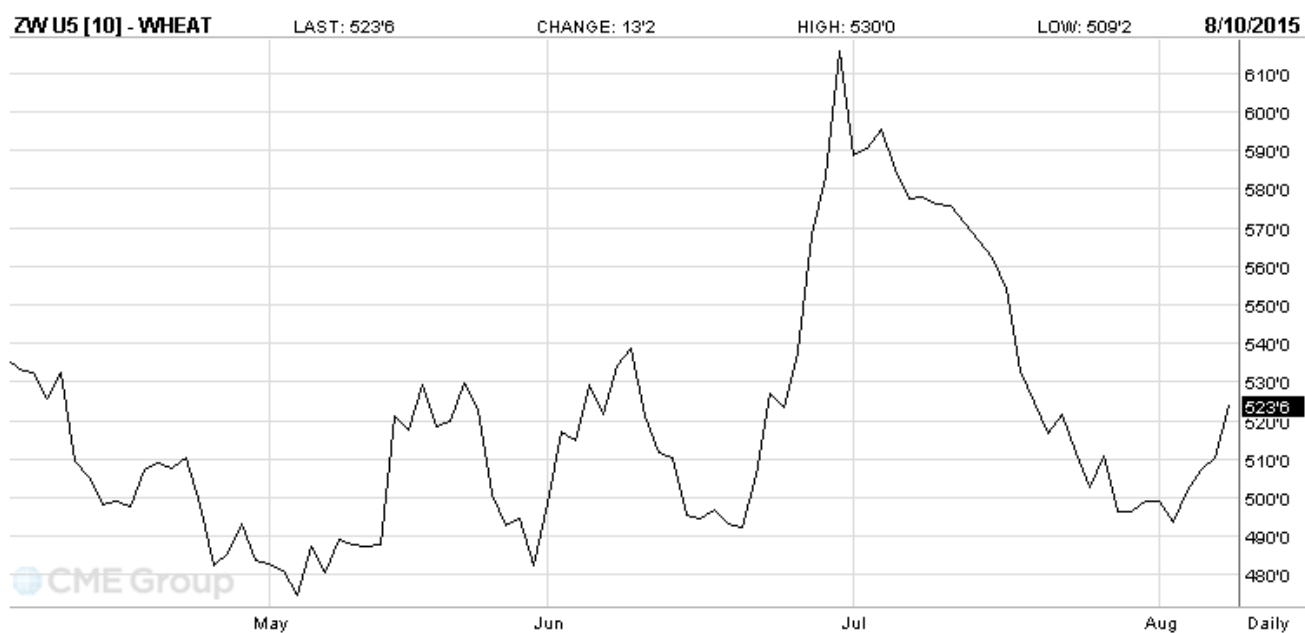
Наименование	Биржа	Условия поставки. страна	10.04.15	08.05.15	05.06.15	10.07.15	07.08.15
Фьючерсный рынок							
Пшеница мукомольная	CBOT	США	193.5	172.7	190.0	206.6	187.6
Пшеница мукомольная	MATIF	Франция	202.0	194.5	205.1	220.0	197.2
Пшеница кормовая	Liffe	Великобритания	176.3	166.7	177.9	203.5	185.8
Кукуруза желтая	CBOT	США	148.4	141.6	141.9	151.6	146.7
Кукуруза	MATIF	Франция	174.4	173.5	183.4	205.8	201.3
Пшеница. руб./т	СПб-Биржа	Россия	-	-	-	-	-
Кукуруза. руб./т	СПб-Биржа	Россия	-	-	-	-	-
Наличный рынок							
HRW	США	CPT/ Gulf	234.7	215.5	218.7	212.1	183.0
SRW	США	CPT/ Gulf	222.9	195.3	209.1	222.0	194.9
Пшеница мукомольная	Франция	FOB	199.4	194.6	196.3	214.0	191.2
Кукуруза желтая	США	CPT/ Gulf	173.2	168.5	164.4	189.7	165.6
Пшеница мукомольная	Россия	Black sea	212	200	196	201	188.0

SRW – озимая мягкозерная краснозерная пшеница; HRW – озимая твердозерная краснозерная пшеница; Gulf

Торги на Чикагской товарной бирже (CBOT) продовольственной пшеницей SRW. \$/t

	31-июл	7-авг
"Сент-15"	183.4	187.6
"Дек-15"	185.5	189.5
"Март-16"	187.6	192.2

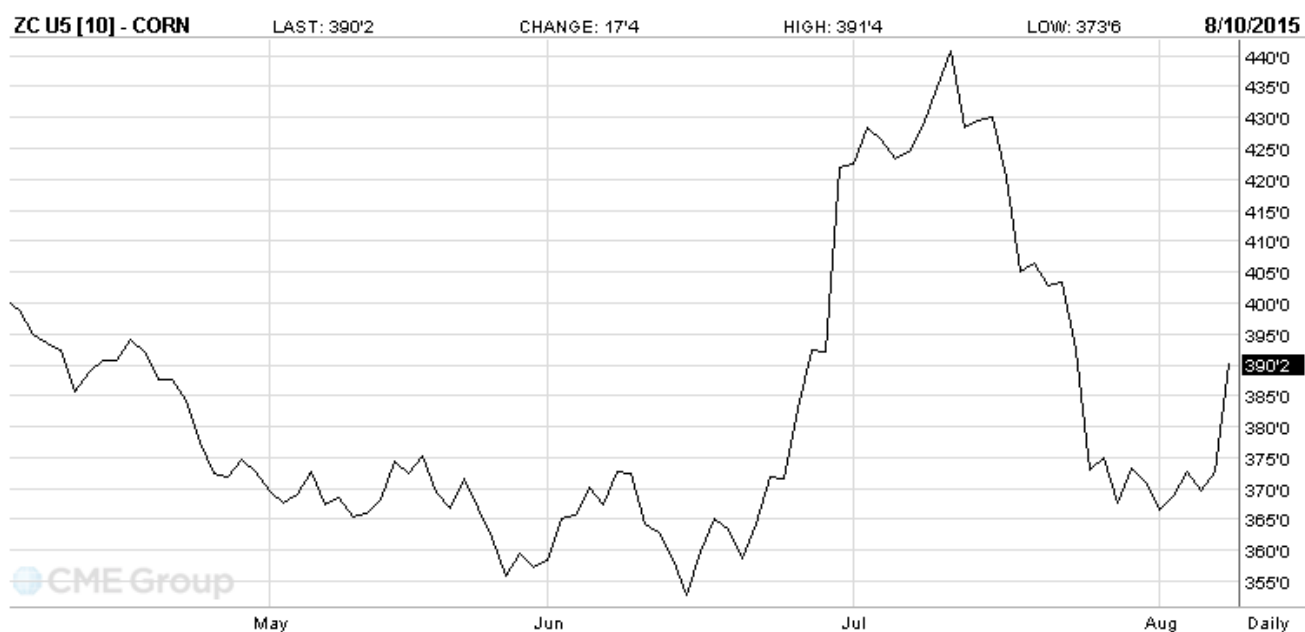
Общий тренд (фьючерсы 2015)



Торги на Чикагской товарной бирже (CME) кукурузой желтой. \$/t

	31-июл	7-авг
"Сент-15"	146.1	146.7
"дек-15"	150.1	151.1
"Март-16"	154.3	155.4

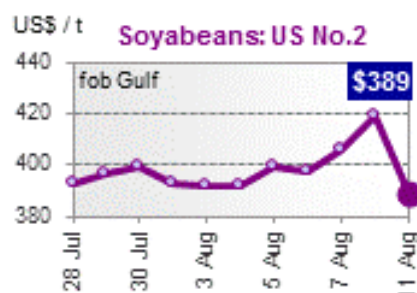
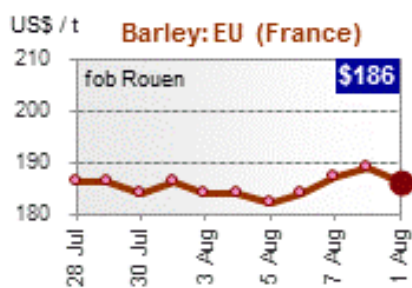
Общий тренд (фьючерсы 2015)



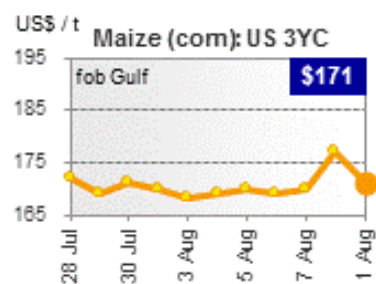
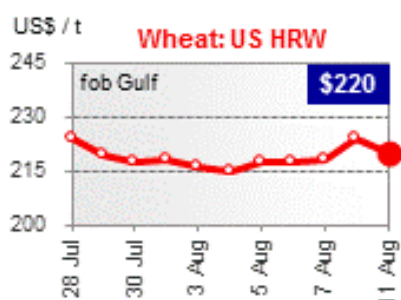


Индексы Международного совета по зерну (ICG) на 2015 г.

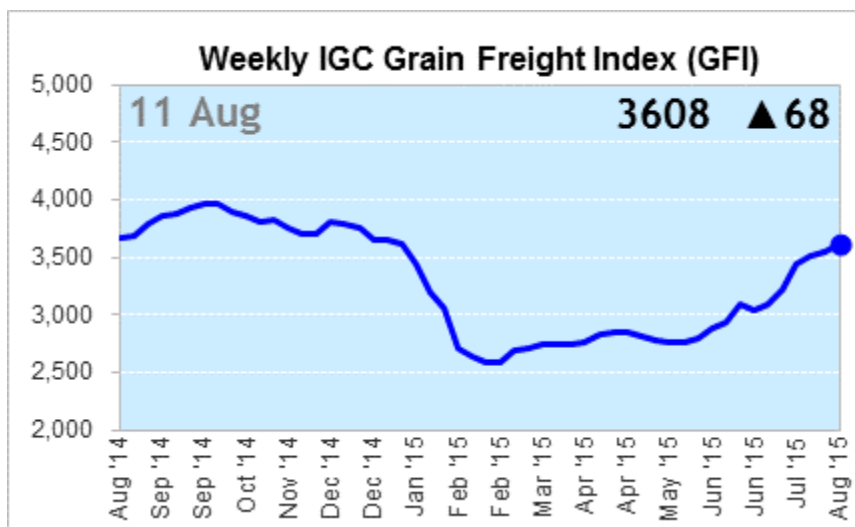
Экспортные цены на ячмень ЕС. \$/t Экспортные цены на соевые бобы
FOB. US # 2. \$/t



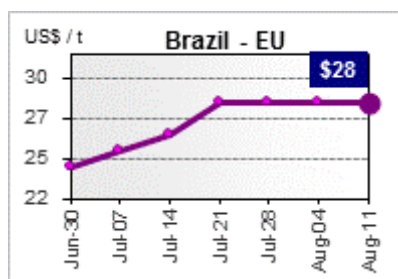
Экспортные цены на пшеницу США. Экспортные цены на кукурузу США
HRWFOB Gulf \$/t FOB Gulf \$/t



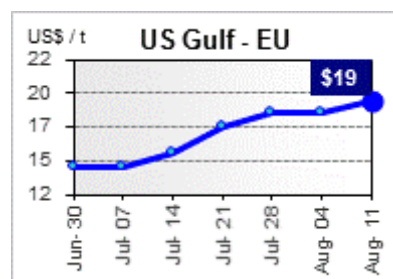
Индекс фрахта



Стоимость фрахта Бразилия – ЕС



США (Мексиканский залив) –ЕС





Обзор цен на американскую пшеницу на 31.07.14 г.
(Материал предоставлен Американской пшеничной ассоциацией)

РАЙОН ЭКСПОРТА	ПШЕНИЦА Тип пшеницы	ЦЕНА_ФОБ* (USD/т)			ЦЕНА ФОБ (USD/т.)								
		изменения за неделю											
	содержан ие белка	USD/б уш	USD/б уш	USD/ мт	авгу ст	сент ябрь	октя брь	ноя брь	дека брь	январь	феврал ь	Год наза	
Великие Озера	NS/DNS 13.0(14.8)	\$5.54	\$-0.12	\$-4	\$203	\$203	\$215	\$215	\$215	\$222	\$222	\$276	
	NS/DNS 13.5(15.3)	\$5.83	\$-0.12	\$-4	\$214	\$214	\$226	\$226	\$226	\$233	\$233	\$281	
	NS/DNS 14.0(15.9)	\$6.24	\$-0.01	\$-1	\$229	\$229	\$241	\$241	\$241	\$247	\$247	\$291	
Мексиканский залив	NS/DNS 13.0(14.8)	\$6.33	\$-0.21	\$-8	\$233	\$233	\$243	\$243	\$243	\$249	\$249	\$338	
	NS/DNS 13.5(15.3)	\$6.63	\$-0.21	\$-8	\$244	\$244	\$254	\$254	\$254	\$260	\$260	\$344	
	NS/DNS 14.0(15.9)	\$6.99	\$-0.17	\$-6	\$257	\$257	\$267	\$267	\$267	\$273	\$273	\$355	
	HRW Ord	\$5.87	\$0.05	\$2	\$216	\$219	\$229	\$229	\$230	\$232	\$232	\$291	
	HRW 11.5 (13.1)	\$5.97	\$0.00	\$0	\$219	\$223	\$232	\$232	\$234	\$235	\$235	\$293	
	HRW 12.0 (13.6)	\$6.02	\$-0.05	\$-2	\$221	\$225	\$234	\$234	\$236	\$237	\$237	\$295	
	HRW 12.5 (14.2)	\$6.12	\$-0.05	\$-2	\$225	\$229	\$238	\$238	\$240	\$241	\$241	\$299	
	SRW	\$5.54	\$-0.08	\$-3	\$204	\$209	\$219	\$220	\$220	\$222	\$222	\$239	



Северо- Западное Тихоокеанско е побережье	S/DNS 13.0(14.8)	\$6.08	\$-0.16	\$-6	\$224	\$224	\$234	\$234	\$234	\$238	\$238	\$333
	NS/DNS 13.5(15.3)	\$6.18	\$-0.17	\$-6	\$227	\$227	\$237	\$237	\$237	\$242	\$242	\$340
	NS/DNS 14.0(15.9)	\$6.33	\$-0.16	\$-6	\$233	\$233	\$243	\$243	\$243	\$247	\$247	\$348
	HRW Ord	\$5.72	\$-0.15	\$-6	\$210	\$210	\$221	\$221	\$221	\$224	\$224	\$284
	HRW 11.5 (13.1)	\$5.87	\$-0.05	\$-2	\$216	\$216	\$227	\$227	\$227	\$230	\$230	\$286
	HRW 12.0 (13.6)	\$6.02	\$0.00	\$0	\$221	\$221	\$232	\$232	\$232	\$235	\$235	\$289
	HRW 13.0 (14.8)	\$6.27	\$0.00	\$0	\$230	\$230	\$241	\$241	\$241	\$245	\$245	\$300
	SW	\$6.00	\$-0.60	\$-22	\$220	\$220	\$222	\$222	\$222	\$222	\$222	\$263
	SW 9.5 (10.8) max	\$7.75	\$-0.60	\$-22	\$285	\$285	\$287	\$287	\$287	\$287	\$287	\$274
	WW	\$6.50	\$-0.60	\$-22	\$239	\$239	\$241	\$241	\$241	\$241	\$241	\$268

**ПРЕДЛОЖЕНИЕ
ОБ ОКАЗАНИИ ЮРИДИЧЕСКИХ УСЛУГ
ПО ВЗЫСКАНИЮ
СТРАХОВОГО ВОЗМЕЩЕНИЯ**

В прошедшие годы сельхозпроизводители активно страховали будущий урожай. Однако, не всегда страховые компании добросовестно относились к своим договорным обязательствам, и реально возмещали сельхозпредприятиями их потери, возникшие в результате непогоды, стихийных бедствий и так далее, если коротко, то в результате наступления страховых случаев. Считаем, что это не справедливо.

Основными причинами отказов в выплате возмещения со стороны страховых компаний являются:

1. Нарушение агротехнологии;
 2. Несвоевременное уведомление страховщика;
 3. Ущерб, по мнению страховщика, причинен в результате причин, имевших место до заключения договора страхования;
 4. Решение страховой компании об отказе основано на заключении экспертов, привлеченных самой страховой компанией;
 5. Иные основания, указанные в договоре страхования или правилах страхования.
- Все указанные случаи отказов страховых компаний могут быть успешно оспорены.

Тема довольно сложная. Часто бывает так, что в результате наступления страхового случая страховая компания выплачивает крестьянину какие-нибудь 10-15 процентов от реального ущерба, и получивший эти деньги остается довольным, прибывая в неведении, что ему по закону причитается в 10 раз больше полученного. Причиной тому служит прежде всего отсутствие квалифицированной юридической помощи. Однако не только мелкие хозяйства терпят убытки, но и крупные сельхозпроизводители тоже страдают от незаконных действий страховых компаний. А причина, по сути та же, недостаток опыта работы в этой специфической области коммерческих отношений. Содержать же сотрудника, специально занимающегося именно этими вопросами, часто бывает накладно. Да и где взять человека с необходимым опытом.

Изучав сложившуюся ситуацию, **Российский Зерновой Союз приступил к организации процесса взыскания страховых выплат со страховых компаний в судебном порядке.**

С этой целью, совместно с компанией ГлавСтрахКонтроль, предлагаем всем участникам Российского Зернового Союза помощь в урегулировании с максимальной выгодой, спорных ситуаций, возникших со страховыми компаниями. К работе по взысканию страховых выплат привлечены высококвалифицированные юристы, специализирующиеся именно в данной области права.

Стандартная стоимость услуг составляет 12% от суммы страхового возмещения, полученного в результате оказания услуг страхователем, но не ниже 800 000 руб.

При этом страхователь оплачивает услуги только после получения возмещения от страховщика.

Одновременно, на дополнительных условиях, РЗС предлагает сопровождение процедуры заключения и исполнения договоров страхования.



WWW.GRUN.RU

РОССИЙСКИЙ ЗЕРНОВОЙ СОЮЗ

Вестник № 8

Для получения поддержки предлагаем обратиться в **Российский Зерновой Союз к Директору Департамента правового обеспечения Жигулину Вадиму Станиславовичу**, который проконсультирует, рассмотрит документы по убыткам и окажет Вам помощь, в случае недобросовестного поведения вашей страховой компании.

Р.т. (499) 975-20-35

Моб. (916)386-75-11

Тел/факс(495) 607-83-79

E-mail:zvs@grun.ru